



ヤマハサウンドシステム株式会社

<https://www.yamaha-ss.co.jp>

本社 〒103-0015 東京都中央区日本橋箱崎町41番12号



ISO9001:2015  
JQA-QMA12179  
本 社  
音 聲 可 事 業 所

ISO9001  
認 証 取 得

2022年7月発行

ヤマハサウンドシステム株式会社 | 会社案内

# もっと、音を。

世界は音で満ちている。

いい空間には、必ずいい音が響いている。

もっと音を知ろう。

もっと音を発見して、もっと音を追おう。

もっといい音を作ろう。

高い技術を追おう。熱い心を持つ人であらう。

理想的な音空間を実現することで、人の心を豊かにしよう。

いい技術、いいサービスで、いい音を。

私たちは、人の心に届く音を創るサウンドカンパニーとして、

進化し続ける。



## 各施設に合わせ、 理想の音を追求。

あらゆる空間に最適なシステムを構築すること。

お客様の課題に向き合い、

理想の音空間を実現すること。

それを可能にする施工技術、

最良の音場を生み出す音響調整、

信頼を維持するメンテナンス体制。

私たちは、一つ一つのプロセスを大切にして、

ワンストップで「音響」という文化に貢献します。

## Our Solutions

### 劇場・ホール



日本の伝統芸能をはじめ、オペラ、バレエ、ミュージカルなど、様々なジャンルの催し物が行われる劇場やホールに「いい音」を届けることを徹底的に追求。運用に関して多数の実績とノウハウを持つヤマハサウンドシステムだからこそ、お客様の多様なご希望にフレキシブルに応えます。

### スポーツ施設



スポーツがエンターテインメント化する時代に合わせて、ただ「音が聴こえる」以上のサービスでスポーツ施設をサポート。ドームやスタジアム、アリーナを訪れる方へ大きな感動を届ける音づくりを担っています。

### その他

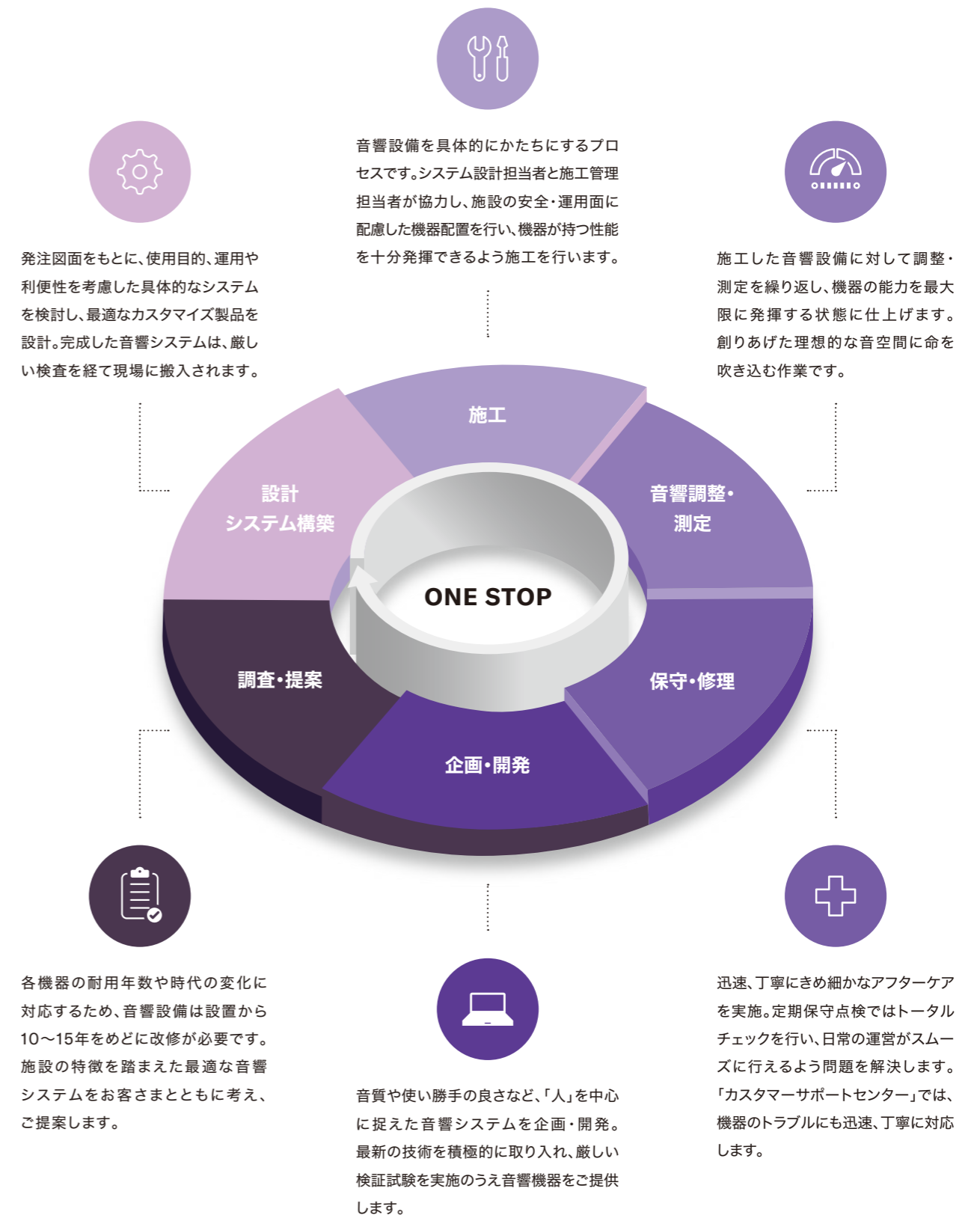


学校の講堂や記念館などの文教施設、また科学館、美術館、博物館、プラネタリウムなどの文化施設においてはそれぞれの空間の特徴を捉えた上で用途に応じた音響システムを構築しています。

# 音響に関する すべてのプロセスを、 ワンストップで。

各施設の運用に深く参画し、  
用途に応じた使い勝手のよいシステムを提案。  
それを確実に実現するための施工や調整・測定。  
さらに経年変化に対応した  
メンテナンスや時代の流れに即したリニューアルなど、  
長年培ったノウハウを活かし、  
すべてのプロセスを一貫して行っています。

## Our Process



## 納入事例



### 札幌文化芸術劇場 hitaru

札幌・大通公園にほど近い、まちの中心部にある「札幌市民交流プラザ」は札幌の文化芸術の中心拠点としてオープンした複合施設です。「札幌文化芸術劇場hitaru」は、本格的なオペラ・バレエなどの舞台芸術や各種コンサートが実現可能な3層バルコニー構造の劇場です。北海道初の多面舞台や音響反射板を備え、幅広い演出を実現できます。

■所在地:北海道札幌市中央区 ■開設年月:2018年10月 ■客席数:2,302席



### 北上市文化交流センター さくらホール

最大1,406席数の大ホール、中ホール、小ホールに加えて、アートファクトリーと呼ばれる大小さまざまな練習室やアトリエ、会議室などを備えた北上市の文化の中心的役割を担う施設です。

■所在地:岩手県北上市 ■開設年月:2003年11月 ■改修年月:2020年9月 ■客席数:1,406席(大ホール)



### RaiBoC Hall(市民会館おのみや)

大宮のまちの個性を活かした文化芸術の発信の場として誕生しました。氷川参道の自然をイメージした木に包まれた温もりと落ち着きのある内装として、1,400席の大ホール、340席の小ホール、集会室、リハーサルルーム、スタジオ、和室などを備え、コンサートや演劇、各種イベント会場などに広く利用できます。

■所在地:埼玉県さいたま市 ■開設年月:2022年4月 ■客席数:1,400席(大ホール)



### 池袋西口公園野外劇場 グローバルリングシアター AFCシステム

クラシック音楽のコンサートやダンス、演劇に対応した野外劇場、その上部の大型ビジョンインフォメーション機能を併せ持つおしゃれなカフェインポリックな「グローバルリング」が池袋西口公園にオープンしました。大型ビジョン、臨場感あふれるサウンドシステムから流れる音楽、5本のリングに敷設されたLEDライト、広場中央の噴水が運動するオリジナルコンテンツは癒しの空間を演出し、公園を訪れる人々を魅了します。

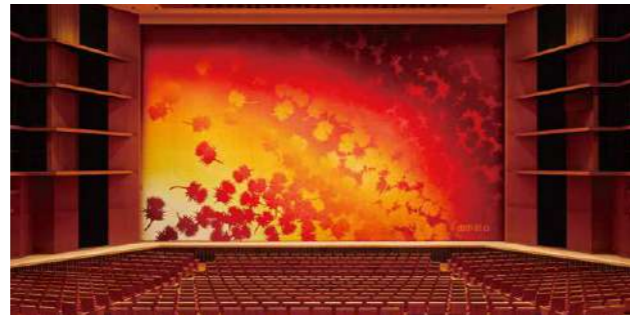
■所在地:東京都豊島区 ■開設年月:2019年11月



### マルホンまきあーとテラス(石巻市複合文化施設)

市民会館及び文化センターが生まれ変わり、文化ホール機能、博物館機能からなる複合文化施設として開館しました。1階808席、2階410席のプロセニウム型の大ホールと平土間使用ができる小ホールのほか、展示室、活動室、創作室、和室など市民利用と賑わいをつくる多くの機能を有します。

■所在地:宮城県石巻市 ■開設年月:2021年4月 ■客席数:1,254席(1階席808席、観子席16席、2階席410席、マス席20席)



### やまぎん県民ホール(山形県総合文化芸術館)

山形県の文化芸術活動、多様な交流および山形県の魅力発信拠点として地域活性化に資するため、2020年5月に開館した「やまぎん県民ホール」。東北地方屈指の収容人数を誇る大ホールをはじめ、館内には山形県が世界に誇る技術と伝統の技がふんだんに用いられ、空間全体から県の魅力を感じ取ることができます。ここから多様な文化を発信し新たな出会いと交流を生み出します。

■所在地:山形県山形市 ■開設年月:2020年5月 ■客席数:2,001席(大ホール)



### 東京ガーデンシアター

東京の中枢にほど近い、湾岸エリアの一角“有明”に日本のミュージックシーンを牽引する新たな殿堂が誕生しました。先進の舞台機構、上質さを追求した音響、そして東京屈指の広がりを見せる大空間。国内はもとより世界のアーティストたちと8,000人のオーディエンスがひとつになる限りない高揚感がここから生まれます。世界に誇るエンターテインメントホールとして、かつてない臨場感、経験したことのない感動を人々に提供します。

■所在地:東京都江東区 ■開設年月:2020年7月 ■収容人数:約8,000人



### 東京国際フォーラム AFCシステム(ホールA)

首都東京の中心・丸の内内に位置するコンベンション&アートセンター「東京国際フォーラム」は、大小8つのホール、34の会議室などからなる総合的な文化情報発信拠点です。日本最大級のスケールをもつ2層構造のホールAでは、国際会議や式典のみならず、音楽会やコンサート、ミュージカルなど、あらゆる催事が行われています。

■所在地:東京都千代田区 ■開設年月:1997年1月 ■改修年月:2018年3月 ■客席数:5,012席(ホールA)



### 栃木県総合文化センター

栃木県総合文化センターは、幅広いジャンルの催し物の上演が可能なメインホールや、可動式ステージを採用したサブホール、ギャラリーなどがあり、コンサートやイベントなどに対応しています。県民のみなさんの多様で個性的な文化活動を支援し、文化交流の機会を充実を図ります。「創造と感動を生み出す空間」「文化と芸術の出会いの場」「文化と芸術の芽を育む拠点」として、創造する人々を応援しています。

■所在地:栃木県宇都宮市 ■開設年月:1991年10月 ■改修年月:2020年4月 ■客席数:1,604席(メインホール)



### 高崎芸術劇場

都市文化を創造・発信する劇場として、JR高崎駅東口に開館しました。古今東西のさまざまな大型公演に対応できる大劇場、多様なパフォーマンスが可能なスタジオシアター、本格的音楽専用ホール、スタジオなど「鑑賞と創造」が一体化した複合的な芸術劇場です。新しい発想で積極的に事業や活動を行い、お客様、出演者、鑑賞者をはじめ高崎芸術劇場をご利用いただくすべての皆様に、安全で質感の高いサービスを提供します。

■所在地:群馬県高崎市 ■開設年月:2019年9月 ■客席数:2,027席(大劇場)



### 東京ドーム

日本初の全天候型多目的スタジアムとして誕生した「東京ドーム」は、野球だけでなく、アメリカンフットボール、展示会、コンサートなどの各種イベントにも利用されています。通年運用されている音響システムの機能を保つために適宜機器の更新が行われ、音響性能を維持しています。

■所在地:東京都文京区 ■開設年月:1988年3月 ■改修年月:2021年1月 ■収容人数:55,000人



### TACHIKAWA STAGE GARDEN

立川駅北側「GREEN SPRINGS(グリーンスプリングス)」内にある多摩地区初の民間運営ライブエンタテインメントホールです。客席数は多摩地区最大規模の約2,500席、スタンディング時の最大収容人数は3,000人を超える大型ホールです。ホールであり、劇場であり、シアターであり、野外劇場であり、ライブハウスであり、イベントスペースである。そんな全く新しいエンタテインメント空間です。

■所在地:東京都立川市 ■開設年月:2020年4月 ■客席数:約2,500席

## 納入事例



### LINE CUBE SHIBUYA (渋谷公会堂)

渋谷公会堂は1964年に開業した歴史あるホールで2015年に建替えのため閉館し、2019年にリニューアルしました。新名称の「LINE CUBE SHIBUYA」には、アーティストやパフォーマー達の才能や情熱の結晶(塊)が集まり、生まれる空間となるように、また訪れた人々には、これまでにない新たな体験や価値を提供し、あらゆる世代に多彩な文化・芸術を発信する次世代型ホールを目指していくという想いが込められています。

■所在地: 東京都渋谷区 ■開設年月: 2019年10月 ■客席数: 1,956席



### 小田原三の丸ホール (小田原市民ホール)

小田原市民ホール(小田原三の丸ホール)は、この土地を象徴する小田原城を臨む恵まれた立地に、2021年9月5日に開館しました。多くの市民に親しまれつつ閉館した小田原市民会館の歴史を受け継ぐ、新しい文化・芸術拠点です。豊かな自然や長く受け継がれてきた伝統に彩られた小田原市を、より身近に感じ、市民の声を取り入れながら、楽しく魅力溢れる場づくりを行っています。

■所在地: 神奈川県小田原市 ■開設年月: 2021年9月 ■客席数: 1,105席 (大ホール)



### サラ音楽ホール (浜松市市民音楽ホール)

サラ音楽ホールは「音楽の都 浜松」における多彩な市民活動の促進と、次世代の音楽文化を担う人材育成を目指しています。吸音効果を持つカーテンや幕類で響きを調節して、吹奏楽・オーケストラ・合唱をはじめとしたさまざまな音楽活動に対応できます。搬入口を上手下手に備え、楽器庫・楽屋・リハーサル使用に適する部屋がすべて同じフロアにあるシンプルで使いやすい設計です。音楽以外の用途として、式典、講演会にも利用可能です。

■所在地: 静岡県浜松市 ■開設年月: 2021年6月 ■客席数: 1,406席



### 浜松アリーナ

7,600人収容できるメインアリーナは質の高い音響・照明設備、大型ビジョンを備え、各種スポーツ大会の会場、国際的な競技大会や各種文化イベントにも利用可能な多目的空間です。バスケットのBリーグやフットサルのFリーグの会場としても利用されています。サブアリーナ、フィットネススタジオ、合宿室なども備えた複合型体育施設です。

■所在地: 静岡県浜松市東区 ■開設年月: 1990年 ■改修年月: 2018年3月 ■収容人数: 7,600人



### 藤沢市湘南台文化センター 市民シアター AFCシステム

ここ「藤沢市湘南台文化センター」という複合施設で、市民シアター、こども館、市民センター、そして公民館が集まっています。市民シアターは市の南部にある市民会館と並ぶ文化施設で、市民会館が音楽ホール、こちらの市民シアターが演劇を主眼とした劇場、と役割を分担しています。規模としては600席のホールで、ステージは直径10.6mの円形舞台を持っています。

■所在地: 神奈川県藤沢市 ■開設年月: 1990年10月 ■改修年月: 2020年4月 ■客席数: 600席



### ミューザ川崎シンフォニーホール

「交響曲」を意味する「シンフォニー」は「syn(〜とともに)」+「phon(音)」を語源とし人と人が会い、奏でることによってつくられてきました。ミューザ川崎シンフォニーホールは「MUSIC+座」を意味する名称が示す通り音楽によって、人が集まり、交わり、そして響く場所として、あらゆる人に音楽との多様な関わり方を提案し、川崎のまちを豊かに鳴らしていくことを目指しています。

■所在地: 神奈川県川崎市 ■開設年月: 2004年7月 ■改修年月: 2019年7月 ■客席数: 1,997席



### 愛知芸術文化センター 愛知県芸術劇場

芸術を愛し支えるすべてのひとに向かって開かれた劇場として1992年にオープンしました。大ホールは、本格的なオペラやバレエ公演が上演可能な日本初の多面舞台劇場です。コンサートホールは、クラシックを中心とする音楽専用ホールです。小ホールは、演劇・舞踊・音楽会・パフォーマンス・トークショーなどジャンルにとらわれない自由で創造的な表現の場としてご利用いただける小規模ホールです。

■所在地: 愛知県名古屋市中区 ■開設年月: 1992年10月 ■改修年月: 2019年3月 ■客席数: 2,480席 (大ホール)



### 豊田スタジアム

サッカー・ラグビーを主とした球技専用競技場で、専用スタジアムとしては日本国内で2番目の収容観客数を誇ります。Jリーグ・名古屋グランパスのホームスタジアムで、サッカー・ラグビーの国際試合も開催されます。ピッチは天然芝で、最大傾斜角38度のスタンド席、観客席から視界の妨げとなる支柱を排除した吊り屋根構造などの長所があり、プレイヤーと観客を一体化させるような、まさに劇場空間のスタジアムです。

■所在地: 愛知県豊田市 ■開設年月: 2001年7月 ■改修年月: 2019年3月 ■客席数: 44,400席



### 北陸電力会館 本多の森ホール

「ウェルシティ金沢」として長年親しまれてきた石川厚生年金会館は、2009年10月に「本多の森ホール」として生まれ変わりました。兼六園周辺の文化施設が数多く集まる「本多の森公園」の一角に位置しています。建物の周辺は藩政期からあったと言われる緑濃い森でおおわれ、四季折々の美しさを楽しむことができます。皆さまに親しまれ、地域の活性化や文化・芸術活動の振興にお役に立つホール運営を目指しています。

■所在地: 石川県金沢市 ■開設年月: 2009年10月 ■改修年月: 2021年3月 ■客席数: 1,707席



### まつもと市民芸術館

まつもと市民芸術館は、客席数750~1,800に可変する主ホール、客席数288の小ホール、360席の実験劇場などを備えた文化施設です。高度な舞台芸術に対応する機能を持つとともに、コンベンション利用など、多様な要望にも応えることができます。松本の新たな芸術拠点として、さまざまな舞台芸術の鑑賞機会を提供するとともに、市民の活発な芸術文化活動を支援し、多彩な交流、文化の潤いを広げる運営をしています。

■所在地: 長野県松本市 ■開設年月: 2004年8月 ■改修年月: 2019年2月 ■客席数: 1,800席 (主ホール、最大)



### 名古屋市科学館 NTPプラネット

限りなく本物に近い星空の再現を目指し、ドーム内径35mという世界一の大きさと映像と音響のクオリティを実現した「名古屋市科学館NTPプラネット」。プラネタリウムという特殊な空間向けに専用設計された音響システムを設置。満天の星を見ながら静かに音楽が流れる時も、解説者の声も、自然に聞こえます。時にはプラネタリウムの中を音が飛び回ったり、足元から虫の音が聞こえたりという音響演出もお楽しみいただけます。

■所在地: 愛知県名古屋市中区 ■開設年月: 2011年3月 ■改修年月: 2021年3月 ■客席数: 350席



### バンテリンドーム ナゴヤ

屋根中央部に自然光の機構を備えたドーム型野球場で、プロ野球をはじめスポーツイベント、展示会、コンサートなどさまざまな催事が行われています。音響システムは、センター側の「106ビジョン(いちまるろくビジョン)」に映し出される映像との連携、野球やイベント時の演出にも対応したデジタル音響システムが採用されています。

■所在地: 愛知県名古屋市 ■開設年月: 1997年3月 ■改修年月: 2019年1月 ■収容人数: 50,619人

## 納入事例



### ロームシアター京都

ロームシアター京都は、文化芸術の創造・発信拠点として、日本の文化首都・京都の名を高め、京都のまち全体の発展に寄与することを目指しています。舞台芸術公演が行われる3つのホールに加え、賑わいを創出する新しい施設を整えることで、「劇場のある空間」を中心として、人々の暮らしの感覚と芸術とが相互に繋がり、京都に新しい「劇場文化」をつくります。

■所在地: 京都府京都市左京区 ■開設年月: 2016年1月 ■収容人数: 約2,000席(メインホール)



### 豊中市立文化芸術センター

文化芸術活動に取り組む市民の発表や舞台芸術の鑑賞の機会を提供し、市民とともに文化芸術を新たに創造・発信していくことをとおして、心豊かな市民生活や活力ある地域社会の実現に寄与する拠点施設となることをめざします。

■所在地: 大阪府豊中市 ■開設年月: 2017年1月 ■客席数: 1,344席(大ホール)



### 安来市総合文化ホール アルテピア

「アルテ」は芸術を表すスペイン語とイタリア語のアルテ「arte」。「ピア」は理想郷を表す「utopia」のピアを意味しています。市の文化・芸術の拠点となる施設であり、多くの人々に親しまれる素晴らしい施設となるようにとの願いが込められています。質の高い芸術文化を楽しむことができ、様々な活動を通じて心豊かな生活を送り、大勢の方に訪れていただける文化芸術活動の『Exchange Fun Base』(楽しめる交流拠点)を目指します。

■所在地: 島根県安来市 ■開設年月: 2017年9月 ■客席数: 1,008席



### 東広島芸術文化ホール くらら

このホールの基本理念は、「ひと・まち・文化をむすび 芸術を育む 感動と共感の舞台」であり「ふれる」「そだてる」「つくる」「つなげる」をキーワードに、大ホールエリア、小ホールエリア、交流・創造支援エリア・管理運営エリアという4つのエリアで構成された施設です。「こもれび広場」は、文化創造の核として、全方向からの来場者を受け入れる、光あふれる交流の場となっています。

■所在地: 広島県東広島市 ■開設年月: 2016年4月 ■客席数: 1,206席



### 枚方市総合文化芸術センター

幅広い分野の優れた文化芸術を鑑賞する人や、市民の文化芸術活動の日常練習や発表の場として利用する人、ワークショップ等に参加する人など、さまざまな目的を持った人々が集い、交流する施設として誕生した「枚方市総合文化芸術センター」。音楽・演劇などの文化芸術公演をはじめ、集会などに使用可能な大ホール、様々なジャンルの公演に対応する小ホールを備え、魅力的で多様な事業を展開し、心を揺さぶる感動の舞台を提供しています。

■所在地: 大阪府枚方市 ■開設年月: 2021年8月 ■客席数: 1,468席(関西医大 大ホール)



### 神戸国際会館 こくさいホール

木の暖かぬくもりに包み込まれた空間。アクセス環境にも恵まれた「こくさいホール」はクラシック音楽からポピュラーコンサート・演劇・講演会など幅広くご利用いただいています。音響家が選ぶ優良ホール100選に選ばれています。

■所在地: 兵庫県神戸市中央区 ■開設年月: 1999年5月 ■改修年月: 2017年3月 ■収容人数: 2,112席



### 久留米シティプラザ

久留米シティプラザは、市の中心市街地に位置する文化交流の拠点施設です。施設の特性を活かしながら、市民の皆さんとともに久留米ならではの新たな文化や賑わい、価値を創造・発信する場所として、多くの方に愛される施設となることを目指しています。

■所在地: 福岡県久留米市 ■開設年月: 2016年4月 ■客席数: 1,514席(ザ・グランドホール)



### 昭和電工ドーム大分

大分スポーツ公園の中心施設である『昭和電工ドーム大分』は、約40,000人を収容できる多目的スタジアムです。サッカー・ラグビー等のスポーツだけではなく、コンサート、集会などの催事にも利用可能な工夫がされています。球体をモチーフにした外観と大きな開閉屋根が特長的な施設です。

■所在地: 大分県大分市 ■開設年月: 2001年6月 ■改修年月: 2018年3月 ■収容人数: 約40,000人



### 兵庫県立芸術文化センター

大・中・小の3つのホールを備え、音楽、演劇、バレエなどのバラエティーに富んだ舞台芸術を通して多くの人々が集い、交流する芸術の広場です。大ホールは大掛かりな舞台装置が必要な公演にも対応可能で、音響反射板をセットすることでコンサートホールとしての残響を確保します。中ホールは演者の肉声ダイレクトに伝わるよう、適度な残響時間に設計しています。小ホールはアリーナ形式で、パフォーマーの息づかいが聴こえてきそうな一体感のあるホールです。

■所在地: 兵庫県西宮市 ■開設年月: 2005年10月 ■修繕年月: 2017年3月 ■客席数: 2,011席(KOBELCO大ホール)



### 姫路市文化コンベンションセンター アクリエひめじ

文化芸術の拠点としての機能と「ものづくり力の強化」「地域ブランドの育成」「交流人口の増加」を促進する機能をあわせた「姫路市文化コンベンションセンター アクリエひめじ」がオープンしました。播磨圏域初となる2,010席の大ホールをはじめ、693席の中ホール、164席の小ホールを備えます。播磨の賑わいと交流の拠点として、国内外のコンサートなどの音楽公演や舞台芸術をはじめ、講演会や学会など多彩な催事に対応します。

■所在地: 兵庫県姫路市 ■開設年月: 2021年9月 ■客席数: 2,010席(大ホール)



### 竹田市総合文化ホール グランツたけた

大ホールの愛称(廉太郎ホール)は、竹田ゆかりの聖聖・瀧廉太郎にちなんだものです。「豊かな空間を作る高い天井」と「響きを作る大きなエアボリューム」、「多くの直接反射音を生み出す内装壁」等、残響にこだわる設計はすべて「響きの良さ」を生むためのもの。クラシック演奏会やオペラ、バレエ、講演会等といった、様々なニーズに対応できる音楽ホールです。

■所在地: 大分県竹田市 ■開設年月: 2018年10月 ■客席数: 713席(廉太郎ホール)



### 那覇文化芸術劇場 なは一と

那覇文化芸術劇場 なは一とは、「感動を共有する文化の拠点」として、文化芸術の専門スタッフと市民の対話にもとづき、教育・国際交流・産業・福祉・観光などの他分野と連携しながら、「地域文化を創造・発信する」「優れた文化芸術に触れる」「育て・交流する」ことのできる、新しい劇場です。様々な分野の舞台芸術作品の上演に対応可能な大劇場、舞台や客席に可変機能をもつ小劇場、そのほか、スタジオ、練習室を備えます。

■所在地: 沖縄県那覇市 ■開設年月: 2021年10月 ■客席数: 1,594席(大劇場)





## 製品開発

「お客様に満足いただくために、世の中になかった製品は自分たちでつくる」。私たちはエンジニアリング会社として、得た知見やノウハウを生かし業務用音響機器「HYFAXシリーズ」を企画・開発しています。

# HYFAX

[ハイファックス]

「High Fidelity」(高忠実度)の頭文字を使用したHYFAX(ハイファックス)シリーズは、業務用の音響機器としてヤマハサウンドシステムが独自に開発を行っています。劇場やホール・スタジアムなどさまざまな施設の施工を行った実績をもとに、お客様の使い勝手を徹底的に追求。多くのお客様からご好評をいただいています。



### アコースティックメジャーメント/EQプロセッサー「AMQ3」

音場に現れるあらゆる問題を解決するために開発。FIRフィルターコライザーを搭載しています。



### マトリクスコントローラー「LDM1」

最大120入力・240出力のルーティング構築が可能なフルディレイマトリクスシステムです。



### データロガーシステム「DL3 System」

スピーカー出力レベルやピーク情報、電源やラック内温度など音響システムの監視と記録を行うシステムです。



### 電動吊マイク装置「MHN1」

仕込みのしやすさ、高信頼性、安全設計を実現した6ch集音装置です。

## 会社概要・沿革・拠点

### [会社概要]

会社名	ヤマハサウンドシステム株式会社 英訳名: YAMAHA SOUND SYSTEMS INC.	業務内容	業務用音響設備のプランニング・システム設計・施工・調整・保守等、並びに業務用音響機器の開発・製造
所在地	〒103-0015 東京都中央区日本橋箱崎町41番12号	事業内容	1.ホール、ドームなどの大空間、体育館、宴会場、教会、議場・会議室・国際会議場・コンベンションホール、録音スタジオ、レジャー施設等の音響設備の提案、設計と施工 2.テレビ・ラジオ中継設備、学校放送、視聴覚教育設備、有線・無線の同時通訳設備、映写設備、総合的コントロールシステムの提案、設計と施工 3.電気音響調整・測定 4.保守業務委託・各機器の修理並びに据付工事 5.業務用音響機器の開発・製造 6.リースに関する業務
資本金	4,960万円(株式会社ヤマハミュージックジャパン出資率100%)		
代表者	平井 智勇		
社員数	184名(2022年4月1日現在)		
会社創立	1946年1月22日		
建設業許可番号	電気通信工事業 国土交通大臣許可(特-3)第384号		

### [沿革]

	不二音響株式会社	ヤマハサウンドテック株式会社
1946年	不二音響工業株式会社設立	
1952年	「不二音響テレビジョン株式会社」に社名変更	
1962年		三精音響設備株式会社設立
1965年	「不二音響株式会社」に社名変更	
1967年		「株式会社三精エンジニアリング」に社名変更
1976年		「株式会社サンセイエンジニアリング」に社名変更
1980年		ヤマハ株式会社(旧日本楽器製造株式会社)と業務提携
1988年		「ヤマハサウンドテック株式会社」に社名変更
2007年	株主が株式会社麻生よりヤマハ株式会社に変更	
ヤマハサウンドシステム株式会社		
2009年	旧不二音響株式会社、旧ヤマハサウンドテック株式会社2社の合併によりヤマハサウンドシステム株式会社設立 ISO 9001:2008を取得	
2011年	練馬事業所を蛸殻町事業所に統合	
2013年	名古屋営業所、福岡営業所移転	
2018年	名古屋営業所移転	

### [拠点]

本社・東京営業所

〒103-0015  
東京都中央区日本橋箱崎町41番12号  
TEL:03-5652-3600 FAX:03-5652-3927

仙台営業所

〒984-0806  
宮城県仙台市若林区舟丁16番地  
TEL:022-796-0061 FAX:022-212-2070

名古屋営業所

〒460-0003  
愛知県名古屋市中区錦1丁目18番28号  
TEL:052-201-4922 FAX:052-201-5650

大阪営業所

〒532-0011  
大阪府大阪市淀川区西中島4丁目7番18号  
TEL:06-6301-7263 FAX:06-6301-7269

福岡営業所

〒812-0011  
福岡県福岡市博多区博多駅前3丁目28番3号  
TEL:092-452-2811 FAX:092-452-2796

蛸殻町事業所

〒103-0014  
東京都中央区日本橋蛸殻町1丁目24番8号  
TEL:03-3639-3251 FAX:03-3639-2091

## ごあいさつ



### 音を通して文化芸術の発展と 人々の豊かな暮らしづくりに貢献します。

ヤマハサウンドシステム株式会社は、  
「公共空間の音づくりで社会に貢献する」ことを使命とし、  
「いい音、いいサービス、いい人材をつくるNo.1サウンドカンパニーになる」ことを目指す企業像とし、  
70余年に渡り先進的な音響システムを提供する音響エンジニアリング会社として、  
理想的な音空間の実現に力を注いでまいりました。  
ホール・劇場等の舞台音響システムのプランニング・施工・調整・保守や  
業務用音響機器の開発・製造など、さまざまな角度から良い音の追求を重ね、  
精魂込めて作り上げた舞台音響システムから生まれた音は、  
舞台芸術を通じて、数多の人々に感動を提供し続けています。  
私たちは、「感動を・ともに・創る」を企業理念として掲げるヤマハグループの一員として、  
音に関わるあらゆるシーンでお客様のニーズにきめ細かく応えます。  
そして文化芸術の発展・振興を通じて人々の豊かな暮らしづくりに貢献できるよう、  
たゆまぬ努力を続けてまいります。  
今後とも、ご支援のほどよろしくお願い申し上げます。

ヤマハサウンドシステム株式会社  
代表取締役  
平井 智勇

## ヤマハフィロソフィー

「ヤマハフィロソフィー」は、「企業理念」「顧客体験」、そして  
「ヤマハクオリティー(品質指針)」「ヤマハウエイ(行動指針)」からなるヤマハグループの理念体系です。  
私たちは、常にヤマハフィロソフィーを心のよりどころにしながら、  
お客様の視点に立ち、期待を超える製品とサービスを生み出すことで、  
未来に向かって新たな感動と豊かな文化を創りつづけます。

- ・ **企業理念**  
ヤマハグループは何のために存在するのか、何に向かって仕事や経営を行うのかを示しています。
- ・ **顧客体験**  
企業理念をお客様の視点から具体的に示したもので、お客様がヤマハグループの製品・サービスを手にし、  
使用された時に、心と五感で感じていただくことができる体験を明示したものです。
- ・ **ヤマハクオリティー(品質指針)**  
企業理念を具現化するために、製品・サービスに込めたこだわりや、モノづくりに対する基本的な考え方を  
指針として示しています。
- ・ **ヤマハウエイ(行動指針)**  
企業理念を具現化するために、ヤマハグループの全従業員が日々、何を意識し、  
どのように行動すべきかを指針として示しています。

