

NPO法人

気象キャスターネットワーク 会報

2017 第15号

空色レポート



特集

・気象キャスターネットワークの活動がもり沢山！
・気象キャスターによるお天気のお話
などなど

竜巻

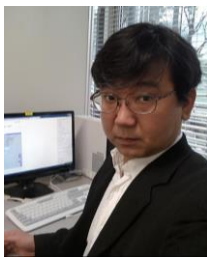


特集

竜巻

【著者】

平井史生さん
駒澤大学・神奈川大学
非常勤講師(地理学・気象学)



2009年7月 館林竜巻被害写真【撮影:北角友和さん・正会員】

竜巻をみたことがありますか？

竜巻は、積乱雲(雷雲)を親雲として発生します。集団化した積乱雲の中では、風の乱れが大きく、高さによって、場所によって、風向きが違っていたり、風の強さが違っていたりします。積乱雲集団の中で作られた大きな空気の回転が、やがて

細い渦巻となり、地上に達したものが竜巻になると考えられていますが、良くわかっていないところもあります。雷雲が近づいてきて稲妻を目撃することは良くあります。雷鳴を耳にすることも多いです。時には、大粒の雨や雷に遭遇することあ

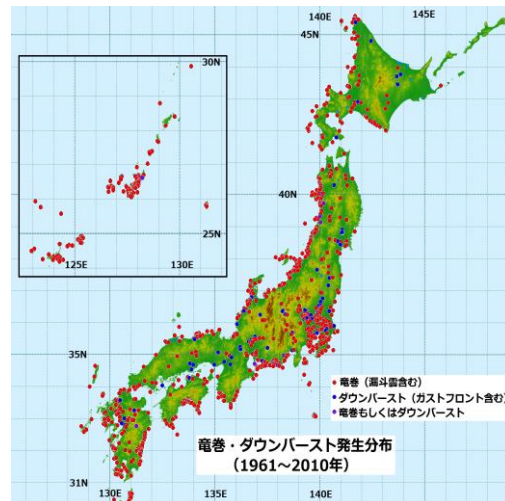
りますが、竜巻を見かけることは稀です。竜巻は、気象災害の中では極めて発生頻度の少ない現象なのです。過去40年の統計データから竜巻の特徴についてみていきます。

竜巻は海岸付近に多い

竜巻は沖縄から北海道まで、全国すべての都道府県で確認されています。平地や海岸付近での発生が多いようです。海岸ならどこでも発生するというわけではなくて、海岸平野付近の滑らかな海岸線付近で多く発生し、入り江が複雑なリアス海岸では少ないようです。また大局的にみれば、東海岸より西海岸で多く発生しています。

発生分布の偏りから、竜巻の発生には、地表面の状況が深くかかわっているのではないかと考えられます。台風などが近づいて、平坦な海岸平野に広範囲に強風が吹き付けるような場合、表面の摩擦の

違いから、地上と陸上で風向きや風速の違いが生じます。海岸付近で発生した小さな渦が、積乱雲で発生した渦と結びついて、竜巻になっていく事例もあるでしょう。なお、関東平野や濃尾平野では、海から離れた場所でも竜巻は発生しています。また、内陸の盆地でも少数ながら発生事例があるので、海岸だけが危険というわけではありません。



竜巻注意情報

竜巻の発生しやすい気象条件の時には、気象庁より「竜巻注意情報」が発表されます。2016年12月からは、それまでの都道府県単位から、「〇〇県南部」というように、発表エリアが絞り込まれるようになりました。的中率も従来の3%から14%に向上しました。すべての竜巻

を事前に予測するのは技術的に難しいものの、危険を事前に知っておくことは、人的被害を減らすために、とても重要なことです。「竜巻注意情報」をテレビの速報で知る場合が多いと思いますが、近年は、登録制防災メールとして配信す

る市町村が増えてきています。実際に竜巻が発生しなかったとしても、猛烈な雨や落雷、降雷などの激しい現象が起こるおそれがあると意識して、竜巻注意情報を活用されることをおすすめします。



竜巻の発生時期と時刻



過去40年間に発生した局地的な突風は1458件あり、そのうち72% (1060件) は竜巻と判定されています。突風被害が多発するのは7月から10月で、旬別に集計すると、10月上旬が最も多くなっています。

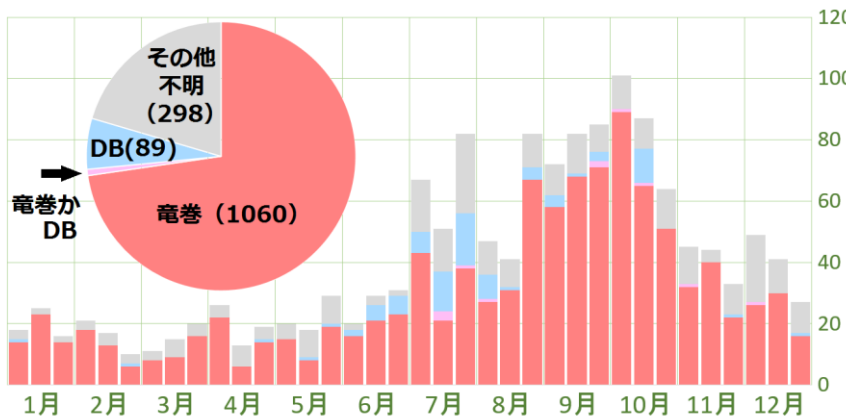
竜巻の親雲となる積乱雲集団が発生するのは、台風や低気圧、前線、暖気移流、寒気移流などを背景として、大気の状態

が非常に不安定な時です。上下方向の空気の入れ替え運動が盛んになり、強い上昇気流が積乱雲を発達させます。7月から10月は日本に台風が近づく時期です。また、盛夏期は下層の空気が高温高湿であり、積乱雲集団の発生頻度が高い時期でもあります。雷雲が発達しやすい時期には、竜巻の発生も多くなる傾向があり

ます。

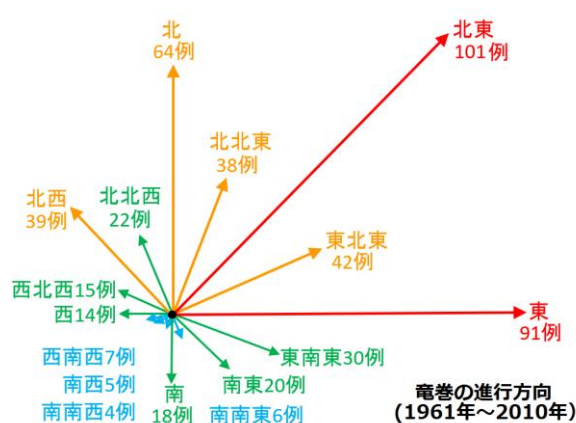
発生時間帯については、9時から18時頃に多く、最大のピークは昼過ぎです。夜間は日中と比べて少ない傾向があります。

ちなみに、落雷の発生しやすい時間帯は、12時から21時位です。竜巻も落雷も積乱雲に伴って発生する現象ですが、発生時間帯には微妙なずれがあるようです。



突風発生数 (1961～2010年・気象庁調べ)

円グラフ凡例のDBはダウンバースト (ガストフロント含む)。**竜巻**は漏斗雲を含む。塵旋風については、本図の対象外とした。国土数値情報ダウンロードサービスを利用。



竜巻の進む方向

竜巻の進行方向が分かっている516例のうち、北東に進んだものが101例 (20%)と最も多く、次いで東に進んだものが91例 (18%)でした。一方、南西に進んだものはわずかに5例 (1%)、南南西と西南西を合わせても16例 (3%)です。あくまでも統計的な話ですが、竜巻を目撃した時、その南西側にいた場合は、竜巻が次第に遠ざかっていく可能性が高いということになります。市街地を通り抜けるような竜巻の場合、

被害地域の幅は数十メートルから数百メートルです。大局的にみれば、竜巻は親雲の移動に合わせて直線的に進むことが多いようです。遠方に竜巻を目撃したら、10秒ぐらい竜巻を注視してみて、竜巻が右へ動いているように見えたら左に逃げましょう。竜巻が左へ動いているようなら右に逃げると良いかもしれません。竜巻が右にも左にも動かず、だんだん大きくなるようなら、それは自分に近づいていることを意味しています。そ

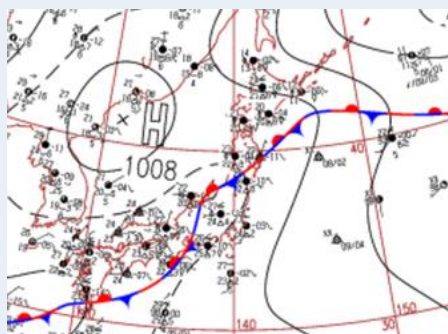
の場合は90度真横に逃げるのが良さそうです。1分位走れば、普通の人なら200mほど離れることができるでしょう。鉄筋コンクリートの建物に逃げ込む場合は、ガラス窓からは離れましょう。机の下に入るなり、頭部を守ることが大切です。竜巻が遠くにあっても自動車並みの速度で近づいてくるので、身を守るための迅速な行動が大切です。

天気図レポート

2009年7月27日

「館林で竜巻発生」

2009年7月27日午後2時過ぎ、群馬県館林市で竜巻とみられる突風が発生しました。この日は、梅雨前線が九州の南海上から北陸地方を通して東北地方にのびており、前線に向かって南から湿った空気が入ったため、関東地方では大気の状態が非常に不安定となっていました。また、突風が発生した時間帯には、活発な雨雲が館林市周辺を通過中でした。 [名倉]



2009年7月27日午後3時の天気図

講師を派遣します

気象キャスターや気象予報士が、天気や防災、環境について講演や講座、イベントなどを全国各地で開催しています。気象キャスターによる講演のほか、親子で楽しく学べるイベントなども多数実施しております。詳しくは当会HPよりお問い合わせください。

講演例

- ・地球温暖化の影響と災害への備え
- ・気象キャスターがみた地球温暖化と異常気象 など



キャスターレポート

てらかわ なつみ
寺川 奈津美 さん
フジテレビ「直撃LIVEグッディ！」
気象キャスター
気象予報士



こんにちは！現在、フジテレビ直撃LIVEグッディ！という番組の中で気象キャスターをしています、寺川奈津美です。さてフジテレビにきて2年目になりました。それまではNHKのニュース7という番組で気象情報を担当していました。

よく、「もう慣れた？」とか「どっちが大変？」など聞かれます。えっと、どっちも大変です。生放送で慣れることは一生ないかなあっと思います。

わかりやすく伝えられるか、でも尺もちゃんとキープできるか、などいつも頭はフル回転です。(にこにこしながらも…)

最近の悩みはというと…いろいろありますが2つ紹介します。

一つはついしゃべりが早くなるクセがあることです。(ちなみにきょうも先輩に指摘されました。)

尺が短い中で、用意したものを少しでも伝えたいので早口になってしまいます。欲張りなんですよ。でも情報を捨てる、つまり優先順位をつけてしゃべるというスキルはとても重要です。それは気象の解析スキルアップに比例してできることなのでまだまだ頑張らなければならぬのです。

そしてもう一つはトーク力が足りない点です。NHKの時と違って打ち合わせがないので、何を質問されるかわかりません。また芸人さんも多くいるので、皆をまきこんでプレゼンするというスキルが求められます。とっさの切り替えしなど反射神経も求められるなあっと思います。だから最近はこちらはまだあまり見なかったお笑い番組なども見るようにしています。そういう視点でみると、テレビやラジオで活躍しているMCや芸人さんの凄さがとてもわかります。

天気を伝える…

気象キャスターになって7年がたちますが私にはまだまだいんな力が必要なようです。

ただ前向きに捉えると、一年目より二年目、二年目より三年目と自分の言葉で気象を伝えられるようになってきました。なるほどって周りの人が納得してくれたときが最高にうれしいです。

これからもちよつとずつ力を身につけながら大好きな気象を伝え続けていきたいなあっと思います。

フォトレポート



朝一番、空を見上げた瞬間に目に飛び込んできた虹色。慌ててカメラを取り出しながらもココロ躍る瞬間でした。やっぱり空っておもしろいなあ♪



鈴木 智恵さん
(東北・正会員)

(広告)

山の天気予報

安全な登山は、信頼できる山の予報から。山の天気は、山岳気象のプロにおまかせ！山岳気象に精通した気象予報士が、全国18山域、59の山頂の天気を毎日予想。大荒れ情報や気象レーダー、高層天気図も掲載しています(有料)。

検索 🔍

ヤマテン

株式会社 ヤマテン

気象キャスター デビューレポート

福島放送
どい くにひろ
土井 邦裕
キャスター



愛知県でデビューをしてから約3カ月。4月からは新天地、福島県に移りました。今回、番組の尺も多く、地元という利点も無くなりましたが、成長できる大きなチャンスとっております。気候の違いや土地柄など、毎日が勉強で刺激的です。先輩方に追いつき、追い越すことができるよう頑張ります！

とちぎテレビ
すずき あやこ
鈴木 斐子
キャスター



自分の理想とするキャスター像に近づくために、4月から毎週自分なりの目標を決めて業務に取り組んでいます。達成出来るときも出来ないときもありますが、毎日精一杯天気予報をしています。

学生のうちから経験を積ませて頂ける環境にあつたことに感謝したいです。

お天気質問 レポート

強い雨ってどんな雨？



梅雨、そしてこれからの台風シーズンは、大雨のニュースを耳にすることが多くなります。その中で、キャスターが「◆◆では、1時間に50mmの非常に激しい雨の降る恐れがあります。」と言っているのを聞くことがあるかと思います。でも、1時間に50mmと言われても、いまいちピンときませんよね。だから、私たちは、雨の降り方を、視聴者や聴取者の方たちがイメージしやすいように、どんな雨なのか、言葉を加えて伝えるようにしています。

そこで参考にするのが、気象庁が作成した「雨の強さと降り方」です。「強い雨」や「非常に激しい雨」などの予報用語に対して、人の受けるイメージや人への影響、屋外の様子などの目安を示してくれています。





「強い雨」というのは、1時間に20mm以上30mm未満で、土砂降りと表現される雨です。傘をさしていても濡れてしまいます。地面一面に水たまりができ、車では、ワイパーを速くしても見づらくらいです。

「非常に激しい雨」というのは、1時間に50mm以上80mm未満で、滝のように降る雨と表現されます。傘は全く役に立ちません。また、水しぶきであたり一面が白っぽくなり視界が悪くなるので、車の運転は危険です。

近年、この非常に激しい雨を上回る、1時間に80mm以上の「猛烈な雨」の降る回数が増加しています。今年もどこかでは降るかと思えます。10月にかけての出水期はとくに、大雨情報、台風情報に、十分ご注意ください。

雨の強さと降り方

(気象庁提供のパンフレットより作成)

20～30mm 強い雨	30～50mm 激しい雨
	
土砂降り	バケツをひっくり返したような雨
50～80mm 非常に激しい雨	80mm～ 猛烈な雨
	
滝のような雨	恐怖を感じる雨

山田 修作さん
(東海・正会員)



食レポート

伝統野菜を楽しむ



「大和まな」。この可愛らしい名前の正体は、奈良県の伝統野菜。小松菜などと同じアブラナ科の野菜で、古くから漬物に使われていたため漬け菜(つけな)と言われます。主な生産地は大和高田市や宇陀市、奈良市で、柔らかく甘みのある葉は、サラダや炒め物など色々な調理法で食べることができます。食物繊維やカルシウム、ビタミンを豊富に含むため、

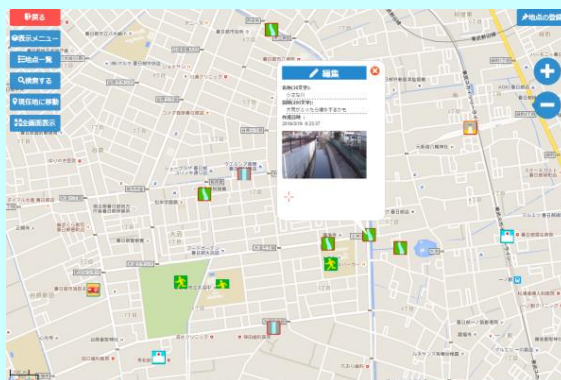
久保 智子さん
(関西・正会員)



暑い夏を乗り切るための身体作りにも良いですね。伝統野菜とは、その土地で昔から作られ地域に定着した野菜のことで、奈良県では現在20品目が認定されています。全国各地にあって、東京都の練馬大根、京都府の堀川ごぼう、石川県の加賀レンコンなどがあります。皆さんも、地元の伝統野菜を味わってみてはいかがでしょうか？

サイぼうくんのお天気ぼうさい探検隊

気象キャスターネットワークでは、タブレット端末用の子ども向け防災教材Webを開設しました。タブレット端末を持って街を歩きながら、あぶない場所などを登録し、ぼうさいマップを作ることができます。



タブレットはこちらからアクセス



検索

お天気ぼうさい探検隊



NP0法人気象キャスターネットワークは、全国の気象キャスターや気象予報士が中心となり、気象、環境、防災をテーマに活動しています。地球温暖化が原因と思われる異常気象が増えており、昨年は北海道に3つの台風が上陸、今年の7月は福岡、大分などで「今までに経験したことのない」大雨が降り、大規模な災害も発生しています。

気象キャスターネットワークでは、昨年より「減災プロジェクト」を立ち上げ、小学校での出前授業を実施しており、今年も引き続き本プロジェクトを実施することとなりました。またイベント、講演などにも気象キャスターを派遣して防災、減災の必要性を伝えていきたいと思いません。専門的な気象・環境の知識とコミュニケーション能力を兼ね備えた気象キャスターは、「環境・防災のメッセンジャー」です。

テレビやラジオで活躍中の気象キャスターが皆様の町に伺いますので是非お申し込み、ご依頼を頂ければ幸いです。

■出前授業について

- ・実施期間 2018年3月まで
- ・授業内容 ①気象と防災
②地球温暖化 のどちらか
- ・時間 45分(1時限)
- ・募集対象 小学校5~6年生
- ・実施回数 30回
- ・実施場所 地域は問いませんが、学校の授業内での実施。
- ・費用 無料(学校側の負担は無し)

※講師の指名は出来ません
※幼稚園・保育園などでの実施についてはご相談ください



■イベント出演・講演について

- ・実施期間 2018年3月31日まで
 - ・講演内容 防災、気象、地球温暖化に関するもの
 - ・実施回数 制限なし
 - ・実施場所 場所、地域は問いません
 - ・費用 依頼者負担
(旅費がかかる場合も依頼者負担でお願いします)
- ※講師の希望がございましたら、出来る限りご希望に沿う形で調整させていただきます。

<防災キャスターとは>

気象予報士で、気象キャスターとしてテレビやラジオに出演中もしくは出演経験有り。更に当会の活動の中でイベントや出前授業の経験豊富なキャスターを「防災キャスター」として派遣します。



※協賛企業・団体募集のご案内※

子どもたちへの防災や気象の授業・被災地支援活動を進めております。防災の出前授業では、竜巻や豪雨、台風への備え、地震・津波の仕組みなど、実験やワークショップをしながらわかりやすく授業を行います。空(天気)と大地(地震)に関心を持ち、身を守る行動につなげられるよう、ご協賛、ご協力を何卒よろしくお願い致します。



私たちがキャスターが全国の学校を訪問します!



竹下 たけした めぐみ
【東北地区】
愛実さん

小学生にはちょっと難しいかな? そんな心配を毎度吹き飛ばしてくれる子供たち。こちらが「教える」というより、むしろ意外な視点や課題に気づかせてくれる時もあります。私たち一人一人の生活に深く関わる温暖化。これからも「一緒に学ぶ」姿勢で沢山の子どもたちと出会いたいです。



池津 いけつ まさのり
【北陸地区】
勝教さん

変わりやすい天気とともに過ごしている北陸の子どもたちは日々の気象の変化に敏感。防災や環境の関心の高さや、学ぼうとする取り組みにいつも驚かされています。豊かな北陸の自然や環境を守るためにも、環境問題や防災について一緒に考えていきたいと思えます。



中谷 なかたに ゆきの
【関西地区】
雪乃さん

熱心に話を聞いてくれる子どもたち。授業でクイズを出すと、元気に参加してくれます。予想していなかった答えもあり、その自由な発想に驚かされます。子どもたちが家に帰って、天気や地球環境について周りの人たちと話し合うきっかけになると嬉しいです

活動報告 レポート

2月11日 なごや環境大学 親子向け講座

こんにちは。東海地区の会員の桜沢信司です。先日、なごや環境大学の講座「未来の地球を守るのはキミだ！」が開催されました。

今年度は3回シリーズの最終回。全て受講してくれた人も！ありがとう！1時間目を担当したのは「NHK名古屋 ほんとイブニング」のアニキこと寺尾直樹さん(上右)。2時間目は「CBCラジオ」等で活躍中の「早川敦子」さん(中右)。サポートメンバーとして、中京テレビ・土井邦裕さん(上左)。メ〜テレ・岩名美樹さん(中左)。NHK名古屋の岡田沙也加さん。そしてCBCの桜沢信司(左下)です。



寺尾さんは、独特の言い回しで、地球温暖化の影響を説明。この日は、名古屋でも積雪1センチを観測し、当日の天気予報もお伝えしながら積雪から身を守る術をお伝えしました。

カミナリ実験装置を使い、岡田さんと

私(桜沢)は、講師たちもちよっと怖がりながら、カミナリから身を守る術を解説し、早川さんは、地球温暖化を食い止める方法と、進む地球温暖化からどのように適応していくのか解説しました。楽しく学べる2時間でした！ [桜沢]



2月18日 気象キャスターネットワーク 定期総会・懇親会

2月18日(土)に東京で気象キャスターネットワークの定期総会が行われました。全国の気象キャスターや気象予報士、当会の活動に賛同して下さっている会員の皆さまが集まる、年に一度の大きな集まりです。定期総会では今年度の事業報告や来年度の事業計画などを報告・議論し、承認されました。

その後は、気象キャスターネットワーク会員による地域活動紹介、特別公演として気象庁の石原様より「地球温暖化の現状と最近の取組み」、内閣府の廣瀬様より「防災情報に関する国の方向性」、国土

交通省の里村様より「みんなでタイムラインプロジェクト」についてご講演いただきました。大変興味深い話が多く、盛り上がる講演となりました。

その後は、毎年恒例の懇親会です。この1年間のさまざまなイベント活動を報告しながら、活躍して参加して下さった方々の表彰を行いました。

地域活動賞には北海道、東海、関西、中国・四国グループの皆さま、東北での活動に参加して下さった方々、気象キャスターとして夢をかなえた方、また、この1年間気象キャスターネットワークを支え

て下さった方々など、たくさんの皆さまに支えられて活動していることを改めて実感しました。

今年度もさらに活動の幅を広げていけるよう、スタッフも精進してまいります。 [名倉]



5月13日 回田小学校出前授業

5月13日(土)に東村山市立回田小学校にて2017年度初の出前授業が行われました。

講師は藤森代表と川崎亜有子さん。今回はなんと全校生徒500人、父兄を合わせると約800人という、大変大規模な授業でした。体育館での大人数で、しかも35分間というイレギュラーな授業は一体どうなるだろうという期待と不安の中授業が始まりましたが、結果は大盛況でした。日常排出される二酸化炭素を大きな風船で表現し、その風船を生徒たちの頭の上でポンポンと動かしていくという

場面ではやはり大きな歓声上がり、生徒たちだけでなく父兄や先生方も一緒に楽しんでくれている様子に一体感を感じ、とても印象に残りました。



また、このような動きのある場面だけではなく「未来の天気予報」のような静かな場面ではきちんと耳を傾け真剣に考えている姿や、講師からの質問に拳手をし、積極的に答えている生徒たちを見て、短い時間ではあったものの、メリハリのある授業になったのではないかと思います。

今後もこのような規模の大きい授業も実施していけたらいいなと思いました。 [前嶋]



熱中症予防情報ページ開設中!

暑さ指数(WBGT)を表示するページを開設しております。WBGTは、気温だけでなく湿度などを加味した体感温度を表現する指数で、熱中症の危険度がわかります。パソコン向けページでは好きな地点を検索表示することが可能で、またスマートフォン向けページではGPS機能で現在地の暑さ指数を手軽に表示できる形となっています。情報は毎日更新されます。学校現場など、この夏の熱中症対策にぜひご利用ください。



↑パソコン版ページ
↓スマホ版ページ



詳しくは当会HPへ!
またはスマホ・携帯で今すぐアクセス→



http://www.weathercaster.jp/heat_stroke/

推薦図書レポート

『気象予報士・蓬萊さんのへえ〜がいっぱい! クレヨン天気ずかん』

[主婦と生活社]



著 蓬萊 大介(正会員)

人生初の著書です。気象の本ではなくて、お天気の本を目指して、昔ながら伝わるお天気のことわざをイラストにして描きました。 [蓬萊]

WCNからのお知らせ

8月1日は水の日です。気象キャスターネットワークでは水の日に関連事業として、親子向けイベントを実施します。

■日時:8月17日(木)午前10:30~

■丸の内キッズジャンボリー
~水のハッピーデー ~水について学ぼう~

■「親子で学ぶ防災教室
~自然災害から身を守ろう~」

空から降ってくる雨は、私たちが生きていくための大切な水資源となりますが、大雨が降ると様々な災害が発生します。気象キャスターと一緒に自然災害から身を守るためにはどうすればいいのか考えてみましょう。座学だけでなく全員参加の実験やクイズなどもあり親子で楽しく学べます。



『ひまわり8号と地上写真からひと目でわかる日本の天気と気象図鑑』

[誠実堂新光社]



著者 村田 健史
武田 康男(正会員)
菊池 真以(正会員)

ひまわり8号を活用しよう!気象現象を宇宙からの衛星画像、ほぼ同時刻に地上で撮影した空の写真で解説します。 [菊池]

気象キャスターネットワークとは...

◆私たちの目的◆

私たち気象キャスター・気象予報士は、環境破壊や気象災害 から人命・財産を守るため、多くの人々と一体となって環境問題 の解決と気象災害の軽減に関する啓発・教育活動を実践します。

◆私たちの環境教育活動◆

気象・防災・環境の知識とコミュニケーション 能力を兼ね備えた気象キャスターを、理想的な『地球環境教育と防災のメッセンジャー』と位置づけ、これからの地球を支える子供 達への教育を通して社会に貢献しています。

◆気象・防災知識の普及活動◆

- ・講演会やイベントへの講師派遣
- ・自然体験講座の開催
- ・気象予報士の育成
- 気象キャスター向け講座の実施



編集後記

会報の編集を通して、気象キャスターネットワークは多くの企業や人に支えられていることを実感しました。お世話になっている方々、いつもありがとうございます。今年も、気象キャスターネットワークでは減災プロジェクトの募集を開始しました。皆さまからのご応募をお待ちしております。何卒よろしくお願ひいたします。 [名倉]

編集・発行

NPO法人 気象キャスターネットワーク

〒110-0002

東京都台東区上野桜木1-14-21 高遠レジデンス上野桜木202号室

TEL : 03-5832-9401 FAX : 03-5832-9402

発行日:2017年7月15日(第15号) 表紙写真:菊池真以さん