

住んでみたい 住み続けたい やまつり町

2 February
2015

平成27年2月6日発行
(毎月第1金曜日発行)
No.647

広報

やまつり

Public
Relations
Yamatsuri

甘い香りに
さそわれて

[特集]

苺の香り





小松一郎さん

JA 東西しらかわ農業協同組合
 いちご専門部会部会長・東部支部長

矢祭町は暖かく日照時間が長い
 です。日照時間が長いということ
 はイチゴの栽培に適している町だ
 ということです。部会には埴町、
 鮫川村、矢祭町と会員が22名い
 ますが、15名が矢祭のイチゴ農
 家です。ここ矢祭は数ある県内
 でも有数のイチゴの産地で、県内
 だと2番目。イチゴを作れば長期間
 収穫できるというのがイチゴ栽培
 の強みだと思っています。しか
 し、ハウス栽培になりますので雪
 や台風に弱いというところもあ
 ります。そんな時は、部会のみん
 なでハウスを直しに行くこともあ
 ります。助け合う心が強いのがい
 ちご部会です。


矢祭のイチゴ農家は男性も女性
 もよりよいイチゴをたくさん作る
 ために頑張っていると思います。
 私にとってもイチゴ作りは生きが
 いです。少しでも後継者が増えて
 くれればと思っています。

日本でのイチゴ生産量は年
 間約20万トンで、そのほとん
 どは11月から6月に生産され
 る。矢祭のイチゴといえば栽
 培面積が4.5ヘクタールと県南
 でトップ。県内でも2番目の
 イチゴの産地である。

イチゴの出荷が最盛期を迎
 えるこの季節、国道から道を
 外して農道に出ればイチゴを
 育てるビニールハウスが目
 に入り、風に乗ってイチゴの甘
 い香りがする。そんな矢祭の
 農業をけん引するイチゴは植
 物学的には果物ではなく草

本（野菜）である。ビタミン
 Cが豊富に含有されているこ
 とがよく知られ、100グラ
 ム中におよそ50〜100ミリ
 グラム。1日5粒ほど食べる
 ことで必要量を十分摂取でき
 る。ビタミンCは風邪の予防
 にもよく肌のシミやそばかす
 の原因となるメラニン色素が
 増加するのを抑える働きもあ
 り美容効果も絶大。また、高
 血圧や疲労回復、発がんの抑
 制にも作用。このようにイチ
 ゴは現代人に欠かせない栄養
 を含んでいる。

イチゴの栄養 zoom up

イチゴの成分 <small>(※可食部 100 グラムあたり)</small>			ビタミン	
エネルギー	34kcal		カロテン	18μg
水分	90g	ビタミン E	0.4mg	
たんぱく質	0.9g	ビタミン B1	0.03mg	
脂質	0.1g	ビタミン B2	0.02mg	
炭水化物	8.5g	ナイアシン	0.4mg	
灰分	0.5g	ビタミン B6	0.04mg	
飽和脂肪酸	0.01g	葉酸	90μg	
不飽和脂肪酸	0.06g	パントテン酸	0.33g	
食物繊維	1.4g	ビタミン C	62mg	
無機質				
カリウム	170mg			
カルシウム	17mg			
マグネシウム	13mg			
リン	31mg			
鉄	0.3mg			

五訂日本食品標準成分表より



Yamatsuri made
Strawberry

[特集]
苺の香り

矢祭町は福島県内でも有数のイチゴ産地。
 今年もこの台地にイチゴの甘い香りが漂っている。
 今月号は町でイチゴ農家を営む方たちの思いを
 交えながらイチゴの魅力に迫る。



(有) そらの社
金澤孝幸さん

Takayuki Kanazawa

イチゴはどこでも買えるものだからインパクトのあるイチゴをつくりたい

イチゴのハウス41棟（1.2ヘクタール）と県内で一番の面積と規模を誇る(有)そらの社。「イチゴ作りのコツはありませんが、しいて言えば手を抜かないことが大事です」と語るのは代表を務める金澤孝幸さん（53）。平成12年に(有)そらの社を設立。役員からパートまで20代から70代の14名で甘みの強い「とちおとめ」を中心としたイチゴづくりをし、農協や地元の実子店などに出荷している。夏はキュウリや米も作っているがほとんどがイチゴの作業になり、イチゴを作る中でも特に苗づくりには手間を惜しまず力を入れていくという孝幸さん。ハウス内にはその努力によって作られた苗床がきれいに並び、「会社を立ち上げてすぐは、不慣れと段取りの悪さが原因でイチゴをダメにしてしまったこともありました。これからの季節がハウスイチゴの出荷の最盛期になりますが、イチゴは他の野菜に比べて8ヶ月という長い収穫期間があります。その間、

「ここにイチゴを買いに来てくれる人がまた、おいしいと買って買いに来てくれるというのが一番うれしい。リピーターが多く、白河や茨城県からも買いに来てくれるんですよ。しかし、イチゴはどこでも買えるものなのでそれだけインパクトがあるイチゴを作らないといけない」と瞳を輝かせる孝幸さん。「矢祭のイチゴ農家は若い人が継いでやっっていることが多い。さらに後継者が増えれば町のイチゴがさらに元気になっていくのではないかなと思っています。また、イチゴ農家が互いに情報交換をしながら矢祭のイチゴがもっと有名になるようにしていきたいと思っています。」ハウスの中で額に汗しながら大勢の従業員と収穫作業を続ける孝幸さん。矢祭のイチゴの未来を見つめている。



近藤農園
近藤隆夫さん

Takao Konndo

うまく出来たと思った年はないいつも来年こそはと思って栽培に取り組んでいる

「私がイチゴ栽培を始めたのは3人目の娘が生まれた時。コンニャクに代わるものとして、始めた35年前でした」と話してくれたのは、下関河内地区でイチゴ農家を営む近藤隆夫さん（66）。隆夫さんといえば今は自然消滅してなくなってしまう品種「びいひやらどんどん」の生みの親で県の農業賞を受賞したこともあるイチゴのスペシャリストの1人。昔ながらの甘酸っぱい「びいひやらどんどん」は大きさや品質にブレがあり、安定させるのが難しい品種だったと懐かしむように隆夫さんは話す。現在は、栃木生まれの品種「とちおとめ」をハウス10棟（28アール）で栽培。「今、イチゴは町を代表する農産物になっていますが、苗から収穫終了まで15か月くらいかかるし、10アール当たりの労働時間がとても長い作物。他の作物でそんなにかかるものはありません。一番大変なのは夏にハウスの中でイチゴを育てるべッ

ドとなる畝を上げる作業です。でも、最後の総仕上げとなる毎日の収穫や出荷が何よりも楽しい」と笑みをこぼす隆夫さん。「イチゴを作る流れはこの農家も大体同じですが細かい作業は作る農家によって違います。長年の勘と自分の目で見て、水や肥料が足りないかと判断しなくてはなりません。今までやっても、今年はいまうまったという年は一度もなく、いつも来年こそはと思ってやっています」と現状に満足することなくイチゴと向き合っている。また、完全に趣味の世界と隆夫さんは話すが、セイヨウミツバチを25箱自分で飼ってイチゴの受粉に使用している。イチゴが赤く丸く育つのはミツバチのおかげと隆夫さんは笑う。「私にとってイチゴを作ることは当たり前。もっと若いイチゴ生産者が増えてくれれば活気が出ますね。」今日も朝からハウスへと足を運ぶ隆夫さん。納得のイチゴを求めてその足取りは軽い。



矢祭町役場事業課
高橋 竜一 課長

国道沿いに並ぶビニールハウス。皆さんもよく目にする光景だと思いますが、その多くがイチゴのハウスです。矢祭町は県内でも有数のイチゴ産地で、県南地方全体の作付面積の実に半分以上を占めています。

町内のイチゴ農家の大半が家族経営でいわゆる小規模経営ではありますが、その分手間暇かけて栽培されるイチゴの味は格別です。また、最近ではイチゴ甘酒などのコラボ商品も開発されるなど、イチゴの魅力を広めるための様々な取り組みが活性化しているように感じます。町としても生産者の努力に応えられるよう、精一杯、消費拡大に向けた取組を支援していきたいと考えています。

矢祭町では「とちおとめ」と「ふくはるか」という2種類のイチゴが栽培されています。生産比率としては「とちおとめ」が大半を占めていますが、「ふくはるか」も福島県が開発した奨励品種であり、大変おいしいイチゴです。町内の直売所などでも購入できますので、皆さん、食べ比べなどしてみたいかでしょうか。

● 広報担当がイチゴスイーツに挑戦！

イチゴソースのパンナコッタ



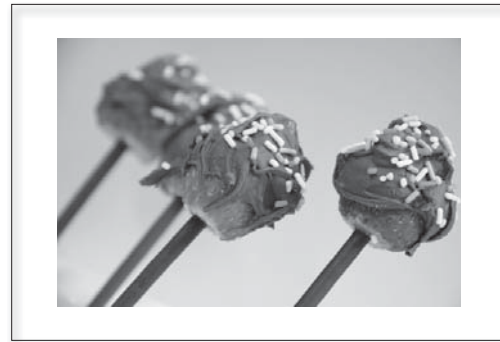
材料 (6人分)

イチゴ 12個 水 大さじ1
 牛乳 150cc 生クリーム 150cc
 粉ゼラチン 5g レモン汁 1本
 グラニュー糖 80g

- ①粉ゼラチン5gは水にふやかしておく。
- ②イチゴはヘタを取り縦半分に切る。
- ③鍋にイチゴ12個、レモン汁、グラニュー糖40gを入れ軽く火を通す。
- ④粗熱が取れたら冷蔵庫で冷やしておく。
- ⑤牛乳150ccを電子レンジで温めて、ゼラチンとグラニュー糖40gを加える。
- ⑥完全に溶けたら生クリームを混ぜ合わせる。
- ⑦器に注ぎ、冷蔵庫で冷やし固める。
- ⑧固まったらイチゴソースをかけ完成。

イチゴのチョコレートフォンデュ

- ①イチゴのヘタを取る。
- ②チョコレートを溶かす。他のボウルにチョコレートを砕いて入れる。
- ③竹串にイチゴの中心をさす。
- ④イチゴにチョコレートを付けアラザンをかける。
- ⑤固まったら竹串をはずして棒状のお菓子をさして完成。



材料 (20人分)

イチゴ 2パック
 チョコレート 2~3枚
 飾り (アラザンなど) 適量

イチゴ牛乳寒天



材料 (4人分)

イチゴ 150g 粉寒天 4g
 牛乳 400ml グラニュー糖 60g
 水 200ml

- ①イチゴをざっくりと切っておく。
- ②鍋に水と粉寒天、グラニュー糖を入れて火にかける。グツグツ混ぜながら3分。
- ③イチゴを入れて潰すように混ぜピンク色に。牛乳を少しずつ加えていきます。混ぜながら沸騰しないようにする。
- ④お好きな入れ物に流し入れ粗熱が取れたら冷蔵庫で冷やし、固まったら完成。



イチゴの収穫には欠かせないハウス内の様子と
 収穫後の選別作業を見せてもらいました



ハウス内の空調を管理する巨大な換気扇。温度を初夏の温度に保つために使用します。昔は換気扇がなく手での開け閉めがとても大変だったそうです。



朝早くから収穫作業が始まります。片手にイチゴの入れ物を持ちながら腰を曲げての作業となるので腰に負担のかかる作業となります。



こちらはハウス内の温度を自動で管理する暖房機。近藤さんのハウスでは最低温度を7.5度に設定しており、今は午後6時くらいになると作動するそうです。



イチゴの大きさに合わせて選別とパック詰め作業。計量器で重さを図りながら約10種類に選別するので根気のいる作業です。



収穫シーズン中はハウスの中をたくさんのミツバチたちが飛び交い受粉を助けます。作業中に触ってしまうと刺されることもあるそうです。

イチゴ農家の
 年間スケジュール ※近藤農園の場合

- 3月 親苗の定植
- 7月下旬 苗をつくる
- 8月下旬 畝上げ
- 9月上旬 苗の定植
- 10月上旬 ミツバチをハウスに入れる
- 10月中下旬 苗床にマルチをかける
- 11月下旬 毎日の収穫、出荷
 6月まで収穫は続く



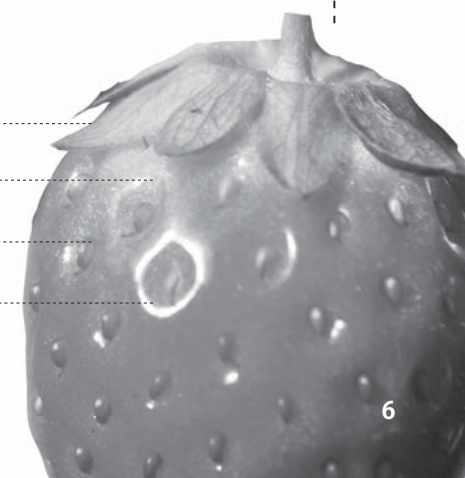
おいしいイチゴの
 ポイント

ヘタの緑色が濃く、元気で反っているもの

ヘタのところまで真っ赤なもの

種を覆うように実が盛り上がっているもの

表面に光沢があるもの



【高校生の部最優秀賞】

グローバル社会の中で
私たちに出来ること



白河高校 1 年 郡司 英影 さん

今、私達は当たり前前に小・中学校に通い、当たり前前に高校生生活を過ごしています。そんな私に、この夏心を動かされる出来事がありました。皆さんは、世界の貧困地域に学校を作る活動をしている団体をご存知ですか。その団体は「アジア教育友好協会」と言います。私は小学校時代その団体を知りました。当時、総合的な学習の時間で国際理解の一環として交流のあった学校がありました。それは、ラオスにある小学校で、アジア教育友好協会によって建てられたナトゥール小学校という小学校の一つでした。小学生だった私はこの時、この交流は授業の一環ということで、深く

考えることなく活動をしていました。その中でもこの学校の役に立ちたいという思いから、文具を送ったことは強く心に残っていました。そしてこの夏、当時の小学校の穴戸校長先生に声を掛けていただき、アジア教育友好協会の行事に参加しました。学校を作る活動を始めて十年が経過したのを記念して、同じように交流していた学校や団体の代表の人達が集まり、それぞれの活動について報告がありました。私も小学生の時の体験を発表してきました。そこでの報告を聴き、私は、ラオス以外の東南アジアの国々にも支援していることを知り、大きく心を揺さぶられました。それと同時に

役に立ちたいという思いから文具を送ったことは強く心に残っていました

に、私達はこんなにも偉大な活動をしている団体と共に活動出来たことを正直誇らしく思いました。アジア教育友好協会は、東南アジアの国に延べ百九十五もの学校を贈っていました。映像を通してではありませんが、各国の子供達の様子から、勉強をできることに対して喜びを持っているように感じました。中には、何時間も時間をかけて、学校に通う子供の姿もありました。改めて、私は「教育」の重要性について考えさせられました。

現在、メディアでも伝えられているようにアフリカの国々を中心とした発展途上国ではエボラ出血熱が蔓延しています。この拡大の原因は、現地の人々が

この病気に対しての知識がないということなのです。感染経路や予防方法などの情報が知られていないという、発展途上国ならではの問題にあると言われています。一方、私達日本人は、この病気についての情報や知識がある程度知ることが出来ます。しかし、現地の人々は文字を読み書きできない人が数多くいるため、知ることが出来ません。教育を受けることが出来ないがために文字を読めない状態になってしまっているのです。それがこのような大きな問題になってしまうのです。これはアフリカに限ったことではありません。教育とは、人が人らしく生きていくための最低限の知識や教養を身につけることです。身に

つけた知識や教養はその人だけのものではありません。それの中で生かし役立てること、世の中をよりよくしていくために不可欠なものが学校であるとも言えます。今、私達はこの矢祭町に生まれ育ち、当たり前のように高校に通い、教育を受けられることに改めて感謝の気持ち強く感じています。でも、そのような恵まれた環境に甘んじるだけでなく教育環境に恵まれない人々に対してできることはないのでしょいか。今、出来ることは、募金をするなど限られています。国際社会に目を向け、関心を持ち続け、少しずつの行動の積み重ねで変えることの出来るものもあると信じています。これから私達が社

会のために出来ることを考えたとき、私達には多くの可能性があります。私は幼い頃より、医師になりたいと考えていました。が、今回の経験を通してさらに思いを新たにしました。医師になる知識や教養もすべて教育によって得られるものです。私は、高校での3年間、そして、大学での学びを通して、医師として社会に貢献できる人材になりたいと思います。今、日本では地方の医師不足が叫ばれています。矢祭町も例外ではありません。そして、いつか、国境なき医師団の一員になりたいと考えています。日本そして世界で役に立つ人になることを目標として、日々、励んでいきたいと思っています。

恵まれた環境に甘んじるだけでなく
教育環境に恵まれない人々に対して
できることはないのでしょうか

町の資産を公表

平成 25 年度バランスシートの概要

町民の皆さんに町の資産をご理解頂くため、バランスシート及び行政コスト計算書を作成し、広報で公表しております。2月号でバランスシート、3月号で行政コスト計算書についてお知らせします。

$$\text{資産総額 } 14,561 \text{ 百万円} = \text{正味資産 } 10,368 \text{ 百万円} + \text{負債 } 4,193 \text{ 百万円}$$



バランスシート作成手法など

- ▶このバランスシートは平成26年3月31日現在のものです。
- ▶昭和44年度から平成25年度までの数値（決算統計・決算書）を積み上げて作成しています。
- ▶対象となる会計は、一般会計となっています。
- ▶資産の部の有形固定資産については、平成25年度までに整備した学校や道路、その他の施設の残存価格（現在の資産価値）となっております。
- ▶有形固定資産の施設については年月とともに価値が下がりますので減価償却をしていますが、土地については減価償却していません。

バランスシートとは

- ▶地方債（町の借金）において、どのような目的の施設が作られてきたのか、その価値はいくらか・・・などを知るためバランスシートが活用されます。
- ▶町が保有する資産・負債などを明らかにするものです。
- ▶町の財政状況を説明するため用いられている「地方財政状況調査」や「決算書」では、その年度の現金の出し入れや、年度末の保有財産・起債残高などしかわかりませんが、バランスシートでは町がこれまで整備してきた資産がどれだけ蓄積されてきたかがわかります。

平成 25 年度の増減内容

単位 百万円

	借方				貸方			
	資産の部				負債の部		正味資産	計
	有形資産	投資等	流動資産	計	固定負債	流動負債		
25 年度	10,705	1,356	2,500	14,561	3,864	329	10,368	14,561
24 年度	10,598	666	3,046	14,310	3,980	228	10,102	14,310
差 引	107	690	▲ 546	251	▲ 116	101	266	251

1. 資産の部

有形固定資産は107百万円の増となっています。これは、平成25年度に既存施設の減価償却が進んだが、資産形成した額の方が大きかったことによるものです。投資等は高齢者事業のための福祉基金や農林水産業、商工観光業振興のための地域産業振興基金へ積み立てを行ったため690百万円の増となります。流動資産は、財政調整基金を取り崩し、福祉基金や地域産業振興基金に積み立てを行ったことによる減になります。公債費比率は年々改善に向かっていますが、平成26年度から森林居住環境整備事業や地域情報通信基盤整備事業等の借入額の大きい起債の償還が始まったこと、やまつりこども園及び統合小学校等の建設事業に係る起債の償還の動向に注意していきます。

2. 負債の部

固定負債の116百万円

3. 正味資産の部

減は、償還に伴う残債の減となるためです。流動負債101百万円の増は、借入額の大きい起債の償還が始まったためです。翌年度支払期限が到来する負債に対して、その返済原資として1年以内に現金化できる資産が存在するかを判断するのが流動比率ですが、当町では流動資産が流動負債を上回っているため健全といえます。

正味資産については、平成25年度までにおこなった資産形成における国、県、町の負担を積み上げたものから償却した分を差し引いたものです。平成25年度は266百万円増加しています。これはこども園等の有形固定資産の増に伴うもので、大事なのは負債・正味資産全体における正味資産比率がどうなのかという点ですが、平成25年度の正味資産比率は前年度より0.6ポイント増の71.2%となっています。

企業では経営の安全性を示す基準として「自己資本比率」が使われますが、地方自治体には資本の考え方がないため正味資産が総資産に占める割合、「正味資産比率」を使います。具体的には、町の現在の資産を形成する際に現在までの世代で負担したもの（正味資産）が多いのか、それとも将来に渡って負担していくもの（負債）が多いのかを率で示したものです。本町の正味資産比率は71.2%となっており、基準は50%なので安全といえます。また、国や県などの有利な財源で形成したといえます。更には負債の中でも交付税に算入される後年度に負担のない起債（過疎・辺地・臨時財政対策債）が半分以上あり、実質的な正味資産比率は80.0%を超えるものであり企業的には健全な財政といえます。

**有効な財源で
適正な財政**

平成 25 年度矢祭町普通会計バランスシート

平成 26 年 3 月 31 日現在 (単位 千円)

「資産では、町民が負担してきた税金等、これまで収入した国庫・県支出金、町債等の運用形態が明らかになります。

有形固定資産には、道路、土地、建物などの施設整備に要した費用を目的別に分類し、原価償却を行い累計した数値、町の持つ施設の現在の資産価値が分かります。

有形固定資産は、資産全体の 74% を占めています。

財団法人等の諸団体への出資・出捐金の残高です。

「特定目的基金」は社会福祉の充実等特定の目的のために資金を積み立てる基金です。「定額運用基金」は特定の目的のために定額の資金を運用するための基金です。

それぞれ預金や現物(土地)で管理・運営されています。

流動資産は容易に換金できる預金や現金、税金の未収金などです。

平成 25 年度末の財政調整基金残高は 17 億円です。

借方 Credit		単位 千円
資産の部		
1. 有形固定資産		
(1) 総務費	1,119,846	
(2) 民生費	666,433	
(3) 衛生費	199,006	
(4) 労働費	29,112	
(5) 農林水産業費	1,649,409	
(6) 商工費	1,563,578	
(7) 土木費	1,696,629	
(8) 消防費	189,030	
(9) 教育費	3,554,287	
(10) その他	37,693	
(うち土地)	2,828,125	
有形固定資産合計		10,705,023
2. 投資等		
(1) 投資及び出資金	43,030	
(2) 貸付金	22,200	
(3) 基金		
① 特定目的基金	1,385,712	
② 土地開発基金	99,740	
③ 定額運用基金	0	
基金計	1,485,452	
(4) 退職手当組合積立金	-194,515	
投資等合計		1,356,167
3. 流動資産		
(1) 現金・預金		
① 財政調整基金	1,776,581	
② 減債基金	455,610	
③ 歳計現金	177,710	
現金・預金計	2,409,901	
(2) 未収金		
① 地方税	90,364	
② その他	0	
未収金計	90,364	
流動資産合計		2,500,265
資産合計		14,561,455

貸方 Debit		単位 千円
負債の部		
1. 固定負債		
(1) 地方債	3,227,431	
(2) 債務負担行為	0	
(3) 退職給与引当金	636,475	
固定負債合計		3,863,906
2. 流動負債		
(1) 翌年度償還予定額	329,634	
(2) 翌年度繰上充用金	0	
流動負債合計		329,634
負債合計		4,193,540
正味資産の部		
1. 国庫支出金	1,781,250	
2. 都道府県支出金	811,984	
3. 一般財源等	7,774,681	
正味資産合計		10,367,915
負債・正味資産合計		14,561,455

負債では、今後、地方債等の償還により、町民が負担していく運用形態が明らかになります。

これまでに資産取得の財源として町が借入れた資金(町債)の未償還残高から、翌年度償還予定額を差し引いたものです。

年度末に全職員(一般会計)が普通退職したと想定した場合の退職金の所要額です。退職手当は実際には退職手当組合から支払われますので町に直接的には支払義務は生じません。

平成 25 年度末の町債残高は、3,557,065 千円です。町債残高は、負債全体の 84.8% を占めています。

将来の財政負担を示します。

これまでの資産形成の財源とした国や県からの負担金補助金、町民が負担した税金等で、既に支払い済で将来に負担のないお金です。

矢祭町成人式 2015

53名が新成人として
新たな一歩

53名が成人を迎えた今年の成人式。色鮮やかな振袖や真新しいスーツに身を包んだ若者たちで会場は華やいでいました。

1_真剣な表情で成人式に望んだ新成人 2_成人証書と記念品を受ける大森翔太さんと菊池香里さん 3_誓いの言葉を述べた檜山秀吉さん 4_晴れやかな表情を見せる新成人 5_久しぶりの再開を楽しむ 6_毎年恒例となった商工会青年部の祝い餅の振る舞い 7.8_新成人全員による記念撮影



1月11日、平成27年矢祭町成人式がユール矢祭で行われ、53名(男32名・女21名)が成人を迎えました。

式では新成人を代表して、大森翔太さんと菊池香里さんに成人証書と記念品が古張町長から贈られました。次に、古張町長の式辞、片野宗和教育委員長のあいさつ、菊池清文町議会議長の祝辞に続いて、成人者代表の檜山秀吉さん(戸塚)が誓いの言葉を述べました。また、益子恭平さんと片野玖美さんが成人としての目標や誓いを発表。

式の終了後は出席者全員による記念撮影。その後も毎年恒例となった矢祭町商工会青年部による「あなたの帰ってくる身を保つ」の願いを込めて振る舞われた「祝い餅」を食べる新成人や、友人と久々の再会や記念撮影を楽しむ晴れやかな姿をした新成人たちで会場はにぎわいを見せました。

20years anniversary



Interview

意思を貫ける大人になりたい

大学に行っているので就職に必要な資格取得とアメリカンフットボールの部活を頑張り文武両道を目指しています。これからの自分の可能性を広げ自分の意思を貫いていける大人になりたいと思っています。



加藤浩平さん
【小田川】

成人としての自覚を持ちたい

あまり成人になったという実感がわかりませんが、成人としての自覚を持ちながら学校生活を過ごしていきたいと思っています。今はまだ家族に支えられている部分が多いので少しずつ自立していけたらと思います。



片野玖美さん
【上関河内】

人の見本になれる大人に成長したい

これからはお酒が飲めるようになるなど成人を迎えとてもうれしい気持ちです。社会人なので真面目に仕事に取り組み、周りの人から見ても人の見本になれるような大人に成長したいと思っています。



菊池剛気さん
【下石井】

最低限のマナーを守れる大人になりたい

成人式まで年月が経つのが早いと思いました。就きたい仕事はまだ決まってはいませんが、大学で福祉の事を学んでいるので福祉関係の仕事が見つければと思います。最低限のマナーを守れる大人になりたいです。



鈴木日香里さん
【茗荷】

俳句

ふきの芽俳句会

初不動まなかい迫る羊ぐも

石川 柳子

初場所の勝つてうれしいインタビュ―

松の内ギターの調べ流る店

鈴木 良夫

日の丸に丸き心で成人す

滔々と久慈川光り初日の出

金沢 タツ

切り干しのちぢれの進む日和かな

一世紀生ききて雪なき年迎ふ

蓮見 ふゆ

一人まだ帰つておらぬ虎落笛

名は無くも字体なつかし年賀状

佐藤 たつ江

読初は僧侶等と和し正信偈

百まででは生きなと孫の年賀状

松本志津子

七草の数揃わねど粥美し

投函の音確かめる霜の朝

鈴木 幸子

橋渡る古里今日も時雨ぐせ

音籠る午後の杉山雪催い

鈴木 正則

父の声風樹に雪の降りしきる

障害者総合支援法の対象疾病が151に拡大

平成27年1月1日から「障害福祉サービス等※1」の対象となる疾病が、151に拡大されました。対象となる方は、障害者手帳※2をお持ちでなくても、必要と認められた支援が受けられます。※1障害者・障害児は、障害福祉サービス・相談支援・補装具及び地域生活支援事業（障害児は、障害児通所支援と障害児入所支援も含む）※2身体障害者手帳・療育手帳・精神障害者保健福祉手帳

手続き 対象疾病に罹患していることがわかる証明書（診断書など）を持参し、町役場町民福祉課福祉グループの窓口でサービスの利用を申請してください。障害支援区分の認定や支給決定などの手続き後、必要と認められたサービスを利用できます。（訓練系・就労系サービス等は障害支援区分の認定を受ける必要はありません）

問い合わせ 町役場町民福祉課福祉グループ ☎46・4573

新たに拡大された疾病

ウルリッヒ病、遠位型ミオパチー、巨大膀胱短小腸腸管蠕動不全症、クリオピリン関連周期熱症候群、好酸球性消化管疾患、コストロ症候群、再発性多発軟骨炎、CFC症候群、自己食空胞性ミオパチー、シャルコー・マリー・トゥース病、シュワルツ・ヤンペル症候群、全身型若年性特発性関節炎、先天性筋無力症候群、先天性副腎低形成症、チャージ症候群、腸管神経節細胞僅少症、TNF受容体関連周期性症候群、特発性基底核石灰化症、肺静脈閉塞症/肺毛細血管腫症、非典型溶血性尿毒症症候群、封入体炎症、ブラウ症候群、ベスレムミオパチー、慢性特発性偽性腸閉塞症、ルビンシュタイン・ティビ症候群

Health Check

妊娠中の食生活

やせすぎ妊婦さん急増中

体重が増えすぎると、妊娠高血圧症候群や妊娠糖尿病、さらに難産の原因にもなるため、必要以上の体重増加は避けるよう病院で指導する傾向があります。ところが、こういった指導や若い女性のスリム志向もあり、妊娠中も極端に食事を制限する痩せすぎ妊婦さんが増えています。妊娠週数に対して小さい赤ちゃんは、成長後に糖尿病などの生活習慣病にかかりやすいことが指摘されています。また、切迫早産や妊婦の貧血の要因となるので、適度なエネルギーとバランスの良い栄養が大切です。

妊婦の3〜4割は鉄欠乏性の貧血

妊娠中には、赤ちゃんに鉄分を取られやすいので、妊婦の3〜4割は鉄欠乏性の貧血になります。矢祭町の状況を見てみると、平成25年度の妊婦健康診査前期健診では6%、後期健診では55%の妊婦さんが貧血と診断されています。軽い貧血では症状はありませんが、貧血が強くなると、めまい・動悸・息切れ・頭痛などの症状が現れます。おなかの赤ちゃんは胎盤を通してお母さんの血液から酸素や栄養を受け取って育つため、妊娠中のお母さんが貧血になると赤ちゃんが十分な酸素や栄養をもらえない状況になるため、発育が悪くなる場合があります。また、出産時に多量に出血する要因となることがあります。

栄養のポイント

タンパク質や鉄分、ビタミン類など血液をつくるために必要な栄養素を食事で十分に取る必要があります。植物性食品より動物性食品の鉄分の方がやや吸収されやすいといわれています。レバー、豚・牛も肉、鳥モツのような肉類は、鉄分とともに血色素の産生に欠かせない良質のたんぱくを豊富に含まれています。また、くだものや緑黄色野菜に多く含まれるビタミンCは鉄の吸収をよくします。食事のカロリーばかりを気にせず、食事の中身を振り返ってみましょう。

す・く・す・く
満1歳



高橋 柚月ちゃん
2月2日生まれ【東館】
よく食べ、よく寝、よく笑う柚月。これからもお兄ちゃんと仲良く元気に育ってね。(父・母より)



長塚 陽斗くん
2月21日生まれ【東館】
太陽のように明るく育ってください。(パパ・ママより)



長塚 愛斗くん
2月21日生まれ【東館】
愛嬌のある子に育ってください。(パパ・ママより)

保健だより

小林輝武さん

PROFILE

【こばやし ぐんぶ】69歳。東館在住。趣味は銃剣道(8段)、短剣道(7段)とカラオケ、植木の管理。座右の銘は「人には目配り・気配り・思いやり」

自分が楽しめ相手も楽しませる
唄を一生の生きがいになりたい



1人ずつマイクを持ち唄の練習をします。皆さんそれぞれそれ味のある唄声を披露。拍手が沸き起こります。

昭和60年発足の歌謡クラブで3代目の会長を務める小林輝武さん。輝武さんは18歳で矢祭町を離れ自衛隊郡山駐屯地に勤務し帰郷。
「町を離れていたのですが皆さんと交流を深めたいと思い大好きな唄を始めたのがきっかけです」と歌謡クラブに入会した頃を振り返る輝武さん。
現在、歌謡クラブには60代から80代まで12名の愛好者が集い、月2回、木曜日に中央公民館でレッスンが行われています。今は町文化祭の際に行われる芸能発表会での発表

や各施設に慰問等に訪れ、高齢者とコミュニケーションを図りながら唄だけでなく腹踊りやスコップを持ち流れる音楽に合わせて三味線のように扱うスコップ三味線を披露。見る人からの拍手と笑い声が会場にあふれその場の雰囲気大きく盛り上げます。
「初めのうちは緊張や恥ずかしさもありませんでしたが、今は快感です。懐メロや童謡を唄うことで高齢者が拍手をしてくれたり、涙ぐんでくれる。それがうれしい」と笑みをこぼしながら醍醐味を話します。
「自分が楽しんで相手も楽しませる。これには私一人ではなく会員の協力も必要です。できる限り長く続け、唄を一生の友とし生きがいになりたい。入会したい方は大歓迎です」と言葉を弾ませる輝武さん。
歌謡クラブの発表を楽しみにしている方の元気な笑顔が輝武さんの原動力になっています。



Kazuki Kikuchi

菊池和記さん

きくちかずき ● 23歳・小田川在住

田舎の矢祭が自分は好き

- ◆今、一番やりたいことは何ですか？
もう一度選手としてふくしま駅伝やロードレースなどに参加したいです。
- ◆将来の夢は何ですか？
まだ先の話ですが、結婚して幸せな家庭を築くことです。
- ◆趣味は何ですか？
釣りと陸上・駅伝です。釣りは特に鮎釣りが好きでシーズン中は毎週末釣りに行っています。また、陸上・駅伝は今ではスタッフ側になってしまいましたが、ふくしま駅伝を楽しみにしています。
- ◆町の好きなところはどこですか？
自然豊かなところです。季節ごとに良いところがあり住みやすいと思います。田舎の矢祭が自分は好きです。
- ◆町への要望はありますか？
スポーツにもっと力を入れて欲しいです。中学生の部活動に力を入れたり、施設を増やしたり、夜ウォーキングやジョギングをするのに街灯を増やして欲しいです。
- ◆アピールしたいことはありますか？
今年は未年ということで年男です。病気やケガに注意して過ごしていきたいです。
次は鈴木修宏さん(中石井)の予定です。

メッセージ

message

～ from 結婚支援室～ (8)



結婚の条件
今、日本社会では様々な格差があると言われています。それに関連して生まれた言葉に「恋愛格差」があります。
「優れた容姿を持つ男女に異性が集中し、そうでない人々にはほとんど恋愛のチャンスがない」という状況を指すものです。
結婚観や相手に求めるものに誰でも理想はあります。ただ、それらを前に出し過ぎてしまったこの現象は少し残念に思います。強い者同士が結びつく、どこか野生動物の恋愛状況を思い出さずにはい

られません。
しかし一方でこんなデータもあります。結婚相手に求める条件ランキングでは男女ともに、「性格・人柄・フィーリング」を第1位に挙げています。男性2位は「家庭観・価値観の一致」女性も上位です。恋愛と結婚の違いはありますが、やはり人間性の部分は忘れていないこの結果にはホッとできるものがあります。
いろいろな男女がいて、様々な結婚の形があります。人の心と心の結びつきに「格差」なる言葉はなくなってほしいですね。

☆イベントのお知らせ

「会津路灯コン」を開催します。
日時 2月14日(土)午前9時～午後9時
参加費 男性4,000円・女性2,000円
問い合わせ 「結婚支援室」
☎0247-46-4884
(HPにも掲載しています。)



TOWN TOPICS

まちの話題

身近な情報を寄せてください。自立総務課総務グループ
TEL 0247-46-3131 FAX 0247-46-3155

無火災の願いを新たに

▶平成27年町消防団出初め式

1月4日、町消防団の平成27年出初め式が矢祭中学校で行われました。会場となった矢祭中学校までを行進し沿道に訪れた町民に無火災を呼びかけ、式では無火災の黙とう、団長あいさつ、町長あいさつに続いて検閲では観閲と通常点検が実施され、その後、表彰が行われ閉式となりました。団員たちは今年1年間の無火災を願い、予防消防の大切さを心に刻みました。

▶優良分団表彰…第1分団（金澤和弥分団長）▶優良団員表彰…本田雄一（第12班第1班長）、小松昭仁（第13班第1班長）、菊地清一郎（第4班第2班長）、押田洋平（第1班団員）、寺島春雄（第7班団員）



上/町内を行進する団員
左/通常点検を受ける団員

母校矢祭中学校のために

▶昭和44年度卒業生が寄付

1月19日、昭和44年度矢祭中学校卒業の同級生による「還暦を祝う会」で集まった参加費の中から母校のために役立ててもらおうと、参加者を代表し実行委員長を務めた大串肇さんと実行委員の金澤佑吉さん、金澤美浩さんが役場を訪れ寄付しました。寄付は中学校の経費に計上されます。



寄付に訪れた皆さん



お礼の言葉を述べる受講者

今年度の活動締めくくる

▶生涯学習合同閉級式

1月31日、平成大学と女性団体連絡協議会、ふるさと探検隊の生涯学習合同閉級式が山村開発センターで行われました。式では活動の表彰やお礼の言葉が代表者によって述べられました。また、式終了後は、平成大学と女性団体連絡協議会、ふるさと探検隊に分かれ、今年度最後の活動を行いました。

石井寿美さんが快走を見せる

▶皇后盃第33回全国都道府県対抗女子駅伝

1月11日、京都府で開催された皇后盃第33回全国都道府県対抗女子駅伝に下関河内出身の石井寿美さん（ヤマダ電機）が出場し、第4区（4キロ）を13分16秒で駆け抜け区間10位の走りを見せました。寿美さんは駅伝の全国大会に出場するなど矢祭出身のアスリートとして注目されています。



タスキを受け走り出す寿美さん（中央）



祈りを捧げる児童と関岡小学校長

悲惨な交通事故根絶願う

▶関岡小児童が交通安全祈願式

1月23日、関岡小学校では33年前の交通事故により亡くなった当時小学校1年生の女子児童の冥福を祈り、悲劇が繰り返されないようにと、交通守護観世音菩薩像前で交通安全祈願式を行いました。子どもたちは祈りを捧げ、通学班ごとに交通安全標語を発表し、交通安全を誓いました。



議会だより

No. 131

2015.2.6

◎専決第11号 平成26年度
矢祭町一般会計補正予算（議
案第104号）
10月26日執行の福島県知
事選挙及び県産PR支援事
業を行うため、地方自治法
第179条第1項の規定に
より、専決処分しましたので、
同条第3項の規定により報
告し承認を求めます。



報
告

第10回定例会 12月8日～12日

12月定例会は、12月8日から12日までの5日間の会期で開催され、初日は、町長から提案理由の説明が行われ、続いて担当課長から議案の内容説明がありました。
2日目は議案調査のため休会。3日目は、4日目は一般質問で議員7名が登壇し町に対し質問が行われました。
5日目の最終日は議案審議が行われ、専決処分報告2件、条例の制定3件、条例の一部を改正する条例3件、条例の廃止1件、工事請負契約の締結1件、平成26年度各会計補正予算6件が提案され、合計16議案を審議し、原案のとおり可決されました。

矢祭小学校開校へ大きく前進!! 校舎新築工事請負契約の締結を可決。

平成26年度一般会計予算補正状況(専決第11号)

(単位:千円)

会計名	既定額	補正額	予算総額
一般会計	5,006,717	0	5,006,717

◎専決第12号 平成26年度
矢祭町一般会計補正予算
(議案第105号)
衆議院の解散に伴う選挙
及び矢祭小学校建設に伴う
移転補償を行うため、地方
自治法第179条第1項の
規定により、専決処分しま
したので、同条第3項の規
定により報告し承認を求
めるものです。

平成26年度一般会計予算補正状況(専決第12号)

(単位:千円)

会計名	既定額	補正額	予算総額
一般会計	5,006,717	5,133	5,011,850

最優秀賞は「やまっぴー」

▶矢祭町イメージキャラクター最終審査会

全国147名から212点の応募があった矢祭町イメージキャラクターの最終審査会が1月26日、町役場第1会議室で行われました。最終審査は役場課長等による1次審査を通過した10点を対象に矢祭町の魅力や町の特性をとらえているかなど5項目を審査。審査員は古張町長、菊池清文町議会議長など各種団体代表ら7名で行われ、最優秀賞に北海道江別市の八谷早希子さんの作品「やまっぴー」が選ばれました。なお、入賞は次のとおりです。

最優秀賞▶やまっぴー【北海道江別市・八谷早希子】／優秀賞▶やまつりん【深谷智将・千葉県茂原市】、あゆ太郎【増子愛樹・茨城県水戸市】、祭人くん（さいとクン）【増子雄一・矢祭町】、まつりん【工藤和人・青森県弘前市】、やまちゅり【斎藤理恵・福島市】



上/矢祭町のイメージキャラクターに決まった「やまっぴー」
左/厳正な審査が行われた最終審査会



久慈川沿いの環境と景観保持のために

▶久慈川河川敷雑木焼払い

1月25日、3年ぶりとなった久慈川河川敷雑木焼払いが行われました。焼払い作業には町や関係行政区、消防団、矢祭分署などが参加。中石井黒助地内から関岡字小坂地内までの約30ヘクタールを区民や消防団員が灯油を使いながら点火させ焼却作業に当たりました。



煙が上がる久慈川河川敷

福島ユナイテッドの選手と汗流す

▶「元気っず」育成プロジェクト事業

1月25日、県南保健福祉事務所が主催する「ひがししらかわ“元気っず”育成・スポーツ健康セミナー」が町体育センターで行われました。町内のサッカースポーツ少年団を対象に行われたこの事業には福島ユナイテッドFCの選手らが訪れ、ミニゲームなどを通して交流しました。



福島ユナイテッドの選手と交流する子どもたち

条例

◎矢祭町職員の再任用に関する条例の制定（議案第106号）

退職共済年金の報酬比例部分の支給開始年齢が段階的に引き上げられることに伴い、雇用と年金の接続を図るために条例を制定するものです。

◎矢祭町家庭的保育事業等の設備及び運営に関する基準を定める条例の制定（議案第107号）

子ども・子育て支援法等の施行に伴い、児童福祉法の一部改正により条例を制定するものです。

◎矢祭町放課後児童健全育成事業の設備及び運営に関する基準を定める条例の制定（議案第108号）

子ども・子育て支援法等の施行に伴い、児童福祉法の一部改正により条例を制定するものです。

◎矢祭町職員の給与に関する条例の一部を改正する条例（議案第109号）

県人事委員会の勧告に準じ、職員の給与と改定並びに再任用職員の給与を定めるために一部改正するものです。

◎矢祭町税特別措置条例の一部を改正する条例（議案第110号）

企業立地の促進等による地域における産業集積の形成及び活性化に関する法律に規定されている地方公共団体を定める省令の一部改正に伴い一部改正するものです。

◎矢祭町国民健康保険条例の一部を改正する条例（議案第111号）

産科医療賠償制度の見直しにより、出産育児一時金の給付金額の改正に伴い一部改正するものです。

◎矢祭町保育の実施に関する条例の廃止（議案第112号）

子ども・子育て支援法等の施行に伴い廃止するものです。

契約

◎平成26年度矢祭小学校校舎新築工事請負契約の締結（議案第113号）

平成26年11月28日、入札に付した、平成26年度矢祭小学校校舎新築工事について、工事請負契約を締結するため、地方自治法第96条第1項第5号及び協議会の議決に付すべき契約及び財産

の取得又は処分に関する条例第2条の規定に基づき議会の議決を求めるものです。

◎契約の方法
指名競争入札による契約

◎契約の金額
1,283,040,000円
（うち消費税額
95,040,000円）

◎契約の相手方
福島県東白川郡棚倉町
大字棚倉字南町20
藤田建設工業株式会社
代表取締役社長 藤田光夫

補正予算

◎平成26年度矢祭町一般会計補正予算（議案第114号）

市町村生活交通対策事業運行補助金、介護保険特別会計への繰入金、消防用デジタル無線機購入費、起債の繰上償還に係る償還金等が補正の主な内容です。

◎平成26年度矢祭町国民健康保険特別会計補正予算（議案第115号）

法改正に伴うシステム改修経費が補正の主な内容です。

◎平成26年度矢祭町水道事業特別会計補正予算（議案第116号）

水道管布設替え工事費等が補正の主な内容です。

◎平成26年度矢祭町農業集落排水処理事業特別会計補正予算（議案第117号）

新規加入負担金の増が補正の主な内容です。

◎平成26年度矢祭町介護保険特別会計補正予算（議案第118号）

法改正に伴う介護保険シ

平成26年度各会計別予算補正状況（12月第10回定例会）
（単位：千円）

会計名	既定額	補正額	予算総額
一般会計	5,011,850	302,111	5,313,961
特別会計			
国民健康保険	746,565	262	746,827
水道事業	286,250	△ 11,000	275,250
農業集落排水処理事業	30,001	107	30,108
介護保険	525,220	5,645	530,865
霊園事業	2,371	△ 497	1,874

請願・陳情

陳情

◎福島県弁護士会笠間善裕会長より次の陳情がありました。

○国に対し東日本大震災の被災者に対する援助のための日本司法支援センターの業務の特例に関する法律の有効期限を延長する立法措置を求める意見書提出を求める陳情

◎中石井区菊池吉勝区長外より次の陳情がありました。

○中石井字小野沢常会への防火水槽設置の陳情

◎矢祭町商工会高信一則会長より次の要望がありました。

○平成27年度矢祭町商工業事業補助金の交付要望
○記帳指導員配置に伴う支援依頼

一般質問（要旨）

12月定例会の一般質問は、10日と11日の2日間行われ、7議員が登壇し、町政全般について執行部の考えを質しました。

教育行政



鈴木一徳議員

質問 統合小学校について

問 町民に開かれた学校をつくると言っていますが、不審者対策はどのように考えていますか。

答 教育課長

問 防犯システムだけで管理できますか。

答 教育課長

問 ルールが決まっておりますが、使用者側の責任、事故の対応等のマニュアル

を作成し、開放したいと思っています。

問 現在の東館小学校校門入り口の車止めに「関係者以外立ち入り禁止」の看板があり、学校を開放する発想と大きく違いますが何故ですか。

答 町長

問 館山開発による排水は流末処理が適切でありません。石田地区の方たちは館山と同じくなるのではと心配をしておりますので、安心してもらうために説明を頂きたい。

答 教育課長

問 町なかに対する増水に関しては、多少なりとも解消

はないか。

答 教育課長

無駄に使っているということではなく、観覧席や子どもたちの憩いの場となることを想定しております。

質問 教育委員としての品格について

問 教育委員会委員、建設開校準備委員長がコンニャク産地偽装として新聞に出ておりました。辞職すべきだと思いますが見解を伺います。

答 町長

本人に話を聞きますと、全くの単純ミスだったとのことであります。

問 以前にも法を犯した事件が数件ありましたが立件されませんでした。警察の対応に疑問をもっています。地方公務員や教育に携わる方たちは法律、条例は絶対に犯してはならないと思います。町長はどのように考えますか。

答 町長

教育委員は非常に教育に熱心であり、適格な人であると判断しております。

教育・一般行政



廣野吉雄議員

質問 教育委員と統合小学校建設・開校準備委員会委員長の適正について

問 矢祭町の食品偽装が新聞報道されましたが町長、教育長の所感を伺います。

答 町長

単純ミスだったということ、本人からお話を聞いております。

答 教育課長

町長が申し上げたとおり、私の方もそのように認識しております。

問 偽装は、うっかりミスではなく、明らかに因果関係がわかっていて行っており、重大なことだと認識して

答 町長

故意ではなかった。偽装という言葉が新聞社が使ったのが非常に大きな報道に

なつたと思えます。

問 町の重要な課題である統合小学校の建設開校準備委員会の責任者であり、委員会の中で対応されるべきと思つています。本来は自らお辞めになるのが一番良いと思つていますが、考えを伺います。

答 町長 町の教育行政にもしっかりと対応しており、開校準備委員会でも問題視されていないので、私は辞任の必要はないと判断しております

答 教育長 町長が申し上げたとおりで、準備委員会でも理解を得たところです。

質問 統合小学校の進捗状況について

問 工事は、近隣住民の方に説明をし、了解を得て進めていると思つていますが、今回の状況についてお聞きします。

答 教育課長 上野内の方、隣地となる方に、概略図を配付し説明をしました。

問 体育館建設予定地の隣に2軒住宅があり、境界のL型擁壁は当初もう少し高み剥いでも取つて来いと言われれば、やらざるを得ませんけれども非常に難しい問題です。平成26年10月からは白河広域圏に滞納整理を委託しており、東西白河9市町村が同じ思いで苦労しておりますのでご理解をいただきたい。

教育・産業・一般行政



藤田玄夫議員

質問 造成工事の進捗状況について伺います。

答 事業課長 11月末現在の進捗状況は、67.7%となつており、計画と比べ10%程度進んでいる状況にあります。

問 校舎整備工事の現在の状況について伺います。

答 事業課長 11月末に5社指名により入札を実施し、落札されま

かつたと思つていますが、経緯について伺います。

答 教育課長 造成の高さに関しての説明が不足していたと思つて、当初の計画から変わつて、L型擁壁の斜切により少し低くして一定の勾配で設置したのが経緯です。

質問 平成25年度監査是正改善事項の対応について

問 幼稚園や保育所の解体工事で、枠組みの足場と防護シートの施工が確認されなかつた問題を伺います。

答 事業課長 監督員の不行き届きによつて事実関係が確認できなかったことは事実であり、今回の経験を機に改めて工事監督のあり方について議論をしていきたいと、監査委員に報告しております。

質問 米価暴落に対する対応について

問 昨年より大幅に米価が下がつています。町も財調基金がありますので補填を考えてはいかがですか。

答 町長 埴町、棚倉町では今回は

特別な補助は出さないとのことであり、本町でも今回は補助を出さない方向性です。

福祉・農林業・教育・一般行政



菊池淳之議員

質問 教育委員の品格について

問 新聞報道による24年3月から続けられていた偽装行為は不適切な行為なのかどうかをお尋ねいたします。

答 町長 故意の行為ではなく認識不足、大量の中でのわずかな量であつたための過失であつたと、そういう判断をしております。

問 もう一度お尋ねします。その不正な行為、これは青少年の模範となる人が行つても良い行為ですか？

答 町長 間違つて入つたものがその時点で注意を受けていれば次はやらなかつたと思つます。後から考えれば不正だつたかもしれませんが、全くの認識不足、注意不足で、本人も、その意識がなかつたと思つています。

問 教育委員を辞任する意思表示はありましたか？

答 町長 お話はありませんが、今までの実績、非常に高い教育熱心な態度を考慮し慰留を申し上げました。

質問 矢祭小学校の施設計画について

問 学校というイメージは、グラウンドと校舎が一体化した形と思うが、「おらが学校」としての一体化が不足していないか伺います。

答 教育課長 校舎に対しグラウンドが南側に面した学校というのが一般的な概念でしょうが、統合小学校は、南北の通風、採光が十分配慮されております。授業に専念することがベストと思つていますので、必ずしも教室からグ

ラウンドが見えるのが良いとは思つてはおりません。

問 エコスクールで構想されてきましたが、雨水処理の貯水池を地下浸透式にできないか伺います。

答 教育課長 2号調整池については、底版をコンクリートで考えています。底版を打ちませんと勾配上、水が流れなくなつてしまう恐れがあり、自然透水ではなく、水たまりが大きな問題になると考えます。管理が十分できていれば浸透するよりもはるかに効率のよいものと考えています。

質問 町税の未納状況と徴収実態について

問 町長在職中、徴収できなかった税金が1億円以上ありますが、大変、不本意ではありませんか、どのようにすべきかお尋ねいたします。

答 町長 滞納額が増えていることは事実です。行財政改革を進める中で職員数も減つており、万全の手配ができなかつたという気はしております。議員が滞納は身ぐる

答 町長 一町村で解決できる問題でないので、全国町村会、市長会等と連携しながら日本の農家を守る施策を実現するよう国に働きかけて参ります。

問 農家が組織として地域の農業を保持していく事が大事だと思つますが、率先して法人化を進める考えがあるか伺います。

答 事業課長 法人化の形態はさまざまあると思つています。集落営農に関する希望があるところには支援して参りますが、人・農地プランや多面的機能支払制度といった前段階の地域協働等への支援が国で用意されていますので、まずはそれらを推進します。

質問 今後、町長が進める町づくりについて

問 今後の町づくり、町の未来像について伺います。

答 町長 「住んでみたい住み続けたいやまつり町」を目標に「子育て日本一」を目指しながら、子育ての環境充実に努めて参りました。今後

も、住民が生き生きと暮らせ、産業が活性化し「元氣のある矢祭町」が実現するような町づくりを進めて参ります。

一般行政



緑川 進議員

質問 統一地方選、町長選について

問 古張町政2期目は、念願のこども園の落成開園、統合小学校の工事開始、誘致企業であるSMCの増築工事等大きな成果を上げておりますが、町長の3期目への出処進退について伺いたいと思います。

答 町長 2期目就任以来、全力で矢祭町発展のために頑張つて参りました。私もいろいろ検討して参りましたが、国道349号下関工区の一日も早い完成、また高齢化に備えた施設整備は必須で

あり、皆様方のご支援が得られるのならば、3期目の町政を担つて参りたいと考えております。

問 3期目に向けた抱負を伺います。

答 町長 矢祭小学校の平成28年4月開校、誘致企業であるSMCの一日も早い増築工事の開始、国道349号の早期改良、高齢化に備えた老人福祉施設拠点整備、子ども・子育て支援をしっかりと行い、日本一になれるような環境整備もして参りたいと思つております。

一般・教育行政



鈴木敏男議員

質問 町職員、嘱託職員の残業時間について

問 平成26年度定期監査において、特定の職員だけに時間外勤務が偏つていると指摘されていますが、指摘

されている職員数を伺います。

答 自立総務課長

自立総務課4名、町民福祉課5名、事業課2名が正職員、こども園1名、町民福祉課1名が嘱託職員で、合計13名です。

問 なぜ特定の職員だけに残業が偏っているのか、仕事の量が多いのか、職員の能力がないのか、お聞きします。

答 町長

特殊事情だと思っています。選挙がある、あるいは日曜に行事、事業がある、そうしたことで特定の職員に負担が集中している可能性はあると思います。

問 優秀な職員を採用したと思いますが、町長答弁で1人でできる仕事を2人で行うという考えは、どういうところから出てきたのかお聞きします。

答 町長

与えられた仕事をその日のうちに行うのが民間企業、町職員は翌日に繰り越してもよい仕事もありますから、繰り越してやるという考えもあります。長年勤務する中で首になる心配が

ないという安堵感も職員の中にはあり、ぬるま湯に

かかった状態であるという気はしております。ただ、私が町長になってからも正職員はかなり減らしており残業時間以上の仕事はやっていっていると思っています。

質問 プロジェクト事業、結婚支援員の活動、成果について

問 結婚支援の活動、成果についてお聞きします。

答 自立総務課長

平成19年から実施しており、昨年度まではイベント中心の事業を展開して参りましたが、実績が上がらないので、本年度より専属のプランナー1名とアドバイザー8名を配置いたしました。現在の55名の情報を把握しており、7組がお見合いをしておりませんが、結婚までは至っておりません。

問 結婚プランナーの仕事の内容が分かりませんが、成果が出ていないが、月額報酬ではなく歩合制で行ってはいかがですか？

答 自立総務課長
プランナーは4月からの仕事でありまして、他町村

期が来たと思いますが、どのように考えますか。

答 事業課長

地域産業振興基金もありますので、積極的に活用して頂きたいと思っています。

請願・陳情について

請願、陳情はその取扱いを議会運営委員会で協議します。3月定例会に請願、陳情をされる方は平成27年2月27日までに提出願います。

みなさんの町政です!!

開かれた議会を目指し公開をしていますので、議会を傍聴してみませんか。

次の定例議会は

3月です。

議会の動き

- ★11月
 - 2日 火災防衛訓練（大坂市内）
 - 3日 第32回芸能発表会
 - 第30回青少年の主張矢祭大会（ユーパル矢祭）
 - 7日 第33回矢祭町高齢者クラブ会長主催ゲートボール大会（関岡ゲートボール場）
 - 9日 矢祭町民号（福島市）
 - 11日 全員協議会
 - 第26回市町村対抗福島県縦断駅伝競走大会壮行会（山村開発センター）
 - 12日 第58回町村議会議長全国大会（東京都）
 - 13日 地域振興視察研修（東京都・神奈川県）
 - PTA連合協議会表
- ★12月
 - 1日 議会運営委員会
 - 栃木県大田原市「市制施行60周年・市町村合併10周年」記念式典・祝賀会（栃木県大田原市）
 - 5日 年末年始における地域安全・交通事故防止運動出動式（埴町）
 - 6日 消防団懇談会（ユーパル矢祭）
 - 7日 第19回ふれあい駅伝競走大会
 - 8日 全員協議会
- ★1月
 - 4日 矢祭町消防団出初め式（矢祭中学校校庭）
 - 8日 年始知事懇談会（福島市・知事公館）
 - 11日 矢祭町成人式（ユーパル矢祭）
 - 14日 全員協議会
 - 20日 例月出納検査
 - 28日 第4回東白川地方町村議会議長会定例会（棚倉町）
 - 31日 生涯学習合同閉鎖式（山村開発センター）
- 8日 第10回定例会
- 11日 埴厚生病院親和会（ユーパル矢祭）
- 13日 第6回手作り絵本コンクール表彰状授与式及び記念事業（ユーパル矢祭）
- 19日 例月出納検査
- 22日 矢祭小学校校舎新築工事起工式・安全祈願祭（東館字下上野内地内）
- 24日 第4回白河地方広域市町村圏整備組合定例会（白河市・クリンセンター会議室）
- 8日 第10回定例会
- 11日 埴厚生病院親和会（ユーパル矢祭）
- 13日 第6回手作り絵本コンクール表彰状授与式及び記念事業（ユーパル矢祭）
- 19日 例月出納検査
- 22日 矢祭小学校校舎新築工事起工式・安全祈願祭（東館字下上野内地内）
- 24日 第4回白河地方広域市町村圏整備組合定例会（白河市・クリンセンター会議室）

一般・産業・保健福祉・教育・防災行政



郡司浩子議員

ります。今後、行政区でのボランティアだけでなく幅を持たせた活動を支援していく必要があると認識しております。夢かつポイント事業については、平成27年度事業で捉えており、具体的な詰めまでは行っておりません。

質問 第4次総合計画（見直し計画）の取り組みの評価と第5次総合計画に向けての考えについて

問 各小学校でどのような考えを持っているか伺います。

答 教育長

教育委員会といたしましては、各小学校において閉校式を実施する予定です。児童、保護者、地域を交えて閉校記念の行事ができればと考えております。

問 第4次総合計画の評価、第5次総合計画に向けての考えを伺います。

答 自立総務課長

昨年、第4次見直し計画を策定しましたが、平成26年度も完了していない状況で評価はまだでございませぬ。平成27年度当初に評価をし、その後、第5次総合計画の策定と考えております。

問 地域活動支援助成金、夢かつポイント還元事業について伺います。

答 自立総務課長

地域活動支援事業は、1年目であり行政区が主体となった活動に助成をしてお

質問 住民と協働のための各種審議委員会の在り方について

問 第5次総合計画の策定に当たり委員を公募する考えはありますか？

答 町長

協働の町づくりを考えれば公募は大変結構だと思えます。ただ公募の場合は、誰が選考するのかという問題も出てくると思いますので、今後の検討課題と考えております。

質問 地域公共交通総合連携計画について

問 先の定例会においての請願について、前向きに取り組むとの報告がありましたが、今後の予定を伺います。

答 町民福祉課長

現状の把握、利用者の二

行事&お知らせ 情報局

案内

ふくしま大卒等 ジョブフェアを開催

平成28年3月に大学等を卒業予定の方を対象に、県内企業の説明会を開催します。

日時 3月19日(木) 午前10時30分～午後4時

内容 ①オリエンテーション②事業所PRタイム③合同企業説明会

会場 ビッグパレットふくしま

その他 ①事前申込不要です②参加事業所は開催1週間前までに、福島労働局ホームページ上で公開

されます。
問い合わせ 福島労働局職業安定課 ☎024・529・5396

自動車の登録・検査の手続きはお早めに

自動車の登録・検査手続きは、毎年3月に集中し、窓口や車検場が大変混雑します。名義変更や住所変更、廃車、車検などの手続きは2月中に行うなど、できるだけ早めに済ませていただくようお願いいたします。

問い合わせ 東北運輸局福島運輸支局 ☎050・540・2015

新成人の皆さん 20歳になったら国民年金

国民年金は、歳をとったときやいざというときの生活を、現役世代みんなで支えようという考えで作られた仕組みで、厚生年金や共済年金に加入している人を除き、日本に住む20歳～60歳までのすべての人は保険料を納付することが義務付けられています。

けられています。学生の方や収入が少なく保険料の納付が困難な場合は、保険料の支払いが猶予・免除される制度がありますので、加入手続きと併せて申請してください。

国民年金の第一号 被保険者の方々へ

国民年金基金は、自営業農業などの国民年金第一号被保険者の方々がゆとりある老後を過ごせるよう、国民年金に上乘せする公的な年金制度です。加入できるのは国民年金に加入している20歳以上60歳未満の方および60歳以上65歳未満で国民年金に任意加入している方です。加入は任意で、いろいろな年金のタイプから現在の状況や将来設計に合わせて選ぶことができます。年金受給前や保証期間内にお亡くなりになった場

合、ご家族に一時金が支払われます。掛金は全額社会保険料控除、受け取る年金は公的年金等控除の対象になり、税制面で優遇されます。

矢祭福祉社会 奨学金制度を創設

社会福祉法人矢祭福祉社会では、看護師・介護士を目指す、頑張ろうとする方々のために「奨学金制度」を創設しました。地域に優秀な看護師・介護士を育てることを目的とした「奨学金制度」は、安心・安定して勉学に励んでいただけるよう学費等の支援を行うものです。

10月からマイナンバー 制度が始まります

マイナンバーは国民一人ひとりが持つ12桁の番号です。来年1月から社会保障・税・災害対策の行政手続きで利用が始まります。マイナンバーは生涯を通じて利用し、原則変更されませんので大切にしてください。社会保険の手続きや源泉徴

人の動き

1月1日現在の住民基本台帳より()内は前月比

人口	6,233人	(-6)
男	3,067人	(±0)
女	3,166人	(-6)
世帯	2,088世帯	(-1)

●赤ちゃん誕生おめでとう (敬称略)

赤ちゃんの名前	誕生日	保護者	地区
新海 柁毅	12/15	勝磨・千愛美	戸塚
石井 結月	12/19	健太・舞	小田川
菊地 泰志	12/20	武志・真弓	内川
蓮見 怜斗	1/4	美喜男・智美	関岡
植田 莉菜	1/5	孝道・由香里	東館
齋藤 結瑞	1/9	靖章・智子	山下
緑川 亜純	1/9	賢・佳苗	関岡
緑川 加純	1/9		
鈴木維之助	1/11	薫・香織	下石井
佐川 未咲	1/13	篤志・紀江子	中石井

●お悔み申し上げます (敬称略)

亡くなられた方	年齢	届出者	没月日	地区
鈴木淳一郎	74	太一郎	12/26	茗荷
菊池 信	101	紀二	1/5	東館
鷹部 ミネ	91	孝一	1/9	戸塚
長塚 進	88	守男	1/12	東館
菊池 文吾	90	新一	1/13	関岡
山田 浩二	42	謹子	1/13	小田川
本田 利一	64	節子	1/14	下関河内
芳賀 一雄	62	文子	1/14	内川
増子 隆夫	80	利行	1/16	茗荷
高信 秋義	90	博匡	1/20	東館
海野 うら	93	勝夫	1/24	東館

●今月の納税

後期高齢者医療保険料 ▶ 7期
口座振替日・納期限
※3月2日(月)

●あとかぎ

☆特集記事の中で自分で調理したものを撮影し、料理方法を載せましたが、やはり取材の際に「食べてみて」と言われハウスの中で食べたそのままのイチゴは格別においしかったです。☆県の広報コンクールに応募した平成26年12月号が佳作に選ばれました。心よくインタビューに協力して下さる方々に本当に感謝しています。これからも広報やまつりは皆さんに親しまれる広報作りを目指していきます。(龍)

収票などにマイナンバーを記載し、行政手続きで利用することで、確認作業の無駄が削減され、また添付書類の省略による簡素化が図られます。

事業者のみなさんには行政手続きなどのため従業員などのマイナンバーを取り扱います。事業者は、社会保険の手続きや源泉徴収票の作成などにおいて、従業員などからマイナンバーの提出を受け書類などに記載します。個人情報を守るためマイナンバーは法律で定められた範囲以外での利用が禁止されており、またその管理に当たっては、安全

相談

東北税理士会白河支部 無料相談会

東北税理士会白河支部では、昨年に引き続き今年も

税に関する無料相談会を開催します。事前予約は必要ありませんが、申告等に関する関係書類を持参してください。

【所得税の確定申告無料相談会】
日時 2月16日(月) 午前10時～午後4時
会場 白河市産業プラザ人材育成センター
【税理士記念日「税の無料相談会」】
日時 2月23日(月) 午前10時～午後4時
会場 白河市産業プラザ人材育成センター
問い合わせ ☎0248・28・3563

ハローワーク白河 介護職ミニ相談会

介護の事業所4社を招いて、直接担当者や相談や面接ができる「介護職ミニ相談会」を開催します。介護職に興味がある方はぜひご参加ください。なお、事前予約が必要です。

●お詫びと訂正

広報やまつり1月号2ページ掲載の菊池清文議長の座右の銘が「ことに望みて心動かすことなかれ」となっていました。正しくは「ことに臨みて心動かすことなかれ」でした。ここに訂正しお詫びいたします。

本誌に掲載の写真は進呈しますので、ご希望の方は自立総務課までご連絡ください。



【小田川在住】

お子さん ^{あかり} 本田朱莉ちゃん(5) ^{ゆうり} 夕莉ちゃん(3)
お母さん 綾さん おばあちゃん 麗子さん

おそろいのピンクの上着を着て元気に外に出てきてくれた朱莉ちゃんと夕莉ちゃん。朱莉ちゃんは面倒見がよくて素直。夕莉ちゃんは活発でお姉ちゃんのごことが大好きとお母さんの綾さんは笑みをこぼしながら話します。今、朱莉ちゃんは砂場遊びにブランコ、縄跳び、夕莉ちゃんは砂場遊びに夢中だと2人そろって元気な声で教えてくれました。

おばあちゃんたち家族と同居するようになってから、いい意味で甘えん坊になり、良く笑うようになりましたねと目を細める綾さん。おばあちゃんの麗子さんは素直で健康に育ってほしいと2人の孫たちの遊ぶ姿を見つめながら、優しく声をかけていました。

2月 情報カレンダー

【省略】 ☺…当番医 山開…山村開発センター
塙…塙厚生病院 スイ…スインピア矢祭

日	月	火	水	木	金	土
2/8	9 ●3か月児健診 塙(受付13:30~13:40)	10 ●運動教室 スイ(10:00~11:00)	11 建国記念の日、初午	12 	13 ●カンガルーくらぶ	14 聖バレンタインデー
☺あらかちクリニック ☎33-8018	●カンガルーくらぶ	●カンガルーくらぶ	☺つちやクリニック ☎43-2250		●カンガルーくらぶ	
15 ●読書の日 (9:00~12:00)	16 	17 ●運動教室 スイ(10:00~11:00)	18 ●母親教室 塙(13:30~15:30)	19 雨水、旧元日	20 	21
☺ふじた循環器内科クリニック ☎33-2013	●カンガルーくらぶ	●カンガルーくらぶ	●カンガルーくらぶ		●カンガルーくらぶ	
22	23 	24 ●運動教室 スイ(10:00~11:00)	25 ●母親教室 塙(13:30~15:30)	26	27 	28
☺金澤医院 ☎46-2312	●カンガルーくらぶ	●カンガルーくらぶ	●カンガルーくらぶ	●カンガルーくらぶ		
3/1 ●春季全国火災予防 運動(〜7日)	2 	3 ひな祭 ●運動教室 スイ(10:00~11:00)	4 ●母親教室 塙(13:30~15:30)	5 ●6か月児・11か月児健康相談 山開(受付9:30~9:45) ●リトミック 山開(10:30~11:00)	6 啓蟄	7 消防記念日
☺和田医院 ☎33-2012	●カンガルーくらぶ	●カンガルーくらぶ	●カンガルーくらぶ		●カンガルーくらぶ	
8 国際女性デー	9 ●3か月児健診 塙(受付13:30~13:40)	10 ●運動教室 スイ(10:00~11:00) ●3歳児健診 山開(受付13:30~13:40)	11 ●母親教室 塙(13:30~15:30)	12 	13 ●中学校卒業式	14
☺東館診療所 ☎46-3165	●カンガルーくらぶ		●カンガルーくらぶ	●カンガルーくらぶ	●カンガルーくらぶ	

*ユーパル矢祭では、下記のとおり300円で入浴できる日帰り温泉券を配布いたしますので切り取ってご利用ください。

東館温泉ユーパル矢祭

温泉入浴券 300円

上記の金額で御利用できます
曜日・時間の区分はありません
有効期限：平成27年3月31日まで

発行 / (一財) 矢祭振興公社
☎ 0247-46-4300

東館温泉ユーパル矢祭

温泉入浴券 300円

上記の金額で御利用できます
曜日・時間の区分はありません
有効期限：平成27年3月31日まで

発行 / (一財) 矢祭振興公社
☎ 0247-46-4300

東館温泉ユーパル矢祭

温泉入浴券 300円

上記の金額で御利用できます
曜日・時間の区分はありません
有効期限：平成27年3月31日まで

発行 / (一財) 矢祭振興公社
☎ 0247-46-4300

◆1枚につき1名有効
◆他のサービスとの併用は
できません

◆1枚につき1名有効
◆他のサービスとの併用は
できません

◆1枚につき1名有効
◆他のサービスとの併用は
できません