

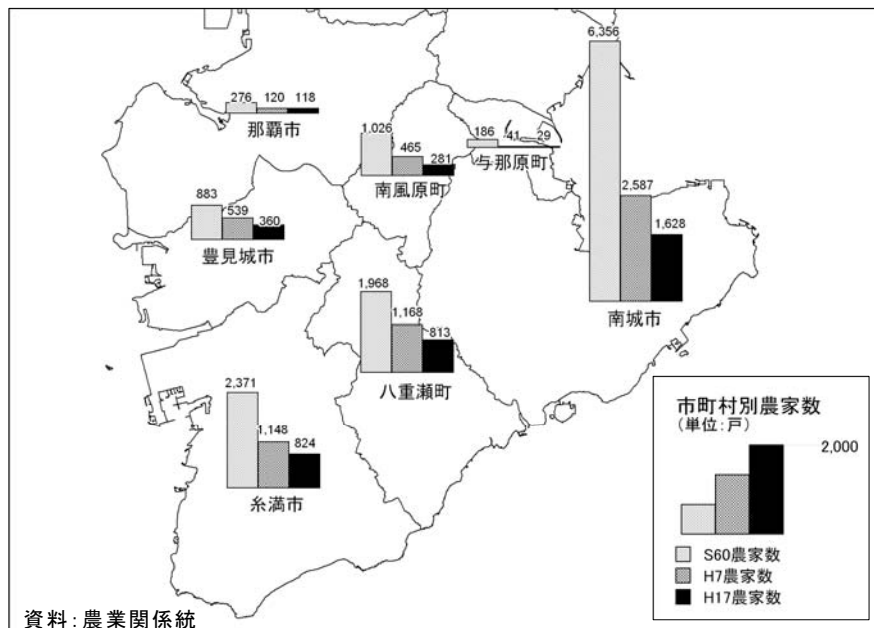
第3章 本町及び周辺の既存産業の集積状況の把握

1. 農業

(1) 農家数

本町及び周辺市町における平成 17 年現在の農家数をみると、南城市（1,628 戸）が最も多く、次いで糸満市（824 戸）、本町（813 戸）となる。

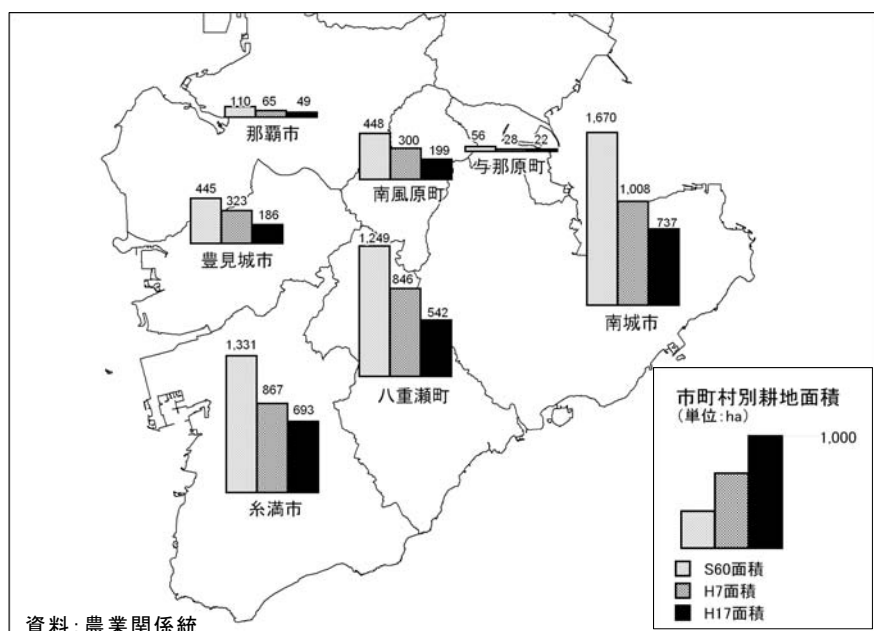
また、昭和 60 年から平成 17 年までの農家数の推移をみると、全体的に減少傾向が著しい。



(2) 経営耕地面積

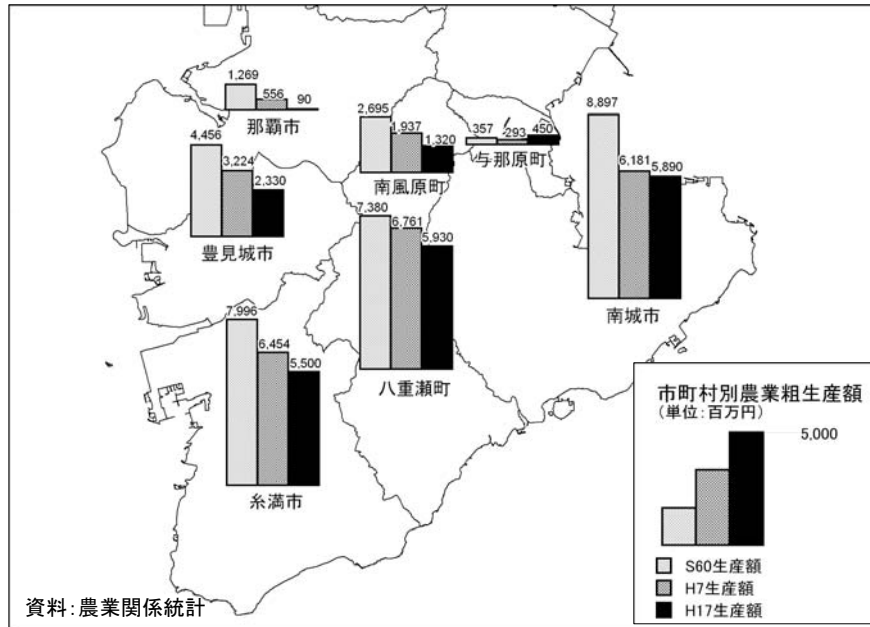
本町及び周辺市町における平成 17 年現在の経営耕地面積の状況をみると、南城市（737ha）が最も大きく、次いで糸満市（693ha）、さらに本町（542ha）となる。

また、昭和 60 年から平成 17 年までの推移をみると、全体的に減少傾向が著しい。



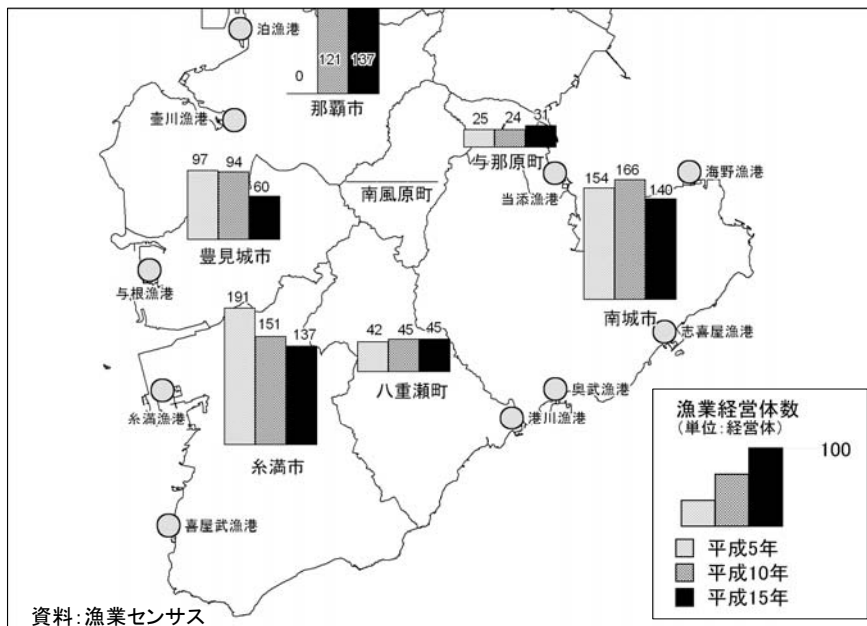
(3) 農業粗生産額

本町及び周辺市町における平成 17 年現在の農業粗生産額の状態をみると、本町（約 59.3 億万円）が最も大きく、次いで南城市（約 59.0 億円）、糸満市（約 55.0 億万円）となる。



2. 漁業

本町及び周辺市町における平成 15 年現在の漁業経営体数をみると、南城市（140 経営体）が最も多く、次いで那覇市（137 経営体）、糸満市（137 経営体）となる。

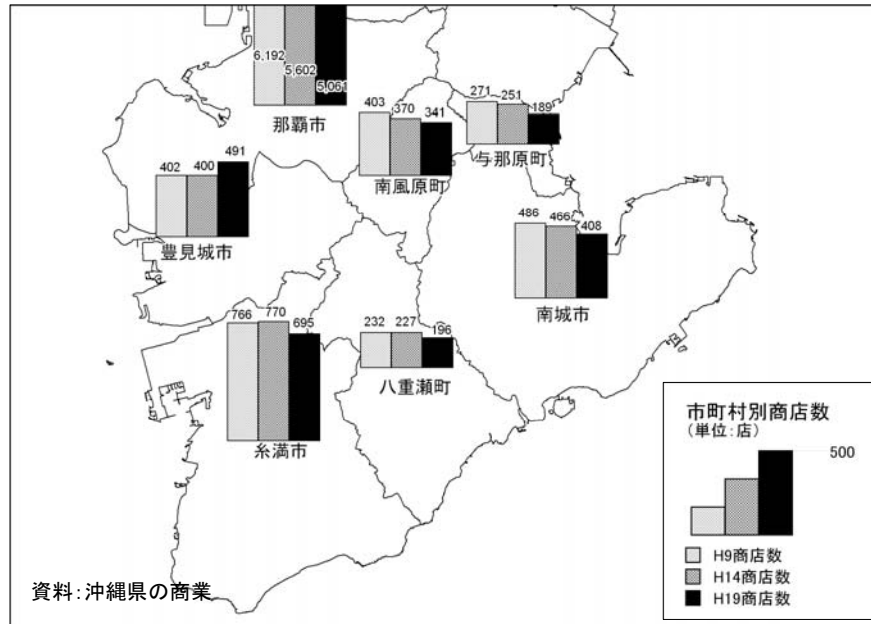


3. 商業

(1) 商店数

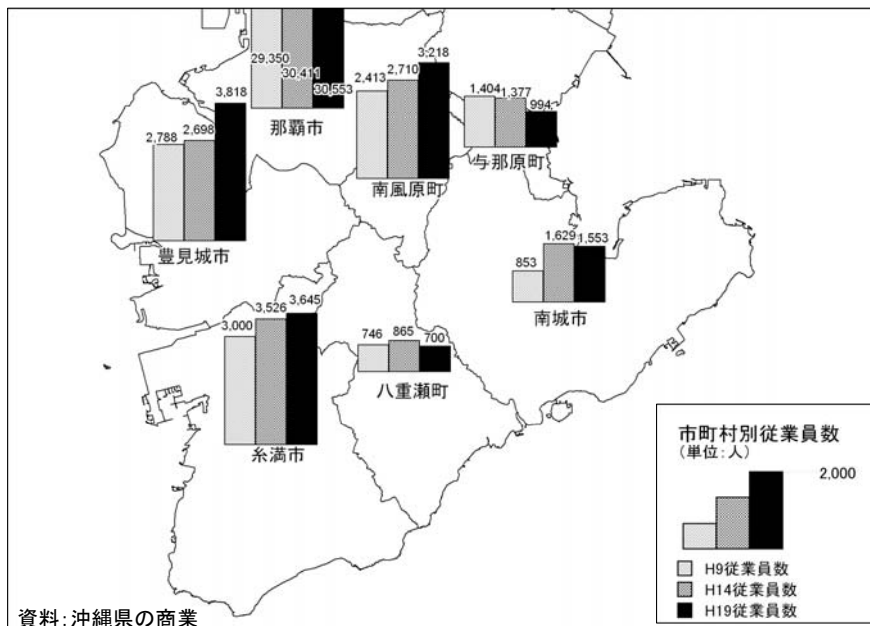
本町及び周辺市町における平成 19 年現在の商店数をみると、那覇市（5,061 店）が突出して多く、次いで糸満市（695 店）、豊見城市（491 店）、南城市（408 店）となる。

平成 9 年から平成 19 年の推移をみると、豊見城市を除いて減少傾向にある。



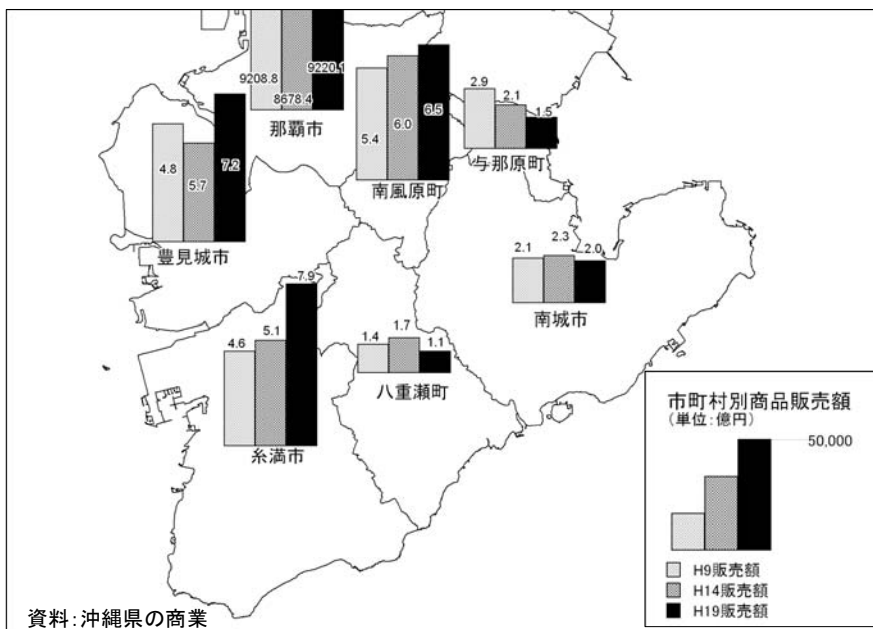
(2) 従業者数

本町及び周辺市町における平成 19 年現在の商業従業者数をみると、那覇市（30,553 人）が突出して多く、次いで糸満市（3,645 人）、豊見城市（3,818 人）、南風原町（3,218 人）となる。

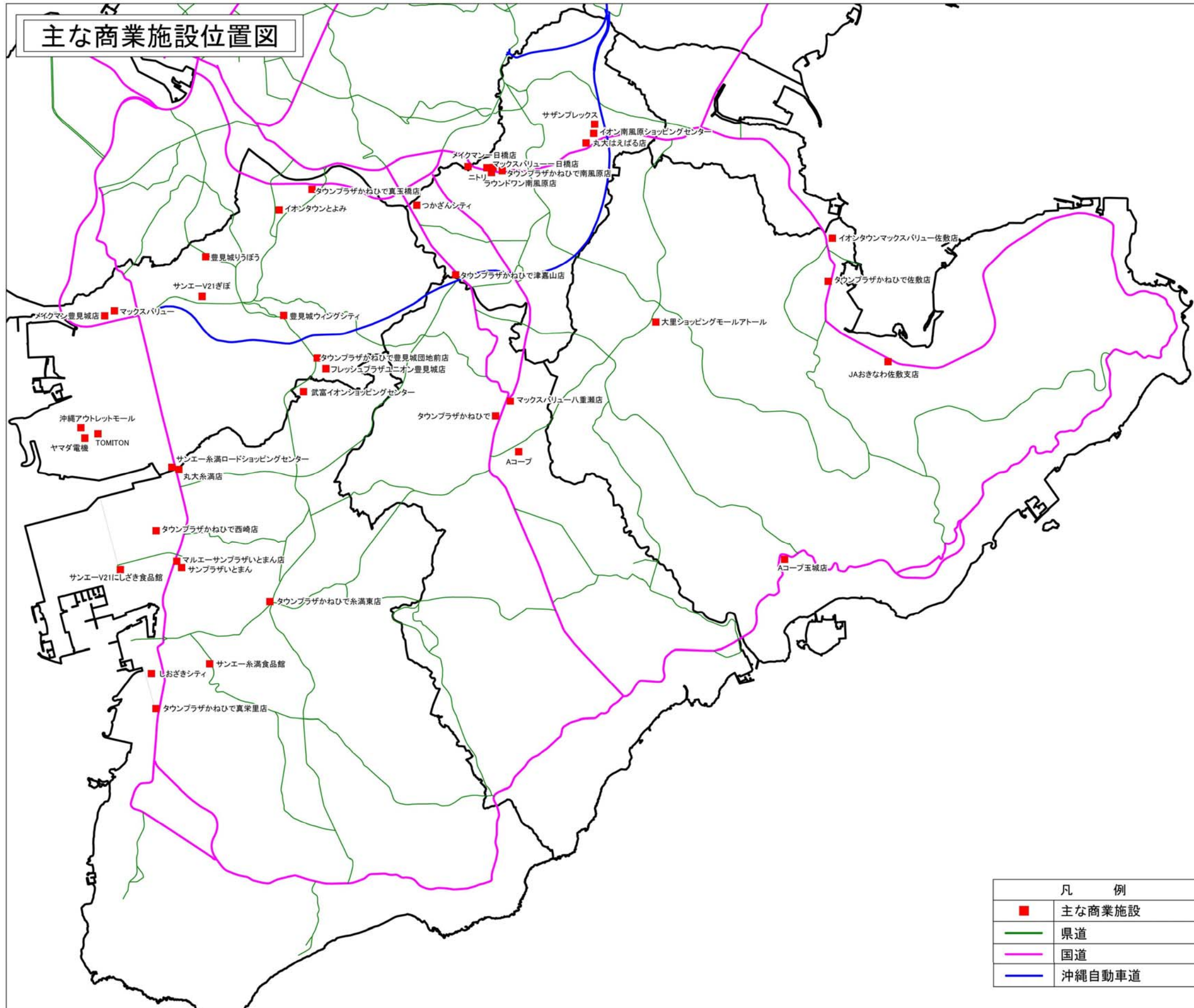


(3) 商品販売額

本町及び周辺市町における平成 19 年現在の商品販売額は、那覇市（約 9220 億円）が突出して大きく、次いで糸満市（約 7.9 億円）、豊見城市（約 7.2 億円）、南風原町（約 6.5 億円）となる。



主な商業施設位置図



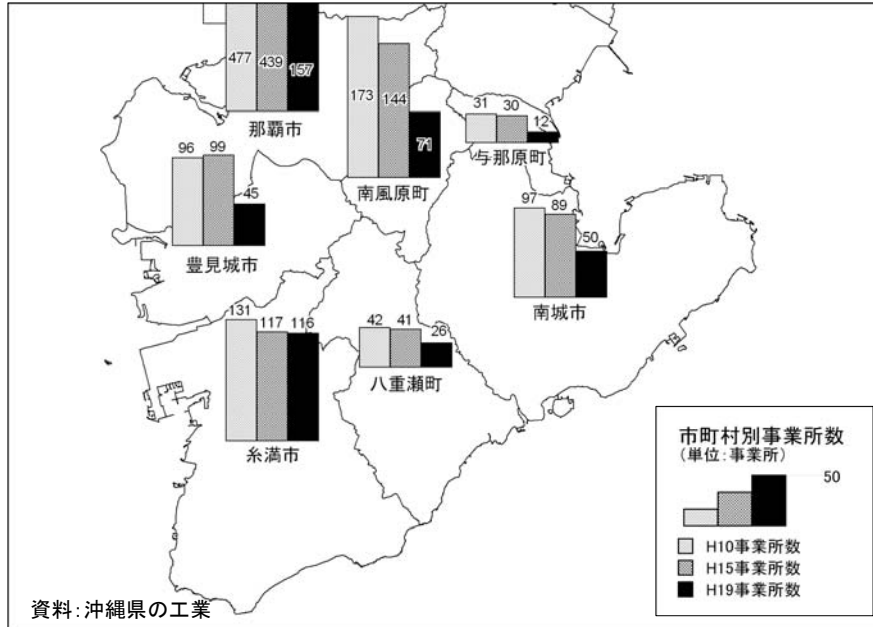
凡 例	
■	主な商業施設
—	県道
—	国道
—	沖縄自動車道

八重瀬町	
1	マックスバリュー八重瀬店
2	タウンプラザかねひで
3	Aコープ
豊見城市	
1	メイクマン豊見城店
2	マックスバリュー
3	沖縄アウトレットモール
4	TOMITON
5	ヤマダ電機
6	豊見城りうぼう
7	イオンタウンとよみ
8	タウンプラザかねひで真玉橋店
9	豊見城ウイングシティ
10	タウンプラザかねひで豊見城団地前店
11	フレッシュプラザユニオン豊見城店
12	サンエーV21ぎぼ
糸満市	
1	サンエー糸満ロードショッピングセンター
2	丸大糸満店
3	タウンプラザかねひで西崎店
4	マルエーサンブラザいとまん店
5	サンブラザいとまん
6	サンエーV21にしぎき食品館
7	タウンプラザかねひで糸満東店
8	サンエー糸満食品館
9	しおざきシティ
10	タウンプラザかねひで真栄里店
11	武富イオンショッピングセンター
南風原町	
1	つかざんシティ
2	タウンプラザかねひで津嘉山店
3	メイクマン—日橋店
4	ニトリ
5	マックスバリュー—日橋店
6	タウンプラザかねひで南風原店
7	ラウンドワン南風原店
8	丸大はえばる店
9	イオン南風原ショッピングセンター
10	サザンプレックス
南城市	
1	大里ショッピングモールアトール
2	イオンタウンマックスバリュー佐敷店
3	タウンプラザかねひで佐敷店
4	JAおきなわ佐敷支店
5	Aコープ玉城店

4. 工業

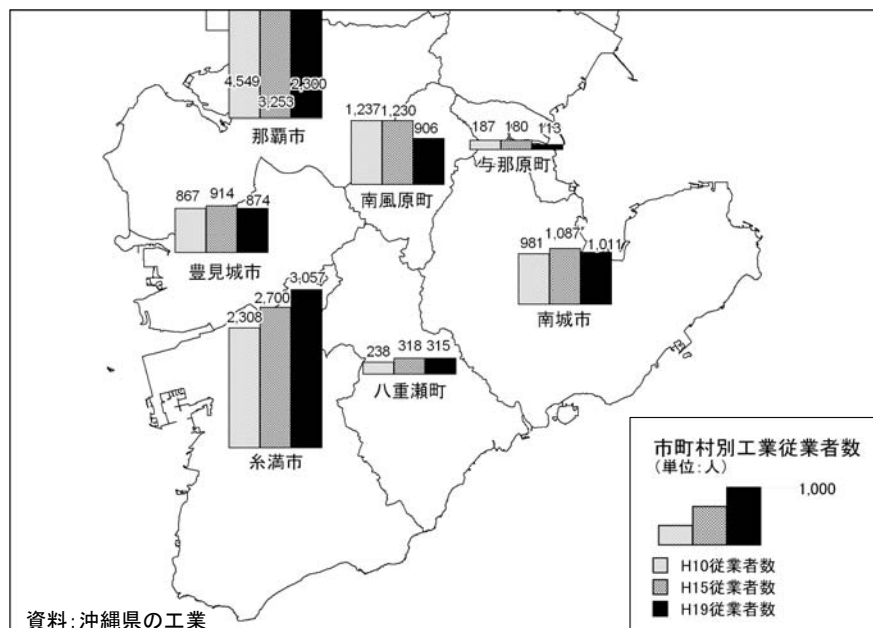
(1) 事業所数

本町及び周辺市町における平成 19 年現在の工業事業所数をみると、那覇市（157 事業所）が最も多く、次いで糸満市（116 事業所）、南風原町（71 事業所）、南城市（50 事業所）となる。



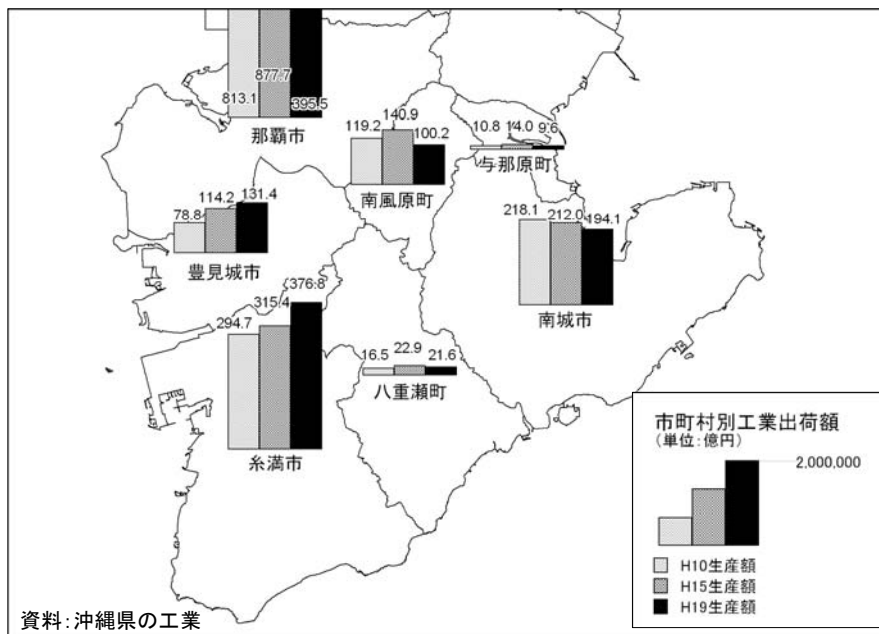
(2) 従業者数

本町及び周辺市町における平成 19 年現在の工業従業者数をみると、糸満市（3,057 人）がもっとも多く、次いで那覇市（2,300 人）、南城市（1,011 人）、南風原町（906 人）となる。



(3) 工業出荷額

本町及び周辺市町の平成19年現在の工業出荷額をみると、那覇市（約395.5億円）が最も大きく、次いで糸満市（約376.8億円）、南城市（約194.1億円）、豊見城市（約131.4億円）となる。



5. 観光・レクリエーション

本町及び周辺市町には、以下の観光・レクリエーション施設がみられる。

■八重瀬町及び周辺市町の観光・レクリエーション施設

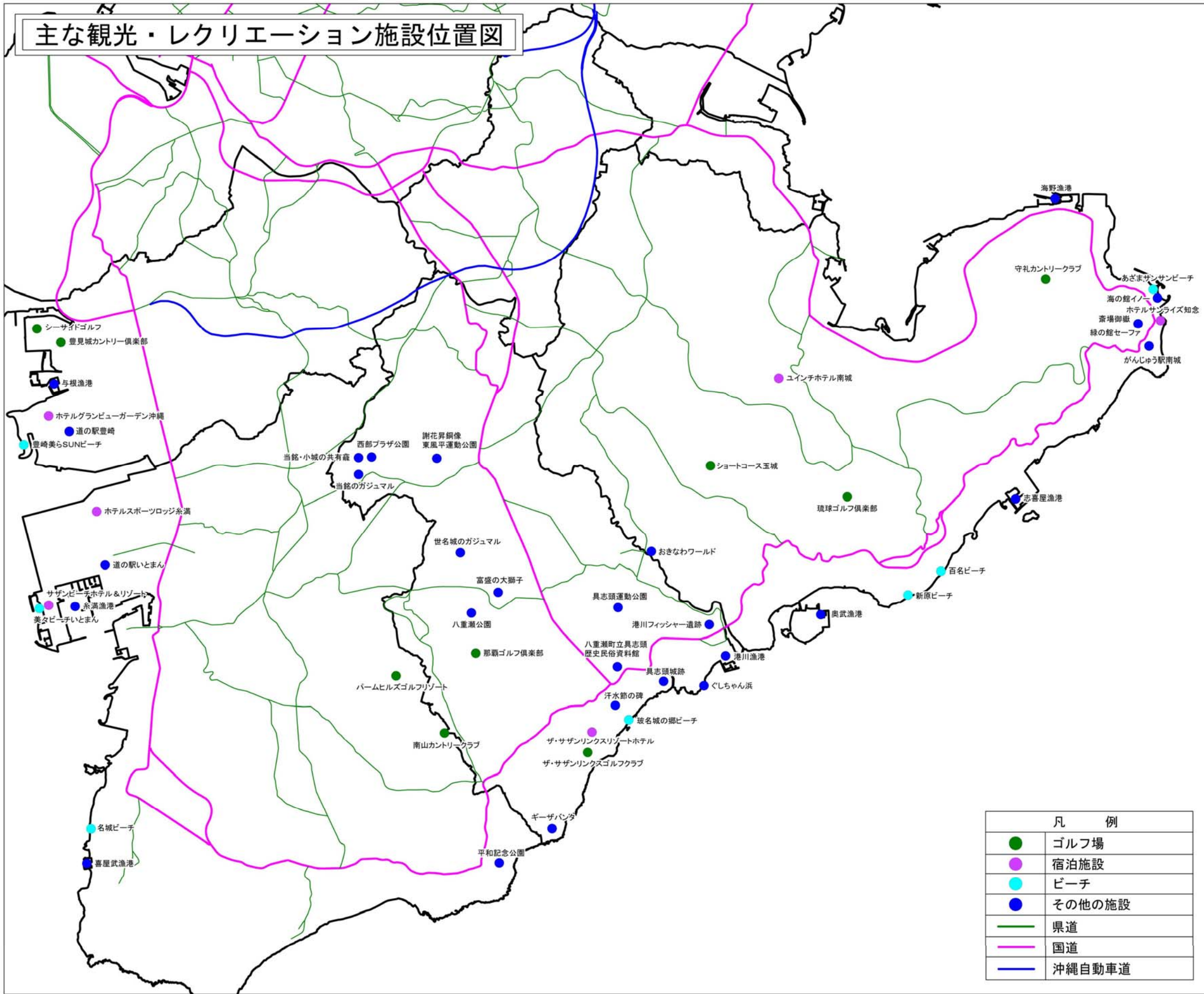
八重瀬町	
ゴルフ場	那覇ゴルフ倶楽部
	ザ・サザンリンクスゴルフクラブ
宿泊施設	ザ・サザンリンクスリゾートホテル
ビーチ	琉名城の郷ビーチ
	ギーザバンタ
	ぐしちゃん浜
その他	西部プラザ公園
	東風平運動公園
	八重瀬公園
	具志頭運動公園
	当銘のガジュマル
	世名城のガジュマル
	汗水節の碑
	具志頭城跡
	港川フィッシャー遺跡
	富盛の大獅子
	当銘・小城の共有龕
	謝花昇銅像
	港川漁港
八重瀬町立具志頭歴史民俗資料館	

豊見城市	
ゴルフ場	シーサイドゴルフ
	豊見城カントリー倶楽部
宿泊施設	ホテルグランビューガーデン沖縄
ビーチ	豊崎美らSUNビーチ
その他	道の駅豊崎
	与根漁港

糸満市	
ゴルフ場	パームヒルズゴルフリゾート
	南山カントリークラブ
宿泊施設	サザンビーチホテル&リゾート ホテルスポーツロッジ糸満
ビーチ	美々ビーチ 名城ビーチ
その他	道の駅いとまん
	平和記念公園
	糸満漁港
	喜屋武漁港

南城市	
ゴルフ場	守礼カントリークラブ
	ショートコース玉城
	琉球ゴルフ倶楽部
宿泊施設	ユインチホテル南城 ホテルサンライズ知念
ビーチ	あざまサンサンビーチ 新原ビーチ 百名ビーチ
その他	おきなわワールド
	斎場御嶽
	がんじゅう駅南城
	緑の館セーファ
	海の館イノー
	奥武漁港
	志喜屋漁港
海野漁港	

主な観光・レクリエーション施設位置図



凡 例	
● (Green)	ゴルフ場
● (Purple)	宿泊施設
● (Cyan)	ビーチ
● (Blue)	その他の施設
— (Green)	県道
— (Pink)	国道
— (Blue)	沖縄自動車道

八重瀬町	
1	那覇ゴルフ倶楽部
2	ザ・サザンリンクスゴルフクラブ
3	ザ・サザンリンクスリゾートホテル
4	坂名城の郷ビーチ
5	ギーザバンタ
6	ぐしちゃん浜
7	西部プラザ公園
8	東風平運動公園
9	八重瀬公園
10	具志頭運動公園
11	当銘のガジュマル
12	世名城のガジュマル
13	汗水節の碑
14	具志頭城跡
15	港川フィッシャー遺跡
16	富盛の大獅子
17	当銘・小城の共有森
18	謝花昇銅像
19	港川漁港
20	八重瀬町立具志頭歴史民俗資料館
豊見城市	
1	シーサイドゴルフ
2	豊見城カントリー倶楽部
3	ホテルグランビューガーデン沖縄
4	豊崎美らSUNビーチ
5	道の駅豊崎
6	与根漁港
糸満市	
1	バームヒルズゴルフリゾート
2	南山カントリークラブ
3	サザンビーチホテル&リゾート
4	ホテルスポーツロッジ糸満
5	美々ビーチ
6	名城ビーチ
7	道の駅いとまん
8	平和記念公園
9	糸満漁港
10	喜屋武漁港
南城市	
1	守礼カントリークラブ
2	ショートコース玉城
3	琉球ゴルフ倶楽部
4	ユインチホテル南城
5	ホテルサンライズ知念
6	あざまサンサンビーチ
7	新原ビーチ
8	百名ビーチ
9	おきなわワールド
10	斎場御嶽
11	がんじゅう駅南城
12	緑の館セーファ
13	海の館イノー
14	奥武漁港
15	志喜屋漁港
16	海野漁港

第4章 本町の基盤整備状況の把握

1. 道路網整備状況

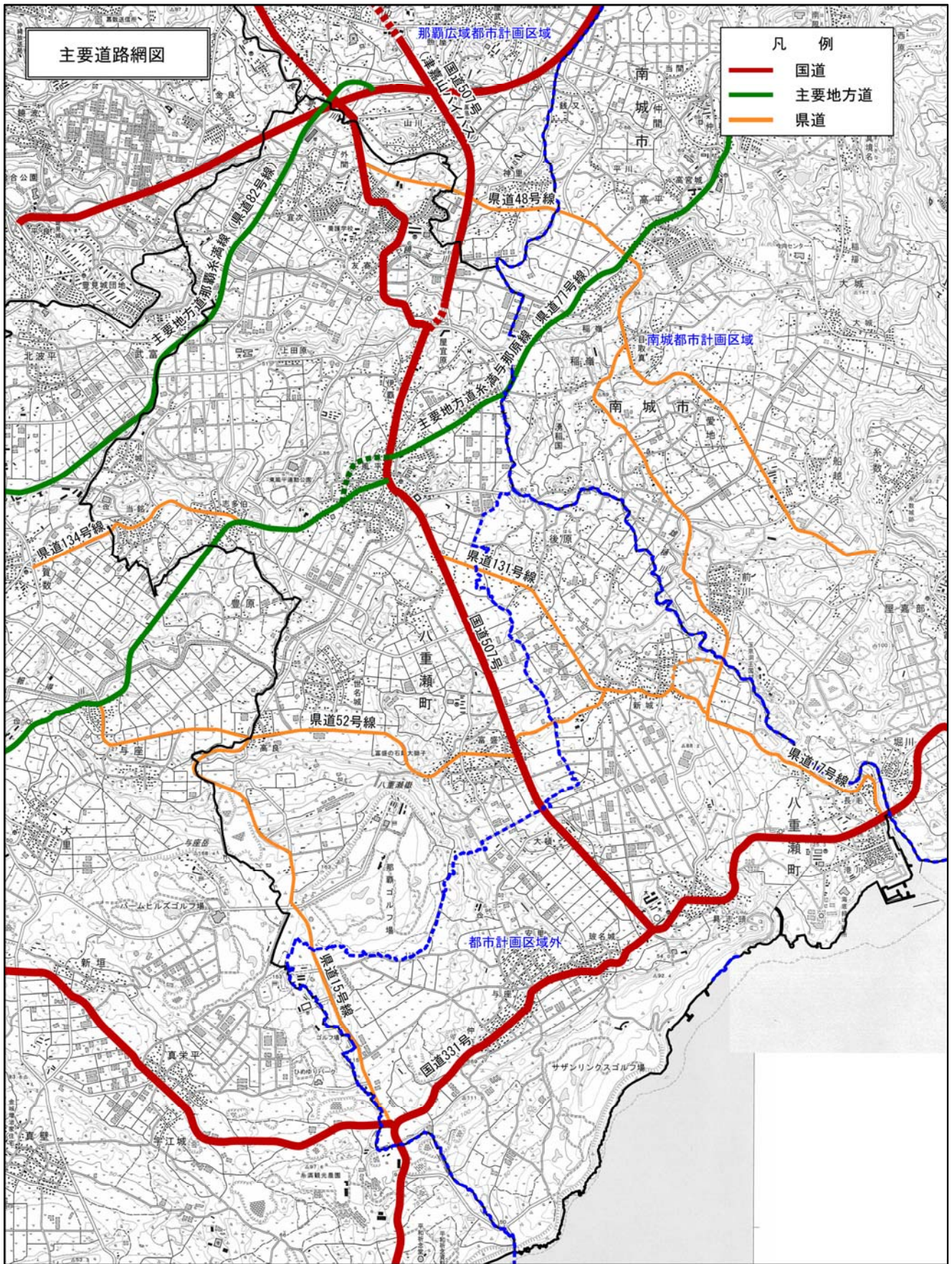
(1) 道路網整備状況

八重瀬町の道路網状況は、総延長は268,889mであり、路線数は524本となっている。その内訳は、国道延長13,564m（路線数2本）、県道延長25,641m（路線数8本）、一級町道20,974m（路線数18本）（東風平地域：延長12,078m、路線数11本・具志頭地域：延長8,896m、路線数7本）、二級町道33,663m（路線数36本）（東風平地域：延長19,518m、路線数24本・具志頭地域：延長14,145m、路線数12本）、その他町道175,047m（路線数460本）（東風平地域：延長101,450m、路線数309本・具志頭地域：延長73,597m、路線数151本）となっている。

種別	道路名称・地区	路線数	延長(m)	延長合計(m)
国道	国道507号	2	8,300	13,564
	国道331号		5,264	
県道	主要地方道那覇糸満線(県道82号線)	8	6,259	25,641
	主要地方道糸満与那原線(県道77号線)		764	
	県道134号線		2,782	
	県道131号線		1,153	
	県道52号線		3,322	
	県道48号線		3,238	
	県道17号線		2,978	
	県道15号線		5,145	
一級町道	東風平地域	11	12,078	20,974
	具志頭地域	7	8,896	
二級町道	東風平地域	24	19,518	33,663
	具志頭地域	12	14,145	
その他町道	東風平地域	309	101,450	175,047
	具志頭地域	151	73,597	
合計		524	268,889	268,889

※一級、二級、その他町道については、平成21年度八重瀬町道路台帳より
（平成22年度の認定等の状況も含む）

※国道、県道の延長については、図面上計測



(2) 公共交通網

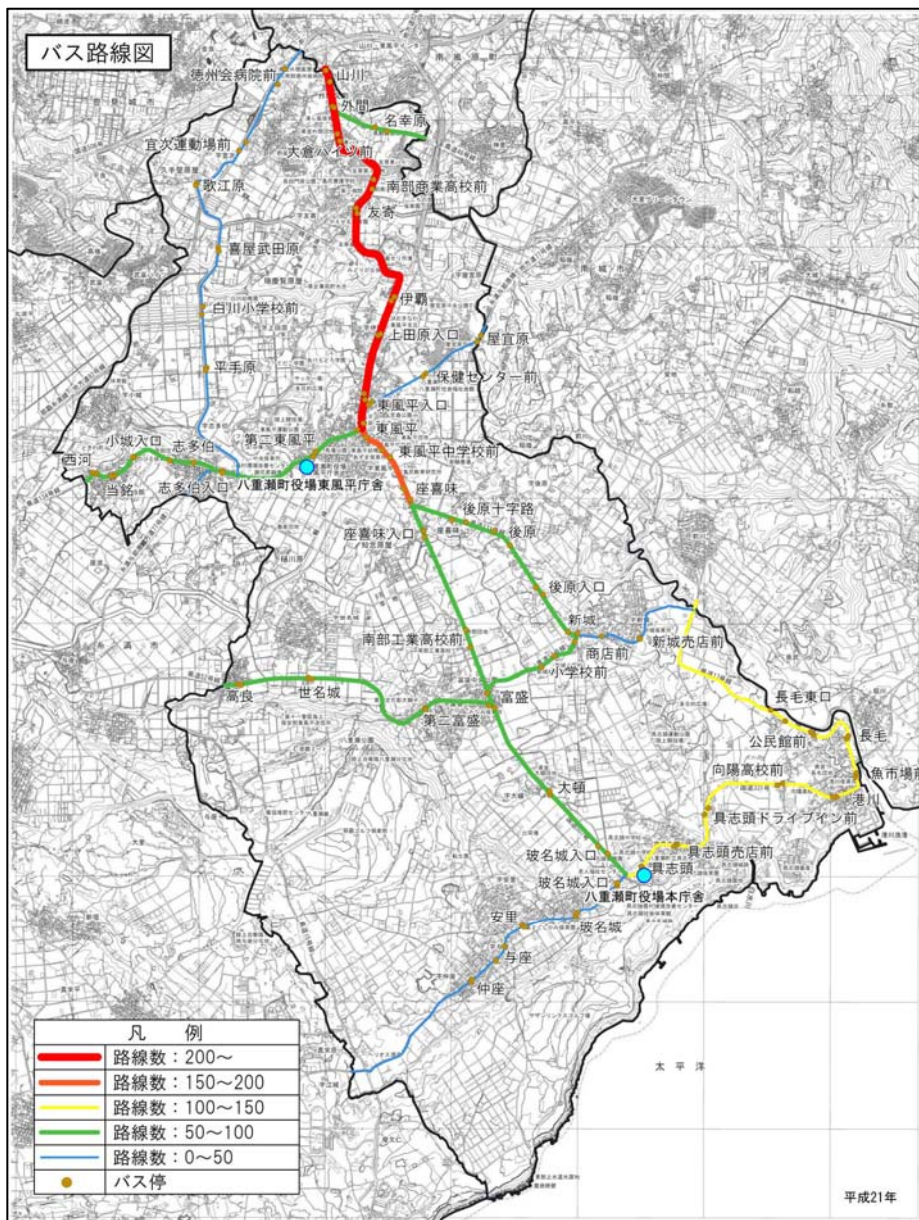
八重瀬町を通過するバス路線数は、1,690 路線ある。最も通過の多い路線は「山川～外間区間」の 291 路線であり、次いで「東風平入口～東風平」219 路線、「外間～東風平入口」203 路線となっており、市街地の国道 507 号を通る路線が多く通過する状況となっている。

一方、集落を通過する路線に関しては、「新城～新城売店前」4 路線、「屋宜原～東風平入口」「志多伯入口～豊原」共に 16 路線と少ない状況となっている。

■八重瀬町バス路線

バス停区間	路線数	バス停区間	路線数	バス停区間	路線数
山川～外間	291	第二東風平～志多伯入口	92	座喜味～新城	81
外間～名幸原	88	徳州会病院前～平手原	26	新城～富盛	77
外間～東風平入口	203	志多伯入口～豊原	16	富盛～坡名城入口	77
屋宜原～東風平入口	16	志多伯入口～西河	76	坡名城入口～仲座	28
東風平入口～東風平	219	東風平～座喜味	153	坡名城入口～長毛東口	105
東風平～第二東風平	66	座喜味～高良	72	新城～新城売店前	4
合計	1,690				

※バス運行時刻表(社)沖縄県バス協会

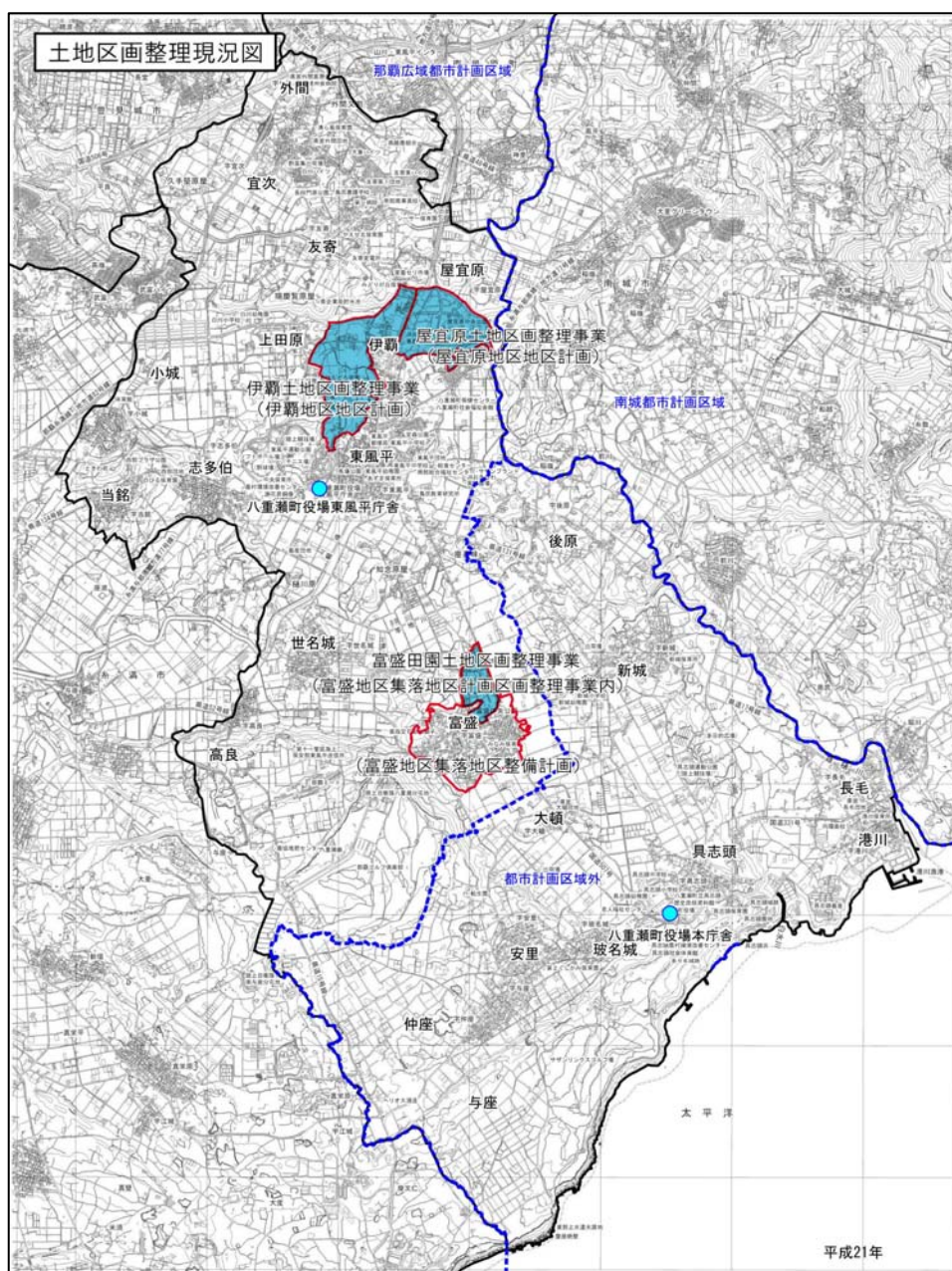


2. 土地区画整理事業

八重瀬町では、伊覇土地区画整理事業（42.5ha）と屋宜原土地区画整理事業（28.3ha）、富盛田園土地区画整理事業（11.3ha）による整備が行われている。

また、土地区画整理事業と共に伊覇地区地区計画（42.5ha）、屋宜原地区地区計画（28.3ha）、富盛地区集落地区計画（49.5ha）、富盛地区集落地区整備計画（富盛田園土地区画整理事業内）（11.3ha）が決定している。

土地区画整理事業名	面積(ha)	当初決定年月日	地区計画名称	面積(ha)	当初決定年月日
伊覇土地区画整理事業	42.5	H5.2.16	伊覇地区地区計画	42.5	H19.9.11
屋宜原土地区画整理事業	28.3	H5.2.16	屋宜原地区地区計画	28.3	H14.10.24
富盛田園土地区画整理事業	11.3	H5.1.18	富盛地区集落地区計画	49.5	H14.10.24
			富盛地区集落地区整備計画 (富盛田園土地区画整理事業内)	11.3	H14.10.24



3. 土地改良事業

八重瀬町では、以下のように土地改良事業による整備が行われており、また慶座地区においては地下ダムが整備されている。

