

広報

ちょうなん



いつまでも
忘れない

平成25年 (2013年) **4月号** 第429号

主な内容

- ・圏央道(東金JCT~木更津東IC間)が開通します!2
- ・まちの新年度予算4
- ・役場職員の人事異動6
- ・長南町を紹介しませんか 町ホームページに新コーナー9
- ・経営所得安定対策がスタートします 11
- ・犬の狂犬病予防集合注射 16

圏央道(東金JCT～木更津東IC間)が

4月27日(土)に開通します!

圏央道開通区間概要

首都圏中央連絡自動車道(圏央道)は、首都圏の道路交通の円滑化、沿線都市間の連絡強化等を目的とした都心から半径およそ40～60kmの位置に計画されている総延長約300kmの環状の自動車専用道路です。現在までに約110kmが開通しています。

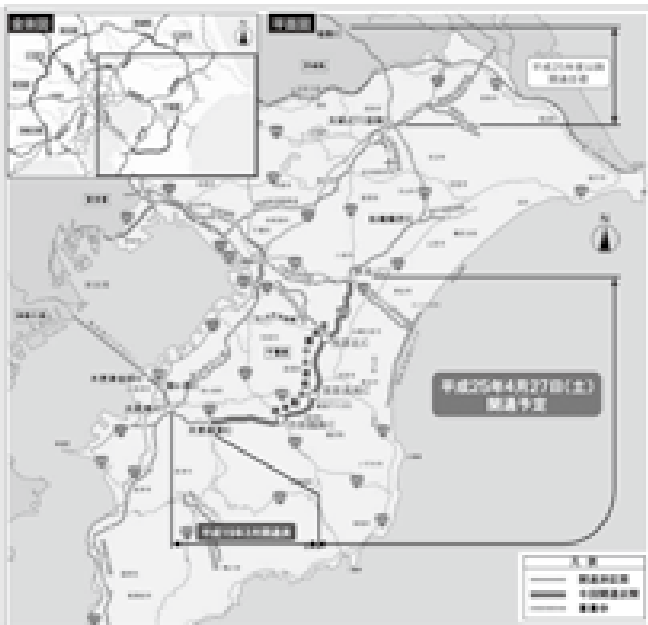
今回開通区間の概要

路線名：国道468号首都圏中央連絡自動車道(圏央道)

- 開通区間 東金JCT(東金市丹尾)～木更津東IC(木更津市下郡)
- 開通日時 平成25年4月27日(土) 14時
- 延長 42.9km
- 車線数 暫定2車線
- 開通IC・JCT 東金JCT、茂原北IC、茂原長南IC、市原鶴舞IC
- アクセス道路：千葉東金道路、国道126号、県道五井本納線、国道409号(長生グリーンライン)、国道297号

問い合わせ
国土交通省 関東地方整備局
千葉国道事務所
☎043128710311

今回開通区間の位置図



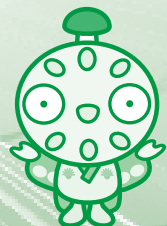
圏央道(東金JCT～木更津東IC)開通記念イベント 道～TSUNAGARI～開催

4月13日(土)、圏央道(東金JCT～木更津東IC)の開通を記念してイベントを開催いたします。当日は、茂原北ICから茂原第二トンネルまでの往復4.8kmを歩くウォーキングラリーをはじめ、特設会場にて踊りや和太鼓の演奏など、盛りだくさんのイベントを予定しております。普段は歩くことのできない高速道路。この機会にぜひ歩いてみませんか？

*その他、詳細は町ホームページをご覧ください。

日時 4月13日(土) *小雨決行
オープニングセレモニー 8時30分～
開会式9時30分～/スタート10時
会場 首都圏中央連絡自動車道 茂原北IC 特設会場

長生郡市内の
マスコットキャラクターが
大集合するよ!!



問い合わせ 地域整備室(関) ☎46-3394

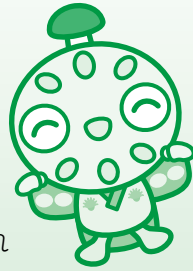
子ども祭り in 長南

日時 5月3日(金・祝)
10時～15時(雨天決行)

場所 中央公民館・郷土資料館

内容 絵本の展示および読み聞かせ(協働交流サロン)、文化協会作品展示、体験コーナーなど

*詳細は、4月12日(金)に配布されるチラシをご覧ください。



問い合わせ

生涯学習室(鈴木) ☎46-1194

教育委員に 中村尚子さんが再任

任期満了に伴い、町教育委員会委員に中村尚子さん(地引)が議会の同意を得て再任されました。

さらに、教育委員会は3月の定例会において教育委員会委員長職務代理者に指名しました。

問い合わせ

学校教育室(浅生)

☎46-3398

長南袖兜保存会・郷土資料館共催企画

児童製作長南袖兜展

～あがれ袖兜! 五月の空に(第2回)～

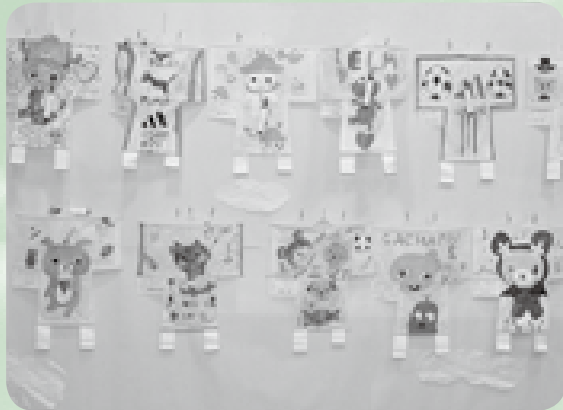
町内各小学校の児童が作った兜、長南袖兜保存会所有の兜、保存会会員製作の兜、郷土資料館所蔵の兜を展示します。皆さん、ぜひお越しください。

期間 5月1日(水)～6月2日(日)

時間 9時～16時

場所 郷土資料館

*期間中無休 入館無料



問い合わせ

生涯学習室(風間) ☎46-1194

65歳以上の人に

住民基本台帳カード 無料交付中

公的な身分証明書として使える住民基本台帳カード。運転免許証の自主返納を考えている人は、返納前にカードを作ると手続きがスムーズです。



対象者 長南町に住民登録をしている65歳以上の人
申請に必要なもの

①顔写真1枚

※縦4.5cm×横3.5cmで正面、無帽、無背景で6ヵ月以内に撮影されたもの。

②本人確認のできる写真付き証明書(運転免許証やパスポート、身体障害者手帳、療育手帳など)。
※写真付き証明書のない人には、郵送による本人確認をしています。後日、郵送された照会書と健康保険証または年金手帳などの書類をお持ちください。

カード有効期間 10年

カード交付日 本人確認後2週間程度

問い合わせ

税務住民室(鈴木) ☎46-2119

まちの新年度予算 39億3,900万円

平成25年度一般会計予算総額

一般会計予算総額は、国庫補助事業で実施した地上デジタル放送無線共聴施設設置工事が完了したことや、国の大型補正予算による公共事業の一部前倒し等により、前年度と比較して5.8%減少しました。

国では、経済再生を最優先課題とする新政権により、史上最大規模と言われる大型補正予算が2月に成立しました。これに伴い、本町でも生活道路の舗装修繕、通学路歩道整備、橋梁修繕に約3億円を補正予算で盛り込みました。この大型補正予算は繰越事業とすることから、平成25年度予算については、この大型補正予算と一体的なものとして、効果的かつ効率的な事業の執行に努めるとともに、時代の変化を視野に入れ、後世に誇れるまちづくりを推進します。

予算総額 74億2,805万円
 (前年度比 3.6%減)
 ・一般会計 39億3,900万円
 (前年度比 5.8%減)
 ・特別会計 26億5,435万円
 (前年度比 0.2%減)
 ・公営企業会計 8億3,470万円
 (前年度比 2.4%減)

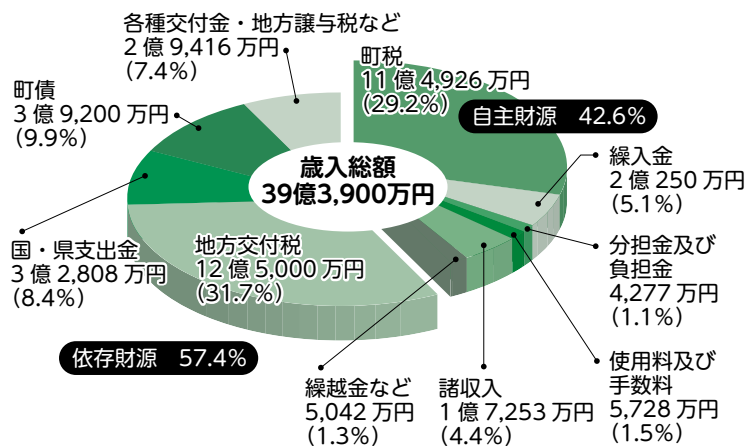
| 特別会計 | 予算額 | 前年度比 |
|----------|------------|--------|
| 国民健康保険 | 12億3,800万円 | + 7.3% |
| 後期高齢者医療 | 9,205万円 | △ 5.6% |
| 介護保険 | 10億5,300万円 | △ 5.1% |
| 笠森霊園事業 | 5,690万円 | △ 9.3% |
| 農業集落排水事業 | 2億1,440万円 | △ 9.2% |

| 公営企業会計 | 収入予算額 | 前年度比 | 支出予算額 | 前年度比 |
|--------|-----------------|---------|-----------|---------|
| ガス | 収益的収支 6億5,443万円 | + 2.6% | 6億5,733万円 | + 3.4% |
| 事業会計 | 資本的収支 4,815万円 | △ 25.9% | 1億7,737万円 | △ 19.2% |

一般会計歳入

【歳入の概要】

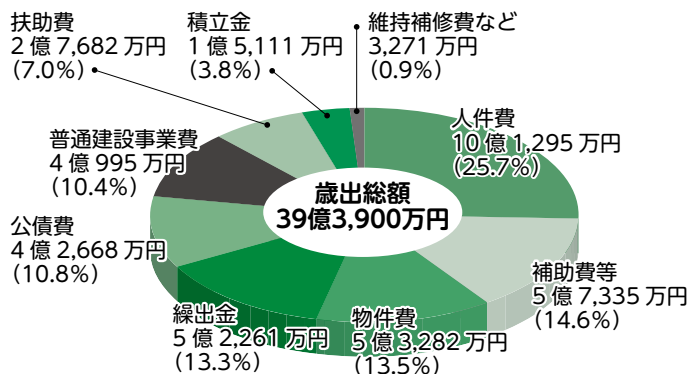
- 町税は景気低迷を考慮し前年度比2,185万円の減額(△1.9%)
- 地方交付税は400万円増額で前年とほぼ同額(+0.3%)
- 国庫支出金は平成24年度で地デジ無線共聴施設工事完了等により2億148万円減額(△54.5%)
- 町債は過疎債を活用しつつも400万円増額で前年とほぼ同額を維持(+1.0%)



一般会計歳出

【歳出の概要】

- 人件費は職員数の減少により前年度比3,653万円の減額(△3.5%)
- 公債費は前年度比2,286万円減少傾向(△5.1%)
- 普通建設事業費は地デジ無線共聴施設工事完了等により2億3,890万円減額(△36.8%)
- 維持補修費は公共施設の修繕増加等により619万円の増額(+65.1%)



このような事業に予算が使われます！



総務費 7億5,417万円

- 自主防災組織育成育成補助金 (256万円)
地域住民で結成する自主防災組織に対し、資機材等購入補助金を交付します。
- 地上デジタル放送受信対策 (1,406万円)
地デジ難視地域に設置した無線共聴施設を維持管理し、安定して受信できるよう努めます。また、今年度から西地区の一部で運用していた有線共聴施設も町で管理します。
- 税収納システム改修 (424万円)
町の税金をコンビニエンスストアで納付することができる「コンビニ収納」を開始するためのシステム構築を行い、平成26年度の実施を目指します。
- 新公共交通システム運行業務(過疎対策事業)(1,525万円)
巡回バスの運行見直しに伴い、乗合タクシーを併用した新公共交通システムの運行を行っています。

民生費 9億6,064万円

- 障害者(児)自立支援事業 (9,835万円)
障害の種別(身体、知的、精神)にかかわらず、障害のある人たちが必要とするサービスを利用できるように仕組みを一元化し、自立して生活できるよう支援します。
- 老人保護措置費 (1,728万円)
65歳以上の方で、経済的理由により居宅介護を受けることが困難な方に、老人ホームの入所による生活指導、機能減退を防ぐための指導を行います。
- 保育所遊戯室改築 (1億2,600万円)
子どもたちの安全を確保するために、老朽化した保育所の遊戯室を建て替える工事を行います。

衛生費 3億3,790万円

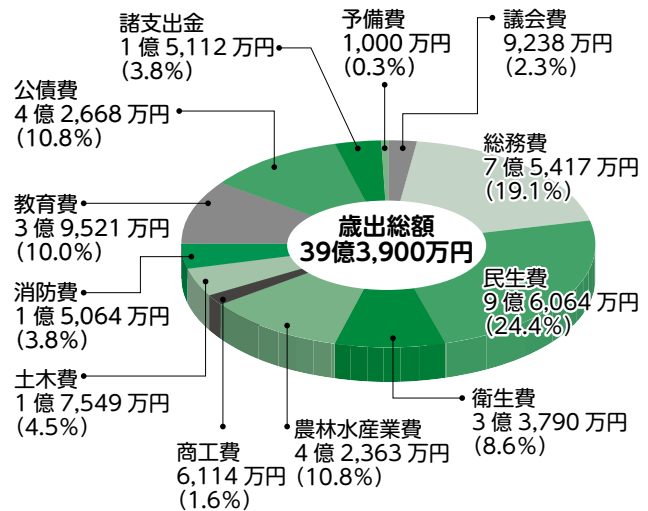
- 子ども医療費助成事業 (2,577万円)
中学校3年生までを対象に医療費(一部を除く)を助成します。保護者負担額は無料です。
- がん検診等委託事業 (1,206万円)
胃がん、子宮がん、乳がん、大腸がん、肺がん、前立腺がんの検診を行います。
- 住宅用太陽光発電設備設置補助事業 (140万円)
住宅用太陽光発電設備を設置する方に予算の範囲内で補助金を交付します。

農林水産業費 4億2,363万円

- 農山漁村活性化プロジェクト支援事業 (2,248万円)
坂本(利根里)地区の土地改良事業に伴う暗渠排水工事、換地業務委託や、土地改良事業で整備した道路、排水路に対して補助金を交付します。
- 全農家参加型農業推進補助金交付事業 (4,180万円)
全農家参加型の農業を推進するため、耕作放棄地の解消や担い手農家の育成等のための補助金を交付します。
- 地域農業推進基金 (4,000万円)
全農家参加型の地域営農組織の確立を目指して、営農組織等の施設整備を推進するための基金に積み立てます。

商工費 6,114万円

- 長南町花火大会 (2,200万円)
圏央道開通に伴い打上場を移動するため、造成工事を行います。また地域活性化と観光振興のために開催している花火大会の主催者(町観光協会)に対して補助金を交付しています。
- 観光案内看板設置事業 (203万円)
圏央道開通に合わせ、インターチェンジ付近に観光案内看板を設置します。また、野見金公園に展望の良さをアピールする看板も設置します。



土木費 1億7,549万円 (平成24年度からの繰越事業費3億1,790万円を含めた事業費4億9,339万円)

- 道路修繕・改良・橋梁修繕事業 (4億1,614万円・繰越事業含む)
平成24年度補正予算の繰越事業として、道路修繕、歩道整備、橋梁修繕に3億1,790万円を計上したほか、平成25年度予算でも道路維持、新設改良、橋梁整備に9,824万円を計上しています。
- 河川整備事業 (400万円)
河川や地域排水の水路を整備し、治水対策や環境整備に努めます。今年度は須田地区の排水路の測量を行います。
- 戸建住宅耐震診断 (30万円)
一般住宅の耐震化推進のため、住宅の耐震診断を行った方に1戸あたり6万円を限度として補助金を交付します。

教育費 3億9,521万円

- 学校適正配置検討事業 (45万円)
少子化や過疎化により学校の小規模化が進んでいくことが懸念されるなか、教育効果の面から小学校の適正配置について検討します。
- 小学校連携教育事業 (196万円)
少子化対策として、各小学校間の連携を深めるために送迎バスを借り上げ、授業や行事を合同で開催します。
- 長南町B&G海洋センタープール改修工事 (3,950万円)
老朽化に伴い、プール棟及び管理棟の改修工事を行います。また、プール上屋シートの全面張替工事も併せて行います。

◇なお、歳入・歳出予算の詳細については、5月1日に全世帯へ配布される「わかりやすい予算書」をご覧ください。

職員の配置

4月1日付けで町職員の人事異動を行いました。次のようになりました。

町長 藤見昌弘

副町長 葛岡郁男

教育長 片岡義之

| 事業課 | 課等名 | 課長等 | 室等名 | 室長名 | 副主幹 | 班名 | 主査 | 副主査 | 主任主事 | 主事 | 主事補・非常勤職員 | 主な業務内容 |
|-------------------|-------------|----------------|-------------------------------|-----------------|------------------------------|----------------------|-----------------|--|-----------------------|--|---------------------------------------|--------|
| 総務課 | 石橋弘道 | 総務室 46-2111 | 田中英司 | 三十尾成弘 | 庶務行政班 | 石井久夫 | 藤平大樹 | 山本和人 前澤美紀 片岡勤 篠田修 | 山中絵梨 | 人事、給与、行財政改革、情報公開、個人情報保護、行政相談、防災、消防、自治振興、文書管理、交通安全、防災、自衛隊、叙勲、町長への手紙、庁内連絡調整、コンピュータ運営管理など | | |
| 企画財政室 46-2112 | 常泉秀雄 | 土橋博美 | 企画広報班 | 武田誠一 | 牧野千栄子 | 山田翔 | 田中絵梨 | 総合計画、政策方針、企業対策、男女共同参画、広報、統計、ホームページ運用管理など | 吉野 亘 | 財政計画、予算の編成と執行管理、財政状況の公表、公共事業発注、入札・契約、登記、公共工事の検査など | | |
| 政策室 46-3301 | 常泉秀雄(兼) | 政策班 | 江澤卓哉 | 今関裕司 | 渡邊成就 | 相澤智哉 | 青木成樹 毛呂 博(臨) | 町税等の賦課、申告相談、税関係証明書の発行、町税等の徴収、口座振替など | 深山浩基 河野順一 | 町税等の賦課、申告相談、税関係証明書の発行、町税等の徴収、口座振替など | | |
| 税務住民室 46-2118 | 唐鎌幸雄 | 仁茂田宏子 | 債権管理班 | 仁茂田宏子(兼) | 松崎文昭 | 白鳥里香 吉野紀夫 鈴木裕子 | 金坂ゆかり 井上宏美 | 総合受付、戸籍、住民登録、印鑑登録、外国人登録、埋葬許可、国民健康保険、後期高齢者医療、国民年金など | 風戸 知 佐久間 彩 寺田篤司 | 社会福祉、生活保護、身体障害者、民生・児童福祉、児童手当、保育所入所関係、介護保険事業など | | |
| 保健福祉室 46-2116 | 荒井清志 | 鈴木隆生 | 福祉介護班 | 河野 勉 | 三上達也 | 花崎由美子 | 須田さち代 | 地域包括支援センター事業など | 猪野宏明 | 地域包括支援センター事業など | | |
| 保健センター 46-1390 | 荒井清志 | 健康管理班 | 御園生日向子 | 御園生日向子 | 鈴木直幸 | 齋藤真由美 | 齊藤美加 | 感染症予防、特定健康診査、各種検診、母子保健、予防接種、献血事業、各種健康教室、食生活改善推進員、健康相談、保健センター維持管理など | 須田さち代 | 感染症予防、特定健康診査、各種検診、母子保健、予防接種、献血事業、各種健康教室、食生活改善推進員、健康相談、保健センター維持管理など | | |
| 保育所 46-0928 | 所長 木島美恵子 | 主任保育士 齊藤恵津子 | 大倉弘子 永吉佳子 比留間久子 速水実穂 | 井龍美香 齋藤真由美 | 須田さち代 | 保育所業務など | 保育所業務など | 保育所業務など | 保育所業務など | 保育所業務など | 保育所業務など | |
| 産業振興室 46-3397 | 岩崎 彰 | 川野博文 | 農政班 | 牧野和良 | 岡本房枝 西郡朝子 金澤知子 小関 綾 | 手嶋俊雅 | 石井雄士 | 農政、農業振興整備計画、水田農業経営対策、農業基盤促進強化対策、植物防疫、畜産、林業、土地改良事業、営農組合、農林施設災害復旧など | 大杉 香 | 農政、農業振興整備計画、水田農業経営対策、農業基盤促進強化対策、植物防疫、畜産、林業、土地改良事業、営農組合、農林施設災害復旧など | | |
| 農業推進室 46-3396 | 岩崎 彰(兼) | 集排林務・商工観光班 | 渡邊哲也 | 渡邊哲也 | 林 祐市 | 大坪良子(非) | 林 祐市 | 商工業の振興、消費者行政、観光・開発宣伝、林道、治山、農業集落排水事業など | 大坪良子(非) | 商工業の振興、消費者行政、観光・開発宣伝、林道、治山、農業集落排水事業など | 商工業の振興、消費者行政、観光・開発宣伝、林道、治山、農業集落排水事業など | |
| 麻生由雄 | 野口喜正 | 御園生 明 | 推進班 | 金木雅子(兼) 荒井和紀 | 大坪良子(非) | 大坪良子(非) | 大坪良子(非) | 営業推進に関すること | 大坪良子(非) | 営業推進に関すること | 営業推進に関すること | |

| | | | | | | | | | | |
|--|------------------|----------------|------------------|----------------|---------------------------|-----------------------|---|--|------|------|
| 社会福祉法人 長南町社会福祉協議会事務局 46-3391 | 地域整備室 46-3394 | | 松坂和俊 | 唐鎌伸康 | 整備維持班 | 高德一博 | 阿部美晴 関陽介 | 道路・橋梁・河川整備、公共土木施設災害復旧、道路管理維持、法定外公共物、町営住宅、境界確定など | | |
| | 松坂和俊(兼) | 唐鎌伸康(兼) | 環境整備班 | 都市計画・ 環境整備班 | 久我良春(臨) | 糸井信之 今井隆幸 | 及川大輔 | ごみ、畜犬、し尿、合併処理浄化槽補助金、産業廃棄物、墓地、リサイクル、有害鳥獣駆除、建築指導、開発、下水道、都市計画事業など | | |
| 等森霊園管理事務所 46-2115 | 松坂和俊(兼) | 唐鎌伸康(兼) | 総務班 | 総務班 | 白井利一 | 吉野陽子 | 岩崎保夫(非) 露崎美由紀(非) | 笠森霊園関係業務など | | |
| | 松坂和俊(兼) | 唐鎌伸康(兼) | ガス事業室 46-3401 | ガス事業班 | 金坂美智子 岡田好弘 伊東和史 | 小関道 | 川嶋崇寛 石野俊和 | 検針及び料金の賦課徴収、本支管工事の設計、管理、ガスの使用申込関係など | | |
| 夜間46-1675 | 岩崎利之 | 出納班 | ガス主任技術者 | 出納班 | 杉崎武人 | 長島明子 | 町費の出納、現金・財産の管理、決算の調整 に關することなど | 議事事務全般、議会報など | | |
| 46-2117 | 岩崎利之 | 出納班 | 総務班 | 出納班 | 金木雅子 | 片岡勤(兼) | 議事事務全般、議会報など | 農業委員会総会、農業者年金、小作料、農地の権利移転と転用など | | |
| 46-3390 | 田邊功一 | 給食所 46-0531 | 局長 御園生 明(兼) | 給食所 | 片岡勤(兼) | 片岡勤(兼) | 農業委員会総会、議会報など | 議事事務全般、議会報など | | |
| 46-3396 | 田邊功一 | 給食所 46-0531 | 局長 御園生 明(兼) | 給食所 | 片岡勤(兼) | 片岡勤(兼) | 農業委員会総会、議会報など | 議事事務全般、議会報など | | |
| 教育委員会 教育課 | 学校教育室 46-3398 | | 浅生博之 | 学校教育班 | 佐久間直毅 吉野豊子 (長南小) | 手嶋友美 | 飯塚英代 榎澤真弓 (長南中) (豊栄小・非) 鶴岡順子 横山実千代 (西小・非) (東小・非) | 教育委員会の会議、学校施設の管理維持、予算、財産管理、学校区域の設置、教育統計など | | |
| | 給食所 46-0531 | 所長 蒔田民之(兼) | 齊藤昇正 | 生涯学習班 | 佐久間亮子 前田陽子 渡邊美千代(非) | 麻生英雄 櫻井 恵 | 佐久間亮子 前田陽子 西田尚子(非) 丸 由梨(非) | 小中学校における学校給食業務など | | |
| 生涯学習室 46-1194 | 石野 弘 | 吉井義弥 | 生涯教育班 | 生涯教育班 | 宮崎雅也 片海沙織 宮崎美与子 | 宮崎雅也 片海沙織 宮崎美与子 | 生涯学習、青少年教育、公民館各種教室、文化祭、社会教育施設の維持管理など | 生涯学習、青少年教育、公民館各種教室、文化祭、社会教育施設の維持管理など | | |
| 中央公民館 46-1194 | 石野 弘(兼) | 吉井義弥(兼) | 文化振興班 | 文化振興班 | 風間俊人 | 風間俊人 | 文化団体の育成、文化財の保護、郷土資料館など | 文化団体の育成、文化財の保護、郷土資料館など | | |
| 資料館 46-1194 | 石野 弘(兼) | 吉井義弥(兼) | 生涯教育班(兼) | 生涯教育班(兼) | 文化振興班(兼) | 文化振興班(兼) | 公民館の維持管理など | 公民館の維持管理など | | |
| 海洋センター 46-2860 | 石野 弘(兼) | 大杉 孝 | 社会体育班 | 社会体育班 | 東間勝広 | 東間勝広 | 資料館の維持管理など | 資料館の維持管理など | | |
| 長生郡市広域市町村圏組合へ派遣 宮城県山元町へ派遣 一宮町へ派遣 | 松野武久 | 中村義貞 | 社会体育班 | 社会体育班 | 山口重之 | 山口重之 | 社会体育の普及、社会体育施設の維持管理など | 社会体育の普及、社会体育施設の維持管理など | | |
| | 小澤元晴 | 加納光輝 | 社会体育班 | 社会体育班 | 東間勝広 | 東間勝広 | 社会体育の普及、社会体育施設の維持管理など | 社会体育の普及、社会体育施設の維持管理など | | |
| 育児休業 森岡美和 | 小関晴美 | 篠崎明人 | 社会体育班 | 社会体育班 | 東間勝広 | 東間勝広 | 社会体育の普及、社会体育施設の維持管理など | 社会体育の普及、社会体育施設の維持管理など | | |
| 町職員として町政の発展に貢献された次の皆さんが、3月31日付けで退職されました。長い間ご苦勞様でした。(敬称略) | 西野秀樹 | 齊藤正和 | 深山 等 | 湊 博文 | 鈴木幸子 | 並木章子 | 内田富貴子 | 鶴岡順子 | 森 由光 | 原田 真 |

— 教 職 員 の 異 動 —

4月1日付けで、教職員の異動が行われました。(敬称略)

長南小学校

校長 横山 統一郎
 退職(3月31日付け)
 講師 石井 譜二子
 退職(3月31日付け)
 学習支援指導員 柏木 彩香
 退職(3月31日付け)
 校長 小関 英司
 長生村教育委員会から
 学習支援指導員 松本 悠里
 新規採用

豊栄小学校

校長 吉田 裕行
 いすみ市教育委員会へ
 教諭 林 由利子
 退職(3月31日付け)
 教諭 中村 勇治
 茂原市立五郷小学校へ
 教諭 渡部 雅代
 白子町立南白亀小学校へ
 教諭 中村 久仁隼
 茂原市立中の島小学校へ
 主事 岡本 弘美
 茂原市立緑ヶ丘小学校へ
 講師 森 好美
 長南町立豊栄小学校へ
 学習支援指導員 吉野 瑞恵
 退職(3月31日付け)

西小学校

校長 川嶋 静雄
 一宮町立一宮中学校から
 教諭 岡本 栄子
 茂原市立鶴枝小学校から
 教諭 中村 誠
 東金市立丘山小学校から
 教諭 森 好美
 新規採用
 副主査 平野 はるみ
 白子町立白濁小学校から
 講師 坪井 綾香
 水戸市立双葉台小学校から
 学習支援指導員 福元 脩平
 長南町立長南中学校から

東小学校

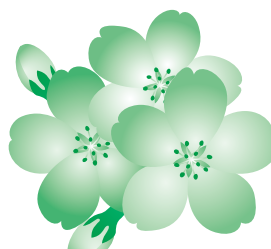
校長 及川 文雄
 退職(3月31日付け)
 教諭 伊坂 美代子
 茂原市立西小学校へ
 講師 福本 泰之
 長南町立長南中学校へ
 校長 山中 吉一
 県教育庁南房総教育事務所から
 教諭 吉野 幸子
 長生村立八積小学校から
 教諭 前森 惇
 新規採用

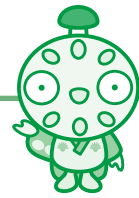
西小学校

校長 大場 英昭
 白子町教育委員会へ
 教諭 武田 みゆき
 白子町立関小学校へ
 教諭 重村 英伸
 茂原市立緑ヶ丘小学校へ
 講師 中村 紗代
 長南町立西小学校へ
 学習支援指導員 石浦かおり
 退職(3月31日付け)
 校長 酒井 昌史
 県教育庁教育振興部
 教諭 中村 紗代
 新規採用
 講師 竹下 季歩
 浦安市立日の出小学校から
 講師 吉村 和恵
 茂原市立東郷小学校から
 学習支援指導員 武田 洋平
 新規採用

長南中学校

教頭 古市 利行
 千葉総合教育センター
 研究指導主事へ
 教諭 金澤 勤
 茂原市立南中学校教頭へ
 養護教諭 井上 裕子
 木更津市立波岡中学校へ
 講師 目羅 夏希
 長生村立長生中学校へ
 学習支援指導員 福元 脩平
 長南町立豊栄小学校へ
 教頭 竹之内 達生
 茂原市立茂原小学校から
 教諭 福本 泰之
 新規採用
 養護教諭 荻米 ともみ
 船橋市立海神小学校から
 講師 林 由宇子
 新規採用





長南町を紹介しませんか 町ホームページに新コーナー

町ではホームページをより身近に感じていただき、また、長南町の魅力を他市町村へ発信するために、新コーナーを開設しました。

まちのスナップ写真

「まちのスナップ写真」は皆様から投稿していただいた町内の写真をホームページに掲載し、町民の皆様や他市町村の皆様に関心をもっていただき、より一層の理解を深めていただくことを目的としています。

応募の仕方

応募写真と同時に、(1) 撮影者の氏名 (ふりがな)
(2) 住所 (3) 電話番号 (4) 題名 (5) 撮影場所
(6) 撮影年月日 (7) 撮影者のコメント (簡潔に)
(8) ペンネーム (氏名公表を望まない場合) を記入し、
電子メールで応募してください。

みんなのリンク

「みんなのリンク」は長南町在住の方、団体、企業、長南町出身者のホームページを長南町ホームページにリンクし、町民の皆様や他市町村の皆様と、交流を図ることを目的としています。

応募の仕方

(1) サイト名 (2) 氏名 (3) 住所 (4) 電話番号 (5) eメールアドレス (6) リンクURL
(7) コメント (内容を簡潔に) を記入し、電子メールにて応募してください。

* 詳しくはホームページをご覧ください。たくさんのご応募をお待ちしております。

問い合わせ 企画財政室 (山田) ☎ 46 - 2113

生活・環境の各種補助金

町では、次のとおり各種補助金を交付しています。ご利用ください。
なお、交付にはそれぞれ条件がありますので、詳しくはお問い合わせください。

ゴミ減量化対策



購入金額の1/2以内
限度額は以下のとおりです
・微生物処理容器 (2基セット) 2,000円
・コンポスト 2,500円
・電気式処理機 15,000円

有害鳥獣駆除報奨



・アライグマ 1匹あたり 2,000円
・ハクビシン 1匹あたり 2,000円

木造戸建て住宅耐震診断補助



・昭和56年築以前の家屋
・一棟あたり 診断費用の1/2以内
・限度額 60,000円

合併浄化槽

・新築
人槽に関係なく一律 90,000円
・汲み取り転換 (交換)
5人槽 371,000円
7人槽 417,000円
10人槽 520,000円
(汲み取り槽を撤去した場合 100,000円加算)
・単独転換
5人槽 405,000円
7人槽 468,000円
10人槽 594,000円
(単独浄化槽を撤去した場合 180,000円加算)

住宅用太陽光発電設備設置補助



・太陽電池
1キロワットあたり 40,000円
・限度額 140,000円

問い合わせ 地域整備室 (糸井、今井) ☎ 46 - 2114



前立腺がんが増えています

前立腺がんとは

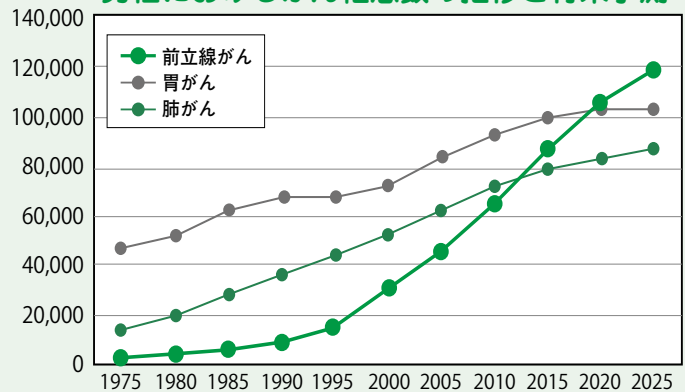
前立腺とは男性だけが持っている臓器で、膀胱のすぐ下にあり、尿道を取り囲むように位置しています。その前立腺にできるがんを「前立腺がん」といいます。

前立腺がんは、年々増加しており、今後ますますに増えると予測されています。

乏しい自覚症状

治療が必要な段階までがんが大きくなっていても、多くの場合は症状がなく、尿道にまでがんが及ぶと、血尿や前立腺肥大症と同様の「おしっこがでにくい」「頻尿」「残尿感」などの症状が現れます。無症状のまま転移(主な転移先は骨)を起こすこともあります。

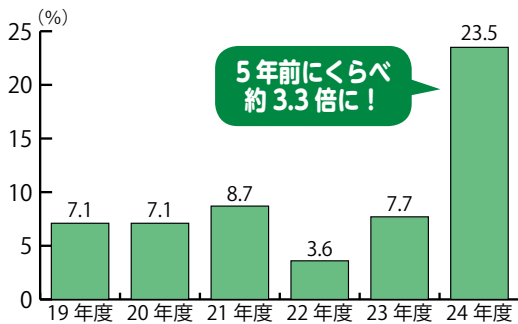
男性におけるがん罹患数の推移と将来予測



グラフは表示年から5年間の年平均罹患数

出典：がん・統計白書 2012 篠原出版社より抜粋

町の検診によるがん発見率の推移



5年前に比べ
約3.3倍に!

長南町でも増えている

左のグラフをご覧ください。平成19年度から24年度の町の検診によるがん発見率は急増していることがわかります。前立腺がん検診の結果、基準値を超えた方には精密検査をお勧めしています。

早期発見するための検査

前立腺がん検診とは、ごく少量の血液を採取し、PSAという物質の量を測定することでがんの可能性を探るものです。がんによる転移、死亡のリスクが低くなることが証明されています。

アメリカでは…

アメリカでは1980年代後半から前立腺がん検診が普及し、現在は50歳以上の国民4人のうち3人が受診しており、検診受診とその後の適切な治療でアメリカの死亡率は1990年から2006年の間に39%も低下しました。

検診の受診方法

町の健康診査と同時に毎年、前立腺がん検診を実施しています。特定健康診査は国民健康保険に加入していることが受診の条件となりますが、前立腺がん検診は町民で、50歳以上の男性であればどなたでも受診が可能です。血液検査のみのため簡単で待ち時間も少ないです。

*住民検診希望調査で希望しなかった場合で、希望する方は電話でご連絡ください。

町の健康診査について

次の方は町が平成25年5月7日から11日、13日に実施する健康診査の対象となります。

- 特定健康診査…平成25年度末までに40歳以上になる国民健康保険加入者
- 青年の健康診査…18歳から平成25年度末までに39歳になる町民
- 後期高齢者の健康診査…満75歳以上の後期高齢者

上記の健康診査には血液検査が含まれており、採取した血液を用いて前立腺がん検診を受けることが可能です。

*4月下旬に対象者全員に受診券を郵送します。

問い合わせ 保健福祉室(緑川) ☎46-3392



農家の皆様へ 経営所得安定対策が スタートします

平成 22 年度にモデル対策としてスタートした「農業者戸別所得補償制度」は、本格実施 3 年目を迎え、名称も新たに「**経営所得安定対策**」となりました。

制度の内容につきましては、前制度の内容をほぼ受け継いでいます。

『経営所得安定対策』とは？

販売価格が生産費を恒久的に下回っている作物を対象に、国がその差額を交付し、農業経営の安定を図ることを目的としています。

米の直接支払交付金

【交付対象者】

米の「生産数量目標」に従って（※ 1）、販売目的で生産（耕作）する販売農家・集落営農です。

※ 1 長南町の主食用水稲の作付指示率は、右記のとおりで

すので、お持ちの水田に対して、その指示率内で主食用米を耕作していただくことが条件となります。

| 区分 | 作付指示率 |
|--------|-------|
| 一般水田 | 57.0% |
| 種子生産農家 | 78.0% |
| れんこん組合 | 15.5% |

【交付対象面積】

主食用米の作付面積から、自家消費米相当分として一律 10a 控除して算定されます。

【交付金額】

| | 単価（10a 当たり） |
|------|---------------------------------|
| 定額部分 | 1 万 5 千円 |
| 変動部分 | 販売価格が、標準的な販売価格を下回った場合にその差額を基に交付 |

水田活用の直接支払交付金

<戦略作物助成>

水田で麦・大豆・米粉用米・飼料用米等の戦略作物を販売目的で生産する農業者に対して、主食用並の所得を確保し得る水準の交付金が交付されます。

| 作物名 | 単価（10a 当たり） |
|------------------|-------------|
| 麦・大豆・飼料作物 | 3 万 5 千円 |
| 米粉用米・飼料用米・WCS 用稲 | 8 万円 |
| そば・なたね・加工用米 | 2 万円 |

※その他に 二毛作助成 1 万 5 千円 / 10a

耕畜連携助成 1 万 3 千円 / 10a

産地資金 千葉県の特産物に対して交付（対象作物、交付金額については未定）



畑作物の直接支払交付金

水田や畑で対象作物（麦・大豆・そば・なたね）ごとの生産数量目標（※ 2）に従って、販売目的で生産（耕作）する販売農家・集落営農が対象となります。

対象作物の農産物検査を受けることが条件となります。

面積払（昨年産の生産面積に基づき交付 2 万円 / 10a）と数量払が併用されます。

※ 2 播種前契約や出荷・販売契約の中で実需者と約束した出荷数量が生産数量目標となります。

* 交付金を受け取るためには、交付申請書等の提出が必要となります。

加入の申し込みは、平成 25 年 4 月～6 月、交付金の支払いは、平成 25 年 1 2 月からの見込みです。

問い合わせ 産業振興室（手嶋） ☎ 46 - 3397

関東農政局 千葉地域センター 匝瑳支所 ☎ 0479 - 72 - 0341

翼を広げて 飛び立つ

卒業式、卒園式

暖かい日差しを浴びて木々の芽が膨らみ始めた3月12日、長南中学校では第52回卒業証書授与式が挙行されました。

声高らかに全校で歌う最後の校歌。担任の先生からの最後の呼名。校長先生からの「悔いを残さない人生をおくるために失敗を恐れず1日1日を大切に、自分を磨いてください」と激励の言葉。卒業生は、その一つひとつに思いが込みあげているようでした。

体育館中に力強く響き渡った全校合唱や卒業生から先生方へ3年間の思い出と感謝の気持ちを語るサプライズは、卒業生の感謝の気持ちがたくさん詰まったメッセージとなりました。

3月15日には各小学校で、3月25日には保育所でそれぞれ卒業式、卒園式が行われ、たくさんの方々の思い出と新たな希望を胸に巣立ちました。



さよなら、ぼくたち わたしたちの保育園（長南保育所）



中学校でも活躍してください（長南小学校）



先生方や家族に見守られながら（長南中学校）

| 卒業生 | 卒業児 |
|-------|-------|
| 長南中学校 | 長南保育所 |
| 長南小学校 | 47人 |
| 豊栄小学校 | 15人 |
| 東小学校 | 19人 |
| 西小学校 | 14人 |
| 12人 | |
| 73人 | |

早春の中房総を満喫

中房総グルメサイクリング

広域連携を図り観光振興を推進するために設立された「中房総観光推進ネットワーク協議会」は、長南町、市原市、茂原市、大多喜町、勝浦市、御宿町、いすみ市、睦沢町、一宮町、長柄町の4市6町が加盟しています。

3月16日、房総半島の中心部、緑豊かな里山の原風景や海浜エリアの眺望が楽しめる中房総エリアの10市町を舞台に、これらを結ぶ壮大なスケールの「中房総グルメサイクリング」が開催されました。

参加者した約300人は、ミドルコース50km、ロングコース100kmを走行し、観光スポットを巡って、ご当地グルメを味わいながらツーリングを楽しみました。



空森観音を観光し、ウコンサブレや古代米せんべいを堪能。副町長は、次のコースへ出発する皆さんを激励しました。

スポーツ

友と 喜び悔しさを

わかちあう

少年の日・スポレク大会

町青少年相談員連絡協議会の主催により、スポーツやレクリエーションを通して、お互いの親睦と友情を深めることを目的とした「少年の日・スポレク大会」が2月23日に開催されました。

町内各小学校の小学1年生～6年生までの児童47人が参加し、ファミリーバドミントン(チーム戦)・なわ跳び(個人戦)の競技が行われ、熱戦が繰り広げられました。元気いっぱいに参加した皆さんはさわやかな汗を流し、仲間同士の交流を深めました。



なわ跳び競技では集中力の勝負

花いっぱいの公園に

熊野の清水公園

3月5日、熊野の清水公園管理組合の皆さんは、公園内にそめい吉野の桜の苗木10本を植え付けるため、早朝から作業をしてくださいました。また、公園内のツツジなどに追肥をし、約3時間の作業を終えました。

皆さんは「花ハスやスイレン、アジサイ、ツツジなどたくさんの花が咲く公園に大勢の方にお越しいただけるようみんなで力を合わせて管理しています。昨年に植えたハナミズキや今日植えた桜の開花がとても待ち遠しいです」と声をそろえて話してくださいました。



草刈りの時、苗木に傷つけないよう竹で保護しています



ミニバスが大好きな子どもたち

一緒にバスケットしようよ!

長南グリーン・ウェーブスポーツ少年団 ミニバスケットボールクラブ

子供たちが共に鍛え励まし合う中で、健全な心と健康な身体を育てることを目的として活動している長南グリーンウェーブスポーツ少年団ミニバスケットボールクラブ。数々の試合に出場し大健闘している皆さんは、試合に勝つことだけでなく、一人一人の「持ち味」を活かすことを目標として練習に励んでおり、自信に満ちあふれ元気いっぱいでした。現在、5年生以下の部員を募集していますので、興味のある方、子どもにやらせてみたいと思っっている保護者の方、練習の見学や体験をしてみたいかがですか。

*詳細は18ページをご覧ください。

ちばの恵みで まんてん笑顔



「ちばの恵みで まんてん笑顔」これは、平成25年1月に策定された第2次千葉県食育推進計画のキャッチフレーズです。

「ちばの恵み」をおいしく食べて、健康になることで笑顔が増えます。また、「ちばの恵み」に感謝して食べることで、生産者や食に携わるたくさんの方の笑顔の源になります。食を通じて、笑顔をつなげ、ちばに暮らす喜びを実感してほしいという思いが込められています。

●戦後の日本の食生活
我が国の食生活は、伝統的な主食であ

る。ご飯を中心に、魚や肉、大豆から作る納豆などの副食を中心とするものでした。

第二次世界大戦後、経済成長を含む我が国の社会情勢の変化を背景に畜産物や油脂などの摂取が増加し、昭和50年頃には、カロリー摂取量がほぼ満足すべき基準に達しており、たんぱく質、脂肪、炭水化物のエネルギー比率のバランスがとれているなど、いわゆる「日本型食生活」ともいえるべき理想的な食生活を達成していました。

●食育が重要になった理由
しかしながら、その後も食の欧米化によ

る、脂質消費が増加したことに加え、米の消費が減少し続けたことにより、脂質のとり過ぎと炭水化物の摂取量の減少が顕著になっているほか、残業や子どもの塾通い夜型の生活習慣など、不規則な食生活形態に代表されるような食生活の乱れが生じてきています。

このような偏った食生活もあり、肥満や糖尿病が若い世代の人たちに及ぶようになり、心臓病、脳卒中、がんといった従来の「成人病」を「生活習慣病」といい替えるようになる事態となりました。健康のまま寿命を延ばすためにも、また、今後ますます増大すると見込まれる医療費を抑制することにつながるため、食生活の改善が重要となっています。

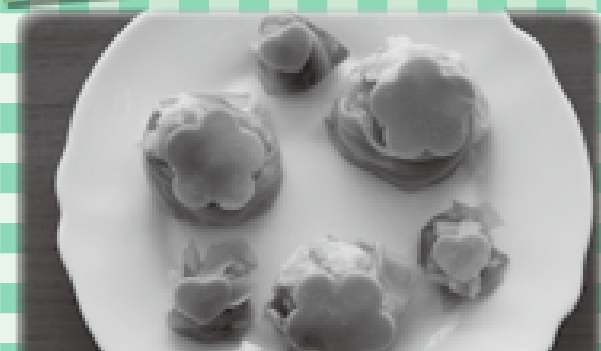
さらに、食育が必要となってきた原因のもつに、昨今のBSEや食品の表示と

といった問題に端を発した、食の安全、安心があります。加えて、人々のライフスタイルが多様になり、食生活も豊かになっている中で40%という低い食糧需給率を向上させるという課題もあります。

●食育推進は力を合わせて

このように、私たちの食には様々な問題がありますが、これらのことを地域で効果的に推進していくためには、国のみならず、地方公共団体、農林漁業、食品産業、学校教育、栄養保健行政関係者等が、それぞれの各分野ならびに分野間で連携を図ることにより、国民的運動力として「食育の推進」に取り組んでいく必要があるのです。

食生活改善推進員の野菜たっぷりレシピ



花とキャベツのポテトサラダ

〈材料 2人分〉 エネルギー 275kcal 野菜摂取量 120g

| | | | |
|-------|-----------|---------------|------|
| じゃがいも | 2個 | 塩 | 少々 |
| キャベツ | 4枚 (240g) | こしょう | 少々 |
| ハム | 4枚 | カロリー-1/2マヨネーズ | 大さじ4 |

〈作り方〉

- ①じゃがいもは洗った後、乾いたクッキングペーパーで包み、さらにラップでふんわり包んで、レンジ(500W)で約6分30秒加熱し、皮をむいてフォークなどでつぶし、塩、こしょうで下味をつける。
- ②キャベツ1枚は5mm角に切って塩でもみ、水で洗って水気をきる。残りのキャベツは熱湯で茹でる。茹でたキャベツ1枚は6等分に切り、残りは半分に切る。
- ③ハムは花型に型抜きし、残りは5mm角に切る。
- ④①に塩もみしたキャベツと5mm角に切ったハムを加え、マヨネーズで和え、全体を6等分してラップで茶巾にしぼる。
- ⑤④に6等分切ったキャベツを巻き、型抜きしたハムを飾る。残りのキャベツはふんわり丸め、まわりに飾る。

1976年にタイムスリップ

【昭和51年4月20日 第83号 掲載】



ガス点火式

(思わず身乗り出したくなる点火の瞬間)
合併20周年を経て、ついに実った大事業——ガス供給の開幕である。全町に埋設された導管を通じて毎戸に送られ、「水道」と並んで、町発展の原動力となるに違いない。

昭和58年より陸沢町にも供給を開始し、現在では長南町2,712戸、陸沢町1,890戸の計4,602戸に供給しています。白ガス管はおよそ20年の寿命とされています。見えないところで腐食が進行している場合があるため入替えのお勧めをしています。

歴史夜話

東京湾岸地域にはムラの一角に形成された大型貝塚が多く見られます。代表的な加曾利貝塚（千葉市）では、縄文中期後半ごろから大型貝塚の形成が始まっています。また、中里貝塚（東京都北区）はムラから離れた

縄文海進と長南(ア)

当時の浜辺にあり、付近のムラの人々が採った貝を熱処理し、剥き身に

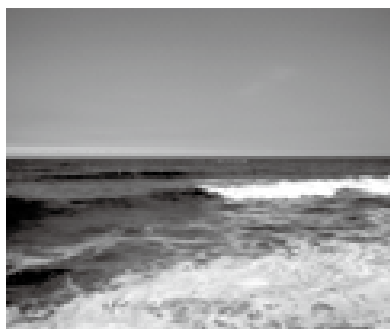
（能満寺裏ムラともうひとつの海）

してから干貝を作るための「加工場」跡と考えられています。かつて後藤和民氏は大型貝塚が干し貝の加工場跡で、干貝は内陸地方のムラとの交易品として使われたという説を唱えました。これには反対意見もありますが、近年、松井章氏はセネガルの民俗例で、海水の塩分を凝縮させた干貝がスープの固形だしのように使われ、それが商品としても流通していること

から、日本でも縄文後期に製塩技術が開発される以前に、干貝が塩分供給源として内陸地方に流通していたのではないかと、という説を提示しています。これは人間に欠かせない「塩」に着目している点で非常に興味深い説と言えます。実際に能満寺裏ムラの人々は、どのように塩分を摂取したと考えられるでしょうか。従来説のよ

うに、動物の血液等で足りていたのかもしれないし、自給自足で干貝を作っていたのかもしれない。ただし、ムラの中や周辺に貝塚は見つかっておらず、また、能満寺裏ムラと重複する時期の貝層がある下太田貝塚は、貝層の規模から見て、他地域のムラにまで供給していたとは思えません。これはあくまで仮定の話ですが、もし、東京湾岸地域からの「塩の道」が

あったとすれば、能満寺裏ムラの人々が塩分としての干貝を交易で得ていた、と考えることも可能です。房総太平洋岸は東京湾岸に比べて圧倒的に貝塚が少なく、このことは当時における外洋沿岸地方の海岸資源の利用限界にも関係していたと思われる。その意味では「塩」に限らず、この地方のムラが豊富な内湾沿岸地方の海産物を利用していたことも、可能性として考えてよいのかもしれない。



（町資料館 風間俊人）
外洋に面した海岸での貝採りは、荒波の中での作業のため危険も伴う。



中央公民館 図書室購入 図書リスト

- ・abさんご 黒田 夏子
- ・何者 朝井 リョウ
- ・とんび 重松 清
- ・牢獄の超人 美達 大和
- ・盗人 田牧 大和
- ・神去なあなあ夜話 三浦 しをん
- ・石原慎太郎への戦略提言 鈴木 壮治
- ・尾木ママと考えるいじめのない学校といじめっ子にしない子育て 尾木 直樹
- ・祖母の手帖 ミレーナ・アグス
- ・かいけつゾロリ なぞのスパイとチョコレート 原 ゆたか
- ・はじめまして、プリンセス・ハニィ 二宮 由紀子
- ・小さなミンディの大かつやく エリック A. キメル
- ・ペネロペおねえさんになる アン・グットマン
- ・こないかな、ロバのとしょかん モニカ・ブラウン

* 図書室は、年末年始を除き、土、日曜日、祝日も利用できます。

問い合わせ

生涯学習室（鈴木）

☎ 46-1194

おとまたち



大きくなったらなりたいものは（順不同）

星野 優衣ちゃん

● 歌を歌うのが大好きだから **アイドル**

小川 華鈴ちゃん

● 絵が得意だから **絵描きやさん**

湯原 悠斗くん

● 強いから **獣電戦隊キョウリュウジャー**

小柴 結愛ちゃん

● 保育園の先生が大好きだから **保育園の先生**

犬の狂犬病予防集合注射

飼い主には、狂犬病予防法で犬の登録（犬の生涯に1回）と狂犬病予防注射（年1回）が義務付けられています。

次のとおり実施しますので、必ず最寄りの会場で受けてください。当日は雨でも実施します。

| 実施日 | 場所 | 予定時間 |
|----------|--------------------|-------------|
| 4月16日(火) | 千田青年館 | 9:15～9:50 |
| | 米満住宅跡地 | 10:05～10:45 |
| | 老人いこいの家 (房総信組裏) | 11:00～11:30 |
| | 旧蔵持ゲートボール場 | 13:10～13:30 |
| | 旧坂本青年館 | 13:45～14:05 |
| | 下小野田青年館 | 14:20～14:45 |
| 4月17日(水) | 山内青年館 | 9:15～9:50 |
| | JA長生西支所 | 10:05～10:45 |
| | 市野々下 ファミリーセンター | 11:00～11:30 |
| | 小生田下集会所 | 13:10～13:30 |
| | JA長生給田倉庫 | 13:40～14:05 |
| | 下芝原東部 ライスセンター | 14:20～14:45 |
| 5月12日(日) | 長南町保健センター | 9:00～11:00 |

登録が済んでいる場合

町からの注射案内ハガキを必ずお持ちください。

■料金 3,350円

新規登録の場合

問診票（配布したチラシの裏面に印刷してあります）を記入し、お持ちください。

■料金 6,350円（登録手数料など込み）

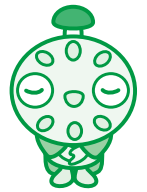
- *おつりのないように準備をお願いします。
- *犬の死亡や転入、その他変更があった場合はご連絡ください。
- *暴れる犬、病気や妊娠している場合は予防注射を受けられません。獣医にご相談ください。
- *雨天の場合は愛犬を拭くタオルを持参してください。

問い合わせ

地域整備室（糸井） ☎46-2114

ペットのフンの放置や 放し飼いはしないように

ご近所同士、気持ちよく暮らすため、犬・猫の飼い方にご配慮をお願いします。



無責任な飼育はしない

★不幸な「のらねこ・犬」を増やさないため、繁殖を望まないなら去勢・避妊手術をして終生飼うこと。また無責任なエサやりはやめましょう。

ふん・尿は自宅でさせる習慣に

★「飼いねこ」が飼い主の知らない間に近所の庭や公園で、ふん・尿をした場合でも飼い主の責任になります。

猫は室内飼いを心がける

★病気への感染やふん・尿によるトラブルの防止に、飼い主がわかるように名札をつけると「のらねこ」と区別ができ、ご近所から信頼も得やすいです。

問い合わせ

地域整備室（糸井） ☎46-2114

固定資産の縦覧

縦覧期間

4月1日(月)～4月30日(火)までの開庁日

縦覧場所 税務住民室

縦覧できる人

- ・固定資産を所有している人（納税義務者）
- ・納税管理人
- ・所有者の代理人（委任状持参）

持参するもの

- ・印鑑
- ・身分証明書（運転免許証や保険証など）

問い合わせ

税務住民室（松崎） ☎46-2118

古代米

長生郡6商工会推奨
長南町特産品
お中元・お歳暮の他
冠婚葬祭にもご利用下さい



ご贈答用化粧箱

- ◎ 古代米せんべい 16枚 ¥1,155
- Ⓐ 黒米4袋・赤米1袋 ¥1,785
- Ⓑ 黒米8袋・赤米2袋 ¥3,150
- Ⓓ 古代米せんべい 20枚 黒米1袋 ¥2,100
- Ⓔ 古代米せんべい 24枚 黒米2袋・赤米1袋 ¥3,150

ご自宅用

- Ⓔ 黒米 100g入 ¥315
- Ⓕ 赤米 100g入 ¥315
- Ⓖ せんべい 8枚入 ¥473

取扱店

- ・埴生の里給田 ☎40-7577
 - ・四季の里 ☎46-3150
 - ・嶋野商店 ☎46-0881
 - ・大森商店 ☎46-0611
- 長南町古代米生産組合 長南町山内 1188 ☎46-0641(石井) ☎47-0643(吉野)

有料
広告

暮らしの情報

* おしらせ *

移動交番を開設します

日程

殖生の里 給田

・4月5日(金)

10時～11時30分

中央公民館

・4月18日(木)

10時～11時30分

* 事件事故の発生や気象状況により変更になる場合もあります。

問い合わせ

茂原警察署地域課移動交番係

☎22-0110

愛の献血ありがとうございました

千葉県赤十字血液センターから移動献血車が来町し、献血が行われました。

ご協力いただいた皆さん、ありがとうございました。(敬称略)

3月27日

赤星工業株式会社

10人

保健センター

28人

問い合わせ

保健福祉室(齊藤)

☎46-3392

郷土資料館春の展示会の期間延長について

芝原人形のモチーフとして特徴的な「明治風俗」をテーマとした展示会「芝原人形と明治風俗」を4月21日(日)まで延長して開催しますので、皆さん、ぜひお越しください。

場 所 町郷土資料館

開館時間 9時～16時(期間中無休)

* 入場無料

問い合わせ

生涯学習室(風間)

☎46-1194

全国健康保険協会からのお知らせ

平成25年度の保険料率

協会けんぽは、主に中小企業に勤務されている方とご家族が加入されている健康保険で、加入者数は全国で約3,500万人(千葉支部は約73万人)です。

高齢化や医療の高度化によって伸び続ける医療費、景気低迷による保険料収入の下降傾向といった構造的要因で、平成22年度から24年度まで3年連続の保険料率引上げとなり、加入者の方々に大きなご負担をお願いしていましたが、平成25年度保険料率は、これまでの引上げによって積み立てられた準備金を取り崩して、平成24年度保険料率と同じ保険料率(千葉支部は9.93%)を維持することとなりました。

加入者の皆様の医療を支えるため、今後も疾病予防のための健診の推進やジェネリック医薬品の普及促進等の医療費適正化に向けた取り組みを更に強く進めてまいります。厳しい経済情勢の中ではありますが、何とぞご理解をいただきますようお願い申し上げます。

問い合わせ

全国健康保険協会(協会けんぽ)千葉支部 企画総務グループ

☎043-308-0522

便利でお得! ～国民年金保険料の納付方法～

平成25年4月からの月額15,040円の国民年金保険料は、日本年金機構から送られてくる納付書で翌月末までに納めましょう。

住所に関係なく、全国どこからでも納められます。

便利な「口座振替」

一度手続きをすると、毎月の保険料が翌月末に自動的に引き落としされます。納めに行く手間が省け、納め忘れもなく安心です。

また、家族の保険料をまとめて一つの口座から引き落とすこともできます。納付書、預貯金通帳、届出の印鑑を金融機関や郵便局に持参し手続きをしましょう。

「クレジットカード」も使えます

保険料をクレジットカード会社からカード会員に請求する方法です。

支払方法は、毎月払いや1年分支払い、半年分支払いがあります。対象となる保険料は、定額保険料および付加保険料込みの定額保険料となります。

*ただし、カード会社への支払い方法は1回払いのみです。

*役場または年金事務所にある「国民年金保険料クレジットカード納付(変更)申出書」に必要事項を記入し、年金事務所へ提出してください。

お得な「前納割引」

国民年金保険料の半年分、または1年分を現金で前払いすると割引がありお得です。また、納め忘れもなく安心です。

金融機関や郵便局、コンビニエンスストアで4月30日(火)までに支払いましょう。

問い合わせ 税務住民室(金坂) ☎46-2119

千葉年金事務所国民年金課 ☎043-242-6328

千葉県警察音楽隊による演奏会

日時 5月9日(木) 14時～15時
場所 特別養護老人ホーム 豊栄の里
玄関前広場(須田6-1)
*雨天の場合は中止となります。

問い合わせ
特別養護老人ホーム 豊栄の里 ☎46-4488

* 募 集 *

よい歯のコンクールに出場しませんか

【よい歯のコンクール】

日程 5月16日(木)
場所 茂原市保健センター
対象

- ①4月1日現在、80歳以上で完全に治療されている自分の歯(かぶせた歯、さし歯でも可)が20本以上あり、歯並び・かみ合わせが良好で、口の中をきれいにしている高齢者
- ②平成24年4月～平成25年3月までの間に、3歳児歯科健診を受診したむし歯のない幼児とその父または母

申込期日 4月19日(金)

【8020運動普及標語・作文】

応募基準 むし歯および歯周疾患の予防に関するもの
応募資格

- ①標語＝町内在住、在勤、在学している人
 - ②作文＝町内在住、在勤している20歳以上の人、400字詰め原稿用紙(縦書き)5枚以内
- *題名、住所、氏名、年齢、性別、職業、電話番号を記入のうえ提出してください。

応募期日 5月7日(火)

問い合わせ(申込・応募)
保健福祉室(緑川) ☎46-3392

第27回市民美術展作品募集

会期 6月3日(月)～6月29日(土)
*休館6月17日(月)
時間 9時～17時 *最終日29日は15時まで
場所 茂原市立美術館・郷土資料館
作品 日本画・洋画・彫刻・工芸
*作品は1人1点 *絵画は100号まで
出品資格 満18歳以上で茂原市在住・在職者
出品料 3,000円
搬入日時 6月1日(土)10時～16時

問い合わせ
茂原市美術協会(池田) ☎46-0224

ヘルスアップ教室参加者募集

保健センターで月1回、健康維持のために、ボールやタオルなどを利用し、家庭でも続けることのできる、運動教室を開催します。

一人では運動の方法がわからない方、運動習慣を身につけたい方など、ぜひ参加してみませんか。

日程 5～12月の第4水曜日(8月を除く)
時間 9時30分～11時30分
場所 保健センター
対象者 40歳以上の人
募集人数 30人
内容 ・健康チェック
・運動実習(ストレッチ・ボール体操等)
持ち物 運動のできる服装・タオル
運動靴(室内用)、飲み物
申込方法 年間保険料(64歳まで1,850円・65歳以上1,000円)を持参の上、保健センター窓口で申し込みをしてください。
*全員スポーツ保険に加入していただきます。
申込期間 4月15日(月)～26日(金)

問い合わせ
保健福祉室(御園生) ☎46-3392

長南グリーン・ウエーブ スポーツ少年団

『長南グリーン・ウエーブスポーツ少年団』は、熱心な指導者のもと、スポーツの楽しさを仲間たちと共感しながら、技術の向上を目指し活動している小学生のクラブです。

各クラブの練習日と時間、場所は次のとおりです。みなさん、参加してみませんか。

【軟式野球クラブ】

毎週土曜日 9時～16時 町野球場
毎週日曜日 9時～16時 長南小学校

【サッカークラブ】

第2・4土曜日、第1・3・5日曜日
9時～12時 町陸上競技場

【ミニバスケットボールクラブ】

毎週水曜日 18時30分～20時30分
豊栄小学校体育館
毎週土、日曜日 8時30分～12時 西小学校体育館

申込方法

- ①新入団希望者…各練習場所へお申し込みください。
 - ②継続入団希望者…各クラブ役員へお申し込みください。
- *申込書は各小学校へ配布してあります。

問い合わせ
海洋センター(石川) ☎46-2860

農作業別の賃金が決定

農業委員会では、平成 25 年度長南町農作業別標準賃（料）金を次のように決めました。

標準賃（料）金をもとに農地の条件に合わせて話し合い、農業労働力の合理的利用にお役立てください。

（単位：円）

| 区分 | 標準賃 (料)金 | 説明 | |
|------------|-------------|---------------------------|-----------------------------|
| 水田作業 | 7,500 | 男女とも1日当たり賃金 (実働8時間とする) | |
| 畑作業 | 6,000 | 賄費は含まない | |
| 水田 耕起 | トラクター | 6,000 | 一番耕 |
| | | 6,000 | 二番耕 |
| | 耕運機 | - | 一番耕 |
| | | - | 二番耕 |
| 代かぎ | トラクター | 6,000 | ロータリー使用 2回仕上げ |
| | 耕運機 | - | 2回仕上げ |
| 田植機 | 7,000 | 苗は別 | 10a 当たり オペレーター付 き燃料持ち |
| バインダー | - | 縄持ち | |
| ハーベスター | - | 脱穀 | |
| コンバイン | 17,000 | 刈取・脱穀 | |
| 粉 乾燥・調整 | 2,300 | 生 | 乾 |
| | - | 半 | 乾 |
| 粉すり | 700 | 粉調整 | 1俵当たり |
| 粉運搬費 | 3,000 | | 10a 当たり |
| 育苗 | 870 | 硬化苗 | 1箱当たり |
| | - | 稚苗 | (運搬費含む) |
| 畔ぬり | 5,000 | 100m 当たり | トラクター使用 |

*上記料金は、あくまで目安です。

*場所によって耕作地の条件が異なりますので、お互い協議し決定してください。

問い合わせ

農業委員会事務局（御園生） ☎ 46-3396

* 催 し *

県民の日記念「千葉“いきいき長生” グルメと音楽の祭典」を開催!

6月15日は「千葉県民の日」です。

これを記念し、6月2日(日)に茂原公園において、長生地域の飲食店等の自慢の逸品(グルメ・スイーツ等)が大集合します。その他にもステージイベントや各種体験コーナーなど楽しい企画を予定しています。

ぜひ、ご家族やご友人と一緒にお願いします。

日時 6月2日(日) 10時～15時 *小雨決行

場所 茂原公園(茂原市高師1325-1)

*駐車場あり(周辺に700台)

内容(予定)

- ・ご当地グルメ・スイーツ、地元の新鮮野菜や特産品等の販売
- ・和太鼓、YOSAKOI等のステージイベント
- ・長生地域7市町村のマスコットキャラクターやチーバくんとの交流、フォトセッションなど

主催 県民の日長生地域実行委員会

*詳細は千葉県ホームページをご覧ください。



千葉県マスコット
キャラクター
「チーバくん」

県民の日長生グルメ

検索

白子チューリップ祭り

色とりどりのチューリップ77,000本を見に、ぜひお越しください。

期間 4月13日(土)～21日(日)

場所 白子町花の広場

イベント開催日時

4月21日(日) 10時～15時(小雨決行)

イベント内容 団体模様植えコンテスト、野だて、太鼓衆演奏、フォークダンス、保育園児のお絵描き展示会、ミックストレーニング(歳時記体操)、花と農産物の直売、模擬店、スーパーボールすくいなど

問い合わせ

白子町花の広場実行委員会事務局(白子町役場産業課内)

☎ 33-2115

あしがき

4月は入園、入学、就職など新たなスタートの季節ですね。

私の尊敬する人が『私には第二の人生はない。私の第一の人生を今までどおり、これからも自分らしく生きていこうと思う』と言いました。

この素敵な言葉に、私も毎日を充実し、過ぎ悔いのない人生を送っていこうと心に誓いました。(牧野)

町の状況

3月1日 現在

() 内は前月比

人口 9,041(-18)

男 4,405(-8)

女 4,636(-10)

世帯 3,207(+3)

2月中の動き

出生 1人

死亡 13人

面積 65.38km²

4月の納税など

納期限：4月30日(火)

固定資産税(第1期)

◆納め忘れのないようお早めに。

◆口座振替をご利用の方は、預貯金残高の確認をお願いします。

◆納税は口座振替が便利です。

生活カレンダー 4月1日～5月11日

| 日 Sun. | 月 Mon. | 火 Tue. | 水 Wed. | 木 Thu. | 金 Fri. | 土 Sat. |
|------------------|--------------|---|---|--|--|--|
| | 1 新学年 | 2 ・保育所入所式 | 3 ・胃がん検診(～6日) (午前) | 4 | 5 清明 | 6 |
| 7 世界保健デー | 8 花祭り | 9 ・中学校入学式 | 10 | 11 ・結核検診(午前・午後) ・肺がん検診(午前・午後) ・骨粗鬆症予防検診(午前) (保育サービスあり) メートル法公布 記念日 | 12 | 13 ・圏央道 (東金JCT～木更津東IC) 開通記念イベント 圏央道茂原北IC 8:30～ |
| 14 | 15 科学技術週間 | 16 ・行政・人権・心配ごと相談 中央公民館 10:00～15:00 | 17 ・犬の集合注射 (～17日) ・結核検診(午前・午後) ・肺がん検診(午前・午後) ・骨粗鬆症予防検診(午前) (保育サービスあり) 土用 | 18 移動交番 中央公民館 10:00～11:30 | 19 | 20 ・移動交番 中央公民館 10:00～11:30 ・乳児相談 ・大腸がん検診(～25日) (午前) ・喀痰検査(～25日) (午前) |
| 21 | 22 靖国神社春祭 | 23 | 24 | 25 | 26 | 27 |
| 28 | 29 昭和の日 | 30 | 5/1 ・喀痰検査(予備日・午前) ・大腸がん検診 (予備日・午前) ・児童製作長南袖風展 郷土資料館(～6月2日) 9:00～16:00 メーデー | 2 八十八夜 | 3 ・子ども祭り in 長南 中央公民館 10:00～15:00 (雨天決行) 憲法記念日 | 4 みどりの日 |
| 5 こどもの日 立夏 | 6 振替休日 | 7 ・特定健診 ・後期高齢者の健診 ・青年の健診 ・前立腺がん検診(午後) | 8 ・高齢者教室 中央公民館 10:00～11:30 世界赤十字デー | 9 ・たんばば親子教室 中央公民館 10:00～11:30 ・ヨーガ教室 中央公民館 10:00～11:30 | 10 ・3B体操教室 中央公民館 10:00～12:00 愛鳥週間 | 11 ・大腸がん検診 (予備日・午前) |

日曜・休日当番医

*都合により、変更する場合があります。
消防本部通信指令課 ☎ 24-0119 へお問い合わせください。

診療時間 9時～17時

| 月日 | 内科系 | 外科系 |
|------|-------------------|------------------|
| 4月7日 | 清水三郎医院 25-0776 | 菅原病院 25-1171 |
| 14日 | ポプラクリニック 23-3111 | 宍倉病院 24-2171 |
| 21日 | 宮本内科医院 22-3770 | 塩田記念病院 35-0099 |
| 28日 | 聖光会病院 35-5151 | 公立長生病院 34-2121 |
| 29日 | 金坂医院 22-4885 | 鎗田整形外科医院 24-8686 |
| 5月3日 | 鶴澤医院 34-2008 | 塩田記念病院 35-0099 |
| 4日 | わだ内科クリニック 20-3150 | 聖光会病院 35-5151 |
| 5日 | 吉田医院 34-3045 | 菅原病院 25-1171 |
| 6日 | 山之内病院 25-1131 | 本納整形外科 34-5091 |

夜間急病診療所

内科・小児科 20時～23時まで
茂原市八千代1-5-4(消防署裏) ☎ 24-1010
テレフォン案内 ☎ 24-1011 (19時～翌午前6時まで)

子ども急病電話相談

19時～22時(毎日)
局番なしの#8000
または ☎ 043-242-9939

今月のひとこま



長南町マスケットキャラクター
「ちよな丸」
みんなと一緒に長南町を盛り上げていきたいと思います！