



臺北醫學大學附設醫院
Taipei Medical University Hospital

健康報

9

SEP 2019

月

HEALTH NEWS

內頁附門診時刻表



附醫新訊

蝶飛有您 附醫展翅
北醫附醫43週年院慶

保險金融與AI智慧健康區塊鏈黑客松
總獎金百萬元徵求跨域新創意

節日專題

降低失智的風險
從注意睡眠細節做起

預防心血管疾病
中西醫教你保養之道

健康保健

改善慢性疼痛的另一選擇
介入性疼痛治療

終結黑斑 找回最原始的白淨
紅寶石雷射介紹

健康報

Health News

附 門診時刻表

9

2019
月 September

宗旨 Mission

以創新、卓越、尊重生命的理念，達成大學附設醫院教學、研究、服務之使命。

願景 Vision

成為國際一流的大學醫學中心。

核心價值 Values

以病家為尊、以同仁為重、以北醫為榮。

目標 Goal

建構智慧醫院及健康照護生態圈，提供五全的醫療照護(全人、全家、全程、全隊、全社區)。

發行人：陳瑞杰

總編輯：魏柏立 李思智

張承仁(執行總編輯)

編輯顧問：施俊明 張君照 林時宜

黃聰仁 簡雄飛 李冠德

羅文政

編輯委員：林子閔 陳韻如 李山任

蘇秀悅 張宜菁 陳文倩

林家聖 游凱宇 蕭淑代

唐佑任 黃姚儒 顏秀儒

周百謙 袁國慶

執行編輯：吳雅真 林相美 蔡易庭

張淑慧 廖元好

攝影：曾光洵



使用智慧型手機APP QR Code
對準條碼，即可進入健康報
電子版網頁，請多加利用。

臺北醫學大學附設醫院

院址：11031臺北市信義區吳興街252號

電話：(02)2737-2181

官網：<http://www.tmu.org.tw>

版權所有，非經本刊及作者同意

請勿做任何形式之轉載

目錄 | CONTENTS

附醫新訊

- 01 蝶飛有您 附醫展翅 北醫附醫43週年院慶 公共事務組
- 02 保險金融與AI智慧健康區塊鏈黑客松 總獎金百萬元徵求跨域新創意 公共事務組

節日專題

- 04 降低失智的風險 從注意睡眠細節做起 周百謙
- 05 預防心血管疾病 中西醫教你保養之道 楊佩鈺 徐千彝

健康保健

- 06 改善慢性疼痛的另一選擇 介入性疼痛治療 李元文
- 07 大腸激躁症候群和發炎性腸道疾病 傻傻分不清楚 方冠傑
- 08 乳癌分期2.0~ 基因檢測新紀元 杜世興
- 10 終結黑斑 找回最原始的白淨-紅寶石雷射介紹 李宗儒
- 11 臉紅敏感肌的苦~酒糟皮膚炎怎麼辦? 張宜菁
- 12 讓北醫附醫助您安心走天下 王嫻筠

健康報報

- 13 體重管理中心 / 病人自主權利法
- 14 健康管理中心 / 美容醫學中心

活動快訊

- 15 九月份活動講座 / 捐款芳名錄 / 社工基金徵信錄

門診時刻表

- 16 九月份門診時刻表

蝶飛有您 附醫展翅 北醫附醫43週年院慶

文 / 臺北醫學大學附設醫院 公共事務組

臺北醫學大學附設醫院於8月6日歡度43週年院慶，今年院慶以「蝶飛有您 附醫展翅」為主題，感謝社會各界的支持與院內同仁的努力，讓附醫蛻變展翅，以嶄新面貌提供民眾更優質的醫療服務；同時，今年院慶舉辦「附醫十勝」票選活動，邀請同仁選出最能代表附醫的十個地點，票選結果也於院慶典禮揭曉。

包括臺北醫學大學張文昌董事長以及李飛鵬副校長均應邀致辭勉勵，陳震宇副校長、陳玲玉董事、許庭禎董事與各界貴賓也與會祝賀。

附醫陳瑞杰院長致辭時首先感謝校方的領導及董事會的支持，讓醫院從草創時期到今日，成為擁有27個醫療專科、54個次專科與8大特色中心等完整醫療服務的智慧型醫院。

迎向精準醫療，附醫積極推動細胞治療中心設置，為病患開創新的治療契機，院慶典禮中由細胞治療中心執行長蕭世欣醫師說明細胞治療的特色，同時舉辦捐贈儀式，感謝光麗生醫捐贈血液成份分離機，為細胞治療再添利器。

從2018年開始，北醫附醫展開一連串的整建工程，以精進醫療服務，包括三大樓大廳、健康廣場拓寬、11B、12B病房、聯檢中心、二大樓大廳皆陸續完成整建，提升整體軟硬體服務之餘，也讓醫院呈現嶄新面貌。

附醫同仁透過「附醫十勝」票選活動選出最能代表附醫的十個地點，依序為「12B君蔚國際

病房」、「批掛等候區」、「蝴蝶吊飾」、「iGo智能專區」、「抽血櫃台」、「健康廣場」、「7A日光室」、「新乳房醫學中心」、「健康管理中心」、「9A日光室」。

除了硬體建設外，附醫也肩負起培育醫療人才的使命，今年特別特別於院慶典禮頒獎表揚優秀教師，感謝他們的教學熱忱與無私付出。陳瑞杰院長指出，附醫做為北醫大第一家附屬醫院，擔負教育、研究、臨床等多重角色，人才培育是重要的使命，教學部從603位老師中選出14位的優良教師，教學熱忱與創新方面都值得肯定。

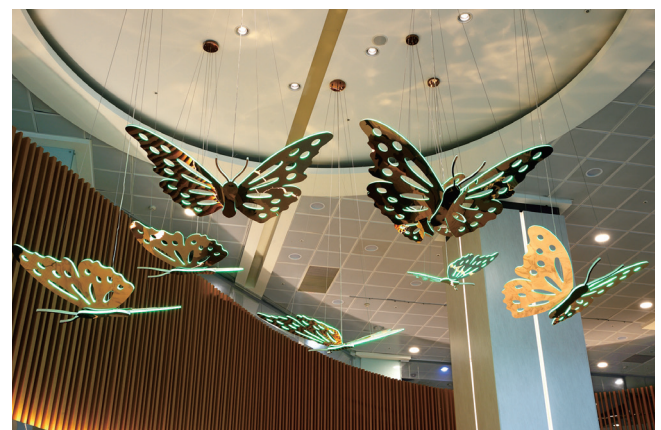
展望未來，唯有不斷突破，才能成功蛻變。陳瑞杰院長表示，明年預計成立疼痛中心、骨鬆中心、遠距醫療中心等特色中心以現有的醫院智慧化為基礎，打造整體的健康照護生活圈，以專業醫療作為病家最堅實的後盾。



附醫十勝第一名-12B君蔚國際病房



附醫十勝第二名-批掛等候區



附醫十勝第三名-蝴蝶吊飾

保險金融與AI智慧健康區塊鏈黑客松 總獎金百萬元徵求跨域新創意

文 / 臺北醫學大學附設醫院 公共事務組

「2019 保險金融與 AI 智慧健康區塊鏈 - 黑客松競賽」8月3日、4日登場，此為全臺首次針對大數據、演算法、人工智慧、區塊鏈、醫學、保險與金融等跨領域的高難度融合競賽，邀請各方好手於重症疾病 AI 預測、流行病預警模型、檢傷語音 AI 引擎、保險自動理賠服務模組等四大主題，激盪創意透過實作提升台灣 AI 人才專業能量。

人工智慧在各領域應用呈現爆發性成長，根據 AppWorks 的「2019 台灣 AI 生態系地圖」(Taiwan AI Ecosystem Map 2019) 調查，台灣是最早投入 AI 領域新創的國家，但超過六成的企業均表示「AI 分析團隊缺少所需的人才」，近期人力銀行最新數據也顯示，AI 人才大夯，職缺估計超過 6,000 個。

因應健康醫療與金融保險科技業者對 AI 人才培育之需求，由經濟部工業局及臺北醫學大學指導、財團法人工業技術研究院與臺北醫學大學附設醫院主辦「2019 保險金融與 AI 智慧健康區塊鏈 - 黑客松競賽」3日起一連兩天於臺北醫學大學杏春樓舉辦，以「產業出題 x 人才解題」為核心，祭出首獎 30 萬元獎金，100 萬元的高額總獎金廣邀 AI 好手參賽，

盼能找出醫療與保險產業新的商業模式。

工研院服務系統科技中心鄭仁傑執行長表示，隨著人體數據庫資料越來越完善，人工智慧應用領域以健康醫療衍生之創新應用絕對是核心潮流。此次競賽提供去個資化的醫療紀錄、影像及透過 Azure AI 平台技術支援，以合計超過一億筆數據進行競賽，希望透過實作協助醫療與保險業創新，找到更有效率的解決方案。

比賽結果由「關貿 Medical 有大師」以「ICU 敗血症風險 AI 監測系統」作品奪得冠軍，該隊作品整合醫院內部的醫療紀錄，將醫療數據透過模型、生命徵象、檢驗紀錄等資料，藉以預測敗血症風險，最早可提前至 6 小時前。

此次競賽除了評選出優秀團隊作品外，也邀請臺北醫學大學附設醫院陳瑞杰院長、第一金人壽資訊處余常德資訊長、臺灣微軟洪仲毅業務經理、商之器丁偉能總經理及臺北醫學大學附設醫院資訊室康嵐主任等業界專家為參賽隊伍進行主題演講，盼透過演講、對談與實作示範，激盪出不同的創意火花。



北醫附醫陳瑞杰院長以 Health is a Choice, not Chances 為題發表演講，他表示，隨著人口老化、慢性病患增加，全球健康產業面臨嚴峻挑戰，照護人員不足與長期照護都是問題；預估未來 2025 年醫療產業有 20% 工作需要 AI 協助，以自動化取代人力。



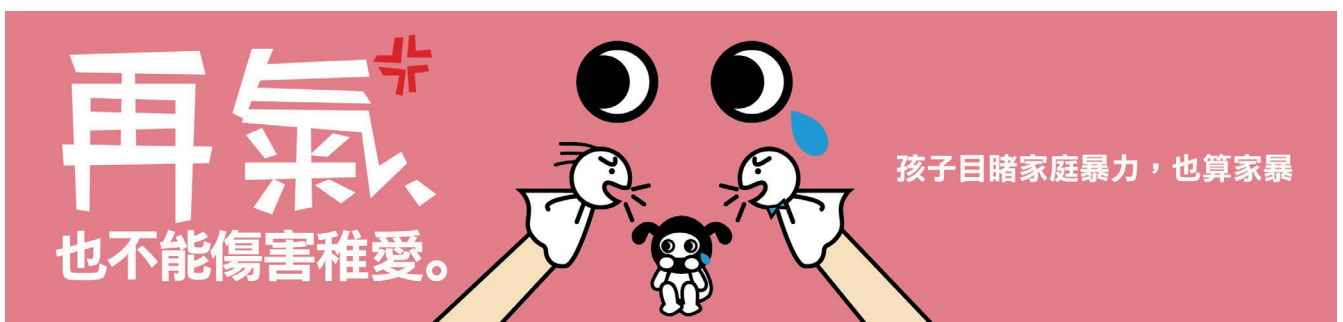
面對未來分級醫療及長期照護的需求，陳瑞杰院長認為，可運用區塊鏈技術運用昇級台灣的價值醫療；北醫附醫 2018 年啟動「健康醫療區塊鏈平台」，推出使用區塊鏈技術的「智鏈護照」，除了提升轉診服務，也能整合個人健康照護資料，提升整體資

料安全性與保障個人資料隱私。

工研院致力推動產業發展，開發測試多項實用方案，以顧客與市場需求出發，強化軟硬融合之跨域整合優勢，發展「軟+硬+智慧服務」解決方案與智慧服務系統，未來也希冀真正落實 AI 智慧健康產業化發展，以迎接 AI 智慧醫療之創新應用商機崛起。

隨著產業智慧化的推展，黑客松競賽可作為串接校園教育與產業實務的交流平台，包含財團法人中華民國會計研究發展基金會、第一銀行、商之器科技、臺灣微軟、臺灣富士通、宏碁資訊服務、大同世界科技、大同醫護、日景科技、聯浚電訊、Radica Health 等產學研皆投入資源，希望藉由此次競賽挖掘人才與創意，運用新科技迎接產業大轉型。

第一銀行廖燦昌董事長表示，此次是跨領域的高難度融和競賽，提供參賽選手實際去識別化數據源的實戰競賽，而非僅僅創意發想。第一銀行長期關注與支持新創與創新，未來若能結合臺灣醫療、保險、金融以及資訊科技四大產業，擘劃真正的前瞻產業，盼能在未來數十年間，創造出全新的產業亮點。



【9.21 國際失智症日】

降低失智的風險 從注意睡眠細節做起

文 / 臺北醫學大學附設醫院 胸腔內科主任 周百謙

隨著人類平均年齡的升高，許多年齡相關的疾病，慢慢影響到生活品質。其中，失智是最常被注意到，但卻因多重病因，存在不容易有效治療的問題。然而科學證據逐漸顯示大腦問題其實和睡眠有關，特定睡眠相關疾病，如缺氧型睡眠呼吸中止，可能引起血管的變化以及腦部實質的發炎問題，導致失智的風險相對增加。因此，長輩在睡眠時如何降低相關的危險因子，成為面對失智威脅可能的重要關鍵。

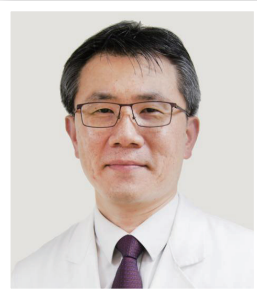
在空氣汙染、過敏及體重增加等多重因素影響下，睡眠呼吸中止症候群的發生率相對上升。睡眠呼吸中止的診斷與治療，除了改善睡眠品質外，更可以維持正常氧氣飽和度，維護身體健康。然而並不是所有人都會警覺到睡眠呼吸中止問題的存在，主要是習慣疾病的相關表現。但隨著體重增加、咬合問題、鼻腔過敏或是氣道再塑型，都會使得呼吸中止常伴隨著缺氧程度逐漸增加，初期會以夜尿或是夜間頻繁醒來為表現，後期則會因為睡眠品質與效率下降，造成白天工作以及記性的下降。部分病患會轉而使用安眠藥來改善睡眠，然而安眠藥的使用，卻也造成針對缺氧時大腦的警醒現象被壓抑，反而惡化了腦部功能，造成失智的風險相對增加。

部分病患搭配正壓呼吸器的使用及相關的藥物治療，可以改善呼吸中止問題。然而，由於睡眠是動態變化的複雜過程，許多病患使用呼吸器之後，還是可能因為氣道再塑型的問題，產生其他位置的障礙。在可能改善的生理因素中，睡眠姿勢其實是被忽略的一個部分。部分過敏或咬合問題所造成的夜間張嘴呼吸下所導致的打呼，部分可以透過睡姿的調整達到治療的目的。但是睡姿要能安穩整晚，相關寢

具與枕頭的高度和材質，便成為了關鍵因素。寢具與枕頭應該能具備長年期耐久性，低過敏性，並搭配適度的支撐能力，讓相關的頸椎，胸椎，腰椎所形成的弧度，得以維持。部分枕頭更設計透過兼具正睡及側睡功能的枕頭設計，讓容易呼吸中止的病患，得以在不同生理需求下，搭配不同睡姿，而不需要更換枕頭。對於這種可治療的臨床表現型，臨床上可藉由支氣管鏡的協助，找到相關的狹窄位置，進一步評估最佳的治療方式。後續再藉由相關的居家檢測，追蹤治療效果，都讓睡眠的問題得以解決。

失智始終是許多家庭面對的問題，也是潛在社會的不安定問題。了解失智，其實應該還是要注意其和睡眠間的相關性，從預防及早期治療進行。北醫附醫睡眠中心在多年的發展下，透過相關的睡眠檢查，讓許多潛在睡眠呼吸中止的病患得以正確診斷，再透過相關的病患分流，於相關專科如呼吸胸腔科、耳鼻喉科、牙科、精神科與神經內科攜手下，針對病患的多重問題循序漸進分析治療。同時也透過和研究機構的合作，進行睡眠場域及寢具的個體化設計研究，致力於把先進的睡眠改善技術引入治療領域。期許更多新科技的應用與引入，能夠讓許多飽受睡眠困擾的族群，以及潛在失智危機的長輩族群，從此得以一覺到天明，享受嶄新不同的人生。

因應睡眠科技引入的必要性，睡眠中心感謝歐得葆家具有限公司捐贈一批人體工學適型寢具，讓接受睡眠檢查的受檢者，能夠獲得最好的睡眠檢查品質。也歡迎有睡眠品質和睡眠相關問題的民眾到睡眠中心進行進一步的諮詢。



胸腔內科主任 周百謙

主治專長

慢性氣道疾病，如上呼吸道問題、咳嗽、氣喘與肺氣腫
胸腔復健
睡眠相關呼吸障礙
肺部腫瘤之診斷與治療

門診時間

週一上午、週二上午、週六上午

預防心血管疾病 中西醫教你保養之道

文 / 臺北醫學大學附設醫院 傳統醫學科主治醫師 楊佩鈺、心臟內科主治醫師 徐千彝

一入秋，溫度變化增大，天氣忽涼忽熱，在診間遇到有心血管疾病風險的患者，我多會叮嚀：「要注意保暖，預防心血管疾病喔！」於是有病人問我，什麼是心血管疾病？要注意那些事情？跟健檢報告上的紅字，有什麼關係呢？

心血管疾病就是循環系統疾病，所以任何會影響到心臟和血管（包含動脈、靜脈和微血管）的都算是心血管疾病。常見的心血管疾病有供應心臟血液的冠狀動脈發生狀況的「冠心症」、腦出血或腦血管阻塞的「中風」、高血壓性心臟病、血管發生變形的動脈瘤、心律不整以及周邊動脈阻塞性疾病等，都算是心血管疾病。很多健康檢查都會檢查動脈阻塞的情況，可以反映當下的血管健康程度。

心血管疾病常見的症狀有血壓過高、頭脹、脖子緊、胸悶痛，走路易喘、心悸等。如果冠狀動脈狹窄，易有胸悶痛、呼吸困難、冒冷汗，合併暈眩、疲倦無力、噁心嘔吐等症狀，症狀頻繁且嚴重時建議至心臟內科檢查和治療。

心血管疾病的危險因子相較癌症等疾病是較為明確的，平時多注意就可以預防心血管疾病！以下是心血管疾病的風險因子：

1. 年齡：隨年齡升高，血管會逐漸硬化狹窄。
男性 ≥ 45 歲，女性 ≥ 55 歲須注意。
2. 三高：高血壓、高膽固醇及高血糖（糖尿病），要控制好。
2. 肥胖：BMI ≥ 24.0 ，或是腹部肥胖，女生腰圍 >80 cm，男生腰圍 >90 cm。
3. 吸菸及二手菸：菸品中的尼古丁等，會加速動脈硬化、血液黏稠、血管缺乏彈性。
4. 有心血管疾病的家族史。
5. 缺乏運動。
6. 憂鬱症。

根據目前的研究，已確認治療高脂血症可以減少冠狀動脈心臟病的發生率，建議先透過飲食及運動來控制，若無法改善才用藥物治療。要預防心血管疾病，可以從以下幾點來著手：

1、改變飲食習慣：低膽固醇、低鹽、低熱量的均衡飲食

吃白肉（如魚肉）減少食用紅肉（如牛、羊、豬肉），選擇較瘦的肉質，少吃高油高鹽及高熱量食物如薯條、洋芋片、蜜餞等，避免各式加糖的飲料。減少動物內臟等高膽固醇食物的攝取，烹調時鹽放少些，多用清蒸、水煮等較清淡的方式。

2、攝取高纖維的蔬菜水果

在飲食中多攝取高膳食纖維食品，如燕麥、薏仁等，可降低血膽固醇。多吃花椰菜、甘藍菜、柑橘類水果等，有助於防止血管的硬化。

3、良好運動習慣

運動可提高身體的代謝，減少動脈膽固醇、脂肪的堆積，如：慢跑、打球、太極拳、爬山健行、游泳等。良好的運動習慣要每周三日、每日至少三十分鐘以上（可分段累積運動量，每次至少連續10分鐘）。

4、保持良好心情及健康的生活作息

血壓與情緒有直接關係，保持良好心情，避免熬夜過度、疲勞、壓力過大、過度激烈運動、便秘等。

5、戒菸

近年來，常用中藥如丹參、川七、紅花等，證實可改善缺血心肌的血液灌流。也由於用在防治心血管疾病的中藥常也有降血脂、抗動脈硬化及擴張冠狀動脈的作用，其中最知名的成分—紅麴，是通過研究證實有效降低血脂的中藥物，所以如果健檢報告血管狹窄，但平常症狀不明顯，西醫建議再觀察時，最適合至傳統醫學科門診來調理喔！

改善慢性疼痛的另一選擇 介入性疼痛治療

文 / 臺北醫學大學附設醫院 麻醉科主治醫師 李元文

從小到大，幾乎每個人都曾經有各式各樣的疼痛經驗。有些疼痛來得快，去得也快；但是也有某些疼痛會持續發作，讓人飽受折磨。雖然口服或注射止痛藥物，甚至止痛貼片可以用來減緩疼痛。但是，遇到像是嚴重的神經痛或是癌症疼痛，使用一般的止痛藥物並無法有效的減緩病患的疼痛症狀。在這種情況下，就可能需要使用介入性疼痛治療的方式來減少疼痛。介入性疼痛治療主要包括以下幾種：

◎神經阻斷術

神經阻斷術是疼痛科醫師常用的疼痛治療方式，所謂的神經阻斷並非切斷神經，而是將藥物注射在負責傳遞疼痛訊息的神經周圍，以阻斷神經的傳導，使疼痛的訊號無法傳送到大腦，降低疼痛感。近年來，由於超音波技術的進展，可以利用超音波導引的方式，進行某些部位的神經阻斷，不但讓這項治療能在門診進行，也可以減少輻射暴露的疑慮。

◎高頻熱凝與脈衝式無線射頻療法

高頻熱凝療法是在 X 光或超音波導引下將能夠傳遞熱能的針插入要治療的神經周圍，利用熱能來破壞神經組織，以達到神經阻斷的效果。而脈衝式無線射頻療法的執行方式與高頻熱凝療法相似，不

過脈衝式無線射頻不會產生高溫，而是利用無線射頻電磁波來刺激神經，以達到止痛的效果。

◎脊膜內輸注幫浦

對於某些癌症末期病患以及少數難以控制的慢性疼痛患者，就算使用高劑量的嗎啡類藥物，仍然無法達到理想的止痛效果，這時就可以考慮使用埋在病人體內的脊膜內輸注幫浦，將止痛藥物直接注射到中樞神經，以減少止痛藥物使用的劑量及副作用，達到更好的止痛效果。

◎脊髓神經刺激器

對於少數嚴重神經痛的病患，如果藥物及其他非藥物治療都無法有效緩解疼痛，且疼痛嚴重影響患者的日常活動時，脊髓神經刺激器是一項可以考慮的治療方式。脊髓神經刺激器的原理是將能夠釋放微弱電流的電極導線放置於病人的硬膜外腔，利用電流的釋放抑制疼痛訊息的傳導，達到減輕疼痛的效果。

由於疼痛的成因非常複雜，這些介入性治療方式對於某些病患只能減緩部分的疼痛，並無法將患者的慢性疼痛根除。所以如果不幸罹患嚴重難以根治的慢性疼痛，可以尋求疼痛專科醫師的評估與建議，與醫師一起合作對抗疼痛。



疼痛科醫師在X光導引及超音波導引下，進行介入性疼痛治療

大腸激躁症候群和發炎性腸道疾病 傻傻分不清楚

文 / 臺北醫學大學附設醫院 消化內科主治醫師 方冠傑

一般人很容易把大腸激躁症候群（IBS）及發炎性腸道疾病（IBD）搞混。

因為這兩種疾病都可能會造成有肚子痛、腹脹、拉肚子或是便秘的情形。雖然兩者有相似之處，但是兩個疾病有不同的原因和治療方式。

◎大腸激躁症候群（IBS）

主要為腸道機能障礙疾患，也就是消化系統看似正常，但並非一直運作正常。

常常會排便次數（frequency）以及大便型態（appearance）的改變，並會伴隨有腹痛脹氣等腸胃不適情形，排便後不適感會暫時緩解。

但是因為這些症狀並沒有專一性，所以下這個診斷時要先排除其他的可能的疾病（例如：大腸癌、發炎性腸道疾病或乳糜瀉等）。

◎發炎性腸道疾病（IBD）

目前被認定為自體免疫相關的腸道疾病，詳細機轉仍不甚清楚。

主要可以分成潰瘍性腸炎（UC, Ulcerative Colitis）與克隆氏疾病（CD, Crohn disease）兩種。

發炎性腸道疾病會導致消化系統慢性（持續性）發炎而進一步會破壞腸道結構，此類疾病會造成本身腸道的物理性傷害，進而產生臨床上不適症狀，醫師透過內視鏡、手術或是切片等檢查，會看到腸胃道急性、慢性發炎、潰瘍或是狹窄等情形。

◎常常被搞混

兩種疾病都有腸道不適的症狀，有些時候容易被混淆造成診斷上的誤判而延誤治療。拿工廠運作來比喻，腸躁症就好像工廠外觀及內部機器一切正常，但是人事組織以及工廠管理出了問題，所以外觀結構看似正常，但是功能運作卻出了問題；而發炎性腸道疾病則好比工廠的外觀有損毀及內部機器破損，造成工廠外外觀結構與運作都出了問題，有時候還得砍掉重練（例如：手術切除）。

因此，診斷這兩種疾病對臨床醫師也是種挑戰，必須要對疾病的差異性非常了解才能給予即時正確的診斷和治療。發炎性腸道疾病的可能成因複雜，目前認為主要和基因、免疫、環境因素、腸道菌叢

及心理神經免疫學有關。

◎大腸激躁症候群和發炎性腸道疾病相同之處

很多民眾甚至是醫師容易把大腸激躁症候群和發炎性腸道疾病搞混。因為這兩種疾病都會造成長期且慢性的腸胃道問題，包括腹痛以及拉肚子，另外，這兩種疾病都容易發生在年輕人。

◎大腸激躁症候群和發炎性腸道疾病不同之處

大腸激躁症候群還可能會造成便秘、過多的腸氣甚至噁心想吐頭暈等症狀，有時候甚至會讓你覺得迫切要去排便。發炎性腸道疾病因慢性發炎造成腸道等症狀，則可能會有血便或黑便，長期下來可能造成食慾變差或是體重減輕。如果沒有接受治療的話，臨床症狀會愈來愈嚴重。發炎性腸道疾病可能因為腸道有潰瘍化膿等狀況而有發燒的情形。因為是自己免疫相關疾病，可能還會伴隨一些腸胃道以外的病症例如關節炎、壞疽性膿皮病、原發性硬化性膽管炎與口腔復發性潰瘍等等。

◎不會分辨的時候 請醫師幫您診斷

臨床上有時候要分辨 IBS 與 IBD 真的不是那麼容易，但是兩個疾病有著完全不同的病因及治療方式。

因此，建議民眾如果在醫師給予藥物治療後，症狀依然反覆難以控制或是仍然懷疑是 IBD，就該進一步做檢查以釐清，以免耽誤病情延誤治療時機。

一般而言，IBD 臨床症狀還會比 IBS 更嚴重，常還伴隨有腸道構造上的破壞，例如潰瘍，腸道狹窄，瘻管形成或是出血等症狀。

判斷上，臨床醫生可能還需要做一些檢查，像是抽血或是檢測糞便，甚至是安排大腸內視鏡看看是否腸內黏膜有受到侵犯，必要時還會做腸黏膜組織切片，請病理科醫師協助來判斷病因。甚至是安排電腦斷層或是其他影像學的檢查等等來進一步釐清病況。

因此，若有長期腸胃不適或是慢性排便異常，請立即就醫讓消化內科專科醫師安排檢查來幫您做診斷，做最好最及時的治療。

乳癌分期2.0 ~ 基因檢測新紀元

文 / 臺北醫學大學臺北癌症中心副院長暨附設醫院乳房醫學中心主任 杜世興

基因檢測與乳癌分期新紀元之來臨，文中將為您介紹基因檢測結果關係治療決策。

臨床上根據腫瘤大小(T)、淋巴腺轉移狀態(N)、遠處轉移與否(M)的TNM分期源於1959年，長久來一直是乳癌分期(包括臨床、病理分期)的主流，也得以預測病人預後及作為治療的根據。然而，由於臨床、實驗科學、轉譯醫學的進步，讓我們對乳癌的面像有更清楚的認知與瞭解，如生物標記雌激素受體(Estrogen Receptor; ER)、黃體素受體(Progesterone Receptor; PR)、第二型人類上皮細胞生長因子受體(Human Epidermal growth factor Receptor 2; HER-2)，不僅扮演著預後角色，同時也扮演著選擇有效藥物治療的角色；上述生物標記的長足進步也使得乳房醫學界對乳癌的治療已經跨出僅限於考量TNM的時代。美國癌症聯合委員會(American Joint Committee on Cancer; AJCC)於AJCC第八版中將腫瘤惡性度、ER、PR、HER-2及基因檢驗結果結合了TNM分期法而將乳癌分期劃分有①解剖分期(Anatomic Stage)：主要基於TNM的臨床解剖影響範圍為分期②臨床預後分期(Clinical Prognostic Stage)：基於理學檢查、影像檢查、切片結果而劃分。由TNM、腫瘤惡性級數、ER、PR、HER-2數據加以分期③病理預後分期(Pathological Prognostic Stage)：適用於以手術為第一時間治療方式的對象，分期根據有臨床資訊、生物標記資料、手術切除檢體的發現。此分期法比較適合使用於美國國度及高醫療水準國家，因為它含有基因檢測結果的要項。

◎美國癌症聯合委員會(AJCC)第八版主要有哪些資料的更新？

(1) 乳小葉原位癌(Lobular Carcinoma In Situ; LCIS)不再歸類於原位乳癌(pTis)，將LCIS視為良性疾病本質而不再歸分於T、N、M分期。

(2) 皮膚上的衛星腫瘤結節(Satellite tumor nodules)，如無皮膚潰瘍存在，則不視為T4b而以實際腫瘤大小為登錄。

(3) pM0不是具信效度的登錄，若有轉移處病理組織的確認才能登錄為pM1，否則就記錄為cM0(臨床無轉移)或cM1(臨床有轉移)。

(4) 完全病理反應(pCR)定義為無發現殘留侵襲病灶於乳腺、淋巴腺或淋巴血管中。

(5) 基因檢測並非必要登錄項目，雖然它可提供治療、預後資訊。

(6) 安可待基因檢測(Oncotype Dx)復發分數<11者無論其腫瘤大小(T期數)歸類為T1a-T1bN0M0。Oncotype Dx檢測對象為腫瘤<5公分、荷爾蒙受體陽性、淋巴腺未轉移、HER-2陰性。目前市面上常見基因檢測平台如：① Breast Cancer Index ② Endopredict ③ Mammaprint ④ PAM-50(Prosigna)等只要結果是低復發風險者也歸類為T1a-T1bN0M0；此些多基因檢測對象也如上述Oncotype Dx般，如果腫瘤<5公分、荷爾蒙受體陽性、淋巴腺未轉移、HER-2陰性，只要低復發風險分數者也歸類於T1a-T1bN0M0的分期。結論為多基因檢測結果不管腫瘤大小，只要低復發風險分數者，因為其預後極佳，給予歸類於T1a-T1bN0M0的分期。惟上述多種基因檢測法中只有安可待基因檢測(Oncotype Dx)被第八版AJCC認定為第一級證據(Level 1 evidence)。

◎多基因檢測平台的臨床發展與應用

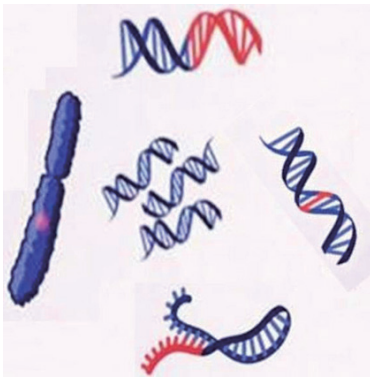
雖然T、N、M分類法仍然是提供臨床預後的主流，但是現今醫師必須將生物標記(ER、PR、HER-2、Ki-67、Grade)及可能的話也把基因檢測結果共列為治療決策。目前世界上仍然不乏存在許多國家無法將生物標記進一步檢測更遑論基因檢測平台，因此T、N、M的基本分期依然普遍適用於中低收入國家。

傳統以病理為基礎的預後因子無法完全解釋乳癌長期存活與臨床預後的差異，因此多基因預後標記的發展可以補強病理報告之不足，乳癌基因檢測(圖一)可作為乳癌預測預後及治療用途，部分檢測平台已經商品化而且已列入重要國際學會的臨床指引，作為乳癌治療方針的參考指南。

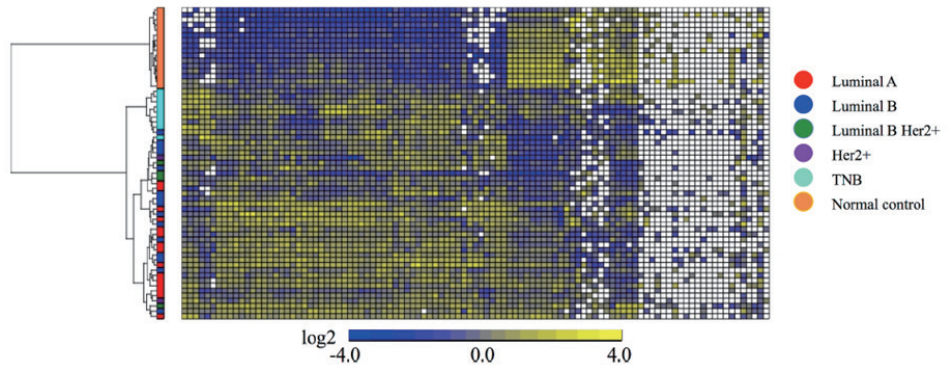
過去十年藉由微陣列(microarray)晶片分析乳癌基因表現的進展，目前依照特定基因轉錄體表現的型態，將乳癌區分為管腔A型、管腔B型、類基底型與HER2擴增型這四種分子亞型(圖二)各種亞型有其治療建議及預後意義。

■ 安可待(Oncotype DX)

透過使用21個基因，並以PCR的方式來計算石蠟包埋檢體中的基因表現量，分別於2015、2018年發表於



【圖一】



【圖二】摘錄自PLoS One. 2017 Nov 15;12(11):e0187638. Fig 2.

新英格蘭醫學雜誌的 TAILORx 研究收案 10273 名乳癌病人為 HR 陽性、HER2 陰性、淋巴腺無轉移者，次分組分析顯示復發評分值 (Recurrence Score) 0-10 分屬低復發風險者，若僅接受抗荷爾蒙治療而沒使用化學治療經五年追蹤的結果，沒有發生遠端轉移超過 99%，總存活率 98% (第一級證據)，顯示低復發評分者可以避免化學治療僅使用荷爾蒙治療就有極佳的五年存活率。

Recurrence Score 11-25 分者 (中復發風險) 被隨機分派化學治療 - 荷爾蒙治療及僅有荷爾蒙治療組，結果僅用荷爾蒙治療組並不會比化學治療 - 荷爾蒙治療組差。然而必須指出，對於 50 歲以下的年輕女性 Recurrence Score 在 16-25 之間者，化學治療可能會有所幫助，值得慎思。Recurrence Score > 26 分者 (高復發風險) 須接受化學治療。

綜合 TAILORx 研究結果指出，HR 陽性、HER2 陰性、淋巴腺無轉移，可以避免化學治療約佔 70% 的病人。

- 不必接受化學治療的條件如下：
 - 1) 年齡大於 50 歲且復發評分值為 11-25
 - 2) 不管年齡，復發評分值為 0-10
 - 3) 年齡小於 50 歲，復發評分值為 11-15
- 在 HR 陽性、HER2 陰性、淋巴腺無轉移病人中，仍有 30% 病人需要接受化學治療，條件如下：
 - 1) 任何年齡復發評分值為 26-100 分
 - 2) 50 歲或以下，復發評分值為 16-25 分

■ Mammprint

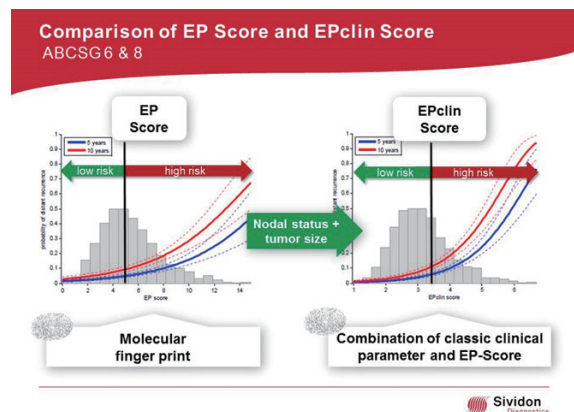
以微陣列技術 (microarray) 分析 70 個基因的表現，針對五年內的復發做風險評估，並區分為高低風險兩組；乳癌腫瘤屬於高風險，需要接受手術後的輔助化學治療，若是低風險，可避免不必要的化療。

Mammprint 有一個大型隨機試驗 MINDACT，對象為淋巴腺 1-3 顆轉移的病人。受試者同時以 Adjuvant Online 評估其臨床風險 (C) 與 70-gene 的基因表現檢測風險 (G)。當 C/G 皆為低風險時就不需化學治療，當 C/G 皆為高風險時就要化學治療。但是當 C 與 G 分組不一致時 (C 高 G 低或 C 低 G 高) 則隨機分派是否化學治療，若受試者為荷爾蒙受體陽性，則接受荷爾蒙輔

助治療。主要目的是看臨床風險高但基因檢測風險低的族群，共有 644 人沒有接受化療，五年後的無遠端轉移存活是 94.7%。也因此 2017 年美國臨床腫瘤醫學會 (ASCO) 發表 Mammprint 的臨床應用指南更新 1) Mammprint 試驗的結果可以被認為是對荷爾蒙受體陽性，HER2 陰性，淋巴腺陰性乳腺癌患者的輔助全身化學治療的決定。2) Mammprint 也可用於荷爾蒙受體陽性，HER2 陰性乳癌，但淋巴腺有 1-3 顆轉移的病人 (具有高度復發臨床風險的女性) 做為決定是否需要輔助化學治療的決策工具。

■ Endo-predict

利用即時基因表現偵測技術 (Real-Time PCR)，發展自 ABCSG6/8 臨床試驗 (圖三)，針對荷爾蒙受體陽性，HER2 陰性且淋巴腺轉移 1-3 顆的族群，作為預測術後 5-10 年是否會遠端轉移的多基因表現檢測。EP Score 大於 5 分或 EPclin Score (考慮腫瘤大小與淋巴轉移數目) 大於 3.3 分就算高風險，否則就是低風險族群。



【圖三】

Endo-predict 的好處為報告沒有中風險的分類而讓人會不知該進行何種輔助性治療？另外可以在國內進行檢測試驗，報告能於 7 天內取得，有其便利性。不像前述幾種多基因標記都需要送出國外檢驗 (Oncotype Dx 送美國，Mammprint 送荷蘭)，對於掌握術後開始化學治療的黃金效期有其優勢。目前乳癌的多基因標記是可以加強分析危險分級及治療建議參考但並不能取代傳統的 ER、PR 與 HER2 標記。

終結黑斑 找回最原始的白淨-紅寶石雷射介紹

文 / 臺北醫學大學附設醫院 皮膚科主治醫師 李宗儒

隨著年紀增長，臉部斑點的浮現常帶來美觀困擾，雷射除斑是可以考慮的選項。當雷射進入皮膚後，產生「選擇性光熱分解效應」來破壞目標物。若能精準選擇目標物的吸收波長，則可以降低周圍正常組織的破壞。紅寶石雷射 (Ruby laser) 的 694nm 波長在黑色素擁有高吸收率，所以能有效打擊皮膚的斑點。由於深度可以達到真皮層，除了淺層斑外，對於胎記、深層斑 (顴骨母斑、太田母斑等等) 和刺青、紋繡眉也有良好治療效果。

紅寶石雷射治療手部曬斑(Solar lentigo)



取材自Schoenewolf NL Laser treatment of solar lentiginos on dorsum of hands. Eur J Dermatol. 2015 Apr;25(2):122-4. 美容醫學的效果因人而異，請諮詢專業醫師。

紅寶石雷射治療刺青(Tattoo)

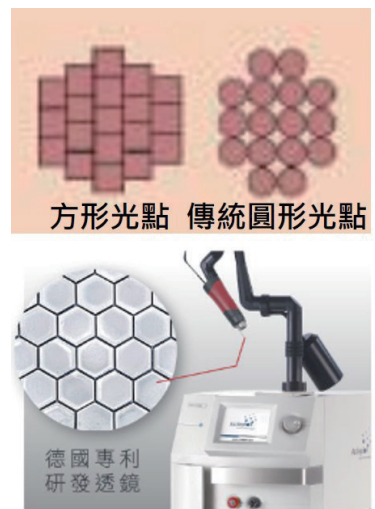


取材自Peter Arne Gerber. Current concepts in aesthetic laser medicine. EMJ Dermatol. 2014;2(1):56-60. 美容醫學的效果因人而異，請諮詢專業醫師。

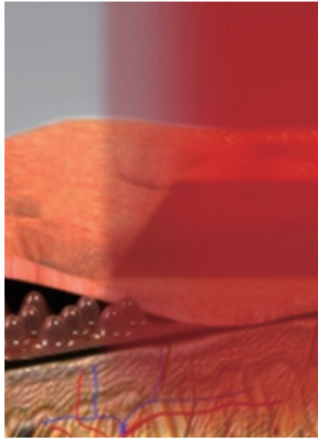
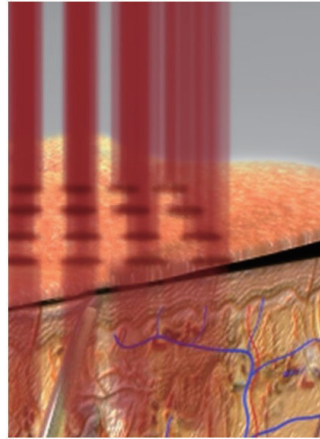
不同類型的斑點中，肝斑是較難治療的混合型斑點。肝斑好發在 20-50 歲女性的顴骨，因為外觀有如煮熟的豬肝而得名。除了體質，日曬、荷爾蒙變化、壓力與不正常作息都是誘發因子。這裡要強調高溫熱能會惡化肝斑，所以雷射所產生的熱能可能增加黑色素的生成而更加惡化。因此多次且低能量的紅寶石飛梭雷射治療，可提供肝斑患者有效的治療。

紅寶石雷射很早就用於斑點治療，新一代的紅寶石雷射 (TattooStar R) 在能量輸出時提供平頂的穩定波型與方形光點，相較於傳統圓形光點的高重疊率，

可減少熱傷害。也由於方型光點的每個擊發點不會有空隙，可以達到均勻的治療效果。搭配超微米複眼式透鏡，將紅寶石雷射結合飛梭技術，更能有效治療肝斑、發炎後色素沉澱與膚色不均的問題。飛梭模式是創新治療的雷射概念，簡單來說就是把雷射光束分成許多細微的點狀輸出，可降低皮膚熱傷害的程度，有效打擊深層斑點，縮短術後修復時間。



在接受雷射治療之前，務必由專科醫師評估斑點種類，了解可能的治療反應、次數與風險，尤其是術後的色素沉澱 (反黑) 在亞洲人的皮膚常見。若是有皮膚斑點的問題，務必清楚認知到雷射並非萬能也不是所有斑點都能以雷射來治療，日常的防曬與搭配美白產品也是非常重要，否則斑點清除後很快就會再長回來的。

傳統單點輸出	飛梭式光點輸出
	
熱能高 面積大 易誘發肝斑	降低熱傷害 縮短修復期 減少反黑機率

臉紅敏感肌的苦～ 酒糟皮膚炎怎麼辦？

文 / 臺北醫學大學附設醫院 美容醫學中心主任 張宜菁

臉上反覆出現紅疹時，常被診斷為「臉部濕疹」或「敏感性皮膚」。但其中有部分的患者，根本的原因是「酒糟性皮膚炎」。不知道真正病因，往往讓治療備感艱辛。酒糟雖也容易皮膚敏感、長紅疹、刺癢，但只靠濕疹藥膏，常無法改善病情，他們需要的是酒糟專業治療，與正確保養。

◎酒糟性皮膚炎有哪些症狀？

酒糟皮膚炎分成四型，鼻瘤型以男性患者居多，其他型以女性為主。(圖一)：



(圖一) 酒糟皮膚炎分成四型，四型可能單獨或是同時存在。

「酒糟皮膚炎會從第一型進展成第二型」嗎？其實這是備受爭議的。根據醫學研究，泛紅血絲型只有很少比例會進展到丘疹膿胞型，丘疹膿胞型變成鼻瘤型的也很少。較正確的說法，是患者可能只有一型、或同時有好幾型的酒糟。

◎為什麼會得酒糟性皮膚炎？

酒糟都是由「毛囊蠕形蟲」引起嗎？科學界對酒糟病因的了解還很有限，目前推測可能導致發炎的原因，除了免疫與神經功能失調，還有皮膚屏障受損、微生物、紫外線等。毛囊蠕形蟲是引發酒糟皮膚炎的其中一種微生物，但引起酒糟的原因複雜，治療通常無法只仰賴單一解方。

如何治療酒糟性皮膚炎？服用口服 A 酸可以讓酒糟不復發嗎？

酒糟治療以藥物為主，種類眾多，作用機轉是調節免疫反應、抗蠕蟲、與收縮血管等。醫師視患者

的症狀與治療反應開立，多數患者發作時治療約 2~4 週，若嚴重發炎則需較長時間。

外用藥有免疫調節劑、抗生素類、A 酸、抗蠕蟲藥、血管收縮劑等。口服藥有四環黴素類、紅黴素、腎上腺素接受器阻斷劑、口服 A 酸等。嚴重丘疹膿胞型酒糟若以四環黴素治療效果不好，可考慮口服 A 酸療程，但治療後仍可能復發。

酒糟性皮膚炎打雷射會好嗎？什麼情況下需要打雷射呢？

除了鼻瘤型難以藥物控制病情，其他型的酒糟治療仍以藥物為主，雷射為美容治療。染料雷射、跟某些機種的脈衝光，利用「選擇性光熱效應」治療擴張的血管，可處理血絲與泛紅，術後沒有傷口，常被用來幫患者改善皮膚紅的困擾(圖二)。脈衝光還能淡斑美白、美化皮膚質感。鉬雅銘、二氧化碳、飛梭雷射等，則是幫鼻瘤進行磨皮、修整增厚與變形的皮膚，讓皮膚表面平順。



魔幻極光脈衝光 淡化臉部泛紅實例

照片來源 張宜菁醫師

(美容醫學療程效果因人而異，有可能的風險與副作用，術前請諮詢專業醫師，並注重術後照護。)

(圖二) 魔幻極光脈衝光淡化臉部泛紅實例照片

酒糟是慢性而常復發的皮膚問題，當症狀發作，請到皮膚科治療，自行塗抹坊間藥膏、恐惡化病情；眼睛型酒糟需到眼科治療。請選擇溫和低敏的保養、清潔用品，並做好保濕。溫度高與辛辣的飲食、酒、日曬、壓力、運動，容易刺激酒糟發作，提醒您多注意。泛紅、血絲、鼻瘤可以雷射治療。為了達到良好療效、降低風險，建議您向瞭解酒糟性皮膚炎的專業醫師諮詢。

讓北醫附醫助您安心走天下

文 / 臺北醫學大學附設醫院 藥劑部藥師 王嫚筠

出國遊玩時，因氣候、飲食、生活起居等不同，人體接觸新環境可能會發生水土不服或不慎感染當地盛行的傳染病的情形。所以出發前應實際去了解當地疫情狀況，依照近期衛服部疾管署資訊，各傳染病之高風險流行地區整理如下表：

傳染病	高風險地區
黃熱病	非洲、拉丁美洲
流行性腦脊髓膜炎	非洲中部、沙烏地阿拉伯 (好發於每年 11 月至隔年 3 月)
傷寒	南亞、東南亞、非洲、中南美洲、加勒比海群島等地區 (自來水不普及或環境衛生較差的地區)
小兒麻痺	中東、非洲
日本腦炎	亞洲地區(例：中國、印度等)

[資料來源] <https://www.cdc.gov.tw/>

若您需要前往上述地區，通常會建議您先確認身體狀況，以及疫苗接種情形。依世界衛生組織(WHO)規定之證明書格式，部分國家規定入出境旅客應提供特定疫苗之國際預防接種證明書，旅客必須提早接種疫苗，並且取得證明書。

國際預防接種證明書(黃皮書)

疫苗種類	證書效期
黃熱病疫苗	終身有效
流行性腦脊髓膜炎疫苗	5 年
小兒麻痺疫苗	目前世界衛生組織無規定

若您對於這些疫苗有相關訊息須諮詢，歡迎至本院旅遊醫學門診掛號，請教醫師您所需要準備的藥物或需施打的疫苗。以下針對本院備有之疫苗進行介紹：

本院旅遊醫學門診疫苗品項

品項	注意事項 / 常見副作用
黃熱病疫苗 Stamaril® 廠牌 Sanofi Pasteur 劑量 0.5 mL/vial 	<ul style="list-style-type: none"> ● 活性減毒疫苗 ● 接種一劑後約 7~10 天即有終身保護力 ● 約 10~30% 接種者在 5~12 天內出現頭痛、肌肉痛、輕微發燒等類感冒症狀，約 1~2 天後會恢復

流行性腦脊髓膜炎疫苗 Nimenrix® 廠牌 Pfizer 劑量 0.5 mL/vial 	<ul style="list-style-type: none"> ● 不活化疫苗 ● 接種後約 7~10 天可產生保護力，保護力可維持 5 年 ● 接種部位可能有紅腫、痛情形，偶有倦怠、輕微發燒的症狀，約 1~3 天後會恢復
傷寒疫苗 Typhim Vi® 廠牌 Sanofi Pasteur 劑量 0.5 mL/vial 	<ul style="list-style-type: none"> ● 不活化疫苗 ● 接種後約 14 天可產生保護力，保護力可維持 2~3 年 ● 接種部位可能有紅腫、痛情形
小兒麻痺疫苗 IMOVAX® Polio 廠牌 Sanofi Pasteur 劑量 0.5 mL/vial 	<ul style="list-style-type: none"> ● 不活化疫苗 ● 未曾接種或接種史不明的成人，應接種 3 劑 ● 前 2 劑間隔 4~8 週 ● 第 3 劑與第 2 劑間隔 6~12 個月 ● 接種部位可能有紅腫、痛情形，偶有疲倦、食慾不振及發燒等
日本腦炎疫苗 Imojev® 廠牌 Sanofi Pasteur 劑量 0.5 mL/vial 	<ul style="list-style-type: none"> ● 活性減毒疫苗 ● 成人接種後約 14 天可產生保護力 ● 育齡婦女在接種疫苗後 4 週內宜避免懷孕 ● 少數於接種後 3~7 天可能出現全身無力、肌痛、食慾不振、發燒等症狀，會在數天內恢復

如何至本院施打相關疫苗？

流程：門診掛號(科別：家庭醫學科)→醫師諮詢→批價領藥→施打疫苗→診間領接種證明書。

出國旅遊除了有輕鬆的心情，更需要有安全的準備，才能放心出門，平安回家！

體重管理中心

健康減重 快樂享「瘦」的溫馨園地

肥胖 OUT！享瘦間歇 安全執行高強度間歇運動 曾國峰 臺北醫學大學運動教練

高強度間歇運動 (High intensity interval training, HIIT 以下簡稱 HIIT) 因其省時、有效減脂的因素，是近年來當紅的運動模式，當您要執行 HIIT 前，應先評估自身狀況，再設定適合自己的 HIIT 運動處方。

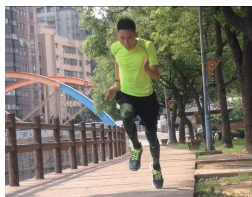
【運動類型】HIIT 的類型從高低衝擊徒手動作、滑步機、健走、跑步、游泳等等可提升並緩和心跳的動作皆可以選為運動的內容，可以依照自己對運動類型的熟悉度進行選擇與編排，如圖二、圖三。

【先前條件】執行 HIIT 的先前條件包含身體關節活動度、肌耐力與肌力、中低強度心肺適能是否足夠，避免造成運動傷害及不適感。如有慢性疾病則需要與醫師及運動教練討論執行 HIIT 的合適性。

【運動強度】HIIT 運動中可使用自覺強度 0-10 分量



圖一、運動前關節活動暖身



圖二、使用衝刺作為HIIT模式



圖三、使用徒手動作作為HIIT模式



圖四、運動後靜態伸展所使用的肌肉

表 (0 分最不累 10 分最累)，來評估運動強度高低，運動中大約落在 7-9 分即可。記得時時觀察運動中有無任何不適反應，找出自己適合的運動強度。

【運動時間與休息比】運動時間設定可由短暫 5 秒至 15 分鐘不等，運動時間愈長愈偏向訓練有氧代謝能力；休息時間由運動休息比決定，一般欲促進心肺或減脂者根據體能狀況高低，運動休息比可由 1:1 至 1:4，並在休息時間放慢動作速度或者進行低強度動作，讓心跳下降。初次執行 HIIT 者運動總時間可設定 20 分鐘，HIIT 運動經驗多者可視情況增加時間，最多不超過 1 小時。

【運動中注意事項】開始運動時可透過大肌群低強度動作熱身，並且確立正確姿勢；執行 HIIT 時注意身體是否有不適現象，並調整適合強度；運動過程需要補充水份，避免水分流失高於體重的 2%；運動後以低強度的動作緩和心跳，伸展使用到的肌群，如圖一、圖四。

門診時間	一	二	三	四	五	六
上午診 0830-1200	黃宏昌 (減重手術)	王偉 (減重手術)	劉才睿 (非手術減重)	李佩芬 (營養減重)	鄭侑琪 (營養減重)	王偉 (減重手術)
下午診 1330-1700			李佩芬 (營養減重)	徐偉峻 (減重手術)		

本中心營養諮詢門診，以一對一方式，協助有體重困擾的朋友，分析個別狀況，給予個人化營養指導，無論外食族還是自己烹調三餐，健康享瘦的飲食都變的簡單容易，輕鬆達到減重成效！



體重管理中心專線：(02)2737-2181 分機 8277

北醫體重管理中心

病人自主權利法

圓滿的人生，可以自己作選擇與安排，病人自主權利法幸福上路了！為了保障病人自身知情權的權利和選擇拒絕醫療權與善終決定的權利

二等親
二等親請參照民法規範，需至少一位一起參與「預立醫療照護諮商」。

醫療委任代理人
當意識昏迷或無法清楚表達意願時，代理人可表達我的醫療意願。

預立醫療照護諮商
二等親至少一位、醫療委任代理人(若有指定)一起到醫院討論《病人自主權利法》賦予我什麼權利。

預立醫療決定
意識清楚時事先簽署，當五種臨床條件發生時，請大家尊重我的決定。

五種臨床條件
末期病人、不可逆轉昏迷、永久植物人、極重度失智、政府公告的重症疾病。

預約前門診諮詢時段
(病人自主權利法) 02-2737-2181#8154

時段	星期一	星期二	星期三	星期四	星期五
早					
午	♥	♥	♥	♥	♥

臺北醫學大學附設醫院108年1月起已開設「預立醫療照護諮商門診」，預約諮詢或有相關問題請洽 (02)27372181 轉8154 社工室 相關資訊與說明請上本院網頁QR-Code

拒絕性騷擾

勇敢說不

注意：
對他人性騷擾者，可由主管機關處1~10萬元罰鍰！
若觸犯刑法，將處2年以下有期徒刑、拘役或科或併科新台幣10萬元以下罰金
被害人還可要求加害人負擔賠償責任！

請撥 192 轉分機 3365 或 4553
※可撥至各地警察局長官機關、被害人所屬單位或在地主管機關

臺北醫學大學附設醫院 108年頭頸癌病友活動

心理調適做得好，癌症問題沒煩惱。
對疾病和治療都有正向幫助。
不啻是病友或家屬，相信生病都會讓您經歷過無止盡的擔憂。
這次邀請精神科羅國軒主任來分享小撇步，讓我們重拾力量面對生活壓力及適應失能困擾，為我們的身心健康再加分！
另外，邀請芳療吳田祥老師，設計治療期間及術後疼痛舒緩的放鬆瑜珈課程，這次還可以自己動手製作精油滾珠瓶呢！

活動時間：108年09月28日(六)上午09:00-12:00
活動地點：第一醫療大樓 5樓 1051會議室
活動費用：免費！活動後還備有精緻餐點！

活動時間	活動內容	與會者
09:00-09:20	報到	全體人員
09:30-10:30	別讓失眠找上你 病友與照顧者心理調適小撇步	羅國軒 精神科 羅國軒 主任
10:30-12:00	精油滾珠瓶 DIY-術後頸部舒緩按摩 病友與照顧者之心靈抒壓	香氣行者 吳田祥 芳療師

※報名專線：(02)2737-2181 分機 3906 邱莉文 社工師
※此次活動有人數限制，請來電報名，將為您和家人保留名額

『月圓人團圓』中秋健檢專案

「月滿滿，桂香飄，年年歲歲望今朝。」中秋佳節即將來臨，在這個美好節日裡，與親友們一同聚會烤肉並欣賞皎潔明月，閒暇之間品嚐美味月餅，真是人生一大樂事。但向來注重身體保健的您，深知高熱量的烤肉與月餅對健康是一大隱憂，適量地享受中秋佳餚，才不用擔心對健康造成的影響。北醫健康管理中心關心您的健康，並精心規劃中秋健檢專案，由我們來為您及家人的健康把關。

「尊榮安心」中秋專案，針對欲了解代謝症候群、完整腦及心血管健康狀況與未來得病風險者，提供專屬檢查項目與尊榮精緻服務。

【尊榮安心健檢專案】

引進精密超高陣列雙球管心臟冠狀動脈電腦斷層(DSCT)，搭配腦部 3T-MRI/MRA、心臟超

音波、甲狀腺超音波、頸動脈超音波、代謝症候群及心臟機能檢查，並提供完整心血管疾病風險因子評估及血液腫瘤相關指標，由專業的心臟科與健檢專科醫師聯手為您提供最周延的心血管健康評估。

預約期限：2019年9月1日～2019年9月15日

檢查期限：2019年9月1日～2019年9月30日



期許在您信任託付的同時，回饋您專業與安心！

北醫附醫健康管理中心 關心您

健康檢查預約專線 電話：(02)2737-2181 分機 8325#322-323

(詳細活動內容請洽詢本中心，本中心保有修改活動內容之權利)

美容醫學中心

太陽好大，曬黑、曬傷了怎麼辦？

暑假來臨不少人開始計劃旅遊，親近大自然走訪海邊、爬山、淨灘。可是，若一不小心就曬傷了，變成黑美人、皮膚出現黑斑、或讓原先的斑變得更深、更多、膚色更不均匀，怎麼辦呢？

1. 曬傷後的肌膚處於發炎狀態，此時不可急於使用美白產品或去角質，可能會造成過敏刺激的反應。若只有輕微紅腫，可以多冰敷、加強保濕、鎮定舒緩，如玻尿酸保濕、甘草酸鎮靜舒緩或使用神經醯胺保養品幫助表皮角質修復。若真的起了水泡、脫皮，要盡量少碰水、趕快看醫生，把傷口照顧好、避免感染與發炎。

2. 曬後也別忘了多喝水，多攝取含維生素C的食物，如奇異果、芭樂、檸檬……等等。

3. 曬傷復原後，除了做好防曬保護皮膚，擦維他命C保養品也可以幫助抗氧化、預防及改善黑色素沉著。

若是曬後肌膚變黑了該來怎麼辦呢？建議可以先保養與防曬一、兩個月，等待部分色素代謝。仍沒有淡化的話，建議諮詢專業醫師，透過一些美白藥膏、雷射療程來淡化色素、斑點問題。皮秒雷射、脈衝光等光療，術後沒有傷口，可針對皮膚內的黑色素施打，讓黑色素被擊碎、破壞，再由人體的吸收、代謝、而移除色素斑塊。所以，曬黑或曬出新的斑，請先不要道聽塗說、自行購買坊間的藥品，可以到門診向專業醫師求助，透過雷射光療等治療，搭配平時保養與防曬，用科學的方法改善。

北醫美容醫學中心關心您的健康與美麗。預約諮詢治療：請來電 (02) 66367135 或 (02)27372181 分機 8215。

輕盈緊實、臉頸部拉提 美國極線音波拉皮

美麗自然、雕塑輪廓線 玻尿酸微整形注射

打擊黑斑、淨白透亮肌 美國皮秒雷射

修補坑疤、平滑細緻肌 哈佛光學滾輪飛梭

<https://tmuh-beauty.com>



春夏美人季

北醫美容醫學中心服務專線：(02)6636-7135
預約信箱：tmuhbeauty@h.tmu.edu.tw

九月活動講座

■ 衛生教育講座

講題：口腔保健及潔牙技巧

日期：2019年9月4日(三)下午15:30~16:00

地點：第一醫療大樓 2F 牙科候診大廳

講者：陳昱方 醫師

講題：肝癌

日期：2019年9月6日(五)下午13:00~13:30

地點：第三醫療大樓 1F(藥局前)

講者：高偉育 醫師

講題：守護健康，從“心”開始 - 心律不整 AI 篩檢計畫

日期：2019年9月11日(三)下午13:00-14:00

地點：第三醫療大樓 1F(藥局前)

講者：詹超舜 醫師、羅孟宗 教授、徐千舜 醫師

講題：安寧療護暨器官捐贈宣導

日期：2019年9月17日(二)下午13:10~13:50

地點：第三醫療大樓 1F(藥局前)

講者：楊伊雯 護理師、林旻諭 護理師

講題：慢性腎臟病

日期：2019年9月20日(五)下午13:00~13:30

地點：第三醫療大樓 1F(藥局前)

講者：高治圻 醫師

講題：癌症治療副作用飲食建議

日期：2019年9月24日(二)上午10:30~11:00

地點：第二醫療大樓 1F(癌篩櫃台前)

講者：李慧真 營養師

講題：頭頸癌病友講座

日期：2019年9月28日(六)上午09:00~12:00

地點：第一醫療大樓 5F 1051 會議室

講者：鐘國軒 主任、吳宙姪 芳療師

報名電話：(02)2737-2181 分機 3906 邱莉文 社工師

講題：風濕免疫健康講座(乾癬、乾癬性關節炎、異位性皮膚炎)

日期：2019年9月28日(六)下午12:30~15:30

地點：第一醫療大樓 5F 1051 會議室

講者：張棋楨 主任、邱啟勝 醫師、林子閔 醫師

■ 門診糖尿病講座

講題：糖尿病病人自我情緒照顧

日期：2019年9月27日(五)下午13:00~13:30

地點：第三醫療大樓 1F(藥局前)

講者：劉力瑄 社工師

■ 窈窕瘦身講座

講題：增肌減脂蛋白質吃對了嗎？

日期：2019年9月19日(四)下午13:10~13:40

地點：第三醫療大樓 1F(藥局前)

講者：李佩芬 營養師

■ 用藥指導講座

講題：疫苗介紹 - 小兒疫苗、流感疫苗及成人疫苗

日期：2019年9月18日(三)下午13:10~13:40

地點：第三醫療大樓 1F(藥局前)

講者：王嫚筠 藥師

■ 小兒科健兒門診 - 疫苗注射

卡介苗預防注射時間：星期一上午 / 徐瑞聲 醫師

疫苗注射公告：

1. 為因應衛生局疫苗管控，施打卡介苗(BCG)者，一律採集中施打方法。(時間如上公告)
2. 卡介苗有2小時的時效性，新生嬰兒會優先安排看診注射，欲施打其他針劑者，為避免久候，建議改掛它日健兒門診時間，以節省您寶貴的時間。

諮詢電話：(02)2737-2181 分機 8253

■ 2019年07月份捐款芳名錄

1,000,000	采億興業股份有限公司、禾潤投資股份有限公司
1,000,000	洪藍生、佐儀股份有限公司
500,000	財團法人育秀教育基金會
300,000	采旺興業股份有限公司
105,000	泰沂科技股份有限公司
100,000	財團法人基督教史懷哲宣道會
69,432	蔡孟慧
51,099	姜慶武
50,000	醫世紀健康管理顧問股份有限公司
43,348	呂志正
33,500	吳瑞庭
30,000	邱仲峰
24,589	陳俊安
24,341	陳明哲
23,648	廖英藏
20,000	龐國玉
20,000	陳守誠
17,325	林佳洋
15,394	張葉森

10,690	連政義
10,000	台兒診所、陳麒安
7,262	林寅雄
6,915	本多秀光
5,000	吳渭川
4,726	張尚哲
4,600	邱朋錦
4,571	楊孟儒
4,000	吳昌東、黃志暉
3,000	一綺實業股份有限公司、陳彥愷
2,000	曹麗卿
1,500	傅江碧戀
1,000	林信忠、湯莉蓉、劉正典
700	程勝騏
600	羅華美
500	莊月滿、張瑞傑、黃政照、柳瑞夢
500	許百珍、無名氏、陳美香
300	楊崧莞、陳姮秀、李青純、陳盈臻
290	邱錦洲



■ 2019年07月份社工基金補助徵信錄

項目	補助對象	補助金額
醫療補助	張O欽	14,000
急難救助	謝O伶	3,500
	鍾O闊	11,500
合計	3人次	29,000元

*「社工基金 醫療急難專戶」：

捐款管道：歡迎您親至第三大樓1樓社工室，或來電詢問捐款方式，感謝您！

聯絡方式：北醫附醫社工室 (02)2737-2181分機8148

本院收到捐款後會立即為您開立「捐款收據」，請妥善保存以供年度抵扣所得稅使用；承辦單位將於次月門診時刻表上公開表達感謝！

大樓別	科別	診察室	週一			週二			週三		
			上午	下午	夜間	上午	下午	夜間	上午	下午	夜間
第三大樓二樓	教學門診 ※註1			林時宜 (一般醫學科)(6C)			林烈生 (神經外科)(3A)		葉曙慶 (內科內科)(21A)	周正邦 (中醫7D-2)(限約診)	
				王呈璋 (婦科)(19A)			林秀真 (兒科)(19A)		吳政誠 (泌尿科)(10A)	陳嘉哲 (直腸外科)(6C)	
	皮膚科	1A	胡俊弘 (免疫皮膚學) 1101	蔡秀欣 1111	林明秀 1132	林明秀 (09:00看診) 1132	張宜菁 (14:00看診) 1130	蔡秀欣 1111	林明秀 (09:00看診) 1132	蔡秀欣 1111	張宜菁 1130
		2A	張宜菁 (09:00看診) 1130	張引碩 1144		顏貝珊 (09:00看診) 1131	李宗儒 1146		張引碩 (09:00看診) 1144	李宗儒 1146	李宗儒 1146
	美容醫學中心 (預約制、來電預約)(雷射、光療、微整形)	2A-1	張引碩 (09:00看診) 9109			張宜菁 (09:00看診) 9109	王國憲 (14:00看診) 9105		簡雄飛 (09:00看診) 9132	林明秀 (14:00看診) 9110	蔡秀欣 9102
	體重管理中心 (減重門診)	7A	黃宏昌 9409			王偉 9402		劉才睿 (內科減重) 9407			
	疝氣特別門診						陳偉傑 (11A) 0831			顧芳瑜 (11A) 0833	
	消化系外科 (胃腸肝膽胰)	3A									
		6A	黃昱閔 0392			徐偉峻 0395	黃昱閔 0392				
急症外傷外科 (單孔腹腔鏡)	3A			黃宏昌 0399	王偉 9402						
	6A			張聖為 0379					賴俊圻 0369	賴俊圻 0369	
大腸直腸外科	5A	郭立人 0328	魏柏立 0361	黃彥鈞 0311		黃彥鈞 0311	陳嘉哲 (6A) 0737	郭立人 0328	魏柏立 0361		
	6C								陳嘉哲 (教學門診) 0737		
胸腔外科	3A				嵯靖 0394		吳維喬 0317				
	8A		簡雄飛 0332		陳國鼎 0380			李維棠 0375	張承仁 0378		
小兒整形外科	8A				陳國鼎 0380						
	3A	葉聰賜 0389	袁明琦 0373		許文憲 0340 (5A:雙週看診)			許傳智 0388			
心臟血管外科	7A		施俊哲 (9/16開始)			葉聰賜 0389			陳瑞雄 0320		
	1C-1	杜世興 (限80名) 0344	杜世興 (14:00看診) 0344		黃振僑 0397	黃振僑 0397		黃宏昌 0374	黃宏昌 0374		
	1C-2				李冠德 (血腫科) 0341			王文科 0356	陳清祥 (限26名) 0359		
乳房醫學中心	1C-3	王文科 0356			沈陳石銘 0353	郭嘉駿 (放腫科) 0444		曾慧恩 (血腫科) 0271	黃姚儒 (放腫科)(3C) 0421		
		吳家佑	吳家佑	祁力行	彭伯宇	吳家佑	顏明良	吳智偉	劉定國	吳家佑	
口腔顎面外科 (此7名由醫師自行安排掛號掛放)											
第二大樓B1	兒童牙科					蔡蔭玲					
						陳佩璇	鄭信忠	鄭信忠			
第二大樓二樓	齒顎矯正科					曾頌惠 1409 (12C-1)	賴建宏 1406	曾頌惠 1409 (12C-1)			
						許信德 (35A) 0523	林哲玄 0937				
第一大樓二樓	復健科 (早療、語療、心療)	12C				蔡明蘭 0440					
						陳中明 0421					
第一大樓二樓	耳鼻喉科	36A				陳國鼎 0380					
第一大樓二樓	小兒科 (新生兒、早療、遺傳、心臟)	12A									
		15A									
第一大樓二樓	精神科	12D									
第一大樓二樓	整形外科	8A									
第一大樓二樓	小兒神經外科	6A									
第一大樓二樓	腦、神經外科	3A	蔣永孝 (8A)		吳忠哲 (8A)		林烈生 (教學門診)			鄒易學 0713	
		6A		林建和 0714	林建和 0714						
第一大樓二樓	泌尿科	9A	鄭泳松 0707	蔣永孝 0701		羅文政 0345	羅文政 0345		鄭泳松 0707	蔣永孝 0701	
		10A			顧芳瑜 0833			劉明哲 (限70名) 0817	吳政誠 (教學門診) 0828		
第一大樓二樓	一般泌尿	11A			吳政誠 0828	陳偉傑 0831	葉劭德 (泌尿腫瘤) 0515	陳偉傑 0831	顧芳瑜 0833	陳偉傑 0831	
		10A	林孝友 0809	林孝友 0809		張景欣 0828	張景欣 0828		林孝友 0809	張景欣 (11A) 0828	
第一大樓二樓	泌尿腫瘤 男性不孕	11A	吳建志 0551								
第一大樓二樓	婦科	17A	金宏諱 0551	邱彥諧 0553		黃佩慎 0555	王懿德 0542	黃佩慎 0555	黃佩慎 0555	陳菁徽 0546	黃佩慎 0555
		18A	劉偉民 0551		陳菁徽 0546	劉安潔 0531	劉偉民 0531				
第一大樓二樓	產科	19A	張景文 0555	王呈璋 (教學門診) 0555		陳菁徽 0546			張景文 0555	劉安潔 0531	
		20A	李怡萱 0553		王懿德 0542						
第一大樓二樓	不孕科	18A		區慶建 0515					簡立維 0512	區慶建 0515	
		17A		陳啟煌 (19A)(17:00看診) 0529	楊鵬生 0529		陳啟煌 (19A) 0529			陳菁徽 0546	楊鵬生 (19A) 0529
第一大樓二樓	生殖醫學中心(限約診)	18A			陳菁徽 0546	陳菁徽 (19A) 0546		譚舜仁 (20A) 0561	譚舜仁 0561	游姿寧 (20A) 0566	

※診間號『A』在第三醫療大樓，診間號『C』在第二醫療大樓，診間號『D』在第一醫療大樓
 ※註1. 教學門診由實習醫師或住院醫師先行問診後，再由主治醫師親自診治，限掛10名
 ※註2. 顏顏中心請優先掛整形外科陳國鼎醫師，此為顏顏專科門診。

9/13 中秋節 停診
10/10 國慶日 停診

週 四			週 五			週 六	
上午	下午	夜間	上午	下午	夜間	上午	下午
	丁禮莉 (放產科)(3C)		祈力行 (口腔顎面外科)				
	陸清松 (神經內科)(9/26)						
	陳萍和 (中醫7D-2)(限約診)						
	高治圻 (腎臟內科)(21A)						
林明秀 (09:00看診) 顏貝珊 (09:00看診)	張引碩 1144		張宜菁 1139 (09:00看診)	蔡秀欣 1111	張引碩 1144	李宗儒 1146 (09:00看診)	
張承仁 (09:00看診)	林明秀 9110 (14:00看診)	柯威志 9108	李宗儒 9119 (09:00看診)	張宜菁 9109 (14:00看診)		張宜菁 9109 (09:00看診)	
	徐偉峻 9410					王偉 9402	
約門診或諮詢：(02)5550-6395							
徐偉峻 0395 (6A)			黃振僑 0397 (1C-3)				
						陳瑞杰 0308	
徐偉峻 0395		黃昱閔 0392 (專退看診)				黃宏昌 0399 (6A)	
	徐偉峻 9410					王偉 9402	
徐偉峻 0395	徐偉峻 9410 (7A)		王偉林 0382	湯堯舜 0376 (6A)		外科醫師 (8A)	
黃彥鈞 0311	郭立人 0328		魏柏立 0361		陳嘉哲 0737		
	禱 靖 0394		吳維喬 0317				
陳國鼎 0380			李維棠 0375				
陳國鼎 0380							
		許傳智 0388 (專退看診)	袁明琦 0373			許傳智 0388 (6A)	
杜世興 0344 (限80名)	杜世興 0344 (14:00看診)		王文科 0356	王文科 0356		黃振僑 0397 (限60名)	
			沈陳石銘 0353			王文科 0356 (專退看診)	
沈陳石銘 0353			黃振僑 0397				
顏明良	祁力行	彭伯宇	張文乾	顏明良	顏明良	顏明良	
陳佩璇 邱鈺婷							
賴建宏 1406							
	陳榮哲 0941						
楊 晨 0412	楊 晨 0412						
陳中明 0421							
黃宇銳 1322							
陳國鼎 0380							
	黃棣棟 0712						
楊宜珊 0715							
吳忠哲 (7A)				鄭泳松 0707			
蔣永孝 0701		林建和 0714	羅文政 0345	吳忠哲 0706		羅文政 0345	
	吳政誠 0826	陳偉傑 0831		羅詩修 0834	羅詩修 0834		
			劉明哲 0817	劉明哲 0817		劉明哲 0817	
張景欣 0828	葉劭德 (11A)		葉劭德 0810			林孝友 0809	
吳建志 0805							
邱彥諧 0553	王懿德 0542	陳菁徽 0546					
			劉偉民 0531				
			金宏諱 0551	張景文	劉宏潔	金宏諱 0515	
區廣建 0515		金宏諱 0551	邱彥諧 0553	王懿德 0542		區廣建 0515	區廣建 0515
	陳啟煌 (19A)	陳菁徽 0546		譚舜仁 0561	游姿寧 0566	游姿寧 0566	
	李怡萱 0563	李怡萱 0563	李怡萱 0563 (20A)				

日	一	二	三	四	五	六
1	2	3	4	5	6	7
8	9	10	11	12	13	14
15	16	17	18	19	20	21
22	23	24	25	26	27	28
29	30					

日	一	二	三	四	五	六
		1	2	3	4	5
6	7	8	9	10	11	12
13	14	15	16	17	18	19
20	21	22	23	24	25	26
27	28	29	30	31		

掛號作業說明

智慧型手機，行動掛號APP

請重新安裝下載資訊

- Android Phone : 至Android Market 搜尋『北醫行動掛號』
- iPhone : 至App Store 搜尋『北醫行動掛號』



iOS



Android

電話掛號

- 語音電話掛號：(服務時間：24小時全天候)
2377-1866 2377-1323
- 人工電話掛號：**2738-0032**
服務時間：8:00~16:00 (週六 8:00~12:00)
8:00~9:30為巔峰時段，請多利用語音與網路掛號。
- 網路掛號、醫師停代診、看診進度查詢
公告網址：www.tmuh.org.tw

現場掛號

- 當天門診現場保留號之掛號作業，不論上午、下午或夜間門診一律於上午6:00由觸控式掛號機開始受理，櫃檯8:00接續提供服務。
- 掛號截止時間：上午11:00 下午4:00 夜間8:00

觸控式自動掛號機

全天24小時接受「預約掛號」本日門診(現場掛號)開始時間為早上6點，各看診時段掛號截止時間為：
 上午診11:00掛號截止
 下午診16:00掛號截止
 夜間診20:00掛號截止
 * 機器異常時，請聯絡門診組，分機8144

語音掛號當診預約受理時間

上午診：10:30掛號截止
 下午診：15:00掛號截止
 夜間診：19:00掛號截止

到診時間

上午門診：8:30~11:30
 下午門診：13:30~16:30
 夜間門診：18:00~20:00

看診時間

上午門診：8:30~12:00
 下午門診：13:30~17:00
 夜間門診：18:00~20:30

大樓別	科別	診察室	週一			週二			週三			
			上午	下午	夜間	上午	下午	夜間	上午	下午	夜間	
第三大樓二樓	一般兒科	12A	顏瓊瓏 0427	徐瑞聲 0442		蔡明蘭 0440 (早療門診)	張璽 0433		顏瓊瓏 0427	賴建丞 0419 (1400看診)		
		13A	簡睦叟 0444	陳中明 0421		劉彥麟 0437	林秀真 (教學門診)		徐瑞聲 0442	吳俞岫 0450 (911-925) (限400看診)		
		15A			何俊儀	陳中明 0421		張璽 0433	張璽 0433			
		15A-1				何俊儀	簡睦叟 0444					
			兒童胸腔/新生兒科：陳中明； 小兒內分泌科/遺傳科：楊晨； 小兒過敏氣喘科：顏瓊瓏、賴建丞； 小兒神經外科：黃隸棟； 小兒神經科：蔡明蘭、張璽； 小兒血液腫瘤科：張家堯、劉彥麟；									
	健兒門診(疫苗注射)	15A	徐瑞聲 0442 (卡介苗注射)	張家堯 0425			顏瓊瓏 0427			張璽 0433		
第二大樓一樓	社區醫學部	高山旅遊門診(自費)	6C									
		職業醫學科 高齡醫學整合門診 (可掛家醫科)	6C-2	蘇千田 0122				蘇千田 (6C-3)(限約診)	蘇千田 0122			
			1C/2C	曾崧華 0177			林神佑 0130			曾崧華 0177		
		家庭醫學科 (張詩鑫、陳揚卿可 掛減重門診)	6C-1			陳怡誠		林昱君 0167		王森德 0129	曾崧華 0177	
			6C-2	蘇千田 0122	林章賢 0160		王森德 0129	張詩鑫 0169	蘇千田 0122	陳揚卿 0176		張正生 0159
			6C-3		王俊琪		詹雅茹			詹雅茹	陳宥達	
		旅遊暨疫苗門診 (成人健檢)		請掛家醫科門診								
駕照體檢 (一般與職業)		視野、夜視體檢需求民眾，請掛6C-2門診：週二下午、週四下午、週										
第二大樓二樓	復健科	12C-1	賴建宏 1406	陳弘生 1434		曾頌惠 1409 (限25名)	侯文萱 1432	曾頌惠 (限30名)	曾頌惠 1409 (限25名)	潘健理 1433 (9/25限約診)(自費門診)		
		12C	洪詩惟 1437 (9/9-9/23)	康峻宏 1420 (限90名)	陳適卿 1401	陳適卿 1401	賴建宏 1406		陳適卿 1401	洪詩惟 1437	康峻宏 1420 (限70名)	
			早期療育發展遲緩：曾頌惠； 復健輔具與足部特診：陳適卿、賴建宏； 運動醫學特別門									
			早期療育聯合門診每週二、三上午及週二夜間 小兒科：蔡明蘭醫師 精神科：李儒卿醫師 復健科：									
第三大樓二樓	神經科	16A-1	呂昱益 1208	袁瑞昱 0212		魏群人 1202	楊智超 1206 (9/24)		袁瑞昱 0212		魏群人 1202	
		16A-2	葉篤學 1205	蔡睿蘋 1203	蔡睿蘋 (腫脹特別門診)	葉篤學 1205	林鼎鈞 0281		呂昱益 1208	葉篤學 1205		
		16A-3	林鼎鈞 0281	許昭俊 0233		李昆洋 1204	許昭俊 0233		游家銘 0288	胡朝榮 0272		
	一般內科		畢偉楓 0257	李凱靈 0254 (29A)	莊涵瑀 0273 (30A)	邱啟勝 0297 (1D-3)	施崇鴻 0268 (28A)	陳立遠 0207 (29A)	林子閔 0217 (1D-2)	林寶英 0263 (21A)	邱啟勝 0245 (1D-3)	
		30A	翁瑄甫 0251 (衛教門診)	黃千玲 0209 (衛教門診)		黃千玲 0209 (衛教門診)	翁瑄甫 0251		林榆培 0246	黃千玲 0209 (衛教門診)	許重輝 0239 (衛教門診)	
		31A									許重輝 0239	
		黃千玲：糖尿病進階治療特別門診(星期二上午)； 許重輝：甲狀腺特別門診(星期三晚上)； 林榆培：										
	心臟內科	25A	畢偉楓 0257	高永達 0225	施俊明 0240	蕭成儀 0298				施俊明 0240		蕭卜源 0283
		26A	黃群耀 0278		陳志維 (高血壓特別門診)		畢偉楓 0257	張念中 0204	詹宏泰 0203	楊宗霖 0210	高永達 0225	
		27A	楊宗霖 0210	蕭成儀 0298	詹超舜 0287	徐千彝 0294	陳志維 0259	姜廣興 0208	張念中 0204	姜廣興 0208	徐千彝 0294	
		33A-1										
		23A										
	腎臟內科	33A	方德昭 0297			高治圻 0258	葉曙慶 0214	陳錫賢 0253	陳錫賢 0253		葉曙慶 0214	
		33A-1		蔡啟仁 0279	吳岳霖 0218		吳麥斯 0220		林彥仲 0205	吳岳霖 0218		
		21A							葉曙慶 0214 (教學門診)			
						林彥仲 (限約診)						
	移植門診 (限約診)	33A	方德昭 0297			高治圻 0258			陳錫賢 0253			
		33A-1							林彥仲 0205	吳岳霖 0218		
		糖尿病腎病變：方德昭、林彥仲、吳岳霖； 腎絲球腎炎/水腫：林彥仲、葉曙慶、高治圻； 多 腎移植：高治圻、陳錫賢、方德昭； 血尿/腎結石：葉曙慶、林彥仲； 惡										
	胃腸肝膽科	21A	粟慧嫻 0250	高偉育 0234	唐瑞祥 0277	唐瑞祥 0277	簡錫淵 0248	簡錫淵 0248			林寶英 0263	
22A		劉正典 0222	潘 憲 0201	張君照 0221	劉正典 0222	林時宜 0235			潘 憲 0201	甘育安 0223		
23A					張 甄 0270			高偉育 0234 (肝炎特別門診)		甘育安 0223		
胸腔內科	26A				周俊良 0249			施崇鴻 0268 (31A)	陳美娟 0268 (33A)			
	28A	蕭世欣 0232	鍾啟禮 0229		黎書亮 0227	施崇鴻 0268	吳宗翰 0237	鍾啟禮 0229	黎書亮 0227	李凱靈 0254		
	32A	周百謙 0231	李凱靈 0254	陳美娟 0238	周百謙 0231	陳美娟 0238		蕭世欣 0232	施崇鴻 0268			
成人感染科	29A	劉欣怡 0211		李垣樟 0243	劉欣怡 0211	莊涵瑀 0273	陳立遠 0207	莊涵瑀 0273	李垣樟 0243			
	30A			莊涵瑀 0273								

週 四			週 五			週 六	
上午	下午	夜間	上午	下午	夜間	上午	下午
簡睦叟 0444	楊 晨 0412		徐瑞聲 0442	顏瓊瓊 0427		楊 晨 0412 (限省生長發育)	
劉彥麟 0437	林秀真 0414		王靜韻 0443	張家堯 0425		賴建丞 0419	
陳中明 0421		簡睦叟 0444	張 璽 0433			蔡明蘭 0440	
何俊儀	何俊儀			蔡明蘭 0440			

小兒感染科：林秀真、王靜韻； 小兒新陳代謝/遺傳科：徐瑞聲； 小兒腎臟科：何俊儀
小兒心臟科：吳俞晔； 小兒腸胃科：簡睦叟

	蔡明蘭 0440			陳中明 0421			
		高偉峰 (停診)					
			蘇千田 0122 (6C-1)				
林神佑 0130			曾崧華 0177				
林神佑 0130 (1C+2C)	林神佑 0130	王森德 0129	蘇千田 0122	陳宥達 (9/7)	林章賢 0160	林神佑 0130 (9/7)	
	張詩鑫 0169	徐俊榮 0164	李欣岱 0128	陳揚卿 0176		陳揚卿 0176 (9/14-9/29)(6C-1)	
王俊琪	林昱君 0167		林神佑 0130	黃 立		蘇千田 0122 (9/21)(6C-1)	

五下午

洪詩惟 1437	康鈞尉 1435			曾頌惠 1409			
賴建宏 1406	康峻宏 1420 (限90名)	洪詩惟 1437	康峻宏 1420 (限100名)	洪詩惟 1437	賴建宏 1406	林嘉韻 1439	

診：康鈞尉

曾頌惠醫師 (12C-1診療室) 預約專線：2737-2181總機轉1212、1210(限6歲以下)

蔡睿蘋 1203	陸清松 1207 (9/26)教學門診	林鼎鈞 0281	袁瑞昱 0212			陳紀勳 0241	
魏群人 1202	葉篤學 1205 (動作障礙特別門診)		蔡睿蘋 1203	魏群人 1202		林鼎鈞 0281	
許昭俊 0233 (失智症特別門診)	李昆洋 1204		許昭俊 0233	呂昱益 1208		呂昱益 1208	
林時宜 0235 (23A)	劉欣怡 0211 (27A)	楊宗霖 0210 (25A)	林彥仲 0205 (32A)	姜廣興 0208 (31A)	吳宗翰 0237 (28A)	陳錫賢 0253 (32A)	
翁瑄甫 0246 (衛教門診)	翁瑄甫 0251		許重輝 0239 (衛教門診)	黃千玲 0209 (衛教門診)	翁瑄甫 0251	林榆培 0246	
林榆培 0246 (33A-1)							

糖尿病預防特別門診(星期四上午)； 翁瑄甫：糖尿病進階治療特別門診(星期四下午)

高永達 0225	楊騰芳 0213 (13:00-15:30)	楊宗霖 0210		施俊明 0240		畢偉楓 0257	
蕭成儀 0298		黃群耀 0278	黃群耀 0278		畢偉楓 0257		
徐千彝 0294	詹超舜 0287		詹超舜 0287	姜廣興 0208		蕭成儀 0298	
	蕭卜源 0283			徐千彝 0294		蕭卜源 0283	
						陳志維 0259	
陳振文 0282	方德昭 0297	高治圻 0258	林彥仲 0205	高治圻 0258	林彥仲 0205	陳錫賢 0253	
			吳岳霖 0218		方德昭 0297 (9/13-9/27)		
	高治圻 0258 (教學門診)						
高治圻 (限約診)			陳錫賢 (限約診)	方德昭 (限約診)			
	方德昭 0297		林彥仲 0205	高治圻 0258	林彥仲 0205	陳錫賢 0253	
			吳岳霖 0218		方德昭 0297 (9/13-9/27)		

囊性腎病：陳錫賢、方德昭

性高血壓/電解質：吳岳霖、高治圻

粟慧嫻 0250		林寶英 0263	方冠傑 0202		高偉育 0234	林寶英 0263	
唐瑞祥 0277	簡錫淵 0248	張 甄 0270	劉正典 0222	甘育安 0223	粟慧嫻 0250	張 甄 0270	
林時宜 0235	張君照 0221	方冠傑 0202	張君照 0221				
	周俊良 0249						
施崇鴻 0268	黎書亮 0227	徐上富 0200 (衛教門診)	李凱靈 0254	鍾啟禮 0229	吳宗翰 0237	徐上富 0200	
郭漢彬 0215			郭漢彬 0215	蕭世欣 0232		周百謙 0231	
陳立遠 0207	劉欣怡 0211		陳立遠 0207	楊靖慧 0280 (特別門診)		李垣樟 0243	

掛號作業說明

注意事項

- 1.網路、語音、電話掛號、自助掛號機開放預約日為28天。
- 2.初診民眾請先至初診櫃檯辦理報到。
- 3.牙科或各科特殊檢查均需由醫師簽圖安排後辦理預約。
- 4.門診時間表所列醫師，如遇醫師臨時公出、休診可能有所變動，敬請見諒。
- 5.預約後無法就診者，請利用網路或人工專線取消，以免被列入爽約。
- 6.星期日休診，急診24小時照常看診。

診斷書申請流程

- 1.住院病人由醫師開立 → 住院櫃檯繳費 → 出院時持收據至關防櫃檯蓋章
- 2.門急診請醫師開立 → 批價櫃檯繳費 → 持收據至關防櫃檯蓋章
- 3.再申請(三個月內曾開立) → 關防櫃檯申請 → 至批價櫃檯繳費 → 至關防櫃檯蓋章
- 4.再申請(超過三個月) → 門急診掛號請醫師開立 → 批價櫃檯繳費 → 關防櫃檯蓋章

外籍看護工「診斷證明書及巴氏量表作業流程」

- 1.住院中申請 → 關防索取表格 → 由醫師開立 → 經二位醫師評估 → 完成送至關防櫃檯寄交申請人及長期照護中心
- 2.門診申請 → 門診掛號醫師開立(需由醫師評估病況及符合1年內看診4次以上者) → 經二位醫師評估 → 完成送至關防櫃檯寄交申請人及長期照護中心

病歷影本申請作業

- 1.申請方式：關防櫃檯申請
- 2.申請資格：
 - (1)病人本人持身份證明文件正本(身分證、駕照、具照片之健保卡、護照等雙證件)(法定監護人須持其身分證正本及病人戶口名簿)。
 - (2)病人之配偶、直系血親及代為申請者需持雙方身份證明文件(或戶口名簿)、圖章及病人親自簽署之書面同意文件(需載明委託意旨及範圍)(重症昏迷、死亡、未成年者其監護人免附)或本院「病歷資料影印委託同意書」提出申請。
- 3.申請書及委託書可於本院網站就醫指南中下載 <https://www.tmu.org.tw>
- 4.申請時間：週一至週五：9:00~20:00
週 六：9:00~12:00
國定假日申請，請參考本院上班公告
- 5.影印病歷作業時間
 - (1)檢驗(查)報告及病歷摘要：1~3工作天
 - (2)全本病歷：1~14工作天

服務諮詢電話

藥物諮詢：(02)2737-2181#8130、8434
健康/戒菸諮詢：(02)2737-2181#8245
意見反應專線：(02)2737-5593
志工服務：(02)2737-2181#3114、8118
轉診服務：(02)2735-9903
急診服務：(02)2737-2181#8101-8105
癌症篩檢：(02)2737-2181#1114、8223、3936、3937

大樓別	科別	診察室	週一			週二			週三			
			上午	下午	夜間	上午	下午	夜間	上午	下午	夜間	
第一大樓一樓	內科部	風濕免疫過敏科	1D-2	張棋楨 0236 (生物製劑種痘)	林子閔 0217	林子閔 0217			張棋楨 0236	林子閔 0217		
			1D-3				邱啟勝 0245				邱啟勝 0245	
		過敏特別門診	1D-2		林子閔 0217	林子閔 0217				林子閔 0217		
		痛風特別門診	1D-3				邱啟勝 0245				邱啟勝 0245	
第一大樓二樓	耳鼻喉科	35A	葉啟偉 0932	薛如茵 0919		許信德 0923	陳榮哲 0941	陳榮哲 0941	葉啟偉 0932	林雅芳 0942		
		36A	林哲玄 0937	林飛麟 0935			林哲玄 0937		林哲玄 0937			
		38A	林飛麟 0935									
第三大樓B1	血友病門診(血友病中心)	37A				張家堯 1601 (14:00會診)			蔡佳叡 1604 (14:00會診)			
第二大樓一樓	腫瘤醫學中心	血液科	1C				李冠德 0224 (1C-2)	李冠德 0224		李冠德 0224		
			6C							吳鴻誠 0274 (09:00會診)		
			8C		曾慧恩 0271		戴承正 0260	戴承正 (限約診)		曾慧恩 0271 (1C-3)		
			淋巴癌暨血液惡性癌：李冠德、戴承正									
		腫瘤內科 (癌症篩檢諮詢)	1C				夏和雄 0286 (6C-1)	李冠德 0224		李冠德 0224		
			1C-3				李冠德 0224 (1C-2)			曾慧恩 0271		
			7C	謝政毅 0285			蔡佳叡 0264			謝政毅 0285		
			8C	夏和雄 0286	曾慧恩 0271		戴承正 0260	戴承正 (限約診)		蔡佳叡 0264		
		乳癌：李冠德、曾慧恩； 大腸直腸癌：李冠德； 胸腔癌(肺及食道癌)：李冠德、謝政毅； 婦癌：謝政毅； 肝膽胰癌：夏和雄、蔡佳叡； 胃癌：夏和雄、蔡佳叡；										
		腫瘤外科	劉偉民 0531 (婦癌)(18A)	蔣永孝 0791 (神經腫瘤)(9A)	蔣永孝 0791 (神經腫瘤)(9A)	葉劭德 0810 (泌尿腫瘤)(11A)	劉偉民 0531 (婦癌)(18A)			郭立人 0328 (大腸直腸癌)(5A)	蔣永孝 0791 (神經腫瘤)(9A)	吳家佑 (頭頸癌)(口腔顎面外科)
			郭立人 0328 (大腸直腸癌)(5A)			黃振僑 0337 (甲狀腺癌)(乳癌)(1C-1)	黃昱閔 0392 (肝膽胰癌)(6A)				魏柏立 0361 (大腸直腸癌)(5A)	
			杜世興 0344 (乳癌)(1C-1)(限80名)	杜世興 0344 (乳癌)(1C-1)			黃振僑 0937 (甲狀腺癌)(乳癌)(1C-1)					
	吳家佑 (頭頸癌)(口腔顎面外科)		吳家佑 (頭頸癌)(口腔顎面外科)			許信德 0523 (頭頸癌)(9A)						
						王文科 0362 (1C-2)(乳癌)			王文科 0362 (1C-1)(乳癌)			
						糕靖 0394 (胸腔癌)(3A)	吳家佑 (頭頸癌)(口腔顎面外科)					
	放射腫瘤科 (癌症篩檢諮詢)	3C	邱仲峰 8401 (限50人)	丁禮莉 8414		呂隆昇 8422	李欣倫 8420		郭嘉駿 8444	黃姚儒 8421		
		2C		呂隆昇 8422 (1C)					常慧如 8419			
		6C										
		1C-3					黃姚儒 8421					
	放射手術：邱仲峰、丁禮莉、郭嘉駿、李欣倫、黃姚儒； 小兒放射治療：李欣倫； 放射免疫治療：邱仲峰、呂隆昇； 骨轉移熱治療門診：邱仲峰、郭嘉駿											
	安寧療護 (緩和醫療癌症疼痛)	7C	邱仲峰 8401 (3C)	吳森棋 8411						黃姚儒 8421 (3C)		
		癌症基因檢測諮詢	8C	曾慧恩 0271		李冠德 0224 (1C-2)						
		心理腫瘤門診	2C	鐘國軒 1311								
	臺北癌症中心	癌症特別門診 (限約診) 約診專線： (02)6636-9060	魏柏立 (腫瘤外科)	邱仲峰 (放射腫瘤)			彭汪嘉康 (腫瘤內科)		葉劭德 (泌尿科腫瘤)	何宛玲 (兒童腫瘤)		
			劉彥騰 (Dr. Miser 醫師) (小兒血液腫瘤)		鐘國軒 (腫瘤心理)	邱仲峰 (放射腫瘤)		許重輝 (甲狀腺癌)				
1、提供精準醫學服務 2、提供第二意見諮詢服務 3、尖端治療諮詢(熱治療,重粒子,免												
第三大樓二樓	睡眠中心	31A	黃守宏 1312 (13D)				周百謙 5713 (限25名)		劉才睿 9407 (7A)	徐上富 5712		
		睡眠障礙(限18歲以上)：劉才睿； 睡眠呼吸障礙(限18歲以上)：周百謙、陳基宏、徐上富； 慢性失眠										
第一大樓一樓	骨科	脊椎骨科	1D-1						吳孟晃 0634	李境祐 0637		
			3D		李境祐 0637	李境祐 0637	黃聰仁 0633			黃聰仁 0633		
	運動醫學科	1D	吳家麟 0632		李建和 0622	柯廷憲 0640	李建和 0622			陳志華 0629		
		3D								吳家麟 0632		
	骨外傷科	1D							姜智偉 0631			
		1D-1	陳科達 0638	吳灝彝 0639		呂憲宗 0610	姜智偉 0631	陳科達 0638				
3D	吳灝彝 0639								呂憲宗 0610			
第三大樓二樓	麻醉科(疼痛科)	31A				劉志中 0333						

週 四			週 五			週 六	
上午	下午	夜間	上午	下午	夜間	上午	下午
張棋楨 0236	張棋楨 0236		張棋楨 0236 (生物製劑傳統治療)		林子閔 0217		
林子閔 0217			邱啟勝 0245			邱啟勝 0245	
林子閔 0217 (1D-3)					林子閔 0217		
			邱啟勝 0245			邱啟勝 0245	
薛如茵 0919	陳榮哲 0941	陳榮哲 0941	葉啟偉 0932	許信德 0923	趙品植 0910	許信德 0923	
			林哲玄 0937			陳榮哲 0941	
	蔡振華 1603 (14:00會診)		張家堯 1601 (09:00會診)				
戴承正 0260	戴承正 (限約診)		曾慧恩 0271				
						夏和雄 0286	
夏和雄 0286			謝政毅 0285	蔡佳叡 0264		蔡佳叡 0264	
戴承正 0260	戴承正 (限約診)		曾慧恩 0271				
泌尿道癌：李冠德、曾慧恩； 頭頸癌：蔡佳叡、謝政毅							
蔣永孝 0701 (神經腫瘤)(9A)	郭立人 0328 (大腸直腸癌)(5A)		劉偉民 0531 (婦癌)(18A)			陳瑞杰 0308 (胃腸肝膽胰癌)(3A)	
	禱 靖 0394 (胸腔癌)(3A)		葉劭德 0810 (泌尿腫瘤)(11A)			黃振僑 0937 (甲狀腺癌)(乳癌)(1C-1)	
杜世興 0344 (乳癌)(1C-1)(限80名)	杜世興 0344 (乳癌)(1C-1)		黃振僑 0937 (甲狀腺癌)(乳癌)(1C-3)				
	黃棣棟 0712 (兒童腫瘤)		魏柏立 0361 (大腸直腸癌)(5A)	許信德 0923 (咽喉癌)(96A)			
			王文科 0362 (1C-1)(乳癌)	王文科 0362 (1C-1)(乳癌)			
丁禮莉 8414	丁禮莉 (教學門診)		邱仲峰 8401 (限50人)	黃姚儒 8446		黃姚儒 8421	
李欣倫 8420 (6C-1)			呂隆昇 8422				
放射緩和治療：黃姚儒； 質子治療門診：邱仲峰、李欣倫							
	吳森棋 8411		邱仲峰 8401 (3C)	黃姚儒 8446 (3C)			
	李飛鵬 (頭頸腫瘤)		魏柏立 (腫瘤外科)	彭汪嘉康 (腫瘤內科)		杜世興 (乳癌外科)	
	黃棣棟 (兒童腫瘤)			劉彥麟 (Dr. Miao 醫師) (小兒血液腫瘤)			
疫苗及細胞)							
黃守宏 5706	徐上富 5712	徐上富 0200 (28A)				陳基宏 5704	
	陳榮哲 0941 (96A)						
民、身心壓力與失眠(限13歲以上)：黃守宏； 打鼾：陳榮哲							
吳孟晃 0634			李境祐 0637	吳孟晃 0634	吳孟晃 0634		
柯廷憲 0640	李建和 0622			謝銘勳 0601			
			吳家麟 0632		柯廷憲 0640		
			呂憲宗 0610		姜智偉 0631		
陳科達 0638	陳科達 0638	吳灝彝 0639			姜智偉 0631		
			李元文 0385				

新版 電話語音掛號系統使用說明



新版英文字碼轉換數字代碼對照表，詳如下列：

A	01	H	08	O	15	V	22
B	02	I	09	P	16	W	23
C	03	J	10	Q	17	X	24
D	04	K	11	R	18	Y	25
E	05	L	12	S	19	Z	26
F	06	M	13	T	20		
G	07	N	14	U	21		

例：身份證號碼為 A123456789，則應輸入 123456789，等候提示再選擇正確英文對照碼。 後9碼

操作步驟

- 語音預約專線：2377-1866 ●
- 1** 請輸入您需要的語言
國語請按『1』，台語請按『2』
- 2** 請輸入您需要的功能
預約請按『1』，取消請按『2』查詢請按『3』，查詢醫師排班請按『4』，快速預約掛號請按『9』
- 3** 請選擇使用身份證或病歷號碼
身份證請按『1』，病歷號碼請按『2』
- 4** 請輸入您的身份證號碼或病歷號碼
身份證輸入9碼數字後再選擇英文對照碼
新病歷號碼請輸入8碼數字
舊病歷號碼請輸入6碼數字後面請加按『#』共7碼
*病歷號7碼者，請於第一碼補『0』
- 5** 請輸入確認鍵
正確請按『1』，錯誤請按『0』
- 6** 請輸入月份日期
請輸入4碼日期
- 7** 請輸入午別
上午請按『1』，下午請按『2』，夜間請按『3』
- 8** 請輸入醫師代號
請輸入4碼醫師代碼
- 9** 請輸入確認鍵
正確請按『1』，錯誤請按『0』
- 10** 語音回報處理結果
您掛*月*日星期*，*午***醫師，您掛第***號，請於當天**點**分到門診看診



語音系統快速掛號"9"操作說明

- 1** 選擇「身分證證」共20碼：身分證證共11碼+月份日期共4碼+午別共1碼+醫師代碼共4碼。
Ex A111222333 掛12/24上午
王大明醫師(醫師碼1111)：01111222333+1224+1+1111
- 2** 選擇「掛號證」17碼：病歷號共8碼+月份日期共4碼+午別共1碼+醫師代碼共4碼
Ex A111222333 掛12/24上午
王大明醫師(醫師碼1111)：01111222333+1224+1+1111

大樓別	科別	診察室	週一			週二			週三			
			上午	下午	夜間	上午	下午	夜間	上午	下午	夜間	
第一大樓一樓	傳統醫學科 ※註	5D	林琬翎 6011	陳萍和 6006	陳萍和 6006	林琬翎 6011	林琬翎 6011	陳萍和 6006	林琬翎 6011	陳萍和 6006	陳萍和 6006	
		5D-1	陳亭霓 6021	陳玉娟 6007		陳亭霓 6021	蘇柏璇 6020	吳善弘 6018	唐佑任 6016	蘇柏璇 6020	蘇柏璇 6020	
		6D	戴承杰 6001		楊佩鈺 6019	戴承杰 6001			周正邦 6017	楊佩鈺 6019	楊佩鈺 6019	
		7D	吳善弘 6018	唐佑任 6016	吳善弘 6018	陳玉娟 6007	唐佑任 6016	唐佑任 6016		唐佑任 6016	吳善弘 6018	
		7D-1		周正邦 6017	周正邦 6017	周正邦 6017	周正邦 6017					
		7D-2			蘇柏璇 6020				吳善弘 6018			
		7D-5	吳柏鋒 6015	吳柏鋒 6015		楊佩鈺 6019		吳柏鋒 6015	吳柏鋒 6015	吳柏鋒 6015		
		1D-1 (骨科診室)										
		1D-2										
		7D-3	能量治療	能量治療		能量治療	能量治療		能量治療	能量治療	能量治療	
			中醫內科：戴承杰、陳萍和、陳玉娟、林琬翎、吳柏鋒； 中醫針灸科：陳萍和、吳柏鋒、唐佑任、吳善弘、楊佩鈺； 中醫皮膚科：陳萍和、楊佩鈺；						中醫婦科：戴承杰、 中醫骨傷科：周正邦、 中醫減重：陳玉娟			
第一大樓二樓	精神科	2C		鐘國軒 1311								
		13D	黃守宏 1312	蔡尚穎 1304	陳抱寰 1317	蔡尚穎 1304	鐘國軒 1311	黃宇銳 1322 (限25名)		陳抱寰 1317	鐘國軒 1311	
		12D	陳抱寰 1317 (限約診)		蔡尚穎 (限約診)雙極症團體治療	李儒卿 (早療特約門診；限約診)			李儒卿 (限20名18歲以下)	黃宇銳 1322 (限25名)		
		君蔚 14樓										
					老年失智與睡眠障礙：蔡尚穎、陳抱寰； 青少年情緒障礙：黃守宏、黃宇銳；						兒童心智：李儒卿、黃宇銳； 酒精藥物成癮：鐘國軒、黃守宏； 減安眠藥：李儒卿、黃宇銳； 壓力、身心	
第一大樓二樓	眼科	8D	何昭德 1030		李思慧 1032	薛群美 1038	何昭德 1030		李思慧 1032	李思慧 1032		
		9D	蔡振行 1035 (9/9)	黃柔蓁 1041		蔡振行 1035	蔡振行 1035 (9/10)	王宗仁 1033 (9/10)	郭曉佩 1042	郭曉佩 1042		
		10D	薛群美 1038			黃柔蓁 1041		郭曉佩 1042	何昭德 1030			
					視網膜：何昭德、黃柔蓁、蔡振行； 眼整形：蔡振行；						角膜：王宗仁； 斜弱視(小兒眼科)：李思慧、蔡振行； 青光眼：李儒卿、黃宇銳； 葡萄膜炎：	
第一大樓	門診戒菸 (健保補助)	家醫科	6C-1				林神佑 0130 (1C+2C)			王森德 0129		
		精神科	6C-2	蘇千田 0122			王森德 0129	張詩鑫 0169		陳揚卿 0176		
		內科	13D		蔡尚穎 1304	陳抱寰 1317	蔡尚穎 1304	鐘國軒 1311			陳抱寰 1317	鐘國軒 1311
		內科	28A	周百謙 0231 (32A)				徐上富 0200 (32A)	吳宗翰 0237			
		內科	33A					周百謙 0231 (31A)		林彥仲 0205 (33A-1)		
		牙科		畢偉楓 0257 (25A)				畢偉楓 0257 (26A)	姜廣興 0208 (27A)		姜廣興 0208 (27A)	
		牙科			祁力行 (口外診區)							
第一大樓	精神科 (自費心理諮商)	12D		臨床心理師 (限約診)	臨床心理師 (限約診)		臨床心理師 (限約診)		臨床心理師 (限約診)	臨床心理師 (限約診)		
		睡眠中心 (自費失眠非藥物治療)		詹雅雯心理師 (限約診)								
第二大樓	腫瘤營養	6C	李慧真 (限約診)									
第三大樓	諮詢門診	口腔癌篩檢	耳鼻喉科醫師(36A)									牙科
		減重諮詢	7A 診區	營養師	護理師		營養師	護理師		護理師	李佩芬 (營養諮詢)(限7名)	
		藥物整合諮詢	1	藥劑師 (2C)	藥劑師		藥劑師 (2C)	藥劑師		藥劑師	藥劑師	
		遠距醫療中心	1	專員			專員					
		慢性腎臟病衛教	2					護理師		護理師	護理師	
		營養諮詢	3	楊佳榮 1543	李青蓉 1503		楊佳榮 1543	林郁茹 1521		李青蓉 1503	夏竹萱 1529	
		氣喘	4	護理師	護理師		護理師 (2號諮詢診)			護理師		
		BC肝衛教	4		護理師 (5號諮詢診)		護理師					
		糖尿病照護網	5	護理師 (2號諮詢診)	護理師 (2號諮詢診)		護理師	護理師 (4號諮詢診)		護理師	護理師 (4號諮詢診)	
		戒菸服務諮詢	5	護理師				護理師			護理師	
君蔚門診	各科自費門診 (限約診) 電話：2737-2181轉8420 或8421或0979-448-608	14樓	專科醫師	專科醫師		專科醫師	專科醫師		專科醫師	專科醫師		
	預立醫療諮商 (自費)(限約診) 約診或問題洽詢，請洽社 工室2737-2181轉8154			專科醫師		專科醫師	專科醫師			專科醫師		

※診間號『A』在第三醫療大樓，診間號『C』在第二醫療大樓，診間號『D』在第一醫療大樓

※註1.吳善弘醫師 週六上午門診於第一醫療大樓一樓骨科1D-1診間看診。楊佩鈺醫師 週六上午門診於
周正邦醫師 週一至週六門診 上午門診 11:30前報到、下午門診 16:30前報到、夜間門診前20:00前

週 四			週 五			週 六	
上午	下午	夜間	上午	下午	夜間	上午	下午
陳萍和 6006	林琬翎 6011	蘇柏璇 6020	林琬翎 6011	陳萍和 6006	陳萍和 6006	林琬翎 6011	
	唐佑任 6016		陳亭霓 6021	陳玉娟 6007		周正邦 6017	
戴承杰 6001			戴承杰 6001		楊佩鈺 6019	陳玉娟 6007	
陳玉娟 6007		周正邦 6017	周正邦 6017	唐佑任 6016	吳善弘 6018	陳萍和 6006	
蘇柏璇 6020	周正邦 6017		唐佑任 6016		蘇柏璇 6020	唐佑任 6016	
陳亭霓 6021	陳萍和 (教學門診)(限約診)			楊佩鈺 6019		戴承杰 6001	
楊佩鈺 6019	吳柏鋒 6015	吳柏鋒 6015		吳柏鋒 6015		吳柏鋒 6015	
						吳善弘 6018	
						楊佩鈺 6019	
能量治療	能量治療		能量治療	能量治療		能量治療	
陳玉娟、唐佑任、楊佩鈺； 唐佑任、楊佩鈺；			中醫兒科：林琬翎、吳善弘； 中醫五官科：林琬翎； 中醫美容：楊佩鈺				
鐘國軒 1311	黃守宏 1312	蔡尚穎 1304	陳抱寰 1317	鐘國軒 1311		黃守宏 1312	
黃宇銳 1322 (限26名)		李儒卿 (限約診)				黃宇銳 1322 (限26名)	
				李儒卿 (醫師特別門診)(限約診)			
蔡尚穎； 醫學：黃宇銳、陳抱寰			成人情緒疾病(憂鬱、焦慮、雙極症)：鐘國軒				
李思慧 1032			王宗仁 1033 (9/20、9/27)		薛群美 1038	何昭德 1030 (9/14停診)	
黃柔蓁 1041	蔡振行 1035	蔡振行 1035	黃柔蓁 1041	薛群美 1038	郭曉佩 1042	王宗仁 1033 (9/21)	
思慧、薛群美； 黃柔蓁；			屈光：李思慧、薛群美； 隱形眼鏡：王宗仁				
林神佑 0130 (1c+2c)	林神佑 0130	王森德 0129	蘇千田 0122				
	張詩鑫 0169		林神佑 0130 (6c-3)	陳揚卿 0176			
鐘國軒 1311		蔡尚穎 1304	陳抱寰 1317	鐘國軒 1311			
		徐上富 0200			吳宗翰 0237	徐上富 0200	
			林彥仲 0205		林彥仲 0205		
			姜廣興 0208 (27A)	畢偉楓 0257 (26A)	畢偉楓 0257 (25A)		
祁力行 (口外診區)							
諮商心理師 (限約診)(學校適應、威備)	諮商心理師 (限約診)(學校適應、威備)		臨床心理師 (限約診)	臨床心理師 (兒童團體)		臨床心理師 (兒童團體)	
						詹雅雯心理師 (限約診)	
牙科醫師(口腔顎面外科看診)							
李佩芬 (營養諮詢)(限7名)	護理師		鄭伶琪 (營養諮詢)(限7名)	護理師		護理師	
藥劑師	藥劑師		藥劑師 (2c)	藥劑師		藥劑師	
			專員				
護理師	護理師		護理師	護理師		護理師 (隔週)	
夏竹萱 1529	李嘉珮 1539			李嘉珮 1539		李青蓉 1503	
				護理師			
護理師			護理師				
	護理師 (4號諮詢診)		護理師 (3號諮詢診)	護理師			
護理師	護理師		護理師			護理師 (隔週)	
專科醫師	專科醫師		專科醫師	專科醫師		專科醫師	
專科醫師	專科醫師			專科醫師			

批價作業說明

新增 繳費免排隊，行動APP繳費

信用卡繳費
新體驗
QR code
下載資訊



收費標準一覽表

註：108年9月1日起，掛號費調整為180元。

診別	項目名稱	身份別		
		健保	自費	
門診	掛號費	180(註)	180(註)	
	洗腎掛號費 (每月第一次)	100	100	
	診察費	-	338-2,000	
	部分負擔	西醫、復健 治療程第一 次	240	-
		復健治療程第二到 六次	100	-
		中醫、牙科	50	-
急診	掛號費	300	300	
	診察費	-	584-2,340	
	部份負擔(西醫)	300	-	
	部份負擔(牙醫)	150	-	
住院	單人病房	5,000-2,200	自費病房請洽住院 櫃檯公告	
	雙人病房	2,200-2,700		
詳細請洽住院櫃檯公告				
診斷證明書	甲種	1,200元/份	1,200元/份	
	乙種	100元/份	100元/份	
	英文	200元/份	200元/份	
其他	就醫證明	50元/份	50元/份	
	外籍看護工診斷書	1,000元/份	1,000元/份	

※非本國籍無健保身分病人費用另計

門診參考症狀指引

請參閱本院網站中<http://www.tmu.org.tw/>
就醫指南/門診服務/病症參考

臺北醫學大學 附設醫院 | Tel:02-2737-2181
<http://www.tmu.org.tw>

院址：臺北市信義區吳興街252號



於第一醫療大樓一樓風濕免疫過敏科1D-2診間看診。
報到，延遲報到請改掛其他門診。

大樓別	科別	診察室	週一			週二			週三			
			上午	下午	夜間	上午	下午	夜間	上午	下午	夜間	
第一大樓二樓	家庭牙醫科 <small>(此列醫師開放網路掛號)</small>		黃瓊芳	黃瓊芳	王嘉賢	呂宜蓉	呂宜蓉	呂宜蓉	黃瓊芳	朱柏彥	黃悅慈	
	家庭牙醫科				黃悅慈 <small>(限約診)</small>			鄭信忠 <small>(限約診)</small>	呂宜蓉 <small>(限約診)</small>	黃悅慈	王嘉賢 <small>(限約診)</small>	
	牙體復形科		黃瓊芳	黃瓊芳								
	牙髓病科 <small>(此列醫師開放網路掛號)</small>		林芯宇		張俊偉		林芯宇			張俊偉		
	牙髓病科 <small>(此科為特別門診，只接受約診，不開放現場掛號)</small>			洪景明		洪維疆	洪維疆	林芯宇	洪維疆		洪維疆	
				張俊偉		張俊偉	張俊偉				張俊偉	
						林芯宇						
	牙周病科 <small>(此列醫師開放網路掛號)</small>		呂炫堃	李長祐	李長祐	呂炫堃	呂炫堃	陳柏翰 <small>(9/17)</small>	李長祐	吳慶榕	李長祐	
	牙周病科					吳慶榕			吳忠憲 <small>(限約診)</small>			
	贗復牙科 <small>(兩列醫師開放網路掛號)</small>		陳玫秀	廖培培	廖培培	林哲堂	阮柏凱		廖培培	阮柏凱	阮柏凱	
			馮聖偉 <small>(矯正科診區)</small>	郭胤文 <small>(矯正科診區)</small>		顏秀儒 <small>(矯正科診區)</small>			郭芯妤 <small>(矯正科診區)</small>	王嘉賢		
	贗復牙科		阮柏凱	陳玫秀 <small>(限約診)</small>		馮聖偉	陳玫秀 <small>(限約診)</small>		阮柏凱	廖培培 <small>(限約診)</small>		
			廖培培 <small>(限約診)</small>	黃悅慈 <small>(矯正科診區)</small>		郭胤文 <small>(矯正科診區)</small>	顏秀儒 <small>(限約診)</small>		郭胤文	陳玫秀 <small>(限約診)</small>		
			黃悅慈	王嘉賢 <small>(限約診)</small>			郭尚倫 郭胤文 <small>(限約診)</small>		王嘉賢 <small>(限約診)</small>			
	高齡牙科門診		馮聖偉 <small>(矯正科診區)</small>			馮聖偉						
	齒顎矯正科 <small>(此列醫師開放網路掛號)</small>					陳珮璇		鄭信忠			蔡吉陽	
							鄭信忠			蔡吉陽		
	特殊需求者 口腔照護門診 <small>(此列醫師開放網路掛號)</small>					牙科醫師 <small>(早療塗氟特別門診) (限約診)</small>	黃瓊芳 <small>(限約診)</small>		鄧乃嘉	黃瓊芳		
								牙科醫師 <small>(早療塗氟特別門診) (限約診)</small>				
	兒童牙科 <small>(此列醫師開放網路掛號)</small>		張凱迪	張凱迪	張凱迪	黃筱婷	黃筱婷	黃筱婷	兒童 牙科醫師	黃筱婷	黃筱婷	
						蔡蔭玲				鄧乃嘉		
	兒童牙科		楊淑吟 <small>(9/2、9/16) (限約診)</small>			鄧乃嘉 <small>(限約診)</small>	詹惠真 <small>(限約診)</small>					
			鄧乃嘉 <small>(限約診)</small>				蔡蔭玲 <small>(限約診)</small>					
	口腔顎面外科 <small>(此列醫師開放網路掛號)</small>		吳家佑	吳家佑	黃瀚緯	黃瀚緯	吳家佑	顏明良	黃瀚緯		吳家佑	
					祁力行	彭伯宇			吳智偉			
	口腔顎面外科		方家恩						劉定國 <small>(限約診)</small>	劉定國		
	顛顎障礙門診			李怡祥		吳慶榕				吳慶榕 <small>(限約診)</small>		
	口腔臨床診斷及病理		林永和 <small>(限約診)</small>	林永和 <small>(限約診)</small>					林永和 <small>(限約診)</small>	林永和 <small>(限約診)</small>		
特別門診 <small>(限約診)</small>	A	黃瀚緯	呂炫堃		廖培培	彭伯宇		張俊偉	李長祐			
	B	郭胤文	阮柏凱		顏明良	馮聖偉						
	C				鄭信忠	牙科醫師		雷射醫師	呂宜蓉			
	D							吳慶榕				
		人工植牙： 黃瓊芳、呂宜蓉、彭伯宇、吳家佑、顏明良、呂炫堃、吳慶榕、李長祐、陳玫秀、阮柏凱、 正顎手術： 蔡吉陽、鄭信忠、陳珮璇、彭伯宇、劉定國、吳家佑、顏明良； 兒童塗氟： 鄧乃嘉、張凱迪； 口腔衛教、口顏疼痛及口腔黏膜： 黃瓊芳、呂宜蓉、林光勳；										

週 四			週 五			週 六	
上午	下午	夜間	上午	下午	夜間	上午	下午
呂宜蓉	呂宜蓉	呂宜蓉	林光勳	黃瓊芳	林光勳	呂宜蓉	
	王嘉賢		黃瓊芳 (限約診)			鄭信忠 (限約診)	
			侯菁菁 (限約診)				
	洪景明 (限約診)						
		洪維彊	洪維彊				
張俊偉	洪景明		王秀慧	洪景明	林芯宇	洪維彊	
	林芯宇			洪琇品			
				林芯宇			
李長祐	李長祐	陳柏翰	呂炫堃	吳慶榕	鍾文宸	李長祐	
			熊晶如 (限約診)	鍾文宸 (限約診)			
陳玫秀	廖培培	郭胤文	林哲堂	阮柏凱	阮柏凱	王嘉賢	
顏秀儒 (矯正科診區)	郭胤文 (矯正科診區)		顏秀儒 (矯正科診區)			顏秀儒	
廖培培	陳玫秀 (限約診)		馮聖偉	顏秀儒 (限約診)	顏秀儒 (限約診)	陳玫秀	
郭胤文	阮柏凱			陳玫秀 (限約診)			
黃悅慈	黃悅慈						
			馮聖偉				
陳佩璇				蔡吉陽		鄭信忠	
邱鈺婷 (9/19) (限約診)						陳佩璇	
	鄧乃嘉		張凱迪		黃瓊芳 (限約診)		
鄧乃嘉	兒童 牙科醫師	趙子婷	兒童 牙科醫師	黃筱婷	張凱迪	張凱迪	
				張凱迪		黃筱婷	
張凱迪 (限約診)							
黃筱婷 (限約診)							
顏明良	祁力行	黃瀚緯	黃瀚緯	顏明良	顏明良	顏明良	
祁力行		彭伯宇	張文乾				
黃騰毅			祈力行 (教學門診)			彭伯宇 (限約診)	
				吳慶榕 (限約診)			
林芯宇	張凱迪			吳家佑		黃悅慈	
王嘉賢	顏秀儒		蔡吉陽				
	牙科醫師		牙科醫師	牙科醫師			

林哲堂、馮聖偉、廖培培、顏秀儒、郭胤文、王嘉賢、黃悅慈、黃瀚緯；

歡迎搭乘



臺北醫學大學附設醫院
免費接駁車



◎信義松山線

行駛時間：週一至週五北醫首班8:20、末班 20:25
松山首班7:30、末班 20:45
週六北醫末班15:40、松山末班15:45
約40-45分鐘一班

行駛路線：

去程：北醫→捷運象山站→國稅局宿舍(信義路六段)→松山商職(信義路六段)→永春公寓(松山路)→永春里→協和祐德高中→後山埤站(永吉路/可上下車)→松山前站
回程：松山前站(松山路138號7-11前)→永吉國小(松山路296號前)→永春公寓(松山路/虎林街121巷口)→松山商職(松山路582號前)→國稅局宿舍(信義路六段13號7-11前)→捷運象山站(3號出口往前之避車彎)→北醫

◎捷運市政府線

行駛時間：週一至週五07:00~21:30
(19:30後，每30分鐘一班)；
週六07:00~16:00
每10分鐘一班

行駛路線：北醫→松智公園(信義松智路口)→市政府(松智路)→捷運市府站二號出口(統一阪急門口)→市政府(松智路公車站牌前之避車彎)→北醫

◎捷運六張犁線

行駛時間：週一至週五08:00~20:30
週六08:00-16:00每15分鐘一班
離峰時間每30分鐘一班

行駛路線：北醫→信安街120-2號前(僅供下車)→和平東路/樂業街口(嘉興公園/僅供下車)→捷運六張犁站→崇德街/嘉興街口(僅供上車)→北醫

備註：星期日及例假日停駛

免費接駁車詳細時刻表請至本院網站查詢
<http://www.tmu.org.tw>

交通資訊

■ 捷運

搭乘信義線至「台北101/世貿站」：藍5、22、33、37、226、266、288、欣欣客運1至「台北醫學大學站」

搭乘板南線至「市政府站」：轉乘北醫附設醫院免費接駁車、藍5、市民小巴7、266、288至「台北醫學大學站」

搭乘文湖線至「六張犁站」：轉乘北醫附設醫院免費接駁車、欣欣客運1至「台北醫學大學站」；欣欣客運611、板基客運至「吳興街口站」

■ 公車

台北醫學大學站：藍5、市民小巴7、22、33、37、226、266、288、欣欣客運1

吳興街口站：284、欣欣客運611、新店客運、福和客運

■ 開車

北二高、台北聯絡道下交流道→基隆路口右轉信義路→至松智路右轉→直達北醫附設醫院

9

健康報

門診時刻表

請見內頁

月 SEP 2019

賀



- 2018醫院評鑑暨教學醫院評鑑合格
- 2017獲選為北北基TOP10好感度最佳區域醫院
《遠見雜誌-全台醫院民眾好感度調查》
- 2017駐史瓦濟蘭醫療團 榮獲「第二屆國際醫療典範獎」
- 2017通過衛福部「重度級急救責任醫院」評定
- 2016國際健康促進醫院再認證通過
- 四度通過美國國際醫院評鑑JCIA最高榮耀
- 連續5年蟬聯《數位時代》雜誌「綠色品牌大調查」
醫療服務類第一名及特優(2010~2014)
- 遠見雜誌2013年《服務業神祕客大調查》醫療院所類第一名
- 最高成績通過醫策會第一屆健康健檢中心評鑑
- 全球首家通過世界衛生組織「國際安全醫院」認證機構
- 榮獲全球達文西手術傑出成就獎
- 高標通過衛生福利部國際醫療醫院訪查
- 榮獲第二十一屆國家品質獎標竿醫院
- 榮獲第一屆國家訓練品質獎
- 榮獲台北市醫療安全品質特優機構
- 通過衛福部醫院評鑑特優醫院
- 行政院英語服務金質標章認證醫院



臺北醫學大學附設醫院

Taipei Medical University Hospital

110台北市信義區吳興街252號 總機：(02) 2737-2181

<http://www.tmuh.org.tw>

落實本院通過企業社會責任AA1000:2008暨GRI G3認證，本刊採環保紙印製