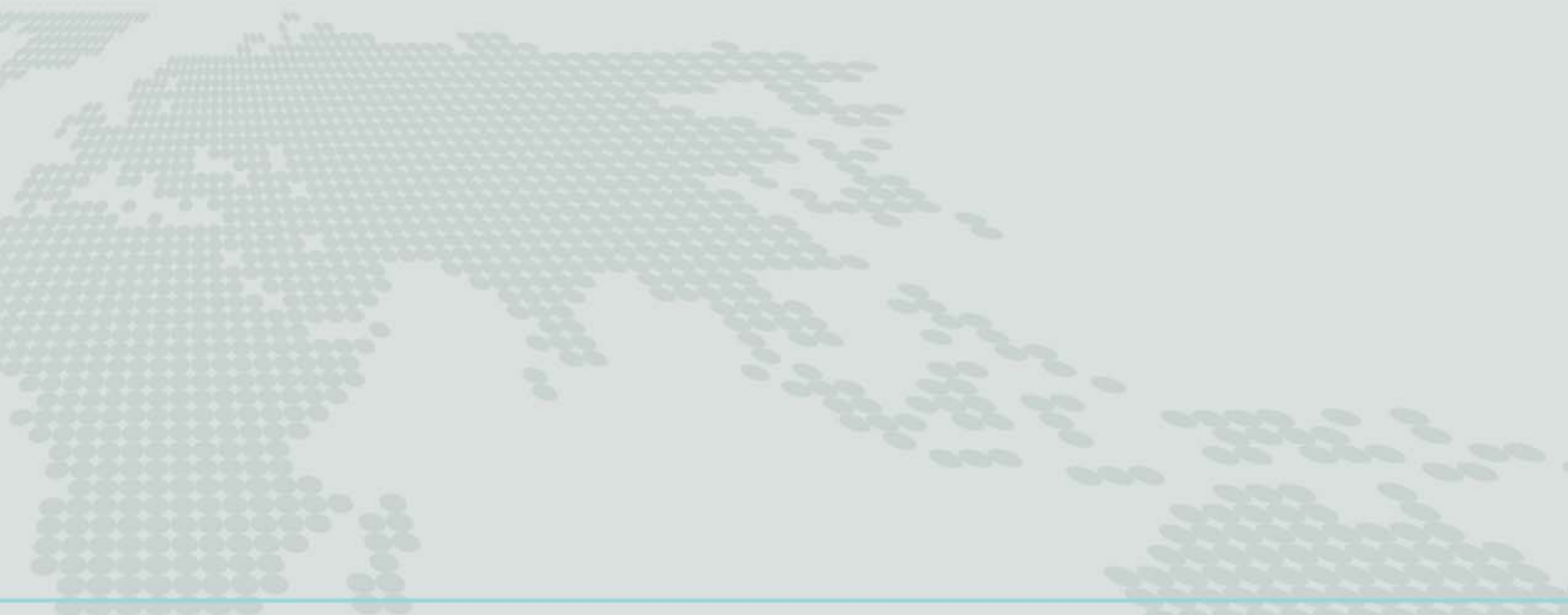




企業情報



事業運営体制

役員	86
組織図	88
国内・海外法人	89
グローバルネットワーク	90
主要グループ会社	92

財務情報

財務ハイライト	98
(要約)財政状態、経営成績及び キャッシュ・フローの状況の分析	100
連結業績に与える影響が大きい会社及び 海外広域4極	101
連結財政状態計算書	102
連結包括利益計算書	104
連結持分変動計算書	105
連結キャッシュ・フロー計算書	106
会社概要／株式情報	107

事業運営体制

役員

(2015年8月1日現在)



取締役

取締役会長
大森 一夫

取締役社長
中村 邦晴*

取締役
日高 直輝*

取締役
猪原 弘之*

取締役
鐘ヶ江 倫彦*

取締役
岩澤 英輝*

取締役
藤田 昌宏*

取締役
田淵 正朗*

取締役
井村 公彦*

取締役
堀江 誠*

取締役
原田 明夫*¹

取締役
松永 和夫*¹

取締役
田中 弥生*¹

監査役

常任監査役(常勤)
守山 隆博

監査役(常勤)
幸 伸彦

監査役(公認会計士)
藤沼 亜起*²

監査役(弁護士)
仁田 陸郎*²

監査役(弁護士)
笠間 治雄*²

(注1) *は、代表取締役です。

(注2) *1は、社外取締役です。*2は、社外監査役です。

執行役員

■ 社長

中村 邦晴

■ 副社長執行役員

日高 直輝

輸送機・建機事業部門長

猪原 弘之

コーポレート部門
財務・経理・リスクマネジメント担当役員

鐘ヶ江 倫彦

環境・インフラ事業部門長

■ 専務執行役員

中村 勝

関西地域担当役員、
関西支社長

岩澤 英輝

コーポレート部門
人材・総務・法務担当役員

藤田 昌宏

資源・化学品事業部門長

高畑 恒一

コーポレート部門
財務・経理・リスクマネジメント
担当役員補佐（経理担当）、
主計部長

■ 常務執行役員

小川 潔

内部監査部長

関内 雅男

アジア大洋州総支配人、
アジア大洋州住友商事グループCEO、
アジア大洋州住友商會社社長

杉森 正人

コーポレート部門
財務・経理・リスクマネジメント
担当役員補佐（リスクマネジメント担当）

佐竹 彰

コーポレート部門
財務・経理・リスクマネジメント
担当役員補佐（財務担当）

井上 弘毅

東アジア総代表、
中国住友商事グループCEO、
中国住友商會社社長

田淵 正朗

コーポレート部門
企画担当役員、
中部地域担当役員

井村 公彦

メディア・生活関連事業部門長

須之部 潔

欧阿中東CIS総支配人、
欧州支配人、
欧州住友商事グループCEO、
欧州住友商事ホールディング会社社長、
欧州住友商會社社長

堀江 誠

金属事業部門長

南部 智一

米州総支配人、
米州住友商事グループCEO、
米州住友商會社社長

兵頭 誠之

経営企画部長

■ 執行役員

古場 文博

鋼板・建材本部長

加藤 正一

株式会社ケーアイ・フレッシュアクセス
代表取締役社長

篠原 淳史

ジュビターショップチャンネル株式会社
代表取締役社長

上野 真吾

エネルギー本部長

細野 充彦

コーポレート部門
人材・総務・法務担当役員補佐
（総務・法務担当）

露口 章

住友三井オートサービス株式会社
専務執行役員

高井 裕之

住友商事グローバルリサーチ株式会社
代表取締役社長

更岡 剛

資源・化学品総括部長

鈴木 周一

鋼管本部長

小川 英男

メディア・生活関連総括部長

御子神 大介

株式会社ジュビターテレコム
取締役 副社長執行役員

岡 省一郎

自動車事業第二本部長

及川 毅

資源第二本部長

秋元 勉

電力インフラ事業本部長

石田 将人

欧阿中東CIS総支配人補佐、
中東支配人、
中東住友商會社社長

村田 雄史

船舶・航空宇宙・車輛事業本部長

安藤 伸樹

生活資材・不動産本部長

組織図

(2015年7月1日現在)



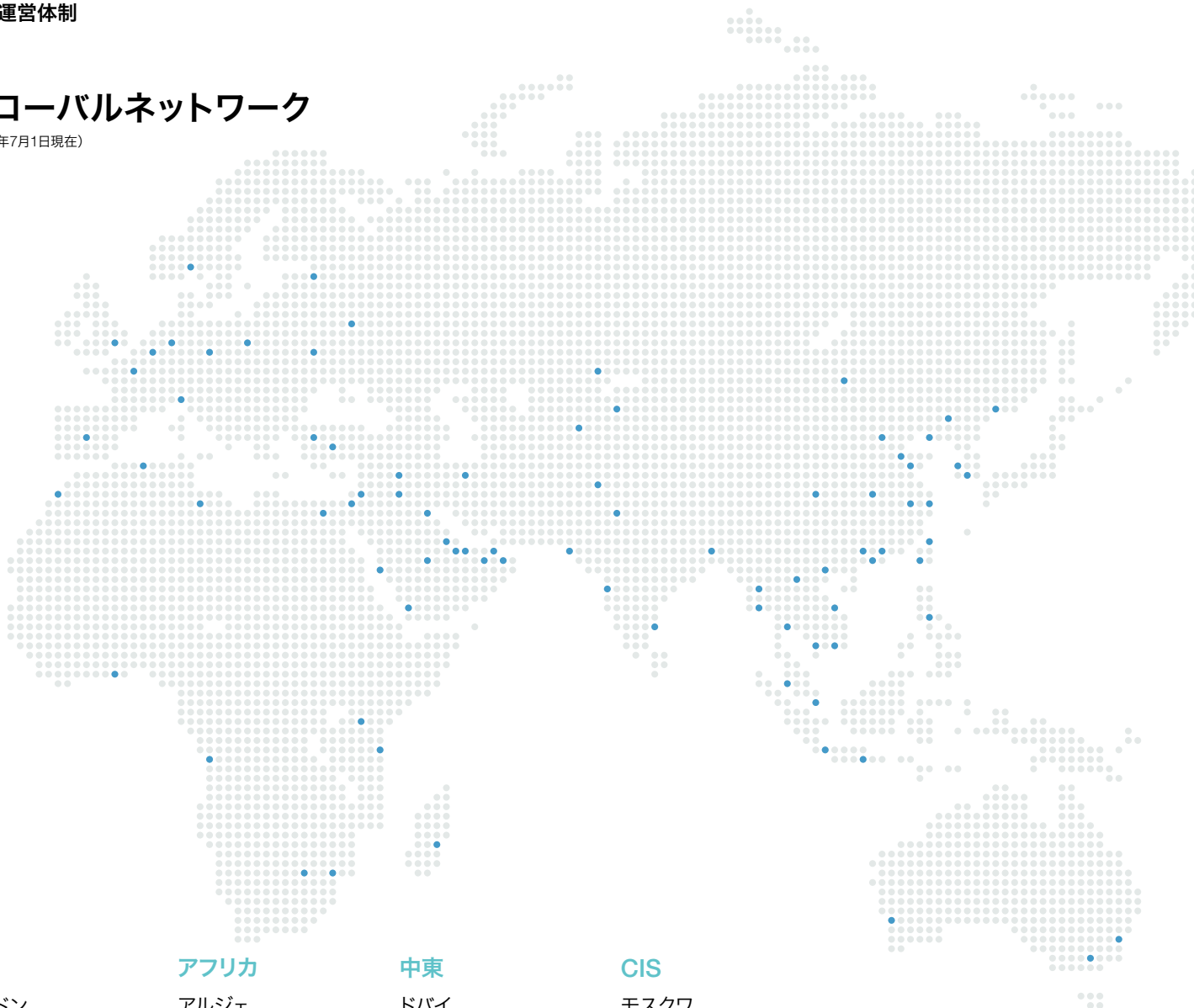
国内・海外法人

(2015年7月1日現在)

地域	社名	本社・本店所在地
日本	住友商事九州株式会社	福岡
	住友商事北海道株式会社	札幌
	住友商事東北株式会社	仙台
東アジア	Sumitomo Corporation (China) Holding Ltd.	北京
	Sumitomo Corporation (China) Limited	北京
	Sumitomo Corporation (Shanghai) Limited	上海
	Sumitomo Corporation (Tianjin) Ltd.	天津
	Sumitomo Corporation (Qingdao) Ltd.	青島
	Sumitomo Corporation (Guangzhou) Ltd.	広州
	Shenzhen Sumitomo Corporation Ltd.	深圳
	Sumitomo Corporation (Hong Kong) Limited	香港
	Sumitomo Corporation Taiwan Ltd.	台北
	Sumitomo Corporation Korea Ltd.	ソウル
東南・南西アジア	Sumitomo Corporation Asia & Oceania Pte. Ltd.	シンガポール
	Sumitomo Corporation Thailand, Ltd.	バンコック
	Sumi-Thai International Limited	
	Sumur Cahaya Sdn. Bhd.	クアラルンプール
	Sumitomo Corporation of the Philippines	マニラ
	PT. Sumitomo Indonesia	ジャカルタ
	Sumitomo Corporation Vietnam LLC	ハノイ
Sumitomo Corporation India Private Limited	ニューデリー	
大洋州	Sumitomo Australia Pty Ltd	シドニー
欧州	Sumitomo Corporation Europe Holding Limited	ロンドン
	Sumitomo Corporation Europe Limited	ロンドン
	Sumitomo Corporation España S.A.	マドリッド
	Sumitomo Deutschland GmbH	デュッセルドルフ
	Sumitomo France S.A.S.	パリ
Sumitomo Benelux S.A./N.V.	ブラッセル	
アフリカ	Sumitomo Corporation Africa Pty Ltd	ヨハネスブルグ
中東	Sumitomo Corporation Middle East FZCO	ドバイ
	Sumitomo Corporation Iran, Ltd.	テヘラン
	Sumitomo Corporation Dis Ticaret A.S.	イスタンブール
	Sumitomo Corporation Saudi Arabia Ltd.	アルホバル
CIS	Sumitomo Corporation (Central Eurasia) LLC	モスクワ
北米	Sumitomo Corporation of Americas	ニューヨーク
	Sumitomo Canada Limited	カルガリー
中南米	Sumitomo Corporation de Mexico S.A. de C.V.	メキシコシティー
	Sumitomo Corporation do Brasil S.A.	サンパウロ
	Sumitomo Corporation del Ecuador S.A.	キト
	Sumitomo Corporation de Venezuela, S.A.	カラカス
	Sumitomo Corporation Colombia S.A.S.	ボゴタ
	Sumitomo Corporation del Peru S.A.	リマ
	Sumitomo Corporation Argentina S.A.	ブエノスアイレス
Sumitomo Corporation (Chile) Limitada	サンチャゴ	

グローバルネットワーク

(2015年7月1日現在)



欧州

ロンドン
 オスロ
 プラハ
 ワルシャワ
 ミラノ
 マドリッド
 デュッセルドルフ
 パリ
 ブラッセル

アフリカ

アルジェ
 カサブランカ
 ヨハネスブルグ
 ナイロビ
 ダルエスサラーム
 ルアンダ
 アンタナナリボ
 アクラ
 マプト

中東

ドバイ
 テヘラン
 イスタンブール
 アンカラ
 アルホバル
 リヤド
 ジェッダ
 アブダビ
 マスカット
 バグダッド
 エルビル
 ドーハ
 クウェイト
 バーレーン
 サナア
 カイロ
 アンマン
 ダマスカス
 トリポリ

CIS

モスクワ
 ウラジオストク
 サンクトペテルブルグ
 キエフ
 アルマティ
 アスタナ
 タシケント

海外 66カ国

40法人 / 83拠点
 2支店 / 2拠点
 1出張所 / 1拠点
 26事務所 / 26拠点

合計 112拠点

国内

本社
 3法人 / 9拠点
 6支社 / 13拠点

合計 23拠点



東南・南西アジア

シンガポール
クアラルンプール
フノンペン
ビエンチャン
ヤンゴン
ネピドー
ダッカ
カラチ
イスラマバード
バンコック
マニラ
ジャカルタ
スラバヤ
ハノイ
ホーチミン
ダナン
ニューデリー
ムンバイ
チェンナイ

東アジア

北京
成都
長春
武漢
大連
上海
蘇州
天津
青島
広州
深圳
香港
ウランバートル
台北
高雄
ソウル
釜山

北米

ニューヨーク
デトロイト
ワシントン
シカゴ
ヒューストン
デンバー
ポートランド
ロスアンゼルス
カルガリー
トロント
バンクーバー
モントリオール

中南米

メキシコシチー
グアテマラ
ハバナ
サンパウロ
リオデジャネイロ
キト
カラカス
ボゴタ
リマ
ブエノスアイレス
サンチャゴ

大洋州

シドニー
メルボルン
パース
オークランド

国内

東京
札幌
室蘭
仙台
新潟
浜松
名古屋
大阪
神戸
広島
今治
高松
新居浜
北九州
福岡
長崎
鹿児島
那覇



主要グループ会社

(2015年3月31日現在)

	子会社/関連会社	主な事業内容	
金属事業部門			
日本	北海道シャーリング	子会社	スチールサービスセンター(鋼材加工・販売)
	KSサミットスチール	子会社	スチールサービスセンター(鋼材加工・販売)
	マツダスチール	関連会社	スチールサービスセンター(鋼材加工・販売)
	日本カタン	子会社	送電線架線装置の製造・販売
	住商鋼管	子会社	鋼管・鋼材の加工・販売
	住商チューブラーズ	子会社	特殊管の国内販売、輸出入、三国間貿易
	双福鋼器	子会社	倉庫・事業用各種保管棚(ラック)製造・販売
	住商メタルレックス	子会社	非鉄金属製品、建材、住設配管資材等の販売
	住商特殊鋼	子会社	特殊鋼・ステンレスの加工・販売
	住商鉄鋼販売	子会社	鉄鋼建材製品の販売
	サミットスチール	子会社	スチールサービスセンター(鋼材加工・販売)
	住商スチール	子会社	金属製品の販売
	アジア	Eastern Steel Industry Corporation (カンボジア)	子会社
Dong Guan Summit Metal Products Co., Ltd. (中国)		子会社	スチールサービスセンター(鋼材加工・販売)
Foshan Summit Nikka Mold & Metal Products Co., Ltd. (中国)		子会社	特殊鋼(工具鋼他)の加工・販売
Shanghai Nikka Metal Products Co., Ltd. (中国)		子会社	特殊鋼(工具鋼他)の加工・販売
Tianjin Hua Zhu Metal Products Co., Ltd. (中国)		子会社	スチールサービスセンター(鋼材加工・販売)
Wuxi Summit-Bao Metal Products Co., Ltd. (中国)		子会社	スチールサービスセンター(鋼材加工・販売)
Zhongshan Nomura Steel Product Co., Ltd. (中国)		子会社	スチールサービスセンター(鋼材加工・販売)
India Steel Summit Private Limited (インド)		子会社	鋼材加工・プレス部品製造・金型加工
P.T. Summit Electrical Steel Processing Indonesia (インドネシア)		子会社	方向性電磁鋼板のコアカッティング・スリットコイル販売
P.T. Super Steel Karawang (インドネシア)		子会社	スチールサービスセンター(鋼材加工・販売)
Steel Centre Malaysia Sdn. Bhd. (マレーシア)		子会社	スチールサービスセンター(鋼材加工・販売)
Sumiputeh Steel Centre Sdn. Bhd. (マレーシア)		関連会社	スチールサービスセンター(鋼材加工・販売)
Calamba Steel Center, Inc. (フィリピン)		子会社	スチールサービスセンター(鋼材加工・販売)
Mactan Steel Center, Inc. (フィリピン)		子会社	スチールサービスセンター(鋼材加工・販売)
Mason Metal Industry Co., Ltd. (台湾)		子会社	スチールサービスセンター(鋼材加工・販売)
CS Metal Co., Ltd. (タイ)		関連会社	スチールサービスセンター(鋼材加工・販売)
CS Non-Ferrous Center Co., Ltd. (タイ)		関連会社	アルミコイルセンター(アルミコイルの切断・加工販売)
Sumisho Metal (Thailand) Co., Ltd. (タイ)		子会社	スチールサービスセンター(鋼材加工・販売)
Hanoi Steel Center Co., Ltd. (ベトナム)		子会社	スチールサービスセンター(鋼材加工・販売)
Saigon Steel Service & Processing Co., Ltd. (ベトナム)		関連会社	スチールサービスセンター(鋼材加工・販売)
中東	Summit Steel (M.E.) FZCO (UAE)	子会社	金属製品のトレード並びにスチールサービスセンター(鋼材加工・販売)
欧州	Steel Center Europe, S.R.O. (チェコ)	関連会社	スチールサービスセンター(鋼材加工・販売)
	Kienle+Spieß GmbH (ドイツ)	子会社	モーターコア製造・販売
米州	Servilamina Summit Mexicana S.A. de C.V. (メキシコ)	子会社	スチールサービスセンター(鋼材加工・販売)
	Arkansas Steel Associates LLC (米国)	関連会社	電炉ミニミル(鉄道用タイプレート等の製造)
	SC Pipe Services Inc. (米国)	子会社	米国における鋼管製造・販売会社等への投資
大洋州	SC Metal Pty. Ltd. (オーストラリア)	子会社	オーストラリアでのアルミ製錬事業への投資

	子会社/関連会社	主な事業内容
輸送機・建機事業部門		
日本	キリウ	子会社 ディスクローター・ブレイキドラム等自動車用鑄造加工品の製造・販売
	大島造船所	関連会社 鋼船製造
	エスシーマシーナリアンドサービス	子会社 自動車関連設備及びファクトリーオートメーション製品の販売
	住商アビーム自動車総合研究所	子会社 自動車業界特化型コンサルティングサービス
	SMBC Aviation Capital Japan	関連会社 航空機オペレーティングリース事業
	住商エアロシステム	子会社 航空宇宙機器の販売
	住商機電貿易	子会社 機械・電機、自動車等の輸出入
	住商マリン	子会社 船舶事業関連の業務受託
	住友三井オートサービス	関連会社 自動車リース
	三井住友ファイナンス & リース	関連会社 総合リース業
アジア	重慶住商雲信物有限公司 (中国)	子会社 自動車部品物流・簡易組立・販売
	富士和機械工業 (昆山) 有限公司 (中国)	関連会社 ブレーキディスク・ドラム・ナックル等自動車用鑄造加工品の製造・販売
	住貿工程機械商貿 (上海) 有限公司 (中国)	子会社 コマツ建設機械他の販売・レンタル
	上海宝鋼住商汽車貿易有限公司 (中国)	関連会社 自動車ディーラー
	J.J. IMPEX (Dehli) PRIVATE LIMITED (インド)	関連会社 マルチスズキ認定アフターサービスステーション
	クボタ農業機械インド (インド)	関連会社 トラクタ、コンバイン、田植機等の輸入・販売
	SML Isuzu Limited (インド)	関連会社 商用車の製造・販売
	P.T. Asuransi Sumit Oto (インドネシア)	子会社 自動車 (四輪) 及び自動車 (二輪) 保険業
	P.T. Oto Multiartha (インドネシア)	子会社 自動車 (四輪) ファイナンス事業
	P.T. Summit Oto Finance (インドネシア)	子会社 自動車 (二輪) ファイナンス事業
	P.T. Traktor Nusantara (インドネシア)	関連会社 トヨタフォークリフト等の輸入販売・レンタル
	Summit SPA Motors, Ltd. (ミャンマー)	子会社 日野自動車製トラック・バスのアフターサービス
	Sumisho Motor Finance Corporation (フィリピン)	関連会社 自動車 (二輪) ファイナンス事業
	Dunlop Tire Thailand Co., Ltd. (タイ)	関連会社 タイ国内補修市場向けタイヤ卸売事業
	Summit Auto Management (タイ)	子会社 自動車ディーラー及び自動車 (二輪) ファイナンス事業会社の持株会社
	Summit Capital Leasing Co., Ltd. (タイ)	子会社 自動車 (二輪) ファイナンス事業
	HAL Vietnam Co., Ltd. (ベトナム)	関連会社 アルミ鑄造部品の製造販売
	Toyota Can Tho Company Ltd. (ベトナム)	関連会社 トヨタ車のディーラー
	Toyota Giai Phong Company (ベトナム)	関連会社 トヨタ車のディーラー
	Toyota Ly Thuong Kiet (ベトナム)	子会社 トヨタ車のディーラー
中東	SAS Automotive Services Co., Ltd. (イラク)	関連会社 トヨタ認定サービス・販売ステーション
	Summit Auto Trade Facilities (ヨルダン)	子会社 自動車 (四輪) ファイナンス事業
	ABDUL LATIF JAMEEL SUMMIT COMPANY LIMITED (サウジアラビア)	関連会社 コマツ建設機械他の販売代理店
	Shaheen Tyres Company L.L.C. (UAE)	関連会社 UAEにおけるタイヤの輸入・販売
欧州	SMBC Aviation Capital Limited (アイルランド)	関連会社 航空機オペレーティングリース事業
	Sumisho Aero Engine Lease B.V. (オランダ)	子会社 航空機エンジンリース事業
	Dunlop Tire CIS, LLC (ロシア)	関連会社 CIS (ウクライナ及びモルドバを除く) におけるタイヤの輸入販売
	Sumitec International, Ltd. (ロシア)	子会社 建設・鉱山・荷役用機械のロシア国内販売・アフターサービス
	Summit Motors (Vladivostok) (ロシア)	子会社 トヨタ車のディーラー
	TECNOLOGIA PARA LA CONSTRUCCION Y MINERIA S.L. (スペイン)	子会社 コマツ代理店の経営、及びその他建設機械関連事業
	Toyota Canarias, S.A. (スペイン、カナリア諸島)	子会社 トヨタ及びレクサス車・部品の輸入・卸販売
	Summit Motors Ukraine (ウクライナ)	子会社 トヨタ及びレクサス車のディーラー
	Toyota Ukraine (ウクライナ)	子会社 トヨタ及びレクサス車・部品の輸入・卸販売
米州	SMS Construction and Mining Systems Inc. (カナダ)	子会社 コマツ代理店の経営、及びその他建設機械関連事業
	SMS Equipment Inc. (カナダ)	子会社 コマツ建設・鉱山機械他の販売代理店
	HAL Aluminum Mexico, S.A. de C.V. (メキシコ)	関連会社 アルミ鑄造部品の製造・販売
	Hirotec Mexico, S.A. de C.V. (メキシコ)	関連会社 自動車外板及び排気系システムの製造販売
	Mazda de Mexico Vehicle Operation (メキシコ)	関連会社 マツダ車の製造・販売
	Linder Industrial Machinery Company (米国)	子会社 コマツ建設機械他の販売代理店
	SMS International Corporation (米国)	子会社 コマツ代理店の経営、及びその他建設機械関連事業
	Summit Auto Group Holding, LLC (米国)	子会社 自動車ディーラーの持株会社
	Sunstate Equipment Co., LLC (米国)	子会社 建設機械レンタル事業
	TBC Corporation (米国)	子会社 タイヤの小売・卸売
大洋州	Sumitomo Rubber Australia Pty. Ltd. (オーストラリア)	関連会社 タイヤの輸入・卸売
	Summit Auto Lease Australia Pty Limited (オーストラリア)	関連会社 法人向け自動車オペレーティングリース会社
アフリカ	Toyota Libya FZC (リビア)	子会社 トヨタ車・部品の輸入・卸販売

	子会社/関連会社	主な事業内容
環境・インフラ事業部門		
日本	ブルーウェルインシュアランスブローカーズ	子会社 損害保険仲立業
	エム・エム・エス・ティラワ事業開発株式会社	関連会社 ミャンマーにおける経済特区開発事業への投資
	エス・シー広島エナジー	子会社 オンサイト発電事業(エネルギーサービス事業)
	住商グローバル・ロジスティクス	子会社 総合物流サービス
	住商インシュアランス	子会社 損害保険・生命保険代理業
	住商機電貿易	子会社 機械・電機、自動車等の輸出入
	住友商事マシネックス	子会社 機電商品・システム及び関連商品の販売
	サミット・エアー・サービス	子会社 旅行サービス業
	サミットエナジー	子会社 国内における電力小売事業、風力発電事業
	トムラ・ジャパン	関連会社 飲料容器回収リサイクル事業
アジア	南京長安民生住久物流有限公司(中国)	関連会社 中国における自動車関連輸送
	住商国際物流有限公司(中国)	子会社 中国における総合物流サービス
	Eastern Water Co., Limited(香港)	関連会社 中国における水事業の開発・投資
	P.T. East Jakarta Industrial Park(インドネシア)	関連会社 インドネシアにおける工業団地の開発・販売・運営・保守
	PT.Indomobil Summit Logistics(インドネシア)	関連会社 インドネシアにおける自動車関連物流
	PT Sumisho Global Logistics Indonesia(インドネシア)	子会社 インドネシアにおける総合物流サービス
	PT Supreme Energy Muara Laboh(インドネシア)	関連会社 インドネシアにおける地熱発電事業
	PT Supreme Energy Rajabasa(インドネシア)	関連会社 インドネシアにおける地熱発電事業
	Thilawa Global Logistics Co., Ltd.(ミャンマー)	子会社 ミャンマーにおける総合物流サービス
	First Philippine Industrial Park, Inc.(フィリピン)	関連会社 フィリピンにおける工業団地の開発・販売・運営・保守
	Sumisho Global Logistics (Thailand) Co., Ltd.(タイ)	子会社 タイにおける総合物流サービス
	Summit Sunrise Energy Co., Ltd(タイ)	子会社 タイにおける発電事業の投資事業会社
	Dragon Logistics Co., Ltd.(ベトナム)	関連会社 ベトナムにおける総合物流サービス
	Mekong Energy Company Ltd.(ベトナム)	関連会社 ベトナムにおける発電事業
	Thang Long Industrial Park Corporation(ベトナム)	子会社 ベトナムにおける工業団地の開発・販売・運営・保守
	Thang Long Industrial Park II Corporation(ベトナム)	子会社 ベトナムにおける工業団地の開発・販売・運営・保守
	中東	Hidd Power Company(バーレーン)
Shamal Az-Zour Al-Oula K.S.C.(クウェート)		関連会社 クウェートにおける発電・造水事業
Muscat City Desalination Company S.A.O.C.(オマーン)		関連会社 オマーンにおける造水事業
Sahara Cooling Limited(UAE)		関連会社 アラブ首長国連邦における地域冷房事業
Shuweihat Asia Power Company PJSC(UAE)		関連会社 アラブ首長国連邦における発電事業
Shuweihat CMS International Power Company PJSC(UAE)		関連会社 アラブ首長国連邦における発電・造水事業
欧州	Sumisho Global Logistics Europe GmbH(ドイツ)	子会社 欧州における総合物流サービス
	CBK Netherlands Holdings B.V.(オランダ)	関連会社 フィリピンにおける水力発電事業を行うCBK Power Company Ltd.のホールディング会社
	Energia Verde De La Macaronesia, S.L.(EVM)(スペイン)	関連会社 スペインにおける太陽光発電所の開発・運営
	EVM2 Energias Renovables S.L.(EVM2)(スペイン)	関連会社 スペインにおける太陽光発電所の開発・運営
	Bluewell Reinsurance Company(Bermuda) Ltd.(イギリス)	子会社 レンタキャブティブ
	Summit Renewable Energy Europe Ltd.(イギリス)	子会社 欧州における洋上風力発電所の開発・運営
	Summit Water Limited(イギリス)	子会社 英国、ロンドン近郊における水道事業会社(Sutton and East Surrey Water)及びその附帯事業を行う会社群を保有するための中間投資会社
	米州	Mesquite Creek Wind, LLC(米国)
Perennial Power Holdings Inc.(米国)		子会社 米国における発電所アセットの開発・保有・運営
Sumisho Global Logistics (USA) Corporation(米国)		子会社 米国における総合物流サービス
Summit Solar Americas, Inc.(米国)		子会社 米国における太陽光発電所の開発・運営
Summit Wind Energy, Inc.(米国)		子会社 米国における風力発電所の開発・運営
Summit Wind Power Texas, Inc.(米国)		子会社 米国における風力発電所の開発・運営
大洋州		Summit Southern Cross Power Holdings Pty Ltd(オーストラリア)
	Bluewell Reinsurance (Micronesia) Ltd.(ミクロネシア)	子会社 再保険引受

	子会社/関連会社	主な事業内容		
メディア・生活関連事業部門				
日本	あかちゃんハウスーニミ	子会社	ベビー用品のインターネット販売事業	
	千葉製粉	関連会社	製粉業	
	千葉共同サイロ	子会社	小麦・大麦・とうもろこし等の荷役、保管、運送	
	アイジー工業	子会社	金属製外壁材と屋根材の製造・販売	
	ジュビターショップチャンネル	関連会社	テレビ通販事業	
	ジュビターテレコム (J:COM)	関連会社	ケーブルテレビ局の統括運営及び番組供給事業統括	
	ケーアイ・フレッシュアクセス	関連会社	生鮮青果物の広域仲卸事業及びサービスセンター事業	
	マミーマーケット	関連会社	食品スーパーマーケットチェーン	
	マークジェイコブスジャパン	関連会社	「MARC JACOBS」「MARC BY MARC JACOBS」ブランドの輸入・販売	
	日新製糖	関連会社	砂糖精製業	
	レイビ	子会社	建物総合メンテナンス（関西圏）	
	エス・シー・ビルサービス株式会社	子会社	建物総合メンテナンス（関東圏）	
	住商セメント	子会社	セメント・生コンクリート・コンクリート製品の販売	
	住商セメント九州	子会社	セメント・生コンクリート・骨材の販売	
	住商フーズ	子会社	食品・食材の開発・輸入・国内販売、加工	
	SCSK	子会社	システム開発、ITインフラ構築、ITマネジメント等のITサービス提供	
	セブン工業	関連会社	集成材及びその他木材加工製品の製造・販売	
	爽快ドラッグ	子会社	インターネットドラッグストア	
	SRJ	関連会社	能力開発、英語学習プログラムの企画開発販売、及びキャリア教育普及事業	
	スミフル	子会社	青果物の輸入販売	
	住商エアバッグ・システムズ	子会社	サイドカーテン・エアバッグ用クッションの製造・販売	
	三井住商建材	関連会社	建材の販売	
	住商ブランドマネジメント	子会社	独高級繊維ブランド「FEILER」、伊シャツ・ブラウスブランド「NARA CAMICIE」等の輸入・企画・販売	
	住商ビルマネージメント	子会社	オフィスのビル総合管理	
	住商インテリアインターナショナル	子会社	インテリア設計、家具カーペット等内装関連商品の輸入・販売	
	住商モンブラン	子会社	ユニフォーム・ワーキングウエアなどの素材・製品の加工・販売	
	住商リアルティ・マネジメント	子会社	不動産のアセット・マネジメント業務	
	住商建物	子会社	住宅・宅地の売買・仲介・管理、住宅リフォーム	
	住商アーバン開発	子会社	商業施設企画開発・運営管理	
	スミテックス・インターナショナル	子会社	繊維関連商品（衣料品・繊維原料等）の製造・販売	
	サミット	子会社	食品スーパーマーケットチェーン	
	サミット製油	子会社	植物油・特殊油脂の製造・販売・充填	
	ティーガイア	関連会社	移動体通信回線・端末の販売及び通信回線の販売	
	トモス	子会社	調剤併設型ドラッグストアチェーン	
	アジア	Sumitomo Corporation Equity Asia Limited (香港)	子会社	アジア向けベンチャー企業投資
		PT. Summit Biomass Indonesia (インドネシア)	子会社	低炭化PKSの製造・販売
		MobiCom Corporation LLC (モンゴル)	関連会社	モンゴルにおける総合モバイル事業
KDDI SUMMIT GLOBAL SINGAPORE (シンガポール)		関連会社	ミャンマー子会社を通じたミャンマーにおける通信事業	
SANYOU DRUGSTORES, LTD. (台湾)		関連会社	台湾におけるドラッグストアチェーン	
3S Holding CO., LTD (タイ)		関連会社	タイにおける砂糖製造販売事業会社への投資	
SHOP Global (Thailand) Co., Ltd. (タイ)		関連会社	タイにおけるTVを中心としたマルチメディア小売事業の展開	
CJ-SC Global Milling (ベトナム)		関連会社	小麦粉及び小麦粉をベースとしたミックス粉の製造販売	
欧州	OA O Terneyles (ロシア)	関連会社	総合林産企業	
米州	Volterra S.A. (チリ)	関連会社	植林及び製紙用チップ製造・販売	
	Presidio Ventures, Inc. (米国)	子会社	米国向けベンチャー企業投資	
大洋州	Emerald Grain Pty Ltd (オーストラリア)	子会社	穀物集荷事業及び物流事業	
	Suprima Holdings Pty Ltd (オーストラリア)	関連会社	冷凍パン生地製造業	
	Juice Products New Zealand Ltd (ニュージーランド)	子会社	人参を中心とした野菜・果汁の搾汁	
	Summit Forests New Zealand Ltd. (ニュージーランド)	子会社	ニュージーランドにおける森林経営	

	子会社／関連会社	主な事業内容
資源・化学品事業部門		
日本	エネサンスホールディングス	関連会社 LPG及びホームソリューションビジネスにおける事業戦略の立案、各販売事業会社の管理・統括、並びにLPGの販売
	ジクシス	関連会社 LPガスの製造、貯蔵、輸送、売買及び輸出入等
	エルエヌジージャパン	関連会社 LNG(液化天然ガス)事業及び関連投融資
	日本パワーグラフアイト	関連会社 リチウムイオン電池に使用される負極材の製造及び販売
	ヌサ・テンガラ・マイニング	子会社 インドネシア・パツヒジャウ銅・金鉱山プロジェクトへの投融資
	大阪ガスサミットリソース	関連会社 石油・天然ガス開発事業への投資
	ベトロコークスジャパン	子会社 ニードルコークスの製造及び販売
	ベトロサミット石油開発	子会社 石油・天然ガス等の探鉱、開発、採取及び販売並びに同種事業に関する投融資
	ソーダアッシュジャパン	子会社 ソーダ灰販売他
	住商マテリアル	子会社 貴金属、希少金属等の売買
	住友商事ケミカル	子会社 化成品、合成樹脂の国内・貿易取引
	スミトロニクス	子会社 EMS事業
	住商アグリビジネス	子会社 肥料の製造・販売、農業資材の販売
	住商アグロインターナショナル	子会社 農業・防疫薬・ベトナム用品並びに関連資材の開発・販売
	住商CRM	子会社 炭素関連商品(コークス等)及び耐火材・鉄鋼生産用副原料等の国内販売・貿易取引
	住商ファーマインターナショナル	子会社 創薬支援、医薬開発、医薬原材料・製剤販売事業
アジア	Cepsa Quimica China S.A. (中国)	関連会社 中国における化学品(フェノール)製造事業
	住商農資(廣州)有限公司(中国)	子会社 中国における農薬販売
	Summit Fertilizer (Foshan) Co., Ltd. (中国)	関連会社 中国における化成肥料の製造・販売
	Summit Fertilizer (Qingdao) Co., Ltd. (中国)	関連会社 中国における化成肥料の製造・販売
	Sakura Ferroalloys Sdn. Bhd (マレーシア)	関連会社 マンガン系合金鉄の製造販売事業
	Union Harvest (M) Sdn.Bhd. (マレーシア)	子会社 マレーシアにおける肥料製造販売
	Petro Summit Pte. Ltd. (シンガポール)	子会社 原油・石油製品のトレード
	Sumitronics Taiwan Co., Ltd. (台湾)	子会社 電子材料・部品の販売
欧州	Sumi Agro Turkey Tarim Ilclari Sanayi Ve Ticaret A.S. (トルコ)	子会社 トルコにおける農薬・肥料等の販売
	C&O Pharmaceutical Technology (Holdings) Limited (バミューダ諸島)	関連会社 医薬品の研究・開発、製造、輸入、販売
	Appak LLP (カザフスタン)	関連会社 カザフスタンにおけるウラン鉱山の開発、ウラン精鉱の生産及び販売
	SMM Cerro Verde Netherlands B.V. (オランダ)	関連会社 ヘルー銅鉱山への投資
	Alcedo S.R.L. (ルーマニア)	子会社 ルーマニアにおける総合農業資材販売
	LLC Russian Quartz (ロシア)	関連会社 高純度石英の製造及び販売
	Interacid Trading S.A. (スイス)	子会社 硫黄・硫酸の国際トレード
	Summit Minerals GmbH (スイス)	子会社 ボリビア・サンクリストバル鉱山で生産された銀・亜鉛・鉛精鉱の販売
	Sumi Agro Europe Limited (イギリス)	子会社 欧州における農薬販売会社への出資
	Sumitomo Corporation Global Commodities Limited (イギリス)	子会社 市況商品のトレーディング・マーケティング
	Summit Exploration & Production Limited (イギリス)	子会社 英国領北海における石油・天然ガスの探鉱・開発・生産及び販売並びに投資
	Summit Pharmaceuticals Europe Ltd. (イギリス)	子会社 医薬原材料の販売及び化粧品素材の販売
米州	Summit-Agro Argentina S.A. (アルゼンチン)	子会社 アルゼンチン国内における農薬販売
	Minera San Cristobal S.A. (ボリビア)	子会社 ボリビア・サンクリストバル鉱山での銀・亜鉛・鉛精鉱の生産
	Agro Amazonia Productos Agropecuarios S.A. (ブラジル)	子会社 ブラジルにおける総合農業資材販売
	Cosmotec Internacional Especialidades Cosmeticas Ltda. (ブラジル)	子会社 化粧品素材の販売及び処方開発
	Mineração Usiminas S.A. (ブラジル)	関連会社 鉄鉱石資源の開発、生産、輸出及び関連するインフラ整備
	SMM Sierra Gorda Inversiones Limitada (チリ)	関連会社 チリ・シエラゴルダ銅・モリブデン鉱山プロジェクトへの投資
	Summit Agro South America SpA (チリ)	子会社 南米における農薬販売会社への出資
	Summit Agro Mexico S.A. de C.V. (メキシコ)	子会社 メキシコにおける農薬販売
	Pacific Summit Energy LLC (米国)	子会社 天然ガス及び電力のトレード
	Presperse Corporation (米国)	子会社 化粧品素材の販売及び処方開発
	SC Minerals America, Inc. (米国)	子会社 米国・モレンシー銅鉱山/ボゴ金鉱山、チリ・カンデラリア/オホス・デル・サラド銅鉱山への投資
	Summit Agro USA, LLC (米国)	子会社 米国における農薬販売
	Summit Discovery Resources, II, III, LLC. (米国)	子会社 北米における天然ガスの探鉱・開発・生産・販売及び投融資
	Summit Mining International Inc. (米国)	子会社 ボリビア・サンクリストバル鉱山の経営支援、新規鉱山案件の開発
	The Hartz Mountain Corporation (米国)	関連会社 ペット用品製造・販売
大洋州	SC Mineral Resources Pty. Ltd. (オーストラリア)	子会社 オーストラリア・ノースパークス銅鉱山への投資
	Sumisho Coal Australia Pty. Ltd. (オーストラリア)	子会社 オーストラリアにおける石炭事業への投資
	Summit Rural Western Australia Pty. Ltd. (オーストラリア)	子会社 西豪州における肥料の輸入販売
アフリカ	Ambatovy Minerals S.A. (マダガスカル)	関連会社 マダガスカル アンバトビー ニッケルプロジェクトにおける探掘・選鉱
	Dynatec Madagascar S.A. (マダガスカル)	関連会社 マダガスカル アンバトビー ニッケルプロジェクトにおける精錬
	Oresteel Investments (Proprietary) Limited (南アフリカ)	関連会社 鉄鉱石・マンガン鉱石の生産事業者であるAssmangへの投資

	子会社/関連会社	主な事業内容
海外店舗・法人		
アジア	Huayou Tubular Co., Ltd. (中国)	関連会社 発電所ボイラー用鋼管販売
	Shanghai Hi-Tec Metal Products Co., Ltd (中国)	子会社 金属加工製品の製造及び販売
	Shanghai Summit Metal Products Co., Ltd. (中国)	子会社 スチールサービスセンター(鋼材加工販売)
	OMS Holdings Pte. Ltd. (シンガポール)	子会社 油井用鋼管の製造・加工・販売
	Summit Sunrise Energy Co., Ltd (タイ)	子会社 アジアにおける発電所アセットの保有
中東	Mezon Stainless Steel FZCO (UAE)	子会社 ステンレス鋼管、継手、フランジ、板の卸売・販売
欧州	Sumisho Global Logistics Europe GmbH (ドイツ)	子会社 フォワーディング、ロジスティクス事業
	Summit D&V Kft. (ハンガリー)	子会社 自動車部品のOEM 販売、組立、ライン納入
	Summit Auto Poland Sp. z.o.o. (ポーランド)	子会社 ホンダ車のディーラー
	Summit Motors Poland Sp. z.o.o. (ポーランド)	子会社 フォード車のディーラー
	Summit Motors Slovakia s.r.o (スロバキア)	子会社 フォード車・部品の輸入・販売
	Summit Leasing Slovenija d.o.o. (スロベニア)	子会社 自動車販売金融
	Summit Motors Ljubljana d.o.o. (スロベニア)	子会社 フォード車・部品の輸入・販売
	Tecnosumit (Tecnologia para La Construcción y Minería S.L.) (スペイン)	子会社 欧州におけるコマツ建設機械代理店及びその他関連事業
	SC Motors Sweden AB (スウェーデン)	子会社 自動車輸入販売のマネジメント、及び用品販売
	ERYNGIUM Ltd. (イギリス)	子会社 油井機器用金属部品の加工・販売
Sumitomo Corporation Capital Europe Plc (イギリス)	子会社 グループファイナンス等	
米州	Summit Tubulars Corporation (カナダ)	子会社 油井用鋼管販売
	Atlantic Hills Corporation (米国)	子会社 住宅開発事業への投資
	Diversified CPC International, Inc. (米国)	子会社 エアゾール用充填ガスの配合・精製・販売
	Edgen Group Inc. (米国)	子会社 エネルギー産業向け鋼材・鋼管販売及び油井用鋼管販売
	Global Stainless Supply, Inc. (米国)	子会社 ステンレス鋼管の卸売
	Linder Industrial Machinery Company (米国)	子会社 建設機械の販売、レンタル事業
	Maruichi Leavitt Pipe&Tube, LLC (米国)	関連会社 構造用鋼管製造
	Oxford Finance LLC (米国)	関連会社 ハイオペンチャー向けファイナンス事業
	Perennial Power Holdings Inc. (米国)	子会社 米国における発電所アセットの開発・保有・運営
	Pipeco Services, Inc (米国)	子会社 油井用鋼管販売
	Premier Pipe LLC (米国)	子会社 油井用鋼管販売
	Pyramid Tubular Products, L.P. (米国)	関連会社 油井用鋼管販売
	SCOA Residential, LLC (米国)	子会社 住宅開発及びアパート開発への投資
	SMS International Corporation (米国)	子会社 コマツ代理店の経営及びその他建設機械関連事業
	Stanton Wind Energy, LLC (米国)	関連会社 風力発電
	Steel Summit Holdings, Inc. (米国)	子会社 スチールサービスセンター(鋼材加工・販売)
	Steel Summit International, Inc. (米国)	子会社 鋼材取引全般
	Sumisho Global Logistics (USA) Corporation (米国)	子会社 総合物流サービス
	Summit Solar Americas, Inc. (米国)	子会社 太陽光発電所の開発・運営
	Summit Wind Energy Inc. (米国)	子会社 風力発電事業権益の保有
	Sunstate Equipment Co., LLC (米国)	子会社 建設機械のレンタル事業
	TBC Corporation (米国)	子会社 タイヤの小売・卸売
	The Hartz Mountain Corporation (米国)	関連会社 ペット用品製造・販売
	TKOS I, LLC (米国)	子会社 オフィスビル賃貸
	TKOS II, LLC (米国)	子会社 オフィスビル賃貸
	Tubular Solutions Alaska, LLC (米国)	子会社 油井用鋼管販売
	Unique Machine, LLC (米国)	子会社 油井用鋼管のネジ切り加工
	VAM USA, LLC (米国)	関連会社 油井用鋼管のネジ切り加工
	V&M Star LP (米国)	関連会社 油井用鋼管製造
	Agro Amazonia Produtos Agropecuarios S.A. (ブラジル)	子会社 農業資材販売
その他		
日本	住商アドミサービス	子会社 人事総務サービス
	住友商事フィナンシャルマネジメント	子会社 関係会社金融、外国為替・出納業務、経理業務サービス
	住友商事グローバルリサーチ	子会社 住友商事グループ内シンクタンク

財務情報

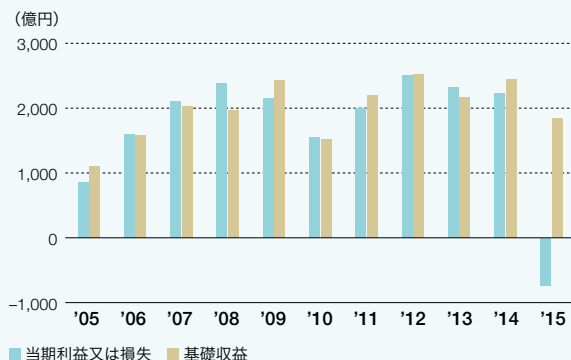
財務ハイライト

3月31日終了の事業年度

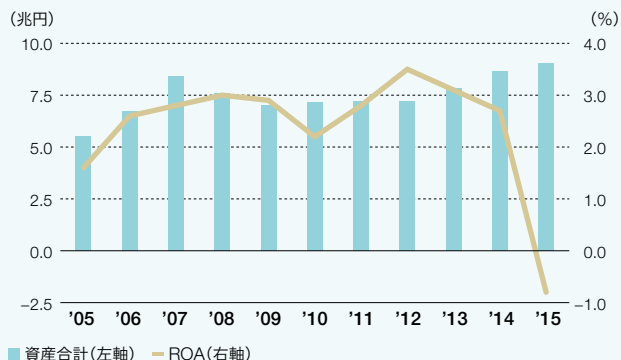
※ 当社は、2010年3月期までを米国会計基準、2011年3月期より国際会計基準 (IFRS) に基づく連結財務諸表を作成しております。

財務データ	AA Plan	AG Plan	
	2005	2006	2007
当期業績:			
売上総利益	¥ 5,631	¥ 7,066	¥ 8,577
金融収支	(23)	(95)	(230)
利息収支	(86)	(200)	(371)
受取配当金	64	104	141
持分法による投資利益*	374	514	703
当期利益又は損失(親会社の所有者に帰属)*	851	1,602	2,110
事業年度末の財政状態:			
資産合計	55,331	67,119	84,305
親会社の所有者に帰属する持分*	9,349	13,040	14,731
有利子負債(ネット)* ¹	23,760	26,222	29,133
キャッシュ・フロー:			
営業活動によるキャッシュ・フロー	(194)	(608)	1,943
投資活動によるキャッシュ・フロー	(527)	(1,379)	(4,497)
フリーキャッシュ・フロー	(720)	(1,987)	(2,555)
財務活動によるキャッシュ・フロー	1,112	2,567	1,697
1株当たり情報:			
当期利益又は損失(親会社の所有者に帰属)*:			
基本的	¥ 72.83	¥ 130.18	¥ 169.93
希薄化後*	72.82	130.17	169.90
親会社の所有者に帰属する持分*	776.61	1,047.88	1,192.35
年間配当金* ²	11.00	25.00	33.00
レシオ:			
親会社所有者帰属持分比率(%)*	16.9	19.4	17.5
ROE(%)	10.2	14.3	15.2
ROA(%)	1.6	2.6	2.8
Debt-Equity Ratio(ネット)(倍)	2.5	2.0	2.0
ご参考:			
売上高* ³	¥98,986	¥103,363	¥105,283
基礎収益* ⁴	1,100	1,583	2,029

当期利益又は損失と基礎収益



資産合計とROA



* 米国会計基準による用語では、「持分法による投資利益」は「持分法損益」、「当期利益又は損失（親会社の所有者に帰属）」は「当期純利益又は純損失（住友商事（株）に帰属）」、「親会社の所有者に帰属する持分」は「株主資本」、「希薄化後」は「潜在株式調整後」、「親会社所有者帰属持分比率」は「株主資本比率」となります。

*1 有利子負債（ネット）は、有利子負債から現金及び現金同等物と定期預金を控除しております。

*2 「1株当たり年間配当金」は、事業年度終了後に支払われる配当を含む、各年度の現金配当金です。

*3 「売上高」は、当社及び子会社が契約当事者として行った取引額及び代理人等として関与した取引額の合計です。これは日本の総合商社で一般的に用いられる指標で、日本の投資家の便宜を考慮し、日本の会計慣行に従い表示しているものであり、米国会計基準またはIFRSに基づく「Sales」あるいは「Revenues」と同義ではなく、また、代用されるものではありません。

*4 基礎収益 = (売上総利益 + 販売費及び一般管理費（貸倒引当金繰入額を除く） + 利息収支 + 受取配当金) × (1 - 税率) + 持分法による投資利益
 <税率：2005年3月期から2012年3月期は41%、2013年3月期及び2014年3月期は38%、2015年3月期は36%>

単位：億円

GG Plan		FOCUS' 10		f(x)		BBBO2014	
2008	2009	2010	2011	2012	2013	2014	2015
¥ 9,345	¥ 9,352	¥ 7,795	¥ 8,640	¥ 9,188	¥ 8,270	¥ 8,944	¥ 9,529
(276)	(215)	(128)	(81)	(39)	(23)	(26)	43
(428)	(361)	(241)	(181)	(151)	(158)	(174)	(130)
153	146	113	100	112	134	149	172
569	900	761	956	1,106	1,074	1,262	491
2,389	2,151	1,552	2,002	2,507	2,325	2,231	(732)
75,714	70,182	71,378	72,305	72,268	78,328	86,687	90,214
14,927	13,531	15,837	15,705	16,891	20,528	24,047	24,814
32,476	31,868	27,818	30,563	27,867	29,303	31,235	35,175
3,237	3,488	5,104	2,195	1,904	2,803	2,782	2,437
(2,980)	(2,615)	(594)	(4,694)	(357)	(1,862)	(2,499)	(3,996)
256	873	4,510	(2,499)	1,547	941	284	(1,559)
79	(58)	(1,501)	1,559	(333)	(247)	1,459	(748)

単位：円

¥ 192.51	¥ 172.06	¥ 124.15	¥ 160.17	¥ 200.52	¥ 185.92	¥ 178.59	¥ (58.64)
192.47	172.03	124.12	160.09	200.39	185.79	178.46	(58.64)
1,194.20	1,082.47	1,266.93	1,256.31	1,351.10	1,641.60	1,927.37	1,988.62
38.00	34.00	24.00	36.00	50.00	46.00	47.00	50.00

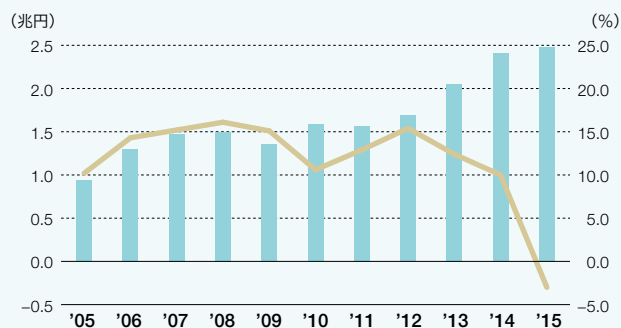
単位：%、倍

19.7	19.3	22.2	21.7	23.4	26.2	27.7	27.5
16.1	15.1	10.6	12.9	15.4	12.4	10.0	(3.0)
3.0	2.9	2.2	2.8	3.5	3.1	2.7	(0.8)
2.2	2.4	1.8	1.9	1.6	1.4	1.3	1.4

単位：億円

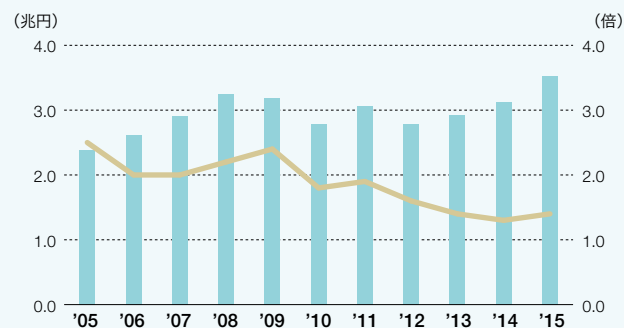
¥114,846	¥107,500	¥77,672	¥83,494	¥82,730	¥75,027	¥81,462	¥85,967
1,971	2,430	1,514	2,205	2,515	2,165	2,450	1,840

親会社の所有者に帰属する持分とROE



■ 親会社の所有者に帰属する持分 (左軸) — ROE (右軸)

有利子負債（ネット）と Debt-Equity Ratio（ネット）



■ 有利子負債(ネット) (左軸) — Debt-Equity Ratio(ネット) (右軸)

(要約) 財政状態、経営成績及びキャッシュ・フローの状況の分析

1. 企業環境

2014年度の世界経済は、米国では堅調に推移しましたが、欧州で景気回復が遅れたほか、新興国でも景気が減速し、総じて緩やかな成長にとどまりました。また、ウクライナや中東・北アフリカにおける地政学的リスクの顕在化により、見通しの不透明感も強まりました。国際商品市況では、需要の先行きに対して慎重な見方が強まると同時に、供給過剰が意識され、下押し圧力が強まりました。国内経済は、2014年4月の消費税率引上げ後、個人消費や住宅投資に弱さが見られましたが、雇用・所得環境や企業業績の改善が続き、下半期には緩やかな回復基調となりました。

2. 全体業績及び財政状態

(1) 業績

2014年度の親会社の所有者の帰属する当期利益は、2013年度の2,231億円から2,962億円減少し、732億円の損失となりました。鋼管事業、リース事業、海外電力事業、メディア関連事業など非資源ビジネスの基礎収益は、当社の収益の柱となるビジネスが堅調に推移したことに加え、近年投資した案件からの利益貢献もあり増益基調を継続しましたが、資源価格下落の影響により、資源ビジネスの業績が低迷したことに加え、米国タイトオイル開発プロジェクトやブラジル鉄鉱石事業など複数の案件において計3,103億円の減損損失を計上した結果、赤字決算となりました。主な勘定科目については以下のとおりです。

- **売上総利益**：9,529億円となり、2013年度の8,944億円から585億円増加しました。これは、エジエングループ等の新規連結があったことに加え、北米鋼管事業が堅調であったことなどによるものです。
- **販売費及び一般管理費**：7,552億円となり、2013年度の7,064億円から488億円増加しました。これは、エジエングループ等の新規連結があったことに加え、円安の影響などによるものです。
- **固定資産評価損**：2,786億円となり、2013年度の314億円から2,472億円増加しました。これは、米国タイトオイル開発プロジェクト、米国シェールガス事業、豪州石炭事業、米国タイヤ事業及び北海油田事業において減損損失を計上したことなどによるものです。
- **持分法による投資利益**：491億円となり、2013年度の1,262億円から771億円減少しました。これは、ブラジル鉄鉱石事業において減損損失を計上したことなどによるものです。

(2) 財政状態

① 資産、負債及び資本の状況

2014年度末の資産合計は、2013年度末に比べ3,526億円増加し、9兆214億円となりました。これは、米国タイトオイル開発プロジェクトやブラジル鉄鉱石事業など複数の案件において減損損失を計上したことにより減少した一方、新規投融資や円安に伴う増加があったことなどによるものです。資本のうち親会社の所有者に帰属する持分合計は、親会社の所有者に帰属する当期損失を認識したことにより減少した一方、円安に伴う在外営業活動体の換算差額の増加があったことなどにより、2013年度末に比べ768億円増加し、2兆4,814億円となりました。この結果、親会社所有者帰属持分合計比率(親会社の所有者に帰属する持分合計/資産合計)は27.5%となりました。現預金ネット後の有利子負債は、2013年度末に比べ3,941億円増加し3兆5,175億円となり、ネットのデット・エクイティ・レシオ(有利子負債/親会社の所有者に帰属する持分合計)は、1.4倍となりました。

② キャッシュ・フローの状況

2014年度のキャッシュ・フローは、営業活動によるキャッシュ・フローでは、コアビジネスが順調に資金を創出したことなどにより、2,437億円のキャッシュ・インとなりました。投資活動によるキャッシュ・フローでは、約4,500億円の新規投融資を行ったことなどにより、3,996億円のキャッシュ・アウトとなりました。この結果、営業活動によるキャッシュ・フローに投資活動によるキャッシュ・フローを加えたフリーキャッシュ・フローは、1,559億円のキャッシュ・アウトとなりました。財務活動によるキャッシュ・フローでは、748億円のキャッシュ・アウトとなりました。これらの結果、2014年度末の現金及び現金同等物は、2013年度末に比べ、2,153億円減少し、8,959億円となりました。

連結業績に与える影響が大きい会社及び海外広域4極

(億円)

会社名	2014年度末 持分比率	事業内容	2013年度 持分損益	2014年度 持分損益
金属事業部門				
ERYNGIUM Ltd.*2	*100.00%	油井機器用金属部品の加工・販売	48	62
SC Pipe Services Inc.	100.00%	米国における鋼管製造・販売会社等への投資	28	32
住商メタルクス	100.00%	非鉄金属製品、建材、住設配管資材等の販売	14	12
マレーシアアルミニウム製錬事業会社	*20.00%	マレーシアにおけるアルミニウム製錬事業	(2)	9
Edgen Group Inc.	*100.00%	エネルギー産業向け鋼材・鋼管販売、及び油井用鋼管販売	2	3
輸送機・建機事業部門				
三井住友ファイナンス&リース	*40.00%	総合リース業	171	183
住友三井オートサービス	46.00%	自動車リース	40	44
P.T. Summit Oto Finance	*100.00%	自動車(二輪)ファイナンス事業	30	29
P.T. Oto Multiartha	*100.00%	自動車(四輪)ファイナンス事業	42	23
住商機電貿易*3	*100.00%	機械・電機、自動車等の輸出入	13	18
TBC Corporation*4,5	*100.00%	タイヤの小売・卸売	(30)	(248)
環境・インフラ事業部門				
住商グローバル・ロジスティクス	100.00%	総合物流サービス	14	13
Perennial Power Holdings Inc.	*100.00%	米国における発電所アセットの開発・保有・運営	11	13
メディア・生活関連事業部門				
ジュピターテレコム(J:COM)	50.00%	ケーブルテレビ局の統括運営及び番組供給事業統括	316	261
ジュピターショップチャンネル	50.00%	テレビ通販事業	70	71
SCSK	50.77%	システム開発、ITインフラ構築、ITマネジメント等のITサービス提供	74	33
サミット	100.00%	食品スーパーマーケットチェーン	9	24
バナナ事業会社2社	*-	青果物の輸入販売	16	19
MobiCom Corporation LLC	33.98%	モンゴルにおける総合モバイル事業	11	10
住商セメント	*100.00%	セメント・生コンクリート・コンクリート製品の販売	10	9
住商ブランドマネジメント	*100.00%	独高級織物ブランド「FEILER」、伊シャツ・ブラウスブランド「NARA CAMICIE」等の輸入・企画・販売	9	0
豪州穀物事業会社*6,7	*100.00%	穀物集荷・販売及び内陸サイロ、港湾ターミナル保有・運営事業への投資	9	(23)
資源・化学品事業部門				
ポリビア銀・亜鉛・鉛事業会社2社	*100.00%	ポリビア銀・亜鉛・鉛鉱山操業会社及び精鉱販売会社への投資	54	118
エルエヌジー・ジャパン	50.00%	LNG(液化天然ガス)事業及び関連投資	51	93
Oresteel Investments (Proprietary) Limited	*49.00%	鉄鉱石・マンガン鉱石の生産事業者である Assmang への投資	159	79
SC Minerals America, Inc.	*100.00%	米国・モレンシー銅鉱山/ボゴ金鉱山、チリ・カンデラリア/オホス・デル・サラド銅鉱山への投資	54	43
スミトロニクス	100.00%	EMS事業(電子機器の受託生産サービス)	12	15
SMM Cerro Verde Netherlands B.V.	20.00%	ペルー銅鉱山への投資	24	15
住友商事ケミカル	100.00%	化成品、合成樹脂の国内・貿易取引	15	14
北海油田事業権益保有会社2社*5	*-	英領・ノルウェー領北海における石油・天然ガスの開発・生産・販売	24	(4)
ヌサ・テンガラ・マイニング	74.28%	インドネシア・バツヒジャウ銅・金鉱山プロジェクトへの投融資	4	(43)
マダガスカルニッケル事業会社	-	マダガスカル・アンバトビー・ニッケル鉱山開発プロジェクトへの投融資	(11)	(101)
豪州石炭事業会社*5	*-	豪州における石炭事業への投資	(267)	(282)
米国シェールガス事業会社*5	*100.00%	米国における天然ガスの探鉱・開発・生産・販売及び投融資	(3)	(305)
ブラジル鉄鉱石事業会社*5	*-	ブラジルにおける鉄鉱石事業	51	(603)
米国タイトオイル事業会社*5	*100.00%	北米における石油、天然ガスの探鉱・開発・生産・販売及び投融資	(1)	(1,979)
海外広域4極				
欧阿中東 CIS*5	-	輸出入及び卸売業	111	123
アジア大洋州*5	-	輸出入及び卸売業	49	81
東アジア	-	輸出入及び卸売業	43	42
米州*5	-	輸出入及び卸売業	210	(476)

*1 *印を付した会社の持分比率及び持分損益は、他セグメントの持分を含めた全社合計の比率及び金額を表示しております。

*2 2013年度より連結対象期間を変更しており、2013年度は2013年1月～12月、2014年度は2014年4月～2015年3月の持分損益を記載しております。

*3 セグメント間の持分比率の変更に伴い、記載先セグメントを環境・インフラ事業部門から輸送機・建機事業部門に移動しております。

*4 機構改正に伴い、2015年4月1日より、記載先セグメントをメディア・生活関連事業部門から輸送機・建機事業部門に移動しております。

*5 2014年度実績に含まれる減損損失等の影響額は、TBC △188億円、北海油田事業権益保有会社2社 △36億円、豪州石炭事業会社 △244億円、米国シェールガス事業会社 △311億円、ブラジル鉄鉱石事業会社 △623億円、米国タイトオイル事業会社 △1,992億円となっております。また、欧阿中東 CIS、アジア大洋州及び米州の2014年度実績には、上記影響額の一部(欧阿中東 CIS △5億円、アジア大洋州 △35億円、米州 △710億円)が含まれております。

*6 2014年2月に同社株式の買い増しを行い、持分比率を100.00%(2013年度は50.00%)としております。

*7 2013年度より連結対象期間を変更しており、2013年度は2013年3月～2014年3月、2014年度は2014年4月～2015年3月の持分損益を記載しております。

連結財政状態計算書

住友商事株式会社及び子会社
2014年及び2015年3月31日現在

単位：百万円

(資産の部)	2014	2015
流動資産		
現金及び現金同等物	¥1,111,192	¥ 895,875
定期預金	4,283	7,866
有価証券	33,683	9,622
営業債権及びその他の債権	1,549,363	1,569,214
その他の金融資産	44,591	101,706
棚卸資産	872,030	994,404
前渡金	136,357	140,935
その他の流動資産	187,999	229,062
流動資産合計	3,939,498	3,948,684
非流動資産		
持分法で会計処理されている投資	1,683,829	1,947,115
その他の投資	510,450	495,451
営業債権及びその他の債権	722,064	780,781
その他の金融資産	115,633	174,403
有形固定資産	921,157	884,766
無形資産	367,906	365,438
投資不動産	256,602	269,460
生物資産	12,993	12,851
長期前払費用	46,195	58,497
繰延税金資産	92,411	83,924
非流動資産合計	4,729,240	5,072,686
資産合計	¥8,668,738	¥9,021,370

(負債及び資本の部)	単位：百万円	
	2014	2015
流動負債		
社債及び借入金	¥ 876,379	¥ 947,997
営業債務及びその他の債務	1,076,713	1,051,081
その他の金融負債	43,790	77,005
未払法人所得税	25,414	19,396
未払費用	106,796	127,982
前受金	168,412	169,664
引当金	6,230	4,306
その他の流動負債	66,090	82,189
流動負債合計	2,369,824	2,479,620
非流動負債		
社債及び借入金	3,362,553	3,473,280
営業債務及びその他の債務	138,286	131,661
その他の金融負債	46,611	69,775
退職給付に係る負債	29,353	32,529
引当金	41,130	48,247
繰延税金負債	140,797	169,008
非流動負債合計	3,758,730	3,924,500
負債合計	6,128,554	6,404,120
資本		
資本金	219,279	219,279
資本剰余金	268,332	260,009
自己株式	(3,952)	(3,721)
その他の資本の構成要素	346,222	531,343
利益剰余金	1,574,789	1,474,522
親会社の所有者に帰属する持分合計	2,404,670	2,481,432
非支配持分	135,514	135,818
資本合計	2,540,184	2,617,250
負債及び資本合計	¥8,668,738	¥9,021,370

連結包括利益計算書

住友商事株式会社及び子会社
2014年及び2015年3月31日終了の事業年度

	単位：百万円	
	2014	2015
収益		
商品販売に係る収益	¥ 2,727,867	¥ 3,129,946
サービス及びその他の販売に係る収益	589,539	632,290
収益合計	3,317,406	3,762,236
原価		
商品販売に係る原価	(2,271,461)	(2,629,241)
サービス及びその他の販売に係る原価	(151,529)	(180,054)
原価合計	(2,422,990)	(2,809,295)
売上総利益	894,416	952,941
その他の収益・費用		
販売費及び一般管理費	(706,353)	(755,190)
固定資産評価損	(31,407)	(278,620)
固定資産売却損益	11,586	9,450
その他の損益	3,508	(12,955)
その他の収益・費用合計	(722,666)	(1,037,315)
営業活動に係る利益又は損失	171,750	(84,374)
金融収益及び金融費用		
受取利息	13,874	20,718
支払利息	(31,316)	(33,680)
受取配当金	14,872	17,242
有価証券損益	8,840	12,441
金融収益及び金融費用合計	6,270	16,721
持分法による投資利益	126,226	49,092
税引前利益又は損失	304,246	(18,561)
法人所得税費用	(70,388)	(52,256)
当期利益又は損失	233,858	(70,817)
当期利益又は損失の帰属：		
親会社の所有者	¥ 223,064	¥ (73,170)
非支配持分	10,794	2,353
その他の包括利益		
純損益に振替えられることのない項目		
FVTOCIの金融資産	43,039	64,845
確定給付制度の再測定	1,861	(587)
持分法適用会社におけるその他の包括利益に対する持分	4,184	2,162
純損益に振替えられることのない項目合計	49,084	66,420
その後に純損益に振替えられる可能性のある項目		
在外営業活動体の換算差額	147,333	163,746
キャッシュ・フロー・ヘッジ	1,273	3,171
持分法適用会社におけるその他の包括利益に対する持分	(2,247)	(7,815)
その後に純損益に振替えられる可能性のある項目合計	146,359	159,102
税引後その他の包括利益	195,443	225,522
当期包括利益合計	429,301	154,705
当期包括利益合計額の帰属：		
親会社の所有者	¥ 411,549	¥ 145,989
非支配持分	17,752	8,716
	単位：円	
1株当たり当期利益又は損失(親会社の所有者に帰属)：		
基本的	¥ 178.59	¥ (58.64)
希薄化後	178.46	(58.64)
	単位：百万円	
売上高	¥ 8,146,184	¥ 8,596,699

(注)「売上高」は、当社が契約当事者として行った取引額及び代理人等として関与した取引額の合計であります。これは日本の総合商社で一般的に用いられている指標であり、IFRSに基づく「Sales」あるいは「Revenues」と同義ではなく、また、代用されるものではありません。

当社は、国際会計基準(IFRS)に基づく連結財務諸表を作成しております。財務状況に関する詳しい情報については、有価証券報告書をご覧ください。
<http://www.sumitomocorp.co.jp/ir/report/yuho/>

連結持分変動計算書

住友商事株式会社及び子会社
2014年及び2015年3月31日終了の事業年度

	単位：百万円	
	2014	2015
資本		
資本金—普通株式		
期首残高	¥ 219,279	¥ 219,279
期末残高	219,279	219,279
資本剰余金		
期首残高	269,285	268,332
非支配持分の取得及び処分	911	(3,459)
その他	(1,864)	(4,864)
期末残高	268,332	260,009
自己株式		
期首残高	(232)	(3,952)
自己株式の取得及び処分	(3,720)	231
期末残高	(3,952)	(3,721)
その他の資本の構成要素		
期首残高	173,044	346,222
その他の包括利益	188,485	219,159
利益剰余金への振替	(15,307)	(34,038)
期末残高	346,222	531,343
利益剰余金		
期首残高	1,391,440	1,574,789
その他の資本の構成要素からの振替	15,307	34,038
当期利益又は損失(親会社の所有者に帰属)	223,064	(73,170)
配当金	(55,022)	(61,135)
期末残高	1,574,789	1,474,522
親会社の所有者に帰属する持分合計	¥2,404,670	¥2,481,432
非支配持分		
期首残高	123,066	135,514
非支配持分株主への配当	(3,378)	(3,872)
非支配持分の取得及び処分等	(1,926)	(4,540)
当期利益(非支配持分に帰属)	10,794	2,353
その他の包括利益	6,958	6,363
期末残高	135,514	135,818
資本合計	¥2,540,184	¥2,617,250
当期包括利益合計額の帰属:		
親会社の所有者	411,549	145,989
非支配持分	17,752	8,716
当期包括利益合計	¥ 429,301	¥ 154,705

当社は、国際会計基準(IFRS)に基づく連結財務諸表を作成しております。財務状況に関する詳しい情報については、有価証券報告書をご覧ください。
<http://www.sumitomocorp.co.jp/ir/report/yuho/>

連結キャッシュ・フロー計算書

住友商事株式会社及び子会社
2014年及び2015年3月31日終了の事業年度

単位：百万円

	2014	2015
営業活動によるキャッシュ・フロー		
当期利益又は損失	¥ 233,858	¥ (70,817)
営業活動によるキャッシュ・フローにするための調整		
減価償却費及び無形資産償却費	106,525	117,687
固定資産評価損	31,407	278,620
金融収益及び金融費用	(6,270)	(16,721)
持分法による投資利益	(126,226)	(49,092)
固定資産売却損益	(11,586)	(9,450)
法人所得税費用	70,388	52,256
棚卸資産の増減	16,309	(48,657)
営業債権及びその他の債権の増減	(33,197)	94,399
前払費用の増減	(6,502)	(14,503)
営業債務及びその他の債務の増減	(26,777)	(67,246)
その他—純額	(7,794)	(54,542)
利息の受取額	12,490	20,022
配当金の受取額	92,887	85,938
利息の支払額	(27,708)	(33,216)
法人税等の支払額	(39,567)	(40,983)
営業活動によるキャッシュ・フロー	278,237	243,695
投資活動によるキャッシュ・フロー		
有形固定資産の売却による収入	12,187	14,569
投資不動産の売却による収入	62,271	18,846
子会社の売却による収入(処分した現金及び現金同等物控除後)	7,245	25,057
その他の投資の売却による収入	147,326	170,061
貸付金の回収による収入	382,815	486,090
有形固定資産の取得による支出	(196,740)	(247,965)
投資不動産の取得による支出	(46,293)	(27,384)
子会社の取得による支出(取得した現金及び現金同等物控除後)	(54,050)	(6,790)
その他の投資の取得による支出	(124,440)	(266,580)
貸付による支出	(440,173)	(565,490)
投資活動によるキャッシュ・フロー	(249,852)	(399,586)
財務活動によるキャッシュ・フロー		
短期借入債務の収支	12,908	(10,360)
長期借入債務による収入	651,684	654,063
長期借入債務による支出	(457,807)	(649,697)
配当金の支払額	(55,022)	(61,135)
非支配持分株主からの払込による収入	1,568	1,073
非支配持分株主からの子会社持分取得による支出	(223)	(4,963)
非支配持分株主への配当金の支払額	(3,378)	(3,872)
自己株式の取得及び処分による収支	(3,822)	115
財務活動によるキャッシュ・フロー	145,908	(74,776)
現金及び現金同等物の増減額	174,293	(230,667)
現金及び現金同等物の期首残高	924,513	1,111,192
現金及び現金同等物の為替変動による影響	12,386	15,350
現金及び現金同等物の期末残高	¥1,111,192	¥ 895,875

当社は、国際会計基準(IFRS)に基づく連結財務諸表を作成しております。財務状況に関する詳しい情報については、有価証券報告書をご覧ください。
<http://www.sumitomocorp.co.jp/ir/report/yo/>

会社概要

(2015年3月31日現在)


住友商事株式会社

設立年月日：	1919年12月24日	従業員数：	5,371*名(連結ベース75,448名)
連結株主資本：	24,814億円	本社：	〒104-8610 東京都中央区晴海1丁目8番11号
事業年度：	毎年4月1日から翌年3月31日まで	URL：	http://www.sumitomocorp.co.jp
連結子会社：	596社(海外487社 国内109社)		
持分法適用会社：	266社(海外215社 国内51社)		
合計：	862社		

* 海外事務所が雇用している従業員163名を含む

株式情報

(2015年3月31日現在)

定時株主総会：	6月	ADR	
株主名簿管理人及び特別口座の口座管理機関：	三井住友信託銀行株式会社	比率：	1ADR = 1株
株主名簿管理人事務取扱場所：	東京都千代田区丸の内一丁目4番1号 三井住友信託銀行株式会社 証券代行部	上場市場：	米国OTC(店頭取引)
郵便物送付先：	〒168-0063 東京都杉並区和泉二丁目8番4号 三井住友信託銀行株式会社 証券代行部	Symbol：	SSUMY
電話照会先：	 0120-782-031	CUSIP 番号：	865613103
単元株式数：	100株	ADR名義書換代理人：	Citibank, N.A. Depositary Receipts Services P.O. Box 43077 Providence, Rhode Island 02940-3077, USA
公告の方法：	電子公告によります。ただし、事故その他やむを得ない事由によって電子公告による公告をすることができない場合は、日本経済新聞に掲載します。公告掲載の当社Webサイトは以下のとおりです。 http://www.sumitomocorp.co.jp	フリーダイヤル：	1-877-248-4237 (CITI-ADR)
上場証券取引所：	東京、名古屋、福岡	TEL：	1-781-575-4555

株式情報 (2015年3月31日現在)

発行済株式総数：1,250,602,867株 (自己株式2,789,578株を含む)

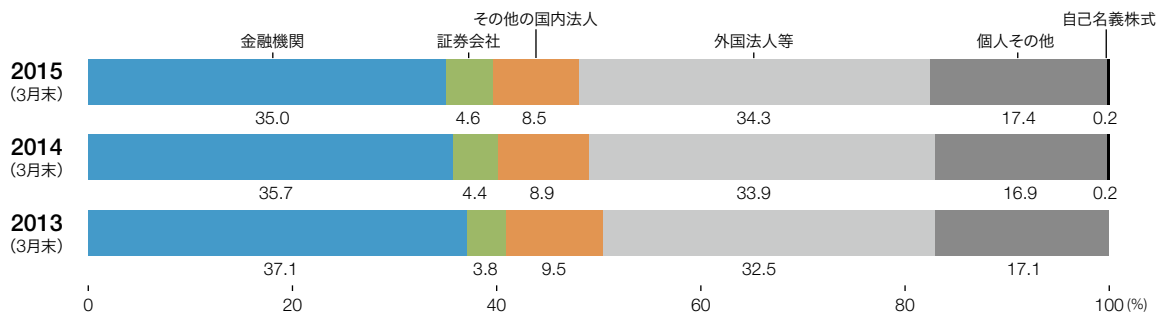
株主数： 167,087名

大株主

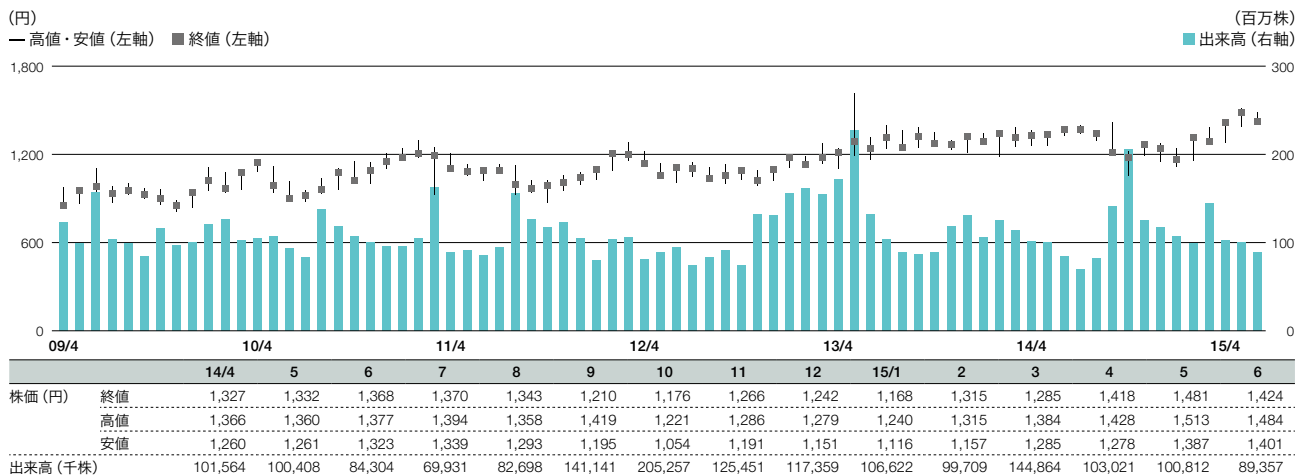
株主名	持株数(千株)	持株比率(%)
1 日本マスタートラスト信託銀行株式会社(信託口)	65,422	5.24
2 日本トラスティ・サービス信託銀行株式会社(信託口)	55,647	4.46
3 LIBERTY PROGRAMMING JAPAN, LLC	45,652	3.66
4 JP MORGAN CHASE BANK 385632	36,761	2.95
5 住友生命保険相互会社	30,855	2.47
6 三井住友海上火災保険株式会社	27,227	2.18
7 パークレイズ証券株式会社	20,000	1.60
8 日本トラスティ・サービス信託銀行株式会社(信託口4)	19,274	1.54
9 日本トラスティ・サービス信託銀行株式会社(信託口9)	17,569	1.41
10 THE BANK OF NEW YORK MELLON SA/NV 10	15,989	1.28

(注) 持株比率は、自己株式(2,789,578株)を発行済株式の総数から控除して算出し、小数点第3位以下を四捨五入しております。

株主構成比



株価/出来高



(注) 株価及び出来高は、東京証券取引所におけるものです。