

# トカラ列島中之島2003年6月の昆虫

中峯 浩司\*

Insects recorded in June, 2003 in Nakano-shima Island, Tokara Islands, Kagoshima Prefecture  
Koji NAKAMINE

## はじめに

トカラ列島は旧北区と東洋区を分ける渡瀬ラインをまたぐことや島ごとに特化した昆虫がみられることから、県内外の研究機関の他、愛好家も多く訪れる地域である。これらの調査報告は全国に散在していると思われるが、幸いこれまでのトカラ列島または各島における昆虫類の分布については、トカラ列島以南を対象地域としている琉球列島産昆虫目録（東清二監修，2002）にまとめられ、列島の昆虫相を概観できる。また、当博物館が行った中之島における昆虫類の調査報告はこれまでに2件あり、江平（1996）が1995年7月18～20日の3日間の調査結果を、廣森・山下（2001）が2000年10月3～6日の4日間の調査結果を報告している。

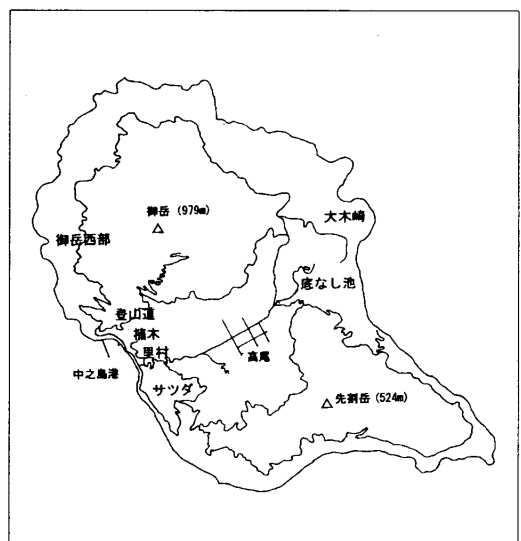
今回、2003年6月24日～29日の6日間、当館の「触れ見る知る自然資料収集整備事業」の一環として、トカラ列島中之島において昆虫類の調査・収集を行ったので、その結果を報告する。

なお、今回の調査のために車を貸与していただいた十島村教育委員会に深く感謝する。

## 1 植生の概要

トカラ列島最大の島である中之島は、活火山の御岳（標高979m）を北側に、先割岳（標高524m）を南側に配し、中央の高尾付近から底なし池にかけては平地が広がっている。

気候は亜熱帯性海洋気候で、リュウキュウチクと常緑広葉の照葉樹で覆われた島である。古くから人が定住し、薪炭林として樹木を利用してきたため、完全な原生林というもの存在していないとの報告（寺田，1997）があるが、東部の底なし池から御岳北東部にかけてはスタジイやタブノキを優先とする自然度の高い樹林が残されており、この地域の昆虫相を解明することは島の成り立ちを知る上で重要と思われる。



中之島略図

\* 〒892-0853 : 鹿児島市城山町1-1 鹿児島県立博物館

## 2 調査日程

- 6月23日(月) 鹿児島発(23:50, フェリーとしま)
- ◇ 24日(火) 中之島着(6:50), 午前:里村~楠木, 午後:底なし池, 夜:大木崎で灯火採集(20:00~10分ほどで雨, 撤収)
- ◇ 25日(水) 午前:里村~楠木, 午後:サツダ, 夜:大木崎で灯火採集(19:15~1時間ほどで雨, 撤収)
- ◇ 26日(木) 午前:楠木~一周道路御岳西部, 夜:里村~楠木集落内の街灯見回り
- ◇ 27日(金) 終日:大木崎, 夜:大木崎で灯火採集(19:30~翌日2:30)
- ◇ 28日(土) 午前:里村~楠木~一周道路御岳西部, 午後:御岳登山道中腹, 夜:大木崎で灯火採集(19:30~23:30)
- ◇ 29日(日) 午前:里村~楠木  
中之島発(12:30, フェリーとしま), 鹿児島着(19:30)

## 3 調査の目的・方法

当博物館に収蔵する中之島の昆虫資料の中ではコウチュウ類の資料が不十分なため、今回はコウチュウ類の収集を主な目的とした。収集方法としては昼間は見つけ捕りの他、叩き網およびすくい網を行い、雨の時には朽ち木を崩して材中の昆虫を採集した。その他、バナナやスモモの腐果を用いたトラップを仕掛けて集まる昆虫を採集した。夜間は灯火採集を島の東側に当たる大木崎近くのゴミ捨て場で集中的に行った。

## 4 調査結果

採集・目撃者はすべて筆者であり、年月は省いて採集・目撃日だけを示した。標本はすべて鹿児島県立博物館で保管している。

同定は、ガ類については鹿児島昆虫同好会会員の福田輝彦氏に、バッタ類については元当館学芸指導員の山下秋厚氏に、有剣ハチ類については鹿児島大学理学部教授の山根正気氏にお願いした。その他は筆者による同定である。

種の配列、和名・学名および分布については基本的には前出の琉球列島産昆虫目録に従い、これに記述のないものについては、ガ類は日本産蛾類大図鑑(井上ほか, 1982)に、ハチ類は南西諸島産有剣ハチ・アリ類検索図説(山根ほか, 1999)に、それ以外は日本産昆虫総目録(平嶋, 1989)に従った。また、ガ類については、学名の後に日本産蛾類大図鑑のカタログ番号[ ]を示した。

なお、種名の前の記号の意味は次のとおりである。

・琉球列島産昆虫目録に中之島の分布が記されているもの

○上記目録にトカラ列島には分布があるが中之島の分布が記されていないもの

◎上記目録にトカラ列島の分布が記されていないもの

●上記目録に記述がないもの

\*未同定のもの

## トンボ目 ODONATA

### イトトンボ科 Coenagrionidae

- ・コフキヒメイトトンボ *Agriocnemis femina oryzae* 里村 (1♀ : 29日)
- ・ムスジイトトンボ *Cercion sexlineatum* 里村 (1♀ : 29日)
- ・リュウキュウベニイトトンボ *Ceriagrion auranticum ryukyuanum* 底なし池 (1♂ : 24日)  
; 里村 (1♂ : 29日)

### ヤンマ科 Aeshnidae

- ・オオギンヤンマ *Anax guttatus* 御岳西麓 (1♂ : 27日)
- ・ヤブヤンマ *Polycanthagyna melanictera* 大木崎 (1♂1♀ : 26日) ; 御岳西麓 (2♂4♀ : 27日)

### トンボ科 Libellulidae

- ・タイワンシオカラトンボ *Orthetrum glaucum* サツダ (1♀ : 25日) ; 楠木 (1♂1♀ : 28日)  
; 里村 (1♂ : 29日)
- ・ホソミシオカラトンボ *Orthetrum luzonicum* サツダ (5♂1♀ : 25日)
- ・オオシオカラトンボ *Orthetrum triangulare melania* 里村 (1♂ : 27日)
- ・ウスバキトンボ *Pantala flavescens* 大木崎 (1♀ : 26日)

## ゴキブリ目 BLATTARIA

### チャバネゴキブリ科 Blattellidae

- ・ウスヒラタゴキブリ *Onychostylus pallidiolus pallidiolus* サツダ (2頭 : 25日) ; 御岳西麓 (2頭 : 27日)

○キスジゴキブリ? *Symploce striata striata* 大木崎 (1頭 : 27日)

### マダラゴキブリ科 Epilampridae

- ・サツマゴキブリ *Opisthoplatia orientalis* 楠木 (2頭 : 24日)

## バッタ目 ORTHOPTERA

### キリギリス科 Tettigoniidae

- ・ホシササキリ *Conocephalus maculatus* 大木崎 (1♂ ; 27日)

### ツユムシ科 Phaneropteridae

- ・ヒメクダマキモドキ *Phaulula gracilis* サツダ (1♀ : 25日) ; 大木崎 (2♂ : 27日) ; 楠木 (幼虫1♀ : 27日)

### コオロギ科 Gryllidae

- \*ハラオカメコオロギ *Loxoblemmus* sp. 大木崎 (2♀ : 27日)

### マツムシ科 Eneopteridae

- ◎クチキコオロギ *Duolandrevus ivani* 楠木 (2♀ : 25日)

### カネタタキ科 Mogoplistidae

- ・アジジマカネタタキ *Ectatoderus* sp. 大木崎 (1♂1♀ ; 26日)

### ケラ科 Gryllotalpidae

・ケラ *Gryllotalpa orientalis* 大木崎 (1頭 : 25日, 2頭 : 27日)

### イナゴ科 Catantopidae

○アマミフキバツタ *Sinopodisma punctata* サツダ (幼虫1頭 ; 25日) ; 楠木 (幼虫2頭 ; 28日) ; 御岳登山道 (幼虫1頭 ; 27日)

・ツチイナゴ *Patanga japonica* 楠木 (1頭 ; 28日)

◎ハネナガイナゴ *Oxya japonica* 楠木 (幼虫2頭 ; 27日)

### バッタ科 Acrididae

・マダラバッタ *Aiolopus thalassinus* 楠木 (1♂ : 24日) ; サツダ (1♀ ; 25日) ; 大木崎 (1♂ : 28日)

## ナナフシ目 PHASMATODEA

### Heteronemiidae

◎ニホントビナナフシ *Micadina phluetaenoides* 御岳登山道 (成虫1♂幼虫1♂ : 27日)

## ヨコバイ目 HOMOPTERA

### セミ科 Cicadidae

・ニイニイゼミ *Platypleura kaempferi* 里村 (1♂2♀ : 26日) ; 楠木 (5♂2♀ : 27日, 2♂1抜け殻 : 28日)

### ツノゼミ科 Membracidae

◎マルツノゼミ *Gargara genistae* 楠木 (1頭 : 27日)

### ウンカ科 Delphacidae

◎シダスケバモドキ *Ugyops vittatus* サツダ (1頭 : 25日) ; 御岳登山道 (1頭 : 27日)

### マルウンカ科 Issidae

○サツマクサビウンカ *Sarima satsumana* 大木崎 (2頭 : 26日)

### アオバハゴロモ科 Flatidae

◎アオバハゴロモ *Geisha distinctissima* 里村 (1頭 : 26日)

## カメムシ目 HEMIPTERA

### アメンボ科 Gerridae

○ヒメアメンボ *Gerris (Gerris) latiabdominis* 楠木 (2♂ : 25日)

・コセアカアメンボ *Gerris (Macrogerris) gracilicornis* 底なし池 (1頭 : 26日)

### オオホシカメムシ科 Largidae

○ヒメホシカメムシ *Rhysopelta cincticollis* 大木崎 (2頭 : 25日)

◎オオホシカメムシ *Rhysopelta gutta* 大木崎 (1頭 : 24日, 2頭 : 25日)

### ヘリカメムシ科 Coreidae

○ホシハラビロヘリカメムシ *Homoeocerus unipunctatus* サツダ (2頭 : 25日) ; 大木崎 (1頭 : 26日) ; 御岳西麓 (1頭 : 27日)

○ツマキヘリカメムシ *Hygia (Hygia) opaca* 里村 (1頭 : 26日)

### ノコギリカメムシ科 Dinidoridae

○ノコギリカメムシ *Megymenum gracilicorne* サツダ (1頭 : 25日)

カメムシ科 Pentatomidae

○タイワントゲカメムシ *Carbula crassiventris* 底なし池 (2頭 : 24日)

◎ツヤアオカメムシ *Glaucias subpunctatus* 大木崎 (1頭 : 27日)

○チャバネアオカメムシ *Plautia stali* 大木崎 (1頭 : 25日)

○キュウシュウ~~モヨソ~~クチブトカメムシ *Eocanthecona kyushuensis* 大木崎 (1頭 : 26日)

◎ルリクチブトカメムシ *Zicrona caerulea* 楠木 (3頭 : 25日)

アミメカゲロウ目 NEUROPTERA

ウスバカゲロウ科 Myrmeleontidae

●ホシウスバカゲロウ? *Glenuroides japonicus* 大木崎 (1頭 : 27日) 琉球列島産昆虫目録には本種の記述はなく、トカラ列島におけるウスバカゲロウ科の分布も示されていない。

コウチュウ目 COLEOPTERA

ハンミョウ科 Cicindelidae

○コハンミョウ *Cicindela specularis* 楠木 (4頭 : 24日) ; 大木崎 (2頭 : 25日, 1頭 : 26日, 10頭 : 27日)

オサムシ科 Carabidae

○ムナビロアトボシアオゴミムシ *Chlaenius tetragonoderus* 大木崎 (1頭 : 27日)

・オオアオモリヒラタゴミムシ *Colpodes buchmanii* 大木崎 (2頭 : 25日, 3頭 : 27日)

シデムシ科 Silphidae

◎オオモモブトシデムシ *Necrodes asiaticus* 大木崎 (1頭 : 27日)

ハネカクシ科 Staphylinidae

○アオバアリガタハネカクシ *Paederus fuscipes* 楠木 (1頭 : 24日)

クワガタムシ科 Lucanidae

・トカラコクワガタ *Dorcus rectus kobayashii* 大木崎 (1♂ : 28日)

・ルイスツノヒョウタンクワガタ *Nigidius lewisi* 楠木 (6頭 : 25日) ; 大木崎 (1頭 : 27日, 1頭 : 28日)

・トカラノコギリクワガタ *Prosopocoilus dissimilis elegans* 大木崎 (1♀ : 25日, 13♂4♀ : 27日, 7♂ : 28日) ; 里村 (1♂ : 26日)

コガネムシ科 Scarabaeidae

・アオドウガネ *Anomala albopilosa albopilosa* 大木崎 (2頭 : 24日, 14頭 : 25日, 1頭 : 27日) ; 里村 (1頭 : 26日)

○トカラスジコガネ *Anomala cpustulatus tokarana* 大木崎 (1頭 : 27日, 1頭 : 28日)

・ヒメコガネ *Anomala rufocuprea* 楠木 (1頭 : 24日) ; 大木崎 (1頭 : 24日, 1頭 : 25日, 14頭 : 27日, 6頭 : 28日)

・フタスジカンショコガネ *Apogonia bicarinata bicariata* 里村 (4頭 : 26日) ; 大木崎 (1頭 : 27日, 2頭 : 28日)

- ・オキナワコアオハナムグリ *Gametis forlicula forlicula* 大木崎 (3頭:26日) ; 楠木 (3頭:28日)
- ・トカラクロコガネ *Holotrichia tokara* 大木崎 (1頭:25日, 2頭:27日, 1頭:28日) ; 里村 (1頭:26日)
- ・スジコガネ *Mimela testaceipes* 大木崎 (2頭:25日, 17頭:27日, 6頭:28日)
- ・トカラアオハナムグリ *Protaetia exasperata nomurai* 底なし池 (1頭:24日) ; 御岳西麓 (8頭:27日) ; 楠木 (1頭:27日, 12頭:28日)
- ・トカラツヤハナムグリ *Protaetia pryeri tsutsui* 大木崎 (2頭:26日) ; 楠木 (5頭:27日, 5頭:28日, 1頭:29日)
- ・セスジカクマグソコガネ *Rhyparus peninsularis* 大木崎 (2頭:25日, 2頭:27日)
- ・ヒメセスジカクマグソコガネ *Rhyparus helopholoides* 大木崎 (1頭:27日)
- タマムシ科 Buprestidae**
- ・ネムノキナガタマムシ *Agrilus subrobustus* サツダ (2頭:25日) ; 御岳西麓 (2頭:27日, 4頭:28日)
- ・アマミヒメヒラタタマムシ *Anthaxia arakii* 楠木 (1頭:27日, 1頭:28日)
- ・ウバタマムシ基亜種 *Chalcophora japonica japonica* 楠木 (1頭:28日)
- ・アヤムネスジタマムシ *Chrysodema lewisii* 楠木 (1頭:25日)
- ・ムネアカチビナカボソタマムシ基亜種 *Nalanda rutilicollis rutilicollis* 楠木 (1頭:28日) ; 御岳西麓 (5頭:28日)
- ・クリタマムシトカラ中之島亜種 *Toxoscelus auriceps tokarensis* 御岳西麓 (1頭:28日)
- \*ナガタマムシの一種 御岳登山道 (1頭:27日)
- ホタル科 Lampyridae**
- ・キイロスジボタル *Curtos costipennis* 大木崎 (2頭:25日)
- ナガシクイムシ科 Bostrychidae**
- オオナガシクイ *Heterobostrychus hamatipennis* 大木崎 (1頭:25日)
- カッコウムシ科 Cleridae**
- ◎アカクビホシカムシ *Necrobia ruficollis* 大木崎 (1頭:28日)
- トカラダングラカッコウムシ *Stigmatium igai* 御岳登山道 (1頭:27日)
- ・ニセナガカッコウムシ *Xenorthrius elongatus* 御岳西麓 (1頭:27日)
- ケシキスイ科 Nitidulidae**
- カバイロケシキスイ? *Lasiodactylus amplificator* 楠木 (1頭:28日)
- ・アカマダラケシキスイ *Lasiodactylus pictus* 大木崎 (2頭:25日, 3頭:27日) ; 御岳西麓 (1頭:28日)
- オオキノコムシ科 Erotylidae**
- ・ヒメオビオオキノコ *Episcapha fortunei* 大木崎 (1頭:25日, 2頭:27日)
- テントウムシ科 Coccinellidae**

- ◎フタモンクロテントウ *Cryptogonus orbiculus* 御岳西麓 (2頭 : 27日)
- ニジュウヤホシテントウ *Epilachna vigintioctopunctata* 楠木 (1頭 : 27日, 1頭 : 28日)
- ・クリサキテントウ *Harmonia yedoensis* サツダ (2頭 : 25日) ; 楠木 (2頭 : 27日, 1頭 : 28日)
- ・キイロテントウ *Illeis koebelei koebelei* サツダ (1頭 : 25日) ; 御岳西麓 (1頭 : 28日)
- ダンドラテントウ *Menochilus sexmaculatus* 楠木 (1頭 : 27日)
- カミキリモドキ科 Oedemeridae**
- ハイイロカミキリモドキ *Eobia cinereipennis cinereipennis* 大木崎 (1頭 : 27日)
- ・トカラカミキリモドキ *Eobia fuscipennis* 大木崎 (1頭 : 27日)
- ◎オキナワカミキリモドキ *Indasclera subrugosa subrugosa* 大木崎 (1頭 : 26日)
- クチキムシ科 Alleculidae**
- ・トカラチャイロクチキムシ *Cistelina tokaraensis* 大木崎 (1頭 : 24日, 1頭 : 27日) ; 楠木 (2頭 : 26日) ; 里村 (3頭 : 26日)
- ゴミムシダマシ科 Tenebrionidae**
- タカラヒメツノゴミムシダマシ *Cryphaeus satoi satoi* 大木崎 (1頭 : 27日, 1頭 : 28日)
- アカモンキゴミムシダマシ *Diaperis sanguineipennis sinensis* 大木崎 (3頭 : 25日, 2頭 : 27日)
- ・アマミオオニジゴミムシダマシ *Euhemicera nodokai* 大木崎 (3頭 : 26日)
- コメツキムシ科 Elateridae**
- オオフタモンウバタマコメツキ *Paracalais larvatus larvatus* 大木崎 (2頭 : 25日, 3頭 : 27日)
- カミキリムシ科 Cerambycidae**
- ・サビアヤカミキリ *Abryna obscura* 楠木 (1頭 : 25日) ; 御岳登山道 (1頭 : 27日)
- ・トカラカノコサビカミキリ *Apomecyna naevia tsutsuii* 御岳登山道 (1頭 : 27日)
- ・ウスアヤカミキリ *Bumetopia japonica japonica* 楠木 (1頭 : 24日, 1頭 : 27日) ; サツダ (1頭 : 25日) ; 大木崎 (1頭 : 26日) ; 御岳登山道 (6頭 : 27日)
- ・ヒゲナガヒメカミキリ *Ceresium longicorne* 大木崎 (1頭 : 28日)
- ・サトウケシカミキリ *Exocentrus satoi* 大木崎 (1頭 : 26日)
- ・ハチジョウルリボシカミキリ *Glenea chlorospila hachijonis* 里村 (1頭 : 26日) ; 御岳登山道 (2頭 : 27日) ; 楠木 (1頭 : 28日)
- ・スジシロカミキリ *Glenea lineata lineata* 大木崎 (3頭 : 26日) ; 御岳登山道 (5頭 : 27日)
- ・ウスバカミキリ *Megopsis sinica validicornis* 大木崎 (9頭 : 27日, 3頭 : 28日)
- ・コウノゴマフカミキリ *Mesosa konoii konoii* 大木崎 (1頭 : 24日, 3頭 : 26日) ; 御岳登山道 (7頭 : 27日)
- ・ムツボシシロカミキリ *Olenecamptus taiwanus* 里村 (1頭 : 24日) ; サツダ (1頭 : 25日) ; 大木崎 (1頭 : 24日, 4頭 : 27日, 1頭 : 28日)

- ・ キュウシュウチビトラカミキリ *Perissus kiusiuensis kiusiuensis* 大木崎 (1頭 : 26日)
- ・ トカラキボシカミキリ *Psacotha hilaris hilaris* 楠木 (4頭 : 24日, 10頭 : 27日, 4頭 : 28日) ; 底なし池 (1頭 : 24日, 1頭 : 26日) ; サツダ (2頭 : 25日)
- ・ ワモンサビカミキリ *Pterolophia annulata* 大木崎 (2頭 : 27日, 1頭 : 28日) ; 御岳西麓 (1頭 : 28日)
- ・ オオキハネナシサビカミキリ *Pterolophia izumikurana* 大木崎 (1頭 : 26日) ; 御岳登山道 (1頭 : 27日)
- ・ トカラウスフタモンサビカミキリ *Ropica nobuoi tokarana* 大木崎 (2頭 : 24日, 1頭 : 25日, 2頭 : 26日, 1頭 : 27日) ; 楠木 (1頭 : 27日)
- ・ アトモンチビカミキリ *Sybra oshimana* 大木崎 (6頭 : 26日) ; サツダ (3頭 : 25日) ; 御岳登山道 (5頭 : 27日)
- ・ トラフホソバネカミキリ *Thranium variegatus variegatus* 大木崎 (1頭 : 27日)
- ・ シモフリヒゲナガカミキリ *Xenolea asiatica* 大木崎 (3頭 : 26日)

#### ハムシ科 Chrysomelidae

- ・ アカガネサルハムシトカラ亜種 *Acrothinium gaschkevitchii tokaraense* 大木崎 (1頭 : 27日)
- ・ カミナリハムシ *Altica cyanea* 楠木 (1頭 : 25日) ; サツダ (1頭 : 25日) ; 御岳西麓 (1頭 : 28日)
- タイワンツブノミハムシ *Apthona formosana* 楠木 (1頭 : 27日)
- ・ ウリハムシ *Aulacophora indica* 楠木 (1頭 : 24日) ; 大木崎 (1頭 : 26日)
- アオバネサルハムシ *Basilepta fulvipes* 大木崎 (1頭 : 26日) 琉球列島産昆虫目録に本種の記述はない。日本産昆虫総目録には北海道から九州, 屋久島, 口之永良部島の分布が示されている。
- ニセウスイロサルハムシ *Basilepta hirayamai* 御岳西麓 (1頭 : 27日)
- ・ ヨモギハムシ *Chrysolina aurichalcea* 大木崎 (3頭 : 26日)
- ◎ カサハラハムシ *Demotina modesta* 御岳西麓 (1頭 : 27日)
- ◎ イチゴハムシ *Galerucella grisescens* 大木崎 (1頭 : 27日)
- ・ キベリヒラタノミハムシ *Hemipyxis cinctipennis cinctipennis* サツダ (1頭 : 25日) ; 大木崎 (1頭 : 26日)
- ・ セアカケブカサルハムシ *Lypesthes fulvus* 大木崎 (1頭 : 27日) ; 御岳西麓 (1頭 : 27日)
- ケイロクワハムシ *Monolepta pallidula* 底なし池 (1頭 : 24日) ; 御岳西麓 (3頭 : 27日)
- ・ アオガネヒメサルハムシ *Nodina chalcosoma* 御岳西麓 (3頭 : 27日)

#### ヒゲナガゾウムシ科 Anthribidae

- ・ ウンモンヒゲナガゾウムシ *Asemorhinus nebulosus* 大木崎 (2頭 : 28日)
- ・ オオモンハスジヒゲナガゾウムシ *Sintor bipunctatus* 大木崎 (2頭 : 26日)

#### オトシブミ科 Attelabidae



- ・チャイロケシツブチョッキリ *Auletobius fumigatus* 楠木 (1頭 : 28日)
- ミツギリゾウムシ科 **Brentidae**
- ・ヤツモントゲミツギリゾウムシ *Caenorychodes octoguttatus* 大木崎 (1頭 : 27日)
- ・ツツホソミツギリゾウムシ *Callipareius formosanus* サツダ (1頭 : 25日)
- ゾウムシ科 **Curculionidae**

- ・シバタカレキゾウムシ *Acicnemis shibatai* 大木崎 (1頭 : 26日)
- ・ヒラヤマメナガゾウムシ *Aclees hirayamai* 大木崎 (4頭 : 27日)
- ホソクチカクシゾウムシ *Camptorhinus notabilis* 御岳西麓 (1頭 : 28日)
- ・ツツゾウムシ *Carcilia strigicollis* 大木崎 (1頭 : 27日)
- クワゾウムシ *Episomus mundus* 楠木 (2頭 : 27日)
- ・シロアナアキゾウムシ *Hesychobius vossi* 大木崎 (1頭 : 25日, 1頭 : 28日) ; 里村 (2頭 : 26日) ; 楠木 (1頭 : 27日)
- ・ホソヒョウタンゾウムシ *Sympiezomias cribricollis* 底なし池 (1頭 : 24日) ; サツダ (1頭 : 25日) ; 楠木 (1頭 : 25日) ; 御岳西麓 (1頭 : 28日)

#### オサゾウムシ科 **Rhynchophoridae**

- ・バナナツヤオサゾウムシ *Odoiporus longicollis* 楠木 (1頭 : 28日)

### ハチ目 HYMENOPTERA

#### コシブトハナバチ科 **Anthophoridae**

- ・アマミクマバチ *Xylocopa amamensis* 楠木 (1頭 : 24日, 2頭 : 27日)

#### ドロバチ科 **Eumenidae**

- ・オオフトオビドロバチトカラ亜種 *Anterhynchium flavomarginatum insulicola* 楠木 (1頭 : 28日)

#### アリ科 **Formicidae**

- ・アメイロオオアリ *Camponotus devestivus* 楠木 (2頭 : 24日)

#### ベッコウバチ科 **Pompilidae**

- ・キバネオオベッコウ *Cyphononyx dorsalis* 御岳登山道 (1頭 : 27日)

#### ツチバチ科 **Scoliidae**

- アカスジツチバチ *Scolia fascinata* 御岳登山道 (1頭 : 27日) 琉球列島産昆虫目録に本種の記述はないが、南西諸島産有剣ハチ・アリ類検索図説には中之島の分布が出ている。

- ・アカアシハラナガツチバチ *Megacampsomeris mojiensis* 御岳西麓 (3頭 : 27日)

- ・クロイワツチバチ *Scolia kuroiwae* 楠木 (3頭 : 24日)

#### スズメバチ科 **Vespidae**

- ・キアシナガバチ *Polistes rothneyi iwatai* 御岳西麓 (1頭 : 28日)
- ・ヒメホソアシナガバチ *Parapolybia varia* 御岳登山道 (3頭 : 27日)

### ハエ目 DIPTERA

#### ムシヒキアブ科 **Asilidae**

- シオヤアブ *Promachus yesonicus* 御岳登山道 (1頭:27日) 琉球列島産昆虫目録には、シオヤアブの一種 *Promachus* sp. という記述があるのみ。

#### メバエ科 Conopidae

- ・サンタロメバエ *Conopus santaroi* 大木崎 (1頭:26日)

#### ハナアブ科 Syrphidae

- ◎ムツボシナガハナアブ *Milesia oshimaensis* 大木崎 (1頭:26日) ; 御岳登山道 (1頭:27日)

### チョウ目 LEPIDOPTERA

#### ガ類

#### ボクトウガ科 Cossidae

- ・コーヒーゴマフボクトウ *Zeuzera coffeae* [77] 大木崎 (2♂:27日)

#### ハマキガ科 Tortricidae

- ・クロシオハマキ *Archips peratratus* [97] 大木崎 (1♂1♀:27日)
- ・オガタマヒメハマキ *Eucosma threnodes* [269] 大木崎 (2頭:27日)
- \*ハマキガの一種 大木崎 (1頭:27日)

#### スカシバガ科 Sesiidae

- ヤクシマヒメスカシバ *Trichocerota yakushimaensis* 大木崎 (1♂:27日) 琉球列島産昆虫目録に本種についての記述はない。屋久島に分布する。
- ブドウスカシバ *Paranthrene regalis* [1060] 御岳登山道 (1♂:27日) 琉球列島産昆虫目録に本種の記述はない。日本産蛾類大図鑑には北海道から九州に分布するとある。

#### メイガ科 Pyralidae

- キベリトガリメイガ *Endotricha portialis* [1907] 大木崎 (1頭:24日, 2頭:27日)
- イカリモンノメイガ *Glyphodes itysalis* [1661] 大木崎 (1頭:27日)
- クロヘリキノメイガ *Goniorhynchus butyroza* [1616] 大木崎 (1頭:27日)
- アカシマメイガ *Herculia pelasgalis* [1891] 大木崎 (1♂:27日)
- トサカフトメイガ *Locastra muscosalis* [1863] 大木崎 (1♂:27日)
- ハグルマノメイガ *Nevrina procopia* [1595] 大木崎 (2頭:27日)
- アオフトメイガ *Orthaga olivacea* [1867] 大木崎 (1♀:24日, 1♂2♀:25日, 5♀:27日)
- ツマアカシマメイガ *Orthopygia nannodes* [1887] 大木崎 (1♂1♀:27日)
- ◎フキノメイガ *Ostrinia zaguliaevi* [1762] 大木崎 (1頭:27日)
  - ・チャモンキイロノメイガ *Pachynoa sabelialis* [1694] 大木崎 (2頭:27日)
- ◎ヒロバウスグロノメイガ *Paranacoleia lophophoralis* [1713] 大木崎 (1頭:27日)
  - ・クビシロノメイガ *Pileocera aegimiusalis* [1540] 大木崎 (2♀:25日, 2♂:27日)
  - ・シロフクロノメイガ *Pygospila tyres* [1669] 大木崎 (2頭:27日)
  - ・クロスジノメイガ *Tyspanodes striata* [1593] 大木崎 (3頭:27日)

\*トガリメイガの一種 大木崎 (1頭 : 24日)

\**Udea* sp. 大木崎 (1頭 : 27日)

\*メイガの一種 大木崎 (1頭 : 25日)

### ジャンボトガリバ科 *Macropiratidae*

◎ジャンボトリバ *Agdistopsis sinhara* [2026] 大木崎 (2頭 : 27日)

### カギバガ科 *Drepanidae*

・アカウラカギバ *Hypsomadius insignis* [2109] 大木崎 (3♂ : 24日)

・スカシカギバ *Macrauzata maxima* [2104] 大木崎 (2♂ : 27日)

・オキナワカギバ *Oreta loochooana loochooana* [2106] 大木崎 (2♂ : 27日)

◎ヒメウコンカギバ? *Tridrepana unispina* [2090] 大木崎 (1♂ : 27日)

### シャクガ科 *Geometridae*

◎ユウマダラエダシャク *Abraxas miranda* [2648] 大木崎 (2♂ : 27日) 琉球列島産昆虫目録には沖縄以南に分布するという琉球亜種 *A.m.aesia* の記述がある。日本産蛾類大図鑑には北海道から屋久島の分布が示されている。

◎オオツバメエダシャク *Amblychia angeronaria* [2811] 大木崎 (2♂ : 27日)

●ウスイロオオエダシャク *Amraica superans* [2844] 大木崎 (1♀ : 25日, 1♂ : 27日)

琉球列島産昆虫目録に本種の記述はない。日本産蛾類大図鑑には北海道~九州, 対馬, 屋久島の分布が示されている。

・ヤクシマフトスジエダシャク *Cleora minutaria* [2745] 大木崎 (5♂2♀ : 25日, 2♀ : 2♀)

・コヨツメアオシャク本土亜種 *Comostola subtiliaria nympha* [2239] 大木崎 (1頭 : 25日)

・ウコンエダシャク *Corymica specularia* [2928] 大木崎 (1♂1♀ : 27日)

◎ヒメウコンエダシャク *Corymica arnearia* [2927] 大木崎 (1♂ : 27日)

・ウスアオシャク *Dindica virescens* [2174] 大木崎 (2♀ : 25日, 2♂1♀ : 27日)

・オオハガタナミシャク *Ecliptopera umbrosaria* [2465] 大木崎 (4♀ : 27日)

◎オオトビスジエダシャク *Ectropis excellens* [2792] 大木崎 (1♀ : 27日)

・ウスミドリナミシャク *Episteira nigrilinearia* [2386] 大木崎 (1♂ : 27日)

・エグリエダシャク *Fascellina chromataria* [2899] 大木崎 (8♂1♀ : 27日)

・ツマジロエダシャク *Krananda latimarginaria* [2710] 大木崎 (1♀ : 24日)

・スカシエダシャク *Krananda semihyalina* [2709] 大木崎 (1♂ : 27日)

◎ミナミトビカギバエダシャク *Luxiaria mitorrhaphes* [2714] 大木崎 (1♀ : 27日)

・オオマエキトビエダシャク *Nothomiza aureolaria* [2878] 大木崎 (1頭 : 24日)

・ウスキツバメエダシャク *Ourapteryx nivea* [2931] 大木崎 (1♂1♀ : 27日)

・ツマキリウスキエダシャク *Pareclipsis gracilis* [2898] 大木崎 (1♂1♀ : 25日, 1♀ : 28日)

- ・タイワンアヤシヤク *Pingasa ruginaria pacifica* [2172] 大木崎 (1♂ : 27日)
- ・ギンバネヒメシヤク *Scopula epiorrhoe* [2307] 大木崎 (1頭 : 27日)
- ・サザナミアオシヤク *Thalassodes immissaria intaminatus* [2194] 大木崎 (1♂2♀ : 25日, 1♀ : 27日) 日本産蛾類大図鑑では和名はサザナミシロアオシヤクとある。

#### フタオガ科 Epiblemidae

- ・キスジシロフタオ *Dysaethria cretacea* [2944] 大木崎 (1♂ : 27日)

#### カイコガ科 Bombycidae

- ・クワコ *Bombyx mandarina* [2984] 大木崎 (1♂ : 27日)

#### ヤママユガ科 Saturniidae

- ◎シンジュサン *Samia cynthia pryeri* [2990] 大木崎 (2♂ : 27日)

#### スズメガ科 Sphingidae

- ・ブドウスズメ *Acosmeryx castanea* [3041] 大木崎 (1♂ : 27日)
- ・ハネナガブドウスズメ *Acosmeryx naga* [3040] 大木崎 (1♂ : 24日, 1♂ : 25日, 3♂ : 27日)

- エビガラスズメ *Agrius convolvuli* [3001] 大木崎 (1♂ : 27日)

- ・ホシホウジャク *Macroglossum pyrrhosticta* [3045] サツダ (1♂ : 25日) ; 大木崎 (1♀ : 27日)

- ・シモフリスズメ *Psilogramma increta* [3005] 大木崎 (1♂ : 27日)

- ・コスズメ *Theretra japonica* [3065] 大木崎 (2♂ : 27日)

#### シャチホコガ科 Notodontidae

- ・ツマアカシャチホコ *Clostera anachoreta* [3188] 大木崎 (2♀ : 25日, 1♀ : 27日)

- ◎ヤクシマネグロシャチホコ *Neodrymonia acuminata* [3105] 大木崎 (1♂ : 27日)

- ヘリスジシャチホコ *Neopheosia fasciata* [3122] 大木崎 (1♀ : 25日, 1♀ : 27日) 琉球列島産昆虫目録に本種の記述はない。日本産蛾類大図鑑では本州から九州, 対馬に分布するとあり, 南西諸島の分布は記されていない。

- ・オオアオシャチホコ *Syntypistis cyanea cyanea* [3082] 大木崎 (1♀ : 27日)

- アオシャチホコ *Quadricalcarifera japonica* [3080] 大木崎 (2♂1♀ : 25日) 琉球列島産昆虫目録に本種の記述はない。日本産蛾類大図鑑では本州から九州に広く分布するとあるが, 南西諸島の分布は記されていない。

#### ドクガ科 Lymantriidae

- ・シタキドクガ *Calliteara taiwana aurifera* [3196] 大木崎 (1♂ : 24日, 2♂ : 25日, 4♂ : 27日)

- ・ゴマフリドクガ *Euproctis pulverea* [3232] 大木崎 (1♂4♀ : 25日, 1♂ : 27日)

- ・ブドウドクガ *Ilema eurydice* [3199] 大木崎 (2♂ : 27日)

- ◎マイマイガ種子島・屋久島亜種 *Lymantria dispar postalba* [3218] 楠木 (1♂ : 24日)

; 大木崎 (1♀ : 25日) 琉球列島産昆虫目録には沖縄亜種の記述のみがある。♂は昼行性

で他にも数頭、楠木集落内を飛翔していた。

◎ミノモマイマイ *Lymantria minomonis* [3223] 大木崎 (2♀ : 25日, 1♀ : 27日) 琉球列島産昆虫目録には沖縄本島に分布する沖縄亜種のみが記されている。日本産蛾類大図鑑では本州から九州と屋久島に分布するとあるが、亜種についての記述も、トカラ列島の分布の記述もない。

・ヤクシマドクガ *Orgyia triangularis* [3204] 大木崎 (1♂ : 24日, 3♂ : 25日, 1♀ : 28日)  
ヒトリガ科 **Arctiidae**

・ヤクシマコケガ *Asura intermedia* [3286] 大木崎 (1頭 : 27日)

・ハイイロヒトリ *Cretonotos transiens* [3334] 大木崎 (1♂ : 25日, 1♂ : 27日)

・ヒトテンアカスジコケガ *Cyana unipunctata* [3272] 大木崎 (1♀ : 24日, 1♂1♀ : 27日)

・ツマキホソバ *Eilema laevis* [3249] 大木崎 (2♂ : 24日, 1♂ : 27日)

・ハガタキコケガ *Miltochrista pallida* [3296] 大木崎 (2頭 : 24日, 3頭 : 27日)

○スジベニコケガ *Miltochrista striata* [3297] 大木崎 (1頭 : 25日, 2頭 : 27日)

・モンシロモドキ *Nyctemera adversata* [3344] 大木崎 (1♀ : 26日)

・トカラホソバ *Pelosia tokaraensis* 大木崎 (2頭 : 24日, 1頭 : 25日, 2頭 : 27日, 1頭 : 28日) トカラ列島固有種で中之島と宝島に生息する。

・スジモンヒトリ本土亜種 *Spilarctia seriatopunctata seriatopunctata* [3309] 大木崎 (1♀ : 25日)

ヒトリモドキガ科 **Aganaidae**

・キイロヒトリモドキ *Asota egens confinis* [3350] 大木崎 (1♀ : 27日)

カノコガ科 **Ctenuchidae**

◎キハダカノコ *Amata germana* [3395] 大木崎 (1♀ : 26日)

ヤガ科 **Noctuidae**

・キマエアツバ *Adrapsa ablualis* [4495] 大木崎 (1頭 : 27日)

・シラナミクロアツバ *Adrapsa simplex* [4496] 大木崎 (1頭 : 27日)

・ナンカイカラスヨトウ *Amphipyra horiei* 大木崎 (3頭 : 27日)

○フクラスズメ *Arcte coerulea* [4241] 大木崎 (3頭 : 27日)

・ヒメサビスジヨトウ *Athetis stellata* [3859] 大木崎 (1♀ : 27日)

・ウスグロクチバ *Avitta puncta* [4322] 大木崎 (1頭 : 24日, 1頭 : 25日)

◎ハジマヨトウ *Bambusiphila vulgaris* [3766] 大木崎 (1♀ : 25日)

○マダラツマキリヨトウ *Calloplistria repleta* 大木崎 (1♀ : 27日)

・ミナミエグリバ *Calyptra minuticornis* [4274] 大木崎 (1♂ : 28日)

・シマケンモン *Craniophra fasciata* [3451] 大木崎 (1頭 : 27日)

●ウスヅマクチバ *Dinumma deponens* [4317] 大木崎 (1頭 : 27日) 琉球列島産昆虫目録に本種の記述はない。日本産蛾類大図鑑には本州～九州、対馬の分布が示されている。

○オオトモエ *Erebus ephesperis* [4247] 大木崎 (2頭 : 27日)

- ・コフサヤガ *Eutelia adulatricoides* [3957] 大木崎 (1♂ : 24日, 1♂1♀ : 25日, 3♂ : 27日, 1♂ : 28日)
- ・オオタバコガ *Helicoverpa armigera* [3474] 大木崎 (1♂ : 28日)
- ・ソトウスグロアツバ *Hydrillodes lentalis* [4499] 大木崎 (2♀ : 25日)
- ニジオビベニアツバ *Homodes vivida* [4390] 大木崎 (1♂ : 27日) 琉球列島産昆虫目録に本種の記述はない。日本産蛾類大図鑑によると日本の南西部に分布し、高知県、福岡県、宮崎県などに少数の記録があるという。
- カキバトモエ *Hypopyra vespertilio* [4243] 里村 (1♀ : 27日) 琉球列島産昆虫目録に本種の記述はない。日本産蛾類大図鑑には本州から九州と対馬の低標高地に普通で、西南部の離島には産しないとある。
- タイワンキシタクチバ *Hypocala subsatura* [4283] 大木崎 (1♂ : 28日) 琉球列島産昆虫目録に本種の記述はない。日本産蛾類大図鑑には北海道から九州と屋久島などに分布し、琉球列島における本種の採集例はごく少ないとある。
- ・オオシロテンクチバ *Hypersynoides submarginata* [4299] 大木崎 (1♂ : 25日)
- ・オオルリオビクチバ *Ischyja manlia* [4288] 大木崎 (1♂1♀ : 28日)
- ・イナズマヒメクチバ *Mecodina albodentata* [4326] 里村 (1頭 : 27日) バナナのトラップに来た。
- ◎オキナワマエモンヒメクチバ *Mecodina kurosawai* [4327] 大木崎 (1頭 : 27日)
- ・クロスジユミモンクチバ *Melapia japonica* [4229] 大木崎 (1♀ : 27日)
- ・クロミミモンクチバ *Oxyodes scrobiculata* [4294] 大木崎 (1頭 : 27日) 琉球列島産昆虫目録には本州、九州、屋久島、中之島の分布が示されているが、採集例の少ない珍種と思われる。
- ・キンモンエグリバ *Plusiodonta coelonota* [4277] 大木崎 (2♂ : 27日, 1♀ : 28日)
- ・ウスオビクチバ *Remigia frugalis* [4226] 大木崎 (1♂ : 25日)
- ・オオアカマエアツバ *Simplicia niphona* [4532] 大木崎 (1♂1♀ : 25日)
- ・ニセアカマエアツバ *Simplicia xanthoma* [4533] 大木崎 (1頭 : 27日)
- ・ハグルマトモエ *Spirama helicina* [4245] 大木崎 (1♂ : 28日)
- ・ハスモンヨトウ *Spodoptera litura* [3840] 大木崎 (1♂ : 25日, 2♂ : 27日)
- ウスイロケンモン *Thalatha japonica* [3454] 大木崎 (1頭 : 27日) 琉球列島産昆虫目録に本種の記述はない。日本産蛾類大図鑑には本州~九州、対馬、八丈島の分布が記されているのみ。
- ・サンカククチバ *Trigonodes hyppasia hyppasia* [4227] 大木崎 (1♀ : 27日)
- ・フタトガリコヤガ *Xanthodes transversa* [4117] 大木崎 (1頭 : 27日)

#### チヨウ類

#### シロチヨウ科 Pieridae

- ・ツマベニチヨウ *Hebomoia glaucippe liukiensis* 楠木 (1♂ : 27日, 1♂ : 28日) 集落内

で多く見られた。

- ・キチョウ *Eurema hecabe hecabe* 楠木 (1♂1♀ : 27日) 少ない。
- ・モンシロチョウ *Artogeia rapae crucivora* 楠木 (1♀ : 28日, 1♂ : 29日) 少ない。
- カワカミシロチョウ *Appias albina semperi* 楠木 (1♂ : 27日) 本種は同年6月下旬から月上旬にかけて鹿児島県本土でも採集されており(田中, 2003), 本個体を含めて台湾・フィリピン方面から集団で飛来した可能性がある。他にも中型の白いチョウを数頭目撃したが、本種なのかナミエシロチョウなのかは飛翔個体では区別できなかった。

#### セセリチョウ科 HesperIIDae

- ・チャバネセセリ *Pelopidas mathias oberthueri* 底なし池 (1♂ : 24日) 普通に見られた。
- ・クロセセリ *Notocrypta curvifascia curvifascia* 楠木 (1♂ : 24日, 2♂ : 27日, 1♀ : 29日) ゲットウの周辺を飛んでいた。多い。

#### アゲハチョウ科 Papilionidae

- ・アオスジアゲハ *Graphium sarpedon nipponum* 楠木 (1♂ : 24日) 多い。
- ・カラスアゲハトカラ亜種 *Papilio bianor tokaraensis* 楠木 (1♂ : 28日, 4♂4♀ : 24日) ; 大木崎 (1♀ : 26日) きわめて多く、各地で見られた。
- ・モンキアゲハ *Papilio helenus nicconicolens* 楠木 (1♂2♀ : 24日) 多い。28日には楠木集落で栽培ミカン類の葉に産卵するところを目撃した。
- ・アゲハ *Papilio xuthus* 集落内で目撃した。少ない。
- ・ナガサキアゲハ *Papilio memnon thunbergii* 成虫は少ないが、御岳西麓ではカラスザンショウより本種の終齢幼虫数頭を確認している。

#### シジミチョウ科 Lycaenidae

- ・アマミウラナミシジミ *Nacaduba kurava septentrionalis* 楠木 (1♂1♀ : 24日) きわめて多く各地で見られた。
- ・ヤマトシジミ *Pseudozizeeria maha argia* 楠木 (1♂ : 24日, 2♂ : 27日) ; サツダ (1♂ : 25日) 集落内で見られた。少ない。

#### マダラチョウ科 Danaidae

- ・リュウキュウアサギマダラ *Ideopsis similis similis* 大木崎 (1♀ : 26日) ; 楠木 (1♂1♀ : 27日) 各地で見られたが少ない。

#### タテハチョウ科 Nymphalidae

- ・ルリタテハトカラ列島～沖縄諸島亜種 *Kaniska canace ishima* 楠木 (4♂ : 24日, 1♂ : 27日, 1♀ : 28日) スモモの腐果に来ていた他、普通に見られた。
- ・イシガケチョウ *Cyrestis thyodamas mabella* 楠木 (1♀ : 28日) 少ない。
- ・ツマグロヒョウモン *Argyreus hyperbius hyperbius* 楠木 (1♀ : 24日) 少ない。
- ◎アカボシゴマダラ *Hestina assimilis shirakii* 楠木 (1♂ : 24日) 楠木集落内で落下したスモモの腐果に来ていた。本種は奄美諸島が北限となっている。トカラ列島宝島では2000年6月に成虫数頭が採集されたが、定着には至らなかったという。今回採集したのは24日の1

頭だけであるが、同年7月4日と7月6日に来島者によって採集されている(飯島, 2003)。

なお、本個体の採集記録についてはSATSUMA誌上で発表済みである(中峯, 2004)。

・アカタテハ *Vanessa indica indica* 里村(幼虫1頭目撃: 27日)

ジャノメチョウ科 Satyridae

・ウスイロコノマチョウ *Melanitis leda leda* 楠木(1♀: 28日)

テングチョウ科 Libytheidae

・テングチョウ *Libythea celtis* 御岳西麓(1頭目撃: 27日)

#### 【その他、探したが見つからなかったチョウ類】

カバマダラ *Anosia chrysippus* 28日に楠木集落内のトウワタ20数株で幼虫を探したが、卵とともに見つからなかった。また、本種のものと思われる食痕もなかった。

キマダラセセリ *Potanthus flavus* 27日の午前中に御岳西部の道路沿いを、28日の午後には御岳登山道を探したが見つからなかった。中之島は本種の南限であるが、近年記録がない。

## 5 考察

今回の調査でトンボ目3科9種、ゴキブリ目2科3種、バッタ目8科10種、ナナフシ目1科1種、ヨコバイ目5科5種、カメムシ目5科12種、アミメカゲロウ目1科1種、コウチュウ目24科91種、ハチ目6科9種、ハエ目3科3種、チョウ目ガ類17科113種、チョウ目チョウ類8科21種、合計11目83科278種を記録することができた。このうち、琉球列島産昆虫目録に中之島の分布の記述がないものは90種に及んだ。この目録が中之島における昆虫類の記録を網羅しているわけではないと思うが、これらの中には中之島初記録種もかなり含まれているはずである。トンボやチョウ、カミキリムシなど愛好家が多くよく調べられているグループは分布の新記録は出にくい、その他のグループについての調査はまだ不十分であることが分かる。今後、これらのグループや希少とされる一群の昆虫については継続的な調査の必要がある。

## おわりに

2003年3月に鹿児島県が作成したレッドデータブック「鹿児島県の絶滅のおそれのある野生動植物」の中で、トカラ列島(十島村)に関係するものを挙げると、絶滅危惧Ⅰ類に指定されているものにスジゲンゴロウとタイワンツバメシジミ、絶滅危惧Ⅱ類に指定されているものに今回の調査では確認できなかったミナミトンボと中之島からの記録があるというが疑問視されているヤマトサビクワガタ、準絶滅危惧種に指定されているものにカノミドリトラカミキリとハシリアリと今回中之島で記録されたアカボシゴマダラがある。

十島村は2004年7月昆虫保護条例を制定し、村有地においては上記希少種だけでなく昆虫類の採集(幼虫、卵を含む)を全面的に禁止した。条例の全文と運営の詳細については十島村に問い合わせたいが、クワガタムシ業者による私的利益を目的とした採集活動に目に余る行為があったことと、それに関する住民とのトラブルが条例制定の大きな理由であったと聞く。トカラ



列島の昆虫相は、これまで公的研究機関をはじめ、トカラの魅力にとりつかれ遠くから来島したアマチュア研究者や昆虫愛好家によって解明されてきたと思われる。当館もトカラ列島の地理的位置を重視し、資料収集や調査研究の重点地域として取り上げ、例年動物・植物・地質をあわせ何らかの自然調査を行っており、今後も調査は継続する予定である。しかし、条例制定によりアマチュアが個人で行う採集調査については先行きが暗くなった。必要と認められれば許可されるのであろうが、今後これらアマチュアによる記録は大幅に減少する可能性が高い。

トカラ列島の各島々では、気流や海流による昆虫類の侵入と消滅は常に起きていると考えられ、特に近年の温暖化の影響を昆虫の分布拡大・縮小の点から考察するためにも、トカラ列島における昆虫相調査の意義は大きい。記録の空白期間をつくらないことが大切なので、私的な採集調査であっても許可申請については柔軟に対応してほしいものである。

また、人の行き来が盛んになるにつれ、島外から人為的に持ち込まれる昆虫の訪虫や移植による定着、特産種・特産亜種との交雑の心配も以前に比べ増大していると考えられる。トカラの自然を守るといっているのであれば、公共工事等を行う際の環境へのより細かな配慮はもちろん、島の昆虫相を攪乱する可能性があるこうした昆虫類を含めた動物や植物の島内への持ち込みを制限する必要も出てくるであろう。

とにかく今後は、村による計画的・継続的な昆虫相の調査を期待するとともに、クワガタムシだけではなく各種昆虫類に対する村民の関心の高まりと、住民による希少種等の調査体制が整うことを願いたい。特に学校教育の場では、子どもたちの昆虫を含めた自然への興味・関心を喚起し、自然調査にかかわらせることが、子どもたち自らが島の自然を理解し、よりよい保護の在り方を考えるいい機会となる。

### 引用・参考文献

- 廣森敏昭・山下秋厚，2001，2000年10月，トカラ列島中之島の昆虫．鹿児島県立博物館研究報告，20，55-66.
- 江平憲治，1996，トカラ列島・中之島，7月の昆虫類．鹿児島県立博物館研究報告，15，53-60.
- 寺田仁志，1997，トカラ列島・中之島の植生と現存植生図．鹿児島県立博物館研究報告，16，1-48.
- 飯島和彦，2003，トカラ中之島でアカボシゴマダラを採集．月刊むし(393)，46.
- 田中直邦・貴大，2003，2003年迷チョウ採集記録．SATSUMA(129)，149.
- 中峯浩司，2004，トカラ列島中之島でアカボシゴマダラを採集．SATSUMA(130)，55.
- 東清二 監修，2002，琉球列島産昆虫目録 増補改訂版．沖縄生物学会
- 平嶋義宏 監修，1989，日本産昆虫総目録．九州大学農学部昆虫学教室・日本野生生物研究センター
- 山根正気ほか，1999，南西諸島産有剣ハチ・アリ類検索図説．北海道大学図書刊行会
- 鹿児島県環境生活部環境保護課，2002，鹿児島県の絶滅のおそれのある野生動植物 動物編．財団法人鹿児島県環境技術協会
- 安松京三ほか，1965，原色昆虫大圖鑑（Ⅲ）．北隆館
- 井上寛ほか，1982，日本産蛾類大図鑑Ⅰ・Ⅱ．講談社
- 林匡夫ほか，1984，原色日本甲虫図鑑Ⅱ～Ⅳ．保育社
- 友国雅章 監修，1993，日本原色カメムシ図鑑．全国農村教育協会



スモモの腐果で吸汁するアカボシゴマダラ



アマミウラナミシジミ



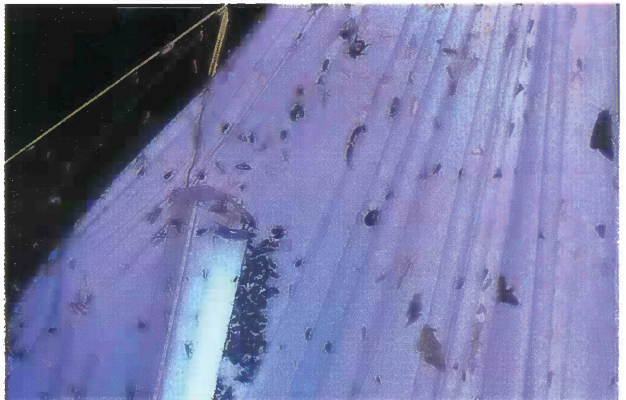
クワゾウムシ



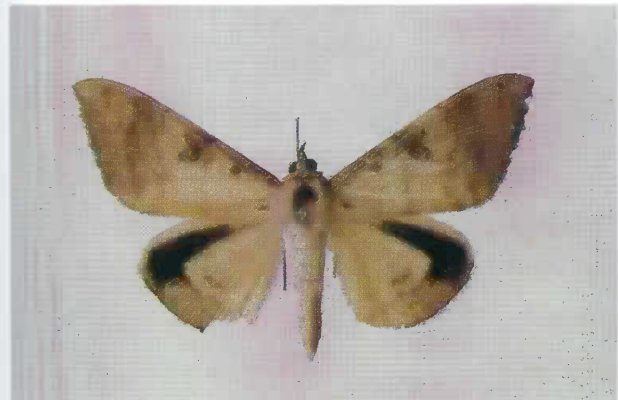
羽化後間もないニイニイゼミ



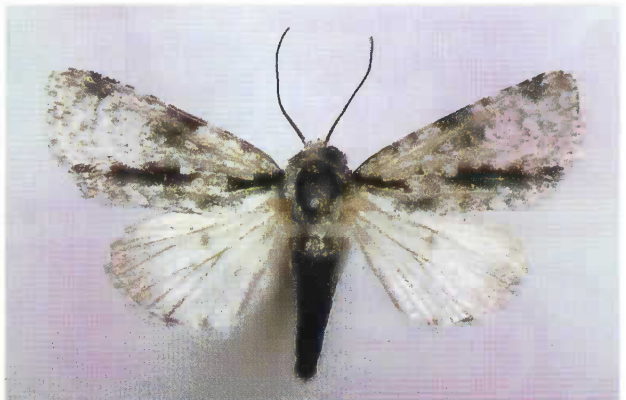
ヒメホソアシナガバチの巣



灯火に集まる昆虫



クロミミモンクチバ



ウスイロケンモン