

公立大学法人

沖縄県立看護大学

大学案内

2022

SCHOOL GUIDE



OKINAWA
PREFECTURAL
COLLEGE OF
NURSING



学長あいさつ

沖縄県は日本の最南端に位置し、台湾と本州の間に点在する40の島々からなるアジア太平洋に開かれた島です。沖縄県立看護大学の使命は、小さい離島やへき地であっても、そこに住む人々が最善の健康を増進、維持、回復できるように自立した看護職者を育成することです。

本学は沖縄県で、看護学の学士号、修士号、博士号が取得できる唯一の看護系単科大学です。1999年に看護学部、2004年に大学院（博士前期課程、博士後期課程）、ならびに2008年に別科助産専攻を設立し、看護師、保健師、助産師の人材育成に取り組んでいます。特に、本学では「保健看護」の概念のもとに、全学生が看護師・保健師の免許を同時に取得できるカリキュラムが用意されています。人生100年時代、多様で複雑な社会の変化に柔軟に対応できるように、しなやかな看護職者の育成を目指しています。

看護学部では、看護のジェネラリスト、大学院では高度実践看護のスペシャリストとして、小児看護、がん看護、老人看護、精神看護の4つの専門看護師の育成、ならびに島嶼保健看護に特化した全国初の日本看護系大学協議会認定のナース・プラクティショナーの育成、さらに教育者、管理職者、研究者を育成するための教育を行っています。

本学は沖縄本島にありますが、宮古島、石垣島、久米島の3つの離島にサテライト教室を設けており、離島に在住し働きながら大学院の授業を遠隔で受講することができます。これまで、離島のサテライト教室で学び、大学院を修了生した看護職者の方々が、島嶼保健看護のリーダーとして活躍しています。

アジア太平洋に開かれた本学の特徴として、ハワイ大学や台北医学大学との学生間の交流が盛んに行われています。グローバルな視点とローカルな視点が融合した「グローバル」な人材を育成するために、沖縄から世界へ発信できる、地域性豊かな沖縄文化を基盤にした、教育、研究、社会貢献を目指して努力を重ねています。

沖縄県立看護大学は、創立24年の大学になりますが、2022年4月から、公立大学法人として、新たにスタートします。地域特性を生かした魅力的な大学の一つとして、県民の期待に応えるべく、人々の健康と福祉に貢献できる、質の高い看護職者の人材育成を目指していきます。



公立大学法人 沖縄県立看護大学
学長 神里 みどり



本学の使命

本学の使命は、沖縄の地理・歴史・文化、看護を取り巻く今日の状況および社会的要請、また、グローバル化が進む社会における人々の健康上のニーズを踏まえて、看護を科学的に実践できる質の高い人材を育成することにあります。すなわち、保健医療福祉の分野において県民の期待に応える看護職者の育成を図り、同時に看護の教育、研究および継続教育の中核的機関として看護実践および学術的發展に寄与することである。

です。

教育理念

本学の教育理念は、生命の尊厳を重視し豊かな人間性を養い、変化の進む社会において、幅広い視野を持ち、看護を科学的に実践できる看護職者を育成し、それにより人々の健康と福祉に貢献することです。

CONTENTS

3つのポリシー	2
教育課程の編成	3
教育科目の年次配置	4
資格取得要件と国家試験合格率	6
看護学部・別科助産専攻 Q&A	7
サークル活動・年間行事	8
学生サポート・在校生の声	10
卒業生からのメッセージ	11
大学院	12
大学院生の声	14
別科助産専攻・在校生の声	15
地域連携	16
国際交流	17
施設	18
実習施設一覧	19
沿革・教員一覧	20



3つのポリシー

入学受入方針（アドミッション・ポリシー）

大学の使命や教育理念にもとづき、次のような資質を持った学生を求めています。

1. 生命を大切にす倫理観を備えている。
2. 人々の健康に関心を持ち、看護職者として社会に貢献したいという思いを持っている。
3. 大学での学修を継続できる基礎的学力を有し、論理的に考えることができる。
4. 自律的な行動と主体的な学びを重視して、自己研鑽に努める習慣がある。
5. 人間の多様な在り方を尊重でき、沖縄やその他の地域の地理的文化的特性とこれらの地域での活動に関心を持っている。
6. 他者への関心と理解する姿勢を持っている。
7. 目的に向かって自身の役割を主体的に果たせ、他者と共同して活動できる。

教育課程編成・実施の方針（カリキュラム・ポリシー）

本学の教育目標と学位授与方針を達成するために、下記の方針に基づき、カリキュラムを体系的に編成し実施します。

1. 生命の尊厳を尊重する倫理観を備えた豊かな人間性を育むために、生活者の視点で健康現象をとらえる保健看護の概念に基づき看護教育課程を編成する。
2. 良識ある社会人としてふさわしい知性と態度を磨くために、多様で豊かな教養科目を設定する。
3. 看護の場を地域全体として捉え、多様な場や対象、健康レベルに応じた看護実践力を身につけるために、看護の専門科目を設けて適切に配置する。
4. 科学的な根拠に基づく判断力と問題解決能力を身につけるために、看護の専門職者に必要な知識・技術・態度を基礎から応用へと順序性を考慮した科目を配置する。
5. 保健・医療・福祉の概念を共有した活動の中で看護の役割を遂行する能力を身につけるために、関連職種等と連携・協働しながら看護の役割を学修する科目を配置する。
6. グローカルな視点を持ち、地理的文化的特性および多様性を理解し、地域に根ざした看護実践能力を身につけるために、沖縄県の島嶼性や太平洋に開かれた地域性を活かした科目を配置する。
7. 社会の変化に対応できる看護職者としての課題探求能力を身につけるために、学生の主体的な関心を基に、幅広い課題を取り上げて、課題解決に取り組む科目を初年次から配置する。
8. 研究的態度や看護の発展に寄与する能力を身につけるために、最終年次では、看護実践の中から見出した課題に対して、看護を探求し統合できる科目を配置する。

学位授与方針（ディプロマ・ポリシー）

看護職をめざす卒業生として卒業時に身につけていることを望む姿として以下に示します。

1. 生命の尊厳を尊重する倫理観を備えた豊かな人間性を有している。
2. 良識ある社会人としての知性と豊かな感性、および創造力を有している。
3. 看護の専門職者に必要な知識・技術・態度を修得し、科学的な根拠に基づく判断と問題解決の能力を有している。
4. 保健・医療・福祉の概念を共有し、関連職種等との連携・協働の中で専門職者として看護の役割を遂行できる能力を有している。
5. グローカルな視点を持ち、人間の置かれた地理的文化的特性および多様性を理解し、地域に根ざした保健看護活動ができる能力を有している。
6. 社会の変化に対応できる看護職者としての課題探求能力を有している。
7. 研究的態度を身につけ、保健看護活動を通して看護の発展に寄与する能力を有している。

〈教育課程の編成〉

【専門関連科目】

●統合科目

統合科目は、看護職者として倫理観を持ち、自らを律し、他者と連携し専門職者として看護の役割を担う能力を養うための科目群である。

また、統合的な学習経験と創造的思考により質の高い看護を実践する能力を身につける。そして、看護職者として社会的責任を果たすために、生涯学習能力を養う。

●生涯発達看護科目

生涯発達看護科目は、一人の人間が生を受けてから死ぬまでの生涯にわたる各発達段階、すなわち周産期、小児期、成人期、老年期の各期にある対象の特徴に応じて、家族も含めて適切な看護を実践する能力を養う科目群である。

●広域・基盤看護科目

広域・基盤看護科目は、看護実践の基礎として、またあらゆる発達段階の人々の看護に共通して必要な知識・技術・態度を学ぶ科目群である。また、多様な生活や治療・療養の場における多様な対象者に健康へのアプローチを、身体的・精神的・社会的な側面から看護を実践する能力を培う。また、家族・集団を加えたコミュニティの特徴を学び、場と対象に応じた看護を実践する能力を培う。

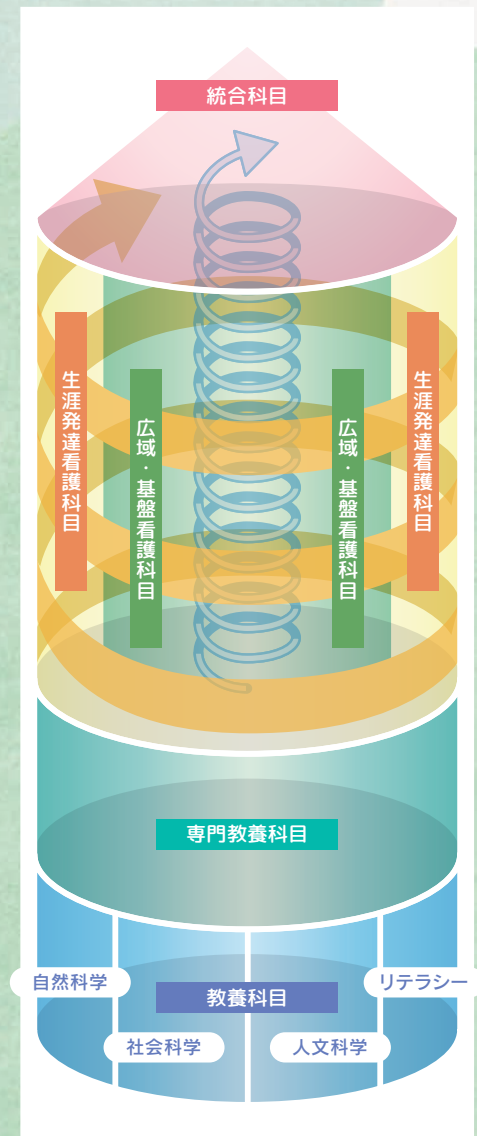
●専門教養科目

専門教養科目は、保健看護をより広く、科学的に学習していく準備として習得せねばならない科目群から構成されている。これらの科目は看護学周辺領域の学問、すなわち医学、保健学、社会学、心理学、リハビリテーション等の基礎的知識や技術であり、人間の健康を身体的・精神的・社会的な側面から多面的に捉え、科学的根拠に基づく判断力を養う科目群である。また、地域社会における健康を論理的に思考するために活用される知識・技術も学習する。

【教養科目】

教養科目は、広く人間を理解する科目、自然現象を理解する科目、社会のしくみを理解する科目、及び生命の尊厳を尊重する科目で構成され、幅広く学問を学ぶことにより、社会に求められる市民にふさわしい知性と感性を高め創造力を養う科目群である。

また、沖縄の歴史、文化、芸能などを通して人間のおかれた地理的文化的特性を理解するとともに、情報化社会や国際社会に対応できるように学際的学びの基礎をつくる。



CURRICULUM

教育科目の年次配置

		第1段階		第2段階	
実習		PICK UP 早期体験実習	島嶼・国際保健看護実習	保健看護包括実習	生活援助・療養援助実習
	専門関連科目	看護学原論 看護専門職論 I 疫学と保健医療情報 身体活動論 人体の構造と機能	災害看護 生活援助・療養援助技術 I 生涯人間発達論 臨床心理 保健医療情報演習 病態生理 微生物と免疫 人体の構造と機能演習 I	ヘルスアセスメント 生活援助・療養援助技術 II 精神保健看護 I 地域保健看護 I 母性保健看護 I 小児保健看護 I 成人保健看護 I 老年保健看護 I 人間関係論 疾病論 I	生活援助・療養援助技術 III 看護過程展開演習 地域保健看護 II 看護大学ゼミナール II リハビリテーション論 ストレスマネジメントと健康教育 家族社会学演習 栄養と代謝 臨床薬理 疾病論 II
教養科目		生物学(選択) 化学(選択) 数学(選択) 沖縄の生活と文化 哲学(選択) 心理学 文学(選択) 歴史学(選択) 英語 I 看護大学ゼミナール I	日本語表現法 英語 II PICK UP	地理学(選択) 環境学(選択) 社会学(選択) 経済学(選択) 情報学(選択) 教育学(選択) 英語 III(選択) 中国語 I(選択) スペイン語 I(選択)	英語 IV(選択) 中国語 II(選択) スペイン語 II(選択)
	学期	前期	後期	前期	後期
学年	1年次		2年次		



1年次 早期体験実習

看護実践の場または地域において、看護職者の仕事を観察し、自由に対話する。また、看護を必要としている人々やその他の医療従事者・関連職種との対話から、学生同士の討論や役割モデルとなる看護職者の講演などをとおして、看護という職業の意義や社会における期待、必要性、そして今後の職業的準備のあり方について学修する。



1～3年次 看護大学 ゼミナール I～III

看護大学ゼミナール I～IIIは、学年進行と共に扱う課題が異なる。1年次(I)では学生の身近な問題に焦点を当て、2年次(II)では地域社会の健康課題に注目し、3年次(III)では現在の看護に関わる課題を見つけ、少人数のチームとして学生自ら、主体的に創造的に課題解決に取り組む。その過程を通して、能動的学習能力、問題解決能力、チームワーク力を獲得する。

3 年次		4 年次	
前期	後期	前期	後期
<p>第3段階</p> <p>精神保健看護実習 母性保健看護実習 小児保健看護実習 成人保健看護実習 老年保健看護実習 クリティカルケア看護実習</p> <p>PICK UP</p> <p>看護大学ゼミナールⅢ 緩和ケア論 クリティカルケア看護 地域保健看護Ⅲ 精神保健看護Ⅱ 母性保健看護Ⅱ 小児保健看護Ⅱ 成人保健看護Ⅱ 老年保健看護Ⅱ</p> <p>保健医療福祉制度 身体活動論演習(選択) 人体の構造と機能演習Ⅱ</p>	<p>精神保健看護演習 母性保健看護演習 小児保健看護演習 成人保健看護演習 老年保健看護実習 クリティカルケア看護演習</p>	<p>第4段階</p> <p>地域保健看護実習Ⅰ 地域保健看護実習Ⅱ 在宅保健看護実習</p> <p>看護総合実習</p> <p>看護卒業研究</p> <p>PICK UP</p> <p>島嶼・国際保健看護 地域保健看護演習</p>	<p>看護専門職論Ⅱ 医療と倫理</p>
法学(選択)			

**2年次
保健看護包括実習**

地域で生活している健康な人々に焦点を当て、地域に根ざした包括的な保健看護の活動を学修する。実習を展開する地域の地区アセスメントを行い、地域に住む様々な発達段階にある対象に出会い、コミュニケーションをとることで、生涯発達の視点から発達課題、健康課題、家族・地域・社会におけるフォーマル、インフォーマルなつながりや役割を理解する。また、生活者の視点から、看護職者の役割に加え、地域の社会資源が地域の人々の生活にどのように活用されているのかを学修する。



**4年次
島嶼・国際
保健看護**

グローバル化により促進される人口移動や生活文化の変容に焦点を当て、環境と健康の相互作用と看護の役割を学修する。人口の流入や生活文化の変容や穏やかな島嶼性が人々の健康生活に与える影響、また国内で暮らす外国人の健康生活に地域(地域生活または地域文化)が与える影響を学び、環境と健康とのダイナミックな相互作用を捉える視点を学修する。



Pick Up Curriculum
特色ある科目

LICENSE

沖縄県立看護大学 資格取得件数

取得可能資格	<ul style="list-style-type: none"> ● 看護師国家試験受験資格 ● 保健師国家試験受験資格 ● 養護教諭2種免許状
修業年限	4年
卒業までの単位数	130単位以上
修了者に対する称号	学士（看護学）
学位取得と大学院への進学	<ul style="list-style-type: none"> ● 学士の学位取得可能 ● 大学院への進学可能



※令和4年度の看護基礎教育のカリキュラム改正に伴い、令和4年度入学生から助産師教育課程を廃止することになりました。

国家試験合格状況の推移（看護師、保健師、助産師）

平成14年度卒業生（1期生）～令和2年度卒業生（19期生）

令和3年4月1日現在
(単位：人)

【看護学部】

実施年度	期	看護師				保健師				助産師			
		受験者数 (人)	合格者数 (人)	合格率 (本学) (%)	合格率 (全国) (%)	受験者数 (人)	合格者数 (人)	合格率 (本学) (%)	合格率 (全国) (%)	受験者数 (人)	合格者数 (人)	合格率 (本学) (%)	合格率 (全国) (%)
平成14年度	1期生	71	70	98.6	92.6	71	66	93.0	91.5	9	9	100.0	89.2
平成15年度	2期生	80	75	93.8	91.2	80	69	86.3	92.8	4	4	100.0	92.6
平成16年度	3期生	79	77	97.5	91.4	79	71	89.9	81.5	7	7	100.0	99.7
平成17年度	4期生	78	76	97.4	88.3	79	65	82.3	78.7	5	5	100.0	98.1
平成18年度	5期生	79	77	97.5	90.6	78	78	100.0	99.9	10	10	100.0	94.3
平成19年度	6期生	81	79	97.5	90.3	81	76	93.8	91.1	10	9	90.0	98.1
平成20年度	7期生	74	68	91.9	89.9	74	72	97.3	97.7	7	7	100.0	99.9
平成21年度	8期生	74	72	97.3	89.5	74	60	81.1	86.6	5	5	100.0	83.1
平成22年度	9期生	78	78	100.0	91.8	78	76	97.4	86.3	10	9	90.0	97.2
平成23年度	10期生	77	75	97.4	90.1	77	74	96.1	86.0	10	10	100.0	95.0
平成24年度	11期生	83	81	97.6	88.8	83	81	97.6	96.0	10	10	100.0	98.1
平成25年度	12期生	75	73	97.3	89.8	75	72	96.0	86.5	8	8	100.0	96.9
平成26年度	13期生	78	76	97.4	95.5	78	78	100.0	99.6	9	9	100.0	99.9
平成27年度	14期生	78	77	97.4	94.9	78	76	97.4	92.6	7	7	100.0	99.8
平成28年度	15期生	82	81	98.8	94.3	82	80	97.6	94.5	10	8	80.0	93.2
平成29年度	16期生	79	79	100.0	96.3	79	71	89.9	85.6	10	10	100.0	99.4
平成30年度	17期生	76	74	97.4	94.7	76	68	89.5	88.1	6	6	100.0	99.9
令和元年度 (平成31年度)	18期生	71	70	98.6	94.7	71	69	97.2	96.3	6	6	100.0	99.5
令和2年度	19期生	84	84	100.0	95.4	84	80	95.2	97.4	6	6	100.0	99.5
合計		1,477	1,442	97.6	92.1	1,477	1,382	93.6	90.9	149	145	97.3	96.5

看護学部 Q&A



Q 入学料はいくらですか？

A 入学料は、沖縄県内居住者は 282,000 円、その他の者は 512,000 円となっています。

Q 授業料はいくらですか？

A 授業料は、年間 535,800 円で、前期と後期に分けて徴収します。その他に、教科書代が約 5～6 万円（1 年間）、後援会費が 5 万円（4 年間）、入学時に同窓会費 2 万円などが必要です。

Q 入学料や授業料の減免について

A 天災その他不慮の災害により学費の負担に堪えられなくなった方や生活保護法により保護を受けている方等は、減免制度を利用することができます。詳細は学務課へお問い合わせください。

Q 奨学金について

A 奨学金は、人物・学業優秀な学生が、経済的理由により就学困難と認められる場合に、学資として貸与される制度です。独立行政法人日本学生支援機構、地方公共団体、病院等の奨学金、修学資金の制度があります。詳細は学務課へお問い合わせください。

〈例〉独立行政法人日本学生支援機構

第一種奨学金：無利子貸与 月額
 〈自 宅〉2 万円、3 万円、4.5 万円
 〈自宅外〉2 万円、3 万円、4 万円、5.1 万円

第二種奨学金：有利子貸与 月額
 (2 万円～12 万円から選択)

Q 特別選抜の推薦についてどのような区分がありますか？また、区分ごとの入学定員は何名ですか？

A 特別選抜試験は、離島・過疎地域推薦選抜、高校推薦選抜、学士選抜の 3 区分あります。入学定員は離島・過疎地域推薦選抜 8 名、高校推薦選抜 15 名、学士選抜 2 名となっています。

※変更となる場合もありますので、受験する際は募集要項を必ずご確認ください。

Q 看護大学と看護専門学校との違いは何ですか？

A 看護大学では 4 年間の大学教育を受けることにより学士（看護学）の学位が授与され、看護の専門基礎をしっかりと培うことができます。一方、看護専門学校の修学期間は 3 年間です。看護師国家試験受験資格の取得においては変わりませんが、大学 4 年間で保健師国家試験受験資格を同時に取得することができます。

Q 就職率はどれくらいですか？

A 令和 2 年度（2020 年度）卒業生の就職率は **92.8%** です。

Q 卒業生の進路はどのようになっていますか？

A 令和 2 年度卒業生 84 人の進路は、看護師 75 人（89.2%）、保健師 3 人（3.5%）、進学 3 人（3.5%）、その他 3 人（3.5%）です。

就職・卒業後の進路については、P11 へ！

別科 助産専攻 Q&A



Q 入学料及び授業料はいくらですか？

A 看護学部と同額です。

Q 奨学金について

A 沖縄県看護師等修学資金（例：第一種修学資金／月額 3.2 万円）等があります。

Q 別科助産専攻とは何ですか？

A 看護師の資格を有する者が助産師国家試験受験資格を取得するために、入学試験を受けて 1 年間学びます。入学定員 20 人（女子のみ）です。

Q 試験の方法はどのようになっていますか？

A 施設推薦、社会人特別選抜、県内看護学校推薦、一般選抜の 4 形態の試験区分があり、募集人員は施設推薦 2 人、社会人特別選抜 3 人、県内看護学校推薦 5 人、一般選抜 10 人となっています。

Q 推薦選抜、社会人特別選抜に出願する上で注意することはありますか？

A 施設推薦の出願には、看護師の免許を取得後、県内の病院・診療所等において、出願時点で 3 年以上産科の勤務経験と施設長の推薦が必要です。また、社会人特別選抜の出願には、県内の医療施設等において 1 年以上の勤務経験が必要です。出願の際は、出願資格を満たしているか必ず確認してください。



Enjoy! Campus Life!

楽しいサークル みんなイキイキ キャンパスライフ



バドミントンサークル



野球・球技サークル



バスケットボールサークル



マラソンサークル



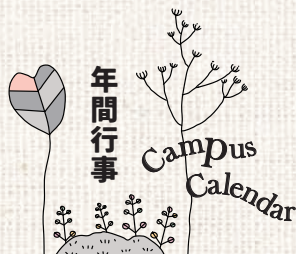
フットサルサークル



ソフトテニスサークル



筋トレサークル



4

April

- 入学式
- 前期授業開始
- 宿泊オリエンテーション

5

May

- 開学記念日(5月15日)

6

June

- オープンキャンパス

7

July

- 夏季休業
- 海外研修セミナー(ハワイ)

8

August

9

September

- 看大祭(夏季休業のうちの2日間)



▲入学式



▲宿泊オリエンテーション



▲オープンキャンパス



スポーツ全般サークル



三線サークル



軽音楽サークル



茶道サークル

茶道を通じて、看大際などで地域の方々や留学生と交流しています。外部の先生からご指導いただいています。



学生チャンプルー

学生・教員・地域の方々との交流の場づくり、及び看護学生のコンソーシアムとしての活動を行っています。



美ら笑ばサークル

障がいや病気のあることもと家族のための地域ふれあいサポートを行っています。



性・命の達人 キラリサークル

性教育や出産・子育てなど、性・生命の大切さを伝える活動をしています。



アジア保健医療研究会

アジアの国々の文化・医療について学びます。



ステキ：
＊

10

October

- 後期授業開始
- 大学院入試

11

November

- 特別選抜入試（看護学科）
- 社会人・特別選抜入試（別科助産専攻）

12

December

- 冬季休業

1

January

- 大学入学共通テスト

2

February

- 一般選抜入試（別科助産専攻・看護学科前期）

3

March

- 一般選抜入試（看護学科後期）
- 卒業式・修了式
- 春季休業



▲ 看大祭



▲ 演習風景



▲ 卒業式・修了式

SUPPORT 学生サポート

Support 1

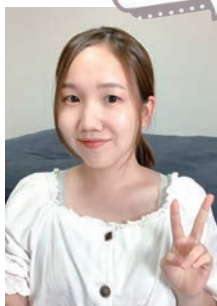
修学に関する支援

- **就学相談** 担任制を導入し、修学を含め学生生活全般における個別相談に対応しています。
- **国家試験対策講座の開催** (8月、12月、1月予定)
- **異学年との交流**

Support 3

進路・就職に関する支援

「進路決定への手引き」を配布し、就職セミナー開催や進学に関する情報提供を行っています。



平成 31 年度入学

上原 志緒里

私は中学・高校生の時の職場体験がきっかけで、助産師になることを目指すようになりました。本学では様々な場面でグループワークがあるため、学生同士の仲が深まりお互いに学び合うには最適な環境です。また勉強や実習で大変な時も、同じ夢を目指す仲間や温かい先生方の存在が大きな支えになります。

私は大学で学ぶ中で助産師への憧れがさらに高まっており、夢実現に向けて努力しながら楽しい学生生活を送っています。看護職者を目指す皆さん、優しくかっこいい学生や先生方と充実した4年間を過ごしてみませんか？



令和 2 年度入学

上原 英実

私は小学生の時に母の出産に立ち会ったことがきっかけで、助産師を志すようになりました。本学では専門的な学びについては勿論のこと、教養科目や各教科でのグループワークも多いため、より広い視野を持つことができるという魅力があります。

コロナ禍の影響により、実習やグループワークなど通常通りとは

いかないものもありましたが、先生方の工夫や生徒の感染症対策の協力により新たな形での実施が可能となりました。皆で丸となって看護職者を目指す者として意識高く学び合える環境です。是非皆さんも素晴らしい先生方や先輩とともに学びある4年間を過ごしてみませんか。

Support 2

学生生活に関する支援

- **学年別ガイダンスの開催** 毎年4月にガイダンスを実施「学生生活の心得」を配布して学生生活に必要な情報提供を行っています。



Support 4

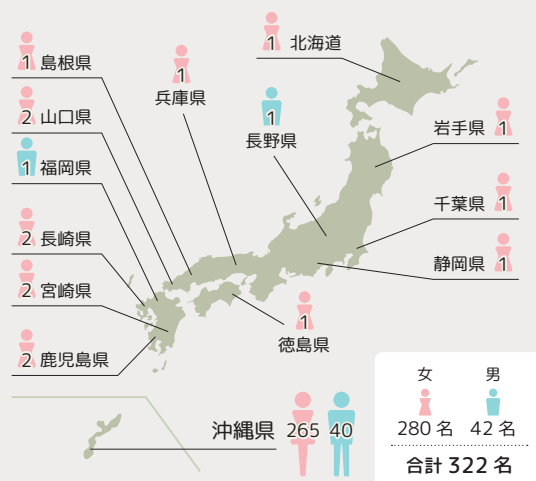
心身の健康に関する支援

保健室では健康相談窓口として健康増進、疾病予防をすすめています。また、スクールカウンセラーの導入で、学生の心身の健康サポートを行っています。



Data

出身都道府県別在籍者数 (令和3年4月現在)



年次別・県内県外別・在籍者数 (令和3年4月現在)

	県内	県外	男	女	小計
1年次	75	7	10	72	82
2年次	79	3	12	70	82
3年次	79	3	10	72	82
4年次	72	4	9	67	76
計	305	17	41	281	322

入試形態別入学者数 (受験者数・受験倍率/令和3年4月現在)

募集区分	定員	入学者				受験者			
		入学者数	男	女	県内	県外	受験者数	倍率	
一般選抜	前期日程	50	50	7	43	44	8	132	2.6
	後期日程	5	5	2	3	5	0	46	9.2
特別選抜	一般推薦	8	8	1	7	8	0	9	1.1
	地域推薦	15	16	0	16	16	0	49	3.3
	社会人特別選抜	2	1	0	1	1	0	1	0.5
計	80	80	10	70	74	8	237	3.0	

OG・OB MESSAGE

卒業生からのメッセージ

※所属は、2020年度現在となります。



看護師

沖縄県立南部医療センター・こども医療センター
4階西病棟（循環器内科・心臓血管外科・腎リウマチ科）附属
外間 菜央（16期生）

私の所属する病棟は、術後の管理から、退院に向けた生活指導・退院調整まで行います。大変だと感じることもありますが、先輩方から助言を頂きつつ、同期と支えあいながら頑張っています。大学ではグループ学習や実習の中で、互いに意見を交換することが多く、あらゆる視点で物事を捉える重要性を学びました。またサークル活動や学生会主催のイベントもあり、他学年の先輩・後輩、先生方、さらには卒業生、他大学との交流を深めることができました。大学での経験を糧に、退院後の患者さんが地域で生活することを意識し、個性に応じた看護を提供できるよう日々学びを続けたいと思います。



養護教諭

糸満市立高嶺中学校 勤務
玉城 裕貴（11期生）

私は卒業後、熊本大学養護教諭特別別科への進学を経て、現在は中学校の養護教諭として勤務しています。生徒達が自分自身や家族、周りの人の心と身体の健康を守ることができる人になってほしいという思いを胸に、日々の来室対応や保健教育、健康診断等に取り組んでいます。大学時代の学び、そして仲間や先生方の存在は、今でも私の宝物です。みなさんもこれからのたくさんの出会いと学びを大切に、楽しい大学生活を過ごしてください。



保健師

宮古島市役所高齢者支援課 勤務
黒島 友美（7期生）

私は卒業後、県内法人病院で4年半の看護師勤務後、地元へ戻り保健師として勤務しています。母子保健を経て現在は高齢者福祉分野で介護予防の取組を行っています。地域の暮らしの中に入って、住民の声に耳を傾けながら、よりその人らしく暮らしていく為に必要な支援を多職種の方々と一緒に考えていく保健師活動は、難しい中にもやりがいを感じています。島の高齢者が地域で生き生きと住み続けるにはどのような支援ができるのかと日々模索している中、大学時代の老年看護の深い学びと、大好きな地元の人たちの笑顔が私の原動力になっています。



助産師

社会医療法人敬愛会 中頭病院 産婦人科 勤務
名呉 紫織（17期生）

私は卒業後産婦人科病棟の助産師として働いています。母児の命を預かることの責任感や自分の力不足に悩むこともありますが、新しい命の誕生に立ち会えることに日々喜びを感じています。大学では忙しきつい時期もありましたが、当時学んだ看護観は今でも助産師としての私を支えてくれています。また親身になって支えてくれた先生方や同期は今でもかけがえのない存在です。皆さんも看護大学での数多くの学びや出会いを楽しんでください。

Data

卒業生の就職・進学状況

（令和2年度 卒業生 84名）

進学（3名）

- ・沖縄県立看護大学別科助産専攻（2名）
- ・母子保健研修センター助産師学校（1名）

就職（78名）

		県内		県外	合計
看護師	国公立	24	4		28
	その他	27	20		47
	計	51	24		75
保健師	国公立	2			2
	その他	1			1
	計	3	0		3
助産師	国公立				0
	その他				0
	計	0	0		0
その他	国公立				
	その他				
	計	0	0		0
合計		54	24		78

令和3年3月31日現在

県内（54名）

- ・医療法人沖縄徳洲会 中部徳洲会病院（4）
- ・医療法人おもと会 大浜第一病院（3）
- ・医療法人徳洲会 南部徳洲会病院（4）
- ・沖縄医療生活協同組合（2）
- ・沖縄県病院事業局（12）
- ・沖縄赤十字病院（2）
- ・社会医療法人葦の会 オリブ山病院（2）
- ・社会医療法人かりゆし会 ハートライフ病院（2）
- ・社会医療法人敬愛会 中頭病院（3）
- ・社会医療法人仁愛会 浦添総合病院（1）
- ・社会医療法人友愛会 豊見城中央病院（1）
- ・独立行政法人国立病院機構 沖縄病院（1）
- ・名護市役所（2）
- ・那覇市役所（1）
- ・那覇市立病院（1）
- ・琉球大学病院（8）
- ・国立病院機構 琉球病院（1）
- ・社会医療法人友愛会 友愛医療センター（4）

県外（24名）

- ・一般社団法人福岡県社会保険医療協会 社会保険田川病院（1）
- ・茨木県立こども病院（1）
- ・学校法人日本医科大学（1）
- ・がん・感染症センター 東京都立駒込病院（1）
- ・済生会 横浜市東部病院（2）
- ・千葉大学医学部付属病院（1）
- ・長野県立こども病院（1）
- ・日本私立学校振興・共済事業団 東京臨海病院（1）
- ・日本赤十字社 福岡赤十字病院（1）
- ・宮崎県病院局（1）
- ・横浜市立大学附属病院（1）
- ・医療法人沖縄徳洲会 湘南鎌倉総合病院（2）
- ・医療法人社団法人誠警会 千葉メディカルセンター（1）
- ・横浜市立市民病院（1）
- ・関西医科大学総合医療センター（1）
- ・国家公務員共済組合連合会 横須賀共済病院（1）
- ・国家公務員共済組合連合会 平塚共済病院（2）
- ・国立研究開発法人 国立国際医療研究センター病院（1）
- ・済生会 横浜市南部病院（1）
- ・大阪労災病院（1）
- ・地方独立行政法人 神戸市民病院機構（1）

大学院 | 保健看護学研究科

教育研究分野・領域の概要

分野	領域	博士前期課程
文化間 保健看護	保健看護管理・教育	特定「文化」をキーワードとしてマクロレベルでの新興感染症への対策、ミクロレベルでの生活習慣と価値観の異なる人々の健康生活に向けた管理的貢献、プライマリー・ケアを重視した行政的施策と費用効果、病院・病棟の疾病管理と人々の健康管理など実践的看護管理活動を分析・評価し、複雑化した課題に対応できる卓越した実践家、教育研究者養成に必要な能力の向上を図る。看護を取り巻く社会や科学の発達に対応して変化・発展する看護観及び看護技術が、看護者個々や集団においてどのように形成され修得されるのかを学ぶ。さらに、看護基礎教育及び現任教育における教育方法の開発、看護実践における看護者の教育能力開発の方法を探求し、看護基礎教育の担い手である人材の育成や保健看護分野における実践者の教育指導能力の向上を図る。
	地域・精神保健看護	地域社会及びハイリスク集団を対象とした施策、計画、実施、結果、評価の学習をする。また、ミクロのレベルでは地域で健康上のリスク者への保健看護実践、ヘルスプロモーション、健康教育（疾病教育）などにおいて適切な研究的アプローチを行い、最近の知識を応用し、問題解決のためのリーダーとなる能力の向上を図る。精神保健相談時の受理面接、コンサルテーションなど専門的技術を身につけ、また、サービスの質向上のために先行研究結果を実践に応用し、活用する実践家、あるいは教育研究者となる能力の向上を図る。また、高度実践看護師（精神看護）に必要な高度な実践能力の育成を図る。
生涯発達 保健看護	母性・小児保健看護	卓越した専門家として病院・地域で妊産婦や新生児及び家族に高度な専門的ケアの提供、母性の問題解決のため学際的チームの調整的役割、リプロダクティブ・ヘルス/ライツへの適切な支援の提供、ハイリスク女性・妊婦・新生児の評価と支援、実践的専門家としての指導者、あるいは教育研究的能力の向上を図る。高度な専門看護職者として、それぞれの職場の保健看護システムの中で小児保健看護上の課題を認識し、質の高いケア提供を計画、実施、評価し、指導的役割を果たし、また、疾病の有無にかかわらず子どもの発達状態の評価と支援技術、ケア提供の医療環境/制度に関する実践可能な好ましい方策実施を図る。また、高度実践看護師（小児看護）に必要な高度な実践能力の育成を図る。
	成人・老年保健看護	成人期のヘルスプロモーション、健康政策、疾病予防、リスク軽減及び急性期・慢性期の高度なケアの実践と改善、学際的な研究的活動、また、医療システムと成人期患者ケアの質の分析と評価、中間管理職のレベルで看護の質向上を図る。また、高度実践看護師（がん看護）に必要な高度な実践能力の育成を図る。老年保健看護領域で、直接的なケアプランの作成と提供、ケア提供チームにおける看護実践と管理、ケアの評価と統合・調整できる老年保健看護専門職者、同時に研究能力の向上を図る。また、高度実践看護師（老年看護）に必要な高度な実践能力の育成を図る。
先端 保健看護	新領域保健看護	上記特定の領域に分類できない、あるいは共通する新たな看護上の課題解決方法、技術、看護上の新たな課題への研究的アプローチ、例えば臓器移植看護とそのコーディネーターとしての役割、遠隔保健看護の実践・教育研究に必要とされる知識と技術などの向上を図る。
	島嶼保健看護	島嶼看護の高度な実践ならびに実践的教育ができる看護指導者を育成する。保健・医療・福祉専門職者が少ない島嶼地区において、看護職者が果たす役割は大きい。特に保健医療福祉、教育行政などの幅広い多職種ケア連携・協働による保健医療福祉活動を通して、島嶼住民の生活文化に根ざした看護を実践できる高度な島嶼看護専門能力を育成することを目指す。また、高度実践看護師に必要な高度な実践能力の育成を図る。



Q カリキュラムについて教えてください。

A 博士前期課程と博士後期課程には、保健看護管理・教育、地域・精神保健看護、母性・小児保健看護、成人・老年保健看護、新領域保健看護、島嶼保健看護の6領域があります。所定の科目の単位を取得して論文の審査に合格すれば修士（看護学）、または博士（看護学）の学位が得られます。また博士前期課程では、老年看護、がん看護、小児看護、精神看護、NP（プライマリーケア）の5つの高度実践看護師のコースがあります。修了時に高度実践看護師受験資格が得られます。

Q 働きながら学ぶことはできますか？

A 可能です。社会人が学びやすい環境を整備するため、博士前期・後期課程においては昼夜開講制を導入しており、月曜～金曜日の6・7時限（17:40～20:50）及び土曜、日曜日の1～5時限（8:40～17:30）に講義を開講しています。

Q 最終学歴が看護専門学校卒なのですが、大学院を受験することはできますか？

A 受験できます。但し受験資格の審査を受けていただく必要がありますので、募集要項をご確認の上、所定の期間内に手続きを行ってください。

博士前期課程では、広い視野に立って保健看護の立場から高度なケアの実践や教育のできる専門的能力を養う、または学識を深めることによって研究能力を養うことを目標とする。

博士後期課程では、看護分野における研究者として自立した研究活動を行うのに必要な研究能力及びその基盤となる豊かな学識を養うことを目標とする。

※研究指導教員については、令和4年2月現在となります。

博士後期課程	研究指導教員／主な教育・研究分野（キーワード）
<p>文化間保健看護の立場から、特定「文化」の枠組に基づき国境を越えて個人、地域、国レベルで健康上の問題解決、新しい保健看護管理の探求、また、通文化的、あるいは特異的ヘルスケア評価、公的サービスと調整、看護ケアのコスト及びコスト効果分析（ケアの結果と質の測定）など高いレベルの分析・評価と対応策を探究する。保健看護実践及び教育が多様な文化の影響を受けながら発展すると共に、文化へも影響を与えることを前提にした広い視野を持つ、高いレベルの保健看護教育の実践者および看護学の発展に寄与する人材育成に関する理論を探究する。</p>	<p>宮里 智子 前期 後期 教育／保健看護管理 研究／看護継続教育</p> <p>金城 忍 前期 教育／保健看護教育 研究／看護教育方法</p>
<p>上級管理者など、より高度な立場から実践活動に従事、複雑な研究テーマへの取り組み、博士前期課程の教育を行う教育者、あるいは自立した研究者として新たな学問的発展を図る。文化的枠組みで人々のメンタルヘルスおよびリスク者や集団のため、法律・政策、条例の制定などにより高度な学術的観点から提言、同時にこの分野の教育者、あるいは自立した研究者として新たな学問的発展を図る。</p>	<p>大川 嶺子 前期 教育／精神保健看護、精神看護専門看護師教育 研究／精神障害者の地域支援生活、知的・発達・障害を背景に持つ精神障害者への看護</p> <p>牧内 忍 前期 教育／地域保健看護 研究／公衆衛生看護、産業保健、生活習慣病予防、保健指導など</p>
<p>母性保健看護及び助産に関して、生涯発達の視野に立ち課題をみつけ、実践・分析、評価、統合し、知見創出により実践的及び教育的、学術的に母性の健康と看護学の発展を図る。子どもと家族の健康上の課題の解決に既存の研究結果を応用、新たな研究課題の発見、計画・実施・評価し、新しい実践的、学術的、教育的貢献を図る。</p>	<p>賀数 いづみ 前期 教育／母性保健看護・助産 研究／若年妊娠・出産、助産実践など</p> <p>上原 和代 前期 教育／小児保健看護専門看護師教育、小児保健看護 研究／NICUにおける看護、退院準備性、移行期支援</p>
<p>特に遠隔教育などの積極的活用によって他職種と連携し、上級管理職のレベルで医療・保健機関の管理、教育的機関での教育研究活動、また、複雑なケース・マネージメントの実践、高度な学術的、教育的貢献を図る。高齢者のケアの質とQOL向上に向けて年代、時代にふさわしい新たな研究と知の創造をめざし看護職の立場から方法、技法の開発、実践現場への支援、自立した教育研究による学術的な貢献を図る。</p>	<p>神里 みどり 前期 後期 教育／がん看護専門看護師教育、成人保健看護 研究／がん患者の苦痛症状の緩和、終末期看護など</p> <p>謝花 小百合 前期 教育／がん看護専門看護師教育、成人保健看護 研究／がん患者の苦痛症状の緩和、終末期看護</p> <p>山本 敬子 前期 教育／成人保健看護 研究／糖尿病患者教育、緩和ケア開発</p> <p>田場 由紀 前期 後期 教育／老人看護専門看護師教育、老年保健看護 研究／高齢者のセルフケア、社会参加</p>
<p>保健看護上に新たに生じた課題を解決するために学際的、国際的に必要な情報を収集・分析し、課題解決の計画、実施、評価を行い、看護実践における質の向上を図る。また、各領域に共通する新たな課題をみつけ解決する先端的研究方法の開発及び教育的貢献によって人々の健康上の新たなニーズへの対応策を探究する。</p>	<p>神里 みどり 前期 後期 教育／臓器移植や補完代替療法（CAT）など 研究／運動療法やマッサージ療法などのエビデンス</p> <p>謝花 小百合 前期 教育／看取りや補完代替療法（CAT）など 研究／終末期がん看護および家族看護、看取り文化</p> <p>金城 芳秀 前期 後期 教育／疫学、統計学、保健看護情報など 研究／健康関連行動に影響を及ぼす社会的環境・資源</p>
<p>島嶼看護上に新たに生じた課題を解決するために学際的、国際的に必要な情報を収集・分析し、課題解決の計画、実施、評価を行い、島嶼看護実践における質の向上を図る。また、台湾等太平洋の島々ならびにハワイ・カウアイ島における地域文化保健看護に関する課題をみつけ解決する方法の開発及び教育的貢献によって人々の健康上のニーズに対応する新たな対応策について探索する。</p>	<p>神里 みどり 前期 後期 教育／島嶼における高度実践看護師教育など 研究／島嶼保健看護に関する教育など</p> <p>佐久川 政吉 前期 後期 教育／がん看護専門看護師教育、成人保健看護 研究／がん患者の苦痛症状の緩和、終末期看護など</p> <p>田場 由紀 前期 後期 教育／がん看護専門看護師教育、成人保健看護 研究／がん患者の苦痛症状の緩和、終末期看護</p>

Q 授業料について教えてください。

A 授業料は1年間535,800円（令和元年度）です。長期履修制度があり、標準修業年限での履修が困難な場合に博士前期課程で2年分の学費で3年間、博士後期課程では3年分の学費で4年間かけて履修することが可能です。授業料の減免や奨学金制度もあります。

Q 離島で勤務している場合でも大学院で学ぶことはできますか？

A 本学と宮古島市（宮古島教室：県立宮古病院内）、石垣市（八重山教室：県立八重山病院内）、久米島町（久米島教室：公立久米島病院内）を結ぶITを利用した遠隔講義システムが整備されています。同時・双方向で映像や音声データの通信が可能で、離島にいても講義を受けることができます。

Q 受験に際し、専門分野が決まっていなくても、どのように相談すればよいですか？

A 進学説明会（6月）やオープンキャンパス（7月）で個別説明会を開催しています。また、学務課（TEL:098-833-8800）では随時相談を受け付けていますので、お問い合わせ下さい。





博士前期課程 2 年次
富山 鈴香

令和3年度博士前期課程に入学した富山です。私は5年前に離島診療所看護師として赴任した際、患者の生活背景を理解し生活者としての患者を支援する大切さを学び、それが私の看護観の一つとなりました。しかし、臨床の場では生活者として捉える力が弱いと感じ、生活を見据えたケア実践できる人を育てたいと思いました。20年ぶりの学生生活ですが、毎回の授業で同期や知識・経験豊富な先生方とディスカッションすることで沢山の刺激を受けています。仕事との両立は正直大変ですが、学んだ理論や知識を臨床の場で実践として繋げられるのは大きなメリットですので、これからも頑張っていきたいです。



博士後期課程 2 年次
吉澤 龍太

私は10年前に修士課程を修了し、がん看護専門看護師として認定され急性期病院で活動していました。しかし、専門看護師として資格を習得しても、やはり複雑な問題を抱える患者さんや家族への支援やサポートは常に迷うものでした。ただ、どんな困難な状況においても、学び続けることで乗り越えることができたと感じています。これから、医療の場はさらに難しい問題を抱えることが予測されます。共に学びを共有しながら、困難に立ち向かっていけたらと思います。



沖縄県立看護大学 大学院年度別入学生状況 (令和3年4月現在/単位:人)

		出身		性別		入学者計
		県内	県外	女	男	
平成16年4月入学生(1期生)	前期	5	1	5	1	6
	後期	2	0	1	1	2
平成17年(2期生)	前期	5	4	8	1	9
	後期	0	2	2	0	2
平成18年(3期生)	前期	6	0	6	0	6
	後期	1	1	2	0	2
平成19年(4期生)	前期	7	0	6	1	7
	後期	0	2	2	0	2
平成20年(5期生)	前期	5	2	7	0	7
	後期	2	1	3	0	3
平成21年(6期生)	前期	8	0	7	1	8
	後期	4	0	3	1	4
平成22年(7期生)	前期	9	0	9	0	9
	後期	3	0	3	0	3
平成23年(8期生)	前期	6	0	6	0	6
	後期	1	1	1	1	2
平成24年(9期生)	前期	8	0	8	0	8
	後期	1	0	1	0	1
平成25年(10期生)	前期	9	0	9	0	9
	後期	2	0	2	0	2
平成26年(11期生)	前期	11	0	9	2	11
	後期	1	1	2	0	2
平成27年(12期生)	前期	6	0	3	3	6
	後期	1	0	1	0	1
平成28年(13期生)	前期	5	2	3	4	7
	後期	2	0	2	0	2
平成29年(14期生)	前期	6	0	2	4	6
	後期	3	0	1	2	3
平成30年(15期生)	前期	5	1	5	1	6
	後期	2	0	0	2	2
平成31年/令和元年(16期生)	前期	5	0	4	1	5
	後期	2	0	2	0	2
令和2年(17期生)	前期	7	0	5	2	7
	後期	2	0	1	1	2
令和3年(18期生)	前期	7	0	7	0	7
	後期	9	0	1	1	2
合計	前期	120	10	109	21	130
	後期	38	8	30	9	39

※平成21・22年度、24年・25年度は、大学院GPによる入学者を含む。



緑豊かな大学で講義を受ける大学院生



大学院生室

別科助産専攻

別科助産専攻開設の趣旨

沖縄県の新生児死亡率や周産期死亡率、死産率は全国平均と比較して高率であることから、本島内に2カ所の周産期高度医療を担うセンターが開設され、母子医療の改善が図られている。しかし、マンパワー不足に起因する問題が発生している。それは産婦人科医師の不足による公立病院産科の存続の危機、産科病院や診療所の助産師不足による助産および母子へのケア提供不足の状況である。さらに多くの有人離島を抱える本島では、離島妊産婦へも必要な母子保健医療の提供が求められている。

これまで本県の産科施設では正常、異常に関わらず妊産婦管理は医師が中心的役割を担っていたが、産科医師不足により、今後は正常な妊産婦の保健管理・助産に助産師の主体的参加が期待されている。

教育目標

- 沖縄県の抱える母子保健の課題に応じ、母子の健康を守るとともに、現状を改善する能力を養う。
- ライフサイクル各期の女性に対し、母性保健の視点から健康の保持増進の援助ができる能力を養う。
- 助産師として自律するとともに、他職種との連携やチームアプローチを通じ、専門職業人としての沖縄県の母子医療に貢献できる能力を養う。
- 科学的根拠に基づいた助産ケアが提供できるよう自らを教育できる能力を養う。

● カリキュラムの概要

修業年限 1年

前期

講義
基礎助産学等
演習
助産診断・技術学演習等

後期

助産実習 (NICU実習含む)
ウイメンズヘルス実習*
離島実習*
* 選択科目

助産研究 (通年)

● 令和2年度 修了生の就職先 (令和3年3月31日現在)

- 沖縄県病院事業局 (7人)
- ハートライフ病院 (1人)
- 琉球大学病院 (3人)
- 友愛医療センター (1人)
- 沖縄赤十字病院 (2人)
- 糸数病院 (1人)
- 鹿児島市立病院 (1人)



別科助産専攻
新垣 咲奈

私が、看護師として勤務していた時に、ある出来事を通して、出産は常に生と死が隣り合わせとなることを実感しました。その体験が、母子の健康を支え生命の誕生に関わりたいという強い思いとなり本学に入学しました。別科助産専攻では、課題や演習が多く、あっという間に時間が過ぎていく中で、母子の命に関わる責任や自分の技術の未熟さを痛感し、何度も挫折しそうになることもありましたが、同じ目標を持つ仲間たちや先生方の支えのおかげで夢に向かって成長することができています。学べる環境と頼りになる仲間達に感謝し、生命の誕生をサポートする喜びと重みを感じながら、女性と家族に寄り添い、共に考え、強みを引き出せる助産師を目指して日々励んでいます。

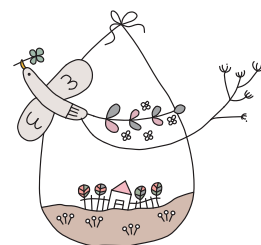


助産師国家試験合格率

【別科助産専攻】 平成20年度修了生 (1期生)
～令和2年度修了生 (13期生)

実施年度	期	受験者数 (人)	合格者数 (人)	合格率 (本学) (%)	合格率 (全国) (%)
平成20年度	1期生	19	19	100.0	99.9
平成21年度	2期生	20	15	75.0	83.1
平成22年度	3期生	19	18	94.7	97.2
平成23年度	4期生	19	19	100.0	95.0
平成24年度	5期生	19	19	100.0	98.1
平成25年度	6期生	20	20	100.0	96.9
平成26年度	7期生	17	17	100.0	99.9
平成27年度	8期生	21	20	95.2	99.8
平成28年度	9期生	18	17	94.4	93.2
平成29年度	10期生	21	21	100.0	99.4
平成30年度	11期生	18	18	100.0	99.9
平成31年度 (令和元年度)	12期生	19	19	100.0	99.5
令和2年度	13期生	16	16	100.0	99.6
合計		246	238	96.9	97.0

地域連携 | Social Contribution



沖縄県立看護大学では、地域社会との幅広い連携協力や地域の課題への提言などを通じて地域貢献を推進しています。主な活動として「実習先との協働事業」、「卒業生・修了生、同窓会との協働事業」、「近隣地域とのまちづくりの協働事業」、「島嶼地域との協働事業」などがあります。

保健所学生ボランティア

本学の学生は、コロナ禍の中、地域貢献として、夏期休暇中の8月18日から9月15日（土・日含む）に、南部保健所におけるボランティアに参加しました。期末試験終了直後の急な募集にもかかわらず、最終的には、参加学生は実数で48名（1年次：7名、2年次：12名、3年次：25名、4年次：4名）、延べ数は94名でした。

ボランティアの内容は、事務処理の手伝いで、自宅療養者への名前書きや書類の折り込み・郵送手配、就業制限解除予定者のカルテ探しや健康観察票の差し込み、書類のコピー、ファイルの整理等、手間のかかる作業を行っていただきました。保健所内での保健師等の専門職や事務職は、事務処理の手間が軽減されることで、本来の業務である自宅療養者への健康観察や積極的疫学調査等に専念しやすくなったようです。

ボランティアした学生からは、コロナ禍の最前線である保健所内に入り保健師等の業務を間近にすることで、新型コロナウイルスの恐ろしさや自ら感染予防を徹底することの重要性に気付いたり、コロナ禍で臨地実習が学内実習に代替することが多かったため、実際の現場に入ることで、保健師の業務や公衆衛生活動の一部を垣間見ることができ、学ぶ機会になったことを述べていました。

パンデミック下でのボランティア体験を一つの財産として、未来を担う看護専門職者として、成長の糧になることを願っています。



近隣地域で行うボランティア

本年度は新型コロナの流行があり、前学期はボランティア活動を停止していましたが、後学期は沈静化の合間に活動を進めました。例えば、与儀小区まちづくり協議会のご協力のもと、一人暮らし高齢者への傾聴、与儀小での読み聞かせや不登校生徒への関わり、保健体育委員との合同授業（本学体育館）、神原小での朝活（朝食提供・宿題補助）、与儀市場通り会での放課後教室に関わらせてもらっています。また、全県的な「子どもの居場所ボランティア」に参加しています。

与儀小学校保健体育委員との合同授業の様子

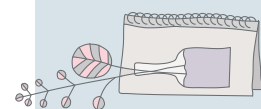


国際交流 | International Exchange

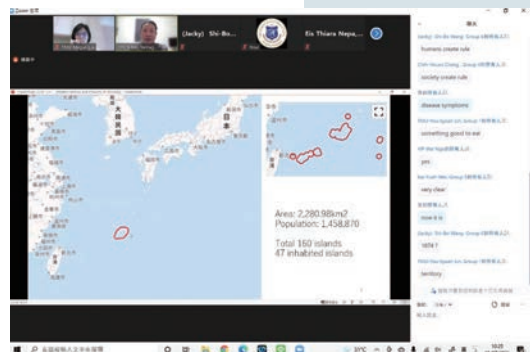
沖縄県立看護大学では、開学3年目の平成13年から毎年夏休みを利用して、ハワイ大学マノア校及びカウアイ・コミュニティ・カレッジで3週間の研修を行っています。研修目的は、英会話によるコミュニケーション能力を高めること、ハワイの保健福祉事情を理解すること、異文化の人々と暮らしについて理解を深めることです。平成31年度で研修は19回目を迎え、参加学生の満足度の高いプログラムになっています。



大学院GPプログラム「島嶼看護の高度実践指導者の育成」(平成20年～22年)を契機として、本学と台北医学大学(TMU)との学术交流が始まりました。2016年と2019年に合計16名のTMU研修生を受け入れ、2020年3月には本学の学生3名もTMU研修プログラムに参加する計画を立てていました。コロナウィルス感染拡大により2020年のTMU研修は中止となりましたが、その後、オンラインでの学生間交流イベントや研修参加を実現し、本学教員がTMU研修で講義を提供するなど、TMUとの良好な関係を継続しています。



2021 TMU Online Exchange Program (2021年7月19日～30日)



オンライン講義「Modern History and Ethnicity of Okinawa」の風景

研修参加学生

研修用に本学学生が沖縄紹介ビデオを作成。そのお礼としてTMUから届いたギフト。



施設

Campus Facilities

充実した教育と
快適な学生生活をサポートする
恵まれた学習環境



校舎



学生食堂



体育館 (アリーナ)



大講義室



基礎看護実習室



附属図書館

Library

沖縄県内でも随一の看護系所蔵図書冊数を誇る附属図書館は本学の学生のみならず周辺地域の学生や他校の看護学生、卒業生、臨床の看護師で賑わっています。

蔵書構成

(令和3年12月31日現在)

図書区分	図書(冊)	和洋区分	雑誌(タイトル数)
医学・看護	41,663	和雑誌	2,872
その他	27,302	洋雑誌	161
計	68,965	計	3,033

学部（91施設）

● 医療機関

- 01 琉球大学病院
- 02 沖縄県立南部医療センター・こども医療センター
- 03 沖縄県立中部病院
- 04 地方独立行政法人 那覇市立病院
- 05 沖縄赤十字病院
- 06 社会医療法人敬愛会 中頭病院
- 07 社会医療法人友愛会 友愛医療センター
- 08 医療法人おもとと会 大浜第一病院
- 09 医療法人寿仁会 沖縄セントラル病院
- 10 医療法人真徳会 沖縄メディカル病院
- 11 アドベンチストメディカルセンター
- 12 社会医療法人かりゆし会 ハートライフ病院
- 13 医療法人卯の会 新垣病院
- 14 医療法人へいあん 平安病院
- 15 医療法人一灯の会 沖縄中央病院
- 16 沖縄県立八重山病院附属 波照間診療所
- 17 医療法人がじまるの会 糸数病院
- 18 医療法人八重瀬会 同仁病院
- 19 沖縄県立精和病院

● 保健・福祉関連施設

- 20 中部保健所
- 21 南部保健所
- 22 八重山保健所
- 23 いきがいサポートステーション
- 24 オハナース浦添訪問看護ステーション
- 25 はびなす訪問看護ステーション浦添
- 26 訪問看護ステーション 青空
- 27 訪問看護ステーション はえばる
- 28 訪問看護ステーション リアン
- 29 グリーン訪問看護ステーション
- 30 つるかめ訪問看護ステーション
- 31 訪問看護ステーション おもと園
- 32 訪問看護ステーション めぐみ小祿南
- 33 ケアサイクルの駅 訪問看護レインボー
- 34 沖縄南部療育医療センター
- 35 特定非営利活動法人 ふれあいセンター
- 36 ボランティア活動センター ハーネス
- 37 特定非営利活動法人 ワークサポートひかり
- 38 特定非営利活動法人 ふいーど・ばわー
- 39 特定非営利活動法人 サザンウィンド
- 40 地域若者サポートステーション琉球
- 41 奏・グループホーム OneStyle 海風
- 42 就労支援事業所 OneStyle 伊佐
- 43 奏・グループホーム OneStyle 北谷
- 44 就労継続支援B型事業所 リカバリー
- 45 一般財団法人沖縄県健康づくり財団
- 46 医療法人真徳会 介護老人保健施設真徳苑
- 47 訪問看護ステーション名嘉村
- 48 看護小規模多機能型居宅介護末吉
- 49 小規模多機能ホーム いきがいのまちうるま
- 50 うるま市地域包括支援センター よなしろ
- 51 合同会社 Retreat そだちのしえんりとりいと
- 52 ワークセンター 愛の園
- 53 シェアハウス あるところ
- 54 一般社団法人沖縄県助産師会 母子未来センター

● 検診機関等

- 55 社会医療法人仁愛会 浦添総合病院健診センター
- 56 公益社団法人北部地区医師会 北部地区医師会病院
- 57 中部地区医師会検診センター

● 教育機関

- 58 沖縄科学技術大学院大学(OIST)保健センター

● 保育所

- 59 社会福祉法人風信子館 風のうた保育園
- 60 社会福祉法人玉重福祉会 第2愛心こども園
- 61 社会福祉法人養秀福祉会 首里当蔵保育園

実習施設一覧

(令和3年度) *令和3年12月31日現在

● 市町村

- | | | |
|---------------------------|-----------|-----------|
| 62 那覇市こども教育保育課 宇栄原みらいこども園 | 77 石垣市役所 | 85 読谷村役場 |
| 63 那覇市こども教育保育課 天久みらいこども園 | 78 宮古島市役所 | 86 南風原町役場 |
| 64 那覇市こども教育保育課 久場川みらいこども園 | 79 嘉手納町役場 | 87 久米島町役場 |
| 65 那覇市こども教育保育課 樋川みらいこども園 | 80 宜野座村役場 | 88 渡嘉敷村役場 |
| 66 社会福祉法人報徳福祉会 童の城保育園 | 81 金武町役場 | 89 衆国村役場 |
| 67 社会福祉法人郵住協福祉会 あじゃ保育所 | 82 北谷町役場 | 90 北大東村役場 |
| 68 社会福祉法人那覇垣花福祉会 鏡原保育園 | 83 中城村役場 | 91 南大東村役場 |
| | 84 与那原町役場 | |

別科助産専攻（11施設）

● 医療機関

- 01 沖縄県立中部病院
- 02 沖縄県立南部医療センター・こども医療センター
- 03 沖縄県立八重山病院
- 04 沖縄医療生活協同組合 沖縄協同病院
- 05 医療法人がじまるの会 糸数病院
- 06 医療法人海秀会 うえむら病院
- 07 医療法人なしろ 名城病院
- 08 社会医療法人かりゆし会 ハートライフ病院
- 09 公立久米島病院

● 保健・福祉関連施設

- 10 久米島町子育て支援センター にじのひろば

● その他機関

- 11 久米島町役場

大学院（13施設）

● 医療機関

- 01 沖縄県立南部医療センター・こども医療センター
- 02 地方独立行政法人 那覇市立病院
- 03 社会医療法人仁愛会 浦添総合病院
- 04 社会医療法人葦の会 オリブ山病院
- 05 沖縄県立南部医療センター・こども医療センター 附属北大東診療所

● 保健・福祉関連施設

- 06 南大東村保健センター
- 07 訪問看護ステーション リアン
- 08 特定非営利活動法人 サザンウィンド
- 09 有限会社 志意茶
- 10 株式会社大翔 ヘルパーステーション大翔
- 11 株式会社 奏ホールディングス

● 教育機関

- 12 学校法人湘中央学園 浦添看護学校

● その他機関

- 13 公益社団法人 沖縄県看護協会

沿革

1999年 (平成 11 年)	4月	沖縄県立看護大学 開学
	6月	沖縄県立看護大学 後援会設立総会 開催
	7月	開学記念式典・祝賀会・記念講演を開催
	11月	第1回 キャンパスフェアを開始 (平成 12 年度に「看大祭」に改称・以後毎年開催)
2000年 (平成 12 年)	8月	第1回 オープンキャンパス開催 (以後毎年開催)
2001年 (平成 13 年)	7月	ハワイ大学との学術交流協定締結 第1回 海外研修セミナー ハワイ 2001 実施 (3 週間・以後毎年実施)
2003年 (平成 15 年)	3月	第1回 卒業式
2004年 (平成 16 年)	4月	沖縄県立看護大学 大学院 保健看護学研究科 博士前期課程・博士後期課程 開設
2006年 (平成 18 年)	3月	第1回 博士前期課程 学位授与式
2007年 (平成 19 年)	3月	第1回 博士後期課程 学位授与式 大学機関別認証評価 (1 回目)
2008年 (平成 20 年)	4月	沖縄県立看護大学 別科助産専攻 開設
	9月	文部科学省助成 「島嶼環境を活かして学ぶ保健看護の教育実践」・ 「島嶼看護の高度実践指導者の育成」採択
	10月	開学 10 周年記念式典・祝賀会・記念講演を開催
2009年 (平成 21 年)	3月	第1回 別科助産専攻 修了式
	7月	沖縄県立看護大学 同窓会統合記念総会
	9月	文部科学省助成 「看護系大学から発信するケアリング・アイランド 九州沖縄構想」連携校
2011年 (平成 23 年)	2月	大学院前期課程 専門看護師教育課程の認定 (精神看護、老年看護、がん看護、慢性疾患看護) 台北医学大学との学術交流協定締結
	10月	文部科学省助成 「専門的看護師・薬剤師等医療人材養成事業」採択
	11月	地域医療再生基金「島しょ・へき地の看護職者の 人材養成・人材確保事業」採択
2012年 (平成 24 年)	9月	文部科学省助成 「多価値尊重社会の実現に寄与する学生を養成する 教育共同体の構築」連携校採択
2014年 (平成 26 年)	3月	大学院前期課程 専門看護師教育課程の認定 (小児看護) 大学機関別認証評価 (2 回目)
	11月	地域医療介護総合確保基金「島しょ・へき地の地 域包括ケアシステム構築支援事業」採択
2015年 (平成 27 年)	2月	国立大学法人琉球大学、公立大学法人名桜大学、 沖縄県警察本部との「安全・安心なまちづくり に関する協定書」を締結
	3月	「沖縄県立看護大学あり方検討委員会」発足 大学院前期課程 高度実践看護師教育課程の認定 (プライマリケア)
2016年 (平成 28 年)	10月	「世界のウチナーンチュ・ナースデイ」開催
2017年 (平成 29 年)	4月	那覇市と「災害時における避難所等施設利用に關 する協定書」を締結
2018年 (平成 30 年)	9月	開学 20 周年記念式典・記念講演を開催
2020年 (令和 2 年)	12月	琉球大学大学院保健学研究科と単位互換に関する 協定を締結
2021年 (令和 3 年)	3月	大学機関別認証評価 (3 回目)
2022年 (令和 4 年)	4月	沖縄県が設立した公立大学法人沖縄県立看護大学 により設置された沖縄県立看護大学の開学

教員一覧

(令和 4 年 4 月 1 日現在)

看護学部

教養科目

保健医療情報

教授 金城 芳秀 ※

情報学

准教授 栗島 一博

社会科学系科目及び外国語

准教授 山口 賢一

外国語

准教授 山城 綾子

専門教養科目

人体構造・機能学系

図書館長 兼教授 佐伯 宣久 ※

専門科目

基礎看護

学生部長 兼教授 金城 忍 ※

教授 宮里 智子 ※

准教授 栗原 幸子 ※

助教 山川 和歌子

助手 山田 ゆみこ

小児保健看護

教授 上原 和代 ※

講師 山本 真充

助教 鈴木 ミナ子

助手 神里 亜実

母性保健看護・助産

学部長 兼教授 賀数 いづみ ※

准教授 井上 松代 ※

講師 知念 久美子

助教 下中 壽美

助教 當間 みゆき

助手 赤嶺 唯

成人保健看護

教授 山本 敬子 ※

教授 謝花 小百合 ※

准教授 赤嶺 伊都子 ※

准教授 大城 真理子

老年保健看護

教授 田場 由紀 ※

准教授 山口 初代 ※

助教 砂川 ゆかり

助教 光来出 由利子

精神保健看護

教授 大川 嶺子 ※

講師 上里 さとみ ※

助教 仲本 勉

助手 望月 花

地域保健看護・国際保健看護

准教授 牧内 忍 ※

准教授 知念 真樹 ※

講師 長濱 直樹

講師 岡崎 実子

助手 池本 温美

島嶼保健看護・在宅保健看護

教授 佐久川 政吉 ※

助手 松田 めぐみ

助教 宮城 裕子

助教 源河 朝治

助手 具志堅 翔子

別科助産専攻

教授 西平 朋子 ※

講師 宮國 友美

講師 大城 早苗

講師 高野 織恵

※は大学院兼務の教員

令和5年度 入学者選抜 学生募集要項について

1. 学生募集要項の配布時期について

看護学部	特別選抜学生募集要項	令和4年 9月下旬 (公表後)
	一般選抜学生募集要項	令和4年 10月下旬 (公表後)
大学院	学生募集要項 (博士 前期・後期)	令和4年 6月下旬 (公表後)
別科助産専攻	学生募集要項 (特別選抜)	令和4年 9月下旬 (公表後)
	学生募集要項 (一般選抜)	令和4年 10月下旬 (公表後)

2. 学生募集要項の請求方法について (各募集要項は下記により配布します。)

テレメールによる請求

1) テレメール (自動音声応答電話) で請求する場合

① 下記番号に電話し、音声ガイドに従ってお届け先を登録してください。 ② 請求を希望する資料請求番号 (6桁) を入力してください。

 **IP電話 050-8601-0101**
(24時間受付)

※一般電話回線からの通話料金は日本全国どこからでも3分毎に約12円です。
※自動音声応答電話によるご請求の場合、住所、名前の登録時は、ゆっくりはっきりとお話下さい。登録された音声不鮮明な場合は資料をお届けできないことがあります。

資料請求番号

(ア) 大学案内: 568200
(イ) 募集要項 (一般選抜): 588200
(ウ) 募集要項 (特別選抜): 588210
(エ) 大学案内・募集要項 (一般選抜): 548300

2) テレメール (インターネットやスマホ・携帯電話) で請求する場合

 **http://telemail.jp/**

 スマホ・携帯用請求QRコード
※対応するスマホ・携帯電話で読み取れます。

(上記の請求方法についての問い合わせ先) テレメールカスタマーセンター 050-8601-0102 (9:30~18:00)

郵送による請求

- 封筒の表に請求する募集要項の名称 (上記1参照) を朱書すること。
- 返信用封筒 (角型2号・33cm×24cm) を同封すること。なお、返信用封筒には、あて先 (請求者の郵便番号、住所、氏名) を明記し、250円切手 (速達希望者の場合は510円切手) を貼付すること。

沖縄県立看護大学 住所: 〒902-8513 沖縄県那覇市与儀1丁目24番1号

※資料は受付から2、3日で送付されます。ただし、受付時間や地域、配達事情によっては4日以上かかる場合もあります。
なお、発送開始日までのご請求は予約受付となり、発送開始日になりましたら一斉に発送します。
料金は、お届けした資料に同封の料金支払い用紙をご確認の上、お支払い下さい。

<学章について>

人間が人間を支えていく人材を世に送り出す看護大学としてのイメージをNURSING (看護) の英語頭文字のNの文字によって人体をデザイン化し、シンボライズしました。



沖縄県立看護大学の歌

作詞 新城正紀 作曲 林達郎

一、人々の 生命の尊さ 大切に
人のやさしさに ふれあえば
看護の知識 学びは深く
友と語りて 師に励まされ
豊かな心で 看護を学ぶ
我らが 沖縄県立看護大学

二、地球に 生きる生命を 大切に
病める人々の 声を聞く
珊瑚の海越え 愛しみ広げ
世界に飛び立つ 大志を抱け
広き視野もて 看護を学ぶ
我らが 沖縄県立看護大学

三、おだやかな 陽ざしあふれる
そよ風吹きて 木々ゆらさず
色とりどりの 花の癒し
小鳥のさえずりに 日々励まされ
希望を胸に 看護を学ぶ
我らが 沖縄県立看護大学

校舎は



公立大学法人

沖縄県立看護大学

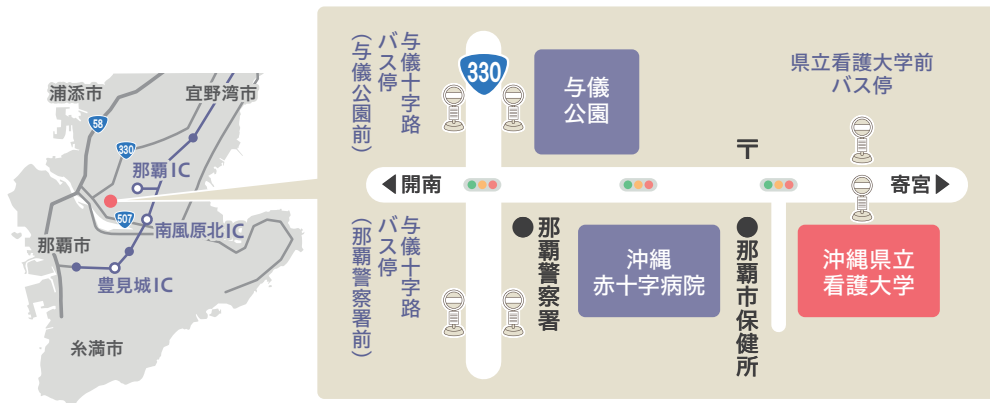
Okinawa Prefectural College of Nursing

〒902-8513 沖縄県那覇市与儀1丁目24番1号

TEL (098) 833-8800 FAX (098) 833-5133

<https://www.okinawa-nurs.ac.jp/>

ACCESS MAP



🚗 タクシー利用：(那覇空港～本学)

所要時間 約 30 分

モノレールとバスの利用：

🚃 沖縄都市モノレール (ゆいレール)

モノレール(那覇空港～旭橋駅～上泉) 那覇空港より沖縄都市モノレール(ゆいレール)で旭橋駅下車、上泉まで徒歩3分。

- モノレール所要時間：11分 (10分間隔)
- 料金：約 270 円

徒歩 3 分



旭橋駅

那覇空港

那覇バスターミナル(上泉)

🚌 バス

【バス系統番号】 35・40・100・109 番に 乗車 県立看護大学前 下車

- 所要時間：約15分(15～20分間隔)
- 料金：約240円

🚌 バス

【バス系統番号】 31・34・37・38・39 41・49・50・51・53 54・55・83・112 番に 乗車

与儀十字路で下車し、本学まで徒歩5分。

- 所要時間：約13分(10～20分間隔)
- 料金：約240円

徒歩 5 分



与儀十字路下車

沖縄県立看護大学