

# 学校要覧

## 2021

独立行政法人国立高等専門学校機構  
大分工業高等専門学校

### 【機械工学科】

*Department of Mechanical Engineering*

### 【電気電子工学科】

*Department of Electrical and  
Electronic Engineering*

### 【情報工学科】

*Department of Information Engineering*

### 【都市・環境工学科】

*Department of Civil and  
Environmental Engineering*

### 専攻科 *Advanced Course*

### 【機械・環境システム工学専攻】

*Mechanical and Environmental Systems  
Engineering Major*

### 【電気電子情報工学専攻】

*Electrical, Electronic and Information  
Engineering Major*

## College Emblem



### 【校章の由来】

大分市の「大」の文字を円形に図案化し、中心に「高専」の文字を配したものである。

The *kanji* characters “高専”, which represent the college of technology, are circled by the stylized *kanji* character “大(o)”, the first character of “大分市 (Oita City)”.

## College Flag



## Symbolic Monument



モニュメントは、若者たちが力を合わせてたくましく伸びて行く姿を象徴したものであり、すぐ前面の大理石の台石に AMOR OMNIA VINCIT (愛はすべてに打ち勝つ) というカール・ヒルティの言葉が刻まれている。

### Symbol of Oita Kosen

The monument at the main gate symbolizes young people growing up strong together. Engraved on the marble stone in front is the adage “Amor Omnia Vincit,” which means “Love Conquers All.”

# President



校長

山口 利幸  
YAMAGUCHI Toshiyuki

博士（工学）  
Doctor of Engineering

## 校歌

作詞 松尾春雄  
作曲 信時潔

1 明野台地のあさぼらけ

紺青映ゆる豊の海

姿さやけき由布鶴見

高き技術を身につけて

郷土のさかえきずかんと

若人われらここに立つ

2 秀麗九重国東と

海辺山辺のおちこちゆ

青春の夢いだきつつ

心の玉をみがきあい

国土のさちにつくさんと

つどいてわれらここにあり

3 工業日本興隆の

柱とならんのぞみもて

科学の粋をきわめつつ

愛の心をつちかいて

世界の平和にささげんと

若人われらここに立つ

## 高等専門学校（高専）について

急速且つ著しい経済成長期を迎えた1950年代の後半、日本は産業・工業界の強い要求に対処しなければならなくなりました。1961年、その要求に応えるため、政府は従来とは違ったユニークな新しい6-3-5の学校制度を定めた。1962年、日本の産業界や社会のために積極的に貢献出来る有能な技術者を育成するために最初の国立の工業高等専門学校が設立された。現在、国立51、公立3、私立3の計57校が設置されており、“高専”として広く知られている。

高専は大学の工学部とは、実用的な技術を重視する点で異なっている。高専制度が誇りに出来る特徴の一つは、いわゆる楔型の教育課程である。高専の学生は技術者として5か年間一貫した目的のもとに技術教育をうけ、専門の科目が上級生に進むに連れて一般の科目より多くなるなど、講義主体の理論に加えて実験実習を重んじている。

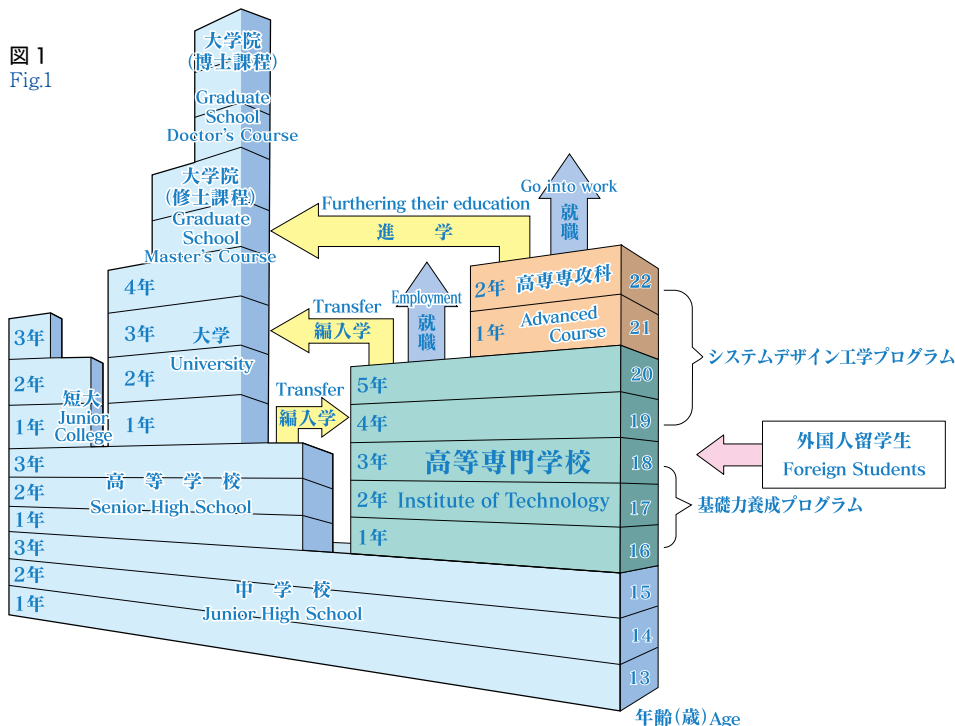
また、卒業生が今までに産業界で築いてきた実績により非常に高い就職率を誇っている。更に、勉学を継続したいと希望する学生は、高専の専攻科への進学や大学の3年次への編入学も可能であり、更に大学院で修士や博士へのコースにも進むことができる（図1）。

## KOSEN - Institute of Technology

The late 1950s saw the beginning of Japan's rapid economic growth. To meet the pressing demand from industry for junior high school graduates trained in technology, the Japanese government introduced a unique 6-3-5 school system in 1961. The next year, the first national institutes of technology were founded to produce qualified engineers who could contribute to the social progress of our country. At present, there are 57 institutes of technology, of which 51 are national, 3 municipal and 3 private.

The engineering education of KOSEN is different from that of university in that it emphasizes practical technical training. The curriculum is wedge-shaped. In the beginning, most of the class hours are allotted to general education, and then increasingly more time is spent on specialized subjects. In addition to lectures, a particular emphasis is placed on laboratory work.

Those who wish to continue studying after graduation can apply for entry into either the advanced course of KOSEN or into the third year of a university for a bachelor's degree, and then further their studies at a graduate school for a master's or doctor's degree (see Fig.1).



## 教育体系と教育プログラム

本校の教育課程は、図2のように本科1年から5年の準学士課程と専攻科の専攻科課程（学士課程）から成っている。学生が学習・教育目標を達成するために必要なカリキュラム、教育組織、教育支援、教育環境などの教育プログラム全体を設計して実施し、学生の学習・教育目標の達成度を含めた教育活動全般について点検評価を行って、改善を継続的に実施している。本校ではこれらの教育課程のうち本科1年から3年の課程を基礎力養成プログラム、本科4、5年と専攻科を合わせた課程をシステムデザイン工学プログラムと呼んで、二つの教育プログラムに分類している（図2）。

準学士課程を卒業することによって、準学士の称号が授与される。また、専攻科課程を修了し大学改革支援・学位授与機構の審査に合格することによって学士（工学）の学位が授与される。専攻科課程を修了するためには、すべての学習・教育目標を達成してシステムデザイン工学プログラムを修了する必要がある。

基礎力養成プログラムは、中学校での前期中等教育を受けて、一般教養の文系および理系の基礎力と各専門学科の基礎力を養成する。

システムデザイン工学プログラムは、国際的な水準（Washington Accord）を満たし社会からの要請にも応え得る技術者の育成を目指しており、日本技術者教育認定機構（JABEE）からその認定基準に適合していることが認定されている（図3）。従って、専攻科修了生は修習技術者と称することができ、技術士一次試験が免除される。

|            |                 |       |
|------------|-----------------|-------|
| 1～3年       | 本科4, 5年         | 専攻科   |
| 準学士課程      |                 | 専攻科課程 |
| 基礎力養成プログラム | システムデザイン工学プログラム |       |

図2 本校の教育体系  
Fig.2 The educational system of this school

## Curricula and Programs

Our educational system comprises five-year associate's courses and a two-year bachelor's course (see Fig.2). The curricula, teaching staff, and educational-support environment are integrated around our educational goals. The curricula are divided into the Foundation Program (Years 1-3) and the General Engineering Program (from Year 4 on). The programs are designed, implemented, assessed and improved continually to achieve our educational goals.

A student who has completed an associate's course is awarded the title of Associate, and one who has both completed the Advanced Course and passed the evaluation conducted by the National Institution for Academic Degrees and Quality Enhancement of Higher Education (NIAD-QE) is awarded a Bachelor's degree.

The Foundation Program is designed to give students a general education background in humanities and natural sciences on the basis of their secondary education, plus basic knowledge in their specialized areas. To pass through the Advanced Course, students have to attain the Learning/Teaching Goals and complete the General Engineering Program.

Having met the international standards ruled by the Washington Accord, the General Engineering Program is accredited by the Japan Accreditation Board for Engineering Education (JABEE) (see Fig.3). A student who has completed the Advanced Course is designated an Engineer-in-Training and exempted from the First Step Professional Engineer Examination conducted by the Institution of Professional Engineers, Japan (IPEJ).



図3 システムデザイン工学プログラム JABEE 認定証  
Fig.3 System design engineering program JABEE certificate

# 目 次 CONTENTS

|               |   |    |
|---------------|---|----|
| 教育の目的と学習・教育目標 | Educational Purposes and Objectives                 | 1  |
| 沿革            | Outline of History                                  | 2  |
| 1             | 歴代校長 Successive Presidents                          |    |
| 2             | 名誉教授 Professors Emeritus                            |    |
| 組織            | Organization  | 4  |
| 1             | 管理運営機構図 Staff Organization Chart                    |    |
| 2             | 教職員定員及び現員 Number of Staff                           |    |
| 3             | 教育職員（学科別） Faculty Classification                    |    |
| 一般科           | General Education                                   | 6  |
| 機械工学科         | Department of Mechanical Engineering                | 8  |
| 電気電子工学科       | Department of Electrical and Electronic Engineering | 10 |
| 情報工学科         | Department of Information Engineering               | 12 |
| 都市・環境工学科      | Department of Civil and Environmental Engineering   | 14 |
| 本科教育課程        | Curricula for Associate Degree Programs             | 16 |
| 本科学生          | Students  | 21 |
| 1             | 定員及び現員 Number of Students                           |    |
| 2             | 出身地別人数 Number of Students by Home Address           |    |
| 3             | 入学者状況 Number of Applicants                          |    |
| 4             | 通学者状況 Students by Residence                         |    |
| 5             | 各種奨学生一覧 Scholarship Students                        |    |
| 6             | 大学編入学状況 Entrance to Universities                    |    |
| 7             | 主要就職先一覧 List of the Places of Employment            |    |
| 専攻科           | Advanced Course                                     | 24 |
| 学生会           | Student Council                                     | 29 |
| 学寮            | Accommodation                                       | 31 |
| 図書館           | Library   | 32 |
| 総合情報センター      | Center for Information Technology                   | 34 |
| 地域共創テクノセンター   | Community Collaboration Technological Center        | 35 |
| 研究活動          | Research Activities                                 | 37 |
| 収支            | Income and Outcome                                  | 37 |
| 国際交流          | International Exchange                              | 38 |
| 学期・学年暦        | Academic Calendar                                   | 39 |
| 1             | 学期 Academic Year                                    |    |
| 2             | 授業時間割 School Hours                                  |    |
| 3             | 定期試験時間割 Examination Hours                           |    |
| 4             | 学年暦 Annual Events                                   |    |
| 施設            | Facilities  | 40 |
| 校舎及び学寮等配置図    | Campus Map  | 41 |
| 学校位置及び交通機関    | Location and Transportation                         | 42 |

本校の目的は「教育基本法にのっとり、及び学校教育法に基づき、深く専門の学芸を教授し、職業に必要な能力を育成し、心身ともに健康な技術者を養成すること」であり、教育目的は「人間性に溢れ国際感覚を備え、探求心、創造性、表現能力を有する技術者を養成する」ことである。

本科においては、5年間の一貫教育により、深い専門の学芸と、豊かな教養及び高度な専門技術を身につけた技術者を養成する。また、対象の本質を理解し分析する能力と、モデル化し総合する能力を備え、チームにあっては協調しお互いに高めあうことのできる、専門基礎技術力と教養基礎力に裏打ちされた、実践的技術者を養成する。

専攻科においては、高度情報化社会における先端技術に対応しうる課題探求能力を身につけた独創的かつ創造的研究開発能力を有する人材を養成する。また、自ら方向性を定め学習し、問題を発見して解析する力と、問題を解決し自ら設計して新しいものを産み出す力を備え、高度な技術力と豊かな教養力に裏打ちされた、創造的技術者を養成する。

これらを実現するために学生の達成すべき学習・教育目標として以下の5つを掲げる。

## A 愛の精神

世界平和に貢献できる技術者に必要な豊かな教養、自ら考える力、いつくしみの心を身につける。

A-1 自ら考える力を身につける。

A-2 技術者としての倫理を身につける。

## B 科学や工学の基礎

科学の粋を極める技術者に必要な数学、自然科学、情報技術、専門工学の基礎を身につける。

B-1 数学、自然科学の力を身につける。

B-2 情報技術、専門工学の基礎を身につける。

## C コミュニケーション能力

地域や国際舞台での活躍をめざして、多様な文化の理解とコミュニケーションできる力を身につける。

C-1 表現する力、ディスカッションする力を身につける。

C-2 英語を用いてコミュニケーションできる力を身につける。

## D 技術者としてのセンス

創造的技術者としてのセンスを磨き、探究心、分析力、イメージ力を身につける。

D-1 探究心、分析力、イメージ力、デザイン能力を身につける。

D-2 協力して問題を解決する力を身につける。

## E 専門工学の活用

専門工学の知識を修得してその相互関連性を理解し、これを活用する力を身につける。

E-1 専門工学の知識を獲得する。

E-2 工学の相互関連性を理解する。

E-3 専門分野における研究開発の体験を通して問題を発見し、解決する力を身につける。

The purpose of our college, in accordance with the spirit of the Basic Act on Education and in accordance to the School Education Law, is to provide our students with detailed knowledge of their specialized fields, help foster professional skills, and ultimately make them engineers sound in mind and body. At the core of our educational aim is the belief that an engineer should have humanitarian, international, inquiring, creative and expressive attitudes.

Throughout the Associates Courses, students are trained to be practical engineers with basic education as well as expertise, who are able to grasp and analyze the exact nature of an object, simulate and synthesize its complex structure, and cooperate in teams, enhancing each other's capacities.

In the Advanced Course, students are further encouraged into becoming creative engineers with sophisticated education and expertise, who are able to find and solve problems, research and develop cutting-edge technology, and devise new inventions for an advanced information society.

To achieve these aims, we must adhere to the following Learning / Teaching Objectives, in which students are required to:

A) have a rich education, the ability to think independently, and compassion for others so that they will be able to work for world peace.

A-1: be able to think by themselves.

A-2: learn engineering ethics.

B) have a basic understanding of mathematics, natural sciences, information technology and their specialties, which is essential for a scientific engineer.

B-1: have a basic understanding of mathematics and natural sciences.

B-2: have a basic understanding of information technology and their specialties.

C) be able to communicate with other people and understand other cultures in order to work both locally and globally.

C-1: be able to lead a discussion.

C-2: be able to communicate in English.

D) be a creative engineer able to explore, analyze and imagine.

D-1: be able to explore, analyze, imagine and design.

D-2: be able to work together to solve problems.

E) acquire and use knowledge in specialized areas of engineering, understanding their interdependencies.

E-1: have knowledge in specialized areas of engineering.

E-2: understand the interdependencies between different areas of engineering.

E-3: be able to find and solve problems through research and development experiences in their specialized field.



# 沿革

## Outline of History

|             |  |
|-------------|--|
| 昭和38年 4月1日  | 大分工業高等専門学校〔機械工学科(2学級)・電気工学科〕を設置、初代校長に九州大学工学部教授工学博士 松尾春雄を任命 |
| 〃           | 大分市鶴崎、県立鶴崎高等学校校舎の1棟を仮校舎とし、大分市長浜町旧大分商業高等学校の一部を改修し仮寄宿舎として開校  |
| 昭和39年 3月25日 | 校舎(管理棟、教室)及び寄宿舎の第1期工事竣工                                    |
| 4月          | 仮校舎から新校舎に移転(4月10日)、仮寄宿舎から新寮に2年生入寮(4月12日)                   |
| 昭和40年 3月17日 | 実験棟、合併講義室、工場及び寄宿舎の第2期工事竣工                                  |
| 4月5日        | 機械工学科、電気工学科が新校舎(実験棟)に移転                                    |
| 4月8日        | 3年生新寮(高学年用)に移転   |
| 昭和41年 3月15日 | 実験棟、工場、体育館、寄宿舎(高学年用)等の第3期工事竣工                              |
| 4月1日        | 事務部に庶務課及び会計課の2課を新設   |
| 10月15日      | 水泳プール(25M・7コース)工事竣工  |
| 11月8日       | 校舎竣工記念式典を体育館において挙行   |
| 昭和42年 4月1日  | 土木工学科が増設   |
| 12月18日      | 武道場工事竣工  |
| 昭和43年 3月25日 | 一般科目棟、土木工学科棟、水理実験棟、寄宿舎食堂厨房工事竣工                             |
| 12月10日      | 寄宿舎第2洗濯場及び食品庫工事竣工  |
| 昭和47年 2月28日 | 図書館工事竣工  |
| 昭和48年 3月15日 | 機械実験棟工事竣工  |
| 4月1日        | 事務部に学生課を新設   |
| 10月26日      | 創立10周年記念式典を体育館において挙行                                       |
| 昭和49年 3月31日 | 合宿研修所工事竣工  |
| 4月1日        | 第2代校長に九州大学工学部教授工学博士 篠原 謹爾を任命                               |
| 10月30日      | 低学年寮改修工事竣工   |
| 昭和50年 3月25日 | 電子計算機室工事竣工   |
| 昭和51年 3月31日 | 排水処理施設工事竣工   |
| 昭和52年 3月25日 | 寄宿舎浴場増築工事竣工  |
| 昭和53年 3月25日 | 植栽工事完工   |
| 昭和55年 3月15日 | 新機械実験棟工事竣工   |
| 4月3日        | 第3代校長に前九州大学工学部教授工学博士 平野 富士夫を任命                             |
| 昭和56年 3月25日 | 第2体育館工事竣工  |
| 昭和57年 5月31日 | 福利厚生施設工事竣工   |
| 昭和58年 1月20日 | 共同教育研究センター工事竣工   |
| 11月4日       | 創立20周年記念式典を第2体育館において挙行                                     |
| 昭和61年 4月2日  | 第4代校長に前九州大学工学部教授工学博士 佐治 泰次を任命                              |
| 平成元年 4月1日   | 機械工学科(2学級)を機械工学科(1学級)及び制御情報工学科(1学級)に改組                     |
| 平成3年 4月2日   | 第5代校長に前九州大学工学部教授工学博士 松田 島を任命                               |
| 平成4年 3月11日  | 制御情報実験棟工事竣工  |
| 平成5年 4月1日   | 電子計算機室を情報処理教育センターに改称                                       |
| 11月5日       | 創立30周年記念式典を第2体育館において挙行                                     |
| 平成6年 2月25日  | 第5寮新設工事竣工  |
| 平成8年 4月2日   | 第6代校長に前九州大学大学院総合理工学研究科教授理学博士 神田 幸則を任命                      |
| 平成9年 4月1日   | 情報処理教育センターを総合情報センターに改称                                     |
| 平成11年 1月20日 | 創立35周年記念講演会を大分県立総合文化センターにおいて挙行                             |
| 3月25日       | 第1寮を改修し、女子寮新設工事竣工  |
| 10月15日      | 第2寮改修工事竣工  |
| 平成12年 3月27日 | 第1体育館改修工事竣工  |
| 10月1日       | 技術センターを発足  |
| 平成13年 3月21日 | 一般科目棟等改修工事竣工   |
| 4月1日        | 第7代校長に前九州大学大学院総合理工学研究院教授工学博士 沖 憲典を任命                       |
| 〃           | 電気工学科(1学級)を電気電子工学科(1学級)に名称変更                               |
| 平成15年 3月10日 | 総合研究棟新設工事竣工  |
| 〃           | 電気・機械実験棟改修工事竣工   |
| 4月1日        | 専攻科(機械・環境システム工学専攻・電気電子情報工学専攻)設置                            |
| 10月30日      | 創立40周年・専攻科設置記念式典を第1体育館において挙行                               |
| 平成16年 3月1日  | 土木実験棟、制御情報実験棟改修工事竣工  |
| 4月1日        | 独立行政法人国立高等専門学校機構が設置する大分工業高等専門学校となる                         |
| 〃           | 土木工学科(1学級)を都市システム工学科(1学級)に名称変更、共同教育研究センターを総合教育研究センターに改称    |
| 平成17年 3月4日  | 専攻科棟新設工事竣工   |
| 平成18年 4月1日  | 第8代校長に前九州大学大学院工学研究院院長(工学府長・工学部長)工学博士 大城 桂作を任命              |
| 〃           | 総合教育研究センターを地域連携交流センターに改称                                   |
| 平成19年 4月1日  | 事務部を総務課及び学生課に改組  |
| 平成20年 2月20日 | 実習工場改修工事竣工(Ⅰ期)〔鑄造工場・鍛造工場→創造工房、共同プロジェクトスペース〕                |
| 3月18日       | 南側隣地境界法面整備工事竣工及び寄宿舎耐震改修工事竣工(3寮)                            |
| 9月26日       | 実習工場改修工事竣工(Ⅱ期)〔機械工場→匠工房、CNC工房〕                             |
| 10月30日      | 寄宿舎耐震改修工事竣工(4寮)及び第2体育館耐震改修工事竣工                             |
| 平成21年 3月30日 | 図書館改修工事竣工及び総合情報センター改修工事竣工                                  |
| 平成22年 4月1日  | 環境科学技術センター設置   |
| 10月26日      | 実習工場改修工事竣工(Ⅲ期)〔流体熱機関工場、器材室→創造教育研究棟〕                        |
| 平成23年 3月10日 | 共同教育研究センター改修工事竣工   |
| 3月30日       | 第2グラウンド防球ネット取設工事竣工   |
| 4月1日        | 都市システム工学科を都市・環境工学科に名称変更                                    |
| 11月30日      | 実習工場外壁改修その他工事竣工(Ⅳ期)〔外壁、外構の改修〕及び水理実験棟改修工事竣工                 |
| 平成24年 4月1日  | 制御情報工学科を情報工学科に名称変更   |
| 4月2日        | 第9代校長に前九州大学大学院工学研究院教授工学博士 古川 明徳を任命                         |
| 平成25年 6月25日 | 創立50周年記念講演会を合併講義室で開催                                       |
| 11月16日      | 創立50周年記念式典・講演会を大分市複合文化交流施設「ホルトホール大分」において挙行                 |
| 平成26年 5月30日 | 福利施設改修工事竣工   |
| 平成28年 1月29日 | 屋内運動場等耐震改修工事竣工(第1体育館、第2体育館、武道場)                            |
| 〃           | 第1体育館他照明設備改修工事竣工(第1体育館、第2体育館、武道場)                          |
| 3月16日       | 第2体育館屋根改修工事竣工  |
| 平成29年 4月1日  | 地域連携交流センターと環境科学技術センターを改組し、地域共創テクノセンターを設置                   |
| 平成30年 4月1日  | 第10代校長に前九州大学副学長(大学院工学研究院教授)工学博士 日野 伸一を任命                   |
| 令和3年 4月1日   | 第11代校長に前和歌山工業高等専門学校電気情報工学科教授工学博士(工学) 山口 利幸を任命              |



## 1 歴代校長 Successive Presidents

|     | 氏名           | Name                            | 在職期間 Term of Office                  |
|-----|--------------|---------------------------------|--------------------------------------|
| 初代  | 工学博士 松尾 春雄   | 1st D.Eng. MATSUO Haruo         | 1963 (昭和38年) .4.2~1974 (昭和49年) .4.1  |
| 2代  | 工学博士 篠原 謹爾   | 2nd D.Eng. SHINOHARA Kinji      | 1974 (昭和49年) .4.1~1980 (昭和55年) .4.1  |
| 3代  | 工学博士 平野富士夫   | 3rd D.Eng. HIRANO Fujio         | 1980 (昭和55年) .4.3~1986 (昭和61年) .3.31 |
| 4代  | 工学博士 佐治 泰次   | 4th D.Eng. SAJI Taiji           | 1986 (昭和61年) .4.2~1991 (平成3年) .3.31  |
| 5代  | 工学博士 松田 勲    | 5th D.Eng. MATSUDA Tsutomu      | 1991 (平成3年) .4.2~1996 (平成8年) .3.31   |
| 6代  | 理学博士 神田 幸則   | 6th D.Sc. KANDA Yukinori        | 1996 (平成8年) .4.2~2001 (平成13年) .3.31  |
| 7代  | 工学博士 沖 憲典    | 7th D.Eng. OKI Kensuke          | 2001 (平成13年) .4.1~2006 (平成18年) .3.31 |
| 8代  | 工学博士 大城 桂作   | 8th D.Eng. OGI Keisaku          | 2006 (平成18年) .4.1~2012 (平成24年) .3.31 |
| 9代  | 工学博士 古川 明德   | 9th D.Eng. FURUKAWA Akinori     | 2012 (平成24年) .4.2~2018 (平成30年) .3.31 |
| 10代 | 工学博士 日野 伸一   | 10th D.Eng. HINO Shinichi       | 2018 (平成30年) .4.1~2021 (令和3年) .3.31  |
| 11代 | 博士(工学) 山口 利幸 | 11th D.Eng. YAMAGUCHI Toshiyuki | 2021 (令和3年) .4.1~                    |

## 2 名誉教授 Professors Emeritus

| 氏名        | Name  | 授与年月日 Date                       | 備考 Note  |
|-----------|-------|----------------------------------|--|
| 工学博士      | 河野 高顕 | D.Eng. KAWANO Koken              | 1988 (昭63) .4.21 機械工学科 Mechanical Engineering                  |
|           | 片岡 直樹 | KATAOKA Naoki                    | 1992 (平4) .4.6 一般科目 General Education                          |
|           | 若杉 栄一 | WAKASUGI Eiichi                  | 1995 (平7) .4.6 機械工学科 Mechanical Engineering                    |
|           | 松江 總喜 | MATSUE Soki                      | 1995 (平7) .4.6 一般科目 General Education                          |
|           | 中野 昭  | NAKANO Akira                     | 1998 (平10) .4.3 土木工学科 Civil Engineering                        |
| 理学博士      | 神田 幸則 | D.Sc. KANDA Yukinori             | 2001 (平13) .4.12 校長 President                                  |
|           | 東 富雄  | HIGASHI Tomio                    | 2001 (平13) .4.12 一般科目 General Education                        |
|           | 渡邊 信雄 | WATANABE Nobuo                   | 2001 (平13) .4.12 電気工学科 Electrical Engineering                  |
|           | 阿部 信男 | ABE Nobuo                        | 2003 (平15) .4.7 機械工学科 Mechanical Engineering                   |
| 工学博士      | 沖 憲典  | D.Eng. OKI Kensuke               | 2006 (平18) .4.11 校長 President                                  |
|           | 兼田 護  | KANEDA Mamoru                    | 2006 (平18) .4.11 電気電子工学科 Electrical and Electronic Engineering |
|           | 森本 正憲 | MORIMOTO Masanori                | 2006 (平18) .4.11 一般科目 General Education                        |
|           | 平野喜三郎 | HIRANO Kisaburou                 | 2006 (平18) .4.11 一般科目 General Education                        |
|           | 加藤 勝敏 | KATO Katsutoshi                  | 2007 (平19) .4.5 機械工学科 Mechanical Engineering                   |
| 工学博士      | 鹿毛 正治 | D.Eng. KAGE Masaharu             | 2007 (平19) .4.5 機械工学科 Mechanical Engineering                   |
|           | 梅津 清二 | UMEZU Seiji                      | 2007 (平19) .4.5 機械工学科 Mechanical Engineering                   |
| 博士(工学)    | 大石 隼人 | D.Eng. OISHI Hayato              | 2007 (平19) .4.5 電気電子工学科 Electrical and Electronic Engineering  |
| 工学博士      | 金田 嗣教 | D.Eng. KANADA Tsugunori          | 2009 (平21) .4.6 制御情報工学科 Computer and Control Engineering       |
|           | 島田 晉  | SHIMADA Susumu                   | 2009 (平21) .4.6 都市システム工学科 Civil Engineering                    |
|           | 瀧川 信正 | TAKIGAWA Nobumasa                | 2010 (平22) .4.2 一般科目 General Education                         |
| 工学博士      | 大城 桂作 | D.Eng. OGI Keisaku               | 2012 (平24) .4.16 校長 President                                  |
| 理学博士      | 加治 俊夫 | D.Sc. KAJI Toshio                | 2012 (平24) .4.16 一般科目 General Education                        |
|           | 園田 敏夫 | SONODA Toshiya                   | 2012 (平24) .4.16 都市・環境工学科 Civil and Environmental Engineering  |
|           | 峯本 敏男 | MINEMOTO Toshio                  | 2013 (平25) .4.4 一般科目 General Education                         |
|           | 篠田 和男 | SHINODA Kazuo                    | 2014 (平26) .4.3 一般科目 General Education                         |
|           | 武口 博文 | TAKEGUCHI Hirofumi               | 2014 (平26) .4.3 一般科目 General Education                         |
| 理学博士      | 工藤 康紀 | D.Sc. KUDO Koki                  | 2015 (平27) .4.2 一般科目 General Education                         |
| 理学博士      | 吉澤 宣之 | D.Sc. YOSHIZAWA Nobuyuki         | 2016 (平28) .4.4 一般科目 General Education                         |
| 博士(工学)    | 岡 茂一郎 | D.Eng. OKA Mohachiro             | 2016 (平28) .4.4 情報工学科 Information Engineering                  |
| 博士(工学)    | 亀野 辰三 | D.Eng. KAMENO Tatsumi            | 2016 (平28) .4.4 都市・環境工学科 Civil and Environmental Engineering   |
| 工学博士      | 古川 明德 | D.Eng. FURUKAWA Akinori          | 2018 (平30) .4.19 校長 President                                  |
| 博士(工学)    | 佐藤 秀則 | D.Eng. SATO Hidenori             | 2019 (平31) .4.2 一般科目 General Education                         |
| 博士(理学)    | 佐藤 達郎 | D.Sc. SATO Tatsuro               | 2020 (令2) .4.2 一般科目 General Education                          |
| 博士(文学)    | 堀 栄造  | D.L. HORI Eizo                   | 2020 (令2) .4.2 一般科目 General Education                          |
| 博士(工学・医学) | 小西 忠司 | D.Eng.-D.Medical KONISHI Tadashi | 2020 (令2) .4.2 機械工学科 Mechanical Engineering                    |
| 博士(工学)    | 佐野 博昭 | D.Eng. SANO Hiroaki              | 2020 (令2) .4.2 都市・環境工学科 Civil and Environmental Engineering    |
| 工学博士      | 日野 伸一 | D.Eng. HINO Shinichi             | 2021 (令3) .4.2 校長 President                                    |

## 1 管理運営機構図 Staff Organization Chart

(令和3年5月現在 As of May, 2021)

|                 |  |            |                     |
|-----------------|--|------------|---------------------|
| 校長              | President  | 山口 利幸      | YAMAGUCHI Toshiyuki |
| 総合企画会議          | Overall Plan Meeting   |            |                     |
| 学校運営委員会         | College Management Committee                                       |            |                     |
| 教員会議            | Faculty Meeting  |            |                     |
| 総務主事            | Dean of General Affairs  | 高橋 徹       | TAKAHASHI Toru      |
| 副校長             | Vice President   |            |                     |
| 総務担当            | General Affairs  |            |                     |
| 教務主事            | Dean of Academic Affairs   | 松本 佳久      | MATSUMOTO Yoshihisa |
| 副校長             | Vice President   |            |                     |
| 教務担当            | Academic Affairs   |            |                     |
| 教務主事補           | Assistant Dean of Academic Affairs                                 |            |                     |
| 学生主事            | Dean of Student Affairs  | 霧 浩二       | TSURU Koji          |
| 校長補佐(学生担当)      | Assistant to the President (Student Affairs)                       |            |                     |
| 学生主事補           | Assistant Dean of Student Affairs                                  |            |                     |
| 寮務主事            | Dean of Dormitory Affairs  | 清武 博文      | KIYOTAKE Hirofumi   |
| 校長補佐(寮務担当)      | Assistant to the President (Dormitory Affairs)                     |            |                     |
| 寮務主事補           | Assistant Dean of Dormitory Affairs                                |            |                     |
| 専攻科長            | Dean of Advanced Engineering Course                                | 本田 久平      | HONDA Kyuhei        |
| 校長補佐(研究・専攻科担当)  | Assistant to the President (Research・Advanced Engineering Course)  |            |                     |
| 機械・環境システム工学専攻主任 | Head of Mechanical and Environmental Systems Engineering           |            |                     |
| 電気電子情報工学専攻主任    | Head of Electrical, Electronic and Information Engineering         |            |                     |
| 校長補佐(連携担当)      | Assistant to the President (Regional Alliances)                    | 尾形 公一郎     | OGATA Koichiro      |
| 地域共創テクノセンター長    | Director of Regional Alliances and Exchange Center                 |            |                     |
| 副センター長          | Vice Director of Regional Alliances and Exchange Center            |            |                     |
| 校長補佐(企画・広報担当)   | Assistant to the President (Project Planning・Public Relations)     | 一宮 一夫      | ICHIMIYA Kazuo      |
| 企画担当室           | Planning Head Office   |            |                     |
| 校長補佐(点検評価担当)    | Assistant to the President (Self-inspection・Evaluation)            | 牧野 伸義      | MAKINO Nobuyoshi    |
| 一般科文系科長         | Chairman of General Education(Humanities)                          | 田中美穂       | TANAKA Miho         |
| 一般科理系科長         | Chairman of General Education(Sciences)                            | 牧野 伸義      | MAKINO Nobuyoshi    |
| 機械工学科長          | Chairman of Mechanical Engineering Department                      | 薬師寺 輝敏     | YAKUSHIJI Terutoshi |
| 電気電子工学科長        | Chairman of Electrical and Electronic Engineering Department       | 木本 智幸      | KIMOTO Tomoyuki     |
| 情報工学科長          | Chairman of Information Engineering Department                     | 嶋田 浩和      | SHIMADA Hirokazu    |
| 都市・環境工学科長       | Chairman of Civil and Environmental Engineering Department         | 田中 孝典      | TANAKA Takanori     |
| 図書館長            | Director of Library  | 田中美穂       | TANAKA Miho         |
| 館長補佐            | Assistant Director of Library                                      |            |                     |
| 総合情報センター長       | Director of Information Center                                     | プロハスカ ステネク | PROCHAZKA Zdenek    |
| 副センター長          | Vice Director of Information Center                                |            |                     |
| 学生相談室長          | Director of Student Counseling Office                              | 一宮 一夫      | ICHIMIYA Kazuo      |
| 事務部長            | Secretary General  | 浦川 宗久      | URAKAWA Munehisa    |
| 総務課長            | Director of General Affairs Division                               | 増田 徹       | MASUDA Toru         |
| 課長補佐(総務担当)      | Assistant Director of General Affairs Division (General Affairs)   |            |                     |
| 総務係             | General Affairs Section  |            |                     |
| 人事係             | Personnel Section  |            |                     |
| 企画室長            | Director of Project Planning Office                                |            |                     |
| 企画係             | Project Planning Section   |            |                     |
| 課長補佐(財務担当)      | Assistant Director of General Affairs Division (Financial Affairs) |            |                     |
| 財務係             | Financial Section  |            |                     |
| 用度係             | Supplies Section   |            |                     |
| 施設係             | Facilities Section   |            |                     |
| 学生課長            | Director of Student Affairs Division                               | 野口 修       | NOGUCHI Osamu       |
| 課長補佐            | Assistant Director of Student Affairs Division                     |            |                     |
| 教育支援係           | Academic Affairs Section   |            |                     |
| 学生支援係           | Student Affairs Section  |            |                     |
| 学生生活係           | Dormitory Affairs Section  |            |                     |
| 図書係             | Library Section  |            |                     |
| 技術部長            | Director of Technology   | 尾形 公一郎     | OGATA Koichiro      |
| 技術長             | Chief of Technology  | 衛藤 賢一      | ETO Kenichi         |
| 技術次長            | Vice-Chief of Technology   |            |                     |
| 設計創造室           | Design Creation Office   |            |                     |
| 解析構造室           | Analysis Structure Office  |            |                     |
| 情報基盤室           | Information Infrastructure Office                                  |            |                     |
| 計測処理室           | Measuring and Processing Office                                    |            |                     |

## 2 教職員定員及び現員 Number of Staff

(令和3年5月1日現在 As of May 1, 2021)

| 区分<br>Classification | 校長<br>President | 教授<br>Professor | 准教授<br>Associate<br>Professor | 講師<br>Instructor | 助教<br>Assistant<br>Professor | 小計<br>Total | 事務系職員<br>Administrative<br>Staff | 技術職員<br>Technical<br>Specialists | 看護師<br>Nurse | 合計<br>Grand<br>Total |
|----------------------|-----------------|-----------------|-------------------------------|------------------|------------------------------|-------------|----------------------------------|----------------------------------|--------------|----------------------|
| 定員<br>FixedNumber    | 1               | 29              | 28                            | 0                | 5                            | 63          | 27                               | 13                               | 1            | 104                  |
| 現員<br>PresentNumber  | 1               | 21<br>(1)       | 25<br>(4)                     | 7                | 7<br>(1)                     | 61<br>(6)   | 27<br>(10)                       | 13<br>(4)                        | 1<br>(1)     | 102<br>(21)          |

( ) は女性教職員で内数

## 3 教育職員 (学科別) Faculty Classification

| 区分<br>Classification                          |   | 校長<br>President                                | 教授<br>Professor      | 准教授<br>Associate<br>Professor | 講師<br>Instructor | 助教<br>Assistant<br>Professor | 小計<br>Total | 非常勤講師<br>Part-Time<br>Instructor |     |
|---|---|--|----------------------|-------------------------------|------------------|------------------------------|-------------|----------------------------------|-----|
|   |   | 1  |                      |                               |                  |                              | 1           |                                  |     |
| 一<br>般<br>教<br>育<br>科<br>General<br>Education | 国語  | Japanese                                       |                      | 2                             |                  |                              | 2           |                                  |     |
|   | 現代社会<br>政治・経済<br>歴史<br>倫理<br>地理<br>法学<br>経済学<br>心理学<br>日本語<br>技術者論理・技術史 | 現代社会   | Social Science       |                               |                  | [1]                          |             |                                  |     |
|   |   | 政治・経済  | Politics & Economics |                               |                  | 1                            |             | 1                                |     |
|   |   | 歴史   | History              |                               | 1                |                              |             | 1                                | 1   |
|   |   | 倫理   | Ethics               |                               |                  |                              |             |                                  | 1   |
|   |   | 地理   | Geography            |                               |                  |                              |             |                                  | 1   |
|   |   | 法学   | Law                  |                               |                  | [1]                          |             |                                  |     |
|   |   | 経済学  | Economics            |                               |                  |                              |             |                                  | 1   |
|   |   | 心理学  | Psychology           |                               |                  |                              |             |                                  | 1   |
|   | 日本語   | Japanese                                       |                      |                               |                  |                              |             | 2                                |     |
|   | 技術者論理・技術史   | Ethics of Engineers<br>& History of Technology |                      |                               |                  |                              |             | 3                                |     |
|   | 自然科学  | 数学   | Mathematics          | (1)                           | 3                | 1 [1]                        |             | 4                                | 2   |
|   |   | 物理   | Physics              | [1]                           | 1                | 1                            |             | 2                                | 1   |
|   |   | 応用物理   | Applied Physics      | 1                             | [1]              | [1]                          |             | 1                                | [1] |
|   |   | 化学   | Chemistry            |                               | 1                |                              |             | 1                                | 1   |
|   |   | 生物学  | Biology              |                               |                  |                              |             |                                  | 1   |
|   | 保健・体育   | Health & Physical Education                    |                      | 1                             | 1                |                              | 2           | 4                                |     |
|   | 芸術  | Fine Art & Music & Calligraphy                 |                      |                               |                  |                              |             | 3                                |     |
|   | 外国語   | 英語   | English              | 1                             | 2                | ※1                           |             | 3※1                              |     |
|   |   | ドイツ語   | German               |                               |                  | [1]                          |             |                                  |     |
| 中国語   |   | Chinese  |                      |                               |                  |                              |             | ※1                               |     |
| 機械工学科   | Mechanical Engineering  |  | 5                    | 4                             | 1                | 2                            | 12          | 4                                |     |
| 電気電子工学科                                       | Electrical and Electronic<br>Engineering                                |  | 4                    | 4                             |                  | 2                            | 10          | 5                                |     |
| 情報工学科   | Information Engineering   |  | 3※1                  | 1                             | 2                | 1※1                          | 7※2         | 4                                |     |
| 都市・環境工学科                                      | Civil and Environmental<br>Engineering                                  |  | 3                    | 6                             |                  | 1                            | 10          | 2                                |     |
| 専攻科   | Advanced Course   |  |                      |                               |                  |                              |             | 4 [2]                            |     |
| 地域共創テクノセンター                                   | Community Collaboration<br>Technological Center                         |  | 1                    |                               |                  |                              | 1           |                                  |     |
| 合計  | Total   | 1  | 21                   | 25                            | 7                | 7                            | 61          | 42                               |     |

※は外国人講師、[ ] は兼務、( ) は短時間再雇用教員で外教  
 ※ shows the foreign staff.

## 1 一般科の人材養成目的

一般科目は、専門科目と連携して優れた技術者を育成するため、幅広い視野に立った社会人として必要な豊かな一般教養を育むとともに、専門教育を習得するための基礎的な能力を養うものである。

一般科目のうち、文系科目では、内外の伝統的文化に触れ、歴史や社会を学び、言語活動による情報伝達能力の育成及び国際感覚の涵養をはかる。また理系科目では、自然の現象を解明するための科学的思考力を養い、専門工学を習得するための基礎となる能力を培う。さらに人体の構造を知り、その能力を高めて健康的な人生の基礎作りをめざす。

ちなみに一般科目は各学科に共通であり、高専教育の統合性に資するものである。

## 1 Philosophy and Purposes of General Education

The General Education department is designed to complement the specialized programs to produce fullfledged engineers by providing them with general knowledge. It also provides a strong foundation on which students can continue accumulating information in their specialized fields.

Courses in the humanities introduce students to the world's cultural traditions, historical events and social practices, while fostering their verbal communication skills and a spirit of international cooperation.

Courses in the sciences encourage students to think scientifically and study natural phenomena with their special knowledge of engineering. Health and physical education leads students toward living a healthy life.

Because General Education is common to all departments, it contributes to our overall curriculum integrity.

## 2 教員及び担当科目 Teaching Staff and Subjects

|                            | 職名<br>Title                        | 氏名<br>Name                   | 担当科目<br>Teaching Subject(s)  | 備考<br>Note                  |
|----------------------------|------------------------------------|------------------------------|--|-----------------------------|
| 教授<br>Professor            | 修士<br>M.A. in TESOL                | 穴井 孝義<br>ANAI Takayoshi      | 英語Ⅱ A、英語Ⅲ B<br>English II A, English III B   | 図書館長補佐<br>3 M 副担任           |
|                            |                                    | 川内谷 一志<br>KAWAUCHIYA Kazushi | 保健・体育<br>Health & Physical Education   | 1 E 担任                      |
|                            | 博士(理学)<br>D.Sc.                    | 牧野 伸義<br>MAKINO Nobuyoshi    | 応用物理、宇宙地球科学、物理、総合理科<br>Applied Physics, Space and Earth Science, Physics, General Science                              | 理系科長<br>校長補佐(評価点検担当)        |
|                            | 博士(理学)<br>D.Sc.                    | 佐藤 達郎<br>SATO Tatsuro        | 数学<br>Mathematics  |                             |
|                            | 博士(史学)<br>D.H.                     | 田中美穂<br>TANAKA Miho          | 日本史、世界史、歴史学概論、歴史学特論<br>History of Japan, History of World, History, Special Lecture on History                         | 図書館長<br>文系科長<br>低学年クラス運営委員長 |
| 准教授<br>Associate Professor | 理学修士<br>M.Sc.                      | 東木 雅彦<br>TOKI Masahiko       | 数学<br>Mathematics  | 2 S 担任                      |
|                            | 博士(学術)<br>D.Ph.                    | 二宮 純子<br>NINOMIYA Junko      | 化学Ⅰ、化学Ⅱ<br>Chemistry I・II  | 寮務主事補                       |
|                            | 博士(学術)<br>D.Ph.                    | 樋口 勇夫<br>HIGUCHI Isao        | 数学、応用数学Ⅰ、経営デザイン<br>Mathematics, Applied Mathematics I, Management Design   | 教務主事補                       |
|                            | 修士(体育学)<br>M.Phys.Ed.              | 大庭 恵一<br>OBA Keiichi         | 保健・体育、身体運動の科学<br>Health & Physical Education, Sports Science   | 寮務主事補                       |
|                            | 博士(理学)<br>D.Sc.                    | 北川 友美子<br>KITAGAWA Yumiko    | 数学、応用数学特論、数学特論<br>Mathematics, Advanced Applied Mathematics, Advanced Mathematics                                      | 3 E 副担任                     |
|                            | 博士(理学)<br>D.Sc.                    | 藤本 教寛<br>FUJIMOTO Yukihiko   | 物理Ⅰ・Ⅱ、応用物理Ⅰ・Ⅱ、物理学特論、微分方程式<br>Physics I・II, Applied Physics I・II, Advanced Physics, Differential Equation               | 学生主事補                       |
|                            | 修士(文学)<br>M.A.                     | 広瀬 裕美子<br>HIROSE Yumiko      | 国語総合、地域日本文学、日本語表現法、プロジェクト演習<br>General Japanese, Regional Japanese Literature, Japanese Expression, Project Practice   | 2 M 担任                      |
|                            | 修士(教育学)<br>M.Ed.                   | 朝美 淑子<br>ASAMI Yoshiko       | 英語Ⅰ A、英語Ⅱ B、資格英語Ⅰ・Ⅱ<br>English I A, English II B, Qualifications English I・II  | 1 S 担任                      |
|                            | 博士(文学)・<br>修士(教育学)<br>D.L. & M.Ed. | 山下 航正<br>YAMASHITA Kosei     | 国語総合、現代文、プロジェクト演習<br>General Japanese, Modern Japanese, Project Practice   | 1 C 担任<br>学生相談室副相談室長        |
|                            | 修士(教育学)<br>M.Ed.                   | 川野 泰崇<br>KAWANO Yasutaka     | 英語Ⅲ A、英語Ⅳ<br>English III A, English IV   | 学生主事補<br>国際交流・留学生副担当        |
| 講師<br>Lecturer             | 修士(理学)<br>M.Sc.                    | 福村 浩亨<br>FUKUMURA Hiroaki    | 基礎数学Ⅱ、微分積分Ⅰ・Ⅱ、応用数学Ⅱ・Ⅲ<br>Fundamental Mathematics II, Differential & Integral Calculus I・II, Applied Mathematics II・III | 2 E 担任                      |
|                            | 博士(理学)<br>D.Sc.                    | 池田 昌弘<br>IKEDA Masahiro      | 物理Ⅰ・Ⅱ、応用物理Ⅰ、基礎数学Ⅰ、微分方程式<br>Physics I・II, Applied Physics I, Fundamental Mathematics I, Differential Equation           | 2 C 副担任                     |

| 職名<br>Title    | 氏名<br>Name       | 担当科目<br>Teaching Subject(s) | 備考<br>Note   |
|----------------|------------------|-----------------------------|--|
| 講師<br>Lecturer | 博士(法学)<br>LL.D.  | 小 関 康 平<br>OZEKI Kohei      | 現代社会、政治・経済、倫理、法学概説Ⅰ・Ⅱ、ドイツ語Ⅰ・Ⅱ<br>Social Science, Politics & Economics, Ethics, Law I・II, German I・II                         |
|                | 修士(教育学)<br>M.Ed. | トメック ジェンバ<br>Tomek ZIEMBA   | 英語ⅠB、英語ⅡB、実用英語Ⅰ・Ⅱ、英語コミュニケーション演習Ⅰ・Ⅱ<br>English I B, English II B, Practical English I・II, English Communication Exercise I・II |
|                |                  |                             | 寮務主事補<br>1 M 副担任<br>国際交流・留学生副担当  |

## 非常勤講師及び担当科目 Part-Time Teaching Staff and Subjects

| 職名<br>Title                   | 氏名<br>Name                    | 担当科目<br>Teaching Subject(s)  | 備考<br>Note             |
|-------------------------------|-------------------------------|--|------------------------|
| 非常勤講師<br>Part-time Instructor | 上 野 淳 也<br>UENO Junya         | 日本史<br>History of Japan  | 別府大学教授                 |
|                               | 野 村 文 宏<br>NOMURA Fumihito    | 倫理<br>Ethics   | 別府大学教授                 |
|                               | 佐 藤 裕 哲<br>SATO Hiroaki       | 地理<br>Geography  | 元大分県立高等学校校長            |
|                               | 佐 藤 光 雄<br>SATO Mitsuo        | 技術者倫理・技術史<br>Ethics of Engineers & History of Technology   | エヌティエス技研(株)            |
|                               | 村 岡 馨<br>MURAOKA Kaoru        | 技術者倫理・技術史<br>Ethics of Engineers & History of Technology   | 日本地研(株)                |
|                               | 野 田 佳 邦<br>NODA Yoshikuni     | 技術者倫理・技術史、知的財産論、技術者倫理<br>Ethics of Engineers & History of Technology, Intellectual Property, Ethics of Engineers | 大分県立芸術文化短期大学講師         |
|                               | 武 口 博 文<br>TAKEGUCHI Hirofumi | 線形代数<br>Linear Algebra   | 大分高専名誉教授               |
|                               | 三 浦 義 隆<br>MIURA Yoshitaka    | 基礎数学Ⅰ、微分積分Ⅰ<br>Fundamental Mathematics I, Differential & Integral Calculus I                                     |                        |
|                               | 上 杉 美穂子<br>UESUGI Mihoko      | 物理Ⅰ、応用物理Ⅰ<br>Physics I, Applied Physics I  |                        |
|                               | 大 上 和 敏<br>OUE Kazutoshi      | 化学Ⅱ<br>Chemistry II  | 大分大学教授                 |
|                               | 高 濱 秀 樹<br>TAKAHAMA Hideki    | 生物<br>Biology  | 大分大学名誉教授               |
|                               | 託 摩 英 明<br>TAKUMA Hideaki     | 保健・体育<br>Health & Physical Education   |                        |
|                               | 安 東 宏 明<br>ANDO Hiroaki       | 保健・体育<br>Health & Physical Education   |                        |
|                               | 西 本 一 雄<br>NISHIMOTO Kazuo    | 保健・体育<br>Health & Physical Education   | 大分大学名誉教授               |
|                               | 今 井 祥 雅<br>IMAI Yoshimasa     | 保健・体育<br>Health & Physical Education   | total body make ZEAL代表 |
|                               | 五 嶋 和 子<br>GOTO Kazuko        | 音楽<br>Music  |                        |
|                               | 安 東 みのり<br>ANDO Minori        | 美術<br>Fine Art   |                        |
|                               | 多 賀 万 希 子<br>TAGA Makiko      | 書道<br>Calligraphy  |                        |
|                               | 兒 玉 文 玉<br>KODAMA Uenyu       | 中国語Ⅰ・Ⅱ<br>Chinese I・II   |                        |
|                               | 板 倉 理 友<br>ITAKURA Masatomo   | 経済学概説Ⅰ・Ⅱ、経営デザイン<br>Economics I・II, Management Design   | 日本文理大学教授               |
|                               | 中 山 陽 介<br>NAKAYAMA Yosuke    | 社会技術概論<br>Social Technics  | 弁護士法人アゴラ               |
|                               | 野 口 拓 哉<br>NOGUCHI Takuya     | 心理学<br>Psychology  | 大分駅南クリニック              |
|                               | 藤 田 裕 美<br>FUJITA Hiromi      | 日本語Ⅰ<br>Japanese I   |                        |
|                               | 立 山 愛<br>TATEYAMA Ai          | 日本語Ⅱ<br>Japanese II  |                        |

## 1 人材養成目的

機械工学科は、機械工学を中心とした幅広い学問と豊富な実験実習により、先端技術を含んだ多分野に対応できる人材の養成を目的とする。

この目的を達成するために

①機械の動きを解析・制御する技術、②材料をうまく利用する技術、③加工や製作の技術、④熱やエネルギーを利用する技術、⑤水や空気の流れを利用する技術、を中心とした学問・技術を教授し、これらを統合して社会に役立つものを設計・製作できる能力を培う。

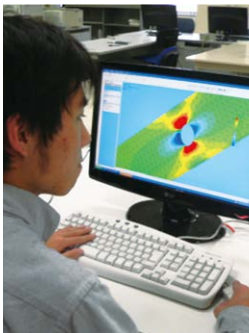
## 1 The Educational Purpose of the Department

The department of "Mechanical Engineering" is committed to the development of human resources to extensive education which uses mechanical engineering as its core, and to adapt to various fields which contain advanced technologies using experiments or exercises.

In order to achieve these purposes, they are required to acquire the skills of:

- 1) analyzing and controlling machine movements,
- 2) using materials effectively,
- 3) processing or manufacturing,
- 4) harnessing thermal or other forms of energy, and
- 5) controlling hydraulic and pneumatic flow.

We are committed to producing engineers who can design and innovate for the benefit of society by putting these skills together.



▲有限要素解析  
FEM analysis



▲機械工学科の女子学生  
Female students of Mechanical Engineering



▲ポンプ性能試験  
Pump performance test



▲モーターバイクの分解・組立て  
Assembling and Disassembling of motorcycle



▲オルゴール製造装置によるメカトロニクス実習  
Mechatronics training by music box manufacturing machine



▲5軸マシニングセンターによる加工実習  
5-axis machining center



▲材料力学実験  
Material strength test



▲スターリングエンジン製作  
Stirling engine fabrication

Learn together!  
Enjoy together!



実験実習では「ものづくり」の基本を学び、あなたがメカ・エンジニアになる夢を応援します。女子が「ものづくり」を学ぶ環境も提供します。  
Students learn basics of "Monozukuri" (manufacturing) through the program of production practices and experiments. We support "Your Dream to Become Engineering Specialist" and also offer the environment for female students.

## 2 教員及び担当科目 Teaching Staff and Subjects

| 職名 Title                   | 氏名 Name  | 担当科目 Teaching Subject(s)  | 備考 Note   |
|----------------------------|--|---|---|
| 教授<br>Professor            | 博士(工学)<br>D. Eng. 葉師寺 輝 敏<br>YAKUSHIJI Terutoshi         | 材料力学Ⅱ、工学実験Ⅰ・Ⅲ、工業力学、材料強度学、専門応用力演習<br>Strength of Materials II, Experiments in Mechanical Engineering I・III, Engineering Mechanics, Fracture and Fatigue of Materials, Practice of Mechanical Engineering   | 学 科 長 任<br>2 M 副 担                                |
|                            | 博士(工学)<br>D. Eng. 松 本 佳 久<br>MATSUMOTO Yoshihisa         | 材料学Ⅰ、塑性加工学、工学実験Ⅰ<br>Materials Science I, Metal Forming Processes, Experiments in Mechanical Engineering I   | 教 務 主 事   |
|                            | 博士(工学)<br>D. Eng. 菊 川 裕 規<br>KIKUGAWA Hironori           |   | ( 機 構 本 部 )                                       |
|                            | 博士(工学)<br>D. Eng. 軽 部 周<br>KARUBE Shu                    | 機構学、機械力学Ⅰ・Ⅱ、工学実験Ⅰ・Ⅲ、非線形解析学、専門応用力演習<br>Mechanism of Machine Elements, Mechanical Dynamics I・II, Experiments in Mechanical Engineering I・III, Non-Linear Analysis, Practice of Mechanical Engineering   | 5 M 担 任   |
|                            | 博士(工学)<br>D. Eng. 尾 形 公 一 郎<br>OGATA Koichiro            | 機械設計法Ⅱ、設計製図Ⅲ、工学実験Ⅱ、混相流工学<br>Machine Design II, Machine Design & Drawing III, Experiments in Mechanical Engineering II, Multiphase Flow Engineering  | 校 長 補 佐<br>( 連 携 担 当 )<br>地域共創テクノセンター長<br>技 術 部 長 |
|                            | 博士<br>(環境科学)<br>D. Environ. Sc. 笠 間 俊 次<br>KASAMA Shunji |   | 地域共創テクノセンター<br>副 セ ン タ ー 長                        |
| 准教授<br>Associate Professor | 博士(工学)<br>D. Eng. 坂 本 裕 紀<br>SAKAMOTO Yuki               | 材料力学Ⅰ、機械製図Ⅱ、設計製図Ⅱ、工学実験Ⅰ、生体材料工学、つながり工学<br>Strength of Materials I, Machine Drawing II, Machine Design & Drawing II, Experiments in Mechanical Engineering I, Biomaterials Engineering, Bridging Engineering  | M C 専 攻 主 任                                       |
|                            | 博士(工学)<br>D. Eng. 山 本 通<br>YAMAMOTO Toru                 | 機械実習Ⅱ、機械工作法Ⅰ・Ⅱ、計測工学、工学実験Ⅰ、情報工学Ⅰ・Ⅱ<br>Mechanical Practices II, Manufacturing Processes I・II, Instrumentation Engineering, Experiments in Mechanical Engineering I, Information Engineering I・II  | 教 務 主 事 補   |
|                            | 博士(工学)<br>D. Eng. 中 野 壽 彦<br>NAKANO Toshihiko            | 機械実習Ⅱ、工学実験Ⅲ、制御工学Ⅰ・Ⅱ、メカトロニクス、情報技術<br>Mechanical Practices II, Experiments in Mechanical Engineering III, Control Engineering I・II, Mechatronics, Information Technology  | 1 M 担 任   |
|                            | 博士(工学)<br>D. Eng. 稲 垣 歩<br>INAGAKI Ayumu                 | 専門応用力演習、熱流体計測、PBL、機械製図Ⅲ、工学実験Ⅱ・Ⅲ、機械数学、設計製図Ⅲ、エネルギー変換工学<br>Practice of Mechanical Engineering, Physical Measurements in ThermoFluid Dynamics, Project Based Learning, Machine Design and Drawing III, Experiments in Mechanical Engineering II・III, Mathematics for Mechanical Engineer, Machine Design and Drawing III, Energy Conversion | 4 M 担 任   |
| 講師<br>Lecturer             | 博士(工学)<br>D. Eng. 竹 尾 恭 平<br>TAKEO Kyohei                | 工学実験Ⅰ・Ⅱ、工学基礎、機械設計法Ⅰ、材料力学Ⅱ、プロジェクト実験<br>Experiments in Mechanical Engineering I・II, Engineering Basics, Machine Design I, Strength of Materials II, Project-based Experiments   | 寮 務 主 事 補   |
| 助教<br>Assistant Professor  | 手 島 規 博<br>TESHIMA Norihiro                              | 機械実習Ⅰ・Ⅱ、工学実験Ⅰ・Ⅲ、機械製図Ⅰ、工学基礎<br>Mechanical Practices I・II, Experiments in Mechanical Engineering I・III, Machine Drawing I, Engineering Basics   | 3 M 担 任   |
|                            | 修士(工学)<br>M. Eng. 徳 丸 和 樹<br>TOKUMARU Kazuki             |   | 2 M 副 担 任   |

## 非常勤講師及び担当科目 Part-Time Teaching Staff and Subjects

| 職名 Title                      | 氏名 Name                   | 担当科目 Teaching Subject(s)  | 備考 Note                                |
|-------------------------------|---------------------------|---|--|
| 非常勤講師<br>Part-time Instructor | 齋 藤 晋 一<br>SAITO Shinichi | 熱力学、伝熱工学<br>Thermodynamics, Heat Transfer   | 大 分 大 学<br>理 工 学 部 助 教                 |
|                               | 山 田 英 巳<br>YAMADA Hideki  | 水力学、流体力学<br>Hydraulic Mechanics, Fluid Dynamics   | 大 分 大 学<br>非 常 勤 講 師                   |
|                               | 堤 紀 子<br>TSUTSUMI Noriko  | 材料学Ⅱ<br>Materials Science II  | 大 分 大 学<br>理 工 学 部 助 教                 |
|                               | 高 沖 進<br>TAKAOKI Susumu   | 機械製図Ⅰ、設計製図Ⅰ、工学実験Ⅰ<br>Machine Drawing I, Machine Design I, Experiments in Mechanical Engineering I | 元・新日本製鐵(株)<br>大 分 製 鉄 所<br>機 械 技 術 室 長 |

## 1 人材養成目的

電気電子工学科は、電気工学、電子工学分野の素養を持ち、コンピュータや情報通信分野への柔軟な対応力を備えた電気・電子・情報通信に関わる広範な専門分野で活躍できる技術者の養成を目的とする。

この目的を達成するために、豊かな教養、科学する心、デザインする力、協調して実践する力を養い、電力、エレクトロニクス、情報通信、制御システム、コンピュータなどの専門分野の基礎知識と創造的な技術力を培う。

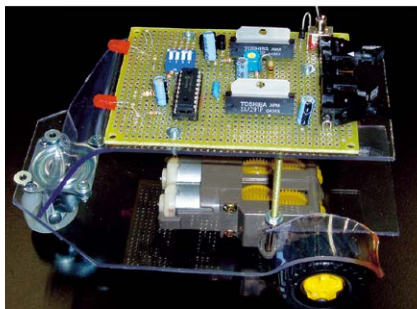
## 1 The Educational Purpose of the Department

The purpose of our department is to foster engineers who are active in a wide range of fields, such as electricity, electronics, and information-communication technology, while mastering not only the knowledge of electrical and electronic engineering, but also the ability to flexibly adapt to computer and information-communication fields.

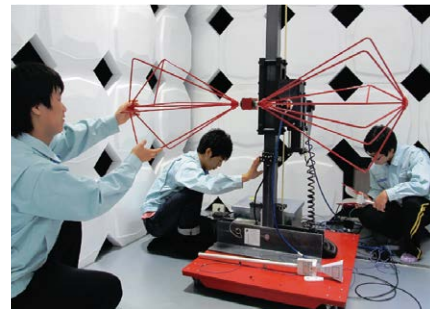
To achieve this purpose, our department cultivates our students think scientifically, and practice cooperatively. The students are trained to have essential knowledge and creative engineering skills in the fields of electrical energy, electronics, information-communication technology, control systems, computer science, and related technologies.



▲工学実験  
Engineering Experiments



▲学生が製作したロボット  
Robots Created by Students



▲電波暗室での実験  
Experiment in Anechoic Chamber

電気工学  
Electrical  
Engineering

発電、送電、電気機器、制御、ロボットなどに関する技術  
Technologies related to generation and transmission of electrical power, electrical equipment, control and robot.

電子工学  
Electronic  
Engineering

トランジスタやICを利用した電子回路・エレクトロニクスに関する技術  
Technologies related to electronic circuits and electronics using transistors and integrated circuits.

情報通信  
Information  
and  
Communication

スマートフォンに見られるような情報伝送、コンピュータに利用されるような情報処理の技術  
Information transmission technology in cellular phone systems and information processing technology in computers.

▲電気電子工学科の主な学問分野  
Main Fields of Study in the Department of Electrical and Electronic Engineering



## 2 教員及び担当科目 Teaching Staff and Subjects

| 職名 Title                   | 氏名 Name   | 担当科目 Teaching Subject(s)  | 備考 Note                |
|----------------------------|---|---|------------------------|
| 教授<br>Professor            | 博士(工学)<br>D. Eng.<br>高橋 徹<br>TAKAHASHI Toru     | 電磁気学Ⅰ、プロジェクト演習、農学概論、つながり工学演習<br>Electromagnetism I, Projected Exercises, Introduction to Agriculture, Practice of Tsunagari Engineering   | 総務主事                   |
|                            | 博士(工学)<br>D. Eng.<br>清武博文<br>KIYOTAKE Hirofumi  | 電気回路Ⅱ、システム工学、送配電工学、パワーエレクトロニクス特論、つながり工学<br>Electric Circuits II, System Engineering, Electric Power Transmission & Distribution, Advanced Power Electronics, Tsunagari Engineering                      | 寮務主事                   |
|                            | 博士(工学)<br>D. Eng.<br>木本智幸<br>KIMOTO Tomoyuki    | 電気回路Ⅲ、通信工学Ⅰ、ネットワークアーキテクチャ、生体情報工学、工学実験Ⅰ・Ⅱ<br>Electric Circuits III, Communication Engineering I, Network Architecture, Biological Information Engineering, Engineering Experiment I・II                   | 学 科 長<br>2 E 副 担 任     |
|                            | 博士(工学)<br>D. Eng.<br>本田久平<br>HONDA Kyuhei       | アルゴリズム、電気回路Ⅳ、制御工学Ⅰ・Ⅱ、システム制御理論、デザイン実習、プロジェクト実験<br>Algorithms, Electric Circuits IV, Control Engineering I・II, System Control Theory, Engineering Design Training, Project-Based Experiment               | 専攻科長                   |
| 准教授<br>Associate Professor | 博士(工学)<br>D. Eng.<br>山口貴之<br>YAMAGUCHI Takayuki | 電気回路Ⅰ、電気演習Ⅰ、デジタル回路Ⅰ・Ⅱ、コンピュータ、工学実験Ⅰ・Ⅲ、防災工学<br>Electric Circuits I, Electrical Exercise I, Digital Circuits I・II, Computer Engineering Experiment I・III, Disaster Prevention Engineering                  | 4 E 担 任                |
|                            | 博士(工学)<br>D. Eng.<br>辻 繁 樹<br>TSUJI Shigeki     | 情報処理、プログラミング、電子回路設計、情報理論、システム数理学、工学実験Ⅰ<br>Information Processing, Programming, Electronic Circuits and Design, Information Theory, Dynamical Systems, Engineering Experiment I                          | E S 専攻主任<br>総合情報副センター長 |
|                            | 博士(工学)<br>D. Eng.<br>上野崇寿<br>UENO Takahisa      | 電気機器工学Ⅰ、電気計測、高電圧工学、パワーエレクトロニクス、プラズマ工学、工学実験Ⅰ・Ⅲ<br>Electric Machinery & Apparatus I, Electric Measurements, High Voltage Engineering, Power Electronics, Plasma Engineering, Engineering Experiment I・III | 5 E 担 任                |
|                            | 博士(工学)<br>D. Eng.<br>田中大輔<br>TANAKA Daisuke     | 電磁気学Ⅱ、電子工学、電子物性、工学実験Ⅱ<br>Electromagnetism II, Electronics, Solid State Physics, Engineering Experiment II   | 学生主事補                  |
| 助教<br>Assistant Professor  | 修士(工学)<br>M. Eng.<br>石川誠司<br>ISHIKAWA Seiji     | 電気演習Ⅰ・Ⅱ、電気機器工学Ⅱ、電気設計、工学実験Ⅱ・Ⅲ<br>Electrical Exercise I・II, Electric Machinery & Apparatus I, Design for Electrical Engineering, Engineering Experiment II・III  | 3 E 担 任                |
|                            | 博士(工学)<br>D. Eng.<br>常安翔太<br>TSUNEYASU Shota    | 電気材料、工学実験Ⅰ・Ⅱ・Ⅲ<br>Electric and Material, Engineering Experiment I・II・III  | 1 E 副 担 任              |

## 非常勤講師及び担当科目 Part-Time Teaching Staff and Subjects

| 職名 Title                      | 氏名 Name                 | 担当科目 Teaching Subject(s)                               | 備考 Note    |
|-------------------------------|-------------------------|--|------------|
| 非常勤講師<br>Part-time Instructor | 佐藤秀則<br>SATO Hidenori   | 電子回路、電気回路Ⅴ<br>Electronic Circuits, Electric Circuits V | 大分高専名誉教授   |
|                               | 江口 徹<br>EGUCHI Toru     | 発電電工学<br>Engineering for Power Station and Substation  | 九州電力送配電(株) |
|                               | 石田英誠<br>ISHIDA Hidenobu | 電気法規<br>Laws & Regulations for Electricity             | 九州電力送配電(株) |
|                               | 大森雅登<br>OMORI Masato    | 電子工学<br>Electronics                                    | 大分大学准教授    |

## 1 人材養成目的

情報工学科は、高度な専門知識と技術を持ち、IT化社会のさまざまな産業分野で活躍できる人間性豊かな情報工学技術者の養成を目的とする。この目的を達成するために、数学、物理、英語、電気・電子などの基礎科目と、①コンピュータやネットワークのしくみを理解するための科目、②ソフトウェアを作るためのプログラミング演習などの科目、③コンピュータを工学に生かすためのデータ解析などの科目を教授し、これらの技術を実践的に習得するための実験や実習も行う。

また、本学科では、以下のような情報系の資格取得にむけサポートしています。

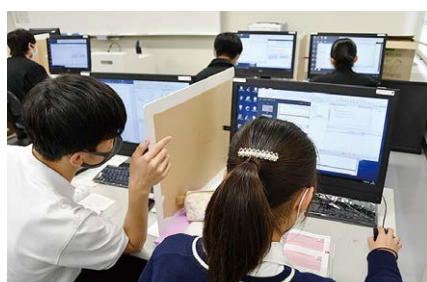
- 基本情報技術者試験 (FE)
- 応用情報技術者試験 (AP)

## 1 The Educational Purpose of the Department

The Department of Information Engineering aims to foster information technology engineers with a rich sense of humanity, sophisticated expertise and high levels of skills, who will be playing active roles within various fields of IT. In order to achieve this purpose, we offer basic subjects such as mathematics, physics, English, electricity and electronics, along with ① subjects for understanding computers and network mechanisms, ② subjects such as programming for software development, and ③ subjects such as data analysis, that can be applied to computer engineering. Furthermore, experiments are also offered so that students can master all of these skills with a high sense of practical application.

In addition, this department supports the acquisition of the following information-related qualifications.

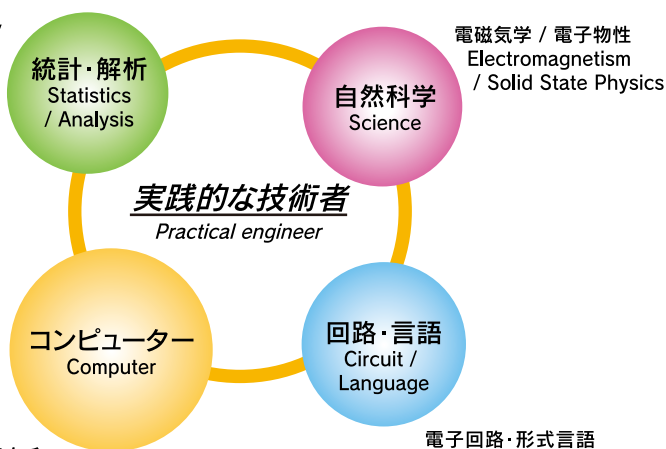
- Fundamental Information Technology Engineer Examination(FE)
- Applied Information Technology Engineer Examination(AP)



データマイニング/  
ロボティクス  
Data Mining /  
Robotics



コンピュータアーキテクチャ  
/ソフトウェア工学  
Computer Architecture /  
Software Engineering



学習内容の総合的配置  
Curriculum overview

## 授業風景 Lecture scene



## 2 教員及び担当科目 Teaching Staff and Subjects

| 職名 Title                   | 氏名 Name   | 担当科目 Teaching Subject(s)   | 備考 Note                |
|----------------------------|---|--|------------------------|
| 教授<br>Professor            | 博士(理学)<br>D.Sc.<br>鶴 浩 二<br>TSURU Koji                            | 電磁気学Ⅰ、プログラミング基礎Ⅰ・Ⅱ、情報セキュリティ、多変量解析、つながり工学<br>Electromagnetism I, Basic Programming I・II, Information Security, Multivariate Analysis, Tsunagari Engineering   | 学 生 主 事                |
|                            | 博士(工学)<br>D. Eng.<br>嶋 田 浩 和<br>SHIMADA Hirokazu                  | コンピュータアーキテクチャ、信号処理論、符号理論、プロジェクト実験、工学実験Ⅵ<br>Computer Architecture, Signal Processing, Coding Theory, Project Experiments, Engineering Experiments VI  | 学 科 長<br>3 S 副 担 任     |
|                            | 博士(工学)<br>D. Eng.<br>プロハースカ ズデネク<br>PROCHAZKA Zdenek              | 電気回路、工学実験Ⅲ・Ⅵ、画像工学、パターン認識、数値解析、コンピュータグラフィックス<br>Electric Circuits, Engineering Experiments III・VI, Image Engineering, Pattern Recognition, Numerical Analysis, Computer Graphics                      | 総合情報センター長<br>1 S 副 担 任 |
|                            | 博士<br>(人間・環境学)<br>D. Human and Environ.<br>徳 尾 健 司<br>TOKUO Kenji | 形式言語理論、計算理論、情報理論、情報数学、論理数学、数理論理学<br>Formal Language Theory, Computation Theory, Information Theory, Information Mathematics, Computer Mathematics, Mathematical Logic                                | E S 専 攻 副 主 任          |
| 准教授<br>Associate Professor | 博士(工学)<br>D. Eng.<br>西 村 俊 二<br>NISHIMURA Shunji                  | システム工学、システムデザイン、形式手法、工学実験基礎、工学実験Ⅲ・Ⅴ・Ⅵ<br>System Engineering, System Design, Formal Methods, Basic Engineering Experiments, Engineering Experiments III・V・VI  | 5 S 担 任                |
| 講師<br>Lecturer             | 博士(工学)<br>D. Eng.<br>十 時 優 介<br>TOTOKI Yusuke                     | 線形システム、ロボティクス、コンピュータ基礎、工学実験Ⅰ・Ⅲ・Ⅳ、コンピュータ制御論、つながり工学演習<br>Linear System, Robotics, Foundation of Computer, Engineering Experiments I・III・IV, Computer Control, Tsunagari Engineering Exercise           | 4 S 担 任                |
|                            | 博士(工学)<br>D. Eng.<br>石 川 秀 大<br>ISHIKAWA Shudai                   | アルゴリズムとデータ構造、知識工学、アルゴリズム特論、データマイニング、工学実験Ⅴ、プログラミング基礎Ⅲ<br>Algorithms & Data Structure, Knowledge Engineering, Advanced Course of Algorithms, Data Mining, Engineering Experiments V, Basic Programming | 3 S 担 任                |
| 助教<br>Assistant Professor  | 博士(工学)<br>D. Eng.<br>井 上 優 良<br>INOUE Yusuke                      | 電子回路、工学実験Ⅳ、ハードウェア設計演習、データベース、組み込みシステム<br>Engineering Experiments IV, Hardware Design Exercise, Database, Electronic Circuit, Embedded System   | 寮 務 主 事 補              |
|                            | 博士(工学)<br>D. Eng.<br>劉 怡<br>LIU Yi                                | プログラミング応用Ⅰ、コンピュータネットワーク、工学実験Ⅱ、通信工学Ⅰ、通信工学Ⅱ、情報ネットワーク<br>Advanced Programming I, Computer Network, Engineering Experiments II, Communication Engineering I・II, Information Network                      | 2 S 副 担 任              |

## 非常勤講師及び担当科目 Part-Time Teaching Staff and Subjects

| 職名 Title                      | 氏名 Name                  | 担当科目 Teaching Subject(s)   | 備考 Note   |
|-------------------------------|--------------------------|--|-----------|
| 非常勤講師<br>Part-time Instructor | 池 部 実<br>IKEBE Minoru    | 分散コンピューティング<br>Distributed Computer                                      | 大分大学 理工学部 |
|                               | 古 木 奈緒美<br>FURUKI Naomi  | 技術英語<br>Technical English  |           |
|                               | 岡 茂 八 郎<br>OKA Mohachiro | 電磁気学Ⅱ、電子物性概論<br>Electromagnetism II, Introduction of Solid State Physics | 大分高専 名誉教授 |
|                               | 原 正 佳<br>HARA Masayoshi  | プログラミング応用Ⅱ<br>Advanced Programming II                                    | 大分大学 理工学部 |

## 1 人材養成目的

都市・環境工学科は、人口減少や少子高齢化にともなう社会構造の変化ならびに大規模地震や気候変動による災害リスクの高まりの中で、土木工学の知識を駆使して、人々の暮らしを守り、社会・経済活動を支える基盤をつくるとともに、良質な生活空間の実現に貢献する技術者の養成を目的とする。

この目的を達成するために、①社会資本整備技術、②防災技術、③環境保全技術などについて幅広い知識を教授する。

## 1 The Educational Purpose of the Department

Japan is undergoing changes in social structure with its ageing, shrinking population side-by-side with the decreasing birth rate. The risks of disasters caused by climate change, earthquakes, etc. are also rising.

Faced with these difficulties, we aim to train engineers who use all their knowledge of engineering, protect the livelihood of people, maintain, improve socioeconomic infrastructure, and contribute to the realization of quality living environment. They have the skills of improving social capital, preventing disasters and preserving the environment.



▲卒業生が設計した九重"夢"大吊橋  
Kokonoe "Yume" Otsurihashi designed  
by a graduate



▲CAD実習 (3年)  
CAD Practice



▲材料実験 (3年)  
Concrete Test



▲測量実習 (2年)  
Surveying Practice



▲構造実験 (4年)  
Structural Test



▲水質実験 (4年)  
Water quality Analysis

## 2 教員及び担当科目 Teaching Staff and Subjects

| 職名 Title                   | 氏名 Name   | 担当科目 Teaching Subject(s)   | 備考 Note            |
|----------------------------|---|--|--------------------|
| 教授<br>Professor            | 博士(農学)<br>D.Agr.<br>帆 秋 利 洋<br>HOAKI Toshihiro  | 環境工学、環境化学、環境微生物学、衛生工学、農業概論、つながり工学、実験実習Ⅲ・Ⅳ<br>Environmental Engineering, Environmental Chemistry, Environmental Microbiology, Sanitary Engineering, Introduction to Agriculture, Tunagari Engineering, Experiments & Practice Ⅲ・Ⅳ   | M C 専攻副主任          |
|                            | 博士(工学)<br>D.Eng.<br>一 宮 一 夫<br>ICHIMIYA Kazuo   | 建設材料学、コンクリート構造学Ⅰ・Ⅱ、実験実習Ⅳ、防災工学概説、プロジェクト演習、構造工学特論、災害レジリエンス工学、コンクリート診断学<br>Construction Materials, Concrete Structural Engineering Ⅰ・Ⅱ, Experiment and Practice Ⅳ, Introduction to Disaster Prevention Engineering, Project Practice, Applied Structural Engineering, Disaster Resilience Engineering, Concrete Diagnostics | 学生相談室長             |
|                            | 博士(工学)<br>D.Eng.<br>田 中 孝 典<br>TANAKA Takanori  | 測量学、道路工学、交通工学、実験実習Ⅱ、交通システム工学、都市環境学<br>Surveying, Road Engineering, Traffic Engineering, Experiment and Practice Ⅱ, Traffic System Engineering, Urban Environment   | 学 科 長<br>2 C 副 担 任 |
| 准教授<br>Associate Professor | 工 藤 宗 治<br>KUDO Muneharu                        | 土質力学Ⅰ、実験実習Ⅰ・Ⅲ、応用測量学<br>Geotechnical Mechanics Ⅰ, Experiment and Practice Ⅰ・Ⅲ, Applied Surveying  | 5 C 担 任            |
|                            | 博士(工学)<br>D.Eng.<br>東 野 誠<br>HIGASHINO Makoto   | 水理学Ⅰ・Ⅱ、実験実習Ⅳ、応用水理学、河川工学、専門応用力演習、水環境工学<br>Hydraulics Ⅰ・Ⅱ, Experiment and Practice Ⅳ, Applied fluid mechanics, River Environments, Exercise on Applied Technical Skills, Aquatic Environmental Engineering   | 3 C 担 任            |
|                            | 博士(工学)<br>D.Eng.<br>前 稔 文<br>MAE Toshifumi      | プログラミング基礎、構造力学Ⅱ、実験実習Ⅲ・Ⅳ、都市・環境デザイン、農業概論、造形デザイン<br>Basic Programming, Information Processing, Structural Mechanics Ⅱ, Experiment and Practice Ⅲ・Ⅳ, Civil and Environmental Design, Design and Drawing, Introduction to Agriculture, Modeling Design  | 教 務 主 事 補          |
|                            | 博士(工学)<br>D.Eng.<br>名木野 晴 暢<br>NAGINO Harunobu  | 建設工学基礎、構造力学Ⅰ、実験実習Ⅰ、建設振動学、固体力学、専門応用力演習、キャリアデザイン、プロジェクト実験<br>Fundamental Civil Engineering, Structural Mechanics Ⅰ, Experiment and Practice Ⅰ, Vibration Analysis, Solid Mechanics, Exercise on Applied Technical Skills, Career Design, Project-Based Experiment  | 4 C 担 任            |
|                            | 博士(工学)<br>D.Eng.<br>永 家 忠 司<br>NAGAIE Tadashi   | 都市・環境工学概論、実験実習Ⅱ・Ⅳ、都市計画、計画数理学、環境計画<br>Introduction of Civil and Environmental Engineering, Experiment and Practice Ⅱ・Ⅳ, City Planning, Mathematics in Planning, Environmental Planning  | 学 生 主 事 補          |
|                            | 博士(工学)<br>D.Eng.<br>山 本 大 介<br>YAMAMOTO Daisuke | 防災工学、総合演習、実験実習Ⅱ・Ⅲ・Ⅳ、プロジェクト実験<br>Introduction to Disaster Prevention Engineering, Comprehensive Exercise, Experiment and Practice Ⅱ・Ⅲ・Ⅳ, Project-Based Experiment   | 1 C 副 担 任          |
| 助教<br>Assistant Professor  | 博士(工学)<br>D.Eng.<br>姫 野 季 之<br>HIMENO Toshiyuki | 地盤工学、土質力学Ⅱ、都市・環境工学概論、実験実習Ⅰ・Ⅲ<br>Geotechnical Engineering, Soil Mechanics Ⅱ, Introduction of Civil and Environmental Engineering, Experiment and Practice Ⅰ・Ⅲ   | 3 C 副 担 任          |

## 非常勤講師及び担当科目 Part-Time Teaching Staff and Subjects

| 職名 Title                      | 氏名 Name                    | 担当科目 Teaching Subject(s)             | 備考 Note   |
|-------------------------------|----------------------------|--------------------------------------|-----------|
| 非常勤講師<br>Part-time Instructor | 松 永 昭 吾<br>MATSUNAGA Shogo | 鋼構造学<br>Steel Structural Engineering | (株)サザンテック |
|                               | 田 上 博 彰<br>TANOUE Hiroaki  | 地盤工学特論<br>Geotechnical Engineering   | (株)サザンテック |

## 一般科目 General Education

平成31年度入学生から適用 Effective 2019

|                                      | 授 業 科 目<br>Subject             | 単位数<br>Credits                              | 学年別配当 Credits per year |    |    |    |          | 備 考<br>Note       |                    |
|--------------------------------------|--------------------------------|---|------------------------|----|----|----|----------|-------------------|--------------------|
|                                      |                                |   | 1年                     | 2年 | 3年 | 4年 | 5年       |                   |                    |
| 必<br>修<br>科<br>目<br>Required Subject | 国 語 総 合                        | General Japanese                            | 4                      | 2  | 2  |    |          |                   |                    |
|                                      | 現 代 文 学                        | Modern Japanese                             | 2                      |    |    | 2  |          | 留学生以外に於て開講        |                    |
|                                      | 地 域 日 本 文 学                    | Regional Japanese Literature                | 1                      |    |    |    | 1        | 留学生以外に於て開講        |                    |
|                                      | 日 本 語 表 現 法                    | Japanese Expression                         | 1                      |    |    |    | 1        | 留学生以外に於て開講        |                    |
|                                      | 現 代 社 会                        | Social Science                              | 1                      | 1  |    |    |          |                   |                    |
|                                      | 政 治 ・ 経 済                      | Politics & Economics                        | 1                      | 1  |    |    |          |                   |                    |
|                                      | 日 本 史                          | History of Japan                            | 2                      | 2  |    |    |          |                   |                    |
|                                      | 世 界 史                          | History of World                            | 2                      |    | 2  |    |          |                   |                    |
|                                      | 倫 理                            | Ethics                                      | 2                      |    | 2  |    |          |                   |                    |
|                                      | 地 理                            | Geography                                   | 2                      |    |    | 2  |          | 留学生以外に於て開講        |                    |
|                                      | 技 術 者 倫 理 ・ 技 術 史              | Ethics of Engineers & History of Technology | 1                      |    |    |    | 1        |                   |                    |
|                                      | 基 礎 数 学 I                      | Fundamental Mathematics I                   | 4                      | 4  |    |    |          |                   |                    |
|                                      | 基 礎 数 学 II                     | Fundamental Mathematics II                  | 3                      | 3  |    |    |          |                   |                    |
|                                      | 微 分 積 分 I                      | Differential & Integral Calculus I          | 4                      |    | 4  |    |          |                   |                    |
|                                      | 微 分 積 分 II                     | Differential & Integral Calculus II         | 4                      |    |    | 4  |          |                   |                    |
|                                      | 線 形 代 数                        | Linear Algebra                              | 4                      |    | 4  |    |          |                   |                    |
|                                      | 微 分 方 程 式                      | Differential Equation                       | 1                      |    |    | 1  |          |                   |                    |
|                                      | 生 物                            | Biology                                     | 2                      | 2  |    |    |          |                   |                    |
|                                      | 総 合 理 科                        | General Science                             | 1                      |    |    | 1  |          |                   |                    |
|                                      | 物 理 I                          | Physics I                                   | 3                      | 3  |    |    |          |                   |                    |
|                                      | 物 理 II                         | Physics II                                  | 3                      |    | 3  |    |          |                   |                    |
|                                      | 化 学 I                          | Chemistry I                                 | 2                      | 2  |    |    |          |                   |                    |
|                                      | 化 学 II                         | Chemistry II                                | 3                      |    | 3  |    |          |                   |                    |
|                                      | 保 健 ・ 体 育                      | Health & Physical Education                 | 9                      | 2  | 2  | 2  | 2        | 1                 |                    |
|                                      | 英 語 I A                        | English I A                                 | 2                      | 2  |    |    |          |                   |                    |
|                                      | 英 語 I B                        | English I B                                 | 2                      | 2  |    |    |          |                   |                    |
|                                      | 英 語 II A                       | English II A                                | 2                      |    | 2  |    |          |                   |                    |
|                                      | 英 語 II B                       | English II B                                | 2                      |    | 2  |    |          |                   |                    |
|                                      | 英 語 III A                      | English III A                               | 2                      |    |    | 2  |          |                   |                    |
|                                      | 英 語 III B                      | English III B                               | 2                      |    |    | 2  |          |                   |                    |
|                                      | 英 語 IV                         | English IV                                  | 2                      |    |    |    | 2        |                   |                    |
|                                      | 選 択 必 修<br>Elective Subject    | 音 楽   | Music                  | 1  | 1  |    |          |                   | 1科目修得<br>(同時開講)    |
| 美 術                                  |                                | Fine Art                                    | 1                      | 1  |    |    |          |                   |                    |
| 書 道                                  |                                | Calligraphy                                 | 1                      | 1  |    |    |          |                   |                    |
| 日 本 語 I                              | Japanese I                     | 4   |                        |    | 4  |    | 留学生に於て開講 |                   |                    |
| 日 本 語 II                             | Japanese II                    | 2   |                        |    |    | 2  | 留学生に於て開講 |                   |                    |
| 小 計                                  | Subtotal                       | 85  | 29                     | 26 | 20 | 9  | 1        |                   |                    |
| 選 択 科 目<br>Elective subject          | 経 済 学 概 説 I                    | Economics I                                 | 1                      |    |    |    | 1        | 文系選択 I<br>(同時開講)  |                    |
|                                      | 法 学 概 説 I                      | Law I                                       | 1                      |    |    |    | 1        |                   |                    |
|                                      | 経 済 学 概 説 II                   | Economics II                                | 1                      |    |    |    | 1        | 文系選択 II<br>(同時開講) |                    |
|                                      | 法 学 概 説 II                     | Law II                                      | 1                      |    |    |    | 1        |                   |                    |
|                                      | 歴 史 学 概 説 I                    | History I                                   | 1                      |    |    |    |          | 1                 | 文系選択 III (同時開講)    |
|                                      | 歴 史 学 概 説 II                   | History II                                  | 1                      |    |    |    |          | 1                 |                    |
|                                      | 心 理 学                          | Psychology                                  | 1                      |    |    |    |          | 1                 | 文系選択 IV<br>(同時開講)  |
|                                      | 実 用 英 語 I                      | Practical English I                         | 1                      |    |    |    |          | 1                 |                    |
|                                      | 資 格 英 語 I                      | Qualifications English I                    | 1                      |    |    |    |          | 1                 | 外国語選択 I<br>(同時開講)  |
|                                      | 中 国 語 I                        | Chinese I                                   | 1                      |    |    |    |          | 1                 |                    |
|                                      | ド イ ツ 語 I                      | German I                                    | 1                      |    |    |    |          | 1                 |                    |
|                                      | 実 用 英 語 II                     | Practical English II                        | 1                      |    |    |    |          | 1                 | 外国語選択 II<br>(同時開講) |
|                                      | 資 格 英 語 II                     | Qualifications English II                   | 1                      |    |    |    |          | 1                 |                    |
|                                      | 中 国 語 II                       | Chinese II                                  | 1                      |    |    |    |          | 1                 |                    |
|                                      | ド イ ツ 語 II                     | German II                                   | 1                      |    |    |    |          | 1                 |                    |
| 数 学 特 論 I                            | Advanced Mathematics I         | 1   |                        |    |    |    | 1        |                   |                    |
| 数 学 特 論 II                           | Advanced Mathematics II        | 1   |                        |    |    |    | 1        |                   |                    |
| 小 計                                  | Subtotal                       | 17  | 0                      | 0  | 0  | 4  | 13       |                   |                    |
| 開 設 単 位 数 合 計                        | Total Credits Offered          | 102   | 29                     | 26 | 20 | 13 | 14       |                   |                    |
| 履 修 可 能 単 位 数                        | Credits of attendable lectures | 85  | 27                     | 26 | 16 | 9  | 7        |                   |                    |

機械工学科 Department of Mechanical Engineering

平成29年度入学生から適用 Effective 2017

| 授 業 科 目<br>Subject                   |   | 単位数<br>Credits                                  | 学年別配当 Credits per year |    |    |    |     | 備 考<br>Note |
|--------------------------------------|---|---|------------------------|----|----|----|-----|-------------|
|                                      |   |   | 1年                     | 2年 | 3年 | 4年 | 5年  |             |
| 必<br>修<br>科<br>目<br>Required Subject | 応 用 物 理 I                                 | Applied Physics I                               | 2                      |    |    | 2  |     |             |
|                                      | 応 用 物 理 II                                | Applied Physics II                              | 2                      |    |    |    | 2   |             |
|                                      | 工 学 基 礎                                   | Engineering Basics                              | 1                      | 1  |    |    |     |             |
|                                      | 応 用 数 学 I                                 | Applied Mathematics I                           | 1                      |    |    |    | 1   |             |
|                                      | 応 用 数 学 II                                | Applied Mathematics II                          | 2                      |    |    |    | 2   | 学修単位        |
|                                      | 応 用 数 学 III                               | Applied Mathematics III                         | 1                      |    |    |    | 1   |             |
|                                      | 機 械 工 作 法 I                               | Manufacturing Processes I                       | 2                      |    | 2  |    |     |             |
|                                      | 機 械 工 作 法 II                              | Manufacturing Processes II                      | 1                      |    |    | 1  |     |             |
|                                      | 工 業 力 学                                   | Engineering Mechanics                           | 2                      |    |    | 2  |     |             |
|                                      | 材 料 力 学 I                                 | Strength of Materials I                         | 2                      |    |    | 2  |     |             |
|                                      | 材 料 力 学 II                                | Strength of Materials II                        | 2                      |    |    |    | 2   |             |
|                                      | 材 料 学 I                                   | Materials Science I                             | 1                      |    |    | 1  |     |             |
|                                      | 材 料 学 II                                  | Materials Science II                            | 2                      |    |    |    | 2   |             |
|                                      | 機 械 設 計 法 I                               | Machine Design I                                | 1                      |    |    | 1  |     |             |
|                                      | 機 械 設 計 法 II                              | Machine Design II                               | 4                      |    |    |    | 4   | 学修単位        |
|                                      | 機 械 力 学 I                                 | Mechanical Dynamics I                           | 1                      |    |    |    | 1   |             |
|                                      | 熱 力 学                                     | Thermodynamics                                  | 2                      |    |    |    | 2   |             |
|                                      | 水 力 学                                     | Hydraulic Mechanics                             | 2                      |    |    |    | 2   |             |
|                                      | 伝 熱 工 学                                   | Heat Transfer                                   | 1                      |    |    |    |     | 1           |
|                                      | 機 構 学                                     | Mechanism of Machine Elements                   | 2                      |    |    | 2  |     |             |
|                                      | 情 報 工 学 I                                 | Information Engineering I                       | 1                      |    |    | 1  |     |             |
|                                      | 情 報 工 学 II                                | Information Engineering II                      | 1                      |    |    |    | 1   |             |
|                                      | 制 御 工 学 I                                 | Control Engineering I                           | 1                      |    |    |    | 1   |             |
|                                      | メカトロニクス                                   | Mechatronics                                    | 2                      |    |    |    |     | 2           |
|                                      | 機 械 製 図 I                                 | Machine Drawing I                               | 2                      | 2  |    |    |     |             |
|                                      | 機 械 製 図 II                                | Machine Drawing II                              | 2                      |    | 2  |    |     |             |
|                                      | 機 械 製 図 III                               | Machine Drawing III                             | 1                      |    |    | 1  |     |             |
|                                      | P B L                                     | Project Based Learning                          | 1                      |    |    | 1  |     |             |
|                                      | エンジニアリングデザイン                              | Engineering Design                              | 2                      |    |    |    |     | 2           |
|                                      | 機 械 実 習 I                                 | Mechanical Practice I                           | 4                      | 4  |    |    |     |             |
|                                      | 機 械 実 習 II                                | Mechanical Practice II                          | 4                      |    | 4  |    |     |             |
|                                      | 工 学 実 験 I                                 | Experiments in Mechanical Engineering I         | 4                      |    |    | 4  |     |             |
| 工 学 実 験 II                           | Experiments in Mechanical Engineering II  | 4   |                        |    |    | 4  |     |             |
| 工 学 実 験 III                          | Experiments in Mechanical Engineering III | 2   |                        |    |    |    | 2   |             |
| 設 計 製 図 I                            | Machine Design & Drawing I                | 2   |                        |    |    | 2  |     |             |
| 設 計 製 図 II                           | Machine Design & Drawing II               | 2   |                        |    |    | 2  |     |             |
| 設 計 製 図 III                          | Machine Design & Drawing III              | 2   |                        |    |    |    | 2   |             |
| キャリアデザイン                             | Career Design                             | 1   |                        |    |    | 1  |     |             |
| 卒 業 研 究                              | Graduation Research                       | 11  |                        |    |    |    | 11  |             |
| 小 計                                  | Subtotal                                  | 83  | 7                      | 8  | 18 | 30 | 20  |             |
| 選<br>択<br>科<br>目<br>Elective subject | 機 械 数 学                                   | Mathematics for Mechanical Engineer             | 1                      |    |    |    | 1   |             |
|                                      | エ ネ ル ギ ー 変 換 工 学                         | Energy Conversion                               | 2                      |    |    |    | 2   | 学修単位        |
|                                      | 機 械 力 学 II                                | Mechanical Dynamics II                          | 1                      |    |    |    | 1   |             |
|                                      | 制 御 工 学 II                                | Control Engineering II                          | 1                      |    |    |    | 1   |             |
|                                      | 計 測 工 学                                   | Instrumentation Engineering                     | 1                      |    |    |    | 1   |             |
|                                      | 防 災 工 学 概 説                               | Introduction to Disaster Prevention Engineering | 1                      |    |    |    | 1   |             |
|                                      | 校 外 実 習                                   | Factory Training                                | (1)                    |    |    |    | (1) |             |
|                                      | 課 題 学 修                                   | Assignments                                     |                        |    |    |    |     | 単位数は別に定める   |
| 小 計                                  | Subtotal                                  | 7   | 0                      | 0  | 0  | 0  | 7   |             |
| 開 設 単 位 数 合 計                        |   | Total Credits Offered                           | 90                     | 7  | 8  | 18 | 30  | 27          |
| 履 修 可 能 単 位 数                        |   | Credits of attendable lectures                  | 90                     | 7  | 8  | 18 | 30  | 27          |

|                                      | 授 業 科 目<br>Subject             | 単位数<br>Credits                                  | 学年別配当 Credits per year |    |    |    |     | 備 考<br>Note |           |  |
|--------------------------------------|--------------------------------|---|------------------------|----|----|----|-----|-------------|-----------|--|
|                                      |                                |   | 1年                     | 2年 | 3年 | 4年 | 5年  |             |           |  |
| 必<br>修<br>科<br>目<br>Required Subject | 応 用 数 学 I                      | Applied Mathematics I                           | 1                      |    |    |    | 1   |             | 学修単位      |  |
|                                      | 応 用 数 学 II                     | Applied Mathematics II                          | 2                      |    |    |    | 2   |             |           |  |
|                                      | 応 用 数 学 III                    | Applied Mathematics III                         | 1                      |    |    |    | 1   |             |           |  |
|                                      | 応 用 物 理 I                      | Applied Physics I                               | 2                      |    |    | 2  |     |             |           |  |
|                                      | 応 用 物 理 II                     | Applied Physics II                              | 2                      |    |    |    | 2   |             |           |  |
|                                      | 電 磁 気 学 I                      | Electromagnetism I                              | 4                      |    |    | 4  |     |             |           |  |
|                                      | 電 磁 気 学 II                     | Electromagnetism II                             | 2                      |    |    |    | 2   |             |           |  |
|                                      | 電 気 回 路 I                      | Electric Circuits I                             | 1                      | 1  |    |    |     |             |           |  |
|                                      | 電 気 回 路 II                     | Electric Circuits II                            | 2                      |    | 2  |    |     |             |           |  |
|                                      | 電 気 回 路 III                    | Electric Circuits III                           | 2                      |    |    | 2  |     |             |           |  |
|                                      | 電 気 回 路 IV                     | Electric Circuits IV                            | 2                      |    |    |    | 2   |             | 学修単位      |  |
|                                      | 電 気 回 路 V                      | Electric Circuits V                             | 2                      |    |    |    | 2   |             |           |  |
|                                      | 情 報 処 理                        | Information Processing                          | 4                      | 4  |    |    |     |             |           |  |
|                                      | プ ロ グ ラ ミ ン グ                  | Programming                                     | 2                      |    | 2  |    |     |             |           |  |
|                                      | ア ル ゴ リ ズ ム                    | Algorithms                                      | 1                      |    |    | 1  |     |             |           |  |
|                                      | 電 子 回 路                        | Electronic Circuits                             | 2                      |    |    | 2  |     |             |           |  |
|                                      | 電 子 回 路 設 計                    | Electronic Circuits & Design                    | 2                      |    |    |    | 2   |             | 学修単位      |  |
|                                      | デ ィ ジ タ ル 回 路 I                | Digital Circuits I                              | 1                      |    |    | 1  |     |             |           |  |
|                                      | デ ィ ジ タ ル 回 路 II               | Digital Circuits II                             | 1                      |    |    |    | 1   |             |           |  |
|                                      | 電 子 工 学                        | Electronics                                     | 2                      |    |    |    | 2   |             |           |  |
|                                      | 電 気 計 測                        | Electric Measurements                           | 2                      |    |    |    | 2   |             |           |  |
|                                      | 電 気 機 器 工 学 I                  | Electric Machinery & Apparatus I                | 2                      |    |    | 2  |     |             |           |  |
|                                      | 電 気 機 器 工 学 II                 | Electric Machinery & Apparatus II               | 2                      |    |    |    | 2   |             |           |  |
|                                      | 発 変 電 工 学                      | Engineering for Power Station and Substation    | 1                      |    |    |    |     | 1           |           |  |
|                                      | 制 御 工 学 I                      | Control Engineering I                           | 1                      |    |    |    |     | 1           |           |  |
|                                      | コ ン ピ ュ ー タ                    | Computer  | 2                      |    |    |    | 2   |             |           |  |
|                                      | 通 信 工 学 I                      | Communication Engineering I                     | 1                      |    |    |    | 1   |             |           |  |
|                                      | 電 気 演 習 I                      | Electric Exercises I                            | 2                      | 2  |    |    |     |             |           |  |
|                                      | 電 気 演 習 II                     | Electric Exercises II                           | 1                      |    | 1  |    |     |             |           |  |
|                                      | 工 学 実 験 I                      | Engineering Experiments I                       | 3                      |    | 3  |    |     |             |           |  |
| 工 学 実 験 II                           | Engineering Experiments II     | 4   |                        |    | 4  |    |     |             |           |  |
| 工 学 実 験 III                          | Engineering Experiments III    | 4   |                        |    |    | 4  |     |             |           |  |
| デ ザ イン 実 習                           | Engineering Design Training    | 2   |                        |    |    |    | 2   |             |           |  |
| キ ャ リ ア デ ザ イン                       | Career Design                  | 1   |                        |    |    | 1  |     |             |           |  |
| 卒 業 研 究                              | Graduation Research            | 11  |                        |    |    |    |     | 11          |           |  |
| 小 計                                  | Subtotal                       | 77  | 7                      | 8  | 18 | 29 | 15  |             |           |  |
| 選<br>択<br>科<br>目<br>Elective subject | パ ワ ー エ レ ク ト ロ ニ ク ス          | Power Electronics                               | 1                      |    |    |    |     | 1           |           |  |
|                                      | 送 配 電 工 学                      | Electric Power Transmission & Distribution      | 1                      |    |    |    |     | 1           |           |  |
|                                      | 電 気 材 料                        | Electric & Electronic Materials                 | 2                      |    |    |    |     | 2           |           |  |
|                                      | 高 電 圧 工 学                      | High Voltage Engineering                        | 1                      |    |    |    |     | 1           |           |  |
|                                      | 電 気 設 計                        | Design for Electrical Engineering               | 1                      |    |    |    |     | 1           |           |  |
|                                      | シ ス テ ム 工 学                    | System Engineering                              | 1                      |    |    |    |     | 1           |           |  |
|                                      | 制 御 工 学 II                     | Control Engineering II                          | 1                      |    |    |    |     | 1           |           |  |
|                                      | 通 信 工 学 II                     | Communication Engineering II                    | 1                      |    |    |    |     | 1           |           |  |
|                                      | 情 報 理 論                        | Information Theory                              | 1                      |    |    |    |     | 1           |           |  |
|                                      | ネ ッ ト ワ ー ク ア ー キ テ ク チ ャ      | Network Architecture                            | 1                      |    |    |    |     | 1           |           |  |
|                                      | 電 気 法 規                        | Laws & Regulations for Electricity              | 1                      |    |    |    |     | 1           |           |  |
|                                      | 防 災 工 学 概 説                    | Introduction to Disaster Prevention Engineering | 1                      |    |    |    |     | 1           |           |  |
|                                      | 校 外 実 習                        | Factory Training                                | (1)                    |    |    |    | (1) |             |           |  |
|                                      | 課 題 学 修                        | Assignments                                     |                        |    |    |    |     |             | 単位数は別に定める |  |
| 小 計                                  | Subtotal                       | 13  | 0                      | 0  | 0  | 0  | 13  |             |           |  |
| 開 設 単 位 数 合 計                        | Total Credits Offered          | 90  | 7                      | 8  | 18 | 29 | 28  |             |           |  |
| 履 修 可 能 単 位 数                        | Credits of attendable lectures | 90  | 7                      | 8  | 18 | 29 | 28  |             |           |  |



情報工学科 Department of Information Engineering

平成29年度入学生から適用 Effective 2017

| 授 業 科 目<br>Subject       |                               | 単位数<br>Credits                                  | 学年別配当 Credits per year |    |    |    |     | 備 考<br>Note |
|--------------------------|-------------------------------|---|------------------------|----|----|----|-----|-------------|
|                          |                               |   | 1年                     | 2年 | 3年 | 4年 | 5年  |             |
| 必修科目<br>Required Subject | 応用数学 I                        | Applied Mathematics I                           | 1                      |    |    |    | 1   |             |
|                          | 応用数学 II                       | Applied Mathematics II                          | 2                      |    |    |    | 2   | 学修単位        |
|                          | 応用数学 III                      | Applied Mathematics III                         | 1                      |    |    |    | 1   |             |
|                          | 応用物理 I                        | Applied Physics I                               | 2                      |    |    | 2  |     |             |
|                          | 応用物理 II                       | Applied Physics II                              | 2                      |    |    |    | 2   |             |
|                          | 技術英語                          | Technical English                               | 1                      |    |    |    | 1   |             |
|                          | 電気回路                          | Electric Circuits                               | 2                      |    |    | 2  |     |             |
|                          | 電磁気学 I                        | Electromagnetism I                              | 2                      |    |    |    | 2   |             |
|                          | 電磁気学 II                       | Electromagnetism II                             | 1                      |    |    |    |     | 1           |
|                          | 電子回路                          | Electronic Circuit                              | 2                      |    |    | 2  |     |             |
|                          | 情報リテラシ                        | Information Literacy                            | 2                      | 2  |    |    |     |             |
|                          | プログラミング基礎 I                   | Basic Programming Processing I                  | 2                      | 2  |    |    |     |             |
|                          | プログラミング基礎 II                  | Basic Programming Processing II                 | 2                      |    | 2  |    |     |             |
|                          | プログラミング基礎 III                 | Basic Programming Processing III                | 2                      |    | 2  |    |     |             |
|                          | プログラミング応用 I                   | Programming Application I                       | 2                      |    |    | 2  |     |             |
|                          | プログラミング応用 II                  | Programming Application II                      | 2                      |    |    | 2  |     |             |
|                          | コンピュータ基礎                      | Foundation of Computer                          | 2                      | 2  |    |    |     |             |
|                          | 論理数学                          | Computer Mathematics                            | 1                      |    |    | 1  |     |             |
|                          | 情報数学                          | Information Mathematics                         | 2                      |    |    |    | 2   | 学修単位        |
|                          | 数値解析                          | Numerical Analysis                              | 1                      |    |    |    |     | 1           |
|                          | 情報理論                          | Information Theory                              | 1                      |    |    |    | 1   |             |
|                          | 符号理論                          | Coding Theory                                   | 1                      |    |    |    | 1   |             |
|                          | 多変量解析                         | Multivariate Analysis                           | 1                      |    |    |    |     | 1           |
|                          | アルゴリズムとデータ構造                  | Algorithm and Data Structures                   | 2                      |    |    |    | 2   | 学修単位        |
|                          | データベース                        | Database  | 2                      |    |    |    | 2   | 学修単位        |
|                          | コンピュータアーキテクチャ                 | Computer Architecture                           | 2                      |    |    |    | 2   |             |
|                          | システムデザイン                      | System Design                                   | 1                      |    |    | 1  |     |             |
|                          | システム工学                        | System Engineering                              | 2                      |    |    |    | 2   | 学修単位        |
|                          | コンピュータネットワーク                  | Computer Network                                | 2                      |    |    | 2  |     |             |
|                          | 通信工学 I                        | Communication Engineering I                     | 1                      |    |    |    |     | 1           |
|                          | 線形システム                        | Linear System                                   | 1                      |    |    |    | 1   |             |
|                          | 電子物性概論                        | Introduction to Solid State Physics             | 1                      |    |    |    |     | 1           |
|                          | 形式言語理論                        | Formal Languages Theory                         | 1                      |    |    |    |     | 1           |
|                          | 分散コンピューティング                   | Distributed Computing                           | 1                      |    |    |    |     | 1           |
| 画像工学                     | Image Engineering             | 1   |                        |    |    |    | 1   |             |
| ハードウェア設計演習               | Hardware Design Exercise      | 2   |                        |    |    | 2  |     |             |
| 工学実験基礎                   | Basic Engineering Experiments | 1   | 1                      |    |    |    |     |             |
| 工学実験 I                   | Engineering Experiments I     | 2   |                        | 2  |    |    |     |             |
| 工学実験 II                  | Engineering Experiments II    | 2   |                        | 2  |    |    |     |             |
| 工学実験 III                 | Engineering Experiments III   | 2   |                        |    | 2  |    |     |             |
| 工学実験 IV                  | Engineering Experiments IV    | 2   |                        |    | 2  |    |     |             |
| 工学実験 V                   | Engineering Experiments V     | 2   |                        |    |    | 2  |     |             |
| 工学実験 VI                  | Engineering Experiments VI    | 2   |                        |    |    | 2  |     |             |
| キャリアデザイン                 | Career Design                 | 1   |                        |    |    |    | 1   |             |
| 卒業研究                     | Graduation Research           | 10  |                        |    |    |    | 10  |             |
| 小計                       | Subtotal                      | 80  | 7                      | 8  | 18 | 29 | 18  |             |
| 選択科目<br>Elective Subject | データマイニング                      | Data Mining                                     | 1                      |    |    |    | 1   |             |
|                          | 計算理論                          | Computation Theory                              | 1                      |    |    |    | 1   |             |
|                          | 知識工学                          | Knowledge Engineering                           | 1                      |    |    |    | 1   |             |
|                          | 自然言語処理                        | Natural Language Processing                     | 1                      |    |    |    | 1   |             |
|                          | 通信工学 II                       | Communication Engineering II                    | 1                      |    |    |    | 1   |             |
|                          | ロボティクス                        | Robotics  | 1                      |    |    |    | 1   |             |
|                          | コンピュータグラフィックス                 | Computer Graphics                               | 1                      |    |    |    | 1   |             |
|                          | 組込みシステム                       | Embedded System                                 | 1                      |    |    |    | 1   |             |
|                          | 防災工学概説                        | Introduction to Disaster Prevention Engineering | 1                      |    |    |    | 1   |             |
|                          | 校外実習                          | Factory Training                                | (1)                    |    |    |    | (1) |             |
|                          | 課題学修                          | Assignments                                     |                        |    |    |    |     | 単位数は別に定める   |
| 小計                       | Subtotal                      | 9   | 0                      | 0  | 0  | 0  | 9   |             |
| 開設単位数合計                  |                               | Total Credits Offered                           | 89                     | 7  | 8  | 18 | 29  | 27          |
| 履修可能単位数                  |                               | Credits of attendable lectures                  | 89                     | 7  | 8  | 18 | 29  | 27          |

都市・環境工学科 Department of Civil and Environmental Engineering 平成29年度入学生から適用 Effective 2017

| 授 業 科 目<br>Subject       |                                | 単位数<br>Credits                                      | 学年別配当 Credits per year |    |    |    |     | 備 考<br>Note |
|--------------------------|--------------------------------|---|------------------------|----|----|----|-----|-------------|
|                          |                                |   | 1年                     | 2年 | 3年 | 4年 | 5年  |             |
| 必修科目<br>Required Subject | 都市・環境工学概論                      | Introduction to Civil and Environmental Engineering | 2                      | 2  |    |    |     |             |
|                          | プログラミング基礎                      | Basic Programming                                   | 2                      |    | 2  |    |     |             |
|                          | 応用物理Ⅰ                          | Applied Physics I                                   | 2                      |    |    | 2  |     |             |
|                          | 応用物理Ⅱ                          | Applied Physics II                                  | 2                      |    |    |    | 2   |             |
|                          | 応用数学Ⅰ                          | Applied Mathematics I                               | 1                      |    |    |    | 1   |             |
|                          | 応用数学Ⅱ                          | Applied Mathematics II                              | 2                      |    |    |    | 2   | 学修単位        |
|                          | 応用数学Ⅲ                          | Applied Mathematics III                             | 1                      |    |    |    | 1   |             |
|                          | 建設工学基礎                         | Fundamental Civil Engineering                       | 1                      | 1  |    |    |     |             |
|                          | 構造力学Ⅰ                          | Structural Mechanics I                              | 4                      |    |    | 4  |     |             |
|                          | 構造力学Ⅱ                          | Structural Mechanics II                             | 2                      |    |    |    | 2   |             |
|                          | 鋼構造学                           | Steel Structural Engineering                        | 1                      |    |    |    | 1   |             |
|                          | 土質力学Ⅰ                          | Geotechnical Mechanics I                            | 4                      |    |    | 4  |     |             |
|                          | 土質力学Ⅱ                          | Geotechnical Mechanics II                           | 2                      |    |    |    | 2   |             |
|                          | 地盤工学                           | Geotechnical Engineering                            | 2                      |    |    |    |     | 2           |
|                          | 水理学Ⅰ                           | Hydraulics I  | 2                      |    |    | 2  |     |             |
|                          | 水理学Ⅱ                           | Hydraulics II                                       | 2                      |    |    |    | 2   |             |
|                          | 応用水理学                          | Applied Hydraulics                                  | 1                      |    |    |    |     | 1           |
|                          | 河川工学                           | River Engineering                                   | 1                      |    |    |    |     | 1           |
|                          | 建設材料学                          | Construction Materials                              | 2                      |    |    |    | 2   | 学修単位        |
|                          | コンクリート構造学Ⅰ                     | Concrete Structural Engineering I                   | 2                      |    |    |    | 2   | 学修単位        |
|                          | コンクリート構造学Ⅱ                     | Concrete Structural Engineering II                  | 2                      |    |    |    |     | 2           |
|                          | 都市計画                           | City Planning                                       | 2                      |    |    |    | 2   |             |
|                          | 計画数理学                          | Mathematics in Planning                             | 1                      |    |    |    |     | 1           |
|                          | 道路工学                           | Road Engineering                                    | 1                      |    |    |    | 1   |             |
|                          | 交通工学                           | Traffic Engineering                                 | 1                      |    |    |    | 1   |             |
|                          | 測量学                            | Surveying   | 2                      |    | 2  |    |     |             |
|                          | 応用測量学                          | Applied Surveying                                   | 1                      |    |    |    | 1   |             |
|                          | 環境工学                           | Environmental Engineering                           | 2                      |    |    | 2  |     |             |
|                          | 衛生工学                           | Sanitary Engineering                                | 2                      |    |    |    | 2   | 学修単位        |
|                          | 環境微生物学                         | Environmental microbiology                          | 2                      |    |    |    |     | 2           |
|                          | 防災工学                           | Disaster Prevention Engineering                     | 2                      |    |    |    |     | 2           |
|                          | 実験実習Ⅰ                          | Experiments and Practice I                          | 4                      | 4  |    |    |     |             |
| 実験実習Ⅱ                    | Experiments and Practice II    | 4   |                        | 4  |    |    |     |             |
| 実験実習Ⅲ                    | Experiments and Practice III   | 4   |                        |    | 4  |    |     |             |
| 実験実習Ⅳ                    | Experiments and Practice IV    | 4   |                        |    |    | 4  |     |             |
| 設計製図                     | Design and Drawing             | 2   |                        |    |    |    | 2   |             |
| 都市・環境デザイン                | Civil and Environmental Design | 2   |                        |    |    |    | 2   |             |
| キャリアデザイン                 | Career Design                  | 1   |                        |    |    | 1  |     |             |
| 卒業研究                     | Graduation Research            | 10  |                        |    |    |    | 10  |             |
| 小計                       | Subtotal                       | 87  | 7                      | 8  | 18 | 29 | 25  |             |
| 選択科目<br>Elective subject | 総合演習                           | Experiments in Civil Engineering                    | 1                      |    |    |    | 1   |             |
|                          | 建設振動学                          | Structural Vibrations                               | 1                      |    |    |    | 1   |             |
|                          | 環境計画                           | Environmental Planning                              | 1                      |    |    |    | 1   |             |
|                          | 校外実習                           | Factory Training                                    | (1)                    |    |    |    | (1) |             |
|                          | 課題学修                           | Assignments   |                        |    |    |    |     | 単位数は別に定める   |
| 小計                       | Subtotal                       | 3   | 0                      | 0  | 0  | 0  | 3   |             |
| 開設単位数合計                  | Total Credits Offered          | 90  | 7                      | 8  | 18 | 29 | 28  |             |
| 履修可能単位数                  | Credits of attendable lectures | 90  | 7                      | 8  | 18 | 29 | 28  |             |

## 1 定員及び現員 Number of Students

(令和3年5月1日現在 As of May 1, 2021)

| 学科<br>Department   | 定員現員<br>Number of Students      |              |              | 現員<br>Present Number |              |             |              |             |              |             |              |             |              |             |              |
|--|---------------------------------|--------------|--------------|----------------------|--------------|-------------|--------------|-------------|--------------|-------------|--------------|-------------|--------------|-------------|--------------|
|  | 定員<br>Total Enrollment Capacity |              | 総定員<br>Total | 第1学年<br>1st          |              | 第2学年<br>2nd |              | 第3学年<br>3rd |              | 第4学年<br>4th |              | 第5学年<br>5th |              | 計<br>Total  |              |
|  | 1学年当り<br>Quota per Year Class   | 学級数<br>Class |              | 総数<br>Total          | 女性<br>Female | 総数<br>Total | 女性<br>Female | 総数<br>Total | 女性<br>Female | 総数<br>Total | 女性<br>Female | 総数<br>Total | 女性<br>Female | 総数<br>Total | 女性<br>Female |
| 機械工学科<br>Department of Mechanical Engineering                  | 1                               | 40           | 200          | 41                   | 6            | 42          | 6            | 44          | 6            | 45          | 4            | 36          | 5            | 208         | 27           |
| 電気電子工学科<br>Department of Electrical and Electronic Engineering | 1                               | 40           | 200          | 41                   | 2            | 39          | 1            | 44          | 6            | 43          | 1            | 36          | 3            | 203         | 13           |
| 情報工学科<br>Department of Information Engineering                 | 1                               | 40           | 200          | 41                   | 11           | 42          | 10           | 41          | 12           | 40          | 6            | 38          | 12           | 202         | 51           |
| 都市・環境工学科<br>Department of Civil and Environmental Engineering  | 1                               | 40           | 200          | 40                   | 15           | 40          | 11           | 41          | 12           | 41          | 15           | 39          | 8            | 201         | 61           |
| 計<br>Total   | 4                               | 160          | 800          | 163                  | 34           | 163         | 28           | 170         | 36           | 169         | 26           | 149         | 28           | 814         | 152          |

## 2 出身地別人数 Number of Students by Home Address

(令和3年5月1日現在 As of May 1, 2021)

| 郡市別<br>Home                      | 学年<br>Year                 | 1年<br>1st   |              | 2年<br>2nd   |              | 3年<br>3rd   |              | 4年<br>4th   |              | 5年<br>5th   |              | 計<br>Total  |              | %    |
|----------------------------------|----------------------------|-------------|--------------|-------------|--------------|-------------|--------------|-------------|--------------|-------------|--------------|-------------|--------------|------|
|                                  |                            | 総数<br>Total | 女性<br>Female | 総数<br>Total | 女性<br>Female | 総数<br>Total | 女性<br>Female | 総数<br>Total | 女性<br>Female | 総数<br>Total | 女性<br>Female | 総数<br>Total | 女性<br>Female |      |
| 大分市<br>Oita City                 |                            | 106         | 28           | 102         | 19           | 110         | 20           | 104         | 12           | 88          | 16           | 510         | 95           | 62.9 |
| 別府市<br>Beppu City                |                            | 9           | 1            | 18          | 3            | 15          | 3            | 10          | 1            | 16          | 4            | 68          | 12           | 8.4  |
| 中津市<br>Nakatsu City              |                            | 2           | 0            | 1           | 0            | 3           | 1            | 2           | 0            | 0           | 0            | 8           | 1            | 1    |
| 日田市<br>Hita City                 |                            | 2           | 0            | 2           | 0            | 0           | 0            | 3           | 2            | 2           | 0            | 9           | 2            | 1.1  |
| 佐伯市<br>Saiki City                |                            | 8           | 1            | 10          | 3            | 13          | 8            | 9           | 3            | 7           | 3            | 47          | 18           | 5.8  |
| 臼杵市<br>Usuki City                |                            | 8           | 0            | 5           | 1            | 3           | 0            | 4           | 0            | 5           | 0            | 25          | 1            | 3.1  |
| 津久見市<br>Tsukumi City             |                            | 2           | 0            | 3           | 0            | 0           | 0            | 0           | 0            | 3           | 1            | 8           | 1            | 1    |
| 竹田市<br>Taketa City               |                            | 3           | 1            | 1           | 0            | 1           | 0            | 1           | 0            | 1           | 0            | 7           | 1            | 0.9  |
| 豊後高田市<br>Bungo Takada City       |                            | 0           | 0            | 2           | 0            | 1           | 1            | 1           | 1            | 1           | 0            | 5           | 2            | 0.6  |
| 杵築市<br>Kitsuki City              |                            | 3           | 0            | 1           | 0            | 2           | 1            | 6           | 1            | 2           | 0            | 14          | 2            | 1.6  |
| 宇佐市<br>Usa City                  |                            | 5           | 0            | 4           | 1            | 5           | 0            | 6           | 1            | 7           | 3            | 27          | 5            | 3.3  |
| 豊後大野市<br>Bungo Ono City          |                            | 6           | 0            | 2           | 0            | 4           | 0            | 4           | 1            | 1           | 1            | 17          | 2            | 2.1  |
| 国東市<br>Kunisaki City             |                            | 2           | 1            | 2           | 1            | 1           | 0            | 1           | 1            | 2           | 0            | 8           | 3            | 1    |
| 由布市<br>Yufu City                 |                            | 4           | 1            | 2           | 0            | 3           | 0            | 7           | 0            | 6           | 0            | 22          | 1            | 2.7  |
| 東国東郡<br>Higashikunisaki District |                            | 0           | 0            | 1           | 0            | 0           | 0            | 1           | 1            | 0           | 0            | 2           | 1            | 0.2  |
| 速見郡<br>Hayami District           |                            | 2           | 0            | 5           | 0            | 3           | 0            | 2           | 0            | 4           | 0            | 16          | 0            | 2    |
| 玖珠郡<br>Kusu District             |                            | 1           | 0            | 2           | 0            | 1           | 0            | 3           | 0            | 0           | 0            | 7           | 0            | 0.9  |
| 県外<br>Other Prefectures          | 福岡県<br>Fukuoka Prefecture  | 0           | 0            | 0           | 0            | 2           | 0            | 0           | 0            | 0           | 0            | 2           | 0            | 0.2  |
|                                  | 熊本県<br>Kumamoto Prefecture | 0           | 0            | 0           | 0            | 0           | 0            | 1           | 0            | 0           | 0            | 1           | 0            | 0.1  |
|                                  | 宮崎県<br>Miyazaki Prefecture | 0           | 0            | 0           | 0            | 0           | 0            | 2           | 1            | 1           | 0            | 3           | 1            | 0.4  |
| 留学生<br>Foreign Countries         | カンボジア<br>Cambodia          | 0           | 0            | 0           | 0            | 0           | 0            | 0           | 0            | 1           | 0            | 1           | 0            | 0.1  |
|                                  | モンゴル<br>Mongolia           | 0           | 0            | 0           | 0            | 1           | 1            | 0           | 0            | 0           | 0            | 1           | 0            | 0.1  |
|                                  | マレーシア<br>Malaysia          | 0           | 0            | 0           | 0            | 1           | 0            | 1           | 1            | 1           | 0            | 3           | 1            | 0.4  |
|                                  | インドネシア<br>Indonesia        | 0           | 0            | 0           | 0            | 0           | 0            | 1           | 0            | 0           | 0            | 1           | 0            | 0.1  |
| 計<br>Total                       |                            | 163         | 33           | 163         | 28           | 169         | 35           | 169         | 26           | 148         | 28           | 812         | 149          | 100  |

## 3 入学者状況 Number of Applicants

(令和3年度 2021, School Year)

| 学科<br>Department   | 事項<br>Division | 志願者<br>Applicants | 受験者<br>Examinees | 入学者<br>Entrants | 倍率<br>Competition Rate |
|--|----------------|-------------------|------------------|-----------------|------------------------|
| 機械工学科<br>Department of Mechanical Engineering                  |                | 43                | 43               | 41              | 1.1                    |
| 電気電子工学科<br>Department of Electrical and Electronic Engineering |                | 77                | 77               | 40              | 2.0                    |
| 情報工学科<br>Department of Information Engineering                 |                | 85                | 85               | 41              | 2.1                    |
| 都市・環境工学科<br>Department of Civil and Environmental Engineering  |                | 58                | 58               | 40              | 1.5                    |
| 計<br>Total   |                | 263 (54)          | 263 (54)         | 162 (34)        | 1.7                    |

#### 4 通学者状況 Students by Residence

(令和3年5月1日現在 As of May 1, 2021)

| 学年 Year | 区分 Division | 寮 Dormitory |           | 自宅 Home  |           | その他 Others |           | 計 Total  |           |
|---------|-------------|-------------|-----------|----------|-----------|------------|-----------|----------|-----------|
|         |             | 総数 Total    | 女性 Female | 総数 Total | 女性 Female | 総数 Total   | 女性 Female | 総数 Total | 女性 Female |
| 1年 1st  |             | 34          | 9         | 128      | 25        | 0          | 0         | 162      | 34        |
| 2年 2nd  |             | 41          | 5         | 122      | 23        | 0          | 0         | 163      | 28        |
| 3年 3rd  |             | 40          | 11        | 129      | 25        | 0          | 0         | 169      | 36        |
| 4年 4th  |             | 42          | 10        | 127      | 16        | 0          | 0         | 169      | 26        |
| 5年 5th  |             | 33          | 8         | 114      | 20        | 1          | 0         | 148      | 28        |
| 計 Total |             | 190         | 43        | 620      | 109       | 1          | 0         | 811      | 152       |

#### 5 各種奨学生一覧 Scholarship Students

(令和3年5月1日現在 As of May 1, 2021)

| 区分 Division  | 日本学生支援機構 Japan Student Services Organization |    |     |              |            |   | 大分県奨学会 Oita Prefecture Scholarship |            | その他 Others | 計 Total Gantees | 在学者数 Total Number of Students | 学生数に対する比率 Ratio of Grantees to the Total Number of Students |
|--------------|--|----|-----|--------------|------------|---|------------------------------------|------------|------------|-----------------|-------------------------------|---|
|              | 貸与   |    |     | 給付           |            |   | 自宅 Commuters                       | 自宅外 Others |            |                 |                               |   |
|              | 第1種  |    | 第2種 | 自宅 Commuters | 自宅外 Others |   |                                    |            |            |                 |                               |   |
| 1年 1st       | 5  | 3  |     |              |            | 1 | 4                                  | 12         | 25         | 163             | 15%                           |   |
| 2年 2nd       | 4  | 2  |     |              |            | 2 | 1                                  | 2          | 11         | 167             | 7%                            |   |
| 3年 3rd       | 4  | 4  |     |              |            | 0 | 3                                  | 7          | 18         | 169             | 11%                           |   |
| 4年 4th       | 5  | 1  | 4   |              |            | 2 | 1                                  | 15         | 64         | 152             | 42%                           |   |
| 5年 5th       | 10   | 1  | 0   | 27           | 9          | 1 | 3                                  | 10         | 46         | 149             | 31%                           |   |
| 専攻科1年 AC 1st | 0  | 0  | 2   | 5            | 2          | 0 | 0                                  | 0          | 9          | 28              | 32%                           |   |
| 専攻科2年 AC 2st | 0  | 1  | 0   | 3            | 0          | 0 | 0                                  | 0          | 4          | 21              | 19%                           |   |
| 計 Total      | 28   | 12 | 6   | 55           | 12         | 6 | 12                                 | 46         | 177        | 849             | 21%                           |   |

#### 6 大学編入学状況 Entrance to Universities

(令和3年3月卒業生 March, 2021)

| 学科 Department  | 平成28年度    |               |           |               |    | 平成29年度    |               |           |               |    | 平成30年度    |               |           |               |    | 令和元年度     |               |           |               |    | 令和2年度     |               |           |               |   |    |
|--|-----------|---------------|-----------|---------------|----|-----------|---------------|-----------|---------------|----|-----------|---------------|-----------|---------------|----|-----------|---------------|-----------|---------------|----|-----------|---------------|-----------|---------------|---|----|
|  | 機 械 工 学 科 | 電 気 電 子 工 学 科 | 情 報 工 学 科 | 都 市 環 境 工 学 科 | 計  | 機 械 工 学 科 | 電 気 電 子 工 学 科 | 情 報 工 学 科 | 都 市 環 境 工 学 科 | 計  | 機 械 工 学 科 | 電 気 電 子 工 学 科 | 情 報 工 学 科 | 都 市 環 境 工 学 科 | 計  | 機 械 工 学 科 | 電 気 電 子 工 学 科 | 情 報 工 学 科 | 都 市 環 境 工 学 科 | 計  | 機 械 工 学 科 | 電 気 電 子 工 学 科 | 情 報 工 学 科 | 都 市 環 境 工 学 科 | 計 |    |
| 北 海 道 大 学 Hokkaido University                              |           |               |           |               |    |           |               |           | 1             | 1  |           |               |           |               |    |           |               |           |               |    |           |               |           |               |   |    |
| 東 北 大 学 Tohoku University                                  |           |               |           |               |    |           |               |           |               |    |           |               |           |               |    |           | 1             |           |               |    |           |               |           |               | 1 |    |
| 福 島 大 学 Fukushima University                               |           |               |           |               |    |           |               |           |               |    |           |               | 1         |               |    |           |               |           |               |    |           |               |           |               |   |    |
| 筑 波 大 学 University of Tsukuba                              |           |               |           |               |    |           |               |           |               |    |           |               |           |               |    |           |               |           | 1             |    |           |               |           |               | 1 |    |
| 千 葉 大 学 Chiba University                                   | 1         |               |           |               | 1  |           |               |           |               |    |           |               |           |               |    |           |               |           |               |    |           |               |           |               | 1 | 1  |
| 東 京 農 工 大 学 Taiyo University of Agriculture and Technology |           |               |           |               |    |           |               | 1         |               | 1  |           |               |           |               |    |           | 1             |           |               |    |           |               |           |               | 1 | 1  |
| 東 京 工 業 大 学 Tokyo Institute of Technology                  |           |               |           |               |    |           |               |           |               |    |           |               |           | 1             |    |           |               |           |               |    |           |               |           |               |   |    |
| 電 気 通 信 大 学 The University of Electro-communications       |           |               |           |               |    |           |               |           |               |    |           |               |           |               |    |           |               |           |               |    |           |               |           |               |   |    |
| 横 浜 国 立 大 学 Yokohama National University                   |           |               |           |               |    |           |               | 1         |               | 1  |           |               |           |               |    |           |               |           | 1             |    | 1         |               |           |               |   |    |
| 長 岡 技 術 科 学 大 学 Nagasaki University of Technology          | 1         | 1             |           | 1             | 3  |           |               |           |               |    |           |               |           | 1             | 1  |           |               |           |               |    |           |               |           |               | 1 | 1  |
| 福 井 大 学 Fukui University                                   |           |               | 1         |               | 1  |           |               |           |               |    |           |               |           |               |    |           |               |           |               |    |           |               |           |               |   |    |
| 山 梨 大 学 Yamanashi University                               |           |               |           |               |    |           |               |           |               |    |           |               |           |               |    |           |               |           |               |    |           |               |           | 1             |   | 1  |
| 信 州 大 学 Shinshu University                                 |           |               |           |               |    |           |               | 1         |               | 1  |           |               |           |               |    |           |               |           |               |    |           |               | 1         |               |   | 1  |
| 岐 阜 大 学 Gifu University                                    |           |               | 1         |               | 1  |           |               |           |               |    |           |               |           | 1             | 1  |           |               |           | 1             |    | 1         |               |           |               |   |    |
| 豊 橋 技 術 科 学 大 学 Toyohashi University of Technology         |           | 1             |           |               | 1  | 1         | 1             |           | 2             |    |           |               | 1         | 1             | 2  | 1         |               |           | 2             | 2  | 5         |               |           | 1             | 1 | 2  |
| 京 都 工 芸 繊 維 大 学 Kyoto Institute of Technology              |           |               |           |               |    |           |               |           |               |    |           |               |           |               |    |           |               |           |               |    |           |               |           |               |   |    |
| 大 阪 大 学 Osaka University                                   |           |               |           |               |    |           |               |           |               |    |           |               |           |               |    |           |               |           |               |    |           |               | 2         |               |   | 2  |
| 和 歌 山 大 学 Wakayama University                              |           |               |           |               |    |           |               |           |               |    |           |               |           |               |    |           |               |           | 1             |    | 1         |               |           |               |   |    |
| 岡 山 大 学 Okayama University                                 |           |               |           |               |    |           |               |           |               |    |           |               |           | 1             |    | 1         |               |           |               |    |           |               |           |               |   |    |
| 広 島 大 学 Hiroshima University                               |           |               |           |               |    |           |               |           |               |    |           |               |           |               |    |           | 1             |           |               |    | 1         |               |           |               |   |    |
| 山 口 大 学 Yamaguchi University                               |           |               |           |               |    |           |               | 2         | 1             | 3  |           |               |           |               |    |           |               |           | 1             |    | 1         |               |           |               |   |    |
| 徳 島 大 学 Tokushima University                               |           | 1             |           |               | 1  |           |               |           |               |    |           |               |           |               |    |           |               |           |               |    |           |               |           |               |   |    |
| 香 川 大 学 Kagawa University                                  |           |               |           |               |    |           |               |           |               |    |           |               | 1         |               | 1  |           |               |           |               |    |           |               |           |               |   |    |
| 高 知 大 学 Kochi University                                   |           | 1             |           |               | 1  |           |               |           |               |    |           |               |           |               |    |           |               |           |               |    |           |               |           |               |   |    |
| 九 州 大 学 Kyushu University                                  |           |               | 1         |               | 1  |           |               | 1         | 1             | 1  | 4         |               |           |               | 5  |           |               |           |               |    |           |               | 2         | 2             | 2 | 6  |
| 九 州 工 業 大 学 Kyushu Institute of Technology                 |           | 2             | 1         |               | 3  |           |               | 3         |               | 3  | 1         | 1             | 1         | 3             |    |           |               |           | 2             | 2  | 1         | 4             | 2         |               |   | 7  |
| 佐 賀 大 学 Saga University                                    |           |               |           |               |    |           |               | 1         |               | 1  |           |               |           | 1             |    |           |               |           | 1             |    | 1         |               |           | 1             |   | 2  |
| 熊 本 大 学 Kumamoto University                                |           |               | 2         | 2             | 4  |           |               | 1         | 1             | 2  |           | 1             | 2         | 2             | 5  | 1         | 1             | 4         | 3             | 9  |           |               |           | 1             |   | 1  |
| 大 分 大 学 Oita University                                    |           | 1             | 1         |               | 2  |           |               |           |               |    | 1         |               |           | 1             | 2  |           |               |           | 1             |    | 1         |               |           | 1             |   | 1  |
| 宮 崎 大 学 University of Miyazaki                             |           | 1             |           |               | 1  |           |               |           |               |    |           |               |           | 1             | 1  |           |               |           | 1             | 3  | 4         |               |           |               |   |    |
| 琉 球 大 学 University of Ryukyus                              |           | 1             |           |               | 1  |           |               |           |               |    |           |               | 1         |               | 1  |           |               |           | 1             | 1  | 2         |               |           |               |   |    |
| 下 関 市 立 大 学 The University of Shimane                      |           |               |           |               |    |           |               |           |               |    |           |               |           |               |    |           |               |           |               |    |           |               |           | 1             |   | 1  |
| 北 九 州 市 立 大 学 The University of Kitakyushu                 |           |               | 1         |               | 1  |           |               |           |               |    |           |               |           |               |    |           |               |           |               |    |           |               | 1         |               |   | 1  |
| 岐 阜 高 専 専 攻 科 Advanced Courses, NIT, Gifu                  |           |               |           |               |    |           |               |           |               |    |           |               |           |               |    |           |               |           |               |    |           |               |           | 1             |   | 1  |
| 鳥 羽 商 船 高 専 専 攻 科 Advanced Courses, NIT, Toba              |           |               |           |               |    |           |               |           |               |    |           |               |           |               |    |           |               |           |               |    |           |               |           | 1             |   | 1  |
| 北 九 州 高 専 専 攻 科 Advanced Courses, NIT, Kitakyushu          |           |               |           |               |    |           |               |           |               |    |           |               |           |               |    |           |               |           |               |    |           |               |           | 1             |   | 1  |
| 大 分 高 専 専 攻 科 Advanced Courses, NIT, Oita                  | 4         | 8             | 6         | 10            | 28 | 10        | 5             | 7         | 5             | 27 | 10        | 3             | 10        | 7             | 30 | 9         | 6             | 1         | 6             | 22 | 11        | 4             | 9         | 8             |   | 32 |
| 大 分 高 専 研 究 生 Research Student, NIT, Oita                  |           |               |           |               |    |           |               |           |               |    |           |               |           |               |    |           |               |           |               |    |           |               |           |               |   |    |
| 計 Total  | 6         | 16            | 15        | 13            | 50 | 10        | 9             | 22        | 11            | 52 | 13        | 11            | 21        | 15            | 60 | 11        | 12            | 15        | 21            | 59 | 14        | 13            | 20        | 11            |   | 58 |

※過年度生は含まない without deferment students

## 7 主要就職先一覧 List of the Places of Employment

(令和3年3月卒業者 March, 2021)

| 会社名                      | ～H27年度卒迄の累計 |    |    |    |     | H28年度卒 |    |    |    | H29年度卒 |    |    |    | H30年度卒 |    |    |    | R1年度卒 |    |    |    | R2年度卒 |    |    |    | 学科別計 |    |    |    | 総計 |     |    |
|--------------------------|-------------|----|----|----|-----|--------|----|----|----|--------|----|----|----|--------|----|----|----|-------|----|----|----|-------|----|----|----|------|----|----|----|----|-----|----|
|                          | 機械          | 電気 | 制御 | 土木 | 計   | 機械     | 電気 | 情報 | 都市 | 機械     | 電気 | 情報 | 都市 | 機械     | 電気 | 情報 | 都市 | 機械    | 電気 | 情報 | 都市 | 機械    | 電気 | 情報 | 都市 | 機械   | 電気 | 情報 | 都市 |    |     |    |
| 日本製鉄(株)                  | 50          | 29 | 1  | 21 | 101 |        |    |    |    |        |    |    |    |        | 1  |    |    |       |    |    |    |       |    |    |    |      | 50 | 30 | 1  | 21 | 102 |    |
| 大分県                      | 4           | 5  | 3  | 69 | 81  |        |    |    | 1  |        | 1  |    |    |        |    |    |    |       |    |    |    | 1     |    |    |    |      |    | 4  | 6  | 3  | 71  | 84 |
| 九州旅客鉄道(株) (JR九州)         | 26          | 15 | 4  | 38 | 83  |        |    |    |    |        |    |    |    |        |    |    |    |       |    |    |    |       |    |    |    |      | 26 | 15 | 4  | 38 | 83  |    |
| 大分キャノン(株)                | 30          | 26 | 10 | 1  | 67  | 2      |    |    |    | 1      | 1  | 1  |    |        |    |    |    | 2     |    | 1  |    |       |    | 1  | 1  |      | 35 | 28 | 13 | 1  | 77  |    |
| 九州電力(株)                  | 11          | 35 | 1  | 15 | 62  |        | 1  |    | 1  |        | 1  | 1  |    | 1      |    |    |    |       |    |    | 1  |       |    |    | 1  | 11   | 37 | 2  | 19 | 69 |     |    |
| E N E O S(株)             | 29          | 17 | 2  |    | 48  | 1      |    |    |    | 1      | 1  |    |    | 2      | 1  |    |    |       | 1  | 1  |    |       |    |    |    | 1    | 34 | 20 | 2  | 1  | 57  |    |
| 大分市                      | 6           | 1  | 4  | 34 | 45  |        |    |    |    |        |    | 1  |    |        |    |    | 1  |       |    |    |    |       | 2  |    |    | 2    | 6  | 1  | 4  | 40 | 51  |    |
| 三菱電機ビルテクノサービス(株)         | 7           | 31 | 5  |    | 43  |        | 1  |    |    |        |    |    |    | 1      | 1  |    |    |       |    | 1  |    |       | 1  | 1  |    |      | 9  | 35 | 5  |    | 49  |    |
| 本田技研工業(株)                | 32          | 3  | 8  |    | 43  | 1      |    | 1  |    | 1      |    |    |    | 1      | 1  |    |    |       |    | 1  |    |       |    |    |    |      | 35 | 4  | 10 |    | 49  |    |
| 西日本旅客鉄道(株) (JR西日本)       | 11          | 4  | 5  | 23 | 43  |        |    |    | 1  |        |    |    |    |        |    |    |    |       |    |    |    | 1     |    |    |    |      | 11 | 4  | 5  | 25 | 45  |    |
| パナソニック(株)                | 22          | 19 |    |    | 41  |        |    |    |    |        |    |    |    |        |    |    |    | 1     |    |    |    |       |    |    |    |      | 23 | 19 |    |    | 42  |    |
| 国土交通省                    | 1           | 1  |    | 38 | 40  |        |    |    |    |        |    | 2  |    |        |    |    |    |       |    |    |    |       |    |    |    |      | 1  | 1  |    | 40 | 42  |    |
| ㈱石井工作研究所                 | 16          | 17 | 7  |    | 40  |        |    |    |    |        |    |    |    |        |    |    |    |       |    |    |    |       |    |    |    |      | 16 | 17 | 7  |    | 40  |    |
| 住友化学(株)大分工場              | 25          | 11 | 2  |    | 38  |        |    |    |    |        |    |    |    |        |    |    |    |       |    |    |    |       |    |    |    |      | 25 | 11 | 2  |    | 38  |    |
| 日本オーチス・エレベータ(株)          | 13          | 11 | 12 |    | 36  |        | 1  |    |    |        |    |    |    |        |    |    |    |       |    |    |    |       |    |    |    |      | 13 | 12 | 12 |    | 37  |    |
| 日鉄テックスエンジ(株)             | 12          | 12 | 2  | 3  | 29  |        |    |    | 1  | 1      |    |    | 1  |        |    |    |    |       |    |    |    | 2     | 1  |    |    |      | 14 | 12 | 2  | 7  | 35  |    |
| 富士通(株)                   | 9           | 9  | 13 | 2  | 33  |        |    |    |    |        |    |    |    |        |    |    |    |       |    |    | 1  |       |    |    |    |      | 9  | 9  | 14 | 2  | 34  |    |
| ㈱安川電機                    | 16          | 11 | 2  |    | 29  |        | 1  |    |    |        |    |    |    |        |    |    |    | 1     | 1  |    |    |       | 1  |    |    |      | 17 | 14 | 2  |    | 33  |    |
| 三菱電機(株)                  | 21          | 12 |    |    | 33  |        |    |    |    |        |    |    |    |        |    |    |    |       |    |    |    |       |    |    |    |      | 21 | 12 |    |    | 33  |    |
| ㈱神戸製鋼所                   | 22          | 6  | 2  | 1  | 31  |        |    |    |    |        |    |    |    |        |    |    |    |       |    |    |    |       |    |    |    |      | 22 | 6  | 2  | 1  | 31  |    |
| マツダ(株)                   | 22          | 4  | 2  |    | 28  | 1      |    |    |    |        |    |    |    | 1      |    |    |    |       |    |    |    |       | 1  |    |    |      | 25 | 4  | 2  |    | 31  |    |
| 昭和電工(株)大分コンビナート          | 6           | 10 | 4  | 1  | 21  | 1      | 1  | 1  |    | 1      | 1  | 1  |    | 1      | 1  |    |    |       |    |    |    | 1     |    |    |    | 10   | 12 | 7  | 1  | 30 |     |    |
| 日鉄ケミカル&マテリアル(株)          | 14          | 5  |    | 8  | 27  |        |    |    |    |        |    |    |    |        |    |    |    |       |    |    |    |       |    |    |    |      | 14 | 5  |    | 8  | 27  |    |
| ㈱三井E&Sホールディングス           | 17          | 4  | 2  | 2  | 25  | 1      |    |    |    |        |    |    |    |        |    |    |    |       |    |    |    |       |    |    |    |      | 18 | 4  | 2  | 2  | 26  |    |
| 大分瓦斯(株)                  | 14          | 4  | 3  | 5  | 26  |        |    |    |    |        |    |    |    |        |    |    |    |       |    |    |    |       |    |    |    |      | 14 | 4  | 3  | 5  | 26  |    |
| 東レ(株)                    | 16          | 2  | 1  | 1  | 20  |        |    |    |    | 1      |    |    |    | 2      |    |    | 1  | 1     |    |    |    |       |    |    |    |      | 19 | 3  | 1  | 2  | 25  |    |
| TOTO(株)                  | 19          | 4  |    |    | 23  |        |    |    |    |        | 1  |    |    |        |    |    |    |       |    |    |    |       |    |    |    |      | 19 | 5  |    |    | 24  |    |
| ソニーセミコンダクタマニュファクチャリング(株) | 9           | 11 | 2  |    | 22  |        |    |    |    |        |    |    |    |        | 1  |    |    |       |    |    |    |       |    |    |    |      | 9  | 13 | 2  |    | 24  |    |
| 九州東芝エンジニアリング(株)          | 7           | 9  | 8  |    | 24  |        |    |    |    |        |    |    |    |        |    |    |    |       |    |    |    |       |    |    |    |      | 7  | 9  | 8  |    | 24  |    |
| 川崎重工業(株)                 | 22          | 1  |    |    | 23  |        |    |    |    |        | 1  |    |    |        |    |    |    |       |    |    |    |       |    |    |    |      | 22 | 2  |    |    | 24  |    |
| エステイクテクノロジー(株)           | 12          | 7  | 2  |    | 21  |        |    |    |    |        |    | 1  |    |        | 1  |    |    |       |    |    |    |       |    |    |    |      | 12 | 8  | 3  |    | 23  |    |
| 三菱重工業(株)長崎造船所            | 11          | 2  | 5  | 4  | 22  | 1      |    |    |    |        |    |    |    |        |    |    |    |       |    |    |    |       |    |    |    |      | 12 | 2  | 5  | 4  | 23  |    |
| 西日本プラント工業(株)             | 12          | 11 |    |    | 23  |        |    |    |    |        |    |    |    |        |    |    |    |       |    |    |    |       |    |    |    |      | 12 | 11 |    |    | 23  |    |
| 西日本電線(株)                 | 10          | 9  | 1  | 1  | 21  |        |    |    |    |        |    |    |    | 1      |    |    |    | 1     |    |    |    |       |    |    |    |      | 12 | 9  | 1  | 1  | 23  |    |
| ㈱カンセツ                    | 15          | 1  | 4  |    | 20  | 1      |    |    |    | 1      |    |    |    |        |    |    |    |       |    |    |    |       |    |    |    |      | 17 | 1  | 4  |    | 22  |    |
| 日産自動車(株)                 | 16          | 4  | 1  |    | 21  |        |    |    |    |        |    |    |    |        |    |    |    |       |    |    |    |       |    |    |    |      | 16 | 4  | 1  |    | 21  |    |
| NOK(株)                   | 16          | 1  | 1  |    | 18  | 1      |    |    |    |        |    |    |    |        | 1  |    |    |       |    |    |    |       |    |    |    |      | 17 | 2  | 1  |    | 20  |    |
| キャノン(株)                  | 14          | 3  |    |    | 17  | 1      |    |    |    | 1      |    |    |    |        |    |    |    |       |    |    |    | 1     |    |    |    |      | 16 | 4  |    |    | 20  |    |
| ㈱九建設計                    | 6           | 2  | 3  | 8  | 19  |        |    |    |    |        |    |    |    |        |    |    |    |       |    |    |    |       |    |    |    |      | 6  | 2  | 3  | 8  | 19  |    |
| オリエンタル白石(株)              |             |    |    | 16 | 16  |        |    |    | 1  |        |    |    | 1  |        |    |    |    |       |    |    |    |       |    |    |    |      |    |    |    | 19 | 19  |    |
| 川澄化学工業(株)                | 16          | 2  |    | 1  | 19  |        |    |    |    |        |    |    |    |        |    |    |    |       |    |    |    |       |    |    |    |      | 16 | 2  |    | 1  | 19  |    |
| 日本放送協会 (NHK)             |             | 16 | 1  |    | 17  |        | 1  |    |    |        | 1  |    |    |        |    |    |    |       |    |    |    |       |    |    |    |      |    | 18 | 1  |    |     | 19 |
| 三菱重工業(株)神戸造船所            | 12          | 3  |    | 2  | 17  | 1      |    |    |    |        |    |    |    |        |    |    |    |       |    |    |    |       |    |    |    |      | 13 | 3  |    | 2  | 18  |    |
| ㈱SUBARU                  | 10          |    | 4  |    | 14  |        | 1  | 1  |    | 1      |    |    |    |        |    |    |    |       |    |    |    |       |    |    |    |      | 11 | 1  | 5  |    | 17  |    |
| ショーボンド建設(株)              |             |    |    | 17 | 17  |        |    |    |    |        |    |    |    |        |    |    |    |       |    |    |    |       |    |    |    |      |    |    |    | 17 | 17  |    |
| 出光興産(株)                  | 6           | 3  | 2  |    | 11  |        | 1  |    |    |        | 1  |    |    |        |    |    |    |       |    | 1  | 1  |       |    |    |    |      | 6  | 6  | 3  |    | 15  |    |
| 大分キャノンマテリアル(株)           | 6           | 1  | 5  | 2  | 14  |        |    |    |    | 1      |    |    |    |        |    |    |    |       |    |    |    |       |    |    |    |      | 7  | 1  | 5  | 2  | 15  |    |
| 日本たばこ産業(株)               | 11          | 3  |    |    | 14  |        |    |    |    |        |    |    |    |        |    |    |    |       |    |    |    |       |    |    |    |      | 11 | 3  |    |    | 14  |    |
| 三洋テクノソリューションズ鳥取(株)       | 6           | 7  |    |    | 13  |        |    |    |    |        |    |    |    |        |    |    |    |       |    |    |    |       |    |    |    |      |    |    |    | 13 | 13  |    |
| 九鉄工業(株)                  |             |    |    | 12 | 12  |        |    |    | 1  |        |    |    |    |        |    |    |    |       |    |    |    |       |    |    |    |      | 6  | 7  |    |    | 13  |    |



# 専攻科

Advanced Course



## 概要

専攻科は、本学における5年間の一貫教育を基礎に、さらに、2年間のより高度な実践的、創造的教育により、広く産業の発展に寄与できる実践的、研究開発型技術者を養成することを目的に、平成15年4月に設置されました。本科と併せたその教育プログラムは、国際的に通用する技術者教育を行っているとして、平成17年度修了生からJABEE認定されています。

大分高専の専攻科には、本科の機械工学科と都市・環境工学科をベースとした「機械・環境システム工学専攻」と、電気電子工学科と情報工学科をベースとした「電気電子情報工学専攻」があり、定員はいずれも8名となっています。専攻科で所要の単位を修得して、大学改革支援・学位授与機構に必要書類を申請・提出することによって審査に合格すると、「学士（工学）」の学位を授与されます。また、専攻科修了生は修習技術者となり、技術士一次試験が免除されます。

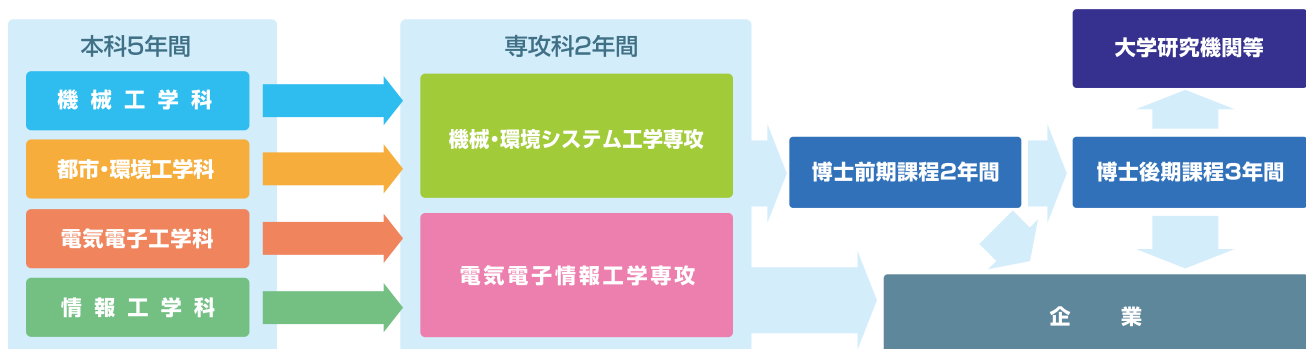
## Overview

National Institute of Technology, Oita College set up an advanced course in 2003 to further train graduate students to make greater contributions to industrial progress. The two-year course program is built upon the five-year undergraduate curriculum. The course program was accredited in 2006 by the Japan Accreditation Board for Engineering Education (JABEE) for its international level of education.

The Advanced Course consists of two majors: the Mechanical and Environmental Systems Engineering Major, and the Electrical, Electronic and Information Engineering Major. The prescribed admission capacity for each major is 8 students.

Students that have earned all the credits required for course completion are awarded a Bachelor's degree, after inspection of their application by the National Institution for Academic Degrees and Quality Enhancement of Higher Education (NIAD-QE). After that they are considered to be equivalent having passed the First-Step Professional Engineer Examination conducted by the Institution of Professional Engineers, Japan (IPEJ).

## 各専攻の出身学科と、修了後の進学・就職ルート Education system and possible higher education / job opportunities



## 専攻科生 Numbers of Advanced Course Students

(令和3年5月1日現在 As of May 1, 2021)

| 専攻 Major  | 定員現員<br>Capacity and number of students | 入学定員<br>Admission capacity | 収容定員<br>Enrollment Capacity | 年次別現員<br>Present number of students |               |    |
|---|---|----------------------------|-----------------------------|-------------------------------------|---------------|----|
|   |   |                            |                             | 1<br>1st Year                       | 2<br>2nd Year | 計  |
| 機械・環境システム工学専攻<br>Mechanical and Environmental Systems Engineering | 8                                       | 8                          | 16                          | 19                                  | 16            | 35 |
| 電気電子情報工学専攻<br>Electrical, Electronic and Information Engineering  | 8                                       | 8                          | 16                          | 14                                  | 12            | 26 |
| 計 Total   | 16                                      | 16                         | 32                          | 33                                  | 28            | 61 |

## 【機械・環境システム工学専攻】 Mechanical and Environmental Systems Engineering Major

### 人材養成目標

機械・環境システム工学専攻では、準学士課程で修得した基礎学力を基盤に、地球環境に関わる各種環境問題にも対応可能な学際的・融合的教育を行います。すなわち、機械システムと環境システムとの相互依存関係や高度な機械生産システムに深く関わる教育を展開することにより、専門性に富み、相互に関連した高度技術社会における自己表現能力を育み、グローバルな視野に立った、発想力、構想力、実現化能力を有した研究・開発型創造的技術者を養成することを目的としています。

### Educational Goals

Mechanical and Environmental Systems Engineering majors take an interdisciplinary or integrated approach to global environmental problems. They are expected to understand the interdependency of mechanical and environmental systems, and have expert knowledge of advanced mechanical production technology. Graduates of the program will be professional engineers with a global perspective, who work creatively in research, development, and design, and contribute cooperatively to a hi-tech society.

## 【電気電子情報工学専攻】 Electrical, Electronic and Information Engineering Major

### 人材養成目標

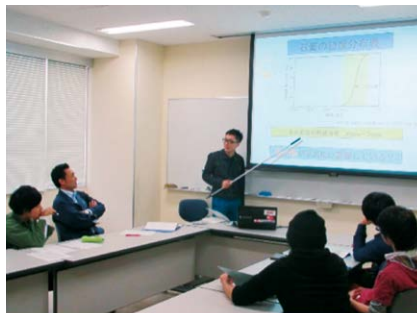
電気電子情報工学専攻では、準学士課程で修得した基礎学力を基盤に、電気工学、電子工学、情報工学に関する様々な分野について、より高度で専門的な技術教育を行うことによって、高度情報社会に対応できる新技術の独創的かつ実践的な研究開発能力や解析能力及び問題解決能力を備え、深い教養と広い視野を有する国際性豊かな創造的技術者を養成することを目的としています。

### Educational Goals

Electrical, Electronic and Information Engineering majors are professionally trained on the basis of learning in associate's courses, focusing on electrical engineering, electronic engineering and information engineering. Graduates of the program are expected to be well-educated, creative engineers with a broad, international perspective, who can apply high level analysis and problem-solving skills to the research and development of practical innovations.



▲研究発表風景 Research Presentation



▲ゼミナール風景 Seminar in Session



▲プロジェクト実験 Project Experiment

## 【開設科目】 Offered Subjects

機械・環境システム工学専攻 Mechanical and Environmental Systems Engineering Major 令和3年度入学生から適用 Effective 2021)

| 区分  | 授 業 科 目<br>Subjects         | 単位数<br>Credits   | 学年別配当 (単位数)<br>Credits Per year |    |    |    | 必修<br>選択<br>の別 | 備考<br>Notes |  |
|---|-----------------------------|--|---------------------------------|----|----|----|----------------|-------------|--|
|   |                             |  | 1年                              |    | 2年 |    |                |             |  |
|   |                             |  | 前期                              | 後期 | 前期 | 後期 |                |             |  |
| 一<br>般<br>科<br>General Education                          | 歴 史 学 特 論                   | Special Lecture on History                                 | 2                               |    | 2  |    |                | 必修          |  |
|   | 英 語 コミュニケーション演習 I           | English Communication Exercise I                           | 1                               | 1  |    |    |                | 必修          |  |
|   | 英 語 コミュニケーション演習 II          | English Communication Exercise II                          | 1                               |    | 1  |    |                | 選択          |  |
|   | 応 用 数 学 特 論                 | Advanced Applied Mathematics                               | 2                               | 2  |    |    |                | 選択          |  |
|   | 物 理 学 特 論                   | Advanced Physics   | 2                               |    | 2  |    |                | 必修          |  |
|   | 身 体 運 動 の 科 学               | Sports Science   | 2                               |    |    |    | 2              | 選択          |  |
| 一 般 科 目 開 設 単 位 小 計                                       |                             | Subtotal of Offered Credits in General Subjects            | 10                              | 3  | 5  | 0  | 2              |             |  |
| 共<br>通<br>専<br>門<br>科<br>目<br>Common Specialized Subjects | 技 術 者 倫 理                   | Engineering Ethics   | 2                               |    |    | 2  |                | 必修          |  |
|   | 宇 宙 地 球 科 学                 | Space and Earth Science                                    | 2                               |    |    | 2  |                | 必修          |  |
|   | 環 境 化 学                     | Environmental Chemistry                                    | 2                               |    |    | 2  |                | 選択          |  |
|   | 社 会 技 術 概 論                 | Social Technics  | 2                               |    | 2  |    |                | 必修          |  |
|   | プ ロ ジ ェ ク ト 演 習             | Project Exercise   | 1                               |    |    | 1  |                | 必修          |  |
|   | 知 的 財 産 論                   | Intellectual Property                                      | 2                               |    |    |    | 2              | 必修          |  |
|   | 農 学 概 論                     | Introduction to Agriculture                                | 2                               | 2  |    |    |                | 選択          |  |
|   | 災 害 レジリエンス工学                | Disaster Resilience Engineering                            | 2                               |    | 2  |    |                | 選択          |  |
| 経 営 デ ザ イ ン   | Management Design           | 2  |                                 |    | 2  |    | 選択             |             |  |
| 共 通 専 門 科 目 開 設 単 位 小 計                                   |                             | Subtotal of Offered Credits in Common Specialized Subjects | 17                              | 2  | 4  | 9  | 2              |             |  |
| 専<br>門<br>科<br>目<br>Specialized Subjects                  | 特 別 研 究 I                   | Special Research I   | 8                               | 4  | 4  |    |                | 必修          |  |
|   | 特 別 研 究 II                  | Special Research II  | 8                               |    |    | 4  | 4              | 必修          |  |
|   | プ ロ ジ ェ ク ト 実 験             | Project-Based Experiment                                   | 2                               | 2  |    |    |                | 必修          |  |
|   | つ な が り 工 学 演 習             | Practice of Tsunagari Engineering                          | 1                               |    | 1  |    |                | 必修          |  |
|   | つ な が り 工 学                 | Bridging Engineering                                       | 2                               |    |    |    | 2              | 選択          |  |
|   | 専 門 応 用 力 演 習               | Exercise on Applied Technical Skills                       | 1                               |    |    | 1  |                | 選択          |  |
|   | 情 報 技 術                     | Information Technology                                     | 2                               |    | 2  |    |                | 必修          |  |
|   | 実 務 実 習                     | Practice Training  | 2                               | 2  |    |    |                | 選択          |  |
|   | 非 線 形 解 析 学                 | Non-Linear Analysis  | 2                               |    |    | 2  |                | 選択          |  |
|   | 生 体 材 料 工 学                 | Biomaterial Engineering                                    | 2                               |    |    | 2  |                | 選択          |  |
|   | 廃 棄 物 処 理 工 学               | Solid Waste Disposal Engineering                           | 2                               |    |    |    | 2              | 選択          |  |
|   | 水 環 境 工 学                   | Aquatic Environment Engineering                            | 2                               |    | 2  |    |                | 選択          |  |
|   | 材 料 強 度 学                   | Strength, Fracture and Fatigue of Materials                | 2                               | 2  |    |    |                | 選択          |  |
|   | 塑 性 加 工 学                   | Metal Forming Processes                                    | 2                               |    | 2  |    |                | 選択          |  |
|   | 流 体 力 学                     | Fluid Dynamics   | 2                               | 2  |    |    |                | 選択          |  |
|   | 熱 流 体 計 測                   | Physical Measurements in Thermo-Fluid Dynamics             | 2                               |    |    |    | 2              | 選択          |  |
|   | 熱 物 質 移 動 論                 | Transport Phenomena  | 2                               | 2  |    |    |                | 選択          |  |
|   | 混 相 流 工 学                   | Multiphase Flow Engineering                                | 2                               |    | 2  |    |                | 選択          |  |
|   | 固 体 力 学                     | Solid Mechanics  | 2                               | 2  |    |    |                | 選択          |  |
|   | 地 盤 工 学 特 論                 | Advanced Geotechnical Engineering                          | 2                               |    |    | 2  |                | 選択          |  |
|   | 構 造 工 学 特 論                 | Advanced Structural Engineering                            | 2                               |    |    | 2  |                | 選択          |  |
|   | 都 市 環 境 工 学                 | Urban Environmental engineering                            | 2                               |    |    | 2  |                | 選択          |  |
|   | 環 境 地 盤 工 学                 | Environmental Geotechnology                                | 2                               |    |    |    | 2              | 選択          |  |
| 交 通 シ ス テ ム 工 学   | Traffic System Engineering  | 2  |                                 | 2  |    |    | 選択             |             |  |
| コ ン ク リ ー ト 診 断 学   | Concrete Diagnostics        | 2  |                                 |    |    | 2  | 選択             |             |  |
| 造 形 デ ザ イ ン   | Modeling Design             | 2  | 2                               |    |    |    | 選択             |             |  |
| 都 市 地 域 解 析 論   | Urban and Regional Analysis | 2  |                                 |    |    | 2  | 選択             |             |  |
| 専 門 科 目 開 設 単 位 小 計                                       |                             | Subtotal of Offered Credits in Specialized Subjects        | 64                              | 18 | 15 | 15 | 16             |             |  |
| 全 科 目 開 設 単 位 合 計   |                             | Total of Offered Credits                                   | 91                              | 23 | 24 | 24 | 20             |             |  |

注1) 大学等で修得した単位は、30単位を限度として修得単位に加えることができる。

2) 他の専攻で開設されている選択科目で修得した単位は、8単位を限度として修得単位に加えることができる。



電気電子情報工学専攻 Electrical, Electronic and Information Engineering Major 令和3年度入学生から適用 Effective 2021

| 区分                                    | 授 業 科 目<br>Subjects            | 単位数<br>Credits   | 学年別配当 (単位数)<br>Credits Per year |    |    |    | 必修<br>選択<br>の別 | 備考<br>Notes |  |
|---------------------------------------|--------------------------------|--|---------------------------------|----|----|----|----------------|-------------|--|
|                                       |                                |  | 1年                              |    | 2年 |    |                |             |  |
|                                       |                                |  | 前期                              | 後期 | 前期 | 後期 |                |             |  |
| 一般科<br>General Education              | 歴史学特論                          | Special Lecture on History                                 | 2                               |    | 2  |    |                | 必修          |  |
|                                       | 英語コミュニケーション演習I                 | English Communication Exercise I                           | 1                               | 1  |    |    |                | 必修          |  |
|                                       | 英語コミュニケーション演習II                | English Communication Exercise II                          | 1                               |    | 1  |    |                | 選択          |  |
|                                       | 応用数学特論                         | Advanced Applied Mathematics                               | 2                               | 2  |    |    |                | 選択          |  |
|                                       | 物理学特論                          | Advanced Physics   | 2                               |    | 2  |    |                | 必修          |  |
|                                       | 身体運動の科学                        | Sports Science   | 2                               |    |    |    | 2              | 選択          |  |
| 一般科目開設単位小計                            |                                | Subtotal of Offered Credits in General Subjects            | 10                              | 3  | 5  | 0  | 2              |             |  |
| 共通専門科目<br>Common Specialized Subjects | 技術者倫理                          | Engineering Ethics   | 2                               |    |    | 2  |                | 必修          |  |
|                                       | 宇宙地球科学                         | Space and Earth Science                                    | 2                               |    |    | 2  |                | 必修          |  |
|                                       | 環境化学                           | Environmental Chemistry                                    | 2                               |    |    | 2  |                | 選択          |  |
|                                       | 社会技術概論                         | Social Technics  | 2                               |    | 2  |    |                | 必修          |  |
|                                       | プロジェクト演習                       | Project Exercise   | 1                               |    |    | 1  |                | 必修          |  |
|                                       | 知的財産論                          | Intellectual Property                                      | 2                               |    |    |    | 2              | 必修          |  |
|                                       | 農学概論                           | Introduction to Agriculture                                | 2                               | 2  |    |    |                | 選択          |  |
|                                       | 災害レジリエンス工学                     | Disaster Resilience Engineering                            | 2                               |    | 2  |    |                | 選択          |  |
| 経営デザイン                                | Management Design              | 2  |                                 |    | 2  |    | 選択             |             |  |
| 共通専門科目開設単位小計                          |                                | Subtotal of Offered Credits in Common Specialized Subjects | 17                              | 2  | 4  | 9  | 2              |             |  |
| 専門科目<br>Specialized Subjects          | 特別研究 I                         | Special Research I   | 8                               | 4  | 4  |    |                | 必修          |  |
|                                       | 特別研究 II                        | Special Research II  | 8                               |    |    | 4  | 4              | 必修          |  |
|                                       | プロジェクト実験                       | Project-Based Experiment                                   | 2                               | 2  |    |    |                | 必修          |  |
|                                       | つながり工学演習                       | Practice of Tsunagari Engineering                          | 1                               |    | 1  |    |                | 必修          |  |
|                                       | つながり工学                         | Bridging Engineering                                       | 2                               |    |    |    | 2              | 選択          |  |
|                                       | 実務実習                           | Practice Training  | 2                               | 2  |    |    |                | 選択          |  |
|                                       | システム数理工学                       | Dynamical Systems  | 2                               |    | 2  |    |                | 選択          |  |
|                                       | システム制御理論                       | Theory of System Control                                   | 2                               |    | 2  |    |                | 選択          |  |
|                                       | 信号処理論                          | Signal Processing  | 2                               | 2  |    |    |                | 選択          |  |
|                                       | 電子物性                           | Solid State Physics  | 2                               |    | 2  |    |                | 選択          |  |
|                                       | プラズマ工学                         | Plasma Engineering   | 2                               | 2  |    |    |                | 選択          |  |
|                                       | 情報セキュリティ                       | Information Security                                       | 2                               | 2  |    |    |                | 選択          |  |
|                                       | パターン認識                         | Pattern Recognition  | 2                               | 2  |    |    |                | 選択          |  |
|                                       | 数理論                            | Mathematical Logic   | 2                               |    | 2  |    |                | 選択          |  |
|                                       | パワーエレクトロニクス特論                  | Advanced Power Electronics                                 | 2                               |    |    | 2  |                | 選択          |  |
|                                       | 情報ネットワーク                       | Information Network  | 2                               |    | 2  |    |                | 選択          |  |
|                                       | 生体情報工学                         | Biological Information Engineering                         | 2                               |    |    | 2  |                | 選択          |  |
|                                       | 光画像工学                          | Optics and Image Engineering                               | 2                               |    |    |    | 2              | 選択          |  |
| アルゴリズム特論                              | Advanced Algorithms            | 2  |                                 |    | 2  |    | 選択             |             |  |
| コンピュータ制御論                             | Computer Control Theory        | 2  |                                 |    | 2  |    | 選択             |             |  |
| 形式手法                                  | Formal Methods                 | 2  |                                 |    | 2  |    | 選択             |             |  |
| コンピュータアーキテクチャ特論                       | Advanced Computer Architecture | 2  |                                 |    |    | 2  | 選択             |             |  |
| 専門科目開設単位小計                            |                                | Subtotal of Offered Credits in Specialized Subjects        | 55                              | 16 | 15 | 14 | 10             |             |  |
| 全科目開設単位合計                             |                                | Total of Offered Credits                                   | 82                              | 21 | 24 | 23 | 14             |             |  |

注1) 大学等で修得した単位は、30単位を限度として修得単位数に加えることができる。

2) 他の専攻で開設されている選択科目で修得した単位は、8単位を限度として修得単位に加えることができる。

### 大学院入学状況 Entrance to Graduate School

(令和3年3月修了者 March, 2021)

| 専攻 Department<br>大学院 University                                  | 平成28年度   |  |       | 平成29年度   |  |       | 平成30年度   |  |       | 令和元年度  |  |       | 令和2年度  |  |       |
|--|--|--|-------|--|--|-------|--|--|-------|--|--|-------|--|--|-------|
|  | 機械・環境システム工学専攻                                    | 電気電子情報工学専攻   | 計     | 機械・環境システム工学専攻                                    | 電気電子情報工学専攻   | 計     | 機械・環境システム工学専攻                                    | 電気電子情報工学専攻   | 計     | 機械・環境システム工学専攻                                    | 電気電子情報工学専攻   | 計     | 機械・環境システム工学専攻                                    | 電気電子情報工学専攻   | 計     |
|  | Mechanical and Environmental Systems Engineering | Electrical, Electronic and Information Engineering | Total | Mechanical and Environmental Systems Engineering | Electrical, Electronic and Information Engineering | Total | Mechanical and Environmental Systems Engineering | Electrical, Electronic and Information Engineering | Total | Mechanical and Environmental Systems Engineering | Electrical, Electronic and Information Engineering | Total | Mechanical and Environmental Systems Engineering | Electrical, Electronic and Information Engineering | Total |
| 北海道大学大学院 Hokkaido University                                     | 1  |  | 1     | 1  |  | 1     |  |  |       |  |  |       |  |  |       |
| 筑波大学大学院 University of Tsukuba                                    |  | 1  | 1     |  |  |       |  |  |       |  | 2  | 2     |  |  |       |
| 東京工業大学大学院 Tokyo Institute of Technology                          |  | 2  | 2     |  |  |       |  | 3  | 3     |  |  |       |  |  |       |
| 電気通信大学大学院 The University of Electro communications               |  |  |       |  |  |       |  | 1  | 1     |  | 1  | 1     |  |  |       |
| 横浜国立大学大学院 Yokohama National University                           | 1  |  | 1     |  |  |       |  |  |       |  |  |       |  |  |       |
| 長岡技術科学大学大学院 Nagaoka University of Technology                     |  |  |       | 1  |  | 1     | 1  |  | 1     |  |  |       |  |  |       |
| 北陸先端科学技術大学院大学 Japan Advanced Institute of Science and Technology |  |  |       |  |  |       |  |  |       |  |  |       |  |  |       |
| 豊橋技術科学大学大学院 Toyohashi University of Technology                   | 1  | 1  | 2     |  |  |       |  | 1  | 1     | 2  |  |       | 1  |  | 1     |
| 名古屋工業大学大学院 Nagoya Institute of Technology                        | 1  |  | 1     |  |  |       |  |  | 1     | 1  |  |       |  |  |       |
| 奈良先端科学技術大学院大学 Nara Institute of Science and Technology           |  |  |       |  | 2  | 2     |  |  |       |  | 1  | 1     |  | 1  | 1     |
| 九州大学大学院 Kyushu University  | 4  | 2  | 6     | 1  | 3  | 4     | 3  | 2  | 5     | 5  | 1  | 6     | 3  | 1  | 4     |
| 九州工業大学大学院 Kyushu Institute of Technology                         |  |  |       |  | 2  | 2     |  | 4  | 4     |  | 1  | 1     |  | 1  | 1     |
| 熊本大学大学院 Kumamoto University                                      | 1  |  | 1     |  |  |       | 1  |  | 1     |  |  |       |  |  |       |
| 宮崎大学大学院 University of Miyazaki                                   | 1  |  | 1     |  |  |       |  |  |       |  |  |       |  |  |       |
| 計 Total  | 10   | 6  | 16    | 3  | 7  | 10    | 6  | 12   | 18    | 5  | 6  | 11    | 4  | 3  | 7     |

※過年度生は含まない without deferment students

### 就職先一覧 (専攻科) Places of Employment (Advanced Course)

(令和3年3月修了者 March, 2021)

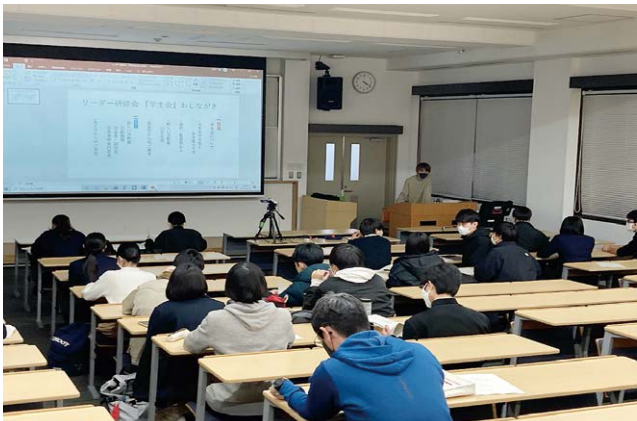
| 就職先 企業名            | H28年度卒 |    | H29年度卒 |    | H30年度卒 |    | H31(R1)年度卒 |    | R2年度卒 |    | 就職先 企業名                 | H28年度卒 |    | H29年度卒 |    | H30年度卒 |    | H31(R1)年度卒 |    | R2年度卒 |    |
|--------------------|--------|----|--------|----|--------|----|------------|----|-------|----|-------------------------|--------|----|--------|----|--------|----|------------|----|-------|----|
|                    | MC     | ES | MC     | ES | MC     | ES | MC         | ES | MC    | ES |                         | MC     | ES | MC     | ES | MC     | ES | MC         | ES | MC    | ES |
| ㈱アーネット             |        | 1  |        |    |        |    |            |    |       |    | D I C㈱                  |        |    | 1      |    |        |    |            |    |       |    |
| 旭化成㈱               |        | 1  |        |    |        |    |            |    |       |    | ㈱テクノプロ                  |        | 1  |        |    |        |    |            |    |       |    |
| ㈱アドバンテスト           |        | 1  |        | 1  |        |    |            |    |       |    | 東急建設㈱                   |        |    |        | 1  |        |    |            |    |       |    |
| 白杵市                | 1      |    |        |    |        |    |            |    |       |    | 東京エレクトロン㈱               |        |    |        |    |        |    | 1          |    |       |    |
| 宇部興産㈱              | 1      |    |        |    | 1      |    |            |    |       |    | ㈱西島製作所                  | 1      |    |        |    |        |    |            |    |       | 1  |
| ANAベースメンテナンステクニクス㈱ |        |    | 1      |    |        |    |            |    |       |    | 国立大学法人 長岡技術科学大学         |        |    | 1      |    |        |    |            |    |       |    |
| NTN㈱               |        |    |        |    |        |    |            |    |       |    | 西日本コンサルタント㈱             |        |    |        | 1  |        | 1  |            |    |       |    |
| ㈱NTTデータSBC         |        |    |        |    |        |    |            |    |       |    | ㈱日建コンサルタント              |        | 1  |        |    |        |    |            |    |       | 1  |
| N T T インフラネット㈱     | 1      |    |        |    |        |    |            |    |       |    | 日鉄エンジニアリング㈱             | 1      |    |        |    |        |    |            |    |       |    |
| ENEOS㈱             |        |    |        |    |        |    |            |    |       |    | 日東電工㈱                   |        |    |        |    |        |    |            |    |       | 1  |
| 大分キャノン㈱            |        |    | 2      |    |        |    |            | 1  |       |    | 日本鉄塔工業㈱                 |        |    |        |    |        |    |            |    |       | 1  |
| 大分県                | 1      |    | 1      |    | 2      |    | 2          | 1  |       |    | ㈱日本ビーエス                 |        |    |        |    |        |    | 1          |    |       |    |
| 大分市                | 1      |    | 1      |    | 1      |    | 1          |    |       |    | ㈱Hacubu                 |        |    |        |    |        |    |            |    | 1     |    |
| 大阪ガス㈱              |        | 1  |        |    |        |    |            |    |       |    | パナソニック㈱アプライアンス社         |        | 1  |        |    |        |    |            |    |       |    |
| ㈱オリエンタルコンサルタンツ     |        |    |        |    |        |    | 1          |    |       |    | パナソニック㈱コネクテッドソリューションズ社  |        |    |        |    |        | 1  |            |    |       |    |
| ㈱カシマジ              | 1      |    |        |    |        |    |            |    |       |    | パナソニックシステムソリューションズジャパン㈱ |        |    |        |    | 1      |    |            |    | 1     |    |
| 九州建設コンサルタント㈱       |        |    | 1      |    |        |    |            |    |       |    | ㈱日立産業制御ソリューションズ         |        | 1  |        |    |        |    |            |    |       |    |
| ㈱京製メック             |        |    | 1      |    |        |    |            |    |       |    | ㈱日立情報通信エンジニアリング         |        |    |        |    |        |    |            |    |       |    |
| ㈱協和エクシオ            |        |    |        | 1  |        |    |            |    |       |    | ㈱日立製作所                  |        |    |        |    |        |    |            |    |       |    |
| 佐伯市                |        |    | 2      |    |        |    |            |    |       |    | ㈱ファインディックス              |        |    |        |    |        |    |            |    |       | 1  |
| サントリースピリッツ㈱        |        |    |        |    |        |    |            |    | 1     |    | ファナック㈱                  |        |    |        |    |        |    |            |    |       | 1  |
| サンリツオートメイション㈱      |        |    |        |    |        |    |            |    |       |    | 富士通㈱                    |        |    |        |    |        |    |            |    |       | 1  |
| ㈱資生堂               |        |    | 1      |    |        |    |            |    |       |    | 別府市                     |        |    |        | 1  |        |    |            |    |       |    |
| 昭和電工㈱大分コンビナート      |        |    |        |    |        |    | 1          |    |       |    | 三菱電機㈱通信機製作所             |        |    |        |    |        |    |            |    |       | 1  |
| 住友化学㈱              |        |    |        |    |        |    | 1          |    |       |    | ㈱モビテック                  |        |    | 1      |    |        |    |            |    |       |    |
| 住友電気工業㈱            |        |    |        | 1  |        |    |            |    |       |    | ㈱安川電機                   |        |    |        |    | 1      |    |            |    |       | 1  |
| ダイキンエアテクノ㈱         |        |    |        |    |        |    |            |    | 1     |    | ㈱横河ブリッジ                 |        |    |        |    |        |    |            |    |       | 1  |
| 太平洋セメント㈱           |        |    |        |    |        |    | 1          |    |       |    | リコージャパン㈱                |        | 1  | 1      |    |        |    |            |    |       |    |
| 竹田設計工業㈱            |        |    | 1      |    |        |    |            |    |       |    | レイズネクススト㈱               |        |    |        |    |        |    |            |    |       | 1  |
| 就職計                | 8      | 7  | 12     | 8  | 8      | 2  | 11         | 6  | 10    | 4  |                         |        |    |        |    |        |    |            |    |       |    |

MC : 機械・環境システム工学専攻 ES : 電気電子情報工学専攻

## 紹介

学生会は、大分高専学生全員をもって構成され学校の指導のもとに学生の自発的な活動を通じてその人間形成を助長し、高専教育の目的達成のため、次の目標を立て活躍している。

- 1 学生生活を楽しく、豊かで規律正しいものにし、よい校風をつくる。
- 2 健全な趣味と豊かな教養を養い、個性の伸長を図る。
- 3 心身を錬磨し、余暇を活用する。
- 4 学校生活における集団の活動に積極的に参加し、自主性を育てるとともに親和協力 の精神を養う。
- 5 学校生活において、自治的能力を養い、もって民主的 社会人としての資質を向上させる。



▲学生会（クラブリーダー研修）

## Introduction

The Student Council is comprised of all the students of Oita National College of Technology. It acts on its own initiative under the guidance of the college authorities in order to help its members form strong character and attain their educational goals. Its objectives are as follows:

1. To make college life enjoyable, productive and orderly so as to establish a good school spirit.
2. To help cultivate taste and culture, and develop strong personalities.
3. To help develop a healthy mind and body through recreational or club activities.
4. To promote campus activities that will foster a spirit of friendliness, cooperation and independence.
5. To help develop self-governing ability to better contribute to a democratic society.



▲足踏みミシンボランティア活動



▲体育祭



▲ロボットコンテスト

組織図 Organization Chart



▲クラブ紹介

- 学寮は「明野寮」と呼ばれています。
- 学校の前の道路を隔てたところにあり、通学に時間がかかりません。
- 女子寮1棟と男子寮4棟から成っています。
- 新型コロナウイルス感染症対策で1人1部屋を基本としています。
- 食堂やお風呂はタイムシェアしています。
- エアコンを完備し、快適に過ごせます。
- 食費は1日3食1,100円。
- 毎月の寄宿費は800円（1人室）、700円（2人室）、管理費は8,000円です。
- 教員と学生寮指導員が宿日直し、寮内の生活や学習に関して指導を行っています。
- 女子寮には寮母さんもいます。
- 女子寮は警備会社と契約し、24時間オートロックです。
- 門限は新型コロナウイルス感染症対策で20時であり、点呼で在室を確認します。
- 寮生の自治組織が中心となって運営しています。



▲食堂 Dining Hall



▲明野寮は太陽熱給湯システムを導入しています。毎日快適な入浴タイムを楽しめることはもちろんですが、灯油代を節約し、CO<sub>2</sub>削減に努めています。

*Akeno-ryo has installed a solar hot water supply system. Residents can enjoy a warm, comfortable bath, all while cutting fuel costs and reducing CO<sub>2</sub> emissions as well.*



▲学寮風景 Hall 5 is placed on the eastern side of the premises.

## Why not start living on your own in Japan?

The National Institute of Technology, Oita College has their own dormitory, called Akeno-ryo, and is available to any student who applies for boarding. Supervising faculty are assigned to and manage each dorm, and students are provided three full meals every day. The cafeteria staff have nutritionist qualifications, and are able to cater when necessary and upon request to any dietary restrictions. A separate kitchen for exchange students is also available, specifically for storing and cooking Halal food.

The Akeno-ryo dormitory is located right across the street from the college and access is quick and easy from campus. Dorm 1 is specifically for female students and the others (2-5) are for male students, based on their grade. Rooms are usually shared with another student, and some senior students (usually 5th grade and above) are able to stay in individual rooms if available. All rooms have an air conditioner as well as multiple washing machines and driers on each floor for free use (laundry supplies such as detergent and fabric softener are not provided).

If at any time during your stay at the dorm there is an issue of concern, please feel free to speak to the dormitory office staff that are available 24/7. Monthly accommodation fees include meals and utilities in one lump sum. Any new student at the college is usually granted a room when requested, but in the case of low vacancy, priority will be given to those who's home residence is further from the college.

## How to Apply for Accommodation

Any first-year student who applies will normally be allocated accommodation in the dormitory. For further information, please contact the Accommodation Office by phone, fax or email.

Phone : +81 (0) 97 552 6482

Fax : +81 (0) 97 552 6484

Email : seikatsu@oita-ct.ac.jp

## 学生入寮状況 Numbers of Akeno-ryo Students

(令和3年5月1日現在 As of May 1, 2021)

| 学年 Year             | 寮別 Hall | 1寮 1 | 2寮 2 | 3寮 3 | 4寮 4 | 5寮 5 | 計 Total |
|---------------------|---------|------|------|------|------|------|---------|
| 1年 1st              |         | 9    | 25   | 0    | 0    | 0    | 34      |
| 2年 2nd              |         | 5    | 8    | 22   | 6    | 0    | 41      |
| 3年 3rd              |         | 11   | 0    | 0    | 27   | 2    | 40      |
| 4年 4th              |         | 10   | 3    | 3    | 3    | 23   | 42      |
| 5年 5th              |         | 8    | 3    | 3    | 3    | 16   | 33      |
| 専攻科 Advanced Course |         | 0    | 0    | 0    | 0    | 8    | 8       |
| 計 Total             |         | 43   | 39   | 28   | 39   | 49   | 198     |
| 収容定員 Capacity       |         | 60   | 65   | 50   | 72   | 53   | 300     |



▲図書館 Library Building

## 1 利用者 Users

・学生 ・教職員 ・一般市民

Our resources are available to students, staff, and citizen members.

## 2 利用範囲 Facilities available

### 学生/教職員

- ・館内設備全般
- ・図書館WEBサービス（電子ジャーナル等）

### 一般市民

- ・1階設備全般（開架書庫等）

Students and staff can access the whole library resources plus online services such as electronic journals. Citizen members have a limited access to the resources on the first floor.

## 3 貸出冊数・期間 Loan quotas and periods

学 生 ・ 5冊 ・ 1週間

教職員 ・ 10冊 ・ 4週間

一般市民（要利用者申請） ・ 5冊 ・ 2週間

Students can borrow 5 books for a week at a time, staff 10 books for 4 weeks, and citizen members 5 books for two weeks. Citizens need to apply for membership at the Reception Desk.

## 4 館内構成 Facility organization

### 1階 Floor1

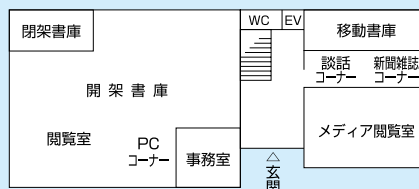
- ・事務室 ・受付カウンター
- ・閲覧室（要静粛） 読書机15台、自習机3台
- ・パソコンコーナー
  - 検索用パソコン2台（図書検索用）
  - 利用者用パソコン10台（レポート作成、インターネットの利用等）
  - 視聴覚資料

2階



館内案内図 Floor Layout

1階



- ・メディア閲覧室（談話可）  
テーブル12台
- ・新聞/雑誌コーナー  
新聞：13紙（英字新聞3紙）、雑誌：36タイトル
- ・開架書庫 29.8千冊  
(0総記 1哲学 2歴史 3社会科学 4自然科学 5技術 6産業 7芸術 8言語 9文学 の順に並んでいます)
- ・閉架書庫 49.0千冊  
(1階 自然科学, 2階 文学, 3階 技術, 産業, 芸術, 言語, 4階 総記, 哲学, 歴史, 社会科学, 洋書)を配架しています
- ・その他（研究室等） 5.7千冊
- ・女子トイレ ・障がい者用トイレ
- ・エレベータ ・図書返却ポスト（玄関前）

Entering the building, you will find the Reading Room on the left and the Media Room on the right. The space adjacent to the Media Room is for newspapers and magazines. The Reading Room has 18 desks for readers, 2 PCs for book search and 10 for Internet browsing and data processing. 29,800 books are available on the open shelves, 49,000 stored on the closed shelves, and 5,700 are loaned to the faculty for extra long periods. Audiovisual materials are also available. The Media Room with 12 tables is for group study making use of the Internet. There is a book return box at the front door.



▲閲覧室 Reading Room

## 2階 Floor2

- ・総合メディア教室
- ・情報演習室1
- ・情報演習室2
- ・情報教育ゼミナール室
- ・サーバ室
- ・男子トイレ
- ・エレベータ

Information technology is taught on the second floor in Comprehensive Media Room, Information Laboratories 1 & 2, and Seminar Room for Information Education.



▲総合メディア教室 Comprehensive Media Room

## 5 障がい者用設備 (補助が必要な場合は受付にお知らせください)

Facilities for the Disabled (Ask for help at the reception.)

### 1階 Floor1

- ・玄関前駐車スペース
- ・車椅子用スロープ (玄関・館内)
- ・車椅子用書架スペース
- ・障がい者用トイレ
- ・エレベータ

Cars can be parked in front of the entrance. There are wheelchair ramps in and out of the building. The aisles between shelves are wide enough for two wheelchairs to pass. There is a toilet for disabled people on the first floor. You can go upstairs by elevator.

## 6 開館時間 Opening Hours

- ・授業期間
  - 平日 9:00~20:00
  - 土曜日 10:00~17:00
  - 日曜日 閉館
  - 祝日 閉館
- ・休業期間 (夏季・冬季・春季)
  - 平日 9:00~17:00
  - 土曜日 閉館
  - 日曜日 閉館
  - 祝日 閉館
  - 夏季一斉休業 閉館
  - 12月28日~1月4日 閉館

### Regular session periods

Monday to Friday 9:00-20:00

Saturday 10:00-17:00

Closed on Sundays and holidays except during examination periods.

### Summer, winter and spring vacations

Monday to Friday 9:00-17:00

Closed on weekends and holidays, and for the following periods:

Summer closure

December 28-January 4

## 7 サービス Services offered

- ・蔵書貸出 (図書館所蔵の資料が貸出できます)
- ・蔵書検索 (パソコンで図書館所蔵の資料が検索できます)
- ・横断検索 (パソコンで県内の図書館所蔵の資料が検索できます)
- ・WEBサービス (電子ジャーナル、2次データベース等が利用できます)  
<http://onct.oita-ct.ac.jp/library/campus/kensaku.html>
- ・レファレンス (資料を探すお手伝いをします)
- ・パソコン利用 (レポート作成やインターネットの利用ができます)

You can take out resources with permission, search for resources owned not only by our library but also by other libraries in the prefecture, or utilize electronic journals and databases. We are ready to help your search. You can work on your papers on our PCs and browse through the Internet.

## 8 刊行物 Publications

- ・「図書館報」
- ・「もさく」
- ・「図書館だより」
- ・「大分高専紀要」

## 9 開催行事 Events

- ・読書会
- ・読書感想文コンクール表彰
- ・貸出上位者表彰
- ・ブックハンティング

## 10 学生図書委員会 The Student Librarian Committee

各学級2名の図書委員で構成され、図書館行事や刊行物の制作に主体的に関わっています。学生の希望書籍や雑誌を調査し図書購入に反映しています。新規購入図書の紹介や図書館利用の啓蒙活動を全学級に展開しています。

## 11 意見箱の設置等 Suggestion Box

学生からの要望事項を汲み取り、改善するため、館内に意見箱を設置しています。また、購入してほしい学生用図書のリクエストも受け付けています。

We look forward to your feedback and comments on our services. The box is placed in the Reading Room.

### 問い合わせ

For further information, please contact us at:

- ・電話 (Phone): 097-552-6084
- ・FAX 097-552-6786
- ・電子メール Email: tosho@oita-ct.ac.jp
- ・住所 〒870-0152 大分市大字牧1666番地  
Address: 1666 Maki, Oita-shi, Oita 870-0152
- ・図書館ウェブサイト Library website  
URL: [http://onct.oita-ct.ac.jp/library/lib\\_index.html](http://onct.oita-ct.ac.jp/library/lib_index.html)

## 1 沿革

本センターは、1974年に「電子計算機室」として設立され、全学科における情報処理教育の場として利用されてきました。1997年に「総合情報センター」に改組され、全学科の情報処理教育を中心とした実験や実習など本校カリキュラムの実践に加え、学生及び教職員の課外活動、さらに公開講座の開催など、本センターは多岐にわたって利用されています。利用者の増加と高度情報化社会の進展に対応すべく、2009年には演習室を図書館の2階へ移設し、2012年および2017年の3月にシステムを更新しました。

## 2 センターの機能

本センターでは、同一の環境提供とコンピュータネットワークの安全性の確保のために以下のようなシステムを構築しています。

- ・自動復旧システムを用いて、使用後にシステムを初期化しています。
- ・ファイヤウォールを用いて、外部からの不正侵入を防止しています。
- ・Webフィルタを用いて、教育上好ましくないサイトへのアクセスを制限しています。
- ・システムのセキュリティを向上させるため、グループポリシーを導入しファイルへのアクセス制限を各ユーザに行っています。

## 3 設備仕様 Resources

- 情報演習室1 Information Practice Room 1  
コンピュータ47台 (47computers),  
プリンタ2台 (2printers)
- 情報演習室2 Information Practice Room 2  
コンピュータ55台 (55computers),  
プリンタ2台 (2printers)
- ◆コンピュータの仕様 Specification  
23.8インチ液晶一体型 (23"LCD all-in-one)  
CPU : intel Core i5 3.2GHz  
OS : Windows10 CentOS (Linux)  
※デュアルブート  
メモリ : 8GB

## 1 History

The Center, initially called the Computer Center, was founded in 1974 for information processing education. In 1997, it was reorganized into the Center for Information Technology and has been utilized not only for teaching information-processing skills through experiments and practices, but also for extracurricular activities, and extension programs. In 2009, the practice rooms were relocated to the second floor of the Library to meet the demands from an increasing number of users and the progress in information technology. All computers were renewed in March 2012 and 2017.

## 2 Features

To build a secure computer network and provide students with equal opportunity, our computer systems rely on the following policies:

- Computers are initialized by an automatic restoration system.
- Computers are protected by a firewall against external invasion from viruses and hackers.
- Access to educationally harmful web sites is restricted by a web-filtering system.
- Access to other users' files is restricted to maintain the security of the network.



▲情報演習室1 Information Practice Room 1



▲情報演習室2 Information Practice Room 2



## 1 地域社会貢献活動の目的及び基本方針

(目的)

本校における地域社会貢献活動は、本校が有する教育研究機能及びその成果を広く地域社会に提供し、地域社会の発展に貢献することを目的とする。

(基本方針)

地域社会貢献活動は、本校の目的、関係法令に則り、地域社会の発展に貢献する活動、地域社会の人々に学習等の機会を提供する活動を行うものとする。

## 2 概要

本センターは、従来の実習工場と共同教育研究センターを、工業技術に関する教育と研究のための学内共同利用施設に統合し、平成13年度に総合教育研究センターとして発足しました。平成18年度には地域との連携交流をさらに促進するため、名称を地域連携交流センターと改称しました。

さらに、平成29年度には、これまでの産学官連携活動を強化して新たに地域共創を展開するため、地域連携交流センターと環境科学技術センターを改組し、地域共創テクノセンターとして生まれ変わりました。

地域共創テクノセンターでは、連携協定を締結している大分県が掲げている「安心・活力・発展プラン」を基に「南海トラフ」、「温泉県おおいた」、「豊の国共創」の3つのキーワードを掲げて、「安心部門」、「活力部門」、「発展部門」に加え、これまで活動を行ってきた理科教育支援を含む「知力向上部門」の4部門を設け、本校の全教員がいずれかの部門に所属することにより、学科を越えた連携研究を行います。

## 1 Purpose and basic policy of social contribution

Purpose

The purpose of social contributions of our school is to contribute to the development of the local community, providing educations and research results widely to the local community.

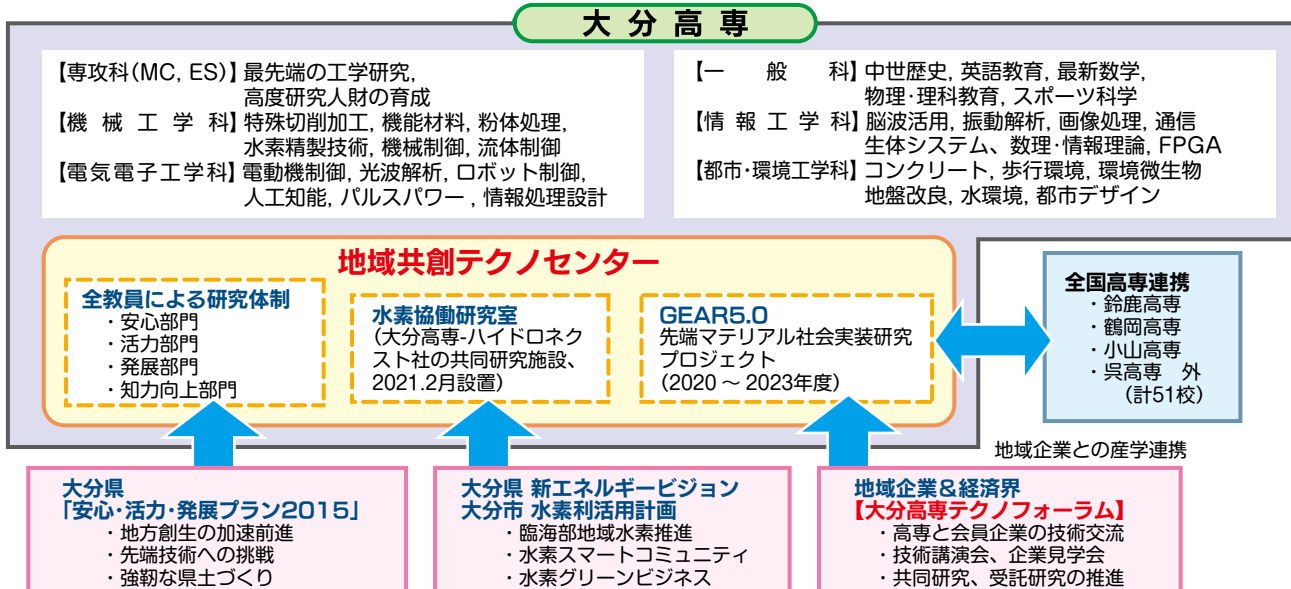
Basic Policy

Social contributions shall be conducted by activities for the local community development, and activities for providing learning opportunities to local people in accordance with the purpose and related laws and regulations.

## 2 Overview

In 2001, the Joint Education and Research Center and the Training Factory were reorganized into the Comprehensive Center for Education and Research, a facility shared across the departments for education and research in technology. In 2006, it was renamed the Regional Alliance and Exchange Center to promote collaborative interaction with businesses in the region. In addition, 2017, this center has developed as a community collaboration Technological Center which has the faculties of both Regional Alliance and Exchange Center and environment science technical center.

This Community Collaboration Technological Center is made up of 4 groups. Safety, Vitality, Development and Intellectual improvement. These titles are based on Oita Prefecture's features, such as the Nankai Trough, hot springs, and regional cooperation. To help with this, each teacher is a member of one of the 4 groups, and work together in research and development of that field.

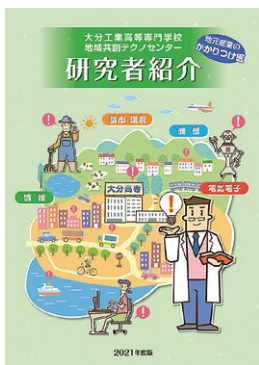


### 3 活動内容

- 共同研究及び受託研究の受け入れ及び技術相談
- 技術講習会・講演会及び小学生から社会人までを対象とした公開講座の実施
- 理科教育を通じた地域教育連携「科学と遊ぼう！」の実施
- 「大分高専テクノフォーラム」との連携による技術講演会の実施
- コンクリート受託試験の実施（大分県指定試験場）

### 3 Activities

- Joint or funded research projects and technological consultation services.
- Technical workshops/lectures and extension programs for wide age group.
- Scientific experiments called "Let's Play with Science!" to promote close ties with the local community through science education.
- Technological lectures in cooperation with the Oita Kosen Techno Forum.
- Concrete trust examination



▲オンライン実験  
Online experiment



▲大分高専テクノフォーラム  
アカデミックラボツアー・交流・座談会  
Academic laboratory tour, interchange and discussion



▲コンクリート受託試験  
Concrete trust examination

◀研究者紹介  
Introduction of researchers

### 4 施設

本センター所掌の施設として、共同教育研究棟、共同プロジェクト研究スペース及びICT分析・計測実験室などがあり、各教員の研究等に利用されています。

また、学内の利用に止まらず、地域社会とも密接な連携をとりながら公開講座や共同研究を通して地場企業の人材育成も目指しています。

### 4 Facility

The Center is comprised of the Joint Education and Research Center, Joint Project and Research Space, and the ICT Analysis and Measurement Laboratory.

These are not only used for research by the faculty, but also provide local companies with opportunities for human resource development by closely collaborating with the community through extension courses and joint research.



◀共同プロジェクト研究スペース  
Joint Project and Research Space

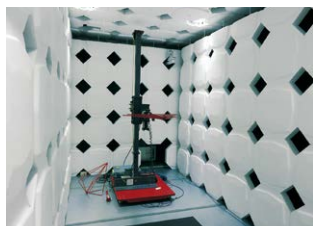


▶共同教育研究棟▶  
Joint Education and Research Center

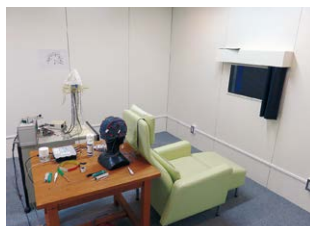
### 5 導入装置 Introduction Device



▲電界放出形走査電子顕微鏡  
(EDS/WDS/EBSD付)  
Field Emission Scanning Electron Microscope  
(equipped with EDS/WDS/EBSD)



▲電波暗室  
Anechoic Chamber



▲電磁・静電シールド情報実験室  
Electromagnetic shield room



▲高速液体クロマトグラフ  
High Performance Liquid Chromatography

## 本校における研究活動の目的及び基本方針に関する基本事項

### (目的)

本校における研究活動は、本校の教育内容を学術の進展に即応させるとともに、研究の成果を広く社会に還元し、もって社会の発展に貢献することを目的とする。

### (基本方針)

本校教職員は研究活動を行うにあたり、研究者倫理及び関係法令を遵守するとともに、教育・研究水準の向上、並びに教職員の研究能力の向上に努めるものとする。

## Research Mission and Policy

### Research Mission

Research activities at the college are conducted for the benefit of growing society with the curriculum content continually updated in accordance with development of academic fields and the insights gained in the research widely shared for the common good.

### Basic Policy

All the academic staff are dedicated to improving educational and research standards along with their research skills, while complying with existing research ethics and all applicable laws and regulations.

## 科学研究費補助金（令和2年度） Grants-in-Aid for Scientific Research (2020)

(単位：円)

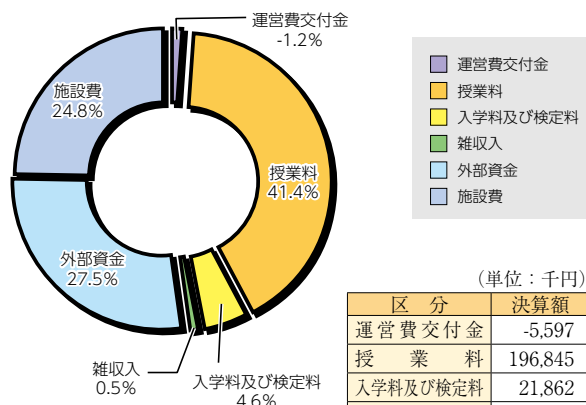
| 研究種目 Category                                    | 件数 Cases | 金額 Amount |
|--|----------|-----------|
| 基盤研究（B） Grant-in-Aid for Scientific Research (B) | 1        | 6,110,000 |
| 基盤研究（C） Grant-in-Aid for Scientific Research (C) | 8        | 9,178,000 |
| 若手研究 Grant-in-Aid for Early-Career Scientists    | 1        | 1,950,000 |
| 奨励研究 Grant-in-Aid for Encouragement Scientists   | 1        | 460,000   |

## 外部資金の導入（令和2年度） Acceptance of External Funds (2020)

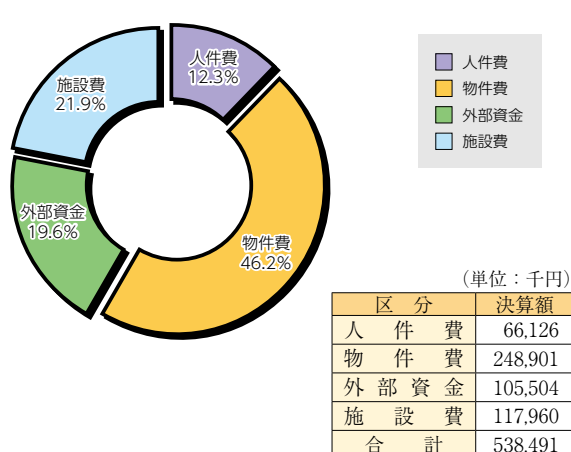
(単位：円)

| 研究種目 Category                                      | 件数 Cases | 金額 Amount  |
|--|----------|------------|
| 民間等との共同研究 Joint research, Such as a Private Sector | 18       | 14,469,200 |
| 受託研究 Trust Research Cost                           | 1        | 31,770,000 |
| 受託事業 Trust Project                                 | 0        | 0          |
| 受託試験 Trust Examinations                            | 431      | 2,320,330  |
| 寄附金 Scholarship Contribution Money                 | 23       | 14,127,000 |
| 補助金 Subsidy  | 4        | 64,145,461 |
| その他助成金 Other Research Grants                       | 2        | 2,770,000  |

## 収入決算額



## 支出決算額



## 外国人留学生

本校では、昭和59年から文部省（現文部科学省）を通して国費留学生及びマレーシア政府派遣留学生を受け入れています。

これまでに受け入れた留学生は、令和3年度受け入れ留学生2人を含めて計59名になっています。

現在、在籍している留学生は6名で、その国籍はカンボジア、マレーシア、モンゴルとインドネシアです。



▲留学生送別交流会 Farewell party for international students

## Foreign Students

Since 1984, we have received students from other countries on Japanese or Malaysian government scholarships. We have had 59 overseas students so far.

There are now 6 students from Cambodia, Malaysia and Mongolia and Indonesia studying with us.



▲ニュージーランド短期語学研修  
Short-stay Program for English Language Training in New Zealand

## ニュージーランド短期語学研修

平成30年度から、ニュージーランド・クライストチャーチ工科大学ティマルキャンパスでの約2週間にわたる短期語学研修プログラムを開始しました。

初年度には、本科1年生から専攻科1年生までの16名が参加し、語学研修に加え、現地小学校や文化施設の訪問、ホームステイを通して未知の異国文化を実際に肌で感じ取る経験を得ることができました。

## Short-stay Program for English Language Training in New Zealand

Oita Kosen established a two-week stay program at the Timaru Campus of Ara Institute of Canterbury in New Zealand in 2019. The program is aimed to improve Kosen students' English communication abilities.

In its first year, 16 students joined the program. Other than learning real-life English on campus, they gained valuable cross-cultural experience not only of living with NZ families but also of visiting a variety of cultural facilities such as museums and local schools.

## 国別受け入れ留学生の内訳（昭和59年以降） Number of Foreign Students (Since 1984)

| 区 分<br>Department                                | 1984 | 1985 | 1986 | 1987       | 1988 | 1989 | 1993       | 1994       | 1995 | 1996       | 1997       | 1998 | 1999 | 2000 | 2001 | 2002 | 2003 | 2004       | 2005 | 2006 | 2008 | 2009 | 2010 | 2011 | 2012 | 2013 | 2014 | 2015 | 2016 | 2017 | 2018 | 2019 | 2020 | 2021 | 計<br>Total |
|--|------|------|------|------------|------|------|------------|------------|------|------------|------------|------|------|------|------|------|------|------------|------|------|------|------|------|------|------|------|------|------|------|------|------|------|------|------|------------|
| 機械工学科<br>Mechanical Engineering                  |      |      | MY2  | MY1<br>ID1 |      |      | MY1<br>KR1 |            | MY2  |            |            |      | MY1  |      |      |      | MY1  |            |      |      |      |      | MY2  |      |      |      | MY1  |      |      |      |      | ID1  | MY1  | 16   |            |
| 電気電子工学科<br>Electrical and Electronic Engineering | MY2  |      |      |            | MY2  | BD1  | MY1<br>VN1 |            |      | BD1<br>BR1 |            |      |      | LK1  |      |      | VN1  |            |      |      |      |      |      |      | MN1  | MN1  | KA1  |      |      |      |      | KA1  | MN1  | 18   |            |
| 情報工学科<br>Information Engineering                 |      |      |      |            |      |      |            | MY1<br>PH1 |      |            | MY1<br>TH1 |      |      |      | ID1  |      |      | BD1<br>MY1 |      |      | MN1  |      | BN1  | IN1  |      |      | ID1  |      |      | MN1  |      | MY1  |      | 13   |            |
| 都市環境工学科<br>Civil and Environmental Engineering   |      | MY2  |      |            |      |      |            |            |      | MN1<br>VN1 |            | MM1  |      |      |      | KA1  |      | MY1        | KA1  |      |      |      |      |      |      | TH1  | MY1  |      | KA1  |      | MY1  |      |      | 12   |            |
| 計 Total  | 2    | 2    | 2    | 2          | 2    | 1    | 4          | 2          | 4    | 2          | 2          | 1    | 1    | 1    | 1    | 1    | 2    | 3          | 2    | 1    | 1    | 2    | 1    | 2    | 1    | 2    | 2    | 1    | 1    | 1    | 1    | 2    | 2    | 2    | 59         |

BD：バングラデシュ (Bangladesh), BN：ブルネイ (Brunei), BR：ブラジル (Brazil), ID：インドネシア (Indonesia), IN：インド (India), KA：カンボジア (Cambodia), KR：韓国 (South Korea), LK：スリランカ (Sri Lanka), MM：ミャンマー (Myanmar), MN：モンゴル (Mongolia), MY：マレーシア (Malaysia), PH：フィリピン (the Philippines), TH：タイ (Thailand), VN：ベトナム (Vietnam)



# 学期・学年暦

Academic Calendar

## 1 学期 Academic Year

|                 |   |                |
|-----------------|---|----------------|
| 前               | 期 | 4月1日から9月30日まで  |
| First Semester  |   | Apr.1-Sep.30   |
| 後               | 期 | 10月1日から3月31日まで |
| Second Semester |   | Oct.1-Mar.31   |

## 3 定期試験時間割 Examination Hours

|   |   |   |               |
|---|---|---|---------------|
| S | H | R | 8:40 ~ 8:50   |
| 1 | 限 | 目 | 9:00 ~ 10:30  |
| 2 | 限 | 目 | 10:40 ~ 12:10 |
| 3 | 限 | 目 | 13:00 ~ 14:30 |
| 4 | 限 | 目 | 14:40 ~ 16:10 |

## 2 授業時間割 School Hours

|   |   |   |               |
|---|---|---|---------------|
| S | H | R | 8:40 ~ 8:50   |
| 1 | 限 | 目 | 8:50 ~ 10:20  |
| 2 | 限 | 目 | 10:30 ~ 12:00 |
| 3 | 限 | 目 | 13:00 ~ 14:30 |
| 4 | 限 | 目 | 14:40 ~ 16:10 |
| 5 | 限 | 目 | 16:20 ~ 17:50 |

## 4 学年暦 Annual Events

|              |  |   |
|--------------|--|---|
| 4月 April     | 入学式・編入学・入寮式<br>始業式<br>新入生オリエンテーション（1年生）<br>定期健康診断<br>開校記念日                                 | Entrance Ceremony<br>Opening Ceremony<br>Orientation for new students<br>Physical Checkup<br>Foundation Day   |
| 5月 May       | 保護者授業参観<br>後援会総会<br>球技大会<br>専攻科入学者推薦選抜試験<br>学生会総会  | Class observation day<br>General Assembly of the Supporter's Association<br>Intramural Games<br>Entrance Examination on the recommendation to the advanced courses<br>Student Council General Meeting   |
| 6月 June      | 前期中間試験<br>専攻科入学者選抜学力検査   | Midterm Examination<br>General Entrance Examination to the Advanced Courses   |
| 7月 July      | 九州沖縄地区高専体育大会<br>九州地区高専少林寺拳法大会<br>九州沖縄地区高専弓道大会<br>前期末試験                                     | Intercollegiate Athletic Meet in Kyushu Okinawa District<br>Contest of Shorinji Kempo in Kyushu District<br>Competition of kyudo for Kosen-Colleges in Kyushu Okinawa District<br>End-of-Term Examination   |
| 8月 August    | 校外実習（4年生）<br>実務実習（専攻科1年）<br>全国高専体育大会<br>全国高専将棋大会   | Factory Training (Fourth-Year Students)<br>Practical Training (First Year Advanced Course)<br>All-Japan Intercollegiate Athletic<br>All-Japan Competition of Shogi (Japanese chess)   |
| 9月 September | オープンキャンパス<br>研修旅行（4年生）<br>校外研修（3年生）<br>教養旅行（2年生）   | Open Campus<br>Study Tour (Fourth-Year Students)<br>Third-Year Excursion<br>Educational Excursion (Second-Year Students)  |
| 10月 October  | 九州沖縄地区高専英語弁論大会<br>体育祭<br>高専祭<br>寮生リーダー研修<br>全国高専プログラミングコンテスト<br>高専ロボットコンテスト九州大会            | Meet English Speech Contest in Kyushu Okinawa District<br>Athletic Meet<br>Kosen Festival<br>Akeno-ryo Leaders' Training Camp<br>National college of Technology Programming contest<br>Robot Contest in Kyushu District   |
| 11月 November | 音楽祭<br>保護者会<br>学生会選挙<br>編入学試験<br>九州沖縄地区高専ラグビーフットボール大会<br>全国高専デザインコンペティション<br>全国高専ロボットコンテスト | Music Festival<br>Parent-Teacher Meeting<br>Election for Student Union<br>Enrollment Examination to Fourth Year<br>Kyushu Okinawa District Intercollegiate Rugby Football Tournament<br>National college of Technology The Design competition<br>National college of Technology Robot Contest |
| 12月 December | 後期中間試験<br>専攻科社会人特別選抜試験<br>寮祭   | Midterm Examination<br>Entrance Examination to advanced courses for working adults<br>Akeno-ryo Festival  |
| 1月 January   | 推薦入学者選抜試験<br>全国高専英語プレゼンテーションコンテスト<br>クラブリーダー研修   | Entrance Examination on the recommendation<br>The English Presentation Contest for Students in Colleges of Technology<br>Club Leaders' Training Camp  |
| 2月 February  | 学年末試験<br>入学者選抜学力検査<br>終業式  | Year-End Examination<br>Entrance Examination<br>Closing Ceremony  |
| 3月 March     | 卒業式・修了式  | Graduation Ceremony   |

## 1 土地 126,579㎡ (学寮敷地、宿舎敷地を含む) Land (including the Hall of Residence and staff housing areas)



▲総合研究棟  
Comprehensive Research Building

## 2 建物 Buildings

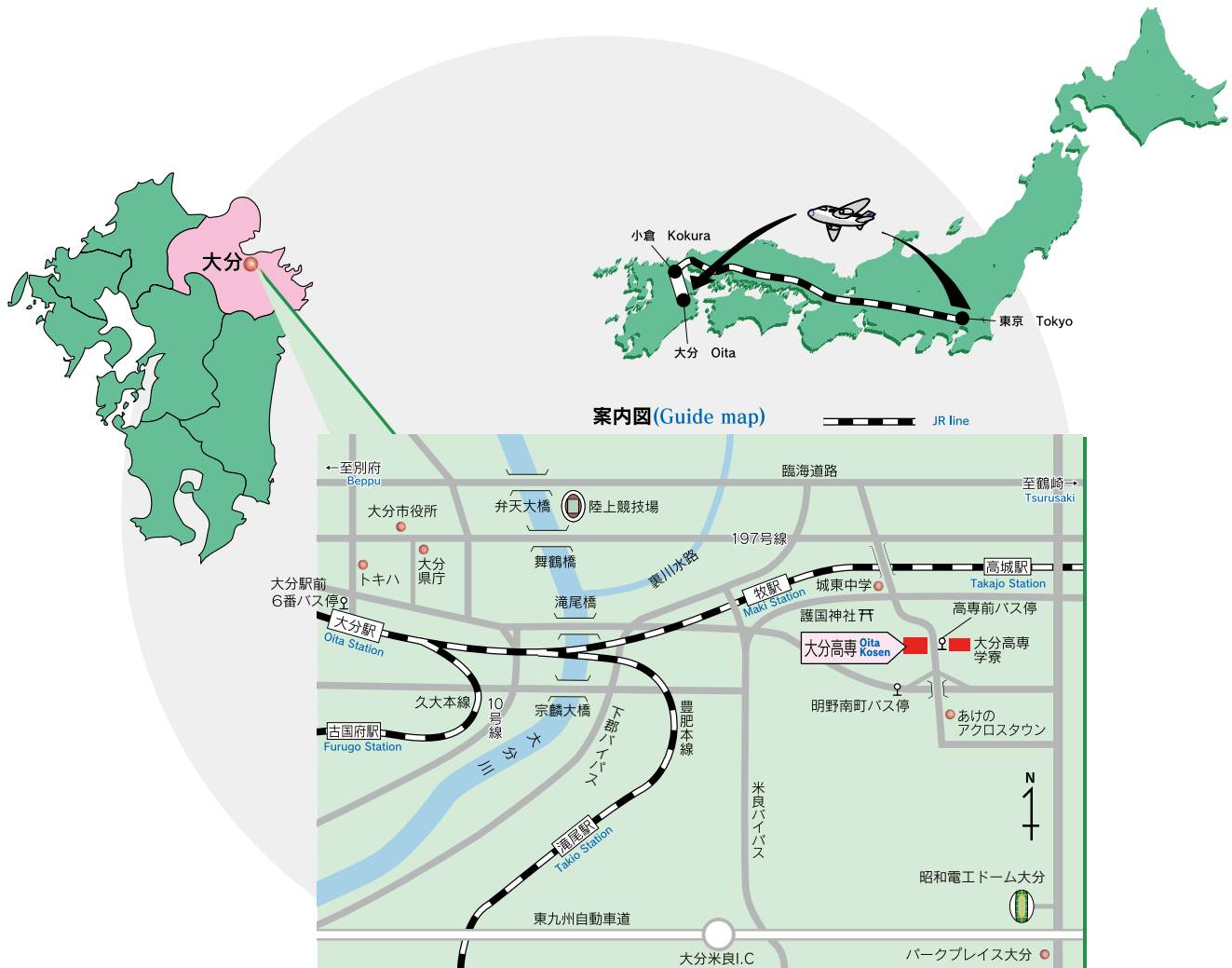
| 校舎 School Buildings     |   |                      |               |                 |
|-------------------------|---|----------------------|---------------|-----------------|
| 名称<br>Name              | 構造<br>Structure   | 延面積<br>Building Area | 備考<br>Notes   |                 |
| 管理棟及び一般科目<br>棟 サークル室    | Administration Building & General Education Building<br>Club House                | RC3・RC2<br>S1        | 4,759㎡<br>159 |                 |
| 電気・機械実験棟                | Electro-Mechanical Laboratory Building  | RC3                  | 2,875         |                 |
| 機械工場                    | Engineering Machine Shop  | RC1                  | 350           |                 |
| 創造工房・共同プロジェクト研究棟        | Creative Studio & Joint Project Research Building                                 | RC1                  | 300           |                 |
| 創造教育研究棟                 | Creative Education/Research Building  | RC1                  | 350           |                 |
| 都市・環境実験棟                | Urban Environment Laboratory Building   | RC3                  | 1,672         |                 |
| 武道場                     | Judo/Kendo Training Hall  | S1                   | 333           |                 |
| 体育館                     | Gymnasiums  | S1                   | 1,974         | 第1・第2           |
| 図書館                     | Library   | RC4                  | 1,702         |                 |
| プール付属室                  | Swimming Pool Annex   | B1・R1                | 82            | プール便所含む         |
| 体育器具庫                   | Sports Equipment Storage  | B1                   | 181           | 運動場器具庫・第1体育館器具庫 |
| 合宿研修所                   | Training Camp Facility  | RC1                  | 200           |                 |
| 総合情報センター<br>地域共創テクノセンター | Center for Information Technology<br>Community Collaboration Technological Center | RC1                  | 300           |                 |
| 情報実験棟                   | Information Laboratory Building   | RC3                  | 2,100         |                 |
| 学生支援センター                | Student Support Center  | RC2・S2               | 792           |                 |
| 共同教育研究棟                 | Joint Education and Research Building   | RC1                  | 304           |                 |
| 車庫・倉庫ほか                 | Garage & Warehouse  | RC1・B1・S1            | 955           |                 |
| 職員会館                    | Staff Hall  | W1                   | 127           |                 |
| 水理実験棟                   | Hydraulics model test Building  | R1                   | 192           |                 |
| 総合研究棟                   | Comprehensive Research Building   | RC4                  | 1,530         |                 |
| 専攻科棟                    | Building of Advanced Course   | RC4                  | 952           |                 |
| 校舎計                     | Total floor space   |                      | 22,189        |                 |

| 学寮及び職員宿舎 Accommodation & Staff Housing |                                    |                      |             |            |
|--|------------------------------------|----------------------|-------------|------------|
| 名称<br>Name                             | 構造<br>Structure                    | 延面積<br>Building Area | 備考<br>Notes |            |
| 学寮                                     | Accommodation                      | RC3・RC4              | 5,362       | 1～5寮       |
| 食堂・厨房・浴室                               | Dining Hall, Kitchen and Bathhouse | RC1                  | 639         |            |
| 電気室                                    | Electrical Room                    | RC1                  | 62          |            |
| 学寮管理棟                                  | Accommodation Office Building      | RC1                  | 213         |            |
| 第一洗濯場                                  | 1st Laundry House                  | B1                   | 20          |            |
| 第二洗濯場                                  | 2th Laundry House                  | B1                   | 20          |            |
| 倉庫ほか                                   | Warehouse                          | S1                   | 65          | 補食室含む      |
| 学寮計                                    | Total floor space of Accommodation |                      | 6,381       |            |
| 職員宿舎                                   | Staff Housing                      |                      | 535         | 9戸(上野ヶ丘含む) |

(注) 構造・鉄筋コンクリート造 (RC) 鉄骨造 (S) コンクリートブロック・その他造 (B) 木造 (W) 1, 2, 3は階  
Structure・Reinforced Concrete (RC) Steel Frame (S) Concrete Block etc. (B) Wooden (W) The number 1, 2 or 3 refers to the storeys/.



- |                           |   |                            |  |
|---------------------------|---|----------------------------|--|
| ① 電気・機械実験棟                | Electro-Mechanical Laboratory Building  | ⑭ 創造工房・共同研究プロジェクト<br>研 究 棟 | Creative Studio &<br>Joint Project Research Building |
| ② 都市・環境実験棟                | Urban Environment Laboratory Building   | ⑮ 創造教育研究棟                  | Creative Education/Research Building                 |
| ③ 情報実験棟                   | Information Laboratory Building   | ⑯ 第1体育館                    | Gymnasium1   |
| ④ 総合情報センター<br>地域共創テクノセンター | Center for Information Technology<br>Community Collaboration Technological Center | ⑰ 第2体育館                    | Gymnasium2   |
| ⑤ 共同教育研究棟                 | Joint Education and Research Building   | ⑱ テニスコート                   | Tennis Courts  |
| ⑥ 一般科目棟                   | General Education Building  | ⑲ プール                      | Swimming Pool  |
| ⑦ 管理棟                     | Administration Building   | ⑳ 武道場                      | Judo/Kenda Training Hall                             |
| ⑧ 図書館                     | Library   | ㉑ 第1グラウンド                  | Athletic Ground 1                                    |
| ⑨ 水理実験棟                   | Hydraulics model test Building  | ㉒ 第2グラウンド                  | Athletic Ground 2                                    |
| ⑩ 合宿研修所                   | Training Camp Facility  | ㉓ 学寮管理棟                    | Accommodation Office Building                        |
| ⑪ 職員会館                    | Staff Hall  | ㉔ 総合研究棟                    | Comprehensive Research Building                      |
| ⑫ 学生支援センター<br>(明芳会館)      | Student Support Center<br>(Meiho Kaikan)  | ㉕ 専攻科棟                     | Building of Advanced Course                          |
| ⑬ 機械工場                    | Engineering Machine Shop  |                            |  |



## 〔大分市の位置〕

Location of Oita City

Oita City is the capital of Oita Prefecture, located in the north-east of Kyushu.

### アクセス情報

#### ■東京都から大分県まで

**航空機**：大分空港まで約1時間30分

**鉄道**：東京－小倉－大分 約7時間

#### ■大分空港から大分市まで

**バス**：1時間程度

#### ■大分市内から大分高専まで

**タクシー**：大分駅から約15分

**バス**：大分駅前6番のりばから約20分

●萩原・アクロス前経由

[明野団地]行き、[パークプレイス]行き

【D40、D41、D42、D46、D47】

で「大分高専」下車

**鉄道**：大分駅から高城駅下車徒歩約25分

### Access Information

#### ■From Tokyo to Oita

(By air) From Tokyo to Oita Airport: 1 hr. 30min

(By rail) From Tokyo to Oita Station : 7 hrs.

#### ■From Oita Airport to Oita City

(By bus) From Oita Airport to Oita City : 1 hr.

#### ■From downtown to Oita Kosen

(By taxi) From Oita Station to Oita Kosen : 15 min.

(By bus) From Bus Stop6 in front of a Oita Station to Oita Kosen : 20 min.

●For [Akeno-danchi] or [Park-Place]

by way of Hagiwara・ACROSS.

Get off at 「Oita Kosen」

(By rail) From Oita Station to Takajo Station : 6 min.

And 25 min walk from Takajo Station to Oita Kosen.



独立行政法人 国立高等専門学校機構  
**大分工業高等専門学校**  
National Institute of Technology (KOSEN), Oita College

■名称及び所在地等

|                                     |   |
|-------------------------------------|---|
| 名 称                                 | 独立行政法人 国立高等専門学校機構<br>大分工業高等専門学校<br>National Institute of Technology (KOSEN), Oita College |
| 所 在 地<br>ADDRESS                    | 〒870-0152 大分市大字牧1666番地<br>1666 Maki, Oita City, 870-0152 Japan                            |
| 学 寮<br>【明 野 寮】<br>DORMITORY ADDRESS | 〒870-0165 大分市明野北2丁目13-10<br>2-13-10, Akeno Kita, Oita City, 870-0165 Japan                |
| 電 話 Phone                           | 097-552-6482  |
| ホームページ                              | <a href="http://www.oita-ct.ac.jp">http://www.oita-ct.ac.jp</a>                           |

---

令和3年度(2021)  
大分工業高等専門学校 要覧


編集・発行：大分工業高等専門学校 総務課  
発行年月日：令和3年7月1日

---



独立行政法人 国立高等専門学校機構  
**大分工業高等専門学校**

〒870-0152  
大分市大字牧1666番地  
電話 097-552-6075  
FAX 097-552-6106

リサイクル適性   
この印刷物は、印刷用の紙へ  
リサイクルできます。