

BCS Prize-winning Work

# ROKI グローバル本社ビル (旧: 東洋ロキグローバル本社ビル)

Roki Global Head Quarters

所在地 / 静岡県浜松市天竜区二俣町二俣2396

建築主 / 株式会社 ROKI

設計者 / 株式会社 久米設計

施工者 / 大成建設株式会社

竣工日 / 2006年3月15日

Location / Hamamatsu City, Shizuoka Prefecture

Owner / Roki Co., Ltd.

Architect / Kume Sekkei Co., Ltd.

Contractor / Taisei Corporation

Completion Date / March 15, 2006

右頁: 3階テラスより東側を見る Facing page: East view from the terrace on the third floor.



南側全景 General view from the south.



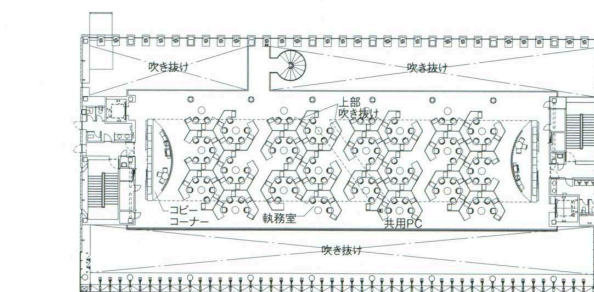




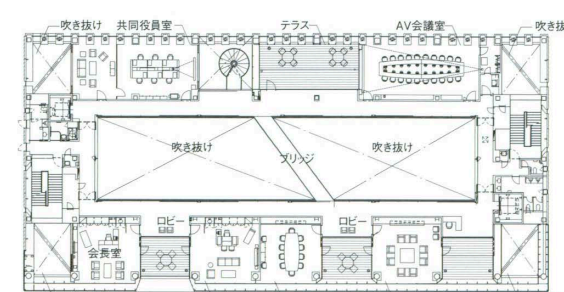
4階執務室 Office on the fourth floor.



南側フィルターゾーン View of the southside filter zone.



4階平面 縮尺 1 / 800



5階平面



執務室南側を見る Southside view of the office.

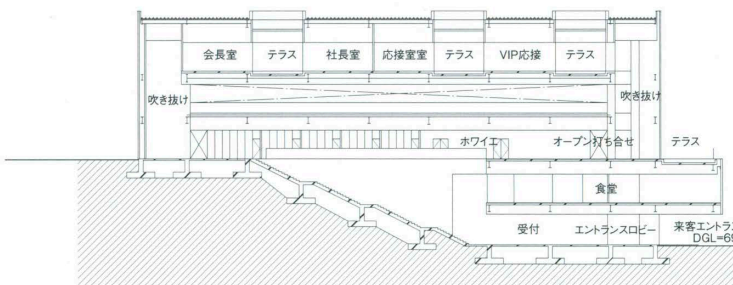


北側フィルターゾーン View of the northside filter zone.





建物はランドスケープとの一体化を図っている  
The building stands in harmony with the landscape.



東西断面(南側) 縮尺1/800

**建築概要**  
敷地面積 28,063.21m<sup>2</sup>  
建築面積 1,685.66m<sup>2</sup>  
延床面積 4,468.52m<sup>2</sup>  
階数 地下1階 地上4階  
構造 鉄骨造 一部鉄筋コンクリート造  
施工期間 2004年9月～2005年3月  
**仕上げ概要**  
**外部仕上げ**  
屋根/ダブル折板音鳴防止工法 外壁/PCa版の上セラミックコーティング 開口部/ダブルスキンカーテンウォール スリットトップライト 外構/舗装:花崗岩 擬石平板舗装 インターロッキング舗装 アスファルト舗装 コンクリート舗装 植栽:クスノキ シラカシ ソメ

イヨシノ ヨウコウザクラ ヤマボウシ イロハモミジ サルスベリ オオムラサキツツジ クマザサ ノシバ ほか  
**内部仕上げ**  
[執務室]床/タイルカーペット OAフロアh=200mm 壁/PB t=15+15mmの上AEP塗装 可動障子 不織布 天井/ガラスクロスフッ素コーティング天井  
[南側フィルターゾーン(ロビー)]床/ライムストーン t=30mmパーフェクトウォッシュ仕上げ 壁/PB t=15+15mmの上AEP塗装 フロートガラスの上飛散防止フィルム貼り 天井/PBの上AEP塗装 [北側フィルターゾーン(打ち合わせゾーン)]床/メーブルフローリング 壁/メーブル不燃木練り付け 天井/PB t=15+15mmの上AEP塗装 [食堂]床/カリンフローリング t=15mm 壁/PB t=9.5+12.5mmの上AEP塗装

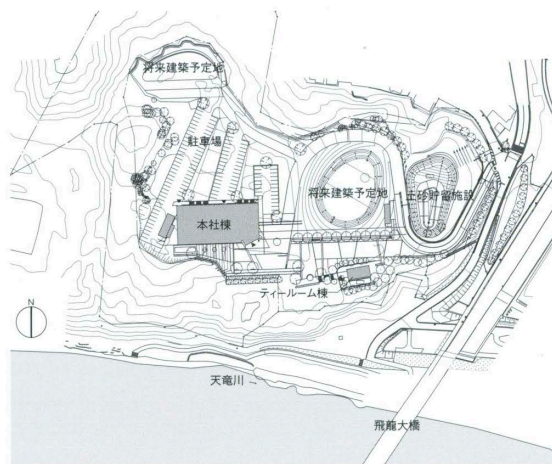
上AEP塗装 フロートガラスの上飛散防止フィルム貼り 天井/PB t=9.5+12.5mmの上AEP塗装 [役員室]床/ロールカーペット 壁/クロス 不燃木練り付け 天井/PB t=15+15mmの上AEP塗装  
**設備概要**  
空調 方式/電気式空冷パッケージ方式 一部水+躯体蓄熱方式  
衛生 給水/受水槽+加圧給水方式 給湯/個別給湯方式 排水/汚水・雑排水合流方式  
電気 受電方式/普通高圧1回線受電方式 設備容量/1,100kVA  
防災 消火/自動火災報知設備 排煙/自然排煙  
その他 屋外散水スプリンクラー設備 避雷設備



エントランス Entrance.



南側夜景 Night view from the south.



配置 縮尺1/5,000

## BCS Prize-winning Work

岸和郎 Waro Kishi  
佐野吉彦 Yoshihiko Sano  
山本敏夫 Toshio Yamamoto

建築主は、自動車用を中心としたフィルターの開発・製造において優れた技術を誇る企業である。本プロジェクトは、主力工場に併設されていた本社機能を独立させるものであり、これにより同社の統括力・創造力をパワーアップさせる狙いがある。

そのダイナミズムを実現する建築は、実に清潔で静かな佇まいを有している。天竜川に臨み、工場のある浜松平野を見渡す丘陵地であって、自然と呼应した穏やかな外観、明るい空気に満たされたオフィス・スペースを持っている。経営目標に沿って明瞭にかたちを導き出すものであり、企業のブランディング活動として成功している。

最も印象的なものは、中央・執務スペース上部を包みこむ大きな膜天井である。膜は企業のパーソナリティを表すものであり、執務する人びとは透過する光を通じて天候や外光の穏やかな変化を感じることができる。快適な執務環境を生み出すと共に、照明のランニングコスト削減において効果がある。各フロアにある諸室は、この執務スペースを介して柔らかく連続しており、相互のコミュニケーションを誘い出す工夫がなされている。

また、味わい豊かな空間を生み出すために、それぞれの機能と対応してさまざまな表情を持った開口が設けられている。それらは、フィルターを想起させるリズムカルな表情を持つ立面に、節度を持って組みこまれている。南側のダブルスキンのカーテンウォールは、いわゆるペリメータレス化に寄与するものであるが、総じてデザインと技術がバランスよく整理された成果が導き出されている。細かい神経がひとつひとつの部位に行き渡っており、全体として品のよいイメージがかたちづくられている。

もともとあった緑や地形の起伏を活かし、無理なく計画されたランドスケープも巧みである。ここには撤去建物の廃材を再利用する取り組みもあり、環境面における意識は、設計段階から工事段階に至るまで高いものがある。今回の建築が完成した段階でプロジェクトは十分な成果を達成しているが、敷地内に将来計画が周到に準備されているようである。それは建築主・設計者・施工者の信頼関係が現在も継続中であることを示すと共に、ひとつの建築がそれぞれに対し、次のステップへのモチベーションを与えたことを示すものであろう。

The client is a corporation possessing excellent technology in the development and manufacturing of filters used mainly in automobiles. This project, to replace a headquarters that was built next to the main factory with an independent headquarters building, is intended to increase the corporation's unity and creativity.

The building that is expected to bring about dynamic change is itself pure and tranquil in appearance. Situated on a hill overlooking the Tenryu River and the Hamamatsu Plain where the factory is located, it has a quiet exterior in harmony with nature and bright, spacious offices. In alignment with management objectives, it is lucid in form—the building is successful in establishing the corporation's brand image.

Its most impressive feature is the large membrane ceiling over the central office space. The membrane expresses the corporation's personality; office workers are able to sense subtle changes in weather and outdoor light by means of the light passing through it. The membrane ceiling not only creates a pleasant office environment but is effective in reducing the running cost of lighting. The rooms on each floor are loosely connected by way of this office space—it induces communication between different parts of the building.

Windows made different in appearance in response to different functions have been installed in order to create spaces full of character. They have been installed in a restrained, rhythmical elevation suggestive of a filter. The double-skin curtain wall on the south side contributes to the elimination of a perimeter zone as such; design and technology have been nicely balanced. Every detail has been carefully worked out, and the overall image is one of refinement.

The landscaping, which made use of preexisting greenery and topography, is reasonably and skillfully done. There was heightened awareness of the environment from the design stage to the construction stage; e.g. discarded material from a demolished building was recycled in the landscaping work. The project has already achieved a great deal just by the completion of this building, but careful plans are being prepared for other areas on the site in the future. That not only attests to a continuing relationship of trust between client, architect and builder but indicates that this building has given them motivation to pursue a next step.