

資料

土浦市宍塚地区の里山におけるガ類の記録

佐藤和明*・釣巻岳人*

(2020年10月24日受理)

A List of Moths Collected at a Satoyama Area in Shishitsuka, Tsuchiura City, Ibaraki Prefecture

Kazuaki SATO* and Taketo TSURIMAKI*

(Accepted October 24, 2020)

Abstract

Since 2003, authors have used light and sugar-syrup trapping method to create an inventory of moth (Lepidoptera) species at Shishitsuka area located in Tsuchiura City at the border with Tsukuba City. Shishitsuka area is a 100 ha conserved satoyama with a large pond at its center. A preliminary inventory was reported in 2009 in which 377 moth species were recorded. This report presents the latest inventory which lists 570 moth species in Shishitsuka including 197 species recorded since 2009.

Key words: Lepidoptera, moth, satoyama, Tsuchiura City.

はじめに

土浦市宍塚地区はつくば市との市境に位置し、宍塚大池を中心として約100 haの山林が広がり、コナラ、クヌギの落葉樹に一部アラカシなどの常緑樹が混生する雑木林が現在の主たる景観を構成する。また宍塚大池から派生する谷津にはかつては谷津田が存在したが、現在は耕作放棄地となっている。本地区では認定NPO法人「宍塚の自然と歴史の会」により幅広く里山保全活動が継続されてきており、雑木林や竹林の伐採が一部行われ明るい森づくりが行われるとともに、かつての谷津田の再生の試みがなされ、生きものとの共生の活動も盛んである。このように宍塚地区は、かつての茨城県の里山の景観を維持しつつある箇所として貴重であり、本地区におけるチョウ目ガ類の記録調査を行う意義は大きい。

本地区におけるガ類の記録としては金子岳夫による

2004年夏期の調査報告(金子, 2005)があり、宍塚大池の水辺環境に起因するガ類の生息が一つの特性となるとしている。筆者らは、2003年より宍塚大池周辺の雑木林において灯火と糖蜜によるガ類調査を継続しており、その途中成果を、茨城県自然博物館総合調査報告書に377種の記録として報告した(佐藤・釣巻, 2009)。今回はそれ以降の調査記録を報告するものである。なお、この宍塚地区のガ類調査は茨城県自然博物館総合調査の一環として行われている。

調査方法

宍塚地区のガ類の調査は、筆者らによる灯火・糖蜜採集を基本としている。灯火採集は20Wのブラックライトで日没後2~3時間行い、同時に糖蜜を浸したスポンジを約10カ所、樹幹に設置し糖蜜採集を行った。これらの採集場所は宍塚地区の各所であるが、代

*ミュージアムパーク茨城県自然博物館総合調査調査員 〒306-0622 茨城県坂東市大崎700 (Ibaraki Nature Museum, 700 Osaki, Bando, Ibaraki 306-0622, Japan).

表的な三つの地点を図1に示す。宍塚大池に面するA地点、クヌギが散在する雑木林B地点、五斗蒔谷津奥のC地点である。加えて昼間に宍塚地区を周回する調査も実施しているが、この昼間調査には、宍塚の自然と歴史の会の会員との生物調査も含まれる。

採集記録は、採集個体数、採集日、採集者の順に記載し、目視記録の場合はその後に“目”と表示した。また、採集方法についても灯火、糖蜜、花、夜飛、昼飛、昼間などを付記した。“花”は訪花中の採集、“昼間”は昼間採集の意である。その種での採集方法が同一あるいはほぼ共通する場合はその方法を最後尾に記した。採集記録者は次に示すイニシャルで表記する(K:小林保典, M:松田浩二, O:及川ひろみ, S:佐藤和明, TM:鶴田 学, TT:釣巻岳人)。標本あるいは記録写真はすべて筆者らが保管しているが、標本は茨城県自然博物館に収蔵予定である。

採集・目視記録の記載に当たっては、2009年の報告書(佐藤・釣巻, 2009)に記載した種を含めてすべての記録種の目録を作成することとした。この内2009年以降の調査で新規追加となる種については和名の前に*を付した。また紙面の制約も考慮し、2009年報告で記録されたが、2009年以降の調査では記録がなかった種は種名のみ記入に留めた。また2009年報告で多数が記録され、今回の調査でも記録の多い種に関しても種名の表記のみに留め、このカテゴリーの種は和名の後ろに*を付した。また記録の多い種の目視記録は一部割愛した。

この10年、新たな知見により種レベルの分割がなされた種、あるいは交尾器同定により種区分がより明

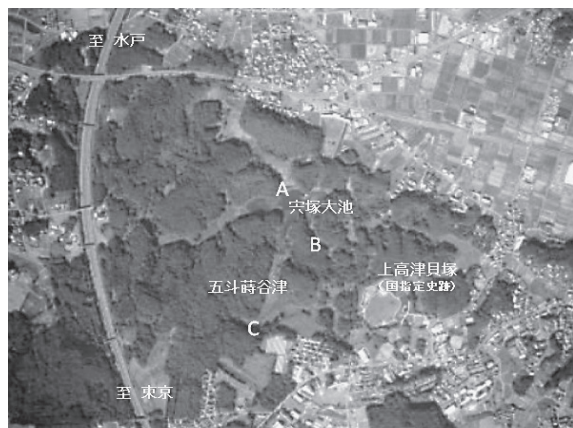


図1. 宍塚地区における主な採集地点A, B, Cの位置。

Fig. 1. Location of main surveys points, A, B, C at Shishitsuka area.

確になった種があるので、これらの新しい種別、同定方法に準拠することに努めた。こうした取組みによる前報記載記録の一部修正について、本目録中の該当箇所にその解説を付した。

和名、学名、種の配列は「日本産蛾類標準図鑑I-IV」[岸田(編), 2011a; 岸田(編), 2011b; 広渡ほか(編), 2013; 那須ほか(編), 2013]に従った。

結 果

2009年以降の調査により宍塚地区で記録されたガ類の種数は454種であり、このうち2009年報告に新たに追加された種は197種である。なお、前報377種の記載種のうち4種の記録の修正が出たので現在の総記録種数は570種となる(表1)。金子(2005)により記録されたが、その後の記録が無い34種も合わせると、宍塚地区においては計604種のガ類が記録されたことになる。

採集・目視目録

コウモリガ科 HEPIALIDAE

1. コウモリガ *Endoclita excrescens* (Butler)

ヒゲナガガ科 ADELIDAE

1. ウスキヒゲナガ *Nematopogon distinctus* Yasuda
- 2.*ミドリヒゲナガ *Adela reaumurella* (Linnaeus)
 - 1 ♂, 2020 IV 15, S (昼飛).
3. クロハネシロヒゲナガ *Nemophora albiantennella* Issiki
 - 1 ♂, 2009 V 2, S; 1 ♂, 2011 V 14, S; 3exs., 2019 V 12, M 目 (昼飛).
- 4.*ホソオビヒゲナガ *Nemophora aurifera* (Butler)
 - 1 ♀, 2004 V 8, TT and S; 1 ♂, 2011 V 14, S; 1 ♀, 2018 V 26, S (昼飛).

前報(佐藤・釣巻, 2009)のキオビクロヒゲナガ *Nemophora umbripennis* の記録は本種の誤同定である。

ヒロズコガ科 TINEIDAE

- 1.*マダラマルハヒロズコガ *Ippa conspersa* (Matsumura)
 - 1ex., 2011 VII 2, S; 1ex., 2013 VII 14, S (糖蜜).
- 2.*クロクモヒロズコガ *Psecadioides aspersus* Butler
 - 1ex., 2017 IX 16, TM 目.

ミノガ科 PSYCHIDAE1.*チャミノガ *Eumeta minuscula* Butler

1ex. ミノ, 2019 VII 20, O 目; 1ex. ミノ, 2019 VIII 17, 目;
2exs. ミノ, 2019 X 15, S 目.

2.*クロツヤミノガ, *Bambalina* sp.

1 ♂ 幼虫, 2020 II 1, S (飼育, 2020 V 10, 羽化).

3.*シバミノガ *Nipponopsyche fuscescens* Yazaki

5 exs. 幼虫, 2016 VII 16, S 目; 1 ♂ 幼虫, 2017 VI
17, S (飼育, 2017 VI 29, 羽化).

スガ科 YPONOMEUTIDAE1.*オオボシオオスガ *Yponomeuta polystictus* Butler

1ex., 2014 VI 9, S and TT (飼育羽化); 1ex., 2014 VI
17, S and TT (飼育羽化); 2exs. 蛹, 2018 VI 2, S (2018
VI 8, 羽化).

ヒラタマルハキバガ科 DEPRESSARIIDAE1.*ウラベニヒラタマルハキバガ *Agonopterix intersecta* (Filipjev) (図2)

1ex., 2009 III 1, S; 1ex., 2018 XII 24, S (夜飛).

2.*スミヅメマルハキバガ *Agonopterix sumizome* Fujisawa (図3)

2exs., 2018 III 4, S; 1ex., 2019 II 3, S.

前種と本種は関東地方の文献記録が非常に少ない種
である.

3.*シロホシマルハキバガ *Agonopterix multiplicella* (Erschoff)

1ex., 2014 XI 23, S (夜飛).

メスコバネキバガ科 CHIMABACHIDAE1.*メスコバネキバガ *Diurnea cupreifera* (Butler)

1 ♀, 2019 II 24, S (夜間歩行).

キバガ科 GELECHIDAE1.*カバイロキバガ *Dichomeris heriguronis* (Matsumura)

1ex., 2011 VII 2, S (灯火).

イラガ科 LIMACODIDAE1. ナシイラガ *Narosoideus flavidorsalis* (Staudinger)

1 ♂, 2011 VIII 7, S (灯火).

2. クロフテングイラガ *Microleion longipalpis* Butler

1 ♂, 2003 VIII 23, S; 1 ♂, 2004 VIII 21, S; 3 ♂ ♂,



図2. ウラベニヒラタマルハキバガ (2009 III 1 採集).

Fig. 2. *Agonopterix intersecta* collected on 1 III 2009.



図3. スミヅメマルハキバガ (2018 III 4 採集).

Fig. 3. *Agonopterix sumizome* collected on 4 III 2018.

2009 V 23, S; 1 ♂, 2016 VIII 7, S (灯火).

佐々木 (2016) により, テングイラガ *Microleion longipalpis* は3種の混合であることが発表された. 前報 (佐藤・釣巻, 2009) の記録個体を含め全個体を交尾器により同定し, 2008年採集以外の個体は全てクロフテングイラガ, 2008年採集の個体は次種キマダラテングイラガであることを確認した. なお前報の2005年記録の個体は目視記録であることが判明したので除外した.

3.*キマダラテングイラガ *Microleion decolatus* Sasaki

1 ♂, 2008 VIII 3, S (灯火).

4. アカイラガ *Phrixolepia sericea* Butler

1 ♀, 2014 IX 6, S (灯火).

5. ヒロヘリアオイラガ *Parasa lepida* (Cramer)6. アオイラガ *Parasa consocia* Walker

1 ♂, 2019 VII 15, S (灯火).

マダラガ科 ZYGAENIDAE1. キスジホソマダラ *Balataea gracilis* (Walker)

3exs., 2009 V 23, S 目; 1ex., 2016 VIII 20, S 目; 1ex.,

2019 VIII 17, S 目 (昼飛).

2. タケノホソクロバ *Fuscartona martini* Efetov

1 ♂, 2012 V 27, S; 1 ♂, 2016 V 21, S; 1 ♂, 2017 V 20, S (昼飛).

3.*ヒメクロバ *Fuscartona funeralis* (Butler) (図 4)

1 ♀, 2016 VII 16, S (昼飛).

関東地方の記録は栃木県那須 (落合ほか, 2009) と千葉県下総台地 (千葉県資料研究財団, 2003) のみ.



図 4. ヒメクロバ♀ (2016 VII 16 採集).

Fig. 4. Female of *Fuscartona funeralis* collected on 16 VII 2016.

4. シロシタホタルガ *Neochalcosia remota* (Walker)

2exs., 2010 VI 26, S 目; 1ex. 幼虫, 2016 V 21, S 目; 1ex., 2019 VI 17, S 目 (昼飛).

5. ホタルガ* *Pidorus atratus* (Butler)

スカシバガ科 SESIIDAE

1. モモプトスカシバ *Macroscylesia japona* (Hampson)

1ex., 2014 VII 5, S; 1 ♀, 2016 VI 18, S (昼飛).

2.*ヒメアトスカシバ *Nokona pernix* (Leech)

1 ♂, 2016 VI 18, S; 1 ♀, 2018 VI 23, S (昼飛).

3. コスカシバ *Synanthedon Hector* (Butler)

ボクトウガ科 COSSIDAE

1. ボクトウガ *Cossus jezoensis* (Matsumura)

1 ♀, 2003 VI 28, S; 1 ♀, 2009 VI 27, S; 1 ♀, 2011 VIII 7, S (灯火).

2.*ヒメボクトウ *Cossus insulalis* (Staudinger)

2 ♂ 2 ♀, 2004 VII 17, S; 1 ♂, 2012 VII 15, S (灯火).

金子 (2005) により茨城県初記録として当地から記録された種. 金子は水辺環境と関連がある種と推測した. なお筆者らは, 前報では上記の 2004 採集の記録

をボクトウガとして掲載したが, ここに訂正する.

3. ゴマフボクトウ *Zeuzera multistrigata* Moore

4.*ハイイロボクトウ *Pharagmataecia castaneae* (Hübner)
2 ♂, 2011 VII 2, S (灯火).

寄主植物はイネ科ヨシ, 水辺環境に住む種である.

ハマキガ科 TORTRICIDAE

1.*ハイミダレモンハマキ *Acleris hispidana* (Christoph)

1 ♂, 2019 II 18, S (夜飛); 1 ♀, 2020 II 13, S (昼飛).

2. プライヤハマキ *Acleris affinatana* (Snellen)

1ex., 2011 III 19, S (昼飛); 1 ♀, 2019 XII 20, TT and S.

3. ハイイロフユハマキ *Kawabeia razowskii* (Kawabe)

4. アトキハマキ *Archips audax* Razowski

1 ♀, 2009 V 23, S (糖蜜); 1 ♂, 2012 VIII 18, S (灯火).

5. オオアトキハマキ *Archips ingentana* (Christoph)

1ex., 2009 VI 13, S (昼間); 1ex., 2009 IX 27, S (灯火); 1ex., 2011 VII 2, S (糖蜜).

6.*クロシオハマキ *Archips peratrata* Yasuda

1 ♂, 2011 IV 30, S (灯火); 1 ♀, 2013 V 25, S (昼飛).

7. アトボシハマキ *Choristoneura longicellana* (Walsingham)

8.*チャハマキ *Homona magnanima* Diakonoff

1 ♀, 2010 XI 3, S (灯火).

9. オオギンスジハマキ *Ptycholoma lecheana* (Linnaeus)

10.*スジトビハマキ *Pandemis dumetana* (Treitschke)

1ex., 2011 VIII 7, S (灯火).

11. ヘリオビヒメハマキ *Cryptaspasma marginifasciata* (Walsingham)

1ex., 2009 IX 27, S; 1ex., 2016 X 8, S (灯火).

12. クロサンカクモンヒメハマキ* *Cryptaspasma trigonana* (Walsingham)

13.*スネプトヒメハマキ *Phaecadophora fimbriata* Walsingham

1ex., 2011 X 29, S (樹幹静止).

14. コシロアシヒメハマキ *Hystrichoscelus spathantum* Walsingham

15. シロモンヒメハマキ *Hedya dimidiana* (Clerck)

16. カバカギバヒメハマキ *Ancylis partitana* (Christoph)

17.*ヒロオビヒメハマキ *Epinotia bicolor* (Walsingham)

1ex., 2016 VIII 7, S (灯火).

18. ヨモギネムシガ *Epiblema foenella* (Linnaeus)

1ex., 2016 VIII 7, S (灯火).

19.*アシプトヒメハマキ *Criptophlebia ombrodelta* (Lower)

1 ♂, 2009 IX 27, S (灯火).

20.*ヨツスジヒメシンクイ *Grapholita delineana* (Walker)
1ex., 2019 V 12, S 目 (昼飛).

21. クリミガ *Cydia kurokoi* (Amsel)

22.*サンカクモンヒメハマキ *Cydia glandicolana* (Danilevsky)
1ex., 2015 IX 12, S (灯火).

ハマキモドキガ科 CHOREUTIDAE

1. コウゾハマキモドキ *Choreutis hyligenes* (Butler)
1ex., 2010 VI 12, S; 1ex., 2013 VI 15, S (昼飛).

トリバガ科 PTEROPHORIDAE

1.*ヒルガオトリバ *Emmelina argoteles* (Meyrick)
1ex., 2017 IV 7, S (灯火).

マドガ科 THYRIDIDAE

1.*アカジママドガ *Striglina cancellata* (Christoph)
1ex., 2009 VI 27, S; 1ex., 2011 IV 30, S (灯火).

2.*マドガ *Thyris usitata* Butler
1♀, 2010 VI 12, S; 1ex., 2010 VII 17, S 目; 1ex., 2012
V 19, TM 目; 1ex., 2016 VII 16, M 目 (昼飛).

3.*マダラマドガ *Rhodoneura vittula* Guenée
1ex., 2018 VII 14, S (昼飛).

メイガ科 PYRALIDAE

1.*フタスジシマメイガ *Orthopygia glaucinalis* (Linnaeus)
1♀, 2011 VII 2, S; 1♀, 2011 X 10, S (糖蜜).

2. ギンモンシマメイガ *Pyralis regalis* Denis and Schiffermüller

3.*ヒメアカシマメイガ *Bostra nanalis* (Wileman)
1ex., 2012 VIII 18, S (灯火).

4. クシヒゲシマメイガ *Sacada approximans* (Leech)

5.*ウスオビトガリメイガ *Endotricha consocia* (Butler)
1ex., 2013 VII 21, S (灯火).

6.*ナカムラサキフトメイガ *Lista ficki* (Christoph)
1♀, 2011 VII 2, S; 1♂, 2019 IX 10, S (糖蜜).

7. コネアオフトメイガ *Lepidogma melanobasis* Hampson

8.*クロフトメイガ *Termioptycha nigrescens* (Warren)
1♂, 2019 IX 10, S (糖蜜).

9.*ナカジロフトメイガ *Termioptycha margarita* (Butler)
1ex., 2014 V 25, S (灯火).

10. ナカアオフトメイガ *Salma elegans* (Butler)
1ex., 2013 VII 21, S (灯火).

11. ハスジフトメイガ *Epilepia dentata* (Matsumura and
Shibuya)

1♀, 2011 VII 2, S (灯火).

12. クロモンフトメイガ *Orthaga euadrusalis* Walker

13. ナカトビフトメイガ *Orthaga achatina* (Butler)

1♀, 2009 VI 27, S (灯火); 1♀, 2017 VII 17, S (糖蜜).

14. ネアオフトメイガ *Orthaga onerata* (Butler)
1ex., 2011 VIII 7, S (灯火).

15.*ナシモンクロマダラメイガ *Acrobasis bellulella* (Ragonot)
1♂ 1♀, 2011 VII 2, S.

16. ネアカマダラメイガ *Etielloides bipartitellus* (Leech)

17.*ハラウスキマダラメイガ *Sandrabatis crassiella* Ragonot
1♂, 2015 V 23, S; 1♂, 2019 VII 15, S (灯火).

18.*アカマダラメイガ *Oncocera semirubella* (Scopoli)
1♂, 2010 VI 12, S; 2♀, 2015 IX 12, S (花, ヤマハギ);
1ex., 2016 VII 1, M 目; 1ex., 2016 IX 17, S 目 (昼飛).

19.*サンカクマダラメイガ *Nyctegretis trigangulella* Ragonot
1ex., 2011 VII 2, S (灯火).

ツトガ科 CRAMBIDAE

1. ニカメイガ * *Chilo suppressalis* (Walker)

2. チャバネツトガ *Japonichilo bleszynskii* Okano

3. シロツトガ *Calamotropha paludella* (Hübner)
1ex., 2017 VIII 19, S (昼飛).

4. シロスジツトガ *Crambus argyrophorus* (Butler)
5. ツトガ *Ancylolomia japonica* Zeller
1ex., 2017 VIII 19, S (昼飛).

6. マダラミズメイガ *Elophila interruptalis* (Pryer)
1ex., 2018 VIII 29, S; 2exs., 2019 IX 10, S; 1ex., 2019
IX 26, S (灯火・昼飛).

7. ヒメマダラミズメイガ *Elophila turbata* (Butler)
5exs., 2011 VII 2, S; 1ex., 2011 VIII 7, S; 1♀, 2016
VII 18, S (灯火).

8. ミドロミズメイガ * *Neoschoenobia testacealis* Hampson

9. カギバノメイガ *Circobotys nycterina* Butler
1♀, 2014 V 25, S and TT (灯火).

10. タテシマノメイガ *Sclerocona acutella* (Eversmann)
1ex., 2011 VIII 7, S; 1ex., 2012 VIII 18, S (灯火).

11. キムジノメイガ * *Prodasyncnemis inornata* (Butler)

12. ホシオビホソノメイガ * *Nomis albopedalis* Motschulsky

13. マエベニノメイガ *Paliga minnehaha* (Pryer)

14. ヘリジロキンノメイガ *Paliga auratalis* (Warren)

15.*フチグロノメイガ *Paratalanta ussuralis* (Bremer)
1♀, 2009 VI 27, S (糖蜜).

16.*タケノメイガ *Crypsiptya coclesalis* (Walker)

- 1ex., 2013 VII 14, S; 1ex., 2014 VII 6, S (灯火).
- 17.*ベニフキノメイガ *Pyrausta panopealis* (Walker)
1ex., 2019 VIII 31, S (昼間).
18. ユウグモノメイガ *Ostrinia palustralis* (Hübner)
19. アワノメイガ *Ostrinia furnacalis* (Guenée)
1ex., 2017 IV 29, S; 2017 VI 14, S (昼間).
20. アズキノメイガ *Ostrinia scapularis* (Walker)
- 21.*フキノメイガ *Ostrinia zaguliaevi* Mutuura and Munroe
1 ♂, 2013 V 25, S (昼飛).
- 22.*コガタシロモンノメイガ *Piletocera sodalis* (Leech)
1ex., 2015 V 23, S (花, イボタノキ).
23. エグリノメイガ *Diploseustis perieresalis* (Walker)
24. シロオビノメイガ * *Spoladea recurvalis* (Fabricius)
25. アヤナミノメイガ * *Eurrhynchos accessalis* (Walker)
26. ウスムラサキノメイガ *Agrotera nemoralis* (Scopoli)
27. ヨスジノメイガ *Pagyda quadrilineata* Butler
1ex., 2014 VII 6, S (灯火).
- 28.*コブノメイガ *Cnaphalocrocis medinalis* (Guenée)
1ex., 2016 X 8, S (夜飛).
- 29.*シロモンノメイガ *Bocchoris inpersalis* (Zeller)
1ex., 2019 IX 21, S (昼間花).
- 30.*オオシロモンノメイガ *Chabula telphusalis* (Walker)
1 ♀, 2009 IX 27, S (糖蜜).
31. クロスジノメイガ *Tyspanodes striatus* (Butler)
1ex., 2018 IX 1, S 目 (昼飛).
32. シロテンキノメイガ *Nacoleia commixta* (Butler)
33. イノウエノメイガ *Nacoleia inouei* Yamanaka
1 ♂, 2011 VII 2, S.
- 34.*ヒメクロミスジノメイガ *Omiodes miserus* (Butler)
1ex., 2016 IX 17, S (昼飛).
35. キバラノメイガ *Omiodes noctescens* (Moore)
1ex., 2009 V 23, S 目 (昼飛).
36. クロヘリキノメイガ *Goniorhynchus butyrosus* (Butler)
1ex., 2015 IX 12, S (糖蜜).
37. オオキノメイガ *Botyodes principalis* Leech
1ex., 2016 X 15, S 目; 1ex., 2019 IX 21, S 目; 1ex.,
2019 X 5, S 目 (昼飛).
- 38.*クロスジキノメイガ *Pleuroptya balteata* (Fabricius)
1ex., 2010 IX 11, S; 1ex., 2011 VIII 20, S; 1ex., 2012 V
13, S; 1ex., 2015 IX 12, S (花, ヤマハギ); 1ex., 2017
VI 14, S (昼間).
39. ウコンノメイガ *Pleuroptya ruralis* (Scopoli)
40. モモノゴマダラノメイガ *Conogethes punctiferalis*
(Guenée)
1ex., 2017 IX 16, TM 目; 1ex., 2019 VI 17, S; 1ex.,
2019 VIII 3, S 目 (昼間).
41. タイワンモンキノメイガ *Syllepte taiwanalis* (Shibuya)
1 ♂, 2011 VIII 7, S (灯火).
- 42.*オオツチイロノメイガ *Syllepte fuscoinvalidalis* Yamanaka
1ex., 2009 VI 27, S (灯火); 1ex., 2019 IX 10, S (夜飛).
43. ウスグロヨツモンノメイガ *Lygropia yerburii* (Butler)
44. マエアカスカシノメイガ *Palpita nigropunctalis* (Bremer)
1ex., 2009 IX 27, S (夜飛); 1ex., 2011 IV 10, S (昼飛);
3exs. 2013 III 17, S (花, ウメ); 1ex., 2014 X 31, S 目 (灯火).
45. ヒメシロノメイガ * *Palpita inusitata* (Butler)
46. スカシノメイガ *Glyphodes pryeri* Butler
47. チビスカシノメイガ *Glyphodes duplicalis* Inoue, Munroe
and Mutuura
1ex., 2012 VIII 18, S (糖蜜); 1ex., 2015 V 16, S (昼飛).
48. ヨツボシノメイガ * *Talanga quadrimaculalis* (Bremer
and Grey)
49. ツマグロシロノメイガ *Polythlipta liquidalis* Leech
50. マメノメイガ *Maruca vitrata* (Fabricius)
1ex., 2011 X 22, S (花, セイタカアワダチソウ);
1ex., 2016 X 8, S (夜飛).
51. ワモンノメイガ *Nomophila noctuella* (Denis and
Schifferrmüller)
1ex., 2011 X 29, S (灯火); 1ex., 2012 VIII 18, S (灯
火); 1ex., 2012 XII 9, S (花, セイタカアワダチソウ);
1ex., 2014 X 30, S (昼飛).
52. シロテンウスグロノメイガ *Bradina atopalis* (Walker)
53. アカウスグロノメイガ *Bradina angustalis* Yamanaka
- 54.*マエキノメイガ *Herpetogramma rude* (Warren)
1ex., 2011 X 10, S (灯火); 2exs., 2019 IX 26, S (夜
飛・花).
55. モンキクロノメイガ *Herpetogramma luctuosale* (Guenée)
1ex., 2012 VIII 18, S (糖蜜); 1ex., 2015 IX 12, S (花,
ヤマハギ).
56. キアヤヒメノメイガ *Diasemia accalis* (Walker)
1ex., 2018 X 27, S; 1ex., 2019 X 5, S 目; 1ex., 2019
X 15, S 目 (昼飛).
- 57.*クロモンキノメイガ *Udea testacea* (Butler)
1ex., 2011 X 29, S (夜飛).

イカリモンガ科 CALLIDULIDAE

- 1.*イカリモンガ *Pterodecta felderi* (Bremer)

1ex., 2019 II 20, O 目.

カギバガ科 DREPANIDAE

1.*マエキカギバ *Agnidra scabiosa* (Butler)

1 ♂, 2010 V 15, S (昼間); 1 ♂, 2011 IV 30, S (灯火);
1ex., 2013 VI 29, S 目 (昼飛); 1 ♀, 2015 V 23, S (灯火).

2. ヤマトカギバ *Nordstromia japonica* (Moore)

1 ♂, 2009 IV 29, S (灯火); 1ex., 2011 X 10, S 目.

3.*ウコンカギバ *Tridrepana crocea* (Leech)

1 ♀, 2012 VI 17, S (灯火).

4.*フタテンシロカギバ *Ditrigona virgo* (Butler)

1ex., 2015 V 23, S (夜飛).

5.*スカシカギバ *Macrauzata maxima* Inoue

1ex., 2014 XI 13, O 目.

6.*アシベニカギバ *Oreta pulchripes* Butler

1ex., 2011 VI 25, S (昼間); 1 ♀, 2015 VII 20, S (灯火).

7. クロスジカギバ *Oreta turpis* Butler

8. モントガリバ *Thyatira batis* (Linnaeus)

9.*オオバトガリバ *Tethea ampliata* (Butler)

1ex., 2015 V 23, S (灯火).

10. ホソトガリバ *Tethea octogesima* (Butler)

1ex., 2011 VII 2, S (糖蜜).

11. ニッコウトガリバ *Epipsestis nikkoensis* (Matsumura)

1ex., 2012 XI 9, S (灯火); 1ex., 2014 X 31, S (糖蜜).

12.*ムラサキトガリバ *Epipsestis ornate* (Leech)

1ex., 2013 XI 16, S (灯火); 1ex., 2014 X 31, S (糖蜜).

13. マユミトガリバ *Neoploca arctipennis* (Butler)

1ex., 2015 III 13, S; 1ex., 2019 III 10, S (糖蜜).

ツバメガ科 URANIIDAE

1.*ヒメクロホシフタオ *Dysaethria illotata* (Christoph)

1 ♂, 2013 VI 29, S (昼間).

2. ギンツバメ **Acropteryx iphiata* (Guenée)

シャクガ科 GEOMETRIDAE

1. ヒメマダラエダシヤク *Abraxas nipponibia* Wehrli

1 ♂, 2004 V 8, S; 1 ♂, 2008 IX 6 (昼間); 1 ♀,
2017 VI 10, S (昼間).

前報でヒトスジマダラエダシヤク *Abraxas latifasciata*
1ex., 2004 V 8, と記録した個体は本種♂の誤同定 (交
尾器確認) であるので訂正する.

2.*ユウマダラエダシヤク *Abraxas miranda* Butler

1 ♂, 2014 V 25, S and TT (昼間).

3. ウチムラサキヒメエダシヤク *Ninodes splendens* (Butler)

4. クロズウスキエダシヤク *Lomographa simplicior* (Butler)

1 ♀, 2009 IX 27, S (灯火).

5.*フタホシシロエダシヤク *Lomographa bimaculata* (Fabricius)

1ex., 2019 III 30, S 目 (樹幹静止).

6. バラシロエダシヤク **Lomographa temerata* (Denis and Schiffermüller)

7. コスジシロエダシヤク *Cabera purus* (Butler)

8.*ウスアオエダシヤク *Parabapta clarissa* (Butler)

1ex., 2016 IV 25, TM 目.

9.*ニッコウキエダシヤク *Pseudepione magnaria* (Wileman)

1ex., 2014 XI 23, S (灯火).

10. ハグルマエダシヤク *Syngia hadassa* (Butler)

1 ♀, 2014 IX 13, S (昼飛).

11. クロハグルマエダシヤク *Syngia esther* Butler

1 ♀, 2010 VIII 22, S (昼飛); 1 ♀, 2013 IX 22, S (灯火);
1 ♀, 2013 X 14, S (昼飛); 1 ♂, 2015 IX 12, S (灯火);
1 ♂, 2016 VIII 7, S (夜間静止); 1 ♂, 2016 VIII 27, S
(灯火).

12. フタテンオエダシヤク *Chiasmia defixaria* (Walker)

13. ウスオエダシヤク *Chiasmia hebesata* (Walker)

1 ♂, 2011 VIII 20, S (昼間); 1 ♂ 1 ♀, 2015 IX
12, S (花, ヤマハギ).

14. ウスキオエダシヤク *Oxymacaria normata* (Alphéraky)

1 ♂, 2009 IV 29, S (灯火); 1 ♂, 2013 IX 22, S (糖
蜜); 1 ♂, 2014 IV 17, S (灯火).

15.*トンボエダシヤク *Cystidia stratonice* (Stoll)

1ex. 幼虫, 2019 V 12, S 目; 1 ♂, 2019 VI 13, S (昼
飛).

16. ヒロオビトンボエダシヤク *Cystidia truncangulata* (Wehrli)

17.*ゴマダラシロエダシヤク *Antiperconia albinigrata* (Warren)

1 ♂, 2012 VIII 11, S; 1 ♂, 2017 VIII 7, S (昼間).

18. ナカウスエダシヤク **Alcis angulifera* (Butler)

19. ウスバキエダシヤク *Pseuderannis lomozeria* (Prout)

1 ♀, 2014 IV 17, S (灯火).

20. フタヤマエダシヤク *Rikiosatoa grisea* (Butler)

2 ♀, 2009 IX 27, S (灯火).

21. シロテンエダシヤク *Cleora leucophaea* (Butler)

- 1 ♂, 2010 III 14, S; 3 ♂, 2012 IV 7, S; 1 ♀, 2014 IV 17, S; 1 ♂, 2015 III 13, S (灯火).
22. オオトビスジエダシヤク *Ectropis excellens* (Butler)
1 ♀, 2014 IV 17, S (灯火); 1ex., 2016 VI 18, S 目.
23. ウスジロエダシヤク *Ectropis obliqua* (Prout)
1 ♀, 2014 IV 17, S (灯火).
24. ハミスジエダシヤク *Hypomecis roboraria* (Denis and Schiffmüller)
1 ♂, 2017 VI 10, S 目; 1 ♂, 2017 VII 29, S (昼間).
25. オオバナミガタエダシヤク *Hypomecis lunifera* (Butler)
26. ウスバミスジエダシヤク *Hypomecis punctinalis* (Scopoli)
1 ♀, 2015 V 23, S (昼飛).
- 27.*ホシミスジエダシヤク *Racotis boarmiaria* (Guenée)
1 ♂, 2017 IV 7, S (灯火).
28. マエモンキエダシヤク *Heterarmia costipunctaria* (Leech)
- 29.*ナミガタエダシヤク *Heterarmia charon* (Butler)
1 ♂, 2014 V 25, S and TT (夜飛); 1 ♂, 2015 V 23, S (花, イボタノキ); 1 ♂, 2018 V 26, S (昼間).
30. オレクギエダシヤク *Protoarmia simpliciaris* (Leech)
1 ♂, 2009 IV 29, S (夜飛); 1 ♂ 1 ♀, 2009 V 23, S (糖蜜・灯火); 1 ♀, 2015 V 23, S (灯火); 1 ♀, 2015 IX 12, S (灯火).
- 31.*チビトビスジエダシヤク *Myrioblephara nanaria* (Staudinger)
1 ♂, 2013 VII 21, S (灯火); 1 ♂, 2014 VII 20, S (灯火); 1 ♂, 2018 V 5, S (昼間).
32. コヨツメエダシヤク *Ophthalmitis irrorataria* (Bremer and Grey)
1 ♂, 2011 VIII 7, S (糖蜜).
33. チャノウモンエダシヤク *Jankowskia fuscaria* (Leech)
1 ♀, 2011 VII 2, S (灯火).
- 34.*リンゴツノエダシヤク *Phthonosema tendinosaria* (Bremer)
1 ♂, 2012 VIII 18, S (灯火).
35. トギレフユエダシヤク * *Protalcis concinnata* (Wileman)
平野部に生息するフユシヤク類では落葉広葉樹林地面積の縮小や分断化により個体数の減少や絶滅が起きることが多い種。宍塚地区では現在も個体数が多く、当地の落葉広葉樹林地環境が良好なことを示す種である。
36. シロフフユエダシヤク * *Agriopis dira* (Butler)
37. クロスジフユエダシヤク * *Pachyerannis obliquaria* (Motschulsky)
38. チャバネフユエダシヤク * *Erannis golda* Djakonov
- 39.*シモフリトゲエダシヤク *Phigalia sinuosaria* Leech
1 ♂, 2020 I 20, S; 1 ♂, 2020 II 13, S (灯火).
- 40.*シロトゲエダシヤク *Phigalia verecundaria* (Leech)
1 ♂, 2019 III 2, S (樹幹静止); 1 ♂, 2019 III 5, S (灯火).
- 41.*オカモトトゲエダシヤク *Apochima juglansaria* (Graeser)
1 ♂, 2009 III 1, S (夜飛).
- 42.*チャエダシヤク *Megabiston plumosaria* (Leech)
1 ♂, 2018 XI 24, S (樹幹静止).
- 43.*トビモンオオエダシヤク *Biston robustum* Butler
1 ♂, 2020 II 28, S (灯火).
- 44.*ウスイロオオエダシヤク *Amraica superans* (Butler)
1 ♀, 2009 V 23, S (樹幹静止).
45. ハスオビエダシヤク *Descoreba simplex* Butler
1 ♂, 2013 III 17, S (夜飛).
46. ニトベエダシヤク *Wilemania nitobei* (Nitobe)
1ex., 2009 XI 14, S 目 (灯火).
47. アトジロエダシヤク * *Pachyligia dolosa* Butler
- 48.*ヒロバトガリエダシヤク *Planociampa antipala* Prout
1 ♀, 2014 IV 17, S; 1 ♂, 2017 IV 7, S (灯火).
49. ツマトビキエダシヤク *Bizia aexaria* Walker
1ex., 2012 IX 8, S (昼飛).
50. ギンスジエダシヤク *Chariaspilates formosaria* (Eversmann)
1 ♀, 2011 VII 2, S (灯火).
- 51.*マエキトビエダシヤク *Nothomiza formosa* (Butler)
1ex., 2016 IV 16, S 目; 1 ♂, 2018 IV 20, S (昼飛).
- 52.*オオマエキトビエダシヤク *Nothomiza oxygoniodes* Wehrli
1 ♀, 2018 IV 27, S (昼飛).
- 53.*エグリヅマエダシヤク *Odontopera arida* (Butler)
1 ♀, 2009 IV 29, S (灯火).
54. モンシロツマキリエダシヤク * *Xerodes albonotaria* (Bremer)
55. ミスジツマキリエダシヤク *Xerodes rufescentaria* (Motschulsky)
1 ♂, 2009 IV 29, S (夜飛); 1 ♂, 2013 V 25, S (昼飛).
56. トガリエダシヤク *Xyloscia subsersata* (Felder and Rogenhofer)
1 ♂, 2009 IV 29, S (夜飛); 1 ♀, 2012 V 12, S (灯火).
57. ウラモンアカエダシヤク *Parepione grata* (Butler)
1ex., 2010 IV 24, S (昼間).

- 58.*アトボシエダシヤク *Cepphis advenaria* (Hübner)
1 ♂, 2009 IV 29, S (灯火); 1 ♂, 2011 V 14, S;
1 ♀, 2014 VII 5, S; 1 ♂, 2016 IV 16, S; 1ex., 2019 V 4,
S 目; 1 ♀, 2019 VIII 31, S (昼飛).
- 59.*ウラベニエダシヤク *Heterolocha aristonaria* (Walker)
1 ♂ 1 ♀, 2009 IX 27, S (灯火).
60. ウコンエダシヤク *Corymica pryeri* (Butler)
1 ♀, 2009 V 23, S (灯火); 1ex., 2017 VII 8, S 目.
61. ウスキツバメエダシヤク *Ourapteryx nivea* Butler
1ex., 2009 XII 19, S 目(昼間); 1ex., 2012 VI 30, S 目(昼
飛).
62. シロオビフユシヤク *Alsophila japonensis* (Warren)
1 ♂, 2018 XII 24, S (灯火).
63. クロバネフユシヤク *Alsophila foedata* Inoue
1 ♂, 2009 II 14, S; 2 ♂, 2020 I 20, S (灯火).
64. クロテンフユシヤク * *Inurois membranaria* (Christoph)
65. ウスバフユシヤク * *Inurois fletcheri* Inoue
66. ウスモンフユシヤク * *Inurois fumosa* (Inoue)
67. ホシシヤク * *Naxa seriaria* (Motschulsky)
- 68.*オオアヤシヤク *Pachista superans* (Butler)
1ex., 2017 VI 7, TM 目.
69. チズモンアオシヤク *Agathia carissima* Butler
1ex., 2015 V 23, S (花, イボタノキ).
70. カギバアオシヤク *Tanaorhinus reciprocata* (Walker)
1ex., 2017 VI 10, S (昼飛).
71. カギシロスジアオシヤク *Geometra dieckmanni* (Graeser)
1 ♀, 2009 V 23, S (糖蜜); 1 ♂, 2013 VII 21, S (灯火).
- 72.*ナミガタウスキアオシヤク *Jodis lactearia* (Linnaeus)
1 ♀, 2019 IX 10, S; 1ex., 2019 IX 26, S 目 (糖蜜).
73. ヒメウスアオシヤク *Jodis putata* (Linnaeus)
- 74.*ウスキヒメアオシヤク *Jodis urosticta* Prout
1 ♀, 2011 VIII 7, S (灯火).
75. ツバメアオシヤク *Maxates ambigua* (Butler)
- 76.*ヒロバツバメアオシヤク *Maxates illiturata* (Walker)
1 ♂, 2011 VII 2, S (灯火).
- 77.*ヒメツバメアオシヤク *Maxates protrusa* (Butler)
1 ♀, 2009 IX 27, S (糖蜜).
- 78.*キバラヒメアオシヤク *Hemithea aestivaria* (Hübner)
1ex., 2013 XI 16, S (夜飛).
- 79.*ナミスジコアオシヤク *Idiochlora ussuriaria* (Bremer)
1ex., 2011 VII 2, S; 1ex., 2013 VII 14, S (糖蜜).
- 80.*ヨツモンマエジロアオシヤク *Comibaena procumbaria*
(Pryer)
1 ♀, 2011 VI 25, S (昼間).
81. シロスジアオシヤク *Hemistola veneta* (Butler)
- 82.*コヨツメアオシヤク *Comostola subtiliaria* (Bremer)
1 ♂, 2012 V 12, S (灯火).
83. フタナミトビヒメシヤク *Pylargosceles steganioides*
(Butler)
1 ♀, 2011 VII 23, S (昼間).
84. ウススジオオシロヒメシヤク *Problepsis plagiata* (Butler)
- 85.*ウンモンオオシロヒメシヤク *Somatina indicataria*
(Walker)
1 ♀, 2009 VI 13, S; 1 ♂, 2017 IX 2, S (昼間).
86. マエキヒメシヤク *Scopula nigropunctata* (Hufnagel)
1 ♀, 2009 IV 29, S (灯火); 1 ♀, 2011 X 22, S (花,
セイタカアワダチソウ); 1 ♂, 2013 V 25, S (昼飛).
- 87.*クロテンシロヒメシヤク *Scopula apicipunctata* (Christoph)
1ex., 2014 VII 6, S (灯火).
- 88.*キトガリヒメシヤク *Scopula emissaria* (Walker)
1 ♂, 2015 V 9, S (昼飛).
- 89.*キナミシロヒメシヤク *Scopula superior* (Butler)
1 ♀, 2019 VII 27, S (昼間).
- 90.*ベニヒメシヤク *Idaea muricata* (Hufnagel)
1ex., 2011 VII 2, S; 1ex., 2012 VIII 18, S (灯火).
- 91.*キオビベニヒメシヤク *Idaea impexa* (Butler)
1ex., 2017 VI 11, S (昼間).
- 92.*ヨスジキヒメシヤク *Idaea auricruda* (Butler)
1ex., 2011 VII 2, S; 1ex., 2011 VIII 7, S (灯火).
93. シタバネナミシヤク *Trichopteryx hemana* (Butler)
1 ♂, 2011 IV 2, S (昼間).
94. チャオビコバネナミシヤク *Trichopteryx terranea*
(Butler)
95. ウスベニスジナミシヤク * *Esakiopteryx volitans* (Butler)
- 96.*アトスジグロナミシヤク *Epilobophora obscuraria*
(Leech)
1 ♀, 2015 V 23, S (灯火).
97. クロフシロナミシヤク *Otoplecta frigida* (Butler)
1ex., 2009 IV 5, S 目; 1ex., 2011 IV 17, S 目 (昼飛).
98. コウスグモナミシヤク *Heterophleps confusa* (Wileman)
- 99.*ウスミドリナミシヤク *Episteira nigrilinearia* (Leech)
1 ♂, 2013 XI 16, S (糖蜜).
- 100.*フトジマナミシヤク *Xanthorhoe saturata* (Guenée)
1 ♂, 2013 III 17, S (夜飛).
101. フタビスジナミシヤク *Xanthorhoe hortensiaria* (Graeser)
- 102.*トビスジヒメナミシヤク *Orthonama obstipata* (Fabricius)

- 1 ♂, 2009 X 10, S (昼飛); 1 ♂, 2010 III 14, S (灯火).
103. モンキキナミシヤク * *Idiotephria amelia* (Butler)
104. オオネグロウスベニナミシヤク *Photoscotia lucicolens* (Butler)
105. ナミガタシロナミシヤク * *Callabraxas compositata* (Guenée)
106. ウストビモンナミシヤク *Eulithis ledereri* (Bremer)
1 ♀, 2011 X 29, S (夜飛).
107. セスジナミシヤク *Evecliptopera illitata* (Wileman)
1ex., 2009 IV 29, S 目 (灯火).
108. オオハガタナミシヤク * *Ecliptopera umbrosaria* (Motschulsky)
- 109.*ホソスジナミシヤク *Lobogonodes complicata* (Butler)
1ex., 2009 IV 29, S; 1ex., 2009 VI 27, S (糖蜜); 1 ♂, 2014 VII 20, S (灯火).
110. シロシタトビイロナミシヤク *Heterothera postalbida* (Wileman)
1ex., 2010 V 16, S (昼間); 1ex., 2011 IV 30, S (灯火).
111. ナミスジフユナミシヤク * *Operophtera brunnea* Nakajima
- 112.*イチモジフユナミシヤク *Operophtera rectipostmediana* Inoue
1 ♂, 2018 XII 24, S; 1 ♂, 2020 I 20, S (夜飛).
113. クロオビフユナミシヤク *Operophtera relegata* Prout
1 ♂, 2019 XII 20, S and TT (灯火).
114. ウスアカチビナミシヤク *Eupithecia rufescens* Butler
- 115.*ナカオビカバナミシヤク *Eupithecia subbreviata* Staudinger
1 ♂ 2 ♀ ♀, 2013 III 17, S; 1 ♀, 2014 IV 17, S;
1ex., 2015 II 28, S; 1ex., 2016 II 27, S (灯火).
116. ウスカバナミシヤク *Eupithecia proterva* Butler
117. マエナミカバナミシヤク *Eupithecia nipponaria* Leech
118. ソトカバナミシヤク * *Eupithecia signigera* Butler
- 119.*オオモンカバナミシヤク *Eupithecia okadai* Inoue
1ex., 2013 III 17, S (灯火).
- 120.*ケブカチビナミシヤク *Gymnoscelis esakii* Inoue
1 ♂, 2020 III 1, S and TT (糖蜜).
- 121.*ハラアカウスアオナミシヤク *Pasiphila obscura* (West)
1ex., 2015 V 23, S (灯火).

カレハガ科 LASIOCAMPIDAE

1. ホシカレハ *Gastropacha populifolia* (Esper)

2. ヒメカレハ *Phyllodesma japonica* (Leech)
3. タケカレハ *Euthrix albomaculata* (Bremer)
1 ♂, 2009 VI 13, S (昼間); 1ex., 2010 VI 26, S 目;
1ex., 幼虫, 2019 VIII 17, M 目.
4. ヤマダカレハ *Kunugia yamadai* Nagano
1 ♂, 2009 X 25, S; 1ex., 2010 XI 3, S 目; 1ex., 2012 XI 9, S 目; 1ex., 2014 X 31, S 目 (灯火).
- 5.*オビカレハ *Malacosoma neustrium* (Linnaeus)
1ex., 幼虫, 2019 V 12, O 目.

オビガ科 EUPTEROTIDAE

1. オビガ *Apha aequalis* (Felder)
1ex., 2013 VII 14, S 目 (灯火); 1ex., 幼虫, 2019 VII 20, S 目.

カイコガ科 BOMBYCIDAE

1. クワコ *Bombyx mandarina* (Moore)
1ex., 2014 XI 23, S 目 (灯火).

ヤママユガ科 SATURNIIDAE

1. ヤママユ *Antheraea yamamai* (Guérin-Ménéville)
1ex., 2010 VIII 22, S 目; 6exs. 卵, 2016 I 16, S 目;
1ex., 2019 VIII 17, S 目 (昼飛).
2. クスサン *Saturnia japonica* (Moore)
1 卵塊, 2009 II 7, S 目; 1 卵塊, 2010 II 20, S 目;
1ex., 幼虫, 2019 VI 17, S 目.
3. ウスタビガ *Rhodinia fugax* (Butler)
5exs., 空繭, 2019 I 19, S 目.
- 4.*オオミズアオ *Actias aliena* (Butler)
1 ♂, 2015 VIII 23, TM.
5. エゾヨツメ *Agria japonica* Leech
1 ♂, 2014 IV 17, S; 1ex., 2018 IV 3, S 目 (灯火).

イボタガ科 BRAHMAEIDAE

- 1.*イボタガ *Brahmaea japonica* Butler
1ex., 幼虫, 2016 V 21, S 目.

スズメガ科 SPHINGIDAE

- 1.*ホソバスズメ *Ambulyx ochracea* Butler
1 ♀, 2009 VI 27, S (花, ネム).
- 2.*モモスズメ *Marumba gaschkewitschii* (Bremer and Grey)
1 ♂, 2009 VI 18, S (昼飛); 1ex., 2010 VI 12, S 目;
1 ♂, 2011 VIII 7, S (灯火).

- 3 クチバスズメ *Marumba sperchius* (Ménétrières)
- 4 オオスカシバ *Cephonodes hylas* (Linnaeus)
1ex., 2017 VII 22, S 目.
5. クルマスズメ *Ampelophaga rubiginosa* Bremer and Grey
1 ♀, 2011 VIII 7, S (糖蜜).
6. ホシヒメホウジャク *Neogurelca himachala* (Butler)
1ex., 2013 X 14, S 目 (昼飛).
- 7.*ヒメクロホウジャク *Macroglossum bombylans* Boisduval
1ex., 2011 VIII 20, S; 1ex., 2016 IX 17, M 目; 1ex.,
2019 VII 20, S 目; 1ex., 2019 IX 21, M 目 (昼飛).
8. ホシホウジャク *Macroglossum pyrrhosticta* Butler
1 ♀, 2009 X 10, S; 1ex., 2018 IX 8, S 目; 1ex., 2019
VIII 17, S 目 (昼飛).
9. ベニスズメ *Deilephila elpenor* (Linnaeus)
1ex., 2011 VII 2, S (糖蜜).
10. セスジスズメ *Theretra oldenlandiae* (Fabricius)
11. コスズメ *Theretra japonica* (Boisduval)
12. ビロードスズメ *Rhagastis mongoliana* (Butler)

シャチホコガ科 NOTODONTIDAE

1. クロスジシャチホコ *Lophocosma sarantuja* Schintlmeister
and Kinoshita
1 ♀, 2009 IV 29, S (灯火).
2. バイバラシロシャチホコ *Cnethodonta grisescens* Staudinger
1ex., 2009 IV 29, S 目; 1 ♂, 2014 IV 17, S (灯火).
3. シャチホコガ *Stauropus fagi* (Linnaeus)
- 4.*ヒメシャチホコ *Stauropus basalis* (Moore)
1 ♀, 2011 VII 23, S (昼間).
5. モンクロシャチホコ *Phalera flavescens* (Bremer and
Grey)
6. ウスキシャチホコ *Mimopydna pallida* (Butler)
7. キシャチホコ *Cutuza straminea* (Walker)
1 ♂, 2012 V 12, S (灯火).
8. タカオシャチホコ *Hiradonta takaonis* Matsumura
1 ♂, 2009 V 23, S (灯火).
9. スズキシシャチホコ *Pheosiopsis cinerea* (Butler)
- 10.*ヤスジシャチホコ *Epodonta lineata* (Oberthür)
1 ♀, 2009 IV 29, S (灯火).
11. オオエグリシャチホコ *Pterostoma gigantinum* Staudinger
1 ♂, 2009 IV 29, S; 1 ♀, 2009 VI 27, S (夜飛);
1 ♀, 2015 IX 12, S (灯火).
12. ナカキシシャチホコ *Peridea gigantea* Butler
13. オオアオシャチホコ *Syntypistis cyanea* (Leech)

- 1 ♂, 2017 IV 7, S; 1ex., 2018 IV 3, S 目 (灯火).

ドクガ科 LYMANTRIIDAE

1. アカヒゲドクガ *Calliteara lunulata* (Butler)
2. マメドクガ *Cifuna locuples* Walker
3. ニワトコドクガ *Topomesoides jonasii* (Butler)
4. ウチジロマイマイ *Parocneria furva* (Leech)
5. マイマイガ * *Lymantria dispar* (Linnaeus)
6. カシワマイマイ *Lymantria mathura* (Moore)
7. モンシロドクガ *Sphrageidus similis* (Fuessly)
8. ゴマフリドクガ *Somena pulverea* (Leech)
1 ♂, 2009 IV 29, S; 2 ♀, 2014 VII 6, S (灯火).
9. チャドクガ *Arna pseudoconspersa* (Strand)
1 ♂, 2014 VII 6, S (灯火).

ヒトリガ科 ARCTIIDAE

- 1.*キシタホソバ *Eilema vetusta* (Walker)
1ex., 2011 VIII 20, S; 1ex., 2011 IX 17, S. (昼間).
- 2.*ムジホソバ *Eilema deplena* (Esper)
1 ♂, 2016 VIII 7, S (灯火).
3. キマエホソバ *Eilema japonica* (Leech)
4. ヨツボシホソバ *Lithosia quadra* (Linnaeus)
1 ♀, 2015 IX 12, S (灯火).
2011年にヨツボシホソバは2種に分離(岸田,
2011)されたが、次種と外見は酷似、同定には交尾器
を見る必要がある。宮野(2011)では本種♀交
尾器の ostium の幅が狭いことのみが特徴として挙げら
れているが、宮野が掲載した写真でも bursa copulatrix
がウンナンヨツボシホソバに較べ丸く膨れているこ
とがよく判る。関東地方では本種は平野部から山地ま
で広く生息する。
- 5.*ウンナンヨツボシホソバ *Lithosia yuennanensis* (Daniel)
1 ♂, 2003 VIII 23, S (灯火); 1 ♂, 2005 IX 3, S;
1 ♂, 2013 VI 15, S (昼間).

前報でヨツボシホソバとして記録した上記2003年
の1♂と2005年の1♂の交尾器を解剖し宮野(2011)
により同定した。宮野によれば本種の uncus (図5-1)
はヨツボシホソバより細く、sacculus arm (図5-2)の
先端は上方へ向かい尖ることが特徴である。本種の主
な生息地は平野部のようで、東京都港区(神保ほか,
2019)と千葉市若葉区(齊藤, 2018)では前種との混
生が報告されている。神保ほか(2019)はDNAバーコー
ディングにより本種を同定している。



図 5-1. ウンナンヨツボシホソバ♂の交尾器 (2005 IX 3 採集) 左: uncus 右: aedeagus

Fig. 5-1. Male genitalia of *Lithosia yuemanensis* collected on 3 IX 2005. Left: uncus Right: aedeagus



図 5-2. ウンナンヨツボシホソバ♂の交尾器の valva 右片と sacculus arm (2005 IX 3 採集)

Fig. 5-2. Right side of valva and sacculus arm of the male genitalia shown in Fig. 5-1.

6. アカスジシロコケガ *Cyana hamata* (Walker)
7. クロスジチビコケガ *Stictane rectilinea* (Snellen)
- 8.*ウスグロコケガ *Siccia obscura* (Leech)
1ex., 2016 VIII 7, S.
9. チャオビチビコケガ *Philenora latifasciata* Inoue and Kobayashi
10. クロテンハイロコケガ *Eugoa grisea* Butler
1 ♀, 2009 IX 27, S; 1 ♀, 2011 X 22, S (灯火).
11. ゴマダラキコケガ *Stigmatophora leacrita* (Swinhoe)
1ex., 2010 VIII 22, S (昼間).
12. ゴマダラベニコケガ *Barsine pulchra* (Butler)
- 13.*スジベニコケガ *Barsine striata* (Bremer and Grey)
3exs., 2009 IV 29, S; 1 ♀, 2009 V 23, S; 1ex., 2012 V 12, S; 1ex., 2016 VII 16, M 目 (昼飛); 1 ♀, 2019 IX 26, S (灯火).
14. ハガタバニコケガ *Barsine aberrans* (Butler)
15. ハガタキコケガ *Mitochrista calamina* (Butler)
- 16.*ベニヘリコケガ *Mitochrista miniata* (Forster)
1 ♂, 2012 VIII 18, S (灯火).
17. シロヒトリ *Chinoarctia nivea* (Ménétrières)
1ex., 2013 VIII 17, S 目 (昼間); 1ex., 2019 IX 26, S 目 (灯

- 火).
18. アカハラゴマダラヒトリ *Spilosoma punctarium* (Stoll)
1ex., 2009 IV 29, S 目 (灯火); 1ex., 2010 IX 11, S 目 (昼間).
19. キハラゴマダラヒトリ *Spilosoma lubricipedum* (Linnaeus)
1ex., 2012 V 19, O 目 (昼間).
- 20.*スジモンヒトリ *Spilarctia seriatopunctata* (Motschulsky)
1ex., 2010 IX 11, M; 1ex., 2019 V 12, S 目 (昼間).
- 21.*クワゴマダラヒトリ *Lemyra imparilis* (Butler)
1 ♀, 2010 IX 11, S 目 (昼間).
22. カノコガ * *Amata fortunei* (Orza)
寄主植物はキク科などの草本食多食性, 小規模の草原にも住む.
- 23.*キハダカノコ *Amata germana* (Felder and Felder)
1ex., 2017 VI 24, TM 目; 1 ♀, 2018 VI 23, S (昼飛).
樹木も草本も食する多食性種. 成虫は草原的な環境で見られるが, 前種よりは少ない.

コブガ科 NOLIDAE

1. クロスジシロコブガ *Nola taeniata* Snellen
2. クロスジコブガ "*Meganola*" *fumosa* (Butler)

- 1 ♀, 2009 V 23, S (灯火); 1 ♂, 2015 IX 12, S (糖蜜).
3. マエキリంగా *Iragaoes nobilis* (Staudinger)
1ex., 2013 VII 14, S (灯火).
4. アカスジアオリング *Pseudoips sylpha* (Butler)
2 ♀, 2011 IV 30, S (灯火).
- 5.*クロスジキノカワガ *Nycteola asiatica* (Krulikowski)
1ex., 2019 III 10, S (夜飛).
- 6.*クロオビリング *Gelastocera kotschubeji* Obraztsov (図6上)
1 ♀, 2004 V 5, S; 1 ♀, 2009 IV 29, S (灯火).
7. アカオビリング *Gelastocera exusta* Butler (図6下)
1 ♀, 2003 IV 26, S; 1 ♂, 2012 V 12, S (灯火).
上記2種は新しく種分離がなされたもので、2009年報告の記録もその種分割に従い再掲載する。
8. ハイロリング *Gabala argentata* Butler
1ex., 2011 IV 30, S (灯火).
9. ベニモンアオリング *Earias roseifera* (Butler)
10. キノカワガ *Blenina senex* (Butler)
1 ♂, 2010 XI 23, S (夜飛).
- 11.*ネジロキノカワガ *Negritothripa hamptoni* (Wileman)
1ex., 2015 V 23, S (灯火).



図6. クロオビリング ♀ (2009 IV 29 採集) (上) と アカオビリング ♂ (2012 V 12 採集) (下).

Fig. 6. Female of *Gelastocera kotschubeji* collected on 29 IV 2009 (Above). and Male of *Gelastocera exusta* collected on 12 V 2012 (Below).

ヤガ科 NOCTUIDAE

- 1.*テングロアツバ *Rivula sericealis* (Scopoli)
1ex., 2015 V 9, S (昼飛).
2. クリイロアツバ *Rivula plumipes* Hampson
1 ♂, 2012 VII 15, S (糖蜜).
3. ムラサキアツバ *Diomea cremata* (Butler)
1 ♀, 2013 VII 14, S (夜飛).
- 4.*ヨツモンムラサキアツバ *Diomea discisigna* Sugi
1 ♂, 2016 VIII 7, S (糖蜜).
5. マエジロアツバ *Hypostrotia cinerea* (Butler)
1 ♂, 2011 X 10, S (糖蜜).
- 6.*ヒメエビイロアツバ *Maguda suffusa* (Walker)
1ex., 2015 V 23, S (糖蜜).
- 7.*オトウアツバ *Panilla petrina* (Butler)
1 ♂ 1 ♀, 2009 V 23, S (糖蜜); 2 ♂, 2009 V 23, S;
1 ♂, 2012 VIII 18, S; 2 ♂, 2016 VIII 7, S (灯火).
- 8.*マエテンアツバ *Rhesala imparata* Walker
1ex., 2009 XI 14, S (灯火).
- 9.*アトヘリヒトホシアツバ *Gesonina fallax* (Butler)
1 ♂, 2015 IX 12, S (花, ヤマハギ).
- 10.*シロズアツバ *Ectogonia butleri* (Leech)
1 ♂, 2009 V 23, S (糖蜜).
11. ヒロバチビトガリアツバ *Hypenomorpha calamina* (Butler)
- 12.*ホソバカバアツバ *Anachrostis minutissima* Sugi (図7-1)
1 ♂ 1 ♀, 2003 IX 27, TT and S; 1 ♀, 2008 IX 14, S;
1 ♀, 2009 IX 27, S (糖蜜).
♂個体 (図7-1) は交尾器 (図7-2) を確認, aedeagusの形態が特徴的である. ♂交尾器の写真は井上ほか (1982) に掲載されている. ♀個体は翅型と開張13mm以下であることにより同定. なお2009年報告のクロテンカバアツバ *Anachrostis nigripunctalis* は本種の誤同定であるので訂正する.
- 13.*フタテンチビアツバ *Neachrostia bipuncta* Sugi
1ex., 2005 IX 3, S and K.
少ない種のようなが千葉県と神奈川県の記事がある.
- 14.*フタキボシアツバ *Gynaephila maculifera* Staudinger
1ex., 2019 IX 10, S (糖蜜).
15. クロスジヒメアツバ *Schrankia costaestrigalis* (Stephens)
1 ♂, 2010 XI 3, S (糖蜜); 1 ♀, 2016 X 8, S (灯火).
16. ハスオビヒメアツバ *Schrankia separatalis* (Herz)
2exs., 2015 IX 12, S (糖蜜); 1 ♂, 2016 X 8, S (灯火).
17. ミジンアツバ *Hypenodes rectifascia* Sugi



図 7-1. ホソバカバアツバ♂ (2003 IX 27 採集)

Fig. 7-1. Male of *Anachrostitis minutissima* collected on 27 IX 2003.



図 7-2. ホソバカバアツバ♂交尾器全形(左)と aedeagus (右上) (2003 IX 27 採集).

Fig. 7-2. Whole view of the male genitalia (left) and aedeagus (above right) of the individual shown in Fig 7-1.

18. チビアツバ *Luceria fletcheri* Inoue

1ex., 2012 XI 9, S (灯火).

19. アヤホソコヤガ *Araeopteron amoenum* Inoue

20. クロモンホソコヤガ *Araeopteron kurokoi* Inoue

1ex., 2009 XI 14, S (灯火); 1ex., 2020 II 12, S.

21. シラホシコヤガ *Enispa bimaculata* (Staudinger)

22. ハイイロコヤガ *Mataeomera obliquisigna* (Hampson)

23. クロハナコヤガ *Aventiola pusilla* (Butler)

24. シマフコヤガ *Corgatha nitens* (Butler)

25. シロスジシマコヤガ *Corgatha dictaria* (Walker)

26.*ツマベニシマコヤガ *Corgatha obsoleta* Marumo

1ex., 2016 VIII 7, S (灯火).

27. タイワンキシタアツバ *Hypena trigonalis* (Guenée)

1ex., 2011 IV 17, S; 1ex., 2014 V 25, S and TT (昼飛).

28. トビモンアツバ *Hypena indicatalis* (Walker)

29. コテングアツバ *Hypena pulverulenta* Wileman

1ex., 2009 IV 29, S (灯火); 2exs., 2011 X 10, S (花, ミゾツバ); 2exs., 2014 X 31, S (夜飛); 1ex., 2016 VII 18, S (灯火); 1ex., 2016 X 8, S (夜飛).

33. ヤマガタアツバ *Bomolocha stygiana* (Butler)

1♂, 2016 VII 18, S (糖蜜).

31.*ハンゲロアツバ *Bomolocha squalida* (Butler)

1ex., 2015 IV 29, S (昼飛).

32. シラクモアツバ *Bomolocha zilla* (Butler)

33.*キンスジアツバ *Colobochyla salicalis* (Denis and Schiffermüller)

1ex., 2012 V 6, S (昼間).

34. カザリツマキリアツバ *Tamba igniflua* (Wileman and South)

1ex., 2011 X 22, S (花, セイタカアワダチソウ);

1ex., 2011 X 29, S; 1♀, 2015 IX 12, S (糖蜜).

35. キボシアツバ *Paragabara flavomacula* (Oberthür)

36. ウスグロセニジモンアツバ* *Paragona inchoata* (Wileman)

37.*ニセミカドアツバ *Lophomilia takao* Sugi

1ex., 2009 IV 29, S (灯火).

38. ウンモンツマキリアツバ* *Pangrapta perturbans* (Walker)

39.*フジロアツバ *Adrapsa notigera* (Butler)

1♂, 2009 V 23, S; 1♀, 2012 VIII 18, S; 1♂, 2015 V 23, S (糖蜜).

40. シラナミクロアツバ* *Adrapsa simplex* (Butler)

41. オオシラホシアツバ *Edessena hamada* (Felder and Rogenhofer)

1♂, 2009 V 23, S (糖蜜); 1♀, 2015 V 23, S (糖蜜); 1ex., 2019 VI 17, S 目 (昼飛).

42.*ソトウスアツバ *Hadennia obliqua* (Wileman)

1♀, 2019 VII 15, S (灯火).

43. フサキバアツバ* *Mosopia sordidum* (Butler)

44.*ハナオイアツバ *Cidariplura gladiata* Butler

1♀, 2015 IX 12, S (糖蜜).

45. ミスジアツバ *Paracolax trilinealis* (Bremer)

2♂, 2009 V 23, S; 1♀, 2015 V 23, S (糖蜜).

46. ヒロオビウスグロアツバ *Hydrillodes morosa* (Butler)

1♂ 1♀, 2015 IX 12, S (糖蜜・灯火).

47. ソトウスグロアツバ *Hydrillodes lentalis* Guenée

1♀, 2011 X 22, S (花, セイタカアワダチソウ); 1♀, 2014 V 25, S and TT (灯火); 1♀, 2016 X 8, S (糖蜜).

48. シロスジアツバ *Bertula spacoalis* (Walker)
- 49.*オオアカマエアツバ *Simplicia niphona* (Butler)
1 ♀, 2009 IV 29, S (灯火); 1 ♀, 2012 VII 15, S (糖蜜); 1 ♀, 2015 IX 12, S (糖蜜).
50. ニセアカマエアツバ *Simplicia xanthoma* Prout
1 ♀, 2009 V 23, S; 1 ♀, 2012 VIII 18, S; 1 ♀, 2015 V 23, S (糖蜜).
- 51.*ツマオビアツバ *Mesoplectra griselda* (Butler)
1 ♀, 2009 V 23, S; 1 ♀, 2015 V 23, S (糖蜜).
52. ウスグロアツバ *Traudinges fumosa* (Butler)
1 ♂, 2013 VI 1, S (昼間); 1 ♂ 1 ♀, 2015 V 23, S (灯火・糖蜜).
53. ハソビアツバ *Traudinges obliqua* (Staudinger)
1 ♀, 2014 V 25, S and TT (灯火).
54. ヒメコブヒゲアツバ* *Treitschkendia tarsipennalis* (Treitschke)
55. キイロアツバ *Treitschkendia helva* (Butler)
2 ♀, 2009 V 23, S (灯火・糖蜜); 2 ♀, 2014 V 25, S and TT (昼飛・灯火); 1 ♀, 2015 V 23, S (灯火).
56. クロスジアツバ *Herminia grisealis* (Denis and Schiffermüller)
1 ♀, 2009 VI 27, S (糖蜜).
57. トビスジアツバ *Herminia tarsicrinalis* (Knoch)
1 ♂, 2014 V 25, S and TT (灯火).
58. ウスキミスジアツバ *Herminia arenosa* Butler
1 ♀, 2012 VIII 18, S (糖蜜); 1 ♂, 2016 VIII 7, S (花).
59. フシキアツバ *Herminia dolosa* Butler
60. シラナミアツバ *Herminia innocens* Butler
1 ♂, 2013 VII 21, S (灯火); 1 ♂, 2014 V 25, S and TT (灯火); 1 ♂, 2015 V 23, S (糖蜜).
61. ムモンキイロアツバ *Stenhyphenia nigripuncta* (Wileman)
62. オオシラナミアツバ *Hipoepa fractalis* (Guenée)
2 ♂, 2009 X 25, S (灯火).
63. オスグロトモエ* *Spirama retorta* (Clerck)
- 64.*ハグルマトモエ *Spirama helicina* (Hübner)
1 ♀, 2016 VII 30, S (昼飛).
65. オオトモエ *Erebus ephesperis* (Hübner)
1 ex., 2013 VII 14, S 目 (糖蜜).
66. カキバトモエ* *Hypopyra vespertilio* (Fabricius)
67. アカテンクチバ *Erygia apicalis* Guenée
1 ♂, 2011 IV 30, S (灯火); 1 ♂ 1 ♀, 2011 VII 2, S (糖蜜).
- 68.*オオエグリバ *Calyptra gruesa* (Draudt)
1 ♂, 2012 VII 15, S (夜飛).
69. アカエグリバ *Oraesia excavata* (Butler)
1 ♂, 2017 IV 7, S (糖蜜).
- 70.*アケビコノハ *Eudocima tyrannus* (Guenée)
1 ex., 2014 VII 20, S (灯火); 1 ex., 2014 XI 23, S 目 (糖蜜).
71. ウスヅマクチバ *Dinumma deponens* Walker
1 ex., 2012 VIII 18, S (糖蜜).
72. オニベニシタバ *Catocala dula* Bremer
1 ex., 2014 VII 20, S; 1 ex., 2018 VII 16, S 目; 1 ex., 2019 VII 15, S 目; 1 ex., 2019 VIII 3, S 目 (樹幹) (糖蜜).
73. シロシタバ* *Catocala nivea* Butler
- 74.*フシキシタバ *Catocala separans* Leech
1 ex., 2016 VI 18, S (昼飛); 1 ex., 2017 VII 17, S (糖蜜).
75. ワモンキシタバ *Catocala xarippe* Butler
76. マメキシタバ* *Catocala duplicata* Butler
77. コシロシタバ *Catocala actaea* Felder and Rogenhofer
1 ex., 2009 IX 27, S; 1 ex., 2018 VII 16, S 目; 5 ex., 2019 VII 15, S 目; 1 ex., 2019 VIII 17, S 目 (樹幹) (糖蜜).
78. キシタバ* *Catocala patala* Felder and Rogenhofer
79. コガタキシタバ* *Catocala praegnax* Walker
- 80.*ジョナスキシタバ *Catocala jonasii* Butler
1 ♂, 2012 VII 15, S (樹幹); 1 ex., 2013 VII 14, S (糖蜜); 1 ex., 2016 VII 18, S (糖蜜).
- 81.*モクメクチバ *Perinaenia accipiter* (Felder and Rogenhofer)
1 ex., 2018 III 4, S; 1 ex., 2018 IV 3, S (糖蜜).
82. クビゲロクチバ *Lygephila maxima* (Bremer)
1 ex., 2013 VII 14, S 目 (糖蜜); 1 ex., 2019 VII 20, S 目 (昼飛).
- 83.*キタヒメクビゲロクチバ *Lygephila subrecta* Sugi (図 8-1)
1 ♂, 2010 III 14, S; 1 ♂, 2019 III 15, S; 1 ♂, 2020 III 1, S and TT (糖蜜).
- 関東地方の *Lygephila* 属ではヒメクビゲロクチバの記録が多いが, キタヒメクビゲロクチバの記録は少なく, 落合ほか (2009) による栃木県那須の記録のみである. 確実に同定するため宍塚地区産の 1 ♂ (2020 III 1 採集 図 8-1 の個体) の交尾器を解剖し, 岸田編 (2011) に掲載されている雄交尾器の写真と比較, unculus 中央部と基部の形態, 左右 valva の harpe 先端部が伸張するなどキタヒメクビゲロクチバのものと一致することを確認した (図 8-2). 意外な結果であり残りの 2 ♂ 個体の交尾器も解剖し, 3 個体共キタヒメクビゲロクチバであることを確認した.
- Kinoshita and Sasaki (1986) に掲載されているヒメ

クビグロクチバとナニワクビグロクチバの雄交尾器の図と比較すると、キタヒメクビグロクチバはヒメクビグロクチバよりはむしろナニワクビグロクチバに似ている。



図 8-1. キタヒメクビグロクチバ ♂ (2020 III 1 採集).
Fig. 8-1. Male of *Lygephila subrecta* collected on 1 III 2020.

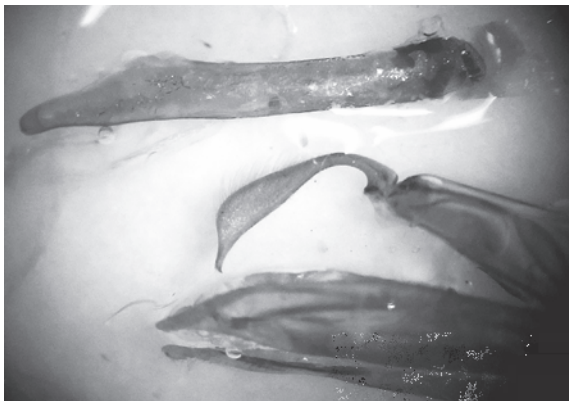


図 8-2. 図 8-1 個体の交尾器 上 : aedeagus 下 : uncus と右 valva
Fig. 8-2. Male genitalia of the individual shown in Fig. 8-1.
Above : aedeagus Below : uncus and right side of valva

84. モンムラサキクチバ *Ercheia umbrosa* Butler
1 ♀, 2009 VI 27, S (糖蜜); 1 ♂, 2017 IV 7, S (灯火).
- 85.*ホソオビアシブトクチバ *Parallelia arctotaenia* (Guenée)
1ex., 2016 IX 16, S (昼飛).
- 86.*ナカグロクチバ *Grammodes geometrica* (Fabricius)
1ex., 2015 IX 14, TM 目; 1ex., 2016 IX 1, S (昼飛).
87. オオウンモンクチバ *Mocis undata* (Fabricius)
1ex., 2010 IX 11, S 目; 1ex., 2010 X 9, S 目; 1ex., 2012 VIII 11, S 目 (昼飛).
88. ウンモンクチバ* *Mocis annetta* (Butler)
89. ニセウンモンクチバ *Mocis ancilla* (Warren)
90. ムクゲコノハ* *Thyas junio* (Dalman)
91. コウンモンクチバ* *Blasticorhinus ussuriensis* (Bremer)
92. シラフクチバ *Sypnoides picta* (Butler)
93. オオシロテンクチバ *Hypersypnoides submarginata* (Walker)
94. フサヤガ *Eutelia geyeri* (Felder and Rogenhofer)
1 ♂, 2013 III 17, S (花, ウメ).
- 95.*キクキンウワバ *Thysanoplusia intermixta* (Warren)
1 ♀, 2009 V 2, S (昼飛); 1 ♂, 2019 XII 20, S and TT (夜間静止).
96. エゾギクキンウワバ *Ctenoplusia albostrata* (Bremer and Grey)
1ex., 2010 XII 18, S (昼間); 2exs., 2011 X 10, S (花, ミゾソバ); 2exs., 2011 X 22, S (花, セイタカアワダチソウ); 1ex., 2012 XI 9, S (セイタカアワダチソウ花); 1ex., 2015 IX 12, S (花, ヤマハギ).
97. ミツモンキンウワバ *Acanthoplusia agnata* (Staudinger)
1ex., 2010 XI 23, S (夜飛); 1ex., 2019 IX 10, S (灯火).
- 98.*ウリキンウワバ *Anadevidia peponis* (Fabricius)
2exs., 2011 XI 10, S (花, ミゾソバ); 1ex., 2012 VIII 11, S (昼飛).
99. ギンスジキンウワバ *Erythroplusia rutilifrons* (Walker)
100. セアカキンウワバ *Erythroplusia pyropia* (Butler)
1ex., 2011 X 29, S (花, セイタカアワダチソウ); 1ex., 2014 IV 17, S (灯火).
- 101.*ワイギンモンウワバ *Sclerogenia jessica* (Butler)
1ex., 2015 XI 28, S (昼飛).
- 102.*ガマキンウワバ *Autographa gamma* (Linnaeus)
1ex., 2019 VII 13, S (昼間)
- 日本で本種が記録されるようになったのは 1960 年代以降 (岸田 (編), 2011b). 多食性で農作物の害虫として知られているが市街地には少ないようだ. 茨城県の文献記録は無く今回の記録が県初となる.
103. イネキンウワバ *Plusia festucae* (Linnaeus)
- 104.*ヒメネジロコヤガ *Maliattha signifera* (Walker)
1ex., 2012 VIII 18, S (灯火).
105. ネジロコヤガ *Maliattha chalcogramma* (Bryk)
1ex., 2009 V 23, S; 1ex., 2015 IX 12, S (灯火).
- 106.*シロヒシモンコヤガ *Micardia argentata* Butler
2exs., 2009 V 23, S (灯火).
- 107.*フタホシコヤガ *Micardia pulchra* Butler
1ex., 2009 IV 29, S (灯火); 1ex., 2011 V 8, S (昼間).
- 108.*シロフコヤガ *Protodeltote pygarga* (Hufnagel)
1 ♀, 2009 V 23, S; 1 ♀, 2015 V 23, S (灯火).

109. シロマダラコヤガ *Protodeltote distinguenda* (Staudinger)
1 ♀, 2011 VIII 7, S; 1 ♀, 2012 VIII 18, S (灯火).
- 110.* ニセシロフコヤガ *Sugia erastroides* (Draudt)
1 ♂, 2012 VIII 18, S (灯火).
- 111.* ネモンシロフコヤガ *Sugia idiostygia* (Sugi)
1 ♂, 2005 IX 3, S; 1 ♂, 2009 V 23, S.
普通種だが本属の♀個体は同定が難しく、今回の記録には含めなかった。♂個体は交尾器を確認している。前報記載のウスシロフコヤガ *Sugia stygia* は本種の誤同定であるので訂正する。
112. マエモンコヤガ *Chorsia japonica* (Warren)
- 113.* エゾコヤガ *Chorsia noloides* (Butler)
1 ex., 2009 V 23, S (糖蜜).
114. モンキコヤガ *Hyperstrotia flavipuncta* (Leech)
115. フタオビコヤガ *Naranga aenescens* Moore
1 ♂ 1 ♀, 2011 VIII 7, S (灯火).
- 116.* サビイロヤガ *Amyna stellate* Butler
1 ♀, 2016 X 8, S (灯火).
- 117.* ウスサビイロヤガ *Amyna sugiorum* Kishida (図9)
1 ex., 2011 IV 30, S (灯火)
岸田 (2010) で記載された種、新種記載標本の産地は東京都港区と静岡県大滝だが、岸田泰則 (編) (2011b) では分布地として東京都のみが載っている。原記載以降の文献記録には、土浦市宍塚大池 (林ほか, 2012), 東京都皇居 (神保ほか, 2014) がある。



図9. ウスサビイロヤガ (2011 IV 30 採集).
Fig. 9. *Amyna sugiorum* collected on 30 IV 2011.

118. キマダラコヤガ *Acontia trabealis* (Scopoli)
1 ex., 2012 VIII 11, S 目 (昼飛).
119. ナカジロシタバ *Aedia leucomelas* (Linnaeus)
1 ex., 2019 IX 10, S (灯火).
120. フクラスズメ * *Arcte coerulea* (Guenée)

121. ウスベリケンモン * *Anacronicta nitida* (Butler)
122. コウスベリケンモン *Anacronicta caliginea* (Butler)
123. ゴマケンモン *Moma alpium* (Osbeck)
124. シロハラケンモン *Acronicta pulverosa* (Hampson)
- 125.* リンゴケンモン *Acronicta intermedia* (Warren)
1 ex., 2011 VIII 20, S (昼間).
126. シロシタケンモン *Acronicta hercules* (Felder and Rogenhofer)
1 ex., 2011 VII 23, S (樹幹).
127. ナシケンモン * *Acronicta rumicis* (Linnaeus)
128. シマケンモン *Craniophora fasciata* (Moore)
1 ♀, 2012 V 12, S (糖蜜); 1 ♂, 2012 VII 15, S (糖蜜); 1 ♀, 2015 IV 18, S (昼間).
129. シマカラスヨトウ *Amphipyra pyramidea* (Linnaeus)
130. オオシマカラスヨトウ * *Amphipyra monolitha* Guenée
- 131.* ナンカイカラスヨトウ *Amphipyra horiei* Owada (図10)
1 ♀, 2011 X 22, S (灯火); 1 ♂ 1 ♀, 2012 VII 15, S (糖蜜).



図10. ナンカイカラスヨトウ♀ (2011 X 22 採集).
Fig. 10. Female of *Amphipyra horiei* collected on 22 X 2011.

132. カラスヨトウ * *Amphipyra livida* (Denis and Schiffermüller)
133. オオウスヅマカラスヨトウ *Amphipyra erebina* Butler
1 ex., 2012 VII 15, S (糖蜜).
- 134.* ミドリハガタヨトウ *Meganephria extensa* (Butler)
1 ex., 2018 XII 13, S (樹幹).
135. オオタバコガ *Helicoverpa armigera* (Hübner)
1 ex., 2015 IX 12, S (草原昼飛翔).
136. ツメクサガ *Heliothis maritima* (Graslin)
137. チャオビヨトウ * *Nipponyx segregata* (Butler)
138. ベニモンヨトウ * *Oligonyx vulnerata* (Butler)
139. マエホシヨトウ *Pyrrhivalva sordida* (Butler)
5 exs., 2009 IX 27, S (灯火, 糖蜜, 夜飛); 3 exs.,

- 2011 X 10, S (花, ミゾソバ, 糖蜜); 7exs., 2013 IX 22, S (糖蜜, 夜飛); 1ex., 2016 IX 16, S (昼飛); 4exs., 2019 IX 26, S (糖蜜).
140. フタテンヒメヨトウ *Acosmetia biguttula* (Motschulsky)
1ex., 2012 VIII 18, S (灯火); 1ex., 2014 VII 6, S (灯火); 1ex., 2016 VI 18, S (昼飛).
- 141.*ツマナミツマキリヨトウ *Data clava* (Leech)
1ex., 2014 V 25, S and TT (夜飛).
142. イチモジキノコヨトウ *Bryophila granitalis* (Butler)
143. ウンモンキノコヨトウ *Stenoloba manleyi* (Leech)
- 144.*シロスジキノコヨトウ *Stenoloba jankowskii* (Oberthür)
1ex., 2013 VII 21, S (灯火).
145. ハスモンヨトウ *Spodoptera litura* (Fabricius)
1♀, 2011 X 29, S (糖蜜).
146. スジキリヨトウ *Spodoptera depravata* (Butler)
1♂, 2009 V 23, S (灯火).
- 147.*クロテンヨトウ *Athetis cinerascens* (Motschulsky)
3♂3♀, 2011 IV 30, S; 1♂, 2014 IV 17, S; 1♀, 2017 IV 7, S (灯火).
- 148.*テンウスイロヨトウ *Athetis dissimilis* (Hampson)
1ex., 2016 VIII 7, S (灯火).
149. ヒメサビスジヨトウ *Athetis stellata* (Moore)
1♀, 2009 IV 29, S; 1♀, 2012 VIII 18, S; 1♀, 2014 V 25, S and TT; 1♀, 2015 IX 12, S (花, ヤマハギ) (灯火).
150. シロモンオビヨトウ *Athetis lineosa* (Moore)
151. シロホシキシタヨトウ *Triphaenopsis lucilla* Butler
2♂1♀, 2011 VII 2, S (糖蜜).
152. シロスジアオヨトウ * *Trachea atriplicis* (Linnaeus)
- 153.*オオシロテンアオヨトウ *Trachea punkikonis* Matsumura
1ex., 2011 VII 2, S (糖蜜).
154. ノコメセダカヨトウ * *Orthogonia sera* Felder and Felder
- 155.*マエグロシラオビアカガネヨトウ *Phlogophora albovitata* (Moore)
1ex., 2016 VII 16, S (昼間).
156. ホソバミドリヨトウ *Euplexidia angusta* Yoshimoto
- 157.*アカモクメヨトウ *Apamea aquila* Donzel
1ex., 2009 V 23, S; 1ex., 2015 IX 12, S (糖蜜).
158. ネスジシラクモヨトウ *Apamea hamponi* Sugi
1♀, 2009 V 23, S; 1♂, 2014 V 25, S and TT (糖蜜).
- 159.*アオブシラクモヨトウ *Antapamea conciliata* (Butler)
1♂1♀, 2015 V 23, S (花, イボタノキ・灯火).
160. カバマダラヨトウ *Anapamea cuneatoides* Poole
161. ハジマヨトウ *Bambusiphila vulgaris* (Butler)
1ex., 2011 VIII 7, S (灯火).
- 162.*ギシギシヨトウ *Atrachea nitens* (Butler)
1♂, 2014 V 25, S and TT (灯火).
- 163.*ハガタウスキヨトウ *Archanara resoluta* Hampson
2♀, 2011 VII 2, S (灯火, 糖蜜).
- 164.*キスジウスキヨトウ *Capsula sparganii* (Esper)
1♂1♀, 2014 VII 6, S (灯火).
165. イネヨトウ *Sesamia inferens* (Walker)
- 166.*ナカオビキリガ *Dryobotodes intermissa* (Butler)
1♀, 2010 XI 3, S (灯火); 1♂, 2011 X 29, S (糖蜜); 1♀, 2012 XI 23, S (灯火); 1♂, 2019 XI 23, S (糖蜜).
167. ホソバオビキリガ *Dryobotodes angusta* Sugi
168. キバラモクメキリガ * *Xylena formosa* (Butler)
169. ハンノキリガ *Lithophane ustulata* (Butler)
1♂, 2017 III 23, S; 1♀, 2019 III 15, S (糖蜜).
- 170.*カシワキボシキリガ *Lithophane pruinosa* (Butler)
1♀, 2013 III 17, S (灯火).
171. ミツボシキリガ *Eupsilia tripunctata* Butler
1♀, 2015 III 13, S (糖蜜).
172. ヨスジノコメキリガ * *Eupsilia quadrilinea* (Leech)
173. ウスミモンキリガ *Eupsilia contracta* (Butler)
1♂, 2010 III 14, S; 1♀, 2013 IV 21, S; 1♀, 2019 III 15, S (糖蜜).
- 湿地性の種で寄主植物はハンノキ、茨城県の記録は当地と旧岩井市菅生沼のみである。水田と斜面林の境界の帯状湿地に成立しているハンノキ疎林地が当地の生息環境である。宍塚地区の多様な環境を象徴する種の一つであろう。
174. チャマダラキリガ * *Rhynchaglaea scitula* (Butler)
175. クロチャマダラキリガ *Rhynchaglaea fuscipennis* Sugi
1♂, 2009 III 1, S (花, ヤブツバキ); 1♀, 2014 III 9, S (糖蜜).
- 176.*キマエキリガ *Hemiglaea costalis* (Butler)
1♀, 2018 XII 13, S (糖蜜).
- 177.*ヤマノモンキリガ *Sugitania clara* Sugi
1♀, 2018 XII 13, S (灯火).
- 関東地方では平野部から山地の落葉広葉樹林に生息する普通種、当地の記録が少ないのは意外である。
178. フサヒゲオビキリガ * *Agrochola evelina* (Butler)
本種は冬期の糖蜜採集に多く集まる種であるが、♂個体の昼間飛翔の記録があるので報告する。
10♂, 2019 I 17, S 目; 10♂, 2020 I 20, S 目;

- 2 ♂, 2020 III 1, TT and S 目 (昼飛).
179. カシワオビキリガ * *Conistra ardescens* (Butler)
180. ミヤマオビキリガ * *Conistra grisescens* Draudt
宍塚地区では現在も個体数が多いが, 近年関東地方南部の平地林では減少, 絶滅傾向にある種. 当地での今後の動向に注意したい.
- 181.*ナワキリガ *Conistra nawae* Matsumura
1 ♂, 2012 IV 7, S; 1 ♀, 2017 III 23, S; 1 ♂, 2017 IV 7, S; 1 ♂, 2018 XII 13, S; 1 ♀, 2019 II 18, S (糖蜜).
照葉樹林を主な生息地とする種だが, 1960 年以前には東京都高尾山で記録されている (杉, 1959). 近年の分布変遷の様相は不明である.
182. ホシオビキリガ * *Conistra albipuncta* (Leech)
183. ゴマダラキリガ *Conistra castaneofasciata* (Motschulsky)
1 ♂, 2009 II 14, S; 1 ♂, 2010 III 14, S; 1 ♀, 2018 III 10, S; 1 ex., 2019 III 5, S 目 (糖蜜).
184. イチゴキリガ *Orbona fragariae* (Vieweg)
1 ♂, 2019 III 15, S; 1 ex., 2019 XII 20, S 目 (糖蜜).
185. ウスキトガリキリガ *Telorta acuminata* (Butler)
1 ♀, 2019 XII 20, S and TT; 1 ex., 2019 XII 20, S 目 (糖蜜).
- 186.*キトガリキリガ *Telorta edentata* (Leech)
1 ♂, 2010 XI 3, S (灯火).
187. ノコメトガリキリガ * *Telorta divergens* (Butler)
- 188.*ニレキリガ *Cosmia affinis* (Linnaeus)
1 ex., 2015 IX 12, S (灯火); 2 exs., 2019 IX 26, S (灯火・糖蜜).
189. クロスジキリガ *Xylopolia bella* (Butler)
190. マツキリガ *Panolis japonica* Draudt
191. スモモキリガ * *Anorthoa munda* (Denis and Schiffermüller)
192. ホソバキリガ * *Anorthoa angustipennis* (Matsumura)
193. カバキリガ *Orthosia evanida* (Butler)
1 ♂, 2010 III 14, S; 1 ♂, 2013 III 17, S; 1 ♂, 2015 III 13, S; 1 ex., 2019 III 15, S 目 (糖蜜).
194. クロミミキリガ *Orthosia lizetta* Butler
2 ♂, 2013 III 17, S (花, ウメ); 1 ♂, 2015 II 28, S; 1 ♂, 2015 III 13, S; 1 ♂, 2018 III 15, S (花, ウメ) (糖蜜).
195. ブナキリガ * *Orthosia paromoea* (Hampson)
- 196.*シロヘリキリガ *Orthosia limbata* (Butler)
1 ♂, 2017 III 23, S (灯火); 1 ♂, 2019 III 15, S (糖蜜).
- 197.*チャイロキリガ *Orthosia odiosa* (Butler)
1 ♂, 2019 III 15, S (灯火).
198. アカバキリガ *Orthosia carnipennis* (Butler)
1 ♂, 2020 III 26, S (糖蜜).
199. ヨトウガ * *Mamestra brassicae* (Linnaeus)
200. クロシタキヨトウ * *Mythimna placida* Butler
201. ノヒラキヨトウ *Mythimna obsoleta* (Hübner)
1 ex., 2011 VIII 7, S; 1 ex., 2012 VIII 18, S (灯火).
- 202.*マメチャイロキヨトウ *Mythimna stolidia* (Leech)
1 ex., 2013 VII 21, S (灯火).
203. アワヨトウ *Mythimna separata* (Walker)
- 204.*クサシロキヨトウ *Mythimna loreyi* (Duponchel)
1 ♀, 2012 XI 9, S (花, セイタカアワダチソウ).
205. タマナヤガ *Agrotis ipsilon* (Hufnagel)
1 ♀, 2010 XI 23, S (糖蜜).
206. カブラヤガ *Agrotis segetum* (Denis and Schiffermüller)
1 ♂, 2011 X 10, S; 1 ♀, 2012 V 12, S; 1 ♀, 2012 VII 15, S (灯火).
207. オオカブラヤガ *Agrotis tokionis* Butler
208. マエジロヤガ *Ochropleura plecta* (Linnaeus)
209. クロクモヤガ *Hermonassa cecilia* Butler
1 ex., 2009 V 23, S; 1 ex., 2009 X 25, S 目 (灯火).
210. オオカバスジヤガ *Sineugraphe oceanica* (Kardakoff)
2 exs., 2011 VII 2, S (灯火).
211. コウスチャヤガ *Diarsia deparca* (Butler)
1 ♂, 2011 X 22, S (花, セイタカアワダチソウ); 1 ♀, 2011 X 29, S (花, セイタカアワダチソウ); 1 ♀, 2014 X 31, S (灯火).
212. オオバコヤガ *Diarsia canescens* (Butler)
1 ♀, 2012 V 12, S (糖蜜).
213. ウスチャヤガ *Xestia dilatata* (Butler)
2 exs., 2009 X 25, S (灯火・糖蜜); 5 exs., 2009 X 25, S 目; 1 ex., 2010 XI 3, S; 3 exs., 2010 XI 3, S 目; 2 exs., 2011 X 22, S 目 (花, セイタカアワダチソウ); 1 ex., 2019 X 15, S 目 (昼飛).
214. クロギシギシヤガ *Naenia contaminata* (Walker)
1 ♀, 2009 VI 27, S (糖蜜).
215. カギモンヤガ *Cerastis pallescens* (Butler)
1 ♂ 1 ♀, 2018 IV 3, S (灯火・糖蜜).

表 1. 宍塚地区におけるガ類記録種数.

Table 1. Records in different reports of moths collected in Shishitsuka area.

科名	2009報告書 記録種数	2009以降の 記録種数	2009以降の 新規追加種数	2009報告書 削除種数	記録種数計
コウモリガ HEPIALIDAE	1				1
ヒゲナガガ ADELIDAE	3	3	2	1	4
ヒロズコガ TINEIDAE		2	2		2
ミノガ PSYCHIDAE		3	3		3
スガ YPONOMEUTIDAE		1	1		1
ヒラタマルハキバガ DEPRESSARIIDAE		3	3		3
メスコバネキバガ CHIMABACHIDAE		1	1		1
キバガ GELECHIIDAE		1	1		1
イラガ LIMACODIDAE	5	5	1		6
マダラガ ZYGAENIDAE	4	5	1		5
スカシバガ SESIIDAE	2	2	1		3
ボクトウガ COSSIDAE	2	3	2		4
ハマキガ TORTRICIDAE	13	15	9		22
ハマキモドキガ CHOREUTIDAE	1	1			1
トリバガ PTEROPHORIDAE		1	1		1
マドガ THYRIDIDAE		3	3		3
メイガ PYRALIDAE	9	14	10		19
ツトガ CRAMBIDAE	44	42	13		57
イカリモンガ CALLIDULIDAE		1	1		1
カギバガ DREPANIDAE	6	11	7		13
ツバメガ URANIIDAE	1	2	1		2
シャクガ GEOMETRIDAE	74	104	48	1	121
カレハガ LASIOCAMPIDAE	4	3	1		5
オビガ EUPTEROTIDAE	1	1			1
カイコガ BOMBYCIDAE	1	1			1
ヤママユガ SATURNIIDAE	4	5	1		5
イボタガ BRAHMAEIDAE		1	1		1
スズメガ SPHINGIDAE	9	8	3		12
シャチホコガ NOTODONTIDAE	11	8	2		13
ドクガ LYMANTRIIDAE	9	3			9
ヒトリガ ARCTIIDAE	14	16	9		23
コブガ NOLIDAE	8	9	3		11
ヤガ NOCTUIDAE	151	176	66	2	215
計	377	454	197	4	570

参考資料

金子 (2005) が記録した種で、本調査では記録が出ていない 34 種を以下に記す。和名、学名は金子 (2005) の表記を用いている。

ヒロズコガ科 (1 種)

マエモンクロヒロズコガ *Monopis pavlovskii* (Zagulajev)

マルハキバガ科 (1 種)

ホソオビキマルハキバガ *Cryptolechia malacobyrsa*

Meyrick

ハマキガ科 (6 種)

リンゴカクモンハマキ *Adoxophyes orana* (Fisher von

Röslerstamm)

ツマジロクロヒメハマキ *Endothenia gentianaeanana* (Hübner)

オオヤナギサザナミヒメハマキ *Saliciphaga caesia* Falkovitsh

クローバヒメハマキ *Loxoterma doubledayana* (Barret)

リンゴシロヒメハマキ *Spilonota ocellana* (Denis and Schiffermüller)

ヨツメヒメハマキ *Cydia danilevskyi* (Kuznetsov)

メイガ科 (6 種)

キモントガリメイガ *Endotricha kuznetzovi* Whalley

ギンマダラメイガ *Acrobasis heringii* (Ragonot)

ヤマトマダラメイガ *Nephoterix intercisella* (Wileman)

フタモンマダラメイガ *Euzophera batangensis* Caradja

ナカキチビマダラメイガ *Pseudocadra cuprotaeniella* (Christoph)
マエジロホソマダラメイガ *Phycitodes subcretacells* (Ragonot)

ツトガ科 (5種)

ヨシツトガ *Chilo luteellus* (Motschulsky)
サツマツトガ *Calamotropha okanoi* Bleszynski
シバツトガ *Parapediasia teterella* (Zincken)
ハイマダラノメイガ *Hellula undalis* (Fabricius)
ナカキノメイガ *Sameodes aptalis* (Walker)

シャクガ科 (5種)

ヨモギエダシャク *Ascotis selenaria crtacea* (Butler)
アカアシアオシャク *Culpinia diffusa* (Walker)
ウラナミヒメシャク *Scopula corrivalaria* (Kretschmar)
ウスキクロテンヒメシャク *Scopula ignobilis* (Warren)
ギンバネヒメシャク *Scopula epiorrhoe* Prout

シャチホコガ科 (2種)

ウスイロギンモンシャチホコ *Spatalia doerriesi* Graeser
カバイロモクメシャチホコ *Hupodonta corticalis* Butler

ドクガ科 (2種)

スゲドクガ *Laelia coenosa sangaica* (Moore)
ドクガ *Artaxa subflava* (Bremer)

ヒトリガ科 (1種)

クロミヤクホソバ *Pelosia ramosula* (Staudinger)

コブガ科 (1種)

エチゴチビコブガ *Rhynchopalpus strigulosa satoi* (Inoue)

ヤガ科 (4種)

キノコヨトウ *Cryphia mitsuhashi* (Marumo)
シマキリガ *Cosmia achatina* Butler
ナカスジキヨトウ *Mythimna flammea* (Curtis)
ニセタマナヤガ *Peridroma saucia* (Hübner)

謝 辞

この度、宍塚地区のチョウ目ガ類について2003年
以来の調査結果をまとめることができた。これは筆者
らが茨城無脊椎動物研究会の活動の一端を担わせてい
ただいたことによっている。この間ミュージアムパー
ク茨城県自然博物館のスタッフの皆様からは、多くの
ご支援をいただいた。また、宍塚地区においてガ類の
調査を安全にかつ有意義に継続することができたの
は、地元、宍塚の自然と歴史の会の皆様の理解と協力
によるところが大きい。ここに記して関係の皆様へ厚
くお礼申し上げる。

引用文献

- 千葉県資料研究財団. 2003. 千葉県の自然誌資料千葉県産
動物総目録. 378 pp., 千葉県.
林 恵治・佐藤和明・鈴木雷太. 2012. チョウ目 (ガ類).
茨城県自然博物館総合調査報告書 2011年, 茨城県の
昆虫類および無脊椎動物の動向, pp. 59-62, ミュージア
ムパーク茨城県自然博物館.
広渡俊哉・那須義次・坂巻祥孝・岸田泰則 (編). 2013.
日本産蛾類標準図鑑 III. 359 pp., 学研教育出版.
井上 寛・杉 繁郎・黒子 浩・森内 茂・川辺 湛・大
和田 守. 1982. 日本産蛾類大図鑑 第2巻: 図版・目
録編. 552 pp., 講談社.
神保宇嗣・有田 豊・中島秀雄・岸田泰則・矢後勝也・大
和田 守. 2014. 皇居の蛾類調査 (2009年~2013年).
2014. 国立科博専報, (50): 129-237.
神保宇嗣・大和田 守・有田 豊. 2019. 自然教育園鱗
翅類相調査 (2016年-2019年). 自然教育園報告, (51):
73-108.
金子岳夫. 2005. 茨城県宍塚大池の蛾類の記録. 誘蛾燈,
(181): 123-127.
Kinoshita, S and N. Sasaki. 1986. A new species of genus
Lygephila Billberg from Japan (Lepidoptera, Noctuidae).
Tyô to Ga, (37): 209-216.
岸田泰則. 2010. 日本産大蛾類の新種, 新亜種の記載 (1).
Tinea, 21: 57-69.
岸田泰則. 2011. 2種に分離された日本のヨツボシホソバ.
蛾類通信, (261): 272.
岸田泰則 (編). 2011a. 日本産蛾類標準図鑑 I. 352 pp.,
学研教育出版.
岸田泰則 (編). 2011b. 日本産蛾類標準図鑑 II. 416 pp.,
学研教育出版.
宮野昭彦. 2011. ヨツボシホソバは2種の混合. 蛾類通信,
(261): 267-270.
那須義次・広渡俊哉・岸田康則 (編). 2013. 日本産蛾類
標準図鑑 IV. 552 pp., 学研教育出版.
落合和泉・樋口弘道・新見清夫・大和田 守・有田 豊.
2009. 那須御用邸の蛾類 II. 那須御用邸の動植物相 II,
pp. 11-47, 那須御用邸生物相調査会.
齊藤 修. 2018. 千葉県のヨツボシホソバとウンナンヨツ
ボシホソバの検討. 誘蛾燈, (233): 93-94.
佐々木明夫. 2016. 日本産 *Microleone* 属 (イラガ科) の再
検討と2新種の記載. 蛾類通信, (279): 99-106.
佐藤和明・釣巻岳人. 2009. 宍塚大池におけるガ類の記録
(2003年-2008年). 茨城県自然博物館総合調査報告書
- 2008年 茨城県の昆虫類および無脊椎動物の動向 -,
pp. 53-67, ミュージアムパーク茨城県自然博物館.
杉 繁郎. 1959. ヤガ科. 井上 寛・岡野磨嵯郎・白水 隆・
杉 繁郎・山本秀穂 (監) 原色昆虫大図鑑 第1巻 (蝶
蛾編): 199-253. 北隆館.

(要 旨)

佐藤和明・釣巻岳人. 土浦市宍塚地区の里山におけるガ類の記録. 茨城県自然博物館研究報告第24号(2021) pp. 27-48.

著者らは2003年より土浦市宍塚地区において灯火・糖蜜採集によりチョウ目ガ類相の調査を継続してきた。宍塚地区はつくば市との市境に位置し、宍塚大池を中心として約100haの里山が広がっている。調査の結果は、2009年に中間報告としてガ類377種の記録を報告したが、本報では、2009年以降に記録した新規追加種197種を含む570種の採集・目視記録を報告する。

(キーワード): チョウ目, ガ類, 里山, 土浦市.