

茨城県自然博物館収蔵品目録

地質標本目録 第3集

化石:細貝コレクション

Catalogue of the Collections
in IBARAKI NATURE MUSEUM

The Geological Laboratory Specimens
No.3

Fossils: HOSOGAI'S Collection



Bando, Ibaraki, Japan

March 2008

茨城県自然博物館収蔵品目録

地質標本目録 第3集

化石：細貝コレクション

Catalogue of the Collections
in IBARAKI NATURE MUSEUM

The Geological Laboratory Specimens
No.3

Fossils: HOSOGAI'S Collection

細貝コレクションについて

1 概要

この目録は、細貝利夫氏によって1999年に当館に一括寄贈された茨城県内産出の化石資料のうち、整理されて当館に保管されている1,653点を収録したものである。細貝コレクションは、細貝利夫氏が、長年にわたって採集・整理・保存していた茨城県内産出の化石資料である。これらの資料は、採集場所、層準ごとに整理され、現在では開発等によって失ってしまった採集当時の現地の状況が写真資料として添付され、その資料の価値を一層高めることとなった。

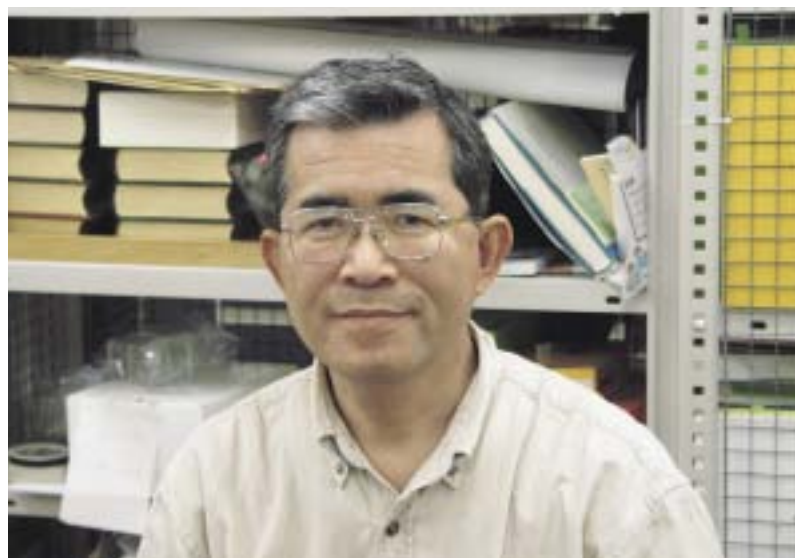
細貝コレクションの中でも、とくに茨城県常陸太田市大里町（当時：金砂郷町大里）の露頭から産出した化石はその種類と数が豊富であり、丹念に整理・保存されている。このような化石群は稀有であり「金砂郷古生物群」と命名され、その概要は当博物館モノグラフ第1号として、2004年に刊行されている。日本古生物学会においても細貝コレクションに対する学術的評価は高いものであった。この目録には、金砂郷古生物群に属する987点の化石資料も含まれている。

2 細貝利夫氏について

細貝氏は小学校6年のときに、崖を掘っていてたまたまフウの化石を発見する。中学生になり、先生のすすめから、たくさんの化石を自由研究としてまとめたものが入賞した。それから化石の研究がライフ・ワークとなった。

1994年常陸太田市大里町の宅地造成工事のために現れた崖の地層から、ホカケダラ属の骨格化石を発見した。日本初の記録として、2001年に当博物館で開催された日本古生物学会で発表された。この化石標本は細貝氏にとっても思い出深い化石の一つである。産出した地層は久米層からであり、堆積した当時は水深が深かったと推測されている。細貝氏は「その地層が堆積した当時の環境を考えるのが一番たのしい。」と語る。

また、細貝氏は収集した貴重な資料を後世に残すとともに、目録に記載されている化石を多くの方々に知っていただき、目録が活用されることを願っているところである。



この目録について

- 1 この目録は，細貝利夫氏によって収集し寄贈され，ミュージアムパーク茨城県自然博物館において保管されている化石資料1,653点を収録したものである。
- 2 化石資料の配列については，ミュージアムパーク茨城県自然博物館の標本登録番号順であり，産出地および，動植物ごとに分類されている。
- 3 各標本については，以下の情報を記載した。
ミュージアムパーク茨城県自然博物館の標本は，すべて「INM」の機関番号で識別されている。化石標本は「INM-4」の記号に6桁の一連番号がついている。〔 〕内は細貝氏により標本につけられた産地別の整理番号である。
ここでは標本番号のうち「INM-4」以下の一連番号，分類群，学名，和名を記した。
植物化石の和名は相当する現生種の和名を用いている。
- 4 この目録の作成にあたり，ミュージアムパーク茨城県自然博物館モノグラフ第1号茨城県第三紀金砂郷古生物群標本一覧表を改訂した。



メタセコイア *Metasequoia occidentalis* (INM-4-013095)

※標本に記されているKNS-1047の番号は，細貝氏によってつけられた整理用の番号である。

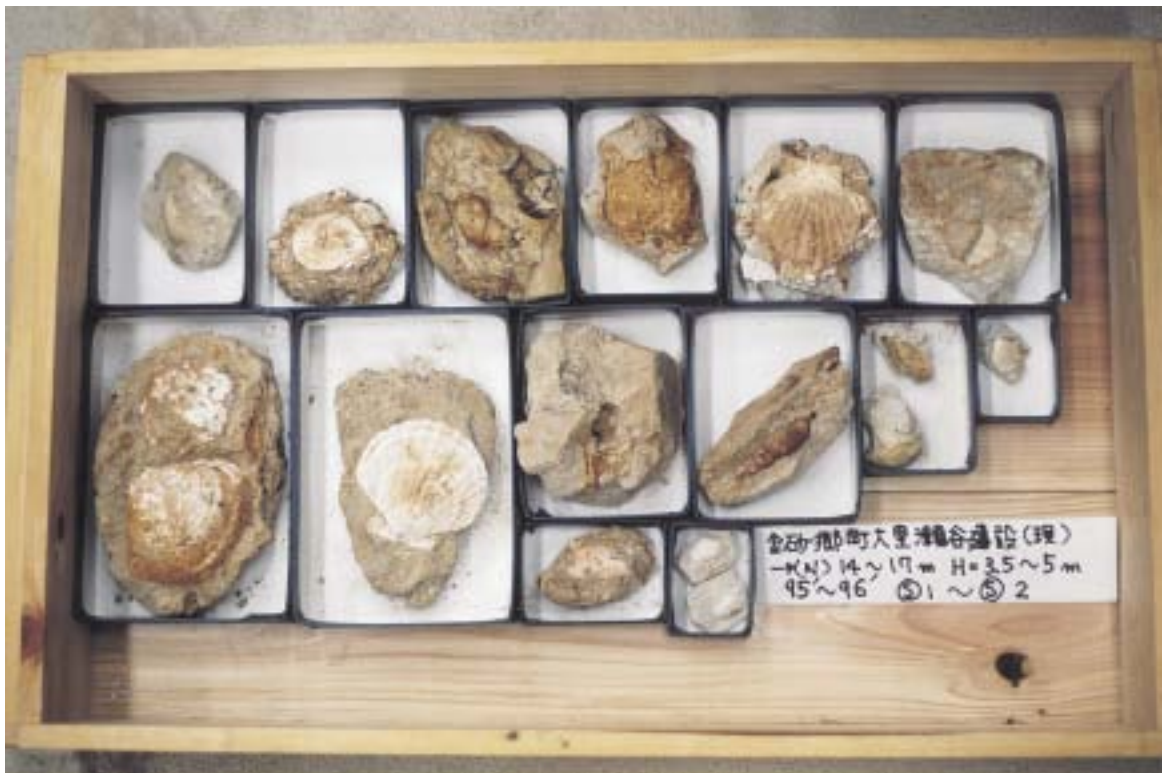
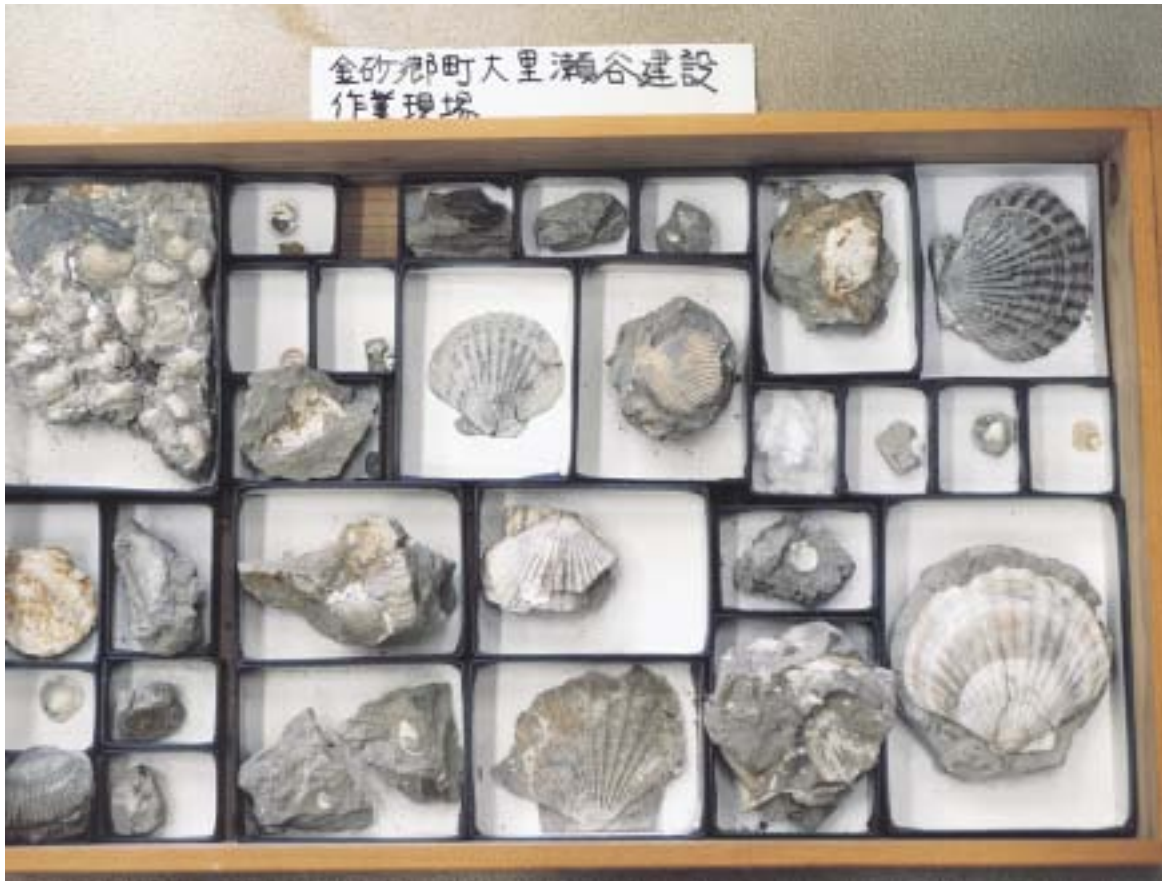


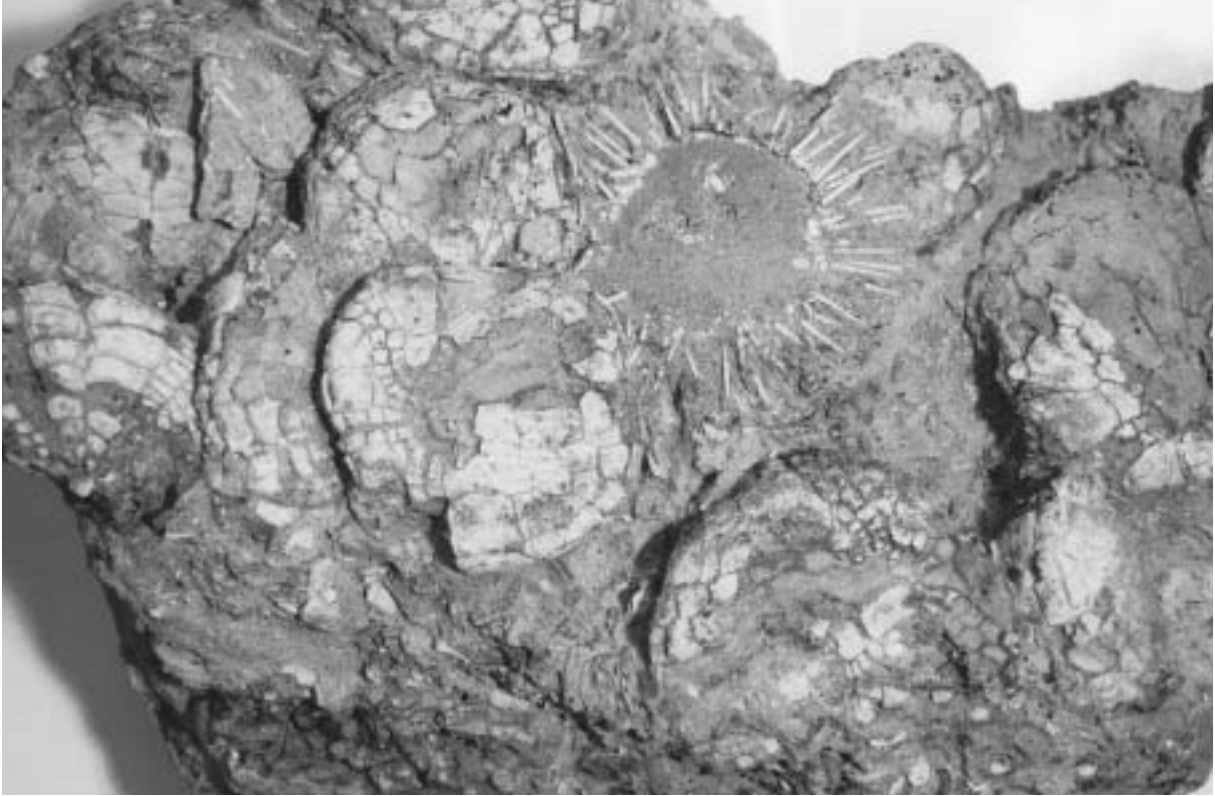
カナサゴウムカシソコダラ *Coryphaenoides* cf. *C. marginatus* Steindachner and Döderlein (INM-4-005151)



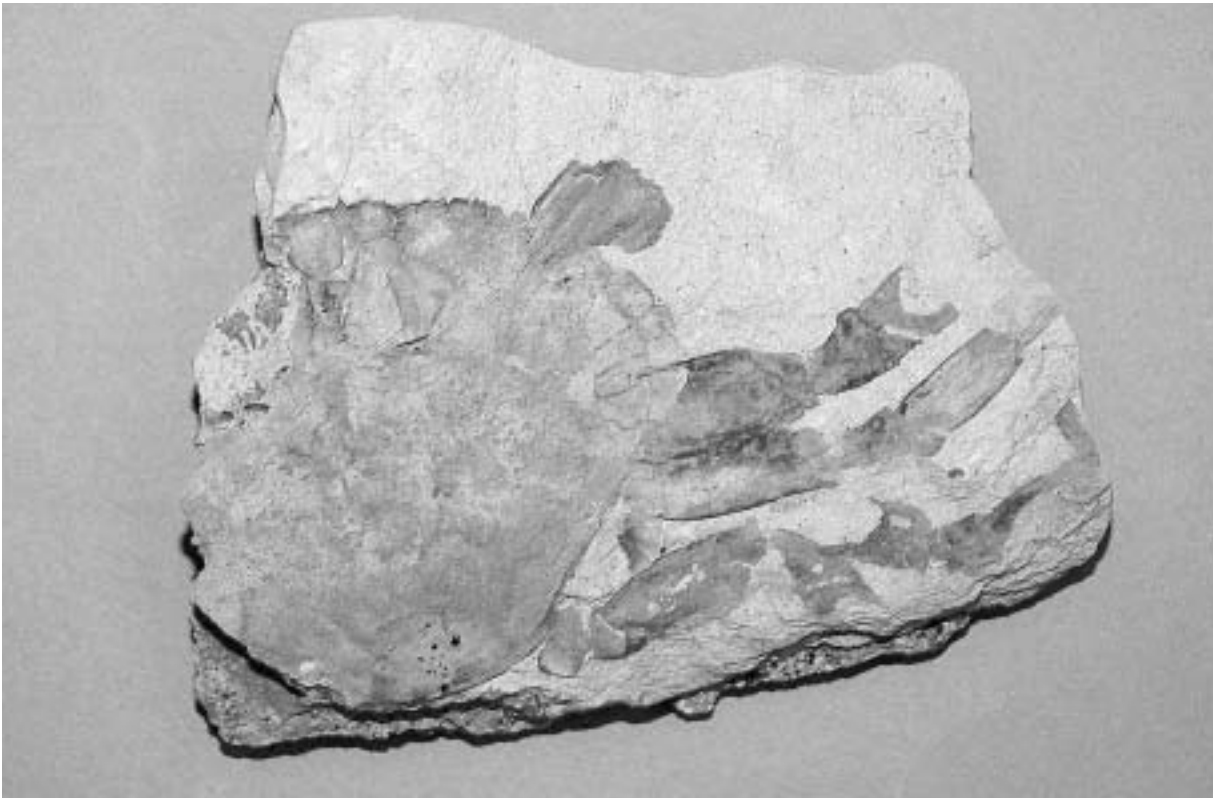
カナサゴウムカシソコダラの化石が発見された露頭（常陸太田市大里町）

寄贈された標本





ムラサキウニ, ムカシブンブク *Anthocidaris crassispina* (A.Agassiz). *Linthia nipponica* Yoshiwara (INM-4-005150)



ナガオイチョウガニの近似種 *Cancer (Metacarcinus) sp. cf. C. (M.) minutoserratus* Nagao (INM-4-005162)



サメの卵(?) (INM-4-005168)



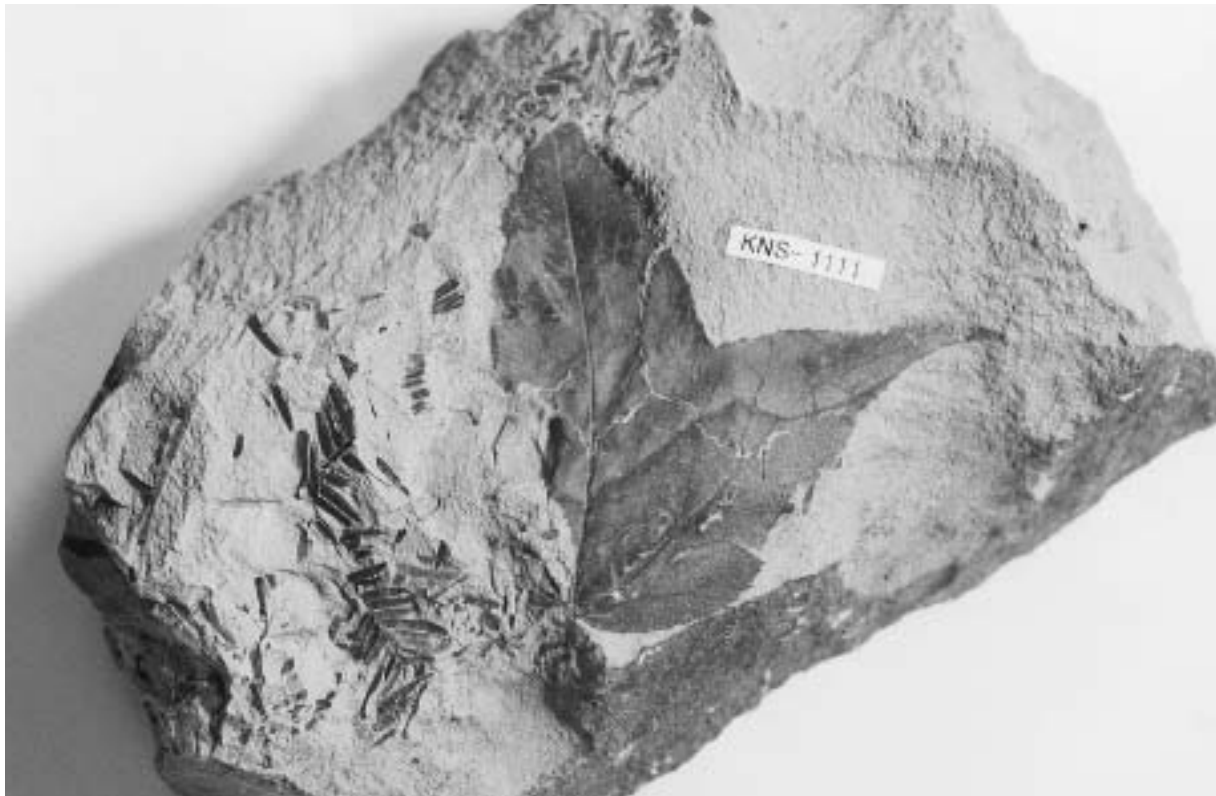
スウチキサゴ *Umbonium (Suchium) suchiense subsuchiense* Makiyama (INM-4-005367)



ヨコヤマビノスガイ *Mercenaria yokoyamai* (Makiyama) (INM-4-005451)



イバラギホタテ *Mizuhopecten (Mizuhopecten) ibaragiensis* (Masuda) (INM-4-005770)



チュウシンフウ *Liquidambar miosinica* (INM-4-013157)



イバラキヤナギ *Salix ibarakiensis* Holotype (INM-4-013290)



コウヨウザンのなかま *Cunninghamia protokonishii* (INM-4-013310)



イロハモミジの化石種 *Acer nordenskiöldii* (INM-4-013334)



ホソガイジャケツイバラ *Caesalpinia hosogaii* Holotype (INM-4-013638)



ツルウメモドキの化石種 *Celastrus paraorbiculatus* (INM-4-013657)

目 次

1. 茨城県常陸太田市大里町鮮新統久米層産動物化石	1
2. 茨城県常陸太田市大里町鮮新統久米層産植物化石	23
3. 茨城県久慈郡大子町上金沢中新統北田気層産植物化石	35
4. 茨城県常陸大宮市犬吠峠中新統浅川層産植物化石	45

茨城県常陸太田市大里町鮮新統久米層産動物化石

005150	〔OST5001〕	ウニ類	<i>Anthocardaris crassispina</i> (A.Agassiz) <i>Linthia nipponica</i> Yoshiwara	ムラサキウニ, ムカシブンブク
005151	〔OST5002〕	魚類	<i>Coryphaenoides</i> cf. <i>C. marginatus</i> Steindachner and Döderlein	カナサゴウムカシソコダラ
005152	〔OST5003〕	ヒトデ類		
005153	〔OST5004〕	魚類		
005154	〔OST5005〕	魚類		
005155	〔OST5006〕	魚類		
005156	〔OST5007〕	フジツボ類	<i>Megabalanus rosa</i> (Pilsbry)	アカフジツボ
005157	〔OST5008〕	カニ類	<i>Cancer</i> (<i>Metacarcinus</i>) sp. cf. <i>C. (M.) minutoserratus</i> Nagao	ナガオイチョウガニの近似種
005158	〔OST5009〕	魚類		
005159	〔OST5010〕	魚類		魚鱗
005160	〔OST5011〕	魚類		魚鱗
005161	〔OST5012〕	魚類		
005162	〔OST5013〕	カニ類	<i>Cancer</i> (<i>Metacarcinus</i>) sp. cf. <i>C. (M.) minutoserratus</i> Nagao	ナガオイチョウガニの近似種
005163	〔OST5014〕	魚類		
005164	〔OST5015〕	カニ類	<i>Cancer</i> (<i>Metacarcinus</i>) sp. cf. <i>C. (M.) minutoserratus</i> Nagao	ナガオイチョウガニの近似種
005165	〔OST5016〕	カニ類	<i>Cancer</i> (<i>Metacarcinus</i>) sp. cf. <i>C. (M.) minutoserratus</i> Nagao	ナガオイチョウガニの近似種
005166	〔OST5017〕	ウニ類	<i>Anthocardaris crassispina</i> (A.Agassiz)	ムラサキウニ
005167	〔OST5018〕	魚類		魚鱗
005168	〔OST5019〕	不明		サメの卵 (?)
005169	〔OST5020〕	不明		サメの卵 (?)
005170	〔OST5021〕	不明		サメの卵 (?)
005171	〔OST5022〕	ウニ類	<i>Brissopsis luzoica</i> (Gray)	タヌキブンブク
005172	〔OST5023〕	ウニ類		
005173	〔OST5024〕	ウニ類	<i>Linthia nipponica</i> Yoshiwara	ムカシブンブク
005174	〔OST5025〕	ウニ類	<i>Linthia</i> cf. <i>Nipponica</i> Yoshiwara	ムカシブンブクに類似
005175	〔OST5026〕	ウニ類	<i>Linthia</i> cf. <i>Nipponica</i> Yoshiwara	ムカシブンブクに類似
005176	〔OST5027〕	フジツボ類	<i>Megabalanus</i> sp.	アカフジツボ属
005177	〔OST5028〕	ウニ類	<i>Linthia</i> sp.	ムカシブンブク属
005178	〔OST5029〕	ウニ類	<i>Linthia nipponica</i> Yoshiwara	ムカシブンブク
005179	〔OST5030〕	ウニ類	<i>Linthia nipponica</i> Yoshiwara	ムカシブンブク
005180	〔OST5031〕	ウニ類	<i>Linthia nipponica</i> Yoshiwara	ムカシブンブク
005181	〔OST5032〕	ウニ類	<i>Anthocardaris crassispina</i> (A.Agassiz)	ムラサキウニ,
005182	〔OST5033〕	不明		サメの卵 (?)
005183	〔OST5034〕	ウニ類	<i>Anthocardaris crassispina</i> (A.Agassiz)	ムラサキウニ,

005184	〔OST5035〕	ウニ類	<i>Linthia</i> sp.	ムカシブンブク属
005185	〔OST5036〕	不明		
005186	〔OST5037〕	不明		
005187	〔OST5038〕	フジツボ類		
005188	〔OST5039〕	ウニ類	<i>Linthia nipponica</i> Yoshiwara	ムカシブンブク
005189	〔OST5040〕	カニ類	<i>Cancer (Metacarcinus)</i> sp. cf. <i>C. (M.) minutoserratus</i> Nagao	ナガオイチョウガニの近似種
005190	〔OST5041〕	不明		
005191	〔OST5042〕	ウニ類	<i>Anthocidaris crassispina</i> (A.Agassiz)	ムラサキウニ,
005192	〔OST5043〕	ウニ類	<i>Linthia</i> sp.	ムカシブンブク属
005193	〔OST5044〕	ウニ類		
005194	〔OST5045〕	魚類?		
005195	〔OST5046〕	貝類	<i>Neptunea</i> sp.	エゾボラ類
005196	〔OST5047〕	貝類	<i>Fulgoraria masudai</i> Hayasaka	マスダヒタチオビガイ
			<i>Mizuhopecten (Mizuhopecten) ibaragiensis</i> (Masuda)	イバラギホタテ(フジツボの付着痕あり)
005197	〔OST5048〕	貝類	<i>Umbonium (Suchium) suchiense subsuchiense</i> Makiyama	スウチキサゴ
005198	〔OST5049〕	貝類	<i>Turcicula</i> sp.	ギンエビス類
005199	〔OST5050〕	貝類	<i>Umbonium</i> sp.	キサゴ類
005200	〔OST5051〕	貝類	<i>Umbonium (Suchium) suchiense subsuchiense</i> Makiyama	スウチキサゴ
005201	〔OST5052〕	貝類	<i>Neptunea</i> sp.	エゾボラ類
005202	〔OST5053〕	貝類	<i>Fulgoraria masudai</i> Hayasaka	マスダヒタチオビガイ
005203	〔OST5054〕	貝類	<i>Cryptonatica janthostoma</i> (Deshayes)	エゾタマガイ
005204	〔OST5055〕	貝類	<i>Cryptonatica janthostoma</i> (Deshayes)	エゾタマガイ
005205	〔OST5056〕	貝類	<i>Cryptonatica janthostoma</i> (Deshayes)	エゾタマガイ
005206	〔OST5057〕	貝類	<i>Cryptonatica janthostoma</i> (Deshayes)	エゾタマガイ
005207	〔OST5058〕	貝類	<i>Umbonium (Suchium) suchiense subsuchiense</i> Makiyama	スウチキサゴ
005208	〔OST5059〕	貝類	<i>Umbonium (Suchium) suchiense subsuchiense</i> Makiyama	スウチキサゴ
005209	〔OST5060〕	貝類	<i>Cancellaria (Habesolatia) nodulifera</i> Sowerby	トカシオリイレボラ
005210	〔OST5061〕	貝類	<i>Cryptonatica janthostoma</i> (Deshayes)	エゾタマガイ
005211	〔OST5062〕	貝類	<i>Glossaulax didyma dainichiense</i> Majima	ダイニチツメタガイ
005212	〔OST5063〕	単体サンゴ		
005213	〔OST5064〕	貝類	<i>Cryptonatica janthostoma</i> (Deshayes)	エゾタマガイ
005214	〔OST5065〕	貝類	<i>Crenulilimopsis oblonga</i> (A.Adams)	ナミジワシラスナガイ
005215	〔OST5066〕	貝類	<i>Fulgoraria masudai</i> Hayasaka	マスダヒタチオビガイ
005216	〔OST5067〕	貝類	<i>Neptunea</i> sp.	エゾボラ類
005217	〔OST5068〕	貝類	<i>Neptunea</i> sp.	エゾボラ類

005218	〔OST5069〕	魚類		
005219	〔OST5070〕	フジツボ類		
005220	〔OST5071〕	フジツボ類		
005221	〔OST5072〕	カニ類	<i>Cancer (Metacarcinus) sp. cf. C. (M.) minotoserratus</i> Nagao	ナガオイチョウガニの近似種
005222	〔OST5073〕	不明		
005223	〔OST5074〕	不明		
005224	〔OST5075〕	不明		
005225	〔OST5076〕	不明		
005226	〔OST5077〕	不明		
005227	〔OST5078〕	カニ類	<i>Cancer (Metacarcinus) sp. cf. C. (M.) minotoserratus</i> Nagao	ナガオイチョウガニの近似種
005228	〔OST5079〕	フジツボ類	<i>Megabalanus sp.</i>	アカフジツボ属
005229	〔OST5080〕	不明		
005230	〔OST5081〕	魚類?		脊椎骨
005231	〔OST5082〕	不明		
005232	〔OST5083〕	不明		
005233	〔OST5084〕	不明		
005234	〔OST5085〕	ウニ類	<i>Linthia nipponica</i> Yoshiwara	ムカシブンブク
005235	〔OST5086〕	ウニ類	<i>Linthia nipponica</i> Yoshiwara	ムカシブンブク
005236	〔OST5087〕	ウニ類	<i>Linthia nipponica</i> Yoshiwara	ムカシブンブク
005237	〔OST5088〕	ウニ類	<i>Linthia nipponica</i> Yoshiwara	ムカシブンブク
005238	〔OST5089〕	ウニ類	<i>Linthia nipponica</i> Yoshiwara	ムカシブンブク
005239	〔OST5090〕	ウニ類	<i>Linthia sp.</i>	ムカシブンブク属
005240	〔OST5091〕	ウニ類	<i>Linthia nipponica</i> Yoshiwara	ムカシブンブク
005241	〔OST5092〕	ウニ類	<i>Linthia cf. Nipponica</i> Yoshiwara	ムカシブンブクに類似
005242	〔OST5093〕	貝類	<i>Pseudocardium sachalinensis</i> (Schrenck)	ウバガイ
005243	〔OST5094〕	貝類	<i>Macoma (Macoma) incongrua</i> (v.Martens)	ヒメシラトリガイ
005244	〔OST5095〕	貝類	<i>Macoma (Macoma) incongrua</i> (v.Martens)	ヒメシラトリガイ
005245	〔OST5096〕	貝類	<i>Fulgoraria masudai</i> Hayasaka	マスダヒタチオビガイ
005246	〔OST5097〕	貝類	<i>Fulgoraria masudai</i> Hayasaka	マスダヒタチオビガイ
005247	〔OST5098〕	貝類	<i>Panopea japonica</i> (A. Adams)	ナミガイ
005248	〔OST5099〕	貝類	<i>Panopea japonica</i> (A. Adams)	ナミガイ
005249	〔OST5100〕	貝類	<i>Clinocardium (Keenocardium) californiense</i> (Deshayes)	エゾイシカケガイ
005250	〔OST5101〕	貝類	<i>Fulgoraria masudai</i> Hayasaka	マスダヒタチオビガイ
005251	〔OST5102〕	貝類	<i>Crassostrea gigas</i> (Thunberg)	マガキ
005252	〔OST5103〕	貝類	<i>Crassostrea gigas</i> (Thunberg)	マガキ

005253	〔OST5104〕	貝類	<i>Panopea japonica</i> (A.Adams)	ナミガイ
005254	〔OST5105〕	貝類	<i>Vasticardium angustum</i> (Yokoyama)	ザルガイ
005255	〔OST5106〕	貝類	<i>Macoma (Macoma) incongrua</i> (v.Martens)	ヒメシラトリガイ
005256	〔OST5107〕	貝類	<i>Portlandia (Portlandella) lischkei</i> (Smith)	オオベッコウキララガイ
005257	〔OST5108〕	貝類	<i>Panopea japonica</i> (A.Adams)	ナミガイ
005258	〔OST5109〕	貝類	<i>Mercenaria yokoyamai</i> (Makiyama)	ヨコヤマビノスガイ
005259	〔OST5110〕	貝類	<i>Clinocardium (Keenocardium) californiense</i> (Deshayes)	エゾイシカケガイ
005260	〔OST5111〕	貝類	<i>Clementia cf. papyracea</i> Gray	カミフスマガイ
005261	〔OST5112〕	ウニ類	<i>Linthia</i> sp.	ムカシブンブク属
005262	〔OST5113〕	貝類	<i>Glassaulax didyma dainichiensis</i> Majima	ダイニチツメタガイ
005263	〔OST5114〕	カニ類		カニの爪
005264	〔OST5115〕	貝類	<i>Cryptonatica janthostoma</i> (Deshayes)	エゾタマガイ
005265	〔OST5116〕	貝類	<i>Cryptonatica janthostoma</i> (Deshayes)	エゾタマガイ
005266	〔OST5117〕	カニ類	<i>Carcinoplax</i> sp.	エンコウガニ属
005267	〔OST5118〕	貝類	<i>Anadara (Anadara) amicula elnogata</i> Noda	ナガサルボウ
005268	〔OST5119〕	貝類	<i>Cultrensis attenuatus</i> (Dunker)	ユキノアシタガイ
005269	〔OST5120〕	貝類	<i>Lucinoma acutilineata</i> (Conrad)	ツキガイモドキ
005270	〔OST5121〕	貝類	<i>Cultrensis attenuatus</i> (Dunker)	ユキノアシタガイ
005271	〔OST5122〕	貝類	<i>Cultrensis attenuatus</i> (Dunker)	ユキノアシタガイ
005272	〔OST5123〕	貝類	<i>Cryptonatica janthostoma</i> (Deshayes)	エゾタマガイ
005273	〔OST5124〕	不明		
005274	〔OST5125〕	貝類	<i>Cryptonatica janthostoma</i> (Deshayes)	エゾタマガイ
005275	〔OST5126〕	貝類	<i>Glassaulax didyma dainichiensis</i> Majima	ダイニチツメタガイ
005276	〔OST5127〕	貝類	<i>Macoma (Macoma) incongrua</i> (v.Martens)	ヒメシラトリガイ
005277	〔OST5128〕	貝類	<i>Anadara (Anadara) amicula elongata</i> Noda	ナガサルボウ
005278	〔OST5129〕	貝類	<i>Clinocardium (Keenocardia) californiense</i> (Deshayes)	エゾイシカケガイ
005279	〔OST5130〕	貝類	<i>Neptunea cf. intersculpta</i> (Sowerby)	エゾボラモドキ
005280	〔OST5131〕	貝類	<i>Macoma (Macoma) incongrua</i> (v.Martens)	ヒメシラトリガイ
005281	〔OST5132〕	貝類	<i>Macoma (Macoma) incongrua</i> (v.Martens)	ヒメシラトリガイ
005282	〔OST5133〕	貝類	<i>Macoma (Macoma) incongrua</i> (v.Martens)	ヒメシラトリガイ
005283	〔OST5134〕	貝類	<i>Macoma (Macoma) incongrua</i> (v.Martens)	ヒメシラトリガイ
005284	〔OST5135〕	耳石, 貝雑小型		
005285	〔OST5136〕	貝類	<i>Keenaea samarangae</i> (Makiyama)	シマキンギョガイ
005286	〔OST5137〕	貝類	<i>Glycymeris (Glycymeris) nakamurai</i> Makiyama	ナカムラタマキガイ
005287	〔OST5138〕	棲管?	(worm tube, <i>Dentalium</i> sp. indet.)	

005288	[OST5139]	貝類	<i>Mizuhopecten (Mizuhopecten) ibaragiensis</i> (Masuda)	イバラギホタテ
005289	[OST5140]	貝類	<i>Cultrensis attenuatus</i> (Dunker)	ユキノアシタガイ
005290	[OST5141]	貝類	<i>Cultrensis attenuatus</i> (Dunker)	ユキノアシタガイ
005291	[OST5142]	貝類	<i>Mizuhopecten (Mizuhopecten) ibaragiensis</i> (Masuda)	イバラギホタテ
005292	[OST5143]	貝類	<i>Portlandia (Portlandella) lischkei</i> (Smith)	オオベッコウキララガイ
005293	[OST5144]	貝類	<i>Anadara (Anadara) amacula elongata</i> Noda	ナガサルボウ
005294	[OST5145]	貝類	<i>Neptunea cf. intersculpta</i> (Sowerby)	エゾボラモドキ
005295	[OST5146]	貝類	<i>Neptunea cf. intersculpta</i> (Sowerby)	エゾボラモドキ
005296	[OST5147]	貝類	<i>Neptunea cf. intersculpta</i> (Sowerby)	エゾボラモドキ
005297	[OST5148]	貝類	<i>Neptunea cf. intersculpta</i> (Sowerby)	エゾボラモドキ
005298	[OST5149]	骨化石		
005299	[OST5150]	貝類	<i>Neptunea cf. intersculpta</i> (Sowerby)	エゾボラモドキ
005300	[OST5151]	貝類	<i>Neptunea cf. intersculpta</i> (Sowerby)	エゾボラモドキ
005301	[OST5152]	貝類	<i>Neptunea cf. intersculpta</i> (Sowerby)	エゾボラモドキ
005302	[OST5153]	貝類	<i>Neptunea cf. intersculpta</i> (Sowerby)	エゾボラモドキ
005303	[OST5154]	貝類	<i>Macoma (Macoma) incongrua</i> (v.Martens)	ヒメシラトリガイ
005304	[OST5155]	貝類	<i>Neptunea cf. intersculpta</i> (Sowerby)	エゾボラモドキ
005305	[OST5156]	貝類	<i>Neptunea cf. intersculpta</i> (Sowerby)	エゾボラモドキ
005306	[OST5157]	貝類	<i>Neptunea cf. intersculpta</i> (Sowerby)	エゾボラモドキ
005307	[OST5158]	貝類	<i>Anadara (Anadara) amacula elnogata</i> Noda	ナガサルボウ
005308	[OST5159]	貝類	<i>Mizuhopecten (Mizuhopecten) ibaragiensis</i> (Masuda)	イバラギホタテ
005309	[OST5160]	カニ類		
005310	[OST5161]	貝類	<i>Cryptonatica janthostoma</i> (Deshayes)	エゾタマガイ
005311	[OST5162]	貝類	<i>Cancellaria (Habesolalia) nodulifera</i> Sowerby	トカシオリイレボラ
005312	[OST5163]	貝類	<i>Suavdrillia oyamai</i> Chinzei	オオヤマクダマキガイ
005313	[OST5164]	貝類	<i>Turritella (Neohaustator) nipponica</i> Yokoyama	オオエゾキリガイダマシ
005314	[OST5165]	貝類	<i>Dentalium</i> sp.	ツノガイ類
005315	[OST5166]	貝類	<i>Dentalium</i> sp.	ツノガイ類
005316	[OST5167]	貝類	<i>Mitrella bicincta</i> (Gould)	ムギガイ
005317	[OST5168]	貝類	<i>Crenulilimopsis oblonga</i> (A.Adams)	ナミジワシラスナガイ
005318	[OST5169]	貝類	<i>Lucinoma yoshidai</i> Habe	ヨシダツキガイモドキ
005319	[OST5170]	貝類	<i>Turbonilla</i> sp.	イトカゲキリガイ類
005320	[OST5171]	貝類	<i>Olivella (Olivella) spretoides</i> Yokoyama	ワタゾコホタルガイ
005321	[OST5172]	貝類	<i>Mitrella bicincta</i> (Gould)	ムギガイ
005322	[OST5173]	耳石		

005323	〔OST5174〕	貝類	<i>Paradrillia</i> sp.	ヒメシャジク類
005324	〔OST5175〕	貝類	<i>Ophiodermella miyatensis</i> (Yokoyama)	クリイロフタマンジ
005325	〔OST5176〕	貝類	<i>Neptunea</i> cf. <i>intersculpta</i> (Sowerby)	エゾボラモドキ
005326	〔OST5177〕	貝類	<i>Acila</i> (<i>Truncacila</i>) cf. <i>insignis</i> (Gould), <i>Portlandia</i> (<i>Portlandella</i>) <i>lischkei</i> (Smith)	キララガイ オオベッコウキララガイ
005327	〔OST5178〕	貝類	<i>Mizuhopecten</i> (<i>Mizuhopecten</i>) <i>ibaragiensis</i> (Masuda)	イバラギホタテ
005328	〔OST5179〕	貝類	<i>Cancellaria</i> (<i>Habesolatia</i>) <i>nodulifera</i> Sowerby	トカシオリイレボラ
005329	〔OST5180〕	貝類	<i>Portlandia</i> (<i>Portlandella</i>) <i>lischkei</i> (Smith) <i>Nucula paulula</i> A.Adams	オオベッコウキララガイ マメクルミガイ
005330	〔OST5181〕	貝類	<i>Turritella</i> (<i>Neohaustator</i>) <i>nipponica</i> Yokoyama	オオエゾキリガイダマシ
005331	〔OST5182〕	ゴカイ類	<i>Serpulorbis</i> sp.	ウズマキゴカイ類
005332	〔OST5183〕	貝類	<i>Mercenaria yokoyamai</i> Makiyama	ヨコヤマビノスガイ
005333	〔OST5184〕	ゴカイ類	<i>Serpulorbis</i> sp.	ウズマキゴカイ類
005334	〔OST5185〕	ゴカイ類	<i>Serpulorbis</i> sp.	ウズマキゴカイ類
005335	〔OST5186〕	貝類	<i>Cryptonatica janthostoma</i> (Deshayes)	エゾタマガイ
005336	〔OST5187〕	貝類	<i>Nuculana</i> (<i>Thestylea</i>) <i>yokoyamai yokoyamai</i> (Kuroda)	アラポリロウバイガイ
005337	〔OST5188〕	貝類	<i>Callithaca adamsi</i> (Reeve)	エゾヌノメガイ
005338	〔OST5189〕	貝類	<i>Mitrella bicincta</i> Gould	ムギガイ
005339	〔OST5190〕	貝類	<i>Cultrensis attenuatus</i> (Dunker)	ユキノアシタガイ
005340	〔OST5191〕	貝類	<i>Placamen tiara</i> (Dillwyn)	ハナガイ
005341	〔OST5192〕	貝類	<i>Nucula</i> ? sp.	マメクルミガイ類
005342	〔OST5193〕	貝類	<i>Lucinoma acutilineata</i> (Conrad)	ツキガイモドキ
005343	〔OST5194〕	貝類	<i>Cultrensis attenuatus</i> (Dunker)	ユキノアシタガイ
005344	〔OST5195〕	貝類	<i>Callithaca adamsi</i> (Reeve) : <i>Lucinoma</i> sp	エゾヌノメガイ:ツキガイモドキ類
005345	〔OST5196〕	貝類	<i>Portlandia</i> (<i>Portlandella</i>) <i>lischkei</i> (Smith)	オオベッコウキララガイ
005346	〔OST5197〕	貝類	<i>Placamen tiara</i> (Dillwyn)	ハナガイ
005347	〔OST5198〕	貝類	<i>Turbonilla</i> sp.	イトカゲギリ類
005348	〔OST5199〕	貝類	<i>Panopea japonica</i> (A.Adams)	ナミガイ
005349	〔OST5200〕	貝類	<i>Nucula paulula</i> A.Adams	マメクルミガイ
005350	〔OST5201〕	貝類	<i>Anadara</i> (<i>Anadara</i>) <i>amicula elongata</i> Noda <i>Anadara</i> (<i>Scaphaarca</i>) <i>kumensis</i> Noda	ナガサルボウ クメサルボウ
005351	〔OST5202〕	貝類	<i>Lucinoma acutilineata</i> (Conrad)	ツキガイモドキ
005352	〔OST5203〕	貝類	<i>Cultrensis attenuatus</i> (Dunker)	ユキノアシタガイ
005353	〔OST5204〕	貝類	<i>Lophioturris</i> sp.	クダマキガイ類
005354	〔OST5205〕	貝類	<i>Callista</i> (<i>Callista</i>) <i>chinensis</i> (Holton)	マツヤマワスレガイ

005355	〔OST5206〕	貝類	<i>Acila (Acila) divaricata</i> (Hinds)	オオキララガイ
005356	〔OST5207〕	貝類	<i>Acila (Acila) divaricata</i> (Hinds)	オオキララガイ
005357	〔OST5208〕	貝類	<i>Acila (Acila) divaricata</i> (Hinds)	オオキララガイ
005358	〔OST5209〕	貝類	<i>Macoma (Macoma) incongrua</i> (v.Martens)	ヒメシラトリガイ
005359	〔OST5210〕	貝類	<i>Macoma (Macoma) incongrua</i> (v.Martens)	ヒメシラトリガイ
005360	〔OST5211〕	貝類	<i>Nucula paulula</i> A.Adams	マメクルミガイ
005361	〔OST5212〕	貝類	<i>Dentalium</i> sp.	ツノガイ類
005362	〔OST5213〕	貝類	<i>Cultrensis attenuatus</i> (Dunker)	ユキノアシタガイ
005363	〔OST5214〕	貝類	<i>Cultrensis attenuatus</i> (Dunker)	ユキノアシタガイ
005364	〔OST5215〕	貝類	<i>Neptunea</i> sp.	エゾボラ類
005365	〔OST5216〕	貝類	<i>Daphnella</i> sp.	フデシャジク類
005366	〔OST5217〕	貝類	<i>Macoma (Macoma) incongrua</i> (v.Martens)	ヒメシラトリガイ
005367	〔OST5218〕	貝類	<i>Umbonium (Suchium) suchiense subsuchiense</i> Makiyama	スウチキサゴ
005368	〔OST5219〕	貝類	<i>Umbonium (Suchium) suchiense subsuchiense</i> Makiyama	スウチキサゴ
005369	〔OST5220〕	貝類	<i>Umbonium (Suchium) suchiense subsuchiense</i> Makiyama	スウチキサゴ
005370	〔OST5221〕	貝類	<i>Olivella (Olivella) spretoides</i> Yokoyama	ワタゾコホタルガイ
005371	〔OST5222〕	貝類	<i>Anadara (Anadara) amacula elongata</i> Noda	ナガサルボウ
005372	〔OST5223〕	貝類	<i>Anadara (Anadara) amacula elongata</i> Noda	ナガサルボウ
005373	〔OST5224〕	貝類	<i>Anadara (Anadara) amacula elongata</i> Noda	ナガサルボウ
005374	〔OST5225〕	貝類	<i>Anadara (Anadara) amacula elongata</i> Noda	ナガサルボウ
005375	〔OST5226〕	貝類	<i>Glossaulax didyma dainichiense</i> Majima	ダイニチツメタガイ
005376	〔OST5227〕	貝類	<i>Olivella (Olivella) spretoides</i> Yokoyama	ワタゾコホタルガイ
005377	〔OST5228〕	ウニ類	<i>Linthia nipponica</i> Yoshiwara	ムカシブブク
005378	〔OST5229〕	ウニ類	<i>Linthia nipponica</i> Yoshiwara	ムカシブブク
005379	〔OST5230〕	ウニ類	<i>Linthia</i> sp.	ムカシブブク属
005380	〔OST5231〕	ウニ類	<i>Linthia</i> cf. <i>Nipponica</i> Yoshiwara	ムカシブブクに類似
005381	〔OST5232〕	貝類	<i>Mizuhopecten (Mizuhopecten) ibaragiensis</i> (Masuda)	イバラギホタテ
005382	〔OST5233〕	貝類	<i>Portlandia (Portlandella) lischkei</i> (Smith)	オオベッコウキララガイ
005383	〔OST5234〕	貝類	<i>Mizuhopecten (Mizuhopecten) ibaragiensis</i> (Masuda)	イバラギホタテ
005384	〔OST5235〕	貝類	<i>Anomia chinensis</i> Philippi	ナミマガシワガイ
005385	〔OST5236〕	貝類	<i>Mizuhopecten (Mizuhopecten) ibaragiensis</i> (Masuda)	イバラギホタテ
005386	〔OST5237〕	棲管	<i>Mizuhopecten (Mizuhopecten) ibaragiensis</i> (Masuda)	イバラギホタテ
005387	〔OST5238〕	貝類	<i>Mizuhopecten (Mizuhopecten) ibaragiensis</i> (Masuda)	イバラギホタテ
005388	〔OST5239〕	貝類	<i>Glycymeris (Glycymeris) nakamurai</i> Makiyama	ナカムラタマキガイ
005389	〔OST5240〕	貝類	Nuculanidee gen.et sp. indet.	ロウバイガイ科属種未詳

005390	〔OST5241〕	棲管		
005391	〔OST5242〕	貝類	<i>Mizuhopecten (Mizuhopecten) ibaragiensis</i> (Masuda)	イバラギホタテ
005392	〔OST5243〕	貝類	<i>Anomia chinensis</i> Philippi	ナミマガシワガイ
005393	〔OST5244〕	貝類	<i>Mizuhopecten (Mizuhopecten) ibaragiensis</i> (Masuda)	イバラギホタテ
005394	〔OST5245〕	貝類	<i>Anomia chinensis</i> Philippi	ナミマガシワガイ
005395	〔OST5246〕	貝類	<i>Ennucula</i> sp.	クルミガイ類
005396	〔OST5247〕	貝類	<i>Acila</i> sp.	キララガイ類
005397	〔OST5248〕	貝類	<i>Glycymeris (Glycymeris) nakamurai</i> Makiyama	ナカムラタマキガイ
005398	〔OST5249〕	貝類	<i>Anomia chinensis</i> Philippi	ナミマガシワガイ
005399	〔OST5250〕	貝類	<i>Modiolus (Modiolusia) elongatus</i> (Swainson)	カラスノマクラガイ
005400	〔OST5251〕	貝類	<i>Mizuhopecten (Mizuhopecten) ibaragiensis</i> (Masuda)	イバラギホタテ
005401	〔OST5252〕	貝類	<i>Clinocardium (Keenocardia) californinense</i> (Deshayes)	エゾイシカケガイ
			<i>Mizuhopecten</i> sp.	ホタテガイ類
005402	〔OST5253〕	貝類	<i>Periploma plana</i> Ozaki	リュウグウハゴロモガイ
005403	〔OST5254〕	貝類	<i>Mizuhopecten (Mizuhopecten) ibaragiensis</i> (Masuda)	イバラギホタテ
005404	〔OST5255〕	貝類	<i>Glossaulax dydima dainichiensis</i> Majima	ダイニチツメタガイ
005405	〔OST5256〕	貝類	<i>Anadara (Scapharca) kumensis</i> Noda	クメサルボウ
005406	〔OST5257〕	貝類	<i>Anadara (Scapharca) kumensis</i> Noda	クメサルボウ
005407	〔OST5258〕	貝類	<i>Mizuhopecten (Mizuhopecten) ibaragiensis</i> (Masuda)	イバラギホタテ
005408	〔OST5259〕	貝類	<i>Portlandia (Portlandella) lischkei</i> (Smith)	オオベッコウキララガイ
005409	〔OST5260〕	貝類	<i>Mizuhopecten (Mizuhopecten) ibaragiensis</i> (Masuda)	イバラギホタテ
005410	〔OST5261〕	貝類	<i>Portlandia (Portlandella) lischkei</i> (Smith)	オオベッコウキララガイ
005411	〔OST5262〕	貝類	<i>Turritella (Neohaustator) nipponica</i> Yokoyama	オオエゾキリガイダマシ
			<i>Dentalium</i> sp.	ツノガイ類
005412	〔OST5263〕	貝類	<i>Portlandia (Portlandella) lischkei</i> (Smith)	オオベッコウキララガイ
005413	〔OST5264〕	ゴカイ類		
005414	〔OST5265〕	貝類	<i>Mizuhopecten (Mizuhopecten) ibaragiensis</i> (Masuda)	イバラギホタテ
005415	〔OST5266〕	貝類	<i>Mizuhopecten (Mizuhopecten) ibaragiensis</i> (Masuda)	イバラギホタテ
005416	〔OST5267〕	貝類	<i>Mizuhopecten (Mizuhopecten) ibaragiensis</i> (Masuda)	イバラギホタテ
005417	〔OST5268〕	貝類	<i>Mizuhopecten (Mizuhopecten) ibaragiensis</i> (Masuda)	イバラギホタテ
005418	〔OST5269〕	フジツボ類		
005419	〔OST5270〕	貝類	<i>Mizuhopecten (Mizuhopecten) ibaragiensis</i> (Masuda)	イバラギホタテ
005420	〔OST5271〕	貝類	<i>Mizuhopecten (Mizuhopecten) ibaragiensis</i> (Masuda)	イバラギホタテ
005421	〔OST5272〕	貝類	<i>Chlamys (Mimachlamys) satoi</i> (Yokoyama)	サトウニシキ
005422	〔OST5273〕	貝類	<i>Acesta (Acesta) goliath</i> (Sowerby)	オオハネガイ

005423	〔OST5274〕	雑破片類		
005424	〔OST5275〕	貝類	<i>Acesta goliath</i> (Sowerby)	オオハネガイ
005425	〔OST5276〕	貝類	<i>Mizuhopecten (Mizuhopecten) ibaragiensis</i> (Masuda)	イバラギホタテ
005426	〔OST5277〕	貝類	<i>Mizuhopecten (Mizuhopecten) ibaragiensis</i> (Masuda)	イバラギホタテ
005427	〔OST5278〕	貝類	<i>Acesta goliath</i> (Sowerby)	オオハネガイ
005428	〔OST5279〕	雑破片類		
005429	〔OST5280〕	貝類	<i>Mizuhopecten (Mizuhopecten) ibaragiensis</i> (Masuda)	イバラギホタテ
005430	〔OST5281〕	貝類	<i>Mizuhopecten (Mizuhopecten) ibaragiensis</i> (Masuda)	イバラギホタテ
005431	〔OST5282〕	貝類	<i>Mizuhopecten (Mizuhopecten) ibaragiensis</i> (Masuda)	イバラギホタテ
005432	〔OST5283〕	貝類	<i>Mizuhopecten (Mizuhopecten) ibaragiensis</i> (Masuda)	イバラギホタテ
005433	〔OST5284〕	貝類	<i>Portlandia (Portlandella) lischkei</i> (Smith)	オオベッコウキララガイ
005434	〔OST5285〕	貝類	<i>Neverita</i> sp.	ツメタガイ類
005435	OST5286	貝類	<i>Portlandia (Portlandia) lischkei</i> (Smith)	オオベッコウキララガイ
005436	〔OST5287〕	貝類	<i>Mizuhopecten (Mizuhopecten) ibaragiensis</i> (Masuda)	イバラギホタテ
005437	〔OST5288〕	貝類	<i>Mizuhopecten (Mizuhopecten) ibaragiensis</i> (Masuda)	イバラギホタテ
005438	〔OST5289〕	貝類	<i>Mercenaria yokoyamai</i> Makiyama	ヨコヤマビノスガイ
005439	〔OST5290〕	貝類	<i>Mizuhopecten (Mizuhopecten) ibaragiensis</i> (Masuda)	イバラギホタテ
005440	〔OST5291〕	貝類	<i>Mizuhopecten (Mizuhopecten) ibaragiensis</i> (Masuda)	イバラギホタテ(単体サンゴ付着)
005441	〔OST5292〕	貝類	<i>Mizuhopecten (Mizuhopecten) ibaragiensis</i> (Masuda)	イバラギホタテ
005442	〔OST5293〕	貝類	<i>Naticid</i> ? sp.	ツメタガイ類
005443	〔OST5294〕	貝類	<i>Macoma (Macoma) cf.incongrua</i> (v. Martens)	ヒメシラトリガイ類
005444	〔OST5295〕	貝類	<i>Clinocardium (Keenocardium) californiense</i> (Deshayes)	エゾイシカケガイ
005445	〔OST5296〕	貝類	<i>Umbonium</i> sp.	キサゴ類
005446	〔OST5297〕	貝類	<i>Mizuhopecten (Mizuhopecten) ibaragiensis</i> (Masuda)	イバラギホタテ
005447	〔OST5298〕	貝類	<i>Naticid</i> sp.	タマガイ類
005448	〔OST5299〕	貝類	<i>Portlandia (Portlandella) lischkei</i> (Smith)	オオベッコウキララガイ
005449	〔OST5300〕	貝類	<i>Anomia chinensis</i> Philippi	ナミマガシワガイ
005450	〔OST5301〕	貝類	<i>Mizuhopecten (Mizuhopecten) ibaragiensis</i> (Masuda)	イバラギホタテ
005451	〔OST5302〕	貝類	<i>Mercenaria yokoyamai</i> (Makiyama)	ヨコヤマビノスガイ
005452	〔OST5303〕	貝類	<i>Chlamys (Mimachlamys) satoi</i> (Yokoyama)	サトウニシキ
005453	〔OST5304〕	貝類	<i>Mizuhopecten (Mizuhopecten) ibaragiensis</i> (Masuda)	イバラギホタテ
005454	〔OST5305〕	貝類	<i>Mizuhopecten (Mizuhopecten) ibaragiensis</i> (Masuda)	イバラギホタテ
005455	〔OST5306〕	貝類	<i>Portlandia (Portlandella) lischkei</i> (Smith)	オオベッコウキララガイ
005456	〔OST5307〕	貝類	<i>Portlandia (Portlandella) lischkei</i> (Smith)	オオベッコウキララガイ
005457	〔OST5308〕	貝類	<i>Chlamys (Mimachlamys) satoi</i> (Yokoyama)	サトウニシキ

005458	〔OST5309〕	貝類	<i>Chlamys</i> sp.	サトウニシキ類
005459	〔OST5310〕	貝類	<i>Anomya chinensis</i> Philippi	ナミマガシワガイ
005460	〔OST5311〕	貝類	<i>Portlandia (Portlandella) lischkei</i> (Smith)	オオベッコウキララガイ
005461	〔OST5312〕	貝類	<i>Mizuhopecten (Mizuhopecten) ibaragiensis</i> (Masuda)	イバラギホタテ
005462	〔OST5313〕	貝類	<i>Portlandia (Portlandella) lischkei</i> (Smith)	オオベッコウキララガイ
005463	〔OST5314〕	貝類	<i>Mizuhopecten (Mizuhopecten) ibaragiensis</i> (Masuda)	イバラギホタテ
005464	〔OST5315〕	貝類	<i>Acila (Acila) divaricata</i> (Hinds)	オオキララガイ
005465	〔OST5316〕	貝類	<i>Lucinoma acutilineata</i> (Conrad)	ツキガイモドキ
005466	〔OST5317〕	貝類	<i>Mizuhopecten (Mizuhopecten) ibaragiensis</i> (Masuda)	イバラギホタテ
005467	〔OST5318〕	貝類	<i>Acila (Acila) divaricata</i> (Hinds)	オオキララガイ
005468	〔OST5319〕	貝類	<i>Portlandia (Portlandella) lischkei</i> (Smith)	オオベッコウキララガイ
005469	〔OST5320〕	貝類	<i>Mizuhopecten (Mizuhopecten) ibaragiensis</i> (Masuda)	イバラギホタテ
005470	〔OST5321〕	貝類	<i>Mizuhopecten (Mizuhopecten) ibaragiensis</i> (Masuda)	イバラギホタテ
005471	〔OST5322〕	貝類	<i>Anadara (Scapharca) kumensis</i> Noda	クメサルボウ
005472	〔OST5323〕	貝類	<i>Mizuhopecten (Mizuhopecten) ibaragiensis</i> (Masuda)	イバラギホタテ
005473	〔OST5324〕	貝類	<i>Mizuhopecten (Mizuhopecten) ibaragiensis</i> (Masuda)	イバラギホタテ
005474	〔OST5325〕	貝類	<i>Anadara (Scapharca) kumensis</i> Noda	クメサルボウ
005475	〔OST5326〕	貝類	<i>Mizuhopecten (Mizuhopecten) ibaragiensis</i> (Masuda)	イバラギホタテ
005476	〔OST5327〕	貝類	<i>Vasticardium angustum</i> (Yokoyama)	ムカシザルガイ
005477	〔OST5328〕	貝類	<i>Mizuhopecten (Mizuhopecten) ibaragiensis</i> (Masuda)	イバラギホタテ
005478	〔OST5329〕	貝類	<i>Anadara (Scapharca) kumensis</i> Noda	クメサルボウ
			<i>Pseudocardium sachalinensis</i> (Schrenck)	ウバガイ
005479	〔OST5330〕	貝類	<i>Mizuhopecten (Mizuhopecten) ibaragiensis</i> (Masuda)	イバラギホタテ
005480	〔OST5331〕	貝類	<i>Panopea japonica</i> (A.Adams)	ナミガイ
005481	〔OST5332〕	貝類	<i>Mizuhopecten (Mizuhopecten) ibaragiensis</i> (Masuda)	イバラギホタテ
005482	〔OST5333〕	貝類	<i>Mizuhopecten (Mizuhopecten) ibaragiensis</i> (Masuda)	イバラギホタテ
005483	〔OST5334〕	ウニ類	<i>Anthocardia crassispina</i> (A.Agassiz)	ムラサキウニ
005484	〔OST5335〕	貝類	<i>Macoma</i> sp.	シラトリガイ類
005485	〔OST5336〕	カニ類	<i>Cancer (Metacarcinus)</i> sp. cf. <i>C. (M.) minutoserratus</i> Nagao	ナガオイチョウガニの近似種
005486	〔OST5337〕	カニ類	<i>Cancer (Metacarcinus)</i> sp. cf. <i>C. (M.) minutoserratus</i> Nagao	ナガオイチョウガニの近似種
005487	〔OST5338〕	貝類	<i>Panopea japonica</i> (A.Adams)	ナミガイ
005488	〔OST5339〕	不明		
005489	〔OST5340〕	貝類	<i>Pseudocardium sachalinensis</i> (Schrenck)	ウバガイ
005490	〔OST5341〕	貝類	<i>Pseudocardium sachalinensis</i> (Schrenck)	ウバガイ
005491	〔OST5342〕	貝類	<i>Pseudocardium sachalinensis</i> (Schrenck)	ウバガイ

005492	〔OST5343〕	貝類	<i>Pseudocardium sachalinensis</i> (Schrenck)	ウバガイ
005493	〔OST5344〕	貝類	<i>Neptunea</i> sp.	エゾボラ類
005494	〔OST5345〕	貝類	<i>Anadara (Scapharca) kumensis</i> Noda	クメサルボウ
005495	〔OST5346〕	貝類	<i>Pseudocardium sachalinensis</i> (Schrenck)	ウバガイ
005496	〔OST5347〕	貝類	<i>Pseudocardium sachalinensis</i> (Schrenck)	ウバガイ
005497	〔OST5348〕	貝類	<i>Pseudocardium sachalinensis</i> (Schrenck)	ウバガイ
005498	〔OST5349〕	貝類	<i>Cultrensis attenuatus</i> (Dunker)	ユキノアシタガイ
005499	〔OST5350〕	貝類	<i>Pseudocardium sachalinensis</i> (Schrenck)	ウバガイ
005500	〔OST5351〕	貝類	<i>Mizuhopecten (Mizuhopecten) ibaragiensis</i> (Masuda)	イバラギホタテ
005501	〔OST5352〕	貝類	<i>Mizuhopecten (Mizuhopecten) ibaragiensis</i> (Masuda)	イバラギホタテ
005502	〔OST5353〕	貝類	<i>Chlamys (Mimachlamys) satoi</i> (Yokoyama)	サトウニシキ
005503	〔OST5354〕	貝類	<i>Mizuhopecten (Mizuhopecten) ibaragiensis</i> (Masuda)	イバラギホタテ
005504	〔OST5355〕	貝類	<i>Mizuhopecten (Mizuhopecten) ibaragiensis</i> (Masuda)	イバラギホタテ
005505	〔OST5356〕	貝類	<i>Clinocardium (Keenocardium) californiense</i> (Deshayes)	エゾイシカケガイ
005506	〔OST5357〕	貝類	<i>Chlamys (Mimachlamys) satoi</i> (Yokoyama)	サトウニシキ
005507	〔OST5358〕	貝類	<i>Mizuhopecten (Mizuhopecten) ibaragiensis</i> (Masuda)	イバラギホタテ
005508	〔OST5359〕	貝類	<i>Mizuhopecten (Mizuhopecten) ibaragiensis</i> (Masuda)	イバラギホタテ
005509	〔OST5360〕	貝類	<i>Mizuhopecten (Mizuhopecten) ibaragiensis</i> (Masuda)	イバラギホタテ
005510	〔OST5361〕	貝類	<i>Mizuhopecten (Mizuhopecten) ibaragiensis</i> (Masuda)	イバラギホタテ
005511	〔OST5362〕	貝類	<i>Mizuhopecten (Mizuhopecten) ibaragiensis</i> (Masuda)	イバラギホタテ
005512	〔OST5263〕	貝類	<i>Mizuhopecten (Mizuhopecten) ibaragiensis</i> (Masuda)	イバラギホタテ
005513	〔OST5364〕	貝類	<i>Chlamys (Mimachlamys) satoi</i> (Yokoyama)	サトウニシキ
005514	〔OST5365〕	貝類	<i>Mizuhopecten (Mizuhopecten) ibaragiensis</i> (Masuda)	イバラギホタテ
005515	〔OST5366〕	貝類	<i>Mizuhopecten (Mizuhopecten) ibaragiensis</i> (Masuda)	イバラギホタテ
005516	〔OST5367〕	貝類	<i>Mizuhopecten (Mizuhopecten) ibaragiensis</i> (Masuda)	イバラギホタテ
005517	〔OST5368〕	貝類	<i>Mizuhopecten (Mizuhopecten) ibaragiensis</i> (Masuda)	イバラギホタテ
005518	〔OST5369〕	貝類	<i>Mizuhopecten (Mizuhopecten) ibaragiensis</i> (Masuda)	イバラギホタテ
005519	〔OST5370〕	貝類	<i>Mizuhopecten (Mizuhopecten) ibaragiensis</i> (Masuda)	イバラギホタテ
005520	〔OST5371〕	貝類	<i>Mizuhopecten (Mizuhopecten) ibaragiensis</i> (Masuda)	イバラギホタテ
005521	〔OST5372〕	貝類	<i>Mizuhopecten (Mizuhopecten) ibaragiensis</i> (Masuda)	イバラギホタテ
005522	〔OST5373〕	貝類	<i>Mizuhopecten (Mizuhopecten) ibaragiensis</i> (Masuda)	イバラギホタテ
005523	〔OST5374〕	貝類	<i>Mizuhopecten (Mizuhopecten) ibaragiensis</i> (Masuda)	イバラギホタテ
005524	〔OST5375〕	貝類	<i>Mizuhopecten (Mizuhopecten) ibaragiensis</i> (Masuda)	イバラギホタテ
005525	〔OST5376〕	貝類	<i>Mizuhopecten (Mizuhopecten) ibaragiensis</i> (Masuda)	イバラギホタテ
005526	〔OST5377〕	貝類	<i>Chlamys (Mimachlamys) satoi</i> (Yokoyama)	サトウニシキ

005527	〔OST5378〕	貝類	<i>Mizuhopecten (Mizuhopecten) ibaragiensis</i> (Masuda)	イバラギホタテ
005528	〔OST5379〕	貝類	<i>Mizuhopecten (Mizuhopecten) ibaragiensis</i> (Masuda)	イバラギホタテ
005529	〔OST5380〕	貝類	<i>Mizuhopecten (Mizuhopecten) ibaragiensis</i> (Masuda)	イバラギホタテ
005530	〔OST5381〕	貝類	<i>Mizuhopecten (Mizuhopecten) ibaragiensis</i> (Masuda) <i>Chlamys (Mimachlamys) satoi</i> (Yokoyama)	イバラギホタテ サトウニシキ
005531	〔OST5382〕	貝類	<i>Mizuhopecten (Mizuhopecten) ibaragiensis</i> (Masuda)	イバラギホタテ
005532	〔OST5383〕	貝類	<i>Chlamys (Mimachlamys) satoi</i> (Yokoyama): <i>Balanus</i> sp.	サトウニシキ(フジツボ類の付着)
005533	〔OST5384〕	貝類	<i>Mizuhopecten (Mizuhopecten) ibaragiensis</i> (Masuda)	イバラギホタテ
005534	〔OST5385〕	貝類	<i>Mizuhopecten (Mizuhopecten) ibaragiensis</i> (Masuda)	イバラギホタテ
005535	〔OST5386〕	貝類	<i>Mizuhopecten (Mizuhopecten) ibaragiensis</i> (Masuda)	イバラギホタテ
005536	〔OST5387〕	貝類	<i>Mizuhopecten (Mizuhopecten) ibaragiensis</i> (Masuda)	イバラギホタテ
005537	〔OST5388〕	貝類	<i>Mizuhopecten (Mizuhopecten) ibaragiensis</i> (Masuda)	イバラギホタテ
005538	〔OST5389〕	貝類	<i>Mizuhopecten (Mizuhopecten) ibaragiensis</i> (Masuda) <i>Chlamys (Mimachlamys) satoi</i> (Yokoyama)	イバラギホタテ サトウニシキ
005539	〔OST5390〕	貝類	<i>Mizuhopecten (Mizuhopecten) ibaragiensis</i> (Masuda)	イバラギホタテ
005540	〔OST5391〕	不明		
005541	〔OST5392〕	貝類	<i>Modiolus (Modiolusia) elongatus</i> (Swainson)	カラスノマクラガイ
005542	〔OST5393〕	貝類	<i>Clinocardium</i> sp.	エゾイシカケガイ類
005543	〔OST5394〕	貝類	<i>Portlandia (Portlandella) lischkei</i> (Smith)	オオベッコウキララガイ
005544	〔OST5395〕	貝類	<i>Pseudocardium sachalinensis</i> (Schrenck)	ウバガイ
005545	〔OST5396〕	貝類	<i>Portlandia (Portlandella) lischkei</i> (Smith)	オオベッコウキララガイ
005546	〔OST5397〕	貝類	<i>Neptunea</i> sp.	エゾボラ類
005547	〔OST5398〕	貝類	<i>Macoma (Macoma) incongrua</i> (v.Martens)	ヒメシラトリガイ
005548	〔OST5399〕	貝類	<i>Anadara (Scapharca) kumensis</i> Noda	クメサルボウ
005549	〔OST5400〕	貝類	<i>Modiolus (Modiolusia) elongatus</i> (Swainson)	カラスノマクラガイ
005550	〔OST5401〕	貝類	<i>Portlandia (Portlandella) lischkei</i> (Smith)	オオベッコウキララガイ
005551	〔OST5402〕	貝類	<i>Pseudocardium sachalinensis</i> (Schrenck)	ウバガイ
005552	〔OST5403〕	貝類	<i>Portlandia (Portlandella) lischkei</i> (Smith)	オオベッコウキララガイ
005553	〔OST5404〕	貝類	<i>Dosinia (Phacosoma) cf. japonica</i> (Reeve)	カガミガイ
005554	〔OST5405〕	貝類	<i>Portlandia (Portlandella) lischkei</i> (Smith)	オオベッコウキララガイ
005555	〔OST5406〕	貝類	<i>Portlandia (Portlandella) lischkei</i> (Smith)	オオベッコウキララガイ
005556	〔OST5407〕	貝類	<i>Portlandia (Portlandella) lischkei</i> (Smith)	オオベッコウキララガイ
005557	〔OST5408〕	貝類	<i>Portlandia (Portlandella) lischkei</i> (Smith)	オオベッコウキララガイ
005558	〔OST5409〕	貝類	<i>Portlandia (Portlandella) lischkei</i> (Smith)	オオベッコウキララガイ
005559	〔OST5410〕	貝類		

005560	〔OST5411〕	ウニ類	<i>Linthia</i> sp.	ムカシブンブク属
005561	〔OST5412〕	貝類	<i>Pseudocardium sachalinensis</i> (Schrenck)	ウバガイ
005562	〔OST5413〕	貝類	<i>Pseudocardium sachalinensis</i> (Schrenck)	ウバガイ
005563	〔OST5414〕	貝類	<i>Pseudocardium sachalinensis</i> (Schrenck)	ウバガイ
005564	〔OST5415〕	貝類	<i>Portlandia (Portlandella) lischkei</i> (Smith)	オオベッコウキララガイ
005565	〔OST5416〕	貝類	<i>Portlandia (Portlandella) lischkei</i> (Smith)	オオベッコウキララガイ
005566	〔OST5417〕	貝類	<i>Pseudocardium sachalinensis</i> (Schrenck)	ウバガイ
005567	〔OST5418〕	貝類	<i>Clinocardium (Keenocardium) californiense</i> (Deshayes)	エゾイシカケガイ
005568	〔OST5419〕	貝類	<i>Clinocardium (Keenocardium) californiense</i> (Deshayes)	エゾイシカケガイ
005569	〔OST5420〕	貝類	<i>Vasticardium angustum</i> (Yokoyama)	ムカシザルガイ
005570	〔OST5421〕	貝類	<i>Mizuhopecten (Mizuhopecten) ibaragiensis</i> (Masuda)	イバラギホタテ
005571	〔OST5422〕	ウニ類	<i>Anthocardis</i> ? sp.	ムラサキウニ属?
005572	〔OST5423〕	貝類	<i>Macoma (Macoma) incongrua</i> (v.Martens)	ヒメシラトリガイ
005573	〔OST5424〕	貝類	<i>Mizuhopecten (Mizuhopecten) ibaragiensis</i> (Masuda)	イバラギホタテ
005574	〔OST5425〕	貝類	<i>Modiolus (Modiolusia) elongatus</i> (Swainson)	カラスノマクラガイ
005575	〔OST5426〕	貝類	<i>Portlandia (Portlandella) lischkei</i> (Smith)	オオベッコウキララガイ
005576	〔OST5427〕	貝類	<i>Portlandia (Portlandella) lischkei</i> (Smith)	オオベッコウキララガイ
005577	〔OST5428〕	貝類	<i>Portlandia (Portlandella) lischkei</i> (Smith)	オオベッコウキララガイ
005578	〔OST5429〕	ウニ類	<i>Anthocardis</i> sp.	ムラサキウニ属
005579	〔OST5430〕	貝類	<i>Neptunea</i> sp.	エゾボラ類
005580	〔OST5431〕	貝類	<i>Mizuhopecten (Mizuhopecten) ibaragiensis</i> (Masuda)	イバラギホタテ
005581	〔OST5432〕	貝類	<i>Pseudocardium sachalinensis</i> (Schrenck)	ウバガイ
005582	〔OST5433〕	貝類	<i>Mizuhopecten (Mizuhopecten) ibaragiensis</i> (Masuda)	イバラギホタテ
005583	〔OST5434〕	貝類	<i>Mizuhopecten (Mizuhopecten) ibaragiensis</i> (Masuda)	イバラギホタテ
005584	〔OST5435〕	貝類	<i>Mizuhopecten (Mizuhopecten) ibaragiensis</i> (Masuda)	イバラギホタテ
005585	〔OST5436〕	ウニ類	<i>Linthia nipponica</i> Yoshiwara	ムカシブンブク
005586	〔OST5437〕	ウニ類	<i>Linthia</i> sp.	ムカシブンブク属
005587	〔OST5438〕	貝類	<i>Chlamys (Mimachlamys) satoi</i> (Yokoyama)	サトウニシキ
005588	〔OST5439〕	貝類	<i>Modiolus (Modiolusia) elongatus</i> (Swainson)	カラスノマクラガイ
005589	〔OST5440〕	貝類	<i>Mizuhopecten (Mizuhopecten) ibaragiensis</i> (Masuda)	イバラギホタテ
005590	〔OST5441〕	貝類	<i>Mizuhopecten (Mizuhopecten) ibaragiensis</i> (Masuda)	イバラギホタテ
005591	〔OST5442〕	貝類	<i>Mizuhopecten (Mizuhopecten) ibaragiensis</i> (Masuda)	イバラギホタテ
005592	〔OST5443〕	貝類	<i>Mizuhopecten (Mizuhopecten) ibaragiensis</i> (Masuda)	イバラギホタテ
005593	〔OST5444〕	貝類	<i>Mizuhopecten (Mizuhopecten) ibaragiensis</i> (Masuda)	イバラギホタテ
005594	〔OST5445〕	貝類	<i>Mizuhopecten (Mizuhopecten) ibaragiensis</i> (Masuda)	イバラギホタテ

005595	〔OST5446〕	貝類	<i>Mizuhopecten (Mizuhopecten) ibaragiensis</i> (Masuda)	イバラギホタテ
005596	〔OST5447〕	貝類	<i>Mizuhopecten (Mizuhopecten) ibaragiensis</i> (Masuda)	イバラギホタテ
005597	〔OST5448〕	貝類	<i>Chlamys (Mimachlamys) satoi</i> (Yokoyama)	サトウニシキ
005598	〔OST5449〕	貝類	<i>Chlamys (Mimachlamys) satoi</i> (Yokoyama)	サトウニシキ
005599	〔OST5450〕	貝類	<i>Mizuhopecten (Mizuhopecten) ibaragiensis</i> (Masuda)	イバラギホタテ
005600	〔OST5451〕	貝類	<i>Mizuhopecten (Mizuhopecten) ibaragiensis</i> (Masuda)	イバラギホタテ
005601	〔OST5452〕	貝類	<i>Mizuhopecten (Mizuhopecten) ibaragiensis</i> (Masuda)	イバラギホタテ
005602	〔OST5453〕	貝類	<i>Mizuhopecten (Mizuhopecten) ibaragiensis</i> (Masuda)	イバラギホタテ
005603	〔OST5454〕	貝類	<i>Chlamys (Mimachlamys) satoi</i> (Yokoyama)	サトウニシキ
005604	〔OST5455〕	貝類	<i>Chlamys (Mimachlamys) satoi</i> (Yokoyama)	サトウニシキ
005605	〔OST5456〕	貝類	<i>Mizuhopecten (Mizuhopecten) ibaragiensis</i> (Masuda)	イバラギホタテ
005606	〔OST5457〕	貝類	<i>Chlamys (Mimachlamys) satoi</i> (Yokoyama)	サトウニシキ
005607	〔OST5458〕	貝類	<i>Mizuhopecten (Mizuhopecten) ibaragiensis</i> (Masuda)	イバラギホタテ
005608	〔OST5459〕	貝類	<i>Mizuhopecten (Mizuhopecten) ibaragiensis</i> (Masuda)	イバラギホタテ
005609	〔OST5460〕	貝類	<i>Mizuhopecten (Mizuhopecten) ibaragiensis</i> (Masuda)	イバラギホタテ
005610	〔OST5461〕	貝類	<i>Mizuhopecten (Mizuhopecten) ibaragiensis</i> (Masuda)	イバラギホタテ
005611	〔OST5462〕	貝類	<i>Mizuhopecten (Mizuhopecten) ibaragiensis</i> (Masuda)	イバラギホタテ
005612	〔OST5463〕	貝類	<i>Mizuhopecten (Mizuhopecten) ibaragiensis</i> (Masuda)	イバラギホタテ
005613	〔OST5464〕	貝類	<i>Mizuhopecten (Mizuhopecten) ibaragiensis</i> (Masuda)	イバラギホタテ
005614	〔OST5465〕	貝類	<i>Mizuhopecten (Mizuhopecten) ibaragiensis</i> (Masuda)	イバラギホタテ
005615	〔OST5466〕	貝類	<i>Mizuhopecten (Mizuhopecten) ibaragiensis</i> (Masuda)	イバラギホタテ
005616	〔OST5467〕	貝類	<i>Mizuhopecten (Mizuhopecten) ibaragiensis</i> (Masuda)	イバラギホタテ
005617	〔OST5468〕	貝類	<i>Mizuhopecten (Mizuhopecten) ibaragiensis</i> (Masuda)	イバラギホタテ
005618	〔OST5469〕	貝類	<i>Mizuhopecten (Mizuhopecten) ibaragiensis</i> (Masuda)	イバラギホタテ
005619	〔OST5470〕	貝類	<i>Mizuhopecten (Mizuhopecten) ibaragiensis</i> (Masuda)	イバラギホタテ
005620	〔OST5471〕	貝類	<i>Mizuhopecten (Mizuhopecten) ibaragiensis</i> (Masuda)	イバラギホタテ
005621	〔OST5472〕	貝類	<i>Mizuhopecten (Mizuhopecten) ibaragiensis</i> (Masuda)	イバラギホタテ
005622	〔OST5473〕	貝類	<i>Mizuhopecten (Mizuhopecten) ibaragiensis</i> (Masuda)	イバラギホタテ
005623	〔OST5474〕	貝類	<i>Mizuhopecten (Mizuhopecten) ibaragiensis</i> (Masuda)	イバラギホタテ
005624	〔OST5475〕	貝類	<i>Mizuhopecten (Mizuhopecten) ibaragiensis</i> (Masuda)	イバラギホタテ
005625	〔OST5476〕	貝類	<i>Chlamys (Mimachlamys) satoi</i> (Yokoyama)	サトウニシキ
005626	〔OST5477〕	貝類	<i>Chlamys (Mimachlamys) satoi</i> (Yokoyama)	サトウニシキ
005627	〔OST5478〕	貝類	<i>Chlamys (Mimachlamys) satoi</i> (Yokoyama)	サトウニシキ
005628	〔OST5479〕	貝類	<i>Chlamys (Mimachlamys) satoi</i> (Yokoyama)	サトウニシキ
005629	〔OST5480〕	貝類	<i>Chlamys (Mimachlamys) satoi</i> (Yokoyama)	サトウニシキ

005630	[OST5481]	貝類	<i>Mizuhopecten (Mizuhopecten) ibaragiensis</i> (Masuda)	イバラギホタテ
005631	[OST5482]	貝類	<i>Mizuhopecten (Mizuhopecten) ibaragiensis</i> (Masuda)	イバラギホタテ
005632	[OST5483]	貝類	<i>Mizuhopecten (Mizuhopecten) ibaragiensis</i> (Masuda)	イバラギホタテ
005633	[OST5484]	貝類	<i>Mizuhopecten (Mizuhopecten) ibaragiensis</i> (Masuda)	イバラギホタテ
005634	[OST5485]	貝類	<i>Mizuhopecten (Mizuhopecten) ibaragiensis</i> (Masuda)	イバラギホタテ
005635	[OST5486]	貝類	<i>Mizuhopecten (Mizuhopecten) ibaragiensis</i> (Masuda)	イバラギホタテ
005636	[OST5487]	貝類	<i>Mizuhopecten (Mizuhopecten) ibaragiensis</i> (Masuda)	イバラギホタテ
005637	[OST5488]	貝類	<i>Mizuhopecten (Mizuhopecten) ibaragiensis</i> (Masuda)	イバラギホタテ
005638	[OST5489]	貝類	<i>Mizuhopecten (Mizuhopecten) ibaragiensis</i> (Masuda)	イバラギホタテ
005639	[OST5490]	貝類	<i>Chlamys (Mimachlamys) satoi</i> (Yokoyama)	サトウニシキ
005640	[OST5491]	貝類	<i>Mizuhopecten (Mizuhopecten) ibaragiensis</i> (Masuda)	イバラギホタテ
005641	[OST5492]	貝類	<i>Mizuhopecten (Mizuhopecten) ibaragiensis</i> (Masuda)	イバラギホタテ
005642	[OST5493]	貝類	<i>Mizuhopecten (Mizuhopecten) ibaragiensis</i> (Masuda)	イバラギホタテ
005643	[OST5494]	貝類	<i>Chlamys (Mimachlamys) satoi</i> (Yokoyama)	サトウニシキ
005644	[OST5495]	貝類	<i>Mizuhopecten (Mizuhopecten) ibaragiensis</i> (Masuda)	イバラギホタテ
005645	[OST5496]	貝類	<i>Mizuhopecten (Mizuhopecten) ibaragiensis</i> (Masuda)	イバラギホタテ
005646	[OST5497]	貝類	<i>Mizuhopecten (Mizuhopecten) ibaragiensis</i> (Masuda)	イバラギホタテ
005647	[OST5498]	貝類	<i>Mizuhopecten (Mizuhopecten) ibaragiensis</i> (Masuda)	イバラギホタテ
005648	[OST5499]	貝類	<i>Glossalax dydima dainichiensis</i> Majima	ダイニチタマガイ
005649	[OST5500]	貝類	<i>Cyclocardia ferruginia</i> (Clessin)	クロマルフミガイ
005650	[OST5501]	貝類	<i>Clinocardium (Keenocardium) californiensis</i> (Deshayes)	エゾイシカゲガイ
005651	[OST5502]	貝類	<i>Glycymeris (Glycymeris) nakamurai</i> Makiyama	ナカムラタマキガイ
005652	[OST5503]	貝類	<i>Fulgoraria masudai</i> Hayasaka	マスダヒタチオビ類
005653	[OST5504]	貝類	<i>Acila</i> sp.	キララガイ類
005654	[OST5505]	貝類	<i>Portlandia (Portlandella) lischkei</i> (Smith)	オオベッコウキララガイ
005655	[OST5506]	貝類	<i>Yoldia (Cnestelium) johanni</i> Dall	エゾソデガイ
005656	[OST5507]	貝類	<i>Acila</i> sp.	キララガイ類
005657	[OST5508]	貝類	<i>Anadara (Scapharca) kumensis</i> Noda	クメサルボウ
005658	[OST5509]	貝類	<i>Megacardita panda</i> (Yokoyama)	ダイニチフミガイ
005659	[OST5510]	貝類	<i>Cancellaria</i> sp.	トカシオリイレガイ類
005660	[OST5511]	貝類	<i>Mizuhopecten (Mizuhopecten) ibaragiensis</i> (Masuda)	イバラギホタテ
005661	[OST5512]	貝類	<i>Saxidomus purpuratus</i> (Sowerby)	ウチムラサキガイ
005662	[OST5513]	貝破片類		
005663	[OST5514]	貝類	<i>Anadara (Scapharca) kumensis</i> Noda	クメサルボウ
005664	[OST5515]	貝類	<i>Pinna</i> sp.	ハビウキガイ類

005665	〔OST5516〕	貝類	<i>Anomia chinensis</i> Philippi	ナミマガシワガイ
005666	〔OST5517〕	貝類	<i>Anomia chinensis</i> Philippi	ナミマガシワガイ
005667	〔OST5518〕	貝類	<i>Cultrensis attenuatus</i> (Dunker)	ユキノアシタガイ
005668	〔OST5519〕	貝類	<i>Clinocardium (Keenocardium) californiense</i> (Deshayes)	エゾイシカケガイ
005669	〔OST5520〕	貝類	<i>Cryptonatica janthostoma</i> (Deshayes)	エゾタマガイ
005670	〔OST5521〕	貝類	<i>Empleconia cumingi</i> (A.Adams)	オリイレシラスナガイ
005671	〔OST5522〕	貝類	<i>Glycymeris (Glycymeris) nakamurai</i> Makiyama	ナカムラタマキガイ
005672	〔OST5523〕	貝類	<i>Saxidomus purpuratus</i> (Sowerby)	ウチムラサキガイ
005673	〔OST5524〕	貝類	<i>Glycymeris (Glycymeris) nakamurai</i> Makiyama	ナカムラタマキガイ
005674	〔OST5525〕	貝類	<i>Fulgoraria</i> sp.	ヒタチオビガイ類
005675	〔OST5526〕	貝類	<i>Periploma plane</i> Ozaki	リュウグウハゴロモガイ
			<i>Mizuhopecten (Mizuhopecten) ibaragiensis</i> (Masuda)	イバラギホタテ
005676	〔OST5527〕	貝類	<i>Portlandia (Portlandella) lischkei</i> (Smith)	オオベッコウキララガイ
005677	〔OST5528〕	貝類	<i>Portlandia (Portlandella) lischkei</i> (Smith)	オオベッコウキララガイ
005678	〔OST5529〕	貝類	<i>Yoldia (Cnestelium) johanni</i> Dall	エゾソデガイ
005679	〔OST5530〕	貝類	<i>Portlandia (Portlandella) lischkei</i> (Smith)	オオベッコウキララガイ
005680	〔OST5531〕	貝類	<i>Periploma plane</i> Ozaki	リュウグウハゴロモガイ
005681	〔OST5532〕	貝類	<i>Empleconia cumingi</i> (A.Adams)	オリイレシラスナガイ
005682	〔OST5533〕	棲管		
005683	〔OST5534〕	ゴカイ類		クダマキゴカイ (イバラギホタテに付着)
005684	〔OST5535〕	貝類	<i>Terebra</i> sp.	タケノコガイ類
005685	〔OST5536〕	貝類	<i>Mizuhopecten (Mizuhopecten) ibaragiensis</i> (Masuda)	イバラギホタテ
005686	〔OST5537〕	貝類	<i>Glossalax dydima dainichiensis</i> Majima	ダイニチタマガイ
005687	〔OST5538〕	貝類	<i>Portlandia (Portlandella) lischkei</i> (Smith)	オオベッコウキララガイ
005688	〔OST5539〕	貝類	<i>Umbonium (Suchium) suchiense subsuchiense</i> Makiyama	スウチキサゴ
005689	〔OST5540〕	貝類	<i>Portlandia (Portlandella) lischkei</i> (Smith)	オオベッコウキララガイ
005690	〔OST5541〕	貝類	<i>Portlandia (Portlandella) lischkei</i> (Smith)	オオベッコウキララガイ
005691	〔OST5542〕	貝類	<i>Portlandia (Portlandella) lischkei</i> (Smith)	オオベッコウキララガイ
005692	〔OST5543〕	貝類	<i>Portlandia (Portlandella) lischkei</i> (Smith)	オオベッコウキララガイ
005693	〔OST5544〕	貝類	<i>Portlandia (Portlandella) lischkei</i> (Smith)	オオベッコウキララガイ
005694	〔OST5545〕	貝類	<i>Anomia chinensis</i> Philippi	ナミマガシワガイ
005695	〔OST5546〕	貝類	<i>Anomia chinensis</i> Philippi	ナミマガシワガイ
005696	〔OST5547〕	貝類	<i>Conchocele</i> sp.	オウナガイ類
005697	〔OST5548〕	貝類	<i>Cyclocardia ferruginea</i> (Clssesin)	クロマルフミガイ

005698	〔OST5549〕	貝類	<i>Cultrensis attenuatus</i> (Dunker)	ユキノアシタガイ
005699	〔OST5550〕	貝類	<i>Anomia chinensis</i> Philippi	ナミマガシワガイ
005700	〔OST5551〕	貝類	<i>Placamen tiara</i> (Deshayes)	ハナガイ
005701	〔OST5552〕	貝類	<i>Empleconia cumingi</i> (A.Adams)	オリイレシラスナガイ
005702	〔OST5553〕	貝類	<i>Portlandia (Portlandella) lischkei</i> (Smith)	オオベッコウキララガイ
005703	〔OST5554〕	貝類	<i>Clinocardium (Keenocardium) californiense</i> (Deshayes)	エゾイシカケガイ
005704	〔OST5555〕	貝類	<i>Panopea japonica</i> (A.Adams)	ナミガイ
005705	〔OST5556〕	貝類	<i>Acila (Acila) divaricata</i> (Hinds)	オオキララガイ
005706	〔OST5557〕	貝類	<i>Cryptonatica</i> sp.	ツメタガイ類
005707	〔OST5558〕	貝類	<i>Empleconia cumingi</i> (A.Adams)	オリイレシラスナガイ
005708	〔OST5559〕	貝類	<i>Panopea japonica</i> (A.Adams)	ナミガイ
005709	〔OST5560〕	貝類	<i>Panopea japonica</i> (A.Adams)	ナミガイ
005710	〔OST5561〕	貝類	<i>Portlandia (Portlandella) lischkei</i> (Smith)	オオベッコウキララガイ
005711	〔OST5562〕	貝類	<i>Dentalium</i> sp.	ツノガイ類
005712	〔OST5563〕	貝類	<i>Glycymeris (Glycymeris) nakamurai</i> Makiyama	ナカムラタマキガイ
005713	〔OST5564〕	貝類	<i>Acila (Acila) divaricata</i> (Hinds)	オオキララガイ
005714	〔OST5565〕	貝類	<i>Turcicula argenteonitens hirasei</i> (Otuka and Taki)	ヒラセギンエビス
005715	〔OST5566〕	貝類	<i>Cultrensis attenuatus</i> (Dunker)	ユキノアシタガイ
005716	〔OST5567〕	貝類	<i>Ennucula</i> ? sp. : <i>Dentalium</i> sp.	クルミガイ類? : ツノガイ類
005717	〔OST5568〕	貝類	<i>Cryptonatica janthostoma</i> (Deshayes)	エゾタマガイ
005718	〔OST5569〕	貝類	<i>Empleconia cumingii</i> (A.Adams)	オリイレシラスナガイ
005719	〔OST5570〕	貝類	<i>Macoma</i> sp.	シラトリガイ類
005720	〔OST5571〕	貝類	<i>Empleconia cumingii</i> (A.Adams)	オリイレシラスナガイ
			<i>Mizuhopecten (Mizuhopecten) ibaragiensis</i> (Masuda)	イバラギホタテ
			<i>Clinocardium (Keenocardium) californiense</i> (Deshayes)	エゾイシカケガイ
			<i>Cyclocardia ferruginea</i> (Clessin) : <i>Cryptonatica</i> sp.	クロマルフミガイ : ツメタガイ類
005721	〔OST5572〕	棲管?		ゴカイ類棲管?
005722	〔OST5573〕	貝類	<i>Cultrensis attenuatus</i> (Dunker)	ユキノアシタガイ
005723	〔OST5574〕	貝類	<i>Mizuhopecten (Mizuhopecten) ibaragiensis</i> (Masuda)	イバラギホタテ
005724	〔OST5575〕	貝類	<i>Portlandia (Portlandella) lischkei</i> (Smith)	オオベッコウキララガイ
005725	〔OST5576〕	貝類	<i>Cyclocardia ferruginea</i> (Clessin)	クロマルフミガイ
005726	〔OST5577〕	貝類	<i>Periploma plane</i> Ozaki	リュウグウハゴロモガイ
005727	〔OST5578〕	貝類	<i>Lucinoma acutulineata</i> (Conrad)	オキノツキガイモドキ
005728	〔OST5579〕	貝類	<i>Portlandia (Portlandella) lischkei</i> (Smith)	オオベッコウキララガイ
005729	〔OST5580〕	巻貝未詳		

005730	〔OST5581〕	棲管	(worm tube, <i>Dentalium</i> sp. indet.)	
005731	〔OST5582〕	貝類	<i>Anadara</i> sp. indet.	サルボウ類
005732	〔OST5583〕	貝類	<i>Glycymeris (Glycymeris) nakamurai</i> Makiyama	ナカムラタマキガイ
005733	〔OST5584〕	貝類	<i>Empleconia cumingi</i> (A.Adams)	オリイレシラスナガイ
005734	〔OST5585〕	ウニ類	<i>Anthocidaris crassispina</i> (A.Agassiz)	ムラサキウニ
005735	〔OST5586〕	ウニ類	<i>Linthia nipponica</i> Yoshiwara	ムカシブンブク
005736	〔OST5587〕	ウニ類	<i>Linthia nipponica</i> Yoshiwara	ムカシブンブク
005737	〔OST5588〕	ウニ類	<i>Linthia nipponica</i> Yoshiwara	ムカシブンブク
005738	〔OST5589〕	ウニ類	<i>Linthia</i> sp.	ムカシブンブク属
005739	〔OST5590〕	ウニ類	<i>Linthia nipponica</i> Yoshiwara	ムカシブンブク
005740	〔OST5591〕	貝類	<i>Portlandia (Portlandella) lischkei</i> (Smith)	オオベッコウキララガイ
005741	〔OST5592〕	貝類	<i>Portlandia (Portlandella) lischkei</i> (Smith)	オオベッコウキララガイ
005742	〔OST5593〕	貝類	<i>Acila (Acila) divaricata</i> (Hinds)	オオキララガイのぬけあとに生痕
005743	〔OST5594〕	貝類	<i>Portlandia (Portlandella) lischkei</i> (Smith)	オオベッコウキララガイ
005744	〔OST5595〕	貝類	<i>Portlandia (Portlandella) lischkei</i> (Smith)	オオベッコウキララガイ
005745	〔OST5596〕	貝類	<i>Anadara</i> sp.	サルボウ類と棲管
005746	〔OST5597〕	貝類	<i>Anadara</i> sp.	サルボウ類
005747	〔OST5598〕	不明		
005448	〔OST5599〕	貝類	<i>Portlandia (Portlandella) lischkei</i> (Smith)	オオベッコウキララガイ
005749	〔OST5600〕	貝類	<i>Portlandia (Portlandella) lischkei</i> (Smith)	オオベッコウキララガイ
005750	〔OST5601〕	不明		
005751	〔OST5602〕	貝類	<i>Mizuhopecten (Mizuhopecten) ibaragiensis</i> (Masuda)	イバラギホタテ
005752	〔OST5603〕	貝類	<i>Mizuhopecten (Mizuhopecten) ibaragiensis</i> (Masuda)	イバラギホタテ
005753	〔OST5604〕	貝類	<i>Mizuhopecten (Mizuhopecten) ibaragiensis</i> (Masuda)	イバラギホタテ
005754	〔OST5605〕	貝類	<i>Mizuhopecten (Mizuhopecten) ibaragiensis</i> (Masuda)	イバラギホタテ
005755	〔OST5606〕	貝類	<i>Mizuhopecten (Mizuhopecten) ibaragiensis</i> (Masuda)	イバラギホタテ
005756	〔OST5607〕	貝類	<i>Chlamys (Mimachlamys) satoi</i> (Yokoyama)	サトウニシキ
005757	〔OST5608〕	貝類	<i>Mizuhopecten (Mizuhopecten) ibaragiensis</i> (Masuda)	イバラギホタテ
005758	〔OST5609〕	甲殻類		
005759	〔OST5610〕	貝類	<i>Pseudomactra sachalinensis</i> (Schrenck)	ウバガイ
005760	〔OST5611〕	貝類	<i>Conchocele</i> ? sp.	オウナガイ類?
005761	〔OST5612〕	貝類	<i>Mizuhopecten (Mizuhopecten) ibaragiensis</i> (Masuda)	イバラギホタテ
			<i>Chlamys (Mimachlamys) satoi</i> (Yokoyama)	サトウニシキ
005762	〔OST5613〕	貝類	<i>Mizuhopecten (Mizuhopecten) ibaragiensis</i> (Masuda)	イバラギホタテ
			<i>Anadara (Scapharca) kumensis</i> Noda : <i>Dentalium</i> sp.	クメサルボウ : ツノガイ類

005763	〔OST5614〕	不明		
005764	〔OST5615〕	鯨類		
005765	〔OST5616〕	鯨類		
005766	〔OST5617〕	鯨類		
005767	〔OST5618〕	不明		
005768	〔OST5619〕	不明		
005769	〔OST5620〕	不明		
005770	〔OST5621〕	貝類	<i>Mizuhopecten (Mizuhopecten) ibaragiensis</i> (Masuda)	イバラギホタテ
005771	〔OST5622〕	鯨類		
005772	〔OST5623〕	鯨類	Delphinidae gen. et sp. indet	マイルカ科頭蓋骨
005773	〔OST5624〕	鯨類	Delphinidae gen. et sp. indet	マイルカ科舌骨
005774	〔OST5625〕	鯨類	Delphinidae gen. et sp. indet	マイルカ科尾椎骨

茨城県常陸太田市大里町鮮新統久米層産植物化石

005775	[OST001]	植物	<i>Alnus protohisuta</i>	ケヤマハンノキ
005776	[OST002]	植物	<i>Aesculus majus</i>	トチノキ
005777	[OST003]	植物	<i>Aesculus majus</i>	トチノキ
005778	[OST004]	植物	<i>Carpolithes</i> sp.	種子
005779	[OST005]	植物		
005780	[OST006]	植物	<i>Fraxinus</i> sp.	ヤチダモ
005781	[OST007]	植物		
005782	[OST008]	植物		
005783	[OST009]	植物		
005784	[OST010]	植物		
005785	[OST011]	植物		
005786	[OST012]	植物	<i>Salix</i> sp.	ヤナギ属の1種
005787	[OST013]	植物	<i>Stewartia submonodelpha</i>	ヒメシャラ
005788	[OST014]	植物	<i>Salix</i> sp.	ヤナギ属
005789	[OST015]	植物		
005790	[OST016]	植物		
005791	[OST017]	植物	<i>Tilia</i> sp.	ヘラノキ属
005792	[OST018]	植物		
005793	[OST019]	植物		
005794	[OST020]	植物	<i>Fagus stuxbergi</i>	ブナ
005795	[OST021]	植物		
005796	[OST022]	植物	<i>Fagus stuxbergi</i>	ブナ
005797	[OST023]	植物	<i>Fagus stuxbergi</i>	ブナ
005798	[OST024]	植物	<i>Fagus stuxbergi</i>	ブナ
005799	[OST025]	植物	<i>Fagus stuxbergi</i>	ブナ
005800	[OST026]	植物	<i>Fagus stuxbergi</i>	ブナ
005801	[OST027]	植物	<i>Fagus stuxbergi</i>	ブナ
005802	[OST028]	植物	<i>Fagus stuxbergi</i>	ブナ
005803	[OST029]	植物	<i>Fagus stuxbergi</i>	ブナ
005804	[OST030]	植物	<i>Fagus stuxbergi</i>	ブナ
005805	[OST031]	植物	<i>Fagus stuxbergi</i>	ブナ
005806	[OST032]	植物	<i>Alnus protomaximowiczii</i>	ミヤマハンノキ
005807	[OST033]	植物	<i>Fagus stuxbergi</i>	ブナ
005808	[OST034]	植物	<i>Fagus stuxbergi</i>	ブナ
005809	[OST035]	植物	<i>Rhododendron</i> sp. A	モチツツジ

005810	[OST036]	植物	<i>Fagus stuxbergi</i>	ブナ
005811	[OST037]	植物	<i>Fagus stuxbergi</i>	ブナ
005812	[OST038]	植物	<i>Fagus stuxbergi</i>	ブナ
005813	[OST039]	植物	<i>Fagus stuxbergi</i>	ブナ
005814	[OST040]	植物	<i>Fagus stuxbergi</i>	ブナ
005815	[OST041]	植物	<i>Fagus stuxbergi</i>	ブナ
005816	[OST042]	植物	<i>Fagus stuxbergi</i>	ブナ
005817	[OST043]	植物	<i>Fagus stuxbergi</i>	ブナ
005818	[OST044]	植物	<i>Fagus stuxbergi</i>	ブナ
005819	[OST045]	植物	<i>Fagus stuxbergi</i>	ブナ
005820	[OST046]	植物	<i>Fagus stuxbergi</i>	ブナ
005821	[OST047]	植物	<i>Fagus stuxbergi</i>	ブナ
005822	[OST048]	植物	<i>Fagus stuxbergi</i>	ブナ
005823	[OST049]	植物	<i>Fagus stuxbergi</i>	ブナ
005824	[OST050]	植物	<i>Fagus stuxbergi</i>	ブナ
005825	[OST051]	植物	<i>Fagus stuxbergi</i>	ブナ
005826	[OST052]	植物	<i>Fagus stuxbergi</i>	ブナ
005827	[OST053]	植物	<i>Fagus stuxbergi</i>	ブナ
005828	[OST054]	植物	<i>Fagus stuxbergi</i>	ブナ
005829	[OST055]	植物	<i>Fagus stuxbergi</i>	ブナ
005830	[OST056]	植物	<i>Fagus stuxbergi</i>	ブナ
005831	[OST057]	植物	<i>Fagus stuxbergi</i>	ブナ
005832	[OST058]	植物		
005833	[OST059]	植物		
005834	[OST060]	植物	<i>Fagus stuxbergi</i>	ブナ
005835	[OST061]	植物	<i>Fagus stuxbergi</i>	ブナ
005836	[OST062]	植物	<i>Fagus stuxbergi</i>	ブナ
005837	[OST063]	植物	<i>Fagus stuxbergi</i>	ブナ
005838	[OST064]	植物	<i>Fagus stuxbergi</i>	ブナ
005839	[OST065]	植物	<i>Fagus stuxbergi</i>	ブナ
005840	[OST066]	植物	<i>Fagus stuxbergi</i>	ブナ
005841	[OST067]	植物	<i>Fagus stuxbergi</i>	ブナ
005842	[OST068]	植物	<i>Fagus stuxbergi</i>	ブナ
005843	[OST069]	植物	<i>Fagus stuxbergi</i>	ブナ
005844	[OST070]	植物	<i>Fagus stuxbergi</i>	ブナ

005845	[OST071]	植物	<i>Fagus stuxbergi</i>	ブナ
005846	[OST072]	植物	<i>Fagus stuxbergi</i>	ブナ
005847	[OST073]	植物	<i>Fagus stuxbergi</i>	ブナ
005848	[OST074]	植物	<i>Fagus stuxbergi</i>	ブナ
005849	[OST075]	植物	<i>Fagus stuxbergi</i>	ブナ
005850	[OST076]	植物	<i>Fagus stuxbergi</i>	ブナ
005851	[OST077]	植物	<i>Fagus stuxbergi</i>	ブナ
005852	[OST078]	植物	<i>Fagus stuxbergi</i>	ブナ
005853	[OST079]	植物	<i>Fagus stuxbergi</i>	ブナ
005854	[OST080]	植物	<i>Fagus stuxbergi</i>	ブナ
005855	[OST081]	植物	<i>Fagus stuxbergi</i>	ブナ
005856	[OST082]	植物	<i>Fagus stuxbergi</i>	ブナ
005857	[OST083]	植物	<i>Fagus stuxbergi</i>	ブナ
005858	[OST084]	植物	<i>Fagus stuxbergi</i>	ブナ
005859	[OST085]	植物	<i>Fagus stuxbergi</i>	ブナ
005860	[OST086]	植物	<i>Fagus stuxbergi</i>	ブナ
005861	[OST087]	植物	<i>Fagus stuxbergi</i>	ブナ
005862	[OST088]	植物	<i>Fagus stuxbergi</i>	ブナ
005863	[OST089]	植物	<i>Fagus stuxbergi</i>	ブナ
005864	[OST090]	植物		
005865	[OST091]	植物		
005866	[OST092]	植物		
005867	[OST093]	植物	<i>Magnolia</i> sp.	コブシ
005868	[OST094]	植物	<i>Liquidambar miosinica</i>	フウ
005869	[OST095]	植物	<i>Liquidambar miosinica</i>	フウ
005870	[OST096]	植物	<i>Liquidambar</i> sp.	フウ属
005871	[OST097]	植物	<i>Alnus</i> (cone)	ハンノキ属の球果
005872	[OST098]	植物	<i>Alnus</i> (cone)	ハンノキ属の球果
005873	[OST099]	植物	Red alga. gen. et sp. indet.	紅藻類
005874	[OST100]	植物	Red alga. gen. et sp. indet.	紅藻類
005875	[OST101]	植物	<i>Fagus stuxbergi</i>	ブナ
005876	[OST102]	植物		
005877	[OST103]	植物		
005878	[OST104]	植物		
005879	[OST105]	植物	<i>Juglans</i> sp.	オニグルミの種子

005880	[OST106]	植物	<i>Cladrastis aniense</i>	フジキ
005881	[OST107]	植物	<i>Wisteria flax</i>	フジ
005882	[OST108]	植物		
005883	[OST109]	植物	<i>Cladrastis aniense</i>	フジキ
005884	[OST110]	植物		
005885	[OST111]	植物		
005886	[OST112]	植物		
005887	[OST113]	植物		
005888	[OST114]	植物	<i>Picea sp.</i>	トウヒ属の球果
005889	[OST115]	植物	<i>Metasequoia occidentalis</i>	メタセコイア
005890	[OST116]	植物	<i>Metasequoia occidentalis</i>	メタセコイア
005891	[OST117]	植物		
005892	[OST118]	植物		
005893	[OST119]	植物		
005894	[OST120]	植物	<i>Cunninghamia protokonishii</i>	コウヨウザン
005895	[OST121]	植物	<i>Metasequoia occidentalis</i>	メタセコイア
005896	[OST122]	植物	<i>Cunninghamia protokonishii</i>	コウヨウザン
005897	[OST123]	植物		
005898	[OST124]	植物		
005899	[OST125]	植物	<i>Cunninghamia protokonishii</i>	コウヨウザン
005900	[OST126]	植物	<i>Cunninghamia protokonishii</i>	コウヨウザン
005901	[OST127]	植物		
005902	[OST128]	植物	<i>Cryptomeria sp.</i>	スギ属
005903	[OST129]	植物	<i>Cunninghamia protokonishii</i>	コウヨウザン
005904	[OST130]	植物	<i>Cunninghamia protokonishii</i>	コウヨウザン
005905	[OST131]	植物	<i>Fagus stuxbergi</i>	ブナ
005906	[OST132]	植物	<i>Fagus stuxbergi</i>	ブナ
005907	[OST133]	植物	<i>Fagus stuxbergi</i>	ブナ
005908	[OST134]	植物	<i>Fagus stuxbergi</i>	ブナ
005909	[OST135]	植物	<i>Fagus stuxbergi</i>	ブナ
005910	[OST136]	植物		
005911	[OST137]	植物	<i>Fagus stuxbergi</i>	ブナ
005912	[OST138]	植物	<i>Fagus stuxbergi</i>	ブナ
005913	[OST139]	植物	<i>Fagus stuxbergi</i>	ブナ
005914	[OST140]	植物	<i>Fagus stuxbergi</i>	ブナ

005915	[OST141]	植物	<i>Fagus stuxbergi</i>	ブナ
005916	[OST142]	植物	<i>Fagus stuxbergi</i>	ブナ
005917	[OST143]	植物	<i>Fagus stuxbergi</i>	ブナ
005918	[OST144]	植物		
005919	[OST145]	植物		
005920	[OST146]	植物		
005921	[OST147]	植物	<i>Tripetaleia cf. T. paniculata</i>	ホツツジ
005922	[OST148]	植物		
005923	[OST149]	植物	<i>Fagus stuxbergi</i>	ブナ
005924	[OST150]	植物	<i>Fagus stuxbergi</i>	ブナ
005925	[OST151]	植物	<i>Juglans sp.</i>	クルミ属の1種
005926	[OST152]	植物		
005927	[OST153]	植物		
005928	[OST154]	植物		
005929	[OST155]	植物		
005930	[OST156]	植物		
005931	[OST157]	植物		
005932	[OST158]	植物		
005933	[OST159]	植物	<i>Carpinus subcordata</i>	サワシバ
005934	[OST160]	植物		
005935	[OST161]	植物	<i>Wisteria flax</i>	フジ
005936	[OST162]	植物	<i>Styrax protoobassia</i>	ハクウンボク
005937	[OST163]	植物	<i>Fagus stuxbergi</i>	ブナ
005938	[OST164]	植物	<i>Fagus stuxbergi</i>	ブナ
005939	[OST165]	植物		
005940	[OST166]	植物	<i>Fagus stuxbergi</i>	ブナ
005941	[OST167]	植物	<i>Fagus stuxbergi</i>	ブナ
005942	[OST168]	植物	<i>Fagus stuxbergi</i>	ブナ
005943	[OST169]	植物	<i>Fagus stuxbergi</i>	ブナ
005944	[OST170]	植物	<i>Cryptomeria sp.</i>	スギ属
005945	[OST171]	植物	<i>Rhododendron sp.B</i>	ツツジ属
005946	[OST172]	植物	<i>Cryptomeria sp.</i>	スギ属
005947	[OST173]	植物	<i>Fagus stuxbergi</i>	ブナ
005948	[OST174]	植物		
005949	[OST175]	植物		

005950	[OST176]	植物	<i>Lindera hokiana</i>	オオバクロモジ
005951	[OST177]	植物		
005952	[OST178]	植物		
005953	[OST179]	植物		
005954	[OST180]	植物	<i>Alnus protohisuta</i>	ケヤマハンノキ
005955	[OST181]	植物		
005956	[OST182]	植物		
005957	[OST183]	植物		
005958	[OST184]	植物		
005959	[OST185]	植物		
005960	[OST186]	植物	<i>Fagus stuxbergi</i>	ブナ
005961	[OST187]	植物	<i>Fagus stuxbergi</i>	ブナ
005962	[OST188]	植物		
005963	[OST189]	植物	<i>Fagus stuxbergi</i>	ブナ
005964	[OST190]	植物	<i>Fagus stuxbergi</i>	ブナ
005965	[OST191]	植物		
005966	[OST192]	植物	<i>Fagus stuxbergi</i>	ブナ
005967	[OST193]	植物		
005968	[OST194]	植物		
005969	[OST195]	植物	<i>Fagus stuxbergi</i>	ブナ
005970	[OST196]	植物	<i>Fagus stuxbergi</i>	ブナ
005971	[OST197]	植物	<i>Fagus stuxbergi</i>	ブナ
005972	[OST198]	植物	<i>Cryptomeria sp.</i>	スギ
005973	[OST199]	植物	<i>Fagus stuxbergi</i>	ブナ
005974	[OST200]	植物	<i>Fagus stuxbergi</i>	ブナ
005975	[OST201]	植物		
005976	[OST202]	植物	<i>Fagus stuxbergi</i>	ブナ
005977	[OST203]	植物		
005978	[OST204]	植物		
005979	[OST205]	植物	<i>Fagus stuxbergi</i>	ブナ
005980	[OST206]	植物	<i>Fagus stuxbergi</i>	ブナ
005981	[OST207]	植物	<i>Fagus stuxbergi</i>	ブナ
005982	[OST208]	植物		
005983	[OST209]	植物	<i>Fagus stuxbergi</i>	ブナ
005984	[OST210]	植物		

005985	[OST211]	植物		
005986	[OST212]	植物		
005987	[OST213]	植物		
005988	[OST214]	植物	<i>Fagus stuxbergi</i>	ブナ
005989	[OST215]	植物	<i>Fagus stuxbergi</i>	ブナ
005990	[OST216]	植物	<i>Fagus stuxbergi</i>	ブナ
005991	[OST217]	植物		
005992	[OST218]	植物		
005993	[OST219]	植物		
005994	[OST220]	植物	<i>Fagus stuxbergi</i>	ブナ
005995	[OST221]	植物	<i>Fagus stuxbergi</i>	ブナ
005996	[OST222]	植物		
005997	[OST223]	植物	<i>Cryptomeria</i> sp.	スギ属
005998	[OST224]	植物	<i>Cryptomeria</i> sp.	スギ属
005999	[OST225]	植物	<i>Fagus stuxbergi</i>	ブナ
006000	[OST226]	植物		
006001	[OST227]	植物	<i>Fagus stuxbergi</i>	ブナ
006002	[OST228]	植物	<i>Fagus stuxbergi</i>	ブナ
006003	[OST229]	植物		
006004	[OST230]	植物	<i>Fagus stuxbergi</i>	ブナ
006005	[OST231]	植物	<i>Fagus stuxbergi</i>	ブナ
006006	[OST232]	植物	<i>Fagus stuxbergi</i>	ブナ
006007	[OST233]	植物		
006008	[OST234]	植物	<i>Fagus stuxbergi</i>	ブナ
006009	[OST235]	植物		
006010	[OST236]	植物		
006011	[OST237]	植物	<i>Alnus</i> sp.	ハンノキ属
006012	[OST238]	植物		
006013	[OST239]	植物		
006014	[OST240]	植物	<i>Fagus stuxbergi</i>	ブナ
006015	[OST241]	植物	<i>Fagus stuxbergi</i>	ブナ
006016	[OST242]	植物		
006017	[OST243]	植物	<i>Fagus stuxbergi</i>	ブナ
006018	[OST244]	植物		
006019	[OST245]	植物	<i>Fagus stuxbergi</i>	ブナ

006020	[OST246]	植物	<i>Fagus stuxbergi</i>	ブナ
006021	[OST247]	植物		
006022	[OST248]	植物		
006023	[OST249]	植物	<i>Fagus stuxbergi</i>	ブナ
006024	[OST250]	植物	<i>Fagus stuxbergi</i>	ブナ
006025	[OST251]	植物	<i>Cryptomeria</i> sp.	スギ属
006026	[OST252]	植物	<i>Fagus stuxbergi</i>	ブナ
006027	[OST253]	植物	<i>Fagus stuxbergi</i>	ブナ
006028	[OST254]	植物		
006029	[OST255]	植物		
006030	[OST256]	植物	<i>Fagus stuxbergi</i>	ブナ
006031	[OST257]	植物	<i>Fagus stuxbergi</i>	ブナ
006032	[OST258]	植物	<i>Fagus stuxbergi</i>	ブナ
006033	[OST259]	植物	<i>Fagus stuxbergi</i>	ブナ
006034	[OST260]	植物	<i>Alnus protomaximowiczii</i>	ミヤマハンノキ
006035	[OST261]	植物	<i>Fagus stuxbergi</i>	ブナ
006036	[OST262]	植物		
006037	[OST263]	植物		
006038	[OST264]	植物	<i>Stewartia hokiana</i>	ナツツバキ
006039	[OST265]	植物		
006040	[OST266]	植物	<i>Fagus stuxbergi</i>	ブナ
006041	[OST267]	植物	<i>Fagus stuxbergi</i>	ブナ
006042	[OST268]	植物		
006043	[OST269]	植物	<i>Acer rotundatum</i>	イタヤカエデ
006044	[OST270]	植物	<i>Fagus stuxbergi</i>	ブナ
006045	[OST271]	植物	<i>Fagus stuxbergi</i>	ブナ
006046	[OST272]	植物	<i>Fagus stuxbergi</i>	ブナ
006047	[OST273]	植物	<i>Cryptomeria</i> sp.	スギ属
006048	[OST274]	植物	<i>Fagus stuxbergi</i>	ブナ
006049	[OST275]	植物		
006050	[OST276]	植物		
006051	[OST277]	植物	<i>Fagus stuxbergi</i>	ブナ
006052	[OST278]	植物	<i>Fagus stuxbergi</i>	ブナ
006053	[OST279]	植物	<i>Fagus stuxbergi</i>	ブナ
006054	[OST280]	植物	<i>Fagus stuxbergi</i>	ブナ

006055	[OST281]	植物		
006056	[OST282]	植物	<i>Fagus stuxbergi</i>	ブナ
006057	[OST283]	植物	<i>Fagus stuxbergi</i>	ブナ
006058	[OST284]	植物	<i>Fagus stuxbergi</i>	ブナ
006059	[OST285]	植物		
006060	[OST286]	植物		
006061	[OST287]	植物		
006062	[OST288]	植物		
006063	[OST289]	植物		
006064	[OST290]	植物		
006065	[OST291]	植物		
006066	[OST292]	植物		
006067	[OST293]	植物	<i>Fagus stuxbergi</i>	ブナ
006068	[OST294]	植物		
006069	[OST295]	植物		
006070	[OST296]	植物		
006071	[OST297]	植物		
006072	[OST298]	植物		
006073	[OST299]	植物		
006074	[OST300]	植物	<i>Quercus(Cyclobalanopsis) protoacuta</i>	アカガシ
006075	[OST301]	植物	<i>Liquidambar miosinica</i>	フウ
006076	[OST302]	植物	<i>Acer rotundatum</i>	イタヤカエデ
006077	[OST303]	植物	<i>Acer rotundatum</i>	イタヤカエデ
006078	[OST304]	植物	<i>Acer rotundatum</i>	イタヤカエデ
006079	[OST305]	植物	<i>Acer prototrifidium</i>	トウカエデ
006080	[OST306]	植物		
006081	[OST307]	植物	<i>Fagus stuxbergi</i>	ブナ
006082	[OST308]	植物		
006083	[OST309]	植物		
006084	[OST310]	植物		
006085	[OST311]	植物		
006086	[OST312]	植物		
006087	[OST313]	植物		
006088	[OST314]	植物		
006089	[OST315]	植物		

006090	[OST316]	植物	<i>Phyllites</i> sp.	双子葉類の1種
006091	[OST317]	植物	<i>Parthenocissus</i> sp.	ツタ属
006092	[OST318]	植物		
006093	[OST319]	植物	<i>Rhododendron</i> sp.C	ツツジ属
006094	[OST320]	植物		
006095	[OST321]	植物		
006096	[OST322]	植物		
006097	[OST323]	植物		
006098	[OST324]	植物	<i>Alnus</i> sp.	ハンノキ属
006099	[OST325]	植物		
006100	[OST326]	植物		
006101	[OST327]	植物	<i>Fagus stuxbergi</i>	ブナ
006102	[OST328]	植物		
006103	[OST329]	植物	<i>Alnus</i> sp.	ハンノキ属
006104	[OST330]	植物		
006105	[OST331]	植物	<i>Fagus stuxbergi</i>	ブナ
006106	[OST332]	植物	<i>Fagus stuxbergi</i>	ブナ
006107	[OST333]	植物	<i>Fagus stuxbergi</i>	ブナ
006108	[OST334]	植物	<i>Fagus stuxbergi</i>	ブナ
006109	[OST335]	植物	<i>Fagus stuxbergi</i>	ブナ
006110	[OST336]	植物		
006111	[OST337]	植物	<i>Fagus stuxbergi</i>	ブナ
006112	[OST338]	植物	<i>Celastrus</i> sp.	ツルウメモドキ属
006113	[OST339]	植物	<i>Styrax protoobassia</i>	ハクウンボク
006114	[OST340]	植物		
006115	[OST341]	植物	<i>Fagus stuxbergi</i>	ブナ
006116	[OST342]	植物	<i>Fagus stuxbergi</i>	ブナ
006117	[OST343]	植物		
006118	[OST344]	植物	<i>Fagus stuxbergi</i>	ブナ
006119	[OST345]	植物	<i>Zelkova ungeri</i>	ケヤキ

茨城県久慈郡大子町上金沢中新統北田気層産植物化石

013064	[KNS1000]	植物	<i>Dicotylophyllum</i> sp.	所属不明の双子葉類	
013065	[KNS1001]	植物	cf. <i>Alnus</i> sp.	ハンノキ属?	
013066	[KNS1002]	植物	<i>Metasequoia occidentalis</i>	メタセコイア	
013067	[KNS1003]	植物	<i>Dicotylophyllum</i> sp.	ディコチロフィルム属	
013068	[KNS1004]	植物	<i>Salix ibarakiensis</i>	イバラキヤナギ	
013069	[KNS1006]	植物	<i>Alnus</i> sp.	ハンノキ属	
013070	[KNS1007]	植物	cf. <i>Pueraria</i> sp.	プエラリア属	
013071	[KNS1008]	植物	cf. <i>Elliottia</i> sp.	ホツツジ属	
013072	[KNS1009]	植物	<i>Salix</i> sp.	ヤナギ属	KNS1013と対
013073	[KNS1010]	植物	<i>Phragmites</i> sp.	フラグマイテス属	
013074	[KNS1011]	植物	<i>Dicotylophyllum</i> sp.	所属不明の双子葉類	
013075	[KNS1012]	植物	<i>Dicotylophyllum</i> sp.	所属不明の双子葉類	
013076	[KNS1013]	植物	<i>Salix</i> sp.	ヤナギ属	KNS1009と対
013077	[KNS1014]	植物	<i>Metasequoia occidentalis</i>	メタセコイア	
013078	[KNS1015]	植物	<i>Salix</i> sp.	ヤナギ属	
013079	[KNS1018]	植物	<i>Dicotylophyllum</i> sp.	所属不明の双子葉類	
013080	[KNS1021]	植物	<i>Salix</i> sp.	ヤナギ属	果実
013081	[KNS1022]	植物	<i>Metasequoia occidentalis</i>	メタセコイア	
013082	[KNS1023]	植物	<i>Metasequoia occidentalis</i>	メタセコイア	球果
013083	[KNS1025]	植物	<i>Metasequoia occidentalis</i>	メタセコイア	
013084	[KNS1034]	植物	<i>Metasequoia occidentalis</i>	メタセコイア	
013085	[KNS1036]	植物	<i>Metasequoia occidentalis</i>	メタセコイア	
013086	[KNS1037]	植物	<i>Metasequoia occidentalis</i>	メタセコイア	
013087	[KNS1038]	植物	<i>Dicotylophyllum</i> sp.	所属不明の双子葉類	
013088	[KNS1040]	植物	<i>Metasequoia occidentalis</i>	メタセコイア	
013089	[KNS1041]	植物	<i>Metasequoia occidentalis</i>	メタセコイア	
013090	[KNS1042]	植物	<i>Dicotylophyllum</i> sp.	所属不明の双子葉類	
013091	[KNS1044]	植物	<i>Metasequoia occidentalis</i>	メタセコイア	
013092	[KNS1044]	植物	<i>Metasequoia occidentalis</i>	メタセコイア	
013093	[KNS1045]	植物	<i>Metasequoia occidentalis</i>	メタセコイア	
013094	[KNS1046]	植物	<i>Metasequoia occidentalis</i>	メタセコイア	
013095	[KNS1047]	植物	<i>Metasequoia occidentalis</i>	メタセコイア	
013096	[KNS1048]	植物	<i>Metasequoia occidentalis</i>	メタセコイア	
013097	[KNS1049]	植物	<i>Metasequoia occidentalis</i>	メタセコイア	
013098	[KNS1050]	植物	<i>Salix</i> sp.	ヤナギ属	

013099	[KNS1051]	植物	<i>Metasequoia occidentalis</i>	メタセコイア	
013100	[KNS1052]	植物	<i>Metasequoia occidentalis</i>	メタセコイア	
013101	[KNS1053]	植物	<i>Phragmites</i> sp.	フラグマイテス属	単子葉類
013102	[KNS1054]	植物	<i>Metasequoia occidentalis</i>	メタセコイア	
013103	[KNS1055]	植物	cf. <i>Salix</i> sp.	ヤナギ属?	
013104	[KNS1056]	植物	<i>Alnus</i> cf. <i>miojaponica</i>	ハンノキ属	
013105	[KNS1057]	植物	<i>Chionanthus</i> sp.	ヒトツバタゴ属	
013106	[KNS1058]	植物	<i>Metasequoia occidentalis</i>	メタセコイア	球果
013107	[KNS1059]	植物	<i>Dicotylophyllum</i> sp.	所属不明の双子葉類	
013108	[KNS1060]	植物	<i>Metasequoia occidentalis</i>	メタセコイア	
013109	[KNS1061]	植物	<i>Dicotylophyllum</i> sp.	所属不明の双子葉類	KNS1201と対
013110	[KNS1062]	植物	<i>Phragmites</i> sp.	フラグマイテス属	
013111	[KNS1063]	植物	<i>Quercus nathorsti</i>	コナラ属の化石種	
013112	[KNS1064]	植物	<i>Salix</i> sp.	ヤナギ属	
013113	[KNS1065]	植物	<i>Dicotylophyllum</i> sp.	所属不明の双子葉類	
013114	[KNS1067]	植物	<i>Salix</i> sp.	ヤナギ属	
013115	[KNS1068]	植物	<i>Salix</i> sp.	ヤナギ属	
013116	[KNS1069]	植物	<i>Dicotylophyllum</i> sp.	所属不明の双子葉類	
013117	[KNS1070]	植物	<i>Salix ibarakiensis</i>	イバラキヤナギ	
013118	[KNS1071]	植物	<i>Alnus</i> sp.	ハンノキ属	reproductive organ
013119	[KNS1072]	植物	<i>Salix</i> sp.	ヤナギ属	
013120	[KNS1073]	植物	<i>Salix</i> sp.	ヤナギ属	
013121	[KNS1074]	植物	<i>Dicotylophyllum</i> sp.	所属不明の双子葉類	
013122	[KNS1075]	植物	<i>Cyperites</i> sp.	サイペリテス属	
013123	[KNS1076]	植物	<i>Cyperites</i> sp.	サイペリテス属	
013124	[KNS1077]	植物	<i>Metasequoia occidentalis</i>	メタセコイア	
013125	[KNS1078]	植物	<i>Dicotylophyllum</i> sp.	所属不明の双子葉類	
013126	[KNS1079]	植物	<i>Salix ibarakiensis</i>	イバラキヤナギ	
013127	[KNS1080]	植物	<i>Salix</i> sp.	ヤナギ属	
013128	[KNS1081]	植物	<i>Salix ibarakiensis</i>	イバラキヤナギ	
013129	[KNS1082]	植物	<i>Metasequoia occidentalis</i>	メタセコイア	cf. <i>Actinodaphne</i>
013130	[KNS1083]	植物	<i>Salix</i> sp.	ヤナギ属	
013131	[KNS1084]	植物	<i>Salix ibarakiensis</i>	イバラキヤナギ	
013132	[KNS1085]	植物	<i>Salix</i> sp.	ヤナギ属	
013133	[KNS1086]	植物	<i>Salix</i> sp.	ヤナギ属	

013134	[KNS1087]	植物	<i>Salix</i> sp.	ヤナギ属	
013135	[KNS1088]	植物	<i>Salix</i> sp.	ヤナギ属	
013136	[KNS1089]	植物	<i>Salix ibarakiensis</i>	イバラキヤナギ	
013137	[KNS1090]	植物	<i>Salix</i> sp.	ヤナギ属	
013138	[KNS1091]	植物	<i>Salix</i> sp.	ヤナギ属	
013139	[KNS1092]	植物	<i>Salix</i> sp.	ヤナギ属	
013140	[KNS1093]	植物	cf. <i>Actinodaphne</i> sp.	バリバリノキ属	
013141	[KNS1094]	植物	<i>Salix</i> sp.	ヤナギ属	
013142	[KNS1095]	植物	<i>Liquidambar miosinica</i>	チュウシンフウ	
013143	[KNS1097]	植物	<i>Dicotylophyllum</i> sp.	所属不明の双子葉類	
013144	[KNS1098]	植物	<i>Comptonia naumanni</i>	ナウマンヤマモモ	
013145	[KNS1099]	植物	<i>Salix</i> sp.	ヤナギ属	
013146	[KNS1100]	植物	<i>Salix</i> sp.	ヤナギ属	
013147	[KNS1101]	植物	<i>Metasequoia occidentalis</i>	メタセコイア	
013148	[KNS1102]	植物	<i>Metasequoia occidentalis</i>	メタセコイア	
013149	[KNS1103]	植物	<i>Metasequoia occidentalis</i>	メタセコイア	
013150	[KNS1104]	植物	<i>Salix</i> sp.	ヤナギ属	
013151	[KNS1105]	植物	<i>Salix</i> sp.	ヤナギ属	
013152	[KNS1106]	植物	<i>Salix</i> sp.	ヤナギ属	
013153	[KNS1107]	植物	<i>Salix</i> sp.	ヤナギ属	
013154	[KNS1108]	植物	<i>Cyclocarya azoana</i>	エゾサイクロカリア	
013155	[KNS1109]	植物	<i>Liquidambar miosinica</i>	チュウシンフウ	
013156	[KNS1110]	植物	<i>Liquidambar miosinica</i>	チュウシンフウ	
013157	[KNS1111]	植物	<i>Liquidambar miosinica</i>	チュウシンフウ	
013158	[KNS1112]	植物	<i>Dicotylophyllum</i> sp.	所属不明の双子葉類	
013159	[KNS1113]	植物	<i>Dicotylophyllum</i> sp.	所属不明の双子葉類	
013160	[KNS1114]	植物	<i>Dicotylophyllum</i> sp.	所属不明の双子葉類	
013161	[KNS1115]	植物	<i>Dicotylophyllum</i> sp.	所属不明の双子葉類	
013162	[KNS1116]	植物	<i>Salix</i> sp.	ヤナギ属	果実
013163	[KNS1117]	植物	<i>Dicotylophyllum</i> sp.	所属不明の双子葉類	
013164	[KNS1118]	植物	<i>Salix</i> sp.	ヤナギ属	果実
013165	[KNS1120]	植物	<i>Dicotylophyllum</i> sp.	所属不明の双子葉類 (メタセコイアを含む)	
013166	[KNS1121]	植物	<i>Dicotylophyllum</i> sp.	所属不明の双子葉類	
013167	[KNS1122]	植物	<i>Dicotylophyllum</i> sp.	所属不明の双子葉類	

013168	[KNS1123]	植物	<i>Phragmites</i> sp.	フラグマイテス属の1種	単子葉類
013169	[KNS1124]	植物	<i>Dicotylophyllum</i> sp.	所属不明の双子葉類	
013170	[KNS1125]	植物	<i>Metasequoia occidentalis</i>	メタセコイア	
013171	[KNS1126]	植物	<i>Phragmites</i> sp.	フラグマイテス属	
013172	[KNS1127]	植物	<i>Dicotylophyllum</i> sp.	所属不明の双子葉類	
013173	[KNS1128]	植物	<i>Dicotylophyllum</i> sp.	所属不明の双子葉類	
013174	[KNS1130]	植物	<i>Salix</i> sp.	ヤナギ属	
013175	[KNS1131]	植物	<i>Dicotylophyllum</i> sp.	所属不明の双子葉類	
013176	[KNS1133]	植物	<i>Dicotylophyllum</i> sp.	所属不明の双子葉類	
013177	[KNS1134]	植物	<i>Dicotylophyllum</i> sp.	所属不明の双子葉類	
013178	[KNS1135]	植物	cf. <i>Photinia</i> sp.	カナメモチ属?	
013179	[KNS1137]	植物	<i>Dicotylophyllum</i> sp.	所属不明の双子葉類	
013180	[KNS1140]	植物	<i>Dicotylophyllum</i> sp.	所属不明の双子葉類	
013181	[KNS1141]	植物	<i>Dicotylophyllum</i> sp.	所属不明の双子葉類	
013182	[KNS1142]	植物	<i>Dicotylophyllum</i> sp.	所属不明の双子葉類	
013183	[KNS1143]	植物	cf. <i>Alnus</i> sp.	ハンノキ属	
013184	[KNS1144]	植物	<i>Dicotylophyllum</i> sp.	所属不明の双子葉類	
013185	[KNS1145]	植物	<i>Carpinus</i> sp.	クマシデ属の1種	
013186	[KNS1146]	植物	cf. <i>Alnus</i> sp.	ハンノキ属	
013187	[KNS1147]	植物	<i>Dicotylophyllum</i> sp.	所属不明の双子葉類	
013188	[KNS1148]	植物	<i>Alnus</i> sp.	ハンノキ属	
013189	[KNS1150]	植物	cf. <i>Salix</i> sp.	ヤナギ属	
013190	[KNS1151]	植物	<i>Dicotylophyllum</i> sp.	Betulaceae	
013191	[KNS1152]	植物		植物化石	
013192	[KNS1153]	植物	<i>Metasequoia occidentalis</i>	メタセコイア	
013193	[KNS1154]	植物	<i>Phragmites</i> sp.	単子葉類	
013194	[KNS1155]	植物	<i>Salix</i> sp.	ヤナギ属	
013195	[KNS1156]	植物	<i>Dicotylophyllum</i> sp.	所属不明の双子葉類	
013196	[KNS1157]	植物	<i>Metasequoia occidentalis</i>	メタセコイア	
013197	[KNS1158]	植物	<i>Dicotylophyllum</i> sp.	所属不明の双子葉類	
013198	[KNS1159]	植物	<i>Dicotylophyllum</i> sp.	所属不明の双子葉類	
013199	[KNS1161]	植物	cf. <i>Disanthus</i> sp.	マルバノキ属のなかま	
013200	[KNS1162]	植物	cf. <i>Pueraria</i> sp.	プエラリア属	
013201	[KNS1163]	植物	<i>Dicotylophyllum</i> sp.	所属不明の双子葉類	
013202	[KNS1164]	植物	<i>Dicotylophyllum</i> sp.	所属不明の双子葉類	

013203	[KNS1165]	植物	<i>Dicotylophyllum</i> sp.	所属不明の双子葉類	
013204	[KNS1166]	植物	<i>Dicotylophyllum</i> sp.	所属不明の双子葉類	
013205	[KNS1167]	植物	<i>Salix</i> sp.	ヤナギ属	
013206	[KNS1168]	植物	cf. <i>Ficus</i> sp.	イチジク属	
013207	[KNS1169]	植物	<i>Salix</i> sp.	ヤナギ属	
013208	[KNS1170]	植物	<i>Salix</i> sp.	ヤナギ属	
013209	[KNS1171]	植物	<i>Salix</i> sp.	ヤナギ属	
013210	[KNS1172]	植物	<i>Salix</i> sp.	ヤナギ属	
013211	[KNS1173]	植物	<i>Salix</i> sp.	ヤナギ属	
013212	[KNS1174]	植物	<i>Salix</i> sp.	ヤナギ属	
013213	[KNS1175]	植物	<i>Salix</i> sp.	ヤナギ属	
013214	[KNS1176]	植物	<i>Salix</i> sp.	ヤナギ属	
013215	[KNS1177]	植物	<i>Metasequoia occidentalis</i>	メタセコイア	
013216	[KNS1178]	植物	<i>Liquidambar miosinica</i>	チュウシンフウ	
013217	[KNS1179]	植物	<i>Liquidambar miosinica</i>	チュウシンフウ	
013218	[KNS1180]	植物	<i>Salix ibarakiensis</i>	イバラキヤナギ	
013219	[KNS1181]	植物	<i>Salix ibarakiensis</i>	イバラキヤナギ	
013220	[KNS1183]	植物	<i>Liquidambar miosinica</i>	チュウシンフウ	
013221	[KNS1184]	植物	<i>Dicotylophyllum</i> sp.	所属不明の双子葉類	
013222	[KNS1185]	植物	<i>Dicotylophyllum</i> sp.	所属不明の双子葉類	
013223	[KNS1186]	植物	<i>Salix</i> sp.	ヤナギ属	
013224	[KNS1188]	植物	cf. <i>Pueraria</i> sp.	プエラリア属	
013225	[KNS1189]	植物	cf. <i>Actinodaphne</i> sp.	バリバリノキ属	
013226	[KNS1190]	植物	<i>Liquidambar miosinica</i>	チュウシンフウ	
013227	[KNS1192]	植物	<i>Salix</i> sp.	ヤナギ属	
013228	[KNS1194]	植物	<i>Salix</i> sp.	ヤナギ属	
013229	[KNS1195]	植物	<i>Metasequoia occidentalis</i>	メタセコイア	
013230	[KNS1196]	植物	<i>Metasequoia occidentalis</i>	メタセコイア	
013231	[KNS1197]	植物	<i>Metasequoia occidentalis</i>	メタセコイア	
013232	[KNS1198]	植物	<i>Dicotylophyllum</i> sp.	所属不明の双子葉類	
013233	[KNS1199]	植物	<i>Comptonia naumanni</i>	ナウマンヤマモモ	
013234	[KNS1200]	植物	<i>Metasequoia occidentalis</i>	メタセコイア	
013235	[KNS1201]	植物	<i>Dicotylophyllum</i> sp.	所属不明の双子葉類	KNS1061と対
013236	[KNS1203]	植物	<i>Salix</i> sp.	ヤナギ属	
013237	[KNS1204]	植物	<i>Phragmites</i> sp.	フラグマイテス属	

013238	[KNS1206]	植物	<i>Ulmus</i> sp.	ニレ属	
013239	[KNS1207]	植物	<i>Salix</i> sp.	ヤナギ属	
013240	[KNS1208]	植物	cf. <i>Pueraria</i> sp.	ブエラリア属	
013241	[KNS1209]	植物	<i>Salix</i> sp.	ヤナギ属	
013242	[KNS1210]	植物	<i>Glyptostrobus europaeus</i>	スイショウのなかま	
013243	[KNS1213]	植物	<i>Comptonia naumanni</i>	ナウマンヤマモモ	
013244	[KNS1214]	植物	<i>Salix</i> sp.	ヤナギ属	
013245	[KNS1215]	植物	<i>Comptonia naumanni</i>	ナウマンヤマモモ	
013246	[KNS1216]	植物	<i>Carpinus subyedoensis</i>	イヌシデの化石種	
013247	[KNS1223]	植物	<i>Cyperites</i> sp.	サイベリテス属	
013248	[KNS1235]	植物	<i>Comptonia naumanni</i>	ナウマンヤマモモ	
013249	[KNS1245]	植物	cf. <i>Alnus</i> sp.	ハンノキ属?	KNS1251と対
013250	[KNS1246]	植物	cf. <i>Liquidambar miosinica</i>	チュシンフウ	
013251	[KNS1247]	植物	<i>Dicotylophyllum</i> sp.	所属不明の双子葉類	
013252	[KNS1251]	植物	cf. <i>Alnus</i> sp.	ハンノキ属	KNS1245と対
013253	[KNS1252]	植物	<i>Acer</i> cf. <i>nordenskioddii</i>	イロハモミジの化石種	
013254	[KNS1253]	植物	<i>Lindera</i> sp.	クロモジ属	
013255	[KNS1255]	植物	<i>Metasequoia occidentalis</i>	メタセコイア	球果
013256	[KNS1256]	植物	<i>Comptonia naumanni</i>	ナウマンヤマモモ	<i>Salix</i> 含む
013257	[KNS1257]	植物	<i>Comptonia naumanni</i>	ナウマンヤマモモ	
013258	[KNS1261]	植物	<i>Comptonia naumanni</i>	ナウマンヤマモモ	
013259	[KNS1265]	植物	<i>Comptonia naumanni</i>	ナウマンヤマモモ	
013260	[KNS1289]	植物	cf. <i>Mallotus</i> sp.	アカメガシワ属	
013261	[KNS1291]	植物	<i>Dicotylophyllum</i> sp.	所属不明の双子葉類	
013262	[KNS1292]	植物	<i>Quercus</i> cf. <i>sinomiocenicum</i>	コナラ属の化石種	
013263	[KNS1293]	植物	<i>Dicotylophyllum</i> sp.	所属不明の双子葉類	
013264	[KNS1294]	植物	<i>Dicotylophyllum</i> sp.	所属不明の双子葉類	
013265	[KNS1295]	植物	<i>Dicotylophyllum</i> sp.	所属不明の双子葉類	
013266	[KNS1296]	植物	<i>Liquidambar miosinica</i>	チュウシンフウ	
013267	[KNS1297]	植物	<i>Salix</i> sp. B	ヤナギ属	
013268	[KNS1298]	植物	<i>Metasequoia occidentalis</i>	メタセコイア	枝付き
013269	[KNS1299]	植物	<i>Salix</i> sp. A	ヤナギ属	
013270	[KNS1300]	植物	<i>Salix</i> sp. A	ヤナギ属	
013271	[KNS1301]	植物	<i>Dicotylophyllum</i> sp.	所属不明の双子葉類	
013272	[KNS1302]	植物	<i>Salix</i> sp. A	ヤナギ属	

013273	〔KNS1303〕	植物	<i>Salix</i> sp. A	ヤナギ属
013274	〔KNS1304〕	植物	<i>Dicotylophyllum</i> sp.	所属不明の双子葉類
013275	〔KNS1305〕	植物	<i>Alnus</i> sp.	ハンノキ属
013276	〔KNS1307〕	植物	<i>Dicotylophyllum</i> sp.	所属不明の双子葉類
013277	〔KNS1368〕	植物	<i>Metasequoia occidentalis</i>	メタセコイア
013278	〔KNS1369〕	植物	<i>Metasequoia occidentalis</i>	メタセコイア
013279	〔KNS1370〕	植物	<i>Metasequoia occidentalis</i>	メタセコイア
013280	〔KNS1371〕	植物	<i>Metasequoia occidentalis</i>	メタセコイア
013281	〔KNS1372〕	植物	<i>Metasequoia occidentalis</i>	メタセコイア
013282	〔KNS1373〕	植物	<i>Metasequoia occidentalis</i>	メタセコイア
013283	〔KNS1374〕	植物	<i>Metasequoia occidentalis</i>	メタセコイア
013284	〔KNS1375〕	植物	<i>Metasequoia occidentalis</i>	メタセコイア
013285	〔KNS1376〕	植物	<i>Metasequoia occidentalis</i>	メタセコイア
013286	〔KNS1377〕	植物	<i>Metasequoia occidentalis</i>	メタセコイア
013287	〔KNS1378〕	植物	<i>Metasequoia occidentalis</i>	メタセコイア
013288	〔KNS1379〕	植物	<i>Metasequoia occidentalis</i>	メタセコイア
013289	〔KNS1380〕	植物	<i>Salix</i> sp.	ヤナギ属

茨城県常陸大宮市犬吠峠中新統浅川層産植物化石

013290	[INV1002]	植物	<i>Salix ibarakiensis</i>	イバラキヤナギ	Holotype
013291	[INV1004]	植物	<i>Salix ibarakiensis</i>	イバラキヤナギ	
013292	[INV1005]	植物	<i>Paliurus protonipponicus</i>	ハマナツメの化石種	
013293	[INV1006]	植物	<i>Paliurus protonipponicus</i>	ハマナツメの化石種	
013294	[INV1010]	植物	<i>Plafkeria cf. basiobiiqua</i>	ブラフケリア属	
013295	[INV1013]	植物	<i>Salix ibarakiensis</i>	イバラキヤナギ	
013296	[INV1015]	植物	<i>Paliurus protonipponicus</i>	ハマナツメの化石種	
013297	[INV1016]	植物	<i>Salix ibarakiensis</i>	イバラキヤナギ	
013298	[INV1022]	植物	<i>Paliurus protonipponicus</i>	ハマナツメの化石種	
013299	[INV1024]	植物	<i>Paliurus protonipponicus</i>	ハマナツメの化石種	
013300	[INV1025]	植物	<i>Paliurus protonipponicus</i>	ハマナツメの化石種	
013301	[INV1026]	植物	<i>Quercus protoaliena</i>	ナラガシワの化石種	
013302	[INV1028]	植物	<i>Cunninghamia protokonishii</i>	コウヨウザンのなかま	
013303	[INV1029]	植物	<i>Paliurus protonipponicus</i>	ハマナツメの化石種	
013304	[INV1035]	植物	<i>Comptonia naumanni</i>	ナウマンヤマモモ(ヤマモモの化石種)	
013305	[INV1037]	植物	<i>Paliurus protonipponicus</i>	ハマナツメの化石種	
013306	[INV1038]	植物	<i>Salix sp.</i>	ヤナギ属	
013307	[INV1041]	植物	<i>Juglandales sp.</i>	クルミのなかま	
013308	[INV1043]	植物	<i>Paliurus protonipponicus</i>	ハマナツメの化石種	
013309	[INV1044]	植物	Juglandales	クルミのなかま	
013310	[INV1047]	植物	<i>Cunninghamia protokonishii</i>	コウヨウザンのなかま	
013311	[INV1053]	植物	<i>Paliurus protonipponicus</i>	ハマナツメの化石種	
013312	[INV1056]	植物	<i>Quercus sp.</i>	コナラ属	
013313	[INV1057]	植物	<i>Comptonia naumanni</i>	ナウマンヤマモモ(ヤマモモの化石種)	
013314	[INV1058]	植物	<i>Salix sp. A</i>	ヤナギ属	
013315	[INV1059]	植物	<i>Paliurus protonipponicus</i>	ハマナツメの化石種	
013316	[INV1061]	植物	<i>Acer sp.</i>	カエデ属	
013317	[INV1065]	植物	<i>Paliurus protonipponicus</i>	ハマナツメの化石種	
013318	[INV1066]	植物	<i>Salix sp.</i>	ヤナギ属	
013319	[INV1068]	植物	<i>Plafkeria cf. basiobiiqua</i>	ブラフケリア属	
013320	[INV1070]	植物	<i>Plafkeria cf. basiobiiqua</i>	ブラフケリア属	
013321	[INV1072]	植物	<i>Paliurus protonipponicus</i>	ハマナツメの化石種	
013322	[INV1074]	植物	<i>Plafkeria cf. basiobiiqua</i>	ブラフケリア属	
013323	[INV1075]	植物	<i>Acer sp.</i>	カエデ属	
013324	[INV1076]	植物	<i>Metasequoia sp.</i>	メタセコイア	

013325	[INV1077]	植物	<i>Plafkeria</i> sp.	プラフケリア属
013326	[INV1080]	植物	<i>Plafkeria</i> sp.	プラフケリア属
013327	[INV1083]	植物	<i>Salix ibarakiensis</i>	イバラキヤナギ
013328	[INV1085]	植物	<i>Quercus</i> sp.	コナラ属
013329	[INV1086]	植物	<i>Plafkeria</i> cf. <i>basiobiiqua</i>	プラフケリア属
013330	[INV1087]	植物	<i>Paliurus protonipponicus</i>	ハマナツメの化石種
013331	[INV1089]	植物	<i>Salix ibarakiensis</i>	イバラキヤナギ
013332	[INV1092]	植物	<i>Comptonia naumanni</i>	ナウマンヤママモ(ヤママモの化石種)
013333	[INV1093]	植物	<i>Paliurus protonipponicus</i>	ハマナツメの化石種
013334	[INV1100]	植物	<i>Acer nordenskiöldii</i>	イロハモミジの化石種
013335	[INV1101]	植物	<i>Acer</i> sp.	カエデ属
013336	[INV1102]	植物	<i>Plafkeria</i> cf. <i>basiobiiqua</i>	プラフケリア属
013337	[INV1103]	植物	<i>Plafkeria</i> cf. <i>basiobiiqua</i>	プラフケリア属
013338	[INV1105]	植物	<i>Plafkeria</i> cf. <i>basiobiiqua</i>	プラフケリア属
013339	[INV1109]	植物	<i>Salix ibarakiensis</i>	イバラキヤナギ
013340	[INV1110]	植物	<i>Metasequoia occidentalis</i>	メタセコイア
013341	[INV1111]	植物	<i>Salix ibarakiensis</i>	イバラキヤナギ
013342	[INV1112]	植物	<i>Acer</i> sp.	カエデ属
013343	[INV1113]	植物	<i>Acer</i> sp.	カエデ属
013344	[INV1115]	植物	<i>Metasequoia occidentalis</i>	メタセコイア
013345	[INV1120]	植物	<i>Acer</i> sp.	カエデ属
013346	[INV1122]	植物	<i>Plafkeria</i> cf. <i>basiobiiqua</i>	プラフケリア属
013347	[INV1123]	植物	<i>Plafkeria</i> cf. <i>basiobiiqua</i>	プラフケリア属
013348	[INV1125]	植物	<i>Plafkeria</i> sp.	プラフケリア属
013349	[INV1126]	植物	<i>Plafkeria</i> sp.	プラフケリア属
013350	[INV1127]	植物	<i>Paliurus protonipponicus</i>	ハマナツメの化石種
013351	[INV1129]	植物	<i>Plafkeria</i> cf. <i>basiobiiqua</i>	プラフケリア属
013352	[INV1130]	植物	<i>Plafkeria</i> cf. <i>basiobiiqua</i>	プラフケリア属
013353	[INV1131]	植物	Juglandales	クルミのなかま
013354	[INV1132]	植物	<i>Juglans japonica</i>	オニグルミの化石種
013355	[INV1133]	植物	<i>Salix</i> sp.	ヤナギ属
013356	[INV1134]	植物	<i>Salix</i> sp.	ヤナギ属
013357	[INV1135]	植物	<i>Salix</i> sp.	ヤナギ属
013358	[INV1136]	植物	<i>Salix ibarakiensis</i>	イバラキヤナギ
013359	[INV1137]	植物	Juglandales	クルミのなかま

013360	[INV1138]	植物	<i>Liquidambar miocinica</i>	チュウシンフウ(フウの化石種)
013361	[INV1139]	植物	Juglandales	クルミのなかま
013362	[INV1140]	植物	<i>Metasequoia occidentalis</i>	メタセコイア
013363	[INV1146]	植物	<i>Liquidambar miocinica</i>	チュウシンフウ(フウの化石種)
013364	[INV1147]	植物	<i>Liquidambar miocinica</i>	チュウシンフウ(フウの化石種)
013365	[INV1149]	植物	<i>Comptonia naumanni</i>	ナウマンヤマモモ(ヤマモモの化石種)
013366	[INV1152]	植物	<i>Comptonia naumanni</i>	ナウマンヤマモモ(ヤマモモの化石種)
013367	[INV1160]	植物	<i>Comptonia naumanni</i>	ナウマンヤマモモ(ヤマモモの化石種)
013368	[INV1161]	植物	Juglandales	クルミのなかま
013369	[INV1162]	植物	Juglandales	クルミのなかま
013370	[INV1163]	植物	Juglandales	クルミのなかま
013371	[INV1164]	植物	Juglandales	クルミのなかま
013372	[INV1165]	植物	Juglandales	クルミのなかま
013373	[INV1166]	植物	Juglandales	クルミのなかま
013374	[INV1167]	植物	Juglandales	クルミのなかま
013375	[INV1168]	植物	Juglandales	クルミのなかま
013376	[INV1169]	植物	Juglandales	クルミのなかま
013377	[INV1170]	植物	Juglandales	クルミのなかま
013378	[INV1171]	植物	Juglandales	クルミのなかま
013379	[INV1172]	植物	Juglandales	クルミのなかま
013380	[INV1173]	植物	Juglandales	クルミのなかま
013381	[INV1179]	植物	<i>Quercus miovariabilis</i>	アベマキの化石種
013382	[INV1180]	植物	<i>Acer</i> sp.	カエデ属
013383	[INV1186]	植物	<i>Acer subcarpinifolium</i>	チドリノキの化石種
013384	[INV1187]	植物	<i>Acer</i> sp.	カエデ属
013385	[INV1190]	植物	<i>Plafkeria</i> cf. <i>basiobiiqua</i>	プラフケリア属
013386	[INV1193]	植物	<i>Plafkeria</i> cf. <i>basiobiiqua</i>	プラフケリア属
013387	[INV1194]	植物	<i>Quercus miovariabilis</i>	アベマキの化石種
013388	[INV1195]	植物	<i>Paliurus protonipponicus</i>	ハマナツメの化石種
013389	[INV1196]	植物	<i>Paliurus protonipponicus</i>	ハマナツメの化石種
013390	[INV1198]	植物	<i>Plafkeria</i> cf. <i>basiobiiqua</i>	プラフケリア属
013391	[INV1202]	植物	<i>Acer subcarpinifolium</i>	チドリノキの化石種
013392	[INV1203]	植物	Juglandales	クルミのなかま
013393	[INV1206]	植物	<i>Liquidambar miocinica</i>	チュウシンフウ(フウの化石種)
013394	[INV1210]	植物	<i>Comptonia naumanni</i>	ナウマンヤマモモ(ヤマモモの化石種)

013395	[INV1211]	植物	<i>Quercus</i> sp.	コナラ属
013396	[INV1218]	植物	<i>Liquidambar miocinica</i>	チュウシンフウ(フウの化石種)
013397	[INV1219]	植物	<i>Liquidambar miocinica</i>	チュウシンフウ(フウの化石種)
013398	[INV1220]	植物	Juglandales	クルミのなかま
013399	[INV1221]	植物	Juglandales	クルミのなかま
013400	[INV1224]	植物	<i>Paliurus protonipponicus</i>	ハマナツメの化石種
013401	[INV1226]	植物	<i>Acer</i> sp.	カエデ属
013402	[INV1230]	植物	<i>Acer</i> sp.	カエデ属
013403	[INV1233]	植物	<i>Plafkeria</i> cf. <i>basiobiiqua</i>	ブラフケリア属
013404	[INV1234]	植物	<i>Plafkeria</i> cf. <i>basiobiiqua</i>	ブラフケリア属
013405	[INV1237]	植物	<i>Castanea miocrenata</i>	チュウシンクリ(クリの化石種)
013406	[INV1242]	植物	Juglandales	クルミのなかま
013407	[INV1243]	植物	<i>Paliurus protonipponicus</i>	ハマナツメの化石種
013408	[INV1248]	植物	<i>Acer tricuspidatum</i>	ハナノキの化石種
013409	[INV1251]	植物	<i>Plafkeria</i> cf. <i>basiobiiqua</i>	ブラフケリア属
013410	[INV1256]	植物	<i>Plafkeria</i> cf. <i>basiobiiqua</i>	ブラフケリア属
013411	[INV1259]	植物	<i>Acer</i> sp.	カエデ属
013412	[INV1265]	植物	<i>Paliurus protonipponicus</i>	ハマナツメの化石種
013413	[INV1266]	植物	<i>Paliurus protonipponicus</i>	ハマナツメの化石種
013414	[INV1271]	植物	<i>Paliurus protonipponicus</i>	ハマナツメの化石種
013415	[INV1272]	植物	<i>Paliurus protonipponicus</i>	ハマナツメの化石種
013416	[INV1279]	植物	<i>Quercus</i> sp.	コナラ属
013417	[INV1280]	植物	<i>Quercus</i> sp.	コナラ属
013418	[INV1281]	植物	<i>Quercus</i> sp.	コナラ属
013419	[INV1282]	植物	<i>Quercus</i> sp.	コナラ属
013420	[INV1294]	植物	<i>Quercus</i> sp.	コナラ属
013421	[INV1298]	植物	<i>Quercus</i> sp.	コナラ属
013422	[INV1299]	植物	<i>Quercus</i> sp.	コナラ属
013423	[INV1304]	植物	Juglandales	クルミのなかま
013424	[INV1323]	植物	Juglandales	クルミのなかま
013425	[INV1329]	植物	<i>Quercus</i> sp.	コナラ属
013426	[INV1330]	植物	<i>Plafkeria</i> cf. <i>basiobiiqua</i>	ブラフケリア属
013427	[INV1337]	植物	<i>Plafkeria</i> sp.	ブラフケリア属
013428	[INV1341]	植物	<i>Juglans japonica</i>	オニグルミの化石種
013429	[INV1343]	植物	<i>Plafkeria</i> cf. <i>basiobiiqua</i>	ブラフケリア属

013430	[INV1344]	植物	<i>Plafkeria cf. basiobiiqua</i>	ブラフケリア属
013431	[INV1345]	植物	<i>Plafkeria cf. basiobiiqua</i>	ブラフケリア属
013432	[INV1347]	植物	<i>Paliurus protonipponicus</i>	ハマナツメの化石種
013433	[INV1348]	植物	<i>Quercus sp.A</i>	コナラ属の1種
013434	[INV1351]	植物	<i>Plafkeria cf. basiobiiqua</i>	ブラフケリア属
013435	[INV1352]	植物	<i>Plafkeria cf. basiobiiqua</i>	ブラフケリア属
013436	[INV1353]	植物	<i>Plafkeria cf. basiobiiqua</i>	ブラフケリア属
013437	[INV1354]	植物	<i>Metasequoia occidentalis</i>	メタセコイア
013438	[INV1356]	植物	<i>Plafkeria cf. basiobiiqua</i>	ブラフケリア属
013439	[INV1359]	植物	<i>Plafkeria cf. basiobiiqua</i>	ブラフケリア属
013440	[INV1360]	植物	<i>Plafkeria cf. basiobiiqua</i>	ブラフケリア属
013441	[INV1362]	植物	<i>Plafkeria cf. basiobiiqua</i>	ブラフケリア属
013442	[INV1363]	植物	<i>Plafkeria cf. basiobiiqua</i>	ブラフケリア属
013443	[INV1364]	植物	Juglandales	クルミのなかま
013444	[INV1365]	植物	<i>Plafkeria cf. basiobiiqua</i>	ブラフケリア属
013445	[INV1369]	植物	<i>Plafkeria cf. basiobiiqua</i>	ブラフケリア属
013446	[INV1371]	植物	<i>Plafkeria cf. basiobiiqua</i>	ブラフケリア属
013447	[INV1374]	植物	<i>Quercus sp.A</i>	コナラ属
013448	[INV1379]	植物	<i>Platycarya miosinica</i>	チュウシンノグルミ(ノグルミの化石種)
013449	[INV1382]	植物	<i>Quercus miovariabilis</i>	アベマキの化石種
013450	[INV1384]	植物	<i>Acer nordenskiöldii</i>	イロハモミジの化石種
013451	[INV1386]	植物	<i>Salix sp.</i>	ヤナギ属
013452	[INV1387]	植物	<i>Salix sp.</i>	ヤナギ属
013453	[INV1388]	植物	Juglandales	クルミのなかま
013454	[INV1389]	植物	Juglandales	クルミのなかま
013455	[INV1391]	植物	Juglandales	クルミのなかま
013456	[INV1403]	植物	<i>Plafkeria cf. basiobiiqua</i>	ブラフケリア属
013457	[INV1404]	植物	<i>Plafkeria cf. basiobiiqua</i>	ブラフケリア属
013458	[INV1406]	植物	<i>Salix ibarakiensis</i>	イバラキヤナギ
013459	[INV1409]	植物	<i>Salix sp.</i>	ヤナギ属
013460	[INV1412]	植物	<i>Salix ibarakiensis</i>	イバラキヤナギ
013461	[INV1413]	植物	<i>Salix ibarakiensis</i>	イバラキヤナギ
013462	[INV1415]	植物	<i>Paliurus protonipponicus</i>	ハマナツメの化石種
013463	[INV1416]	植物	<i>Plafkeria sp.</i>	ブラフケリア属
013464	[INV1419]	植物	<i>Plafkeria cf. basiobiiqua</i>	ブラフケリア属

013465	[INV1420]	植物	<i>Acer</i> sp.	カエデ属
013466	[INV1421]	植物	<i>Acer</i> sp.	カエデ属
013467	[INV1422]	植物	<i>Acer</i> sp.	カエデ属
013468	[INV1429]	植物	<i>Plafkeria</i> cf. <i>basiobiiqua</i>	ブラフケリア属
013469	[INV1430]	植物	Juglandales	クルミのなかま
013470	[INV1434]	植物	<i>Plafkeria</i> sp.	ブラフケリア属
013471	[INV1435]	植物	<i>Plafkeria</i> cf. <i>basiobiiqua</i>	ブラフケリア属
013472	[INV1448]	植物	<i>Paliurus protonipponicus</i>	ハマナツメの化石種
013473	[INV1449]	植物	<i>Salix</i> sp.	ヤナギ属
013474	[INV1451]	植物	Juglandales	クルミのなかま
013475	[INV1452]	植物	Juglandales	クルミのなかま
013476	[INV1457]	植物	<i>Plafkeria</i> cf. <i>basiobiiqua</i>	ブラフケリア属
013477	[INV1458]	植物	<i>Plafkeria</i> cf. <i>basiobiiqua</i>	ブラフケリア属
013478	[INV1460]	植物	<i>Plafkeria</i> cf. <i>basiobiiqua</i>	ブラフケリア属
013479	[INV1461]	植物	<i>Plafkeria</i> cf. <i>basiobiiqua</i>	ブラフケリア属
013480	[INV1462]	植物	<i>Plafkeria</i> cf. <i>basiobiiqua</i>	ブラフケリア属
013481	[INV1463]	植物	<i>Castanea miocrenata</i>	チュウシンクリ(クリの化石種)
013482	[INV1464]	植物	<i>Acer</i> sp.	カエデ属
013483	[INV1465]	植物	<i>Plafkeria</i> cf. <i>basiobiiqua</i>	ブラフケリア属
013484	[INV1466]	植物	<i>Plafkeria</i> cf. <i>basiobiiqua</i>	ブラフケリア属
013485	[INV1467]	植物	<i>Salix ibarakiensis</i>	イバラキヤナギ
013486	[INV1468]	植物	<i>Plafkeria</i> cf. <i>basiobiiqua</i>	ブラフケリア属
013487	[INV1471]	植物	<i>Plafkeria</i> cf. <i>basiobiiqua</i>	ブラフケリア属
013488	[INV1472]	植物	<i>Juglans japonica</i>	オニグルミの化石種
013489	[INV1474]	植物	<i>Acer</i> sp.	カエデ属
013490	[INV1475]	植物	<i>Paliurus protonipponicus</i>	ハマナツメの化石種
013491	[INV1476]	植物	<i>Paliurus protonipponicus</i>	ハマナツメの化石種
013492	[INV1477]	植物	<i>Paliurus protonipponicus</i>	ハマナツメの化石種
013493	[INV1478]	植物	<i>Paliurus protonipponicus</i>	ハマナツメの化石種
013494	[INV1480]	植物	Juglandales	クルミのなかま
013495	[INV1484]	植物	<i>Salix ibarakiensis</i>	イバラキヤナギ
013496	[INV1491]	植物	<i>Plafkeria</i> cf. <i>basiobiiqua</i>	ブラフケリア属
013497	[INV1492]	植物	<i>Plafkeria</i> cf. <i>basiobiiqua</i>	ブラフケリア属
013498	[INV1493]	植物	<i>Paliurus protonipponicus</i>	ハマナツメの化石種
013499	[INV1494]	植物	<i>Salix ibarakiensis</i>	イバラキヤナギ

013500	[INV1496]	植物	<i>Plafkeria cf. basiobiiqua</i>	プラフケリア属	
013501	[INV1497]	植物	<i>Plafkeria cf. basiobiiqua</i>	プラフケリア属	
013502	[INV1500]	植物	<i>Quercus sp.</i>	コナラ属	
013503	[INV1501]	植物	<i>Paliurus protonipponicus</i>	ハマナツメの化石種	
013504	[INV1503]	植物	<i>Salix ibarakiensis</i>	イバラキヤナギ	Paratype
013505	[INV1504]	植物	<i>Salix ibarakiensis</i>	イバラキヤナギ	
013506	[INV1508]	植物	<i>Salix sp.</i>	ヤナギ属	
013507	[INV1509]	植物	<i>Salix sp.</i>	ヤナギ属	
013508	[INV1511]	植物	<i>Salix ibarakiensis</i>	イバラキヤナギ	
013509	[INV1512]	植物	<i>Plafkeria sp.</i>	プラフケリア属	
013510	[INV1515]	植物	Juglandales	クルミのなかま	
013511	[INV1516]	植物	Juglandales	クルミのなかま	
013512	[INV1517]	植物	Juglandales	クルミのなかま	
013513	[INV1518]	植物	<i>Plafkeria sp.</i>	プラフケリア属	
013514	[INV1520]	植物	<i>Quercus sp.</i>	コナラ属	
013515	[INV1524]	植物	<i>Plafkeria cf. basiobiiqua</i>	プラフケリア属	
013516	[INV1526]	植物	<i>Plafkeria sp.</i>	プラフケリア属	
013517	[INV1527]	植物	<i>Quercus sp.</i>	コナラ属	
013518	[INV1528]	植物	<i>Paliurus protonipponicus</i>	ハマナツメの化石種	
013519	[INV1529]	植物	<i>Paliurus protonipponicus</i>	ハマナツメの化石種	
013520	[INV1530]	植物	<i>Pterocarya japonica</i>	サワグルミの化石種	
013521	[INV1532]	植物	<i>Paliurus protonipponicus</i>	ハマナツメの化石種	
013522	[INV1533]	植物	<i>Paliurus protonipponicus</i>	ハマナツメの化石種	
013523	[INV1534]	植物	<i>Quercus sp.</i>	コナラ属	
013524	[INV1538]	植物	<i>Plafkeria cf. basiobiiqua</i>	プラフケリア属	
013525	[INV1540]	植物	<i>Paliurus protonipponicus</i>	ハマナツメの化石種	
013526	[INV1541]	植物	Juglandales	クルミのなかま	
013527	[INV1545]	植物	<i>Quercus sp.</i>	コナラ属	
013528	[INV1546]	植物	Juglandales	クルミのなかま	
013529	[INV1547]	植物	<i>Salix ibarakiensis sp.</i>	イバラキヤナギ	
013530	[INV1549]	植物	<i>Quercus sp.</i>	コナラ属	
013531	[INV1551]	植物	<i>Plafkeria cf. basiobiiqua</i>	プラフケリア属	
013532	[INV1552]	植物	<i>Salix ibarakiensis</i>	イバラキヤナギ	
013533	[INV1557]	植物	<i>Salix ibarakiensis</i>	イバラキヤナギ	
013534	[INV1560]	植物	<i>Liquidambar miocinica</i>	チュウシンフウ(フウの化石種)	

013535	[INV1561]	植物	<i>Plafkeria</i> sp.	プラフケリア属
013536	[INV1562]	植物	<i>Plafkeria</i> cf. <i>basiobiiqua</i>	プラフケリア属
013537	[INV1563]	植物	<i>Plafkeria</i> cf. <i>basiobiiqua</i>	プラフケリア属
013538	[INV1566]	植物	<i>Liquidambar miocinica</i>	チュウシンフウ(フウの化石種)
013539	[INV1567]	植物	<i>Liquidambar miocinica</i>	チュウシンフウ(フウの化石種)
013540	[INV1568]	植物	<i>Plafkeria</i> cf. <i>basiobiiqua</i>	プラフケリア属
013541	[INV1570]	植物	<i>Acer subcarpinifolium</i>	チドリノキの化石種
013542	[INV1572]	植物	<i>Plafkeria</i> sp.	プラフケリア属
013543	[INV1573]	植物	<i>Plafkeria</i> sp.	プラフケリア属
013544	[INV1574]	植物	<i>Plafkeria</i> sp.	プラフケリア属
013545	[INV1576]	植物	<i>Acer</i> sp.	カエデ属
013546	[INV1577]	植物	<i>Metasequoia occidentalis</i>	メタセコイア
013547	[INV1578]	植物	<i>Metasequoia occidentalis</i>	メタセコイア
013548	[INV1579]	植物	<i>Plafkeria</i> cf. <i>basiobiiqua</i>	プラフケリア属
013549	[INV1583]	植物	<i>Salix ibarakiensis</i>	イバラキヤナギ
013550	[INV1584]	植物	<i>Plafkeria</i> cf. <i>basiobiiqua</i>	プラフケリア属
013551	[INV1585]	植物	<i>Paliurus protonipponicus</i>	ハマナツメの化石種
013552	[INV1588]	植物	<i>Quercus</i> sp.	コナラ属
013553	[INV1591]	植物	<i>Plafkeria</i> sp.	プラフケリア属
013554	[INV1597]	植物	<i>Plafkeria</i> cf. <i>basiobiiqua</i>	プラフケリア属
013555	[INV1598]	植物	<i>Plafkeria</i> cf. <i>basiobiiqua</i>	プラフケリア属
013556	[INV1599]	植物	<i>Quercus</i> sp.	コナラ属
013557	[INV1600]	植物	<i>Quercus</i> sp.	コナラ属
013558	[INV1601]	植物	<i>Quercus</i> sp.	コナラ属
013559	[INV1604]	植物	<i>Plafkeria</i> cf. <i>basiobiiqua</i>	プラフケリア属
013560	[INV1605]	植物	Juglandales	クルミのなかま
013561	[INV1607]	植物	<i>Paliurus protonipponicus</i>	ハマナツメの化石種
013562	[INV1611]	植物	<i>Salix ibarakiensis</i>	イバラキヤナギ
013563	[INV1612]	植物	<i>Acer protomiyabei</i>	クロビイタヤの化石種
013564	[INV1617]	植物	<i>Plafkeria</i> cf. <i>basiobiiqua</i>	プラフケリア属
013565	[INV1619]	植物	<i>Paliurus protonipponicus</i>	ハマナツメの化石種
013566	[INV1624]	植物	<i>Quercus</i> sp.	コナラ属
013567	[INV1625]	植物	<i>Quercus</i> sp.	コナラ属
013568	[INV1627]	植物	<i>Quercus</i> sp.	コナラ属
013569	[INV1628]	植物	<i>Quercus</i> sp.	コナラ属

013570	[INV1629]	植物	<i>Liquidambar miocinica</i>	チュウシンフウ(フウの化石種)
013571	[INV1630]	植物	<i>Liquidambar miocinica</i>	チュウシンフウ(フウの化石種)
013572	[INV1631]	植物	<i>Plafkeria</i> sp.	プラフケリア属
013573	[INV1633]	植物	<i>Acer</i> sp.	カエデ属
013574	[INV1635]	植物	<i>Plafkeria</i> cf. <i>basiobiiqua</i>	プラフケリア属
013575	[INV1636]	植物	<i>Castanea miocrenata</i>	チュウシンクリ(クリの化石種)
013576	[INV1639]	植物	<i>Plafkeria</i> cf. <i>basiobiiqua</i>	プラフケリア属
013577	[INV1640]	植物	<i>Plafkeria</i> cf. <i>basiobiiqua</i>	プラフケリア属
013578	[INV1641]	植物	<i>Plafkeria</i> cf. <i>basiobiiqua</i>	プラフケリア属
013579	[INV1642]	植物	<i>Plafkeria</i> cf. <i>basiobiiqua</i>	プラフケリア属
013580	[INV1643]	植物	<i>Plafkeria</i> cf. <i>basiobiiqua</i>	プラフケリア属
013581	[INV1644]	植物	Juglandales	クルミのなかま
013582	[INV1646]	植物	<i>Plafkeria</i> cf. <i>basiobiiqua</i>	プラフケリア属
013583	[INV1647]	植物	<i>Plafkeria</i> cf. <i>basiobiiqua</i>	プラフケリア属
013584	[INV1649]	植物	<i>Plafkeria</i> cf. <i>basiobiiqua</i>	プラフケリア属
013585	[INV1650]	植物	<i>Plafkeria</i> cf. <i>basiobiiqua</i>	プラフケリア属
013586	[INV1651]	植物	<i>Salix</i> sp.	ヤナギ属
013587	[INV1652]	植物	<i>Paliurus protonipponicus</i>	ハマナツメの化石種
013588	[INV1653]	植物	<i>Plafkeria</i> cf. <i>basiobiiqua</i>	プラフケリア属
013589	[INV1654]	植物	<i>Plafkeria</i> cf. <i>basiobiiqua</i>	プラフケリア属
013590	[INV1655]	植物	<i>Paliurus protonipponicus</i>	ハマナツメの化石種
013591	[INV1657]	植物	<i>Salix ibarakiensis</i>	イバラキヤナギ
013592	[INV1661]	植物	<i>Plafkeria</i> sp.	プラフケリア属
013593	[INV1665]	植物	<i>Paliurus protonipponicus</i>	ハマナツメの化石種
013594	[INV1666]	植物	<i>Salix ibarakiensis</i>	イバラキヤナギ
013595	[INV1675]	植物	<i>Plafkeria</i> sp.	プラフケリア属
013596	[INV1682]	植物	<i>Paliurus protonipponicus</i>	ハマナツメの化石種
013597	[INV1684]	植物	<i>Salix ibarakiensis</i>	イバラキヤナギ
013598	[INV1686]	植物	<i>Plafkeria</i> sp.	プラフケリア属
013599	[INV1691]	植物	<i>Paliurus protonipponicus</i>	ハマナツメの化石種
013600	[INV1697]	植物	<i>Plafkeria</i> cf. <i>basiobiiqua</i>	プラフケリア属
013601	[INV1699]	植物	<i>Salix</i> sp.	ヤナギ属
013602	[INV1708]	植物	<i>Paliurus protonipponicus</i>	ハマナツメの化石種
013603	[INV1715]	植物	<i>Paliurus protonipponicus</i>	ハマナツメの化石種
013604	[INV1716]	植物	<i>Salix ibarakiensis</i>	イバラキヤナギ

13605	[INV1720]	植物	<i>Plafkeria cf. basiobiiqua</i>	プラフケリア属	
13606	[INV1721]	植物	<i>Plafkeria cf. basiobiiqua</i>	プラフケリア属	
13607	[INV1723]	植物	<i>Paliurus protonipponicus</i>	ハマナツメの化石種	
13608	[INV1725]	植物	<i>Salix sp.</i>	ヤナギ属	
13609	[INV1726]	植物	<i>Paliurus protonipponicus</i>	ハマナツメの化石種	
13610	[INV1727]	植物	<i>Paliurus protonipponicus</i>	ハマナツメの化石種	
13611	[INV1728]	植物	<i>Plafkeria cf. basiobiiqua</i>	プラフケリア属	
13612	[INV1730]	植物	<i>Salix ibarakiensis</i>	イバラキヤナギ	
13613	[INV1731]	植物	<i>Plafkeria sp.</i>	プラフケリア属	
13614	[INV1732]	植物	<i>Plafkeria sp.</i>	プラフケリア属	
13615	[INV1733]	植物	<i>Plafkeria sp.</i>	プラフケリア属	
13616	[INV1734]	植物	<i>Salix sp.</i>	ヤナギ属	
13617	[INV1735]	植物	<i>Paliurus protonipponicus</i>	ハマナツメの化石種	
13618	[INV1737]	植物	<i>Salix sp.</i>	ヤナギ属	
13619	[INV1738]	植物	<i>Salix ibarakiensis</i>	イバラキヤナギ	
13620	[INV1741]	植物	<i>Salix ibarakiensis</i>	イバラキヤナギ	
13621	[INV1743]	植物	<i>Salix sp.</i>	ヤナギ属	
13622	[INV1744]	植物	<i>Salix sp.</i>	ヤナギ属	
13623	[INV1745]	植物	<i>Salix sp.B</i>	ヤナギ属の1種	
13625	[INV1750]	植物	<i>Plafkeria cf. basiobiiqua</i>	プラフケリア属	
13626	[INV1751]	植物	<i>Plafkeria cf. basiobiiqua</i>	プラフケリア属	
13627	[INV1753]	植物	<i>Plafkeria cf. basiobiiqua</i>	プラフケリア属	
13628	[INV1754]	植物	<i>Plafkeria cf. basiobiiqua</i>	プラフケリア属	
13629	[INV1757]	植物	<i>Salix sp.</i>	ヤナギ属	
13630	[INV1758]	植物	<i>Salix ibarakiensis</i>	イバラキヤナギ	
13631	[INV1760]	植物	<i>Salix ibarakiensis</i>	イバラキヤナギ	
13632	[INV1761]	植物	<i>Plafkeria cf. basiobiiqua</i>	プラフケリア属	
13633	[INV1774]	植物	<i>Salix ibarakiensis</i>	イバラキヤナギ	
13634	[INV1009]	植物	<i>Rosa usyuensis</i>	バラ属の化石種	<i>Rosa taiwanensis</i>
13635	[INV1011]	植物	<i>Lindera gaudimi</i>	ヤマコウバシの化石種	
13636	[INV1019]	植物	<i>Rosa sp. A</i>	バラ属	
13637	[INV1021]	植物	<i>Quercus sp.</i>	コナラ属	
13638	[INV1032]	植物	<i>Caesalpinia hosogaii</i>	ホソガイジャケツイバラ	Holotype
13639	[INV1033]	植物	<i>Rosa usyuensis</i>	バラ属の化石種	
13640	[INV1034]	植物	<i>Lindera gaudini</i>	ヤマコウバシの化石種	

013641	[INV1036]	植物	<i>Cornus</i> sp.	サンシュユ属	
013642	[INV1052]	植物	<i>Corylopsis</i> sp.	トサミズキ属	
013643	[INV1073]	植物	<i>Diospyros sublotus</i>	マメガキの化石種	
013644	[INV1079]	植物	<i>Acer ezoanum</i>	カエデ属の化石種	
013645	[INV1084]	植物	<i>Caesalpinia hosogaii</i>	ホソガイジャケツイバラ	
013646	[INV1098]	植物	<i>Cornus</i> sp.	サンシュユ属	
013647	[INV1107]	植物	<i>Tripetaleia</i> cf. <i>almquisti</i>	ツツジ科の化石種	
013648	[INV1117]	植物	<i>Cornus</i> sp.	サンシュユ属	
013649	[INV1121]	植物	<i>Rosa</i> sp. B	バラ属	
013650	[INV1124]	植物	<i>Sapindus tanaii</i>	ムクロジの化石種	
013651	[INV1143]	植物	<i>Acer ezoanum</i>	カエデ属の化石種	
013652	[INV1144]	植物	<i>Sapindus tanaii</i>	ムクロジの化石種	
013653	[INV1145]	植物	<i>Pterostyrax</i> sp.	アサガラ属	
013654	[INV1157]	植物	<i>Alnus subfirma</i>	ヤシャブシの化石種	
013655	[INV1158]	植物	<i>Neolitsea japonica</i>	シロダモの化石種	
013656	[INV1174]	植物	<i>Podogonium knorrii</i>	マメ科の化石種	
013657	[INV1182]	植物	<i>Celastrus paraorbiculatus</i>	ツルウメモドキの化石種	Holotype
013658	[INV1184]	植物	<i>Populus balsamoides</i>	オントリオポプラの化石種	
013659	[INV1197]	植物	<i>Berchemia miofloribunda</i>	クマヤナギ属の化石種	
013660	[INV1204]	植物	<i>Leguminosites</i> sp. B	マメ科	INV1207と対
013661	[INV1205]	植物	<i>Dicotylophyllum</i> sp. E	所属不明の双子葉植物	
013662	[INV1207]	植物	<i>Leguminosites</i> sp. B	マメ科	INV1204と対
013663	[INV1209]	植物	<i>Acer</i> sp. B	カエデ属	
013664	[INV1208]	植物	<i>Lindera paraobtusiloba</i>	ダンコウバイの化石種	
013665	[INV1212]	植物	<i>Parrotia pristina</i>	パロツティアの化石種	
013666	[INV1213]	植物	<i>Machilus ugoana</i>	アオガシの化石種	<i>Dicotylophyllum</i> sp. H
013667	[INV1215]	植物	<i>Plafkeria</i> cf. <i>basiobiiqua</i>	プラフケリア属	
013668	[INV1217]	植物	<i>Ilex</i> sp.	モチノキ属	
013669	[INV1223]	植物	<i>Sapindus tanaii</i>	ムクロジの化石種	
013670	[INV1225]	植物	<i>Lindera gaudini</i>	ヤマコウバシの化石種	
013671	[INV1227]	植物	<i>Cornus</i> sp.	サンシュユ属	
013672	[INV1231]	植物	<i>Acer subnikoense</i>	メグスリノキの化石種	
013673	[INV1232]	植物	<i>Ulmus subparvifolia</i>	アキニレの化石種	
013674	[INV1239]	植物	<i>Caesalpinia hosogaii</i>	ホソガイジャケツイバラ	
013675	[INV1254]	植物	<i>Ulmus appendiculata</i>	ハルニレの化石種	<i>Parrotia pristina</i>

013676	[INV1255]	植物	<i>Ulmus appendiculata</i>	ハルニレの化石種
013677	[INV1257]	植物	<i>Cladlastis</i> sp.	フジキ属
013678	[INV1274]	植物	<i>Machilus ugoana</i>	アオガシの化石種
013679	[INV1275]	植物	<i>Smilax trinervis</i>	シオデ属の化石種
013680	[INV1287]	植物	<i>Carpinus miocenica</i>	チュウシンシデ
013681	[INV1291]	植物	<i>Berchemia</i> sp.	クマヤナギ属
013682	[INV1293]	植物	<i>Camellia</i> sp.	ツバキ属
013683	[INV1318]	植物	<i>Caesalpinia hosogaii</i>	ホソガイジャケツイバラ
013684	[INV1332]	植物	<i>Dicotylophyllum</i> sp. D	所属不明の双子葉植物
013685	[INV1333]	植物	<i>Alnus subfirma</i>	ヤシャブシの化石種
013686	[INV1335]	植物	<i>Platycarya miosinica</i>	チュウシンノグルミ(ノグルミの化石種)
013687	[INV1336]	植物	<i>Machilus ugoana</i>	アオガシの化石種
013688	[INV1349]	植物	<i>Dicotylophyllum</i> sp. A	所属不明の双子葉植物
013689	[INV1358]	植物	<i>Rhododendron</i> sp.	ツツジ属
013690	[INV1366]	植物	<i>Dicotylophyllum</i> sp. B	所属不明の双子葉植物
013691	[INV1378]	植物	<i>Enkianthus</i> sp.	ドウダンツツジ属
013692	[INV1385]	植物	<i>Carpinus miocenica</i>	チュウシンシデ
013693	[INV1397]	植物	<i>Ulmus pseudolongifolia</i>	ニレ属の化石種
013694	[INV1405]	植物	<i>Sapindus tanaii</i>	ムクロジの化石種
013695	[INV1410]	植物	<i>Lindera</i> sp.	クロモジ属
013696	[INV1414]	植物	<i>Cornus megaphylla</i>	サンシュユ属の化石種
013697	[INV1437]	植物	<i>Lindera gaudini</i>	ヤマコウバシの化石種
013698	[INV1438]	植物	<i>Sapindus tanaii</i>	ムクロジの化石種
013699	[INV1453]	植物	<i>Leguminosites</i> sp. A	マメ科
013700	[INV1454]	植物	<i>Sapindus tanaii</i>	ムクロジの化石種
013701	[INV1470]	植物	<i>Plafkeria</i> cf. <i>basiobiiqua</i>	ブラフケリア属
013702	[INV1473]	植物	<i>Sapindus tanaii</i>	ムクロジの化石種
013703	[INV1481]	植物	<i>Sapindus tanaii</i>	ムクロジの化石種
013704	[INV1482]	植物	<i>Sapindus tanaii</i>	ムクロジの化石種
013705	[INV1489]	植物	<i>Sapindus tanaii</i>	ムクロジの化石種
013706	[INV1536]	植物	<i>Cinnamomum miocenium</i>	クスノキの化石種
013707	[INV1542]	植物	<i>Parrotia pristina</i>	パロツティアの化石種
013708	[INV1543]	植物	<i>Parrotia pristina</i>	パロツティアの化石種
013709	[INV1544]	植物	<i>Salix ibarakiensis</i>	イバラキヤナギ
013710	[INV1548]	植物	<i>Maakia</i> sp.	シマエンジュの化石種

013711	[INV1564]	植物	<i>Pyrus</i> sp.	マメナシの化石種	
013712	[INV1569]	植物	<i>Carpinus miocenica</i>	チュウシンシデ	
013713	[INV1581]	植物	<i>Dicotylophyllum</i> sp. F	所属不明の双子葉植物	
013714	[INV1587]	植物	<i>Podogonium knorrii</i>	マメ科の化石種	
013715	[INV1590]	植物	<i>Dicotylophyllum</i> sp. C	所属不明の双子葉植物	
013716	[INV1593]	植物	<i>Wisteria fallax</i>	フジの化石種	
013717	[INV1614]	植物	<i>Acer</i> sp. A	カエデ属の1種	
013718	[INV1615]	植物	<i>Machilus ugoana</i>	アオガシの化石種	
013719	[INV1618]	植物	<i>Plafkeria</i> cf. <i>basiobiiqua</i>	プラフケリア属	
013720	[INV1634]	植物	<i>Parrotia pristina</i>	パロツティアの化石種	
013721	[INV1637]	植物	<i>Syzygium</i> sp.	フトモモ属	
013722	[INV1648]	植物	<i>Rosa usyuensis</i>	バラ属の化石種	<i>Rosa taiwanensis</i>
013723	[INV1669]	植物	<i>Rosa</i> sp. A	バラ属	
013724	[INV1718]	植物	<i>Caesalpinia hosogaii</i>	ホソガイジャケツイバラ	Paratype
013725	[INV1736]	植物	<i>Paliurus protonipponicus</i>	ハマナツメの化石種	
013726	[INV1740]	植物	<i>Caesalpinia hosogaii</i>	ホソガイジャケツイバラ	
013727	[INV1746]	植物	<i>Caesalpinia hosogaii</i>	ホソガイジャケツイバラ	
013728	[INV0999]	植物	<i>Dicotylophyllum</i> sp. G	所属不明の双子葉植物	
013729	[INV1748]	植物	<i>Paliurus protonipponicus</i>	ハマナツメの化石種	

地質標本 (The Geological Laboratory Specimens)

地質標本目録は、茨城県自然博物館地学研究室
で研究・管理されている以下の標本群などを扱う。

鉱物 (Minerals)
岩石 (Rocks)
隕石 (Meteorites)
動物化石 (Zoological Fossils)
植物化石 (Plant Fossils)
その他の化石 (Other Fossils)
堆積物 (Sediments)

茨城県自然博物館収蔵品目録 地質標本目録 第3集

化石: 細貝コレクション

Catalogue of the Collections in IBARAKI NATURE MUSEUM
The Geological Laboratory Specimens No.3
Fossils: HOSOGAI'S Collection

発行日 平成20年3月30日
編集者 ミュージアムパーク茨城県自然博物館
地学研究室 永瀬卓也
発行者 ミュージアムパーク茨城県自然博物館
〒306-0622 茨城県坂東市大崎 700
TEL 0297-38-2000
印刷所 岩見印刷株式会社
