

# 新型コロナウイルス感染症の 直近の感染状況等について

# 新型コロナに関する患者の発生動向等の把握（全体像）

○ 5類移行後においても、引き続き患者の発生動向等を重層的に把握し、対策につなげていく。

		5類移行前（～5月7日）	5類移行後（5月8日～）	（参考）季節性インフルエンザ
流行状況	新規患者数	日次 HER-SYS（医療機関）	週次 COVID-19定点(医療機関)	週次 インフルエンザ 定点(医療機関)
	新規入院者数	日次 G-MIS（医療機関）	週次 G-MIS（医療機関）	週次 基幹定点（医療機関）
	重症者数	日次 都道府県からの報告	週次 G-MIS（医療機関）	
	死亡者数	日次 都道府県からの報告 月次 人口動態統計(都道府県) ※2ヶ月後に総死亡数、5ヶ月後に死因別死亡数	月次 人口動態統計(都道府県) ※2ヶ月後に総死亡数、5ヶ月後に死因別死亡数 +協力可能な自治体が報告した総死亡数をもとにした超過死亡の迅速把握(1ヶ月以内目途) +感染症法に基づく死亡診断書等情報の収集(2ヶ月後程度)	月次 人口動態統計(都道府県)
	検査数	日次 G-MIS等（医療機関・民間検査会社） ※検査種別あり	週次 G-MIS（医療機関）	—
	変異株の動向	週次 ゲノムサーベイランス(自治体・感染研)	週次 5類病原体定点(自治体)	—
医療体制	病床の状況 (施設内療養の状況含む)	週次 療養状況等調査(都道府県)	※病床数に加えて、在院者数も把握	—
	救急の状況	週次 救急搬送困難事案(消防庁)	—	

※上記のほか、抗体保有割合実態調査や下水サーベイランス研究等を含め、重層的な確認を実施

※国立感染症研究所においても、5月8日以降引き続き流行状況に関するデータを毎週とりまとめ・公表

# 新型コロナ新規患者報告数（定点）①

※6/26-7/2データを7/7(金)に公表（厚労省HP）

## 都道府県別定点当たり報告数（6/26-7/2合計）

区分	新型コロナウイルス感染症(COVID-19)	
	報告数	定点当たり
北海道	1,332	6.03
青森県	269	4.48
岩手県	395	6.27
宮城県	551	6.05
秋田県	174	3.35
山形県	171	3.98
福島県	509	6.21
茨城県	902	7.52
栃木県	413	5.43
群馬県	387	4.45
埼玉県	1,891	7.25
千葉県	2,018	9.89
東京都	2,841	6.85
神奈川県	2,339	6.30
新潟県	418	4.98
富山県	178	3.71
石川県	333	6.94
福井県	165	4.23
山梨県	330	8.05
長野県	520	5.91
岐阜県	736	8.46
静岡県	915	6.58
愛知県	1,786	9.16
三重県	522	7.25
滋賀県	324	5.49
京都府	752	6.02
大阪府	1,754	5.93
兵庫県	1,150	5.78
奈良県	434	7.89
和歌山県	359	7.33
鳥取県	185	6.38
島根県	155	4.08
岡山県	430	5.12
広島県	771	6.88
山口県	394	5.88
徳島県	202	5.46
香川県	320	6.81
愛媛県	373	6.11
高知県	239	5.43
福岡県	1,427	7.21
佐賀県	368	9.44
長崎県	485	6.93
熊本県	766	9.58
大分県	364	6.28
宮崎県	560	9.66
鹿児島県	1,227	13.48
沖縄県	2,613	48.39
総数	35,737	7.24

## 都道府県別定点当たり報告数推移

区分	第22週	第23週	第24週	第25週	第26週
	5/29-6/4	6/5-6/11	6/12-6/18	6/19-6/25	6/26-7/2
北海道	6.71	6.47	5.71	5.23	6.03
青森県	3.43	3.47	3.18	4.22	4.48
岩手県	6.44	4.87	4.75	5.59	6.27
宮城県	5.31	5.10	4.89	4.67	6.05
秋田県	3.65	2.62	2.81	3.10	3.35
山形県	4.95	4.26	4.14	3.72	3.98
福島県	3.21	3.96	3.76	5.10	6.21
茨城県	5.01	4.97	5.89	6.48	7.52
栃木県	3.55	3.50	3.42	3.96	5.43
群馬県	3.07	3.68	3.77	3.85	4.45
埼玉県	5.77	6.51	7.02	7.18	7.25
千葉県	6.66	6.46	7.57	7.77	9.89
東京都	5.29	5.99	5.85	6.22	6.85
神奈川県	4.38	5.03	5.91	6.07	6.30
新潟県	4.80	5.49	4.82	4.14	4.98
富山県	3.35	4.21	4.90	4.02	3.71
石川県	6.98	6.58	6.29	5.85	6.94
福井県	3.10	3.95	3.85	3.72	4.23
山梨県	6.10	5.68	6.44	6.61	8.05
長野県	4.98	4.64	4.13	4.75	5.91
岐阜県	5.30	5.49	5.84	7.45	8.46
静岡県	3.60	3.77	5.56	5.81	6.58
愛知県	5.35	6.28	7.22	8.03	9.16
三重県	4.51	5.65	6.24	6.32	7.25
滋賀県	2.47	3.12	3.78	4.30	5.49
京都府	3.51	4.13	4.67	4.92	6.02
大阪府	3.33	4.33	4.55	5.16	5.93
兵庫県	2.89	3.28	3.76	4.82	5.78
奈良県	4.51	4.64	5.40	5.58	7.89
和歌山県	2.78	3.73	4.45	5.18	7.33
鳥取県	4.24	4.28	4.62	4.76	6.38
島根県	2.29	2.76	2.95	3.42	4.08
岡山県	2.67	3.01	3.45	3.68	5.12
広島県	3.07	3.92	4.36	4.71	6.88
山口県	3.28	4.40	3.93	4.55	5.88
徳島県	3.22	4.43	3.76	4.57	5.46
香川県	2.81	3.70	3.47	4.47	6.81
愛媛県	2.95	3.72	3.89	4.13	6.11
高知県	2.45	3.48	3.73	5.09	5.43
福岡県	4.25	5.76	5.92	5.76	7.21
佐賀県	4.74	5.49	6.28	7.00	9.44
長崎県	4.19	4.46	5.14	5.29	6.93
熊本県	3.54	5.43	6.38	8.75	9.58
大分県	2.97	3.40	4.00	4.14	6.28
宮崎県	3.02	4.14	5.88	7.22	9.66
鹿児島県	5.36	7.37	9.60	11.71	13.48
沖縄県	15.80	18.41	28.74	39.48	48.39
総数	4.55	5.11	5.60	6.13	7.24

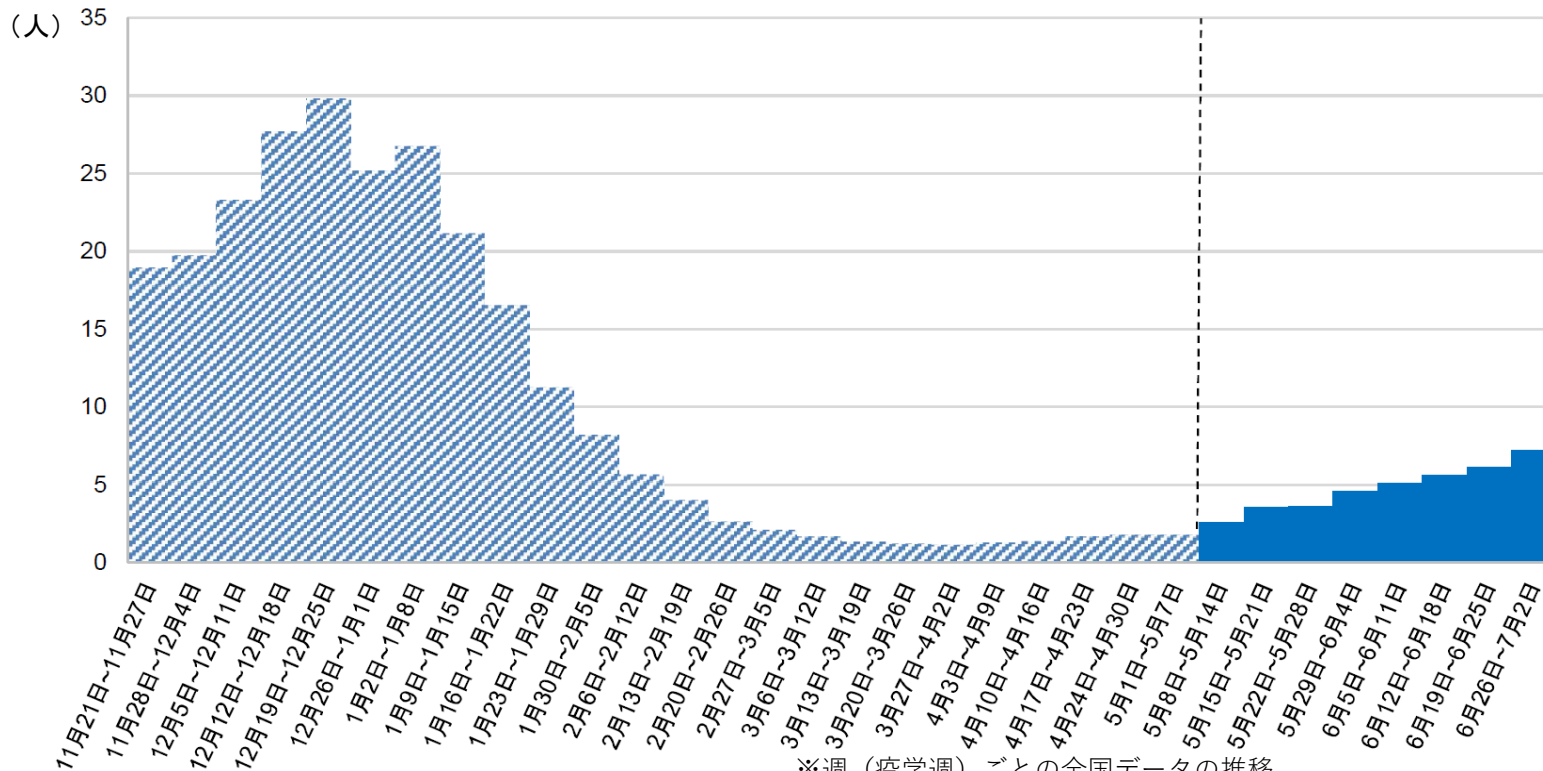
※直近5週分のデータ

※年代別の定点当たり報告数は小数点以下第3位を四捨五入しているため、合計しても、必ずしも総数とは一致しない。

# 新型コロナ新規患者報告数（定点）②

※6/26-7/2データを7/7(金)に公表（厚労省HP）

## 定点当たり報告数推移（全国）



※週（疫学週）ごとの全国データの推移

※令和5年5月7日以前は、HER-SYSデータに基づく定点医療機関からの患者数

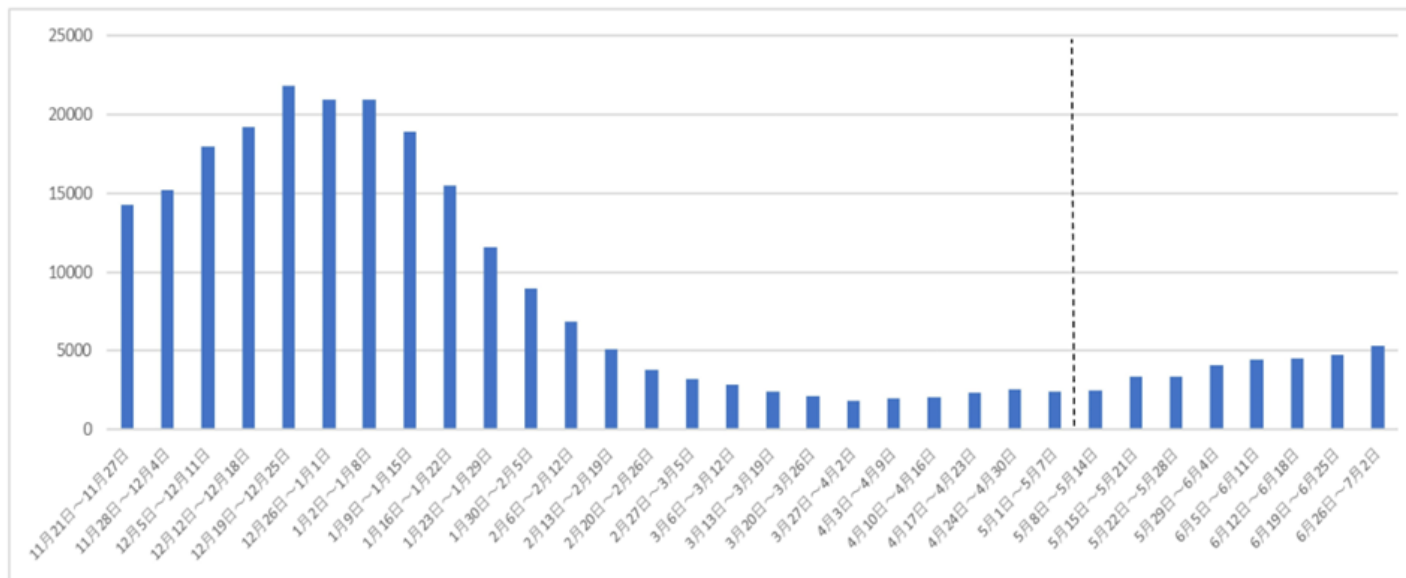
## 年代別定点当たり報告数推移

区分	第22週	第23週	第24週	第25週	第26週
	5/29-6/4	6/5-6/11	6/12-6/18	6/19-6/25	6/26-7/2
10歳未満	0.63	0.74	0.79	0.86	1.08
10～14歳	0.49	0.59	0.68	0.69	0.81
15～19歳	0.37	0.50	0.52	0.56	0.60
20～29歳	0.51	0.55	0.60	0.71	0.83
30～39歳	0.44	0.50	0.55	0.65	0.76
40～49歳	0.57	0.61	0.66	0.74	0.85
50～59歳	0.54	0.59	0.68	0.72	0.87
60～69歳	0.34	0.38	0.43	0.47	0.56
70～79歳	0.34	0.35	0.37	0.39	0.47
80歳以上	0.32	0.30	0.33	0.34	0.41
総数	4.55	5.11	5.60	6.13	7.24

※年代別の定点当たり報告数は小数点以下第3位を四捨五入しているため、合計しても、必ずしも総数とは一致しない。

## 新規入院者数

報告週	新規入院患者数 (合計値)
第 22 週 (5/29 - 6/4)	4,122
第 23 週 (6/5 - 6/11)	4,484
第 24 週 (6/12 - 6/18)	4,538
第 25 週 (6/19 - 6/25)	4,751
第 26 週 (6/26 - 7/2)	5,320



※G-MIS (医療機関等情報支援システム) で報告のあった医療機関からの報告数  
 ※令和5年5月8日以降のデータに加え、5月7日以前のデータも遡って公表  
 ※集計にはG-MISに入力されているデータをそのまま用いていること、また、遅れて報告されたり修正されたりする場合がありますため集計値は暫定値であることに注意が必要。

## 重症者数

報告週	ICU 入院中の患者数 (7日間平均) (注)	ECMO または人工呼 吸器管理中の患者数 (7日間平均)
第 22 週 (5/29 - 6/4)	63	37
第 23 週 (6/5 - 6/11)	79	43
第 24 週 (6/12 - 6/18)	81	40
第 25 週 (6/19 - 6/25)	88	52
第 26 週 (6/26 - 7/2)	92	51

※G-MIS (医療機関等情報支援システム) で報告のあった医療機関からの報告数  
 ※集計にはG-MISに入力されているデータをそのまま用いていること、また、遅れて報告されたり修正されたりする場合がありますため集計値は暫定値であることに注意が必要。  
 注) ICUとは、特定集中治療室管理料、救命救急入院料を算定している病床を指す。

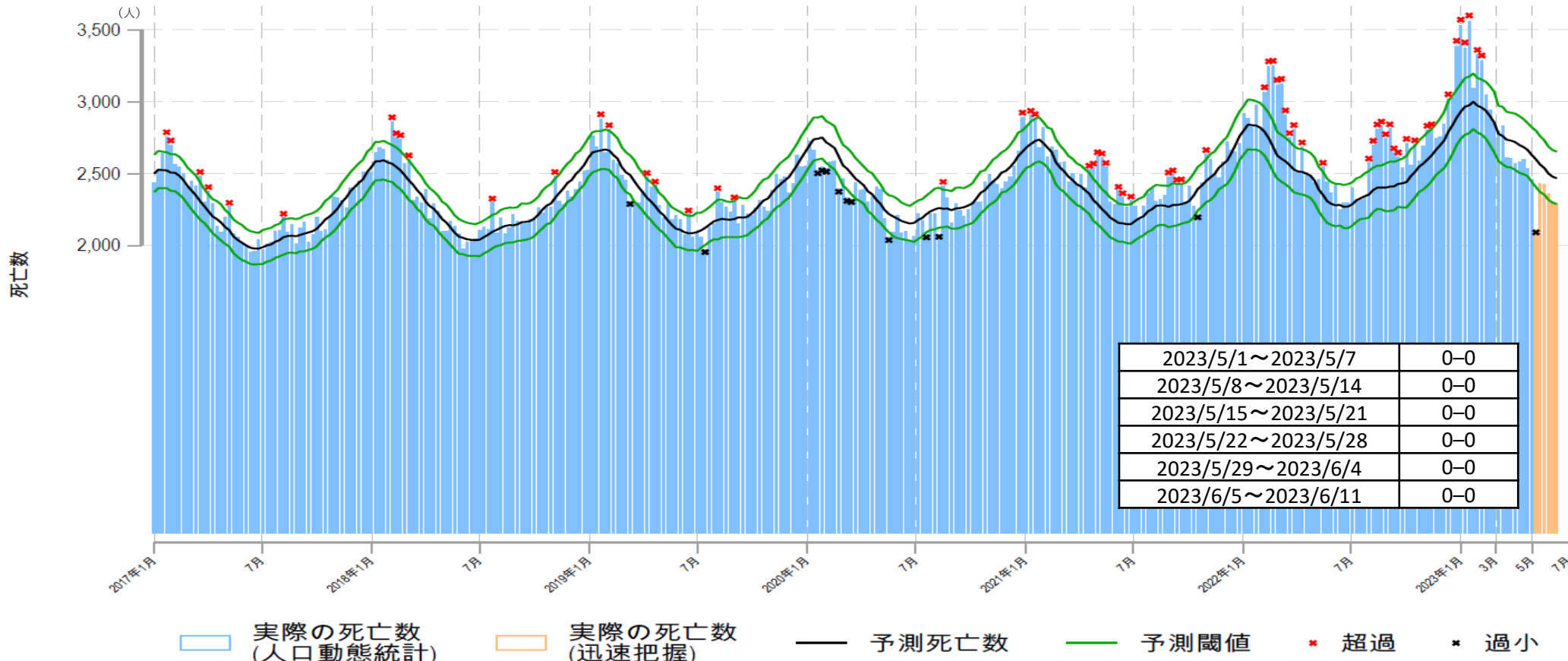
# コロナを含む全ての死因での超過死亡（実際の死亡数と予測死亡数の差）の迅速把握

※7/7（金）に公表（感染研HP）

現在観測されている範囲内で、直近の週で特筆すべき超過死亡は認められていない。

※死亡届の提出の遅れ等に伴う報告の遅延があるため、直近ほど過小評価になる可能性があることに留意が必要。

## 超過死亡の発生状況（協力19自治体合計）



※ 迅速把握の取組に協力いただいた自治体のデータを統合し、週ごとに算出。

※ 2023年4月1日以降が、本迅速把握で自治体から提供いただいたデータを使用。それ以前は人口動態調査死亡票を利用。

※ 全国の全ての自治体における超過死亡ではないため、本迅速把握はあくまで超過死亡の発生状況（時期と推移）を把握する目的に留まることに留意が必要。

○ 超過死亡数：何らかの原因により、総死亡数がどの程度増加したかを示す指標

（算出方法） 超過死亡数 = 実際の死亡数 - 予測死亡数の点推定値、もしくは予測死亡数の予測区間の上限値

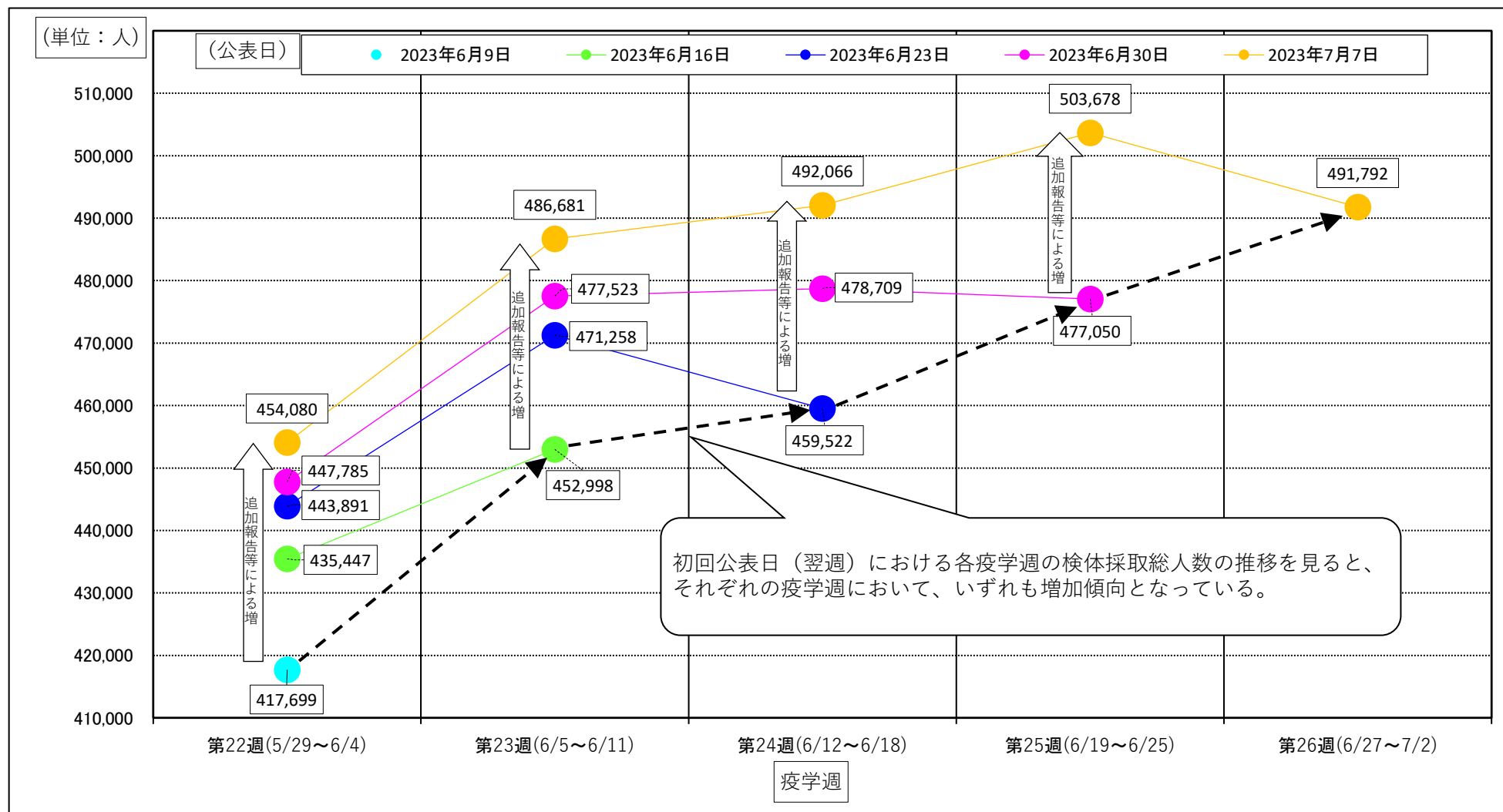
○ 過少死亡数：何らかの原因により、総死亡数がどの程度減少したかを示す指標

（算出方法） 過少死亡数 = 予測死亡数の点推定値、もしくは予測死亡数の予測区間の下限値 - 実際の死亡数

# 検体採取総人数 (G-MIS)

※6/26-7/2データを7/7(金)に公表 (厚労省HP)

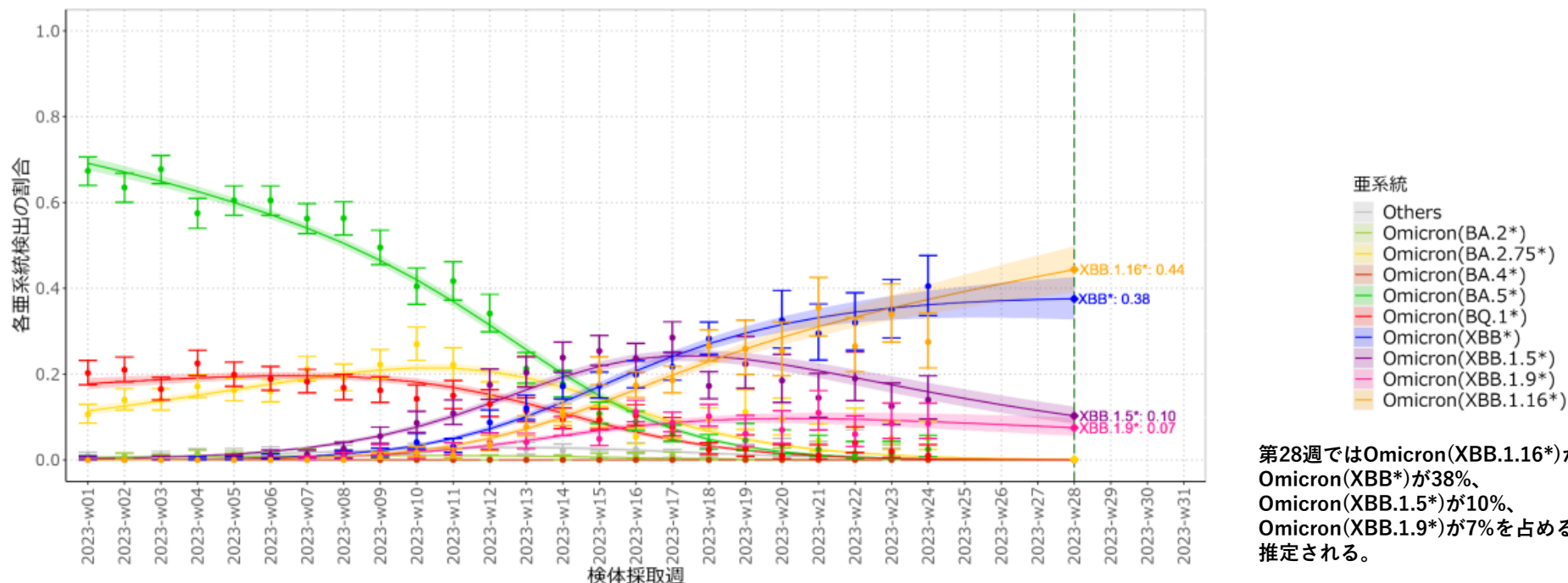
## 医療機関等における検体採取総人数の推移 (公表日別)



※以上の表は、PCR検査 (LAMP法検査等を含む)、抗原定量検査又は抗原定性検査 (簡易キット) のいずれかの検査を目的として、医療機関等が検体を採取したとして、G-MISへ報告された人数を各疫学週ごとに集計したものである。

## 民間検査機関の検体に基づく亜系統検出の推定

(7月3日時点)



第28週ではOmicron(XBB.1.16\*)が44%、  
Omicron(XBB\*)が38%、  
Omicron(XBB.1.5\*)が10%、  
Omicron(XBB.1.9\*)が7%を占めると  
推定される。

2023-w28=2023年第28週:  
2023年7月10日-2023年7月16日

## 国内で流行している主な変異株 (感染研)

<p>XBB.1.16系統 (下位系統含む)</p>	<ul style="list-style-type: none"> <li>・感染者増加の優位性や免疫逃避に関する知見があるが、現時点で他のオミクロンの亜系統と比較して公衆衛生上のリスク増加につながる証拠はない。また臨床的・疫学的な知見は十分ではない。</li> <li>・アフリカ、中東地域を除き割合が上昇しているが、世界的に他の亜系統から急速に置き換わる傾向はみられない。早期に割合の増加が見られたインドとシンガポールからの報告では重症度の上昇の兆候は見られない。</li> </ul>
<p>XBB.1.9系統 (下位系統含む)</p>	<ul style="list-style-type: none"> <li>・感染者増加の優位性に関する知見があるが、臨床的・疫学的な知見はまだ十分ではない。</li> <li>・欧州等で割合の上昇が見られていたが4月半ばごろから世界的に割合は横ばいとなっている。検出されている国において重症度の上昇の兆候は見られない。</li> </ul>
<p>XBB.1.5系統 (下位系統含む)</p>	<ul style="list-style-type: none"> <li>・感染者増加の優位性や免疫逃避に関する知見があるが、重症度の上昇の兆候は見られず、現時点で他のオミクロンの亜系統と比較して公衆衛生上のリスク増加につながる証拠はない。また臨床的・疫学的な知見は十分ではない。</li> <li>・米国を中心に世界中で割合の増加が見られていたが、3月下旬ごろから世界的に減少傾向にある。</li> </ul>

※XBB系統は、オミクロンBA.2系統の組換え体  
 ※Omicron(XBB\*)は、XBB.1.16\*とXBB.1.9\*及びXBB.1.5\*以外のXBB系統 (\*下位系統を含む)





# 療養状況等及び入院患者受入病床数等

※7/5（水）0時時点のデータを7/7（金）に公表（厚労省HP）

## 新型コロナウイルス感染症患者の療養状況、病床数等に関する調査結果（7月5日0時時点）

令和5年7月7日公表

都道府県名	(1) ①-1 入院患者数 (在院者数)								(1) ①-2のうち、確保病床に入居している者数				(1) ①-3のうち、確保病床に入院している者数				(2) ①-1 宿泊療養者数				(3) 社会福祉施設等療養者数 (注8)
	療養状況				うち重症用病床数				居室数				居室数								
	現フェーズ/最終フェーズ (注1)	即応病床数 (注2)	確保病床数 (注3)	確保病床利用率 (注4)	(1) ①-1のうち重症者数	(1) ①-2のうち、確保病床に入居している重症者数	(1) ①-3のうち、確保病床に入院している重症者数	現フェーズ/最終フェーズ (注1)	即応病床数 (注2)	確保病床数 (注3)	確保病床利用率 (注4)	現フェーズ/最終フェーズ (注1)	即応居室数 (注5)	確保居室数 (注6)	確保居室利用率 (注7)						
01 北海道	324	238	86	1/3	1,680	2,006	12%	1	1	0	1/3	72	86	1%	0	—	0	0	—	0	
02 青森県	97	96	1	2/5	181	229	42%	0	0	0	1/5	12	15	0%	0	—	0	0	—	0	
03 岩手県	62	24	38	1/2	248	388	6%	3	1	2	1/2	22	38	3%	0	1/2	45	45	0%	0	
04 宮城県	96	84	12	5/5	419	419	20%	0	0	0	5/5	27	27	0%	0	1/1	43	43	0%	0	
05 秋田県	44	18	26	2/3	52	135	13%	0	0	0	2/3	10	14	0%	0	1/1	105	105	0%	77	
06 山形県	54	22	32	2/2	104	104	21%	0	0	0	2/2	27	27	0%	0	—	0	0	—	0	
07 福島県	120	82	38	2/3	588	642	13%	0	0	0	2/3	33	36	0%	0	—	0	0	—	33	
08 茨城県	85	49	36	1/3	100	389	13%	2	2	0	1/3	30	45	4%	8	1/1	225	225	4%	0	
09 栃木県	62	42	20	1/2	260	369	11%	1	0	1	1/2	25	30	0%	0	—	0	0	—	0	
10 群馬県	89	71	18	2/4	410	611	12%	3	2	1	1/4	9	15	13%	0	—	0	0	—	49	
11 埼玉県	349	7	342	1/2	61	73	10%	7	7	0	1/2	61	73	10%	2	2/2	23	38	5%	0	
12 千葉県	359	264	95	1/2	884	1,159	23%	13	11	2	1/2	60	86	13%	0	—	0	0	—	0	
13 東京都	1,046	775	271	1/1	2,340	3,119	25%	33	29	4	1/1	555	679	4%	5	1/1	264	264	2%	153	
14 神奈川県	505	296	209	3/4	818	2,062	14%	17	12	5	1/4	61	203	6%	4	1/1	30	30	13%	134	
15 新潟県	89	56	33	2/4	417	708	8%	3	3	0	2/4	59	109	3%	0	—	0	0	—	0	
16 富山県	70	60	10	1/3	153	379	16%	1	1	0	1/3	9	23	4%	0	—	0	0	—	0	
17 石川県	49	48	1	2/3	304	403	12%	0	0	0	2/3	27	27	0%	0	—	0	0	—	0	
18 福井県	36	22	14	1/4	71	311	7%	0	0	0	1/4	3	20	0%	0	—	0	0	—	0	
19 山梨県	40	36	4	1/4	96	359	10%	0	0	0	1/4	3	5	0%	0	—	0	0	—	0	
20 長野県	76	67	9	2/3	345	587	11%	0	0	0	2/3	29	33	0%	0	—	0	0	—	0	
21 岐阜県	127	95	32	2/6	363	748	13%	0	0	0	2/6	45	59	0%	0	—	0	0	—	0	
22 静岡県	166	77	89	2/3	271	417	18%	2	2	0	2/3	30	37	5%	0	—	0	0	—	0	
23 愛知県	382	291	91	1/2	1,035	1,379	21%	5	5	0	1/2	109	133	4%	0	—	0	0	—	0	
24 三重県	96	61	35	2/3	447	583	10%	1	1	0	2/3	46	50	2%	0	—	0	0	—	143	
25 滋賀県	92	65	27	2/4	275	446	15%	0	0	0	2/4	38	40	0%	7	2/4	52	52	13%	6	
26 京都府	159	133	26	2/2	1,045	1,045	13%	5	5	0	2/2	170	170	3%	0	—	0	0	—	0	
27 大阪府	709	542	167	1/2	2,160	3,193	17%	33	31	2	1/2	551	664	5%	0	—	0	0	—	0	
28 兵庫県	322	306	16	1/2	953	1,408	22%	7	7	0	1/2	46	100	7%	0	1/1	66	416	0%	0	
29 奈良県	127	60	67	2/3	301	432	14%	0	0	0	2/3	25	30	0%	0	—	0	0	—	0	
30 和歌山県	94	64	30	1/1	306	306	21%	2	2	0	1/1	8	8	25%	0	—	0	0	—	0	
31 鳥取県	42	21	21	1/3	67	287	7%	2	1	1	1/3	44	47	2%	0	—	0	0	—	0	
32 島根県	50	42	8	2/5	162	359	12%	1	0	1	2/5	8	16	0%	0	—	0	0	—	0	
33 岡山県	135	74	61	1/2	275	567	13%	3	1	2	1/2	6	24	4%	0	—	0	0	—	29	
34 広島県	173	117	56	2/4	516	603	19%	2	2	0	2/4	22	26	8%	0	—	0	0	—	96	
35 山口県	74	34	40	2/2	268	268	13%	0	0	0	2/2	21	21	0%	0	—	0	0	—	63	
36 徳島県	65	34	31	1/2	202	252	13%	2	2	0	1/2	7	12	17%	0	—	0	0	—	0	
37 香川県	57	48	9	1/2	222	309	16%	0	0	0	1/2	16	22	0%	0	—	0	0	—	12	
38 愛媛県	77	66	11	1/1	464	464	14%	3	3	0	1/1	12	12	25%	0	—	0	0	—	0	
39 高知県	38	20	18	2/3	151	178	11%	3	3	0	2/3	6	6	50%	0	1/2	0	16	0%	0	
40 福岡県	438	375	63	2/5	480	1,459	26%	5	5	0	2/5	78	132	4%	0	—	0	0	—	0	
41 佐賀県	119	40	79	1/4	112	303	13%	1	1	0	1/4	3	32	3%	0	1/1	12	12	0%	76	
42 長崎県	115	51	64	1/2	154	212	24%	1	1	0	1/2	14	14	7%	0	—	0	0	—	49	
43 熊本県	186	137	49	1/1	710	710	19%	3	3	0	1/1	39	39	8%	0	—	0	0	—	0	
44 大分県	98	83	15	1/2	294	454	18%	0	0	0	1/2	21	39	0%	0	—	0	0	—	0	
45 宮崎県	79	60	19	2/2	184	184	33%	0	0	0	2/2	14	14	0%	0	—	0	0	—	0	
46 鹿児島県	369	187	182	2/7	295	745	25%	1	1	0	2/7	10	39	3%	8	2/7	372	372	2%	0	
47 沖縄県	1,099	450	649	5/5	579	579	78%	19	10	9	5/5	27	27	37%	13	5/5	100	100	13%	0	
合計	9,140	5,890	3,250		21,822	32,342		185	155	30		2,550	3,404		47		1,337	1,718		920	

- 注1：病床・宿泊療養施設確保計画における現在のフェーズ/最終フェーズを記載。最終フェーズは黄色に着色。
- 注2：現在のフェーズにおいて、準備病床からの切り替えが完了し、新型コロナウイルス感染症患者の受入れ要請があれば、即時患者受入れを行うことが可能または既に受入れを行っている病床数
- 注3：いずれかのフェーズにおいて、新型コロナウイルス感染症患者の受入れ要請があれば、患者受入れを行うことについて医療機関と調整済の病床数。大阪府の重症者用病床数は、精査中のため暫定値。
- 注4：確保病床数に対する当該病床に入院している者((1)①-2または(1)②-2)の割合
- 注5：現在のフェーズにおいて、新型コロナウイルス感染症患者の受入れ要請があれば、即時患者受入れを行うことが可能または既に受入れを行っている宿泊療養施設居室数
- 注6：借り上げなど契約等に基づき確保している居室数と協定等に基づき確保している居室数の合計
- 注7：確保居室数に対する宿泊療養者数の割合
- 注8：入院者数又は宿泊療養施設療養者数に計上されていない者のうち、高齢者施設等又は障害者施設等で療養している者のうち都道府県で把握しているものの合計

## 都道府県別 外来対応医療機関の指定状況

R05.07.05 17:00 時点

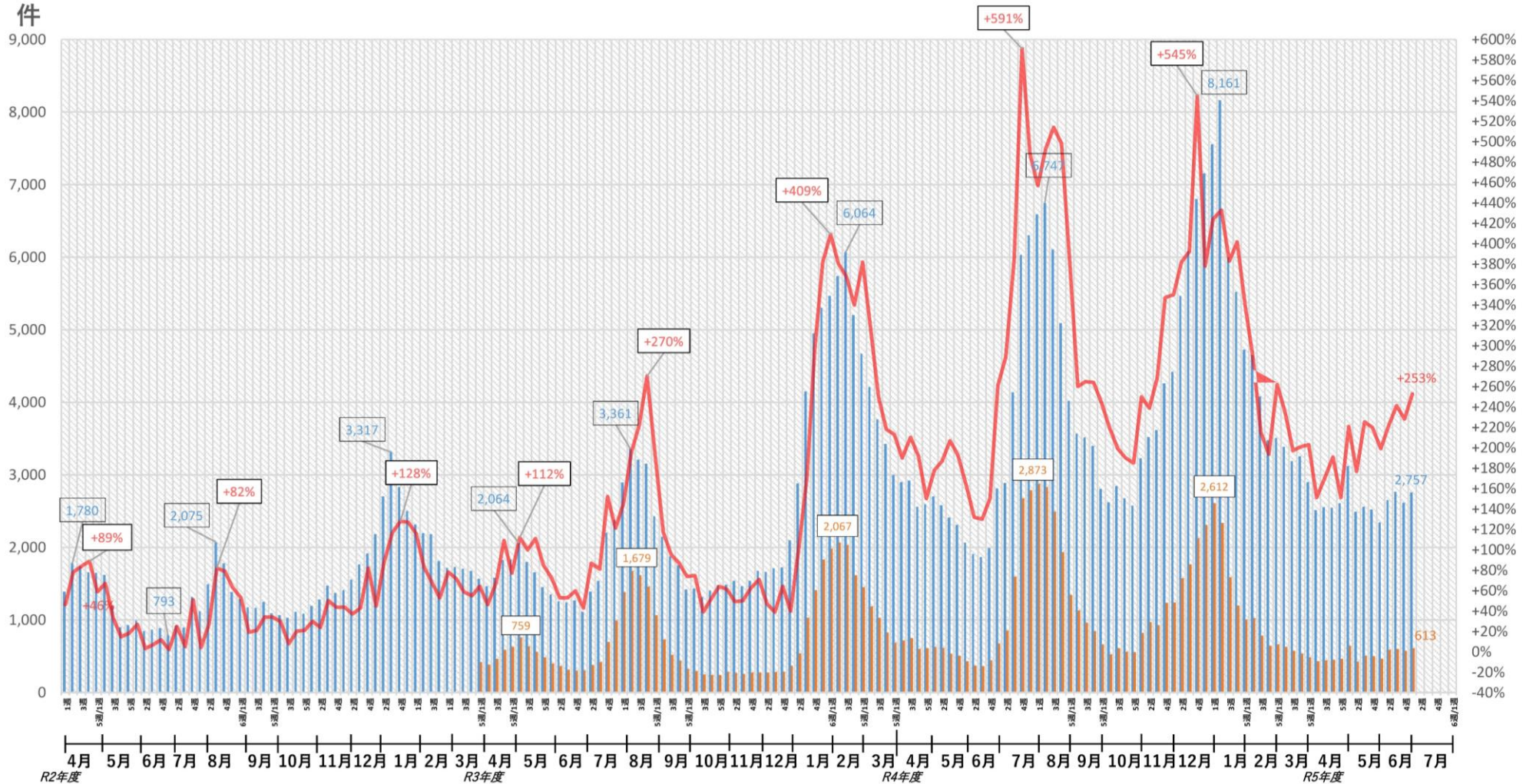
通番	都道府県名	医療機関数 ※	うち、「普段から自院にか
			かかっている患者」以外に 対応する医療機関数
1	北海道	1,396	1,174
2	青森県	353	279
3	岩手県	475	325
4	宮城県	740	423
5	秋田県	398	265
6	山形県	475	246
7	福島県	833	609
8	茨城県	947	734
9	栃木県	767	518
10	群馬県	838	567
11	埼玉県	1,797	1,232
12	千葉県	2,080	1,985
13	東京都	5,381	3,351
14	神奈川県	2,432	2,262
15	新潟県	822	542
16	富山県	358	258

通番	都道府県名	医療機関数 ※	うち、「普段から自院にか
			かかっている患者」以外に 対応する医療機関数
17	石川県	460	210
18	福井県	356	288
19	山梨県	374	264
20	長野県	816	790
21	岐阜県	872	666
22	静岡県	1,246	997
23	愛知県	2,415	1,954
24	三重県	792	670
25	滋賀県	641	560
26	京都府	1,206	832
27	大阪府	3,891	2,749
28	兵庫県	2,063	1,249
29	奈良県	481	330
30	和歌山県	507	356
31	鳥取県	317	134
32	島根県	393	340

通番	都道府県名	医療機関数 ※	うち、「普段から自院にか
			かかっている患者」以外に 対応する医療機関数
33	岡山県	1,028	743
34	広島県	1,532	738
35	山口県	655	392
36	徳島県	423	169
37	香川県	464	386
38	愛媛県	721	552
39	高知県	330	270
40	福岡県	2,296	1,694
41	佐賀県	448	328
42	長崎県	681	531
43	熊本県	812	544
44	大分県	578	496
45	宮崎県	499	431
46	鹿児島県	903	359
47	沖縄県	311	253
合計		48,603	35,045

※ 7/5までに都道府県から「外来対応医療機関」として指定したと報告があった医療機関数であり、今後の報告により数値が変動する場合がある。

## 各消防本部からの救急搬送困難事案に係る状況調査 (抽出) の結果 (各週比較)



■ 救急搬送困難事案数(件) ■ うちコロナ疑い事案数(件) — 令和元年度 (コロナ前) 同期比(%)

※1 本調査における「救急搬送困難事案」とは、救急隊による「医療機関への受入れ照会回数4回以上」かつ「現場滞在時間30分以上」の事案として、各消防本部から総務省消防庁あて報告のあったもの。なお、これらのうち、医療機関への搬送ができなかった事案はない。

※2 調査対象本部 = 政令市消防本部・東京消防庁及び各都道府県の代表消防本部 計52本部

※3 コロナ疑い事案 = 新型コロナウイルス感染症疑いの症状 (体温37度以上の発熱、呼吸困難等) を認めた傷病者に係る事案 (5類移行により、保健所等による医療機関への受入れ照会が行われず、消防機関において照会を行った新型コロナ陽性者に係る事案を含む)

※4 医療機関の受入れ体制確保に向け、厚生労働省及び都道府県等と状況を共有。

※5 この数値は速報値である。

※6 本調査には保健所等により医療機関への受入れ照会が行われたものは含まれない。

これまでの総接種回数：**401,459,622**回（令和5年7月4日公表）※1

増加回数：**+1,864,041**回（令和5年6月27日比）

（うち令和5年5月8日以降接種（3回目以上）：**+1,852,056**回）

## 令和5年5月8日以降の接種回数（3回目以上）※2

全体		うち高齢者※3	
回数	接種率	回数	接種率
17,585,322	14.0%	15,404,046	42.9%

## 接種回数別の内訳※4

	全体		うち高齢者※3		うち小児接種※5		うち乳幼児接種※6	
	回数	接種率	回数	接種率	回数	接種率	回数	接種率
総接種回数	401,459,622	—	169,216,096	—	4,345,218	—	462,406	—
うち1回目接種	104,724,822	81.0%	33,315,182	92.7%	1,765,314	24.1%	175,402	3.9%
うち2回目接種	103,404,012	80.0%	33,238,040	92.5%	1,711,199	23.4%	162,684	3.7%
うち3回目接種	86,554,783	68.7%	32,841,055	91.4%	714,194	9.8%	124,320	2.8%
うち4回目接種以上	106,776,005	—	69,821,819	—	154,511	—		

※1：総接種回数は、令和5年7月2日までのものであり、1～6回目接種の合計。

※2：「令和5年5月8日以降の接種回数（3回目以上）」は、65歳未満は接種対象者が限定されている。

※3：高齢者は65歳以上。

※4：令和4年9月1日公表分より、接種率の計算に用いる人口データを最新のもの（令和4年1月1日現在の住民基本台帳に基づくもの）に変更。併せて、接種率の算定にあたっては、死亡した方の、接種日が令和3年中の接種回数は除いている。

※5：小児接種は、5歳以上11歳以下の方を対象にワクチンの接種を行うもの。

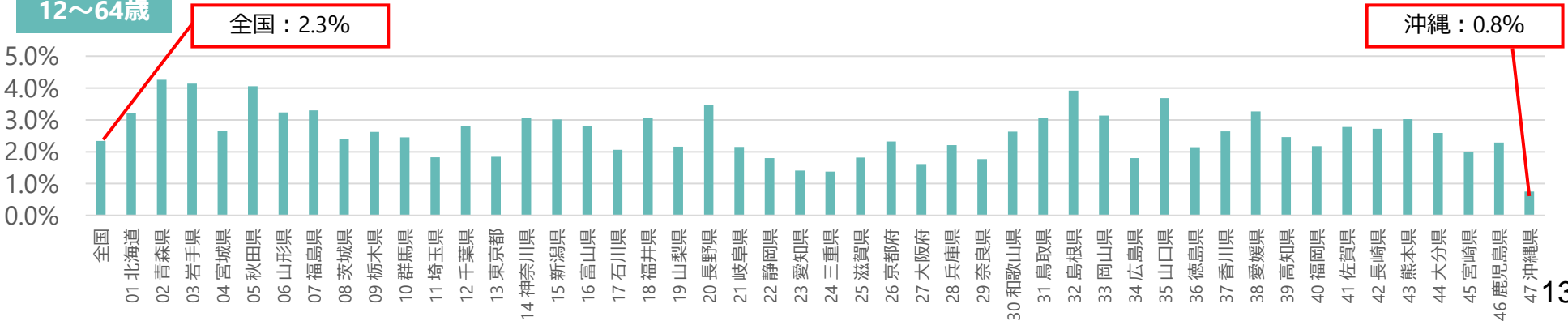
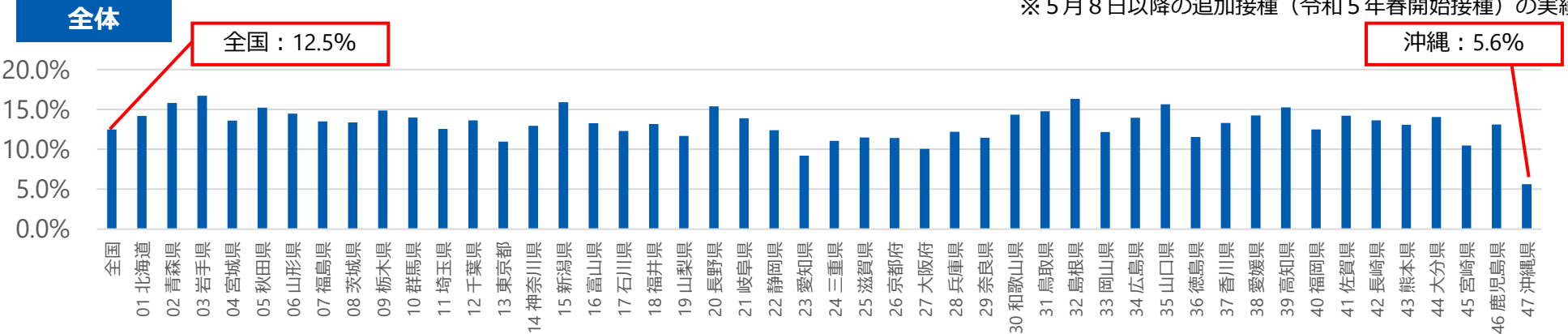
※6：乳幼児接種は、生後6か月以上4歳以下の方を対象にワクチンの接種を行うもの。

# 都道府県別接種率（6/25時点実績）

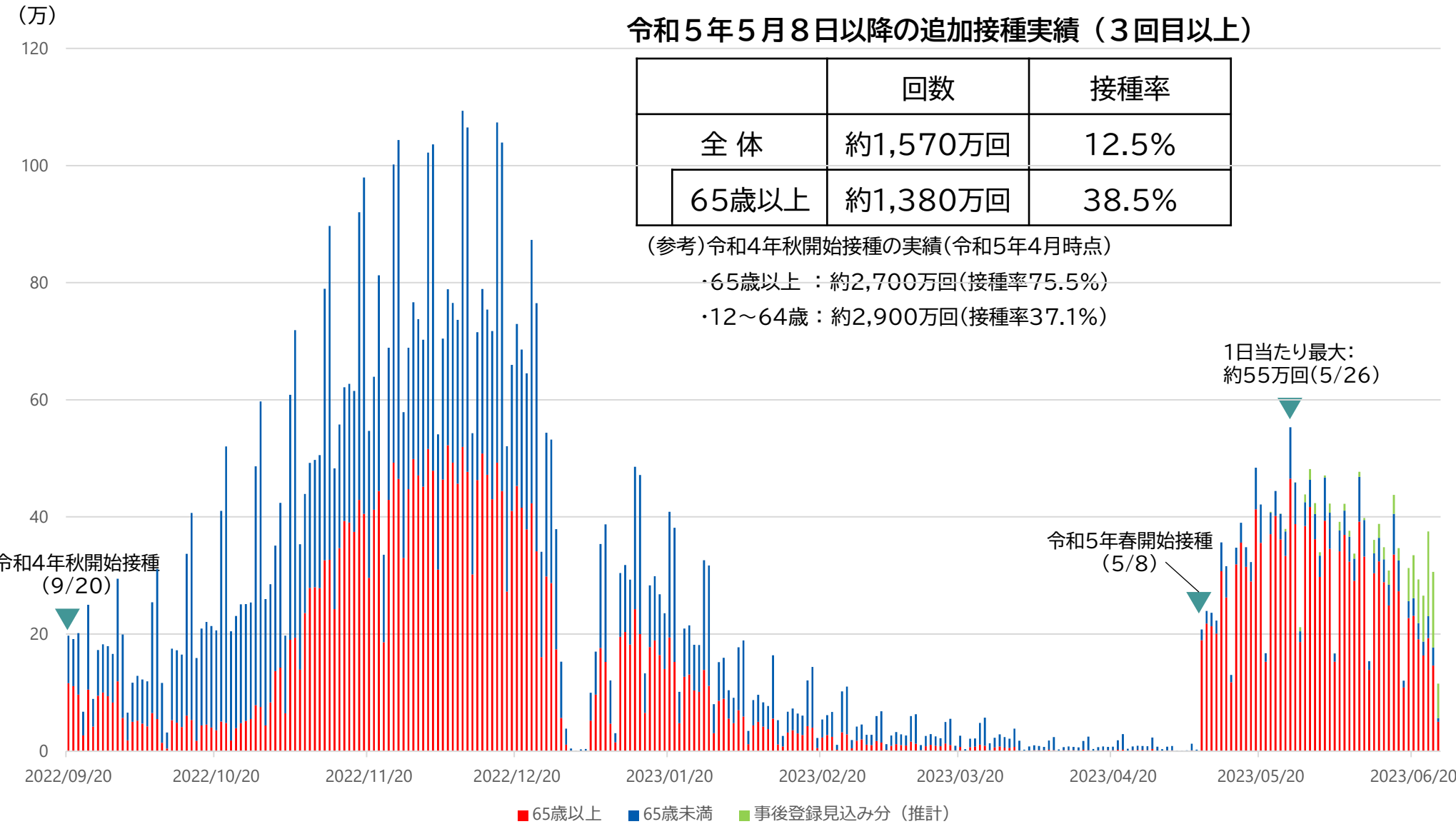
【参考】高齢者施設における接種率（8月末までに令和5年春開始接種を完了予定）

- ・沖縄県：約88%（5月末調査時点）
- （注）令和4年秋開始接種完了：約83%（令和5年1月末調査時点）
- ・全 国：約97%（5月末調査時点（速報値））

※5月8日以降の追加接種（令和5年春開始接種）の実績



# 新型コロナウイルスの接種回数の推移（接種日ベース）（6/25時点）



※ 令和5年春開始接種の実績については、VRSへの記録の事後登録による現在の登録値からの伸び率を仮定し、当該伸び率を踏まえて確定値を推計。

# 入国時感染症ゲノムサーベイランスの解析結果（概要）

- ・対象は、5月分（**5月8日～5月31日**）
- ・5空港で有症状かつ任意の協力を得られた者：**114名**
- ・5空港で有症状かつ任意の協力を得られた者のうち新型コロナ陽性者：**71名**
- ・5月分のゲノム解析結果は、以下のとおり。いずれも日本で検出済み（※下位系統を含む）。

親系統	子系統	件数	孫系統	件数	再附番	件数		
XBB	XBB.1.5	4	XBB.1.5.7	1				
			XBB.1.5.24	2				
			XBB.1.5.48	1				
			XBB.1.5.69	1				
	XBB.1.9	XBB.1.9.1	2			FL.1	2	
						FL.2	3	
						FL.4	2	
						FL.10	1	
		XBB.1.9.2	1			EG.1	2	
						EG.2	1	
						EG.4	1	
						EG.5.1	5	
	XBB.1.16	14	XBB.1.16.1	6	FU.1	2		
			XBB.1.16.2	2	FU.2	1		
			XBB.1.16.5	1				
	XBB.1.22				XBB.1.22.1		FY.3	4
	XBB.1.24				XBB.1.24.1	1		
	XBB.1.37				XBB.1.37.1	1		
XBB.2.3	1	XBB.2.3.2	2					
		XBB.2.3.3	2					
		XBB.2.3.8	1					
BN.1	BN.1.2		BN.1.2.3		FR.1	1		

※ゲノム解析にはNextclade(version : 2.14.1)を用いている。  
 ※5月分の新型コロナ陽性者のうち、3名はゲノム解析で判定不能。