

国保みやざき

vol.6



四半的試射（日南市）



宮崎県国民健康保険
イメージキャラクター
「オレンジくん」

CONTENTS

01 NEWS & TOPICS

- 求償事務の受託促進や円滑な事務処理に向けて
第三者行為求償事務に関する実地支援
- 令和5年度国民健康保険中央会表彰

02 情報ひろば

03 国保連行事予定（10月～12月）

求償事務の受託促進や円滑な事務処理に向けて

●第三者行為求償事務に関する実地支援

求償事務の受託促進や事務の円滑化をより一層図ることを目的に、第三者行為求償事務に関する実地支援を6月から9月にかけて、要望のあった19保険者を対象に行いました。

実地支援では、事前に受けた質問に対する回答を行ったほか、本年5月に公布された「全世代対応型の持続可能な社会保障制度を構築するための健康保険法等の一部を改正する法律」の改正内容、国保中央会が作成した事例集の抜粋、求償事務フロー及び支援先保険者の受託案件の経過等について説明を行いました。

保険者を個別に訪問することにより、日頃から担当者が抱えている課題や疑問について意見交換を行うことができ、担当者との連携を図る上で有意義な実地支援となりました。



お問い合わせ先 保険者支援課 求償係
TEL 0985-25-5101/ FAX 0985-31-4388
E-mail: kyusho@kokuhoren-miyazaki.or.jp

長年の尽力に感謝

●令和5年度国民健康保険中央会表彰

本表彰は、多年にわたり国民健康保険事業の発展に貢献された方に、国民健康保険中央会会長から表彰されるものです。本年度の被表彰者は、下記の方々です。

◆令和5年度被表彰者

氏名	在職年数	所属および職名
四元 茂	10年	診療報酬審査委員会委員
後藤田 幸也	19年	介護サービス苦情処理委員会委員
益田 廣	17年	介護サービス苦情処理委員会委員
池田 幸雄	15年	介護サービス苦情処理委員会委員

長年のご尽力に感謝申し上げます。



お問い合わせ先 総務企画課 総務財政係
TEL 0985-25-5059 / FAX 0985-83-3359
E-mail: soumu@kokuhoren-miyazaki.or.jp

後期高齢者医療広域連合通信

●宮崎県後期高齢者医療広域連合議会（令和5年8月）議決事項のお知らせ。

◆令和4年度決算

（単位：千円）

	歳入	歳出	差引残高
一般会計	207,050	202,300	4,750
後期高齢者医療 特別会計	165,449,765	160,835,719	4,614,046
合計	165,656,815	161,038,019	4,618,796

端数処理の関係で決算書（円単位）とは数字が異なります。

◆令和5年度補正予算（第1号）

（単位：千円）

	補正前	補正額	合計額	伸び率（%）
一般会計	212,009	4,750	216,759	2.2
後期高齢者医療 特別会計	162,658,380	4,424,056	167,082,436	2.7
合計	162,870,389	4,428,806	167,299,195	2.7

【特別会計】

- ・国県市町村及び支払基金への償還金（3,632,418千円）
- ・保険給付費等準備基金への積立金（954,270千円）

※そのほか、債権放棄の報告などを行っています。

※議会の会議結果や会議録については、宮崎県後期高齢者医療広域連合ホームページ
[\(https://www.miyazaki-kourei-kouiki.jp/\)](https://www.miyazaki-kourei-kouiki.jp/)をご覧ください。

情報ひろば

こくほ随想 人生と仕事には目標が必要だ

帝京大学大学院 公衆衛生学研究科 研究科長・教授

帝京大学産業環境保健学センター センター長

福田 吉治

大谷翔平選手が高校1年生の時に目標達成シートを作成したことは有名です。大谷選手のようにはなれないかもしれませんが、人生には目標とそれを達成するための努力が必要です。そして、仕事もそうです。

今年度は、データヘルス計画や特定健康診査等実施計画の新しい計画を策定する年です。その中で頭を悩ませるのが評価指標やその数値目標の設定です。

さて、目標を設定する意味は何なのでしょう。目標を設定することでどのようなメリットがあるのでしょうか。

一般的には、目標があることで、(1)モチベーションを維持できる、(2)達成感を感じることができる、(3)やるべきことが明確になる、(4)思考が前向きになるといわれています。逆に言うと、目標がない場合、モチベーションが維持できず、達成感を感じることができず、やるべきことが明確ではなく、思考が後ろ向きになることとなります。

目標(値)があることで、良くも悪くも評価されます。今はどんな組織でも人事評価が導入され、期初に目標(値)を設定して、期末にそれをもとに評価されるのが一般的です。目標(値)を達成すれば、高い評価(褒められ)、達成できていなければ、低い評価となります。それが仕事のやる気につながったり、時に報酬にも関係したりします。

特定健診・特定保健指導では、国が指標とその目標値(保険種別)を示しています。特定健

診実施率(受診率)と特定保健指導実施率は全保険者で用いられています。国はこれらの目標値を示していますが(国保では、特定健診60%、特定保健指導60%)、多くの保険者で高すぎる目標値になっています。高い目標値を掲げて、それに向かって努力することは悪いことではありません。しかし、達成が不可能な目標値では、達成感を感じることができず、モチベーションも維持できず、達成しようと工夫することもないでしょう。いくら努力や改善をしても達成できないような目標であれば、意欲も高まりません。

つまり、達成困難な目標値を設定しては、評価する(される)こともできず、次への改善にもつながらないのです。したがって、たとえ高い目標(国保の特定健診・特定保健指導での60%)を設定した場合でも、1年あるいは数年で達成できそうな現実的な目標(値)も同時に設定することが必要です。そうすることで、うまくいけば、さらにより高い目標に向けて、うまくいかなければ、実施内容を見直すことにつながります。その結果、将来的には高い目標値を達成することもできるかもしれません。

例えば、大谷選手の場合、「ドラフト1位8球団」が最終的な目標ですが、それを達成するための一段階下の目標、さらに、二段階下の目標を設定しています。下位の目標をコツコツと達成する努力を積み重ねることで、最終的な目標が達成できるのです(実際にした)。

目標値の設定については、SMARTという言葉がよく使用されます。一般的に、Specific=具体的、Measurable=測定可能、Achievable=達成可能、Result-oriented=結果重視、Time-bound=期限設定の意味です。目標とはこれらの条件を満たすのが、スマート(=賢い)とされています。このすべてを満たす目標値を設定することは簡単ではありませんが、できるだけこれらの条件を満たす目標値を設定しましょう。

なお、大谷選手が使用していたのはマンダラチャートと呼ばれるものです。これは、真ん中に最終的な目標を記入し、それを達成するためのより具体的な目標をチャートに沿って書き込んでいくものです。マンダラチャートの他に、マインドマップ、7月に紹介したロジックツリーなど、目標設定のツールはいくつかあります。是非、調べてみて、仕事や人生の目標設定に活用してください。

(記事提供 社会保険出版社)

【著者プロフィール】

福田 吉治

(ふくだ よしはる)



出身地 大分県

帝京大学大学院 公衆衛生学研究科 研究科長・教授

帝京大学産業環境保健学センター センター長

【略歴】

平成3年熊本大学医学部卒業。平成10年熊本大学大学院医学研究科修了(社会医学専攻)。

国立医療・病院管理研究所(医療政策研究部)、東京医科歯科大学医学部(公衆衛生学講座)、国立保健医療科学院(疫学部)を経て、平成22年に山口大学医学部地域医療学講座教授に就任。平成27年から帝京大学大学院公衆衛生学研究科教授、平成30年には同研究科長。

【専門分野】

公衆衛生全般。特に健康増進・健康づくり政策・健康教育、社会疫学(健康の社会格差、健康の社会的決定要因)、地域医療・保健・産業保健など。

近年では行動経済学で用いられる「ナッジ理論」に基づいて公衆衛生施策を指導。

【学会・委員】

国民健康保険中央会 国保・後期高齢者ヘルスサポート事業運営委員会

国民健康保険団体連合会 保健事業支援・評価委員会委員(東京都・埼玉県)など

【主な著書】

「ナッジを応用した健康づくりガイドブック」共著2023年 帝京大学大学院公衆衛生学研究科

「新型コロナウイルス感染症(COVID-19)からの教訓—これまでの検証と今後への提言」共著 2021年 大修館書店

「健康行動理論による研究と実践」共著 2019年 医学書院
他論文多数

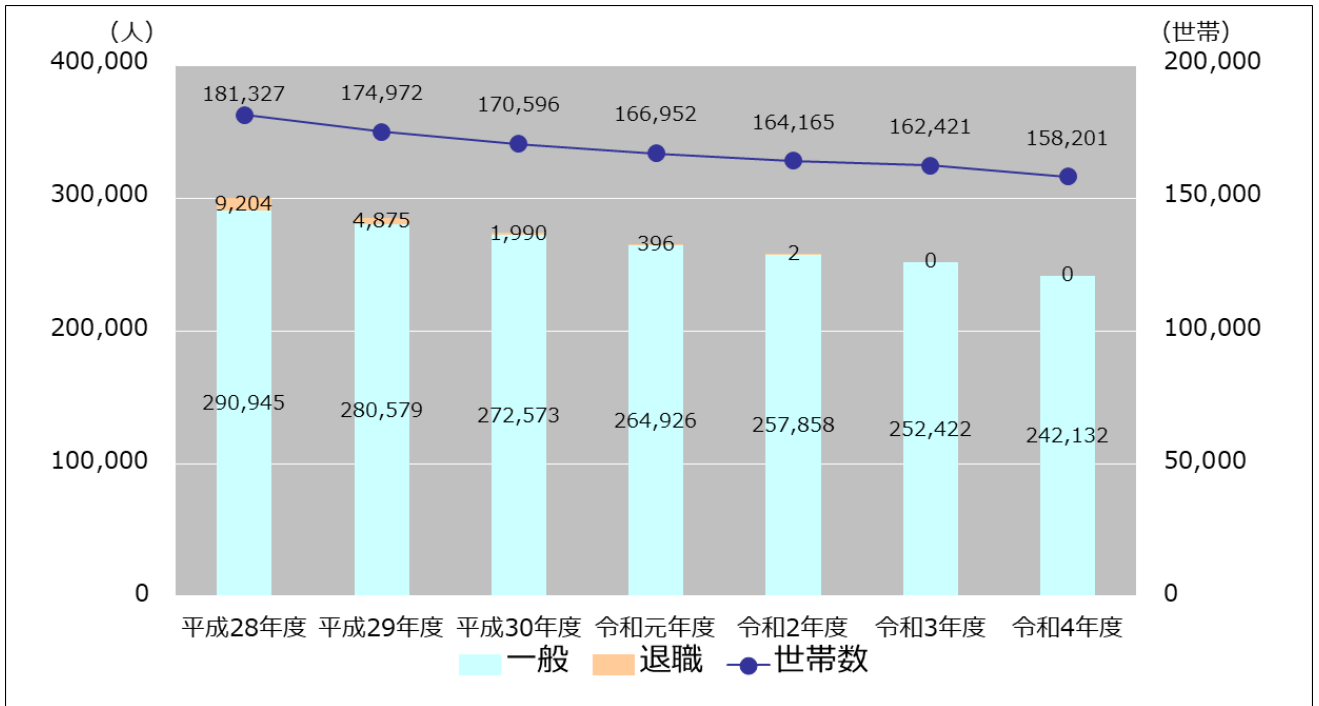
情報ひろば

データコーナー

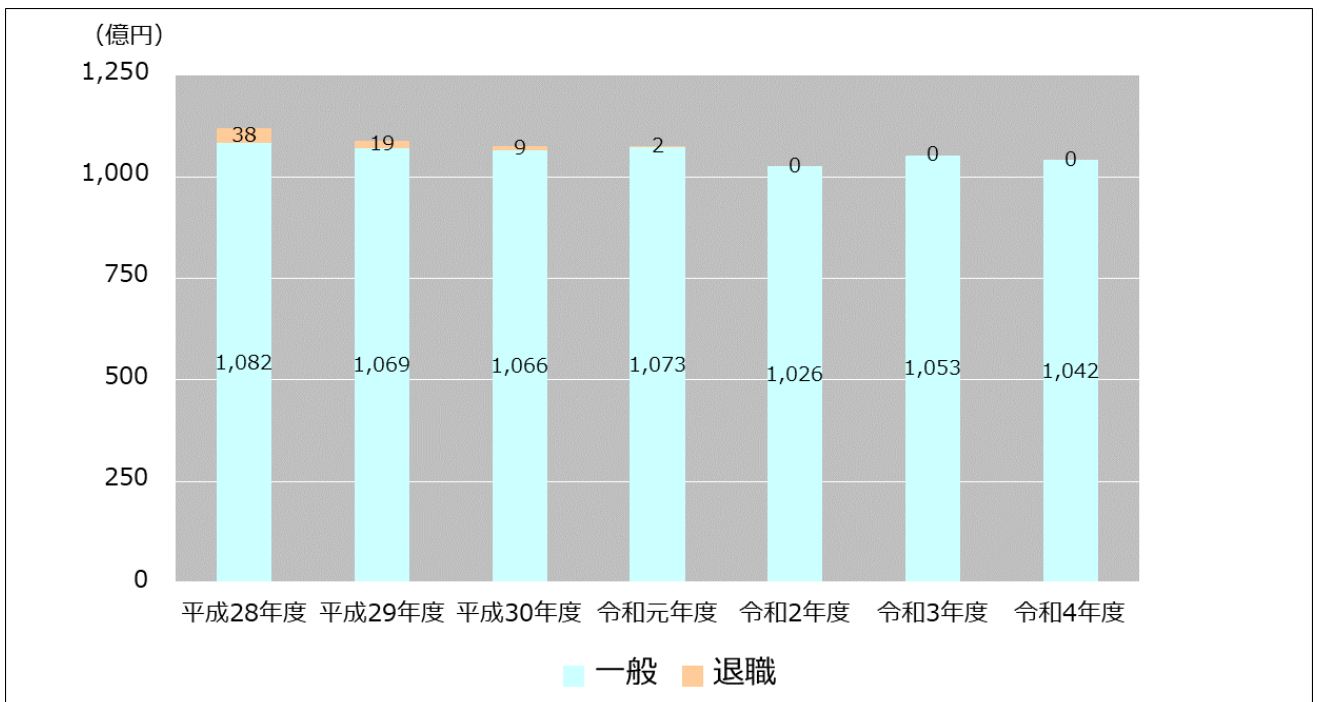
こくほデータ

(注) 数値は、国保事業年報より

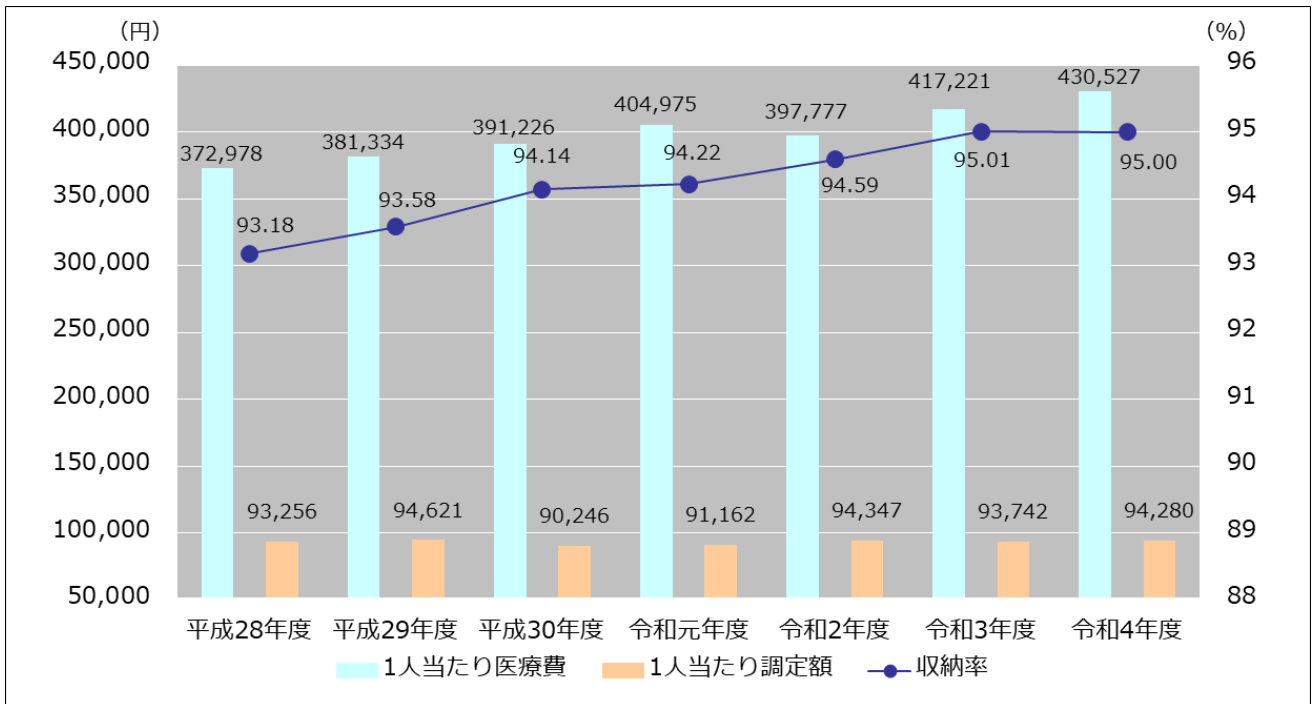
●年間平均被保険者数および世帯数（市町村分）



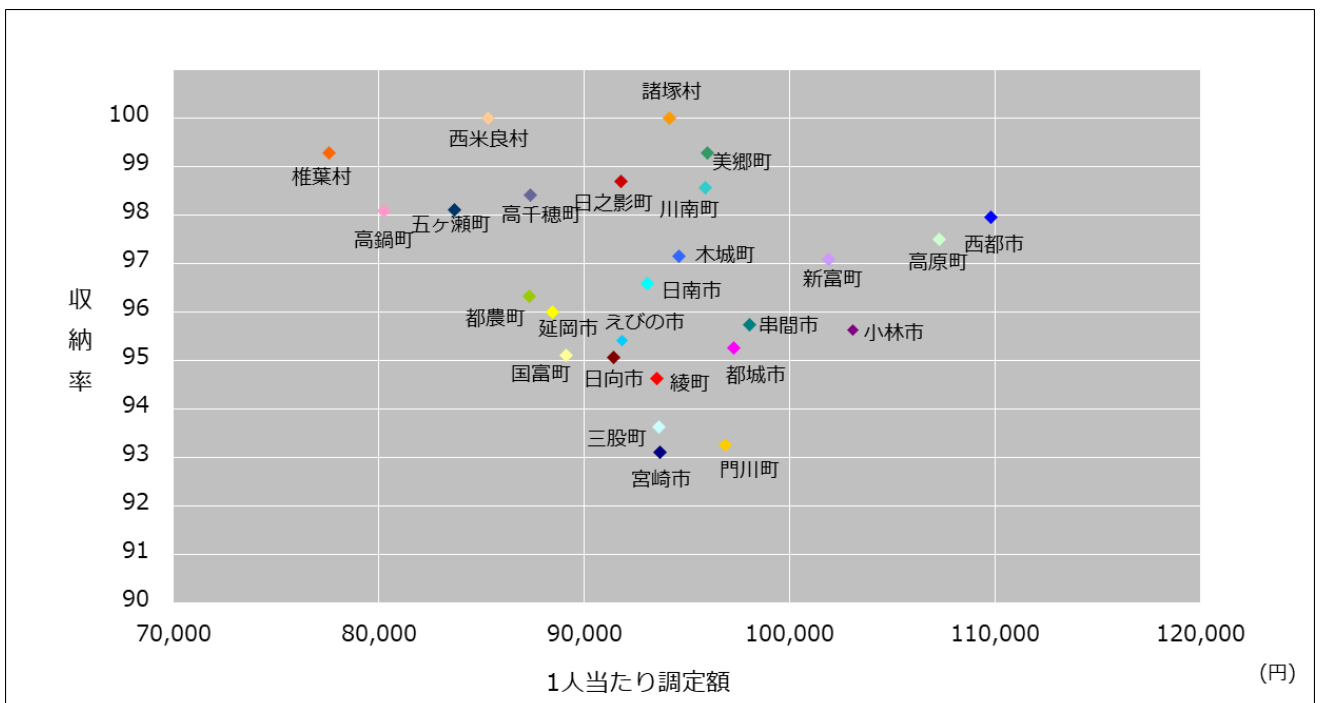
●国保医療費の推移（市町村分）



● 1人あたり医療費・調定額および現年度分収納率状況（市町村分）



● 令和4年度 市町村別保険税1人あたり調定額と現年度分収納率状況

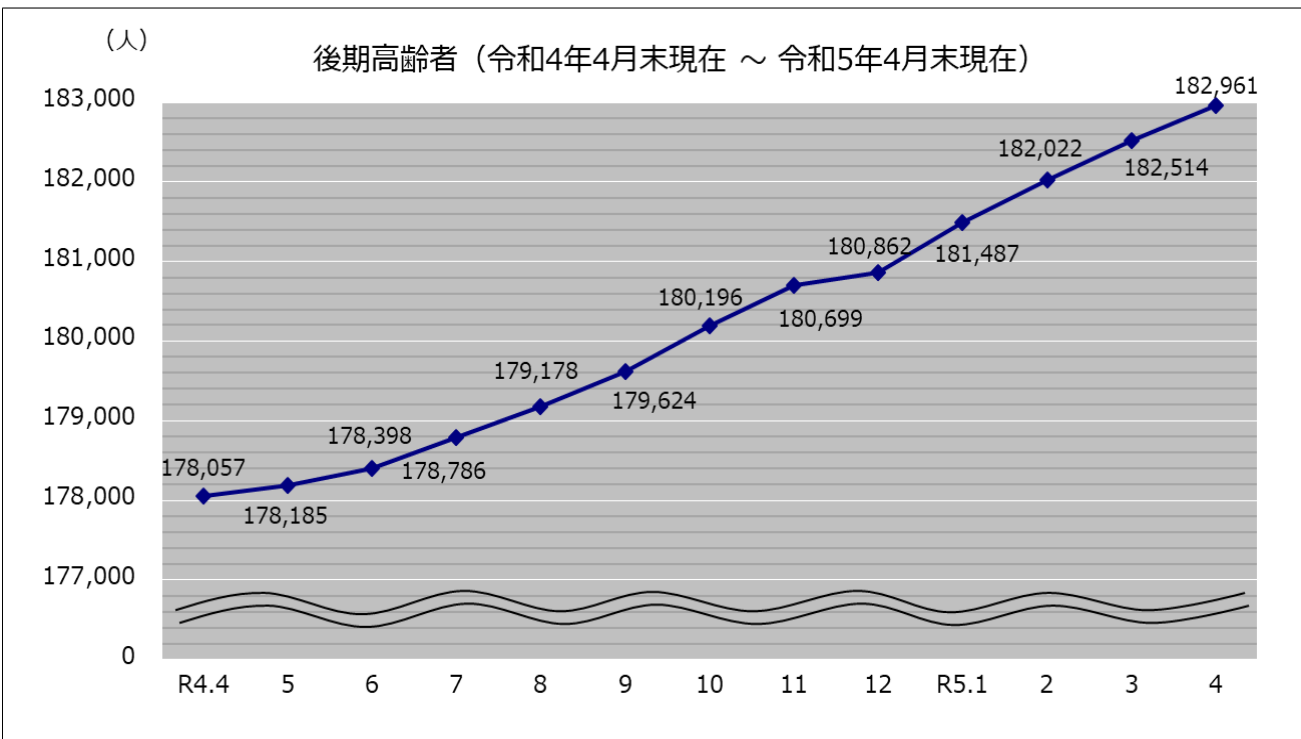
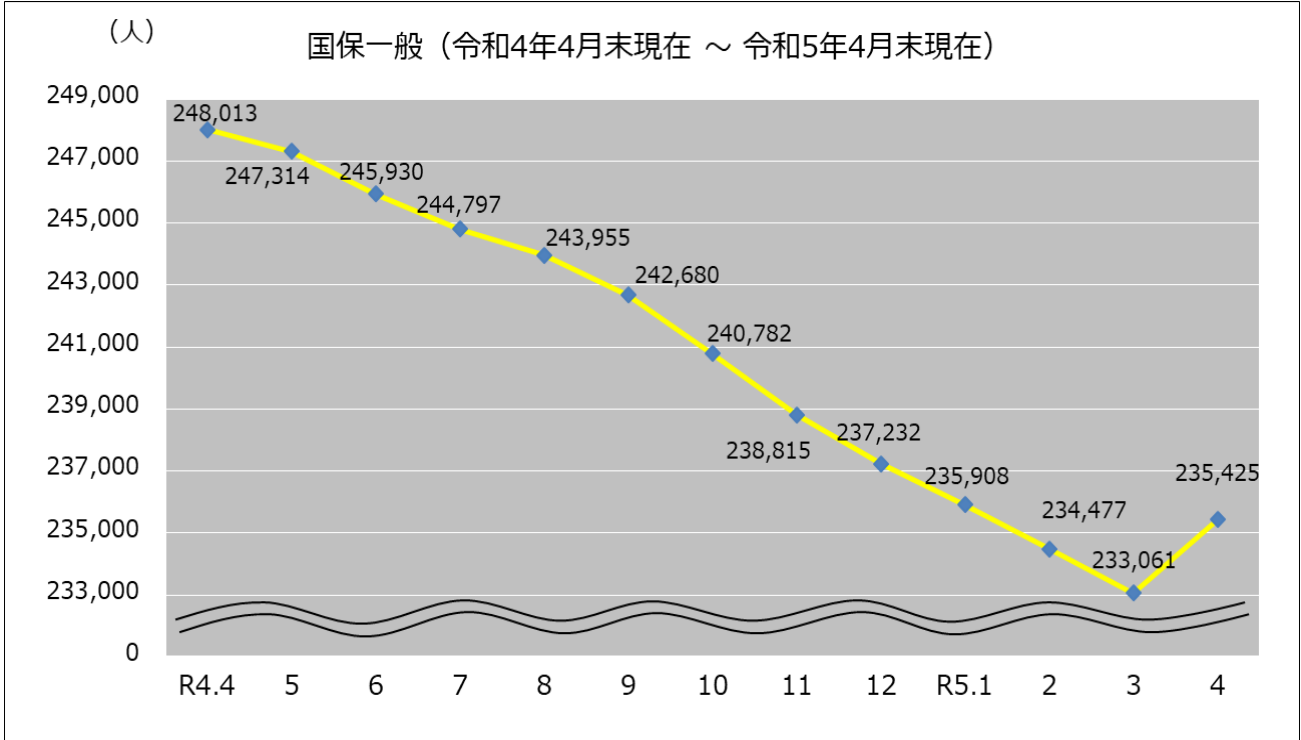


情報ひろば

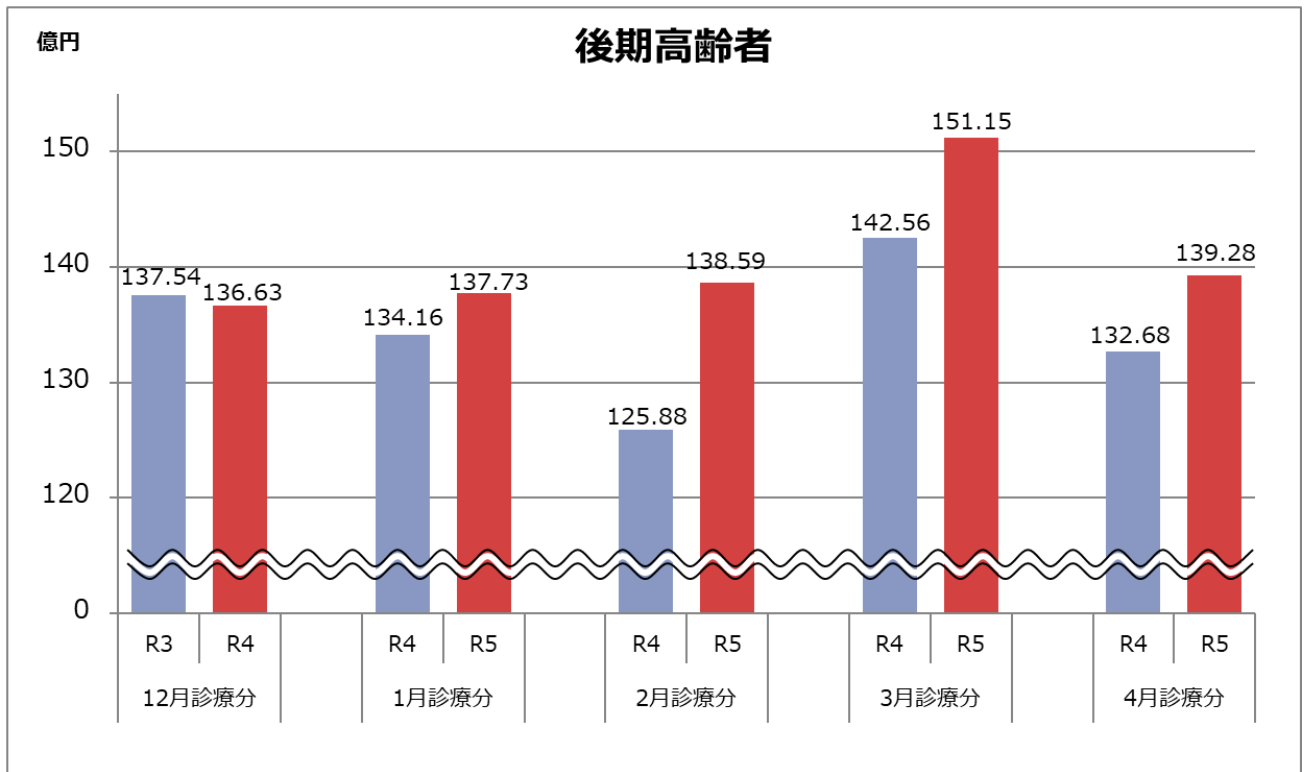
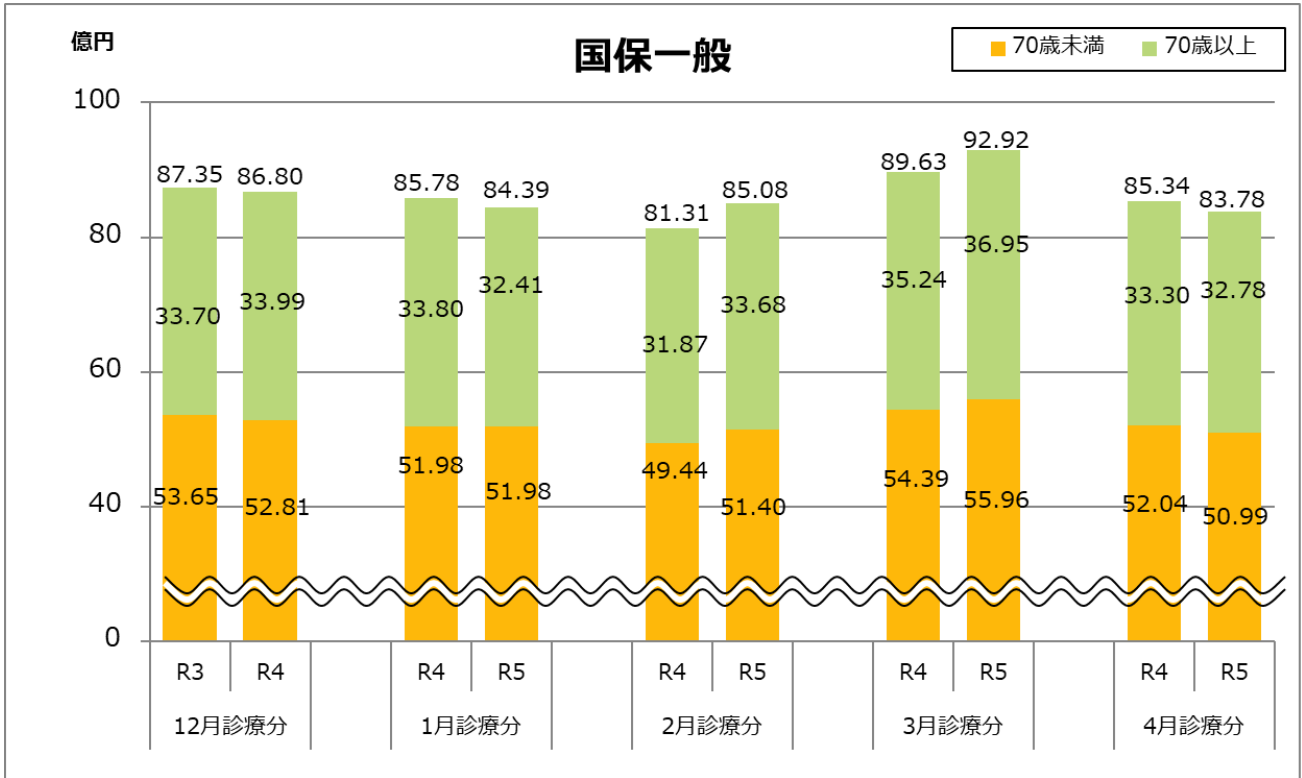
医療費データ

(注) 数値は、市町村月報集計（速報値）および宮崎県後期高齢者医療広域連合からの提供

●被保険者の推移



●月別医療費



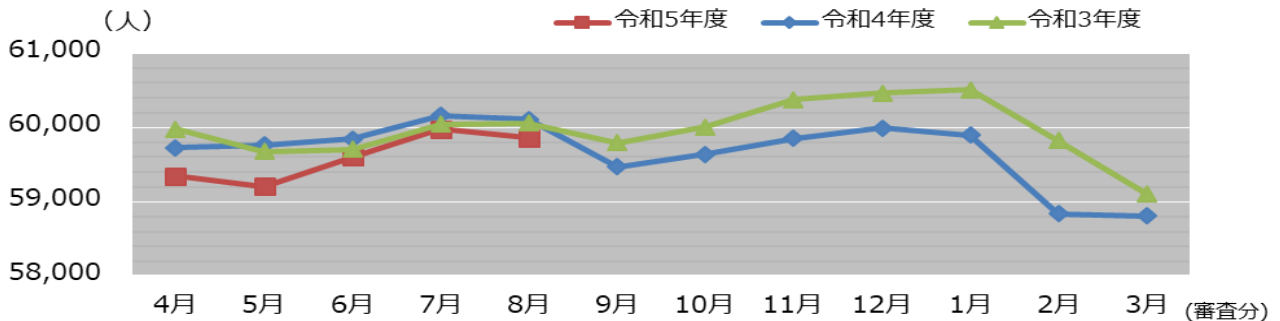
●国保 1人当たりの医療費（令和5年3月～令和5年4月診療分）

市町村	1人当たり医療費（円）				前年度比（%）
	令和4年3月～令和4年4月		令和5年3月～令和5年4月		
		順位		順位	
宮崎市	66,805	19	72,226	21	108.1
都城市	72,143	13	77,991	13	108.1
延岡市	68,138	16	72,889	19	107.0
日南市	85,187	2	89,358	5	104.9
小林市	81,733	5	79,154	9	96.8
日向市	75,912	12	78,825	11	103.8
串間市	76,571	11	75,986	14	99.2
西都市	67,878	17	71,971	22	106.0
えびの市	78,320	9	87,949	6	112.3
三股町	71,192	14	74,375	15	104.5
高原町	81,826	4	81,485	8	99.6
国富町	61,413	24	72,881	20	118.7
綾町	62,471	23	56,503	26	90.4
高鍋町	78,640	6	71,865	23	91.4
新富町	63,163	22	73,242	17	116.0
西米良村	70,401	15	96,578	1	137.2
木城町	67,419	18	78,846	10	116.9
川南町	61,315	25	72,915	18	118.9
都農町	63,275	21	62,402	25	98.6
門川町	78,588	7	78,026	12	99.3
諸塚村	58,027	26	92,551	2	159.5
椎葉村	66,502	20	70,100	24	105.4
高千穂町	78,490	8	85,737	7	109.2
日之影町	90,332	1	91,826	3	101.7
五ヶ瀬町	77,845	10	73,470	16	94.4
美郷町	82,410	3	90,762	4	110.1
市町村平均	70,883		75,431		106.4

お問い合わせ先 情報・介護課 情報管理係
 TEL 0985-25-5289 / FAX 0985-25-6348
 E-mail:jyouhou@kokuhoren-miyazaki.or.jp

介護保険だより

年度別・月別介護保険受給者数推移



介護保険データ (令和5年4月審査分～令和5年8月審査分)

保険者名	確定件数状況			介護給付費 (総合事業を含む)			
	R4.4月～R4.8月	R5.4月～R5.8月	前年同月比	R4.4月～R4.8月	R5.4月～R5.8月	前年同月比	
	確定件数合計	確定件数合計	(%)	給付費合計(円)	給付費合計(円)	(%)	順位
宮崎市	226,523	236,041	104.2	13,791,713,638	13,976,826,805	101.3	7
都城市	107,704	106,882	99.2	6,627,110,576	6,707,231,404	101.2	9
延岡市	83,175	83,409	100.3	5,266,147,790	5,246,901,552	99.6	13
日南市	35,415	34,920	98.6	2,476,917,651	2,432,544,793	98.2	18
小林市	29,389	28,644	97.5	2,171,499,783	2,182,553,763	100.5	10
日向市	25,902	25,848	99.8	1,983,114,013	1,944,523,866	98.1	20
串間市	11,052	11,237	101.7	906,906,723	894,045,854	98.6	16
西都市	18,633	18,674	100.2	1,461,781,028	1,480,106,776	101.3	7
えびの市	15,488	15,137	97.7	1,181,717,448	1,103,029,608	93.3	24
三股町	12,922	13,055	101.0	804,105,710	820,733,230	102.1	5
高原町	6,126	6,150	100.4	477,415,764	475,099,911	99.5	14
国富町	12,742	12,632	99.1	868,551,634	860,069,985	99.0	15
綾町	3,977	3,732	93.8	325,390,345	317,551,096	97.6	22
高鍋町	9,797	10,059	102.7	683,853,277	697,038,759	101.9	6
新富町	6,838	7,065	103.3	567,506,453	557,136,312	98.2	18
西米良村	613	548	89.4	63,900,256	54,736,582	85.7	26
木城町	3,152	3,241	102.8	262,380,753	271,019,850	103.3	4
川南町	7,397	7,283	98.5	608,532,277	610,058,354	100.3	11
都農町	4,897	5,016	102.4	390,471,014	407,043,282	104.2	3
門川町	9,401	9,389	99.9	586,411,577	573,096,977	97.7	21
諸塚村	1,101	1,050	95.4	95,026,434	89,124,956	93.8	23
椎葉村	1,953	1,760	90.1	165,416,862	142,173,456	85.9	25
高千穂町	7,436	7,407	99.6	552,139,263	583,268,411	105.6	2
日之影町	2,304	2,232	96.9	247,140,729	243,662,175	98.6	16
五ヶ瀬町	1,924	1,859	96.6	163,085,491	175,748,800	107.8	1
美郷町	4,430	4,261	96.2	366,190,211	365,768,382	99.9	12
市町村計	650,291	657,531	101.1	43,094,426,700	43,211,094,939	100.3	

* 確定件数・給付費は、国保連合会審査支払データによる。

* 給付費合計…介護給付費、特定入所者介護サービス費、
高額介護サービス費および総合事業費の合計。

* 前年度伸び率は、令和4年度を100とした場合の%の表示。

お問い合わせ先 情報・介護課 介護福祉係
TEL 0985-35-5111 / FAX 0985-25-0260
E-mail: kaigo@kokuhoren-miyazaki.or.jp

国保連行事予定（10月～12月）

●10月

日	曜	行事	場所
10	火	レセプト受付日	国保連 本館 1 階ライブラリー室、東別館 1 階受付窓口
13	金	柔整審査委員会	国保連 本館 2 階第 2 会議室
20	金	国保審査小委員会	国保連 本館 2 階第 2 会議室
		国保審査委員会（～24 日）	国保連 本館 4 階大会議室
24	火	国保合同審査委員会	国保連 本館 4 階大会議室
		あはき審査委員会	国保連 本館 2 階第 2 会議室

●11月

日	曜	行事	場所
10	金	レセプト受付日	国保連 本館 1 階ライブラリー室、東別館 1 階受付窓口
13	月	国保制度改善強化全国大会	砂防会館 別館 1 階「シェーンバッハ・サポー」（東京都）
15	水	柔整審査委員会	国保連 本館 2 階第 2 会議室
18	土	国保審査委員会（～22 日）	国保連 本館 4 階大会議室
20	月	国保審査小委員会	国保連 本館 2 階第 2 会議室
21	火	あはき審査委員会	国保連 本館 2 階第 2 会議室
22	水	国保合同審査委員会	国保連 本館 4 階大会議室

●12月

日	曜	行事	場所
9	土	レセプト受付日	国保連 本館 1 階ライブラリー室
10	日	レセプト受付日	国保連 本館 1 階ライブラリー室、東別館 1 階受付窓口
14	木	柔整審査委員会	国保連 本館 2 階第 2 会議室
16	土	国保審査委員会（～20 日）	国保連 本館 4 階大会議室
18	月	国保審査小委員会	国保連 本館 2 階第 2 会議室
20	水	国保合同審査委員会	国保連 本館 4 階大会議室
21	木	あはき審査委員会	国保連 本館 2 階第 2 会議室

昭和 37 年 4 月 2 日から昭和 54 年 4 月 1 日生まれの男性の皆様へ！ 風しんの追加的対策へのご協力をお願いします

●これから生まれてくる子どもを守るために！

妊娠中の女性が風しんに罹った場合、おなかの中の子どもに下図に示す症状や障害など（先天性風しん症候群）が見られることがあります。



出典 政府広報オンライン HP

皆で風しんを予防することが子どもを守ることに繋がります。
パートナーとのお子さんや地域や職場内での予防のためにご協力をお願いします。



●宮崎県の風しんの追加的対策（抗体検査）実施状況

宮崎県内での実施状況（平成 31 年 4 月～令和 5 年 8 月）	
対象者数※1	112,293 人
抗体検査数※2	30,224 件
抗体検査進捗率	26.9 %

※1 参考：厚生労働省資料より

※2 本会確定件数

健康診断を受ける医療機関や健診機関で、普段の診断項目と一緒に風しん抗体検査を受ける方もいらっしゃいます。
健康診断をこれから受ける方は、ぜひ風しん抗体検査もお考えください。

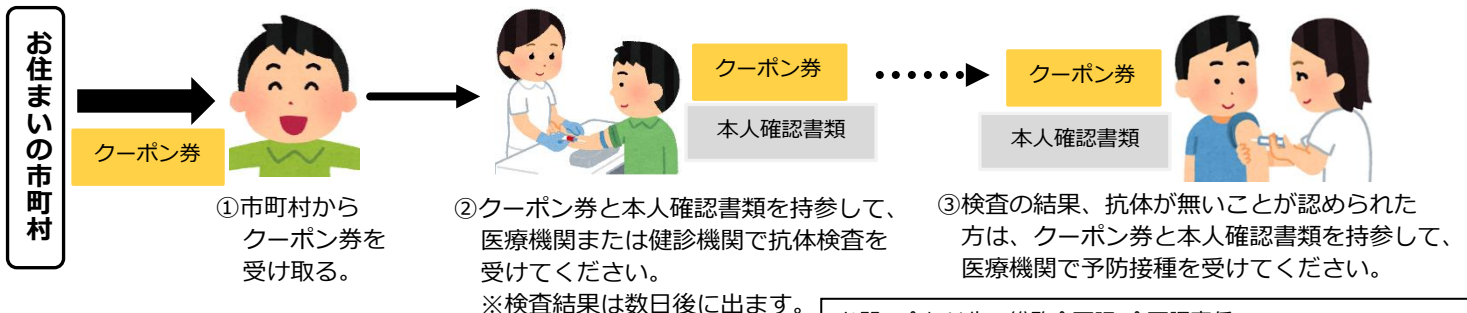


風しんの追加的対策とは

2018 年に風しん患者として届け出された患者のうち男性が約 8 割を占め、中でも 30 代から 50 代の男性に多いことが指摘された。この原因として、昭和 37 年 4 月 2 日から昭和 54 年 4 月 1 日生まれの男性は、定期接種の機会が 1 度もなく、抗体保有率が低い（免疫が弱い）方が多いことや感染しやすい職場環境に置かれている方が多いなどが考えられる。

そのため、昭和 37 年 4 月 2 日から昭和 54 年 4 月 1 日生まれの男性に対し、抗体検査、予防接種を実施するもの。

●風しんの追加的対策の受診方法



お問い合わせ先 総務企画課 企画調査係
TEL 0985-25-5321 / FAX 0985-83-3359
E-mail: kikaku@kokuhoren-miyazaki.or.jp

イベント用機材貸出のご案内

地域の健康づくりや健康寿命延伸に関する啓発、国保の周知等を目的とした健康まつりなどのイベント活動を支援するため、保険者等のみなさまに以下の機材の貸出しを行っております。



イベントでみなさまとお会いできることをお待ちしております。

■ オレンジくん着ぐるみ

■ 体組成計

体重・体脂肪率、体の部位別の脂肪量、筋肉量などの測定を行うことができます。

■ もの忘れ相談プログラム

モニターに表示される簡単な質問をタッチパネルで答えていくことで、アルツハイマー型認知症の疑いをチェックできます。（※付属のプリンターも貸出ししております。）

■ チェッカーくん（足指力測定器）

下肢機能を把握するために足指の力を測定します。

■ マイクロCOモニター（呼吸ガス分析装置）

呼気中の一酸化炭素濃度を測定します。



もの忘れ相談プログラム

■ ライフレコーダーEX（生活習慣記録機）

日常の運動量や生活習慣を把握することができます。



チェッカーくん

■ 健康パネル

色々な内容の掲示用パネルがありますので、様々なテーマのイベントに対応した健康パネルをご用意することができます。

■ オレンジタイム DVD

■ のぼり

■ はっぴ

■ テーブルクロス

■ ロールアップバナー



のぼり（5種類）



体組成計



マイクロCOモニター

ご案内用ウェブページURL

<https://www.kokuhoren-miyazaki.or.jp/insurance/lending/>

お問い合わせ先 総務企画課 企画調査係

TEL 0985-25-5321 / FAX 0985-83-3359

E-mail: kikaku@kokuhoren-miyazaki.or.jp