

ベニバナ  
*Carthamus tinctorius*  
 (キク科)

種子は食用油, 筒状花が染料や漢方薬になる1年草. 1茎に5側枝程度のスプレー状で, 各側枝の先に1個ずつの頭状花序をつける. つぼみに見えるのは花床で, その上に50~100の花弁状の筒状花がつく. キクのような舌状花はない. 筒状花は萎凋, 変色した後, ドライフラワー状になる.

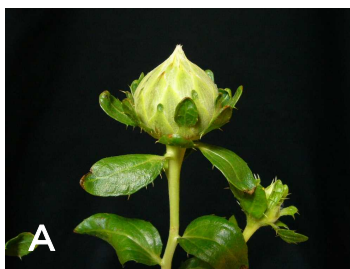
1) 品質評価基準

項目	判定基準	備考
各筒状花の老化・雌しべの脱落・変色	A: 未開花～開花 B: すべての筒状花から雌しべが飛び出し, 針ネズミ状. 雌しべの先はY字状. 筒状花変色がなく黄色. C: 筒状花は倒れ, やや変色(茶色)し, 雌しべの先が閉じ, 脱落するものがある D: 筒状花が倒れ, 変色(茶色)し, ほとんどの雌しべが脱落	健全な頭状花序数検査の参考にする
開花・老化	A: 開花が始る B: ほとんどの頭状花序が開花 C: Cの頭状花序が1~2輪ある D: A, Bの頭状花序が2輪以下	側花序は開花しないので除去するか, 調査の対象にしない
下葉の退色・褐変	A: 退色・褐変がない B: 下葉の1/3以下で退色または褐変が始まる C: 下葉の1/2程度で褐変 D: ほとんどの下葉が褐変	露地の花は葉に黒点がついていることがある
最上位葉の退色・褐変	A: 退色・褐変がない B: 葉先が褐変 C: やや退色し, 葉先は褐変 D: 全体に退色・褐変	露地の花はほとんど葉先に褐変があり, Aは少ない
その他		

2) 留意点

水あげはよい.  
 筒状花序はほぼ同時に老化が進行する.  
 梅雨時期には頭状花序に灰色かび病が発生しやすい.

### 3) 開花



頭状花序針ねずみ状

筒状花が一部倒れる

筒状花倒れる

#### 4) チェック事項

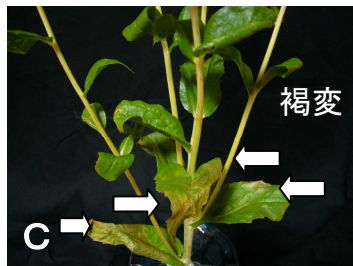
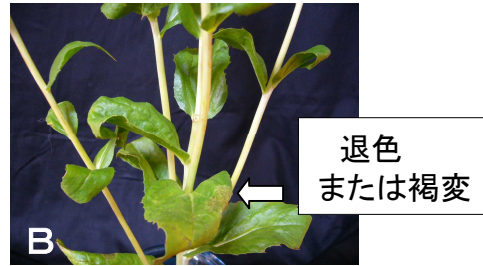
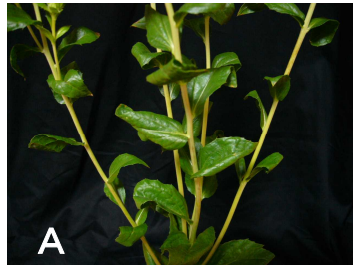
##### 頭状花の形態



断面図



筒状花



一部の葉が褐変



ほとんどの葉が褐変

##### 最上位葉の退色・褐変



葉先が褐変



やや退色



退色・褐変