

JAしもつけに今年もフレッシュな新入職員が仲間入りです

2023 No.289
688

JAしもつけ



毎月18日は「3食ごはんの日」
新たな年度に向けて 3食しっかり栄養補給



令和5年度の新入職員 19名が入組しました

特集

しもつけ



特集 女性会が3年ぶりに
通常総代会を実開催 …2
各事業で活躍した職員を表彰 …3
令和5年度新入職員19名が入組 …4～7

ホームページ



facebook



instagram



<http://www.ja-shimotsuke.jp/>

荒川葉子前会長にかわり 新会長に 荒川君代さん就任

3年ぶりに実開催

J Aしもつけ女性会

第24回通常総代会



野口浩志専務から感謝状を
受ける荒川葉子前会長

J Aしもつけ女性会は3月25日、アプロニーで第24回通常総代会を開きました。コロナ禍により同会が総代会を实開催するのは3年ぶり。会員108人が参加し、全4議案を慎重審議し承認されました。その内、役員改選を行い、16年にわたり会長を務めた荒川葉子前会長が退任となったため、長きの功勞に対し感謝状を贈呈しました。新会長には栃木地区の荒川君代さんが就任しました。

なお、議事ではその他に、2022年度事業報告・収支決算、2023年度事業計画・収支予算や会費の賦課・徴収方法についてを承認しました。



荒川君代新会長

コメント

まだ、コロナが心配な状況が続くが、できることを見出して、会員の皆さまとともに楽しく活動を展開していきたい。



荒川葉子前会長

コメント

伴う会員の減少に対して、まだ女性会活動に参加していない地域の女性に積極的に声掛けをすることで、再び盛り上げてほしい。

Contents

J Aしもつけ 5月号 2023.5

289
No.

2	特集 女性会が3年ぶりに通常総代会を実開催	10	しもつけ文芸
3	各事業で活躍した職員を表彰	11	直売所通信
4~5	新入職員紹介	12~15	しもつけインフォメーション
6~7	みんなのひろば	16	今月のお楽しみ
8~9	しもつけトピックス		

第1回理事会において

各事業で活躍した職員を表彰



J A しもつけは3月29日開催の第1回理事会で、令和4年度に各事業で優秀な成績を収めた職員を表彰しました。各部門で表彰を受けた職員の所属と氏名は下記のとおりです。(敬称略)

表彰者一覧

令和4年度営農経済渉外担当者成績優秀賞

壬生地区営農経済センター

山崎 勝哉

令和4年度金融共済部門優績者表彰

金融渉外担当者(投信特化) 岩舟支店

浅見 佳織

金融渉外担当者(年金特化) 栃木西支店

高久 将輝

融資渉外担当者 金融共済部融資・資金課

山田 和哉

ライフアドバイザー 都賀支店

高田 昌紀

10

Top Column

この「トップ・コラム」コーナーでは、昨年度は常勤役員・室部長等が月替わりで登場していましたが、今年度は地区役員等が、地域農業・JAについて「今」の「思い」を組合員さんに向けて発信していきます。



栃木地区筆頭理事
野原 保

私は、地元の皆川地区を中心に米13町、麦8町を作付けしています。栃木地区の役員に任ぜられて3期9年目を迎えます。

さて、私が近年気になっていることは、農業者の高齢化と後継者不足についてです。私の地元でも、これまで「人・農地プラン」の策定をはじめとして、5年後・10年後の地域農業の将来像をどうしていくべきかを地域の皆さんとともに話し合いを重ねてきましたが、10年後には80歳を超える農業者が大半になると予想されています。それに加えて、昨今の燃料・資材の高騰や米価の低迷などの問題も重なり、多くの農家で経営がままならないのが現状ではないでしょうか。

昨今では「スマート農業」などの普及により、農機具や農業施設の技術が著しく進歩し続け、超省力・高品質生産を実現することも可能な世の中になりましたが、なかなかその技術を使いこなせる人材を確保できていないのが現状です。そこで、今後はJAが最新農業技術に関する講習会を開催する、あるいは農家に赴いて技術的にサポートしていくなどの体制が求められます。

今後とも、子や孫さらにその先の後世に引き継いでいける農業の実現に向けて、JAが地域農業の振興に向けてできることを組合員の皆さんとともに模索し続けたいです。

新入職員紹介



大平地区営農経済センター 経済課

- ①菊元 燦 (きくもと だん)
- ②栃木市
- ③剣道・アルバイト
- ④寝ている・音楽を聴いているとき
- ⑤明日は我が身
- ⑥眼鏡の新調
- ⑦また会いたいと思われような職員



藤岡地区営農経済センター 営農課

- ①古澤 碧 (ふるさわ あおい)
- ②小山市
- ③卓球
- ④友人と遊んでいるとき
- ⑤人として一流
- ⑥財布がキーケースの購入
- ⑦任された仕事を責任をもってこなす職員



藤岡地区営農経済センター 営農課

- ①柿沼 景梧 (かきぬま けいご)
- ②栃木市
- ③アイスホッケー
- ④漫画を読んでいるとき
- ⑤質実剛健
- ⑥家族にごちそうをする
- ⑦初心を忘れず、日々誠実に仕事に励む職員



栃木東支店 金融渉外係

- ①黒田 瑛理 (くろだ えいすけ)
- ②壬生町
- ③本屋・コンビニ・引越しアルバイト
- ④睡眠
- ⑤千里の道も一歩から
- ⑥家族にごちそう・プレゼントをする
- ⑦頼りがいのある職員



栃木東支店 共済係

- ①石垣 果南 (いしがき かなみ)
- ②宇都宮市
- ③資格取得・アルバイト
- ④趣味に没頭しているとき
- ⑤困難は分割せよ
- ⑥家族にごちそうをする
- ⑦地域や組合員の皆さまに寄り添える職員



栃木東支店 ライフアドバイザー

- ①出田 大稀 (いでた たいき)
- ②壬生町
- ③学業
- ④食事の献立を考えているとき
- ⑤先ずはやる
- ⑥喫茶店で一服
- ⑦洪く、輝く職員



壬生支店 貯金為替係

- ①宇賀神 芽生 (うがじん めい)
- ②鹿沼市
- ③ダンスサークル・寿司屋アルバイト
- ④夏のロックフェスで踊っているとき
- ⑤明けない夜はない
- ⑥洋服と通勤靴の購入
- ⑦明るく丁寧に仕事ができる職員



壬生支店 ライフアドバイザー

- ①黒田 裕理 (くろだ ゆうすけ)
- ②壬生町
- ③ドラッグストアアルバイト
- ④読書
- ⑤一所懸命
- ⑥家族に恩返し
- ⑦責任感があり、頼られる職員



大平支店 共済係

- ①橋本 彩花 (はしもと あやか)
- ②壬生町
- ③吹奏楽部 (ホルン担当)
- ④好きな音楽を聴いているとき
- ⑤一期一会
- ⑥両親にごちそう
- ⑦誰からも頼りにされる職員



藤岡支店 共済係

- ①岩田 彩乃 (いわた あやの)
- ②小山市
- ③卓球
- ④寝ているとき
- ⑤日進月歩
- ⑥家族に新しい洗濯機を買う
- ⑦地域の皆さまに信頼される職員



岩舟支店 貯金為替係

- ①中島 末夢 (なかじま みゆ)
- ②小山市
- ③パトンスサークル
- ④友人と会っているとき
- ⑤継続は力なり
- ⑥友人と旅行
- ⑦お客様に必要とされる職員



岩舟支店 ライフアドバイザー

- ①石川 賢太郎 (いしかわ けんたろう)
- ②栃木市
- ③野球 (高校時代)、飲食店アルバイト (大学時代)
- ④趣味で料理をしているとき
- ⑤賢者は歴史を学び、愚者は経験から学ぶ
- ⑥両親に旅行をプレゼント
- ⑦信頼感のある職員





特集

令和5年度

JAしもつけ

4月3日、令和5年度採用の新入職員19名が本店で採用辞令交付式兼研修会開講式に臨みました。

新しい生活への緊張感と期待感に満ち溢れる中、長昌光組合長から辞令を受け、JAしもつけの職員として新たな第一歩を踏み出しました。
このコーナーでは、新入職員のプロフィールをご紹介します。

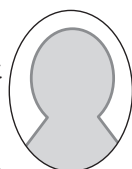
企画総務部 総務課

- ①平野 智代 (ひらの ともよ)
- ②栃木市
- ③アルバイト
- ④団らんしているとき
- ⑤苦あれば楽あり
- ⑥家族と食事
- ⑦誰からも信頼される職員



所属

- ①氏名 (ふりがな)
- ②出身
- ③学生時代に打ち込んだこと
- ④至福の時
- ⑤座右の銘
- ⑥初任給の使い道
- ⑦こんな職員になります



凡例は左記のとおりです。



シモンちゃん

営農経済部 園芸振興課

- ①高橋 萌 (たかはし もえ)
- ②鹿沼市
- ③陸上・スポーツクラブアルバイト
- ④J-Junのライブ
- ⑤諦めない
- ⑥家族と食事
- ⑦人々に寄り添える職員



営農経済部 園芸販売課

- ①柳田 哲也 (やなぎた てつや)
- ②壬生町
- ③ゲーム・音楽・バイク
- ④何もしていないとき
- ⑤なんとかなる
- ⑥貯金
- ⑦顔を覚えてもらえる職員



営農経済部 資産管理課

- ①岸 大真 (きし たいしん)
- ②小山市
- ③アルバイト
- ④サッカーをしているとき
- ⑤やって後悔
- ⑥果物を買う
- ⑦JAしもつけにとってプラスとなれる職員



栃木地区営農経済センター 営農1課

- ①寺坂 康希 (てらさか こうき)
- ②壬生町
- ③飲食店アルバイト
- ④お風呂に入っているとき
- ⑤思い立ったが吉日
- ⑥家族・友人にごちそうをする
- ⑦地域の皆さまに寄り添える職員



都賀地区営農経済センター 経済課

- ①池亀 悌基 (いけがめ だいき)
- ②壬生町
- ③学業
- ④ゲームをしているとき
- ⑤何でも全力で取り組む
- ⑥家族と食事
- ⑦組合員に頼りになるとされる職員



大平地区営農経済センター 営農課

- ①江原 拓真 (えはら たくま)
- ②栃木市
- ③サッカーサークル
- ④サウナに入っているとき
- ⑤高ければ高い壁の方が登った時気持ちが良い
- ⑥貯金
- ⑦JAの話題になった時、名前を出してもらえる職員



ひろば 管内すべての小学1年生に 「よい食」ランチョンマットを贈呈



JAしもつけは4月7日と10日、管内栃木市と壬生町で「やっぱり国産農畜産物推進運動～みんなのよい食プロジェクト」ランチョンマット贈呈式を開きました。管内の小学校37校の新入学児童に対して合計1,455枚を贈呈。毎日の給食時に使うランチョンマットを贈ることで、食の大切さや国産農産物の良さを知ってもらうことが目的です。

地元農畜産物を
たくさん食べて
健やかに



栃木市 青木千津子教育長

今後はコロナ感染症の位置付け緩和に伴い、みんなで楽しく給食を食われる日が間近に迫っています。その際、いただいたランチョンマットを使い、楽しく食について学んでいければと思っています。



壬生町 田村幸一教育長

ランチョンマットがあることにより、食の安全や地元農産物の魅力について知ることができます。今後も、地元産の農畜産物を積極的に使った美味しい給食づくりを進めていきたいです。



大平/T・Tさん/79歳/女性

桜のシーズンも終わり、若葉香る季節となり、家庭菜園での仕事が大忙しです。ナス・トマト・キュウリ・スイカ・ズッキーニ・カボチャ等の苗植えも終わり、大きく成長してくれるのを楽しみにしています。植物はお世話をすると、その結果がしっかりと出ます。いい天候が続きます様に!!

コメント

あっという間に桜の季節が過ぎ去ってしまいましたね。成長が目に見えて、毎日の楽しみとなりますよね。T・Tさんの作物が順調に育つことを祈っています。



壬生/Y・Hさん/73歳/女性

ある日、洗濯物を干し終わりそうじも終わって、時計を見ると11時10分。「あっ、昼ご飯の用意をしなくちゃ」と慌てていたら、夫が「まだ10時10分だよ」と、1時間得をした気分になりました。

コメント

時間の見間違いはよくありますよね。Y・Hさんの場合、早めの時間の見間違いでよかったです。1時間なんてか有意義に過ごすことができそうですよね。

このコーナーでおしゃべりをしませんか。農作業のこと、子育てのこと、介護のこと、またJAについてのご意見など、今感じていることや思っていることとお便り下さい。(掲載できない場合もあります)

読者からのお便り

組合員に寄り添える 職員を目指して

みんなの

新入職員が農業研修

トマト農家で



農作業の経験がない職員が増える中、JAしもつけは新入職員を対象にした農家研修を毎年行っています。今年も4月17日に新入職員19人が5軒のトマト農家に分かれて農業体験研修に臨みました。



生産者からトマト栽培に関する説明を受ける新入職員

受け入れ先の一つであるJAしもつけトマト部会の松本勲部会長のハウスでは、トマト栽培の概要や作業の手順、注意点などの説明を受けました。職員は説明を熱心に聴き、その後黙々と作業に臨みました。

栃木東支店ライフアドバイザー 出田大稀さん

作業をしていて、思った以上に腰への負担がありました。今日の体験をもとに、今後生産者の気持ちに寄り添い対話できる職員になりたいです。

JAしもつけトマト部会 松本勲部会長

研修を通じて、生産者が日々どのような気持ちで営農しているのかを知ってもらい、今後の業務につなげてもらえればと思います。

読者からのお便り



藤岡/K・Yさん/64歳/女性

渡良瀬遊水地のヨシ焼きの記事がありました。ヨシ焼きの日にはたくさんの人々が来ますが、私は今の遊水地に訪れて欲しいと思います。焼け野原からヨシの新芽が伸び始め、野鳥のさえずりが聞こえてきます。自然を満喫できます。

コメント

ヨシ焼き後にも素敵な魅力があることは知りませんでした。地元に住んでいるからこそですね。私もぜひ、今後はヨシ焼き後にも訪れて、自然を感じたいです。



栃木/S・Sさん/76歳/女性

3月の陽気が暖かったせいか？我家の花が例年より早く咲いたのには驚きました。近くの宮の桜を見物したり、足利フラワーパークの大藤・つつじ・その他色々な花々が満開で、花好きの私は心が浮き浮きでした。

コメント

今年は温暖な気候でしたね。S・Sさんは様々な花々を楽しめたようでうらやましい限りです。そんな私は花見をしようとしたら、雨に降られてしまいました。来年にリベンジですね。



栃木/H・Tさん/69歳/女性

何十年振りに友達4人で集まり、宮の桜も満開でした。大平山にも行き、桜のトンネルで風が吹き、花びらが散って、うわーキレイだねと歓声があがりました。やっぱり最後は花より団子!! 楽しい1日でした!

コメント

何十年振りの再会では満開の桜を背景に話も弾んだことでしょう。私もH・Tさんのように今ある出会い一つ一つを大切にしていきたいものです。

しだれ桜の名所で直売所が出張販売 都賀地区農産物直売所「生出宿里の駅」

J Aしもつけ都賀地区農産物直売所「生出宿里の駅」は3月27日から31日の5日間、同地区の古寺長福寺で出張販売を行いました。都賀地区女性の加工クラブ「ふる里会」の饅頭をはじめ、イチゴやトマトなどの農産物販売をしました。

同寺での販売は、毎年この時期に行っています。先代の住職がJ Aしもつけの元職員であったことが販売をはじめたきっかけとなりました。

期間中は、連日の晴天の中、咲き乱れるしだれ桜を見に来た参拝者でにぎわいました。

「毎年必ず来てくださる常連の方や桜の名所巡りをしている方が多くいました。今回出会えた方々と、来年またお会いできることを楽しみにしています」と話しています。



桜を背景に農産物を求める参拝者

出荷に向けハウスブドウの生育状況を確認 大平町ぶどう組合が現地検討会

大平町ぶどう組合は4月6日、栃木市でハウスブドウ現地検討会を開きました。生産者、下都賀農業振興事務所職員、J A職員ら11人が参加し、ブドウハウス8カ所を巡回。花摘みと摘粒の時期を迎えるにあたり、ハウス内をつぶさに見回り、園主から栽培規模や品種、管理の状況について聞き取り、積極的に議論しました。

同組合の塩田修ハウス部長は「現地検討会を通じて、生産者同士の積極的な意見交換の場を設けることができてよかった。今後、適期の防除などの管理を徹底し、高品質なブドウを生産していきたい」と意気込みを述べました。



ブドウの生育状況を確認する生産者

ハウスナス新規格導入に備え再度目合わせを JAしもつけナス部会

JAしもつけナス部会は3月28日、アップロニーで2023年産ハウスナス目ぞろえ会を開きました。部会員、県下都賀農業振興事務所職員・市場関係者、JAグループ職員ら26人が参加。今年産から導入する新しい出荷規格を中心に確認し、販売情勢と産地情勢の情報交換を行いました。

新規格では、生産者の所得増大と作業の効率化を目的に規格の簡素化を図りました。



ハウスナスの目ぞろえに臨む部会員

栃木駅前・観光交流館「蔵なび」オープン2周年 イベント出張販売 大平地区直売所「愛菜果」

JAしもつけ大平カインズモール農産物直売所「愛菜果（あいさいか）」は4月15日、栃木駅北口で開催のイベントに出店しました。イチゴやトマト、ヒメキュウリなどの地元産農産物を出張販売。あいにくの雨天の中にもかかわらず、多くの来場者でにぎわいました。

同直売所が出店したのは、同市の、観光交流館「蔵なび」オープン2周年イベント「蔵なびの誕生日2023」の「蔵なびつながりマルシェ」。当初は、同施設前の同駅北口ロータリーを会場に予定していましたが、雨天のため急遽、規模を縮小して、同施設内を会場としました。



イチゴを買い求める来場者で賑わうJAのブース

しもつけ文芸

俳句

【壬生俳句愛好会】

平凡に生きる男の目利酒
ボケットにのど飴五個や六十路
手回しの鈴筆削り四月かな
春すすむ鳩(ほと)トコトコと首ふりて

木村伝一
戸崎みどり
金子ケイ
大田和子
伊沢克明

【渋柿栃木支部】

春の日の路線に沿える裏の窓
陽炎へる室の八島や芭蕉句碑
田楽の焼かれ味噌の香五街道
谿超えて轟く発破木の芽味噌
引き出しの隅にみつけれし紙風船
麗らかや双子の弾ける駅ピアノ
老いの身を着飾るやうに山笑ふ
目つむりて郷の田楽味はいぬ
田楽やなみなみ注ぐコップ酒
賀の主宰待つ城山の初音かな

【大杉句会】

名を残す県庁堀や花筏
人よき親ゆずりの子山笑ふ

関口了平
大橋正義
大出義子
田中政子
熊倉敬枝
川保ミチ子
関塚トヨ子
下村孝一
渡邊きよし
岩瀬とき子

知久新一
福田千代

春田打つ人に挨拶睦の道
山笑ふ押してゐるなり乳母車

【三杉句会】

毎日が四月一日の歳となる
水温む瀬音に揺れる猫柳
父母のもとへ旅立つ卒春の星

【つづま吟社】

花方佗朶上弦いだく吉野山
俳聖の遊行柳や遅き春
唄ひつつ突きつつ婆と紙風船
涅槃会や琵琶の語りの「蜘蛛の糸」
ゴム風船のブードル飾る保育園
春の海オリブ油の小豆島
白草花冠の姉妹
大平の連山つつむ春夕焼け
埴輪抱く古墳の山や木の芽時
組み替はる千鳥ヶ淵の花筏

川柳

利根河川大空を舞うジャンボ鯉

黒須笑夢(大平)

にぎやかな休日田植えカラフルに

上岡隆三(藤岡)

短歌

屋根裏があつたらいいなあ上からドカーン
とへじが落ちてきた
古澤幸子(都賀)

花吹雪舞う昼さがり電話鳴る友の笑顔は高
く遠みへ
木村陽子(岩舟)

春らんまん抜声音は遠方近所(あちこち)
選挙演説今花盛り
安生ひでお(都賀)

若き日のゴルフコンペの写真見てプレーし
た友略鬼籍入り
毛塚雪(都賀)

花吹雪車窓より見る季節(とき)となり亡夫
(つま)とながめた在りし日しのぼる
泉幸代(栃木)

八十路坂お前五つとせ吾六つ笑顔を忘れず
元気に歩けもう
糸川和男(壬生)

彼岸きて想いも新た繰り返す沢山のお陰引
き出しの中
石川トク(藤岡)

短歌・俳句・川柳の投稿は各支店または本店総務課まで
としとお寄せ下さい。
締め切りは毎月8日、一人一首(句)でお願いします。
作品は楷書で丁寧に書いてください。

お天気カレンダー

街路樹に守られ癒やされ

5月の連休の頃になると、学校の運動会やスポーツ観戦、屋外のレジャーなどで、思わぬ日焼けをしてしまうことがあります。まだ真夏ほど蒸し暑くないため油断しがちですが、5月の日差しの強さは、真夏と同じくらいで、紫外線も十分強いです。外を歩くときは日陰を選びたいですね。

ケヤキやイチョウなどの街路樹の葉は、春からどんどん大きくなり、日差しを遮るようになってきました。冬には地面全面に日が当たっていた歩道も、この時期は大部分が日陰になっています。街路樹の葉が日傘の役割をして、紫外線から守ってくれています。

また、樹木が出すフィトンチッドという良い香りの物質により、ストレスが軽くなる効果もあります。この時期は湿度がまだ低いため、日差しを避ければ、とてもすがすがしい空気が味わえます。街路樹が並ぶ通りを歩くのが気持ちのいい季節です。



気象予報士 ● 檜山 靖洋

直売所通信

JAしもつけ管内で農家さんが丹精込めて育てたおいしい農産物を食卓へお届けする直売所の旬な情報をお伝えします。



‘味覚を先取り!! 初夏の味覚フェスタ!!

5月は旬の野菜が盛りだくさん!!

5月20日(土) 21日(日)

※取扱い商品は店舗によって異なる場合があります。人気商品のため商品によっては、売り切れてしまう場合がございます。

期間中
ポチカポイント
3倍

《開催店舗》

- 栃木 よつとこれ
- 都賀 生出宿
- 壬生 いなばの郷
- 大平 愛菜果

おすすめ商品

新ジャガ



皮が薄くてみずみずしい♪ジャガバターや丸ごとフライがおすすめ!!

絹さや



さわやかな香り♪卵とじ、胡麻和えが最高!!

かんきつ



旬のさっぱりフルーツをお得に販売!!

その他の旬の商品もお手頃価格で販売します!!

直売所食ニュース

5月はサツマイモの植え付け時期!! お手軽な作物です♪

サツマイモの苗は5月中頃によく直売所に並びます。日光のよく当たる通気性に富み乾燥した土を好みますので、庭先でも育てやすい作物です。

秋の収穫まで長い時間がかかりますが、思った以上に収穫できますし、長期保存ができます。

少し気が早いかもしれませんが、秋のお楽しみを今準備してみませんか。ご不明な点がありましたらお近くの JA 直売所までお問合せください。



＜今だけの味覚!! タケノコが出荷ピークです!!＞

淡竹（ハチク）や真竹（マダケ）といった種類のタケノコの出荷が始まります。特に淡竹はあっさりとした味わいや、ほかに比べ柔らかい食感も特徴です。

おすすめの食べ方は生姜を効かせた炊き込みご飯。生姜のさわやかな風味と淡竹の食感がベストマッチ。ぜひお試しください。



5月の
ポチカ
ポイント3倍デー

5月10日(水)・13日(土)
24日(水)・27日(土)



アンパンマン ANPANMAN CARAVAN

交通安全キャラバン



それいっしょ!
アンパンマン
©やませおし/フリーペーパー-TMS/NTV



アンパンマンと
交通ルールを
学ぼう!

キャラバントラックは
緑・青・黄・赤
どの色に会えるかは、お楽しみ!



日時 2023年7月15日(土) 1回目12:00~ 2回目15:00~
場所 藤岡文化会館 栃木県栃木市藤岡町藤岡810
日時 2023年7月16日(日) 1回目12:00~ 2回目15:00~
場所 大平文化会館 栃木県栃木市大平町蔵井2001-3

参加無料
チケット制

主催:JAしもつけ 問合せ:電話 0282-24-1182(金融共済部 共済推進課)
 応募締切:2023年6月16日(金)/当選発表:2023年6月29日(木) メールにて発表します。

☆状況により開催内容が変更または中止となる場合もございますので、あらかじめご了承ください。
 その場合はJAホームページにてお知らせいたしますのでご確認ください。

※所定の場所以外でのカメラやビデオでの撮影はご遠慮願います。※個人によるトラブルや事故については、主催者は責任を負いかねます。※交通事情等により中止になる場合がございます。あらかじめご了承ください。

参加ご希望の方は、下記の2次元コードよりお申し込みください。応募多数の場合は抽選とさせていただきますので、あらかじめご了承ください。





たった30分で不安を解決!!

お葬式って何から始めるの？

ご葬儀についての「心配・不安」はございませんか？

JAしもつけへご相談下さい!

これからの事や、もしもの時のために、資格をもつスタッフがご相談に対応いたします。

●終活カウンセラー●供養コンシェルジュ●遺品整理士●葬儀ディレクター在籍

終活相談無料

ご葬儀事前相談無料

知って良かった!
葬儀のあんな事、
こんな事。

事前相談の
3つの
メリット

いざという時のために、事前相談をされる方が増えています。

① いざというときに慌てることなく対応できる。

事前相談の中で、会場や会葬者のある程度の目安を決めておくことで、万が一の時の心の負担を軽減することができます。

② 葬儀費用に関する不安が解消される。

事前相談では、ご要望に応じた内容でのお見積書を提示いたしますので、葬儀費用の目安がわかり、費用への不安が解消できます。

③ その人らしい葬儀を実現できる。

事前に要望を確認し、相談しておくことで、その人らしい葬儀を実現し、会葬者一人ひとりに故人の人生を偲んでいただく、心ごもった葬儀の実現が可能です。

詳細はホームページで確認できます。

JAしもつけ葬祭センター

栃木市平柳町 2-23-7

- ・葬祭センター 29-1788
 - ・アトラス壬生ホール 82-6556
 - ・藤岡中央ホール 62-5211
- ja-shimotsuke-sousai.jp



JAしもつけ「みどりの会」会員募集中

入会金1,000円
のみで永久会員 年会費0円

祭壇コース・供物の割引等様々な特典がございます。

さらに
ご入会頂いた方に5,000円分の
「供物割引券」を進呈致します。

特別価格
での
日帰旅行
のご案内

JAまつり
感謝祭
へのご招待

祭壇コース
割引

お供物は
会員価格で
ご提供

市役所
手続き
代行

仏壇・仏具
特別価格

寺院等
ご紹介

多種相談

詳しくは各ホールへ直接お問い合わせください。

休日ローン相談会 のご案内

マイホームの新築・購入、リフォーム、他金融機関からの住宅ローンのお借換などご相談承ります!マイカー、教育資金のご相談も承ります!!お取引はこれからというお客様もお気軽にご相談ください

日時および会場

アプロニー2階
ローン相談コーナー

栃木市河合町3-26

お問合せ:0282-24-1084



JAしもつけ 年金相談会のご案内

無料

何歳からもらえる
手続きは
どうしたらいいの?



年金についての疑問・質問に、専門の社会保険労務士が無料でご相談をお受けします。

日時および会場

壬生支店 令和5年6月10日(土)
壬生町大字福和田 1001-9
Tel(82)1111

藤岡支店 令和5年6月25日(日)
栃木市藤岡町赤麻 1740
Tel(62)4333

9:00 ~ 15:00



※予約が必要な場合がありますので事前に各支店にご連絡の上お越しください

毎月第2土曜日・第4日曜日

9:00 ~ 16:00

ご相談にお見えの際は下記のものをご持参ください。

年金証書 年金手帳 印鑑

その他、年金に関する資料をお持ちいただければ、より具体的な相談ができます。

あなたの「力」をあなたの「地域」で発揮しませんか JAしもつけでは令和6年度採用職員を募集中です

JAしもつけでは、下記のとおり令和6年度採用の新入職員を募集しています。まずはお気軽にお問い合わせください。

令和6年度 JAしもつけ職員募集要領

1. 採用予定人数

- ・大学・短大・専門学校卒業見込者または卒業者…15名程度
- ・高校卒業見込者または卒業者…5名
- ・社会人経験者…若干名

2. 応募資格

- ・大学・短大・専門学校・高校卒業見込者または卒業者及び社会人経験者
- ・昭和63年(1988)年4月2日以降に生まれた者
- ・JAしもつけ管内またはその近郊に居住の者(居住予定者可)
- ・社会人経験者は、民間企業等での職務経験が3年以上あること

3. 採用試験の内容

(1) 筆記試験

- 大学・短大・専門学校卒・社会人
オンライン試験 (C-GAB plus)
- 高校卒
総合問題(国語、数学、英語、一般常識、時事等)・
作文・パーソナリティー検査

(2) 面接試験

- 筆記試験の合格者に対して面接試験を行う。
(一次(Web面接)・二次(対面))

4. 筆記試験日時

- 大学・短大・専門学校卒・社会人
願書受付期間終了後、書類選考通過者は2週間程度以内にテストセンターもしくはWebにて行う
- 高校卒
令和5年9月20日(水) 午前9時00分から

5. 筆記試験会場(予定)

- 大学・短大・専門学校卒、社会人
テストセンターもしくはWeb会場
- 高校卒
JAしもつけ本店 栃木市片柳町2-1-44

6. 出願手続

(1) 提出書類

- 大学・短大・専門学校卒、高校卒業者
履歴書・エントリーシート…1通
(HPよりダウンロードして下さい)
成績証明書、卒業証明書または卒業見込証明書
…各1通
(成績証明書、卒業証明書または卒業見込証明書は二次面接時に持参して下さい)
- 社会人経験者
履歴書・エントリーシート…1通
(HPよりダウンロードして下さい)
卒業証明書…1通
(卒業証明書は二次面接時に持参して下さい)
- 高校卒業見込者
履歴書、調査書…各1通(いずれも全国统一応募用紙とする)
写真…1枚(履歴書に貼付)

<応募者共通事項>

- ①写真…1枚(高校卒業見込者は必ず履歴書に貼付すること)
最近3か月以内に撮影したもので、大きさは縦4cm横3cmとする。裏面には必ず撮影年月日、氏名を記載すること。

- ②現住所と帰省先が別の場合は、電話番号を含めて両方を履歴書に記入し、受験票等の送付先を指定すること。
- ③受付後の書類は返却しない。

- ④大学・短大・専門学校卒、高校卒業者、社会人が提出する履歴書・エントリーシートは当組合のオリジナル様式となっております。HPに掲載している「◆書類選考について」の記入例を参考にしてください。

(2) 願書受付期間

- 大学・短大・専門学校卒、社会人
(3期) 令和5年5月8日(月)~令和5年5月22日(月) 必着
(4期) 令和5年10月27日(金)~令和5年11月10日(金) 必着
- 高校卒
令和5年9月4日(月)~令和5年9月8日(金) 必着

(3) 願書提出先

- 大学・短大・専門学校卒、社会人
当組合のLINE公式アカウントにご登録後、リッチメニューの「マイページ」の「ファイル管理」よりご提出、もしくは郵送または持参して下さい。
- 高校卒
〒328-0053 栃木県栃木市片柳町2丁目1番44号
JAしもつけ 企画総務部人事課
☎0282(24)1181
※ 郵送または持参して下さい。

7. 試験案内通知

- 書類選考を通過した応募者に筆記試験の案内通知を送付する。
なお、高校卒業見込者の場合は、学校長へ連絡する。

8. 採用条件

- (1) 採用時期 令和6年4月1日
- (2) 身分 職員(ただし、3か月間は試用期間とする)

9. 待遇

- (1) 初任給^(※) (大学卒) 月給 180,000円(見込み)
(短大・専門卒) 月給 167,000円(見込み)
(高校卒) 月給 155,000円(見込み)

※初任給については、本人の学歴及び民間企業等の勤務経験年数に応じて、初任給の加算及び昇格年数の短縮の措置があり、当JAの基準により決定されます。

- (2) 賞与 年3回(令和4(2022)年度実績)
- (3) 昇給 年1回
- (4) 福利厚生等 健康保険・雇用保険・労災保険・厚生年金加入

10. 就労時間および休日

- (1) 就業時間 午前8時30分~午後5時00分まで
- (2) 休日 土日・祝祭日・年末年始
- (3) 休暇 年次有給休暇 1年目10日間
特別休暇 夏期5日間、年末年始2日間、その他
- (4) 勤務形態 配属される部署・業務により異なる。
(変形労働時間制等)

11. 勤務場所

- 栃木市(西方町除く)、壬生町管内の事業所

採用情報は、右記のQRコードから採用サイトまたは、LINE公式アカウントにアクセスしてご確認ください。



採用サイト



LINE公式アカウント

5月 しもつけインフォメーション

第1回 理事会報告

日時：令和5年3月29日（水）
午後1時30分
場所：アプロニー5階 エメラルドホール

- (1) 2月末実績検討について
- (2) 収支シミュレーション及び収支改善管理シートについて
- (3) 令和5年度経営計画の設定について
- (4) 職制規程（職務権限表）の一部改正について
- (5) 投資信託等関係規程の制定及び一部改正について
- (6) 営業店システム1次リリース次期端末機器にかかる費用支出について
- (7) その他

法務局に預けて安心！
自筆証書遺言書
保管制度

ご自身で書いた遺言書の保管場所に不安はありませんか？
遺言書を法務局に預けると...

- ① 遺言書の改ざん、紛失等を防げます。
- ② 遺言書の形式を確認します。
- ③ 相続人等への「通知」を実施します。
- ④ 家庭裁判所の「検認」は不要です。

あなたの大切な
遺言書を守ります

手続きには
予約が必要です
法務局手続案内予約サービス専用ページ
<https://www.legal-ab.moj.go.jp/houmu.home-t/>

遺言書保管の
申請手数料は…
3,900円
です。

本制度の詳細な手順は法務省HPを御覧になるか、法務局にお問合せください！

法務省HP https://www.moj.go.jp/MINJI/minji03_00051.html

詳しいパンフレットは、法務局の窓口で配布しています。

宇都宮地方法務局
栃木支局 0282-22-1068

総代の皆様へ 地区別総代説明会を開催します

第24回通常総代会の開催に伴い地区別総代説明会を開き、通常総代会の提出議案等について説明を行います。各地区の開催日・場所は表の通りです。ぜひ、ご参加ください。

該当地区	開催日時	開催場所
栃木地区	令和5年5月16日(火) 午後6時00分	ニューアプロニー5階
都賀地区	令和5年5月17日(水) 午後6時30分	都賀地区営農経済センター
壬生地区	令和5年5月19日(金) 午後6時00分	壬生地区営農経済センター
大平地区	令和5年5月22日(月) 午後6時30分	大平支店
藤岡地区	令和5年5月23日(火) 午後6時30分	藤岡地区営農経済センター
岩舟地区	令和5年5月24日(水) 午後6時30分	岩舟地区営農経済センター

※当日は第24回通常総代会資料「協同組合の成果と計画」をご持参ください。

第24回 通常総代会開催のお知らせ

日時 令和5年5月30日（火） 午前10時00分～
場所 栃木市栃木文化会館 大ホール

※会場におきましては、新型コロナウイルス感染防止対策へのご協力をお願いいたします。

【お詫びと訂正】

※4月号6面下段で栃木西支店 軽部まり子共済次長の「左側」の点線となっていた部分は「右側」の誤りです。訂正してお詫び申し上げます。

5月 今月のおっ!楽しみ

このコーナーでは、地域で活躍する皆さんの紹介や大好評「クイズコーナー」、広報誌の編集担当者がチラッと語らせてもらう編集後記をお送りいたします。

JAグループ栃木

「トルコ・シリア地震被害支援募金」へのご協力誠にありがとうございました。

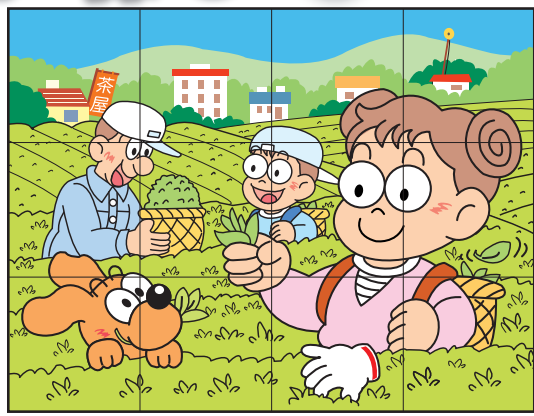
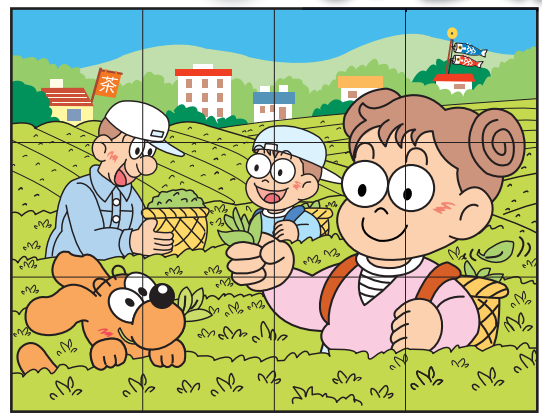


JAグループ
栃木では、
令和5年2月
6日にトルコ
南東部とシリ
アとの国境付

近を震源とした地震等の影響により、農業分野を含む被災した協同組合に対して支援を行うため「トルコ・シリア地震被害支援募金」を実施いたしました。

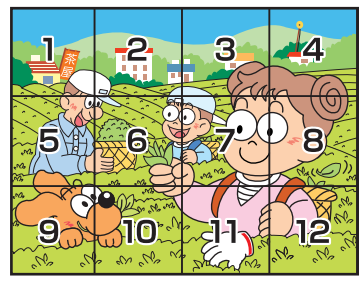
JAしもつけにおいても、4月13日（木）まで、本店・支店・各地区営農経済センター・支店窓口
に募金箱を設置し、募金を受け付けました結果、多くのご協力をいただきました。
みなさまの温かいご支援誠にありがとうございました。

まちがい探し



出題●イラスト：酒井栄子

右のイラストには左のイラストと違う部分が5カ所あります。間違っている部分を左下の枠内の数字で探しましょう。



4月号 クロスワードパズルの答え
A B C D E
ハ ル ガ ス ミ

「読者からのお便り」「まちがい探し（クロスワードパズル）」へのご参加お待ちしております

お便りをいただいた方に抽選でステキな商品を差し上げます。ハガキ・封書での郵送、ファックス、Eメール、あるいはJA職員にお渡しください。締切は毎月20日(20日が土・日・祝日の場合は、その次の営業日) 必着。なお、感想やコメントは「読者からのお便り」に使用する場合がありますので、ご了承の上ご応募ください。

【あて先】
〒328-0053 栃木市片柳町 2-1-44
JAしもつけ総務課 広報係
【FAX】 0282(24)7882
【Eメール】 hp-info@ja-shimotsuke.or.jp
①「おたのしみコーナー」の答え
②「読者のお便り」へのコメントや広報誌の感想、最近思う事
③郵便番号、住所、氏名(ふりがな)、年齢、電話番号をお忘れなく

4月号の当選者
4月号の当選者はこちらの方です。おめでとうございます。
👑 大嶋 一夫さん(壬生)

編集後記 今月号の特集でご紹介をしましたとおり、4月から新入職員が入組しました。フレッシュな新入職員を見ていると、自分自身も懐かしく感じるとともに、初心を忘れず業務にあたっていきたく強く感じました。(編集担当 N)