

文京区
ちはやふる

我们来
文京区玩呢!

中文版(简体字) 文京区×花牌情缘ver.

文京

BUNKYO

观光指导

MAP

6个
地区



競技かるた発祥の地☆
かるたの街文京

汤岛・本乡

根津・千駄木

后乐园・春日

小石川

白山・本驹込

关口・目白台



文京区

花牌情缘



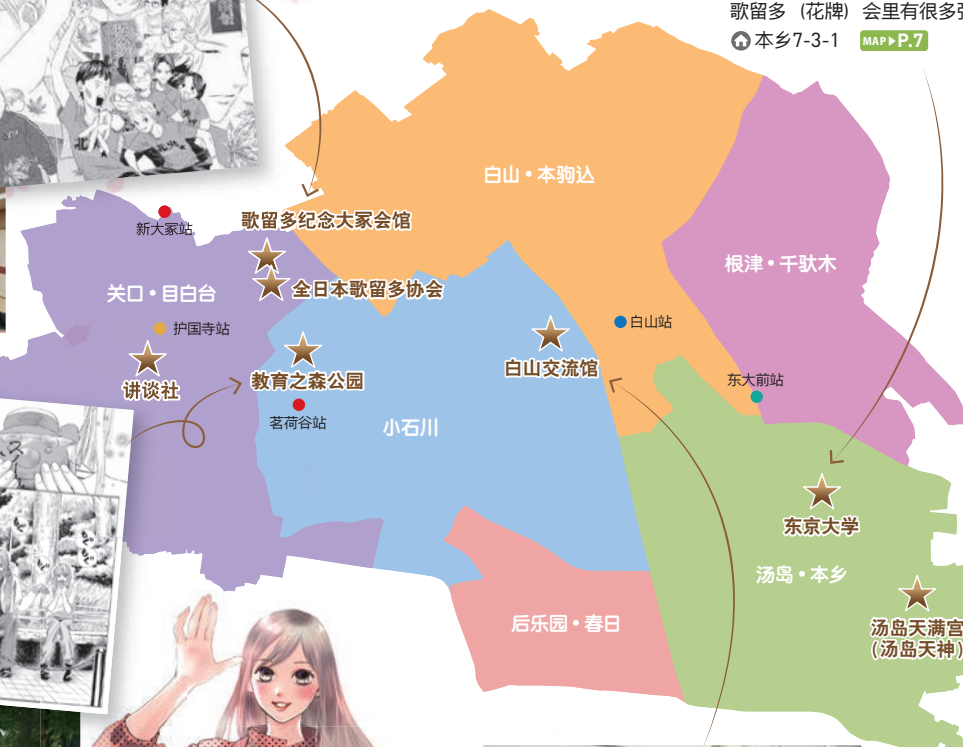
我们来文京区玩呢!

绵谷新

📍 东京大学

在漫画『花牌情缘』中，周防名人或须藤选手等强劲选手上的东京大学。实际上，东大歌留多（花牌）会里有很多强劲选手。

📍 本乡7-3-1 [MAP▶P.7](#)



📍 白山交流馆

在区民的休息处的白山交流馆，像在漫画『花牌情缘』中也登场的那样，东大歌留多（花牌）会的成员们天天都在练习。

📍 白山 4-27-11 [MAP▶P.21](#)



📍 歌留多纪念大家会馆

在漫画『花牌情缘』中也举办了許多著名比赛的歌留多纪念大家会馆。实际上，名人位・女王位东日本预选赛，挑战者决定赛，都在文京区歌留多纪念大家会馆举行。

📍 大家4-13-5

[MAP▶P.29](#)



真岛太一

文京区
ちはやふる

📍 教育之森公园

离歌留多纪念大家会馆很近的教育之森公园是昭和61年，活用旧东京教育大学（现在的筑波大学）的旧址而开园的。在漫画『花牌情缘』中作为千早和周防名人相遇的场所登场。

📍 大家3-29 [MAP▶P.20](#)



绫濑千早

《文之京 歌留多（花牌）城 文京》

文京区是竞技歌留多（花牌）的发祥地，又是以一般社团法人全日本歌留多协会为首，歌留多纪念大家会馆，漫画『花牌情缘』的出版社，全国性强劲的歌留多（花牌）会所在的「歌留多（花牌）城」。在区内的汤岛天满宫每年举办小学生锦标赛及中学生锦标赛。

📍 競技かるた発祥の地🌸
かるたの街文京

MAP

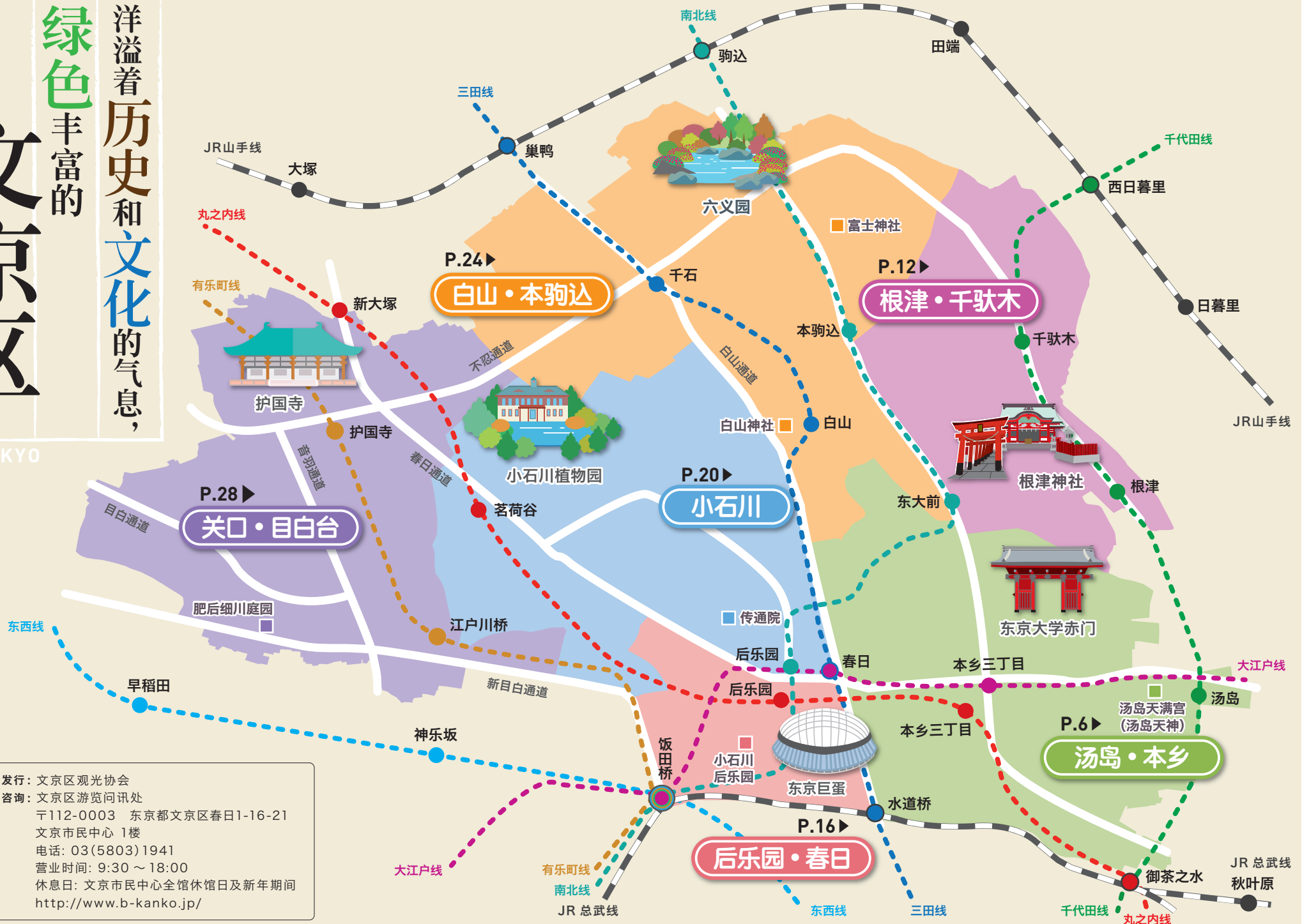
『花牌情缘』（讲谈社/「BE・LOVE」）是由末次由纪老师的以竞技花牌为题材的人气漫画。从令和3年1月份，预计『花牌情缘』设计的B-GLE包装巴士的运行及1天通票的销售等各种合作。借此机会，来文京区逛一逛如何呢？

文京区

绿色丰富的

洋溢着历史和文化的氣息，

BUNKYO



发行：文京区観光協会
咨询：文京区游览资讯处
〒112-0003 東京都文京区春日1-16-21
文京市民中心 1楼
电话：03(5803)1941
营业时间：9:30～18:00
休息日：文京市民中心全馆休馆日及新年期间
<http://www.b-kanko.jp/>

汤岛・本乡

根津・千駄木

后乐园・春日

小石川

白山・本駒込

关口・目白台

Start! 御茶之水站

...推荐路线

- 3 史迹汤岛圣堂 4分钟
- 1 御茶之水折纸会馆 4分钟
- 5 本乡供水所(自然公园) 14分钟
- 6 东京都水道历史馆 3分钟
- 4 日本足球博物馆 8分钟
- 7 灵云寺 3分钟
- 8 麟祥院 4分钟
- 10 三菱史料馆 7分钟
- 9 汤岛天满宫(汤岛天神) 7分钟

Goal! 汤岛站

Start! 汤岛站

...推荐路线

- 9 汤岛天满宫(汤岛天神) 6分钟
- 8 麟祥院 5分钟
- 13 东京大学赤门育徳园心字池(三四郎池) 10分钟
- 11 旧伊势屋当铺 9分钟
- 14 文京乡土历史馆 5分钟
- 17 大楠树 5分钟
- 5 本乡供水所(自然公园) 7分钟
- 6 东京都水道历史馆 5分钟

Goal! 水道桥站

- 6 文京区共享单车点 详情 P.48
- 公共厕所

多数的文化人居住，学习，
热爱的 **城市** **推荐路线**

一步一步



汤岛·本乡区域

X 派出所	🏥 医院	🌳 公园	⚪ 墓地	🏭 工厂
Y 消防署	⛪ 史迹	⛪ 基督教教会	🏠 公民馆	🎓 学校
⛪ 寺院	⛪ 神社	🛒 购物	🏪 便利店	👮 警察署
👶 幼稚园	🎨 美术馆	🚗 停车场	📬 邮局	🎡 游乐园
🏡 保育園	🚗 车站	🏠 住宿设施	⛽ 加油站	🚪 地铁出口
📖 图书馆	🏢 政府机关	🍽️ 饮食店	🚏 巴士站	

汤岛·本乡

BUNKYO 7



热爱的城市， 居住，学习， 多数的文化人

汤岛·本乡区域

一步一步



御茶之水折纸会

可以学习实践有关于日本的传统文
化，和纸·折纸·彩色印花纸的地
方。除了满含和纸魅力的美术展览
计划外，还设有和纸的折纸教室和
染纸工房可以体验。拥有各种特
色的折纸和工具的商店也很有人气。

📍 汤岛1-7-14
☎ 03-3811-4025

P.43 日本文化

日式Dudoyoshi 书法教室

小班教学的日本式书法教室。备有
可以轻松愉快的体验大约一个小
时的课程。一年大概有100以上外国
人体验，推荐给对「日语书法」感
兴趣的外国旅人。还有「日本式书
法展」(一年一次)的不定期举行的
「书法展参观会」等等活动。

📍 汤岛2-14-12
☎ 03-3834-0639

P.43 日本文化

3 史迹汤岛圣堂

源于1690年，五代将军·纲吉将上
野忍冈的林罗山邸内的孔子庙移迁
至此地。在1797年，开设了向西临
近幕府直接管辖的昌平坂学问所。
现在的建筑物是关东大地震之后在
1935年用钢筋水泥重建的建筑物。

📍 汤岛1-4-25
☎ 03-3251-4606



4 日本足球博物馆

日本足球协会为了纪念2002年的
FIFA世界杯日韩大会的举行，在
2003年开设的。B1层有能买到J
联赛商品和特色商品的商店，B2层
备有关于FIFA世界杯的贵重资料展
示台和可以享受有魄力的3D影像的
剧院。

📍 本乡3-10-15 JFAhouse
☎ 050-2018-1990



5 本乡供水所 (自然公园)

设有以武藏野为灵感设计的杂木林
和广阔的西洋庭园，还种有53种大
约300棵的玫瑰花。

📍 本乡2-7 ☎ 03-5803-1252
(文京区公园管理课)



6 东京都水道历史馆

从江户时代到现在有400年历史的水
道，有关水道技术·设备的公开展
览。

📍 本乡2-7-1 ☎ 03-5802-9040



7 灵云寺

1691年由五代将军·纲吉所兴建的
将军家祈愿寺。内部曾经建有伽蓝
和修行所，四周用土墙建造的大寺
院，以江户时代可以称为名刹规模
的建筑而闻名。在关东大地震和第
二次世界大战的时候被烧毁，现在
的本堂是1976年重建的。

📍 汤岛2-21-6
☎ 03-3811-1816



8 麟祥院

1624年，三代将军·家光根据乳母
·春日局的愿望而建的殿堂。被称
为「报恩山天泽寺」，后改为「天泽
山麟祥院」。春日局的墓石的四方台
和台石上有洞，被江户时代的人供
奉为「愿望能通行」。

📍 汤岛4-1-8
☎ 03-3811-7648

P.42 日本文化



AREA's SHOP

来自“小川轩”的朗姆酒的味道
优雅的「Raisin Wich」

📍 汤岛1-9-3
☎ 0120-515-420



9 汤岛天满宫 (汤岛天神)

祭祀学问之神·菅原道真的神社，
通称汤岛天神。以梅花而出名。境
内有铜制的神社入口牌(区指定文
化财产)和寻找迷失孩子的奇缘冰
人石(区指定文化财产)。在1995
年神殿用木材改建。能通过男人坂，
女人坂或夫妻坂进入神社内。

📍 汤岛3-30-1
☎ 03-3836-0753

P.46,47 花&活动



“Mammies An Sourire本店”

AREA's SHOP

的装有满满的苹果的「苹果派」

📍 西片1-2-2
☎ 03-3812-0042



10 三菱史料馆

在1996年由公益财团法人三菱经济
研究所的附属设施开设的史料馆。
收集·保存·公开着以岩崎弼太郎
开始的有关三菱的历史材料。大厅
有影像公放和发放的小册子，让大
家能更容易的学习。收藏的史料数
目多达7万4千个左右。

📍 汤岛4-10-14 ☎ 03-5802-8673





热爱的城市
居住，学习，
多数的文化人

汤岛·本乡区域

一步
一步

11 旧伊势屋当铺

樋口一叶在生活上有所困扰时经常去的当铺。位于本乡·菊坂，是一座包含仓库、店铺和和室的明治时期的建筑物。基于建筑物的持有者迹见学园女子大学和区的协作，建筑物内部现在对外开放。开馆日：周五·周六·周日（有休息日）·每年11/23（一叶忌日）

P.41 文章

📍 本乡 5-9-4
☎ 03-3941-7420 (迹见学园女子大学)



12 Kaneyasu 楼

当时管理街道的大岡越前守为了防火，命令从这里开始到南侧的建筑物都是土建店或是涂漆店、由此得来了「本乡到Kaneyasu为止都属于江户之内」的短句。「Kaneyasu」在享保年间（1716~36）贩卖名为乳香散的牙膏而非常受欢迎。贩卖舶来品营业而近年。



13 东京大学赤门 育徳园心字池 (三四郎池)

「赤门」是1827年，加贺藩的13代藩主·前田齐泰为了迎娶11代将军家齐的女儿·溶姬时，迎合当时风俗所建的。「三四郎池」就是三代将军·家光来访的时候建造的庭园「心字池」，后成为夏日漱石的名作品「三四郎」的基石。

📍 本乡 7-3-1
☎ 03-3812-2111

AREA's SHOP

“石井豆子店”

的店里烘焙的「豆点心」

📍 西片1-2-7
☎ 03-3811-2457



“本乡三原堂”

的红豆馅多多的「大学最中」

📍 本乡3-34-5
☎ 03-3811-4489



14 文京乡土历史馆

1991年开馆的区立的地区博物馆。常设展示室里有有关文京区的历史、文化、生活、因缘的文学家或其事迹等等，有展示资料和电脑系统可以更容易学习。

📍 本乡 4-9-29 ☎ 03-3818-7221



AREA's SHOP

以国产黑毛和牛的日式火锅为骄傲的“江知胜”

📍 汤岛2-31-23
☎ 03-3811-5293

浇盖着“蜜蜂”浓厚的黑蜜的

「小仓白玉红豆糯米团子」

📍 汤岛3-38-10
☎ 03-3831-3083



16 凤明馆

本馆是2000年被「登录有形文化财产」指定的住宿设施。还有其他的台町别馆·森川别馆、展现了技术人员细致的施工技术的历史性建筑模式的魅力。各馆拥有大浴场、台町别馆设有24小时可利用的矿物温泉。

📍 本乡 5-10-5 (本馆)
☎ 03-3811-1181 (本馆)

15 宝生能乐堂

1913年创建的日本传统技能的绚丽的公演场地。关东大地震和东京大空袭的时候被烧毁，1978年现在的宝生能乐堂完成。有490个座位的豪华的柏树制造的舞台、融合了日式的传统美。大厅有展示场地、可供随时开设企划展览。

📍 本乡 1-5-9 ☎ 03-3811-4843

AREA's SHOP



用能够发挥“金鱼坂”的豆子个性的精心冲泡的「滴漏式咖啡」

📍 本乡5-3-15
☎ 03-3815-7088

17 大楠树

在离本乡三丁目车站约5分钟路程、在楼与楼中间耸立的大楠树。被称为「本乡弓町的楠」或者「楠旁的大楠」、「弓町的大楠」、深受大家喜爱。推断树龄600年、地表1.5米上的位置树粗约8.5米。5、6月的时候会开出美丽的乳白色的花。司马遼太郎的「穿过小镇」上也有出现过这颗树。

📍 本乡 1-28-32



能够体验小街道的风情和日本的传统文化的街道



推荐路线

Start! 根津站

2 根津教会

3 根津神社

4 夏目漱石旧居迹 (猫的家)

5 Ame细工吉原

7 文京区立森鸥外纪念馆

8 驹込大观音 (光源寺)

Goal! 本驹込站

推荐路线

● 文京区共享单车点 详情 P.48

● 公共厕所

一步一步



根津・千駄木区域

根津・千駄木

X 派出所	⚪ 医院	🌳 公园	⚪ 墓地	🏭 工厂
🚒 消防署	⚪ 史迹	⚪ 基督教会	🏠 公民馆	🎓 学校
⚪ 寺院	⚪ 神社	🛒 购物	🏪 便利店	🚔 警察署
👶 幼稚园	🎨 美术馆	🚗 停车场	📮 邮局	🎡 游乐园
👶 保育園	🚗 车站	🏠 住宿设施	⛽ 加油站	🚪 地铁出口
📖 图书馆	🏢 政府机关	🍽️ 饮食店	🏦 银行	🚏 巴士站

1 弥生美术馆 竹久梦二美术馆

1984年设立的「弥生美术馆」里收藏着活跃于大正~昭和的插画家·高岛华宵等人的作品。「竹久梦二美术馆」是1990年从弥生美术馆独立的美术馆,除常设竹久梦二作品以外,一年还举行4次企划展览。

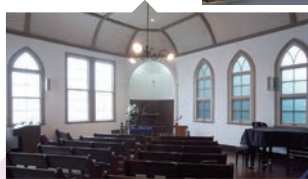
- 📍 弥生2-4-3
- ☎ 03-3812-0012 (弥生美术馆)
- 📍 弥生2-4-2
- ☎ 03-5689-0462 (竹久梦二美术馆)



2 根津教会

1919年,作为美国的福音派系的礼拜堂而建立。是能够承受关东大地震和战灾的日本贵重的近代西式建筑之一。礼拜堂角落里有利牧师的立坛,周围环绕着扇形的长椅子,会众们可以集中倾听牧师话语的设计。被登录进国家登录有形文化财产。

- 📍 根津1-19-6
- ☎ 03-3821-6342



在日本也可享受到海外的氛围的
“Sakura Hotel日暮里”

- 📍 千駄木 3-43-15
- ☎ 03-5685-1200



AREA'S SHOP

从明治8年开始的
手工煎饼
“菊元煎饼总本店”

- 📍 千駄木3-37-16
- ☎ 03-3821-1215



3 根津神社

六代将军·家宣出生的地方,根津神社变成了那里的土地神。在1706年因为五代将军·纲吉,在这片土地上建造经营了神殿。优秀的权现造法造出来的本殿、拜殿、幣殿、唐门、楼门、透塼至今仍然存在,并且被指定为国家的重要的文化遗产。春天社内有大约3000株牡丹花竞相盛开。

- 📍 根津1-28-9
- ☎ 03-3822-0753



能够体验小街道的
风情和日本的
传统文化的
街道

根津·千駄木区域

一步一步



4 夏目漱石旧居迹 (猫的家)

文豪·夏目漱石从明治36年英国回国后居住三年的地方。在这里,执笔写了处女作『我是猫』,旧居成为了作品的舞台。『伦敦塔』『婴儿』『草枕』等等大作也是出于这里。现在是日本医大后援会的土地。

- 📍 向丘2-20-7
- ☎ 03-5803-1174

P.40 文豪



5 Ame细工吉原

从江户时代开始经营的传统糖果细工专门店。店里摆放着各种动植物形状的美丽的糖果细工。职人们的现场演示贩卖也很有人气。

- 📍 千駄木1-23-5巴楼1F
- ☎ 03-6323-3319

P.42 日本文化



8 驹込大观音 (光源寺)

净土宗的寺院·光源寺是在1589年在神田创建的,1648年被移到现在的地方。以奈良的长谷观音为模型做出的十一面观音像高度有6米,和寺院内的野梅的巨木一起以「梅的大观音」被大家熟知。观音像是元禄年间被建立的,但在东京大空袭的时候消失,1993年被重建。每年7月9、10日都会因「酸浆花干成市」而热闹。

- 📍 向丘2-38-22
- ☎ 03-3821-1188

6 日式点心教室 sakura

学习季节性的日式点心和绿茶的舒适的教室。教授在家也能做的简单烹饪法、做出纤细高档的漂亮的日式糕点。不被传统的茶道所束缚,学习简单的泡茶的方法。做出来的日式点心当然是可以带回去的。

- 📍 千駄木3-38-9
- ☎ momoko@wa-sakura.com

P.43 日本文化



7 文京区立 森鸥外纪念馆

这里是森鸥外从1922年到去世时住了30年的地方,因为从2楼的书房可以看见品川冲,因此被命名「观潮楼」。鸥外在这作出了『青年』和『雁』等等出名作品。亲自执笔的原稿和书简、观潮楼正门的门柱痕迹、「三人冗语的石」等等可以参观学习。还有咖啡店。

- 📍 千駄木1-23-4
- ☎ 03-3824-5511

P.40 文豪



AREA'S SHOP

“根津的鲷鱼烧”甜度适宜的
豆沙馅的美味的「鲷鱼烧」

- 📍 根津1-23-9-104
- ☎ 03-3823-6277 (忙碌时间无法应答)



用“Hantei 根津本店”
拣选的素材炸的「炸串」

- 📍 根津2-12-15
- ☎ 03-3828-1440

“根津 釜竹”的润滑的口感且劲
道耐嚼的「釜扬乌冬面」

- 📍 根津2-14-18
- ☎ 03-5815-4675



“甘味处 芋基”可享受两种
口味的「Avec Ice」

- 📍 根津2-30-4
- ☎ 03-3821-5530



江户时代的庭院和现在建筑物相互交融的街道

一步一步

推荐路线

Start! 饭田桥站

1 小石川后乐园

3 牛天神北野神社

2 文京市民中心

4 讲道馆

5 东京巨蛋城 (Spa LaQua)

Goal! 后乐园站

5分钟

7分钟

13分钟

2分钟

5分钟

4分钟

---推荐路线
● 文京区共享单车点 详情 P.48
● 公共厕所

X 派出所	⚕ 医院	🌳 公园	⚰ 墓地	🏭 工厂
👮 消防署	⛪ 史迹	⛪ 基督教会	🏠 公民馆	🎓 学校
🏯 神社	🏪 购物	🏠 便利店	🚓 警察局	🚔 警察署
🏡 幼稚园	🚗 停车场	📧 邮局	🏠 住居设施	🎡 游乐园
🏫 保育園	🚗 车站	🛒 加油站	⛽ 加油站	🚪 地铁出口
📖 图书馆	🏢 政府机关	🍽 饮食店	🏦 银行	🚏 巴士站

后乐园·春日区域





后乐园·春日区域

和现在建筑相互交融的街道

江户时代的庭院

后乐园·春日区域

一步一步

1 小石川后乐园

水户德川家的住所内的庭院，是由初代藩主·赖房着手，二代·光圀完成的。回游式筑山泉水庭园里，四处凝结了中国趣味。「后乐园」的名字就是从『岳阳楼记』中的「先天下之忧而忧，后天之乐而乐」而来的。

📍后乐1-6-6
☎03-3811-3015

P.34 **大名庭园**



3 牛天神北野神社

源赖朝在征讨东边各国的时候在这里休息，梦见骑着牛而来的菅原道真公出现，留下了「你将会会有两件吉事发生」的预言。借着这个吉言赖家诞生，打了胜仗，赖家为了报恩建造了这个神社。神社的两边供奉的是神似赖朝骑的牛，也是触摸石的发祥地。

📍春日1-5-2
☎03-3812-1862



2 文京市民中心

作为音乐活动的剧场或者区民设施、区役所等等的公共机关的综合设施。25楼的展望台约离地表105米的高度，白天能看见富士山、秩父连峰、筑波山、东京天空树的330度大全景，晚上也能欣赏东京美丽的夜景。

📍春日1-16-21 ☎03-3812-7111
(文京区政府)



4 讲道馆

作为在世界约200多个国家举行的讲道馆柔道的总本山，在1882年由嘉纳治五郎师范创建。馆内约有1300叠的道场，一共150名以上的讲师进行指导。为了传达讲道馆的发展建造了讲道馆柔道资料馆和图书馆。

📍春日1-16-30 ☎03-3811-7152



东京巨蛋城

Spa LaQua

「实现全体美」的温泉设施。使用了从1700米下涌上来的钠元素盐化物强盐泉的露天温泉、碳酸泉·酸素泉的木制浴槽可享受牛奶苏打浴、黄土或者锗元素等的岩盘浴可以期待的多样的低温桑拿等等都能很好的放松身体。



📍后乐1-3-61
☎03-5800-9999 (东京巨蛋城)

都市型综合娱乐设施。「东京巨蛋城乐园」、Spa 和游乐场·商铺·饭店一应俱全的「LaQua」、「东京巨蛋饭店」多样的设施集结在这附近。

东京巨蛋

读卖巨人军的本队点、日本最开始的全天候型多目的体育场。

东京巨蛋城乐园

从孩子到大人可以玩的游乐场(旧后乐园游乐场)。除观览车和过山车等等游乐设施之外，还有各种演出。



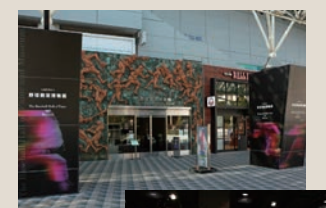
宇宙博物馆 TeNQ

以「感动宇宙」为概念的娱乐博物馆。动人的星空或者绝对的宇宙空间、能体验最先端的科学等等九个区域组成。



棒球殿堂博物馆

1959年，作为日本最初的棒球专门博物馆开设。收藏了「列入棒球殿堂的人们」的画像、以及有关棒球的各种资料大约4万件左右。



“万盛 总本店”滑溜溜的口感的「稻荷箱荞麦」
📍春日2-24-15
☎03-3811-2763



AREA's SHOP

能品尝到“菩提树”的肉的味道的「牛排汉堡套餐」
📍本乡1-14-3 东野楼B1
☎03-3818-1020

樱花或红叶、感受四季风景的街道

推荐路线

一步一步

Start! 茗荷谷站

5 占春园

2 石川啄木终老之地 歌碑·陈列室

3 播磨坂 樱花并排木

1 小石川植物园 (东京大学大学院理学系研究科附属植物园)

7 传通院

6 源觉寺 (魔芋阁罗)

Goal! 春日站

7分钟

8分钟

2分钟

7分钟

13分钟

8分钟

6分钟

推荐路线

文京区共享单车点 详情 P.48

公共厕所

- | | | | | | | | | | | | |
|-------|---------|-------|-------|-------|-------|-------|-------|-------|-------|-------|-------|
| X 派出所 | Y 消防署 | ⊕ 史迹 | ⊕ 神社 | ⊕ 幼儿园 | ⊕ 保育园 | ⊕ 图书馆 | ⊕ 工厂 | ⊕ 学校 | ⊕ 警察署 | ⊕ 游乐园 | ⊕ 巴士站 |
| ⊕ 医院 | ⊕ 基督教教会 | ⊕ 购物 | ⊕ 美术馆 | ⊕ 便利店 | ⊕ 邮局 | ⊕ 书店 | ⊕ 公民馆 | ⊕ 公民馆 | ⊕ 便利店 | ⊕ 邮局 | ⊕ 书店 |
| ⊕ 墓地 | ⊕ 公民馆 | ⊕ 便利店 | ⊕ 邮局 | ⊕ 书店 | ⊕ 公民馆 | ⊕ 公民馆 | ⊕ 公民馆 | ⊕ 公民馆 | ⊕ 公民馆 | ⊕ 公民馆 | ⊕ 公民馆 |
| ⊕ 工厂 | ⊕ 学校 | ⊕ 警察署 | ⊕ 游乐园 | ⊕ 巴士站 | ⊕ 巴士站 | ⊕ 巴士站 | ⊕ 巴士站 | ⊕ 巴士站 | ⊕ 巴士站 | ⊕ 巴士站 | ⊕ 巴士站 |

小石川区域





1 小石川植物园

(东京大学大学院理学系研究科附属植物园)

过去的这块地是五代将军·纲吉的馆林藩主的别墅。日本最古老的植物园、1684年变做「小石川御药园」、1722年在园内创设「小石川养生所」。1877年变成东京大学的附属地。

📍白山3-7-1 📞03-3814-0138

2 石川啄木终老之地歌碑·陈列室

在1911年、从本乡的喜之床搬到这里的石川啄木、第二年、26岁的他因肺结核直到去世一直住在这里。在2015年设置了「歌碑」和「陈列室」。歌碑是啄木最后执笔所创的两首诗的再现。显彰室介绍了啄木的事迹，在这里也可参观学习啄木的执笔原稿。

📍小石川5-11-8 P.41 文章
📞03-5803-1174
(文京区Academy推进课)



小石川区域 樱花或红叶、 感受四季 风景的街道



小石川区域

一步
一步

3 播磨坂 樱花并排木

第二次世界大战后的区画整理时作为「环状3号线」的一部分整備起来的。过去被这里的松平播磨守的住所所影响、赋予「播磨坂」的名字。1960年当地人亲手种下大约120颗樱花树、如今已长成优秀的樱花排树。

P.45 花&活动

📍小石川4丁目和5丁目的境



AREA's SHOP

“鱼雷”的高档的海鲜味道
在嘴里泛滥的「本枯中华荞麦」

📍小石川1-8-6 arushion文京小石川102
📞03-5842-9833



4 印刷博物馆

2000年为纪念凸版印刷、新社屋开馆。以活版印刷为中心的印刷体验活动等、从印刷的起源到印刷的技术、介绍了「感觉」「发现」「明白」「制作」4个关键词、能够有新发现的印刷技术专门的博物馆。

📍水道1-3-3 📞03-5840-2300



6 源觉寺 (魔芋阁罗)

宝历(1751~64年)左右、阎魔大王用自己的右眼治好了老婆婆的眼病、老婆婆为了感谢他戒掉了最喜欢的「魔芋」、并一直供奉着他。从那以后作为「魔芋阁罗」一直受人敬仰、寺内还设有缓解牙痛的「盐地藏」。

📍小石川2-23-14 P.45 花&活动
📞03-3811-4482



5 占春园

德川光圀的弟弟·松平赖元在1659年建造的住所庭园的遗迹。过去曾因杜鹃而闻名。教育之森公园旁边的入口处有日本珍贵的白皮松和大王松。

📍大塚3-29



7 传通院

1415年、净土宗第7祖的圣圣上人开创了「无量山寿经寺」。在1602年作为德川家康的生母·于大之方的菩提寺、法名从「传通院殿」改为传通院。寺内还有于大之方和家康的子孙·千姬等、德川家因缘女性的众多坟墓。

📍小石川3-14-6 P.45 花&活动
📞03-3814-3701



以烤鸡串和煮料理自豪的
居酒屋“远州屋”
📍小石川1-9-6
📞03-3812-5678



“岡野荣泉”的甜度适宜的豆沙馅
和盐豆的完美融合制出的「豆大福」
📍小石川1-24-4
📞03-3811-2345

AREA's SHOP

阐述有历史的神社和名人建造的庭园的街道

一步一步

推荐路线

Start! 白山站

1 白山神社

3分钟

5分钟

3 八百屋阿七之墓 (圆乘寺)

13分钟

2 南谷寺 (目赤不动)

14分钟

5 富士神社

6分钟

6 东洋文库

5分钟

4 Froebel 儿童广场 **closed**

2分钟

7 六义园

13分钟

Goal! 千石站

- 推荐路线
- 文京区共享单车点 详情 P.48
- 公共厕所

白山·本驹込区域



X 派出所	🏥 医院	🌳 公园	Ⓜ 墓地	🏭 工厂
Y 消防署	🏛 史迹	✙ 基督教教会	🏠 公民馆	🎓 学校
🗿 寺院	🏯 神社	🛒 购物	🏪 便利店	👮 警察署
👶 幼稚园	🎨 美术馆	🚗 游乐场	🚗 停车场	🚰 警务署
👶 保育園	🚉 车站	🏠 住宿设施	🛢 加油站	🚇 地铁出口
📖 图书馆	🏢 政府机关	🍽 饮食店	🏦 银行	🚏 巴士站



1 白山神社

天历年间（947～957年）加贺一宫白山神社被请到现在的本乡1丁目、之后转移到巢鸭原（现在的小石川植物园内）。之后，五代将军·纲吉在就将军位之前、为了建造宅邸转移到这个地方、受到了纲吉和生母桂昌院信仰的影响。梅雨季节的时候竞相开放的紫阳花是最好看的时候。境内还有、中国革命家·孙中山坐过的石头、建造的纪念碑之外、还有供奉京都·松尾大社的分灵位的关东松尾神社、作为造酒的神供奉着。

📍 白山5-31-26
☎ 03-3811-6568



3 八百屋阿七之墓 (円乘寺)

在天台宗的寺院·円乘寺的境内、有以井原西鹤的『好色五人女』等出名的阿七的墓地。天和的大火将家烧毁之后去円乘寺避难时与小姓佐兵卫相恋的阿七、再回到重建的家之后、为了与佐兵卫相见而放火、最后被处于火刑。

📍 白山1-34-6 ☎ 03-3812-7865

2 南谷寺 (目赤不动)

元和年间、万行和尚在伊势国赤目山、被授予不动明王像、之后在驹込村的动坂开了庵院、称号赤目不动。然后早在宽永年间、三代将军·家光在路过动坂的庵院时、命令其将目黑·目赤不动改为目赤不动。为江户的五色不动的其一为大家熟知。

📍 本驹込1-20-20
☎ 03-3942-0706



“Le Bon Vivant”的

蛋奶东充足的「岩泡芙」

「岩泡芙」

📍 白山1-30-10 赤池楼1F

☎ 03-3815-3925

AREA's SHOP

小岩井农场计划

东洋文库并设“Orient Cafe”

📍 本驹込2-28-21

公益财团法人东洋文库内

☎ 03-3942-0400

“荣泉堂岡野”的花生口

感的有趣的「六义馒头」

📍 本驹込6-2-1

☎ 03-3946-0141



有来由的神社 和大名建造的庭园 述历史的街道

白山·本驹込区域

一步
一步

4 Froebel 儿童广场 closed

以有传统的『Kinder-book』等被大家熟知的株式会社Froebel馆。2015年、在馆内的一楼开设了养育孩子的支援设施『Froebel儿童广场』。有可以活动身体的玩具、还有自由阅读的画本。还有「漫画和玩具的店铺」等直营店。

📍 本驹込6-14-9
☎ 03-5395-6658



5 富士神社

本乡村的村长在1573年、在现在的东京大学的地方、建造了骏河的富士浅间社。在1628年迁移到原本在驹込的建筑不祥的富士塚（现在的地方）、与富士山的神社合并。拜殿被移到富士山的山顶、成为江户时代富士山信仰的处点之一。6月末到7月初开山的仪式时可以看到热闹的景象。

📍 本驹込5-7-20
☎ 03-3823-7894

P.45 花 & 活动



6 东洋文库

1924年、三菱第三代当家的·岩崎久弥开设的东洋大学的专门图书馆·研究所。作为世界五大东洋学图书馆之一被大家熟知，包含国宝5件、重要文化财产7件的大概100万册图书。还有设有博物馆商店和咖啡店、绿意富饶的庭院也是一个看点。

📍 本驹込2-28-21
☎ 03-3942-0280 (博物馆)



7 六义园

和小石川后乐园合成为江户的二大庭园。五代将军·纲吉将这个地赐给了佃人柳泽吉保、建造了拥有漂亮园子的宅邸。园名来自于『诗经』中的六义。因为桂离宫的庭园样式采用的是回游式筑山泉水庭园，因此被指定为特别名胜。

📍 本驹込6-16-3
☎ 03-3941-2222

P.36 大名庭园



延续着从江户时代到近代的文化和传统的街道

一步一步

推荐路线

Start! 护国寺站

2 护国寺

1 鸠山会馆

3 东京总教堂
圣玛丽亚大教堂

4 讲谈社
野间纪念馆(闭馆中)

6 永青文库

8 肥后细川庭园

7 关口芭蕉庵

9 东京椿山庄大酒店

10 江户川公园

Goal! 江户川桥站

关口·目白台区域



X 派出所	医院	公园	墓地	工厂
Y 消防署	史迹	+ 基督教会	公民馆	学校
卍 寺院	神社	购物	便利店	警察署
👶 幼稚园	美术馆	邮局	游乐场	游乐园
👦 保育園	车站	停车场	住宿设施	加油站
📖 图书馆	政府机关	饮食店	银行	



AREA ▶

延续着从江户时代到近代的文化和传统的街道

关口・目白台区域

一步一步

东京总教堂 圣玛丽亚大教堂

开始时1899年在这里开设的圣母法语学校的附属圣堂。之后变成关口教会，哥特式木造的圣堂在东京大空袭的时候被烧。现在的大圣堂是在1964年，丹下健三设计建造的。不锈钢的外装、内部1根柱子都没有的独特设计。

📍 关口3-16-15 ☎ 03-3941-3029



1 鸠山会馆

前总理大臣・鸠山一郎的友人建筑家、岡田信一郎设计的，在1924年建立的洋馆。配有经过小川三知的手雕琢的漂亮的聚光玻璃的建筑物。除了展示鸠山家四代的纪念品、收藏品之外，还公开展示种满颜色鲜艳的玫瑰花的庭院。

📍 音羽1-7-1 ☎ 03-5976-2800



2 护国寺

1681年根据五代将军・纲吉的圣母・桂昌院的心愿建造的祈愿寺、之后，变成了将军家用来祈祷武运长久的祈愿寺。本堂被称为是元禄期的建筑工艺的精华所在。和1928年从近江移筑来的书院造法的月光殿共同被指定为国家重要的文化遗产。

📍 大塚5-40-1 ☎ 03-3941-0764



4 讲谈社野间纪念馆

纪念馆是在讲谈社创业90周年时作为纪念建造的、主要以展示创业者・野间清治氏收集的被称为「野间收藏」的艺术品为主。也藏有有关讲谈社出版事业的贵重的出版文化遗产。建筑物是旧社长宅改造来的，里面有4个展示室和休息室。

📍 关口2-11-30 ☎ 03-3945-0947



5 日本女子大学 成瀬纪念讲堂

1906年作为图书馆兼讲堂而建。日本人建造的正式的西洋建筑，虽在关东大地震时有所损坏，第二年在不改变内部的基础上重建。之后为了纪念女子大学的创立者被命名为「成瀬纪念讲堂」、台上还挂有高村光太郎的作品「成瀬仁藏胸像」。

📍 目白台2-8-1 ☎ 03-3943-3131



7 关口芭蕉庵

江户时代的诗人・松尾芭蕉从1677年住了三年的地方。第二次进入江户之后，因从事神田上水的修改工程，住在这里的水番屋「龙隐庵」。之后仰慕芭蕉的人称之为「芭蕉庵」。现在的建筑物是战后建造的。

📍 关口2-11-3 ☎ 03-3941-1145

8 肥后细川庭园

江户时代末期、熊本藩主・细川家的住所所在地、巧妙的运用台地的起伏、具有立体眺望优秀的池泉回游式庭园。大正时代建造的细川家的学问所「松声阁」做了充分发挥其历史性的修改，在2016年改装。建筑物・庭园都可以免费参观学习。

📍 目白台1-1-22 ☎ 03-3941-2010

P.35 大名庭园



11月下旬~12月上旬期间限定的秋天红叶的照灯夜景。(平时没有照灯)

AREA'S SHOP



“Otonoha Cafe”的盛有很多新鲜蔬菜的「Cobb Salad」

📍 关口2-11-31

☎ 03-3942-1077



AREA'S SHOP

“关口法国面包”的皮脆、内软的「Baguette」

📍 关口2-3-3

☎ 03-3943-1665



10 江戸川公园

关口台地的南斜面、沿着神田川扩展的东西方向细长形的公园。沿河种有染井吉野樱花树、到了春天会有多赏花的人、很是热闹。挂有紫藤花的露台和用御影石砌成的有重量感的广场、以西洋风的山小屋印象做成的时钟塔凉亭等等可供欣赏。露台前面是用石头砌成的池子、在神田河取水口用的大洗堰已经复原。

📍 关口2-1 📞 03-5803-1252
(文京区公园管理课)



9 东京椿山庄大酒店

江户时代、在上总久留里藩主・黑田丰前守的住所处、明治时期建造了山悬有朋的府邸。本来是因为这里生长很多自然的椿，所以才被命名为椿山庄。现在提供住宿和饮食。庭园内有国家有形文化财产的三重塔、还可欣赏美丽的四季交叠的景色。

📍 关口2-10-8 📞 03-3943-1111
P.35 大名庭园

AREA 1
关口・目白区域
延续着从江户时代到近代的文化和传统街道
一步 一步

住宿设施

设施名	住所	电话	施設名	住所	电话
东京Green Hotel后乐园	后乐1-1-3	03-3816-4161	凤明馆台町别馆	本乡5-10-5	03-3811-1186
东京巨蛋饭店	后乐1-3-61	03-5805-2111	Forest本乡	本乡6-16-4	03-3813-4408
日中友好会馆 后乐园Garden Hotel (后乐宾馆)	后乐1-5-3	03-3816-6130	凤明馆森川别馆	本乡6-23-5	03-3811-8171
东横Inn后乐园文京区役所前	小石川2-2-11	03-3818-1045	Hotel 御茶之水 Inn	汤岛1-3-7	03-3813-8211
东京椿山庄大酒店	关口2-10-8	03-3943-1111	东京Garden Palace	汤岛1-7-5	03-3813-6211
Hotel Satoh东京	本乡1-4-4	03-3815-1133	APA Hotel (御茶之水车站北)	汤岛3-1-6	03-5816-1611
Hotel Wing International后乐园	本乡1-25-11	03-5804-1011	Hotel江户屋	汤岛3-20-3	03-3833-8751
the b 东京水道桥	本乡1-25-27	03-5840-8077	更新馆	向丘2-1-5	03-3812-5291
水道桥Grand Hotel	本乡1-33-2	03-3816-2101	Sakura Hotel 日暮里	千駄木3-43-15	03-5685-1200
Hotel Mandarin	本乡1-33-7	03-3815-8791	旅馆 泽之屋	台东区谷中2-3-11	03-3822-2251
Richmond Hotel 东京水道桥	本乡1-33-9	03-5803-2155	山中旅馆	台东区池之端4-23-1	03-3821-4751
Hotel机山馆	本乡4-37-20	03-3812-1211	东京庭之酒店	千代田区神田三崎町1-1-16	03-3293-0028
凤明馆本馆	本乡5-10-5	03-3811-1181			

市内最大级别的娱乐区域
耸立于东京巨蛋城的
地上43层的充满乐趣的酒店。

TOKYO DOME HOTEL
TEL.03-5805-2111 (代表)
〒112-8562 东京都文京区后乐1-3-61 <https://www.tokyodome-hotels.co.jp/>

片刻也好、远离日常的喧嚣

世界をもてなす、日本がある。

HOTEL 椿山庄 TOKYO
CHINZANSO

HOTEL BANQUET & RESTAURANT
東京カーテンパレス
Tokyo Garden Palace
〒113-0034
东京都文京区汤岛1-7-5
TEL 03-3813-6211
<https://www.hotelgp-tokyo.com>
预约·查询入口⇒

保证你在舒适的空间里，享受心情愉悦
一定会用心的、提供多彩的服务

住宿的基础上还提供饭店、宴会、会议服务
市内交通方便、文学散步、名所、旧所的参观
也很有乐趣。

TOKYO GARDEN PALACE
《交通》
JR 御茶之水车站
东京 metro、千代田线·新御茶之水车站、丸之内线·御茶之水车站下车
圣桥方向5分钟路程



去大名庭园 看看吧

小石川后乐园 Koishikawa Korakuen Garden

能够反映出中国趣味浓重的水户黄门历史的宽大的庭园

1952年根据文化财产保护法大名庭园被指定为特别历史遗迹和特别名胜。因是在德川御三家中的一个水户藩的二代藩主·德川光圀的儒学思想影响下完成的庭院、完成后中国趣味丰厚是主要特征。东门附近有个内庭、过去是水户藩的书院的院子。另外北边的稻田、传说是德川光圀为了教儿子纲條的妻子农民的辛苦而开出来的。



推荐景点

大泉水面映出来的红叶的美别具一格。园子北侧有梅林和紫藤等等、四季的景色在眼前展现。



推荐景点

大堰川上朱红色的桥。京都东山的东福寺的通天桥也是此造法。

P.18
后乐园
春日



肥后细川庭园 Higo-hosokawa Garden

熊本藩细川家留下的明治时期富有风情的历史庭园

江户时代末期熊本细川家有别墅和农家院、明治初期曾是细川家的本宅。斜面茂密的丛林和灯笼还留有明治时代的感觉。园内的松声阁曾是细川家的学问所、曾作为居住所的大正时代的建筑物。



推荐景点

上方照片：到了11月下旬入冬之后可欣赏到风景画一般的松树的雪吊。下方照片：春天的梅花、夏天的肥后花菖蒲，秋天的枫树和黄榆的红叶都是美景。



关口·目白台

P.31

东京椿山庄大酒店 Hotel Chinzanso Tokyo

P.32

在风景秀丽的地方建造的名园「Tsubakiyama」

过去曾是上总久里藩主·黑田丰前守的住所的土地。南北朝时期因自然的椿而成为著名风景区、被大家亲切的称为「Tsubakiyama」。明治时期、利用目白台地的悬崖线和缓倾斜而变成有名的园子。庭院内有般若寺式石灯笼和三重塔等等历史遗迹、可以享受边欣赏回忆历史边散步的乐趣。

推荐景点

被登陆为国家有形文化财产的三重塔「园通阁」。虽然被推断是室町时代的建筑物、各种说法不一。到了春天欣赏漫天的樱花也是一种乐趣。



推荐景点

11月下旬正好是迎接红叶的好时候。和鲜艳的朱红色的便庆桥相互辉映。池面上倒映的红叶树丛的美丽给人制造了幻想的空间。





去大名庭园 看看吧

推荐景点

从标高约 35m 的名曰藤代峠的山道眺望的油绿的风光。山道的顶端被称为「富士见山」。4~5 月期间、杜鹃花盛开给园内又增添了华丽的色彩。

六义园 Rikugien

古典诗歌风景再现的 美丽的“和歌的庭”

五代将军·纲吉的部下柳泽吉保用了7年建造的园子。同万叶集和古今和歌集里记载的名所·旧迹以八十八境被显现出来。虽然各处景地都建有标记的石柱、现在仅存32个地方。大泉水上的渡月桥的名字、就是由「Wakanoura Ashibenotadurunonakigoeni Yoruwatarutukino Kagesosahishiki」这首歌而来。



推荐景点

公园斜面的楠树的大树之外、还生长着野草。池水旁边种着紫藤架、到了4月末~5月上旬就会开出香气扑鼻的花。



白山・
本驹込

P.27

推荐景点

3月下旬迎来的是垂柳大树的最好看的时候、树龄大约70年。到了开花时期还会有灯笼、有很多人来看很是热闹。



须藤公园 Sudo Park

池面上倒映着红色的桥、 视野迎现出墨绿色的庭园

加贺藩支藩的大圣寺藩的住所遗迹。之后、变成政治家·品川弥二郎的宅邸, 1889年、实业家·须藤吉左卫门买入。1933年、捐给了东京市。高约10米的须藤的瀑布水流入池塘、还设有美丽的紫藤架。

根津・
千駄木

📍 千駄木3-4 📞 03-5803-1252 (文京区公园管理课)

大名庭园是什么?

大池子在中间、周围是岛或桥、在建造的山上开出了「回遊式」的园路。园内还建有展望台和茶屋、享受在这里巡游的乐趣。据说在当时政府禁止无许可聚会的时候、当地领导大名就把这里当作社交的场所、在庭园里举行茶事或者举办演艺。幕府为了削弱各地领导的财力、以江户地区的防火措施为由、鼓励大家造庭园。



西教寺表门 Saikyoji Omotemon

根津・
千駄木

现存的少有的鲜艳的 涂成朱红色的门

1874年、德川家的重臣·酒井雅乐头的住宅移建。据说是为了酒井雅乐头家族第十三代、姬路地区的第五代藩主·酒井忠学迎娶喜代姬时建造的。采用复杂的寸法体系、脱离近代初期的标准建造了这个独具特色的门。1980年被指定为文京区的有形文化财产。

📍 向丘2-1-10 📞 03-3811-4706



推荐景点

因为不同于近代初期的标准、独具特色的制造方法, 是现在的珍贵的红门, 所以成为文京区的有形文化财产。

旧安田楠雄府邸庭园 The former Kusuo Yasuda House and Garden

大正时代的实业家建造的房屋和庭园



推荐景点

上方照片: 宅院的各栋是采用斜错开的「雁行形」方式而建、从各个不同房间看到的主庭园都是不同的风景。主庭院式坐观式庭园、可以观看到假山瀑布。右方照片: 从阳光充足的日光房可以看见美丽的主题庭园。庭园的房屋建造重视外观、主要展现从里到外的深邃。



根津・
千駄木

📍 千駄木5-20-18 📞 03-6380-8511

也去看看近代的
有名庭园吧

去看看经常出现在名作品里的坂道吧

锭坂 本乡四丁目20和31之间

充满时代感的石墙令人留下印象

单面墙是石墙连接的细坂道。坂道的由来据说是因为做马镫的职人的子孙住过并且形状也很像马镫而来。

樋口一叶的数十册日记里曾留下记载、各章节开头都有提名。其中的『蓬生日记』里就有这个坂道的登场。



汤岛·本乡

团子坂 千駄木二丁目和三丁目之间

各种各样的文人雅士都写过的「文学坂」



因为有个团子屋、因为道路状况恶劣摔倒变成团子似的滚、等等各种由来的说法。

团子坂曾在江户川乱步和森鸥外等很多文人的作品中出现过。在夏目漱石的『三四郎』里，还描写了当时这里很出名的制造菊花人偶的小屋。

根津·千駄木

为什么文京区多坂道呢？

在文京区有名字的坂道有100个以上。区内有5个台地、又因为侵蚀形成了多个山谷、因此坂道比较多。

鼠坂 音羽一丁目10和13之间

住宅中间的极陡斜的台阶坂道

据说是因为细长的样子像是老鼠通过的坂道而来的。极陡的坂道，几乎直上直下的台阶的坂道。

森鸥外的小说『鼠坂』的舞台。「小日向到音羽的下坂道，不是老鼠就不能上下的意思的名字」这样描述的。



关口·目白台

新坂 根津一丁目21和28之间

根津神社的门前下来的S字坂

是在根津神社前面通过的坂道。为了从本乡通道到根津谷的便利而作的新坂道、因此被命名的。



森鸥外的有名作品『青年』里，主人公在新坂走着。「像在写S字一样曲折」这样描写的、因此也被叫做S坂。

根津·千駄木

净心寺坂 白山一丁目32和33之间

八百屋阿七以因缘的坂道而出名

大约长有170m的住宅街的坂道、因为坂道尽头是净心寺、所以取了这个名字。另外、坂道下方还有八百屋阿七之墓（圆乘寺）。



八百屋阿七曾在小说家井原西鹤的『好色五人女』的小说中出现过。大火把家烧了之后，在历代依附的寺庙圆乘寺避难时的阿七，曾与圆乘寺的小和尚相爱。

白山·本驹込

菊坂 本乡四丁目和五丁目之间

飘逸着古色古香的昭和时代气息的坂道

从本乡道到西片1丁目的长而缓的坂道。这一片曾有樋口一叶和石川啄木、宫泽贤治等多个文人住过。



『大年夜』是从樋口一叶的贫困生活体验而诞生的、菊坂还有当时一叶经常去的当铺的建筑物。这个坂道是以描写主人公的伯父登场的。

汤岛·本乡

富坂 春日一丁目和小石川二丁目之间

从鸫到处飞的江户时代就有的坂道

夏目漱石的『心』里，每当读到主人公散步的时候、描写的内容就会让人想起富坂道。可以知道这个作品发表时的富坂的样子。



江户时代这个地方从鸫到处飞的鸫坂道改为富坂道。岛木赤彦曾经在附近短期居住，编写机关杂志『Araragi』。

后乐园·春日

切支丹坂 小日向一丁目16和24之间

连接着隧道的不可思议的坂道

因为在切支丹（基督教徒）的住所附近而被命名的。被称为幽灵坂道、是连接着隧道的坂道。

小石川

近代小说的杰作·田山花袋的『蒲团』里、文章开头出现了切支丹坂道。描写了主人公边走边边回想过去的场景。



去拜访文豪的 因缘地吧

森鸥外坐过的「三人冗语的石」

森鸥外 Ogai Mori



做军医的 同时还著有很多名著

出生在世世代代的医学世家、做军医的同时还写小说和评论、翻译等等。直到去世之前在千駄木界限住了30年以上、作有『青年』『雁』等名作品。

其他的森鸥外因缘名胜点

- 旧居迹(向丘 2-20-7) ●新坂(根津一丁目 21 和 28 之间)
- 鼠坂(音羽一丁目 10 和 13 之间) ●东京大学医学部(本乡 7-3-1)



旧居迹(猫的家)

在这里诞生了『我是猫』的作品、纪念碑的旁边放有猫的石像。

根津·千駄木

P.15

夏目漱石 Soseki Natsume



舍弃精英教师的 地位变成小说家

一边在东京帝国大学作为英文学讲师工作另一边进行着文学活动、40岁的时候、辞了教师的工作转为作家。10岁到20岁的后期、在小石川和本乡居住过。

其他的夏目漱石的因缘名胜点

- 旧居迹(西片 1-12-8) ●新福寺(白山 3-1-23) ●法院(小石川 3-5-4)

P.15 观潮楼迹(森鸥外纪念馆)

根津·千駄木

在千駄木的团子坂的住宅里、直到60岁去世为止居住了30年。旧址还建有森鸥外纪念馆。



无缘坂

和台东区的交界处的坂道处、成为了鸥外的代表作『雁』的舞台。写主人公散步的地方。

汤岛·本乡

樋口一叶 Ichiyo Higuchi



「奇迹的14个月」 的名作品一个接一个的发表

在父亲欠下的债务生活中、一直坚持写作。从『大年夜』到『分道』发表被称为「奇迹的14个月」、很多有名作品存留到现在。24年的生涯中大约10年住在文京区。

其他的樋口一叶的 因缘名胜点

- 法真寺(本乡 5-27-11)
- 旧居迹(本乡 4-32,4-31)

汤岛·本乡

终老之地

在这里诞生了『比肩』等等名作品。现在还建立了平塚雷鸟亲自执笔的纪念碑。



旧伊势屋当铺

一叶贫穷时常去的当铺。一叶去世的时候、还有伊势屋送来的奠仪的记录。

P.10

汤岛·本乡



为什么文京区被文人们热爱呢？

文京区在明治时代以后、设立了很多教育机关。特别是研究先端学问的帝国大学(现东京大学)周边聚集学者或者作家、变成了近代文学的发祥地。

石川啄木 Takuboku Ishikawa

经历了波澜万丈的 人生的天才诗人

虽被称为少见的神童、中学时退学后进京。处女诗集『憧憬』被赞赏为天才诗人、后因放荡的生活等等陷入生活困难、在26岁的年纪去世了。啄木在文京区的时候经常换住所。



喜之床迹

在新建不久的理发店「喜之床」的2楼、一家人生活在一起。现在这个地方也作为理发店经营着。

汤岛·本乡



其他的石川啄木的因缘名胜点

- 盖平馆别墅迹(本乡 6-10-12)
- 赤心馆迹(本乡 5-5-16)



切通坂

在喜之床借住的啄木、夜勒回家通过的坂道、汤岛天满宫前面有刻着啄木诗歌的碑牌。

汤岛·本乡

P.22

小石川

终老之地

从本乡的「喜之床」转移到这个地方、直到去世一直住在这里。近郊建有歌碑和陈列室。



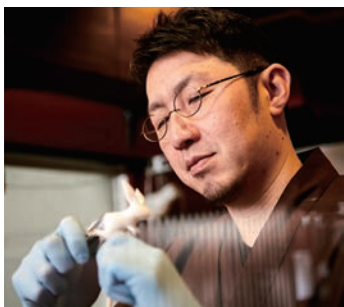
来体验 日本文化吧

Ame 细工吉原

根津·千駄木

被糖果细工职人的快速手法感动

日本传统糖果细工的专门店 在吉原现场演艺贩卖。首先、在糖果细工菜单上选择自己喜欢的设计。糖果的颜色和形状可以根据喜好改变。边和职人说话、边欣赏糖果在自己眼前做成。(在千駄木店实际演艺贩卖、在谷中店可以实际体验做糖果的过程) 详情 P.15



重点

用大约80度的温度只需加热3分钟左右后、看着一点一点成型之后的感动。

重点

忘掉都市的喧哗在娴静的空间里、教会我们如何以正确的姿势和呼吸方法坐禅。



麟祥院

在春日局的菩提寺的坐席上 体验挺直后背筋的坐禅体验

三代将军·家光的乳母·春日局的菩提寺。这里向一般人公开坐禅体验。可以在清秀的氛围中、学习坐禅的正确方式。平衡身体·气息·心的统一调和、重新审视自己的贵重的时间。详情 P.9

汤岛·本乡

日式点心教室 sakura

四季分明的美丽的日式点心的做法

学习制作和四季景色一样美丽的日式点心的教室。以「只要想做随时可以做」为格言的独特的简单的做法和技巧来指导、初学者也可以安心

详情 P.15



重点

因为教室是最多六个人的少数制、可以像在家一样自在的学习。

根津·千駄木

御茶之水 折纸会馆

和深奥的日式折纸文化 进行深入的接触

开设了有很多折纸或纸工艺的教室。可以体验从能和孩子一起完成的简单的折纸、到稍微有点难度的和纸人偶等不同难度的纸工艺。

详情 P.8



重点

外国人也可以轻松挑战的折纸教室有初学者课程。

汤岛·本乡

日式 Udo-yoshi 书法教室

轻轻松松的1小时以上即可体验

书法家的Udo-yoshi氏讲授的是日本发祥的和式课程。在文墨飘香的教室里可以放松的专心学习。初学者也可在一个小时的体验时间内做出艺术品一样的书法作品,很受大家欢迎。详情 P.8



重点

书法家的Udo-yoshi氏讲授的是日本发祥的和式课程。

汤岛·本乡

宽敞舒适悠然自得

文京区的澡堂



在文京区, 加入文京浴场组合加盟的澡堂有4家。各个浴场都有自己的特色。每个月26号是“可能会有好事! 泡澡的日子”中学生以下可以免费※入浴

※26号休息的情况下、可能会取消或更改内容



丰川浴泉 目白台1-13-1



大黑汤 大塚3-8-6



白山浴场 白山2-7-1



福的汤 千駄木5-41-5

高桥工房

关口·目白台

阐述江户精华的木版画

创业150年、现在是第六代的浮世绘木版画工房。作为文京区传统工艺的会员、复苏了从100年以前开始的当时的技术和技法。也有初学者可以安心参加的雕刻和印刷工程可以娱乐的工作坊(需要预约)。



重点

在工作坊里体验木版画的简单流程。

水道2-4-19
03-3814-2801



文京区的花 & 活动

推荐景点

以周六和周日为中心、举办演唱会等活动、能看到很多人很热闹的场景。



推荐景点

西洋绣球花、满绣球花、Temaritemari 绣球花... 多种多样种类的绣球花把活动会场装饰的很精彩。

文京绣球花节

白山神社

蓝、紫、粉...五颜六色的梦幻的绣球花世界

6月

在白山神社的境内到白山公园的3000株紫阳花迎来最好看的时候、举办祭祀节日。好看的绣球花富士塚对一般人开放的只有节日这段期间。

P.26



推荐景点

里面有风车一样形状的花冠做的花车和被称为黑杜鹃等等的珍稀种类。



文京杜鹃花节

根津神社

华丽地盛开的大约100种3000株的杜鹃花

4·5月

约2000坪的杜鹃花园被红色、粉色或白色的杜鹃花覆盖。有很多种类的杜鹃花、因为开花时间各异、因此可以长期欣赏。也有很多甜酒茶屋和植物市场、露天店面等等。

(※杜鹃园只有杜鹃花祭期间开放)

根津・千駄木 P.14

文京樱花节

播磨坂 樱花并排木

正是观赏时节的播磨坂的并排樱花树让樱花祭更加富有生趣

3·4月

为了看大约120颗壮观的樱花并排开放，很多的人来访。里面有淡黄绿色的开八重的郁金樱等等，其他还有很少见的珍贵种类。在周末还展开简易店铺或吹奏乐的游行活动等等。

推荐景点



P.22

小石川

活动期间有一个周六周日车道会成为步行者的天堂举行吹奏乐的演奏等等。



文京牵牛花·酸浆花市

传通院·源觉寺 等等

趣味盎然的小石川的街道的夏的风景

7月

在传通院、可欣赏接受过太阳光的大轮的牵牛花，在源觉寺可欣赏鲜艳的橙色的酸浆花。除了卖牵牛花和酸浆花的盆栽外、祭祀日的时候或者有简易店铺开店。还有一些艺术家表演的活动实施。

开山

富士神社

重要的祭祀日的时候大人小孩都可享乐

6月

为了迎合7月1日富士山开山，从6月末到七月初举行。第一天、上万灯笼点燃、第二天是举行例大祭的日子。宽敞的境内会有很多露天店铺出店、一直到晚上都会有很多参拜客来参加热闹。

推荐景点

境内大树耸立非常宽敞。开山的时候神社在山顶准备了荞麦秆草蛇和落雁。

P.27

白山・本驹込



P.23

小石川

(传通院·源觉寺)

推荐景点

左方照片：传通院的「牵牛花市」
下方照片：以「魔芋阁罗」出名的源觉寺的「酸浆花市场」。



文京区的 花& 活动



推荐景点

主会场的根津神社。境内的广场里有日式太鼓和吹奏乐等等演艺展示。

根津·千駄木下町节 根津神社其他

缘日、演奏会、盖纪念戳点... 气氛活跃的地区的活动 10月

在根津神社的中心、不忍大街交流馆和蓝染大通、宫永伸通等地区一带举行。根津神社的境内、简易店铺和物产店排成一排、也有自由市场。辅助会场举行游行等等很多活动。

根津·千駄木 P.14

文京菊花节 汤岛天满宫

菊花2000株编织成 秋天的花的优雅世界 11月

秋天代表的、菊花将汤岛天满宫掩埋起来了。稀有的「菊人形」或把一株做成像是开出多株花朵样子的「千轮开」等等、完成度很高的作品可供欣赏。



推荐景点

境内一大排竞相开放的黄色的、粉色的、白色的...菊花是最精彩的部分

P.9 汤岛·本乡



境内还备有很多「揽福」的熊手装饰、像隧道一样的并排展示。

推荐景点



西的市 巢鸭大鸟神社

年末时很多人为了求得 吉祥物·熊手来祭拜的热闹的风景 11月

从白山通道延伸到巢鸭大鸟神社的道路上、并排有熊手商家和露天店铺。到处摆满了从豪华装饰的壮观的到小的筒筒简单的装饰等等多种多样的熊手。其中包含只有商店街道才有的各式各样的露天店铺。

白山·本驹込

文京一叶忌 法真寺

文京区的因缘文人 悼念樋口一叶 11月

在短短的24年生涯里、大约10年住在文京区的樋口一叶。为了表彰一叶、在她的忌日11月23日举行了一叶忌。除了法事以外、还有一叶作品的朗读会。



推荐景点

园艺或物产展示等等举行多种活动。其中的神輿渡御是最重要的祭事。



汤岛·本乡

法真寺的旁边是、樋口一叶4~9岁之间住过的地方。

文京梅花节 汤岛天满宫

约300颗美丽的梅花树 来告知我们春天的到来 2月

汤岛满天宫是江户时期因为梅花被大家熟知的梅花名所。以树龄70~80年的梅花树的盛开为骄傲。向大家推荐境内日落后的灯照的梅花夜景的欣赏。



汤岛·本乡

P.9

推荐景点

境内各个地方都能看到梅花的花样。种的树百分之八十都是白梅。

文京区的花&活动日历

3月	文京樱花节 (播磨坂 樱花并排木) ☎ 03-5803-1941	6月	文京绣球花节 (白山神社) ☎ 03-3811-6568 开山 (富士神社) ☎ 03-3823-7894	9月	根津神社例大祭 (根津神社) ☎ 03-3822-0753 白山神社秋季例大祭 (白山神社) ☎ 03-3811-6568	西的市 (巢鸭大鸟神社) ☎ 03-3946-7927 文京一叶忌 (法真寺) ☎ 03-3813-8241	
4月	文京杜鹃花节 (根津神社) ☎ 03-3822-0753 花祭 (护国寺) ☎ 03-3941-0764 花供养 (吉祥寺) ☎ 03-3823-2010 孔子祭 (史迹汤岛圣堂) ☎ 03-3251-4606	7月	阎魔例大祭 (源觉寺) ☎ 03-3811-4482 文京牵牛花·酸浆花市 (传通院·源觉寺其他) ☎ 03-3813-3638 (碓川地域活动中心) 四万六千日(护国寺) ☎ 03-3941-0764	10月	根津·千駄木 下町节 (根津·千駄木区域) ☎ 03-5803-1174 (观光担当) 先儒祭(大塚先儒墓所) ☎ 03-3941-1477 (吹上稻荷神社)	12月	除夜の钟 (传通院) ☎ 03-3814-3701
5月	汤岛天满宫例大祭 (汤岛天满宫) ☎ 03-3836-0753	8月	镇火祭 (富士神社) ☎ 03-3823-7894	11月	文京菊花节 (汤岛天满宫) ☎ 03-3836-0753	1月	开镜 (讲道馆) ☎ 03-3811-7152 阎魔例大祭 (源觉寺) ☎ 03-3811-4482
				2月	文京梅花节 (汤岛天满宫) ☎ 03-3836-0753		

开心的逛主要
景点的话!

以文京市民中心为起点围绕
区内的2条运行路线

文京区社区巴士 B-guru

咨询 日立自动车交通(股份公司) <http://www.hitachi-gr.com>



目白台・小日向路线



千駄木・驹込路线



如果想要高效
细致的逛景
点的话

文京区 自行车 共享点



区域内的共享单车点的话,可以在喜欢的地方
随借随还。一回150円30分钟、延长30
分钟需100円的便宜费用。因为是电动自行
车,即使在坂道多的文京区也可以轻轻松
松的逛。



最新信息去
WEB网站



在各个地区的
地图上检查
单车点!

旅游指南和 文之京的巡游之旅

根据深知文京区的旅游指南,准备了10个路线。加上历史·文化、
旅游指南上也有推荐的景点和店铺。

(只有日语导游)

路线介绍

- ① 樋口一叶的因缘地的路线
- ② 文化和文学的本乡路线
- ③ 森鸥外的因缘地的路线
- ④ 根津神社和谷根干的路线
- ⑤ 学问的圣地汤岛路线
- ⑥ 访问砾川的寺社路线
- ⑦ 江戸的能量点白山・驹込路线
- ⑧ 水和緑的关口路线
- ⑨ 小石川文学路线
- ⑩ 江戸的华 护国寺和肥后细川庭园路线

申请请咨询文京区观光信息处 <http://www.b-kanko.jp/guide/>

