



# 広報うしく

## 2011.5.1

USHIKU CITY NEWS

第1048号  
茨城県牛久市

### 夢と希望を胸に

#### 市立第二幼稚園で入園式

4月8日、市立幼稚園で入園式が行われました。桜の花が咲き、春らしい暖かな天候の中、市立第二幼稚園では、新入園児25人が保護者に見守られながら入園式に臨みました。

会場に元気よく入場した園児たちは、先生から「名前を呼ばれたら大きな声で返事をしてください」と言われ、一人ひとり名前を呼ばれると、「はい」と元気な返事をしました。

園児たちは、新しいお友達と出会い、これからの生活に夢と希望を膨らませている様子でした。



#### 市民憲章

1. 水と緑を愛し 美しいまちをつくりましょう
1. 未来をのぞみ 明るいまちをつくりましょう
1. 心をやさしく 福祉のまちをつくりましょう
1. 日日はげみ 豊かなまちをつくりましょう
1. 笑顔をたやさず 平和なまちをつくりましょう

### 主な内容

- ◆東日本大震災の関連情報について…2P
- ◆平成23年度市庁舎内のご案内…4P
- ◆市長への手紙…5P
- ◆震災など、いざというときに……7P
  - ・地域で支え合う仕組みづくりを進めています
- ◆保健センター通信…8P
  - ・がん検診を受けよう！
- ◆リ・ボーン…11P
  - ・震災に関連した女性に対する暴力に関する相談、こころの相談について
- ◆交通安全コーナー…12P
  - ・春の全国交通安全運動
- ◆新・牛久ごみニュース…13P
  - ・木くずの出し方について
- ◆牛久のわん・にゃんこ…14P
- ◆「牛久市動物の愛護及び管理に関する条例」を制定しました…14P
- ◆消費生活センターだより…15P
  - ・未公開株購入の二次被害に注意！
- ◆しあわせをよぶレシピ…15P
- ◆としょかん…16P
  - ・リフレ図書カウンターで一部サービスを再開
- ◆体育協会だより、文化協会だより…17P
  - ・加盟団体紹介…牛久市ゲートボール連合会
  - ・加盟団体紹介…牛久民謡同好会
- ◆歴史・読み物 昔の牛久…18P
  - ・「住井すゑとその文学の里(六十三)」
- ◆話題・街にひろう…19P
  - ・～東日本大震災関連～支援の輪ひろがる
- ◆暮らしの情報…23P
  - ・第97回うしくゴッ多市出店募集
  - ・由紀さおり・安田祥子ファイナルツアー
- ◆今月のたいへんよくできました…30P
  - ・つばめ保育園のお友だち

# 東日本大震災の関連情報について

## ◆り災証明について

市民の方で、今回の地震により家屋などに被害を受けた方へは、「り災証明書」が発行されます。「り災証明書」は共済・会社などから提出を求められたり、地震保険・学費免除手続きなどで必要となることがあります。「り災証明書」を必要とされる方は、市災害対策本部でご申請ください。  
お問い合わせ 市災害対策本部 ☎内線 5001、7015

## ◆雑損控除について

災害により「生活に通常必要な資産」に被害を受け、損失額や復旧にかかった費用などが雑損控除に該当する場合は、所得税や住民税が軽減される場合があります。市役所では雑損控除に該当するかどうかの判断ができませんので、詳しくは、竜ヶ崎税務署にお問い合わせください。  
お問い合わせ 竜ヶ崎税務署 ☎ 0297・66・1303

## ◆災害見舞金

牛久市では、今回の地震で被災された方々を対象に見舞金を支給します。見舞金については、牛久市区長

会役員会で「今回の震災は市全体が被災地であることから特に学校施設・体育館など子どもたちの施設復旧に重点を置き、優先してもらいたい」との一致した意見をいただきました。市はこの意見を尊重し、今回は全壊および半壊のみを見舞金の対象とすることにしました。

【牛久市災害見舞金】全壊：5万円、半壊：3万円※他に、茨城県の災害見舞金(半壊・床上浸水)、国の被災者生活再建支援制度(全壊・大規模半壊)、日赤牛久市地区災害見舞金(全壊・半壊)があり、いずれも損壊程度は、り災証明によります。

お問い合わせ 市社会福祉課 ☎内線 1771

## ◆国民健康保険・後期高齢者医療制度・国民年金・介護保険の減額・減免

災害によって住宅、家財などに一定の損害を被ったときには、左記のものについて申請により減額または免除の措置が受けられる場合があります。

【国民健康保険・後期高齢者医療制度(減額または免除)】

①保険料(料)

②保険診療の一部負担金

【国民年金保険料(免除)】

【介護保険】

①第1号被保険者(65歳以上の方)の保険料

②介護サービスに係る利用料等一部負担金

お問い合わせ 市医療年金課 ☎内線 1722

722

☎内線 1751

1753

## ◆木曜日開庁時間延長の開始延期

4月からの毎週木曜日(祝日などを除く)に市役所の開庁時間を午後5時15分から午後7時15分まで2時間延長を予定していましたが、全国的な節電などの諸事情により開始時期を延期させていただきました。ご了承ください。また、あらためて開始時期が決定しましたらお知らせします。

お問い合わせ 市総務課 ☎内線 1011、1012

## ◆義援金を受け付けています

震災で被害を受けた方への義援金の受け付けは、下記窓口で行っています。市民の皆さんのご協力をお願いします。

【牛久市】

受付期間 9月30日(金)まで

《口座名義(全ての金融機関共通)》

牛久市東北関東大震災義援金(ウシク

【義援金受入口座】

金融機関	支店名	口座種別	口座番号
三井住友銀行	牛久支店	普通預金	4276273
常陽銀行	牛久支店	普通預金	1493752
筑波銀行	牛久支店	普通預金	1143847
水戸信用金庫	牛久支店	普通預金	0315099
茨城県信用組合	牛久支店	普通預金	7540821
竜ヶ崎市農協	牛久支店	普通預金	0012250
中央労働金庫	つくば支店	普通預金	7168618

※同一銀行の本支店間での振り込みの場合、振込手数料はかかりません。ただし、ATMからの振り込みは、手数料がかかります。ご了承ください。※三井住友銀行につきましてはATMからの振込手数料も免除されます。

シトウホクカントウダイシンサイギ エンキン  
お問い合わせ 市災害対策本部 ☎内線 5001、7015

【日本赤十字社茨城県支部】

受付期間 9月30日(金)まで

お問い合わせ 市社会福祉課福祉業務室 ☎内線 1771

【社会福祉法人中央共同募金会】

受付期間 9月30日(金)まで

お問い合わせ 牛久市社会福祉協議会 ☎ 871・1295

※義援金(現金での寄付の場合)については、牛久市社会福祉協議会の窓口でも受け付けています。



## 【農業・商工業への緊急融資制度】

### 【農業者への資金貸し付け】

資金内容	資金名・貸付限度額
運転資金	①農林漁業セーフティネット資金…一般600万円 ②スーパーS資金…個人500万円、法人2,000万円 ③系統農業災害資金(東北地方太平洋沖地震)…500万円
施設整備資金	①農業近代化資金…個人1,800万円、法人2億円 ②スーパーL資金…個人1億5,000万円、法人5億円 ③認定農業者育成特別資金…500万円
原発事故に係るつなぎ資金	①系統農業災害資金(原発事故)…500万円

問い合わせ 市農業政策課 ☎内線1522

◆農協関係の資金については、JA 竜ヶ崎市各支店窓口でご相談ください。

JA 竜ヶ崎市支店名	電話番号	対応時間
牛久支店	☎873-6611	月～金曜日
牛久東部支店	☎875-1111	9:00～17:00

◆(株)日本政策金融公庫では、3月11日から特別相談窓口を設置しています。

事業資金相談ダイヤル	電話番号	対応時間
農林漁業や食品産業向けの事業資金(農林水産事業)	☎0120-154-505	平日9:00～19:00
	☎0120-926-478	土・日・祝日9:00～17:00

### 【中小企業への融資制度】

融資の手続きや取り扱い金融機関など、詳細は牛久市商工会へお問い合わせください。

	①市町村長等から東北地方太平洋沖地震に係る被災証明を受けたもの(国の災害関係保証の対象となるものに限る)	②東北地方太平洋沖地震の影響により地震発生後1カ月当たりの平均受注高もしくは平均売上高が、前年同期比で5%以上減少しているもの又は5%以上の減少が見込まれるもの
融資限度額	設備資金、運転資金、設備・運転併用…各8,000万円	運転資金8,000万円
融資(措置)期間	設備資金…10年以内(措置3年以内) 運転資金…10年以内(措置2年以内) 設備・運転併用…10年以内(措置2年以内)	運転資金10年以内(措置2年以内)
融資利率	3年以内(1.2%)、3年超5年以内(1.3%)、5年超7年以内(1.4%)、7年超10年以内(1.5%)	3年以内(1.2%)、3年超5年以内(1.3%)、5年超7年以内(1.4%)、7年超10年以内(1.5%)
保証料	0.7% (県が全額補助)	0.45%～1.9% (うち県が5割補助)

問い合わせ 牛久市商工会 ☎872-2520

会費 一般1000円(当日券1300円)、小学生800円※小学生および障がい者の方には、ゆめまちネットから助成がありますので、窓口でご相談ください。

前売り券販売所 浩文堂書店、ハモナ・カフェ

主催 ゆめまちネット

共催 牛久市

後援 牛久市教育委員会、牛久市社会福祉協議会

問い合わせ ゆめまちネット(吉岡)

☎090・6186・6900、牛久市ボランティア・市民活動センター ☎870・1001

## 【生活福祉資金貸付制度】

### 1. 貸付金の種類、限度額および返済期限など

#### 【緊急小口資金(特例貸付)】

貸付対象	貸付限度額	据置期間	返済期限
今回の震災により被災した世帯で、当座の生活費を必要とする世帯	原則として10万円以内(※特別な場合20万円以内)	貸付した日から1年以内	据置期間経過後2年以内
貸付利率: 無利子			

#### 【福祉資金(住宅改修費・災害援護資金)】

貸付対象	貸付限度額	据置期間	返済期限
住宅の補修などの経費や被災により臨時に必要な経費を必要とする低所得世帯・障害者世帯および高齢者世帯	【住宅改修費】250万円以内 【災害援護資金】150万円以内	貸付した日から6カ月以内	据置期間経過後7年以内
貸付利率: 連帯保証人あり: 無利子、連帯保証人なし: 年1.5%			

### 2. 申込方法・手続きについて

- ①貸付を希望される方は、牛久市社会福祉協議会までご相談ください。
- ②貸付にあたっては、実施主体の茨城県社会福祉協議会で貸付審査があります。

問い合わせ (社)牛久市社会福祉協議会 ☎871-1295

### ◆震災復興支援イベント

#### 東日本大震災復興支援駅前チャリティーイベント みんなでがんばっぺ!

軽音楽ライブと豪華抽選会、新鮮野菜、市内の露店やキッチンカーが元気に集合! 集まった義援金は日本赤十字社茨城県支部を通じて、被災地復興のため活用されます。

日時 5月15日(日)午前9時～午後5時

場所 牛久駅前広場・西口駅前エスカード牛久北広場

主催 ウシロック市民リーグ

協力 牛久駅前かつばつ化実行委員会

問い合わせ 市都市計画課 ☎内線2522

#### 東日本大震災チャリティー映画会「武士の家計簿」

【収益金は全額、被災者へ寄付されます】

幕末から明治。激動の時代、膨大な借金を抱えた、そろばん侍の猪山家は世間体や時流に感わされることなく、つましくも堅実に生き、家族全員で借金を返済。猪山家三世代にわたる親子の絆と家族愛を描いた秀作です。

日時 6月3日(金)午後2時、午後6時30分の2回上映、開場30分前

場所 中央生涯学習センター文化ホール

会費 一般1000円(当日券1300円)、小学生800円※小学生および障がい者の方には、ゆめまちネットから助成がありますので、窓口でご相談ください。

前売り券販売所 浩文堂書店、ハモナ・カフェ

主催 ゆめまちネット

共催 牛久市

後援 牛久市教育委員会、牛久市社会福祉協議会

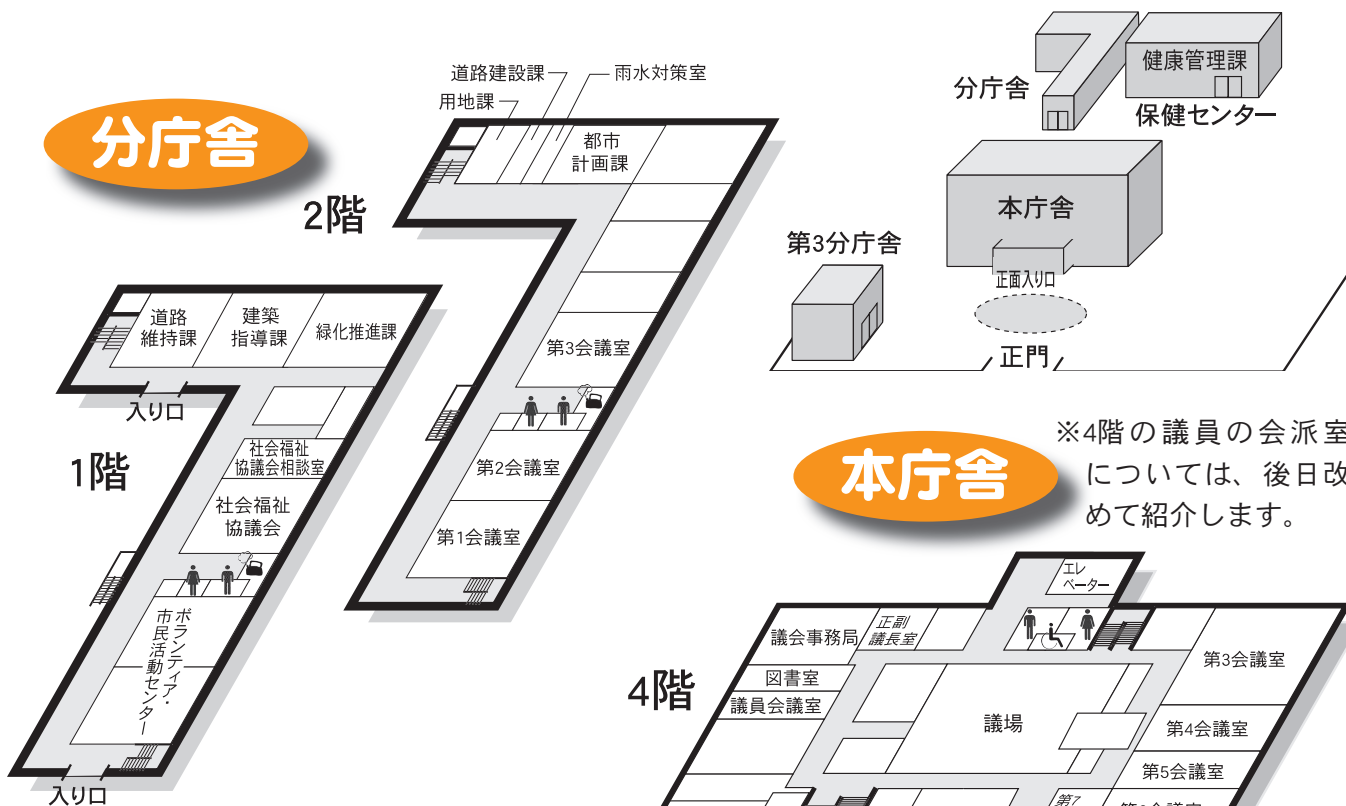
問い合わせ ゆめまちネット(吉岡)

☎090・6186・6900、牛久市ボランティア・市民活動センター ☎870・1001

最新の牛久市震災関連情報(市内の被害状況や県南水道の水道水中の放射性物質の測定結果、県内の放射線測定結果など)は牛久市ホームページ(<http://www.city.ushiku.ibaraki.jp/>)からご覧になれます。

# 平成23年度 市庁舎内のご案内

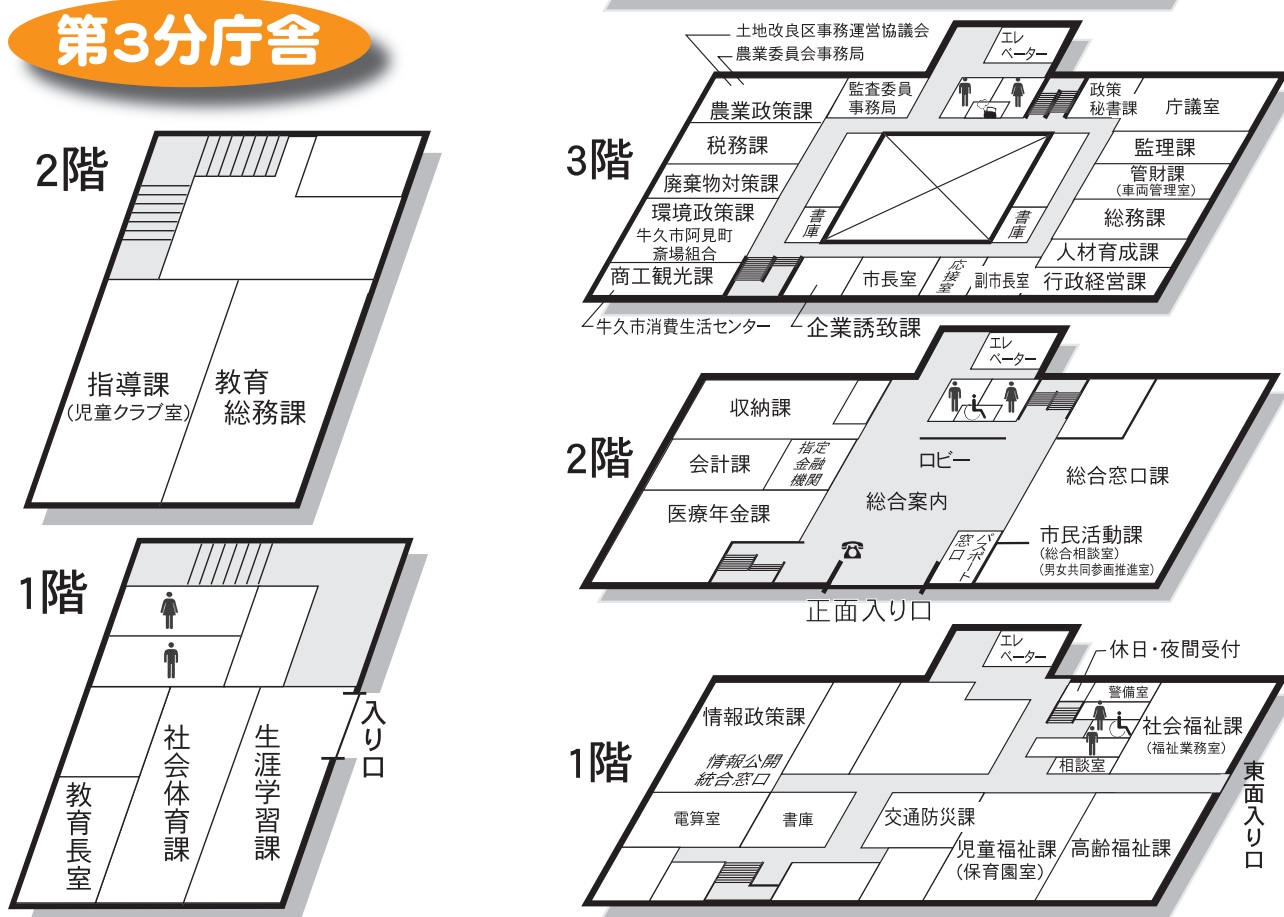
## 分庁舎



## 本庁舎

※4階の議員の会派室については、後日改めて紹介します。

## 第3分庁舎



問い合わせ 市管財課 ☎内線1021



「まちづくり」は市民と行政のコミュニケーションから

# 「市長への手紙」で

## あなたのご意見をお聞かせください

「市長への手紙」は、市民の皆さんの声を市政に反映させるためのカードです。

今回、広報紙を活用してお配りしますので、皆さんが日常生活の中で不便と感じていることや、「こんなまちづくりを」と思うご意見をありのままにお聞かせください。全てのご意見をすぐ実行に、というわけにはいきませんが、皆さんと共に考え、共に研究して、できるだけ市政に反映していきます。

※ご意見は、下の用紙の裏面に記載してください。

※市のホームページでもご意見を受け付けています。また、これまでに頂いたご意見の一部も紹介しています。【<http://www.city.ushiku.ibaraki.jp/>】

問い合わせ 市市民活動課 総合相談室 ☎内線1635

キリトリ

3001290

牛久市中央三丁目十五番地1

牛久市長 池辺 勝幸 行  
(市民活動課扱い)



料金受取人私郵便

牛久支店承認

104

差出有効期間  
平成24年5月  
31日まで

(切手をはらずにこのまま投かんしてください)

キリトリ

## 「市長への手紙」の使い方

### ①郵送の場合

- ・市長への手紙は、**切手不要**の便せんになっています。用紙をキリトリ線で切り離して、「のりしろ」の部分にのりを付け、記入いただいたご意見が内側になるように二つに折って、はり合わせてください。
- ・切手をはらないうで、お近くの郵便ポストに投かんしてください。
- ・この便せん(封筒)は、平成24年5月31日まで使用できます。

市長への手紙は、専用ポストの横にも設置されています。

### ②市長への手紙専用ポストへ投かんする場合

- ・記入後、そのまま次の公共施設に設置された「市長への手紙専用ポスト(投書箱)」に投かんしてください。

### ★市長への手紙専用ポストが設置されている公共施設

市役所庁舎、エスカード出張所、中央生涯学習センター、三日月橋生涯学習センター、奥野生涯学習センター、かっぱの里生涯学習センター、牛久運動公園体育館、牛久自然観察の森ネイチャーセンター、牛久クリーンセンター、中央図書館、総合福祉センター

キリトリ

のりしろ

題名


-----この線に沿って内側に折り畳んでください。-----

ご住所

お名前

※広報用資料として使用することを  承諾する  承諾しない

この部分には何も記載しないでください。

キリトリ

のりしろ

のりしろ

# 震災など、いざというときに…

## 地域で支え合う仕組みづくりを進めています！

3月11日午後、三陸沖を震源とするマグニチュード9.0という未曾有の大地震が発生し、死者・行方不明者2万人以上という甚大な被害を受けました。

震災後、牛久市では、**要援護者台帳**に登録をしている方々に連絡を入れ、安否の確認をしました。同時に、地域の民生委員が、ひとり暮らしの高齢者の方などの家庭を訪問し、状況の確認を行いました。



行政区では、地震によって自宅が倒壊する恐れのある方や、余震の中でひとりで過ごす不安を抱える高齢の方に自治会館への宿泊を促したり、断水時に自治会や地域の方が井戸水を提供するなど、地域の協力と支援に助けられた方が多くいました。住み慣れた地域で安心して暮らしていくためには、地域全体で支え合うことが重要です。

## 要援護者台帳への登録をお願いします

登録をしていただくと、お住まいの地区の区長さんや民生委員さんをはじめ、地域の方が連携し、日ごろの**声掛け**や**相談**、災害時やいざというときの**安否確認**など、行政区の規模や状況に応じた対応を行います。また、市や牛久市社会福祉協議会でも行方不明や火災など災害発生時に、登録情報を活用した支援を行います。また、**災害時要援護者台帳(※1)**に登録された方は、**要援護者台帳への切り替えをお願いします。**

(※1)災害時要援護者台帳…市では、「災害時要援護者台帳」の登録を進めていましたが、災害時に助け合うためには、日ごろから声掛けや生活の様子をつかんでいることが大切であるため、平成21年5月からは、「要援護者台帳」への一本化を進めています。

## 登録を希望されるときは…

①お住まいの地域を担当する**民生委員さん**にお声を掛けてください。また、市役所や牛久市地域包括支援センターなどに直接ご相談もできます。

②登録申請書にご記入いただきます。

※行政関係機関や区長さん・民生委員さんなど、地域の方々に生活状況を知っていただくため、**個人情報を提供することに同意していただく必要があります(※2)。**

(※2)ご親族など緊急時の連絡先やかかりつけ医などの情報を含んでいます。

## 登録をお願いしたい方

①ひとり暮らしの高齢の方(家族がいても仕事などで日中不在でひとりである時間が多い方も含みます)

②高齢の夫婦・親族のみで暮らしている世帯の方

③日常的に支援を必要とする方や、災害時などに自分ひとりで避難できない方

問い合わせ 市社会福祉課 ☎内線1771



# 成人健診シリーズ ② 「がん検診を受けよう！」

早期発見・早期治療で「がん」は治る病気になっています！



今回は、がん検診についてご説明します。「がん」は、1980年代以降、30年以上の間、わが国の死亡原因の第1位となっており、今や3人に1人はがんで亡くなる時代を迎えているともいえます。

がんの部位別死亡率で見ると(表1)、男性は「肺がん」、女性は「大腸がん」がトップになっています。近年増加しているのは、肺・大腸・乳がんの3つです。

## 「がん」の部位別死亡率について

男性		女性	
第1位	肺がん	第1位	大腸がん
第2位	胃がん	第2位	乳がん
第3位	大腸がん	第3位	肺がん
第4位	肝臓がん	第4位	胃がん
第5位	すい臓がん	第5位	すい臓がん

表1 (参考：厚生労働省「国民衛生の動向2010」)

## がん検診のあれこれ Q & A

～定期的な検診を受けることで「がん」からご自身の身を守りましょう～

Q1

市で行っているがん検診にはどのようなものがありますか？  
また受診するにはどうしたらよいですか？

A1

市町村で実施しているがん検診は一次スクリーニングといって、自覚症状のない方を対象とし、がんの可能性のある方を「ふるい分け」する検査です。  
市では表2のとおり、がん検診を実施しています。検診は集団検診と医療機関検診のどちらかになります。医療機関で受ける場合には、検診ごとに協力医療機関が異なります。詳しい内容は、市保健センター年間予定表「すこやか」に掲載していますのでご参照ください。

Q2

市のがん検診受診者数・受診率はどれくらいですか？

A2

市の各がん検診受診者数・受診率は図1、2のとおりです。国や県が目指す受診率50%には程遠い数字となっています。受診率が50%を超えると、がんによる死亡率は半減するといわれています。

Q3

がん検診で「要精密検査」の判定を受けました。どうしたらいいですか？

A3

Q1でも回答したとおり、市町村で行っているがん検診は、自覚症状がない方を対象とした「ふるい分け」の検査です。少しでも疑わしい場合は「要精密検査」の判定となりますが、全ての方が「がん」とは限りません。見落としを極力少なくするために「要精密検査」と判定しています。そのため「要精密検査」の判定を受けた方は、医療機関でさらに詳しい検査を受けることがとても大切です。また、がん以外の病気について(ポリープや潰瘍など)も検診で発見できる場合があります。

## Q4

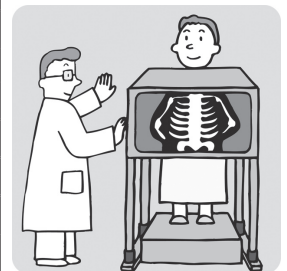
がん検診で、がんが見つかった人はどれくらいいますか？

## A4

市で行っている検診受診で、がんが見つかった人の割合は、各がん検診とも受診者の0.1%程度です。早期に発見される方が多く、検診による早期発見はがんによる死亡を防ぐ有効な方法といえます。

表2 <がん検診一覧>

検診項目	対象	自己負担(集団)	自己負担(医療機関)
肺がん検診	40歳以上の方	500円	1,100円
胃がん検診		1,500円	医療機関ごとに異なります
大腸がん検診		600円	400円
前立腺がん検診	50歳以上の男性	2,300円	医療機関ごとに異なります
子宮がん検診	20歳以上の女性	頸部1,200円	頸部2,000円、頸部+体部3,500円
乳がん検診(エコー検査)	30歳~56歳の女性	1,000円	1,000円
乳がん検診 (マンモグラフィ検査)	40歳以上の女性 (隔年)	40歳代 1,500円	40歳代 1,300円
		50歳以上 1,000円	50歳以上 1,000円



<集団検診日程>

	日程	場所	受付時間	申し込み方法
がん集団検診 ・肺がん ・胃がん ・大腸がん ・前立腺がん	6月17日・18日・19日・20日	市保健センター	①午前7時~7時30分 ②午前8時~8時30分 ③午前9時~9時30分 ④午前10時~10時30分 ※2月のみ受付時間が ②、③、④になります。	国民健康保険加入者の方、前年度集団検診でがん検診を受診された方は、5月下旬ごろ受診券をお送りします。受診券が送付されない方は市保健センターへお申し込みください。
	6月21日・22日・23日	三日月橋生涯学習センター		
	8月22日・23日・24日・29日・30日	市保健センター		
	8月31日	奥野生涯学習センター		
	10月21日・22日・24日・25日・26日	市保健センター		
	12月6日~12日	市保健センター		
子宮頸がん 集団検診	平成24年2月14日・15日・16日	市保健センター	午後0時30分~1時	平成23年9月1日(木)からお申し込みください。
乳がん 集団検診	平成24年2月8日・9日・10日	市保健センター	①午前10時30分~ ②午後1時~ ③午後2時~	

図1 各がん検診受診者数の経過

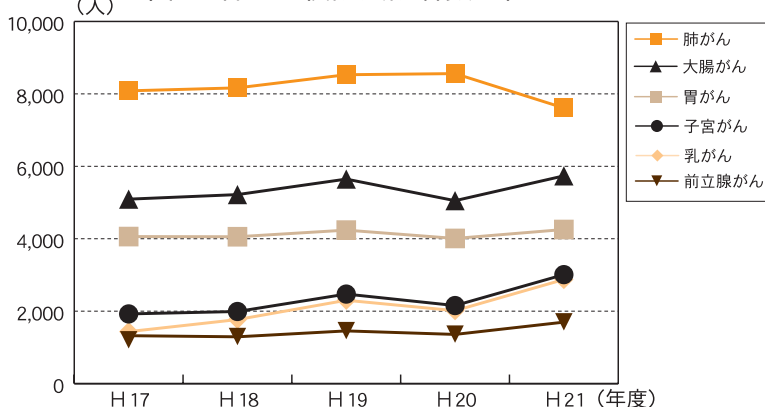
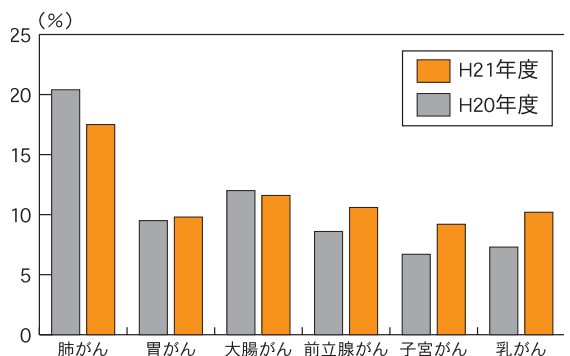


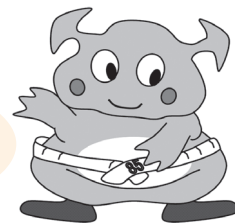
図2 各がん検診受診率



問い合わせ 市健康管理課(市保健センター内) ☎内線1742(平日午前8時30分~午後5時15分)

# 朝市 のお知らせ

市保健センターの集団健診日に朝市を開催します。  
健診を受けて楽しくお買い物ができます。  
出店をご希望の方(市内業者)を募集しています。  
詳しくは市健康管理課までお問い合わせください。  
申し込み・問い合わせ 市健康管理課 ☎内線1742



晴天に恵まれてオープンカフェテリアをご利用される方もたくさんいました！



クッキー、シフォンケーキ、太巻き、空揚げ、お弁当などのお店が出店しました。どのお店も売り切れが出るほど大盛況でした。

2月に行われた臨時健診での朝市の様子

## 血液が不足しています。 献血にご協力ください！

日時 5月26日(木)午前9時30分～午後4時  
(お昼の時間帯も実施します)

場所 市保健センター1階ロビーで受け付け

協力 牛久市、牛久茎崎ライオンズクラブ、牛久茎崎ライオネスクラブ



献血は  
16歳からできる  
ボランティアです。  
一人でも多くの  
皆さんのご協力を  
お願いします。

### 採血基準が変わりました！

項目	全血献血		成分献血	
	200ml 献血	400ml 献血	血漿	血小板
1回採血量	200ml	400ml	300～600ml	400ml 以下
年齢	16歳～69歳※	男性17歳～69歳※ 女性18歳～69歳※	18歳～69歳※	男性18歳～69歳※ 女性18歳～54歳
体重	男性45kg以上 女性40kg以上	男女とも50kg以上	男性45kg以上 女性40kg以上	

※65歳から69歳までの方は、60歳から64歳までに献血の経験がある方に限られます。

問い合わせ 市健康管理課 ☎内線1742



# リ・ボーン

## 男と女・共にめざそう明日のうしく 男女共同参画をめざして

市市民活動課男女共同参画推進室 ☎内線1631

\*「リ・ボーン」という名称は、「再生」という意味があります。「男と女が人間としての尊厳を大切に、共に生まれ変わる力を持つこと」また、「人の心を結ぶきずなは優しいリボンのようでありたい」との願いが込められています。

### 震災に関連した女性に対する暴力に関する相談、 こころの相談について

東北地方太平洋沖地震で被災された皆様に心からお見舞い申し上げます。

東北地方太平洋沖地震の発生後、震災に関係して以下のような相談が内閣府などに寄せられています。

#### 女性に対する暴力に関する相談

- ◆ 震災のストレスで配偶者の暴力がひどくなった。イライラをぶつけてくる。
- ◆ 地震や停電の暗闇により過去のDV被害を思い出した。

#### こころの相談

- ◆ 地震のショックから立ち直れない。
- ◆ また大きな地震がくるかもしれない、放射線で汚染されるかもしれないと気になって眠れない。
- ◆ 震災後から、子どもが寝なくなった。
- ◆ 夜、突然子どもが起き出して泣き出す。
- ◆ 子どもが親から離れようとしなない。
- ◆ テレビなどで津波被害の映像を見ると、子どもがおびえる。
- ◆ 余震があるたび、子どもがひどくおびえる。

今後大きな余震が起こる可能性があるため、地震などの影響によるストレスの高まりなどからさまざまな暴力や心の悩みが懸念されます。以下の窓口でそうした相談を受け付けています。

#### ■ 配偶者からの暴力(配偶者暴力相談支援センターなど)

- DV相談ナビ ☎0570-0-55210

※お近くの相談窓口を自動音声によりご案内します(24時間対応)

※ご希望により相談窓口で電話をおつなぎします(相談の受付時間は相談窓口ごとに異なります)

#### ■ 性犯罪に係る被害や捜査に関する相談

- 茨城県警察本部・性犯罪被害相談「勇気の電話」 ☎029-301-0278

※受付時間は平日午前8時30分～午後5時15分

#### ■ その他の女性・子どもに対する人権侵害の相談窓口(法務局・地方法務局)

- 女性の人権ホットライン・全国共通ナビダイヤル ☎0570-070-810

- 子どもの人権110番・全国共通フリーダイヤル ☎0120-007-110(無料)

※お近くの法務局・地方法務局につながります。

※受付時間は平日午前8時30分～午後5時15分

#### ■ 女性の相談に関する窓口

- 茨城県婦人相談所 ☎029-221-4166(相談専用)

※平日午前9時～午後9時、土・日曜日、祝日午前9時～午後5時

- 牛久市フェミニスト相談 ☎029-873-1099(予約専用)

※毎週月曜日午前10時～午後4時(祝日を除く)

#### ■ 震災に関するこころの悩み電話相談

- いばらきこころのホットライン ☎0120-236-556(フリーダイヤル)

※毎日午前9時～午後4時

#### ■ 被災児童の心の相談窓口

- 中央児童相談所 ☎029-221-4992(相談所代表番号)

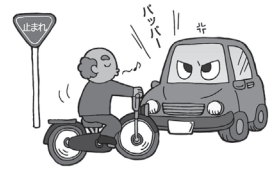
※児童心理司が対応します。  
平日午前9時～午後5時(平成24年3月末まで)



## 春の全国交通安全運動

5月11日(水)～20日(金)

スローガン 「ぼく しない どうろのとびだし ふざけっこ」



### 運動の重点

- ①自転車を安全に利用しよう
- ②全ての座席でシートベルトとチャイルドシートを正しく着用しよう
- ③飲酒運転を根絶しよう

### 交通事故死ゼロを目指す日

5月20日(金)

昭和43年以降、毎日、国内のどこかで悲惨な交通事故死亡事故が発生しています。そこで全国一斉の活動として、春の全国交通安全運動期間中の5月20日(金)に「交通事故死ゼロを目指す日」を実施します。

### 自転車盗撲滅キャンペーン！



2月25日(金)、カスミフードマーケットひたち野牛久店およびひたち野うしく駅で、花の種やワイヤーロックを配布しながら、

「自転車盗難撲滅」「振り込め詐欺防止」「侵入盗犯防止」を呼び掛けました。

### 声かけ・かぎかけ・ことばかけ

地域の力で犯罪を防ぎましょう！

### 栄町歩道橋に横断幕を設置！



3月2日(水)、県道牛久停車場線の栄町5丁目交差点にある歩道橋に交通安全の横断幕が設置されました。

ドライバーや歩行者の目に留まる位置に交通事故防止のスローガン「マナーアップモデル交差点」が掲げられました。お近くを通行する際にご覧ください。

### 市内の交通事故発生状況



(平成23年4月18日現在)

発生件数	122件(前年比 +14件)
死者数	0人(前年比 -1人)
負傷者数	158人(前年比 +29人)
物損事故	700件(前年比 +75件)

資料提供：牛久警察署

### 交通事故相談のご案内

交通事故でお困りのことはありませんか？

「保険会社に言われたことがよく分からない」「被害者から請求された金額は、妥当なのか？」など、お悩みの方はぜひ、お気軽にご相談ください。

相談日時 毎月第1・第3水曜日午前10時～正午、午後1時～3時※5月4日(水)は祝日のため、6日(金)に実施します。

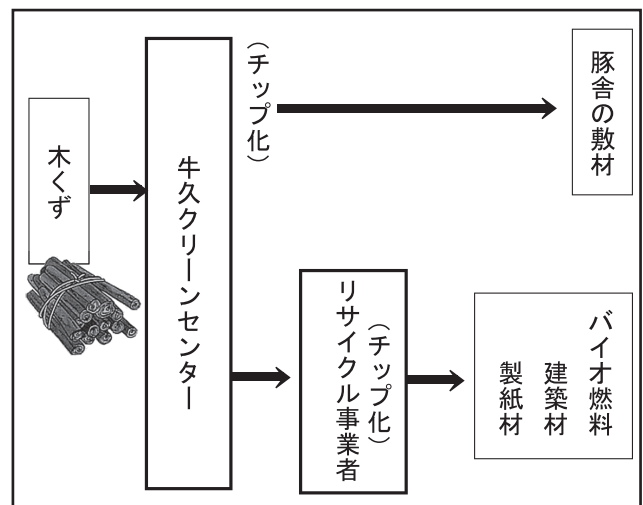
場所 市役所本庁舎相談室(1階)

## ◎木くずの出し方について

### せんていし 剪定枝は貴重な資源です

新緑のこの季節は木々の成長が早く、休日には庭木の剪定をする機会が多くなります。落葉樹は木々が眠っている冬に、また、成長する枝は梅雨のころまで剪定が行われるようです。これらの剪定した枝も、「牛久市バイオマスタウン構想」に基づき地域内で資源として有効に活用するため、平成22年度は約227トンの木くずを回収しました。回収された木くずは、市内養豚事業者と連携し豚舎の敷材に、また、市内リサイクル事業所(チップ化)を経由し、燃料や建築資材原料として活用されています(図1参照)。

図1 木くずの流れ



### 毒性のある木などは燃えるごみに

平成22年度には約227トンの木くずを回収しましたが、集積所にはまだ木くずとして回収することができない違反ごみが約495件も発生しています。これらの違反ごみを削減し、効率的な資源回収を図るため、資源として出すことのできないものを表1と表2にまとめました。表1の毒性のある木は特に注意が必要で、豚舎敷材に毒性のある木くずが混入した場合、豚の口や皮膚から吸収し死に至ることもあります。そのため、家庭での正しい分別は非常に大切です。皆さん、分別のご協力をよろしくお願いいたします。

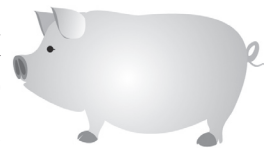


表1 毒性があり、資源物として出すことのできない木

どんなものがあるの	資源とならない理由	どのように出せばいいの
キョウチクトウ、アセビなど	毒性のある木であるため	燃えるごみの袋に入れて、燃えるごみの収集指定日に出すか、または牛久クリーンセンターに搬入してください

### 剪定枝とならないものも燃えるごみに

表2 資源物として出すことのできないもの



どんなものがあるの	資源とならない理由	どのように出せばいいの
花、果実、草、野菜の枝類、竹、アジサイ、つる性の植物、よしず、すだれ	剪定枝にならないため	燃えるごみの袋に入れて、燃えるごみの収集指定日に出すか、または牛久クリーンセンターに搬入してください
シュロの葉、ヤツデの葉など	葉であるため	

## ◎家具類は粗大ごみで適正処理を

資源として収集している木くずは、庭木を剪定した枝葉や日曜大工などで余った板材が対象ですが、よく集積所で見掛けるのが、分解されたたんすやカラーボックスなどの家具類です。家具類には、くぎやホチキスなどの金属や塗料・接着材が使用されており、豚の飼育に悪影響を及ぼすため、資源物としての収集を行っていません。家具類は粗大ごみとして牛久クリーンセンターに搬入するなど適正な処理をお願いします。

## ◎再資源化は分別から

家庭で不用となったものは廃棄物となりますが、廃棄物を有用なものに変えて再資源化を図るために、分別はとても重要な手段です。さらに分別はごみを削減することにもつながります。分別というひと手間が「混ぜればごみ、分ければ資源」となりますので、家庭での正しい分別にご協力をお願いします。また、ごみの分別についての出前講座もありますので、ご利用ください。



## 牛久のわん・にゃんこ



水越家(南7丁目)のマロンちゃん(ミニチュア・ダックス/オス/7か月)

いちごと甘ぐりの大好きなマロン。自分のことを小学生だと思い込んでいる彼は、子どもたちがいると、当たり前のように輪に入り、溶け込んでいます。

※あなたとワンちゃん・ネコちゃんのエピソードを聞かせてください！(100文字程度)  
※掲載希望の方は、市環境政策課(☎内線1563)か下記宛先まで、住所、氏名、電話番号に写真とエピソードを添えて郵送または、Eメール(kankyoku@city.ushiku.ibaraki.jp)でお送りください。

応募先 〒300-1292 牛久市中央3-15-1 牛久市役所環境政策課「牛久のわん・にゃんこ係」  
市環境政策課のホームページに、ペット110番(犬・ネコ保護・逸走情報)が掲載されています。

お心当たりのある方は、市環境政策課までご連絡ください。



ドッグラン市民無料開放日 5月4日(水・祝)、15日(日)、25日(水)

問い合わせ ツインギー・アンド・パラダイス(猪子町832-5)☎886-6616  
※この事業は、ツインギー・アンド・パラダイスのご厚意により、無償で行っています。

### 利用条件

- ①飼い犬の登録および狂犬病予防注射の接種
- ②混合ワクチンの接種(接種済証明書またはコピーを持参してください)
- ③満20歳以上の飼い主の同伴
- ④施設の審査基準への合格※施設利用の初回には、施設の利用基準に従った審査(しつけ・気性)を受けていただきます。

## 「牛久市動物の愛護及び管理に関する条例」を制定しました

市では、少子高齢化や核家族化に伴い動物を飼う市民が増加し、飼育放棄や飼い主のマナーの欠如が問題となっています。また、無秩序な繁殖のため、捨てられ殺処分されるケースがあります。そこで、人と動物の調和のとれた共生社会の実現に向け、「牛久市動物の愛護及び管理に関する条例」を制定しました。

### ◎ペットの飼い主の責務

- ・ペットを終生にわたり、飼養しなければならない。
- ・やむを得ずペットの飼育を放棄しようとする場合、新たな飼い主を見つけるよう努めなければならない。

### ◎犬の飼い主の遵守事項

- ・犬を飼うとき、市役所へ登録申請し、毎年狂犬病の予防注射をし、鑑札、注射済票を付ける。
- ・丈夫な綱や鎖などでつなぐか、おりに入れて飼い、事故の防止に努める。
- ・散歩のときは、他人に迷惑を掛けず、ふん・尿などを持ち帰る。
- ・飼い主の飼養環境に適した頭数を把握し、みだりに繁殖しないよう不妊去勢手術をする。

### ◎ねこの飼い主の遵守事項

- ・健康および安全保持の観点から屋内飼いに努める。
- ・みだりに繁殖しないよう不妊去勢手術をする。
- ・飼い主を明らかにするため、ねこに名札を装着するよう努める。

### ◎飼い主の判明しない犬・ねこの一時預かりおよび譲渡について

- ・市は、県の要請のもと飼い主の判明しない犬・ねこについて一時的に預かり、本来の飼い主への返還に努めるとともに、新たな飼い主を見つけるため施策を講ずる。
- ・飼い主の判明しない犬・ねこを保護し、市に預かりを求める方は、飼い主の有無および飼養の状況について、可能な限り確認に努める。※飼い主の判明しない犬・ねこの一時預かりについては、犬・ねこを保護し、市に引き取りを求める方が、一定期間保護しながら飼い主の確認に努めた上で、それでもなお見つからない場合に、犬・ねこの気性、病気の有無、月齢、預かり先などの支障がない場合に行うものです。

### ◎災害時の飼養動物の保護

- ・災害時ペットの保護について可能な限りの措置を取る。  
※詳しくは、市環境政策課のホームページをご覧ください。



# 未公開株購入の二次被害に注意！

**事例** 過去に購入した未公開株の被害回復をしてあげると連絡がある。

過去に未公開株や社債などの投資トラブルに遭った消費者を再度狙った手口が報告されています。「あなたが過去に購入した未公開株を買い取って、被害を回復してあげるの、この会社の株を購入してください。」などと再度株を購入させようとして、信用して代金や手数料を支払っても、被害回復のための買い取りをしてもらえない、連絡が取れなくなるなど、結果的に被害が拡大してしまうことになります。

また、公的機関を名乗り、被害の調査や相談を行ったり、特定の未公開株や社債を勧めるなどの被害もあり、過去に取引経験のある消費者は「過去に引っ掛かったことはあるが今回は大丈夫」と油断せず、特に注意が必要です。どの未公開株や社債も元本や利益は保証されておらず、リスクの高い金融商品です。「必ず上場する」「絶対にもうかる」などと勧める安易なもうけ話はきっぱり断りましょう。

特に高齢者のトラブルが多く、トラブルに巻き込まれているにもかかわらず、「いつかはもうかる」「自分は大丈夫」と思い込んでしまったり、周りに内緒にしているケースがあります。家族や地域で注意して見守ることが大切です。

## 牛久市消費生活センターの相談日が変わりました

牛久市消費生活センターでは、これまで毎週月・水・金曜日に相談業務を行ってきましたが、市民サービスの一層の充実を目指し、**相談日を月曜日から金曜日の週5日(祝日を除く)に変更**しました。商品やサービスの契約などについて疑問に感じたら、一人で悩まずに牛久市消費生活センターへご相談ください。

**相談日** 月～金曜日(午前9時～午後4時) **問い合わせ** 牛久市消費生活センター ☎830-8802 FAX830-8803

## しあわせをよぶレシピ \*\*\*\*\*



1人分のカロリー 55kcal

市保健センターから毎月、おいしくて、手軽で、からだにやさしいメニューをお届けします。「しあわせをよぶレシピ」が、皆さんのしあわせ(健康)な毎日のお役に立ちますように。5月は、牛久市ヘルスマイト(食生活改善推進員)のおすすめ野菜料理

### 「香り豊かな五色なます」を紹介します。

切り干し大根は、食物繊維、カルシウムが豊富で、長期保存できる便利な食材です。生しいたけは、焼くとうまみがアップします。お酢とゴマの香りがおいしい、ご飯に合うおかずです。ぜひ、お試しください。

#### 作り方と材料

- ①切り干し大根はたっぷりの水に15～20分ぐらい漬けてもどし、熱湯でゆでて、冷めたら水気をよく絞る。
- ②キュウリとニンジンも千切りにして塩でもみ、しんなりしたら、水気を絞る。
- ③生しいたけは、さっと洗い、軸を除いて焼き網(オーブントースターもOK)で焼き、冷めたら細く切る。
- ④油揚げは熱湯でゆでて水気を絞り、細く切る。
- ⑤調味料Aを混ぜ合わせ、①～④をあえる。

※切り干し大根は、ゆでなくても食べられます。戻しただけで使うと、よりパリパリとした食感になります。

※油揚げは、焼いてから加えるのもお勧めです。香ばしく、カリカリとした食感が楽しめます。

材 料	分 量	
	2人分	1人分
切り干し大根	10g	5g
キュウリ	30g	15g
ニンジン	10g	5g
塩	少々	少々
生しいたけ	20g	10g
油揚げ	10g	5g
白すりごま	小2	3g
しょうゆ	大1/2	5g
酢	大1/2	4g
砂糖	大1/2	2g
だし汁	大1/2	4ml

※すりごまは、包丁で刻んでから加えると、とても香りがよくなります(切りごま)。





# としょかん



ホームページ <http://library.city.ushiku.ibaraki.jp/>

- 市中央図書館 ☎871-1400 ←開館時間は市中央図書館(☎871-1400)にお問い合わせください。
- エスカード分館 ☎874-3132
- リフレ図書カウンター ☎871-1400(中央) 午前9時～午後5時
- 奥野生涯学習センター図書室 ☎875-1133 午前9時～午後5時
- 三日月橋生涯学習センター図書室 ☎874-1340 午前9時～午後5時

## リフレ図書カウンターで一部サービスを再開

リフレビルで貸出などを行っていたリフレ図書カウンター業務のうち、予約図書の出出と返却のみを再開しました。

ビル管理業者への委託につき、図書の検索、延長、予約、リクエスト、カード更新・発行などのサービスは、市中央図書館やエスカード分館でご依頼ください。

なお、ビル管理業務と兼務のため、少々お待ちいただく場合があります。ご理解のほどよろしくお願ひします。

移設場所 リフレビル1階管理入室

貸出・返却受付時間 午前9時～午後5時

※毎月第2・第4月曜日、年末年始、特別

整理期間はお休みです。

返却ポスト リフレビル1階エレベーター横

問い合わせ 市中央図書館 ☎871-1400

## 闘病記コーナーを設置しました

闘病記は、患者や家族などが病気や治療の体験をつづったもので、病気に悩む人やその家族にとって大切な医療情報の一つとして注目されています。

図書館では、闘病記を探しやすいよう独自に分類し、一つのコーナーに集めました。設置場所は市中央図書館1階です。ぜひご利用ください。

※図書館では、闘病記を資料、情報として提供します。扱われている病気に関する医療上の助言や判断はできません。ご了承ください。

## 今月の行事予定 <場所：市中央図書館>

- ◆映画上映会◆5月15日(日)午後2時 『シンデレラ(アニメ)』
- ◆牛久おもちゃ病院◆5月15日(日)午前10時～正午
- \*おはなしよんで…毎週水曜日午後2時(5月4日はお休みします)
- \*おはなし会…毎週土曜日午後2時(5月7日はお休みします)
- \*おはなしとんとん…5月8日は「こどもとしょかんまつり」のためお休みします。
- \*うさちゃんきいて…毎月第3金曜日午前10時30分

## 5月の休館日

★全館休館日 9日(月)、23日(月)

## 読書団体連合会第2回自主講座 「牛久周辺市町村の歴史点描」つくば市筑波町

日時 5月14日(土)午後2時  
場所 市中央図書館視聴覚室(2階)  
講師 井坂敦実氏(つくば市出土文化財管理センター)

入場料 無料※席は自由です。  
主催 牛久市読書団体連合会

※第1回自主講座は総会記念講演を兼ねて4月9日(土)に行いました。

## 市民企画講座(後期11月～3月分)の企画を募集します!

「市民企画講座」は、市民の皆さんが自ら企画し講師となって開催する講座です。「こんなことを皆さんに教えてあげたい」とお考えの方は、市内生涯学習センターで講座を開いてみませんか!

実施期間 11月～平成24年3月

応募資格・採択基準 ①市内に在住の方 ②生涯学習にふさわしい内容で、市内カルチャーセンターなどで実施していない企画 ③受講者数が10人以上見込める企画で開催回数は3回～5回以内 ④受講料は材料費のみ徴収 ⑤1回の講座時間は、90分から120分以内

応募方法 「市民企画講座提案書」および「同意書」に必要事項を記入し、5月31日(火)までに市中央生涯学習センター窓口へ提出してください。※提案書は、中央・三日月橋・奥野・かっぱの里生涯学習センターにあります。また、市生涯学習課ホームページ(<http://www.city.ushiku.ibaraki.jp/section/chuuou/>)からもダウンロードできます。

問い合わせ 市中央生涯学習センター ☎871-2301、三日月橋生涯学習センター ☎874-1340、奥野生涯学習センター ☎875-1133、かっぱの里生涯学習センター ☎871-2302







# 体育協会だより

<161>

牛久運動公園体育館内  
牛久市体育協会事務局  
☎873-2486 FAX873-2895

## ◀加盟団体紹介▶

### 牛久市ゲートボール連合会 代表：石野 雅昭

#### 【活動目的】

健康で明るく楽しいゲートボールを目標に、練習と試合に臨んでいます。  
若者から高齢者まで誰でもできるスポーツです。  
初心者のご参加をお待ちしています。



#### 【定期練習時間・場所】

<刈谷コート>毎週月・火・木曜日午前9時～正午  
<下町コート>毎週火・木・土曜日午後1時30分～5時  
※対外試合に出掛けるときは中止です(毎月第2木・第3金・第4火曜日)。

【会費】年会費2,000円(保険代含む)

【問い合わせ】浅野☎・FAX872-1918

### 牛久市レクリエーション協会

当協会でスポーツダンス講習会を始めて25年が経ちました。年間3回のチャリティーダンスパーティー(下写真)では、会員と市民の皆さんにお楽しみいただき、わずかながら(社)牛久市社会福祉協議会に寄付をさせて頂いております。今後もスポーツダンスを通して楽しく仲間を作り、自身の健康と輝きを失うことなく、元気で笑顔あふれた日々を送りたいと思っています。



1月は東京都と守谷市からプロダンサーを招待

# 牛久市文化協会だより (111)

市教育委員会生涯学習課内  
牛久市文化協会事務局  
☎871-2301 FAX871-1334

## 加盟団体紹介

牛久民謡同好会 (代表：大川<sup>えぎや</sup> 奕也 ☎873-2952)



民謡愛好者が集い20人ほどで牛久民謡同好会を結成し、30年が過ぎました。

稽古は、第4土曜日に栄町区民会館で行い、年行事では民謡研修の旅・養護施設などへの慰問なども実施しています。

## 催し物のご案内

### ●ムジカ・フェスタ・デイ2011 in 龍ヶ崎

牛久コール若葉、女声合唱コスモス、うしく混声合唱団、コーラスタンポポ、VOUKの5団体が参加します。

日時 5月15日(日)午前10時～

場所 龍ヶ崎市文化会館大ホール

入場料 無料

問い合わせ 牛久コール若葉(市毛)☎872-3607

### ●ハーモニカ研修会～一緒に吹きません科～

日時 5月22日(日)午後1時～

場所 三日月橋生涯学習センター

講師 藪谷幸男氏、山本幸男氏

参加費 500円(資料代)※聴講のみでも参加可能です。

問い合わせ 牛久ハーモニカメイト(那須)☎872-5289

### ●たいこのひろば～みんなでたたこう(要予約)

日時 5月28日(土)午後1時40分受け付け、午後2時開始

場所 ひたち野うしく小学校音楽室

対象 3歳～小学6年生(保護者同伴で)

参加費 無料※事前に要予約。

問い合わせ 牛久おやこ劇場(事務所)☎・FAX874-3404(留守電可)

## 活動の記録

### 花柳流八重花会



去る2月12日、三日月橋生涯学習センターで「伝統文化こども日本舞踊教室終了発表会」が行われました。

5月29日(日)午後2時から、三日月橋生涯学習センターで「春の会」が開催されます(入場無料)。

【お詫びと訂正】会報「文化うしく」でお知らせした「さつき花季展」は、5月27日(金)～29日(日)に開催となります。

# 住井すゑとその文学の里(六十二)

## ―牛久沼のほとり―

牛久市文化財保護審議委員

栗原 功くりはら いさお

### 『橋のない川』の映画化

独立プロの

今井正監督による映画化

昭和39年(1964年)4月に『橋のない川』の第4部が刊行されると、映画会社5社以外の映画人らによる映画化が進められた。

折しも、独立プロの巨匠今井正監督が『ぼるぶ映画』を設立し、自ら社長に就任して、専務の猪狩拓(詩人の猪狩満直の三男)を、『橋のない川』の映画化の権利を得るために住井宅へ差し向けてきた。今井監督による映画『橋のない川』の第1部は昭和44年(1969年)に製作され、モスクワ国際映画祭ソ連映画人連盟賞を受賞して、翌年、その第2部が製作されている。

今井正の略歴を記述しておく、明治45年(1912年)に東京・渋谷の寺院に生まれ、芝中学校・水戸高校在学中よりマルクス主義と映画に傾倒、昭和10年(1935年)に東京帝国大学(現東京大学)を中退し、J・O・スタチオ(後の東宝映画)企画部

に入社。2年目にして早くも監督に昇進。市川崑監督は同僚。大東亜戦争中は、自らの信念とは異なる、朝鮮を舞台に日本の武装警官隊と抗日ゲリラとの戦いを描いたプロパガンダ映画『望楼の決死隊』など戦意高揚映画を製作。敗戦後は一転して、民主主義啓蒙映画を手掛け、昭和24年(1949年)に石坂洋次郎原作の青春映画『青い山脈』前後篇を監督、同名主題歌と映画が大ヒット。第一級の監督と評価される『青い山脈』の成功で手に入れた資金を元手にして、東宝から独立。フリーの監督の立場で戦後の民主社会を題材にして描いた作品を次々と発表する一方で、山本薩夫、亀井文夫らと独立プロ・新星映画社を創立し、さらに前進座と組んで日雇い労働者たちの生活の実態を描いた『どっこい生きてる』を発表。ついで東映に招かれて、沖縄戦の悲劇を描いた『ひめゆりの塔』を製作。以後は正木ひろし弁護士の手記に基づき、日本における裁判批判映画(八海事件)の最初の作品『真昼の暗黒』など、社会派映画を次々と製

作。その一方で昭和32年(1957年)には、八木保太郎原作&脚色、三益愛子と並ぶ『母物映画女優』望月優子主演による霞ヶ浦湖辺の半漁半農生活を営む人々を主人公にした作品『米』を製作。昭和34年(1959年)の人種差別批判をテーマにした作品『キクとイサム(黒人との混血の姉弟と、彼らを引き取って育てる老婆の交流を描く)』は今井の代表作。

東陽一監督による

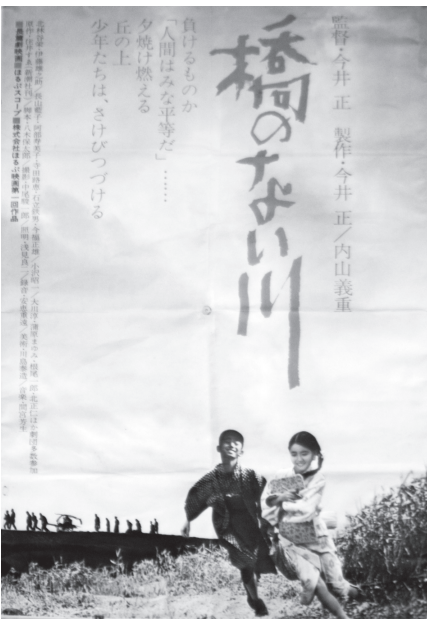
部落解放同盟での映画化

今井正は日本共産党員であり、巨匠として日本映画界に長く君臨して、山本薩夫監督と双璧と称された。

部落解放同盟の映画『橋のない川』製作委員会も平成4年(1992年)に映画化している。

そのスタッフは、監督・東陽一、脚

本・東陽一、金秀吉、撮影・川上浩一、キャストは、(畑中孝二・渡部篤郎・藤田哲也(子役)・中野聡彦(子役)、兄



映画『橋のない川』のポスター。昭和44年上映の映画『橋のない川』(今井正監督作品)のポスター。キャストは、(畑中孝二)大川淳、(兄 誠太郎)高宮克弥、(畑中ぬい)北林谷栄、(畑中ふで)長山藍子。犬田家所蔵。

誠太郎・杉本哲太・趙泰男(子役)、杉本まちえ・安永亜衣・守谷利恵(子役)・真々田瑞季(子役)などであった。監督の東陽一(ひがしやういち)のプロフィールを記述しておく、昭和9年(1934年)に和歌山県海草郡下で生まれ、早稲田大学(文学部)卒。岩波映画製作所を経て、昭和37年(1962年)フリーランスとなり自主製作で活躍。昭和48年(1973年)の作品『サード(原作・軒上泊、脚色・寺山修司)』で、映画賞を独占、売れっ子となる。昭和55年(1980年)に五木寛之のベストセラーを映画化した『四季・奈津子』は脚本なしの映像化を試みた。平成8年(1996年)『絵の中のぼくの村』で第46回ベルリン国際映画祭銀熊賞を受賞。

引用文献 「橋のない川」住井すゑの生涯「北条常久著・風涛社外



# 話題 街に ひろう

〈東日本大震災関連〉

## 支援の輪

## 広がる



自治体名	布団の数(組)
古河市	169
つくばみらい市	50
北茨城市	70
鹿嶋市	150
宮城県仙台市	520

寄付された寝具は、市内避難所のほか、上記へ送付・活用させていただきました

↑たくさんのボランティアの協力を得て、避難所の準備が整えられました。

東北地方太平洋沖地震の発生および福島第一原子力発電所の事故を受け、3月17日から19日に各行政区の皆さんに、福島県からの避難者受け入れのための寝具を寄付していただきました。その結果、たくさんの寝具が集まり、市内避難所(市総合福祉センター)のほか、近隣自治体、宮城県仙台市へ送付・活用させていただきました。皆さんのご協力ありがとうございました。



避難所となった市総合福祉センターでは、ボランティアが食事の準備や受け付けなどで活躍しています。



## 姉妹都市

### 茨城県常陸太田市

3月16日、市は東北地方太平洋沖地震の影響を受け、一部地域で断水していた姉妹都市・茨城県常陸太田市へ災害派遣を行い、現地で給水活動を行いました。



## 親善友好都市

### 宮城県色麻町

しまちちょう

3月15日、市は親善友好都市である宮城県色麻町へ災害派遣を行いました。池辺勝幸市長は「被害が海岸付近に集中していて、内陸の支援が遅れています。皆さん、体に気を付けて活動してきてください」と災害派遣隊を激励。保健師1人を含む8人の職員で構成された災害派遣隊第1陣は、米や燃料、トイレットペーパーなどの救援物資をトラックに積み込み、出発しました。派遣隊は、15日から18日の4日間現地での活動。保健師は、一人暮らしの高齢者宅を回って、健康指導などを行いました。



色麻町…牛久市と同様、「河童」にまつわる伝説が語り継がれている町。昭和63年7月23日、親善友好都市提携調印。

常陸太田市…昭和61年、水府村(現・常陸太田市)と姉妹都市提携調印。水府村が合併して常陸太田市になったことに伴い、平成19年7月28日、うしくかっぱ祭りオープニングセレモニーの席上、両市長により姉妹都市提携調印。

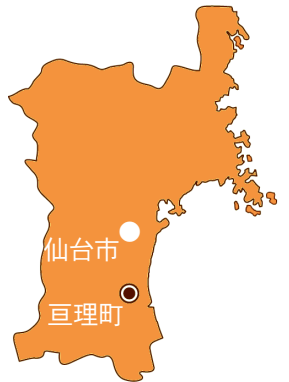


## 宮城県亘理町へ災害派遣

わたりちょう

市は、宮城県の要請を受けて、宮城県亘理町へ災害派遣を行いました(4月19日現在で計7回)。派遣隊には、災害ボランティアも参加。派遣隊は現地で救援物資を運搬し、救援物資の仕分けや各避難所(計6カ所)を回って、物資を搬入するなどの活動をしています。

←第3次災害派遣隊・災害ボランティアの島田正男さん、田淵哲也さん(写真左から)



第4次災害派遣隊・災害ボランティアの佐藤輝夫さん、成井秀喜さん、福田靖夫さん、広川智一さん(写真左から)



第5次災害派遣隊・災害ボランティアのタガビテハラニネジャドモーセンさん、千本博さん、宮下春男さん、那須健二郎さん(写真左から)

# 寄付金のご協力ありがとうございます

3月25日、ひたち野にお住まいの荻島三起生さんから、池辺勝幸市長に10万円が「ふるさと牛久応援寄附金」として寄付されました。

この寄付金は、市の震災被害活動支援や地域福祉の増進のために使われます。



4月1日、ボーイスカウト牛久4団から、17万5,810円が「ふるさと牛久応援寄附金」として寄付されました。

同団体は、今年で結成25年目。この寄付金は、3月26日に同メンバーが牛久駅前で行った募金活動によって集めたもので、市の震災被害活動支援に使われます。



4月4日、タキイ種苗(株)から池辺勝幸市長に、「ふるさと牛久応援寄附金」として10万円が寄付されました。

この寄付金は、市の震災被害活動支援に使われます。



3月25日、牛久荳崎ライオンズクラブアイリス支部から池辺勝幸市長に「ふるさと牛久応援寄附金」として10万円が、(社)牛久市社会福祉協議会に5万円が寄付されました。

この寄付金は、市の震災被害活動支援や地域福祉の増進のために使われます。



3月25日、牛久市東北南県人会から池辺勝幸市長に、「ふるさと牛久応援寄附金」として5万円が寄付されました。

同会は、宮城、山形、福島県出身の市民52人が会員となって、親睦を図っている団体です。この寄付金は、市の震災被害活動支援に使われます。



4月5日、(有)イーパック牛久から野口憲副市長に、100万円が「ふるさと牛久応援寄附金」として寄付されました。

この寄付金は、市の震災被害活動支援に使われます。



おわびと訂正 4月1日号広報うしく23ページで「国道6号バイパスの事業促進などについて要望」の写真の説明に誤りがありました。正しくは茨城県土木部長です。おわびして訂正いたします。



ぶれいく  
ちよつと休憩

このコーナーでは、市民の皆さんから寄せられたイラストや俳句、川柳などを紹介しています。なお、お便りには住所と氏名、電話番号を記入してください。また、匿名希望の方は、その旨記入してください。ペンネームもOKです。

あて先：〒300-1292牛久市中央3-15-1  
「広報うしくちよつと休憩」係  
Eメール shimin@city.ushiku.ibaraki.jp

平成22年度茨城県統計功労者表彰式

1月19日(水)、茨城県庁舎9階「講堂」で行われた「平成22年度茨城県統計功労者表彰式」で表彰された市内の方をご紹介します。おめでとうございます。

【総務大臣表彰】

金子 隆

【経済産業省調査統計部長感謝状】

飛田 喜一

【茨城県統計協会総裁表彰】

本橋積善、木村信子、金子房子（順不同・敬称略）

皆さんのお便りから

海外から届いたメッセージ

はじめまして。私は、平成22年6月まで牛久市に住んでいた鈴木と申します。現在は、JICA 青年海外協力隊の体育隊員としてエチオピアに赴任し、活動を行っています。

さて、今回の東北地方太平洋沖地震ですが、現在でも世界中のニュースでトップニュースとして取り上げられています。また、私が赴任しているエチオピアでも毎日、同僚、友人、道行く人がわざわざ足を止め、「日本は大丈夫か?」「家族は無事か?」「今から教会に日本のために祈りに行くよ」と言ってくれます。協力隊として世界中に散らばった友人たちからも同じような様子を聞いています。

また、これはある国の協力隊員から届いたメールです。

『授業料もなかなか払えない、本当に安い賃金で農場で働いている、普段私たちを見つけるたびに「お金をくれ」と言っている人たちが、本当に悲しい表情をしながら何人も日本のために募金をしてくれました。いただいたお金は日本円で1~2万円ほどです。日本赤十字社に渡せばとても少ない金額です。しかし、そんな状況に置かれている人たちからの募金は、とても言葉では言い表せない重みがあります。遠く離れた私たち日本のために、少しでも何かしたいという思いを日本人に知ってほしい』

今世界中の人たちが日本を心配しています。世界中の人たちが日本を想っています。日本にいるとなかなか実感できないことですが、こんなにも遠く離れた国を想ってくれている方々がいるんだと気付かされました。私はそれを一人でも多くの日本人に知ってほしいのです。もちろん、私の愛する地元である牛久市の皆さんにも。

平成23年3月18日

エチオピア・鈴木さん

短歌・俳句・山柳コーナー



南・犬塚さん

震災に負けずつくしの芽が高く

南 村山さん

震災の教訓いかして地域作り

さくら台 月田さん

春待つや庭に行列黄水仙

小坂町 飯塚さん

水仙や孫春運び拝む墓

田宮 岡村さん

風邪ひくな孫のひと言予防薬

桂町 木村さん

楽しくて笑いころげるクロツケー

女化町 菜の花さん

雑達の餌を求めて譟の中

下根町 藤田さん

サアやるぞかけ声かけて職さがし

刈谷町 小山さん

母に似し鏡の中に我ありき

女化町 女化小町さん

大地震壊れ落ちくる瓦礫の山に戦争の日は蘇る

岡見町 根本良子さん

イラスト、俳句、川柳など、毎月たくさんのお便りありがとうございます。紙面の都合上、すべてを掲載できない場合がありますが、今後もたくさんのお便りをお待ちしています。





# 暮らしの 情報



## 第97回うしくゴツ多市 フリーマーケット

個人・グループ・プロ・アマチュアは問いません。初めての方も大歓迎。奮ってご参加ください。  
日時 6月12日(日)午前10時～午後3時  
場所 市中央生涯学習センター  
駐車場 約30区画※申し込みが定員を超えた場合は、抽選(抽選結果は通知でお知らせします)。  
出店料 2000円  
申し込み方法 はがきに①氏名(ふりがな)、②郵便番号、③住所、④確実に連絡の取れる電話番号(申し込み内容について問い合わせをすることがあります)。

す)、⑤出店品目(例：衣類、雑貨)を明記の上、「〒300-1292牛久市中央3-15-1牛久市商工観光課 ゴツ多市係」まで郵送してください。  
申込締め切り日 5月18日(水)当日消印有効  
※電話・FAX・窓口での受け付けはできません。申し込みは、1組1枚まで(2枚目以降は無効)。  
申し込み・問い合わせ 市商工観光課 ☎内線2551

## 公の施設相互利用(市総合福祉センター)について

市と龍ヶ崎市では、平成14年に「公の施設相互利用に関する協定」を締結したことにより、両市の一部の公共施設について、それぞれの住民が同料金で利用することが可能となっております。しかし、市総合福祉センターの「交流の間」や「浴室」の利用者が増加し、混雑すること、市民であっても利用を制限されてしまう場合があります。皆さんから状況改善の要望が多く寄せられたため、6月1日(水)から両市の相互利用可能施設から、市総合福祉センターが除外されます。これにより、市総合福祉セン

ターが従来の利用しやすい施設に戻りますので、どうぞご利用ください。また、龍ヶ崎市総合運動公園の多目的広場が、5月1日(日)から相互利用可能となりますので、併せてご利用ください。  
問い合わせ 市政策秘書課 ☎内線3201

## 在宅介護者おむつ等 給付金の要件変更

現在、市では、在宅で常時おむつを使用している方に対して月額上限5000円以内でおむつ購入費の一部を助成していますが、4月1日(金)から対象者の支給要件が左記のとおり変更になりました。  
【主な改正点】 平成23年3月まで「世帯全員の当該年度分の市民税が非課税」↓平成23年4月から「本人の当該年度分の市民税が非課税」  
対象者  
・市内に住所を有している65歳以上の在宅の方のうち、寝たきりまたは認知症により常時おむつを使用している方  
・市内に住所を有している65歳未満で要介護または要支援認定を

受けている在宅の方のうち、寝たきりまたは認知症により常時おむつを使用している方  
問い合わせ 市高齢福祉課 ☎内線1753

## 牛久市社会福祉協議会嘱 託職員、臨時職員募集

募集職種 ①保育園看護師業務嘱託職員②保育園保育士業務臨時職員③地域包括支援センター業務嘱託職員※各若干名。  
応募資格 普通自動車運転免許のほか、次に該当する資格を有している方  
①看護師有資格者  
②保育士有資格者  
③社会福祉士もしくは介護支援専門員有資格者

申し込み方法 写真を添付した市販の履歴書、職務経歴書を牛久市社会福祉協議会事務所(市役所分庁舎内)までご持参ください。※郵送不可。詳細については、お問い合わせください。  
申込締め切り日 5月14日(土)※日曜日、祝日を除く。  
問い合わせ 牛久市社会福祉協議会 ☎871-1295

市の行政機構が一部変わりました 4月1日から牛久市の行政機構の一部変更がありました。平成23年度組織機構図については、あらためて「広報うしく6月1日号」でお知らせします。



# 由紀さおり・安田祥子

## “Songs With Your Life Concert”

### ファイナル・ツアー

### ～ありがとう 25年～



美しい日本の歌を伝えたい。願いを込めて、ふたりで歌い続けて25年。ついにファイナル・ツアーになります。かけがえのないひとときのために、25年分のありがとうの気持ちを込めて思い出の歌をお届けします。

日時 7月2日(土)午後2時30分開演(午後1時45分開場)

場所 市中央生涯学習センター文化ホール

入場料 全席指定【1階席】4,000円、【2階席】3,500円

※当日入場の際は、シャトーカミヤ共通商品券が付き  
ます。

※会場内での記録用録画・録音はご遠慮ください。

※未就学児の入場はお断りします。

チケット発売日 5月8日(日)午前9時～

※遠方の方で現金書留による郵送購入をご希望の場合  
は、5月10日(火)から市中央生涯学習センターへ電  
話でお申し込みください。

主催 牛久市、オエノングループ・シャトーカミヤ

特別協賛 日本通運㈱

問い合わせ 市生涯学習課 ☎871-2301(第2・第4月曜日休館)

＜チケット発売窓口＞

・市中央生涯学習センター窓口  
(9:00～17:00) ☎871-2301

・奥野生涯学習センター  
(9:00～17:00) ☎875-1133

・三日月橋生涯学習センター  
(9:00～17:00) ☎874-1340

・浩文堂書店(エスカード牛久イヅミヤ1階)  
(10:00～閉店まで) ☎872-0886

・さんばるタバコセンター  
(10:00～閉店まで) ☎830-4356

・ウインズ・ユウ  
(10:00～閉店まで) ☎870-3663

## 憲法週間(5月1日～7日)

みんなで築こう人権の世紀

～考えよう 相手の気持ち

育てよう 思いやりの心～

水戸地方法務局人権擁護課、茨城県人権  
擁護委員連合会

5月1日(日)から7日(土)は憲法週間  
です。基本的人権の尊重は日本国憲法の重  
要な柱の一つであり、全ての人の人権が  
尊重される社会が実現されなければなり  
ません。

憲法週間に当たり、身近で起こる差別  
や偏見について一人一人が考え、人権尊  
重の意識を高め、豊かな人間関係をつ  
くりましょう。人権問題でお困りのときは、  
最寄りの法務局の人権相談所または人権  
擁護委員までご相談ください。

問い合わせ 市社会福祉課 ☎内線1771

## 「音楽の絵本」公演延期について

3月27日(日)公演の「音楽の絵本」は今回の東日本大震災に  
より市中央生涯学習センター文化ホールが被害を受けたため、  
延期させていただきました。チケットをお買い求めいただいた  
皆さんには、大変ご迷惑をお掛けし深くおわび申し上げます。

なお、振り替え公演は11月13日(日)の予定です。チケットは  
そのまま保管してください。公演が決定次第ホームページな  
どでお知らせします。また、チケットをお求めいただいた方で、  
払い戻しを希望される方は、下記のとおりチケットと引き換え  
にチケット代金をお返します。市中央生涯学習センター窓口  
以外でお買い求めになられた方も、同様の払い戻しとなります。

払戻期間 5月31日(火)までの午前9時～午後5時

※第2・第4月曜日を除く。

払戻場所 市中央生涯学習センター窓口(柏田町1606-1)

持ち物 購入した「音楽の絵本」のチケット

問い合わせ 牛久市文化協会事務局(市中央生涯学習センター  
内) ☎871-2301(第2・第4月曜日休館)

ホームページ <http://www.city.ushiku.ibaraki.jp/section/chuuou/index.htm>



# ひたち野東下根地区の住所が変わります



**実施時期**

**平成23年6月18日(土)**

## ◆区画整理上の仮の住所を新しい正式な住所に

ひたち野地区では、2つの土地区画整理事業(北部地区・東下根地区)によって新しい街づくりが行われていますが、当地区内の東下根地区について、区画整理事業の造成工事の終了日(換地処分日)が決定しました。それを受け、市では6月18日(土)、現在お使いいただいている**区画整理上の仮の住所を新しい正式な住所に変更します**。新町名、丁目界は上図をご確認ください。なお、**実施区域にお住まいの方や事業所へ**は、後日郵送で新しくお使いいただく住所などをお知らせします。  
問い合わせ 市都市計画課 ☎内線2521、2522

## ◆6月18日(土)の本庁および各出張所の証明窓口をお休みします.....

6月18日(土)は、ひたち野東下根地区の新住所設定によるシステムデータ更新作業のため、証明窓口(本庁と各出張所)をお休みします。ご迷惑をお掛けしますが、ご理解とご協力をお願いします。なお、住民票と戸籍謄本・抄本については、6月17日(金)午後4時まで電話で交付予約をいただければ、18日(土)の日直から証明書を交付することができます。詳しくは、市総合窓口課までお問い合わせください。  
問い合わせ 市総合窓口課 ☎内線1623







## 平成23年度 農作業標準賃金

この賃金表は、農業者の方が作業員を臨時に雇用する場合や、ほかの農業者へ農作業を委託する際に、支払う賃金の目安となる金額です。実際に契約する場合は、農地の条件、作業効率、地域の慣例などを十分考慮の上、お互い合意の下に取り決めててください。

問い合わせ

市農業委員会事務局 ☎内線3701

### ◎農作業臨時雇い標準賃金

作業名	賃金 (実働8時間)	時間外1時間
田植え	7,000円	800円
稲刈り	7,000円	800円
水田除草	7,000円	800円
畑除草	6,000円	800円
その他作業	6,000円	800円

### ◎農作業標準賃金

作業名	単位	料金	備考
深耕	10 a	10,000円	
ブラウ耕	10 a	6,000円	
デスク耕	10 a	3,500円	パワーデスク
普通ロータリー	10 a	5,000円	畑
耕起	10 a	5,000円	田
代かき	10 a	6,000円	
畦塗り	1 m当たり	35円	
育苗	1箱	700円	硬化苗
田植え	10 a	6,500円	条件により料金割増
育苗～田植え	10 a	18,000円～20,000円	
刈り取り～脱穀	10 a	16,000円～20,000円	倒伏などの条件により上限とする
刈り取り～調整	10 a	30,000円～35,000円	倒伏などの条件により上限とする(袋詰めまで)
乾燥～調整	玄米60kg当たり	1,800円	袋詰めまで
粉すり	玄米60kg当たり	1,000円	
麦刈り～調整	10 a	22,000円	倒伏などの条件により上限とする(袋詰めまで)
甘藷マルチ張り	10 a	10,000円	薬剤散布含む
甘藷マルチ張り	10 a	5,000円	薬剤散布なし
落花生マルチ張り	10 a	4,000円	
肥料と 土壌改良剤の散布	10 a	2,500円	資材の運搬は含まない。 片方みの散布は1,500円

※この賃金表は、市農業委員会ホームページにも掲載されています。

## みどりのカーテン コンテスト参加者募集

東日本大震災の一番の支援は、私たちがすぐできる「節電」です。みどりのカーテンを育てて、省エネを実践しながら、みどりのカーテンコンテストに参加しましょう。生育時の感想や冷房などでの省エネの取り組みなど、優れた取り組みには、おいしい賞品が用意されています。

エントリー締め切り日 7月29日  
(金)

※エントリー後、実践結果(写真や電気代、感想などについて)を提出していただきます。

応募方法 応募用紙は市環境政策課窓口にあります。また、市環境政策課ホームページからもダウンロードできます。なお、6月12日(日)開催の「うしくゴッ多市」でミニ講習会と苗の配布(先着100人)も行います。

実践結果締め切り日 10月11日  
(火)

※優秀者10人には、表彰と地場産品をプレゼント。受け付けたシートは、10月23日(日)開催の「うしくみらいエコフェスタ」で展示紹介します。

主催 牛久市、牛久市消費者連絡会、NPOエコライフ

問い合わせ 市環境政策課(〒300-1292 牛久市中央3-15-1) ☎内線1563

## 第50回ヘルシーボー ル教室

日時 5月28日(土)午前9時～11時  
場所 牛久運動公園体育館サブアリーナ

対象 市内に在住・在勤の方。年齢は問いません

参加費 大人のみ1000円(保険代として当日徴収)※運動のできる服装で、上履きを持参してください。

申込締め切り日 5月25日(水)  
申し込み・問い合わせ 牛久市体育協会事務局 ☎873・2486

## 2011牛久の街を 走る会

みんなが牛久の街を楽しく走ってみませんか? メタボリック対策、走力アップなど目的はいろいろ。まずは気軽に参加してみませんか? 左記日程で練習会を開催しています。個人での参加はもちろん、ご家族、ご友人との参加をお



待ちしています。

開催日・集合時間 5月8日(日)、

6月5日(日)午前8時30分

集合場所 牛久運動公園プール前

参加費 無料※当日申し込み

主催 牛久走友会、牛久市体育協会

問い合わせ 金野 ☎873・86

04

## 東日本大震災に関する面談相談(無料・要予約)

東日本大震災に関する相談のみ、法律相談センターでの面談相談(要予約)を無料で行います。

相談日 水曜日午後1時〜4時

場所 龍ヶ崎相談センター(龍ヶ

崎市上町4246・1龍ヶ崎商

工会館)

申し込み方法 月々金曜日の午前

9時〜午後5時に相談予約受け

付け番号(☎875・3349)

に予約してください。

問い合わせ 茨城県弁護士会事務

局 ☎029・221・3501

FAX029・227・7747

## 被災地応援！チャリティースポーツイベント

子どもも大人も大集合。みんなのパワーを被災地へ届けましょ

う。

日時 5月29日(日)午前11時〜正午

場所 エスカード生涯学習セン

ター多目的ホール(エスカード

牛久4階)

内容 ダンス、リレー、レクリエー

ションなど

対象 家族、友人、夫婦、親子な

ど2人以上のグループ

定員 20人※先着順、要予約。

参加費 1組1000円から

※参加費は全て日本テレビ「24時

間テレビ」へ寄付。

持ち物 運動できる服装、上履き、

タオル、飲み物

申込締め切り日 5月22日(日)

申し込み・問い合わせ 浜田 ☎0

90・9689・3471

## 不動産無料相談会

不動産鑑定士が、不動産の価格などの相談に無料でお応えします。

日時 6月7日(火)午前9時30

分〜正午

場所 土浦会場・茨城県南生涯

学習センター小講座室2(土浦

市大和町9・1ウララビル5

階)

申し込み方法 当日会場でお申し

込みください

問い合わせ (社)茨城県不動産鑑

定士協会 ☎029・246・1

222

## 縫製・織りボランティア募集

★縫製ボランティア

みのあるの郷の織り班の皆さんが一生懸命織り上げた反物を、みのあるの郷売店で販売する洋服・袋物・小物などの製品にするお手伝いで

す。手作りやミシンのできる方、

一緒に楽しみながら始めてみませ

んか。ご自宅が無理のない時間で

仕上げていただきます。毎月第4

木曜日に浜田宅で教室を開いてい

ます。必ず事前に教室に参加して

ください。

★織りボランティア

織りの方は、みのあるの郷内で週に1回、約3時間のお手伝いをしていたできます。

★織りの材料に使う糸類、綿の生

地、着物・持ち手などありまし

たらご連絡ください。

申し込み・問い合わせ みのあるの

郷糸系ボランティア会(浜田) ☎

872・4696

## 森林ボランティア募集

身近にある平地林、里山をあなたの手で守り育てませんか。手入れをした森林からタラの木が生え、山菜が芽吹いてきました。

今回は、新たな未整備林に入ります。豊かな森林は住民に多くの夢を提供してくれます。

また、午後から薪ストーブ用薪作りをします。薪の欲しい方はどなたでも参加できます。

※無料で提供します。

日時 5月15日(日)午前8時30

分〜正午

場所 岡見城址(牛久市)

内容 下草、シノ刈り、枝落とし

持ち物 作業ができる服装、手袋、

ノコ、ナタ、飲み水、おにぎり

(豚汁の用意あり)

問い合わせ 「木とふれあうネッ

トワーク」事務局(阿部) ☎87

3・6424



2011.7.完了  
地デジ化

悪質商法にご注意！テレビの地デジ対応やアンテナ交換などを口実にした詐欺が発生しています。地デジに関して不明な点があれば、お問い合わせください。問い合わせ 地上デジタルコールセンター ☎0570-07-0101



## みんなのおまつり広場

全国各地で公演している民族歌舞団荒馬座による、踊りと太鼓の舞台です。おはやししく荒馬踊り、ぶち合わせ太鼓などあり。

日時 6月25日(土)午後2時〜3時

場所 市中央生涯学習センター多

目的ホール

対象 幼児〜大人

参加費 【前売り】4歳〜大人1人

1200円、ペア券(2人)20

00円※4歳以上はチケットが

必要です。

チケット取り扱い 浩文堂書店

(エスカード牛久イズミヤ1

階)、牛久おやこ劇場事務所

主催 牛久おやこ劇場

後援 牛久市、牛久市教育委員会

問い合わせ 牛久おやこ劇場 ☎

FAX 874・3404(月)

金曜日午前10時〜午後3時。留

守電可)※時間外または留守の

場合は、留守電にメッセージを

入れてください。

## 健康呼吸法体操のお知らせ

日時 5月12日・19日・26日の木

曜日、5月30日(月)午後1時30

分クラスおよび午後3時30分ク

ラス

場所 エスカード生涯学習セン

ター講座室(エスカード牛久4階)

内容 タオルを使った気功による

楽しいお手軽体操、健康維持を

目的とした呼吸法(時間は約50

分。毎回健康情報レポートを提

供)

効果 血行促進、免疫力向上、自

然治癒力増強、自律神経のバラ

ンス、低体温の改善

参加費 1回につき500円(予

約制)

申し込み・問い合わせ NPO法

人月曜クラブ ☎874・876

6(月)〜土曜日午後2時〜7時)

## 歴史を語り合う会

日時 5月8日(日)午後2時〜5

時

場所 エスカード生涯学習セン

ター第1講座室

演題 「天狗争乱、その深層」

内容 元治元年(1864年)水戸

藩尊攘激派の藤田小四郎らが筑

波山に尊王攘夷の兵を挙げた。

「天狗党の乱」である。そして福

井県敦賀にて、悲劇の結末に至

る。この事件はよく知られてい

る。しかし、それまでの水戸を

中心にした藩内の複雑かつ党派

の争いを見ていきたい。

講師 染谷秀明氏

参加費 300円(資料代)

主催 牛久史談会

問い合わせ 事務局 ☎090・7

948・3361

## 写友ラダック写真展のお知らせ

期間 5月18日(水)までの午前9

時〜午後3時

場所 筑波銀行牛久支店ロビー

問い合わせ 津田 ☎873・97

39

## 第11回牛久沼写友会写真展

四季折々、自然の情景の美しさ

に感動し、その瞬間を写し撮って

います。ぜひ、ご覧ください。心

のときめきを共感していただけれ

ば幸いです。

なお、会では会員を募集してい

ます。詳細は会場でお問い合わせ

ください。

日時 5月17日(火)〜22日(日)午

前10時〜午後6時(最終日は午

後4時で終了)

場所 三越牛久店アートギャラ

リー(2階)

入場料 無料

問い合わせ 相馬 ☎873・46

39

## 第36回さつき花季展と盆栽合同展

展示期間中、会員を募集してい

ます。

日時 5月27日(金)〜29日(日)午

前9時30分〜午後4時(最終日

は午後3時まで)

場所 市中央生涯学習センター展

示ホール(2階)

主催 牛久さつき愛好会、牛久盆

栽研究会

問い合わせ さつき(森) ☎87

4・9938、盆栽(潮田) ☎8

73・6538

## 木犀会研究部作品展

日時 5月11日(水)〜16日(月)午

前10時〜午後5時(最終日は午

後3時30分まで)

場所 市中央生涯学習センター展

示ホール

内容 油絵の会の展覧会





森においでよ!

# 牛久自然観察の森 5月のイベント案内



★ゴールデンウィークのイベントはホームページをご覧ください。★ゲンジボタル観賞会参加者募集

★森のクラフト教室 当日ネイチャーセンター集合

1日(日)「森のオリジナルフクロウ」午前10時～正午  
折り紙を使って自分だけのフクロウを作ります。  
\*当日受け付け。参加費無料。

★子ども昆虫教室「カブトムシの幼虫を育てよう」

8日(日)午前10時～正午(参加費:500円)  
\*小学校低学年向けの子ども昆虫教室です。  
\*5月1日(日)から電話で申し込み受け付け。定員20人。  
\*成虫になったカブトムシは8月に観察の森に放します。

★森のどうぶつしょうぎ大会「5月場所」

子ども大人も楽しめるミニ将棋「どうぶつしょうぎ」に  
親子で挑戦してみませんか?  
21日(土)午前10時～正午(参加費:300円)  
\*定員:親子15組。(4歳～大人) \*レクチャー室集合  
\*5月1日(日)から電話で申し込み受け付け。(先着順)

日時:6月11日、18日(各土曜日)

午後7時30分～8時30分(参加費無料・雨天中止)

内容:ゲンジボタルについての講義と生態観察  
対象:夜間の森林を歩ける方ならどなたでも  
定員:各日50人

申し込み方法:往復はがきに下記を記入の上、5月20日(金)必着  
で「牛久自然観察の森・ゲンジボタル観賞会」宛てにお送りください。  
<往信用はがきの裏面>第一希望日と第二希望日、代表者の  
氏名、郵便番号、住所、電話番号(中止時連絡用)、同伴者  
全員の氏名(代表者を含め合計5人まで)

<返信用はがきの表面>代表者の氏名、郵便番号、住所を記載  
\*応募は1人につき1回限り有効。応募者多数の場合は抽  
選となります。また、参加の可否(集合場所など)は5月末  
ごろに返信用はがきでお知らせします。

\*ご応募いただいた個人情報、当該行事の連絡のみに  
使用します。

開園時間 5月の休園日:9日(月)、16日(月)、23日(月)、30日(月)

(午前9時～午後4時45分) 臨時休園日:17日(火)、18日(水)、19日(木)

〒300-1212 牛久市結束町489-1 (入園無料)

Eメール [kansatsu@city.ushiku.ibaraki.jp](mailto:kansatsu@city.ushiku.ibaraki.jp) ☎ 874-6600 FAX 874-6812

ホームページ <http://www.city.ushiku.ibaraki.jp/section/kansatsu/index.htm>

【森でランチ♪】葉っぱで「こいのぼり」を作ろう  
6日(金)正午～午後1時(参加費無料)  
パッタの原にお弁当、飲み物を持ってご参加ください。  
雨天時ネイチャーセンター集合。

【バードウォッチング】協力:牛久とりの会  
15日(日)午前9時～11時(参加費無料)  
\*当日受け付け。ネイチャーセンター前集合。

入場料 無料  
問い合わせ 山脇 ☎ 872・12  
33

みんなの人権110

常設人権相談所の電話番号が全国  
統一に

法務局の常設人権相談所の電話  
番号が全国統一となり、相談者か  
らの発信基地に応じて、あらかじ  
め指定した法務局の電話に自動的  
に接続する方式「ナビダイヤル」に  
なります。秘密は守られますので、  
安心してご利用ください。

統一電話番号(全国共通ナビダイ  
ヤル・有料) ☎ 0570・003・  
110

「広報うしく」は、毎月1日号  
行政区配布と15日号(新聞折り  
込み)の月2回発行しています。  
市ホームページでも全ての内容  
を掲載しています。また、市内  
の各公共施設、金融機関、コン  
ビニエンスストア(一部を除く)な  
どに用意していますので、どう  
ぞご利用ください。

## 牛久の巨樹

城中町得月院の  
カヤ

宮城県以南、屋久島に分布する  
常緑高木。雌雄異株で4～5月に  
開花します。実(種子)は翌秋に成  
熟し、生でも食べられます。この  
木(雌)は「市民の木No.40」で、また  
市指定の天然記念物です。平成18  
年の調査では、幹周5.2m、樹高20・  
1mで、市内のカヤでは最も太く  
縦に刻まれた幹のうねりに500  
年推定の風貌が見られます。小  
川芋銭画「樹下石人談」には、この  
カヤが生々しく表現され、老巨樹  
への情念が感じられます。市内の  
巨樹を掲載した冊子「牛久の巨樹」  
の表紙にふさわしい木といえます。



資料提供: NPO法人うしく里山の  
会(巨木リサーチ2)(文:羽賀正  
雄、写真:増田勝彦)

問い合わせ 市緑化推進課 ☎ 内線  
1511



2011.7.完了  
地デジ化

悪質商法にご注意! テレビの地デジ対応やアンテナ交換などを口実にした詐欺  
が発生しています。地デジに関して不明な点があれば、お問い合わせください。  
問い合わせ 地上デジタルコールセンター ☎ 0570-07-0101



この写真は、庄兵衛新田町に残る、江戸時代の干拓時に作られた堤防跡を撮影したものです。

牛久沼の干拓は、享保10年(1725年)桜井庄兵衛により、当時水害の絶えなかった沼を干拓し米の増産を目指し行われましたが、難工事の末、宝暦14年(1764年)幕府により中止命令が下されました。中止前すでに干拓されていた場所が庄兵衛新田となりました。この風景も昭和47年から59年に行われた稲荷川土地改良事業により、現在の姿になりました。(城中町 関口氏所蔵)

問い合わせ 市生涯学習課(かっぱの里生涯学習センター内) ☎871-2302

## 伝えたい 残したい 20世紀のうしく

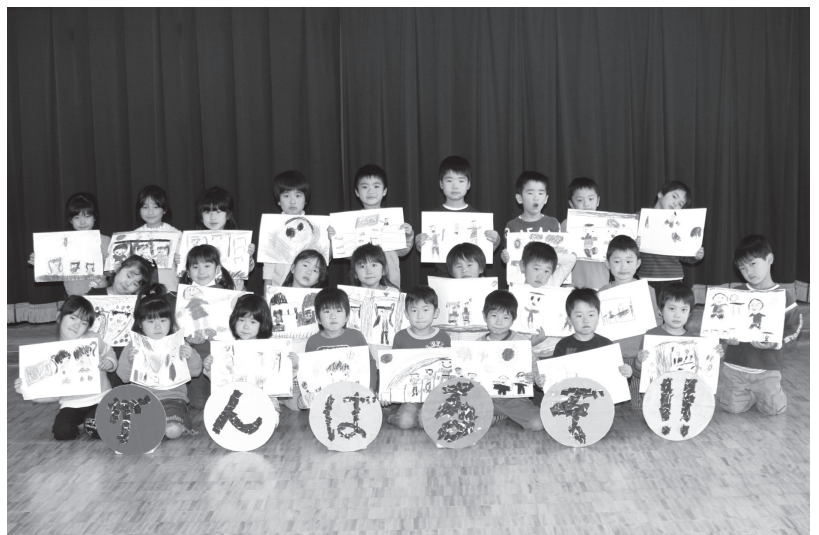
### 「昔のうしく」の写真を 募集しています

皆さんのご家庭に眠っている「昔のうしく」の写真はありませんか？

市では今、そのような「昔のうしく」の写真を収集しています。「懐かしい」「残したい」写真がありましたら、ぜひご協力ください。※市のホームページの「牛久市の文化芸術」の中に掲載を開始しました。



## つばめ保育園 のお友だち



つばめ保育園のお友だちは、「年長さんになって頑張りたいこと」を描いた絵を披露してくれました。

ピアノや鉄棒、4月から園で始まった英語教室など頑張りたいことをクレヨンで描いて、「がんばるぞ!!」の置物も折り紙を貼ったりして作りました。

みんなで楽しい一年にしたいね。

つばめぐみ

平成23年5月1日(1048)号

発行・編集 / 牛久市市民活動課

〒300-1292 茨城県牛久市中央3丁目15番地1

☎029-873-2111 FAX029-873-2512

再生紙を使用しています。

環境に優しい大豆インキを使用しています。