

10

No.079

2011年10月1日

あま



10月から子ども手当が変わりました……………	P5
人事行政の運営等の状況の公表……………	P6-8
ちばらな応援隊養成講座のご案内……………	P9
あなたの介護保険料は何段階?……………	P13
特定用途制限地域(案)の縦覧について……………	P14

第6回 うるま市エイサーまつり
9月3日、4日の両日に開催され多くの
エイサーファンが訪れました

第6回うるま市エイサーまつり

うるまの空に勇ましい太鼓の音が響きわたった第6回うるま市エイサーまつり（同実行委員会主催）が9月3日、4日の両日、与那城総合公園陸上競技場で開催されました。まつりは、市内の保育園児、子ども会、青年会など21団体が出演し、すばらしい演舞を披露しました。

会場には、2日間で約3万6,000人の観客（主催者発表）が訪れ、子どもたちのかわいらしい演舞や青年たちが繰り広げる隊列の変化やバチさばきに魅了され、大きな歓声を送っていました。





昨年度からまつり等における「ごみの分別活動」の一環として、スポーツ少年団によるエコ隊、市内環境関連企業、団体のボランティア活動により会場内のごみ清掃及び分別活動を行なっています。今年も来場者の皆様のご協力によりとてもきれいな会場になりました。

今後とも市全体で環境意識を高め、きれいなまちづくりを推進しましょう。

ボランティア団体及び来場者の皆さまのご協力ありがとうございました。



8/19 厚生労働大臣表彰受賞報告

照屋寛武さんと神谷松乃さんが、長年にわたり民生委員、児童委員として社会福祉の増進に貢献した功績が認められ、厚生労働大臣より表彰状と記念品が贈られました。



9/6 第31回新報児童オリンピック陸上競技大会上位入賞報告

7月23日、24日に沖縄県総合運動公園陸上競技場で行われた大会で、うるまRC(うるま陸上クラブ)の3選手が上位入賞しました。市役所を訪れた選手と関係者が、島袋市長と謝敷教育長に喜びの報告を行いました。



9/9 平成23年度海外短期留学派遣事業帰国報告会

7月23日から8月19日の日程で、アメリカ合衆国シアトルでの短期留学に市内から12名の中学生が派遣されました。



9月9日、帰国報告会が行われ、参加した生徒たちがアメリカで体験した事など英語を交えながら、保護者や教育関係者などに報告しました。

9/12 第8回国際アビリンピック ソウル2011出場報告

韓国で開催される第8回国際アビリンピック(国際障害者技能競技大会)に、市内の有限会社新垣設備に勤める金城真美さんが、パソコンで図面を制作する建築CAD競技部門の日本代表として派遣されることになりました。市役所を訪れた金城さんは、島袋市長へ国際大会への意気込みを語りました。



9/10 観光物産協会ロゴマーク発表

一般公募していたうるま市観光物産協会のロゴマークに、応募作品197点の中から宜野湾市の知名麻乃さんの作品が選ばれ、その表彰式が海中道路ロードパークで行われました。



あげな中学校 九州制覇

第23回九州中学校ソフトボール競技大会

8月6日、佐賀県で行われた九州中学校体育大会に沖縄県代表として派遣された、あげな中男子ソフトボール部が、準決勝、決勝ともに大差で勝ち見事優勝を収めました。

9月2日、市役所を訪れた部員と関係者らが、島袋市長へ喜びを伝えました。



優勝報告に訪れたあげな中学校の選手たち

消防活動に対する功労を称え

消防活動協力者表彰

9月11日に開催された救急フェアで、消防活動協力者への表彰式が行われました。水難事故による人命救助で、源古文勝さんと源古康博さん、施設を提供し応急手当普及に貢献したイオン具志川ショッピングセンターにそれぞれ感謝状が贈られました。また、9月14日に消防本部で行われた表彰式では、火災の初期消火を行った謝名幸雄さんへ感謝状が贈られました。



消防長より感謝状が贈られました

10月から子ども手当が変わりました

平成22年度4月から施行された「平成22年度における子ども手当の支給に関する法律(子ども手当法)」に基づく手当は平成23年9月で廃止となり、新たに10月から「平成23年度における子ども手当の支給に関する特別措置法(特別措置法)」に基づく手当が支給されます。



これまでと何が
変わったの?

これまで一律13,000円だった子ども手当が・・・



- ★ 3歳未満は一律**15,000円**
- ★ 3歳～小学6年生の第1子と第2子は**10,000円**
- ★ 3歳～小学6年生の第3子以降は**15,000円**
- ★ 中学生は一律**10,000円**

※上記の内容は、子ども一人当たりの金額となります。

その他にも

- ★ 国内に居住する子どもが手当の対象となります。(留学中等を除く)
- ★ 児童養護施設等に入所している子どもは、施設設置者に手当が支給されます。
- ★ 離婚協議中などで別居している場合は、子どもと同居している者に支給されます。
- ★ 保育料や学校給食費等の未納分を手当から直接徴収できるようになります。

注) 子ども手当法が9月で失効となりましたので、これまで子ども手当をもらっていた方も

新たに認定請求書の提出が必要となります。詳しくは10月下旬～11月初旬に通知致します。

注) **10月支給(6月～9月分)の子ども手当**については、子ども手当法に基づく手当で、子ども一人当たり一律13,000円となります。

※市ホームページにもQ & Aが掲載されています。

よくある質問

Q 平成23年10月からの新たな手当制度において、3歳から小学校6年生の子どもについては、第1子・第2子と第3子以降で支給月額が異なりますが、第3子とは、児童手当と同様、18歳に達する日以後の最初の3月31日までの間にある子どもの中で数えるのでしょうか。

A 18歳に達する日以後の最初の3月31日までの間(主に高校3年生まで)にある子どもの数で判断します。したがって、例えば、19歳、17歳、10歳、5歳の子を養育している方の場合、支給対象となる10歳、5歳の子どもについては、10歳の子どもが第2子の取扱い(支給月額10,000円)、5歳の子どもが第3子の取扱い(支給月額15,000円)となります。

お問い合わせ：児童家庭課 ☎973-4983

うるま市人事行政の運営等の状況の公表

人事行政の公正かつ透明な運営を確保するため、職員給与や任用、職員数などの状況を公表します。

1 職員の任用及び職員数に関する状況

(1) 職員の任用に関する状況 (派遣指導主事の異動は含まない)

ア 採用者の状況 (H22. 4. 1～H23. 3. 31)

区分	主事	技師	保育士・幼稚園教諭	保健師	消防士	計
採用者数	24	1	3	2	4	34

イ 退職者の状況 (H22. 4. 1～H23. 3. 31) (単位：人)

区分	定年	勸奨	普通	その他	計
一般行政職	32	8	1	2	43
幼稚園教諭職	2				2
保育士職	4				4
消防職	6	1	1		8
現業職	2				2
退職者数	46	9	2	2	59

(2) 部門別職員数

(各年4月1日現在 単位：人)

部門	区分	職員数		対前年 増減数	増減理由
		H22年	H23年		
福祉関係を除く一般行政	議会	10	10	0	主に事務の統廃合及び民間委託による減 事務の統廃合による減
	総務企画	132	123	△9	
	税務	57	56	△1	
	労働	4	4	0	
	農林水産	36	35	△1	
	商工	17	15	△2	
	土木	83	81	△2	
	小計	339	324	△15	
福祉関係	民生	123	121	△2	事務の統廃合による減
	衛生	48	48	0	
	小計	171	169	△2	
一般行政部門計		510	493	△17	
教育		207	194	△13	主に事務の統廃合による減 事務の統廃合による減
消防		123	119	△4	
小計		330	313	△17	
公営企業等	水道	36	36	0	事務の統廃合による減 事務の統廃合による減
	下水道	20	18	△2	
	その他	63	61	△2	
	小計	119	115	△4	
総合計		959	921	△38	※派遣職員は含まない

(3) 年齢別職員構成の状況

(平成23年4月1日現在)

区分	職員数 (人)	構成比 (%)
20歳未満	0	0.0
20歳～23歳	29	3.1
24歳～27歳	64	6.9
28歳～31歳	66	7.2
32歳～35歳	112	12.2
36歳～39歳	126	13.7
40歳～43歳	106	11.5
44歳～47歳	82	8.9
48歳～51歳	92	10.0
52歳～55歳	82	8.9
56歳～59歳	162	17.6
60歳以上	0	0.0
計	921	100.0

(4) 定員適正化計画の数値目標及び進捗状況

定員適正化計画(後期)の年次別進捗状況(実績)の概要

(各年4月1日現在 単位：人)

部門	区分	H22年	H23年	H24年	H25年	H26年	H27年	累計	(参考) 数値目標
		実施開始年	1年目	2年目	3年目	4年目	5年目		
全部門	減員		59					59	△133
	増員		20					20	
	差引		△39					△39	
	職員数	963	924						

※ 後期計画期間は、23年～27年の5年間である。(職員数には、派遣職員を含む。)

2 職員の競争試験及び選考の状況

平成22年度において、次のように競争試験を実施しました。

(1) 職員採用候補者試験の日程

平成22年7月30日：試験要項配布開始 平成22年10月19日：第一次試験合格発表 平成22年12月7日：第二次試験合格発表
平成22年9月18日、19日：第一次試験 平成22年11月6日、20日：第二次試験

(2) 職員採用候補者試験の試験職種、申込者数、受験者数、合格者数等の状況

職 種	試験区分	申込者数	受験者数	受験率	一次合格者	二次合格者
一般行政職	上 級	225	178	79.1%	17	6
	中 級	131	104	79.4%	8	3
	初 級	90	72	80.0%	4	1
土 木 職	上 級	5	2	40.0%	1	1
建 築 職	中 級	5	4	80.0%	2	2
保育士・幼稚園教諭職	中 級	52	47	90.4%	5	3
消 防 職	中 級	19	16	84.2%	8	3
行政職（身体障害者）	初 級	10	6	60.0%	1	1
計		537	429	79.9%	46	20

3 職員の給与の状況

(1) 人件費の状況（普通会計決算）

区 分	住民基本台帳人口（年度末）	歳出総額 A	実質収支	人件費 B	人件費率(B/A)	(参考)21年度の人件費率
22年度	(23.3.31) 118,994人	46,235,965千円	1,187,657千円	7,240,622千円	15.7%	16.4%

(2) 職員給与費の状況（普通会計決算）

区 分	職員数 A	給 与 費				一人あたりの給与費 B/A
		給 料	職員手当	期末・勤勉手当	計 B	
22年度	840人	3,147,371千円	398,852千円	1,112,401千円	4,658,624千円	5,546千円

(注)1 職員手当には退職手当を含まない。 2 職員数は、平成22年4月1日現在の在職者数である。

(3) ラスパイレス指数の状況

平成21年	平成22年
95.0%	95.2%

※ラスパイレス指数とは、国家公務員の給与水準を100とした場合の地方公務員の給与水準を示す指数である。

(4) 職員の平均年齢及び平均給料月額（平成23年4月1日現在）

区 分	一般行政職		現 業 職	
	平均給料月額	平均年齢	平均給料月額	平均年齢
うるま市	319,600円	44.2歳	319,000円	47.8歳

(5) 職員の初任給の状況

(平成23年4月1日現在)

区 分	うるま市		国		
	初任給	2年後の給料	初任給	2年後の給料	
一 般 行政職	大学卒	172,200円	185,800円	172,200円	185,800円
	高校卒	140,100円	149,800円	140,100円	149,800円
技 能 労務職	高校卒	137,200円	146,700円	137,200円	146,700円
	中学卒	129,200円	137,200円	129,200円	137,200円

(6) 職員の経験年数別・学歴別平均給料月額の状況

(平成23年4月1日現在)

区 分	経験年数10年	経験年数15年	経験年数20年	
一 般 行政職	大学卒	249,354円	300,613円	335,648円
	高校卒	210,267円	241,550円	300,880円
技 能 労務職	高校卒	-	-	***
	中学卒	-	-	-

※***：対象者が少人数の為非表示 -：対象者なし

(7) 一般行政職の級別職員数の状況（平成23年4月1日現在）

区 分	1 級	2 級	3 級	4 級	5 級	6 級	7 級	計
標準的な職務内容	主事	主事	主任主事・係長	係長	課長補佐・課長	課長	部長	
職員数	53人	64人	190人	110人	49人	58人	13人	537人
構成比	9.9%	11.9%	35.4%	20.5%	9.1%	10.8%	2.4%	100.0%

(8) 期末・勤勉手当及び退職手当の状況（平成23年4月1日現在）

期末・勤勉手当	区 分		6月期	12月期	計	役職段階別加算 有
	期末手当		1.225月分	1.375月分	2.600月分	
	勤勉手当		0.675月分	0.675月分	1.350月分	
	計		1.900月分	2.050月分	3.950月分	

退職手当	区 分		自己都合退職	勸奨・定年退職
	支給率	勤続20年	23.50月分	30.55月分
		勤続25年	33.50月分	41.34月分
		勤続35年	47.50月分	59.28月分
		最高限度額	59.28月分	59.28月分
	定年前早期退職特例措置		(2%～20%加算)	
	退職時特別昇給		平成20年度より全廃	
1人当たり平均支給額		***	24,260千円	

※ 退職手当の1人当たり平均支給額は、前年度に退職した全職種に係る職員に支給された平均額である。

(9) 職員手当の状況（平成23年4月1日現在）

区 分	内 容	国の制度との異同	国の制度と異なる内容	支給実績（22年度決算）
扶養手当	配偶者 13,000円 その他 1人につき6,500円 配偶者がいない場合1人目11,000円 16～22歳の子1人につき5,000円加算	同		112,398千円
住居手当	借家（限度額） 27,000円 持家（新築又は購入から5年間） 2,500円	異	国は、持家分に係る手当支給なし	70,805千円
通勤手当	通勤距離が1km以上でバスや自動車等を利用する者に支給 バス利用者 運賃額55,000円までは実費支給 自家用車等 距離に応じ2,000円～24,500円支給	異	国は、2km以上から支給 バスは6箇月定期券等による一括支給	37,349千円
管理職手当	部長職55,000円 兼務参事等45,000円 課長職35,000円 兼務主幹等30,000円			48,815千円
特殊勤務手当	支給実績（22度）	17,233千円		
	職員全体に占める手当支給職員の割合	57.0%		
	支給対象職員1人当たり平均支給年額	36千円		
	手当の種類	17		
代表的な手当の名称	支給額の多い手当	建築主事手当、徴税手当、福祉手当、消防職員手当		
	多くの職員に支給されている手当	消防職員手当、保育士手当、幼稚園教諭手当		
時間外勤務手当	22年度	支給総額	68,693千円	
		職員1人当たり支給年額	82千円	

(10) 特別職の報酬等の状況（平成23年4月1日現在）

区 分	給料月額等	期末手当	退職手当（算定方法：任期4年の場合）
給 料	市 長	869,000 円	6月期 1.40月分
	副 市 長	704,000 円	12月期 1.55月分
	水道事業管理者	635,000 円	計 2.95月分
	教 育 長	635,000 円	役職加算 15%
報 酬	議 長	442,000 円	6月期 1.60月分
	副 議 長	395,000 円	12月期 1.70月分
	議 員	371,000 円	計 3.30月分
			役職加算 15%

※その他職員の勤務条件、処分、服務等について、職員課のホームページでご覧になれます。



うるま市のホームページ <http://www.city.uruma.lg.jp/>
各課の案内 → 総務部職員課

お問い合わせ：職員課 ☎973-5251

ちばらな応援隊養成講座のご案内

いつまでも住みなれた地域で自立した生活を送るためには、元気なうちから運動などの介護予防に取り組んでいくことが大切です。

この講座は、地域で自主的に介護予防の活動を行おうとする方や、市の介護予防事業にボランティアとして活動したい方などを対象に、運動・栄養・口腔（嚙む・飲み込む）・認知症など介護予防に関する知識や技術を身につけていただくものです。

これから市や仲間と一緒に介護予防事業に取り組んでいただける方の参加をお待ちしています。

【対象】 市内在住で、高齢者の介護予防に関心があり、講座終了後に地域で介護予防のための活動ができる方
（※心身の状態によっては、参加できないこともあります）

【時間】 午前9時30分～午前11時30分

【ところ】 与那城地区公民館

【定員】 12名程度（応募多数の場合は先着となります）

【受講料】 無料

【申込方法】 うるま市地域包括支援センター（本庁1階）に来所し、直接窓口でお申込みください。

【申込期間】 平成23年10月13日（木）～10月14日（金） 午前9時～午後4時

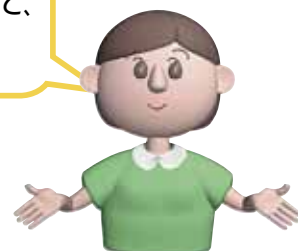
【日程・カリキュラム内容】

	日程	内容
1	11月7日（月）	【開講式】 【講話】 介護予防について 【実践】 どう～がっさん体操の体験
2	11月10日（木）	【講話】 運動の効果について 【実践】 どう～がっさん体操
3	11月14日（月）	【講話】 うつ予防と閉じこもりについて 【実践】 どう～がっさん体操
4	11月17日（木）	【講話】 お口と栄養の関係性について 【実践】 どう～がっさん体操、歯つらつ体操&口腔レク
5	11月21日（月）	【講話】 尿もれ予防について 【実践】 どう～がっさん体操、もらさん尿体操
6	11月24日（木）	【講話】 認知症の理解とその予防について 【実践】 どう～がっさん体操、認知症予防レクリエーション
7	他教室開催日	【実習】 どう～がっさん体操の補助
8	他教室開催日	【実習】 どう～がっさん体操の実践指導
9	他教室開催日	【実習】 どう～がっさん体操の実践指導
10	12月8日（木）	【講話】 自主活動に向けて 【閉講式】

※上記日程・内容は、変更する場合がございます。

※第7回・8回・9回は実習となりますので、他教室の開催日に実施となります。当日程につきましては、後日、相談・調整いたします。

「ちばらな応援隊」とは・・・
この講座で学んだ知識や体操を活かして、地域の高齢者を元気にする活動をしてくれる人達のことです！



《お問い合わせ》

うるま市地域包括支援センター（うるま市役所 介護長寿課内）

☎973-5112 担当：高宮城・安次富

年金だより

市民課年金係 ☎973-5498

国民年金の任意加入制度について

老齢基礎年金は、20歳から60歳になるまでの40年間保険料を納めなければ、満額の年金を受け取ることができません。

国民年金保険料の納め忘れなどにより、保険料の納付済期間が40年間に満たない場合は、60歳から65歳になるまでの間に国民年金に任意加入して、満額の年金に近づけることができます。

なお、老齢基礎年金を受給するためには、保険料の納付済期間や保険料の免除期間等が原則として25年以上必要となりますが、この要件を満たしていない場合は、70歳になるまで任意加入することができます（ただし、昭和40年4月1日以前に生まれた方に限られます）。

また、海外に在住する日本国籍の方も国民年金に任意加入することができます。

※任意加入には免除制度がありませんのでご注意ください。



カラ期間について

公的年金には、「カラ期間（合算対象期間）」というものが設けられています。カラ期間とは、年金額には反映されませんが、25年の資格期間には含まれる期間のことです。このカラ期間と年金の加入期間を合わせた期間が25年以上あれば、老齢基礎年金の資格期間を満たしたことになります。

【主なカラ期間】

- ① 昭和36年4月1日から昭和61年3月31日までの期間で厚生年金、船員保険、共済組合加入者の配偶者で国民年金に任意加入しなかった期間
- ② 平成3年3月までの学生で、国民年金に任意加入しなかった期間
- ③ 昭和36年以降の20歳から60歳までの間で日本国籍を持つ方が海外に在住していた期間 …… など

25年の老齢基礎年金の資格期間を満たさない方で、カラ期間となる可能性

のある期間をもっているとと思われる方は、年金係またはコザ年金事務所（☎933-3439）にご相談ください。

退職（失業）による特例免除制度について

厚生年金に加入していた方が退職（失業）されると、市役所で国民年金の加入手続きを行い、月額15,020円（平成23年度の金額）の保険料を納めることとなります。ただし、保険料を納めることが経済的に困難な方には、申請によって保険料の納付を免除される制度があります。

特例免除制度は、退職（失業）した年度及び翌年度に限り利用することができます。この特例免除では、通常は審査の対象となるご本人の所得の状況を除外して審査が行われます。ただし、配偶者、世帯主に一定以上の所得があるときは免除が認められないことがあります。

※退職には自己都合退職も含まれます。

【手続きに必要なもの】

- ① 年金手帳又は納付書など基礎年金番号がわかるもの
- ② 認め印（本人が署名する場合は不要）
- ③ 失業していることを確認できる公的機関の証明の写し（雇用保険受給者証、離職票等）

ねんきんネットサービスを開始

「ねんきんネット」とは、本人がインターネットを通じて、日本年金機構のホームページで年金記録・納付状況などを確認することができるサービスです。

うるま市でも、ご自宅でパソコンを利用できない方などから年金記録確認の申出があった場合、年金記録を書面にてお渡しする業務を行っています。

【確認できる主な内容】

- ・ 公的年金制度の加入履歴と納付状況（共済加入期間は除く）
- ・ 厚生年金加入時の標準報酬月額及び標準賞与額
- ・ 年金加入実績に応じた年金額

【窓口での申請に必要なもの】

- ・ 運転免許証、パスポートなどの顔写真付き証明で本人確認ができるもの（顔写真のない証明については、2種類以上必要）
- ・ 年金手帳などの基礎年金番号がわかるもの
- ・ 認め印
- ・ 委任状（代理人が申し込む場合）

委任状用紙は年金係窓口（本庁）にあります。

・ 郵送、電話による申込みはできません。

※詳しくは、年金係までお問い合わせください。

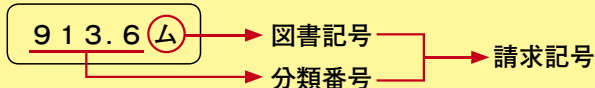
図書館を利用する時に知っていると役立つ知識や情報を紹介するコーナー

としょかん達人への道

その7:本のラベル

図書館にある資料の背には、数字とカタカナを組み合わせたラベルがはられています。それは、請求記号とよび、分類番号と図書記号から成り立っています。

(例)『1Q84』村上春樹 著/新潮社



分類番号は、前号までで紹介したように日本十進分類法により全ての図書に割り振られた、本の内容を表す数字です。

図書記号は、著者名の頭文字です。著者が3名以上の場合や、[編]や[監修]などの場合には、書名の頭文字になっていることがあります。

おいしく元気に食のパワー

ごはんのおいしい季節です。元気になる料理をテーマに楽しく美味しくあたたまる本を紹介。

『世界一の長寿村のレシピ』

ポプラ社編集部 編/ポプラ社

沖縄長寿の村で暮らすおばあたちの生活と長寿レシピを紹介。スヌイ、ナーベラー、シブイなど地元の食材を活かした料理ばかり。おいしく食べて体を動かす、これぞ大人の食育。(一般書) **所蔵館** 石川

『日本のお米、日本のご飯』

どいよしほる 土井善晴 著/講談社

日本人の主食であるお米は、栄養パワー抜群。ぴかぴかの白いご飯を基本に、おむすび、お茶漬け、カツ丼、オムライス、ジュシーなどおいしいお米レシピを紹介。(一般書) **所蔵館** 中央

『男子☆弁当部』

いのうエミホコ 作 ひがしの 東野さとる 絵 /ポプラ社

ソラは、五年生にして料理歴4年。朝ごはんも弁当だって自分で作っちゃう。そんなソラに、「料理教えてくれ」とタケルとユウタが強引に男子弁当部を結成。お腹も心もあたたまる物語。(児童書) **所蔵館** 勝連

『パパ・カレー』

たけだ みほ 武田美穂 作 /ほるぷ出版

食べると元気になる料理、カレー。今日のカレーはパパが作る。どんなカレーができるかな。かくし味にはバナナ。おいしそうなカレーのできあがりです。(児童書) **所蔵館** 中央・勝連

としょかんだより



中央図書館 ☎974-1112
石川図書館 ☎964-5166
勝連図書館 ☎978-4321

うるま市立図書館ホームページ <http://www.library.city.uruma.lg.jp/>

- ☆借りた資料は、中央館・石川館・勝連館、どの図書館でも返却できます。
- ☆図書館にない本は、リクエストすることができます。

雑誌のリサイクル うるま市

図書館の保存期限が切れた雑誌を各館でリサイクルします。

★ 期間：10月15日(土)～23日(日)

★ ひとり20冊まで(無料)

どうぞご利用ください。

※お問い合わせは、各図書館までお願いします。

今月のおすすめ資料

図書館では、毎月テーマ別に特集を組んでたくさんの資料を展示・紹介しています(おすすめ資料)。

★ 今月のテーマはこれ! ★

中央館 もう一度、数学(一般)

おいしいものな～に?(児童)

石川館 お家でエクササイズ!(一般)

日本をつくった偉人たち(児童)

勝連館 お米のチカラ

☆館内利用者用コンピュータ端末及びホームページからご覧になれます。

読書の秋です♪ 図書館へいこう

読書週間 10月27日(木)～11月9日(水)

2011年:第65回 読書週間標語 信じよう、本の力

行事案内 (10月中旬～11月初旬)

	行事	日時	サークル名等
中央	おはなし会	毎月第2土曜日 午後3時～	図書館スタッフ
	あかちゃんのためのおはなし会	毎月第3木曜日 午前11時～	フォリエ
	おはなしの部屋	毎月第4土曜日 午前10時30分～	ミュージック♪
石川	おはなし会	毎月第3土曜日 午前10時30分～	すずの会
勝連	読み聞かせ会	毎週金曜日 午前10時30分～	ラビット
	読書週間行事 「お米マイスターのお米パワー講座」	10月22日(土) 午前10時30分～	講師:とぐちななこ氏 参加費:一人200円 小学生親子先着10組 申込期間:10月1日～

図書館休館日

- ・ 毎週月曜日
- ・ 10月11日(火) 振替休日
- ・ 10月27日(木) 館内整理日



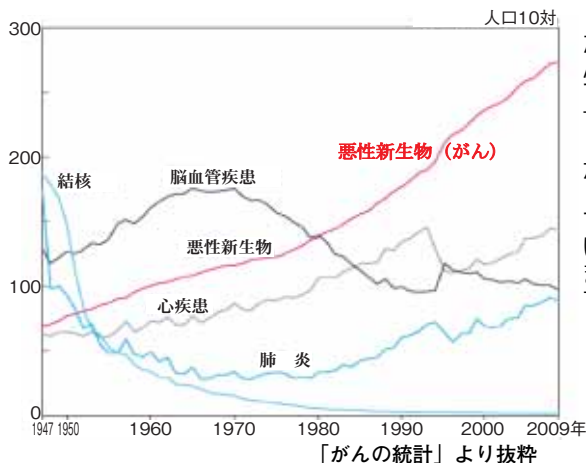
健康支援課
☎973-3209

知っていましたが？

がんは生活習慣病の二つです

中高年層の約半数が
がんで亡くなっている！

現在、日本のがんによる死亡者数は年間30万人を超え、死亡原因の第1位を占めています。その中でも、年齢別では中高年層の40%～60%ががんで亡くなっています。



年齢を重ねると、細胞が老化し、遺伝子にできた傷が積み重なることで、がん細胞に変異しやすくなるといわれていますが、がんになるリス

クを下げるためには、どうしたら良いのでしょうか？

生活習慣で リスクを減らせる

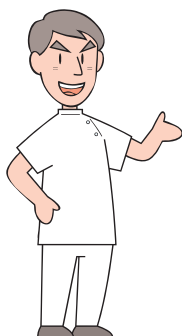
がんの原因について、これまで様々な研究が行われ、がんになりやすい傾向の有無が明らかになってきました。がんの原因の多くは、たばこや飲酒、食事など日常生活習慣に関わるものであることが分かり、日本人のためのがん予防法が、国立がん研究センターより提示されていますのでご紹介します。

- *喫煙（たばこは吸わない。他人のたばこの煙をできるだけ避ける）
- *飲酒（飲むなら、節度のある飲酒をする）
- *食事（偏らずバランスよくとる）
 - ①塩蔵食品、食塩の摂取は最小限にする
 - ②野菜や果物不足にならない
 - ③飲食物を熱い状態にとらない
- *身体活動（日常を活動的に過ごす）
- *体形（成人期での体重を適正な範囲に維持する）

*感染（肝炎ウイルス感染の有無を知り、感染している場合は医療機関を受診し、必要な治療を受ける）

検診を受けることで 早期発見、早期治療ができる

がん検診は、がんを見つけることだけではありません。早期発見されたがんを、早期に治療し、がんによる死亡を減少させることが目的です。しかし、うるま市のがん検診の受診率は、すべての検診項目において、県平均よりも低く、多くの方ががん検診を受けていない状況となっています（表1）。近年子宮がん、乳がんによる死亡率が減少傾向にある世界の国々では、検診受診率70%を超える結果が報告されています。



H21年度各がん検診受診率（県・目標との比較）

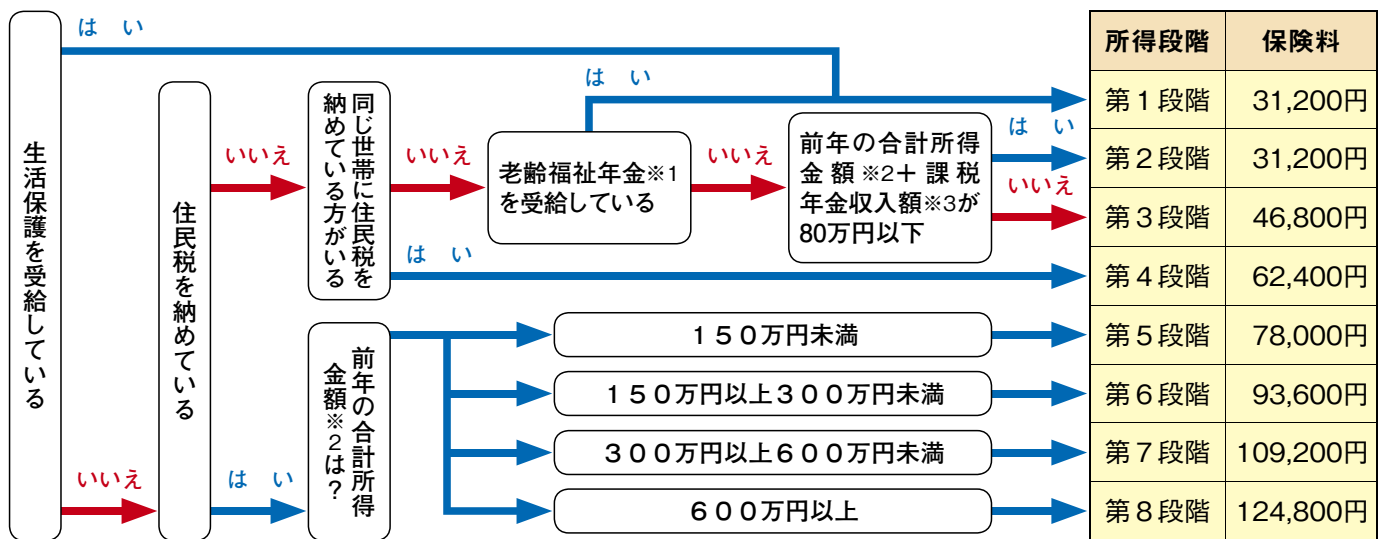
	肺がん	胃がん	大腸がん	乳がん	子宮がん
うるま市	13.0%	5.1%	8.7%	14.6%	13.5%
県	18.1%	7.7%	13.1%	19.8%	23.7%
県目標(2010年)	45.0%	18.0%	22.0%	25.0%	25.0%

表1

これからの人生を より良く過ごすために...

年々増加傾向にある「がん」ですが、生活習慣病の一つであることを理解し、日頃の生活習慣を見直すことで、がんのリスクを減らすことができます。さらに、がん検診を受け、早期発見、早期治療を行うことで、治療効果を高めることができます。がん検診をすすんで受診し、自分の健康管理に役立てましょう。

あなたの介護保険料は何段階？



※1 老齢福祉年金:明治44年(1911年)4月1日以前に生まれた方、または大正5年(1916年)4月1日以前に生まれた方が受けている年金です。
 ※2 合計所得金額:「所得」とは実際の「収入」から「必要経費の相当額」を差し引いた額です。
 ※3 課税対象となる種類の年金収入額のことです。なお、障害年金・遺族年金・老齢福祉年金は含まれません。



介護保険料の減免が受けられます。

以下のような方は、介護保険料の減免が受けられる場合があります。該当されると思われる方は、介護長寿課までご相談ください。

- ①住宅または日常使用する家財が災害により、損害を受けた方
- ②災害による農水産物の不作等により著しく収入が減少した方
- ③生活が困窮している状態にあると認められる方

介護保険とは...

介護保険は、高齢者の介護を社会全体で支える制度です。

病気やケガと同じように、自分が高齢になったとき、いつ介護が必要になるか分かりません。医療保険と同様、自分や家族などが介護されるときに備えての保険ですので、**40歳以上の方は全員自動的に加入**することになります。

介護保険は、医療保険、年金保険、雇用保険、労働者災害補償保険に次ぐ5番目の社会保険（公的保険）となります。よって、対象になれば強制的に加入することになり、民間保険のように個人の意思によって任意に加入・脱退することはできません。（介護保険法第4条第2項【国民の義務】）

社会保険（公的保険）は、民間保険と異なり誰にでも起こりうることからや、誰にでも必要となる保険を、国が制度をつくり、市町村などが運営する社会保険制度です。

介護保険料を滞納すると...

みなさん介護保険料の納め忘れはありませんか？特別な理由もなく介護保険料を滞納すると、やむをえず次のような措置がとられることがあります。

① 2年以上の滞納

未納の期間に応じて、利用者の負担が1割から3割に引き上げられ、利用者の負担が高額となったときに受けられる高額介護サービスの給付が受けられなくなる場合があります。

② 1年6か月以上の滞納

サービス費用にかかる保険給付の一部または全部が一時的に差し止められる場合があります。

③ 1年以上の滞納

利用したサービスの費用を、いったん全額支払うことになる場合があります。

お問い合わせ：介護長寿課 ☎973-3208

うるま市特定用途制限地域(案)の縦覧について

～地域にとって望ましくない建築物等の規制に向けて～

- 都市計画法の規定に基づく用途地域が指定されていない地域では、都市計画法上、建築物等の用途に関する規制が存在しません。このため、地域にとって望ましくない(建てほしくない)建築物等の立地が進行する可能性があります。集落や隣接する市街地(用途地域内)の良好な住環境を保持・形成していくため、その様な建築物等の立地を法的に規制する『特定用途制限地域』の指定を予定しています。
- 特に住宅と畜舎が近接していることによる悪臭問題への対処やインターチェンジ周辺の環境的、景観的な誘導を図ることが緊急の課題となっている石川地域から先行して指定します。具志川、勝連、与那城地域についても、具体的な規制の内容を皆さまと一緒に考えながら、年次的に指定していきます。
- 規制の対象となる建物は、遊戯・風俗施設、畜舎、産廃施設、一定規模の工場及び店舗・事務所などです。※詳しくは、市役所都市計画課、市ホームページでの閲覧をお願いします。

■期間：平成23年10月11日(火)～平成23年10月25日(火)

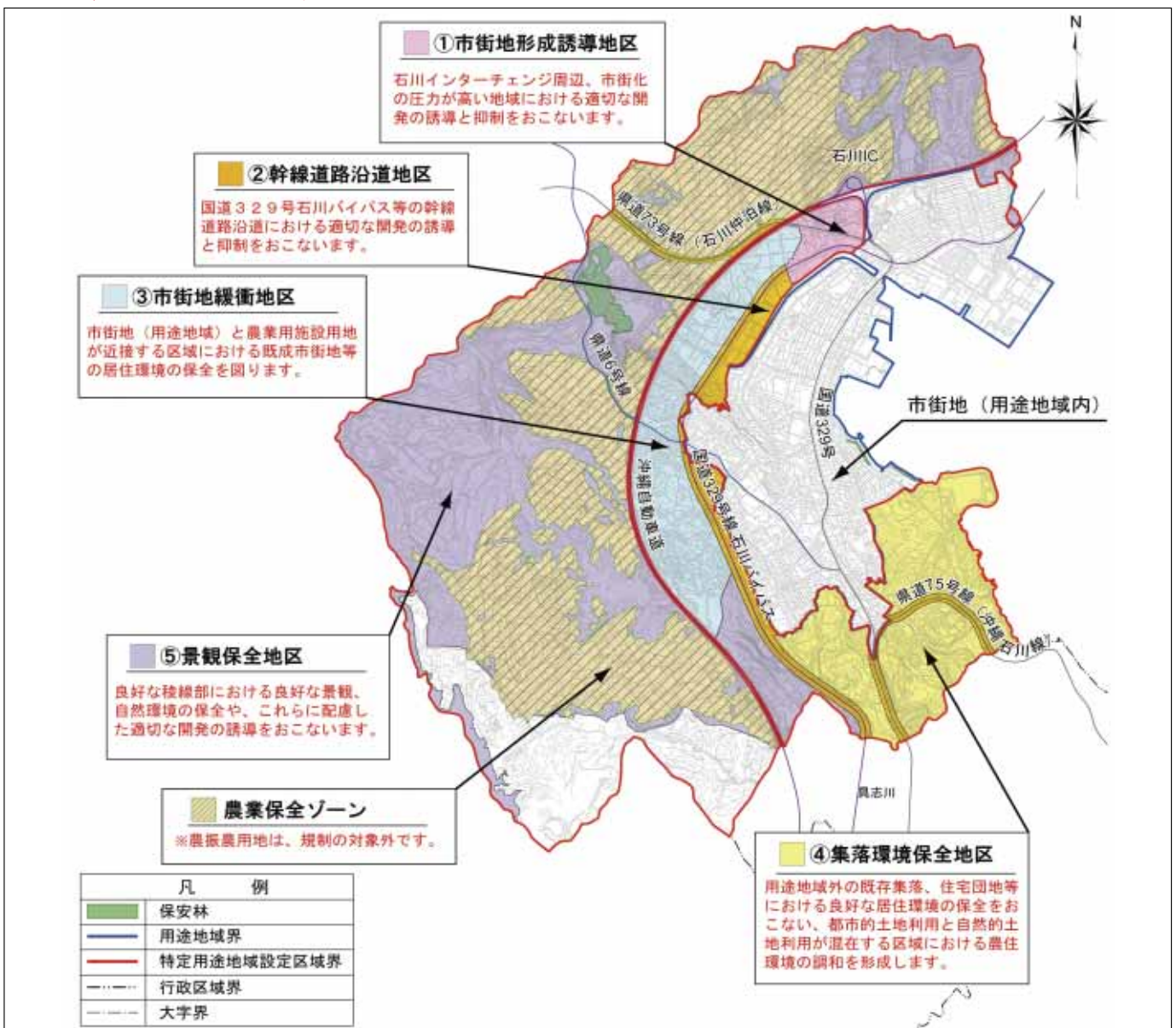
■時間：午前8時30分～午後5時15分(土曜・日曜・祝祭日を除く)

■場所：うるま市都市計画課(石川庁舎2階)

■都市計画法の規定により、うるま市特定用途制限地域(案)を公衆の縦覧に供します。なお、当該都市計画(案)について、住民及び利害関係人は、縦覧期間満了の日までに、うるま市へ意見書を提出することができます。

※日程変更となる場合は、市ホームページ等でお知らせします。

特定用途制限地域指定する区域



お問い合わせ：都市計画課 ☎965-5620

うるま市ジョブシャドウイング



うるま市内の小・中・高校の児童、生徒を対象にジョブシャドウイング（職場観察）を実施しています。
『ジョブシャドウイング』とは、実際の事業所を訪れ、そこで働く従業員に『影』のように密着し、実際に仕事をするのではなく、仕事をする大人を観察するものです。
南原小学校・中部農林高等学校で実施し、10月には与勝第二中学校（1年生）での実施を予定しています。

南原小学校(6年生)の感想



- ・仕事は楽しくないものって、思ってたけど、今日メンターさんを見て、その仕事自体は大変そうなのに、笑顔でやっていた。自分も、そう思えるものを見つけない
- ・自分も、いろいろな人とふれあいたい、と思いました
- ・1人1人自分の場所に責任を持ち、お客さんに対する言葉・笑顔をちゃんと表わしていますと思いました
- ・仕事は大変だけど、楽しくやれば、楽しくできることがわかりました
- ・仕事は、「生活のためだけ」だと思っていたけど、自分のためでもあると分かった

中部農林高等学校(食品科学科1年生)の感想

- ・仕事は、やりがいがあると大変な事でも頑張れる
- ・やっぱり、学校でも社会に出ても分からない事は素直に聞いた方がいいんだと、改めて考えさせられました
- ・好きでやっても仕事は仕事。責任はとて大きく、周りの人と協力をしていけないと、やっていけないと言うことに気づきました
- ・自分の改善点が見つかった



南原小学校・中部農林高等学校 ジョブシャドウイング受入企業

受入れてくれた企業の窓口担当者さん・メンターさん本当に有難う御座いました

ケーキのトミーズ	(株)バイオマス再資源化センター	(株)EM研究機構	(株)メルコ 沖縄データセンター
イオン琉球(株)イオン具志川店	(株)P altac 九州支社沖縄支店	フェイス沖縄(株)	沖縄県金型技術研究センター
(株)パンフィックホスピタリティグループ 島すば	あかみち薬局居宅介護支援事業所	(株)琉S O K	大垣精工(株)
(株)海人工房	デイサービス あかみち(有)中央調剤薬局	(株)沖縄計測(リサイクル事業部)	(株)G usque
(株)富士通ラーニングメディア沖縄	(株)ユースフル(あおぞらデイサービス)	与那城町漁業協同組合	(株)ユニテック
(株)セシールコミュニケーションズ	勝連漁業協同組合	(株)みつわ産業	(株)海邦商事
琉球菓子食品事業協同組合	(株)沖電工	沖縄健康バイオテクノロジー研究開発センター	(有)在宅介護サービスひまわり
(株)先端医療開発	農業生産法人(有)たいよう		

お問い合わせ：企業立地雇用推進課 ☎965-5611

就活プロジェクト 2011年度開催講座のご案内

高度IT分野

ホームページ制作・PHPで始めるWebアプリ作成研修

初心者でも比較的簡単に作れるプログラム言語「PHP」とホームページ制作に必要な「HTML」を習得しWebアプリケーションの開発が可能な人材の育成を目的とします。また、データベース操作スキル、ネットワークの知識習得と、チームでのアプリケーション開発を行うことで、IT企業での業務に必要なバリエーションスキル(対話力、チーム力)を身につけます。

研修期間 後期・平成23年11月7日(月)～平成24年2月7日(火)
(研修時間:9:00～17:00)

申込期間 後期・平成23年3月22日(火)～10月21日(金)

受講料 受講無料 **会場** 沖縄IT産業パーク **定員** 15名
対象者 就業意欲があり、PCの基本操作(オフイス、メール等)が可能な方

CC・BPO関連分野

パソコン入門から始める顧客対応研修

パソコンの基礎研修を5日間受けた後、顧客対応に必要なメール、電話対応、ビジネス会話等を学びます。星の部は託児所を利用できますので、お子さんがいる方でも研修を受けることができます。

研修期間 後期(星の部)・平成23年11月21日(月)～12月19日(月)
後期(後期の部)・平成24年2月13日(月)～平成24年3月9日(金)
(研修時間/星の部)9:00～16:00(後期の部)18:00～21:00)

申込期間 後期(星の部)・平成23年3月22日(火)～11月14日(月)
後期(後期の部)・平成23年3月22日(火)～平成24年2月6日(月)

受講料 受講無料 **会場** うるま市IT事業支援センター1号館
定員 20名
対象者 就業意欲があり研修の全日程に参加できる方などでも参加頂けます

CC・BPO関連分野

初歩からわかるWord Excel事務研修

パソコンの基礎研修を5日間受けた後、Word Excelを中心とした事務処理ソフトの使い方を中心にBPO企業の事務業務に対応するための知識を学びます。星の部は託児所を利用できますので、お子さんがいる方でも研修を受けることができます。

研修期間 後期(星の部)・平成23年10月17日(月)～11月14日(月)
後期(後期の部)・平成24年1月10日(火)～平成24年2月6日(月)
(研修時間/星の部)9:00～16:00(後期の部)18:00～21:00)

申込期間 後期(星の部)・平成23年3月22日(火)～10月11日(火)
後期(後期の部)・平成23年3月22日(火)～12月22日(火)

受講料 受講無料 **会場** うるま市IT事業支援センター1号館
定員 20名
対象者 就業意欲があり研修の全日程に参加できる方などでも参加頂けます

雇用拡大事業

事業者向け研修

労務管理・人材マネジメント研修

事業主に必要な労働基準法や男女雇用機会均等法など様々な法律を学び企業リスクの観点からも、労務管理を強化しスキルアップした人材を育成する。

研修期間 第3期 平成23年11月7日・14日・21日・28日(月)

対象者 中小企業の経営者および役員、創業者等

会場 うるま市いちい具志川じんふん館 **定員** 20社

高度IT分野

Androidアプリ作成研修

プログラム言語「Java」を使用し、昨今急激にシェアを伸ばしつつあるスマートフォン等携帯端末に利用されるAndroid用アプリケーションの制作方法を学び、実際にオリジナルのアプリケーションを作成、販売のマーケットに出店することを目指します。

研修期間 後期・平成23年11月7日(月)～平成24年2月7日(火)
(研修時間:9:00～17:00)

申込期間 後期・平成23年3月22日(火)～10月21日(金)

受講料 受講無料 **会場** 沖縄IT産業パーク **定員** 5名
対象者 就業意欲のある方、プログラム経験者が望ましい※言語は問わない

CC・BPO関連分野

就職対策!ビジネスマナー研修

1日完結の研修。履歴書、職務経歴書の書き方や、身だしなみ、ビジネスパーソンとしての心構え等、就職活動に不可欠な知識や社会人として必要な技術を学びます。

研修期間 第3期・平成23年9月17日・10月8日・10月22日・11月6日
第4期・平成23年11月9日・12月3日・平成24年1月14日・1月28日
(研修時間:9:00～16:00)

申込期間 随時募集中(定員に達し次第開始)

受講料 受講無料 **会場** うるま市IT事業支援センター1号館
定員 20名程度
対象者 就業意欲があり研修に参加できる方などでも参加頂けます

CC・BPO関連分野

CC対応キャリアアップ研修

コールセンターにおける管理職(スーパーバイザー、マネージャー等)を目指す方はもちろん、他業種の方でも人材管理、コーチング等のマネジメント能力の獲得を目指すことのできる研修です。

研修期間 第1期・平成23年6月25日・7月23日・8月27日・9月10日・10月15日
第2期・平成23年11月12日・12月17日・平成24年1月21日・2月18日・3月10日 (研修時間:9:00～16:00)

申込期間 随時募集中(定員に達し次第開始)

受講料 受講無料 **会場** うるま市IT事業支援センター1号館
定員 20名程度
対象者 コーリング等マネジメント能力の獲得を目指す方等

雇用拡大事業

事業者向け研修

財務戦略研修

財務戦略の基礎や、企業経営の意思決定のための能力の獲得の方法や、財源との交渉やキャッシュマネジメント等を学び企業の資本コストを管理する事により経営力の強化、企業の体質改善、雇用の拡大を図る。

研修期間 平成23年10月5日、12日、19日、26日(水)

対象者 中小企業の経営者および役員、創業者等

会場 うるま市いちい具志川じんふん館 **定員** 20社

※講座内容・日程などは変更になる場合があります。詳しくは協議会までお問い合わせ下さい。

沖縄県環金湾地域雇用創造協議会 お問い合わせお申し込み 詳しくは info@kankinwan.jp www.kankinwan.jp
うるま市石川赤崎2-20-1(うるま市IT事業支援センター2号館) TEL.098-989-0956 就活あじまお奮闘ブログ発信中! http://kankinwan.ti-da.net/

くらしの情報

イベント情報や各種講演会など、市役所からの大切なお知らせです。詳細については各お問い合わせ先へご確認ください。

市役所 総合案内 TEL 974-3111 FAX 973-9819

健康・子育て

平成24年度 市立幼稚園園児募集

学務課

☎ 978-2159

平成24年度の幼稚園入園募集を次のとおり行います。

【入園資格】 市内に在住し、平成18年4月2日～平成19年4月1日までに出生した満5歳児

【受付日時】

・ 10月25日(火)
・ 10月26日(水)
午後2時～午後5時

【受付場所】 入園予定先地域（校区）の各幼稚園

※当日は面接もありますので幼児同伴です。

※やむをえず指定幼稚園の変更を行いたい場合は、教育委員会学務課へお問い合わせください。

※その他入園については、入園予定先の幼稚園又は教育委員会学務課へお問い合わせください。

婦人がん検診を受けましょう！

健康支援課

☎ 973-3209

平成23年度の婦人がん検診（乳がん検診・子宮頸がん検診）は、10月の集団検診が最後となります。また、個別検診は1月末日まで延長しておりますが、毎年、受診期限前は希望者が殺到し予約が取りにくい状態となりますのでご注意ください。

【集団検診】

・ 10月4日(火)
健康福祉センターうるみん

・ 10月21日(金)
前原公民館（具志川）

・ 10月24日(月)
健康福祉センターうるみん

健康福祉センターうるみん

【個別検診】

受診券（ハガキ）に記入された医療機関へ電話で予約し、平成24年1月31日までに受診してください。

【対象】 市内に住所を有する20歳以上の女性

ただし、マンモグラフィー検査は40歳以上偶数年齢の方

※受診券（ハガキ）を紛失した方は、健康支援課までお問い合わせください。

うるま市児童虐待防止講演会について

児童家庭課

☎ 973-4983

子どものこと、一緒に考えてみませんか。多くの市民のご参加をお待ちしています。

【演題】「育児に役立つ心理学」

【講師】比嘉 倫絵氏
心理分析セラピスト、
日本HEART協会代表

【とき】10月21日(金)
午後7時～9時

【ところ】健康福祉センターうるみん
3階ホール

【定員】200人
（席に余裕があれば、当日参加も受け付けます）

【申込方法】電話（家庭児童相談室 ☎ 973-5041）又はメールで申込み
zidou-kateika@city.uruma.jp

講座・教室

子育て応援講座

うるま市ファミリー・サポート・センター

☎ 972-6229

うるま市ファミリー・サポート・センター保育ポーター養成講座から、現在、育児中の方や関心のある方へ向けて「子育て応援講座」を開講します。

うるま市ファミリー・サポート・センター援助会員の方もスキルアップ講座として受講できます。

①「子どもの病気と事故」

【講師】小濱 守安 氏
（中部病院小児科部長）

【とき】11月19日(土)
午前9時30分～午前11時30分

②「子どもの心と身体の発達」

【講師】金武 育子 氏
（発達臨床心理士）

【とき】11月19日(土)
午後1時～午後3時

③「子どもと絵本」

【講師】眞栄城 栄子 氏
（くすぬち平和文化会館）

【とき】11月25日(金)
午前9時30分～午前11時

④「気になる子の育て方」

【講師】幸地 鈴華 氏
（ゆんたく広場さくらんぼ）

【とき】11月25日(金)
午前11時～午後12時40分

【ところ】健康福祉施設うるみん
第2交流室

【対象】現在子育て中の方、うるま市ファミリー・サポート・センター援助会員

【定員】各30名

【申込方法】電話で申し込み
月～土の午前9時～午後6時

※ただし、定員に達し次第締切ります。

【託児】①②の講座のみ有り
完全予約。各500円

※11月12日(土)までに電話で予約を
してください。

保育サポーター養成講座

うるま市ファミリーサポートセンター

☎972-6229

育児経験を活かして、現在子育て中の家族を応援しませんか？養成講座受講後、うるま市ファミリーサポートセンター「保育サポーター」として有償ボランティア活動の出来る方のための講座です。保育サポーターとして活動の方もスキルアップ講座として受講できます。

【とき】

- ・11月11日(金) 午前9時～午後3時
- ・11月12日(土) 午後2時～午後5時
- ・11月19日(土) 午前9時～午後4時
- ・11月25日(金) 午前9時～午後4時

【ところ】 健康福祉センターうるまん

第2交流室 他

【対象】 うるま市在住の子育て経験者で、全講座受講できる方

【定員】 30名

【受講料】 1,000円

【申込方法】 電話で予約の上、直接申込み

【受付開始】 10月11日～

※ただし、定員に達し次第締切ります。

よい食生活をすすめるための調理実習

健康支援課

☎973-3209

市食生活改善推進員により、牛乳・乳製品等を使った、カルシウムたっぷりレシピで調理実習を行います。

【とき】

10月26日(水)、10月27日(木)
午前10時～午後1時

【ところ】 健康福祉センターうるまん

3階調理室

【対象】 うるま市在住の方

【定員】 各20名

【参加料】 300円

【申込方法】 電話で予約

【申込期間】

10月11日(火)～10月21日(金)

※ただし、定員に達し次第締切ります。

スマートエクササイズ教室

生涯スポーツ課

☎989-3110

普段、家庭でできる運動や有酸素運動など取り入れたエクササイズ教室です。男性はメタボ解消、女性はしなやかでひきしまった身体を目指して…ご自身の身体に優しく楽しい運動をしましょう。

【とき】

11月1日(火)～12月6日(火)
午後7時30分～午後9時30分
毎週火・木 計10日間

【ところ】 具志川総合体育館

【対象】 18歳以上のうるま市民

(市内通勤・通学者を含む)

【定員】 40名

【受講料】 500円(保険料含む)

【申込方法】 生涯スポーツ課(具志川・石川・勝連・与那城)の各体育施設事務所窓口へ

【申込期限】

10月11日(火)～10月28日(金)

※ただし、定員に達し次第締切ります。



地域出前健康教室

「笑いで体の貯健祭」

国民健康保険課

☎973-3177

うるま市国保では、講師に心理療法師 真栄田絵麻氏、癒しの二胡演奏者 備瀬三千子氏を招き、「笑い」「癒しの音楽」「運動」を融合した健康づくり「笑いで体の貯健祭」を開催します。

【第1回目】 10月30日(日)

石川保健相談センター

午後1時～

【第2回目】 11月19日(土)

健康福祉センターうるまん

午後1時～

【第3回目】 12月18日(日)

シビックホール

午後1時～

【第4回目】 1月29日(日)

健康福祉センターうるまん

午後1時～

【定員】 先着300名

※入場制限有。事前申込みはありません。

※詳しくは国民健康保険課事業係までお問い合わせください。

男女共同参画啓発講座のご案内

企画課

☎973-5005

①「トートメーの歴史と文化」

【講師】 宮城 晴美氏

【とき】 10月20日(木)

午後2時～午後4時

【ところ】 健康福祉センターうるまん

3階 視聴覚室A

【募集期間】

10月3日(月)～10月14日(金)

【対象】 市内在住・在勤者

(定員30名)

②「子育て応援！読み語り講座」

【講師】 高見 知佳氏

【とき】 11月18日(金)

午後2時～午後4時

【ところ】 健康福祉センターうるまん

3階 視聴覚室AB

【募集期間】

10月3日(月)～11月11日(金)

【対象】 未就学児の孫を持つ市内在住の祖父母(定員30名)

【申込方法】 電話または企画課窓口で申込みください(午後9時～午後5時、土日祝祭日を除く)

※定員に達し次第締切ります。

※都合により変更

する場合があります。

※事前にご

確認ください。



音訳ボランティア養成講座
よろこびいっぱい的人生を!

うるま市ボランティアセンター
☎973-5459

視覚障害者に本や新聞の記事をテープに録音して届けるリーディングサービスを行うための音訳ボランティア養成講座(リーディングサービスいわわ)。公的制度でカバーできない視覚障害者のニーズに応える活動です。

【と き】11月11日(金)、14日(月)、18日(金)、21日(月)の4回
午後7時～午後9時

【ところ】うるま市立石川地区公民館
2階研修室

【対象】音訳ボランティア活動に興味のある市民の方

【定員】30人 【受講料】無料

【申込方法】電話で申し込み

【申込期限】

10月11日(火)～11月4日(金) 午後5時まで

「医療事務(歯科)」技術講習

労政・女性就業センター

☎863-1788

歯科医療事務管理士の資格取得をめざす講習です。

【講習期間】

10月24日(月)～11月18日(金)

毎週月・水・金(12日間)

午前9時～午後3時

※検定日は11月26日(土)

【講習場所】石川地域活性化センター
舞天館

【受講資格】

①概ね40歳までの就職を希望する女性で、資格を活かした職に就きたい方(現在仕事に就いている方、学生・新卒・妊婦の方を除く)

②講習の全日程に出席できる方(検定試験受験が条件です)

③パソコン操作が可能な方

【定員】20名

【受講料】無料

※但し、教材費・検定料等は自己負担。

【申込方法】ご本人が受付場所にお越しください。

【申込期間】

10月12日(水)～13日(木)

【受付場所】

・労政・女性就業センター

那覇市西3丁目11番1号(沖縄県三重城合同庁舎5階)

☎863-1788

・沖縄相談所

沖縄中央2丁目28番1号(コリンザ2階)

☎934-6607

【選考日】10月18日(火)

筆記試験・面接(舞天館にて)



うるま市立 公民館講座のご案内

公民館名	講座・教室名	実施月日等	募集期間	対象
勝連地区公民館 ☎978-7194	野菜ソムリエが彩る食卓 午前11時～午後1時	11/10～12/8 毎週木曜日 全5回	10/17～ 10/21	一般成人 (16人)
	桑江良憲氏による 愛を呼ぶ 絵手紙教室 午後2時～午後4時	11/7～12/12 毎週月曜日 全6回	10/24～ 10/28	一般成人 (20人)
	リメイク ～かわいい小もの作り～ 午後2時～午後4時	11/17～12/15 毎週木曜日 全5回	10/24～ 10/28	一般成人 (15人)
与那城地区公民館 ☎978-6836	すーじぐわー巡り ～うるま市の島々のロマンを求めて～ 午後2時～午後5時	11/1～11/29 毎週火曜日 全4回 ※11月22日を除く	10/24～ 10/28	一般成人 (20人)

・都合により変更する場合があります。事前にご確認ください。 ・申し込み人数が定員を超した場合は抽選になります。
・受講者が10人に達しない教室は開講できません。 ・講座は無料です。(教材費は自己負担になります。)
・詳細は実施する地区公民館へお尋ねください。

お知らせ

特別障害者手当(20歳以上・障害児福祉手当)(20歳未満)について

障がい福祉課

☎973-5452

在宅の重度障害者(児)に対し、その著しく重度の障害によって生ずる特別な負担の軽減を図る一助として手当を支給します。

【手当月額】

- ・特別障害者手当 26,340円
- ・障害児福祉手当 14,330円

【対象】

①特別障害者手当

在宅で20歳以上の者であって、著しく重度の障害の状態にあるため、日常生活において常時特別の介護を必要とする者。(施設に入所中の者、継続して3か月を超えて入院している者は対象になりません。)

②障害児福祉手当

在宅で20歳未満の者であって、著しく重度の障害の状態にあるため、日常生活において、常時の介護を必要とする者。(障害を事由とする年金を受給している者、施設に入所している者は対象になりません。)

【申請方法】

医師の診断書・その他書類を添付して申請する必要がありますので、詳しくは、障がい福祉課までお問い合わせください。

農業者年金に加入しよう!

農業委員会事務局

☎965-5608

【農業者年金の特徴】

- ①支払った保険料は全額社会保険料控除の対象になります。(通常の個人年金の場合、控除額の上限は5万円)
- ②積立方式で安定した財政運営を行います。
- ③80歳までの保証付終身年金制度で、もし加入者または受給者が80歳までに亡くなった場合、受け取れるはずであった年金の現在価値相当額を死亡一時金として遺族の方が受給できます。

【対象者】

60歳未満の国民年金第1号被保険者で年間60日以上農業に従事する方。(農地を持たない農業者や家族従事者も可能)

【保険料】

月額2万円から6万7千円(千円単位で設定自由、変更自由。認定農業者等の要件を満たしている場合、合国庫補助あり)

【お問い合わせ】

農業委員会またはJAおきなわ具志川、石川、勝連、与那城各支店

【環境衛生週間・3R推進月間】

パネル展

環境課

☎973-5594

地球温暖化防止、ごみ問題、資源リサイクルなど環境に関する写真・資料、NPO法人の活動に関する写真などの展示を行います。

【と き】 10月12日(水)～17日(月)

【と こ】 健康福祉センターうるみん1階 展示コーナー

苗を無料で配布します

「グリーン・コミュニティ支援事業」

沖縄県緑化推進委員会

☎987-1644

沖縄県では地域緑化活動の活性と花と緑の美ら島づくりを目的に住民参加の緑化活動に必要な苗の生産及び配布をする「グリーン・コミュニティ支援事業」を実施しています。

自治会、学校、ボランティア団体等で、ぜひご利用ください。なお、この事業は予定の苗が無くなり次第終了となりますので、配布を希望される団体はお早めに申請してください。

詳しくは、沖縄県緑化推進委員会のホームページをご覧ください。

<http://www.oki-green.or.jp/>

【どんぐり工作に挑戦しよう】

沖縄県石川青少年の家

☎964-3263

家族がどんぐり探しや木の実工作を通して絆を深め、自然への親しみを持つとともに森のしくみや大切さを学ぶ事を目的に開催します。

【と き】

第1回 11月19日(土)

午前9時15分～午後4時15分
第2回 11月20日(日)

午前9時15分～午後4時15分

【と こ】 沖縄県立石川青少年の家

【対 象】 小学生以上の家族

【定 員】 各30家族程度

【参加費】 1人300円

(材料費及び保険料) ※当日徴収

【申込方法】 11月19日(土)、11月20日(日)のいずれかの日を指定し、石川

青少年の家に直接電話で申込みください。

※当日の服装、持参するものについてもお問い合わせください

【申込期間】

11月8日(火)～11月13日(日)

※ただし、定員に達し次第締切ります。

海中道路及び浜比嘉大橋の「完全通行止め」について

沖縄県中部土木事務所

☎894-6510

暴風警報風速25m/s以上が発令された場合、海中道路と浜比嘉大橋は全線「完全通行止め」となりますので、お知らせいたします。なお、緊急時の対応は、与那消防署、うるま警察署が発生事案に応じて対応致します。また、台風時の自主避難場所は具志川、石川、勝連、与那城の4庁舎(休憩室です)。(自主避難の際は、必要なお薬や飲食類を各自持参ください。)

うるま市市民体力テスト

生涯スポーツ課

☎989-3110

10月10日は「体育の日」です。体力テストであなたの体力年齢を確認してみませんか？

【と き】10月10日(月)

午後6時～午後9時
(午後8時まで受付)

【ところ】 具志川総合体育館

【対象】 20歳～79歳までのうるま市民で健康な方

【主な内容】 握力・上体起こし・長座体前屈など

【参加料】 無料

【申込方法】 当日会場にて受付



第7回うるま市陸上競技大会
開催について

うるま市体育協会

☎974-2540

市民に広くスポーツを普及し、市民の健康増進と体力向上を図り、本市のスポーツ振興と文化の発展をねらいとする。大会は8支部対抗競技とする。

【と き】10月9日(日)

午前8時45分～

【ところ】 具志川総合グラウンド

【対象】 一般・壮年・小・中・高校生

うるま市景観条例について

都市計画課

☎965-5620

この度、景観法に基づき「うるま市景観計画」を市民の皆様との協働により策定しました。計画の策定とあわせて、本市の景観づくりを推進するため「うるま市景観条例」を制定し、平成23年7月1日に施行されました。建築、開発行為等を行う際は、本景観計画・景観条例をご確認の上実施していただきますようご協力よろしくお願ひします。

平成23年社会生活基本調査にご協力をお願いします

沖縄県統計課

☎866-2050

総務省、沖縄県では10月20日現在で「社会生活基本調査」を実施します。

この調査は、仕事や学業、趣味、娯楽など国民のさまざまな活動状況を調べることで、仕事と生活の調和の推進など「よりよい暮らしと社会」の実現に向けた基礎資料となります。調査する地域は、全国から、無作為に選ばれますが、お住まいの地域が対象となる場合は、県知事が任命した調査員がみなさまのお宅に訪問いたしますので、ご理解とご協力をお願いします。

調査についての詳しい説明は総務省統計局ホームページをご覧ください。
<http://www.stat.go.jp/>

「石川青少年の家で遊ぼう！」

第5回 石川青少年の家オーブンデー

沖縄県石川青少年の家

☎964-3263

自然が豊かな石川青少年の家で、家族や個人が石川岳の散策や各種ゲーム等とおして自然の素晴らしさを体感し、家族や人との絆を深めます。

【と き】11月6日(日)

午前9時～午後3時30分

【ところ】 沖縄県立石川青少年の家

【対象】 小学生以上の家族等、又は一般の方(大人の個人及びグループでの参加も可能)

【定員】 100名程度

【参加費】 無料

【活動内容】

- ・A班：石川岳登山
- ・B班：冒険コース・各種ゲーム

※A班、B班のいずれかを選択してください。

【申込方法】 直接、石川青少年の家に電話で申込みください。

※当日の服装、持参するものについてもお問い合わせください。

【申込期間】 10月23日(日)～10月30日(日) 午後5時まで

※ただし、定員に達し次第締切ります。



危険物取扱者試験について

(財)消防試験研究センター 沖縄県支部

☎941-5201

【試験日】 12月11日(日)

【試験の種類】 甲種、乙種(第1類～第6類)、丙種

【願書受付期間】

10月27日(木)～11月4日(金)

【願書配布先】 各消防本部、沖縄県古事務所総務課、(財)消防試験研究センター

※電子申請できます。詳しくはホームページをご覧ください。
<http://www.shoubo-shiken.or.jp>

沖縄公証人役場の無料法律相談

沖縄公証人役場

☎938-9380

沖縄公証人役場では、公正証書・公証事務に関連する無料法律相談を行っております。多くの方にご利用頂きませう様お知らせします。

【と き】 平日(祝祭日を除く)

午前9時～午後4時30分

※電話で予約をしてください。

【ところ】 沖縄公証人役場

沖縄市美里1-2-3

(「ザ」字路角)

【相談内容】 遺言、遺産相続、贈与、金銭貸借、土地建物の売買・賃貸借、離婚、慰謝料、養育料、債権譲渡、売掛金、賃料未払、任意後見契約など

うるま市民無料相談所

①市民無料法律相談

うるま市顧問弁護士：ゆあ法律事務所 宮國英男弁護士

【とき】毎月第2木曜日 午後2時～午後4時

【ところ】石川庁舎（1階市民相談室）

【受付】市民ロビー 午後1時受付開始

【とき】毎月第4木曜日 午後2時～午後4時

【ところ】本庁（1階市民相談室）

【受付】2階市民生活課 午後1時受付開始

※先着8名

午後1時から受付カードを配布しますが、法律相談は先着8名までとなっておりますので、お早めにご来庁ください。窓口が大変込み合い相談を受けることが出来ない場合がありますので予めご了承ください。

②「秋の行政相談週間」特設行政相談所・人権相談所

行政相談制度に関する国民の理解と認識を深め、本制度の利用の促進を図るため、10月17日（月）から10月23日（日）までの1週間を「秋の行政相談週間」と定めています。お気軽にご相談ください。

【とき】10月20日（木）午前10時～午後4時

【ところ】・本庁3階第一会議室・石川庁舎1階市民相談室
・与那城庁舎3階第3会議室・勝連庁舎1階社協ボランティア室

（※与那城庁舎のみ人権相談所を同時開設）

※人権相談（近隣のトラブル、家庭内のもめごと、いじめ、体罰など）は法務局沖縄支局（☎937-3278）、行政相談（国の行政・特殊法人についての意見・要望等）は沖縄行政評価事務所（☎867-1100）でも平日相談可能です。

③消費者相談

消費生活に関する商品やサービスの契約トラブル（悪質商法、架空請求、多重債務等）の相談を行います。

【とき】毎週水曜日 午前10時～午後4時

【ところ】市役所本庁1階市民相談室

※消費者相談は沖縄県民生活センター（☎863-9214）でも平日相談可能です。

【お問い合わせ】①～③市民生活課☎973-5487

④市民こころの健康相談

さまざまな悩みでストレスをかかえている方を対象に、臨床心理士がカウンセリングを行います。

【とき】10月25日（火）午前9時～午前11時

※毎月第4火曜日（公休日除く）

【ところ】健康福祉センター（うるみん）3階相談室

※お電話や来所での予約が必要です。

【お問い合わせ】④健康支援課☎973-3209

⑤子どもSOS相談メール

子ども本人からの悩み相談（いじめ、親子・友人関係など）や子育て中の親などから子育てに関する悩み全般を受付けします。

【メールアドレス】kodomu-soudan@city.uruma.lg.jp

※名前、住所、連絡先、電話番号を必ず記入してください。記入がない場合は回答できません。※確認や回答には時間がかかります。※緊急を要する場合はお電話ください。

【お問い合わせ】⑤家庭児童相談室 ☎973-5041

相談は無料で秘密は固く守られます。お気軽にご相談ください。

林家正蔵独演会

文化課

☎973-4400

落語家の九代目・林家正蔵氏をお招きし、独演会を開催します。多くの皆様のご来場をお待ちしております。

【とき】11月6日（日）

午後6時開場 午後6時30分開演

【ところ】市民芸術劇場 響ホール

【入場料】前売券3,000円

当日券3,500円

※全席指定、未就学児入場不可

海の文化資料館からのお知らせ

文化課

☎978-8831

①香墨書道会作品展

子供から大人まで所属する香墨書道会は、県内外の大会で広く活躍している多くの受賞者の作品を公開します。

【とき】

10月22日（土）～10月31日（月）

午前10時～午後5時

【お問い合わせ】香墨書道会

☎972-7771

②沖縄刑務所中部地区矯正展

中部地区矯正展では、矯正行政全般の広報（受刑者の日常生活、教育等）、全国格刑務所において受刑者が丹精こめて製作した作業製品の紹介及び展示販売を実地します。

【とき】

10月15日（土）～10月16日（日）

午前10時～午後4時

※16日（日）は午後3時まで

【お問い合わせ】

沖縄刑務所企画部門作業担当

☎948-1096

募集

おきなわマラソン参加者募集

おきなわマラソン実行委員会事務局

☎930-0088

【とき】平成24年2月19日（日）

【ところ】沖縄県総合運動公園

【申込期間】

11月1日（火）～12月16日（金）

※申込期限内であっても定員に達し次第申込みを終了します。

【参加受付】おきなわマラソン実行委員会事務局

琉球新報社各受付窓口、県内ファミリーマート

全店舗、現金書留及び郵便振込、インターネット

(www.okinawa-marathon.com)

企画課

☎973-5005

平成24年2月1日に実施する「経済センサスー活動調査」など各種統計調査に従事する登録調査員を募集します。

【対象】うるま市に在住又は勤務する20歳以上で責任を持って調査を遂行できる方。ただし、税務、警察、選挙の業務に直接関わっている方を除きます。

【募集人数】若干名

- ① 調査員事務打ち合わせ会への出席
- ② 担当調査区域の確認
- ③ 調査票の配布と回収、簡易な検査
- ④ 調査票の整理及び市への提出

【応募方法】企画課窓口（本庁3階）にて直接ご応募ください。

※応募された方は、市の登録調査員として登録しますが、登録された方に調査を依頼できない場合がありますのでご了承ください。

【応募締切】10月25日(火)

生活経済事犯取締り強化月間

警察では、10月1日から10月31日までの間、生活経済事犯取締り強化月間を設け、特に、利殖勧誘事犯、悪質商法、ヤミ金などの取締りを強化します。

話を聞いたり、被害に遭われた方は、うるま警察署生活安全課にお電話ください。

☎973-0110(内線262)

新設市営与勝団地入居者募集

- < A 棟 > うるま市与那城饒辺727番地33
- < B 棟 > うるま市勝連平敷屋4217番地
- < 募集戸数 > 48戸（A棟24戸、B棟24戸）
- < 入居時期 > 平成24年4月予定（新規入居）

平成24年度市営住宅空家待ち募集

<空家待ち有効期限>

平成24年4月1日～平成25年3月31日
 ※空家待ちですのすぐには入居できません。
 ※空家が発生しないときは、入居できませんので、あらかじめご了承ください。

【申込書配布期間】11月1日(火)～11月11日(金)
 午前8時30分～午後5時15分

【申込書配布場所】・本庁…総合案内
 ・石川庁舎…市民課石川支所
 ・勝連庁舎…市民課勝連支所
 ・与那城庁舎…建築工事課 住宅係

【受付期間】11月1日(火)～11月15日(火)

【申込方法】沖縄県住宅供給公社へ郵送
 ※配布及び受付は土日祝祭日を除きます。
 ※「市営与勝団地入居者募集」と「平成24年度市営住宅空家待ち募集」の両方に応募できます。

※市営住宅の申込資格については、いろいろな制限がありますので、申込みにあたっては、募集のしおりをよく読んで申込みください。

※申込書配布期間中は、うるま市及び沖縄県住宅供給公社ホームページにも「市営与勝団地入居者募集のしおり」と「平成24年度市営空家待ち募集のしおり」を掲載しますのでご覧ください。

【お問い合わせ】・沖縄県住宅供給公社 ☎858-1400
 ・建築工事課 ☎978-3619

市営住宅家賃等長期滞納者への法的措置の取組みについて

うるま市では、平成21年度より市営住宅家賃等の長期高額滞納者に対し、家賃等の支払い及び住戸の明渡し請求（訴訟）を提訴してきました。

平成21年度に5件、平成22年度に10件を提訴し、自主退去又は強制退去を実施しています。

今年度も10件の提訴を予定しており、次年度以降も悪質な入居者に対し順次法的措置を実施し、滞納家賃等の解消に努めると同時に市営住宅の適正な管理運営及び入居希望者への適切な入居機会の提供を図っていきます。

建築工事課 ☎978-3619

お寄付・お寄贈ありがとうございました

うるま市社会福祉協議会へ

- ☆新里 紹一 様 (字江洲) より5万円の寄付
- ☆平良 澄子 様 (与那城伊計) より3万円の寄付
- ☆(故) 仲田 ナへ遺族一同様 (宜野座村字漢那) より10万円の寄付
- ☆(株)ジムキ文明堂様 (浦添市城間) より1万円の寄付

うるま市の人口

2011年9月1日		前月比
人口	119,220人	+75
男	59,554人	+27
女	59,666人	+48
世帯数	45,489戸	+95

消防活動状況 (平成23年8月)

救急出場件数 510件 (3,981件)
 搬送人員 460人 (3,709人)
 火災件数 7件 (26件)

() は平成23年1月からの累計。

- ◎あなたも救命のリレーに参加しませんか。
 ※AEDは誰でも使える救命の道具です、応急手当講習会を受講して使い方を覚えましょう!
 - ◎救急出場が増加傾向です、軽い病気やケガの時は近くの医院、診療所での受診をおすすめ致します。
 (救急車の適正な利用をお願いします。)
 - ◎熱中症が多発しています。こまめに水分をとり、外での作業は、なるべく短い時間で休憩を十分にとりましょう。
- 大切な命を守るため、住宅用火災警報器を設置しましょう。**

平成23年 全国地域安全運動

10月11日(火)から20日(木)までの10日間、平成23年全国地域安全運動が実施されます。

【運動重点】

- ◎ 子どもと女性の犯罪被害防止
- ◎ 住宅を対象とした侵入犯罪の防止
- ◎ 万引き・自転車及びオートバイ盗の防止



うるま警察署・うるま地区防犯協会

元嘱託職員の不祥事に対するお詫び

このたび、元嘱託職員による国民健康保険税の着服という不祥事で、市民の皆様の信頼を大きく裏切り、大変ご迷惑をおかけしましたことを心から深くお詫び申し上げます。

市といたしましては、業務体制の見直しや再発防止策の徹底を図るとともに、全職員に対して綱紀粛正、服務規律の遵守について強く指示し、今後このような事が起こらないように周知徹底したところであります。また、管理監督責任として、9月16日付けで担当部課長そして当時の主幹の3人を戒告処分しました。

今後、公金に関わる職責の重大性を再認識し、市民皆様の信頼が得られるよう、職員ともども全力で職務に取り組んでまいりますので、国民健康保険業務に対するご理解とご協力を賜りますよう御願ひ申し上げ、お詫びいたします。

うるま市長 島袋 俊夫

第6回

響く鼓動、揺れる大地。
熱き感動の夜!

肝高の阿麻和利
～ショートバージョン～



PREMIUM
ARTIST FESTIVAL
2011

■山本康世(元ふきのとう)
演奏予定曲(風楽坊・白い冬・春雷)

広報うるま 編集・うるま市役所 〒904-2292 沖縄県うるま市みどり町一丁目1番1号 TEL.(098) 973-5079 FAX.(098) 975-1111 <http://www.city.uruma.lg.jp>

印刷 徳洲産業 〒901-2221 沖縄県宜野湾市伊佐2-1-1 TEL.(098) 896-2131 FAX.(098) 898-6411

闘牛大会 入場無料

琉神マフヤーもやって来る!



■かぐやひも



■All Japan Goth



■ZUKAN

ひーぷーの
第2回
うちなーにーびち余興王決定戦

10/15・16日
AM 9:00 ~ PM 9:00

会場:うるま市具志川総合運動公園
主催:うるま祭り実行委員会
お問い合わせ:うるま祭り事務局 TEL.098-979-2368

- うるま祭り当日は、うるま市民芸術劇場・具志川本庁舎から祭り本会場へ無料シャトルバスが運行します。運行時間14:00~22:00(両日)
- 10/15(土)に開催されます闘牛大会については、石川庁舎から闘牛大会会場までの無料シャトルバスが運行します。運行時間11:00~16:00
- 駐車場には限りがございますので、バス・タクシー等をご利用下さい。

1日目 15日(土)	時間	行事	場所
	9:00~	盆栽展	具志川体育館
	12:45~	闘牛大会	うるま市石川多目的ドーム
	15:00~	うるま市芸能祭	
	18:00~	うるま市総踊り	
	うるま民謡フェスティバル		
	18:35~	山内 武 民謡グループ 徳原 清文 民謡グループ	メインステージ
	19:25~	実行委員長あいさつ	
	現代版組踊り		
	19:35~	肝高の阿麻和利 ～ショートバージョン～	
	20:55~	花火	
	14:00~	市民いちゃりばオンステージ	
	18:00~	ゆかたコンテスト	サブステージ
	19:10~	カラオケ大会	
	20:20~	クローバーライブ	
2日目 16日(日)	時間	行事	場所
	9:00~	盆栽展	具志川体育館
	10:00~	チャン大会	具志川ドーム
	15:00~	高校生バンド	
	16:00~	市民いちゃりばオンステージ	
	16:40~	琉神マフヤーショー	
	17:20~	実行委員長あいさつ ミスつるま披露	
	プレミアムアーティストフェスティバル		
	18:10~	★かぐやひも ★山本康世(元ふきのとう) ★All JapanGoth ★ZUKAN	メインステージ
	20:55~	花火	
	13:00~	綱引き大会	
	14:30~	市民いちゃりばオンステージ	
	15:30~	具志川かっしん太鼓	
	16:00~	第2回ひーぷーの うちなーにーびち余興王決定戦	サブステージ
	18:45~	久高 悟ライブ	
	19:15~	Ingライブ	
	20:05~	THEB・月CLUBANDライブ	

※イベントの内容や時間については都合により変更する場合があります。10月15日(土)の沖縄タイムス、琉球新報でご確認ください。