

PUBLIC RELATIONS

# Tsurugashima

広報つるがしま

12

2019  
NO.1022



特集 地球の未来のために。

▶ sukuSuku子育て P6-7



# 地球の未来のために。

ご存じですか？家庭のエネルギー消費量は、冬が一番多いことを。

エネルギー消費量が増えると、地球温暖化の原因となる二酸化炭素の排出量も増えます。

また、プラスチック製品の削減やリサイクル化を徹底することで地球温暖化の防止につながります。地球の未来のため、自分の身近なところから、できることから始めてみませんか。

問合先 生活環境課環境保全担当

## 12月は「地球温暖化防止月間」です

平成9年12月に京都で開催された気候変動枠組条約第3回締約国会議(COP3)を契機に、環境省が地球温暖化防止に向けて定めました。

地球温暖化により、気温の上昇、大規模な台風、ゲリラ豪雨、干ばつなどが増え、作物収量への影響や生態系への悪影響などが考えられます。

また、熱中症にかかるリスクの増加、作物価格の高

## ライフスタイルを見直しましょう

レジ袋、プラスチックのスプーンやフォーク、食品包装のプラスチックなどは、私たちの暮らしを便利にしています。しかし、便利なプラスチック製品の多くは、用途や形状からリサイクルに向きとされ、リサイクルの対象となっていないまま。

プラスチック製品を大量消費する暮らしから、限りある資源を有効に活用し、お気に入りの製品を繰り返

騰など、私たちの身近な生活にも大きな影響があります。

冬を迎え、暖房によるエネルギーの消費量が増えていく時期です。寒い日は上着を一枚多く着るなど、暖かい格好で過ごし、暖房温度を低めに設定するなど、一人ひとりができることから行動し、二酸化炭素(CO<sub>2</sub>)などの排出を減らし、地球温暖化の防止に努めましょう。

あなたは、今から何をしますか？

し修理しながら大切に使うライフスタイルに変えてみませんか。

・カバンの中に小さくたたんだエコバックを入れてみましょう！気に入った柄のエコバックを使って、エコおしゃれに。

・マイ箸、マイボトルなどを使ってみませんか？お気に入りの製品を繰り返し使うことで、ごみとなるプラスチック製品の使用を控えることができます。

## 海洋プラスチックごみを減らすために

近年、海洋プラスチックごみが問題となつていきます。街中で発生したプラスチックごみ(レジ袋、ストロー、包装容器など)が、川から海へと流れ込むことが大きな要因となっており、その解決には、陸地での対策が重要です。市では、春と秋に「鶴ヶ

島市きれいなまちづくり運動「斉清掃」を実施し、自治会や市民団体などの皆さんにご参加いただき、地域の環境美化清掃を行っています。埼玉県は海に面していませんが、こうした陸地での取組みが、海洋プラスチックごみを減らすことにつながります。

## プラスチック製品の

### ごみ分別のポイント

#### その他容器包装

プラスチックとは、その他容器包装プラスチック(他プラ)とは、商品を入れた容器や包んでいた包装類で、基本的に「プラマーク」がついています。これらは資源物として「他プラ」の日に出示してください。しっかりと分別し、リサイクルにつなげることで地球温暖化を防ぎましょう。他プラ例) 卵のパック、発泡スチロール、プリン・ゼリーなどの容器、白色トレイ、ペットボトルのラベル・キャップなど

#### 〈注意〉

プラスチック製のものでも、ポリバケツやおもちゃなど、商品そのものや、においや汚れの落ちないものは資源物になりません。大きさに従って各ごみの日に出示してください。  
 ・40cm以内↓燃やせるごみ例) 洗面器、歯ブラシ、納豆の容器、ヘルメットなど  
 ・40cm以上80cm以内↓燃やせないごみ例) プランター、猫や犬のトイレの容器など  
 ・80cm以上↓粗大ごみ例) 大型の衣装ケース、タイヤラックなど



プラマーク

## 令和元年度

### 3R促進ポスターコンクールで入賞!

循環型社会の普及啓発活動の一環として実施された「令和元年度3R促進ポスターコンクール(環境省、3R活動推進フォーラム主催)」で関口煌騎さん(新町小学校4年)が佳作を受賞しました。おめでとうございます。



せきぐちこうき  
関口煌騎さん(新町小学校4年)が佳作を受賞しました。おめでとうございます。

## プラスチック容器の削減を訴える!

南市民センターの「第33回南どんぐりまつり」で、筑波大学附属坂戸高等学校の生徒が来場者に向けて、プラスチック容器削減のため、植物繊維のバガス容器の使用を訴えました。生徒たちは、社会問題となっているプラスチックごみ問題に着目し、「プラスチックは分解し始めるまでに1000年以上かかる」、「毎年800万トン以上のプラスチックごみが新たに流れ着いている」ことなどを報告し、環境保護のPRを行いました。また、鶴ヶ島第二小学校区地域支え合い協議会の模擬店で実際にバガス容器を使った焼きそばの販売を行うとともに、来場者へのアンケート活動を行いました。



## 地球温暖化防止月間展示

日時 12月9日(月)～18日(水)

※ 最終日は15時まで

場所 市役所1階ロビー

※ 期間中、会場で「その他容器包装プラスチックの分別」についてのクイズを出します。クイズに答えると、粗品をプレゼント!

### 展示期間中の催し物

○緑のカーテン展覧会/ご応募いただいた緑のカーテンに関する作品の展覧会

### 緑のカーテン情報交換会

日時 12月11日(水)13時～14時30分

場所 市役所102会議室

内容 1部/育成情報交換会 13時～14時

2部/SDGsについて

○おうちdeキエーロ普及事業の紹介と実物展示/生ごみ処理器ペランダdeキエーロの魅力を伝えます。  
 ○野菜くずと野菜の交換/生ごみ削減の活動を広めるため、よく水を切った生ごみ(野菜のみ)3日分と引き換えに野菜や花の苗などをお渡しします(生ごみは、畑で堆肥にして使用します)。実施時間 10時～12時(数に限りがあります)

14時5分～14時30分

主催 つるがしま緑のカーテン市民実行委員会

参加費 無料(申込不要)

その他 参加者に「種」、「育成ハンドブック」をプレゼント

彩の国家庭の省エネ(LED照明・断熱推進キャンペーン開催中!

量販店、ホームセンターなどと連携し、皆さんの省エネを応援しています。この冬をエコで温かく過ごしましょう。

内容 埼玉県では、LED照明への交換や断熱の推進など県事業に賛同した家電

問合せ 県温暖化対策課 ☎048-830-3033



# 犯罪 のないまちを目指して

問合先 安心安全推進課交通安全・防犯担当

埼玉県警察のデータによると、平成30年中の県内における刑法犯認知総数は、前年と比較し

3382件、約5・3%減少しました。しかし、犯罪は、常に私たちのすぐ側に潜んでいます。地域ぐるみで防犯活動を展開し、犯罪被害の防止に努めましょう。

## 平成30年の市内犯罪発生状況

市内の刑法犯認知総数は、平成29年から63件、約10・6%減少していますが、平成29年には被害のなかった、ひったくりおよび自動販売機ねらいが複数件発生しています。また、侵入窃盗については引き続き増加傾向

にあり、9件、約31%の増加となっています。

## 侵入窃盗

平成30年中の県内における侵入窃盗被害は、約7割が一戸建住宅で発生しています。自分の家は大丈夫などと過信せず、侵入対策に努めましょう。

## 狙われやすい家の特徴

- ・ 高い木や塀などで見通しが悪い
- ・ 郵便物や新聞が溜まっている
- ・ 車庫に車がない
- ・ 室外機などベランダに登る足場がある など

## 侵入を防ぐために

- ・ ドアや窓は、外出時に限らず、在宅時也必须施錠する
- ・ 家の周囲に鍵を隠した

り、自宅に大金を保管しない

## 自転車盗

市内では自転車盗が多く、平成30年の刑法犯認知総数の約31・7%を自転車盗が占めている現状です。被害の5割以上が無施錠であり、被害の約3割が住宅敷地内で発生しています。

## 盗難に遭わないために

- ・ 自宅敷地内でも必ず自転車車を施錠する
- ・ ワイヤロックなどで柱などに二重に施錠する
- ・ 道路上などに自転車を放置せず、駐輪場に置く

地域の連携を強化し、犯罪のないまちづくりに努めましょう。

主な街頭犯罪発生件数(平成30年12月末現在)

区分	侵入窃盗	自転車盗	刑法犯認知総数
H30年	38件	168件	530件
H29年	29件	169件	593件

※ 埼玉県警察調べ

## 詐欺の主な手口と対策

### オレオレ詐欺

**手口** 子どもや孫を装い、「投資で失敗した」「会社の大事な書類をなくした」などと様々な理由をつけて、金銭を要求してきます。

**注意ワード** 「風邪をひいて、喉の調子が悪い」「携帯の電話番号を変えた」

**対策** 一度電話を切って、自分から子どもや孫に掛け直して確認するようにしましょう。落ち着いて考え、すぐに家族などに相談しましょう。

### 還付金詐欺

**手口** 市役所や税務署の職員を装って保険料などの還付金があると言い、ATMでの操作へ誘導し、お金を騙し取ろうとするものです。

**注意ワード** 「通知を送ったが連絡がなかった」「今ATMで手続きをすれば受け取ることができる」

**対策** 市や税務署の職員がATM操作をお願いすることは絶対にありません。一度電話を切って、市役所や税務署に受けた電話の内容について確認しましょう。

### 架空請求詐欺

**手口** インターネット有料サイトの使用など、身に覚えのないことについてハガキや電子メールで請求してくるものです。「総合消費料金に関する訴訟最終告知のお知らせ」などと記載された郵便ハガキや封書が届きます。

**対策** ハガキなどが届いても、絶対に電話をかけず、警察に相談してください。

周りの人に相談し、詐欺を未然に防ぎましょう



## 犯罪情報を提供しています

### 防災行政無線を活用した情報提供

緊急性のある重要な犯罪情報や、振り込め詐欺などの特殊詐欺と思われる予兆電話が多くかかってくるなど市内で被害が発生しそうな場合は、迅速に、かつ広域に注意喚起を促す必要があらため、防災行政無線を活用し情報を提供しています。

### 市メールマガジンや市ツイッターなどを活用した情報提供

市ではメールマガジンおよびツイッターにより、不審者情報や特殊詐欺情報など様々な犯罪情報を配信しています。登録方法については、市ホームページに掲載していますので、ぜひご利用ください。なお、市ホームページでも同様の犯罪情報を掲載しています。



市HP



twitter



メールマガジン

### 振り込め詐欺

振り込め詐欺は、主にオレオレ詐欺、還付金詐欺、架空請求詐欺、融資保証金詐欺に分類されます。あらゆる手口があります。その電話が詐欺だと気付くことさえできれば、騙されることはありません。しかし、自分が騙されるわけがないと過信したとき、大きな隙が生まれます。話を信じて、相手の指示する行動に移ってしまえば、あっという間に大切な財産は相手の手に渡ってしまうのです。

まず、詐欺グループと話さないようにするというのが一番の対策です。防犯機能付電話を使用する、在宅時でも留守番電話を設定するなど、対策を心掛けてください。

**被害に遭わないために**  
平成29年の被害状況は、1件(キャッシング(被害)でしたが、平成30年は8件(約1780万円)と大幅に増加しました。その内訳は、7件(1690万円)がオレオレ詐欺、1件(約90万円)が還付金詐欺による被害となつています。

詐欺グループは、それらしいストーリーを作り上げ、あらゆる人になりすまして電話をかけてきます。日頃から警戒してないと、巧妙に不安を煽られ、つい話を信じてしまいがちです。

相手が家族や市役所などの職員を名乗っても、電話でお金やキャッシングカードの話が出たら詐欺を疑い、絶対に現金やキャッシングカードを相手に渡さないようにしましょう。

### 市内振り込め詐欺被害状況

区分	オレオレ詐欺	架空請求詐欺	還付金等詐欺	合計
H30年 (被害金額)	7件 (1690万円)	0件 (0円)	1件 (89万8565円)	8件 (1779万8565円)
H29年 (被害金額)	1件 (0円)	0件 (0円)	0件 (0円)	1件 (0円)

※ 埼玉県警察調べ



# Suku Suku 子育て



いろいろな保育室のお友達♪  
ちよっと公園までお散歩。



すくすく  
子育てサイト

## 子育て情報BOX

### ミニクリスマス会

- 対 幼児親子
- 日 12月11日(水)10時30分～
- 場 脚折児童館
- 内 ダンス、ペープサート、読み聞かせ
- 定 30組(申込順)
- 申 問 申込用紙に記入し、脚折児童館へ☎287・0270

### 大きな絵があるファミリーコンサート

- 対 幼児親子・小学生
- 日 12月15日(日)10時30分～
- 場 上広谷児童館
- 内 0歳から楽しめる、動く大きな絵と歌と遊びの参加型コンサート
- 申 不要
- 問 上広谷児童館☎287・1732

### 乳幼児すこやか相談

- 対 未就学児とその保護者・妊婦
- 日 12月20日(金)受付9時30分～10時30分
- 場 保健センター
- 内 身体計測、保健・栄養相談など
- 持 母子健康手帳
- 問 保健センター☎271・2745

### ふたごちゃんママ&パパの集い

- 対 多胎の乳幼児とその保護者または妊婦
- 日 12月25日(水)10時～11時30分
- 場 保健センター
- 内 情報交換、親子ふれあい遊び
- 申 不要
- 問 保健センター☎271・2745

### 地域交流保育

- 対 未就園児とその保護者
- 日 12月11日(水)
- 場 富士見保育所
- 定 10組(各年齢3人程度)
- 持 着替え、飲み物(水か茶)
- 申 問 12月4日(水)から前日まで  
に富士見保育所へ☎285・6648(平日のみ)

### ミニクリスマス会

- 対 乳幼児親子
- 日 12月18日(水)10時30～11時30分
- 場 西児童館
- 内 楽器を使ったコンサート、大型絵本の読み聞かせ、リトミック
- 定 60組(申込順)
- 申 問 12月2日(月)9時30分から西児童館へ☎285・7048

### 子育て講座「おもちゃを作ろう」

- 対 0歳～3歳の児童の保護者
- 日 12月17日(火) ①10時～10時50分②11時～11時50分
- 場 富士見市民センター
- 内 子育てセンターで人気の「チーンリングボトル」を作ります。
- 定 ①②各8人(申込順)
- ※ ①か②どちらかを選んで申し込んでください
- ※ お子さんを連れて参加できます
- 料 220円(材料費)
- 申 問 12月4日(水)9時から鶴ヶ島子育てセンター(鶴ヶ島保育所内)へ☎286・7201



## 困ったときは・・・

- 児童・家庭総合相談窓口 **子育て・虐待・家庭の問題など**  
(☎271・1111)
- 女性・DV相談直通ダイヤル(☎298・7716)
- 鶴ヶ島子育てセンター[鶴ヶ島保育所内](☎286・7201) **子育て**

- 川越児童相談所(☎223・4152) **子育て・児童虐待**
- 児童相談所全国共通3桁ダイヤル(☎189) <sup>24時間</sup><sub>365日</sub> **児童虐待**
- 保健センター(☎271・2745) **妊娠・出産・子どもの発達など**  
親子相談…12月12日(木)13時～・14時～ ※要予約

パパママ！

## 「絵本、読んで！」



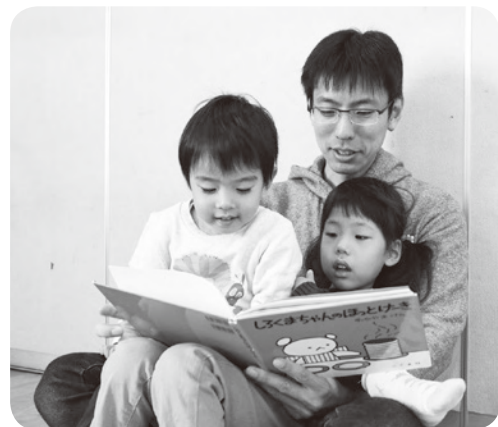
子どもに絵本を読んであげることは、単に「絵本を読む」ということ以上に大きな意味があります。それは、親と子のふれあいの時間であり、読むたびごとに、読む本ごとに豊かな出会いや恵みをもたらしてくれます。読み聞かせに抵抗のある方や、子どもが興味を示してくれず、諦めた経験がある方もいるかもしれませんが、これを機会に、お子さんと絵本との関わり方を見つけ、楽しんでみませんか。

### パパのための読み聞かせ入門講座

「読み聞かせをしてあげたいけれど、どんな風に読めばいいのか分からない、そもそもどんな本を読んだらいい？」そんなパパたちに朗報です。読み聞かせのコツから絵本の選び方までを楽しくお伝えします。もちろん、ママも大歓迎。

- 日 2月2日(日) 14時～15時30分
- 場 中央図書館
- 定 40人(申込順)
- 料 無料 持 筆記具
- 申 12月10日(火)から中央図書館へ ☎271・3001

お子さん連れて参加できます！



#### 講師のひとこと

私自身、3人の子どもの母親ですが、「赤ちゃんに絵本なんて分かるわけがない」と長男が4歳になるまで、絵本を読まないお母さんでした。しかし、生後5か月の長女が絵本を喜ぶ姿に衝撃を受けて、「絵本で子育て」を始め、私自身、絵本に救われました。その経験を生かし、今回の講座では、誰でも簡単にできる「絵本で子育て」をお話します。

上 甲知子さん(「絵本でほっこの会」代表)

#### interview

☞ ほぼ毎日、寝る前に読んでいます。本は図書館で借りてくることが多く、最近は、食べ物や料理に興味があるようで、そういう本が多いですね。



☞ 寝るときに子どもが本を持ってくるので、読んであげます。お気に入りの本は暗記するほど何度も何度も(笑)。これからも時間を見つけて読んであげたいと思います。

#### パパにインタビュー★

子育て講座に参加していたパパに聞きました！

Q どんなときに、どんな風に本を読んでいますか？



☞ 自分も本が好きなので、子どもにもよく読みます。本を読むときは、そのキャラクターになりきって、声を使い分けたりしながら読んでいます！



☞ 子どもに絵本を読んでいるうちに、いつの間にか自分自身も夢中になっていることがあります。絵本は大人が読んでもおもしろく、心に響くものがあります。

# 市の財政状況をお知らせします

問合先 財政課財政担当

市の財政状況は、年2回、上半期(4月～9月)と、下半期(10月～3月)に分けて定期的に公表しています。今回は、令和元年度上半期の財政状況をお知らせします。

## 一般会計

当初予算額は、215億4000万円、新たに必要となった11億4406万円を補正予算として追加しました。その結果、9月末現在の予算額は226億8406万円となっています。

## 歳入

101億9827万円が収入済みで45・0%の収入率となっています。市債や国県支出金は大部分が下半期に収入されるため、低い収入率となっています。そのほか、ほぼ順調な収入となっています。

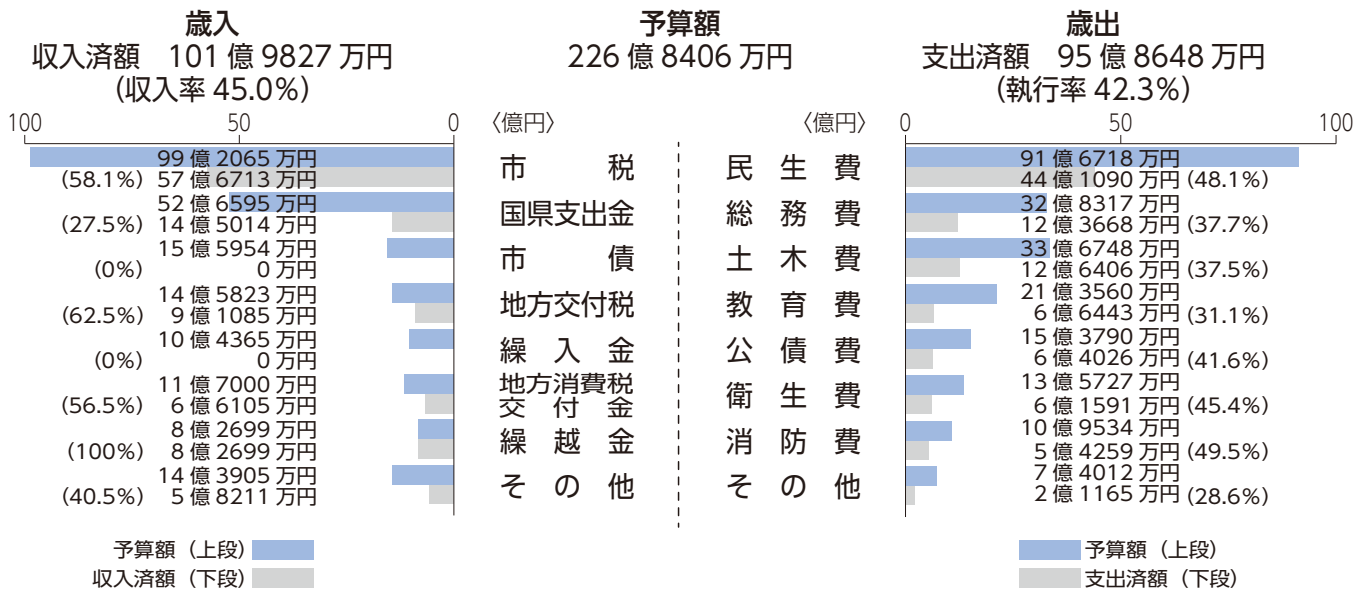
## 歳出

95億8648万円が支出済みで、42・3%の執行率となっています。いずれの費目もおおむね計画どおり執行されています。

## 特別会計

一般会計同様に各特別会計もおおむね順調に執行しています。

## 一般会計



## 特別会計

会計名	予算額	収入済額	収入率 (%)	支出済額	執行率 (%)
国民健康保険	67億7289万円	35億8132万円	52.9	31億9857万円	47.2
後期高齢者医療	7億4699万円	2億9501万円	39.5	2億5909万円	34.7
介護保険	45億8716万円	24億8036万円	54.1	15億3005万円	33.4
一本松土地区画整理事業	3億 317万円	8731万円	28.8	5064万円	16.7
若葉駅西口土地区画整理事業	4億1576万円	1億5158万円	36.5	1億1315万円	27.2

## 市債残高の状況

会計名	9月末現在高(元金)	昨年度同時期との比較
一般会計	157億9086万円	△2629万円
一本松土地区画整理事業	1億1493万円	△2734万円
若葉駅西口土地区画整理事業	8億4958万円	△1億3804万円



## 市職員の給与、勤務条件などを公表します

問合せ 人事課人事担当

「鶴ヶ島市人事行政の運営等の状況の公表に関する条例」に基づき、人事行政の運営の概要をお知らせします。

### ■任免の状況(平成30年度)

採用16人(一般事務職13人、土木(経験者)1人、保育士2人)  
退職22人(定年14人、勲奨5人、自己都合2人、死亡1人)

### ■一般行政職の級別職員数(平成31年4月1日現在)

区分	1級	2級	3級	4級	5級	6級	7級	計
標準的な職名	主事補	主事	主任	主査	主幹	課長	部長	
人数	17	31	88	49	58	30	10	283
割合	6.0	11.0	31.1	17.3	20.5	10.6	3.5	100

※ 鶴ヶ島市の給与条例に基づく給料表の級別区分による職員数です  
※ 一般行政職とは、事務職・福祉職・教育職・技能職などを除いた職種です(以下同じ)

### ■部門別職員数の状況(各年4月1日現在)

部門	区分	職員数		対前年増減数
		平成31年	平成30年	
一般行政部門	議会	5	6	△1
	総務	110	109	1
	税務	29	30	△1
	民生	93	91	2
	衛生	25	25	
	労働	1	1	
	農林水産	9	9	
	商工	4	4	
	土木	48	48	
	小計	324	323	1
特別行政部門	教育	39	41	△2
	小計	39	41	△2
普通会計	計	363	364	△1
公営企業等会計部門	国保事業その他	21	23	△2
	小計	21	23	△2
合計	計	384	387	△3

※ 職員数は、一般職に属する職員数であり、派遣職員および再任用職員(フルタイム)を含み、再任用職員(短時間)、一般職非常勤職員および臨時職員を除いています

### ■人件費の状況(平成30年度一般会計決算)

住民基本台帳人口 (H31.3.31現在)	歳出額(A)	人件費(B)	人件費率(B/A)	29年度の人件費率(参考)
6万9950人	212億678万円	36億5778万4千円	17.3%	18.0%

※ 人件費には、特別職に支給される給料・報酬などを含まず  
※ 人件費率は、歳出額に占める人件費の割合です

### ■職員の平均給料月額と平均年齢(平成31年4月1日現在)

区分	一般行政職		技能職	
	平均給料月額	平均年齢	平均給料月額	平均年齢
鶴ヶ島市	31万9551円	42.4歳	31万8625円	54.2歳
国	32万9433円	43.4歳	28万7312円	50.9歳

### ■職員の初任給(給料月額)(平成31年4月1日現在)

区分	一般行政職	
	大学卒	高校卒
鶴ヶ島市	18万7200円	15万8300円
国	18万700円	14万8600円

### ■ラスパイレース指数(平成30年度)

区分	一般行政職
鶴ヶ島市	98.2

※ ラスパイレース指数とは、国家公務員の給料水準を100として比較したものです

### ■職員手当(平成31年4月1日現在)

期末手当	年間支給割合	期末手当	2.60月分		
勤勉手当		勤勉手当	1.85月分		
地域手当	給料・扶養手当および管理職手当の総額の10%				
特殊勤務手当	①防疫作業手当(日額500円) ②行旅病人等取扱手当(1回1500円または3000円)				
扶養手当	①配偶者6500円 ②子1万円 ③父母など6500円 (特定扶養(16歳~22歳の扶養親族)5000円加算)				
住居手当	賃貸住宅→家賃額に応じて支給(最高2万7000円)				
通勤手当	①交通機関利用者→運賃相当額(最高5万5000円) ②交通用具(自動車など)利用者(ただし、2km以上)→距離に応じた定額(最高3万1600円)				
管理職手当	部長級7万円、課長級5万2000円、主幹級4万1000円				
退職手当	区分	勤続20年	勤続25年	勤続30年	最高限度額
	自己都合	19.669500月分	28.039500月分	34.735500月分	47.709000月分
	定年・勲奨	24.586875月分	33.270750月分	40.803750月分	47.709000月分

### ■勤務時間その他の勤務条件の状況

#### (1) 勤務時間(標準)

始業時刻	終業時刻	1日の勤務時間	1週間の勤務時間
8時30分	17時15分	7時間45分	38時間45分

#### (2) 年次有給休暇の取得状況(平成30年度)

制度の概要	平均取得日数
1年度につき20日付与(翌年度繰越可能。最大40日)	11.0日

#### (3) 育児休業などの取得状況(平成31年4月1日現在)

休業の種類	育児休業	部分休業
取得者数	8人	12人

## 参議院埼玉県選出議員 補欠選挙の結果

問合せ先 選挙管理委員会

10月27日に行われた参議院埼玉県選出議員補欠選挙の市の開票結果は、次のとおりです。

**投票率** 22・07% (20・81%)  
※ ( ) は埼玉県の投票率と得票数です

当選	候補者名 (届出順)	得票数
	立花 孝志	1,633 ( 168,289)
当	上田 きよし	10,863 (1,065,390)

## 鶴ヶ島市職員を募集します

問合せ先 人事課人事担当

市では、令和2年4月1日付で採用予定の市職員の採用試験を行います。

### 採用職種・人数

一般行政職(土木)若干名  
一般行政職(福祉)若干名

### 受験資格

市ホームページをご覧ください。

### 申込受付

12月2日(月)～11日(水)

### 申込方法

人事課へ持参(土・日曜日除く)または郵送。郵送の場合は12月9日(月)消印有効

### 第1次試験日

1月12日(日)

### その他

採用試験案内、申込書類は人事課、若葉駅前出張所、各市民センターで配布しているほか、市ホームページからダウンロードできます。



詳細はこちら

## 新入学準備費の入学前支給について

問合せ先 学校教育課学務担当

令和2年度に小中学校に入学するお子さんがいる家庭で、経済的に困りの保護者の方に、新入学準備費の支給を入学前の3月に行います。

### 支給の対象となる方

- 次のいずれかに該当し、教育委員会が認定した方
- ①収入が少なく経済的に困りの方で、認定基準の範囲内の方
  - ②生活保護が停止または廃止となった方
  - ③市民税が減免または非課税となった方
  - ④国民年金保険料、国民健康保険税が減免または猶予された方
  - ⑤児童扶養手当を受けている方

### 申請方法

次の①から④を持参し、1月31日(金)までに学校教育課へ申請してください。

- ①就学援助認定申請書・世帯票(学校教育課で配布)
- ②世帯で収入がある方全員のマイナンバー(通知)カードと窓口に来られる方の身分を証明できる書類(運転免許証など)

許証など)

※ 平成31年1月1日現在、市内に居住していない方は、世帯で収入がある方全員の収入を証明できる書類が必要になります

③印鑑(シャチハタ不可)、振込先がわかるもの(通帳など)

④国民年金保険料が免除または猶予されている方、児童扶養手当を受給されている方は、証書、決定通知などをご提示いただくか、コピーを添付してください。

### 支給額・支給日など

**支給額** 小学校5万600円、中学校5万7400円  
**支給日** 令和2年3月予定  
**支給方法** 保護者の口座に振込みます。

**その他** 新入学準備費は、就学援助制度による支給です。すでに令和元年度就学援助認定となっている方は、申請の必要はありません。



## 全国スポーツ推進委員連合勤続賞表彰

問合せ先 生涯学習スポーツ課市民スポーツ担当

11月14日に三重県で開催された「全国スポーツ推進委員研究協議会」で、市スポーツ推進委員の武田和子さんが30年勤続賞を受賞されました。

この賞は、長年にわたり、スポーツ推進委員として、自己の研さんに励むとともに、地域スポーツの普及・推進に寄与した功績の顕著な方に、(公財)全国スポーツ推進委員



連合会長から贈られたものです。

## 台風19号に被災された方への就学援助

問合せ先 学校教育課学務担当

台風19号に被災されたことにより、小中学校への就学が経済的に困難となったご家庭は、就学援助(学校給食費の援助など)の認定ができる場合があります。

申請方法など、詳しくはお問い合わせください。

**新たな就学援助認定要件の例**

- 被災により離職・休職したことがわかる書類の確認による認定
- (被災により、主たる家計維持者が離職・休職せざるを得なくなったことによる家計急変の場合など)
- り災証明書の確認による認定



(被災により、家屋が全壊、大規模半壊、半壊、流失、床上浸水(土砂の堆積など)により一時的に居住することが出来ない状態を含む)したことなどによる家計急変の場合など)

- 被災により、市町村税の特別措置に基づく市町村民税、固定資産税などの減免を証明する書類の確認による認定 など

## 自宅のパソコン・スマートフォンで、らくらく確定申告

問合せ先 税務課市民税担当

**自宅で確定申告**

自宅のパソコンやスマートフォンで、国税庁ホームページの「確定申告書作成コーナー」から申告書を作成し、税務署が発行したID・パスワードを入力することによって、簡単に電子申告(e-Tax)ができます。

確定申告期間中は、24時間いつでも作成・送信可能でも便利です。

**ID出張発行**

電子申告をするためのID取得には、税務署での手続きが必要ですが、下記のとおり税務署によるID出張発行を市役所で行います。

税務署に行くことなく、IDを取得することができますので、この機会にぜひお越しください(本人のみ)。

**電子申告の利用を**

電子申告は、登録すれば毎年利用できます。

毎年、申告会場は、どの会場も大変混雑しますので、確定申告の混雑を避けることができる電子申告を、利用してみたいかがでしょうか。

### 税務署のID出張発行

日時	12月17日(火) 10時~12時、13時~15時
場所	市役所1階102会議室
対象者	市内在住在勤の方
10時~12時の対象者地区	脚折、脚折町、共栄町、高倉、下新田、羽折町、中新田、上新田、町屋、三ツ木、三ツ木新町、柳戸町、三ツ木新田、太田ヶ谷、藤金
13時~15時の対象者地区	新町、上広谷、五味ヶ谷、富士見、鶴ヶ丘、松ヶ丘、南町
持ち物	運転免許証・保険証など本人確認書類、税務署から届く確定申告のお知らせハガキ(お持ちの方)

## 償却資産の申告は1月31日まで

### 償却資産とは

会社や個人で事業を行っている方や、アパート・駐車場などの不動産経営をしている方が、その事業のために使用している構築物・機械・器具・備品などの資産を償却資産といえます。

土地や家屋と同じく固定資産税が課税されます。詳しくは左の表をご覧ください。

### 償却資産の種類

種類	具体例
構築物	門・塀・舗装・外構・緑化施設・駐車場・駐輪場・広告塔・屋外配管用設備など
機械・装置	土木建設機械・電気機械などの各種産業用機械・太陽光発電設備 など
車両・運搬具	フォークリフトなどの大型特殊自動車・構内運搬具 など
工具・器具・備品	事務機・椅子・レジ・パソコン・医療機器・事務機器・エアコン など

### 申告義務があります

登記制度のある土地・家屋とは異なり、償却資産は資産の所有者に対して、毎年申告の義務を課しています。

共同住宅・駐車場などの不動産

経営者の方も対象になります。

なお、門や塀・駐車場の舗装、ごみ置き場などは、土地や家屋の固定資産税に含まれていないため、償却資産として申告してください。

### 令和2年度申告書の提出について

#### 提出期限

1月31日(金)まで

#### 提出方法

税務課に直接提出または郵送してください。

なお、会社や自宅からインターネットを利用して、電子申告(eLTAX)でも提出することができます。

#### 提出書類

償却資産申告書および全資産の種類別明細書(増減のない場合でも全資産の明細を提出してください)。

独自の様式での全資産申告および電子申告は、必ず全所有資産について評価額などを計算し、明細書を添付して申告してください。

#### 申告用紙を送付します

平成31年(令和元年)度分を申告された方には、12月上旬に、申告用紙を送付します。

新規事業所などで申告用紙が必要な方は、必要書類を送付します

ので、ご連絡ください。

### マイナンバーが必要です

社会保障・税番号制度に基づき、法人の方は、13桁の法人番号を、個人事業主の方は、12桁の個人番号を、申告書の所定の記載欄に記載してください。

申告の際は、本人確認と個人番号確認が必要になります。

### Q & A

**Q1** 税務署へ毎年申告をしていますが、市にも申告は必要ですか？

**A1** 必要です。税務署は、国税(所得税、法人税)の申告、市役所は、地方税(固定資産税)の申告です。また、市税と国税では取扱いが異なる場合があります。

**Q2** 償却資産を所有していない場合でも申告は必要ですか？

**A2** 資産の所有状況把握のため、「資産なし」の申告のご協力をお願いしています。

**Q3** 所有資産の増減がない場合でも申告が必要ですか？

**A3** 償却資産の所有者は、資産内容に変更がなくても、申告は必要です。申告の際は全資産の明細を提出してください。

**Q4** 課税標準の特例がある場合はどうしたらよいですか？

**A4** 必要書類を添付の上、明細書の摘要欄に摘要法令・条項・特例率および課税標準額を記載してください。

**Q5** 耐用年数を経過し、減価償却を終えた古い資産も申告が必要ですか？

**A5** 事業で使用可能な状態にある限りは申告の対象となります。

**Q6** 廃業した場合、申告は必要ですか？

**A6** 必要です。廃業(転出・解散を含む)した旨を記載し、申告してください。

**Q7** 未申告や虚偽の申告をした場合はどうなりますか？

**A7** 正当な事由なく申告しなかった場合は、地方税法などの規定により過料を科せられることがあります。また、虚偽の申告をした場合には罰金などが科せられることがあります。

**Q8** 申告について調査依頼の通知が届きましたが、どうしてですか？

**A8** 申告の内容を確認するために、固定資産台帳や所得税(法人税)申告書類などの写しの提出を求める場合があります。ご協力をお願いします。

## 障害者週間(12月3日～12月9日)をご存知ですか

問合先 障害者福祉課障害者福祉担当

みやびいち  
**障がい者交流フェスティバルwith雅市**

手作り品の販売やワークショップ、ダンスのステージ発表もあります。また、今年も雅市(ハンドメイド雑貨市)とコラボレーションします。子どもから大人まで楽しめる企画がいっぱい!

**日時** 12月8日(日)10時～17時  
**場所** 女性センター

**内容**

- ・障害者施設などの商品販売、ハンドメイド雑貨の販売
- ・体験コーナー  
内容 郷土かるた、お手玉体操、マジックバルーン、ハンドサッカーPK合戦
- ・ポッチャ・ペタンク体験
- ・ヨガ教室  
持ち物 ヨガマット、飲み物、タオル
- ・つるがしまどこでもまちライブラリー@ハーモニー  
内容 読み聞かせ、手遊びなど
- ・ステージ  
内容 ダンス、フラダンス、ゴスペル、あるあるコント
- ・ACT THE FAMILY(ダンス)

※ 販売は有料・ヨガ教室参加費100円  
**問合先** 社会福祉協議会 ☎271・6011 ㉨271・6277

障害者週間は、障害者基本法により、国民一人ひとりが、障害者の福祉についての関心と理解を深めるとともに、障害者が社会、経済、文化その他あらゆる分野の活動に積極的に参加する意欲を高めることを目的として設けられています。

市では、市内障害者団体と協力し、障害者への理解を深めていただくために様々な事業を予定しています。ぜひ、お越しく下さい。

### 障害者団体などの紹介 (パネル展示)

市内障害者団体や障害者を支援する団体、障害福祉サービス事業所の活動の様子をパネル展示で紹介します。

また、スペシャルオリンピックス、デフリンピックのパネル展示や、障害者就労施設などの物品販売も行います。

**期間** 12月6日(金)まで(土・日曜日を除く)

**場所** 市役所1階ロビー

## 身近な人のひきこもりに悩んでいませんか

問合先 障害者福祉課障害者支援担当

**ひきこもりとは**  
仕事や学校に行かず、社会とのかかわりを避け、6か月以上自宅にとどまり続けている状態をいいます。

成長発達のつまずき、うつ病、長期欠席、親の介護やパワハラなどによる職業生活の中断など、そのきっかけは様々です。

ひきこもり本人は、「働ける人が働いていない」という世間の暗黙の非難を感じ、自己嫌悪を強め、ひきこもりという悪循環に陥ります。家族は、そんな本人への焦りや不安から叱責や説教を続け、本人を窮地に追いつめ、ひきこもり状態はさらに悪化します。

**誰にでも起こる可能性が**  
ひきこもりは、若年世代から中高年世代に広がり、誰にでもどこにでも起こりうる身近な社会問題といえます。「怠けている」、「親が甘やかしている」といった個人や家庭の問題とは異なります。

ひきこもり状態を改善するには、「急がば回れ」を心がけます。職業訓練や就職だけ

埼玉県ひきこもり相談サポートセンター  
☎048・971・5613  
埼玉県立精神保健福祉センター  
☎048・723・6811  
坂戸保健所  
☎283・7815  
鶴ヶ島市障害者福祉課  
☎271・1111  
鶴ヶ島市生活サポートセンター  
☎277・4116  
ひきこもり家族会「マロウドの会」  
☎090・5575・7054

がゴールとは限りません。まずは本人がやりたいことを見つけ、そこから社会とのつながりが生まれるのを待ちます。周りの人は、そうした本人の生き方を認め、肯定することが肝心です。

また、家族は「ひきこもりは親の責任」と感じ、誰にも相談せずに抱え込むことがあります。家族が孤立せず社会とつながること、第三者を頼めることは、問題解決の第一歩です。

**相談してください**  
ひきこもりの相談窓口は、次のとおりです。  
悩んでいる方は、まずはお問い合わせください。

# 12月1日からの民生委員・児童委員を紹介します

問合せ 福祉政策課福祉政策・地域福祉担当

## 第一地区民生委員・児童委員協議会

主な担当区域(自治会)	氏名
藤金一区	石井 勝巳
藤金二区	工藤 勉
藤金三区	吉田 光世
共栄東	末木 範子
共栄東・若葉西	佐藤 千鶴子
共栄中央第一	外池 けさ美
共栄中央第一	北岡 充代
共栄中央第一・共栄ニュータウン	窪田 和江
共栄中央第一・藤金ニュータウン	宮部 文子
共栄中央第二	滝澤 房子
共栄中央第二	松岡 昭二
共栄中央第二	石田 美智子
若葉グリーンハイツ・ナチュール	中村 伸子
第二グリーンハイツ	渡辺 秀長
上広谷第一西	芳野 美佐江
上広谷第二	師岡 ミチ子
上広谷第三	廣木 寿子
久保団地・藤の台団地	是枝 くみ子
鶴ヶ丘第二	市川 由利子
鶴ヶ丘第四	内田 一義
鶴ヶ丘第五	島田 慶嗣
鶴ヶ丘第六	寶剣 綾子
鶴二小学校区主任児童委員	榎本 七重
藤小学校区主任児童委員	大竹 裕子

## 第二地区民生委員・児童委員協議会

主な担当区域(自治会)	氏名
五味ヶ谷	伊藤 静江
五味ヶ谷	持木 和男
五味ヶ谷	瀧島 宏美
五味ヶ谷・白鶴	瀬戸口 恭子
富士見ハイツ	青柳 裕子
旭	川上 和江
上広谷中央	川合 和興
上広谷中央	神戸 のり子
上広谷中央	長峰 利行
上広谷中央	岸田 悦子
上広谷第一東南・上広谷第一北	荒川 ヤヨエ
上広谷第一東南・上広谷第一北	新谷 忠次
上広谷第一北	風祭 みさ子
富士見	中島 利秋
富士見	鶴巻 進一
富士見	三上 裕子
富士見	宮本 達夫
富士見	速水 勝良
わかば	福島 喬子
わかば	岡田 昭治
杉下小学校区主任児童委員	小嶋 清美

## 第三地区民生委員・児童委員協議会

主な担当区域(自治会)	氏名
下新田第二	望月 峯
下新田第二	新井 義忠
羽折町	南雲 弓子
中台団地・はなみずき・三彩	栗原 勇治
脚折北部	新井 正史
脚折山田	石川 博
脚折第三	鷹野 敏郎
脚折第三・とうつる	青木 勇
脚折第二・脚折第三	町田 弘之
脚折才道木・脚折蔵ノ前	土田 慶治
池の台	柳沼 直美
池の台	伊藤 幸雄
池の台	熊谷 茂
共栄西第一	廣嶋 淳子
共栄西第二・県営鶴ヶ島すねおり団地1・2	磯 信太郎
共栄西第二・県営鶴ヶ島すねおり団地3	町田 房江
星和若葉台	有田 博子
星和若葉台	見目 豊子
高倉第二	内野 広子
鶴一小学校区主任児童委員	内野 和江
長久保小学校区主任児童委員	新井 久美子

## 第四地区民生委員・児童委員協議会

主な担当区域(自治会)	氏名
高倉上・高倉下	長谷川 廣美
下新田第三	鹿山 春子
下新田第三	市川 一枝
中新田一区・中新田二区	小野寺 純子
中新田二区・中新田三区	今平 正義
中新田四区	井上 隆
新町二丁目	森田 静江
新町三丁目	肥田 美成
新町三丁目	佐藤 敏夫
新町四丁目	安藤 洋美
上新田	須長 誠
町屋	武田 和子
太田ヶ谷一区・二区	木名瀬 千恵子
太田ヶ谷三区・四区・五区	内藤 恵里
松ヶ丘	鈴木 雅博
松ヶ丘	田中 操江
松ヶ丘	原田 常子
松ヶ丘・エンゼルパークサイド鶴ヶ島	佐藤 嘉子
かわつるグリーンタウン松ヶ丘	木田 薫
新鶴団地	千賀 洋子
新町小学校区主任児童委員	中里 由架利
南小学校区主任児童委員	佐鳥 のぞみ

※ 委嘱されていない地区については、現在調整中です

敬称略

## 11月30日(任期満了)をもって退任された民生委員・児童委員

ご尽力、ご協力に対して心よりお礼申し上げます。本当にありがとうございました。

- (第一地区)** 藤掛舜司さん(藤金三区)、山口好信さん(上広谷第二)、小澤昌代さん(鶴ヶ丘第一)、志田美恵さん(鶴ヶ丘第一)、乗田文男さん(鶴ヶ丘第二)、飯浜奈津子さん(鶴二小学校区主任児童委員)、石澤優子さん(藤小学校区主任児童委員)
- (第二地区)** 大嶋陽男さん(五味ヶ谷)、井上道雄さん(上広谷中央)、笠原健一さん(富士見)、菅原孝さん(富士見)、西川好一さん(富士見)、太田正子さん(富士見)、大信真由美さん(若葉台第二住宅)、西村昌江さん(栄小学校区主任児童委員)
- (第三地区)** 佐々木孝一さん(羽折町)、小久保誠美さん(脚折北部)、牛山キイ子さん(脚折山田)、齋藤啓子さん(脚折山田)、新井盛賀さん(脚折第三)、中澤り子さん(脚折第三)、田上紀子さん(池の台)、水田洋子さん(三ツ木上・三ツ木下)、関口喜八男さん(共栄西第一)、小澤千恵子さん(星和若葉台)、綿貫京子さん(下新田第一)
- (第四地区)** 吉岡忠秋さん(新町一丁目)、下野坊靖士さん(新町三丁目)、高橋裕一さん(新町四丁目)、長嶋誠さん(かわつるグリーンタウン松ヶ丘)、谷辻利郎さん(南町三丁目・県営鶴ヶ島南町団地)、野口和夫さん(南町一丁目)、榎昭二さん(南町二丁目)、伊藤枝美さん(新町小学校区主任児童委員)

民生委員・児童委員表彰

問合せ 福祉政策課福祉政策・地域福祉担当

民生委員・児童委員とは

民生委員法に基づいて、地域福祉の推進役として活動する無報酬のボランティアで、厚生労働大臣から委嘱をされた非常勤の地方公務員です。民生委員は、児童福祉法により児童委員を兼ねることとされています。

また、子どもや子育て家庭への支援を専門に担当する「主任児童委員」がいます。

活動内容

担当区域の見守りや、地域住民の方が抱える問題についての身近な「相談相手」となり、その内容に応じて適切な支援が受けられるよう、行政や専門機関へつなぐ「パイプ役」として活動しています。

表彰

民生委員・児童委員として長年にわたり、社会福祉の推進に尽力され、また、地区としてもその功績が認められたものです。  
おめでとうございます。

優良民生委員・児童委員協議会表彰  
鶴ヶ島市第一地区民生委員・児童委員協議会

永年勤続単位民生委員・児童委員協議会会長表彰  
藤掛昇司さん

【功績】 単位民生委員・児童委員協議会会長在職期間9年

民生委員及び児童委員功労章  
宮部文子さん

【功績】 在職期間17年5月

埼玉県社会福祉大会知事表彰

- 是枝くみ子さん
- 木本範子さん
- 福島喬子さん
- 市川由利子さん
- 齋藤啓子さん
- 原田常子さん
- 新井久美子さん

【功績】 在職期間14年以上

全国民生委員児童委員連合会会長表彰(永年勤続民生委員・児童委員表彰)  
西村昌江さん

【功績】 在職期間10年以上

応援します！女性の起業

問合せ 女性センター ☎287・4755

今、子育てや介護などのために離職した女性の再チャレンジの選択肢のひとつとして、起業が目ざされています。起業を成功させるには、知識や情報を得ることはもちろん、ネットワークを広げることも大切です。

多様な働き方が可能に

起業には、大変な面もありますが、よい面もあります。好きなことや得意なことを活かせることはもちろん、自分のペースで働くことや、年齢に関係なく働くことが可能になります。

女性はおもに家庭責任を担う場合が多いため、女性の視点が経営に活かされた事業所は、多様で柔軟な働き方ができるようになります。このような事業所が増えることは、同じ女性ばかりでなく、高齢者、障害や病気を持つ方などにとっても、働く選択肢が増えることになります。

「女性起業応援カフェ@つるがしま」を開催します！

市では、商工会、地元の金融機関と連携して、女性の起業を応援するためのイベント

を開催します。この機会を、起業の成功に役立ててみませんか！

対象 起業を目指す方、起業して間もない方(男性も可)

日時 1月18日(土)13時30分～16時30分(受付13時～)

場所 市役所5階会議室

内容

【第一部】講演「思いもよらなかった経営者の道」講師・久賀きよ江さん(中小企業家同友会全国協議会女性部連絡会代表)

【第二部】意見交換会 協力：埼玉中小企業家同友会「女性経営者クラブ・ファミ」

【第三部】交流会、無料起業相談会

定員 25人(申込順)

料金 無料

その他 保育あり(申込順)

※ 一歳以上の未就学児

申込み・問合せ 12月10日(火)から女性センターへ電話または、①氏名②電話番号③業種(予定含む)④保育の有無⑤相談の有無と相談の要旨を記入の上、メールで(10200020@city.tsurugashima.lg.jp)

## 冬の交通事故防止運動を実施します

問合せ 安心安全推進課交通安全・防犯担当

人や車の動きが慌ただしくなり、交通事故の多発が懸念される年末の交通事故防止の徹底を図るため、冬の交通事故防止運動を実施します。交通ルールの遵守と正しい交通マナーの実践を習慣づけ、交通事故を防止しましょう。

### 慣れた道も要注意

市内では、10月に二輪車の交通死亡事故が発生しています。交通事故は、交通量が多いところや道路構造が複雑なところだけで発生するわけではありません。普段から通り慣れている生活道路での発生が非常に多くなっています。運転に慣れると、自分が事故を起こすわけがないと過信するようになり、通り慣れた道では特に、スピードを出し過ぎたり、安全確認を怠ったりしやすくなります。

日も短く、夜間の交通事故が発生しやすい時期ですので、危険にすぐに対応できるスピードで走行し、確実な安全確認を心掛けましょう。

### 飲酒運転は絶対にやめましょう

忘年会など、お酒の席が多

くなる季節です。「大して酔っていないから大丈夫」「自転車だから大丈夫」などという勝手な判断で飲酒運転をしてはいけません。

全員が安全に帰宅できるように、事前に参加者の交通手段を確認しましょう。

期間 12月1日(月)～14日(土)

### 市運動重点

自転車および二輪車の交通事故防止

### 県運動重点

①飲酒運転の根絶および路上寝込みなどによる交通事故防止

②子ども・高齢者の交通事故防止

③夕暮れ時と夜間の歩行中・自転車乗用中の交通事故防止

### 街頭指導

チラシや啓発品などを配布し交通安全を呼び掛けます。

日時 12月2日(月)10時～

場所 ワカバウォーク



## 水道メーターなどを寒さから守ろう

問合せ 坂戸、鶴ヶ島水道企業団 ☎283・1951

**水道メーターに寒さ対策を**

寒さの厳しい季節になると、水道メーターなどは凍結し、破損しやすくなります。次のことを参考にし、凍結対策をお願いします。

- ・水道メーターの保温はメーターボックスの中に発泡スチロールなどを入れると効果的
- ・露出した水道管は、布などを巻いて保温し、上からビニールやテープを巻きつける
- ・凍結したときは、ぬるま湯で徐々に溶かす
- ・破損したときは、メーターボックス内にある丙止水栓を閉め、破損箇所を布かテープを巻いて応急処置をし、指定

## 防犯表彰を受賞しました

問合せ 安心安全推進課交通安全・防犯担当

防犯功労表彰が行われ、当市から2人が表彰を受けました。

### 表彰名

全国防犯荣誉銅章

### 名前

宇津木栄子さん

### 表彰名

地域安全功労者表彰

### 名前

山本英雅さん

これは、振り込め詐欺撲滅キャンペーンや市民青色防犯パトロールなどの各種防犯活動に、長年尽力され、その功績が認められたものです。



給水装置工事業者に修理を依頼する

・家を数日留守にする場合は、メーターボックス内にある丙止水栓を必ず閉める

### 水道使用開始・中止の届出

次のような場合は3日前までに、必ずご連絡ください。

①新たに水道を使い始めるとき

②部屋のリフォームなどで水道を使い始めるとき

③引っ越し、長期不在などで水道を止めるとき



詳細はこちら



## ごみと資源の出し方～ルールを守りましょう～

問合せ 埼玉西部環境保全組合 ☎271・1500

## 一本松駅バリアフリー化の開始

問合せ 都市計画課交通政策担当

東武鉄道では、一本松駅のバリアフリー化を行います。令和2年1月から、多機能トイレの設置工事を行い、来年度以降、順次エレベーターの設置など、段差解消のための

の工事を行う予定です。工事期間中は、ご不便をおかけしますが、皆さんのご理解とご協力をお願いします。

ごみ処理施設では、間違っ  
たごみの出し方によるぼや  
が、多発しています。

ぼやの原因は、充電式電池  
が燃やせないごみの中に混入  
していたことにより発火し、  
周囲の可燃性ごみに引火した  
と推測されます。

ぼやが発生すると消火や安  
全確認のための作業が必要と  
なり、安定した処理に支障が  
出ます。

4年前、川角リサイクルプ  
ラザの回転破砕機室で大きな  
爆発事故が発生し、ごみの処  
理ができませんでした。

原因は中身が入ったままの  
スプレー缶(カセットガスボ  
ンベなど)が誤って燃やせな  
いごみとして出され、そのま  
ま回転破砕機に入ってしまった  
ことだと推測されます。

施設を安定して稼働させる  
ために、皆さん一人ひとりの

ご協力をお願いします。  
**充電式電池の処理方法**

①家電製品などから充電式電  
池を抜き取る

②販売店の回収箱に入れる

※ 燃やせないごみ・有害ご  
みの日に出さない

**乾電池の出し方**

乾電池だけを白色半透明袋に  
入れる

※ 袋に「有害ごみ」と記入

※ 燃やせないごみの袋に入  
れない

**スプレー缶の出し方**

①中身を使い切る

②屋外の風通しのよいところ  
で穴をあける

※ 高齢や障害などにより穴  
があけられない場合は、別袋  
に入れて「キケン」と表示す  
る

③びん・かんの日に出す

※ 燃やせないごみ・有害ご  
みの日には出さない

## 競争入札参加資格審査申請の追加受付を行います

問合せ 各問合せ先へお問い合わせください

### 市役所

入札参加資格の有効期間

令和2年4月1日～令和3年  
3月31日

### 【建設工事など】

受付期間 1月6日(月)～17日(金)

(既登録業者の追加申請は、  
24日(金)まで)

申請方法 関係書類を埼玉県  
総務部入札審査課へ郵送(消  
印有効)

### 【物品・その他】

受付期間 1月6日(月)～31日(金)

申請方法 市役所へ原則郵送  
(消印有効)

問合せ 財政課契約担当

### 坂戸、鶴ヶ島水道企業団

(平成31年1月に申請してい  
る業者は、申請不要)

受付期間 1月14日(火)～24日(金)

9時～11時30分、13時～16時  
(土・日曜日を除く)

受付場所 坂戸、鶴ヶ島水道

企業団庶務課管財担当

提出方法 持参のみ(郵送不可)

申請要領 水道企業団ホーム

ページからダウンロード

問合せ 坂戸、鶴ヶ島水道企

業団庶務課管財担当 ☎283  
・1957

### 坂戸、鶴ヶ島下水道組合

(平成31年1月に申請してい  
る業者は、申請不要)

受付期間 1月14日(火)～24日(金)

9時～11時30分、13時～16時  
(土・日曜日を除く)

受付場所 坂戸、鶴ヶ島下水

道組合総務課

提出方法 持参のみ(郵送不可)

申請要領 下水道組合ホーム  
ページからダウンロード

問合せ 坂戸、鶴ヶ島下水道

組合総務課総務担当 ☎283・  
2051

### 坂戸・鶴ヶ島消防組合

(平成31年1月に申請してい  
る業者は、申請不要)

受付期間 1月14日(火)～24日(金)

9時～11時30分、13時～16時  
(土・日曜日を除く)

受付場所 坂戸・鶴ヶ島消防

組合庶務課

提出方法 持参のみ(郵送不可)

申請要領 消防組合ホームペ  
ージからダウンロード

問合せ 坂戸・鶴ヶ島消防組

合庶務課管理担当 ☎281・  
3118

※ 詳細は各ホームページを  
ご確認ください

**台風19号による災害活動状況**

10月12日に上陸した台風19号による豪雨で、当組合管内でも大きな被害が発生しました。消防組合では、風水害に対する警戒体制をとって、逃げ遅れた方の救助活動などを行いました。

鶴ヶ島市消防団は、土のう作り、市内の巡回、倒木の撤去などの活動を行いました。

**活動状況**

・ 出場件数  
(救助、水防、緊急確認など)

鶴ヶ島市 6件

坂戸市 31件

・ 救出人数

坂戸市 219人

**鶴ヶ島市消防団にテントを整備**

9月に鶴ヶ島市消防団のPR活動などに使用するため、テント1張を宝くじの助成金で整備しました。

今後の地域イベントなどに消防団が参加する際に活用します。



**県内1の来場者数！**

**消防出初め式を行います**

日時 1月12日(日)9時～12時30分

場所 ワカバウォーク駐車場およびワカバウォーク内イベント広場

内容 ①はしご車の試乗(先着100人)②消防車・救急車・災害

救助艇の試乗③消防服・空気呼吸器の試着④3Dの自然災害を体験⑤スタンプラリー「消防車消しゴム」プレゼント(先着1000人)⑥演技(祝太鼓、はしご乗り、中学校吹奏楽演奏)など



家族みんなできてね！



**OB機能別団員発足！**

平成31年4月1日、大規模災害時における消防団の活動機能の強化を図るため、鶴ヶ島市消防団に「OB機能別団員」を導入し、10人の団員が活動しています。

**活動の紹介**

9月29日に長久保小学校で行われた防災訓練では、救出訓練に参加し、長年の経験を生かしたチームワークと技術で、倒壊した家屋に取り残された要救助者をチェンソーを使用して救出活動を行いました。

今後も地域防災を担う柱となり、安全・安心を守ります。



**番外編を掲載しています**

組合ホームページでは「119トピックス」番外編を掲載しています。ぜひご覧ください。



**救命講習会(1月～3月)**

対象 市内・坂戸市在住在勤在学の中学生以上の方

参加費 無料

申込・問合せ 12月10日(火)から

電話または直接警防課救急担当へ(平日8時30分～17時)

☎281・3116

種別	日時	場所	定員	内容
普通救命講習	1月10日(金) 9時～12時	坂戸消防署	30人	心肺蘇生法(成人)、 大出血時の止血法
	2月22日(土) 9時～12時	鶴ヶ島消防署	20人	
上級救命講習	3月12日(木) 9時～17時	坂戸消防署	30人	心肺蘇生法(成人、小児、 乳児、新生児)、大出血時の 止血法、傷病者の管理法、 手当の要領および搬送法

※ 各日先着順。駐車場に限りがあります

**「介護予防・日常生活圏域ニ  
ーズ調査」および「在宅介護  
実態調査」にご協力ください**



「第8期介護保険事業計画（令和3年度～令和5年度）」の策定に向け、高齢者やその家族が必要としている介護サービスや、地域ごとの課題などを把握するため、65歳以上の方から抽出してアンケート調査を実施します。調査対象となった方には調査票を送付しますので、アンケートの回答にご協力をお願いします。

☎ 高齢者福祉課介護保険担当

**全国一斉情報伝達訓練を  
行います**

市では、全国瞬時警報システム（Jアラート）を設置しています。これは、国が発信する緊急地震速報や武力攻撃などの緊急情報を、人工衛星などを通じて受信し、市の防災行政無線で瞬時に伝えるシステムです。今回、国の主導により、Jアラート・全国一斉情報伝達訓練を行います。

**放送日時** 12月4日(水)11時頃

**放送内容** 「(チャイム音)これは、Jアラートのテストです。(繰り返し3回)こちらは、防災つるがしまです。(チャイム音)」

※ 災害時などは訓練を中止する場合があります

※ 放送が流れると、防災ラジオからも放送が流れます

☎ 安心安全推進課防災担当

**i Information**

**お知らせ**

**今月の納期**

- ◆ 市・県民税第4期
- ◆ 国民健康保険税第6期
- ◆ 介護保険料第6期
- ◆ 後期高齢者医療保険料第6期

**つるバス・つるワゴンの  
乗車マナーにご協力を**

つるバス・つるワゴンの利用者の増加に伴い、車内が混み合うことが多くなっています。つるバス・つるワゴンには、皆さんの公共交通機関です。気持ちよくご利用いただけるよう、乗車マナーアップにご理解とご協力をお願いします。

☎ 都市計画課交通政策担当

**水質事故防止にご協力を**

河川や水路に油や薬品などが流れると、魚が死んだり、水道水や農業用水の取水に影響が出ます。年末の大掃除などの際に、不要な塗料や油、農薬などの取り扱いには十分注意し、決して河川や水路、側溝に流さないようお願いします。事故対応の費用は事故原因者の負担となります。もし、異常水質事故を見つけた場合には、速やかにご連絡ください。

☎ 県東松山環境管理事務所 ☎0493・23・4050、生活環境課環境保全担当

**募 集**

**農業委員・農地最適化推進委員**

☎ 産業振興課農政担当

職 種	農業委員	農地最適化推進委員
対 象	農業に識見のある農業者・農業関係者または、農地法や農業行政に精通し、農業委員会の所掌事務に利害関係を有しない方	農業に識見のある農業者・農業関係者など
内 容	農地法などの許認可業務など	農地利用の集積・集約化、耕作放棄地の発生防止・解消など
任 期	令和2年4月30日から3年間	
募集人数	9人	5人
募集期間	12月2日～令和2年1月10日	
応募先	産業振興課農政担当	農業委員会事務局

※ 各委員の応募・推薦に必要な書類は、産業振興課・農業委員会事務局窓口または市ホームページから入手できます

## ウィンターコンサート

**日** 12月21日(土)14時～(開場13時45分)

**場** 大橋市民センター

**内** 南中学校吹奏楽部の皆さんの演奏を聴き、音楽に親しみ、素敵な時間を過ごしましょう。

**料** 無料

**申 問** 12月7日(土)9時30分から大橋児童館へ☎286・0007

※ 当日受付もあり

## クリスマスコンサート

**日** 12月22日(日)14時～

**場** 南市民センター

**内** 「St.ミカエルアンサンブル」による弦楽器を使ったクリスマスコンサート。子どもから大人まで楽しめます。

**料** 無料

**問** 南市民センター☎287・0235

## イルミネーション鉄道模型運転会

**日** 12月21日(土)13時～16時30分

**場** 西市民センター

**講** 若葉鉄道模型倶楽部

**内** 真っ暗な部屋でライトアップされた街並みの中を、室内灯をつけた電車が走り抜けるロマンチックな運転会

**料** 無料

**申** 不要

**問** 西市民センター☎286・7899

## キャンドルナイトイベント

**日** 12月21日(土)17時～19時

**場** 若葉駅西口広場

**内** キャンドルを使って多彩なアートを作ります。

**問** キャンドルナイトin若葉駅西口広場実行委員会・横瀬 よこせ ☎090・3316・8222

## イベント

### Xmas Afternoon JAZZ

今年も「WHAT's」は素敵なゲストを迎え、ジャズコンサートを行います。

**日** 12月7日(土)14時～16時(開場13時30分)

**場** 大橋市民センター

**内** スタンダードジャズや個性的なラテン・ボサノバ、懐かしいポップスなどの演奏、サロン喫茶(ドリンク、おつまみなどを販売)

**料** 1000円(1ドリンク付)

※ 飲酒される方は、車でのご来場はご遠慮ください

**申** 大橋市民センター(平日9時～17時)でチケット販売

**問** 大橋市民センター☎286・0005

### クリスマスコンサート

**日** 12月14日(土)13時30分～14時30分(開場13時)

**場** 西市民センター

**内** 尚美学園大学音楽サークル「サクソフーンアンサンブル」による演奏。甘い音から激しい音まで表現できるサクソで、子どもから大人まで楽しめる、観客参加型のクリスマスコンサート

**料** 無料

**申** 不要

**問** 西市民センター☎286・7899



## 募 集

### 川越税務署非常勤職員

**内** 確定申告事務補助

**勤務期間** 1月上旬～3月末

**勤務時間** 9時から17時までの間で3～7時間

**勤務地** 川越税務署

**額** 時給940円～、交通費相当額(上限あり)

**定** 130人程度

※ 詳細は、関東信越国税局ホームページをご覧ください

**問** 川越税務署

☎235・9441

関東信越国税局HP



### 坂戸、鶴ヶ島下水道組合 下水道事業運営審議会委員

**内** 12月1日現在、鶴ヶ島・坂戸市に在住または在勤し、平日昼間の会議への参加が可能で、下水道事業に関心がある満20歳以上の方

※ 次の方は応募不可。①この審議会以外にすでに鶴ヶ島・坂戸市に属する審議会などの委員をしている方②政党役員または政党職員の方

**内** 管理者の諮問に応じ、下水道使用料や下水道事業に関する重要な事項を審議

**定** 若干名(書類選考による)

**任期** 令和2年2月1日～令和4年1月31日

**申 問** 12月16日(月)から23日(月)(平日のみ)までに、申込書と小論文を直接または郵送(〒350-0214坂戸市千代田1-1-16)で同組合総務課へ☎283・2051



## 第32回県民総合体育大会兼第37回鶴ヶ島駅伝競走大会

**種別** ①一般男子(男女混合可)②壮年(50歳以上男女混合可)③中高生男子④中高生女子⑤一般女子⑥小学生男子⑦小学生女子  
**距離** ①②③④/15km(1区間3km・5人で継走)⑤⑥⑦/10km(1区間2km・5人で継走)



**対** 小学4年生以上  
**日** 2月2日(日)8時40分～(受付8時20分～)

※ 雨天決行

**場** 農業交流センターおよび周辺

**定** ①～④は合計50チームまで

**料** ①②1チーム3500円③～⑦1チーム2000円

※ 直接持参または振込み。申込後の返金不可

**申 問** 12月9日(月)から1月10日(金)までに海洋センター・生涯学習スポーツ課・各市民センター・市民活動推進センターにある申込書に記入し、直接またはファクシミリ、メールでNPO法人鶴ヶ島市体育協会事務局(海洋センター内)へ☎277・5199☎277・5199 ✉tsurutaikyo-info@ce.wakwak.com(受付時間平日9時～17時)

## 第15回未来を拓くつるがしま郷土かるた大会

**対** 小学生の部/市内在住の小学生3人1組のチームもしくは個人  
フリーの部/市内在住在勤在学者を含む3人1組のチーム

※ 幼児・小学生を含んでも可

**日** 12月14日(土)9時45分～13時30分

**場** つるがしま中央交流センター「くれよん」

**定** 40組(申込順)

**申 問** 12月12日(木)までに鶴ヶ島市子ども会育成会連絡協議会(生涯学習スポーツ課内)へ電話かファクシミリで☎271・4280



## 「逆木荘」新春カラオケ発表会

**対** 市内在住60歳以上の方

**日** 1月19日(日)10時～15時

**場** 老人福祉センター「逆木荘」

**講** 清水洸一さん(カラオケ教室アドバイザー)

**定** 50人(申込順)

**料** 無料

**申 問** 12月22日(日)から26日(木)までに老人福祉センター「逆木荘」へ☎286・3301

## クリスマスおはなし会

**対** 小学6年生までの児童

**日** 12月8日(日)11時～

**場** 中央図書館

**内** クリスマスをテーマにしたおはなしや工作を行います。

**問** 中央図書館☎271・3001

## 第6回eコラボサイエンス教室

**対** 市内在住の小学生

**日** 12月21日(土)10時～11時30分

**場** 環境教育施設「eコラボつるがしま」

**講** NPO法人鶴ヶ島第二小学校  
区地域支え合い協議会

**内** 電気を貯める蓄電器をつくり、電気を貯めよう。

※ 汚れてもよい服装

**定** 20人(保護者を含めず。申込順)

**料** 無料

**申 問** 12月9日(月)から18日(水)までに同協議会へ☎298・7974

## 新春のつるがしまを歩こう

**日** 1月4日(土)受付開始9時

※ 雨天決行

**場** 新町小学校

**内** スタンプを集めながら4kmを歩きスタンプの得点で順位を決めます。

**定** 30組(1～4人のチーム100人まで)

**料** 無料

※ 運動のできる服装

**他** 1位から5位に賞品、参加者に参加賞あり

**申** 不要

**問** 生涯学習スポーツ課市民スポーツ担当または鶴ヶ島市レクリエーション協会・田口<sup>たぐち</sup>☎285・9107

## グラウンド利用の年間調整会議 (大会使用)

自治会、子ども会、各種スポーツ団体などが体育施設を利用して行う大会の年間調整会議を行います。利用予定のある団体はお越しく下さい。

**日** 1月16日(木)19時～

**場** 市役所5階会議室

**対象施設** 運動公園、近隣公園(脚折、南、富士見中央)、西少年サッカー場

**対象期間** 令和2年4月～令和3年3月分

**問** 生涯学習スポーツ課市民スポーツ担当



## 大根収穫体験

**日** 12月14日(土)10時～

※ 雨天の場合は、21日(土)

※ 生育状況により日程変更あり

**場** 農業交流センター

**内** 農業交流センターの畑で育てた青首大根や赤大根の収穫体験

**定** 10組(申込順)

**料** 大根代(時価)

**持** 長靴、軍手または手袋、大きめの袋 ※ 大根抜きのできる服装でお越しく下さい

**申 問** 12月4日(水)9時から農業交流センターへ☎279・3335

## 男性家族介護教室

**対** 家族介護者や介護に関心を持つ男性(定員に達しない場合は女性も可)

**日** 12月13日(金)10時30分～12時

**場** 西市民センター

**講** 三枝治子<sup>みえだはるこ</sup>さん(デイサービスベルグループ)

**内** 冬野菜を使った、簡単あったか料理を作ります。調理に自信のない男性も、簡単にできる調理方法を学びます。

**定** 12人(申込順) **料** 無料

**持** エプロン、三角巾

**申 問** 12月2日(月)からデイサービスベルグループへ☎287・8896

## 家族介護教室

**日** 12月17日(火)13時30分～15時30分

**場** 特別養護老人ホームみどりの風鶴ヶ島

**講** 畑愛<sup>はたあい</sup>さん(みどりの風鶴ヶ島管理栄養士)

**定** 15人(申込順) **料** 無料

**持** 室内履き、筆記具

**申 問** 12月2日(月)から特別養護老人ホームみどりの風鶴ヶ島へ☎299・6056

## 手話通訳者派遣事業

年末年始(12月28日～1月5日)は、手話通訳者派遣事業の受付が休みになります(緊急の場合を除く)。この間、通訳の依頼を希望する方は、12月20日(金)までにお申し込みください。

**問** 社会福祉協議会☎271・6278  
☎271・6277

## 案内

### 太極拳講座

**対** 成人男女

**日** 1月9日、16日、23日、30日の各木曜日13時～15時

**場** 北市民センター

**講** かるやか太極拳クラブ

**内** 年齢に関係なくゆっくりと身体を動かして初歩から練習します。運動に自信のない方でも筋力アップで、転倒防止にも役立ちます。

**定** 20人(申込順)

**料** 無料

**持** 運動靴、汗ふきタオル、飲み物

**申 問** 12月10日(火)9時から北市民センターへ☎287・0251

### 太極拳無料体験教室

**対** 成人男女

**日** 1月13日、20日、27日の各月曜日(全3回)10時～12時 ※ 1回のみ参加可

**場** 大橋市民センター

**講** 松龍<sup>しょうりゅう</sup>太極拳サークル

**内** 太極拳独特のゆっくりとした動きを基礎から行います。

**定** 20人(申込順) **料** 無料

**持** 運動靴、タオル、飲み物

※ 動きやすい服装

**申 問** 12月2日(月)から大橋市民センターへ☎286・0005

## 中央図書館休館日

12月2日、9日、16日、23日の各月曜日、29日～31日

**問** 中央図書館☎271・3001



## 富士見のまちライブラリー植本祭<sup>3</sup> & クリスマスカざり作り

- 日** 12月22日(日) 10時～11時30分  
**場** 富士見市民センター  
**内** 植本祭と合わせて、かわいいクリスマスかざりを作ります。  
**料** 100円  
**持** 紹介したい本(寄贈できるもの)  
**申** 不要  
**問** 富士見市民センター☎287・1661

## まちライブラリー @ハーモニーの読み聞かせ

- 日** 12月8日(日)13時30分～14時30分  
**場** 女性センター  
**講** おはなしぴっころ(語りのサークル)  
**内** 気持ちが温くなる本の読み聞かせ、手遊び、お手玉など  
**定** 10人程度  
**料** 無料  
**申** 不要  
**問** 女性センター☎287・4755

## 落ち葉堆肥作り講習会

- 対** 全日程参加できる方  
**日** 12月14日・21日、1月11日・25日の各土曜日9時30分～12時。2月・3月(日程は未定)に切り返し作業を行います。堆肥の配布は4月の予定  
**場** 農業交流センター  
**定** 10人(申込順) ※ 定員に満たない場合は中止することがあります  
**料** 2000円  
**申 問** 12月4日(水)9時から10日(火)までに農業交流センターへ☎279・3335

## 第9回定例健康ウォーク

- 日** 1月10日(金)9時30分～12時  
**場** 大橋市民センター集合  
**※** 少雨決行  
**講** 鶴ヶ島ウォーキングクラブ  
**内** 3～5kmのコースを歩きます。  
**定** 40人(申込順)  
**料** 無料  
**持** 飲み物、タオル、帽子、レジャーシート  
**※** リュックサックなど両手のあく服装で  
**他** 駐車場が少ないため車でのご来場はご遠慮ください。  
**申 問** 12月6日(金)から健康増進課健康増進担当へ

## バリアフリー映画会

- 対** 障害の有無に関わらずどなたでも  
**日** 12月15日(日)14時～  
**場** 中央図書館  
**内** 「武士の家計簿」(字幕・音声ガイド付き)  
**他** バス停から補助が必要な方は、事前にご連絡ください。  
**問** 中央図書館☎271・3001

## 第4回障がい者アート絵画展

- 日** 12月11日(水)～22日(日)9時～19時(最終日は17時まで)  
**場** 中央図書館  
**内** 障害をもつ方のオリジナリティ溢れる作品を展示します。また、図書館の障害者サービスを紹介する展示も同時開催。バリアフリー資料などを実際手にとって見ることができます。  
**問** 中央図書館☎271・3001

## はつらつ元気わくわくクラブ

- 対** 市内在住で65歳以上の方(原則要介護・要支援認定者および介護予防・日常生活支援総合事業対象者を除く)  
**日** 1月7日から毎週火曜日 10時～12時(全10回)  
**場** 女性センター  
**内** カジノ体験(ルーレットなど)や脳トレ、そば打ちなど、毎回違う内容の体験クラブです。  
**定** 20人(応募者多数の場合は抽選ですが、新規の方を優先します)  
**料** 1回300円  
**持** 飲み物  
**申 問** 12月13日(金)までに高齢者福祉課地域包括ケア推進担当へ

## 認知症サポーター ステップアップ講座



- 対** 市内在住で認知症サポーター養成講座を受講したことがある方  
**日** 12月18日(水)13時30分～16時  
**場** 市役所5階会議室  
**内** 認知症の方と家族の気持ちを考え、望ましい対応について一緒に学びます。医師の講話、動画視聴、グループワークなど  
**定** 50人(申込順)  
**料** 無料  
**持** 筆記具  
**申 問** 高齢者福祉課地域包括ケア推進担当

## レインボーバスツアー

川越都市圏まちづくり協議会(レインボー協議会)主催のバスツアーを実施します。

### 【コース】

川越駅西口集合→市立博物館(川越市)→高麗神社→高麗郷歴史民俗資料館→サイボク→川越駅西口解散

日 1月17日(金)9時~17時頃

定 40人(抽選) ※ 未就学児不可  
料 3000円

申 12月13日(金)(消印有効)までに、往復ハガキ(1枚で4人まで応募可)に参加者全員の住所・氏名・電話番号・希望人数を記載し、郵送(〒350-0042川越市中原町2-8-2イーグルトラベル(株)「レインボーバスツアー」係) ※ 申込みが20人未満の場合は、開催しないことがあります

※ 抽選結果は12月25日頃発送予定

[共同企画] 埼玉県川越都市圏まちづくり協議会、イーグルトラベル(株)  
[旅行企画・実施] イーグルトラベル(株)(埼玉県知事登録旅行業第2種307号)

問 川越市政策企画課 ☎224・5503

## もろやまげんき市

日 12月15日(日)10時~15時

場 大類グラウンド(毛呂山町大類717)

内 桂木ゆずの販売、手打ちそば、軽トラ市、キッチンカー

※ 売切次第終了。詳細は毛呂山町ホームページをご覧ください

問 もろやまげんき市実行委員会事務局(毛呂山町産業振興課内) ☎295・2112

## 日本語ボランティア研修会

対 事前説明会と研修会への参加後、鶴ヶ島市国際交流協会に入会できる方(別途年会費)

### 【事前説明会】

日 12月15日(日)10時~11時

場 南市民センター

### 【研修会】

日 1月18日、25日、2月8日、15日の各土曜日(全4回)13時30分~15時30分

場 南市民センター

講 松尾恭子さん(公財)日本語普及協会)

内 地域で生活する外国の方の、日本語学習の手伝いをするとともに、生活習慣などを伝える活動を行います。

定 5人(申込順)

料 1000円(資料代)

申 問 12月12日(木)までに地域活動推進課地域活動推進担当へ



## 第16回ゆずフェア

日 12月15日(日)9時30分~14時

※ 雨天決行

場 うめその梅の駅(越生町小杉308-1)

駐車場 梅園小学校グラウンド(越生町小杉547)

内 ゆずやゆずの加工品・地場産野菜の販売、ゆず料理講習会、模擬店 ※ 売切次第終了

問 越生町産業観光課 ☎292・3121

## 案内

### 12月4日から10日は「人権週間」です

日頃、考える機会が少なく、守られているのが当たり前と思いがちな「人権」ですが、世の中には、「人権」を踏みとじる行為や偏見、差別が様々なところに存在しています。近年では、インターネットを悪用した人権侵害やヘイトスピーチなど新たな人権問題も発生しています。一人ひとりの人権が尊重され、安心して暮らせるまちの実現に向けて、この機会に「人権」について考えてみましょう。

問 総務人権推進課人権推進担当

### 明るい選挙啓発ポスター展

有権者に明るく正しい選挙の実現を呼びかけるとともに、将来の有権者である児童・生徒の選挙への関心を高めるため、市内小中学校と鶴ヶ島清風高等学校から募集した「明るい選挙啓発ポスター」の展示を行います。

期 場 中央図書館：12月5日(木)まで/市役所ロビー：12月7日(土)~16日(月)

問 選挙管理委員会

### 埼玉県介護職員雇用推進事業「介護職チャレンジ！」説明会

埼玉県では、介護職員初任者研修の無料受講から県内介護施設での研修・直接雇用まで、幅広く支援しています。介護の仕事に興味のある方は、ぜひ、説明会にご参加ください。

対 主に介護職未経験・無資格の方  
日 12月10日(火)13時30分~15時30分

場 市役所1階

持 筆記具(面接希望者は履歴書、健康保険証をご持参ください)

申 問 当日までにホームページまたは直接(株)シグマスタッフ大宮支店(受託事業者)へ ☎048・782・5173



## Saffron 今

### 【12月中旬頃】

花摘みが終わったサフランの球根は畑に定植し、新しい球根を育てましょう。

問 産業振興課農政担当





## 鶴ヶ島市役所

〒350-2292

鶴ヶ島市大字三ツ木16-1

☎ 271-1111 / ㊟ 271-1190

平日 8時30分～17時15分

土曜日 8時30分～12時

## 人口と世帯数(11月1日現在)

人口 6万9942人(前月比2)

世帯数 3万1373世帯(12)

男 3万4712人 (-2)

女 3万5230人 (4)

## 今月の表紙



11月9日、産業まつりの特設ステージで、つるゴンたちとのダンスに飛び入り参加した子どもたち。音楽に合わせて、可愛いダンスを披露し、最後にポーズが決まったところで写真撮影。今回もたくさん子どもたちに囲まれて、つるゴンもうれしそでした。(関連P29)

## 子どものサインを見逃さない!

## 子どものいじめ 気づいたら今すぐ相談

素早い連絡が素早い対応につながります。小さなことでも、ご連絡をお願いします。

## 【鶴ヶ島いじめ専用ダイヤル】

月～金曜日9時～16時30分

☎ 279-5144

## 【鶴ヶ島いじめ相談メール】

✉ ijimesoudan@city.

tsurugashima.lg.jp

## 【24時間子供SOSダイヤル】

☎ 0120-0-78310

## ◆女性のための法律相談(要予約)

11日(水)10時～13時※1月の受付は12日から▷女性センター☎287・4755

## ◆女性相談・DV相談(要予約)

月・水・金曜日、第3土曜日10時～15時▷直通ダイヤル☎298・7716

## ◆教育相談

月～金曜日9時～16時30分(電話相談可)▷教育センター☎286・8993

## ◆消費生活相談

月～金曜日9時30分～12時・13時～15時、土曜日9時30分～12時(電話相談のみ)▷市役所2階消費生活センター

## ◆消費生活弁護士相談(要予約)

20日(金)13時～17時(5日から受付)▷市役所2階消費生活センター

## ◆就職相談(鶴ヶ島市ふるさとハローワーク)

月～金曜日10時～17時/市役所2階▷鶴ヶ島市ふるさとハローワーク☎272・4001

## ◆内職相談

火・木曜日10時～12時、13時～16時▷市役所2階内職相談室

## ◆こころの健康相談(要予約)

24日(火)9時30分～/市役所1階▷障害者福祉課

## 休日急患診療(内科・小児科)

## 坂戸鶴ヶ島医師会立休日急患診療所

坂戸市大字石井2327-5

☎289・1199

診療日時 日曜日、祝日、年末年始(12月29日～1月3日)/9時～12時、14時～17時、18時～21時  
※受付は診療時間の30分前で終了

## 12月の眼科在宅当番医

## いずみ眼科

診察日時 12月22日(日)9時～17時  
坂戸市泉町2-11-8-1F☎282・5315

## 坂戸眼科医院

診察日時 12月29日(日)9時～17時  
坂戸市関間1-1-15☎283・4303

※休憩時間は要確認

## 埼玉県 AI 救急相談

利用者が相談した内容をもとに、可能性のある症状を案内し、緊急度の判定を行います。

## ◆弁護士による法律相談(要予約)

(金銭・離婚・家族など)

3日(火)(受付中)/市役所5階、20日(金)(6日から受付)/市役所1階、1月7日(火)(17日から受付)13時～16時/市役所5階▷地域活動推進課

## ◆司法書士による法律相談(要予約)

(相続・贈与など)

12日(木)(11月28日から受付)、1月9日(木)(19日から受付)9時～12時/市役所3階▷地域活動推進課

## ◆行政書士による法律相談

(相続・贈与など)

12日(木)・26日(木)13時～16時/市役所3階▷地域活動推進課

## ◆行政相談

20日(金)13時～16時/市役所1階▷地域活動推進課

## ◆人権相談

3日(火)・20日(金)13時～16時/市役所3階▷総務人権推進課

## ◆不動産相談(予約優先)

3日(火)(受付中)、1月7日(火)(17日から受付)13時～16時/市役所5階▷地域活動推進課

## ◆税務相談(要予約)

3日(火)(受付中)13時～16時/市役所5階▷税務課

## ◆マンション管理士相談

20日(金)13時～16時/市役所1階▷地域活動推進課

## 救急指定病院(全日24時間対応)

## 関越病院

脚折145-1 ☎285・3161

## 坂戸中央病院

坂戸市南町30-8 ☎283・0019

埼玉医科大学病院(小児救急医療も対応)

毛呂山町毛呂本郷38

☎276・1465

## 大人・小児の救急電話相談

急な病気や家庭での対処法、受診に迷うときは次の番号へお問い合わせください。ただし、診断や治療を行うものではありません。

☎#7119

☎048-824-4199(ダイヤル回線・IP電話・PHSの場合)

相談時間 24時間365日対応



埼玉県HP

# 年末年始の業務おやすみカレンダー

	12月						1月					
	26(木)	27(金)	28(土)	29(日)	30(月)	31(火)	1(祝)	2(木)	3(金)	4(土)	5(日)	6(月)
市役所	平常	平常	土曜開庁	休	休	休	休	休	休	土曜開庁	休	平常
	出生・婚姻・死亡などの戸籍の届出は、随時取り扱っています。											
若葉駅前出張所	平常	平常	予約者のみ	休	休	休	休	休	休	予約者のみ	予約者のみ	平常
	パスポートは、12月28日(土)、1月4日(土)は取り扱っていません。1月5日(日)は交付のみです。											
市民活動推進センター	平常	平常	平常	休	休	休	休	休	休	平常	平常	平常
図書館若葉駅前カウンター	平常	平常	平常	休	休	休	休	休	休	平常	平常	平常
保健センター	平常	平常	休	休	休	休	休	休	休	休	休	平常
各市民センター	平常	平常	休	休	休	休	休	休	休	休	平常	平常
	各市民センターで行っている証明書発行業務は、12月28日(土)から1月5日(日)は取り扱っていません。											
海洋センター	平常	平常	休	休	休	休	休	休	休	休	平常	平常
女性センター	平常	平常	休	休	休	休	休	休	休	休	平常	平常
農業交流センター	平常	平常	休	休	休	休	休	休	休	休	予約者のみ	予約者のみ
老人福祉センター「逆木荘」	平常	平常	休	休	休	休	休	休	休	休	平常	平常
中央図書館	平常	平常	平常	休	休	休	休	休	休	平常	平常	休
	12月2日(月)、9日(月)、16日(月)、23(月)は休館です。											
図書館東分室	休	平常	平常	休	休	休	休	休	休	平常	平常	休
図書館西分室	平常	平常	平常	休	休	休	休	休	休	平常	平常	休
図書館南分室	休	平常	平常	休	休	休	休	休	休	平常	平常	休
図書館北分室	休	平常	平常	休	休	休	休	休	休	平常	平常	休
図書館富士見分室	平常	休	平常	休	休	休	休	休	休	平常	平常	休
図書館大橋分室	平常	休	平常	休	休	休	休	休	休	平常	平常	休
上広谷児童館	平常	平常	平常	休	休	休	休	休	休	平常	平常	平常
大橋児童館	平常	平常	平常	休	休	休	休	休	休	平常	平常	平常
脚折児童館	平常	平常	平常	休	休	休	休	休	休	平常	休	平常
西児童館	平常	平常	平常	休	休	休	休	休	休	平常	平常	平常
社会体育・学校開放体育施設	平常	平常	休	休	休	休	休	休	休	休	平常	平常
つるバス・つるワゴン	平常	平常	平常	休	休	休	休	休	休	平常	平常	平常
坂戸、鶴ヶ島水道企業団 (☎283・1951)	平常	平常	休	休	休	休	休	休	休	休	休	平常
	道路上の漏水など緊急の場合は☎236・3216、使用開始・中止などの場合は☎236・3601 ※ 水道料金のお支払は、金融機関が休業のため、コンビニエンスストアをご利用ください。											
坂戸、鶴ヶ島下水道組合 (☎283・2051)	平常	平常	休	休	休	休	休	休	休	休	休	平常
	休み中の緊急の場合は、石井水処理センター(☎283・1101)へ連絡をしてください。											
広域静苑組合越生斎場 (☎292・5955)	平常	平常	休	平常	平常	平常	休	休	休	平常	平常	平常
	火葬予約は年中無休です。受付時間/8時30分～17時 予約☎292・5955											
坂戸地区衛生組合 (☎283・3561)	平常	平常	休	休	受入のみ	休	休	休	休	休	休	平常
埼玉西部環境保全組合 高倉クリーンセンター (☎271・1500) 川角リサイクルプラザ (☎294・4115)	平常	平常	休	平常	平常	休	休	休	休	休	休	平常
	<ul style="list-style-type: none"> <li>施設への搬入時間 8時30分～16時30分(11時45分～13時を除く)※ 搬入の際は、住所確認にご協力ください。資源になる紙・布は搬入できません。</li> <li>ごみ、資源収集日 12月は地区ごとに臨時収集日があります。収集カレンダーをご確認ください。また、年末は収集ルートを変更する場合があります。必ず8時30分までにごみ集積所に出してください。収集後に出されたごみ・資源の再収集はしません。</li> <li>粗大ごみ戸別収集予約 27日まで(年末年始は申込みが集中し、希望にそえない場合があります)</li> <li>施設内では収集車を優先します。</li> </ul>											



市内を中心に活動するサークル・団体を紹介します。あなたの地域デビューのきっかけにしませんか。



### 男声合唱団「みちくさ」

現在、平均年齢75歳の10人で、力強さと繊細さを心がけた練習をしています。連盟の合唱祭に年2・3回出演し、病院の慰問も行っています。来年9月、ウェスタ川越で行う予定の3回目の定期演奏会に向けて特訓中です。

活動日 毎週火曜日13時30分～16時

活動場所 北市民センター

問合せ 菅原 ☎090・8304・1382



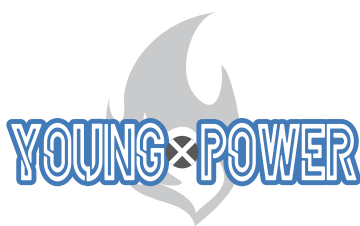
### フィオーレ

月1回日曜日に活動している絵画サークルです。絵画の基礎からモダンテクニックまで絵画全般、幅広く勉強しています。色々な技法を使った絵画製作を一緒に楽しみませんか？初心者・経験者を問わず募集しています。

活動日 不定期月1回日曜日

活動場所 大橋市民センター

問合せ 松下 ☎090・4714・7415



### 鶴ヶ島中学校

### 男子バスケットボール部

部員数 1年生8人/2年生11人

目標 県大会出場！

PR 部員のほとんどが中学校に入ってからバスケットを始めましたが、日々の練習を通じて、上達してきました。新人戦では決勝戦で敗れ、惜しくも県大会出場を逃してしまいました。夏の大会では必ず県大に出ます！

実績 令和元年度入間北部新人体育大会 第2位



## ふれあい掲示板

### 仲間になりませんか

#### ピラティスKEIKO

対 女性  
日 毎週火曜日 14時～15時30分  
場 富士見市民センター  
問 歌代 ☎080・3170・9149

#### 鶴ヶ島太極拳クラブ

日 毎週金曜日10時～12時(月4回)  
場 大橋市民センター  
問 小山 ☎286・8405

### 参加してみませんか

#### 第55回新春歩け歩け運動

日 1月2日(木) 8時～12時  
場 鶴ヶ島第一小学校  
料 無料  
申 不要  
問 比留間 ☎285・1515

2月号の原稿締切は、12月17日(火)です。  
※「仲間になりませんか」のコーナーは、同一サークルなどは年1回の掲載です。それ以外の原稿は、同一サークル年3回までで、同一号には1件までの掲載に限りさせていただきます。

#### 省略記号一覧

対 対象 日 日時・日にち 期 期間 場 場所 講 講師 内 内容 定 定員  
料 入場料・参加費 報 報酬 持 持ち物 他 その他 申 申込 問 問合せ

# Photo News



## 地域防災の担い手に

9月11日、藤中学校で鶴ヶ島第二小学校区地域支え合い協議会の方々を招き、災害発生時に必要なブルーシートシェルターを作るための「ロープの結び方」などを学びました。地域の一員として、中学生の防災力向上への積極的な取り組みは、頼もしい限りです。

## 諦めない心

10月18日、鶴ヶ島第一小学校で埼玉ライオンズの皆さんを招いて「車いすバスケットボール特別授業」を開催。操作体験やミニゲームなどを行いました。講師の先生からは「どんなに困難な状況になったとしても自分を信じて諦めないこと」が大切だと教えていただきました。



## 心揺さぶる、伝統の舞

11月2日・3日、高倉日枝神社にて、市指定無形文化財の高倉獅子舞が奉納されました。獅子をはじめ、笛吹き、歌うたいなど総勢30人以上で作り上げた、圧巻の舞を披露。江戸時代から続く歴史ある行事を一目見ようと、多くの人が集まり、賑わいました。





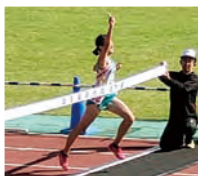
## 秋空の下、つるがしまを満喫！

11月9日・10日に運動公園で行われた「第34回つるがしま産業まつり」。天候にも恵まれ、会場は多くの来場者で賑わいました。お目当ての新鮮野菜や果物を購入したり、国内外のグルメを楽しんだり、ステージパフォーマンスで盛り上がりたり…。それぞれの楽しみ方でつるがしまの秋を満喫しました。



## 発見！森の中の遊び方！

11月6日、藤金市民の森で藤小学校3年生が、「市民の森の楽しみ方を伝えよう」をテーマに、作品を発表しました。4月から里山サポートクラブの方の助けを借りて、森の中の枝や竹などで立体作品や版画を作成。集大成の発表には、少しの緊張と大きな自信があふれていました。



## 駅伝大会優勝 鶴中女子 初の全国大会へ

11月9日に開催された「第87回埼玉県駅伝競走大会」において、鶴ヶ島中学校女子駅伝チームが、見事初優勝に輝き、全国大会への切符を手に入れました。心を一つにして「チーム鶴中」として団結したことが、今回の躍進につながりました。



## 努力が「宝物」に!

「緊張せず、楽しむことができた」という全国大会。「全国大会出場は貴重な経験になりました。上位者が輝

躍が期待されます。

### 初めての全国大会

「緊張せず、楽しむことができた」という全国大会。「全国大会出場は貴重な経験になりました。上位者が輝

「いま」と「これから」

「今はケガをしない体づくりと走力の強化を目指してトレーニングしています。基礎力をもっと向上させ、技術はそのあとに身につけていきたいと思ひます。努力することが大切で

「いま」と「これから」

「今はケガをしない体づくりと走力の強化を目指してトレーニングしています。基礎力をもっと向上させ、技術はそのあとに身につけていきたいと思ひます。努力することが大切で



8月21日から24日まで、大阪市のヤンマースタジアム長居で行われた「第46回全日本中学校陸上競技選手権大会」の四種競技(110mハードル、砲丸投、走高跳、400m)に出場し、全国の中学生アスリートを相手に健闘しました。

### 幼いころからスポーツ万能

「両親の影響もあり、幼い頃からスノーボード、ウエイクボード、柔道など様々なスポーツを経験してきた祐人さん。柔道は、現在も道場に通い、県ベスト8の実力です。」



## 竹島祐人さん

鶴ヶ島中学校(3年生)陸上部所属  
令和元年度埼玉県学校総合体育大会中学校陸上競技の部・四種競技第2位  
第46回全日本中学校陸上競技選手権大会出場



いて見えた。これから1番を目指したい」と目標を語ってくれました。

全国大会には、ご両親も応援に駆けつけ、祐人さんは、とても心強かったそうです。練習や試合をビデオで撮影して一緒に分析してくれるお父さん、朝早くから食事を用意し、寝坊しそうなときに起こしてくれるお母さん。「両親にはとても感謝しています。少しは恩返しができたかな」と照れくさそうに話してくれました。



鈴木燈ちゃん(9か月)  
“ママが作った歯固めをカミカミしてるよ☆”



寺島青いちゃん(4歳9か月)  
緋日希ちゃん(2歳7か月)  
白翔ちゃん(6か月)  
“弟のおいしい初め☆弟が大好きな2人♥”

## 笑顔の天使

### 編集後記

地球温暖化対策でいちばん大きな課題が二酸化炭素の排出量の削減だと言われています。冷暖房の温度を控えめに設定する、長時間使わない電化製品はコンセントを抜く、自家用車の使用を控えて、つるバス・つるワゴンや電車、自転車を利用する。自分も身近なこと、できることから実践したいと改めて思いました。ご意見・ご感想は秘書広報課広報聴担当へ  
☐10200001@city.tsurugashima.lg.jp