

## 長崎で被爆した柿の木を植樹 ——願いは1つ、“平和”——



### 柿の木プロジェクト

56年前、長崎において被爆した柿の木。その木を接いだ「被爆2世の苗木」を21世紀の子どもたちとともに育てていこうと、現代アートの一人者である宮島達男さんが世界各地で取り組んでいます。宮島さんの活動は、この柿の木2世の生みの親、海老沼正幸博士との出会いから生まれたものです。松代での活動は、昨年の夏の「大地の芸術祭」にはじまり、3月の冬の陣では、会場ステージで海老沼さんから太平子ども会に苗木が贈られました。そして、今回、育てた苗木を集落で植えたものです。

植樹では、平和をかみしめ「黙禱」を捧げていました。こういう時代だからこそ、「世界が平和であるようように…」  
なお、子どもたちの書いた絵はふるさと会館2階に11月18日～25日まで展示しています。

主な内容	4月からゴミ収集がかわります…②～③
	町職員の給与と定員管理の状況について…④～⑤
	できごと／ロ・マン24結果…⑥～⑦
	「東くびき地域づくりフォーラム」ほか…⑧～⑨
	スポーツ…⑩～⑪
	東京発／松代の自然…⑫～⑬
	「大地の芸術祭」取り組みほか…⑭～⑮
	「中学生私の主張」から／福祉・医療…⑯～⑰
	文芸・カレンダー・町の行事予定…⑱～⑲

■松代町役場  
〒942-1592 新潟県東頸城郡松代町大字松代3252番地1  
TEL 02559-7-2220  
FAX 02559-7 2526・7 2300  
URL <http://www.d4.dion.ne.jp/~matudai/>

# 来年の4月から家庭ごみ収集がかわります

広報10月号でゴミ処理が東頸城広域事務組合から十日町地域衛生施設組合に変わることをお知らせしました。今回は、処理施設が変わることに伴い、4月からの新しいごみ収集の概要をQ(質問)&A(回答)の形でお知らせします。



「リターナルビン」の回収にも協力を！「達平子ども会」のみなさん

**Q** 収集するのは家庭ごみだけ  
**A** 収集するのは家庭ごみだけでなく、官公庁や商店等の事業所のごみは収集しません。

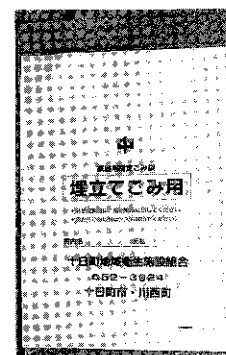
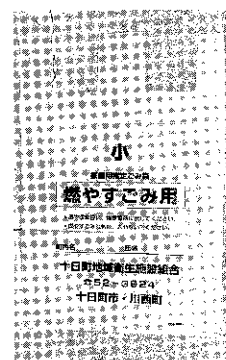
**Q** 事業所等はどうするの  
**A** 事業所等は、可燃ごみは焼却場へ、また、不燃ごみは処分場へ直接持ち込むか、許可業者に委託して行なうこととなります。

**Q** 今使っている袋は使えなくなるの  
**A** 現在使っている町指定の袋は、できるだけ3月までに使いきり、4月以降は、新たに袋を購入してもらうこととなります。また、処分場へ車で

運搬していただくことも可能です。

## ■主な変更点は…

現 行	平成14年4月1日からの方法
松代町が収集・運搬・処理	十日町地域衛生施設組合が収集・運搬・処理
<可燃ごみ>は… 週1~3回収集	<燃やすごみ>という袋で収集します。 収集場所は、現在の場所をそのまま利用します。 週2回収集(地区により月・木又は火・金)
<不燃ごみ>は… 月1回収集 4月~11月	<埋立てごみ>という袋で収集します 月1回収集 通年
<資源ごみ>は… 月1回収集 4月~11月	<資源物>として現在の収集場所を利用して行ないます。 月1回~2回収集で1年を通して収集します。 紙類 月1回 鉄・アルミ類 月2回 ペットボトル・カップ麺容器・白色トレイ 月2回 プラスチック類 月2回 ガラスびん 月1回(透明・茶色・緑色等の3種類) ※古着類は収集しませんので、燃やすごみに出してください。
<粗大ごみ>は… 年2回収集	<燃やす粗大ごみ>と<埋立て粗大ごみ>にわけて持ち込みになります。 収集は行ないません。焼却場や処分場に各家庭で持ち込むか、または許可業者に委託してください。
<乾電池・スプレー缶>は… 年2回収集	◎乾電池は埋立てごみとして収集されますので、中身がはっきりわかるようにして出してください。 ◎スプレー缶は、中身を使い切って、穴をあけて資源物(鉄・アルミ類)として収集されます。 ただし、カラスプレー缶などは埋立てごみとなります。
<町指定袋>は… 可燃ごみ用 不燃ごみ用	<組合指定袋> 燃やすごみ用と埋立てごみ用の2種類になります。



## ■ゴミ処理手数料

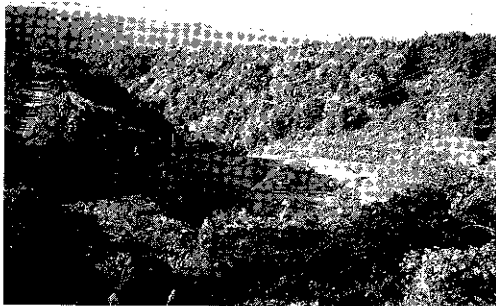
燃 や す ご み	埋 立 て ご み
60kg以下 300円	0.5トン以下 600円
60kg超える場合10kg毎に50円加算	0.5トン超える場合 0.5トン毎に600円加算
	※冬期間は、一時保管場所に保管し、春移送するので、移送手数料を別途徴収
	0.5トン以下 500円
	0.5トン超え1トン以下 1,000円
	1トンを超えるものは、車輛最大積載量(1トン未満の端数は1トンとする)に1,000円を乗じて得た額

## ■指定袋の価格表

規格(cm)	10枚入り(1枚当たり単価)
大 80(65)×65	500円 (50円)
中 74(61)×50	300円 (30円)
小 66(53)×44	150円 (15円)

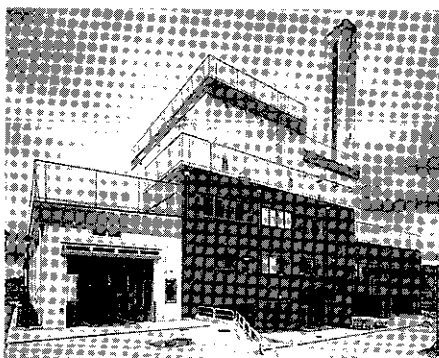
※規格：( )内は結び部分を除く長さ

- 直接持ち込む場合や許可業者に委託される場合の袋の指定はありません。
- Q** 袋の値段と取り扱いは？  
**A** 組合指定袋の価格(消費税抜き)は表のとおりです。燃やすごみ・埋め立てごみ用ともに、規格と値段は同じです。また、取り扱いについては、町内の商店で購入ができるようになります。11月現時点では取り扱い店は決まっています。
- Q** 自己搬入ごみの処理手数料は？  
**A** 各家庭で焼却場や処分場に持ち込む際の金額です。許可業者に委託する場合は、別途、運搬料がかかります。なお、車で直接搬入することから特に、袋の指定はありません。
- Q** 運搬の許可業者と料金は？  
**A** 運搬の許可業者は、チラシに掲載します。また、料金はごみの量等によって異なります。
- Q** 資源ごみの分別収集の対

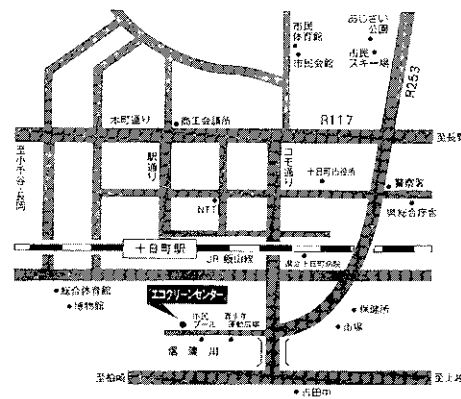


霧谷処分場

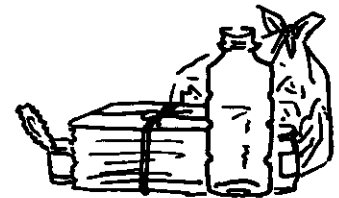
- 象が広がります。町の対応策は
- A** 町では、分別収集の手引き書を作成して、3月に各家庭に配布をします。
- Q** 例年、集落で説明会を行なっていますが、今後の予定と資料の発行は？  
**A** 2月から3月に各集落で説明会を行います。また、1年間のごみ収集カレンダーを作って配布することになっています。また、許可業者や運搬料に関する資料をあわせて配布することになっています。
- 詳しいことは住民課環境衛生係まで



## エコクリーンセンター地図



〒948-0056 新潟県十日町市丑915の2  
 TEL 0257 52-3924



# 松代町

## 職員の給与・定員管理等の状況をお知らせします



地方公務員の給与については、国、県や他市町村をはじめ地域で均衡を図るよう定められています。今回、住民の皆さんに町の職員の給与や定員管理状況についてお知らせします。

### (6) 一般行政職の級別職員数の状況(平成13年4月1日現在)

区分	1級	2級	3級	4級	5級	6級	7級	8級	計
標準的な職務内容	主事	主事	主事	主査 主任	副参事 係長 主査	課長 参事	課長 参事	課長	
職員数	0人	10人	9人	6人	14人	15人	8人	0人	62人
構成比	0%	16.1%	14.5%	9.7%	22.6%	24.2%	12.9%	0%	100%
参考	1年前の構成比	6.4%	11.3%	11.3%	12.9%	21.0%	22.6%	14.5%	100%
	5年前の構成比	10.7%	13.3%	9.3%	18.7%	30.7%	9.3%	6.7%	100%

(注) 1. 松代町の給与条例に基づく給料表の級区分による職員数です。  
2. 標準的な職務内容とは、それぞれの級に該当する代表的な職務です。

### (7) 昇給期間短縮の状況

区分	職員数(A)	合計	一般行政職	技能労務職	その他の職
12年度	職員数(A)	89人	62人	6人	21人
	普通昇給期間(12~24月)を短縮して昇給した職員数(B)	14人	8人	1人	5人
	比率(B)/(A)	15.7%	12.9%	16.7%	23.8%
11年度	職員数(A)	89人	71人	6人	12人
	普通昇給期間(12~24月)を短縮して昇給した職員数(B)	11人	10人	0人	1人
	比率(B)/(A)	12.4%	14.0%	0%	8.3%

### (8) 職員手当の状況

区分	松代町	国	
期末手当	(12年度支給割合) 期末手当 勤労手当 6月期 1.45月分 0.6月分 12月期 1.60月分 0.55月分 3月期 0.55月分 月分 計 3.60月分 1.15月分 職制上の段階、職務の等級による加算措置 有	(12年度支給割合) 同じ	
退職手当	(支給率) 自己都合 勤奨・定年 勤続20年 21.0月分 28.875月分 勤続25年 33.75月分 44.55月分 勤続35年 47.5月分 62.7月分 最高限度額 60.0月分 62.7月分 その他の加算措置 定年前早期退職特別措置(2~20%加算) 退職時特別昇給 1~2号給	同じ 退職時特別昇給 原則1号給 (勤奨退職の場合は1号給加算)	
調整手当	平成13年4月1日現在支給該当者なし		
特殊勤務手当	手当数 3 (防犯等作業手当・夜間看護手当・行旅病人等収容手当)	12年度支給割合・支給金額 0% 0円	
時間外勤務手当	12年度	支給総額	10,206千円
		職員1人当たり支給年額	138千円
	11年度	支給総額	12,105千円
		職員1人当たり支給年額	157千円

(注) 12年度の主な時間外は、衆議院議員選挙、新潟県知事選挙、中山間地直接支払制度などです。

### (1) 人件費の状況(普通会計決算)

区分	住民基本台帳人口 (年度末)	歳出額A	実質収支	人件費B	人件比率 (B/A)	(参考) 11年度の 人件費率
12年度	平成13.3.31 4,352人	4,360,607 千円	110,976 千円	648,253 千円	14.9%	15.5%

(注) 人件費には、特別職に支給される給料、報酬等を含みます。

### (2) 職員給与の状況(普通会計予算)

区分	職員数 A	給与				一人当たり給与 (B/A)
		給料	職員手当	期末・勤労手当	計 B	
13年度	77人	303,810千円	43,792千円	131,847千円	479,449千円	6,227千円

(注) 1. 職員手当には退職手当を含みません。  
2. 給与費は当初予算に計上された額です。

### (3) 職員の平均給料月額及び平均年齢の状況(平成13年4月1日現在)

区分	一般行政職			技能労務職		
	平均給料月額	平均給与月額	平均年齢	平均給料月額	平均給与月額	平均年齢
松代町	336,885円	370,312円	43.3歳	241,240円	252,380円	39.1歳
新潟県	370,726円		42.4歳	344,170円		45.3歳

### (4) 職員の初任給の状況(平成13年4月1日現在)

区分	松代町		国		
	決定初任給	採用2年経過日 給料額	決定初任給	採用2年経過日 給料額	
一般行政職	大学卒	174,400円	188,900円	同じ	同じ
	高校卒	141,900円	151,800円	同じ	同じ
技能労務職	高校卒	139,000円	148,700円	同じ	同じ

### (5) 職員の経験年数別・学歴別平均給料月額の状況(平成13年4月1日現在)

区分	経験年数			
	10年以上 15年未満	15年以上 20年未満	20年以上 25年未満	
一般行政職	大学卒	円	338,900円	379,100円
	高校卒	234,285円	293,040円	334,760円

※技能労務職は、全項目該当者なし

(注) 経験年数とは、卒業後直ちに採用され引き続き勤務している場合は、採用後の年数をいいます。空欄は、該当者がいないためです。

**(11) 定員適正化計画の数値目標及び状況**

- ① 定員適正化目標（数・率）  
定員適正化計画は平成12年度より平成16年までの5ケ年の計画であり本年度は2年目に当たります。計画では、町財政逼迫の折りから一般行政職員を5年間で2人（一般行政職員の3%）を削減する計画となっています。なお特別行政職員（教育委員会）と公営企業等職員（水道、下水道、国保、老健）は現状を維持することにしています。
- ② 定員適正化手法の概要  
OA化の推進、及び民間委託等を積極的に推進し、人口動態を考慮しながら行政需要に応じ、定員管理をおこなっています。
- ③ 定員適正化計画の年次別進捗状況（実績）の概要（平成13年4月1日現在）

区分	平成11年 計画前年	平成12年 1年目	平成13年 2年目	平成14年 3年目	平成15年 4年目	平成16年 5年目	12年～16年 計	(参考) 数値目標
一般行政	減員			3				
	増員							
	差引			△3				△2
	職員数	69	69	66			(%)	67
特別行政	減員							
	増員							
	差引							
	職員数	12	12	12			(%)	12
公営企業等会計	減員							
	増員			2				
	差引			2				
	職員数	9	9	11			(%)	9
計	減員			3				
	増員			2				
	差引			△1				△2
	職員数	90	90	89			(%)	88

※注 介護保険関係職員については、本年度より公営企業等会計に部門替えとなりました。

- ④ 定員適正化計画の年次別進捗状況（実績）の内訳（平成13年4月1日現在）  
⑩の『部門別職員数の状況と主な増減理由』と同じため省略

**(12) 平成13年4月1日現在の松代町職員のラスパイレス指数：好（対象：一般行政職）**

**(13) 職種別職員数（平成13年4月1日現在）**

一般行政職	62人	
特別職	3人	町長、助役、教育長
税務職	4人	税務係職員
栄養士	1人	
保健婦	3人	
企業職	3人	水道係職員
福祉職	10人	保育士
技能労務職	5人	学校事務員、給食調理員
計	91人	

平日 役場窓口業務 午後7時まで  
職員が対応しています。  
あらかじめ電話でご連絡を！

用事等でどうしても午後5時15分までに窓口においでに  
なれない場合は、電話をいただければ職員が午後7時まで  
対応していますので、ご利用ください。

区分	松代町	国の制度との異同	国の制度と異なる内容
扶養手当	・配偶者 16,000円 ・その他2人目まで 6,000円 ・3人目以降 3,000円 16～22歳の子供 1人5,000円加算	同	
住居手当	(借家) ・月額12,000円以上の家賃を支払っている職員に対し最高27,000円まで支給 (自宅) ・世帯主である場合1,000円、ただし住宅を新築購入した場合は5年間2,500円	同	
通勤手当	(交通機関利用者) ・運賃等相当額。50,000円まで支給 (自動車等利用者) ・2km以上通勤距離に応じ20,900円まで支給	同	

**(9) 特別職の報酬等の状況（13年4月1日現在）**

区分	給料月額等
給料	町長 713,000円
	助役 559,000円
	教育長 520,000円
報酬	議長 242,000円
	副議長 180,000円
	議員 160,000円
期末手当	(12年度支給割合)
	町長 6月期 1.45月分
	助役 12月期 1.60月分
	教育長 3月期 0.55月分
	計 3.60月分
	(12年度支給割合)
議長 6月期 1.45月分	
副議長 12月期 1.60月分	
議員 3月期 0.55月分	
計 3.60月分	

**(10) 部門別職員数の状況と主な増減理由**

(各年4月1日現在)

年度	区分	職員数			対前年増減数			主な増減理由(平成13年4月1日現在)	
		平11	平12	平13	平11	平12	平13		
一般行政部門	議会	2	2	2					
	総務	19	20	20	△1	1			
	税務	5	5	4	1		△1	・過年の職員分をもとに戻したことによる減	
	民生	19	19	16	1	0 (△2)	△3 (△2)(△5)	・保育園園長(住民課長の兼務解消による増) ・保育園給付調理員、過年の減員補正による増 ・介護支援センター長退職による減 ・国民年金の戸籍部門との統合による減 ・介護保険関係職員減3名(2名は公営企業等部門に分類替え、1名は削減)	
	衛生	4	4	4	△1				
	労働	1				△1			
	農林	10	10	11			1	・中山間地直接支払制度導入に伴う増	
	商工	3	3	3					
	土木	6	6	6	△2				
	小計	69	69	66	△2		△3		
	特別行政部門	教育	12	12	12				
		小計	12	12	12				
	公営企業等部門	水道	3	3	3				
下水道		4	4	4	1				
その他		2	2	4			2	・介護保険関係職員2名(民生部門より部門替え)	
小計		9	9	11	1		2		
合計	90	90	89	△1		△1			

# ボーイコ・ストヤーノフさんの

## ピアノと共演



10月12日、小屋丸集落に住むブルガリア生まれの音楽家ボーイコ・ストヤーノフさんが町内の高校生などと共演しました。

コンサートは、「ボーイコ・ストヤーノフコンサート in まつだい」と題して町に住む有志、ゆきんこクラブが開いたもので。当日は20

0人ほどがボーイコ・ストヤーノフさんを囲んでのステージを楽しんでいました。

花束贈呈では、小屋丸集落の区長、柳昇さんからボーイコさんに手渡されるなど地域をあげての声援。そして、ステージには、アンコールのあとも拍手がいつまでも贈られていました。



# ほくほく線沿線大正琴を楽しむ会

### 深まりゆく秋に共演

10月14日、総合体育館で第3回ほくほく線沿線大正琴を楽しむ会が行われまし

た。今回は11市町村から30グループの参加があり、当町からも松代アカシア会と犬伏すずらん会と一緒に演奏を披露しました。会場には700人ほどが集まり、所屬や流派によって微妙に違う大正琴の音色を楽しみ、交流を深めていました。



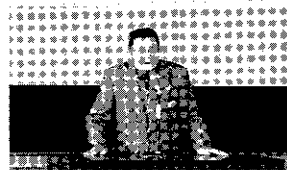
## 好評でした 故郷二人展

10月13日から15日に「若井登・樋口吉五郎故郷二人展」がふるさと会館で開かれ、大勢の人が訪れました。作品展を開いたのは、蓬平の増美屋さん出身の若井登さん（72歳、足立区在住）と小荒戸の桶屋さん出身の樋口吉五郎さん（71歳、中央区在住）の同級生の二人で、いつか作品展をしたいという話しを周りの同級生も後押し。お二人は「地元のお級生のおかげ」と話していました。なお、若井登さんは15日に松代中学校で講演を行いました。

# ジャズを堪能 — 雪割花カード会 —



10月20日、松代雪割花カード会主催の日野皓正ジャズコンサートがふるさと会館で開かれました。会場には200人ほど集まり、日野皓正さんの音楽を楽しんでいました。



## 高齢者安全大会 豊かな地域であるために

10月19日、総合センターで高齢者安全大会が行われ、80人ほどが集まりました。その中で、犬伏の小島昭栄さんは「安全運転の失敗談」、樋口八重美さんは「布団クリートニングの押し売りを断わった時の体験を笑い交えて発表しました。」



# 今年の天気は良好！各チームの走りは快調

## タスキをつないで24時間 “ロ・マシ24”

### 第11回24時間耐久リレーマラソン



第11回24時間耐久リレーマラソンが10月6日、7日と行なわれました。今回の大会には45チームが参加。中でも東北大学は3チームも出場しました。結果は、171周で東芝柏崎チームが、十日町地域消防をかわして連覇を飾りました。

町内のチームでは、6位のOh!ファイト奴奈川チームを筆頭にそれぞれ健闘しました。結果はご覧のとおりです。

### 第11回「24時間耐久リレーマラソン」成績表

順位	No.	チーム名	所在	周回	最終地点	距離
1	15	東芝柏崎	(柏崎市)	171	0.40	364.63km
2	44	十日町地域消防署	(十日町市)	168	1.10	358.94km
3	8	TEPCO激走会	(柏崎市)	165	0.10	351.55km
4	11	河村ランニングクラブ	(新潟市)	152	0.80	324.56km
5	43	ドルフィンズ	(塩沢町)	152	0.20	323.96km
6	28	Oh!ファイト奴奈川	(松代町)	141	0.60	300.93km
7	39	湯・We'S	(十日町市)	141	0.20	300.53km
8	22	加茂市役所	(加茂市)	139	1.10	297.17km
9	32	R.C.P.S.2001	(新潟市)	138	0.70	294.64km
10	9	TEPCO激走会Part2	(柏崎市)	138	0.10	294.04km
11	33	ランニングスピリッツ妙高	(妙高村)	137	2.00	293.81km
12	1	気合・根性・体力	(松代町)	137	0.40	292.21km
13	20	TOSYSランナーズ	(新潟市)	136	1.90	291.58km
14	36	トイペサイクリンナーズ通信	(世田谷区)	136	1.00	290.68km
15	42	T・Y・O	(松代町)	136	0.40	290.08km
16	35	県職中魚沼走友会	(十日町市)	135	1.20	288.75km
17	2	上越市安江走ろう会	(上越市)	135	1.00	288.55km
18	19	青山MCC	(柏崎市)	135	0.90	288.45km
19	3	富士通機電	(新潟市)	134	2.00	287.42km
20	6	ルーラル・ランナーズ	(新潟市)	132	1.50	282.66km
21	5	2001"アップ三和"	(三和村)	132	0.90	282.06km
22	34	酒RUN24	(妙高村)	131	2.00	281.03km
23	29	松代分所ブーメランズ	(松代町)	130	1.10	278.00km
24	18	TEAMひとり娘	(巻町)	129	0.10	274.87km
25	14	過激クラブ・柏崎刈羽	(柏崎市)	128	1.10	273.74km
26	17	新潟県土地改良事業団体連合会	(新潟市)	128	0.60	273.24km
27	16	頸城走遊会	(頸城村)	127	2.00	272.51km
28	30	大潟町役場 だーこて	(大潟町)	126	0.90	269.28km
29	23	NTT上越「前へすすむ会」	(上越市)	124	1.50	265.62km
30	41	オレも頑張るから、お前も頑張れ	(松代町)	124	1.20	265.32km
31	21	じよんのびドボッキー	(柏崎市)	123	0.30	262.29km
32	27	骨髄バンク&マルク'S	(村上市)	123	0.00	261.99km
33	4	朱鷺の里をさわやかに走る会	(新穂村)	122	0.30	260.16km
34	25	坂戸山口・マンの会	(六日町)	122	0.10	259.96km
35	12	TEAM町役場	(松代町)	121	2.10	259.83km
36	24	IRON BUTT	(松代町)	121	1.40	259.13km
37	37	トイペサイクリンナーズ女帝	(青梅市)	118	1.50	252.84km
38	38	トイペサイクリンナーズ地獄	(柏崎市)	117	0.10	249.31km
39	31	チームypaじお!	(新津市)	113	1.70	242.39km
40	40	しあわせ爆走計画	(新津市)	110	0.70	235.00km
41	7	ブルボンAC	(出雲崎町)	109	0.40	232.57km
42	13	洗海ベアーズ	(松代町)	107	0.90	228.81km
43	10	ごめんよ☆母さん	(新潟市)	106	2.10	227.88km
44	45	こへび隊まつだいチーム	(松代町)	102	0.10	217.36km
45	26	松代町商工会青年部	(松代町)	95	0.00	202.35km

### 表彰

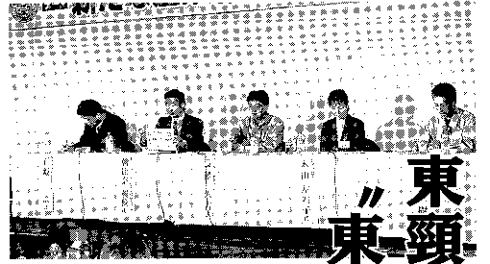
#### ☆走破3,000km (5チーム)

- ・Oh!ファイト 奴奈川
- ・松代分所ブーメランズ
- ・過激クラブ 柏崎刈羽
- ・TEPCO 激走会 Part2
- ・富士通機電

#### ☆走破1,000km (6チーム)

- ・骨髄バンク&マルク's
- ・しあわせ爆走計画
- ・河村ランニングクラブ
- ・青山 MMC.
- ・TOSYS ランナーズ
- ・TYO





# 東頸城のあすを考え 「東くびき地域づくりフォーラム」から

10月27日、「東くびき地域づくりフォーラム」の全体シンポジウムが浦川原村の中央公民館で開かれました。フォーラムの中から基調報告を行なった松之山町在住で、現在、松代町太平の旧アートネイチャーを拠点に携帯電話のソフト開発などの事業展開をしているリュウド(株)社長、長澤久吉さん、そして、塾生として参加し、当日浦川原村の養和章さんとともに代表として事例発表した菅井幹雄さんのお二人を紹介します。



## 基調報告の一人として発表した長澤久吉さん(41歳)

「世界中の人から使ってもらえる物を作りたいと思っていた」という長澤さんは、家業の旅館経営を継がなくても、30歳まで好きなことをしてよいとの父からのいわば、「執行猶予」を与えてもらい、その中で悩み疲れたの27歳からのスタート。その体験談を交え、前松之

山町長の村山政光さんから

面識もないのに、松之山の中心地に事務所となる建物を借してもらったこと。そして、廃校を倉庫として格安に利用させてもらったことなどを引用しながら、「地方の山村の方がコストが掛

けなくて済む。しかも、宅配は、都内で発注を受けるのと、松之山で発注を受けるハンデイはなくなっている」とし、さらに、都内のライバル会社が倉庫や事務所などの高い家賃と社員の住居手当等、割高となるコストで倒産したことを紹介し、「都市に比べ地方の方が経費がかからない」と利点を強調していました。また、松之山で地道に独自の営業

網も作り上げた長澤さんは、

米国に駐在したときのアメリカンドリームを例に、「米国では、一代でお金持ちになった人は、全米で使われるモノか、それとも、全米で使われるサービスを築いた人」と話し、ケンタッキー・フライドチキンのカーネル・サンダーは、年金暮らしをしてから、妻の同意を得て屋台から事業をはじめたことを例に、「150万円の軽自動車を買うなら10万円で15個のアイデアを試せます。はじめは失敗しても、成功するまで止めないことです」と結んでいました。

菅井幹雄さん(40歳)

芝峠温泉レストビレッジ

峰に勤務する菅井さんは「地元食材と山の幸を提供し、民泊から一歩すすめた民宿の提供」を唱えた事業について発表しました。交流塾には、当町から5人が参加。塾では班ごとに分かれ、新しい産業に結びつく事業について検討を重ねました。菅井さんは、今回の塾での議論やいろいろな作業を振り返って、「塾をとおしてネットワークができ、議論を通して、こうした考え方もできるんだという発想の広がりがあった」と話していました。また、「事業を起すことは、実際にはむずかしいこと」と前向きながら、「この土地にこだわった本物を求めること。また、都市で売れるものは何か、追求してみることは大切」と話していました。



フォーラムをとおして昨年、当町の総合センターで行なわれたミニフォーラムにはじまった「東くびき地域づくりフォーラム」では、一般者を含めた3回のシンポジウムと今回を含めて4回の交流塾を行なってきました。

そして、仕上げとなる今回のフォーラムでは、30人程の塾生が「新たな産業」をテーマに取り組んだ事業が2つ発表され、県内で事業を展開している実践者3人による基調報告、そして塾生を交えたパネルディスカッションが行なわれました。会場には200人ほどが熱心に議論に耳を傾けていました。

フォーラムの実行委員の一人は、「パネルの助言や塾生の取り組みは実践上のヒントになったと思います。東頸には、広域まちづくり委員会もあります。一般の人が中心になってまちづくりに関心を持ち、議論を深めていくような今後の取り組みを期待したい」と話していました。



# 新しい教育委員長に

## 美濃和英さん(福島)

— 関谷力さん(松代)は辞任 —

松代町教育委員長に福島の美濃和英さん(75歳)が就任しました。

美濃和英さんは、平成4年10月1日に教育委員となり、現在三期目で、教育委員長には今年の10月1日に就任しました。

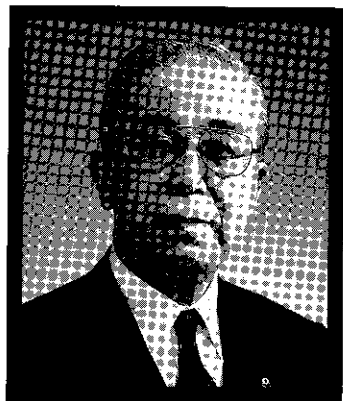
就任に際し、美濃和英さんは「10月下旬に小学生と森での現地学習の機会を得ました。そのときの児童と先

生のいきいきとした笑顔のある学習活動はとても印象的でした。隊(そご)同時教育とはこのことでしょうか。同時に来年からはじまる学校週5日制の中で、澆刺(はつさ)とした笑顔をもっと育てることの必要を感じています」と話していました。

また、退任した関谷力さんは昭和53年に教育委員となり、昭和60年に教育委員長に選任され、以来16年間町の教育に力にそそいでこられました。関谷さんは「松代に戻ってきて50年になり

ほか、同じく平成5年にへき地医療功労、そして平成7年に国民健康保険運営委員功労で、2回の厚生大臣表彰を受けられました。

【故・関谷甲子夫氏の主な職歴】松代町国民健康保険運営委員会委員・松代町社会福祉協議会委員、松代町国民健康保険診療所業務委託医、松代町健康づくり推進協議会会長、東頸城郡町村予防接種健康被害調査委員会委員、松代町体育協会会長、松代町文化協会会長



関谷甲子夫さんは、昭和25年に県立十日町病院外科医として勤務され、昭和31

## 9月に亡くなられた大正医院院長の関谷甲子夫さん(享年77歳)に

### 勲五等瑞宝章が贈られました

年に大正医院院長として、亡くなるまで44年間当地域の医療に貢献されました。

その間、東頸城郡医師会副会長として、また、福祉法人久比岐福祉会「救護施設名立園」運営委員会委員をそれぞれ16年つとめ、平成4年に読売新聞社医療功労賞。また、平成5年に医療功労賞中央表彰を受けた

ました。学校医をしていたことから、保育園から高校生まで、一人ひとりが成長するのを見てきました。そんなことから長い間、教育



10月26日

### 小学生 町を探検・中学生 職場を体験

10月26日、松代小学校2年生が授業の「町探検」で役場を訪れました。訪れた4人は、庁舎について説明を受けていました。役場の感想を聞くと、「放送室に行っ

てはじめて町の無線が放送されている場所をつきとめました」と話していました。同じ日に松代中学校1年生の皆さんが職場体験で役場を訪れ、仕事について、「道を広げたり、建物を建てる

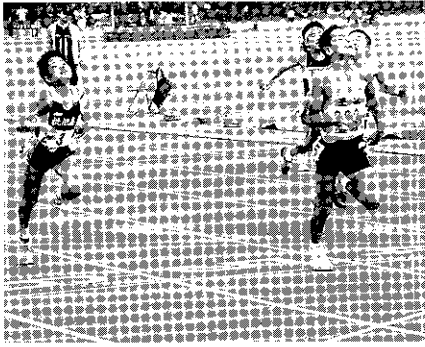
ためには、土地が必要ですね。町全体では施設ができ、道がよくなることは、住民にとってもよいことです。しかし、個々においては、大

委員長の仕事がつとまったのかもしれない。今後は、亡くなった院長の兄の仕事を引き継ぎます。生涯現役です」と話していました。

切な農地だったところを失う場合もあります。全体の幸せを考えて仕事をしていますが、むずかしいケースもありますね」と話す職員に、生徒は「役場でどんな仕事をしているのか知ることができました。合併のことなど大変なことがありますがね。また、イベントも最初は大変ですね」と話していました。

今回、市川賢司君と小堺裕章君は、冬の陣の懸垂幕の制作に取り組みました。来年の冬の陣は、二人でつくった懸垂幕が役場庁舎を飾ることになります。





第22回上越地区小学生陸上競技選手権大会

# 第5回松代町小学校親善マラソン大会

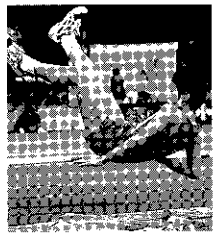
(10月11日・松代町夕回スカントリリーコース)



10月16日、上越市宮陸上競技場で行なわれた第22回上越地区小学生陸上競技選手権大会で、孟地小の柳凌君が200メートル走5年の部で優勝しました。決勝では、スタートを告げる声が聞きとれない選手がいて、再レースとなったものの、柳君は2回ともトップでゴール。優勝に、柳君は「松代小と孟地小学校の皆さんの応援がうれしかった。2回も走って緊張した」と話し、喜びも2倍でした。入賞した児童の結果は次のとおりです。

## 200メートル5年の部で柳凌くん優勝!

10月16日、上越市宮陸上競技場で行なわれた第22回上越地区小学生陸上競技選手権大会で、孟地小の柳凌君が200メートル走5年の部で優勝しました。決勝では、スタートを告げる声が聞きとれない選手がいて、再レースとなったものの、柳君は2回ともトップでゴール。優勝に、柳君は「松代小と孟地小学校の皆さんの応援がうれしかった。2回も走って緊張した」と話し、喜びも2倍でした。入賞した児童の結果は次のとおりです。



▽中学生女子3キ⑥樋口友佳子(松代町走ろう会)

第32回越後あらいコシヒカリマラソン(10月14日・新井市宮陸上競技場)▽小学生5・6年女子3キ⑥山岸玲子(松代町走ろう会)

### あらいコシヒカリマラソン

学年	順位	男子			女子		
		氏名	学校名	記録	氏名	学校名	記録
1年生	1	佐藤 猛	奴奈川小	0:04:52	山本 茜	孟地小	0:04:23
	2	中村 実	松代小	0:05:08	武田 彩	松代小	0:04:41
	3	小嶋 凌	孟地小	0:05:08	菅井 静香	孟地小	0:04:57
	4	柳 勇一	松代小	0:05:27	市川美乃里	孟地小	0:04:58
	5	樋口 真生	松代小	0:05:30	若山 萌子	松代小	0:05:02
	6	南雲 優一	奴奈川小	0:05:31	柳 佑果	孟地小	0:05:05
2年生	1	佐藤 友樹	奴奈川小	0:04:14	柳 幸江	松代小	0:04:20
	2	齋木 拓磨	奴奈川小	0:04:36	石田 えり	孟地小	0:04:23
	3	菅井 雄也	孟地小	0:04:39	松山 舞	孟地小	0:04:31
	4	高野 泰介	松代小	0:04:41	松澤 佳奈	松代小	0:04:38
	5	関谷 翼	松代小	0:04:41	小堺 那美	奴奈川小	0:04:45
	6	佐藤 雄真	奴奈川小	0:04:44	武田 佳奈	松代小	0:04:49
3年生	1	柳 遼太	孟地小	0:09:30	山本 栞	孟地小	0:09:24
	2	市川 利政	松代小	0:09:55	齊木 優	孟地小	0:10:23
	3	畔上 洋裕	松代小	0:09:59	柳 由紀	孟地小	0:10:54
	4	松山 光一	孟地小	0:10:09	柳 沙綾果	孟地小	0:11:22
	5	関谷 友明	松代小	0:10:13	関谷 唯	松代小	0:11:32
	6	室岡 未来雄	松代小	0:10:22	市川 史織	松代小	0:11:42



4年生	1	五十嵐 洋太	松代小	0:08:15	佐藤 千紘	奴奈川小	0:09:48
	2	相沢 祐樹	松代小	0:08:29	裾澤 柚葉	松代小	0:09:58
	3	高橋 健斗	松代小	0:09:12	中沢 里奈	奴奈川小	0:10:12
	4	松山 拓也	孟地小	0:09:15	秋山 美幸	松代小	0:10:12
	5	山本 哲郎	孟地小	0:09:15	柳 瑞穂	孟地小	0:10:13
	6	鈴木 貴也	松代小	0:09:23	中澤 優子	奴奈川小	0:10:20
5年生	1	柳 凌	孟地小	0:12:41	小嶋なつみ	孟地小	0:14:13
	2	長谷川和也	松代小	0:13:40	市川 正恵	松代小	0:14:19
	3	柳 真理	松代小	0:13:46	五十嵐さくら	松代小	0:15:25
	4	高橋 大	松代小	0:14:32	関谷 水希	松代小	0:15:37
	5	室岡優紀雄	松代小	0:14:40	柳 さをり	孟地小	0:15:38
	6	小堺 純	奴奈川小	0:14:49	小野島彬子	松代小	0:16:26
6年生	1	小堺 雄太	松代小	0:12:16	山岸 玲子	松代小	0:13:13
	2	五十嵐春彦	松代小	0:12:49	石田 沙織	孟地小	0:13:49
	3	関谷 綾	松代小	0:13:05	柳 真奈美	松代小	0:14:32
	4	中澤 政文	奴奈川小	0:13:17	関谷 絵梨	松代小	0:14:35
	5	駒形 知彦	松代小	0:13:22	小堺 真央	奴奈川小	0:14:43
	6	関谷 恵介	松代小	0:13:53	齋木 千里	奴奈川小	0:15:07

# 上越地区中学校駅伝

女子は6位入賞、男子松代Aチームは10位

10月17日、板倉町周辺コースで行われた上越地区中学校駅伝競走大会で、松代中学校女子Aチームが参加33チーム中、6位に入賞しました。また、男子は、参加47チーム中、10位といずれも活躍。

指導にあたる小林先生は「男女とも接戦の中、よくやったと思います。特に女子はがんばりました」と話していました。選手の成績は次のとおりです。



左から小嶋、樋口(沙)、樋口(友)、鈴木、そして石黒選手

- 第47回上越地区中学校駅伝競走大会(男子19・3キ)  
▽総合10位松代A 1時間04分42秒
- 1区⑮小堺裕司(3年) 2区⑥関谷和明(3年) 3区⑥田邊邦幸(3年) 4区⑥西片正則(3年) 5区⑥佐藤精(3年) 6区⑰五十嵐太博(1年)
- 第11回上越地区中学校駅伝競走大会(女子13・0キ)  
▽総合6位松代A 48分56秒
- 1区⑦小嶋ちえみ(2年) 2区⑦樋口沙織(2年) 3区⑦樋口友佳子(1年) 4区⑰鈴木静(2年) 5区④石黒祐子(3年)

## 県高校駅伝 松代高校女子12位と活躍



左手前から渡辺、関谷(有)、尾嶋、左後方から関谷(智)、そして若月選手

10月27日、弥彦村宮陸上競技場付属マラソンコースで行われた新潟県高等学校駅伝競走大会で、松代高校女子チームが参加22チーム中12位。また、男子は54チーム出場中、20位と健闘しました。指導にあたる佐野先生は、「女子は、私が指導している間で、はじめての出場でした。1・2年中心のチームなので、来年は8位入賞を目指してほしい。また、男子はもっと上位をねらう実力があります。男女ともにスキー選手が多く出場しているので、今後、冬に向けてもがんばってほしい」と話していました。なお、選手の成績は次のとおりです。



左手前から池田、小堺、関谷、渡辺、左後方から樋口、南雲、そして石塚選手

第52回新潟県高等学校駅伝競走大会(男子) 42・195キ  
▽松代高校総合20位 2時間25分02秒  
1区⑳池田翔2区⑬小堺直人3区⑳関谷和4区㉓渡辺俊5区㉕樋口誠也6区⑦南雲優7区㉑石塚健太郎

第16回新潟県高等学校駅伝競走大会(女子) 21・0975キ  
▽松代高校総合12位 1時間24分55秒  
1区⑰渡辺亜季2区⑩関谷有希3区⑧尾嶋奈穂4区⑧関谷智美5区⑩若月ゆかり



# 柏崎海岸さより釣大会に参加して



工藤 正子

千葉県印西市在住

(海老)

東京松代会釣クラブに入会して5年になります。

柏崎のさより釣にはいつも参加しています。

10月7日、8日(1泊2日)の大会には、松代町から町会議員の柳明さん、役場の馬場利夫さんが参加され、総勢12名ではじまりました。

優勝は関谷孝さん、2位宮澤長三さん、3位若井広次さんでした。

夜は宿泊先の江の尻館で捕りたての魚を肴に宴会となり、芸達者な女将さん、カラオケプロ級の釣クラブの皆さん、それはそれは楽しい時を過ごさせていただきました。

釣クラブでは、女性の方も大いに歓迎しています。



大勢の皆さんのご参加お待ちしております。

申込先 会長 関谷 孝

(TEL 0489-43-7376)



## 新入会員ご紹介

氏名(旧姓)

小卒年度

集落・屋号

〈峰方地区〉…8名

関野ウメノ(小塚)

小塚 彰

秋山富士夫

小塚喜三郎

玉虫シユ(小野島)

杉山 弘

秋山吉行

小山チヨ

〈伊沢地区〉…14名

若月ミヤ

石田洋子

柏崎節子

柳 若子

高橋久子

齊木太強男

山本又三

菊地マス

金山テリ

鈴木エツ(柳)

高橋フミ

小島利義

柳 周治

若月辰夫

〈山平地区〉…11名

太田ミチ

室岡行雄

小塚一夫

齊藤利夫

大重恵子(桜沢)

池田正夫

唐沢キミ(樋口)

菅井宣子

橋本ヤイ(武田)

桜澤喜久栄

笹川スミ(武田)

〈奴奈川地区〉…16名

S 21

S 33

S 33

S 27

S 33

S 33

S 22

S 33

S 34

S 29

S 37

S 27

S 29

S 28

S 31

S 31

S 28

S 19

S 22

S 40

名平・宮の下

諏訪峠・五右衛門

名平・宮の下

名平・下木

田野倉・堂の浦

蒲生・新屋敷

諏訪峠・隠居

田野倉・六郎

蒲生・南田

仙納・岩タラ

蒲生・そで

海老

犬伏・重屋

犬伏・仁左衛門

滝沢

犬伏・善平さ

犬伏・善平さ

中子・しも

孟地・納屋

犬伏・じんど

海老

犬伏

犬伏

桐山・小松

会沢

清水・山市

会沢・長助

蓬平・えくいん

清水・三助

蓬平・清蔵

蓬平・助ぜん

## 東京だより

### 《次期役員体制決まる》

10月10日の役員会において平成14、15年度の役員が次のとおり決まりました。

- ★会長 牧田嘉正(奴奈川)
  - ★副会長 鈴木茂雄(松代)
  - ★ " 萬羽三蔵(峰方)
  - ★ " 山岸弘政(伊沢)
  - ★ " 井上正美(山平)
  - ★ " 石野 士(奴奈川)
- 幹事長 若井謙一(峰方)

副 " 佐藤直義(奴奈川)

(以上四役のみ、★は新任。その他は会報11号掲載の組織図をご覧ください。なお、武田晃平会長は顧問に、小堺重三郎・若井幸尚副会長は相談役に、それぞれ就任することになります。



### 《ついで》

- 10月13日じよんのびの会 (新潟県人会館、牧田信治会長、76名出席)
- 10月21日当会地引綱バスツアー(富津海岸、110名参加)
- 《会のうごき》
- 11月14日企画委員会
- 12月1日役員会
- 12月2日会報第11号発送(新会員名簿、十周年祝賀会案内状、冬の陣案内状、会費納入依頼状同封)

## 松代の自然

### シロオニタケ

この写真をご覧になって「なんだ！これは？？」。雪だるま？」と思うでしょう。

これは松代の関谷八郎さんから写真から送られてきて、9月20日に小貫の山の方面にクルミを拾いに行ったら白いダルマさんに出会って、大急ぎでわざわざ家まで愛用のカメラを取りに戻って、撮影したものだ、とのことでした。白いダルマさんの正体は『シロオニタケ』というキノコの幼いものでした。

キノコ全体に白いほいほいが出ていて、ちよつと無気味みたいな、また、ユーモラスみたいな感じのするもので、巨大に成長するものは傘の直径が20センチにもなると凶鑑にあります。しかし、私が若いときに最初に発見したものは、



関谷八郎さん撮影



もっと大きくて、慣れていかなかった私は度肝を抜かされたものでした。

茎は太くて、いぼに覆われ、根元にゆくほど太くふくらみますが、性質はもろくて崩れ易いものですから持ち帰りは困難です。

見るからに毒々しく触ることさえ厭な感じのもので、当然食用にはなりません。触るぐらいにして、この面妖な愛嬌のあるキノコを鑑賞してみてください。

林の中を歩くと、いろいろなキノコに出会いますが、ほとんど私たちの知らないものばかりで、かわいもの、無気味なもの、変ちくりんなものなど、バラエティー(多様性)に富んでいます。しかし、不明なものには手を出さないと、眺めて楽しむだけで満足しましょう。こんな白いダルマさんに出会った関谷さんも、記録のために撮影しただけで、あとはソツとしておいたようでした。

森の妖精といわれるキノコたちの群舞する林や森の中を散策するのも楽しいものです。

この自然の中に暮らす幸せというものです。

(文 高橋八十八)

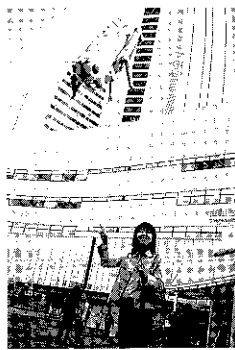
中東レイ子	S 26	峠・たんぼ
小池一子(中沢)	S 25	木原田原・山城屋
渡辺秀子	S 25	濁・上林
山岸国夫		木原田原・よすけ
佐藤 功		濁
由木篤子		佐藤繁夫の紹介
中村早苗		" "
山下敬子		" "
柴田末子		室野・福田屋
佐藤 勝		室野・福田屋
佐藤与作	S 24	濁・となり
人見ミチ子(五十嵐)	S 31	竹所・池の尻
中沢千鶴子(佐藤)	S 24	木原田原・伴之助
小堺 昇	S 10	室野
牧田 侖	S 24	峠・家持
中沢幸子	S 30	木原田原・山中

…新会員合計56名

2003年

## 次回に向けて、<sup>かかし</sup>案山子隊の 皆さんが横浜トリエンナーレを体験

10月27日〜28日にかけて、2年後の「大地の芸術祭」に向けて、町の企画の支援をすすめているまっただい案山子隊の皆さん8人が横浜トリエンナーレを見学しました。



今回の横浜トリエンナーレでは、地元、横浜では、どのような形で芸術祭の関連商品開発に取り組んでいるのかを学び、当町などがすすめている野外芸術展と横浜トリエンナーレとの違いを体験しました。

横浜トリエンナーレの特徴は、屋内を利用した現代作品の展示に力を入れているものです。今回訪れた横浜トリエンナーレでは、主会場となるみなとみらい21新港地区の赤レンガ倉庫、そしてコンチネンタルホテル隣のパシフィコ横浜展示ホールの2箇所を見学しました。参加した一人は、「屋

外展は、映像が中心で、現代芸術を映像を使って見せるのは、非常に現代的な方法です。でも、それぞれの作品を最後まで見るのの時間がかかり、付き合う方にとって大変難儀な作業になります。また、私たちの町では、北川フラムさんがディレクターとなつて、テーマも6市町村のテーマに沿って作品は作られていました。そうした意味で統一感がありました。しかし、横浜では、意図の異なる4人のディレクターが担当した作品が同居して会場におかれています。アクの強い作品もあります。全休として印象

の薄い感じだけが残り「た」と感想を話していました。

芸術祭関連商品の開発では、画版やCDRにより110人の作家のうち55人了解し、春から準備に入ったとのことでした。また、ロゴマークの使用したものは、事務局への手数料を支払っ



## 柿の木プロジェクト 被爆した苗、育つてネ。

平和を祈り植樹——

10月28日、昨年の大地の芸術祭からすすめてきた長崎で被爆した柿の木を育て、後世に平和を伝えようという「柿の木プロジェクト」の記念植樹が太平洋集落の広場で行われました。



昨年の大地の芸術祭で同

たほか、作ったポストカードやTシャツは一定量を作家に贈呈する方法がとられていました。

また、今回は、渋谷代官山にある北川フラムさんの事務所を訪れ、代官山近辺の再開発を手がけた北川さんの説明を受けたあと、実際に街を歩きながら取り組みを体験しました。あなたも、2003年のトリエンナーレに向けて活動をはじめませんか。問い合わせは企画振興課まで。

中心に植樹を行ったあと、「平和でありますように」と山岸玲子さんの声で黙禱を捧げました。

その後、吉田さんの指導で子どもたちは、柿の木の絵を、二つのグループに分かれて描きました。指導に当たった吉田さんは「子どもたちの絵は社会情勢を意識したタイトルになりました。昨今の様子を肌で感じているのではないのでしょうか」と話していました。

岡田清佳さん

この目を迎えることができずうれしく思います。

植樹では、皆さん一人ひとりに協力をお願いしました。子どもたちの絵は、みんな真剣で力を合わせたいい絵ができました。今日の日を忘れずにいてほしいと思います。

小川真理さん

今日まで集落の方が育て、成長している柿の木を見て、安心しました。10年後の収穫祭では、実を結び収穫できるように見守ってほしいと思います。



## 故・関谷甲子夫氏の 尊い志を生かします…

「亡くなった大正医院院長の遺志を町で生かしてほしい」と、このたびは関谷アヤ様から、松代町社会福祉協議会に百万円の寄付をいただきました。



町の福祉協議会の会長をつとめる関谷町長は、故・関谷甲子夫氏について「亡くなられた院長先生には、町は診療所をはじめとした

医療にとどまらず、広い範囲でお世話になってきました。また、地域を子どもからお年よりまで温かく見守っていただきました。その存在は大きかっただけに残念です」と話していました。また、当町は、高齢化率37%と本格的な高齢化社会を向かえ、介護に関しては、国民共同連帯の理念に基づき介護保険制度が施行され、介護を必要とする人への自立支援が行われています。そうした中で、今回の寄付について、関谷町長は、「高齢で一人暮らしの方、そして、障害を抱えた方も大勢おられます。そうした方への活動対策も必要な状態です。関谷様を失って残念ですが、ご遺志を尊重し、地域住民の福祉に役立てたい」と話していました。

## 里創プラン通信No.26 …… 大地の芸術祭のアイデアコンペ見学会を実施 ……



谷田内勇十日町所長から贈呈を受けました

### 公募見学会に 117組のアーティストが参加

10月7日(日)と14日(日)に公募見学会が行われました。これは登録した作家のうち、希望した140人がバスで、当町の犬伏など圏域内の公募ポイント7箇所を回り、それぞれの地区の特徴を知ってもらい、設置の留意事項について事務局から説明を受けました。

第2回大地の芸術祭の作家を選定するためのアイデアコンペティション(公募)が行われています。この公募は圏域内の7箇所の公募ポイント(十日町市鉢、中里村重地、津南町上野、松代町犬伏、松之山町大荒戸、川西町中仙田及び中子)に対し、地域性を考慮したさまざまな提案を作家から受け付け、公募ポイントごとに、優秀作を選定するものです。

当選した作家は第2回大地の芸術祭の参加作家として位置付けられ、提案プランを地域や事務局と協議しながら作るようになります。

公募の応募登録は11月16日までで、プランの提出は11月20日までとなっています。そして、11月30日に審査の結果が発表されます。

10月7日(日)と14日(日)に公募見学会が行われました。これは登録した作家のうち、希望者にバスで公募ポイント7箇所全てを回りながら、各地区の特徴や設置での留意事項を説明するものです。関東や奥内をはじめ広島や台湾から、7日は23組25人、14日は91組115人のアーティストが見学会に参加しました。十日町地域圏域や近隣市町村からの参加者もありました。見学会に参加したアーティストは地元の人や北川フラム総合コーディネートターの説明をうけながら、それぞれの構想を練っていました。初めて妻有にきたという作家は「これだけの自然が残っているのは貴重だ。どのような作品を作るか、がんばってみたい。」と話していました。

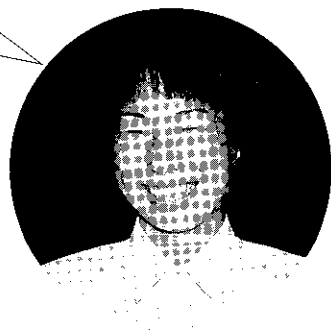
14日の見学会終了後、懇親会が催され、アーティストや地元住民ら約60名が集まって交流を深める一方、山菜料理や地酒に舌鼓をうっていました。

公募の登録は現時点で200人(グループ)を超えており、今後更に大勢の参加が期待されています。今回は陶や植物を使った作品提案も募集しており、陶芸や造園などジャンルの広い参加が見込まれています。公募の詳細についてはホームページ上で公開しています。

ホームページのアドレスは  
[http://www.tiara.or.jp/~t\\_kouiki/](http://www.tiara.or.jp/~t_kouiki/)



今回は、1年生の樋口友佳子さんの発表を紹介します。



感動や喜びを伝えるのに、ちよつとはずかしいけれど「ありがとう」

## 「ありがとう」の一言を

松代中1年 樋口 友佳子

「ありがとう。」  
このたった一言を、このたった一言でいいのに、素直に言えない自分がいました。

小学校五、六年の頃、なぜか男子には言えませんでした。係の仕事を手伝ってもらっても、物を拾ってでもらっても、言えませんでした。情けない話です。「恥かしい」。それだけでした。きつと男子は、私のことをひどいやつだと思ったことでしょうか。

「ぼちが当たったのか、こんなことがありました。」  
友達が困っていたので、何とかしてあげたくて、よい方法がないか真剣に悩んだことがあります。本当に悩みました。ところが、その友達は、その問題が解決すると、ケロつとして「ありがとう。」の一言もありませんでした。もしかしたら、ありがとうという気持ちはあったのかもしれないませんが、ことばとして口からは出ま

せんでした。さびしかったです。「何で言わないの？」  
ありがとうの一言ぐらい言ってくれたっていいじゃない！と責めたい気持ちになりました。

先日、「ほくほくの里」へボランティアをしに行ったとき、車椅子磨きや昔話の創作劇をしました。車椅子磨きするとき私は、おばあちゃんに言いました。

「おばあちゃん、車椅子磨きますね。」

「おばあちゃんは、ありがとうね。」

と言いました。そのおばあちゃんの一音で、私のやる気が何倍にもなりました。「このおばあちゃんの車椅子をうーんときれいにしよう。」  
と思いました。

創作劇でもうまくいき、おばあちゃんやおじいちゃんに、拍手をいただいたり、そこでもまた、「ありがとう」ということばをいただきました。そのときは、本当に

うれしくて、「やってよかったなあく。」という達成感と満足感で、すごく充実した気分でした。

もし、「ありがとう」ということばがなかったら、私たちの劇は、「おもしろくなかったのかなあ。」と心配になり、同時にさびしい気持ちになっただけのことでしょう。

私は、今、はつきりと分かりました。小六のとき男子にさびしい思いをさせてしまったり、自分自身がさびしい思いをしたり、今回のボランティア訪問で感動したりして、「ありがとう」ということばの大切さが分かりました。

「ありがとう。」  
このことばは、たった一言で、人の心を明るくする魔法のことばなのです。「うれしい。」「よかった。」「またがんばるぞ。」など、言われた人の気持ちや、どんどん明るく前向きになる、すごい力をもったことばなのです。

では、なぜ、そんな力をもっているのでしょうか。

これは、「ありがとう」ということばによって、「自分のしたことばの価値を、相手が認めてくれ、自分に対して好感をもってくれている。」というところが、実感できるからなのです。「ありがとう」ということばが、自分のやったことに自信をもたせてくれるからなのです。だから、気持ちや明るくなるし、前向きになれるのです。

このすばらしいことばを、ぜひ恥ずかしながら言える人が増えてほしいと思います。そして、そのことによって、より多くの人たちが、お互いに、いつも明るい気持ちで接し合うことができるようになってほしいと思います。

そのためには、心の中で思っているだけではいけません。「ありがとう」という一言にして、相手に伝えることが大切なのです。私もおがんばります。

だから、勇気を出して、言いましょう。  
「ありがとう。」  
その一言を。



## 平成14年度保育園 園児を募集します

町では、平成14年度入園する園児を募集します。14年度の年度途中で、入園が必要になる家庭の方もお申し込みください。なお、詳しいことについては最寄の保育園、または、住民課までご連絡ください。

- 受付期間 12月3日(月)～12月25日(火)
- 受付場所 役場住民課児童福祉係、または各保育園
- 入園条件 父母や同居の祖父母が仕事や病気などで保育ができない理由が必要です。
- 保育時間 平日 午前8時30分から午後4時30分まで  
土曜 第1・3・5土曜の午前8時30分から正午まで  
その他 松代保育園のみ必要に応じて早朝・延長保育を行っています。(ただし、土曜の延長保育はありません)
- その他 現在入園している園児については、保護者の申し込みの必要がありません。
- 問い合わせ 役場住民課 児童福祉係 (☎7-2220 内線28)

保育園名	電話番号	定員数	備 考
松代保育園	7-2178	85	・子育て支援センター事業 ・地域活動事業(育児講座等) ・早朝保育時間 7:30～8:30 ・延長保育時間 16:30～19:00
室野保育園	8-2403	20	
犬伏保育園	7-2184	30	・へき地保育所事業

## おたふくかぜがはやっています

子どものおたふくかぜが増加中

上越地域では、2歳から7歳の子どものおたふくかぜ(流行性耳下腺炎)による患者が増えています。症状や対応についてお知らせします。また、子どもに微熱や全身倦怠感・耳下腺の膨張など症状があらわれたら、すぐに病院で受診しましょう。



おたふくかぜとは？

おたふくかぜは全身性の感染症です。症状でもっとも多いのは、耳下腺の膨張で、痛みを伴います。また、感染した人は、発熱を伴います。耳下腺の腫れは通常、症状が出て3日目頃が最大となつて、6～10日で消えます。しかし、潜伏期間が2～3週間と長く、この間にも感染源となり、流行しやすい原因の一つとされています。髄膜炎を合併しやすい。

すく、脳炎や難聴を起こすこともあります。

予防接種が効果的です

1歳以上の未感染者に対して、任意で予防接種が行われています。予防接種は、通常予約が必要です。また、ほかの予防接種との関連もあることから、病院に相談することをすすめします。

おたふくかぜにかかったら

まず医師の指示に従い、早めの治療が大切です。また、感染の予防を防ぐことから学校や保育園などは耳下腺の腫れがなくなるまで登校や登園を制限しています。

問い合わせ 詳しいことは住民課保健衛生係まで

短歌

新聞のおくやみ欄を目に追いつ吾が年齢と比較しながら

本山 祖道

三升も酒を飲みしか真つ赤つか切明け谷の野性の猿は

市川 辰雄

食べ頃のもぐらの在り所を見つけしと日記にしるす十月八日

柳 こめ

空青くざわめくぶなの林にはリンドウ揺れて枯葉舞いおり

笠原 トミ

よくもまあ生存へて来し秋の蚊を叩けば窓のすきま風吹く

野石 念

しづみ俳句会

お役目を果たして案山子お蔵入り

八千代

また一人立待月に加はりぬ

紅茶

戸隠の漆紅葉の谷深し

六花

小旅行妻浮かれみる葉月かな

淡水

庭池に紅萩映し暮れにけり

とし子

曼珠沙華濃淡ありぬ家毎に

枯水

夕暮れに刈田眺む余裕かな

ひろし

十月や身体あちこちきしめけり

公鳴

蒲生句会

脚伸ばし猫爪を研ぐ秋日和

山路

夢幾つ捨てて来たるや秋の

翔山

残りたる稲架総攻めの稲雀

耕山

栗三箇拾えり一日佳き日なり

朴雪

不意の客もてなす妻の茸汁

月日

無表情かまきり蝗掴みおり

鐵堂

朝冷えにほっかむりして又

耕人

眠るこれつきり捨てる田んぼの

折人

稲を刈る

龍峰

毬鬼灯やほうと口衝くわらべ

龍峰

人口の動き

男	2,124人	(-2人)
女	2,218人	(-3人)
計	4,342人	(-5人)
世帯数	1,480世帯	(-1世帯)
出生	3人	死亡 7人
転入	6人	転出 7人
(13年10月末口現在)		

編集室

9ページに紹介した美濃和さんの言葉の中に、「啐啄同時教育」とありました。これは卵から雛がかえる際に殻をやぶって出ますが、そのとき親の鶏も殻をツツくことから生まれたそうです。現代は、親が子どもと過ごす時間も、その内容も、希薄になっていくのかもしれませんが、これだけは「制度」で解決できません。また、制度といえば、失業率5%は、クラスの子どもの二人は失業をいふ余儀なくされている家庭だと言われるほど、子どもたちは守られている

戸籍の窓口

(10月1日～10月31日)

元気な良い子に(出生)

伊藤 千紘(ちひろ)・憲佐(のりすけ)てるみん

(松代・女の子・松代病院公舎)

村山 玲雄(れいお)・達也(たつや)・俊美(しゅんみ)

(松代・男の子・東部タクシ)

村山 百合香(ゆりか)・良一(りょういち)・グラシ

アバズ(あばず) (松代・女の子・松

山屋履物店)

ご冥福を祈ります(死亡)

柳 貞二郎(さだじろう) 81歳

(芋島・さじん)

小野島 ユキキ 75歳

(松代・小野島歯科医院)

柳 キヨキ 81歳

(孟地・ともせん)

鈴木 マツキ 86歳

(松代・ふくぞう)

佐藤 平作(へいさく) 86歳

(孟地・なや)

樋口 堅一(けんいち) 68歳

(松代・風月堂)

若月 ハツキ 88歳

(孟地・へいじろう)

市川 フジノ(ふじの) 94歳

(松代・おおかみ)

熊 出没…か!

大島村と松之山町に隣接する鼻毛の池に向かう道の附近の木に、熊のツメ後が見つかったとのこと

です。熊は、冬ごもりのえさを求めて出没します。夜間から明け方は注意が必要です。また、入山の際は、鈴などを身につける注意が必要です。

熊に関する情報は、役場住民課環境係まで。

愛の献血にご協力ください

— 全血献血のご案内 —

日時 11月26日(月)

午前：9時30分～12時

午後：13時～16時

会場 役場前

問い合わせ 役場住民課衛生係まで

家屋の取り壊しや相続などで異動になった場合は手続きが必要です

対象

①家屋の全部、または一部を取り壊した人。

②未登記家屋で売買、または贈与、相続などで異動がある人。

問い合わせ 届出が必要ですので役場出納税務室税務係まで

## 町の行事予定 (11・12月)

11/20 (火)	心配ごと相談 デイサービスS 9:00~(担当:柳)
21 (水)	
22 (木)	
23 (金)	郡ソフトバレーボール大会(総合体育館) 勤労感謝の日・小雪
24 (土)	
25 (日)	フリーマーケット『愛の風』(ふるさと会館)9:00~12:00
26 (月)	献血 役場前 9:30~16:00
27 (火)	
28 (水)	
29 (木)	
30 (金)	心配ごと相談(デイサービスS)9:00~(担当:村山)
12/1 (土)	
2 (日)	第5回空手道選手権大会(総合体育館)9:00~
3 (月)	
4 (火)	
5 (水)	
6 (木)	
7 (金)	大雪 心配ごと相談(デイサービスS)9:00~(担当:齋藤)
8 (土)	松代保育園お遊戯会 9:00~
9 (日)	
10 (月)	
11 (火)	年末の交通事故防止運動(~31日) 『年の瀬は ゆとりと笑顔で 安全運転』
12 (水)	
13 (木)	麻疹予防接種(総合センター)13:30~14:00
14 (金)	心配ごと相談(デイサービスS)9:00~(担当:石黒)
15 (土)	痴呆相談会(在宅介護支援センター)13:30~ 犬伏保育園お遊戯会 9:30~
16 (日)	
17 (月)	
18 (火)	すくすく教室「お楽しみクリスマス会」 松代保育園 9:00~
19 (水)	
20 (木)	

## お知らせ

# 集落安心づくり事業

…みんなで安心して冬をむかえたい…

### 安心の中身は

私道(玄関)の除雪  
高齢者世帯の雪降ろし  
その他地区で必要とする安心事業

…集落全体で取り組んでみませんか

町では、高齢化にともない、自宅での生活に不安を抱えている高齢世帯をはじめ、住民が安心して生活できるような集落ぐるみの活動を支援しています。

安心づくり事業では、除雪や屋根の雪降ろしなど、集落で「安心づくり組合」等の組織をつくり、内容を話し合い、高齢の方の世帯や障害を持つ方の世帯などを地区全体で支え合うことを支援しています。

補助を受けるための条件など詳しいことは役場住民課福祉係までご連絡ください。

## 湯のみなどの陶器をつくりませんか? “焼き物教室” 開催中です

社会福祉協議会では、しぶみの家に陶芸用の電気炉を設置し、陶芸教室を行ってきました。そして、この秋から、対象を広げ、どなたでも参加できる自主講座として行っています。ただ今、受講する人を募集していますので、あなたも気軽に参加して陶芸を楽しんでみませんか。

開催日：毎月第2・第4金曜13時30分~16時

会場：しぶみの家2階

受講料：1,000円/回

その他：粘土などの材料費として実費をいただきます

問い合わせ：松代町社会福祉協議会 (TEL 7-3700)

## 値引き商法って…?? 被害が増えています

最近「無料で品物を差し上げます」と言葉巧みに大勢の人を集め、無料で品物を配り、会場で盛り上げた後で布団などの高い品物を販売する商法(「催眠商法」と呼んでいます)の被害が増えています。

特にお年よりなどが狙われることが多く、商品を買うまで帰さなかったり、業者が家までついてきたりします。

被害を防ぐためには、業者に会場を提供しない、また、会場には行かないなどの対策が必要です。

また、もし、契約をしてしまった場合でも契約書を受け取った日から8日以内であれば無条件で契約を解除できる「クーリング・オフ」という制度が法律で定められています。

問い合わせ：新潟県消費者センター (TEL 025-285-4196)

# 松代は食材の宝庫！

## — スローフードな食の祭典 “儀明” を楽しむ



儀明では、御輿のおでむかひに大喜びでした

当町の食材で芝峠温泉ではイタリアンシェフのエリオ・オルサーラさんの料理を100人ほどが楽しみました

▲日本にスローフードの運動を紹介した島村菜津さん(中央)も芝峠あんぼに挑戦

## 学び舎が交流の場交流5周年を祝う

### 八王子市職員組合と菅刈、田沢の皆さん

10月21日、八王子市職員組合と菅刈、田沢の皆さんは交流5周年を祝う会を旧菅刈分校で行いました。当日は、関谷町長をはじめ約60人ほどが集まり、交流が本格的になった5周年を祝いました。

八王子市職の委員長、藤岡一岡さんは「新しい学校は、先生が地元の人で、生徒は八王子と松代の子ともです。菅刈分校がさらに長く歴史を刻んでいくよう願っています」と話していました。交流を通して、子どもたちの活動がさらに広がることを期待しています。



発行/松代町役場総務課

## おじやまします

今回は、松代の福島友喜さんを訪れました。

大地の芸術祭でたくさんの方が訪れました！

とても大勢の人と出会いました。また、耕運機に喜んで乗る孫と、一緒に作品のある棚田に通ったのもいい思い出です。今でも、日に3から4組の人を見かけます。私が農作業をしていると、訪れた人が声をかけてきます。カバコフさんの作品は何を意味するのか聞くのですね。「あのね、昔は、牛で田を耕していたんだ」と私が言う、「大変ですね」と納得します。今も棚田で稲をつくることは大変な作



「これから雪となります。農作業にも余念がありません」と話す福島さん

業に変わりはありません。稲のあるうちは、みんな畦道をとおって作品のそばまで来て、話をする事が多くあります。今年に入って沖繩、網走などからも来ています。皆さん、インターネットで調べてくるみたいですね。

出会っても生まれ：こういう時代になるとは思いませんでした。昨年大地の芸術祭のボランティアで訪れた人たちから今も手紙が寄せられます。また、早稲田大学の学生が律儀にお酒を帰り際届けてくれました。今の若い人たちは：と言いますが、皆さんを頼もしく感じています。

「知り合いにからかわれたりもしますが」と、隣りで奥さんの秀子さんと一緒に笑いながら話してくださいました。



〒942-1592 新潟県東頸城郡松代町大字松代3252番地1 ☎02559(7)2220 FAX 02559(7)2526 (7)2300