

広報たまな

人と自然が輝き やさしさと笑顔にあふれるまち 玉名
people + nature + kindness + smile

2023
No.324
5 月号



Virtual Reality
バーチャルリアリティ
VR体験

CONTENTS

巻頭特集

02 全国初「動くハザードマップ」
3D都市モデルを活用し、災害の可視化へ

12 令和5年度 市税・保険税(料) 納付と納期

14 最大20,000円分のマイナポイントをもらうために必要なこと

15 令和5年度健診 がん検診のご案内

16 玉名市公民館 なかよし講座

5月実施【玉名・横島・天水地区】

40 狂犬病 予防接種を受けましょう

50 職員人事異動

UD
FONT
by MORISAWA



An aerial photograph of a city and surrounding landscape, including fields and mountains. A semi-transparent 3D model of the city is overlaid on the image, showing buildings and infrastructure in a light blue/gray color. The text is overlaid on the lower half of the image.

「動くハザードマップ」 用し、災害の可視化へ

〔3D都市モデルとは〕
都市空間に存在する建物や街路といったオブジェクト（物体・対象）に名称や用途、建築年といった都市活動情報を付与することで、都市空間そのものを再現する3D都市空間情報プラットフォームです。さまざまな都市空間活動データが3D都市モデルに統合され、フィジカル空間（実世界）とサイバー空間（仮想世界）の高度な融合が実現します。これにより、都市計画立案の高度化や、都市活動のシミュレーション、分析などを行うことが可能となります。

全国の防災行政をリードする 新たな防災ツールを、この玉名から発信

11 住み続けられる
まちづくりを



熊本県南を中心に甚大な被害をもたらした「令和2年7月豪雨」。多数の線状降水帯の発生と停滞、経験したことがないほどに降りやまない雨。九州全7県で河川が氾濫したほか、その豪雨被害は全国にまで及び大きな傷跡を残したことは記憶に新しいところです。

この未曾有の災害が発生した同年、国によるDX推進の流れに加え、国土交通省のプロジェクト「PLATEAU」が始動します。スマートシティなど、まちづくりのDX※1を進めるための技術基盤となる3D都市モデルの整備・活用・公開化を推進するこのプロジェクト。当時、本市では防災における河川の氾濫・浸水被害リスクが高い地域の対策をどう進めていくかを議論・検討している最中でした。その課題解決の方法として「PLATEAU」に注目。3D都市モデルを活用した「災害リスクの可視化モデル」と「3D浸水・避難シミュレーションモデル」の2モデルの構築を目指して、令和2年、本市はこのプロジェクト「PLATEAU」への参加を表明しました。

そして、ことし2月、これまでの一連のプロ

ジェクトが完成し、この2モデルを遂に公開。うち、3Dを駆使した避難シミュレーションモデルは全国初となるものです。今回のプロジェクトにより、VR※2空間に3Dのリアルな玉名市の街並みを再現。その街並みを使って浸水・避難の模擬実験を行うことで、災害危険箇所の予測や避難誘導路の分析に役立てることが可能となりました。また、VR体験を通して市民に浸水被害を仮想体験してもらうことで、市民間における防災意識の向上・醸成も大いに期待されます。

近年は地球温暖化に伴う気候変動の影響により、豪雨の発生頻度は非常に高まっています。また、突発的なゲリラ豪雨も全国で頻発し、人々の生活基盤に深刻な被害を与える事例は毎年のように報告されています。激甚化する災害にどう向き合うか。全国初の3D避難シミュレーションを含むこの2つのモデルが、新たな防災ツールとして全国の防災行政をリードしていきます。

※1 DX（デジタルトランスフォーメーション：デジタルによる変容）

※2 VR（バーチャル・リアリティ：仮想現実）

巻頭特集

全国初
3D都市モデルを活用

仮想空間にリアルに再現された玉名市の街並み



氾濫シミュレーション結果のリアルタイム表示
 想定破堤箇所からの氾濫シミュレーション結果を時刻歴で表示し、災害リスクを分かり易く可視化します。

▲玉名駅周辺が最大浸水深となる繁根木川の氾濫シミュレーション結果の可視化(浸水深表示)

モデル1 災害リスクの可視化



適切な避難ルートや施設配置の検討といった防災計画でも活用を図っていきます。



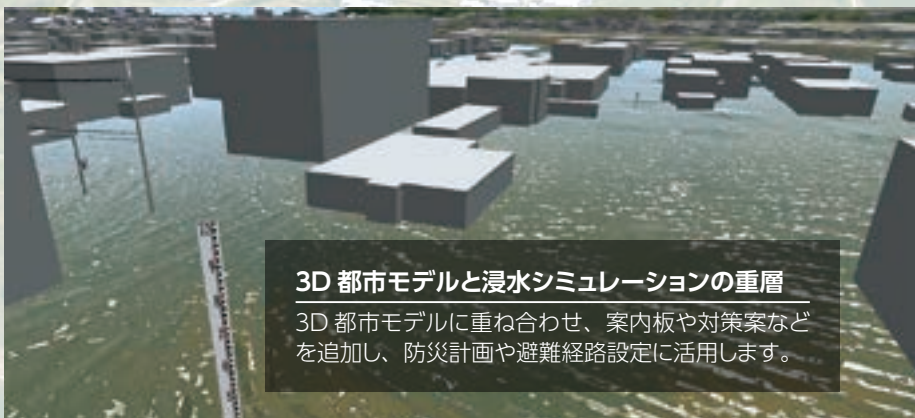
このモデルは、想定し得る最大規模の降雨に対し、仮に堤防が決壊し水があふれ出した場合の浸水範囲や浸水深（地面から水面までの高さ）の変化をシミュレーションします。

玉名駅周辺が最大浸水深となる繁根木川破堤点を対象に模擬実験を実施。高精度の3D地形データを用いることで、盛土による浸水の回り込みといった現象も再現。VR空間上に災害リスクを可視化することにより、「動くハザードマップ」として浸水範囲や水位の状況の変化を同時に表現することが可能となりました。

今後は、避難の重要性や災害リスクの理解を深め、防災教育効果を高めるとともに、案内版や対策案などをこの3DのVR空間上に付加することにより、最適な避難



▲アンダーパス部分に警告の表示を配置



3D 都市モデルと浸水シミュレーションの重層
 3D 都市モデルに重ね合わせ、案内板や対策案などを追加し、防災計画や避難経路設定に活用します。

▲浸水高さが認識できる道路付属物(信号機、電柱、標識、カーブミラー)を配置



▲公共施設の階数と高さの情報を配置

- [参加者のコメント]**
- ・事前に避難を考える機会となった
 - ・避難訓練が必要と感じた
 - ・事前避難の重要性を理解した
 - ・避難所収容人数が心配
 - ・平日頃の避難場所を考える
 - ・防災マップを見ておこうと意識した
 - etc...

今回の2つのモデルの開発に当たっては「防災講話での活用」という点も示しています。

2月7日、松木公民館で地元住民の皆さんを対象にVR体験会を開催。「繁根木川の堤防が松木付近で決壊した」と想定したシミュレーションを体験していただきました。体験後のアンケートでも、参加者からVRに対する有用性を感じるコメントを多数いただきました。

VR体験会を実施しました



体験会で使用するVRゴーグル。ゴーグルならではの臨場感によって、水害の怖さをよりリアルに疑似体験できます

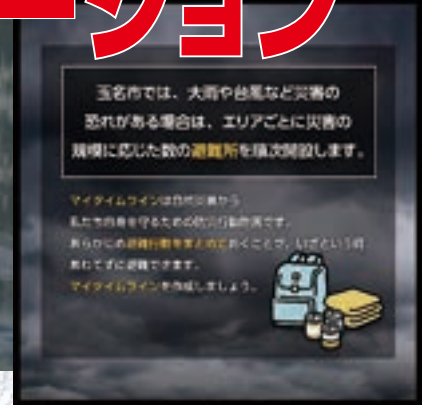
▲コメント内容からも参加者の防災意識の向上につながったことが伺えます

モデル2

3D浸水・避難シミュレーション

VR 浸水シミュレーション表示

VR ゴーグルならではの臨場感を演出した浸水シミュレーションを表示。事前準備の大切さを体験者が実感できます。



▲CGで、雨の中迫ってくる洪水を表現



▲CGで、大雨の中、高架下が浸水していく様子を表現



▲CGで、大雨の中、下水に溜まった雨水がマンホールから吹き上がるシーンを表現

このモデルは、右記の「災害リスクの可視化モデル」で作成された浸水シミュレーションを利用して、市民の防災意識の醸成と、マイ・タイムライン（住民一人一人の防災行動計画）の支援ツールとして活用を図るため、3D都市モデルを活用して既定の避難経路の検討・実証実験を行うVRアプリケーション（仮想体験プログラム）を開発。この3D避難シミュレーションは全国初の取り組みです。

実在する道路や建物を模したリアルな街並みの3Dバーチャル空間を作成。この空間を使って、360度のCG（コンピュータグラフィックス）ムービーを制作。避難シミュレーションの際、避難経路の分岐点で選んだ選択により水害を体験できるようにしています。

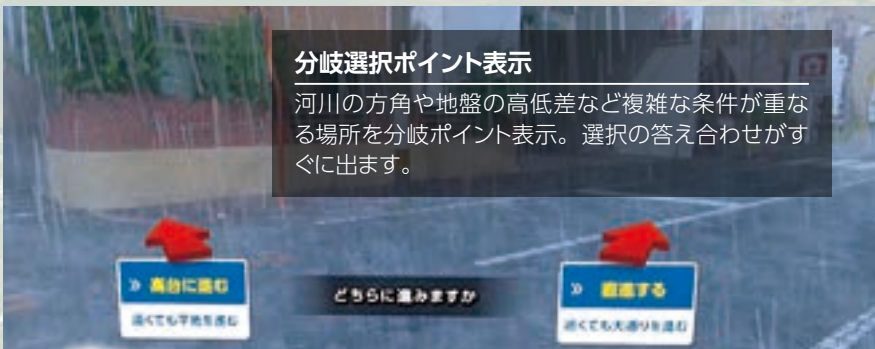


◀避難するときに気をつけるポイントは注意を引くよう、アニメーションで表示

▼避難経路を移動する際のマップ画面。自分がどのように移動しているかを分かりやすく表示

分岐選択ポイント表示

河川の方角や地盤の高低差など複雑な条件が重なる場所を分岐ポイント表示。選択の答え合わせがすぐに出ます。



連絡／問い合わせ先

都市整備課
(☎75・1122)

このように、各地で開催される防災講話などで活用していただくことで、参加者の皆さんの防災意識の向上を図ることが可能となります。また、今後の発展として、VRゴーグルがなくてもパソコンやスマートフォンアプリなどでも体験できるような「より使いやすい仕組み」にすること、さらに利用者を増やし、広く市民全体の防災意識の向上につなげていくことが期待されます。



▲参加者の皆さんが普段見慣れた景色で水害をシミュレーションすることで、より臨場感のある疑似体験を提供します



高校生に正しい交通ルールとマナーを啓発

玉名地区高等学校交通マナーアップ委員会 令和4年度交通安全功労者表彰受賞

交通安全の確保と交通安全思想の普及に貢献し、顕著な功績のあった個人、団体、市区町村を交通対策本部庁（内閣府特命担当大臣）が表彰する交通安全功労者表彰。今回で52回目を迎えます。

地域社会における交通安全思想の普及または交通安全の確保に特に顕著な功績によって、令和4年度の団体表彰にて「玉名地区高等学校交通マナーアップ委員会」が受賞しました。同委員会は、高校生に正しい交通ルールとマナーを身に付けさせ、交通安全意識を高揚させて、将来の安全なドライバーの育成と交通事故防止を図ることを目的にさまざまな活動を行っています。同委員会の発足は、平成4年に玉名管内高等学校6校（平成29年3月南関高校閉校のため現在5校で活動）が、上記の目的のため設立され、生徒の私財により交通安全運動を30年の長きにわたって活動を続けています。活動は多岐にわたり、単車や自転車の点検、自転車ヘルメット着用の呼び掛け、交通安全標語・



▲市長と玉名地区高等学校交通マナーアップ委員会の皆さん（左から玉名工業高校、専修大学玉名高校、玉名女子高校、北稜高校、玉名高校の各校代表）

作文・ポスター作成による啓発活動などを行っています。

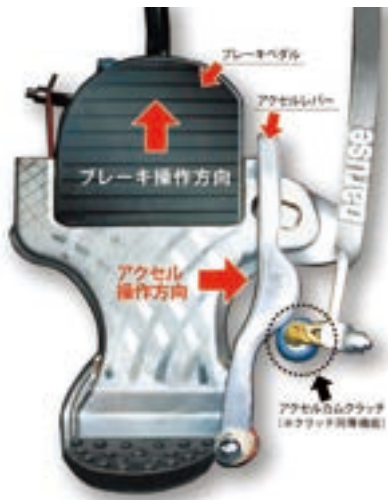
受賞を受け、代表者の田中さんは「地域の安心・安全について、これからも教えていくとともに、自分自身も学んでいきたい」と今後の抱負を語りました。



独自の発想と技術で安全運転に貢献

鳴瀬益幸さん 第9回「ものづくり日本大賞」受賞

このたび、ナルセ機材有限会社代表取締役の鳴瀬益幸さんが第9回「ものづくり日本大賞」九州経済産業局長賞を受賞することになりました。「ものづくり日本大賞」は、製造・生産現場の中核を担っている中堅人材や伝統的・文化的な「技」を支えてきた熟練人材、今後を担う若年人材など「ものづくり」に携わっている各世代の人材のうち、特に優秀と認められる人材



ATワンペダルとは

踏み間違いを防ぐためアクセルとブレーキを一体化させたペダルで、足を右に傾けるとアクセル、踏み込むとブレーキがかかる仕組みです。



▲左から従業員の有瀬さん、鳴瀬さん、市長

を顕彰するもので、経済産業省、国土交通省、厚生労働省、文部科学省が連携して平成17年から開催し、今回で9回目を迎えます。

「独自の発想と技術で、車のアクセルとブレーキの踏み間違い事故を無くす製品（ATワンペダル）の開発」による受賞を受け、鳴瀬さんは「この技術を多くの人たちに活用してもらうことで、車の安全運転に貢献していきたい」と抱負を語りました。





たまなの話題

TAMANA'S TOPICS



大阪でトップセールス会議を開催!

玉名野菜振興協議会 トップセールス

2月3日、大阪市で玉名市野菜振興協議会（玉名市、JA たまな、JA 大浜）の各代表者と関西圏市場関係者の代表者によるトップセールス会議が開催されました。会議では産地である玉名市から野菜生産状況、販売実績、今後の生産販売計画などを報告。市場関係者からは消費地の販売状況の報告などがありました。また、より一層の消費拡大を図るため、意見・情報の交換を実施。会場内には玉名市の農産物を設置し試食に供するなど、野菜のPRも同時に行いました。



▲トップセールス会議の様様

また、2月4日には、大阪市内にある「大阪中央青果株式会社」を表敬訪問後、「社会福祉法人 四恩学園」を慰問。玉名市の特産品であるイチゴ、トマトなどを贈呈しました。



文化財の保存と防災能力向上のために

文化財防火デーに伴う防火訓練

昭和24年1月26日に法隆寺（奈良県斑鳩町）の金堂が炎上し、壁画が焼損した事件は当時国民に強い衝撃を与え、火災など災害による文化財保護の危機を深く憂慮する世論の高まりを受け、昭和25年に「文化財保護法」が制定。その後、文化財保護の普及啓発活動が行われるようになり、その一環として昭和30年に文化財保護委員会（現文化庁）と国家消防本部（現消防庁）が1月26日を「文化財防火デー」と定め、全国的に文化財防火運動を展開。本市もこの趣旨にのっとり、文化財の所有者、管理者、市民への防災に対する認識を深め、初期消火により被害を最小限に防ぐなど、文化財の保存と防災能力の向上を目的として毎年防火訓練・防火査察を実施しています。

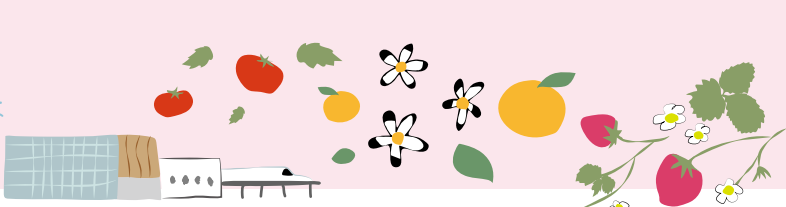
今回は、玉名市指定天然記念物「安養寺のソテツ」と玉名市登録有形文化財「阿彌陀三尊像 附 転法輪堂扁額」を所有する安養寺にて、3月8日に防火訓練を行いました。本来なら文化財防火デーである1月26日に合わせて実施



▲消火訓練の様子

すべきところ、新型コロナの感染拡大時期を避けて3月に実施。玉名市文化財保護審議会委員6人による指定文化財の確認後、消防署職員の立ち合いのもと、住職をはじめ安養寺職員が通報、初期消火、避難者の誘導、文化財の避難をしました。防火訓練後には、消火器を使った消火訓練、また、消防署職員による立ち入り検査が行われました。



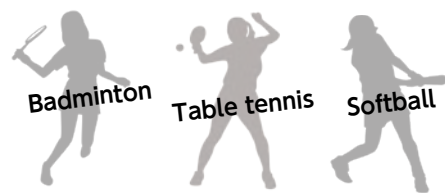


全国各地で「玉名」を背負って大活躍!

玉名女子高等学校3部活動合同 全国大会出場報告

3月13日、玉名女子高等学校からバドミントン部、卓球部、ソフトボール部が3部合同で、全国大会出場の報告のため市長を表敬訪問しました。生徒からは「全国大会では、たくさんの方々のサポートや声援を力に変え、玉名市の代表として粘り強く最後まで戦い、全員で優勝をつかみ取りたい」と意気込みを語りました。また、顧問の先生たちは「全国大会では強豪校相手に熱戦が予想されますが、九州・熊本代表として精いっぱいプレーし、一戦でも多く勝ち進みたい」と述べ、^{こづつま}上妻校長は「日頃から培った技と爽やかなスポーツマンシップを発揮して熊本・玉名を全国に印象付けたい」と述べました。

市長は「全国大会ではチーム一丸となつてのびのびとプレーしていただき、悔いのないよう頑張ってください」と激励しました。



▲後列：左から市長、顧問の先生たち、一番右は上妻校長
前列：生徒たち

部名	出場大会名	開催日・場所	結果
バドミントン部	第51回記念全国高等学校選抜バドミントン大会	3/24～28 岩手県花巻市	2回戦敗退
卓球部	第50回記念全国高等学校選抜卓球大会（団体戦）	3/24～27 愛知県豊田市	予選リーグ敗退
ソフトボール部	第68回全国私立高等学校女子ソフトボール選抜大会	3/25～29 福島県郡山市	2部トーナメント1回戦敗退

一過性でない森林整備を推進

第70回森林計画研究発表大会 佳作受賞

2月15日、16日に東京で林野庁主催の第70回森林計画研究発表大会が開催されました。本市から「森林経営管理制度の推進にあたり」と題して、林務行政における取り組みを発表し、佳作賞を受賞。3月10日、県北広域本部玉名地域振興局農林部長から表彰の伝達式が行われました。

令和2年度から森林経営管理制度事業に取り組み、森林所有者に今後の森林経営に関する意向を確認し、集積計画を策定して間伐などの森林整備を実施するまでの取り組みを発表。本事業は、森林環境譲与税を活用して実施しており、市全域の今まで放置されていたスギ、ヒノキの人工林に対して間伐の計画を立て、一過性のものではない森林整備を推し進めていくものです。令和3年度においては、箱谷・月田地区の森林整備を実施しました。取り組みに当たっては、箱谷・月田地区の皆さま



▲廣瀬さんと市長

まをはじめ、さまざまな関係機関のご協力ご支援をいただき心より感謝致します。

今後とも市民の皆さまの財産である森林の整備に貢献してまいりますので、ご協力をよろしくお願い致します。





たまなの話題

TAMANA'S TOPICS



学校給食に玉名産の食材を!

学校給食に玉名産イチゴ・ミニトマトを提供

玉名市野菜振興協議会（玉名市・JA たまな・JA 大浜）が地産地消を目的として、市内小中学校給食用に旬の玉名産のイチゴ1,124パック、丸トマト144玉、ミニトマト45^{kg}、ミディトマト183^{kg}を提供しました。2月8日に横島小学校で生産者

代表の松本輝紀^{まつもとてるき}さんがイチゴを、2月17日に玉名町小学校で生産者代表の三津家弘明^{みつかひろあき}さんが児童にミニトマトを手渡しました。児童たちは「作っていただいた人への感謝の気持ちを忘れずに、おいしくいただきます。ありがとうございました」とお礼の言葉を述べました。



▲横島小学校でのイチゴの贈呈式



▲玉名町小学校でのミニトマトの贈呈式

若手ランナーの登竜門 第74回 金栗杯玉名ハーフマラソン大会 結果



河野琉威選手



カリバ・カロライン選手



椋山一颯選手

3月5日、玉名市名誉市民の「日本マラソンの父」金栗四三^{かなくりしぞう}さんをたたえる金栗杯玉名ハーフマラソン大会を4年ぶりに開催し、3種目に291人が力走しました。ハーフマラソンでは河野琉威選手（トヨタ自動車九州）が1時間2分51秒で初優勝。また、女子10^{km}の部ではカリバ・カロライン選手（神村学園高校）が大会新記録で優勝。スタート・ゴール地点となった市役所前には選手や応援の多くの人々にぎわいました。

●ハーフマラソンの部

優勝	河野琉威	トヨタ自動車九州	1:02:51
2位	住田優範	愛知製鋼	1:02:52
3位	安田共貴	九電工	1:02:52

●女子10^{km}の部

優勝	カリバ・カロライン	神村学園高校	0:31:52 (大会新記録)
2位	樺沢和佳奈	資生堂	0:32:05
3位	ジェプチル・ブンダ	神村学園高校	0:32:26

●男子10^{km}の部

優勝	椋山一颯	九州学院高校	0:29:30
2位	浦川菜伍	開新高校	0:29:35
3位	山口翔輝	大牟田高校	0:29:37

●学校対校男子10^{km}の部

優勝	大牟田高校	福岡	1:29:19
2位	熊本工業高校	熊本	1:29:56
3位	九州学院高校	熊本	1:30:26

●学校対校女子10^{km}の部

優勝	神村学園高校	鹿児島	1:38:58
2位	西京高校	山口	1:45:31
3位	ルーテル学院高校	熊本	1:49:32





たまなの話題

TAMANA'S TOPICS



リヤカー製作で誰かの役に立ちたい!!

玉名工業高校の生徒たちが築山小学校へリヤカー贈呈

2月15日、玉名工業高校の生徒が製作したリヤカーが築山小学校に贈呈されました。この取り組みは令和2年の豪雨災害に伴うボランティア活動を機に始まったもので、令和3年度には岱明中学校にも贈呈。また、リヤカーには毎年改良が加えられ、今回は取っ手の長さを調整できるようにするなど、前年の反省が製作に生かされています。

贈呈に当たり築山小学校の美化委員長が「校内の美化作業などで大切に使います」と感謝の言葉を述べました。



大正12年3月1日生まれ
岱明町山下
いけがみ
池上 ミチエさん
● 長寿の秘訣は
「お嫁さんと一緒に
畑や散歩に行くこと」



百歳の
誕生日
おめでとう
ございます



大正12年3月1日生まれ
中
かわはら のぶこ
川原 信子さん
● 長寿の秘訣は
「家族のために
働いてきたこと」



大正12年3月29日生まれ
天水町部田見
ともだ
友田 ヨシエさん
● 長寿の秘訣は
「気にしないこと」



大正12年3月30日生まれ
小島
おやま まさよし
小山 正義さん
● 長寿の秘訣は
「夕食前に大好きな
焼酎を1杯飲むこと」



大正12年1月26日生まれ
岱明町野口
ひらの
平野 キミエさん
● 長寿の秘訣は
「土とたわむれること」

イケ飯・押し飯 レシピアワード 2022

表彰式を開催しました！

閩人権啓発課 (☎ 75・1119)

5 ジェンダー平等を
実現しよう



3月2日のイケ飯・押し飯レシピアワード2022表彰式では、昨年、募集していたレシピを市内外から投票してもらい、応募者に賞状と記念品として玉名市の特産物を贈呈しました。

この表彰式は、内閣府が男性の料理への参画のきっかけづくりとして始めた「おとう飯^{はん} 始めよう」キャンペーン拡大推進事業の関連事業として開催しました。



受賞者の
レシピの詳細はこちらから↑
ぜひ、ご覧ください！

三次宅の
包丁不要！でも本格リナの
トマトソーススパゲティ

みつき
三次さんの感想

レシピについては、簡単に作るに当たって包丁を使わなければ洗い物も減って料理が楽になるのではと思い、そこからレシピを考えました。普段、作った料理をレシピとして書き残したりなどしないので、レシピを作ることは違った楽しみがありました。大賞をもらえるとは思わず、びっくりしています。



イケ飯・押し飯
レシピアワード
2022

2022イケ飯・押し飯レシピ大賞

三次さん



対象食材：缶詰

山村宅の
魚団とナスのベニエ
爽快ソースとともに

やまむら
山村さんの感想

コンセプトとして自身で釣った魚で料理を作っています。普段、子どもたちと接していると魚料理から遠ざかっている子どもが多いと感じるため、みんなが魚をさばけるように、調理することで色々な楽しみ方があるということ子どもたちに教えていきたいです。



イケ飯・押し飯
レシピアワード
2022

きらり輝け 玉名市長賞

山村さん



対象食材：ナス

田上宅の
たまご"マヨネーズ"

イケ飯・押し飯
レシピアワード
2022

イケてるカジダン賞

田上さん



対象食材：缶詰



田上宅の
ナスとチンゲン菜の
オイスター炒め

たのうえ
田上さんの感想

料理をしたことがない人でも簡単に作れるようなレシピにしました。手順を減らして作りやすく、なおかつ、おいしい料理になるようにと毎日工夫して作っています。

イケ飯・押し飯
レシピアワード
2022

玉名市男女共同参画審議会賞

田上さん



対象食材：ナス

令和5年度

市税・保険税(料)

納付と納期



和5年度の納税通知書・納付書(単票)を発送

します。納付のときには、納付される納付書のみを持参し、納付場所でお支払いください。ながきタイプの場合は納付書部分を切り取って窓口にお出しください。また、電子決済(スマートフォンアプリなど)でも

納付できます。

■納期一覧(※下表を参照)

納期限は各月の月末(12月は25日)。納期限が土日祝日の場合はその翌開庁日となります。納期を過ぎた納付書は、原則各担当課または各支所でお支払いください。

■納付場所・納付方法 納付

各通知書の発送予定日

軽自動車税(種別割)	5月2日(火)
固定資産税・都市計画税	
市県民税	6月12日(月)
介護保険料	
国民健康保険税	7月10日(月)
後期高齢者医療保険料	

問い合わせ先 (平日 8:30~17:15)

市税・国民健康保険税

【内容】税務課 各課税担当(☎75・1114)

【納税】税務課 納税対策室(☎75・1115)

後期高齢者医療保険料

保険年金課 (☎75・1117)

介護保険料

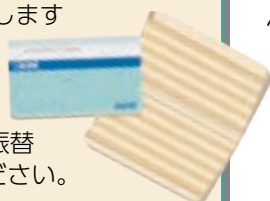
高齢介護課 (☎75・1339)

納付は口座振替が便利です!

納付を口座振替にすることで、手間も省け、払い忘れなどを防ぐことができます。また、過誤納金などが発生した場合も、当該振替口座に還付しますので、還付手続きが不要となります。

口座振替の手続き方法

各金融機関や郵便局の窓口で「口座振替依頼書」を記入の上、お申し込みください。



書に記載されている各金融機関、コンビニエンスストア、電子決済、市役所会計窓口。 ※電子決済の場合、領収書は発行されません。

納期	市税 (固定資産税には都市計画税も含まれます)		国民健康保険税	後期高齢者 医療保険料	介護保険料
5月	軽自動車税(種別割)	固定資産税第1期	—	—	—
6月	市県民税第1期	—	—	—	第1期
7月	—	—	第1期	第1期	第2期
8月	市県民税第2期	—	第2期	第2期	第3期
9月	—	固定資産税第2期	第3期	第3期	第4期
10月	市県民税第3期	—	第4期	第4期	第5期
11月	—	—	第5期	第5期	第6期
12月	—	固定資産税第3期	第6期	第6期	第7期
1月	市県民税第4期	—	第7期	第7期	第8期
2月	—	固定資産税第4期	第8期	第8期	第9期
3月	—	—	—	—	第10期

※令和5年度の介護保険料の額については、31頁をご覧ください。

令和5年度 軽自動車税(種別割)の税率



◎軽三輪、軽四輪の税率

※原動機付自転車、小型特殊自動車、軽二輪、小型二輪の税率については、納税通知書の裏面もしくは市ホームページをご覧ください▶▶▶

車種区分		平成27年3月31日までに 最初の新規検査をした車両	平成27年4月1日以後に 最初の新規検査をした車両	最初の新規検査から 13年を経過した車両
三輪		3,100円	3,900円	4,600円
四輪乗用	営業用	5,500円	6,900円	8,200円
	自家用	7,200円	10,800円	12,900円
四輪貨物	営業用	3,000円	3,800円	4,500円
	自家用	4,000円	5,000円	6,000円

◎グリーン化特例(軽課)に該当する場合の税率

令和4年4月1日から令和5年3月31日までに最初の新規検査を受けた三輪と四輪の軽自動車で、下表の基準を満たす車両は、令和5年度分の軽自動車税(種別割)に限り、グリーン化特例を適用します。
表中(1)、(2)、(3)については【別表】軽課対象区分の基準を満たした車両のみが対象です。

車種区分	標準税率	軽減税率		
		(1) 75%軽減	(2) 50%軽減	(3) 25%軽減
三輪	3,900円	1,000円	2,000円(注1)	3,000円(注1)
四輪乗用	営業用	1,800円	3,500円	5,200円
	自家用	2,700円		
四輪貨物	営業用	1,000円	適用なし	
	自家用	1,300円		

(注1) 営業用乗用車に限る。

【別表】軽課対象区分

(1)	電気自動車、燃料電池自動車、天然ガス自動車	
(2)	ガソリン車、ハイブリッド車	令和12年度燃費基準90%達成
(3)	注：営業用乗用車に限る	令和12年度燃費基準70%達成

天然ガス自動車の排出ガス要件：平成21年規制からNOx10%低減達成車または平成30年規制適合車に限る。

ガソリン車、ハイブリッド車の排出ガス要件：平成17年排出ガス基準75%低減達成車または平成30年排出ガス基準50%低減達成車に限る。

軽自動車税(種別割)の納付

固税務課(☎75・1114)

軽自動車税(種別割)は、毎年4月1日現在で原動機付自転車、軽自動車、小型特殊自動車などの所有者に課税されます。本年4月2日以降に譲渡や廃車などした人も、本年度の軽自動車税(種別割)は全額納めなければなりません。

※4月2日以降に軽自動車などを所有した人は、本年度分の軽自動車税(種別割)は課税されません。

◎減免申請の受け付けは5月24日☎まで

身体障がい者などが所有する軽自動車や、身体障がい者のために使用する軽自動車などには減免制度があります。なお、障がい者本人以外が所有している軽自動車や障がいの等級によっては、減免できない場合があります。ご不明な点がある場合は、税務課へお問い合わせください。

軽自動車税の納期限

5月31日☎



- ☐座振替の振替日は5月31日☎です。
- ☐座振替を利用している人の車検用納税証明書は、振替後6月中旬に郵送します。

自動車税の納期限

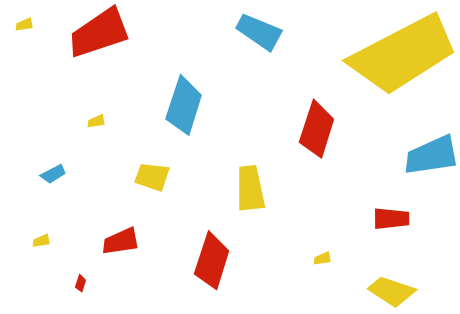
5月31日☎

固税務課
(☎0968・25・4124)

県税



マイナンバーカードで  **第2弾**
マイナポイント



最大

20,000

円分の **マイナポイント**

をもらうために必要なこと

申込にはマイナポイントアプリ
(スマホ)が必要です。

※お近くのマイナポイント手続きスポットでも申込可能です。

1

マイナポイントの申込みには、
2023年2月末までに
 申請した
マイナンバーカードが
 必要です。

2

マイナポイントの申込みには、
対象の決済サービスが
 必要です。
 あらかじめご用意ください。
 申込後に決済サービスの変更はできませんので
 慎重にお選びください。

3

2023年9月末までに
マイナポイントの申込が
完了していることが必要です。
 マイナンバーカードをお手元にご用意の上、
 お早めにお申込みください。

4

5,000円分のポイントを
 もらうためには、
20,000円の
利用・チャージが必要です。

5

15,000円分のポイントを
 もらうためには、
健康保険証としての
利用申込みと公金受取口座
の登録が完了している
 ことが必要です。



マイナポイントの申込期限は、

2023年9月末まで!

マイナポイント事業HPを
 ご確認の上、
 早めにお手続きください。



選択した決済サービスの
 利用・チャージ金額に応じて
 最大 **5,000円**分の
 マイナポイント ※1,2,3,4

健康保険証としての
 利用申込みで
7,500円分の
 マイナポイント ※4,5

公金受取口座の
 登録完了で
7,500円分の
 マイナポイント ※4,5

※1 マイナポイントの申込後、選択したキャッシュレス決済サービスで20,000円までのチャージまたはお買い物をする、ご利用金額の25%のマイナポイント(最大5,000円分)を受け取ることができます。※2 マイナンバーカードを既に取得した方のうち、マイナポイント第1弾の未申込者も含まれます。※3 第1弾で5,000円分のマイナポイントを取得済みの方は対象外となります。※4 マイナポイントの対象となるマイナンバーカード申請期限後にカードを申請された場合、マイナポイントの申込みをすることはできません。※5 健康保険証利用申込み情報や公金受取口座登録情報を確認後、マイナポイント申込で選択した決済サービスにポイントが付与されます。



お選びいただく決済サービスによっては、2023年9月末よりも早く申込の受付を終了する場合があります。マイナポイント事業HP、もしくは決済事業者へご確認の上、お申込みください。



がん検診のご案内

岡玉名市保健センター(☎72・4188)



早期発見・早期治療で がんを撃退!!

日本人の2人に1人が「がん」にかかり、3人に1人が「がん」で亡くなっています。玉名市でも「がん」が死亡原因の第1位となっています。がんは、誰でもかかる可能性がある病気です。早期発見・早期治療をすれば完治する可能性も高くなります。ご自身の健康のために、1年に1回、自分の体のことを調べてみませんか。

検診申込書

検診申込書は、対象年齢の市民全員(男性40歳以上、女性20歳以上)に送付しています。

※職場などで検診を受ける人はそれぞれを優先してください。

健診時期と会場

● 集団健診

7月下旬～8月下旬に天水町公民館、横島ゆとりーむ、岱明防災コミュニティセンター、玉名市保健センターを会場として実施します。詳しくは『広報たまな7月号』にてお知らせします。後日、申込者へ受診券を送付します。※20～39歳の女性申込者は令和6年1月ごろに玉名市保健センターで別途実施します。

● 結核・肺がんの巡回検診

熱中症などが心配されるため10月下旬ごろに実施します。後日、対象者へ受診券を送付します。

● 郵送検診(大腸がんのみ)

12月ごろに検査キットを自宅に送付します。

● 医療機関検診(子宮頸がんのみ)

7月から令和6年1月まで指定の医療機関で実施します。後日、申込者へ受診券を送付します。

がん検診一覧

検診料金の一部を玉名市が助成しますので、とてもお安く受けることができます。

検診項目	検診種別	対象年齢	内容	自己負担額
結核・肺がん	集団	40歳以上	胸部のX線検査で、肺や心臓の状態を調べます。精度が高いデジタル撮影で、専門医が2人で判定します。	無料
腹部超音波			超音波で、肝臓・胆のう・腎臓・すい臓・ひ臓などの形態を見ます。	1,000円
胃がん			胃・十二指腸をバリウムを飲んでX線で胃の形や粘膜を観察します。潰瘍やポリープなども発見できます。	1,400円
大腸がん			便を検便キットに取って集団検診で提出してください。	500円
前立腺がん(男性のみ)	12月ごろに自宅から検便キットを郵送で提出してください。詳しいことは同封の大腸がんチラシをご覧ください。			
乳がん(女性のみ)	集団	30～39歳	乳房の超音波検査を行います。医師による視触診検査はありません。	1,200円
		40～49歳	乳房のX線検査(2方向撮影)で女性技師が撮影します。医師による視触診検査はありません。	1,800円
		50歳以上	乳房のX線検査(1方向撮影)で女性技師が撮影します。医師による視触診検査はありません。	1,200円
子宮頸がん(女性のみ)	医療機関	20歳以上	子宮頸部の細胞を調べます。	1,500円
				2,100円

- 肝炎ウイルス検査は、集団健診および特定健診実施医療機関で実施します。検診日当日の申し込みで受診できますが、40歳以上でこれまで肝炎検査を受けたことがない人のみ対象となります。
- 骨粗しょう症検診は、集団健診のみ実施します。検診日当日の申し込みで受診できます。
- 乳がん検診は卒乳後3カ月を過ぎるまで受診できませんのでご注意ください。
- 結核・肺がんのみをお申し込みの人は10月下旬実施予定の結核・肺がん巡回検診をご案内します。

申し込み期間
5月1日(月)～15日(月)



岱明町公民館

〒869-0223 岱明町中土 980-1 (☎ 57・0135、✉ ta-kyoiku@city.tamana.lg.jp)

講座名	初回	開講曜日と回数	時間	定員	備考
① 洋裁講座	6/14	第2・第4水曜日 (全10回)	午前10時～正午	10人	●準備物/ミシン、裁縫道具 ●材料費/1作品3千円程度
② 初心者向けウクレレ講座	6/1	第1・第3木曜日 (全20回)	午前10時～正午	20人	●準備物/ウクレレ (ない人は申し込み時にご相談ください)
③ クロマティックハーモニカ講座	6/7	第1・第3水曜日 (全6回)	午前10時～正午	15人	●準備物/クロマティックハーモニカ (ない人は申し込み時にご相談ください) ●教材費/1カ月500円程度
④ ベーシックヨガ	6/1	隔週木曜日 (全8回)	午後7時30分～9時	15人	●準備物/ヨガマット、ブランケット、運動ができる服装
⑤ PPバンド&エコクラフト講座	6/1	第1・第3木曜日 (全10回)	午前10時～正午	12人	●準備物/洗濯ばさみ(15個)、はさみ、30号物差し、メジャー、筆記用具 ●材料費/1作品千円程度



中央公民館

〒865-0051 繁根木 88-1 (☎ 75・1312、✉ c-kyoiku@city.tamana.lg.jp)

講座名	初回	開講曜日と回数	時間	定員	備考
① 未経験者のためのにがえ画伯講座	6/6	毎週火曜 (全8回)	午後7時～9時	20人	●対象者/16歳以上 ●教材費/1,500円(初回徴収)
② 水曜日はパンの日(パンづくり講座)	6/7	第1水曜 (全6回)	午前9時30分～正午	16人	●準備物/筆記用具、三角巾、エプロン、マスク、持ち帰り用の入れ物、食器用ふきん ●教材費/7,200円(6回分・テキスト代含む) ※初回にまとめて徴収
③ かんたん! スマホマスター講座(アンドロイド編)	6/12	6月12日月曜日・14日水曜日・16日金曜日(全3回)	午後2時～4時	10人	●準備物/筆記用具 ●教材費/600円(テキスト代) ※初回徴収
④ 脳トレ体操	6/13	第2・第4火曜日 (全10回)	午前10時～11時30分	18人	●準備物/動きやすい服装・靴、飲み物、タオル、鉛筆(ボールペン不可)、消しゴム
⑤ えほんとパンのせかい(絵本のパンづくり講座)	6/24	第4土曜日 (全3回)	午前9時30分～正午	8組	●準備物/筆記用具、三角巾、エプロン、マスク、持ち帰り用の入れ物、食器用ふきん ●対象者/年長～小学6年生と保護者 ●教材費/3,600円(3回分・テキスト代含む) ※初回にまとめて徴収 ●その他/無料託児あり(生後6カ月～年中)ご希望の人は申込時にお伝えください。
⑥ 父の日のプレゼントアイシングクッキーづくり	6/18	第3日曜日 (全1回・2部制)	[第1部] 午前10時～11時 [第2部] 午前11時30分～午後0時30分	各時間10人	●準備物/エプロン、マスク、三角巾、ボールペン ●教材費/1,300円 ●対象者/小学生(小学2年生以下は要保護者同伴) ●その他/無料託児あり(生後6カ月～未就学児)ご希望の人は申込時にお伝えください。



玉名市公民館 なかよし講座



公民館講座で、仲間との交流を深めながら楽しく学びましょう。
申し込み方法をお読みの上、往復はがき、メール、公民館窓口の
いずれかの方法でお申し込みください。

講座の様子▶▶▶

天水町公民館

〒861-5401 天水町小天 7237-1 (☎82・3570、✉te-kyoiku@city.tamana.lg.jp)

講座名	初回	開講曜日と回数	時間	定員	備考
① いきいき ストレッチ講座	6/2	毎週金曜日 (全12回)	午前10時 ～11時30分	20人	●準備物/ヨガマット、バランスボール (55センチ程度)、タオル、飲み物、動きや すい服装 ●教材費/なし
② 音楽を楽しむ講座	6/18	毎月第3日曜日 (全9回)	午前10時 ～正午	10人	●準備物/筆記用具 ●教材費/必要な場合に要相談(全9回で 300円以内)
③ 生け花講座	6/21	毎月第3水曜日 (全9回)	午後7時 ～9時	5人	●準備物/花バサミ、筆記用具 ●教材費/毎回千円程度 ※1回目の講座に必要なものをお知らせ します。

横島町公民館

〒865-0072 横島町横島 3644 (☎84・2122、✉yo-kyoiku@city.tamana.lg.jp)

講座名	初回	開講曜日と回数	時間	定員	備考
① 「楽に!かんたん キレイ!」 帯前結び着付教室	6/10	第2土曜日 (全9回)	午後2時～ 4時まで	20人	●準備物/筆記用具、着物一式(着物、 袋帯、長襦袢、着付用小物、和装肌着)、 前結び用帯板(お持ちの人のみ、講師 から購入可:9,800円) ●教材費/200円(初回徴収)
② 「歌うことが好きな方 どうぞ♪ 初心者歓迎♪」 男声コーラス	6/5	第1月曜日 (全12回)	午後7時30分 ～9時30分	15人	●準備物/筆記用具、飲み物、マスク(で きれば歌いやすいもの) ●教材費/2千円 ※初回徴収
③ 「凝り固まったカラダ をほぐす」ゆる体操	6/2	第1・第3金曜日 (全13回)	午前10時 ～11時30分	20人	●準備物/水分、運動しやすい格好、ヨ ガマット
④ 「吹矢呼吸法で心も体 も健康に!」スポーツ ウエルネス吹矢	6/10	第2・第4土曜日 (全12回)	午前10時 ～正午まで	15人	●準備物/筆記用具、水分、運動しやす い格好、運動靴 ●教材費/100円 ※初回徴収

5月15日
必着

往復はがき
(記入例)

※必ずパソコンから送信してください。
窓口 官製はがき1枚を持参し、希
望の講座が開講される公民館の窓
口へお越しください。

民館です。

メール 件名に講座名を記入し、本
文に①講座名②郵便番号③住所④
氏名(ふりがな付き)⑤学年(小
中学生のみ)⑥電話番号(自宅
と携帯)を記載してください。送
り先は、その講座が開講される公
民館です。

申し込み方法

受講対象者 原則市内に在住、
通勤、通学をしている人(高校生
未満の人は保護者の同意が必要)

〒0000-0000
公民館の所在地
〇〇公民館 行

(返信の裏)
※何も書かないで
ください。

〒0000-0000
自宅の住所
受講する人の氏名

(往信の裏)
①講座名
②郵便番号
③住所
④氏名(ふりがな付き)
⑤学年(小中学生のみ)
⑥電話番号
(自宅と携帯)

1講座につき
1枚必要です

※講座の様子を撮影します。写真は講座の紹介で、市ホームページなどに掲載することがあります。

認知症介護者のつどい

ボディトークで心身をリフレッシュしませんか

岡玉名市包括支援センター (☎ 71・0285)
(✉ houkatsu@tamasha.jp)

心と体はつながっています。
日頃の介護で疲れた心と体を癒しませんか。
参加費は必要ありません。
どうぞお気軽にご参加ください。

ボディトークとは「体が
さまざまにおしゃべりする」
という意味です♪



参加方法 中止の場合もありますので、事前に電話
で確認の上、会場にお越しください。また、リモ
ート(Zoom)での参加希望の際は1週間前までに
下記二次元コード、もしくはメールアドレス宛てま
で①氏名②連絡先を記載の上、送信してください。
後日、当日のZoom参加用ID・パス
コード、留意事項などを送信します。



日時 5月17日(水)
午後1時30分～3時30分
場所 玉名市文化センター 3階和室
対象 認知症の人とその介護をしている人
内容 ・ボディトーク
※動きやすい服装でご参加く
ださい。
・相談会



オレンジカフェ

—地域で支える出発点—



岡高齢介護課 (☎ 75・1339)
玉名市包括支援センター (☎ 71・0285)

オレンジカフェ(認知症カフェ)とは、認知
症の人とその家族、地域住民や専門職など、
誰もが気軽に集うことができる場所です。

- ・認知症について相談や対応ができるスタッフ
がいます。お気軽にご参加ください。
- ・地域の皆さまのご参加もお待ちしています。

カフェ名	日時	場所	参加費 (1人)	問い合わせ
カフェ からふる	5月14日(日) 午後1時～3時	BOOK&カフェ るり ゆる (中1835-1)	100円	NPO 法人キッチンるぱ (☎ 82・7585)
カフェ いわさき	5月13日(土) 午後1時30分～3時30分	ライフサポートいわさき 隣 旧デイサービスゆう きの家 (岩崎764-4)		ライフサポートいわさき (☎ 71・1855)
だれでもカフェ	5月18日(木) 午後1時30分～3時30分	グループホーム第二ゆう きの家 (小田1180)		グループホーム第二ゆうきの家 (☎ 72・2032)
リクルdeカフェ	5月12日(金) 午後1時30分～3時30分	リクルたまな (中753-1)		有限会社ライフケア (☎ 73・8855)

※カフェからふるでは、飲食物の持ち込みは自由です。
※事前に開催状況をお問い合わせください。



地域での介護予防事業をご紹介します！ 第13回

シリーズ第13回は「介護予防把握事業（フレイルチェック）」をご紹介します。

「フレイル」という言葉を聞いたことはありますか？ フレイルとは、年齢を重ねるにつれて筋力、認知機能、社会とのつながりを含む心と体の活力が低下した状態のことをいいます。また、要介護予備軍とも言われており、介護を必要とする状態の手前の状態とも言えます。

このフレイルは、今どんなに元気な人でもちょっとした要因で陥る可能性があります。まず、ご自身の状態を把握し、その状態に応じて生活を見直すきっかけをつくるのが大切です。現在玉名市では、公民館活動の中でご自身を振り返るフレイルチェックを行っています。

今回、南出1区のいきいきふれあい活動にお邪魔して、フレイルチェックの様子を取材させていただきました。



近所の公民館に集まることをおしゃべりの相手に出会える機会にしたいと思います。福祉協力員も皆さんに楽しんでもらえるよう、さまざまな企画を考えていこうと思っています。

かきやま
(福祉協力員 柿山なるみさん)



公民館では、みんなで和気あいあいと体操やレクリエーション活動をしています。呼び掛けを行いますので、ぜひ一緒に公民館へ！

さくらいこういち
(南出1区 区長 櫻井孝一さん)



南出1区の皆さんの健康意識の高さにとても驚きました。新規の参加者も募集しているようです！

市では地域の介護予防事業を推進しています

通いの場に参加してみたい、自分たちの地域でもやってみてみたいという人はお気軽に高齢介護課または玉名市包括支援センターまでお問い合わせください。

☎ 高齢介護課 (☎ 75・1339)
☎ 玉名市包括支援センター (☎ 71・0285)

玉名市認知症支援事業

玉名市の認知症支援事業は、ここに掲載している情報のほか、市ホームページにも掲載しています。詳しくは高齢介護課 (☎ 75・1339) へお問い合わせください。

☎ 玉名市包括支援センター (☎ 71・0285)



木 THURSDAY	金 FRIDAY	土 SATURDAY
4 みどりの日	5 こどもの日 体験学習「こどもの日 たんけん! 博物館」 (午前9時～午後4時 博物館) こどもの日 博物館無料開放 (午前9時～午後5時 博物館)	6 図書館上映会「しんかんせんオールスターズ」 ※子ども向け (午後1時30分～ 岱明図書館)
11 かんたんストレッチ講座 (午前10時～ 伊倉ふれあいセンター) 春の全国交通安全運動 (～5/20)	12	13 おはなし会 (午前11時～ 岱明図書館)
18 国際博物館の日 博物館無料開放 (午前9時～ 博物館) 玉名市文化協会 有明さつき盆栽会花季展示会 (5/18～5/21) (午前10時～ 市民会館)	19 第31回高瀬裏川花しょうぶまつり (～6/3)	20 図書館お楽しみ会 (午後2時～ 市民図書館)
25 ゆた～っと元気体操 (午後1時30分～ 横島町公民館)	26 ふれあいサロン (午前10時～11時30分 伊倉ふれあいセンター)	27 第31回高瀬裏川花しょうぶまつりメインイベント (高瀬裏川水際緑地一帯) おはなし会 (午前10時30分～ 天水図書館)

公共施設休館日

- | 玉の湯 (☎ 73・2087) (25日)
- | 潮湯 (☎ 57・4377) 毎週火曜 (2日、9日、16日、23日、30日)
- | ゆとりーむ (☎ 84・3939) (8日、22日)
- | 草枕温泉てんすい (☎ 82・4500) (10日、24日)
- | 磯の里 (☎ 57・2700) 毎週火曜 (2日、9日、16日、23日、30日)
- | 花の館 (☎ 82・4600) 毎週水曜 (10日、17日、24日、31日)
- | 草枕交流館 (☎ 82・4511) (10日、17日、24日、31日)
- | 金栗四三翁住家・資料館 (3日、10日、17日、24日、31日)
- | 天水老人憩の家 (☎ 82・3323) (3日、4日、5日)
- | 岱明ふれあい健康センター (☎ 57・4141) 毎週月曜 (1日、8日、15日、22日、29日)

※上記以外に臨時休館する場合があります。最新情報は、各連絡先へお問い合わせください。

各種相談会

- | 弁護士無料法律相談
※要予約 (☎ 75・1222)
10日 函、24日 函
午後1時30分～4時 市役所本庁
- | 司法書士無料法律相談
※要予約 (☎ 75・1222)
2日 函、17日 函
午後1時30分～4時 市役所本庁
- | 納税相談 (毎週木曜) 場所: 税務課
○夜間: 11日、18日、25日
午後5時30分～8時
○休日: 28日 函 午前9時～正午
- | 行政相談
○玉名地区: 11日 函、25日 函
午前10時～午後3時 福祉センター
○岱明地区: 18日 函
午前10時～正午
ふれあい健康センター
- | 臨床心理士相談会
24日 函
午後1時30分～5時 市役所本庁
- | 社労士年金・労働無料相談
※要予約 (☎ 57・8532)
10日 函 午後1時30分～3時30分
- | 無料法律相談
※要予約 (☎ 71・0080)
18日 函 午後2時～4時
福祉センター
- | 玉名市就職相談会
※事前予約 (☎ 74・1125)
22日 函 午後1時30分～4時
岱明防災コミュニティセンター
(相談会情報は33ページにもあります)

5月の献血

ご協力よろしくお願い致します

< 8日 月 >

- ①午前9時30分～11時30分
 - ②午後0時45分～4時
- 場所: 玉名地域振興局

< 30日 火 >

- 午後1時30分～4時
- 場所: くまもと県北病院



● 証明書発行の本庁窓口延長サービス

- 日時 毎週木曜 (祝日を除く)
午後5時15分～6時15分
- 内容 戸籍、住民票、印鑑証明の証明書発行
印鑑登録 ※詳しくは (☎ 75・1116)

● 手話通訳者設置日

- 日時 毎週月曜 (月曜が休日の場合は翌日)
午前8時30分～午後5時

玉名市の
人の
動き

男	30,699 人 (-84)
女	33,050 人 (-88)
人口	63,749 人 (-172)
世帯数	28,400 世帯 (+41)

令和5年3月末日現在



日 SUNDAY	月 MONDAY	火 TUESDAY	水 WEDNESDAY
	1	2	3 憲法記念日 みかんの花ミステリー ウォーク (~5/5) (午前9時~ 草枕温泉てんすい)
7	8 農業委員会総会 (午後2時~ 市役所本庁)	9 赤ちゃんおはなし会 (午前11時~ 横島図書館) ゆた〜っと元気体操 (午後1時30分~ 福祉センター)	10
14 マイナンバーカード申請・交付・電子証明書更新等・マイポイントの休日窓口 (交付・電子証明書更新 要予約) (午前9時~正午 市役所本庁) 玉名市教育相談 (午前10時~ 文化センター)	15 出張!!市役所ロビーコンサート (午後0時20分~ 市民会館ホールロビー) 菊池川水防演習 (午後1時30分~ 菊池川グリーンベルト)	16	17 マイナンバーカード交付・電子証明書更新等の 夜間延長窓口 (要予約) (午後5時30分~8時 市役所本庁)
21 湯けむり朝市 (午前7時30分~ 玉名温泉立願寺公園) 玉名市民図書館「古本市」 (午後1時~午後4時 文化センター)	22 選挙管理委員会 (午前10時~ 市役所本庁)	23 ゆた〜っと元気体操 (午後1時30分~ 福祉センター)	24
28 マイナンバーカード申請・交付・電子証明書更新等・マイポイントの休日窓口 (交付・電子証明書更新 要予約) (午前9時~正午 市役所本庁)	29	30	31 マイナンバーカード交付・電子証明書更新等の 夜間延長窓口 (要予約) (午後5時30分~8時 市役所本庁)

【今月の納期】

軽自動車税
固定資産税 第1期

※5月31日**困**まで

ぜひチェックするにゃん~▶▶



暮らし
イベント
観光
市政
緊急情報
まちの話題

＼ 玉名市の情報をいち早くお知らせ /

玉名市公式
LINE アカウント

広報たまな
facebook



イベント・講座

たまな元気会地区
第12回ペタンク大会



3人1組の息の合ったプレーで野外ペタンクを楽しもう!

日時 6月2日(金) 午前9時～正午

※雨天時は3日(土)の同時開催

場所 桃田運動公園・西広場

定員 27人(3人1組×9)

参加費 1人300円

準備物 飲み物・帽子・タオル

申し込み 5月10日(水)まで

に、氏名、年齢、電話番号、お住まいの区名を電話、ファクスでお申し込みください。申し込みは3人1組で行ってください。

たまな元気会玉名地区の

鈴木保さん

(☎74・1453)

東部環境センターリサイクル体験講座

受け付けは5月1日(月)午前9時から(先着順)
☎東部環境センター (☎75・5050)

帯で作るバッグ

日時 5月26日(金)

午前9時30分～午後3時

講師 橋本由美子氏 定員 10人

準備物 ①手持ちの帯(ほどこアイロンをかけたもの。表用と裏用の2種類) ②ミシン ③裁縫道具 ④しつけ糸 ⑤裁ちばさみ ⑥紙用はさみ ⑦ルレット ⑧50㌔ものさし ⑨筆記具 ⑩弁当 ⑪材料費500円

クリーンパークファイブリサイクル体験講座

受け付けは5月1日(月)午前9時から17日(日)の午後4時まで(希望者多数の場合は19日(金)午前10時から抽選)

☎クリーンパークファイブ (☎78・4433)

着物リフォーム「マントブラウス」

日時 5月23日(日)、6月予定(1回目終了後に調整) [※連続2回講座] 午前9時30分～午後3時

講師 土山千代子氏

定員 10人

準備物 ①着物をほどこいた一枚布、またはお持ちの生地(ダブル幅×2㌔50㌔) ②生地に合わせたミシン糸 ③50㌔物差し ④お持ちの人はミシン ⑤お弁当 ⑥材料費600円



くじゅう連山

スロートレッキング



玉名市民が気軽に運動に親しむ場づくりとして、スロートレッキング(初心者向けの山登り)を開催します。自分のペースで自然の美しさに触れながら山歩きを楽しみませんか。

主催 いだてん玉名(玉名市総合型地域スポーツクラブ)

日時 6月10日(土) 午前7時30分受付、7時45分出発

集合場所 市役所駐車場(マ

イクロバスで現地まで移動)

定員 15人(先着順)

参加料 クラブ会員2500円、一般3千円

準備物 弁当、水筒、登山用具(リュックサック、帽子

など)、着替え(登山後は、温泉を予定)

申し込み 5月8日(月)から15日(月)までに電話、メール、ホームページ

(<https://idatenamana.com>)から予約してください。

☎090・7468・2400

☎090・7468・2400

(☎)koko-non@ymail.ne.jp

玉名市弓道教室



令和5年度弓道教室の参加者を募集します。初心者の方も大歓迎です。経験者の人も再チャレンジしてみませんか。

日時 6月7日から8月11日までの水曜日・金曜日(週2回) 午後7時30分～9時

場所 玉名市弓道場(玉名勤労者体育センター横)

対象 中学生以上

参加費 1日100円(弓道場使用料)

申し込み 5月26日(金)までにはがきかファクスで①住所

②氏名③生年月日④職業⑤電話番号を明記し、申し込んでください(〒865-0072 玉名市横島町横島7191-2 玉名市弓道連盟会長 井上龍士宛て)

☎090・8918・7416

☎090・8918・7416

☎090・8918・7416

伝統文化 親子教室



次世代を担う子どもたちが親と一緒に日本の伝統文化・生活文化を体験・習得できる機会を提供し、豊かな人間性を育むことを目的として文化庁が実施しています。

①和装礼法親子教室

着物や浴衣を装い、和の所作や食事マナーの学習、お茶・折り方などさまざまな四季の日本文化の体験、高瀬の町並み探訪などを行います。

※マナー検定受検可



日時 6月3日から12月16日までの第1・3土曜日
2回開催(全14回) 午前10時~正午

場所 玉名市文化センター 3階和室

対象 小中学生の親子(※男女不問、子どものみの参加可)

定員 20人(先着順) **教材費** 千円(初回徴収)
※参加者の浴衣、帯、ひもは用意します。

申し込み ①親子氏名②学校名③学年④電話番号
を電話またはファクスでお申し込みください。

伊倉ふれあいセンター
伊倉ふれあいセンター実行委員会の上田久美子さん
(☎/ファクス 74・3230)

②伝統文化いけばな子ども教室

日本の伝統文化「いけばな」を通して草木に触れることにより、自然や生命を大切にすることを目的として開催します。



日時 6月10日から令和6年1月までの月1回土曜日(全10回) 午前10時~11時

場所 玉名市民会館会議室

対象 5歳以上高校生以下の親子(※男女不問、子どものみの参加可)

定員 15人(先着順)

教材費 550円(毎回徴収)

申し込み 電話でお申し込みください。

伊倉ふれあいセンター
伊倉ふれあいセンターの中尾さん
(☎ 090・1516・1652)

伊倉ふれあいセンター

伊倉ふれあいセンターで2つのイベントを開催します。

◎人権啓発のビデオ上映会

人権に関する「学びの場」となることを目的に毎月内容を変えて平日は毎日(祝日などは除く)開催します。

時間 ①午前10時~ ②午後1時30分~

『壁を超えて』~ハンセン病問題・菊池恵楓園の歴史に学ぶ~(約40分)

場所 伊倉ふれあいセンター

対象 市内在住の人(年齢・性別不問)

定員 10人(先着順)

参加費 無料

申し込み 5月1日(月)以降に①参加希望の講座名②参加希望日③氏名(ふりがな)④住所⑤電話番号を電話、メール、ファクスでお申し込みください。

伊倉ふれあいセンター

☎ 73・2221 / ファクス 73・2232

✉ jinken@city.tamana.lg.jp

◎ふれあいサロン

地域住民の一人一人が生き生きと安心して生活できるよう、健康チェック、閉じこもり防止、季節行事を楽しむなどの講座を開催します。

日時 5月26日(金) 午前10時~11時30分

場所 伊倉ふれあいセンター

内容 「大人のための絵本セラピー®」 大人になっても絵本っていいですね。絵本を通して素直な自分にホッと一息つきませんか

対象 市内在住のおおむね65歳以上の人(年齢・性別不問)

定員 15人(先着順) **参加費** 無料





玉名市文化協会 有明さつき盆栽会花季展示会

4年ぶりの盆栽展は、当会員が一年間丹精を込めて手入れをし、きれいな花の咲いたさつきの樹を多数展示致します。皆さまお誘い合わせの上、ぜひ会場へお越しください。

会場にてさつきに関する相談、ご質問承ります。

日時 5月18日(木)から21日(日)

まで 午前10時～午後5時

場所 玉名市民会館 第1会議室

入場料 無料

固有明さつき盆栽会

担当 沖俊治おきしゆんじさん

(☎090・9073・7592)

あそどつく氏講演会



障がい者が一人暮らしできる社会づくりを目的として、「お笑い芸人会で初の寝たきり障がい者」を名乗り芸人活

動を始めた「あそどつく氏」の講演会を開催します。

日時 5月27日(土) 午後1時30分～3時30分

場所 玉名市民会館 第1会議室

講師 あそどつく氏

対象 どなたでも参加可

主催 玉名市身体障害者福祉協議会

協賛会 たまな支部

※入場料無料、申し込み不要。

固玉名市身体障害者福祉協議会

会 たまな支部 事務局

(担当:橘たちばなさん)

(☎090・4516・5568)

(ファクス74・1563)

第18回 くまもと県北病院市民公開講座



会場・オンライン (Zoom) 同時開催 (※オンラインのみの開催となる場合あり)。参加費無料、申し込み不要です。
日時 5月13日(土) 午前10時～11時 (9時30分開場)

場所 くまもと県北病院 2階たまきなホール

講師 くまもと県北病院歯科

口腔外科部長 福岡大喜氏ふくまだいぎ

題目 『口腔外科ってなに? 気をつけるべき2つの病気とは?』

その他 Zoomでの参加方法

【ミーティングID】

754 923 1084

【パスコード】 735000

※先着100人まで視聴可

固くまもと県北病院総務課

直通 (☎79・7323)

熊本県看護協会 有明支部 くまもと県北病院看護の日イベント

日時 5月12日(金) 午後1時～4時



場所 新玉名駅

内容 血圧や血糖、体脂肪の測定コーナーと健康相談を

出展開催

固くまもと県北病院総務課

(担当:東ひがしさん)

(☎79・7323)

玉名市民図書館「古本市」開催

不要となった本や雑誌の譲渡会を開催します。

当日古本を持参し、譲渡会に参加される人を募集しています。

詳しくはホームページでご確認ください。

※販売や、転売目的でのご利用はご遠慮ください。

玉名市民図書館からは、文藝春秋のバックナンバーを提供予定です。

日時：5月21日(日) 午後1時～4時

場所：玉名市文化センター 2階展示スペース付近

問：コミュニティ推進課 (☎75・1312)



ありあけ防災館を 見に行こう

玉名市築地
有明消防本部の
1階にあるよ

学ぶ。感じる。ありあけ防災館。
ありあけ防災館は、パネル展示や映像、
VR体験といったコンテンツを通して、有明
地区の災害リスクや、防災対策などを学べ
る体験型の防災学習施設です。普段は知る
ことのない消防の裏側を紹介するコーナー
や迫力満点のハザードシアターなどを駆使
して防火、防災についての知識を深め、意
識を高めることができます。



住んでいる地域の
災害リスクが
分かるよ

ご予約・お問い合わせ

ありあけ防災館事務所
〒865-0065
熊本県玉名市築地309番地1
☎74・0119
ファクス73・8446

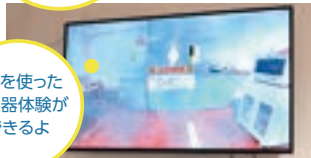
消防署の一日の
仕事分かるよ

模擬煙体験が
できるよ



クイズやパズル
119通報
体験もあるよ

VRを使った
消火器体験が
できるよ



日本各地で大地震や台風・大雨といった災害で
多くの尊い命が失われているよ。そこで、色々
な映像・体験・経験談を通じ災害リスクや防災
対策を学ぶことで、防火・防災の知識を深め、
意識を高めることができるよ。大切な命や家族
を守るためにも大切なことなんだ！火事で亡く
なる人も多い。火事についても色々なことが学
べるよ。



来館のご案内

開館時間

9:30 ~ 16:30
(12:00 ~ 13:00
は除く)

休館日

第2、第4土曜日
第1、第3、第5日曜日
水曜日、祝日
年末年始(12/28 ~ 1/4)

入場無料です。詳しくは、
パンフレット or ホーム
ページをご確認ください。



地震・台風・大雨
が映像で
体感できるよ



第31回 高瀬裏川花しょうぶまつり

花しょうぶの開花時期に合わせて、毎年開催される「高瀬裏川花しょうぶまつり」。
期間中、ライトアップや矢旗の掲揚のほか、たくさんのイベントが行われます

☎ 観光物産課 (☎ 73・2222)

期間 5月19日(金) ▶ 6月3日(土)

メインイベント: 5月27日(土) ※雨天時は翌日

ライトアップ: 日没 ~ 午後10時

場所 玉名市高瀬裏川水際緑地一帯

期間中の関連イベント

・玉名観光物産展
5月19日(金) ▶ 25日(木)
午前10時 ~ 午後5時

・花しょうぶまつり窯元展
5月26日(金) ▶ 6月1日(木)
午前9時30分 ~ 午後9時
(最終日は午後6時まで)

メインイベント

- ・高瀬市 / 午後5時 ~
 - ・花しょうぶコンサート / 午後6時 ~
(ゲスト: KINZ & k-ing)
 - ・オン・座・ロード / 午後2時 ~
(歩行者天国は午後9時まで)
 - ・野点 / 午後5時30分 ~
 - ・くまモン & タマにゃんステージ
/ 午後2時 ~ 2時30分
- ※内容が変更になる場合があります。



脳トレリーダー養成講座



何歳になっても、脳のトレーニングで心も体も活性化します。元気で自立した毎日を過ごせるように楽しく脳トレを行い、地域で誰もが認知症予防に取り組めるように、地域で実践するためのリーダー養成講座です。

日時（1回目）
6月1日（木）
午後1時30分～3時30分
（2回目以降は右図参照）



場所
玉名市横島町公民館（多目的ホール）



きたお しょうへい
北尾 昌平 氏

（株）ともいきラボ 理学療法士
認知症予防のための脳トレ学習（教材を使って楽しく学ぶ）、認知症の理解や地域活動についての講話など

申し込み締切：5月26日金まで

回	日付	時間	備考
①	6/1		○開校式 ○脳トレリーダーについて（玉名市の現状、介護予防事業について） ○認知症の基礎知識を学ぶ／パズルプログラム
②	6/8		○認知症について（講話） ○教材を使ったり、音読・コミュニケーションを図りながら、絵合わせカード／パズルプログラム／思考運動（コグリハ）／パズルなどで実践を行う。
③	6/15	午後2時から 4時まで	 
④	6/22		
⑤	6/29		
⑥	7/13		
⑦	7/20		
⑧	7/27		○コグリハプログラム／パズルプログラム ○閉講式（修了証書渡し・意見交換）

問い合わせ・申し込み先

玉名市包括支援センター
玉名市役所 高齢介護課（井戸・西尾）

☎ 71・0285 / ファクス 71・0360
☎ 75・1339 / ファクス 73・2362

B&G 岱明海洋クラブ

会員募集



活動期間 6月10日（土）から11月18日（土）までの土曜日か日曜日 月2回程度 午前10時～正午（時間変更有り）

活動場所 岱明B&G海洋センター、松原海岸艇庫

活動内容 カヌーやSUPなどの海洋レクリエーション、海浜清掃などの自然体験活動を行います。また、海洋スポーツ大会にも出場を予定しています（小学生と中学生）。

※天候や潮の状況などにより、日程や内容などが変更になる場合もあります。

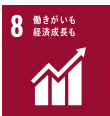
対象者 小学4年生以上の人
定員 10人程度（先着順）
会費 3千円（保険料別）

申し込み 5月10日（水）以降に電話でお申し込みください。

〒玉名市岱明B&G海洋センター
（☎ 57・3339）

募集

ポリテクセンター荒尾
公共職業訓練7月期生募集



訓練は物作りを中心とした、就職に結び付きやすい内容です。受講無料（別途教材費あり）です。

募集科・募集人員 ①溶接工

②機械C
③建設
④ビル管理
⑤CADも
のづくりサポート科（18人）

筆記試験・面接日 6月6日（火）

入所日 7月4日（火）
※訓練期間は6カ月

申し込み 5月1日（月）から26日（金）までにお問い合わせください。

〒ポリテクセンター荒尾（訓練課）
（☎ 62・8610）

イノシシなどから大切な農作物を守る 電気柵などの購入費を補助します



イノシシなどの有害獣から農作物の被害を受けた農地所有者を対象に電気柵やワイヤーメッシュ柵などの購入費を補助します（予算の範囲内）。
※事前に資材を購入されている場合は補助の対象外となります。

- **対象者** 市内住所の農業者などで市税の滞納がない人（複数で実施する場合はその代表者）
- **対象経費** 新たに施設を整備するときの資材購入費（設置などに必要な経費は対象外）
- **補助額** 補助率3分の1以内、補助額の下限1万円、上限8万円
※複数で実施する場合は上限15万円

- **申請** 5月10日（水）から受け付けを開始します。申請には以下の書類などが必要です。
①見積書（会社印、代表者名、代表者印が必要）
②市税に滞納のない証明書 ③地番が分かる資料（農地台帳など）

圃水産林務課（☎75・1403）

玉名市農業機械等整備事業

農業機械などの整備を補助します

圃農業政策課（☎75・1126）

- ▶ **対象者** 認定農業者（団体の場合は認定農業者が1人以上含まれること）

※防油堤、認定・免許関係の場合は上記認定農業者以外も対象です。

果樹関係

対象事業	補助率	補助金限度額
スピードスプレーヤ	25%	150万円
コンテナ反転機		18万円
剪定枝粉砕機	以内	25万円

※スピードスプレーヤは稼働できる園地の耕作面積が3畝以上であること。

共通関係

対象事業	補助率	補助金限度額
自走式動力噴霧器	25%	15万円
その他トラクター		50万円
ドローン技能認定	以内	5万円
大型特殊免許		2万円
けん引免許		3万6千円

※その他トラクターは面積要件はありません。

申請期間

【機械・施設関係】:5月8日頃から31日頃まで

【認定・免許関係】:5月8日頃から

令和6年3月29日頃まで

農業政策課へお申し込みください。
（申請書などは市ホームページからダウンロード可能）

※予算の範囲内において補助金を交付します。

※**認定・免許関係は先着順のため、予算がなくなり次第終了です。**

施設園芸関係

対象事業	補助率	補助金限度額
ハウス外部自動開閉装置	25%	20万円
ハウス内部自動開閉装置		20万円
省力化防除機	以内	20万円
防油堤		4万円 / 1カ所

普通作関係

対象事業	補助率	補助金限度額
トラクター	25%	250万円
コンバイン		
田植機	以内	60万円
乗用管理機（防除機）		
農業散布用ドローン		

※普通作関係の機械は耕作面積が5畝以上であること。

注意事項

認定・免許については、必ず自動車学校などへ入校する前に申請をお願いします。
入校後の申請は補助を受けることができませんのでご注意ください。



求む、保育士！

公立保育所では会計年度任用職員を随時募集しています

- 職種** ①保育士、②保育士（補助員）、③調理員
- 勤務地** 玉名第1、伊倉、豊水保育所のいずれか（交通費は市の規定に応じて支給）
- 給与** ①職種により月額189,193円
②日額8,176円 ③日額7,623円
- 勤務日** ①週5日、②月15日程度、③月10日程度

圃子育て支援課（☎75・1120）



応募方法 申込書と資格の証明書（写し）を総務課へ提出してください。申込書は総務課で配布しているほか、市ホームページからもダウンロードできます。

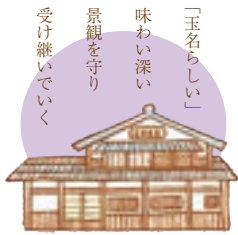
※詳しくは市ホームページをご覧ください。
※保育士は保育士就職支援事業補助金（10万円）の支給対象となる場合があります。





玉名市景観形成支援補助金

問 都市整備課 (☎ 75・1122)



「玉名市景観計画」で景観形成推進地区に指定された6地区内は、建築物や土地の所有者などが、景観計画の基準に従い修景を行う場合、補助金の対象となります。
※修景を伴わない修繕や補修は対象になりません。



● 補助の対象地区

「玉名市景観計画」に定める6つの景観形成推進地区… ① 高瀬・裏川地区 ② 新玉名駅周辺地区
③ 山田日吉神社周辺地区 ④ 石貫安世寺地区 ⑤ 大浜地区 ⑥ 伊倉地区
「玉名市過疎地域持続的発展計画」に基づく対象地域… 天水地区（「玉名市過疎地域持続的発展計画」の計画期間に限る）

● 対象経費および補助率・限度額

対象事業 ※令和6年2月29日までに完了する事業対象	補助率	限度額
① 修景を伴う既存建築物の外壁または屋根の改修	1 / 2 以内	100 万円
② 外壁などの色彩の変更		10 万円
③ 修景を伴う生垣、塀など、石垣または門の設置または改修		30 万円
④ 道路または川に面する建築設備の遮へいなど		10 万円
⑤ 修景を伴う看板などの設置または改修		10 万円

● 申請期間 … 5月22日(月)から9月29日(金)まで

募集 地域づくり、人づくりを応援します!

問 地域振興課 (☎ 75・1421)

申請方法

いずれも市ホームページ掲載の募集要項・交付要綱を参照の上、必要書類を地域振興課に提出してください。

MENU 1 提案型協働事業補助金

- **対象事業** 次のいずれも満たす事業
 - ・市民活動団体または市が地域課題を提示し、解決する企画を市民活動団体が提案する事業
 - ・市担当課と協働して事業を行い、令和6年3月29日(金)までに実績報告ができること
- **募集期間** (受付時間は、平日午前9時～午後5時)

第1回	5月1日(月)～17日(日)
第2回	7月3日(月)～14日(金)
- **審査会** [第1回] 7月3日(月)午後2時、[第2回] 8月22日(日)午後2時 出席をお願いします。
- **補助率・限度額**
補助対象経費の2分の1以内 上限 20 万円

MENU 2 笑顔のまちづくり応援事業補助金

- **対象事業** 次の要件を満たす事業
 - ・市民活動団体が実施し、令和5年3月31日(金)までに実績報告ができる公益事業
- **募集期間** (受付時間は、平日午前9時～午後5時)

第1回	5月1日(月)～12日(金)
第2回	7月3日(月)～14日(金)
第3回	8月1日(日)～14日(日)
第4回	10月2日(月)～13日(金)
第5回	11月1日(日)～13日(日)
- **補助率・限度額**
補助対象経費の2分の1以内 上限 20 万円

提案型協働事業説明会

日時 5月10日(日) [1回目] 午前10時
[2回目] 午後1時30分

本補助事業の利用の仕方などお知らせします。 場所 市役所 3-3 会議室

申し込み・問い合わせ先 地域振興課 (☎ 75・1421)



玉名市包括支援センター 職員募集!

詳しくはこちら▶▶▶



「安心して、笑顔で年齢を重ねることが出来るまち」を一緒に作りませんか?

玉名市包括支援センターは、玉名市から委託を受けて玉名市社会福祉協議会が運営しています。高齢者の相談窓口としてさまざまな相談を受け、さまざまな人や機関と連携しながらチームで対応していきます。



応募資格

- ・社会福祉士
 - ・保健師または看護師
 - ・主任介護支援専門員
 - ・介護支援専門員
- いずれかの資格を有する人

雇用形態

- ・正職員
 - ・嘱託職員（常勤・時短勤務含む）
 - ・臨時職員（短時間勤務含む）
- 雇用形態・勤務時間などについては相談に応じ決定しますので、ぜひお問い合わせください。

給与など

玉名市社会福祉協議会の規定による。

問い合わせ先

玉名市社会福祉協議会 (☎ 71・0080)
 玉名市包括支援センター (☎ 71・0285)

第35回熊本県シルバー作品展作品募集

高齢者が創作活動を発表する場を設け、高齢者の文化活動促進と生きがいづくりの推進を目的に開催致します。

出品部門

日本画、洋画、写真、書、彫刻、工芸の6部門

出品資格

- ・令和6年4月1日時点で60歳以上（昭和39年4月1日以前に生まれた人）の県内在住のアマチュア
- ・出品は1人1部門につき1点まで（ただし、1人につき2部門まで）

出品料

千円 特に定めない。

募集期間

4月3日(月)から6月23日(金)まで

申し込み

本庁高齢介護課または各支所市民生活課に置いてあるパンフレットにてお申込みください。

展示期間

8月29日(火)から9月3日(日)まで

展示場所

熊本県立美術館分館

圓一般財団法人熊本さわやか長寿財団

☎ 096・354・3083
 (ファクス) 096・354・3103

玉名市宮住宅入居者募集

募集する住宅と戸数

- ・糠峯団地(山田)：2戸(4階建て4階・3K・浴槽風呂釜は入居者負担)
- ・四本木団地(伊倉北方)：3戸(4階建て3階(2)4階(1)・3K・浴槽風呂釜は入居者負担)

入居資格

次の要件を全て満たす人

- ・同居しているか、同居しようとする親族がいる人(60歳以上の高齢者、生活保護被保護者、障がい者などは単身でも申し込み可)。
- ・国税・地方税を滞納していないこと。
- ・現在、住宅に困窮している人。
- ・入居予定者が暴力団員でないこと。

・世帯の所得が入居基準を満

たしていること(所得制限有り)。※詳しくは管轄課へお尋ねください。

申込期間 5月1日(月)～15日(月) 午後5時

※入居申込書や家賃は市ホームページで公開中。

選考方法

公開抽選で入居順位を決定します。次点以降の人は1年間、申し込み団地の入居待機者となります。

家賃

所得に応じて算出

敷金

決定家賃の3カ月分

※入居時は連帯保証人が必要

圓管繕課 (☎ 75・1311)

大牟田高等技術専門学校 6月訓練生募集

コース名

経理事務科②

募集期間

5月9日(火)まで

対象

就職希望者

定員

30人

訓練期間

6月から6カ月

受講料

無料(※別途教科書代など必要)

円福岡県立大牟田高等技術専門学校

☎ 0944・54・0320



防災行政無線の戸別受信機を貸与します

市では、防災行政無線の放送を屋内で聞くことができる戸別受信機を下記条件付きで無償貸与します。

■貸与条件について

玉名市に居住（生活の本拠地が玉名市にある）し、次の各号のいずれかに該当する世帯が対象となります。

- (1)高齢者（65歳以上）のみの世帯や土砂災害特別警戒区域（レッドゾーン）に居住されている世帯等で、どうしても情報の入手が困難であると認められる世帯
- (2)身体障害者福祉法第15条の規定により身体障害者手帳の交付を受けた視覚または聴覚に障害を有する者のみで構成される世帯

※世帯が分かれていても、生活の実態として同一家屋・敷地内に高齢者以外の人と同居している場合は、貸与できない場合があります。

※メールなどの受信が可能である場合は、そちらでの情報入手を優先していただきます。なお、メール登録などの支援は防災安全課窓口で行っています。

■申請場所

玉名市役所防災安全課、各支所窓口

■注意事項

・次の①～④については、使用者の負担となります。

- ①電気料金および電池の補給費用
 - ②家屋などの移転、改修、その他の理由による移設費用
 - ③使用者の故意または過失による損傷、故障、紛失にかかる修理代または損害額
 - ④上記以外、受信者の都合により生ずる費用
- ・市外への転出などにより不要となった場合は、必ず市へご返却していただきます。
- ・申請後、貸与に該当するか審査を行いますので、当日に貸与はできません。



問防災安全課 防災消防係
(☎ 75・1130 / ファクス 75・1166)

問熊本県精神保健福祉センター
(☎096・386・1166)

詳しくはホームページをご確認ください。



大切な人を自死で亡くされた人のみが参加できるミーティングです。安心、安全は守られます。無理に話をする必要もありません。皆さまのご参加をお待ちしています。

開催日時 奇数月 第4木曜日 午後2時～4時

場所 熊本県精神保健福祉センター（熊本市東区月出3丁目1-120）

対象 家族やパートナーなど大切な人を自死で亡くされた人 ※予約不要。当日会場にお越しください（参加費無料）。

自死遺族グループミーティング「かたらんね」



フードバンクへご提供いただきました！

2月～3月

- ・合同会社のうえさま（岱明町）：カップ麺、飲料
- ・株式会社日本海水さま（寺田）：味のり
- ・有限会社アースコーポレーション（六田）：米 ※令和3年6月から毎月

問フードバンク玉名
(くらしサポート課内 ☎75・1222)



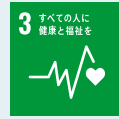
ご協力ありがとうございました。





風しんの抗体 持っていますか？

【男性】40歳代～60歳までの風しんの抗体検査・予防接種



詳しくはこちら



一部の世代の男性は、風しんの予防接種の公的な機会がなかったために抗体保有率が低くなっています。風しんから、自分自身と周りの人を守るために、クーポン券を利用して抗体検査を受け、抗体検査結果が低い場合は予防接種を受けましょう。

対象者

昭和37年4月2日～昭和54年4月1日
生まれの男性で未受検の人

対象者には令和4年4月にクーポン券を郵送しています。玉名市に転入された人で、玉名市のクーポン券をお持ちでない人は、玉名市保健センターにお尋ねください。

※転入前市町村で発行されたクーポン券は使用できません。

抗体検査・予防接種の流れ

1. クーポン券を利用し、風しんの抗体検査を受ける

- ・事業所健診や特定健診のときに受けられます。事前に勤務先などにお問い合わせください。
- ・全国の医療機関でも受けられます。検査日時など、事前に医療機関へご確認ください。

2. 検査の結果、十分な量の抗体がない場合は麻しん風しん混合（MR）ワクチンの定期予防接種を受ける

※新型コロナウイルス感染症予防接種との間隔は、前後13日以上空けてください。

自己負担額 無料（抗体検査・予防接種）

抗体検査・予防接種期間 令和6年3月30日（土）まで

問玉名市保健センター（☎72・4188）

令和5年度 介護保険料

問高齢介護課（☎75・1339）

65歳になった月（誕生日の前日の月）から第1号被保険者として介護保険料が発生し、その翌月から納付が始まります（ただし、4月が誕生日の人は6月から）。65歳以上の人の令和5年度の介護保険料は、下表のとおりです。

階層	要件	保険料
第1段階	①生活保護受給者 ②老齢福祉年金受給者で世帯全員が市民税非課税の人 ③世帯全員が市民税非課税で、前年の年金以外の合計所得金額と課税年金収入額の合計が80万円以下の人	1,800円/月 21,600円/年
第2段階	世帯全員が市民税非課税で、前年の年金以外の合計所得金額と課税年金収入額の合計が80万円超、120万円以下の人	3,000円/月 36,000円/年
第3段階	世帯全員が市民税非課税で、前年の年金以外の合計所得金額と課税年金収入額の合計が120万円超の人	4,200円/月 50,400円/年
第4段階	世帯内に市民税課税者がいるが、本人は市民税非課税で、前年の年金以外の合計所得金額と課税年金収入額の合計が80万円以下の人	5,400円/月 64,800円/年
第5段階	世帯内に市民税課税者がいるが、本人は市民税非課税で、前年の年金以外の合計所得金額と課税年金収入額の合計が80万円超の人	6,000円/月 72,000円/年
第6段階	本人が市民税課税で、前年の合計所得金額120万円未満の人	7,200円/月 86,400円/年
第7段階	本人が市民税課税で、前年の合計所得金額120万円以上210万円未満の人	7,800円/月 93,600円/年
第8段階	本人が市民税課税で、前年の合計所得金額210万円以上320万円未満の人	9,000円/月 108,000円/年
第9段階	本人が市民税課税で、前年の合計所得金額320万円以上の人	10,200円/月 122,400円/年

なお、6月に介護保険料を算定した結果、特別徴収（年金からの天引き）の金額と差額が出た場合、8月で調整することがあります。



4月分から

児童扶養手当の手当額が変わります

園子育て支援課 (☎ 75・1120)

物価変動に伴い 2.5% の引き上げとなります。

対象児童数	(改定前) 3月分まで		(改定後) 4月分から	
	全部支給月額	一部支給月額	全部支給月額	一部支給月額
1人目	43,070 円	43,060 円～ 10,160 円	44,140 円	44,130 円～ 10,410 円
2人目	10,170 円を加算	10,160 円～ 5,090 円を加算	10,420 円を加算	10,410 円～ 5,210 円を加算
3人目以降	6,100 円を加算	6,090 円～ 3,050 円を加算	6,250 円を加算	6,240 円～ 3,130 円を加算

4月1日より

9価 HPV ワクチンが公費にて接種できるようになりました

ヒトパピローマウイルス (HPV) は、皮膚や粘膜に感染するウイルスで、200 以上の種類があります。粘膜に感染する HPV のうち少なくとも 15 種類が子宮頸がんの患者さんから検出され、「高リスク型 HPV」と呼ばれています。



詳しくはこちら



HPV ワクチン接種について

- **定期接種対象者**
小学校 6 年～高校 1 年相当の女子
 - **キャッチアップ接種対象者**
平成 9 年度生まれ～
平成 18 年度生まれの女子
- ※接種日現在、玉名市に住民登録をされている人。
- **対象ワクチン**
2 価 (サーバリックス)、4 価 (ガーダシル)、9 価 (シルガード 9)
- 【接種間隔・回数】**
※ 3 種類いずれも 1 年以内に接種を終えることが望ましい。

接種場所 委託医療機関

※委託医療機関以外で接種を希望される場合は事前の手続きが必要です。玉名市保健センターへご連絡ください。

接種方法 委託医療機関に事前に予約を入れ、接種当日は母子健康手帳と予診票を持参してください。

※定期接種対象者の人の接種には、原則保護者が同伴してください。

HPV ワクチン接種後に

症状が生じた場合の相談窓口

接種後に症状が生じた場合は、まず接種を受けられた医療機関へご相談ください。



サーバリックス (2価ワクチン)

標準的な接種方法として、2 カ月の間隔を空けて 2 回接種後、1 回目から 6 カ月の間隔を空けて 1 回接種。できない場合は、1 カ月以上空けて 2 回接種後、1 回目から 5 カ月以上、かつ 2 回目から 2 カ月半以上空けて 1 回接種。

ガーダシル (4価ワクチン)

標準的な接種方法として、2 カ月の間隔を空けて 2 回接種後、1 回目から 6 カ月の間隔を空けて 1 回接種。できない場合は、1 カ月以上空けて 2 回接種後、2 回目から 3 カ月以上空けて 1 回接種。

ワクチンの接種の効果

サーバリックスおよびガーダシルは、子宮頸がんを起しやすい種類 (型) である HPV16 型と 18 型の感染を防ぐことができます。そのことにより、子宮頸がんの原因の 50～70% を防ぎます。

シルガード 9 (9価ワクチン)

1 回目の接種を 15 歳になってから受ける場合 1 回目と 2 回目の間隔を、最低 5 カ月以上空けて、2 回接種。できない場合、2 回目は 1 回目から 1 カ月以上、3 回目は 2 回目から 3 カ月以上空けて接種。

ワクチン接種の効果

シルガード 9 は、HPV16 型と 18 型に加え、ほかの 5 種類の HPV の感染も防ぐため、子宮頸がんの原因の 80～90% を防ぎます

2 価・4 価 HPV ワクチンと 9 価ワクチンの交互接種について

HPV ワクチンの接種は、原則、同じ種類のワクチンで実施します。交互接種に当たっては、接種される人と保護者に対し、医師が十分な説明を行った上で実施することは差し支えないことになっています。

イベント・講座

日常生活に関わる心配事や不安な気持ちなどについて、臨床心理士（カウンセラー）が相談をお受けします。相談は無料。秘密は守られます。一人で悩まずにご相談ください。

日時 5月24日（水）
①午後1時30分～2時30分
②午後3時～4時

※①または②の時間帯でご予約ください。

場所 玉名市役所

申し込み 総合福祉課へ電話かメールでお申し込みください（予約者優先）。

※相談会以外に、電話で相談できる「熊本のちの電話」



悩み事の相談を
臨床心理士の相談会

相談

096・353・4343

があります。

※LINEを活用した相談窓口「こころの悩み相談@熊本県」が開設されました。ID:@079jwxttを検索して友だち追加してください。詳しくは、熊本県のホームページをご覧ください。

固総合福祉課

075・1121

✉ fukushih@city.y.tama.na.lg.jp

休日（土曜）・遺言等の
公証法律相談（無料）



日時 5月13日（土）
午前9時～午後5時

場所 大牟田公証役場

相談内容 遺言、相続、高齢者の財産管理、離婚、尊厳死宣言など（1組約50分）

※平日に電話で事前予約必要

固大牟田公証役場

0944・52・5944

0944・52・5944

募集

福祉・健康

相談

熊本県事業承継・引継ぎ支援センター
専門家による相談会です！

後継者がいない…
今後、会社は
存続できるのか

事業承継は
どのように進めて
いけばよいのか



お気軽にご相談ください！
中小企業診断士などの
資格を持つ専門家が
お答えします！



玉名市
事業承継個別相談会を
実施します

相談無料

完全予約制

6月8日（木）

日時 ①午後1時30分 ②午後2時30分
③午後3時30分 のいずれか

場所 文化センター 第3研修室

相談料 無料

申し込み 5月12日（金）午前8時30分から受付開始
商工政策課 ☎71・2065
前日までに電話でお申し込みください。
相談は完全予約制です。

開設

特設人権相談所

家庭内・近隣間などのもめ事、相続・金銭問題などの悩み事、いじめ・差別などの人権問題、その他いろいろな心配事などでお困りの人は、お気軽にご相談ください。相談は無料で、秘密は固く守られます。

日時 6月1日（木）
午前10時～午後3時

場所 カリーノ玉名、岱明防災コミュニティセンター、横島町公民館、天水市民センター

相談員 人権擁護委員

※熊本地方方法務局玉名支局では相談を常時受け付けています。
月曜日～金曜日／午前8時30分～午後5時15分





お知らせ

繁殖期の野鳥保護および指導取締強化月間

県では、5月10日から1カ月間を指導取締強化月間と定め、違法捕獲などの防止に取り組んでいます。野生鳥獣や鳥類の卵は、法律により許可を受けた者以外は原則として捕獲、殺傷、採取が禁止されています。ご理解とご協力をお願いします。

なお、野生鳥獣（メジロ、ホオジロなど）の愛がん飼養目的の捕獲は、鳥獣の乱獲を助長する恐れがあることから許可していません。詳しくは、お問い合わせください。

閩水産林務課
 (☎ 75・1403)
 玉名地域振興局 林務課
 (☎ 74・2138)

マイナンバーカード 休日・平日夜間窓口開設



仕事や学校などで忙しく、市役所の開庁時間内にマイナンバーカードの申請や受け取り、マイナポイントの申し込みができない人のために、休日・平日夜間延長窓口を開設します。

開設日時

【休日窓口】

交付・電子証明書更新など・申請・マイナポイント

・5月14日(日) 午前9時～正午
 (※5月12日(金)正午までに要予約)

・5月28日(日) 午前9時～正午
 (※5月26日(金)正午までに要予約)

※交付、電子証明書の更新、暗証番号の変更・初期化については予約。申請・マイ

令和5年10月から インボイス制度 登録申請説明会 が始まります！

令和5年10月から
 適格請求書等保存方式
インボイス
制度
 が始まります！

制度の開始時にインボイス発行事業者となるための登録の申請期限が9月30日まで延長されました。制度説明のほか、登録申請手続きについても説明を行います。

※個人事業者はマイナンバーとスマートフォン持参で、
 e-Taxの登録申請がその場でできます。

日にち	時間	定員
5月15日(月)	午後2時～4時	14人

場所 玉名合同庁舎(玉名税務署) 4階事務室
 申し込み 開催日の前日までに玉名税務署へ電話でお申し込みください。※事前申込制
 ※音声ガイダンスに沿って「2」を選択してください。

インボイス制度に関する相談窓口

さまざまなお困り事に対し事業者の皆さまのご支援を行っています▶▶▶



- 一般的な質問は、コールセンターまで
 ☎0120・205・553(無料) 受付時間:午前9時～午後5時(土日祝除く)
- 個別相談は、所轄の税務署への事前予約をお願いします。

閩玉名税務署 (☎ 72・2125)

【平日夜間延長窓口】

ナポイントは予約不要

交付・電子証明書更新など

・5月17日(水) 午後5時30分～8時
 (※同日の正午までに要予約)

・5月31日(水) 午後5時30分～8時
 (※同日の正午までに要予約)

○予約時にお聞きする事項
 ①人数②住所③氏名④電話番号⑤はがき右上にある5桁の通知書シリアル番号

(住所が旧玉名市の人のみ)⑥希望交付時間

※予約状況により可能な時間帯で調整させていただきます。場合によっては、ご希望に添えないこともありま

○開設場所および予約先
 ・本庁市民課
 (☎ 75・1116)

※休日・平日夜間延長窓口での交付につきましては、交付通知書に記載された交付

場所に関わらず、本庁市民課で一括して交付します。

○マイナポイント手続きに必要なもの

- ・マイナンバーカード(数字4桁の暗証番号)
- ・キャッシュレス決済サービス
- ・通帳やキャッシュカード

※詳しくは市民課までお尋ねください。

閩市民課 (☎ 75・1116)

令和6年歌会始
このお題は「和」です

宮内庁で募集する詠進歌のことしのお題は「和」と定められました。歌に詠む場合は「和」の文字が詠み込まれていればよく「平和」「調和」「和服」のような熟語、「和らぐ」「和む」のように訓読しても差し支えありません。

期限 9月30日(土)まで。郵送の場合は、9月30日(土)消印有効。

宛て先 「〒100-8111

宮内庁」とし封筒に「詠進歌」と書き添えてください。詠進歌は小さく折って封入して差し支えありません。

※詳しくは、宮内庁ホームページ (https://www.kunaicho.go.jp/) をご覧ください。



問総務課 (☎75・1420)

玉名市 市民活動総合補償保険



市民活動の「もしもの事態」をサポート

問総務課 (☎75・1420)

●市民活動総合補償制度とは

市では、市民の皆さんが安心して市民活動を行えるように、市民活動中の万一の事故に備えるための「市民活動総合補償制度」を設けています。この制度は、市民の皆さんが区役や防犯活動などの地域社会活動、子ども会などの青少年健全育成活動などの公益的な活動中の事故の際に、保険の範囲内で補償金を支払うものです。

●補償の対象となる市民活動

5人以上で構成する市民団体が行う地域社会活動などで、本来の職場を離れて行う継続的、計画的または臨時的公益性がある活動。※報酬を得て行う活動、政治、宗教、営利を目的とする活動を除く。



市民活動の具体例

地域社会活動	区役、防犯活動、防火・防災活動、清掃活動、資源ごみの回収、草刈り、リサイクル運動、交通安全活動、害虫防除・駆除、献血奨励・住民検診手伝いなどの活動
社会教育活動	スポーツ・レクリエーション活動や文化活動で、次に該当する場合 (①行政区が主催・共催する活動、②区長に対し、事前に報告されている団体の活動)
社会福祉・社会奉仕活動	市から依頼を受けた活動 (社会福祉施設援護活動、在宅老人・身体障がい者などのホームヘルプ、ガイドヘルプ、手話通訳、就労・社会復帰のための援護などの活動)
青少年健全育成活動	子ども会、ボーイ・ガールスカウト、地域の青年会などの指導育成活動、非行防止パトロールなどの活動

※補償の対象外…①市民活動の主催・共催に当たり職務として従事している活動 ②危険度の高い祭礼 ③園児、児童、生徒を対象とした学校管理下での活動 ④山岳・海難救助ボランティア活動、災害救助ボランティア活動などの緊急時での活動 ⑤地震、噴火、洪水、津波などの自然現象 ⑥銃器を使用する害獣駆除ボランティア活動 ⑦危険度の高い作業 (屋根の修理など) ⑧市が主催する活動 (別途、全国市長会市民総合賠償補償保険適用のため)

●万一事故が起きたときは

すぐに総務課まで連絡してください。事故発生から14日以内に「市民活動事故発生報告書」の提出をお願いします (報告書は市ホームページに掲載しています)。なお、補償金を請求する場合は、主催者や団体の責任者の証明が必要です。

補償の種類と内容など、詳しくは市ホームページをご覧ください。総務課までお問い合わせください。



男女別トイレと多目的トイレがあり、洋式4基（男性1、女性2、多目的1）と男子小便器2基を備えています。

JR玉名駅屋外トイレの供用を開始しました

固地域振興課 (☎ 75・1421)

JR玉名駅西側駐輪場内に屋外トイレが完成し、3月27日から供用を開始しています。工事に当たっては、地域の皆さまや駐輪場利用者のご理解と九州旅客鉄道株式会社熊本支社のご協力により、完成の運びとなりました。

◎誰もが安心して快適に利用いただけるよう、利用時のマナーに協力いただきますようお願いいたします。



入札結果（2月開札分）

詳細は市ホームページに掲載しています。

固契約検査課 (☎ 75・1125)

場所	工事等名称 指名業者	予定価格 (円)	落札価格 (円)
		落札業者	落札率 (%)
横島町 横島	十番明豊線ガードレール設置工事 ジャパン工業(有), 宮田興業(有), 誉産業(株), (株)日栄, (株)ダンテック, (株)ウィルテック	5,628,700	4,261,400
		ジャパン工業(有)	75.70
滑石	玉名漁港（滑石地区）しゅんせつ工事 末広建設(株), (有)不動組, (株)池田建設, (株)山田組, (株)マルコ建設, (株)中川組, 菊川建設(株), (株)熊野組	158,620,000	156,750,000
		(株)マルコ建設	98.82
岱明町 高道	大正開漁港（新港部分）しゅんせつ工事 末広建設(株), (株)土本建設, (株)マルコ建設, (株)中尾工業, (株)久保組, 興亜建設工業(株)玉名支店, (有)前田建設, (株)嶋津建設	214,984,000	210,100,000
		興亜建設工業(株)玉名支店	97.72
市内一円 (玉中校区)	熊本県議会議員一般選挙ポスター掲示場設置委託（玉名1工区） (有)上嶋工業, (有)ウシジマ建設, (株)真和工房, (株)中川組, (有)古庄工務店, (有)畠田建設	1,249,600	1,100,000
		(有)上嶋工業	88.02
市内一円 (有)明中・玉 南中校区)	熊本県議会議員一般選挙ポスター掲示場設置委託（玉名2工区） (有)半沢工業, (株)井手口建設, (株)真和工房, 田中実業(株), (有)古庄工務店, (有)畠田建設	1,027,400	979,000
		田中実業(株)	95.28
市内一円 (玉中・玉 陵中校区)	熊本県議会議員一般選挙ポスター掲示場設置委託（玉名3工区） (有)半沢工業, (有)上嶋工業, (有)ウシジマ建設, (株)中川組, 田中実業(株), (有)タナカ工業	1,083,500	1,023,000
		田中実業(株)	94.41
岱明町 一円	熊本県議会議員一般選挙ポスター掲示場設置委託（岱明工区） (株)土本建設, (株)真和工房, (有)前田建設, (有)古庄工務店, (有)タナカ工業, (有)畠田建設	1,193,500	1,166,000
		(有)タナカ工業	97.69
横島町 一円	熊本県議会議員一般選挙ポスター掲示場設置委託（横島工区） (株)島村建設, (株)井手口建設, (有)ウシジマ建設, 田中建設, 菊川建設(株), (株)万両	438,900	429,000
		菊川建設(株)	97.74
天水町 一円	熊本県議会議員一般選挙ポスター掲示場設置委託（天水工区） (株)島村建設, (株)土本建設, (有)前田建設, 田中建設, 菊川建設(株), (株)万両	641,300	620,400
		田中建設	96.74

地球温暖化のために今できることを

なんばすっと よかとね?!

令和4年度には、地球温暖化対策のためにできる国民運動「COOL CHOICE（クールチョイス）」をご紹介しました。令和5年度では、こういった行動・取り組みが地球温暖化対策にどのくらいの効果があるのかをご紹介します。

●効果と取り組み 1

ご家庭で使用した天ぷら油（植物油）は、BDF（高純度バイオディーゼル燃料）の原料になります。約1㍓の廃油がBDFになると、ガソリン約1㍓の排出量に相当するCO₂（2.1kg - CO₂/年）を削減することができます。



玉名市役所（担当：環境整備課）では、家庭からの天ぷら油を拠点回収しています。揚げかすなどを取り除き、ペットボトルやもともと油が入っていたプラスチック容器などに入れてお持ちください。



固環境整備課
(☎ 75・1118)

交通災害共済の終了について

交通事故により死亡や負傷をした場合に、実際に入院や通院を行った期間に応じ、交通災害見舞金を支給する制度です。しかしながら、制度開始当初に比べ、ほとんどのドライバーが任意保険に加入していることや、近年の交通事故の減少により令和5年6月30日をもって終了することとなりました。令和5年6月30日までの交通事故につきましては、見舞金支給の対象となります。

請求手続き 治療（入院・通院）が済んだら（長期の場合）は180日経過時点）すぐに防災安全課か各支所市民生活課へ申し出て、必要な書類を作成し請求してください。

※請求期限は事故発生の日から1年以内です。

必要書類 ①災害見舞金請求書②事故状況報告書③自動車安全運転センターの交通

イベント・講座

事故証明書④診断書（入院期間、通院治療日など）や受傷原因が交通事故によるものと明記されているもの

⑤住民票の写し

※令和5年7月1日以降の交通事故につきましては、受け付けできません。

国防防災安全課

（☎75・1130）

令和5年春の全国交通安全運動



交通事故防止の徹底を図ることを目的とし、交通安全思想の普及・浸透を図り、交通マナーの順守と正しい交通マ

募集

ナーの実践を習慣付けるとともに、道路交通環境の改善に向けた取り組みを推進し「春の全国交通安全運動」を実施します。

期間 5月11日(木)から20日(土)までの10日間

運動重点

- ・子どもをはじめとする歩行者の安全確保
- ・横断歩行者事故等の防止と安全運転意識の向上
- ・自転車ヘルメット着用と交通ルール順守の徹底

交通事故死ゼロを目指す日

5月20日(土)は、一人一人が交通ルールを守り、交通マナーを実践するなど交通事故に注意して行動し、交通事故の発生を抑制することを目的とした「交通事故死ゼロを目指す日」です。運転する際には、車間距離に気を付けたり、周囲をよく見たり、歩行者優先でいつも以上に安全運転を心掛けてください。

国防防災安全課

（☎75・1130）

福祉・健康

路線名	決定内容
寺畑山田線	廃止
後田横町線	廃止
立願寺南岩原線	一部区間廃止 路線名称変更 (新名称: 立願寺池田線)
高瀬大橋中線	一部区間廃止 路線名称変更 (新名称: 松木境川線)

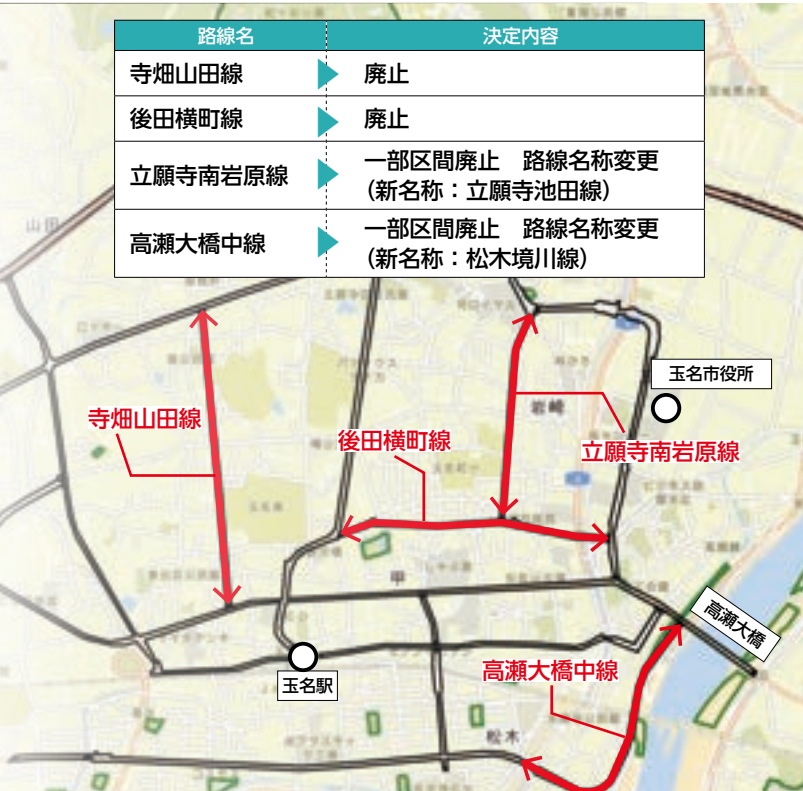
玉名都市計画道路の見直し結果について

玉名都市整備課 (☎75・1122)



令和3年度から見直しを進めておりました都市計画道路については、令和5年1月27日をもって右記のとおり決定しました。

本見直しに際し、市民の皆さまや関係各位におかれましては、ご協力を賜りありがとうございました。今後とも、都市計画道路の計画的な整備を進めてまいりますので、ご理解とご協力のほどよろしくお願い致します。



相談

お知らせ



第 65 回

水道週間

6/1 TUE. 木 ▶ 7 WED. 水

令和5年度のスローガンは「水道水 安心・安全 これからも」です。
水道に対する理解と親しみを増やし、水道の大切さについて考えましょう。



上水道に加入しましょう

玉名市では、市民が健康で快適な生活を送ることができるよう、水道水の安定供給に努めています。上水道本管が整備された地域でまだ加入していない人は、安心・安全な上水道に加入しましょう。

上水道に加入するときは、上水道本管から敷地内までの引き込み工事費と加入者分担金が必要になります。

水道管の工事は届出が必要です

水道管の工事は、事前の届出が必要です。給水工事指定店以外での工事も禁止されています。

届出なく工事を行った場合、漏水事故や水質汚濁、下水道使用料の形態変更の誤りなどにつながります。皆様のご協力をお願いします。

水質検査の結果について

水質検査結果は下表のとおりです。

上下水道工務課では、水道法に基づき定期的に水質検査を実施しています。(省略不可能9項目・毎月検査)

項目	一般細菌	大腸菌	塩化物イオン	有機物など	PH 値	味	臭気	色度	濁度
単位	個 /ml	—	mg/l	mg/l	—	—	—	度	度
溝上水源	0	不検出	20 未満	0.3 未満	7.2	異常なし	異常なし	0.5 未満	0.1 未満
一本松水源	0		20 未満		7.2			0.5 未満	0.1 未満
田崎水源	0		20 未満		7.3			0.5 未満	0.1 未満
八嘉東水源	0		20 未満		7.8			0.5 未満	0.1 未満
岱明浄水場	0		20 未満		7.7			0.5 未満	0.1 未満
中土浄水場	0		21		7.6			0.8	0.1 未満
丸尾水源	0		20 未満		7.6			0.5 未満	0.1 未満
北横内水源	0		20 未満		7.8			0.5 未満	0.1 未満
小天水源	0		20 未満		8.0			0.5 未満	0.1 未満
玉水水源	0		20 未満		7.9			0.5 未満	0.1 未満
基準値	100 個 / ml 以下	検出されないこと	200mg/l 以下	3mg/l 以下	5.8 以上 8.6 以下	異常でないこと	異常でないこと	5 度以下	2 度以下

※基準項目 51 項目は、1 年に 1 回以上の検査を実施しています。

(令和 5 年 1 月 20 日採水分)

水道お客様センター

業務内容

- ・上下水道、農業集落排水、公共浄化槽料金の徴収
- ・水道メータの検針
- ・転入、転出に伴う申請、廃止など
- ・下水道、農業集落排水、公共浄化槽人員変更の届け出

営業時間 (日祝休業)

午前 8 時 30 分～午後 7 時 ※土曜は正午まで

所在地 玉名市玉名2042-2

電話番号 72・2105



たまな未来創造塾修了生
さとう ようこ
佐藤 陽子さん

ハイク
HIKE hostel / cafe / bar

固地域振興課 (☎ 75・1421)



「私たちがカフェで提供しているのは、子どもが口にしても安心安全なものと考えています」と話すの佐藤陽子さん。佐藤さんは、高瀬大橋のそばでHIKEという宿泊施設とカフェを経営しています。そこで今回、取り組んだのが「HIKEの皮ごとみかんジュース」です。しかし安心安全なものとなると、どのような生産者さんたちがいるのか探ることが意外に難しく、また生産者さんの労働力不足や価格低迷など厳しい環境も見えてきたそうです。

そこで農業の実態も知りたいと「従業員でミカンの収穫と運搬をお手伝い。加工は委託しましたが、千本のジュースを作りました。自ら取り組んだことで、商品への思いが

さらに強くなりましたね」と佐藤さん。季節を分け2回製造したところ、味が全く違うことに驚いたそうです。1回目の味は酸味少々強くさっぱり。2回目は甘みが強く濃厚な味とのこと。「1本1800円ですが、考え方に共鳴していただいた方々にご購入いただき、全部完売しました」というジュースは、熊本はもちろん、東京、山形、島根などから注文が入ったそうです。

佐藤さんは「これからもカフェや宿泊を通じて、地域の生産者と消費者をしっかりとつねぐぐことにチャレンジしていきたいですね」と話してくれました。



第3期募集

人口減少が進む中、地域ではさまざまな問題が噴出しています。こうした中、地場企業が地域課題の解決をビジネスにする取り組みが全国で始まっています。市では熊本大学と共同で、経営環境が急激に変化する中で、社会や地域を分析し、時代に合ったビジネスにする経営塾を開催しています。ぜひ、皆さんの熱い想いをカタチにしませんか。詳しくはホームページをご覧ください。

▼開催時期 7月～2月

▼場所 主に市役所 ▼参加費 1万円

公開型「玉名マップ」の運用がスタートしました！

固都市整備課 (☎ 75・1122)

玉名市の地理空間情報をインターネットで閲覧できるようになりました。これにより、わざわざ窓口にお越しいただかなくても、自宅や事業所のパソコン等で都市計画用途地域や道路網図、上下水道の管網図を確認することができます。現在閲覧できるのは、右の5マップです！市ホームページトップ画面の「玉名マップ」のバナーをクリックしてください！（二次元コードからも閲覧できます。）

- ・都市計画マップ
- ・道路橋りょうマップ
- ・ハザードマップ
- ・上水道マップ
- ・下水道マップ



1年に1回
必ず受けることが
法律で義務付けられて
いるわん!!

5月実施【玉名・横島・天水地区】

あなたの大切な愛犬を守るために

狂犬病 予防注射を 受けましょう

狂犬病は犬だけでなく人にもうつる病気です。予防注射を打つことで、犬も飼い主も安心して暮らすことができます。



5月11日 日	5月13日 土	5月19日 金
午前9:00~9:20 旧JAたまな三ツ川支所	午前9:00~9:40 高瀬大橋下駐車場	午前9:00~9:30 尾田公民館
午前9:40~10:10 旧JAたまな石貫支所	午前10:00~10:20 上立願寺公民館	午前9:50~10:40 部田見ドライブストア
午前10:30~10:50 月瀬光明寺駐車場	午前10:40~11:00 糠峯団地西側駐車場	午前11:00~11:20 上有所公民館
午前11:10~11:30 玉名大神宮前	午前11:20~11:50 築地公民館	午後2:00~2:20 大開中担い手センター
午後2:00~2:20 八嘉学習センター	午後2:00~2:50 伊倉北八幡宮広場	午後2:40~3:00 九番農協倉庫前
午後2:50~3:20 JAたまな北宮農供給センター	午後3:10~3:30 西田端集会場	午後3:20~3:40 栗の尾神社
5月12日 金	5月14日 日	5月20日 土
午前9:00~9:20 末広公民館	午前8:30~10:00 玉名市役所駐車場	午前9:00~9:40 天水市民センター
午前9:40~10:10 大浜漁協駐車場		午前10:10~11:00 横島支所駐車場
午前10:40~11:00 共和区龍神宮		
午後2:00~2:20 JAたまな滑石支所		
午後2:40~3:00 小島公民館		

動物病院で狂犬病予防注射をした場合

狂犬病予防注射済票を市内の動物病院（はやの動物病院・吉田動物病院・AGO ペットクリニック）でも受け取れます。ほかの病院や家畜診療所などで注射を受けさせた人は、注射済証明書を持参の上、環境整備課が各支所市民生活課で料金（500円）と引き換えに狂犬病予防注射済票をお受け取りください。

現在登録をしている人には、はがきを送付します。注射会場に持参してください。登録をしていない人も、この機会に必ず登録をしてください。都合により集団接種に来られない場合は、動物病院で受け取ることもできます。

注射料金

●登録されている場合

3,300円 ・注射代 2,800円
・注射済票代 500円

●新規登録の場合

6,300円 ・注射代 2,800円
・注射済票代 500円
・新規登録手数料 3千円



おねがい

- 郵送されたはがきを集団接種会場にご持参ください。
- 犬が暴れる場合があります。必ず犬を抑えられる人が来てください（注射ができない場合があります）。
- 犬がふんをした場合は、飼主の責任で処理してください。
- 犬の管理は飼主の責任です。他の犬や飼主などのトラブルには十分ご注意ください。
- 犬の具合が悪い場合は、動物病院にご相談ください。
- 都合により集合注射に来ることができない人は、最寄りの動物病院で受けることもできます。
- 登録犬が死亡したり、行方不明となった場合は、鑑札を持って、集合注射会場が環境整備課、または各支所市民生活課へお越しください。

環境整備課（☎75・1118）

年2回の恒例
ホール独占イベント!

ご家族や親戚、お友達に
聴かせてみてはいかがでしょうか

第6回 玉名市民会館ホールで

ピアノを弾こう♪

- 期 間 6月10日(土)・11日(日)
- 場 所 玉名市民会館大ホール (スタインウェイピアノ)
- 時 間 1区分 50分 (間で10分消毒)
 - ① 9:00～9:50 ② 10:00～10:50
 - ③ 11:00～11:50 ④ 13:00～13:50
 - ⑤ 14:00～14:50 ⑥ 15:00～15:50
 - ⑦ 16:00～16:50
- 募 集 1日7組 (2日間で計14組) ※1組4人まで
- 参加料 スタインウェイピアノ 2千円
(参加後、後日郵送にて記念の写真をお送りします。)
- 応 募 5月27日(土)から受け付け開始 (先着順)。
玉名市民会館会議棟にある窓口にてお申し込みください。
受付時間は午前8時30分～午後5時、土日祝も受け付けます。



問一般財団法人玉名市自治振興公社 (玉名市民会館会議棟) (☎73・5107)

消防・防災・安心安全情報

メールや電話で確認できます!



防災に関する
緊急情報

玉名市 安心メール



tma@123123.tv

空メール送信すると折り返し登録フォームが返信されてきますので、返信の操作手順に従い登録をお願いします (登録無料)。



防災無線の
放送を
電話で確認

玉名市 防災無線電話応答サービス

☎0968・73・3400

- 玉名市全域にかかる放送を対象とし、通話料は自己負担です。放送直後は、電話回線が混み合うことがあります。つながらない場合は、しばらくたってからおかけ直してください。
- 放送内容の保存期間は24時間です。24時間経過しますと自動で削除されますのでご注意ください。



問防災安全課 (☎75・1130)



市民会館ホールのロビーで開催しています



〈出演〉
デュオ「カフェラッテ」(マンドリン、ピアノ)

〈曲目〉
愛の挨拶／少年時代／リベルタンゴ／
情熱大陸 ほか

●出演者紹介

定期的にレストランでライブ演奏を行ったり、コンサート活動をしています。マンドリンもピアノもカフェラッテもイタリア生まれ。スチームミルクがエスプレッソを引き立てるように、ピアノの伴奏がマンドリンの音色を引き立てる音楽をどうぞお楽しみください。

日時／**5月15日**月

午後0時20分～0時50分

場所／市民会館ホールロビー

閩文化課 (☎ 75・1136)

出張!! 市役所ロビーコンサート



今までの

出張!! 市役所ロビーコンサート の模様

閩文化課 (☎ 75・1136)



くらはし
倉橋ネコ3さん (歌とピアノ)

2月15日

倉橋さんは、玉名での開催を楽しみに愛知県より来られました。オリジナル曲を中心に、ピアノ・ギター・アコーディオンなどの楽器を用いて、歌と共に全国さまざまな場所で演奏活動を行っていらっしゃいます。

この日演奏された『少年』『君とあの子と私』『レッツハリースローモーション』なども全てオリジナル曲で、青春をテーマにした優しいタッチの曲でした。倉橋さんは「歌詞は色あせることのない大切な宝物です」と話され、その言葉のとおり、青春時代に誰もが経験したような甘くて切ない恋心が感じられるものでした。

会場全体がどこか懐かしい雰囲気包まれ、優しい歌声に心が和んだコンサートでした。



自転車ヘルメット着用 努力義務化



4月から、自転車に乗る人全員にヘルメット着用の努力義務が課されることになりました。自転車事故で亡くなった人のうち約6割の人が頭部を負傷しています。ヘルメットを着用すれば、事故に遭ったときの死亡・重傷リスクを減らすことができます

自転車利用者に対する ワンポイントアドバイス

- ①歩道を通行するときは車道寄りですぐに停止できるような速度で通行すること。
- ②自転車の並進は迷惑かつ危険な行為。一列で走行すること。
- ③ながらスマホは、周囲の状況を把握できない、危険回避の行動が遅れるなど、とても危険な行為なので絶対しないこと。
- ④頭部を守るためにヘルメットを確実に装着すること。

万が一の事故に備えて (自転車保険への加入義務化)

自転車事故の被害者の経済的な救済確保と加害者の経済的負担の軽減を図るため、令和3年10月1日から、自転車損害賠償保険等(自転車保険)への加入が義務化されています。過去に約9,500万円の賠償命令の事例もあります。各損害保険や共済などの会社、保険代理店、自転車販売店などにお問い合わせください。

電動キックボードの取り扱いに注意

電動キックボードは原付(または普通自動二輪車)です。
※定格出力が 0.6kw以下…原動機付自転車 0.6kw～1.0kw以下…普通自動二輪車

走行できる場所は「車道」です。歩道や自転車道は走れません。今後法改正が予定されていますが、現在流通している電動キックボードは、上記の通りの取り扱いになりますのでご注意ください。

<運転に必要なもの>

- 運転免許証 (車両区分に応じた免許)
- ヘルメット
- 自賠責保険
- 前照灯などの保安部品
- ナンバープレート



地方独立行政法人

くまもと県北病院だより Vol.16

岡地方独立行政法人くまもと県北病院 (☎ 73・5000)

市民公開講座からのお知らせ

第14回市民公開講座: 知っておきたい血液の話

くまもと県北病院 血液内科 いまかたすけ 今金大輔

血液は、私たちが健康に生活する上で非常に重要な役割を担っています。代表的な血液の細胞には、全身に酸素を供給する「赤血球」、出血した箇所を修復し止血する「血小板」、ウイルスやばい菌を退治してくれる「白血球」などが挙げられます。これらが正常に働くことで、生命が維持されています。

しかし、ときに正常だった細胞が異常なものに変化してしまう、いわゆる「がん化」してしまうことがあります。白血球ががん化してしまう病気である「白血病」は、血液がんの代表的な疾患です。特に「急性白血病」と呼ばれる病気は非常に進行が早く、生命に危機をもたらす恐ろし

い病気です。他にも「悪性リンパ腫」や「多発性骨髄腫」など、血液のがんには多くの種類があります。

くまもと県北病院血液内科では、こうした血液疾患の検査や治療を行っています。最近は科学技術の進歩に伴って良い薬や治療法が開発されており、一昔前と比較すると治療成績は大きく上昇しています。完全な治癒を目指すことや、高齢の人でも治療を受けることができるようになったりしています。こうした分野は今後もますます発展していくことが期待できるでしょう。気になる症状がございましたら、まずは近くのかかりつけ医を受診していただき、必要時は当院までいつでもご相談ください。

私なりに見つめる玉名



地域おこし協力隊

種子島 奈里

たねがしま なり

初めまして！

去年11月に地域おこし協力隊に就任した種子島です。写真や動画を通して情報発信するのが私の仕事で、ビデオカメラ片手に取材した映像を「玉名市公式YouTubeチャンネル」で配信しています。

これに加えて今月から「広報たまな」の紙面でも“旬”な話題を皆さんにお届けします！

「へえ、知らなかった！」「なにそれ、面白い！」と楽しんでいただけるような“タメになる情報”をお伝えしたいと思っているので、一緒に玉名の魅力を再確認していただければうれしいです！！



▶ 玉名市公式チャンネルで配信中！



今月のイチオシ玉名



たまなフラワーパーク

横島町の「たまなフラワーパーク」。「たまフラ」の愛称で親しまれる花の名所です。

四季を楽しむたまフラでこの時期に満開を迎えるのが「バラ」。

耕作放棄地だった場所をオーナーの柴尾健二さんが1年間かけて手入れしました。以前の状態を思い出せないほど姿を変え、2,400坪ほどの敷地にバラやアジサイ、モミジなど約400種類の花々が植えられています。

約140種類、800株のバラ



開業前の様子 お食事も充実

入場料は無料！！バラのピークは例年10日ごろで、その後下旬にかけてアジサイが満開に。バラの優雅な香りを楽しんだりアジサイの柔らかな色合いに癒されたり、楽しみ方や感じ方はそれぞれです。一度と言わず二度三度、ぜひ足を運んでみてください！

喫茶もあるのでおなかも満たせますよ。

玉名で起こっているさまざまな出来事をどのようにお伝えするか手探りの日々です。「面白い人知ってるよ」「こんなことが知りたい！」など皆さんのお声をぜひお聞かせください！

地域振興課 ☎75・1421 / ファクス75・1166

子育て保健コーナー child's health

岡玉名市保健センター (☎ 72・4188)

～ 新型コロナウイルス感染症の予防および拡散防止のため、ご協力をお願いします ～

発熱や咳などの風邪症状のある人、体調の思わしくない人、同居家族や身近な人に感染が疑われる場合は来所をお控えいただき、次回の日程をご案内しますので、玉名市保健センターへご連絡ください。

母子健康手帳交付

■ 予約制

※妊娠 11 週までに妊娠の届け出をし、母子手帳・妊婦健康診査受診票の交付を受けましょう。

対象者	場所	期日	受付時間
妊婦さんとそのご家族	保健センター	毎週金曜日 (祝日を除く)	①午前9時 ②午前9時50分 ③午前10時50分

- 申し込み 3日前までに、保健センターにご希望の時間帯(①～③)で電話予約してください。
- 持参物 妊娠届出書、妊婦健康カード、個人番号カードまたは通知カード(通知カードの場合は身分証明書が必要)、第2子以降の場合は上の子の母子健康手帳、妊婦名義の口座情報の写し(通帳など)

乳児健診

健診の際は、保健師または助産師が赤ちゃん訪問で交付した健診受診票が必要です。

6月対象…令和5年2月生まれ(4カ月児健診)、令和4年10月生まれ(8カ月児健診)

委託医療機関名	電話番号	健診日	備考
浦田医院	74・2412	月・火・水:午前11時～午後0時45分 木・金:午後2時30分～3時45分	当日予約可
ひらしま小児科医院	73・5530	木・金・水:午後2時～3時	1週間前までに要予約
前田小児科医院	74・1333	木・金・水:午前11時～、午後3時～ 火:午前11時～ ※各30分	3日前までに要予約 (左記以外の日程も相談可)
もみの木こどもクリニック	72・0033	月・火・木・水:午後2時～3時	要予約(予約すれば他日時でも可)
くまもと県北病院 (小児科)	73・5000 (代表)	水:午後1時～	※先天性疾患や低出生体重など、基礎疾患がある子どもに限られます。 1週間前までに要予約 (電話受け付けは午後1時～4時)

幼児健診

※健診 1 カ月前に郵送でご案内します。対象者数により、日程調整を行うことがあります。

健診名	対象者	実施日
1歳8カ月児健診	令和3年10月生まれの人	6月12日(月)、21日(火)
3歳6カ月児健診	令和元年12月生まれの人	6月13日(火)、22日(火)

● 詳しい日程につきましては、個別に送付します案内をご確認ください。

はじめてのもぐもぐ教室／すくすく赤ちゃん教室

教室名	対象者	場所	期日	受付時間
はじめてのもぐもぐ教室	令和5年2月生の第1子	保健センター	6月27日(火)	①午前9時30分 ②午前10時30分
すくすく赤ちゃん教室	令和4年11月生の第1子	保健センター	6月6日(火)	①午前9時30分 ②午前10時30分

・「はじめてのもぐもぐ教室」の詳しい内容については、保健師・助産師の赤ちゃん訪問でお渡ししたチラシをご確認ください。
・各教室ともに第2子以降の子どもさんでもご希望があれば参加いただけます。予約制となっておりますので、事前に保健センターへご連絡ください。

フッ化物塗布

■ 予約制

※1人当たり年4回まで無料で塗布を行います。

対象者	場所	期日	受付時間
4歳未満のお子さま	保健センター	6月6日(火)	午前9時30分から午後0時30分まで 15分ごとの13枠

- 申し込み 3日前までに、保健センターにご希望の枠で電話予約してください。
- 持参物 母子健康手帳、フェイスタオル1枚



園子育て支援課 (☎ 75・1120)



玉名市岱明子育て支援センター「遊」

日頃の忙しい家事や育児の合間に、ホッとする時間を過ごしませんか?
楽しいイベントも随時行っています。お気軽にお立ち寄りください。



◀ひらめき工房

季節の制作です。
この日は外で行いました。



▲花はなの会

季節のお花を使ったフラワー
アレンジメントです。生花に癒され
ますよ!



▲お誕生会

ケーキを飾り付けしてみんなでお祝いし
ます。

玉名市子育てネットワーク

敬愛保育園内 (☎ 74・4514)
開所日時: 月~金
午前9時30分~午後2時30分
電話相談: 月~金
午前9時~午後4時

手作りリディ (要予約) ※火曜日

5月9日、23日、30日午前10時~

絵本の読み聞かせ

5月11日 日 午前10時~

ピースくらぶ

5月12日 金 午前10時~

美尻トレーニング (要予約)

5月16日 日 午前10時~

身体測定

5月17日 日 午前10時~

0歳児親子のつどい

5月18日 日 午前10時~

性のお話

5月25日 日 午前10時~

誕生会

5月26日 金 午前10時~

※誕生月の人は9時45分までにお越しください

1歳児以上親子のタッチケア&わらべうた

5月29日 日 午前10時~

離乳食展示、話

5月31日 日 午前10時~

森のひろば ログさんち

おおくらの森保育園内 (☎ 74・6931)
開所日時: 月~金
午前9時30分~午後2時30分
電話相談: 月~金
午前9時30分~午後4時

自然くらぶ

5月2日 日 午前10時30分~

母の日のプレゼント作り (要予約)

5月9日 日 午前中

身体測定 (※③はベビマあり)

5月10日 日 ①午前10時~

②午前11時~③午後1時~

「たまたまばこ」絵本の会

5月17日 日 午前10時30分~

エンジョイ☆イングリッシュ (要予約)

5月19日 日 ①午前10時20分~

②午前11時~

誕生会&石窯ピザ作り (要予約)

5月23日 日 午前10時30分~

※ピザのトッピング材料持参

親子体操教室 (要予約)

5月24日 日 午前11時~

ひなた plus ミニコンサート

5月26日 日 午前10時30分~

ねぞうフォト (要予約)

5月30日 日 午前中

玉名市岱明子育て支援センター遊

大野保育園隣 (☎ 57・3844)
開所日時: 月~金
午前9時30分~午後2時30分
電話相談: 月~金
午前9時30分~午後2時30分

ビューティー講座 (要予約 5組限定)

5月10日 日 午前10時30分~

花はなの会 (要予約 5組限定)

5月11日 日 午前10時30分~

親子クッキング (要予約 5組限定)

5月15日 日 午前10時30分~

※エプロン持参

絵本の日

5月17日 日 午前10時30分~

ひらめき工房 (要予約 5組限定)

5月23日 日 午前10時30分~

誕生会 (要予約)

5月26日 日 午前10時30分~

※誕生会では手形を取るのので、10時までに
お越しください。

たまっ子らんど	ルーテルキッズ広場	天水子育てほっとルーム
玉名市社会福祉協議会 (☎73・1151) 開所日時 : 月～金 ※祝日を除く 午前10時～午後3時 電話相談 : 月～金 午前9時～午後4時	玉名ルーテル幼稚園内 (☎080・5796・7476) 開所日時 : 月～金 午前10時～午後3時 電話相談 : 月～金 午前10時～午後4時30分	若宮児童館内 (☎82・3313) 開所日時 : 月～土 午前10時～午後3時 電話相談 : 月～金 午前9時30分～午後3時
ママの為のボディケア (要予約 7組) 5月2日 月 午前10時30分～ ※水分持参 親子でリトミック (要予約 7組) 5月9日 月 午前10時30分～ 歯の講話と相談 (要予約 7組) 5月11日 水 午前10時30分～ お楽しみ会 (※金曜日) 5月12日、19日、26日 午前11時～ お誕生会 (5月生まれ対象) 5月17日 月 午前11時～ ※事前に手形と写真をとります。 ※写真持参可 親子工作 (要予約 5組) 5月18日 火、25日 月 午前10時30分～ ひなた学級(0歳児のつどい) (要予約) 5月19日 火 午後1時受付。1時30分～	のん先生の発酵教室～みそ玉を作ろう～ (要予約) 5月9日 月 午前10時30分～ ※参加費:500円(みそ玉持ち帰り分あり) ミホ先生のエクササイズ (要予約) 5月11日 水 午前10時30分～ あさみ先生のクレイ石鹸作り (要予約) 5月15日 日 午前10時20分～ 0歳児さんあつまれ! 5月17日 月 午前10時～午後3時 皆で祝おう誕生会 5月23日 月 午前11時ごろ～ ※事前に写真と足形をとりにきてください 知美先生のお花アレンジ (要予約) 5月24日 火 午前10時30分～ まり先生のプレママ教室 (要予約) 5月26日 木 午前10時30分～ いずみ先生のバランスボール (要予約) 5月30日 月 午前10時30分～	母の日のプレゼント作り (要予約) 5月2日 月 午前10時～正午 ブロック遊び 5月9日 月 午前10時～ 身体測定 5月12日 木 午前10時～正午 手形足形とり (要予約) 5月12日 木 午前10時～正午 季節の折り紙遊び「こいのぼり」 5月16日 月、23日 月 午前10時～正午 砂場遊び 5月25日 日 午前10時～ お誕生会(5月生まれ) (要予約) 5月25日 日 午前10時～正午 ※保育園と合同 ※誕生月の人は手形と写真をとります。 歯磨きのお話し 6月2日 火 午前10時～正午 ※保育園と合同 父の日のプレゼント制作 (要予約) 6月6日 月 午前10時～正午

児童館活動案内 children's house

若宮児童館 小天保育園隣接 (☎82・3313)

開所日時: 月～金 午前9時～午後6時
 土日祝 午前8時30分～午後5時

SDGs: ブーメラン制作 5月6日 日 午前10時～
ボール遊び 5月8日 月～12日 火 午後4時～

芋の苗植え 5月10日 水 午後4時～ ※軍手、タオル、帽子持参
季節の壁面制作 5月13日 土 午前10時～
おにごっこ遊び 5月15日 月～19日 火 午後4時～
かけっこ遊び (要予約) 5月20日 土 午前10時～ ※参加費:200円
じゃが芋堀り 5月24日 水 午後4時～ 軍手、タオル、帽子持参
こおりおに遊び 5月22日 月～26日 火 午後4時～

玉名市伊倉ふれあいセンター (☎73・2221)

開所日時: 月～土 午前8時30分～午後5時

乳幼児と伊倉校区外の小学生の利用は保護者同伴です。

公園で遊ぼう 5月12日 火 午後3時30分～午後4時30分
 ※水筒、タオル持参。雨天時中止。
 ※イベントのため児童館の利用は午後3時までです。
風船バレー遊び 5月22日 月～26日 火 午前10時～午後4時40分

※新型コロナウイルスの今後の状況によっては、開所または行事が変更になる可能性がありますので、電話でご確認ください。

病児・病後児保育施設 ひだまりキッズ



園子育て支援課 (☎75・1120)
 ひだまりキッズ (☎72・9001)

働くママ・パパの強い味方です

子どもが病気などで集団保育が困難なとき、保育園や保護者に代わって一時的に預かる施設です。土日祝日、年末年始はお休み。

- 対象 生後2カ月～小学3年生
- 場所 くまもと県北病院敷地内
- 利用方法 事前にひだまりキッズへ電話で予約してください。

利用時間 (月～金)	利用料金
午前8時～午後0時30分	1,000円
午後0時30分～5時30分	
午前8時～午後5時30分	2,000円



好きになつてしまつてました。
出版：大和書房
著者：三浦しをん

「キュン」のある毎日は、おおむね幸せです。愛と笑いと妄想に満ちた三浦しをんの日常、ときどき非日常。2012年から2022年のあいだに書いたエッセイをまとめる。

所蔵：市民・岱・横・天



ゆづべの食卓
出版：オレンジページ
著者：角田光代

恋人にふられて料理に目覚めるサラリーマン、実家を売却する兄弟の宴会…。様々な人生のひとコマを「食卓」というキーワードで紡いだ短編集。

所蔵：市民・岱・横・天



道草ワンダーランド
出版：NHK出版
著者：多田多恵子

身近な植物に秘められた生きる知恵や工夫を、予備知識なしに楽しく読めるよう、写真とともにやさしく解説する。「道草ガイド植物をもっと楽しむために」付き。

所蔵：市民・岱・横・天



ホームページでは他の新刊も紹介しています

問い合わせ・休館日

市民図書館 (☎ 75・1315)
(1日、2日、8日、15日、22日、29日)
岱明図書館 (☎ 57・0045)
(1日、8日、15日、22日、25日、29日)
横島図書館 (☎ 84・6111)
(5日、12日、19日、24日、26日)
天水図書館 (☎ 82・3600)
(3日、10日、17日、22日、24日、31日)



ごぼうクリニックは今日も患者さんでいっぱい。
出版：佼成出版社
著者：植垣歩子

ごぼうクリニックは今日も患者さんでいっぱい。先生のていねいな診察が大人気です。すると、緑色になったじゃがいもさんが救急車で運ばれてきて…。

所蔵：市民・岱・横・天



恋とそれとあと全部
出版：文藝春秋
著者：住野よる

めめめえ(瀬戸洋平)はクラスメイトの女子サブレ(鳩代司)に片想いをしている。サブレは夏休み中、ある“不謹慎な”目的のため、遠方にあるおじいちゃんの家に行くのだが

所蔵：市民・岱・横・天



ぴょん
出版：金の星社
作：内田麟太郎

新しい季節がやってきました。うれしくなって、だれかがぴょん!カエル、リス、スニーカー…みんな元気に飛び出します。言葉のリズムを楽しむ絵本。

所蔵：市民・岱・横・天



いちじくのはなし
出版：ブロンズ新社
作：しおたにまみこ

キッチンでお話会の貼り紙を見つけたたまごは、マシュマロと一緒にでかけることに。果物がごの前は大賑わい。しばらくするといちじくがあらわれ、冒険物語を話し始め…。

所蔵：市民・岱・横・天

＼いつも としょかんと いっしょ／

電子図書館のご案内



図コミュニティ推進課(☎75・1312)

高齢社会となっている現代において避けては通れないこと、それが介護です。大事な家族が突然介助や介護が必要になったり、認知症を発症したりすると、つらく考えがちな事柄であります。そうなった場合は、自分だけで悩まずに周りや市役所などに相談をしましょう。また、下に紹介している電子書籍の著者のような気持ちで向き合えば、違った見え方や付き合い方ができるかもしれません。

「スーパー嫁の汗と笑いの在宅介護 VS D'S 91歳毒舌系女子、ケンカを売って生きてます」 著者：バニラファッジ氏

内容としましては、お義母さん(91歳の要介護3で認知症有)とその妹さん(86歳の要介護5)と、お嫁さんによるストーリーがコマ漫画形式で展開されます。そ

電子図書館とは
図書利用カード作成者が、図書館に行かなくても、いつでも、どこからでもアクセスして、無料で本を借りて読めるネット空間のことです。

の中で、お義母さんの認知症初期をフェアリー期と表現し、さらに進んだ時期をグランドフェアリー期と表現。最初はきつただけだった介護が、フェアリーなお義母さんと接するうちに、かわいいと感じるようになり、大変だった介護を楽しめるようになったというお話です。絵のタッチもわかりやすく、フェアリー期には羽が生えているように表現されていますし、グランドフェアリー期には王冠もかぶっています。それぞれの状態を想像しながら読めば、納得してしまうような点もちらほらあり、かわいいと思ってしまうんです。

ただし、この本は市の図書館には置いてありません。読めるのは「たまな圏域電子図書館」だけ!



Museum Info.

歴史博物館こころピアからのお知らせ

閩歴史博物館こころピア (☎ 74・3989)

休館日…毎週月曜日・祝日の場合は翌日

(1日、8日、15日、22日、29日)

※開催中の催し物：特集展示「金粟四三展 一直筆日記にみる大正期の金粟一」 5月21日日まで



6/3 特集展示 赤星亮衛展 表現がうまれる場

玉名市高瀬に生まれ、絵本作家・洋画家として活躍した赤星亮衛あかほしりやうゑによる多彩な作品約40点を紹介します。絵本原画やコラージュ作品に加えて、今年度は特にスケッチブックに描かれた絵本のラフやデッサンを中心に紹介します。

期間 6月3日(土)から7月2日(日)まで

場所 博物館企画展示室

入場料 一般 300円、大学生 200円

※高校生以下無料



6/4 第20回 ねむの木コンサート

「ねむの木の子守歌」は、しょうだみちこ正田美智子、後の美智子上皇后が作詞され、玉名に縁のあるやまもとまさみ山本正美が作曲、玉名市出身の赤星亮衛が楽譜の表紙絵を描いています。これらを記念し、博物館でコンサートを開催します。開催中の特集展示「赤星亮衛展」と併せ、ご観覧ください。

期日 6月4日(日) 午後1時30分～3時

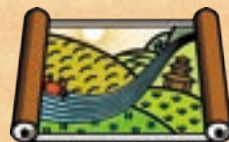
場所 博物館エントランスホール

内容 子どもたちによる合唱・演奏、絵本の朗読

観覧料 無料



米作り、二千年にわたる大地の記憶 ～菊池川流域「今昔『水稻』物語」～



閩文化課 (☎ 75・1136)

菊池川流域

第2回 菊池川流域の弥生時代の大集落遺跡群

弥生時代(今からおよそ2,800～1,700年前)には各地で米作りが始まり、米作りに適した土地であった菊池川本流や支流の周囲でも盛んに作られました。玉名市玉名にある新玉名駅周辺は現在も水田が広がっていますが、新玉名駅を整備する際に行った発掘調査では、水田の2m下から弥生時代中期(2千年前)の水田跡が見つかりました。これは、熊本県内で見つかった水田では最古のもので、この両迫間日渡遺跡からは、稲を刈り取る時に使う「石包丁」や鋤・鋤などの木製農具も出土しました。

米作りにより豊かになった集落は次第に大きくなり、地域の中心となるような大集落が営まれるようになります。玉名市内には、柳町遺跡(河崎)・木船西遺跡(岱明町野口)・大原遺跡(岱明町野口)・

塚原遺跡(岱明町野口)・年の神遺跡(岱明町野口)といった大集落遺跡があります。柳町遺跡からは、弥生時代末から古墳時代にかけての鋤・鋤などの木製農具が多く出土し、米作りが盛んに行われていたことがわかります。木船西遺跡の周辺も大規模な集落があったと考えられ、中国鏡の破鏡(人為的に割った鏡)3点が出土しました。その他、菊池川流域日本遺産の構成市町である菊池市には、うてな遺跡や小野崎遺跡、山鹿市には方保田東原遺跡(国史跡)、和水町の諏訪原遺跡があり、これらの多くは菊池川を見下ろす台地上に立地しています。

このような弥生時代の大集落の長は、次の古墳時代になると富と権力を背景にして、支配地に大きな前方後円墳を築くようになります。

職員総数は令和4年4月1日現在の526人から令和5年4月1日現在で523人と、3人の減となっており、引き続き限られた財源や人員の有効活用を図ってまいります。

南本晃佑▽企画経営部情報政策課参事(情報企画係) 浦津武之▽企画経営部情報政策課参事(システム管理係) 荒木隆宏▽企画経営部情報政策課参事(システム管理係) 山本政洋▽市民生活部税務課参事(市民税係) 小柳ミチル▽市民生活部税務課参事(固定資産税係) 西田言道▽市民生活部環境整備課参事(生活衛生係) 田尻大典▽市民生活部岱明市民生活課参事(市民生活係) 本田恵美▽市民生活部岱明市民生活課参事(市民生活係)

下田由香▽市民生活部横島市民生活課参事(市民生活係) 元田静香▽健康福祉部総合福祉課参事(福祉政策係) 古閑杏奈▽健康福祉部くらしサポート課参事(生活支援係) 東里美▽健康福祉部くらしサポート課参事(保護係) 高見明子▽健康福祉部くらしサポート課参事(保護係) 伊藤洋▽健康福祉部高齢介護課参事(高齢者支援係) 齐藤智香子▽健康福祉部保険年金課参事(国保年金係) 田上エミー▽健康福祉部保険年金課参事(後期高齢者医療係) 浦田大介▽健康福祉部子育て支援課参事(子育て支援係) 本田静香▽産業経済部農業政策課参事(農業振興係)

林田安史▽産業経済部農業政策課参事(担い手支援係) 伊形和子▽産業経済部農業政策課参事(担い手支援係) 平野健▽産業経済部水産林務課参事(漁港水産係) 森川敬太▽産業経済部水産林務課参事(林務係) 藤崎貴志▽産業経済部農地整備課参事(耕地係) 本島直伸▽建設部土木課参事(土木係) 増永美由紀▽建設部土木課参事(維持

係) 平田巖▽会計課参事(会計係) 二瀬絹世▽企業局上下水道工務課参事(維持管理係) 中根剛▽教育部教育総務課参事(総務係) 坂野良子▽教育部教育総務課参事(施設係) 井上正樹▽教育部文化課参事(文化財係) 中村安宏▽教育部コミュニティ推進課参事(玉名市公民館横島町公民館) 荒木圭▽教育部スポーツ振興課参事(スポーツ振興係) 川原三世子▽監査委員事務局参事(監査係) 本田千鶴



退職者

▽今田幸治 企画経営部長▽酒井史浩 健康福祉部長▽蟹江勇二 産業経済部長▽平尾浩通 総務部総務課付審議員(玉名市玉東町病院設立組合派遣)▽井上和宏 市民生活部天水市民生活課長▽田尻雅明 市民生活部天水市民生活課審議員▽竹田宏司 教育部文化課歴史博物館こころピア館長▽村上慎二 市民生活部天水市民生活課長補佐(市民生活係長兼務)▽吉田美穂 健康福祉部子育て支援課長補佐(保育所統括所長兼務)▽森田邦治 教育部教育総務課長補佐(玉名中央学校給食センター所長兼務)▽新村隆博 健康福祉部子育て支援課主幹(女性・子ども相談室)【任期付】

▽高森明美 健康福祉部保健予防課母子保健係長▽藤森由美 健康福祉部子育て支援課参事(女性・子ども相談室)▽原賀未来 総務部人権啓発課男女共同参画係▽中山立身 健康福祉部総合福祉課障害福祉係▽今村

嘉代 健康福祉部くらしサポート課生活支援係【任期付】▽川富颯太 産業経済部観光物産課観光政策係▽水本明子 企画経営部契約検査課契約検査係【再任用(短時間)】▽早上正臣 産業経済部農地整備課耕地係【再任用(短時間)】▽上嶋晃 産業経済部商工政策課企業立地推進室【再任用(短時間)】



新規採用者

▽企画経営部地域振興課地域振興係 岸部雄介▽市民生活部税務課市民税係 田代愛華▽市民生活部税務課納税対策室 渡辺孝哉▽健康福祉部総合福祉課障害福祉係 濱崎心虹▽健康福祉部くらしサポート課生活支援係 磯崎遼▽健康福祉部くらしサポート課保護係 富安美穂▽健康福祉部保険年金課後期高齢者医療係 明瀬瑠奈▽健康福祉部保健予防課母子保健係 荒木菜美▽健康福祉部保健予防課保健総務係 浦田侑季▽健康福祉部子育て支援課子育て支援係 向井千明▽健康福祉部子育て支援課女性・子ども相談室 新村隆博▽健康福祉部子育て支援課伊倉保育所 川崎有紗▽産業経済部農業政策課農業振興係 源成弥▽建設部営繕課市営住宅係 森田太貴



部長級

▽企画経営部長 宮本圭一郎▽健康福祉部長 瀬崎しのぶ▽産業経済部長 井上康博▽建設部首席審議員【熊本県との人事交流職員】 平田道生▽教育部首席審議員 荒谷邦治



課長級

▽総務部総務課長（選挙管理委員会事務局長兼務） 前田弘信
▽総務部総務課付（玉名市玉東町病院設立組合派遣） 福島修生▽総務部秘書課長 外村靖国
▽総務部財政課長 木村隆宏▽企画経営部契約検査課長 池本秀一▽企画経営部情報政策課長 大石晋史▽市民生活部岱明市民生活課長 小山博▽市民生活部横島市民生活課長 境順一▽市民生活部天水市民生活課長 小山恭徳▽健康福祉部高齢介護課長 中川由美▽健康福祉部保健予防課長 村上洋治▽産業経済部農業政策課長 前田竜哉▽産業経済部水産林務課長 小川昭彦▽産業経済部農地整備課長 丸山隆一▽産業経済部商工政策課長 神永和典▽建設部営繕課長 平川裕一▽会計管理者（会計課長兼務） 土村正成▽教育部文化課長 瀬崎陽一郎▽農業委員会事務局長 二階堂正一郎▽建設部土木課審議員 宇野貴善▽建設部都市整備課審議員 中川英昭▽教育部教育総務課指導主事 田中良幸



課長補佐級

総務部秘書課長補佐（秘書係長兼務） 白野貴裕▽総務部人権啓発課長補佐（人権推進係長兼務） 宮本真由美▽企画経営部企画経営課長補佐（企画係長兼務） 池田和司▽企画経営部情報政策課長補佐（システム管理係長兼務） 大村優▽市民生活部税務課長補佐（納税対策室長兼務） 藤尾正彰▽健康福祉部くらしサポート課長補佐（保護係長兼務） 牛島祥之▽健康福祉部保険年金課長補佐（国保年金係長兼務） 納富龍之介▽健康福祉部保健予防課長補佐（成人保健係長兼務） 北原久美子▽健康福祉部子育て支援課長補佐（保育所統括所長、伊倉保育所長兼務） 松村千恵▽産業経済部農業政策課長補佐（農業振興係長兼務） 中川雅彦▽産業経済部農地整備課長補佐（耕地係長兼務） 中山浩文▽産業経済部観光物産課長補佐（物産振興係長兼務） 村上紀久美▽建設部土木課長補佐（土木係長兼務） 奥村卓也▽建設部土木課長補佐（維持係長兼務） 内尾祥三▽建設部土木課長補佐（管理係長兼務） 松本浩二▽建設部都市整備課長補佐（都市整備係長兼務） 森田文子▽建設部営繕課長補佐（市営住宅係長兼務） 本田清隆▽教育部教育総務課長補佐（玉名中央学校給食センター所長兼務） 坂田拓哉▽教育部教育総務課長補佐（天水学校給食センター所長兼務） 安富弘信▽教育部文化課長補佐（歴史博物館こころピア館長、係長兼務） 田中康雄▽教育部コミュニティ推進課長補佐（玉名市公民館天

水町公民館長兼務） 岡本暁▽農業委員会事務局次長 西山美和



係長級

▽総務部秘書課政策推進係長 江崎直也▽企画経営部情報政策課情報企画係長 森川賢一▽市民生活部天水市民生活課市民生活係長 徳永孝男▽健康福祉部高齢介護課介護保険係長 萩尾猛▽健康福祉部保健予防課母子保健係長 蟹江弥生▽健康福祉部子育て支援課子育て支援係長 小畠幸▽健康福祉部子育て支援課豊水保育所長 浦川富久子▽産業経済部農業政策課担い手支援係長 森川勝巳▽産業経済部水産林務課漁港水産係長 徳山哲広▽産業経済部水産林務課林務係長 稲生優一▽産業経済部農地整備課管理係長 本島博愛▽産業経済部商工政策課企業立地推進室長 山田康徳▽企業局上下水道総務課経営係長 原田貴央▽企業局上下水道工務課維持管理係長 竹森明德▽教育部教育総務課総務係長 東田優子▽教育部文化課文化財係長 末永崇▽総務部総務課参事（人事研修係） 入江光明▽総務部総務課参事（給与厚生係） 成瀬友博▽総務部防災安全課参事（防災消防係） 荒木俊太郎▽総務部防災安全課参事（交通防犯係） 山下美恵子▽企画経営部企画経営課参事（経営戦略係） 浦野隆志▽企画経営部地域振興課参事（地域振興係） 田上真紀▽企画経営部管財課参事（施設マネジメント係） 入江祐輔▽企画経営部情報政策課参事（情報企画係）



新型コロナワクチン接種について

令和5年度も自己負担なしで新型コロナワクチンが接種できます。5月から重症化リスクの高い高齢者や基礎疾患を有する人の接種を開始します。対象者には、接種券を順次送付していますので、届かない人はコールセンターへお問い合わせください。詳しくは、接種券に同封される案内文や市ホームページをご覧ください。

玉名市保健センター (☎ 72・4188)



「令和5年春開始接種」は、対象者が限定されています。接種期間は、5月8日から8月末までです。

●接種対象者

初回接種（1・2回目）が完了し、前回接種から3カ月以上経過した次の人

- ① 高齢者（65歳以上）
- ② 基礎疾患を有する人やコロナ感染症にかかった場合の重症化リスクが高いと医師が認める人（5歳～64歳）
- ③ 医療や介護などに従事する人

●使用するワクチン

12歳以上

オミクロン株対応2価ワクチン

5歳から11歳

小児用オミクロン株対応2価ワクチン

●接種券は、うぐいす色の接種券を送付します。

- (1) 65歳以上のオミクロン株対応ワクチンなどを既に1回接種した人
※新しい接種券を順次発送しています。お手元に届くまでお待ちください。
- (2) オミクロン株対応ワクチン接種が済んでいない人
※3回目以降の接種券をお持ちの方はそちらを使用いただけます。

◎基礎疾患を有する人や医療や介護従事者等は、玉名市民専用コールセンターへ電話でお申し込みください。
※玉名市外に住民登録がある人は、住民登録のある市区町村へお問い合わせください。

●接種体制と予約方法

個別接種 かかりつけ医や最寄りの医療機関へ相談の上、ご予約ください。

集団接種 玉名市総合体育館で5月20、27日、6月3日に実施、玉名市民専用コールセンターで予約を受け付けます。

※詳しくは、市ホームページや広報チラシなどでお知らせします。

新型コロナワクチンに関するお問い合わせは

玉名市民専用コールセンター (☎ 0120・867・124 / ファクス 096・328・5860)

受付時間： 月曜～土曜 午前9時～午後6時（日祝除く）

※接種情報は、4月7日時点の情報を基に作成しており、国の決定により変更される場合があります。

休日在宅医（5月）

⚠当番医は変更になる場合があります

市または玉名郡市医師会ホームページや新聞でご確認ください

5月	ひらしま小児科医院	岩崎	☎73・5530	5月	大林循環器科内科医院	築地	☎72・3866
3日	多田隈内科医院	長洲町	☎78・3011	14日	おおかど胃腸科クリニック	六田	☎72・5611
(水・祝)	まつおクリニック	山田	☎73・2800	(日)	ながすクリニック	長洲町	☎78・0527
5月	悠紀会病院	上小田	☎74・1131	5月	田尻医院	南関町	☎53・0016
4日	安田内科医院	横島町	☎84・3131	21日	安成医院	玉東町	☎85・2047
(木・祝)	泌尿器科内科むらかみクリニック	繁根木	☎57・8615	(日)	玉名脳神経外科医院	岩崎	☎75・1511
5月	和水クリニック	和水町	☎86・6001	5月	河野医院	高瀬	☎73・3734
5日	古庄胃腸科・内科医院	岱明町	☎57・0013	28日	有明成仁病院	長洲町	☎78・1133
(金・祝)	酒井医院	松木	☎71・0777	(日)	玉名第一クリニック	築地	☎72・4165
5月	ひがし成人・循環器内科クリニック	岩崎	☎71・0600				
7日	しまかわ医院	横島町	☎84・3722				
(日)	やざわ整形外科クリニック	松木	☎72・3000				

■在宅医は、医院の都合で変更することがあります。最新情報は、市または玉名郡市医師会のホームページでお確かめください。

■発熱時の医療機関への受診については、来院前に必ず電話連絡後、受診されますようお願いいたします。

■診療時間は午前9時から午後5時までです。

■和水町の医療機関への電話は、市外局番（0968）のダイヤルが必要です。

■夜間の救急診療は、災害情報指令センター（☎69・1760、荒尾消防署内）か、くまもと県北病院救急センター（☎73・5000）へご確認ください。