



南区・藻岩小学校
5年生の作品

もくじ

- 広報クイズ／表紙のことば／広報番組 1

特集 まちに息づく子どもたちの力 2

- 今月のニュース 8
- 選挙に行こう 10
- 皆さんの声で暮らしやすいまちに 12
- 札幌の魅力を育む匠たち 13
- 札幌市からのお知らせ 14

区民のページ

.....「札幌市からのお知らせ」の後ろ
みんなで語ろう！
札幌のまちづくり



地域での子どもたちの
活躍に密着したよ！

プレゼント
& クーポン

市の各種手続きや施設、行事、公共交通案内などは
札幌市コールセンター

☎ **222-4894** FAX **221-4894**
8時～21時（年中無休）Eメール info4894@city.sapporo.jp

？ 市政に関するご意見、ご提案などは
市民の声を聞く課

☎ **211-2042** FAX **218-5165**

💻 **札幌市役所ホームページ**

www.city.sapporo.jp ※広報さっぽろの誌面も掲載
携帯電話対応サイト
http://www.city.sapporo.jp/mobile/
こちらからもアクセスできます→ 

市役所・区役所などの連絡先

●市役所

〒060-8611 中央区北1西2
☎211-2111（代表）FAX218-5161（広報課）

●区役所（電話は代表、ファクスは広聴係）

中央区	南3西11	☎231-2400	FAX 231-6539
北区	北24西6	☎757-2400	FAX 757-2401
東区	北11東7	☎741-2400	FAX 742-4762
白石区	本郷通3北	☎861-2400	FAX 860-5236
厚別区	厚別中央1の5	☎895-2400	FAX 895-2403
豊平区	平岸6の10	☎822-2400	FAX 813-3603
清田区	平岡1の1	☎889-2400	FAX 889-2402
南区	真駒内幸町2	☎582-2400	FAX 582-0144
西区	琴似2の7	☎641-2400	FAX 641-2405
手稲区	前田1の11	☎681-2400	FAX 681-6639

※市税事務所の所在地、電話番号は29ページをご覧ください。

●救急安心センター（24時間。医療機関の案内、救急医療の相談）
☎#7119 ダイヤル回線、IP電話は☎272-7119

●夜間急病センター
中央区大通西19WEST19内 ☎641-4316 FAX615-8604

広報クイズ

問題

市内で暮らす、およそ28万人の□□□たちには、札幌を元気にし、まちの未来を支える力があります。□に当てはまる言葉をお書きください。

プレゼント

正解者の中から抽選で20人に広報さっぽろオリジナルQUOカード500円分（非売品）を差し上げます。

応募方法

はがき、ファクス、Eメール。クイズの答え、郵便番号、住所、氏名、年齢、電話番号、広報誌や広報番組への意見・感想を記入し、広報課（右記）へ。3/23（月）（必着）。当選者の発表は発送をもって代えさせていただきます。2月号の正解は「**アフリカ**」でした。



表紙のこぼれ

アレッ? コレ・ナニ?

みなく もいわしうがっこう ねん くみ ごう だ たい や
南区・藻岩小学校5年1組 合田 大也

本物そっくりに、学校にある物を5年生がいろいろなチームに分かれて作りました。ぼくたちのチームは、3人で鍵盤ハーモニカを立体的に作りました。鍵盤の部分が動くように工夫しました。



5年生のお友達と先生

(((今月の広報番組)))

 **テレビ**

ウオッチングさっぽろ TVh

毎週火曜 22時54分～59分
※3月31日（火）は放送をお休みします。
[内容] 活気あふれる「中央卸売市場」を紹介!



札幌ふるさと再発見 STV

毎週土曜 11時54分～59分
[内容] 鉄一が里とよひら塾「留学生と料理交流会」

創造都市さっぽろ UHB

毎月第2、第4日曜 8時55分～9時
[内容] 「佐藤忠良記念子どもアトリエ」

※テレビ広報番組は、ホームページでもご覧になれます。

 **ラジオ**

スマイルさっぽろ

HBC AM 1287kHz
※「山ちゃん美香の朝ドキッ!」(9時～11時)内
毎月第2、第4火曜 9時35分～45分
[内容] 札幌からどこにお出かけ? 道内179市町村の魅力を発信!

ポップアップさっぽろ

AIR-G FM 80.4MHz
※「Sparkle Sparkler」(12時～15時55分)内
毎月第2、第4木曜 12時25分～30分
[内容] 「世界女子カーリング選手権」開幕直前の選手たちの様子を紹介!

さっぽろ散歩

STV AM 1440kHz
毎週土曜 11時30分～45分
[内容] 「やまびこ座」「こごま座」が届ける「劇」の魅力

サッポロ・シティ・ナビ

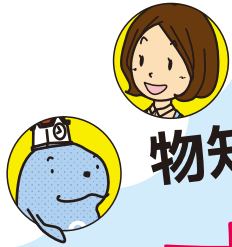
NORTH WAVE FM 82.5MHz
毎月第1、第3金曜 11時50分～12時
[内容] DJ高橋さんが語る札幌の魅力

広報さっぽろは毎月10日までに、町内会や、市が委託した民間の会社を通じて市内の全世帯に配布しています。詳細は、広報課がお住まいの区の区役所広聴係へお問い合わせください。

編集

札幌市市長政策室広報部広報課

〒060-8611 中央区北1西2 ☎211-2036 FAX218-5161
Eメール kohokakari@city.sapporo.jp



物知りギョウ太とアサミが迫る!

まちに息づく 子どものか

自分が住む地域のために何か役立つことがしたい——。
そうした思いを持ち、実際に行動を起こしている子どもが、札幌にはたくさんいます。
この特集では、身近な地域のために活躍する子どもたちにインタビュー。
子どもが描くまちづくりのかたちをギョウ太と一緒にみていきます。

【詳細】生涯学習部総務課 ☎211-3825



子ども発信の
まちづくりに密着!



コウタ

アサミ

ギョウ太

あら、子どもが
たくさんいるわ！
何をしているの？



ごみひろい
だよ

学校で「まちをもっと
きれいにしたい」
という意見が出たんだ
町内会の人に話したら、
一緒にやろうと
言ってくれたんだよ



ごみひろい
しよう！

札幌には、豊かな発想を持つ
子どもがたくさんいるよ。
札幌の魅力を保ち続けるため
には、まちの未来を支える、
子どもたちの力が
必要なんだ

札幌の将来を担う子どもは およそ28万人！

小学生以下

中学生

高校生



18万1,000人 4万5,000人 5万1,000人

※[小学生以下] 昨年12月末の市立小学校の児童数と、平成22年国勢調査の6歳以下の未就学児数の合算。[中学生] 昨年12月末の市立中学校の生徒数。[高校生] 市内にある高校の生徒数の合算。市立高校は昨年12月末の生徒数。道立・私立・通信制高校は昨年5月1日の生徒数。

子どもが
活躍するまちって
すてきね！



子どもが地域で活躍する

大人も刺激を受け、
もっとやろうという気持ちになる

まち全体が活気づく！



でも、子どものアイデアで
地域を動かすのって、
難しいことなんじゃない？

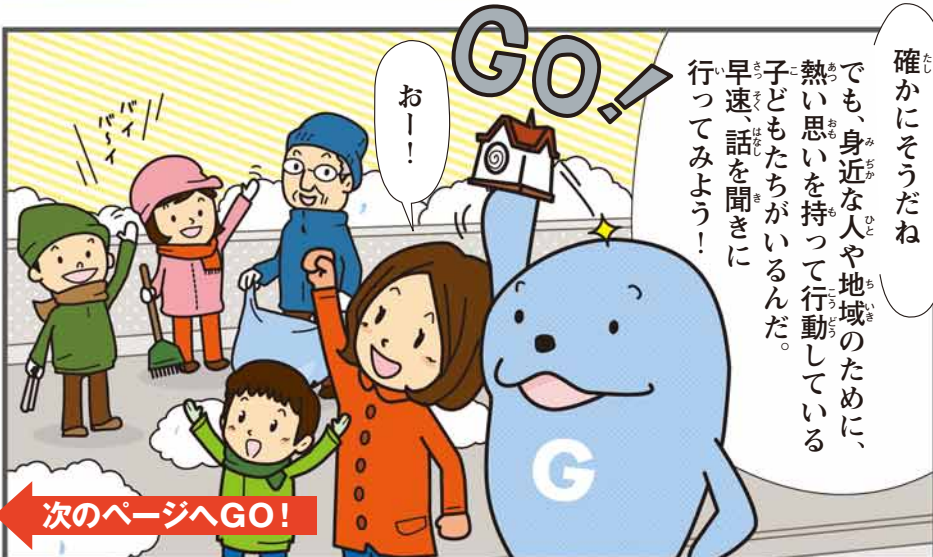


確かにそうだね

でも、身近な人や地域のために、
熱い思いを持って行動している
子どもたちがいるんだ。
早速、話を聞きに
行ってみよう！

GO!

おー！



次のページへGO!

白石区日章中学校の
生徒が実践!



高齢者宅の 排雪をお手伝い

2年生が中心となり、年1回、自力での排雪が難しい
高齢者の家を訪問。玄関前や庭先の雪を、近所の
雪置き場などに運んでいます。

ギユウ太 地域の方と力を合
せて、高齢者の家の周りの排雪
を手伝ったみたいだね!
高草木 そうそう。日章中は地
域の方とふれあう機会が多くて、
一緒に花を植えたり清掃をした
りしているよ。生徒会で今回の
排雪ボランティアに参加する生
徒を募ったところ、学校が休み
の土曜日にも関わらず約70人が
来てくれたんだよ。
ギユウ太 排雪のお手伝いって、
どんなことをするの?
高草木 おばあちゃんの家の玄
関先や塀の周りに積もった雪を
スコップでかき出して、近所の

雪置き場に運んだよ。
ギユウ太 力仕事だね。大変じゃ
なかった?
高草木 寒い日が続いていたか
ら、雪が硬く凍っていて腕が少
し痛くなったかな…。でも終
わった後におばあちゃんが「あ
りがとう」と言葉を掛けてくれ
て、とてもうれしかった!
ギユウ太 これからもボランティ
アを続けていくの?
高草木 うん。自分が暮らす地
域のために活動するのは、日章
中の素晴らしい伝統だと思っ
ています。これからも積極的に参
加していきたいです!

ギユウ太が子どもにインタビュー!



日章中2年 高草木 颯さん
昨年10月から生徒会長として、地域の方と協力して
行うボランティアのリーダーを務めている。

当日の子どもたちの動き


- 10時15分 スコップやそりなどを準備
- 10時30分 高齢者宅に移動し、排雪開始!
- 11時45分 作業終了。地域の方の手作り
おにぎりや豚汁を食べながら交流会
- 12時30分 代表者が感想を発表して終了



地域の方に聞きました!

子どもの笑顔が 地域を元気にしています

硬くなった雪を割り、排雪するのは大人
でも大変なことです。子どもたちが笑
顔で協力しながら作業する姿を見て、心
が温まりました。
これからも子ども
たちと一緒に、地
域を盛り上げてい
きたいですね。



東札幌まちづくり協議会 丹田 寛さん



へ 塀付近の雪を崩し、運搬用のそりに載せる
生徒たち。丁寧に排雪し、新たな降雪への
備えを万全にしました ▶



◀ 花植えには約60人の子どもが参加。あいさつや花壇の世話を通して地域の方とつながる場所にしたいという願いから「あいさつロード」「ふれあい花壇」と名付けました

地域の方に聞きました！

元気にあいさつをする
子どもが増えたことを実感

子どもたちと一緒に花を植えてから、地域の人にあいさつをしてくれる子どもが増えました。みんなが名付けた「あいさつロード」という名前の通りですね。これからも、子どもたちの元気な声が響く地域であり続けたいです。



西北野町内会 やまぎ あつこ 山崎 敦子さん

清田区北野きたの小学校の
児童が発案！



安全できれいな
遊歩道づくり

通学路でもある遊歩道の脇に、大人の背丈ほどの植物が茂り、ごみも散乱していました。そこで、地域と区が植物の撤去を決定。子どもたちも知恵を出し合い、きれいな花壇につくり変えました。

アサミが子どもたちにインタビュー！



北野小6年 やま ひ たい よう 山日 太陽くん かんの みき 菅野 未希さん

遊歩道を安全できれいにするために知恵を絞った子どもたち。山日くんは花壇に植える花の種類を決めるグループの一員。菅野さんは活動を全校児童に発信するポスターの作製を担当。

アサミ この遊歩道、以前は危険で汚かったって聞いたわ。
菅野 そうなの。背の高い植物が生えていて、その裏に大人が隠られるほどの空間があったから、歩くのが怖くて…。ごみもたくさん落ちていたよ。
アサミ それを改善するために知恵を出し合ったのよね。
山日 うん。クラスで話し合った後、学年で意見をまとめて花壇をつくることに決めただんだ。
菅野 前から「遊歩道に花壇ができたならきれいでいいね」ってお母さんとも話していたの。実現したのでびっくりにしちゃった！

アサミ どんな花を植えたの？
山日 地域の人の声も聞いて、清田区の花のルピナスや、色鮮やかに咲くマリーゴールドを植えたよ。
アサミ 植えたときの気持ちを聞かせて！
菅野 気温が30度くらいあって暑かったけれど、気持ちよく歩ける道にしたいと思ったら頑張りました！
山日 普段はなかなか会えない地域の方とお話できて、とても楽しかった！ ぼくが卒業して大人になっても、きれいな遊歩道のままであってほしいな。

実現までの道のり

おとし8月 地域の方や先生が集まる会議で植物の撤去が決まる
10～11月 撤去後の跡地をどうするか、子どもたちが話し合う
昨年1月 花壇をつくることを決定。花の種類や活動を住民へ伝える方法など話し合いを重ねる
6月 「あいさつロード」「ふれあい花壇」が完成！

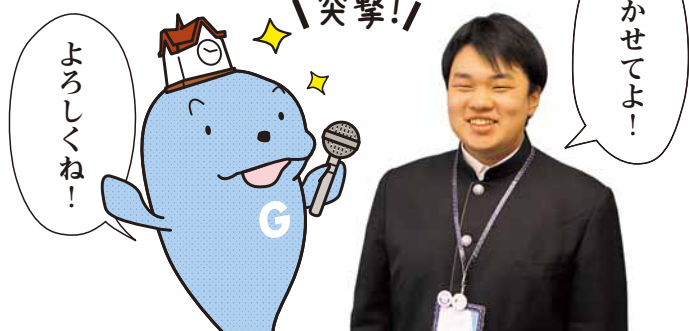
しん かわ
北区新川高校の
生徒が発案！

清掃

地域を巻き込む 落ち葉ひろい

新川高校の生徒会メンバーの熱い思いに賛同した
しん かわ しん こう しん かわ にし
新川小・新光小・新川西中の生徒たちと町内会が、
地域の公園の落ち葉ひろいに取り組んでいます。

ギユウ太が子どもにインタビュー！



新川高2年 三河 侑矢さん

合同落ち葉ひろいのリーダーとして、企画・運営を行なった。生徒会の副会長も務めている。

ギユウ太 秋は紅葉もみぢがきれいだけど、落ち葉は厄介なこともあるよね！

三河 落ち葉は滑って転ぶ原因になったり、道路や公園の雨水あまますを詰まらせたたりもするんだ。

ギユウ太 それで落ち葉ひろいを始めたんだね！

三河 うん。生徒会で話し合う中で、せっかくやるなら近くの小中学校や地域の方と一緒にできたらいいなっていうアイデアが生まれたんだ。

ギユウ太 みんなが協力してくれるか心配じゃなかった？

三河 最初は不安だったけど、

各校や町内会の方と話し合いを重ねるにつれて「できる」という気持ちに変わっていったよ。

ギユウ太 当日はたくさんの方が集まったみたいだね。

三河 700人の方が来てくれたんだ。ひろった落ち葉の量はなんとごみ袋80袋分！ 地域の人々も喜んでくれたよ。

ギユウ太 地域をより良くするための仲間がいて心強いね！

三河 そうだね！ 今回のボランティアをきっかけにできた仲間を大切にしながら、これからも、人の役に立つ活動を続けていきたいです。

実現までの道のり

昨年 6月 新川高校のみで行っていた落ち葉ひろいを地域で行おうという意見が出る
7～10月 近隣の小中学校の生徒会や町内会の役員との会議を重ねる
11月 4校と町内会の合同開催を実現！



地域の方に聞きました！

高校生を中心に 地域がつながった

身近な公園をきれいにするため、子どもから大人まで力を合わせて落ち葉を集める姿に感動しました。地域の幅広い世代がつながる良い企画。こうした活動を今後も続けていけるといいですね。



新川町内会 瀧林 一彦さん

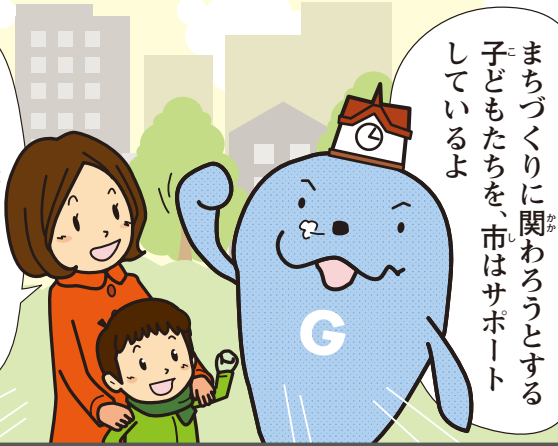


熊手を使って落ち葉をかき集める生徒たち。協力して作業することで、学年を超えた交流が生まれた

自分のまちや身近な人々のために

子どもたちが活躍する場は他にも！

この子が大きくなったら、参加させてみたいわ！



まちづくりに関わろうとする子どもたちを、市はサポートしているよ

子どもならではの視点で議論し、市長に提言

7月ごろ参加者募集

子ども議会



公募で選ばれる小学5年～高校生が「子ども議員」として、札幌をより良いまちにする方法を話し合います。約3カ月の活動後、実際に市議会が行われる議場で、市長に成果を発表します。

複数の学校の子どもたちが集まり地域の課題を語り合う

生徒会役員が参加

生徒会サミット



同じ区内の中学校の代表者が集まり、生徒会の運営方法や、地域の魅力を向上させる方法を考えます。豊平区・手稲区で実施しており、出された意見は地域と共有し、まちづくりに生かされています。

地域活動の拠点であるまちづくりセンターの仕事を体験

7月ごろ参加者募集

子どもまちセンター一日所長体験



小学5年・6年の希望者が、まちづくりセンター所長の仕事や、防災・花植えなどの活動を体験。子どもたちが自分の住む地域への関心を高めるとともに、愛着を深めることにつながっています。

募集します！

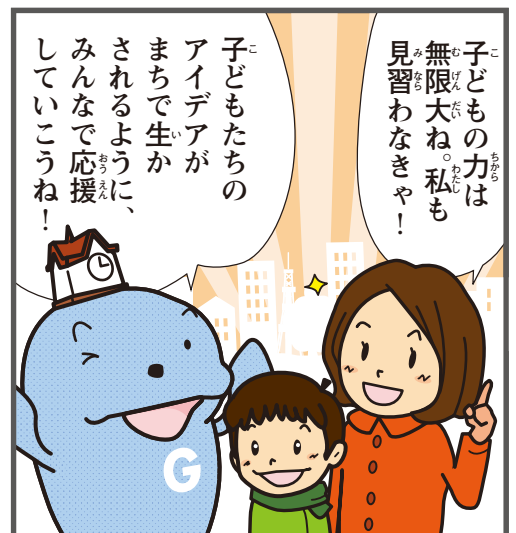
地域で子どもが活躍する取り組みを教えてください

住所、氏名(ふりがな)、電話番号を記入し、4/10(金)(必着)までにはがき、ファクス、Eメールでお寄せください。いただいた情報の一部は、本誌で掲載する予定です。掲載させていただいた方にはQUOカード(500円分)を差し上げます。

送付先 広報課 〒060-8611中央区北1西2
ファクス 218-5161
Eメール kohokakari@city.sapporo.jp



ぼくの胸が書いてあるよ



NEWS 01

女子カーリングの 世界大会がついに開幕



12の国と地域の代表チームが世界一を目指して競います

3/14(土)
~22(日)

JA全農 世界女子カーリング 選手権札幌大会 2015

会場 月寒体育館(豊平区月寒東1の8)

オリンピックと並ぶ、女子カーリングの一大イベントです。日本からは、札幌を本拠地として活躍する「北海道銀行フォルティウス」が出場します。

出場国・地域

ロシア、スイス、スウェーデン、スコットランド、デンマーク、フィンランド、ノルウェー、ドイツ、カナダ、アメリカ、中国、日本



©WCF Alina Paviuchik

大会スケジュール

	日程	内容
①	3/14(土) 12時	開会式、予選。日本チームの試合など8試合
②	3/15(日)~20(金)	予選。15(日)~19(木)は各日10~12試合、20(金)は1~3試合
③	3/21(祝) 9時	予選を勝ち上がった4チームによる決勝トーナメント2試合
④	3/22(日) 9時	3位決定戦
⑤	3/22(日) 15時	決勝戦、閉会式



日本代表は
北海道銀行
フォルティウス!

©WCF Richard Gray 2014

日本代表のこの試合に注目!

〈スイス戦〉 3/14(土)14時
今大会の初戦。昨年の優勝国スイスと戦います。

〈中国戦〉 3/18(水)14時
アジア勢同士の対決。勝利を収めたソチオリンピックの再現に期待です。

3/14(土)~19(木)は毎日、日本代表の試合が見られます

前売り券はチケットぴあ、セブンイレブン、ローソン、サンクスで発売中!

費用 ①③④⑤は1,500円。指定席は2,000円、②は各日1,000円、60歳以上500円。いずれも中学生以下500円

詳細はホームページでもご覧になれます

世界女子カーリング選手権札幌大会

検索

3月14日(土)から22日(日)にかけて、月寒体育館で世界女子カーリング選手権札幌大会が開催されます。

これは、女子カーリングの世界一を決める大会で、北海道では初めての開催となるもの。世界各地の強豪チームがしのぎを削る、トップレベル

の試合を間近に見ることができそうです。

予選は総当たりのリーグ戦で、9日間で行われる試合数は70以上。この機会にぜひ会場に足を運んで、氷上の熱い戦いを観戦してみませんか。

問い合わせ 市コールセンター
(222) 4894

街の中で「世界女子カーリングカフェ」を開設中



北海道銀行フォルティウスの選手が発案したメニューが味わえるカフェ。過去に行われた大会の様子が分かる写真も見られます。

日時 3/22(日)までの10時~20時
場所 中央区南2西4ビヴォ5階

クーポン

NEWS
02

子どもの心と体の成長を支える 子ども発達支援総合センターがオープン

5つの専門機関が連携して子どもの発達を支援します

4月1日(水)から、心の悩みや発達障がいのある子どもを支援する児童心療センターが、身体障がいのある子どもを治療する機能を新たに加え、子ども発達支援総合センターとして生まれ変わります。これは子どもの心と体の成長を一体的に支えるためのもの。さらに、知的障がいや運動障がいのある子どもを支援する通所施設も統合します。

利用には事前の相談が必要です。まずはご連絡ください。**問い合わせ** 児童心療センター(4月1日(水)以降は子ども発達支援総合センター) ☎(821)9861

子ども発達支援総合センター「ちくたく」



所在地 豊平区平岸4の18
交通機関 地下鉄南北線「南平岸」駅か「澄川」駅下車。徒歩15分。南平岸駅からは無料シャトルバスあり

ちくたくの利用には事前の相談(☎821-9861)が必要です。

5つの専門機関が入ります

子ども心身医療センター

心身の発達の遅れや、心の悩みがある子どもを診断し治療します。

診療科 児童精神科、小児科、整形外科、耳鼻咽喉科、眼科



児童心理治療センター「ここらぽ」

心のケアが必要な子どもに、入所や通所による支援を行う施設です。

自閉症児支援センター「さぼこ」

自閉症などの子どもを対象とした障がい児入所施設。短期入所も受け付けます。

かしわ学園

知的・発達障がいのある未就学児に、生活や遊びを通じた支援を行う通所施設です。

ひまわり整肢園

身体障がいなどのある未就学児が親子で通い、保育やリハビリを行う通所施設です。

4/1(水)からこれらの乗車券が払い戻せます

①ウイズユーカード
(福祉割引を含む)



②未使用の
共通1DAY
カード



③昼間割引カード

④電車回数券

⑤電車昼回数券
ほか

払い戻しの窓口はこちら

窓口	期間	払い戻しできる券
特設会場 大通駅(出口9横) さっぽろ駅(出口8付近)	6/30(火)まで	①③
地下鉄駅窓口※	平成32年3/31(火)まで	①②③
定期券発売所※	平成32年3/31(火)まで	①～⑤。ただし、 ①③は7/1(水)から

※払い戻しは1回につき、5枚以内かつ2万円以内でお願いします

払戻金額

・未使用の乗車券→発売額
・残額のある乗車券→残額×発売額÷使用可能額
例: 1,000円(使用可能額1,100円)で購入し、550円残っているウイズユーカード→500円
※10円未満は切り上げ

NEWS
03

ウイズユーカードや共通 1DAYカードの利用終了

使えなくなった乗車券を無料で払い戻します

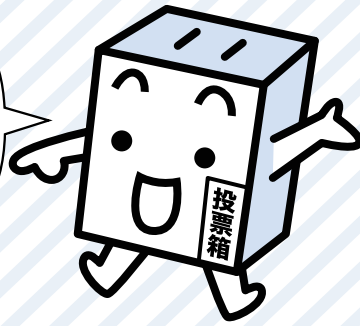
3月31日(火)をもって、ウイズユーカードや共通1DAYカードなどの乗車券が利用できなくなります。それに伴いこれらの乗車券を、手数料無しで払い戻します。

期間は4月1日(水)から平成32年3月31日(火)まで。乗車券のみで手続きができます。なお、6月30日(火)まで大通駅とさっぽろ駅に特設会場を設置します。ご利用ください。

問い合わせ 市コールセンター(222)4894

行ける

あなたは
どっち？



選挙に行こう！

知事、道議会議員、市長、市議会議員を決める

ご自宅に郵送される「投票所案内はがき」の表面に記載している

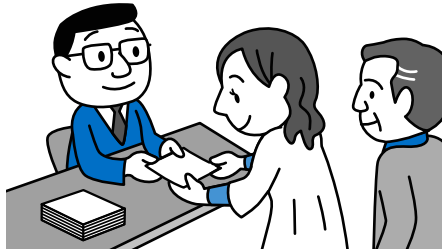
投票所で投票します

投票の仕方

①

投票用紙を受け取る

選挙の種類によって、桃色・薄黄色・白色・薄青色の4種類に分かれています



②

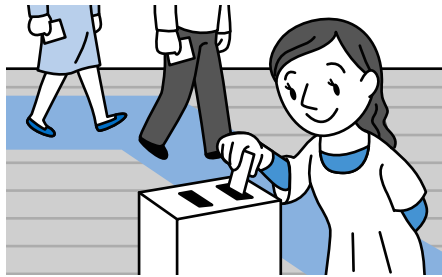
記載台で候補者名1人を記載する

道議会議員、市議会議員は区ごとの候補者に投票します



③

投票箱に入れる



知事、道議会議員、市長、市議会議員の順に4回繰り返して投票終了

投票所までの移動が難しい方は

介護保険や障害福祉サービスなどによる外出介助を受けている方で、投票所まで一人で移動することが難しい方は、ヘルパーが付き添うことができる場合があります。区役所(1階)の保健福祉課にご相談ください。

最近住所を変更した方やこれから変更する方は

今年に入って市外から転入した方や、3/14(土)以降に市内で転居する方、投票日までに市外に転出する方は、お住まいの住所で投票できない場合があります。詳しくはお問い合わせください。

私たちの住むまちや、暮らしを良くするための代表者を決める選挙が、4月12日(日)に行われます。今回選出するのは知事、道議会議員、市長、市議会議員です。忘れずに投票しましょう。

【詳細】 区の選挙管理委員会(区役所内/1階)
ホームページ

投票日
4月12日(日)
7時～20時

4月12日(日)

行けない

期日前投票または不在者投票ができます

期日前投票とは？

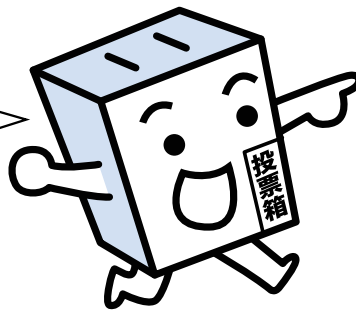
仕事やレジャー、病気などで投票日に投票所へ行けない方が、投票日の前日までに投票できる制度です。選挙の種類によって、投票開始日が異なりますのでご注意ください。

時間 8時30分～20時

場所 「投票所案内はがき」の裏面に記載している区役所や区民センターなど

時間と場所が4月12日(日)の投票日とは異なります

4月4日(土)以降に投票すると、全ての投票を一度に済ませられるよ！



■告示日と期日前投票の期間

選挙の種類	告示日	期日前投票の期間
知事	3/26(木)	3/27(金)～4/11(土)
市長	3/29(日)	3/30(月)～4/11(土)
道議会議員・市議会議員	4/3(金)	4/4(土)～4/11(土)

※土・日曜も投票できます。また、北・東・南区では4/9(木)～11(土)の間、投票所を増設します。詳しくは「投票所案内はがき」の裏面をご覧ください

不在者投票とは？

手続きが必要

以下の方が事前に投票できます。

①札幌市外に滞在中の方

旅行先や帰省先など、滞在地の選挙管理委員会で投票できます。

②指定を受けた病院や老人ホームに入院・入所している方

その施設で投票を行うことができます。

③右表の障がいのある方、介護保険の要介護5の方

自宅から郵送で投票できます。この制度を利用するには、区の選挙管理委員会からあらかじめ「郵便等投票証明書」の交付を受け、4/8(水)までに投票用紙を請求することが必要です。

①③は早めに手続きをする必要があります。区の選挙管理委員会へお問い合わせください。②は各施設へお問い合わせください。

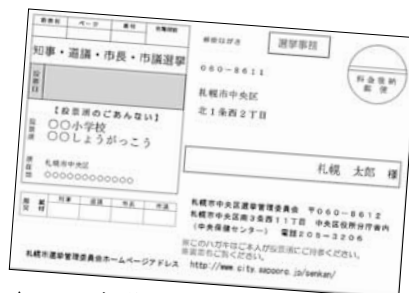
■郵便などによる不在者投票ができる方

身体障害者手帳	障がい名	程度		
		1級	2級	3級
身体障害者手帳	両下肢、体幹、移動機能	○	○	△
	心臓、腎臓、呼吸器、ぼうこう、直腸、小腸	○	△	○
	免疫、肝臓	○	○	○

戦傷病者手帳	障がい名	程度			
		特別項症	第1項症	第2項症	第3項症
戦傷病者手帳	両下肢、体幹	○	○	○	△
	心臓、腎臓、呼吸器、ぼうこう、直腸、小腸、肝臓	○	○	○	○

「投票所案内はがき」は3/26(木)から郵送します

投票場所や時間、期日前投票に関する事項などが記載されているので、確認の上、投票所へお持ちください。はがきを紛失したり、忘れたりした場合でも投票できます。投票所の係員にお申し出ください。



13/31(火)までに届かない場合はお問い合わせください

候補者や政策について知るには

選挙公報を4/10(金)までに全世帯に配布します。区役所などでも入手できます。また、広報さっぽろの点字版、音声版を利用している方には、別途点字・音声版のお知らせを郵送します。

皆さんの声で もっと暮らしやすいまちに

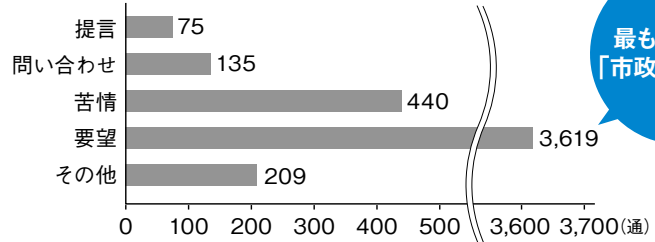
市には、市民の皆さんからたくさんの意見や提案などが寄せられています。
ここでは、皆さんからの提案が市政に生かされた事例を紹介します。

問い合わせ 市民の声を聞く課 ☎211-2045

本年度に寄せられた声は4,478通!

昨年4月～12月の間、市には来庁や電話、インターネットなどで4,478通もの声寄せられました。このほか、市では市政に関する意識や要望をお聞きするため、市民アンケートなどの調査を毎年行っています。

■昨年4月～12月に市に寄せられた声の数



より良いまちを目指して 皆さんの声から生まれた市の取り組みの一部を紹介します

地下鉄大通駅で予約した本の受け取りができる「中央図書館大通カウンター」に、早朝や夜遅くでも本が返せるポストを設置してほしいな。



2月から時間外返却用のポストを設置しています

カウンターが閉まっている時間でも本の返却ができるようになりました。



※視聴覚資料(CD)などは入れられません。

道内で学んだ保育士の多くが本州で就職しているって聞いたわ。市内にとどまって働いてもらう方法を考えるべきでは?



保育士を目指す方向けのセミナーを実施しています

これから保育士を目指す方や保育士として働きたい方を対象に、昨年7月から、札幌の保育園の魅力や保育士のやりがいなどが感じられる「SAPPOROの保育園で働こう!セミナー」を新たに実施しています。このほか、保育士の職場復帰を支援するセミナーも開催しています。



寄せられた意見の一部はホームページでもご覧になれます [札幌市 みんなの声を市政に](#)

市政に関するご意見をお待ちしています

ご意見は
こちら

市民の声を聞く課・区役所広聴係
市民の声を聞く課 ☎211-2042 FAX218-5165
区役所広聴係は1ページをご覧ください
時間 月曜～金曜8時45分～17時15分

インターネット市政提案

市の公式ホームページから、意見を寄せたり提案をしたりすることができます。

[インターネット市政提案](#)

札幌の魅力を育む



民間の調査で魅力的な都市として常に上位に入る札幌。そこには、市民や観光で訪れる方のために力を尽くす人々の姿があります。このページでは札幌の魅力を陰ながら支える“匠”にインタビュー。その思いに迫ります。

第3回 札幌スタイルの制作者

羊毛クラフト作家。数多くの羊毛作品を手掛ける。
おおいえのこ 大家典子さん



北海道や札幌のPRになる作品を作りたい

柔らかな手触りと愛らしい表情——。羊のマスケット「ふわふわラムキン」は、札幌のイメージに合った製品を市が認証するブランド「札幌スタイル」の人気商品だ。大家さんは作り始めたきっかけを「北海道のかわいいクラフトを友人にあげようとしたのですが、手頃なものが見当たらず、それなら作ってしまおうと思ったんです」と語る。モデルは羊ヶ丘に浮かぶ雲。偶然、羊にそっくりな雲を見つけ、つい作ってみたくなったそうだ。

材料は札幌市近郊の農場で刈り取られた羊毛。ごみや脂が付着しているため何度も手洗いが必要だが、大家さんは好んでそれを使う。「市販の羊毛は外国産。手間がかかってでも道産素材で作りたいんです」。そのこだわりを胸に一つ一つ丁寧に仕上げていく。羊毛の手洗いや作品の表情を整える仕上げまで全て手作業で行うため、一つ作るのに2時間近くかかる。そのため、生産が追い付かなくなる

こともしばしば。今年は一ひじ年なので例年以上に忙しいものの、やめたいと思ったことは一度も無いという。「うれしいのは購入した方からの喜びの声。道外の方だけでなく、道内の方にもこの作品に出会えて良かったと言ってもらえるのは本当に幸せです」。「これからも作品を通して北海道や札幌のPRに貢献できればうれしいですね」。大家さんの想いが詰まったふわふわラムキンは人々を癒やし続けている。



裏話

手作りだからこそ出せる個性

羊ごとに毛の触感や色が微妙に違うので、同じものは二つとありません。実際に手に取って、お気に入りのものを探してみてください！



1個 1,404円から。置物とストラップ、しおりの3種類があります

札幌スタイル ショップ

札幌スタイルに認証された製品を数多く取りそろえています。

営業時間 10時～20時
所在地 中央区北5西2JRタワー6階
詳細 ☎209-5501



認証製品などの詳細はホームページでもご覧になれます

札幌スタイル