

ピックアップ!

③ **OTACO**を準備しよう

② 3・4月は市民課窓口が混雑します

③ 固定資産税の縦覧・閲覧

リサイクルで「紙ごみ」を減らそう!



4ページへ続く

こんにちは
市長です

「水利権」って聞いたことはありませんか。水道水にする前、川を流れる水を使うのにお金を払うんです。

とても感謝していることがあります。戸澤久夫前市長が四万川ダムで2万8512㎡/日(約14万人分相当)の水利権を契約してくれていたんです。考えたと思いますよ、50億円です。その水利権がなかったら高額なハツ場ダムの水利権を買うことになり、水道料金的大幅値上げがあったかもしれません▼子どもの頃、家の裏に井戸を掘って水をくみ上げていました。鉄分が多くて蛇口に布を袋状にして巻き付けていました。半月もたつと袋は茶色くなって交換です。小学校に上がる頃、気付くことなく水道水になっていました。石綿管が全国どこでも使われていて、石綿管を鑄鉄管に替えるのに多額の投資をしています。国は人口減の時代を迎えて水の使用量も売り上げも減る、水道局の運営が難しくなる、布設替えまで手が回らないと判断しました。水道局の規模拡大による経営改革ができないか模索していました▼みどり市から板倉町まで、3市5町で構成する給水人口45万人の群馬東部水道企業団をつくりました。国は10年間で約120億円の補助金を出す約束をしてくれたのです。本年度の投資額は83億円です。市や町単独ではとてもできない額といえます。安定的においしい水をお届けするため石綿管から鑄鉄管などに布設替えをしていきます▼給水エリアの水道料金を平準化し、併せて今年の6月検針分から料金改定をすることをご理解ください。いずれ水道事業の運営は全国的な問題になります。

(2/24記)



※新型コロナウイルス感染症拡大防止のため、内容が変更になる場合があります。

お知らせ

金婚・ダイヤモンド婚を祝います

長寿あんしん課 ☎0276-47-1829

結婚50年(金婚)、結婚60年(ダイヤモンド婚)を迎えた市内在住の夫婦を祝福します。

日時 6月10日(土) 午前9時~正午

会場 市民会館

対象夫婦 金婚=昭和48年に結婚

ダイヤモンド婚=38年に結婚

※いずれもそれ以前に結婚し、慶祝を受けていない夫婦を含みます。

申し込み 4月19日(水)までに下の2次元コードまたは電話で、長寿あんしん課へ

※申込者には5月中旬に招待状を郵送します。



児童発達支援施設 給食費・弁当代助成

障がい福祉課 ☎0276-47-1929

児童発達支援施設を利用する就学前の障がい児の給食費や弁当代を第2子以降全額助成します。

要件(次の全てに該当すること)

●平成14年4月2日以降に生まれた子を2人以上養育(婚姻している子どもを除く)

●申請者と助成対象の子の住所が市内にある

●申請者と世帯員が医療保険に加入している

対象 令和4年4月1日~5年3月31日に支払った費用

申し込み 必要書類を添えて直接または郵送で、障がい福祉課(市役所1階)へ ※対象者には3月中旬に申請書を郵送します。

まち・ひと・しごと

市営無料バスの時刻表改定

バス管理センター(交通対策課内) ☎0276-55-4666

4月3日(月)から時刻表が変わります。

新しい時刻表は交通対策課(市役所5階)、バス車内、各行政センター、各サービスセンターで配布します。

※市HPでも閲覧できます。



3・4月は本庁市民課窓口が大変混雑します

市民課 ☎0276-47-1937

3・4月の本庁窓口は受け付けまでに1時間以上待つ可能性があるため、本庁以外で可能な手続きは行政センターやコンビニ交付の利用を推奨します。

●各行政センター(太田を除く) 午前8時30分~午後5時15分(平日)

土・日曜日、祝日も開所しています!!

●東サービスセンター(イオン太田2階)

●西サービスセンター(ニコモール1階)

午前10時~午後7時(年末年始のみ休業)



詳しくは

●コンビニ交付 <便利でオススメ>

マイナンバーカードを使って、全国のコンビニエンスストアなどにあるマルチコピー機で証明書が取得できます。



詳しくは

合同企業説明会

無料

市労政対策推進協議会(産業政策課) ☎0276-47-1834

令和6年3月卒業予定者は奮って参加ください!

日時 3月27日(月) 午後1時~3時30分 (受け付けは正午~3時)

会場 マリエール太田(西矢島町)

内容 市内企業40社(予定)による説明会(参加企業は3月3日(金)の開催時と異なる)

対象 大学生、短大生、専門学生、高校生、令和2年3月以降の既卒者

持ち物 セルフチェックリスト

申し込み 当日直接、会場へ



農業

農振除外(農用地区域からの除外)申し出を受け付け

農業政策課 ☎0276-20-9714

農用地区域内の農地(青地)を、除外後1年以内に確実に農地以外で利用する具体的な計画がある場合に限り、申し出を受け付けます。

期間 4月3日(月)~20日(木)(土・日曜日を除く)

会場 農業政策課(新田庁舎内)

除外が認められる農用地 農振法の除外要件を全て満たし、農地転用許可や開発許可、建築確認などが得られる可能性がある土地

用途の変更例 分家住宅、資材置き場、駐車場など

環境・エネルギー

ストップ! ポイ捨て

環境対策課 ☎0276-47-1893

市では環境美化推進に関する条例を制定し、市民・事業者・市が一体となってまちの美化を進めています。人目のつきにくい場所や道路沿いにはたばこの吸い殻やレジ袋、ペットボトルなどのポイ捨てが多く見られます。ごみのポイ捨ては禁止です。絶対にやめましょう。

税金

便利・安心・確実に納税は口座振替で

収納課 ☎0276-47-1936

口座振替は取り扱い金融機関に預貯金がある人が利用できます。各金融機関で随時申し込みを受け付けています。

税目

市県民税(普通徴収)、固定資産税、軽自動車税、国民健康保険税(普通徴収)

取り扱い金融機関

群馬銀行、三井住友銀行、りそな銀行、埼玉りそな銀行、足利銀行、東和銀行、栃木銀行、桐生信用金庫、足利小山信用金庫、アイオー信用金庫、中央労働金庫、しのめ信用金庫、あかぎ信用組合、ぐんまみらい信用組合、太田市農業協同組合、新田みどり農業協同組合、ゆうちょ銀行

特別徴収の異動届はお早めに

市民税課 ☎0276-47-1818

市県民税を特別徴収されている給与所得者が退職・休職・転勤などの異動で特別徴収が継続できなくなるときは、早めに異動届を提出ください。

4月下旬までに届け出がないと、新年度の特別徴収の対象者として決定され、5月中旬に通知が送付されます。

ご協力ください

3月の市民献血

太田献血ルーム ☎0120-805-872
社会支援課 ☎0276-47-1827

献血者に市から粗品があります。

日時 22日(水)、午前10時~午後1時・2時~5時30分(成分献血の受け付けは各30分前に終了)

会場 太田献血ルーム

※200ml献血は必要数のみ採血します。

防災・危機管理

宝くじ助成で煙体験ハウス整備

消防本部予防課 ☎0276-33-0202

自治総合センターのコミュニティ助成事業で煙体験ハウスを整備しました。

火災時の煙の怖さを疑似体験し、いざというときに落ち着いて避難できるように自主防災訓練やイベントでの女性防火クラブ員による指導に役立てます。



スマホの自動通報機能に注意

消防本部通信指令課 ☎0276-33-0119

スマートフォンには意図せず激しい衝撃を受けた場合、自動で119番に発信する機種があります。近年意図しない通報が増えています。誤って119番へ通報した場合は電話を切らずにその旨を伝えてください。



詳しくは

4月~ HPVワクチン(9価)を公費で接種できます

対象 次の条件を全て満たす女性

- 接種当日に本市に住居登録がある
- 平成9年4月2日~23年4月1日生まれ
- 3回の接種を完了していない

申し込み 予診票が必要です(発行済みの予診票はそのまま使用可)。予診票を希望する人は直接または電話で、各保健センターへ

各保健センター	太田	☎0276-46-5115
	新田	☎0276-57-2651
	藪塚本町	☎0277-20-4400



詳しくは厚労省HP

スマートフォンで簡単納税!!

アプリで納付書のバーコードを読み取るだけで簡単に納付できます。納税できるもの 市県民税(普通徴収)、固定資産税、軽自動車税、国民健康保険税

詳しくはこちら▶



収納課 ☎0276-47-1936

市内在住 保育士になる人を支援します

申し込み 4月11日(火)～5月12日(金)に申請書を添えて直接、こども課(市役所3階)へ

修学資金貸付制度=月額3万円(上限2年間・無利子)

市内の保育園、認定こども園で5年間継続して保育士として勤務した場合は、返還が全額免除されます。

対象 令和5年4月1日以降に保育士養成施設(通信制を除く)に入学し、卒業後市内の保育園、認定こども園の業務に従事する意思のある人

奨学金返済支援=返済額の2分の1(5年間・上限年額12万円)

対象 市内の保育園、認定こども園に保育士として勤務し、奨学金を返済している人



詳しくは

こども課 0276-47-1943

第4次太田市男女共同参画基本計画を策定しました

基本方針① あらゆる分野における男女共同参画の推進

- 男女共同参画の意識づくり ●男女平等教育の推進
- 政策・方針決定過程への女性の参画拡大

基本方針② 仕事と家庭生活の調和

- ワーク・ライフ・バランスの推進 ●就労の平等

基本方針③ 人権を尊重し、安心・安全な暮らしの実現

- 女性に対する暴力の防止 ●防災分野における男女共同参画
- 安心して暮らせる環境の整備



男女共同参画社会とは?

男女が対等な立場であらゆる分野に参画し責任を負い、個性と能力を十分に発揮することができる社会のことです。



※計画書は市民そうだん課(市役所3階)、市HPで閲覧できます。

市民そうだん課 0276-47-1912

固定資産税の縦覧・閲覧

日時 4月3日(月)～5月31日(水)、午前8時30分～午後5時15分(土・日曜日、祝日を除く)

持ち物(共通) 本人確認ができる物(運転免許証など)、委任状(代理人の場合)
※同居の親族も委任状が必要です。

●価格等縦覧帳簿の縦覧(無料)

自分の土地・家屋と他の土地・家屋の評価額を比較し、評価額が適正か判断するためのものです。

縦覧できる人 ①本市の土地・家屋にかかる固定資産税の納税者
②納税者の代理人 ③納税管理人

●固定資産課税台帳の閲覧(無料)

納税義務者は1月1日現在の内容を閲覧できます。5月発送の納税通知書に記載されている「課税明細書」でも同様の内容を確認できます。

閲覧できる人 ①固定資産税の納税義務者 ②納税義務者の代理人
③納税管理人

会場 資産税課(市役所2階)

※郵送による申請も受け付けます(閲覧のみ)。詳しくは市HPをご覧ください。

●借地人・借家人による課税台帳の閲覧や発行請求(有料)

請求できる人 賃借権者、地上権者、その他使用または収益を目的とする権利を有償で有する人

持ち物 本人確認ができる物(運転免許証など)、有償による権利関係を証明する書類(賃貸借契約書など)

●路線価や標準宅地の位置・価格も公開(無料)

●固定資産評価審査委員会への審査の申し出

公示の日から納税通知書の交付を受けた日後3カ月までです。

●固定資産税の納期限

第1期=5月31日 第2期=7月31日(月)
第3期=10月2日(月) 第4期=12月25日(月)

※納税通知書は5月に発送します。



詳しくは

資産税課 0276-47-1933

新型コロナワクチン関連情報



オミクロン株対応ワクチン接種

市営集団接種(接種券があれば予約不要)

日時 3月24日(金)～29日(水)(27日(月)を除く)、午後4時30分～7時
(最終受け付け6時30分)

会場 駅なか文化館(太田駅構内)

接種人数 各日66人

※上限に達した場合は時間内でも接種できません。

※当日の受け付け状況の確認は開設時間中に新型コロナウイルス感染症対策室(070-1252-1580)へ。会場への問い合わせは控えてください。

ワクチン ファイザー社BA.4-5(28日(火)はモデルナ社)

持ち物 接種券、予診票、身分証明書、お薬手帳(持っている人のみ)

個別接種(ファイザー社)

会場 各医療機関

詳しくは



3月31日(金)で終了

市新型コロナワクチン接種コールセンター 0570-074-650
午前8時30分～午後5時15分(土・日曜日、祝日も対応)

OTACOを準備しよう

4月から太田市デジタル金券(OTACO)を本格導入します。スマートフォンで利用するには専用アプリ「chiica」のインストールが必要です。事前の準備をしましょう。

①アプリをダウンロードする



Android



iOS

②インストールして会員登録する



詳しくは

残高をチャージ購入すると加盟店でキャッシュレス決済できます。



詳しくは



チャージは4月1日(出)からできます。詳しくは次号でお知らせします。

産業政策課 0276-47-1834



表紙の続き

リサイクルで「紙ごみ」減量!!

家庭から出るもえるごみに「紙製品」が多く含まれています。多くの紙製品はリサイクルできる貴重な資源です。分別をして「紙ごみ」を減らしましょう。

分別できる主な紙ごみ

古新聞、古雑誌、段ボール、雑がみなど
 ※各行政センター(尾島を除く)、生涯学習センターに設置されているリサイクル倉庫または各地区実施の資源回収時に出せます。

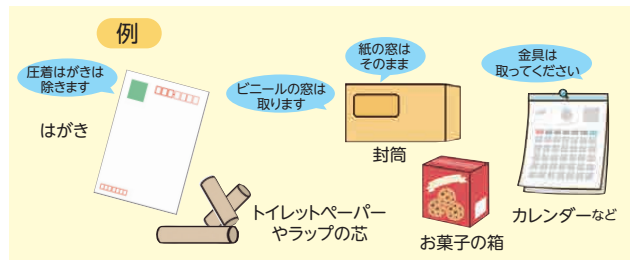


清掃事業課 ☎0276-31-8153



雑がみってどんな物?

新聞、段ボール、紙パック以外のリサイクルできる紙のことです。



詳しくは↓

事業所の紙ごみもリサイクルを!

事業系一般廃棄物にもリサイクルできる物が多く含まれています。ごみの分別・資源化に積極的な協力をお願いします。
 ※行政センターなどのリサイクル倉庫は家庭ごみ専用です。事業所の「紙ごみ」は、資源ごみ回収業者へ依頼ください。



詳しくは↓

映画『群青色の、とおり道』 群馬テレビで放映!

合併10周年記念で製作した市内を舞台とした心温まる名作です。ぜひご覧ください。

日時 4月1日(土)、午後7～9時

劇中歌はback numberの「電車の窓から」です。



2015年/佐々部清監督
 ©「群青色の、とおり道」製作委員会、太田市

文化課 ☎0276-57-8577

おおたん文化倶楽部 新規会員募集

入会すると市民会館、新田文化会館、敷塚本町文化ホールで開催される事業で特典が受けられます。

会期 4月1日(土)～令和6年3月31日(日)

年会費 1500円

※途中入会でも同額の年会費です。

特典 ①チケットの割引 ②チケットの先行予約(オンライン、電話)
 ③チケットの郵送料サービス ④催し物情報の提供

申し込み 3月15日(水)から直接(午前9時～午後5時)、市民会館、新田文化会館、敷塚本町文化ホールへ



詳しくは↓

文化課 ☎0276-57-8577

令和5年度

親子クラブ会員募集!!

リズム遊びや製作活動、季節の行事などを行う楽しいクラブです(1クラス25組程度)。

記事の見方

①開始月、時間

※令和6年3月まで実施します。

②募集クラス対象児

(年齢は5年4月1日現在)

※一緒に保護者も登録し、利用時には同伴が必要です。

③申込期間

※記載の無いものは先着順です。

年会費 記載の無いものは無料



児童センター ☎0276-25-6430

- ①5月、午前10時30分～11時30分
- ②水曜日クラス=1～2歳児
- ③4月13日(木)～15日(土)

九合児童館 ☎0276-48-1148

- ①4月、午前10時30分～11時30分
- ②木曜日クラス=1歳児(10組)、2歳児(15組)
- ③3月16日(木)～21日(火)

沢野児童館 ☎0276-38-1991

- ①4月、午前10時30分～11時30分
- ②水曜日クラス=1～2歳児
- ③3月22日(水)～28日(火)

蕪川児童館 ☎0276-46-9329

- ①5月、午前10時30分～11時30分
- ②水曜日クラス=1～2歳児
- ③4月12日(水)～19日(水)

休泊児童館 ☎0276-45-9892

- ①5月、午前10時30分～11時30分
- ②金曜日クラス=1～2歳児
- ③4月6日(木)～14日(金)

宝泉児童館 ☎0276-31-1130

- ①5月、午前10時30分～11時30分
- ②金曜日クラス=1～2歳児
- ③4月12日(水)～19日(水)

強戸児童館 ☎0276-37-7773

- ①5月、午前10時30分～11時30分
- ②水曜日クラス=1～3歳児
- ③4月19日(水)～26日(水)

毛里田児童館 ☎0276-37-1314

- ①5月、午前10時30分～11時30分
- ②金曜日クラス=1～3歳児
- ③4月7日(金)～14日(金)

尾島児童館 ☎0276-52-2945

- ①4月、午前10時30分～11時30分
- ②火曜日クラス(1)=1～2歳児
- 火曜日クラス(2)=2～3歳児
- ③3月16日(木)～31日(金)
- 年会費 2000円

世良田児童館 ☎0276-52-5939

- ①4月、午前10時45分～11時45分
- ②金曜日クラス=0～3歳児
- ③3月21日(火)～4月8日(土)

木崎児童館 ☎0276-56-8400

- ①4月、午前10時30分～11時30分
- ②木曜日クラス=1歳児
- 金曜日クラス=2～3歳児
- ③3月22日(水)～29日(水)

生品児童館 ☎0276-20-9121

- ①4月、午前10時～11時30分
- ②火曜日クラス=0歳児
- 水曜日クラス=1～3歳児
- ③3月22日(水)～随時受け付け

綿打児童館 ☎0276-57-3837

- ①5月、午前10時30分～11時30分
- ②水曜日・木曜日クラス=0～3歳児
- ③3月21日(火)～随時受け付け

敷塚本町児童館 ☎0277-78-3577

- ①4月、午前10時30分～11時30分
- ②木曜日クラス=1～3歳児
- ③3月24日(金)～随時受け付け

申し込み・問い合わせは
各児童館へ

いざというときに備えて

おおた安全・安心メールの登録を!

災害・防災・防犯情報などがメールで届きます。

危機管理室 ☎0276-47-1916 登録はこちら▶





体調の悪い人は利用を控えてください。

イベント

OTAMARSHIEへ行こう!

観光交流課 ☎0276-47-1833

北茨城市のあんこう鍋をはじめとしたグルメや物産品販売、楽しいイベントを開催します。観戦チケットが無くても来場できます。

日時 3月25日(土)・26日(日)

午前11時30分～午後4時ごろ

会場 運動公園内



アコーディオンの調べ

大隅俊平美術館 ☎0276-20-6855

日時 4月20日(木)、午前10時30分～11時30分・午後2～3時

会場 大隅俊平美術館

内容 「荒城の月」などの名曲を演奏

定員 各30人(自由席)

入館料 300円

申し込み 4月19日(水)の午後5時までに電話で、同館へ



三好 創

名画座

無料

美術館・図書館 ☎0276-55-3036

共通

会場 美術館・図書館

対象 市内在住

定員 先着50人(1組4人まで、入退場自由)

申し込み 3月15日(水)の午後2時から同館HPまたは電話で、同館へ



月末名画座

日時 24日(金)、午後2時～4時10分

上映作品 グリーン ブック(130分/2018年/ピーター・ファレリー監督)

子ども名画座

日時 25日(土)

午後1時30分～2時30分

上映作品 おしりたんてい1～3話(60分/2018年)

太田deなむはむだはむ

美術館・図書館 ☎0276-55-3036

太田の子どもたちの物語を基にしたクリエーションとパフォーマンスを上演します。

期日 4月22日(土)・23日(日)

※23日は申し込みが必要です。

会場 美術館・図書館ほか 詳しくは



桐生第一高校

高校サッカー

プレシーズンマッチ

無料

スポーツ振興課 ☎0276-45-8118

日時 3月26日(日)、午後1時～

会場 運動公園 陸上競技場

対戦相手 大宮アルディージャU18

申し込み 当日直接、会場へ

市民講座

※対象は市内在住・在勤
筆記用具やタオル、飲み物は各自で持参ください

スマホ・パソコン相談室

無料

情報管理課
☎0276-47-1813



会場・日時

情報センター(市役所2階)=月～金曜日(祝日を除く)、午前9時30分～午後0時30分

宝泉行政センター=4月4～25日(毎週火曜日)、午後1時30分～4時30分

※受け付けは終了の30分前までです。

☎ スマートフォンやパソコンの困り事や疑問の相談

☎ 市内在住・在勤・在学

☎ スマートフォン、パソコン

☎ 直接、会場へ

※電話での相談はスマホ・パソコン相談室(☎0276-47-1909)へ。

月イチ夜ヨガ(前期)

無料

場 毛里田行政センター
☎0276-37-1059

☎ 4月13日～9月14日(毎月第2木曜日)、午後7時15分～9時15分

☎ 春から秋にかけてヨガの動きでシェイプアップを図る

☎ 30人(超えたら抽選)

☎ ヨガマットまたはバスタオル

☎ 3月28日(火)の午前9時から30日(木)の午後5時までに下の2次元コードまたは電話(平日・午前9時～午後5時)で、同センターへ



申し込みは

はじめてのフラダンス

無料

場 藪塚本町中央公民館
☎0277-78-5411

☎ 3月28日(火)、午前10時～正午

☎ 初歩を学び、楽しく体を動かす

☎ 20人(1組4人まで申し込み可、超えたら抽選)

☎ 20日(月)～22日(水)に下の2次元コードまたは電話(平日・午前9時～午後4時)で、同館へ



申し込みは

簡単な木工と花の寄せ植え

場 藪塚本町中央公民館
☎0277-78-5411

☎ 4月20日(木)、午後1時30分～3時30分

☎ 簡単な木工を行い花の寄せ植えをする

☎ 20人(超えたら抽選)

☎ プラスドライバー、ゴム手袋、レジ袋

費 2800円

☎ 3月27日(月)～29日(水)に下の2次元コードまたは電話(午前9時～午後5時)で、同館へ



申し込みは

保健



母子保健事業は市HPで確認ください

各保健センター

太田 ☎0276-46-5115

新田 ☎0276-57-2651

藪塚本町 ☎0277-20-4400

乳幼児の健診、妊娠中のセミナー、産後の事業、不妊・不育治療助成金申請・母子手帳交付などの情報を公開しています。



市HP

4月の児童館だより



児童館名	内容 開始日時(対象)	児童館名	内容 開始日時(対象)
児童センター ☎0276-25-6430	入学進級おめでとう!! 15日(土)、午後2時(小)★	尾島 ☎0276-52-2945	カプラで遊ぼう! 22日(土)、午前10時30分
九合 ☎0276-48-1148	つくるクラブ(千支の置物) 15～29日(毎週土曜日)、午前・午後(小)★	世良田 ☎0276-52-5939	卓球をしよう! 8日(土)、午前11時(小)
沢野 ☎0276-38-1991	誕生記念のスクラップブック作り 15日(土)、午前11時(乳～小)★	木崎 ☎0276-56-8400	こいのぼり製作をしよう! 19日(水)、午前10時30分(幼)★
蕪川 ☎0276-46-9329	空手を体験しよう! 8日(土)、午後2時(幼・小)★	生品 ☎0276-20-9121	DVD鑑賞を楽しもう! 15日(土)、午後2時
強戸 ☎0276-37-7773	手形・足形をとろう! 21日(金)、午前10時(乳・幼)	綿打 ☎0276-57-3837	親子で読み聞かせを楽しもう! 12日(水)、午前10時30分(乳・幼)
休泊 ☎0276-45-9892	赤ちゃんとのスキンシップを楽しもう 26日(水)、午前10時30分(乳)★	藪塚本町 ☎0277-78-3577	絵本やパネルシアターなど 25日(火)、午前10時30分(乳・幼)
宝泉 ☎0276-31-1130	卓球大会 5日(水)、午後2時(小・中)★		
毛里田 ☎0276-37-1314	大きなスクリーンで映画をみよう 8日(土)、午前10時		

●未就学児の利用は保護者の同伴が必要
●対象 乳=乳児 幼=幼児 小=小学生 中=中学生
無し=自由

★要事前受け付け



詳しくは市HPへ



LINEで行政・イベント・新型コロナウイルス・災害などの情報をお届けします。

@ota_city

●広報課 ☎0276-47-1812



令和5年度 フィットネス教室 参加者募集

概要 右表のとおり

会場 総合健康センター

対象 18歳以上(高校生を除く)

申し込み 3月27日(月)の午後5時までに
下の2次元コードまたは往復はがきに希望
教室名、住所、氏名、電話番号を記入して、同
センター(〒373-0817 飯塚町1549-1)
へ

※1枚に複数の申し込みや同じ教室に複
数の応募、必要事項の記載が無い場合
は無効です。

※1人3教室まで、定員を超えたら抽選で
す。

※ヨガマットは各自で持参ください。バラ
ンスボールは貸し出します。



申し込みは



健診センター ☎0276-48-8891

曜日	教室名	実施日(全7回)	時間	募集人数	参加費 (初日に集金)
日	はじめての アーユルヴェーダ・ヨガ	4月23日～6月11日 (5月21日を除く)	午前10時30分～11時30分	30人	3000円
月	アロマヨガ	4月17日～6月12日 (5月1・29日を除く)	午前10時30分～正午	30人	4000円
	経絡ヨガ(昼の部)		午後1時30分～2時30分		3000円
	腰椎&骨盤調整体操		2時45分～3時45分		3000円
	アーユルヴェーダ・ヨガ		7時～8時30分	12人	4000円
月	水泳教室①泳げない人	4月17日～6月12日 (5月1・29日を除く)	7時～8時30分	25人	4000円
	水泳教室②クロール				
火	顔ヨガ(顔ストレッチ)	4月18日～6月13日 (5月2・30日を除く)	午前10時30分～11時30分	18人	3000円
	持手鏡				
	やさしいヨガ		午後1時30分～2時30分	30人	3000円
	ステップ&ストレッチ		2時45分～3時45分	22人	3000円
	持シューズ				
	骨盤ヨガ		2時45分～3時45分	30人	3000円
火	エアロビ&バランスボールストレッチ	4月18日～6月13日 (5月2・30日を除く)	2時45分～3時45分	22人	3000円
	持シューズ				
	ピラティス(初級)		7～8時	30人	3000円
	Bポーズ(ろっ骨エクササイズ)		午前10時30分～正午	30人	4000円
	アロハ・フラダンス		午後1時30分～3時	30人	4000円
	ベーシックヨガ		1時30分～2時30分	22人	3000円
水	筋膜ヨガ	4月19日～6月14日 (5月3・31日を除く)	2時45分～3時45分	22人	3000円
	マットピラティス		6時20分～7時20分	30人	3000円
	筋膜リリースとリラククス		7時30分～8時30分	30人	3000円
	ズンバ&ポルドブラ		午前10時30分～正午	30人	4000円
	持シューズ		午後1時30分～3時		4000円
	リラククスヨガ		6時20分～7時20分		22人
木	体力アップヨガ	4月20日～6月15日 (5月4日、6月1日を除く)	7時30分～8時30分	30人	3000円
	バレトン				
	経絡ヨガ(夜の部)				
	はじめてのバレエ				
	プラーナヨガ1		午前10時30分～正午	30人	4000円
	セルフメンテナンスヨガ		午後1時30分～2時30分	22人	4000円
金	プラーナヨガ2	4月21日～6月16日 (5月5日、6月2日を除く)	1時20分～2時20分	30人	3000円
	バランスボール①初級クラス		2時30分～3時30分	22人	3000円
	バランスボール②脂肪燃焼クラス		6時20分～7時20分	30人	3000円
	ボディコントロールヨガ		7時30分～8時30分	30人	3000円
	リフレッシュヨガ				



休日の病気やけがはこちらへ

お願い

発熱や呼吸器症状がある場合は受け付け前に車の中などから電話ください

期日	休日当番医				休日当番薬局	
3月19日 日	伊藤内科小児科クリニック 内科・小児科(飯塚町) ☎ 46-3311	くつなクリニック 内科・外科(由良町) ☎ 60-4475	小林胃腸科医院 外科・内科(新井町) ☎ 45-9080	藤生眼科医院 眼科(浜町) ☎ 45-3358	共創未来由良薬局 (由良町) ☎ 33-8511	
21日 火祝	綿打診療所 内科(新田上田中町) ☎ 56-3366	五十嵐医院 内科・小児科(大原町) ☎ 0277-78-2405	尾島クリニック 外科・内科(粕川町) ☎ 40-7171	伊藤産婦人科 産婦人科(飯田町) ☎ 45-2330	ことのは薬局 (新田上田中町) ☎ 56-1123 おおしま調剤薬局 (粕川町) ☎ 52-4209	
26日 日	小島医院 内科・小児科(熊野町) ☎ 25-0378	秀クリニック 内科(高林北町) ☎ 38-1137	大沢医院 内科(新田木崎町) ☎ 56-7369	しむら整形外科 整形外科(新田大根町) ☎ 57-8835	中央薬局高林店 (高林北町) ☎ 50-1100 中央薬局新田店 (新田大根町) ☎ 56-4025	

急患のみ診察可能な救急指定病院

太田記念病院	☎ 55-2200
本島総合病院	☎ 22-7131
堀江病院	☎ 38-1215
イムス太田中央総合病院	☎ 37-2378
城山病院	☎ 46-0311
宏愛会第一病院	☎ 0277-78-1555

※救急指定病院の診療科目は病院案内テレホンサービス(☎45-7799)へ。

- 平日夜間急病診療所(内科または小児科)
受付時間=午後6時45分～9時45分
(祝日、年末年始を除く月～土曜日)
※受付時間は変更になることがあります。
太田市保健センター1階 ☎ 60-3099
- 子ども医療電話相談 ☎ #8000(通話是有料)
月～土曜日=午後6時～翌午前8時
日曜日、祝日、年末年始=午前8時～翌午前8時
※医療機関のかかり方や家庭での対処方法に
ついて、看護師などが相談に応じます。
- 休日歯科診療(日曜日、祝日、年末年始)
診療時間=午前10時～午後1時
太田新田歯科医師会館 ☎ 45-7320

期日	休日当番接骨院	
3月19日 日	関口接骨院 (東本町)	☎ 22-8815
21日 火祝	おいけ接骨院 (大原町)	☎ 0277-47-7077
26日 日	むらかみ接骨院 (福沢町)	☎ 38-2595

市外局番 0276

※休日当番医は変更になることがあります。
※急患以外は平日に受診ください。



市HPからも
確認できます



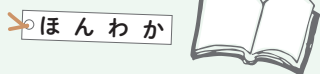
ツイッターで行政・イベント・災害などの情報を発信しています。

@OtaCity_PR

● 広報課 ☎ 0276-47-1812



HON-WAKA



一般書 イラスト・図解でまるっとわかる!
家族でそなえる防災・被災ハンドブック



貸出 尾島、新田

天野勢津子 作・絵 矢守克也 協力
イースト・プレス

暮らしの中に「防災」を取り入れ
「命」と「生活」を守るために備えましょう

避難するときの服装は? 避難所に入れな
かったら? また切実なトイレの問題や日用品
を使った非常時テクニックなどをわかりやす
く紹介しています。要支援者やペットのいる
家庭についても解説。防災士のイラストライ
ターが、もしものときに役立つ知恵や知識を
家族みんなが理解できるように書いた一冊
です。

絵本 いちごハウスのおくりもの

村中季衣 作 えがしらみちこ 絵
世界文化社

大きく甘く育ついちごと一緒に、
ひまりの心も大きく成長します

ひまりはじいじのいちごハウスでいちごの
世話をするのが大好き。ある日ふたりはいち
ごのことでけんかをしてしまいます。でもふ
たりの仲直りのきっかけをつくったのはやっ
ぱりいちごでした。



貸出 中央、尾島、新田、
藪塚本町

尾島図書館 ☎0276-60-7288

ものづくり大国



太田市の
すごい!を紹介

ライフラインを支える「継手」



ステンレス製の
配管用部材

ココが一押し

水道の配管に使われる「継手」と呼ば
れる部材を作っています。継手は真っすぐ
な管と管をつなぎ合わせたり、水の方向
を変えたり、合流、分岐させるために使
用します。配管は官公庁や、病院、学校と
いった施設をはじめ、戸建て住宅やビル
などに使われる設備のため、ライフライン
を支える重要な役割を担っています。

材質は主にステンレスを使用。衛生的
で耐久性が高いため、廃棄頻度が少な
い環境に優しい素材です。また複雑な
形状の加工に適し、軽量で建物への負
担が少ないという優れた特長もあります。

生産しているのは本社に隣接する工
場。製造工程で中核となる技術は、パイ
プ材を基に成形する「プレス加工」です。
真っすぐなパイプ材を油圧プレスで徐々
に膨らませたり曲げたりし、LやT字型、先

端を止めるキャップなどの形状に仕上げ
ます。最後は作業員の目視などで一つ
一つに傷やバリがないかをしっかりと確認
して製品となります。

代表的な製品は、工具で接合するこ
とで均一な施工が可能な継手「モルコジョ
イント」です。昨年は市産業環境フェス
ティバルに出展し、モルコジョイントで作
ったティラノザウルスが来場者の目を引き
ました。

国際色豊かな企業であり、市内では
本社と工場合わせて約70人の社員が国
籍に関係なく協力して働いています。

次のチャレンジは?

新規事業として、エアコン用配管のメ
カニカルジョイントを今春に発売開始し
ます。今後もサステナブル(持続可能)な企
業になることを目指し、社会における存在
意義を高めていきたいと考えています。



専用締め付け工具で
プレス作業



傷やバリがないか1点
ずつ目視で確認

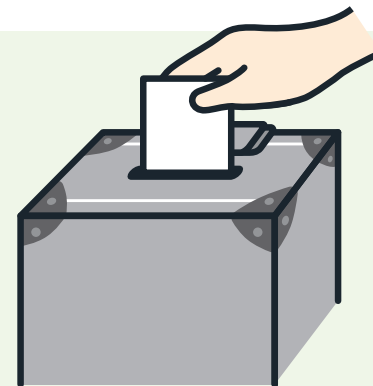


産業環境フェスティバルで
展示した継手の恐竜

(株)ベンカン [所在地]六千石町5-1(☎0277-78-4119)
[主要事業]ステンレス配管部材の製造・販売
[設立]昭和22年



投票しよう! 統一地方選挙



今年は統一地方選挙の年です。太田市では群馬県議会議員選挙と太田市議会議員選挙が行われますが、いずれも、今後の県政・市政の方向性を決定する大事な選挙です。決めるのはあなたの貴重な一票です。

4.9日 群馬県議会議員選挙

定数 太田市選挙区 5名

告示日 令和5年3月31日(金)

投票日 令和5年4月9日(日)

投票時間 午前7時～午後7時

4.23日 太田市議会議員選挙

定数 30名

告示日 令和5年4月16日(日)

投票日 令和5年4月23日(日)

投票時間 午前7時～午後7時

期日前投票

群馬県議会議員選挙	太田市議会議員選挙
令和5年4月1日(土)～8日(土) ※土・日曜日を含む	令和5年4月17日(月)～22日(土) ※土曜日を含む
【太田市役所本庁舎 2階ラウンジ】 【新田庁舎 1階北側フロア】 【イオンモール太田 2階イオンホール】	午前8時30分～午後8時 午前8時30分～午後8時 午前10時～午後7時
※新田庁舎駐車場は、現在工事のため新田保健センター駐車場をご利用ください。	

必要な物 投票入場券 ※万一、入場券が届かない場合や破損、紛失した場合でも、運転免許証などにより本人確認ができれば投票できます。

投票日当日に投票に行けない人

- 投票日に仕事や旅行などで投票できない人は、期日前投票が利用できます。お住まいの地域に限らず、いずれの会場でも投票することができます。
- 新型コロナウイルス感染症の拡大が懸念される現在の状況は、期日前投票を行うことができる事由に該当します。
- 投票日当日の投票所における混雑を緩和するため、積極的に期日前投票をご利用ください。

期日前投票の状況

- 太田市役所本庁舎の投票者数が最も多くなる傾向にあります。
- 投票日当日が近づくにつれ投票者数が増加します。
- 投票日前日の土曜日が特に混雑します。

新型コロナウイルス感染症対策

各投票所における対策

- 手指消毒アルコールを設置します。
- 事務従事者には、マスクなどにより、飛まつ対策を徹底します。
- 投票所内を小まめに換気します。
- 記載台と鉛筆を定期的に消毒します。



投票される皆さんにお願いしたいこと

- 発熱など、新型コロナウイルスへの感染が疑われる人は、係員に申し出てください。
- 入場時に手指消毒をお願いします。
- 投票所には筆記用具を用意していますが、ご心配な人は、筆記用具(鉛筆または黒のボールペンに限る)をお持ちください。
- 国によるマスク着用の考え方を見直し示されていますが、投票所では引き続きマスク着用のご協力をお願いします。
- 来場前と帰宅後の手洗いにご協力ください。
- 投票所内外では、周りの人との距離を保つようお願いします。
- 新型コロナウイルス感染症への感染を回避するため混雑を避けた時間帯での投票や期日前投票の利用にご協力ください。

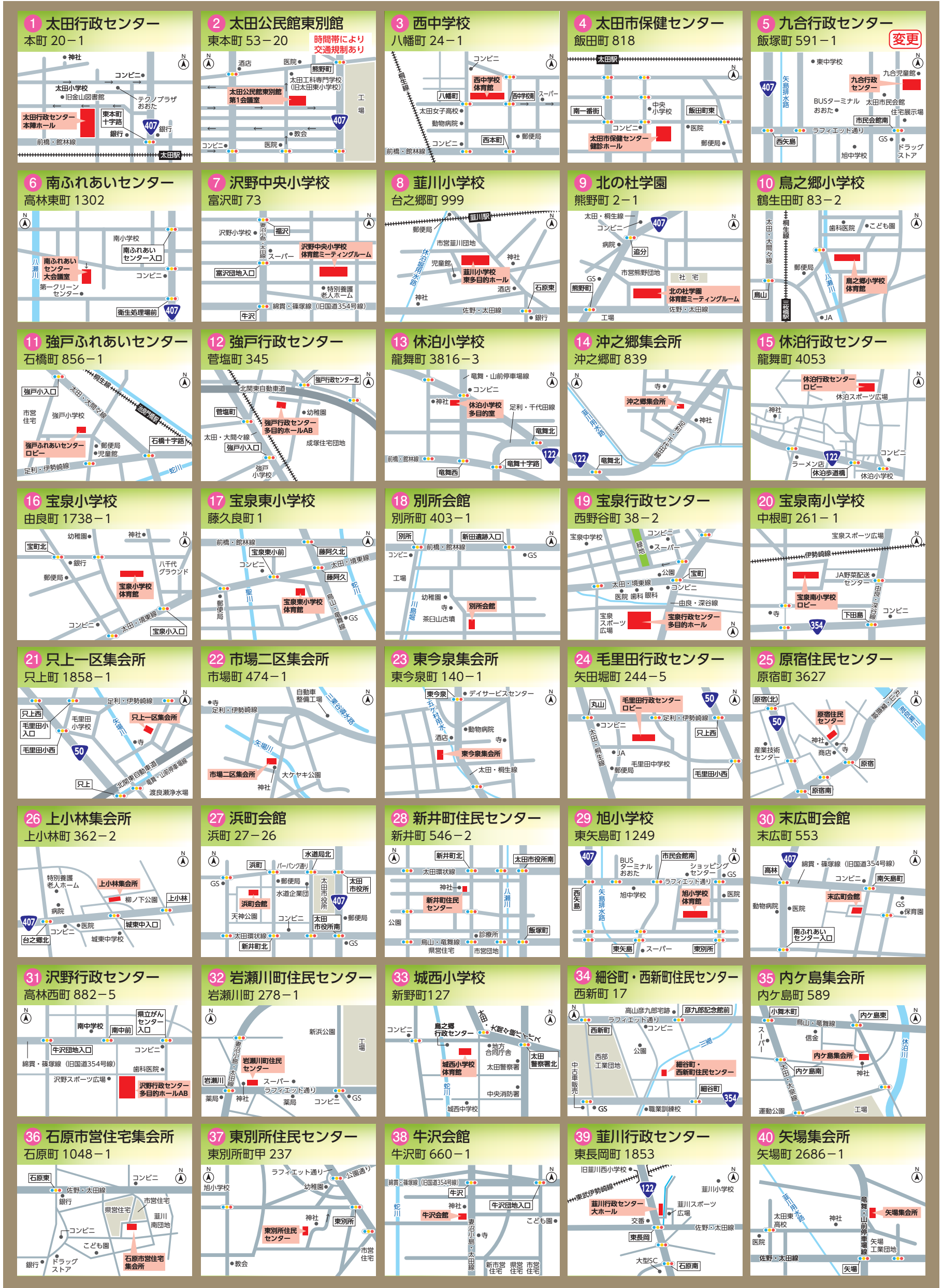
投票しよう!
統一地方選挙

群馬県議会議員選挙

投票日時 4月9日(日)、
午前7時～午後7時

太田市議会議員選挙

投票日時 4月23日(日)、
午前7時～午後7時



全69投票所の地図 ※あらかじめ該当の投票所の場所をご確認ください。

投票できる人

		群馬県議会議員選挙	太田市議会議員選挙
		次の3点全てに該当する人が対象です	
投票できる人		①平成17年4月10日以前に生まれた人 ②太田市に3カ月以上住んでいる人 ※名簿登録日(令和5年3月30日)に、住民基本台帳に引き続き3カ月以上記録されている人 ③選挙人名簿に登録されている人 ※転入者については、令和4年12月30日以前に太田市に転入届を出した人	①平成17年4月24日以前に生まれた人 ②太田市に3カ月以上住んでいる人 ※名簿登録日(令和5年4月15日)に、住民基本台帳に引き続き3カ月以上記録されている人 ③選挙人名簿に登録されている人 ※転入者については、令和5年1月15日以前に太田市に転入届を出した人
注意	市外へ転出した人	【群馬県外へ転出】 投票する日(期日前投票を含む)までに群馬県外へ転出した人は、投票できません。 【群馬県内へ転居】 投票する日(期日前投票を含む)までに群馬県内へ住民異動した場合は、投票の際に「引き続き県内に住所を有する旨の証明書※」または「住民票の写し」を持参するか、引き続き群馬県内に住所を有することの確認申請を行う必要があります。 ※「引き続き県内に住所を有する旨の証明書」は、どの市役所・町村役場でも取得できます。太田市では本庁舎市民課で交付いたします。	投票する日(期日前投票を含む)までに市外へ転出した人は、投票できません。
	市内で住所を移した人	令和5年3月18日以降に市内で転居した人は、転居前の投票所で投票してください。	令和5年3月30日以降に市内で転居した人は、転居前の投票所で投票してください。

入場券を郵送します

投票所入場券ははがきで、世帯ごとの連記式です。投票に行くときは、ご本人様分を切り離してお持ちください。
 ※万一届かない場合や破損、紛失した場合でも、運転免許証などにより本人確認ができれば投票できますので、当日、投票所係員へ申し出てください。
 ※前ページに入場券の見本を掲載していますのでご覧ください。

投票所の確認

投票日には入場券に記載されている投票所以外では投票できませんので、よく確認してご来場ください。
 ※前ページに全投票所の地図を掲載しています。

投票所の変更

今回から第5投票所が「九合小学校」から「九合行政センター」に変わりました。第5投票区の方は、お間違いの無いようご注意ください。

投票所へ行けない人の不在者投票

●病院などに入院・入所中の人

都道府県選挙管理委員会が指定した病院や老人ホームなどに入院・入所中の人は、施設内で投票ができます。
 ※詳しくは入院・入所中の施設へお問い合わせください。

●市外に滞在中の人

仕事や学業などで選挙期間に市外に滞在している人は、滞在先の市区町村選挙管理委員会で投票ができます。
 ※希望者は、事前に太田市選挙管理委員会に投票用紙を請求してください。郵送でのやり取りに時間を要しますので、早めに請求してください。

●新型コロナウイルス感染症で宿泊・療養をしている人

新型コロナウイルス感染症により投票所へ行くことが困難で一定の要件に該当する人は、特例郵便等投票ができます。
 ※この制度を利用するときは、事前に投票用紙の交付を受けて、郵便等で送付する必要があります。手続きに時間を要しますので、早めに申請してください。詳しくは選挙管理委員会事務局へお問い合わせください。

●オンライン申請による不在者投票用紙等の請求

政府が運営するオンラインサービス「マイナポータル」内の不在者投票宣誓書兼請求書(ぴったりサービス)により投票用紙と投票用封筒の請求を電子申請することができます。詳しくは、太田市ホームページの選挙管理委員会のページをご確認ください。

●身体が不自由な人

投票所に行くことが困難な重度の障がいのある人は、自宅で投票ができる「郵便等による不在者投票制度」があります。
 ※この制度を利用するときは、事前に「郵便等投票証明書」の交付を受けてください。手続きに時間を要しますので、早めに申請してください。
 ※郵便等による不在者投票の対象者は下表をご覧ください。

郵便等による不在者投票制度の対象者

身体障害者手帳	障がい名	障がいの程度
	両下肢・体幹・移動機能の障がい	1級・2級
	心臓・腎臓・呼吸器・ぼうこう・直腸・小腸の障がい	1級・3級
戦傷病者手帳	障がい名	障がいの程度
	両下肢・体幹の障がい	特別～第2項症
	心臓・腎臓・呼吸器・ぼうこう・直腸・小腸・肝臓の障がい	特別～第3項症
介護保険被保険者証		要介護状態区分
		要介護5

郵便等による不在者投票の投票用紙請求期限

【群馬県議会議員選挙】4月5日(水)
 【太田市議会議員選挙】4月19日(水)

必着

代理・点字投票

各投票所では、身体が不自由で字が書けない人などに対して、係員が記入内容の秘密を侵すことなく投票を補助します。また、目の不自由な人には点字で投票ができるよう点字器を用意していますので、係員に申し出てください。

選挙公報

候補者の経歴、政見などが掲載された選挙公報を発行します。新聞折り込みで配布するほか、市役所や各行政センターなどにも配置します。

令和5年
3月15日発行
第50号

かけ橋

太田市農業委員会だより

発行 太田市農業委員会
太田市新田金井町29
☎0276-20-9715 ☎0276-57-4573

「令和5年度太田市の農地等利用最適化推進施策に関する意見書」を提出しました

農業委員会は、令和4年10月24日に新年度の農政関係予算の編成に当たり、長島佳男会長を代表として清水聖義市長に直接意見書を手渡し、内容の説明と農業者が希望を持てる施策を講じるよう要望いたしました。
令和4年11月10日に市から意見に対する回答がありました。



「令和5年度太田市の農地等利用最適化推進施策に関する意見書」の回答

1 担い手の育成・確保等について

回答 農業政策課

地域農業の活性化のために、農業の担い手の育成と確保は非常に重要なことであり、県、JA等と連携して就農希望者の発掘・支援を引き続き実施していきたいと考えております。

また、コロナ禍により農地の貸借が進まなかったり、社会情勢の変化により資材費等が高騰したりしていることから、農地中間管理機構を活用した農地集積・集約化を進めるとともに、日本政策金融公庫が無利子で貸し付けを行う青年等就農資金の活用等の支援をまいりたいと考えております。

太田市の農業の魅力についての情報発信は、各種の媒体およびイベント等でPRに努めてまいります。

2 農業資材等の価格高騰について

回答 農業政策課

農業資材等の価格高騰対策については、国や県に働きかけるとともに、国の実施する施策を注視し、県や農協等の関係団体と連携し、農業者の経営安定に向けた支援体制の確立に向け取り組んでまいります。

3 食農教育と地産地消の推進について

1回答 学校教育課

太田市内小学校24校および義務教育学校1校の全ての学校で、食農教育の一環として農業体験学習あるいは、栽培学習に取り組んでいます。各学校では、1年生から6年生までのさまざまな学年で、生活科や理科、総合的な学習の時間などを利用して、サ

ツマイモ、トマト、ナス、ピーマン、キュウリ、米などの作物の栽培を行っています。また、この経験を発展させ、中学校や義務教育学校後期課程においても技術科などの授業において栽培を行っています。

これらの体験や活動は、作物を栽培することの喜びや収穫までの一連の過程を通じて、子どもたちが食と農と地域の自然環境への関わり、食の大切さや地域の食文化、命と健康、生命への畏敬の念を理解するとともに、自然を慈しむ気持ち、生産者への尊敬と感謝の気持ちなどを育み、豊かな心を育てるための学習となっています。

太田市教育委員会では、合併後の平成18年度から毎年、農業体験活動事業の指定校を決め、次世代を担う子どもたちに対しての食農教育が円滑に行われるように努めているところです。今後も、各校の取り組みが充実したものとなるよう継続して支援するとともに、消耗品の購入や講師謝礼などの予算措置の面でも農業体験活動を後押しし、各校での「食農教育」を支援していこうと考えています。

今後の業務改善に役立たせていただきたいと思いますので、今後ともご協力お願いいたします。ありがとうございました。

2回答 農業政策課

安全安心な地場産農畜産物の安定的な供給については、学校給食において、関係各課と連携して取り組んでいるところであり、今後も連携を強化して継続してまいります。

3回答 農業政策課

道の駅おおたでは、地産地消の拠点として地元出荷者の拡大に取り組み、安全安心な地場産農畜産物のPRと販売促進を行っています。また、地場産農畜産物のブランディングとして、OTAマルシェ等において野菜即売を行い、市内外の多くの来場者に対し普及啓発に取り組んでいます。

学校給食に関しては、平成29年1月から太田市精米センターで市内産の米を学校給食用米として供給し、毎週約3回の米飯給食が安定的に提供されています。

今後も、地産地消を推進するため関係団体との連携を深め、安全安心な地場産農畜産物の提供に努めてまいります。

回答 学校施設管理課

現在、太田市内の各学校において、地場産野菜を利活用していただいております。

地場産野菜の使用につきましては、令和3年度実績で、太田市産が平均37.9%、群馬県産58.1%を使用しております。

また、主食であります米飯につきましては、平成27年度2学期より回数を月1回増やし、週3.25回としております。

地産地消の取り組みの一環として、学校給食「おおたをたべよう」の日を実施し、市内産の農産物等を中心に取り入れた献立を作成し、地元農業への理解を深めるとともに、地産地消の推奨に努めております。

さらに、食農体験により収穫されたサツマイモを、一部地域の学校で12月の学校給食の献立に取り入れる活動も行っております。

今後も、児童・生徒の要望等を踏まえ、各学校と連携して、より良い給食の提供に努めるとともに、今後も地産地消の取り組みを推進していきたいと考えております。

4 耕作放棄地対策について

1回答 農業政策課

耕作放棄地対策については、市単独事業として実施している耕作放棄地対策補助金と耕作放棄地再生事業奨励金が主な制度ですが、引き続きこれらの事業の周知拡大に努めるとともに、国や県の事業活用を考え、それぞれの地域の課題に対応できるよう取り組んでいきたいと考えております。

2回答 農業政策課

実質化されている人・農地プランを基にこれから策定を進めることとなる地域計画については、農業委員、推進委員をはじめ農協等関係機関を含めた各地域での話し合いにより、目指すべき将来の農地利用の姿を明確化することとなっております。今後はこの地域計画に基づいて、その地域の中心経

営体に集積・集約化を進めていきたいと考えております。そのため、農業経営の効率化が図られるようさらなる中間管理事業の活用を推進してまいります。

5 有害鳥獣対策について

回答 農業政策課

イノシシ等有害鳥獣による被害は、農業被害はもちろん、人的被害に及ぶ場合もあります。農業被害は減少傾向にありますが、人的被害を防ぐという観点からも有害鳥獣対策協議会を中心に「知る・獲る・守る」を基本とし、より効果的な対策を今後も引き続き実施していきたいと考えております。

具体的には、市では竹林整備や下草刈り等「生息環境管理」、防護柵設置の補助等「被害防除対策の推進」、そして捕獲増設等「捕獲の強化」の3つの対策を組み合わせ実施してまいります。特に、捕獲においては、わな猟免許の取得を依頼し被害地区で捕獲檻を管理する地区捕獲を推進していきます。また、生息数を増大させないため、金山山中でのくりくりによる捕獲を継続していきます。さらに、防護柵については、家庭菜園へも補助の対象を拡大したため、被害のある住民等に周知し、広く活用してもらうよう推進していきます。

捕獲体制の強化については、引き続き県と協力しながら行っていくとともに、桐生市やみどり市のほか、近隣地域の自治体との情報交換を行いながら捕獲圧を高める対策を行ってまいりたいと考えております。

6 水質保全について

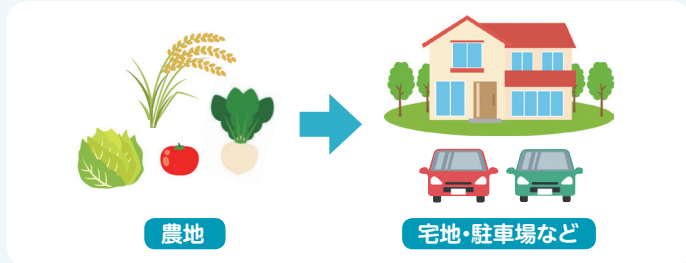
回答 農村整備課

事業所および家庭の廃油やごみ等が農業用水路に流入しないよう広報等で周知するとともに、水路の詰まりを防ぐためにスクリーンの設置、水漏れに対しては目地補修を引き続き実施して用水量が確保できるよう努めてまいります。

農地を農地以外に利用するときは、農地法の許可が必要です

●農地転用とは?

農地を農地以外(住宅・駐車場・資材置場等)に利用することです。



●許可が必要なのは?

登記地目が農地以外でも、農地として利用している場合は、許可が必要になります。

●農地改良する場合は?

耕作するために盛土等をする場合は、一時転用許可または届け出が必要です。届け出で済むものは、農地面積が1000㎡未満で工期は3カ月以内、これ以外には許可が必要となります。

●農地転用許可を受けていない場合は?

無断転用は農地法の違反となり、工事の中止や原状回復、また3年以下の懲役や300万円以下(法人は1億円以下)の罰金などの処分を科せられる場合もあります。

農地転用をする場合は、必ず申請をして許可を受けましょう。

詳しくは、農業委員会事務局・農地係(☎0276-20-9715)までお問い合わせください。

農業者年金受給権者の皆さんへ

現況届は必ず出しましょう

届け出が無ければ
差し止めになります

現況届は**5月末日まで**に農業者年金基金からご自宅へ郵送されます。

住所・生年月日・氏名を記入し、**6月1日から6月30日(土・日曜日を除く)**の間に、農業委員会事務局、各行政センター、農協の各支所へ提出してください。

現況届の提出がなかった場合は、受給資格の確認ができないため、11月の支払いから年金が差し止めになりますので注意してください。

住所変更があった場合は、現況届に新しい住所を記入し、農協各支所で住所変更の手続きをしてください。



経営移譲年金・特例付加年金受給者の方へ

次の事項の確認をしてください

- 1 現在、農地等(自留地を除く)の耕作または養畜の事業を行っていない。
- 2 現在、耕作または養畜の事業を行う農地所有適格法人(農業生産法人)の組合員・社員・または株主となっていない。
- 3 経営移譲(経営継承)時に後継者に貸し付けた農地について返還を受けていない。もしくは後継者が使用収益権の移転または設定をしていない。(支給停止除外事由に該当する場合を除く)

農地の取得や借り入れ・貸付地の返還があった場合は、**経営移譲年金や特例付加年金が支給停止になることがあります。**

農地の売買・貸借等をされる場合は、農業委員会事務局にご相談ください。

農業委員会事務局 ☎0276-20-9715

家族経営協定を結びましょう

家族経営協定とは、農業経営や生活、将来の目標などを家族で話し合い、文章にまとめるものです。

家族だからこそ気持ちよく働き、生活するための環境づくり、ルール作りが必要です。

家族経営協定を締結すると農業者年金保険料の補助が受けられます。経営主(認定農業者等かつ青色申告者)と家族経営協定を締結して経営に参画している配偶者、後継者は下表の内容で政策支援の補助が受けられます。

保険料月額	35歳未満	35歳以上
うち補助額	10,000円	6,000円
うち自己負担額	10,000円	14,000円

※補助を受けるためには一定の要件がありますので、農業委員会事務局にご相談ください。

地域農業の将来を話し合う、「地域計画」の作成を始めます



「いつまで農業を続けられるかわからない」「自分の後を継いでくれる人がいない」「耕作してくれる人が見つからない」、こういった心配事は、今や農業者の減少や耕作放棄地の拡大といった地域の問題として表れています。

そこで多くの人を抱える、人と農地の問題を解決するため皆さんと話し合っ、将来の地域農業のあるべき姿を「地域計画」にまとめていきます。

5年先、10年先の農地を誰が、どのように耕作し守っていくのか、話し合っていきましょう。

話し合いについては改めてご案内いたします。

「地域計画」に係る調査や話し合いへの参加にご理解ご協力をお願いします。

農業政策課 ☎0276-20-9714

耕作していない農地の管理をお願いします!

耕作放棄地は周りの人に大変迷惑になりますので、耕作や除草などをするようにお願いします。

また耕作ができず農地が荒れてしまっている場合は、解消するための費用の補助が出る場合がありますので、**太田市農業政策課(☎0276-20-9714)**へお問い合わせください。また農業経営基盤強化促進法(利用権設定)による農地の貸し借りを利用し、農地の有効利用に努めてください。

ごみ捨て禁止!

耕作者が迷惑しています



農地にごみ捨てられてしまうと耕作の再開や耕作放棄地を解消するときに多くの時間や労力が必要になります。また水路には地域を潤す大切な水が流れていますので、刈った草やごみを捨てないでください。皆さまのご協力をお願いします。

国際交流だより

2023.3.15

発行
太田市国際交流協会
OTA INTERNATIONAL ASSOCIATION
SINCE1992

太田市浜町2-35
☎0276-48-1001

2022太田スポレク祭で国際交流広場開催

令和4年10月22日(土)・23日(日)の2日間、3年ぶりに運動公園で開催された太田スポレク祭会場において国際交流広場を設けました。国際理解、多文化共生を楽しみながらアピールする目的で当協会の活動に携わっているボランティア団体や外国人の皆さんが集い、ブラジルのソーセージやペルーの牛の心臓串焼き、ネパールの窯焼きナンとカレーなど国際色豊かな模擬店販売をはじめ、活動内容の展示や自国文化の紹介などを行いました。

両日とも好天に恵まれ、来場者は炭火で焼くおいしい匂いに誘われ、どのブースも大いににぎわっていました。

ご協力いただいた団体

太田日本語教室あゆみの会 / 在日ネパール人サーザ福祉協会 / ドリームエクスプローラー / ポルトガル語の会バモス・パペアル / ザフレンドシップフォース・オブ・太田・群馬 / グルーポKAZOKU (敬称略、順不同)

ありがとうございました。



太田日本語教室あゆみの会



在日ネパール人サーザ福祉協会



ポルトガル語の会バモス・パペアル



ドリームエクスプローラー

太田国際ふれあい交流会開催

令和4年11月20日(日)、太田市役所南庁舎で「太田国際ふれあい交流会」を開催しました。12カ国132人が参加し、ペルーやネパールの伝統舞踊、日本の伝統文化である和太鼓の演奏を鑑賞しました。来場者の和太鼓演奏体験では、会場は大いに盛り上がりました。また、自国の民族衣装をまとった方へのインタビューや、交流ゲームを行い、多文化交流を楽しみました。年齢や国籍を問わず、参加者同士が交流する良いきっかけとなりました。

ご協力いただいた団体

太田市国際連絡協議会 / 在日本大韓国民団群馬県地方本部 / (学)関東学園 / (公社)太田青年会議所 / 国際ソロプチミスト太田 / (株)シー・ビー・エス / (株)おたコミュニティ放送(エフエム太郎) / (株)ソニアプラン ダニエルハウス / ブラステル(株)群馬支社 / イオンモール太田 / ザフレンドシップフォース・オブ・太田・群馬 / 太田日本語教室あゆみの会 / 太田ユネスコ協会 / フライデークラブ / エコー / 茅ヶ崎方式英語太田学習会 / アップルクラブ / 英書読書会 アリス (敬称略、順不同)

ありがとうございました。



ネパールの伝統舞踊



上州新田太鼓保存会による和太鼓演奏



みんなで和太鼓体験



多種多様な民族衣装

初級スペイン語講座

令和4年11月1日から12月6日までの毎週火曜日(全6回)、国際交流センターにおいて「初級スペイン語講座」を開催しました。講師は太田市教育委員会バイリンガル教員の阿部里奈さんです。

先生は日本語が堪能な上、丁寧に初心者にも分かりやすいスペイン語の発音で、明るく楽しい授業でした。

参加者には、この講座をきっかけに、スペイン語の習得のみならず、地域社会の中で異文化交流にさらに興味を持っていただくことを期待します。

受講生の感想

- 「楽しかった! 入門クラスの内容でしたがとても勉強になりました。少しずつ続けていきたいです」
- 「里奈先生、とても分かりやすくてとても素晴らしい授業でした」



初級中国語講座

初心者を対象に令和4年11月19日から12月24日の毎週土曜日(全6回)、国際交流センターにおいて「初級中国語講座」を開催しました。中国国語教師資格者の李華傑さんを講師として迎え、12人が受講しました。発音の基礎をはじめ簡単な文法や会話を学び、中国語での自己紹介ができるようになるプログラムでした。

皆さんそれぞれのきっかけや目的は異なりますが、「基礎から丁寧に教えてもらい、分かりやすかった」「内容の濃い講座だった」と好評でした。そして受講者の発起でサークルの立ち上げが決まり、新たな場でさらに中国語を学んでいく運びとなりました。これからは長い歴史を持つ中華圏の文化に触れ合いながら日中交流につながることを期待します。



初級日本語ボランティア講師研修講座

令和4年11月5日から12月24日の毎週土曜日(全8回)、外国人市民に日本語を教えるボランティア講師の育成を目的とした当講座を10人が受講しました。講師は群馬県の多文化共生推進士でもあり、日本語学習支援や日本語指導などで活躍されている正田江利子さんです。受講者は基礎から文法等を学び、日本語を教える難しさを感じつつも、楽しみながら意欲的に取り組んでいました。今後、地域における日本語ボランティア講師としての活躍を期待します。



●公式Facebookページ●

当協会のイベント関連情報、市の行政情報などさまざまなことを発信しています。Facebookをお使いの方は、ぜひフォローや「いいね!」をお願いします。



●太田市災害時言語ボランティア募集中●

あなたの語学力を災害時の外国人支援に活かしてみませんか! 災害時言語ボランティアの登録はこちらから

<https://www.city.ota.gunma.jp/page/2476.html>

問い合わせ先:太田市役所国際課 ☎0276-47-1908



太田市国際交流協会 会員募集中

国際交流に関心のある方、ぜひご加入ください。
●会費(年額): 法人 10000円
個人 1000円

