

2.1

奈良

しみんだより

2001/No.937

市民のうごき(1月1日現在)



人口368,562人
(前月比153人増)

男175,770人 女192,792人



世帯数139,344

奈良市のシンボル



ナラヤエザクラ

ウグイス

イチイガシ

▶2月は水質改善強化月間。きれいな川を取り戻そう。



世界遺産 春日大社

2.1

2001/NO.937

目次

オムニバスタウン計画	2
ニユース	4
奈良市は中核市をめざします	5
所得税、市・県民税の申告を	6
奈良文学散歩・まちのホープ	8
古今の美を訪ねて・東西南北	9
女性特派員いきいきレポート	10
お知らせ	11
都市計画の変更・決定	17
健康のコーナー	18
災害時の相談窓口	20

奈良市民憲章

奈良は日本のふるさと。美しい自然とすぐれた文化遺産を守り、古都に住むものにふさわしい自覚と誇りに生きましょう。

奈良は未来をひらくまち。青少年は健康で、はつらつと、正しく強い人間になりましょう。

奈良は善意のまち。みんなのしあわせのために、おたがいに助けあいましょう。

奈良は清潔で平和なまち。旅行者にはあたたかく親切に接しましょう。

奈良はのびゆくまち。市民の創意で、伝統と調和のとれた新しい住みよいまちづくりをしましょう。

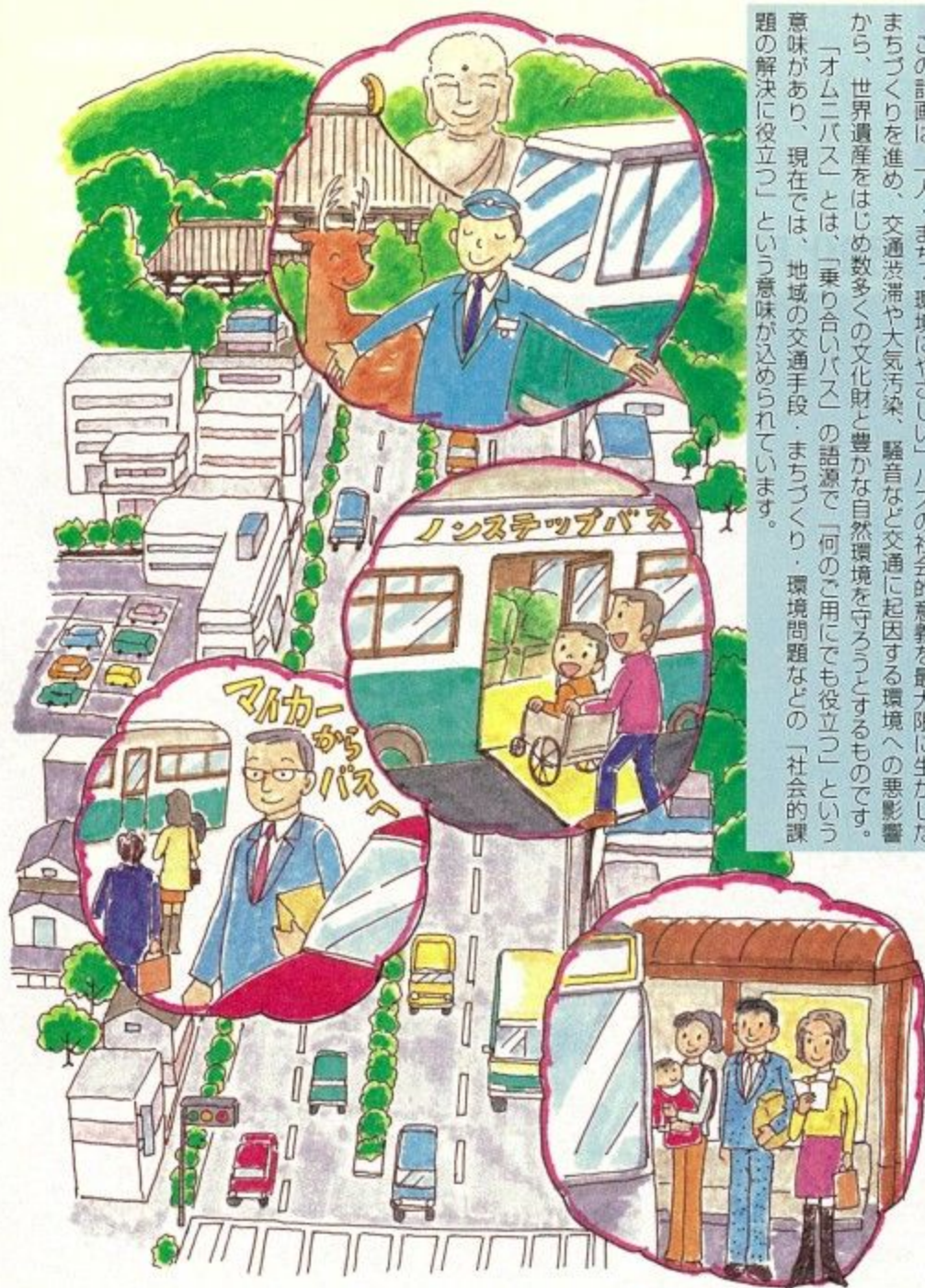
人・まち・環境がいきいきとよみがえる

オムニバスタウン計画

昨年12月26日、奈良市は「オムニバスタウン」として近畿ではじめて国から指定を受けました。

この計画は、「人・まち・環境にやさしい」バスの社会的意義を最大限に生かしたまちづくりを進め、交通渋滞や大気汚染、騒音など交通に起因する環境への悪影響から、世界遺産をはじめ数多くの文化財と豊かな自然環境を守ろうとするものです。

「オムニバス」とは、「乗り合いバス」の語源で「何のこ用にでも役立つ」という意味があり、現在では、地域の交通手段・まちづくり・環境問題などの「社会的課題の解決に役立つ」という意味が込められています。





奈良市長
大川靖則

**昔は節分の日を
もって一歳年を
重ねる**
ことに
なりました
どうして
だろう…
鬼は外、福は内
健康祈ります



節分

節分とは立春の前日、今の暦では二月三日か四日。本来、春夏秋冬の区切りの日、年に四回ありましたが、冬から春になるときが一番大切な節分でした。冬が終わり、春がめぐって来る日を一年の始まりと考えていたようです。それで、この日をもって一歳年齢を重ねるといわれていました。

**オムニバスタウン計画の
具体的施策**

(1) バスの走行環境の改善
公共車両優先システム（PTPS）の導入

バスの走行時間の短縮を図るため、交通管制センターのシステムとバスに搭載する車載機が連動し、主要幹線道路の交差点でのバス運行を優先させるよう信号時間を調節します。



交差点でのバスの右折や直進を優先させます

(2) バスの利便性・安全性などの向上

① ノンステップバスの導入
高齢者や障がい者、子どもたちが乗り降りしやすいバスを導入します。

② バスロケーションシステムの整備
拡大バス停で、バスの接近をランプで表示します。

③ やすらぎバステーションの整備
バス待ちが容易になるよう乗降客の多いバス停に上屋を設置します。

④ アイドリング・ストップ機能付きバスの導入
排気ガスを抑制し、きれいな空気と環境を保全します。

(3) バス交通の円滑化のための交通施設の整備・改善

① 通勤時パークアンドバスライドの実施
大型商業施設などの平日の空き駐車場を利用して交通混雑を緩和します。

② 駐車場案内システムの整備充実
③ 三条通りのトランジットモール化
商業施設が集まった三条通りを整備拡幅し、歩行者と公共交通が通る道として活用します。また、JR奈良駅と奈良公園などを結ぶバスの運行などを検討します。

④ サイクル&バスライドシステムの導入
④ バス事業者が実施する施策

① バス利用促進に向け、事業所への「企業定期券」導入の働きかけや「環境定期券」「敬老定期券」などの導入
② 観光スポット周遊バスのネット拡大
③ 100円バスの試験導入（ならまちバス）

【問い合わせ】 市役所環境交通課（☎三四一—二一〇代）へ。

**オムニバスタウン・なら
推進シンポジウム**

バス交通の社会的意義を考えるとともに利用促進を図ろうと開きます。

とき… 2月23日(金)午後1時半 ▶ところ… ならまちセンター（東寺林町） ▶内容… ①奈良大学文学部助教授の上野誠さんによる記念講演「万葉びとと出逢う街・なら…オムニバスがやってくる！」②奈良交通お笑い演芸同好会のコント③パネルディスカッション「より便利に、より快適に、そしてクリーンに バスからはじまる暮らしの1ページ」。コーディネーターはトーキングプランナーの坪内美樹さん。当日はボンネットバスを展示 ▶定員…200人 ▶入場料…無料 ▶申し込み…はがきに住所、氏名、年齢を書いて、2月9日までに市役所環境交通課（☎630-8580二条大路南一丁目1-1 ☎34-1111代・☎36-5466）へ。ファクシミリ、電話も可。多い場合は抽選。

**ボンネットバス・高速バスに
乗りませんか**

ボンネットバスや高速バスが、世界遺産ルートを走ります。

とき… 2月24日(土)・25日(日)①午前10時半②午後1時半 ▶コース… J R奈良駅西口駅前広場出発、東回りコース（ボンネットバスなど使用・約30分）＝大仏殿～春日大社前～中清水町～元興寺～J R奈良駅西口、西回りコース（高速バス、ノンステップバスなど・約45分）＝薬師寺～朱雀門～J R奈良駅西口 ▶申し込み…往復はがきに住所、氏名、電話番号、希望コース、希望日、発車時間、人数を書いて、2月9日までに市役所環境交通課へ。多い場合は抽選 ▶その他…運賃は無料、途中下車はできません。午前10時～午後3時にバスを展示します。

新世紀の幕開けを彩る「冬の燈花会」



祖国統一への願いを込めて、統一歌の合唱

二十一世紀へのカウントダウンイベント「冬の燈花会」が十二月三十一日から一日未明にかけて奈良公園内の浮雲園地と春日野園地で開かれ、約一万本のろうそくの灯りの中で多くの市民や観光客が新世紀を迎えました。

春日野園地では「一客一燈」と題し、参加者がそれぞれ二十一世紀への夢と希望を短冊に記したあと、願いをこめて、約四千本のろうそくに自ら点火しました。午後十一時から開催された

カウントダウンステージでは、約二十人の大人と子どもがいっしょに和太鼓を演奏する田原太鼓の力強い響きが会場全体を包み、ア・カベラグループのカウントダウンコンサートなどが行われました。

また、在日本大韓民国民団県地方本部と在日本朝鮮人総連合会県本部が、南北統一への願いを込めて「奈良ワンコリア公演」を行い、それぞれの民族芸能や歌などを披露した後、双方の出演者が全員で統一歌「われらの願い」を合

唱しました。

この後、参加者全員でカウントダウンを行い、幻想的なろうそくの灯りと仕掛け花火の演出の中で新しい世紀の到来を祝いました。

日付が変わると鏡割りや清酒の振る舞い、ゴスベルグループによるニューイヤークンサートなどが行われ、参加者は大きな歓声を上げながら、歴史と伝統に彩られた古都奈良の二十世紀から二十一世紀への移ろいにそれぞれ感慨を深めていました。

未来への祈りをろうそくに託して「一客一燈」



安心して暮らせるまちに消防出初式



消防車両による一斉放水訓練

市消防出初式が一月十五日に鴻ノ池運動公園（法蓮町）で行われ、消防職員・団員、幼年消防・女性防災クラブ員ら約千二百人、消防車両三十二台が出動しました。

中央体育館で行われた式典では、大川市長が「市民の生命と財産を守るとともに、先人たちが守り伝えた多くの貴重な文化財を後世に伝えなければなりません。災害はいつでも起きるかわかりません。備えあれば憂いなしの精神で、市民が安心して暮らせるまち

をめざして努力してください」と訓示。

続いて、知事・市長らが消防業務に精励してきた消防職員・団員百五十人と女性防災クラブ二団体を表彰しました。

この後、鴻ノ池で、はしご車を含む消防車両、小型動力ポンプによる一斉放水演習が行われました。

また、さつま汁の提供や防災用品の展示、消防車両・消防資器材の展示とはしご車試乗体験、リサイクルショップも開かれました。

子どもの詩



左京小学校二年 藤原勇太さん

ハムスター

きのう

ハムスターの

おはかをつくりました。

お日さまが

よくあたるところに

うめてあげたよ。

天国でめがでて

赤ちゃんになってほしいな。

ちよつとかなしかったけれど

いっぱい友だちつくってね。

奈良市は中核市をめざします

「やさしさとふれあいのあるまちづくり」をさらに進めるため

平成14年4月の移行をめざします

個性豊かなまちづくりの推進

都市計画や土地区画整理事業などのまちづくりに関する権限や屋外広告物の規制などの事務が市に移ることにより、今まで以上に個性あるまちづくりを推進することができます。

(具体例)

- ・屋外広告物の規制、指導
- ・土地区画整理組合の設立の認可
- ・特定優良賃貸住宅供給計画の認定

地域保健の推進

市保健所の設置にとまない保健衛生に関する事務が一括して移譲されます。現在県の保健所と市が分担している保健サービスが市の事務として一元化され、より身近で充実したサービスの提供が可能となります。

(具体例)

- ・各種検診の実施
- ・結核やエイズなどの感染症の予防
- ・飲食店、旅館業、公衆浴場などの営業許可など

都市のイメージアップ

政令指定都市に準じた都市と位置づけられることから、「国際文化観光都市奈良」のイメージがさらに向上し、交流人口の増加など地域経済の活性化が期待されます。歴史や文化遺産を活かした個性ある中核市奈良が誕生します。

中核市になると

中核市移行にとまない県が処理していた多くの市民生活に関わりの深い事務が新たに県から市に移譲されます。つまり、市民により身近なところ(市)が直接事務を行い、責任を担うことで行政サービスが一層向上します。奈良市の場合、県から移譲される事務は、福祉や保健衛生、環境保全など、約二千件以上になります。

市民サービスの向上

保健・福祉・環境など市民生活に密着した分野の事務の移譲により、これまで以上にきめ細かな対応が可能となります。また、事務処理を市の窓口で一括して行うことにより、迅速で効率的な市民サービスの提供が可能となります。

(具体例)

- ・身体障害者手帳の交付
- ・民生・児童委員の推薦、指導
- ・特別養護老人ホームなどの設置認可など

総合的な環境保全の実施

これまで、県と市が分担していた大気汚染や騒音、振動、悪臭の防止などの環境保全事務が一貫した体制のもとで行うことができます。これにより、市の実情にあった総合的な環境対策を進めることができます。

(具体例)

- ・工場などのばい煙発生などの監視、指導
- ・騒音、振動、悪臭などの規制地域の指定
- ・産業廃棄物処理施設の設置許可など

※奈良市がめざす中核市について、引き続き紹介する予定です。

【問い合わせ】市役所中核市推進室へ。

所得税、市・県民税の申告を

受付は2月16日～3月15日 ※一部2月1日から
 始まります。

平成12年分の所得税と市・県民税の申告の受付が2月16日から始まります。申告期限は3月15日ですが、期限間近になると会場が混雑しますので、申告はできるだけ早くしてください。平成12年分の確定申告書は、コンピュータ処理に対応するOCR様式となっておりますので、作成にあたっては注意してください。

「所得税の確定申告（税務署へ提出）をしなればならない人」

○事業収入のある人、不動産収入のある人、土地や建物を売った人などで、平成12年中の所得金額の合計額が基礎控除、配偶者控除、扶養控除などの所得控除の合計額を超える人。

○サラリーマンで、給与の年収が2千万円を超える人、給与所得以外の所得金額が20万円を超える人、2か所以上から給与を受けている人。

「市・県民税の申告（市役所へ提出）をしなればならない人」

○平成13年1月1日現在、奈良市内に住所のある人。

○奈良市内に住所はないが、市内に事務所・事業所または家屋敷を持っている人。

※該当する人には原則として申告用紙を送付します。ただし、つぎの人は申告の必要はありません。

○所得税の確定申告をした人。

○平成12年中の収入が給与のみで、勤務先から給与支払報告書が提出されている人（勤務先で確認してください）。

※申告は、一年間の所得を自分で計算し、申告書を作成する制度です。一回に受け取る金額の少ない収入や、「収入を得た」という感覚が少なく所得でも、「申告をする必要がない」と判断しないようにしてください。

「所得税の確定申告で所得税が還付されるサラリーマン」

○マイホームをローンなどで取得した人で、住宅取得等特別控除を受ける人。

○病気やけがなどで一定額以上の医療費を支払った人。

○災害や盗難などにより資産に損害を受けた人。

○配当所得があるため配当控除を受けることができる人。

○一定の通勤費・引っ越し費用など、特定支出の額の合計額が給与所得控除額を超える人。

「所得税の還付申告は自分で作成し、郵送で早めに提出してください。」

・所得税の還付申告は、2月15日以前でも提出できます。新しく開設される還付申告相談センターを利用してください。

・医療費控除や住宅取得等特別控除などの申告をする人には、還付専用の簡易な申告書や申告書の書き方を用意しています。

・確定申告中は大変混雑しますので、郵送で早めに奈良税務署（〒630-8567登大路町81）へ提出してください。

・確定申告期限（3月15日）間際に申告しますと、還付金の支払に2、3か月かかる場合があります。

・確定申告書は、郵送で早めに提出してください。

消費税の申告について

個人事業者の消費税と地方消費税の申告・納税は4月2日までです。

特別土地保有税（平成12年度取得分）の申告納付を

申告対象…平成12年1月1日～12月31日に市内で合計5,000㎡以上の土地を取得した人（法人を含む） ▶申告納付期限…2月28日 ▶申告場所…市役所資産税課 ▶納付場所…奈良市指定金融機関・収納代理金融機関
 くわしくは、市役所資産税課へ。

ミニバイク・軽自動車等の変更手続きを

市外に転居したとき、人に譲ったとき、廃車したとき、盗難にあったときには、次の場所で問い合わせのうえ、住所変更（標識変更）などの手続きをしてください。軽自動車税は、4月1日現在に軽自動車等を所有する人に課税されます。

車種	申告場所
原動機付自転車（125cc以下のバイク等） 小型特殊自動車	市役所市民税課
軽自動車（軽三輪・軽四輪）	軽自動車検査協会奈良事務所 （南京終町三丁目404 ☎61-2011）
二輪の小型自動車（125ccを超えるバイク）	奈良陸運支局 （南京終町二丁目322 ☎61-6435）

固定資産課税台帳の縦覧

台帳には、土地・家屋・償却資産の表示、所有者、価格（評価額）などが登録されています。縦覧のできる人は、納税義務者本人とその家族です。縦覧には印鑑（認め印）を持参してください。代理人の場合は、委任状が同意書が必要です。

【とき】3月1日（木）～21日（水）
 午前9時～午後5時（土・日曜日、祝日は除く）

【ところ】市役所北棟6階第21会議室
 なお、固定資産の価格（評価額）について、縦覧の初日から納税通知書の交付をうけた日後30日までの間に、固定資産評価審査委員会に対し、審査の申出をすることができます。
 くわしくは、市役所資産税課へ。

～自書申告についてのお知らせ～

稅務署では、すべての納稅者が自分の責任において適正な申告と納稅を行うという「申告納稅制度」の趣旨で、納稅者が自分の確定申告書などをすべて自分で書く「自書申告」を推進しています。そこで、確定申告書や収支内訳書を自分で作成されるよう、稅務署や各相談所では、これまでの個別の申告相談を行う方法から、申告書作成の説明のみを行う方法へと変更しています。このことを理解いただき、「確定申告書の手引き」や「前年分の申告書控え」などを参考に、自分で正しく確定申告書を作成し、早期に提出をお願いします。

申告相談所を開きます

所得稅還付申告相談は還付申告相談センター（旧正強高等学校1号館）へ

相談所では自分で記載して申告する「自書申告」の推進のため、申告書作成の説明を行っています。所得稅確定申告の相談と受付は下表のとおりです。相談所では稅理士が相談に応じます。

今年から、所得稅の還付申告相談を還付申告相談センター（旧正強高等学校1号館）で行います。奈良市役所では行いませんので注意してください。また、西部地區周辺における所得稅の申告相談と市・県民稅の申告受付会場は、西奈良県民センター（登美ヶ丘二丁目）です。西部公民館では行いませんので注意してください。

【問い合わせ】所得稅の確定申告は奈良稅務署（☎26-1201）、市・県民稅の申告は市役所市民稅課（☎34-1111）へ。西奈良県民センター会場の期間中は☎43-3696へ。

●所得稅 申告・相談会場 開設日程

	開設場所	開設期間	開設時間
申告	奈良稅務署 (登大路町)	2月16日(金)～3月15日(木) (土・日曜日を除く)	午前9時～午後5時
申告	西奈良県民センター (登美ヶ丘二丁目)	2月21日(水)～2月23日(金) 2月28日(水)～3月2日(金) 3月7日(水)～3月9日(金)	午前9時半～午後3時半
相談所	稅理士会館 (登大路町 奈良納稅協会)	2月16日(金)～3月9日(金) (土・日曜日を除く)	

●所得稅 還付申告相談会場 開設日程

還付相談	還付申告相談センター (西大寺東町一丁目 旧正強高等学校)	開設期間	開設時間
		2月1日(水)～2月23日(金) (土・曜日、祝日を除く)	午前10時～午後4時

◎大阪市内でも所得稅の還付申告相談ができます。

所得稅の還付申告は、勤め先からも便利な下記の還付相談センターを利用してください。

キタコーナー…大阪駅前第二・第三ビル前曾根崎地下広場（JR東西線「北新地駅」下車）

ミナミ会場…大阪市精華学習ルーム（元精華小学校、なんば戎橋商店街入る）

近畿稅理士会館3階…地下鉄谷町線「天満橋駅」下車

【開設期間】2月1日～28日（土・日曜日、祝日を除く）午前10時～午後4時

●市・県民稅 申告受付会場 開設日程

	開設場所	開設期間	開設時間
市	奈良市役所 (近鉄大和町一丁目 七條(南)1111)	2月16日(金)～3月15日(木) (土・日曜日を除く)	午前8時半～午後5時15分
県民稅	北部出張所 (右京一丁目)	2月22日(水)・23日(金)	
の申告	西奈良県民センター (登美ヶ丘二丁目)	2月21日(水)～2月23日(金) 2月28日(水)～3月2日(金) 3月7日(水)～3月9日(金)	午前9時半～午後3時半

【注意】①会場によって開設する日が異なりますので、間違えないでください。②各会場とも混雑状況により、受付時間を短縮する場合があります。③譲渡所得や贈与税などの申告は奈良稅務署をお願いします。④奈良稅務署には駐車場がありません。また各会場とも駐車場が狭いため、来場の際は公共交通機関を利用してください。

西奈良県民センター



還付申告相談センター



奈良文学散歩

もうひとつの奈良をさぐる

「大和路首切り地蔵殺人事件」和久峻三
文：嘉瀬井整夫
絵：星野 京

「赤かぶ検事」奥山に現われる

滝坂の道は、わたしにとって青春の思い出が、いっぱいあります。

梢をわたる風の音や、せせらぎの音は、しばし浮き世の現実を忘れさせ、山の自然そのものの中に誘ってくれます。

かつて、この道は東山と奈良町をつなぐ大切な生活の道でもありました。里人は牛馬の背に薪炭や野菜などを積み、町へ出

て商いをしました。

帰りには、商品を売ったお金で日用品などを買いかみ、もたら道をもどっていったのです。それは、いまのように、まだ自動車があまり普及していなかった時代のことです。

さて、この滝坂の道を登りつめたところに、剣豪荒木又右衛門が試し斬りをしたという、石の地蔵さんがあります。



首切り地蔵

赤い前垂れをつけて、山の中にポツンと立っている姿は、少しさびしい気がします。でも、あたりの自然と調和しているようでもありますが、あまり違和感はありません。

つい最近のことです。といっても、じつは平成十一年の九月ですが、和久峻三という作家の「大和路首切り地蔵殺人事件」という作品が文庫版で発行されました。

この作品では、当然題名のとおり、この首切り地蔵の近くに、榎の木からぶら下がった男の遺体が発見されました。

もともと、この作品はごそんじのように、「赤かぶ検事奮戦記」シリーズの一編として書かれたものでした。

テレビでは、今は亡きフランキー堺が赤かぶ検事に扮し、名古屋弁を話しながら、事件の解明に活躍していました。

いまは二代目赤かぶ検事として、橋爪功が扮しています。

少し脱線しますが、昨年の秋、鳥取県にある荒木又右衛門の墓所を訪れる機会がありました。おどろいたことに墓石に金網が



張っており、そのわけを聞きますと、ばくち打ちが縁起をかついで、ノミで墓石をけずり取っていたそうです。それを防ぐために、金網が張ってあるというのでした。

さて、作品の中には地獄谷周辺のようすや、事件を取りあつかう奈良県警の活躍など、地元のものにとってもワクワクするような進展ですが、結末については明かさないうほうがよいでしょう。

ともかく赤かぶ検事こと終茂の活躍に期待して、一度作品を読んでみて下さい。

（和久峻三「大和路首切り地蔵殺人事件」角川文庫）

まちのホープ

●奈良女子大附属小学校五年
清水聡典さん

第二十二回読売国際漫画大賞の幼児・小学生部門で最優秀賞を受賞。この賞の受賞はじめてで、「電話で聞いたとき飛び上がって喜びました。まさか自分が受賞すると思わなかった」と感想を話してくれました。

受賞作品「茶髪も真つ青今風おばあちゃん」は、通学の電車の中で思いついたもので、アイデアを見つけたその苦労したそうです。

清水さんは、四歳のころ絵画スクールに通い始めたのがきっかけで絵を描くのが好きになり、今では一年に約六十作も描くそうです。「特に人の顔を描くのが楽しい。次のコンクールも最優秀賞をめざしています」と目標を語ってくれました。



次はパンを題材にした作品を描く予定です。



古今の美を訪ねて

美術館・博物館めぐり

奈良公園館

一九八八年に奈良公園一帯と平城宮跡を会場として開催された「なら・シルクロード博」を記念して建設された奈良公園館は、博覧会の足跡やシルクロードの歴史と文化、シルクロードと奈良のかかわりなどを展示しています。

博覧会のテーマ館で展示された「飛天群舞図」は、高さ五m、幅十・五mの世界最大級の美術陶板画で、金色を主調にした飛天のダイナミックな飛翔はシルクロードを象徴するものといえます。このほか、美しい壁画や仏像をもつ敦煌莫高窟やシリア沖合で発見されたアンフォラ(壺)、地中海古代交易船模型なども展示され、「シルクロードグローバルマップ」では、シルクロードで結ばれた民族の交流やそこで培われた貴重な文化をわかりやすく見ることが出来ます。また二階ではジオラマ模型などにより奈良公園の自然や歴史などを紹介しています。

- 【開館時間】 午前9時～午後5時
(入館は4時半まで)
- 【休館日】 月曜日(月曜日が休日のときは翌平日)、年末年始
- 【入館料】 大人200円、小・中学生100円
(団体割引あり)
- 【交通】 近鉄・JR奈良駅からバス「大仏殿春日大社前」下車徒歩約5分
- 【場所】 雑司町469
- 【電話】 ☎22-0375

北東 西南

●チャリテイ映画会&コンサート

「出会い ふれ愛 ひびき合い」をテーマに奈良バイロットクラブが開きます。

とき：3月4日(日)午後1時～3時半
▼ところ：史跡文化センター(三条大路一丁目)▼

内容：映画「エキエ」上映、NHKのど自慢全国大会優勝者室尾雅之さんのコンサート▼入場料：2千円 ▼問い合わせ：同会の永井捷子さん(☎二三一九九五)へ。

●青少年のためのバードウォッチング

市青少年指導員連絡協議会が、青少年に野鳥を身近に感じてもらおうと開きます。

とき：2月25日(日)午前9時半～正午。雨天中止 ▼ところ：平城宮跡(水上池、ウワナベ池)▼集合：午前9時半、平城宮跡バス停前(売店横の広場)▼

内容：冬の水鳥、雑木林の野鳥ウォッチング ▼持ち物：防寒具、持っている人は双眼鏡 ▼対象：親子(5歳以上) 小学5

年生以上は単独参加も可 ▼参加料・申し込み：不要 ▼問い合わせ：市役所社会教育課(☎三四一一一一)へ。

●ユースホステル協会 スキースクール

とき：3月23日(金)夜～27日(火)。現地2泊車中2泊 ▼行き先：戸狩スキー場(長野県)▼参加料：4万2千円(レンタル料・リフト代は別に必要)▼

定員：小学3年生～中学生40人。初心者も可 ▼問い合わせ：2月28日までに同協会(☎二二〇〇〇四)平日午後1時～5時)へ。

●青少年ふるさと再発見

市青少年団体連絡協議会が歴史と文化を学ぶふるさのすばらしさを青少年に再発見してもらおうと開きます。

とき：3月10日(日)午後1時～3時半 ▼ところ：史跡文化センター ▼内容：保育園児の一人輪車、狂言、奈良の民話、わらべうたほか ▼参加料：無料 ▼問い合わせ：市役所社会教育課内青少年団体連絡協議会(☎三四一一一一)へ。

●身体障がい者「ふれあいの集い」

県身体障害者福祉協会連合会が開きます。

とき：2月18日(日)午前11時半～午後3時 ▼ところ：いこい

●おん祭勸進能

多くの人におん祭を知ってもらい、奈良の観光を活性化しようとする奈良商工会議所青年部が開きます。

とき：3月3日(日)午後3時半 ▼ところ：県新公会堂(春日野町) ▼内容：茂山七五三の狂言「渥ぎ川」、金春穂高の能「石橋」 ▼入場料：5千円 ▼問い合わせ：同会議所(☎二六六二二二)へ。

●講演会

「対話が生まれる瞬間」

絵本を通して、人と人、人と物語が出会う意義を考えようという奈良子どもと本のかけはし実行委員会などが開きます。

とき：2月21日(水)午前10時。無料 ▼ところ：親愛幼稚園シオンホール(登大路町) ▼定員：100人 ▼講師：梅光女学院大学短期大学部教授の村中李衣さん ▼問い合わせ：同委員会の河瀬さん(☎四七一五九四〇)へ。



さあ、みなさん 笑顔で歌いましょう！



岩出ひろみさん

お手々つないで 野道を行けば…

佐保幼稚園の五・六歳の子どもたちとシルバークォーラスのみなさんが、歌詞にあわせて手と手をつないでの大合唱。すごい迫力に、私も一緒に歌いだしてしまいました。



「もしもし亀よ…」にあわせて肩たたき

それから「もしもし亀よ 亀さんよ 世界のうちで…」。背中をこすりあったり肩をたたきあったり、お手玉を使って遊んだり…。お手玉は私もやってみたのですが、これがなかなか難しいんです。歌いながらの文字通り「ふれあい」の楽しいひとときでした。

昨年十二月十五日、よく晴れた小春日和の暖かな日、二十世紀最後の東老春の家シルバークォーラスの集いをお訪ねしたときの様子です。

シルバークォーラスは、市社会福祉協議会による音楽療法の一環として、健康増進と生きがいづくりをめざして行われています。平成六年に音声館で結成され、今では東・西老春の家もあわせて約千六百名が参加しています。「歌う街には福来る」を合言葉に、六十歳以上の方なら男女を問わず。若さと元気を保つための

集いです。

内容も、わらべ歌あり、唱歌あり、懐メロあり、楽しいおしゃべりあり…。音楽療法推進室長で音声館館長の荒井敦子さんの指導のもと、毎回いろんな趣向で行われています。また、平成遷都祭をはじめ市の行事での有志による参加や姉妹都市との国際交流もあり、その活動は年々広がっています。

この日は、特別に東老春の家に近い佐保幼稚園の園児たちが駆けつけ、普段にも増して活気があふれていました。

一人の方がしみじみと言って



幼稚園児といっしょにお手玉遊び

おられました。「もう孫たちも大きくなってしまつて。久しぶりに小さな子の手を握ったわ！」小さな柔らかい手に、心が和むひとときだったでしょう。核家族が進み、高齢者と子どもたちとのふれあいが少なくなっている、手をつないだり肩をたたいたりの大合唱に、みなさんの顔が生き生きと輝いてくるのを感じました。

子どもたちにとつても、すぐキレたりする子が多いこの頃、世代を越えた交流から、いたわりや尊敬の気持ち芽生えてくるのではないのでしょうか。

合唱が始まる前に、一番前の席に座っている宮崎ユキさんのお話を伺いました。この会場では最高齢の九十四歳だそうです。きれいな白髪を後ろできりとまとめた薄化粧の上品なおばあちゃまで、静かにほほ笑みながら「荒井敦子先生のテキパキとした指導力と歌に魅かれて、毎月楽しみに参加させていただいています」とおっしゃっていました。

その横で笑顔を見せておられたのが、宮崎さんと一緒に参加している提昭子さん。赤いセーターがよく似合う、まだまだ元気いっぱい提昭さんは、「ご近所の老人会の人たちを連れて、一緒に車で来てるんです」とのこと。一人ではなかなか参加しにくくても、こういったお世話が大切な力になると思いました。



いきいきとした表情で話を聞かせてくれた宮崎さん(中)と提昭さん(右)

また、この日は先ごろ市で募集された音楽療法ボランティア養成講座の受講生の人たちが、現場実習としてお手伝いをされていました。女性の受講者が多く、明るく元気な笑顔でテキパキと動かれていましたが、その中で三名の男性の笑顔がありました。仕事を退職後もまだまだ元気な様子。こんな人たちの力と知恵を生かして社会に役立てる場所があればいいな、と思いました。

奈良の奈良の大仏さんは 天日に焼けて アリヤドンドン ドン コリヤドンドン ドン：

私は奈良生まれでないのですが、この歌を初めて聞きました。これからも、奈良の古いわらべ歌も歌い伝えてください。

おしゃれをして外に出て、さあ歌いましょう。生きてることが楽しくなります。

行政

市営住宅入居者の募集

募集住宅:第18号市営住宅(六条西一丁目)Ⅱ一般向2戸、第20号市営住宅(松陽台一丁目)Ⅱ一般向3戸。第18号市営住宅は申込資格の条件により単身者の申し込みも可。▼受付:2月9日・13日・14日で抽選は15日。申込書は市役所住宅管理課、西部・北部出張所で2月1日・14日に配布します。くわしくは、市役所住宅管理課へ。

帯解バンビーホームを開設

4月2日(月)から、帯解小学校前に帯解バンビーホームを開設します。4月入所希望の保護者は、帯解小学校に備え付けの申請書類を受け取り、

2月13日・26日に市役所保育課に提出してください。なお、南部公民館でも2月22日(木)・23日(金)午後5時~8時に受け付けます。くわしくは、市役所保育課へ。



バンビーホーム入所児童を受付

バンビーホームの平成13年度入所児童を受け付けます。バンビーホームは、放課後児童健全育成事業として、仕事などで昼間保護者などがいない家庭の小学生を放課後から午後5時まで預かり、集団生活の中で、遊びや自主的な学習を通じて仲間づくりや基本的な生活習慣を身につけることを目的に開設しています。入所は年間を通じて受け付けていますが、新年度をひかえて4月2日(月)から入所を希望する保護者は、2月13日

26日に入所希望のホームへ直接申し込んでください。くわしくは、各バンビーホームまたは市役所保育課へ。

名称	場所	電話
飛鳥	飛鳥小学校内	二二一〇五六七
飛鳥	飛鳥小学校内	二二一〇五九七
飛鳥	飛鳥小学校内	二二一〇三三九
佐保	佐保小学校内	二二一八五八五
佐保	佐保小学校内	二二一三八八三
大宮	大宮小学校内	三三三三三八一
大宮	大宮小学校内	三三三三三八一
東市	東市小学校内	六二一四三三三
鶴舞	鶴舞小学校内	四四一三〇八〇
伏見	伏見幼稚園内	四三一一三一一
伏見	伏見幼稚園内	四三一一三一一
都路	都路小学校内	三三三〇七六一
平城	平城小学校前	四三二二〇〇七
平城	平城小学校前	四三二二〇〇七
富雄北	富雄北小学校内	四三二四七二四
富雄北	富雄北小学校内	四三二四七二四
鳥見	鳥見小学校内	四三二四七二二
鳥見	鳥見小学校内	四三二四七二二
辰市	辰市小学校内	六一二二六〇〇
六条	六条小学校内	四三一九〇六六
六条	六条小学校内	四三一九〇六六
右京	右京小学校内	七一〇八三三五
右京	右京小学校内	七一〇八三三五
登美ヶ丘	登美ヶ丘小学校内	四六〇三五九九
登美ヶ丘	登美ヶ丘小学校内	四六〇三五九九

シリーズ 人権4コマまんが

てんいち先生



奈良市人権問題啓発活動及び人権教育推進本部

第20回人権擁護啓発作品から

すなおな心 大切に



三笠中学校
大澤 早希さん

名称	場所	電話
大安寺	大安寺小学校内	六一一七八五〇
西大寺北	西大寺北小学校内	四六一三二五一
明治	明治小学校内	六二一七三二八
青和	青和小学校内	四七一七八三
神功	神功小学校内	七一六三九二
大安寺西	大安寺西小学校内	三三二七七八二
朱雀	朱雀小学校内	七一〇二四四
朱雀	朱雀小学校内	七一〇二四四
三雅	三雅小学校内	四四一〇二〇六
三雅	三雅小学校内	四四一〇二〇六
済美南	済美南小学校内	六二一七五九一
あやめ池	あやめ池小学校内	四八二二八四
伏見南	伏見南小学校内	四八二二八四
平城西	平城西小学校内	四九一九七二
平城西	平城西小学校内	四九一九七二
鼓阪北	鼓阪北小学校内	二二一四五〇二
佐保台	佐保台小学校内	七一四六〇二
佐保台	佐保台小学校内	七一四六〇二
富雄第三	富雄第三小学校内	四一〇二五四
富雄第三	富雄第三小学校内	四一〇二五四
二名	二名小学校内	四九一〇六三八
佐保川	佐保川小学校内	三六一五六五四
佐保川	佐保川小学校内	三六一五六五四
椿井	椿井小学校内	二二一四六四五
左京	左京小学校内	七二一〇六三二
左京	左京小学校内	七二一〇六三二
富雄南	富雄南小学校内	四一三三五五五
富雄南	富雄南小学校内	四一三三五五五
東登美ヶ丘	東登美ヶ丘小学校内	四三二二〇二四
東登美ヶ丘	東登美ヶ丘小学校内	四三二二〇二四

毎月11日は、「人権を確かめあう日」です。

とがあります。原則として、常用・臨時・パートタイマーなどすべての労働者に適用されます。使用者は、適用される最低賃金などを周知するとともに、必ずこの金額以上の賃金を支払わなければいけません。

	日額	時間額
奈良県最低賃金	5,125円	643円
産業別最低賃金	一般機械器具製造業	5,945円
	電機関係製造業	5,945円
	自動車小売業	5,946円
	木材・木製品・家具・装飾品製造業	6,527円

催し・教室

人権学習講座

「共に幸せに生きるために、できることから行動しよう」をテーマに、人権に対する意識向上のための講座を開きます。

▼とき：2月27日(火)午前10時～正午

▼ところ：中央公民館(上三条町)

▼講師・テーマ：鶴舞小学校校長の森本昭憲さん・国際

化社会に向けて、

外国から見た日本

。手話通訳・要

約筆記あり ▼定



2月1日～28日は下水道事業受益者負担金(第3期)の納期です。

社会教育推進大会

員：300人 ▼受講料：無料 ▼申し込み：はがきに講座名、住所、氏名、電話番号を書いて、2月13日までに市役所社会教育課へ。多い場合は抽選。受講者には講座案内を送ります。

社会教育の分野で行われているさまざまな実践活動について、参加者自身がそれぞれの立場から、その意義と今後の方向を考えるために開きます。

▼とき：2月15日(木)午後1時半～3時半

▼ところ：ならまちセンター(東寺林町)

▼内容：社会教育推進者への感謝状贈呈、社会教育関係団体の実践発表、記念講演(落語家の露の新治さん)

「笑顔で暮らす 願いに生きる」。手話通訳・要約筆記あり ▼申し込み：電話で

2月9日までに市役所社会教育課へ。

同和教育推進研究会

市同和教育推進協議会と市教育委員会の同和教育に対する取り組みのまとめとして、「みんなのために、みんなで取り組む同和教育」をテーマに開きます。

▼とき：2月6日(火)午後1時～4時半

▼ところ：中央公民館(上三条町)

▼内容：基調提案とシンポジウム「高齢者と人権」。手話通訳・要約筆記あり

▼講師など：基調提案講師・シン

ポジウムコーディネーター(県解放セ

ンター事務局長の田和貞保さん、シン

ポジウムパネラー(奈良女子大学教授

の澤井勝さん、特別養護老人ホーム万

葉苑主任生活相談員の小寺一隆さん、

防災センター

〒630-45八条五丁目四〇四一
☎351-1106

応急手当普及講習

命を救う応急手当の正しい知識や技術を身につけてもらおうと定期的に開いています。

▼とき：2月14日(水)・25日(日)午後1時

～4時 ▼定員：30人 ▼内容：心肺

そ生法、大出血時の止血法 ▼受講料

：無料 ▼申し込み：講習日の前日ま

でに同センターへ。

他にも、各種グループなどの要請に

応じて指導員を派遣しますので、問い

合わせてください。

また、同センターで

は、各種災害の疑似

体験(消火・煙避

難・台風・地震)も

できますので利用し

てください。



デッサン能

能楽を気軽に観賞してもらおうと、助ならまち振興財団が開きます。観客の目の前で紋付き袴で面を付け、短い時間で演じるデッサン能の鑑賞のほか、演者による説明や質問コーナーなどもあります。

▼とき：3月4日(日)午前の部10時、

午後の部11時 ▼ところ：ならまち

男性セミナー

「暮らしを楽しむ」をテーマに、家事や料理の楽しさを実感し、家族とのコミュニケーションを図るなど暮らしの楽しみ方を身につけてみませんか。男らしさにとらわれない生き方を探り、男女共同参画への第一歩を踏み出そうと開きます。

とき	テーマ
2/21(水)	家事を楽しむ (男女共同参画への第一歩)
3/1(木)	関係を楽しむ (家族とのコミュニケーション)
3/7(水)	料理を楽しむ (調理実習)

時間はいずれも午後7時～8時半

▼ところ：生涯学習センター(杉ヶ町)

▼講師：キッチンエゴジストの味沢

道明さん ▼定員：男性30人。在勤も

可 ▼参加料：無料。調理実習の材料

費は自己負担 ▼申し込み：はがきに

住所、氏名、年齢、電話番号、託児希

望者は子どもの名前、年齢を書いて、

2月15日までに市役所女性政策課へ。

電話も可。多い場合は抽選 ▼その他

：無料託児(2歳～就学前)あり。

2月7日は「北方領土の日」です。

総合福祉センター

〒631-0801 左京区五丁目三十一番一
TEL 077-0771000 福七-077100三

ふれあいハイキング

市防災センターの見学と体験学習を行います。

とき：3月9日(金)午前10時15分～午後3時半。雨の時は総合福祉センターと防災センターで室内催し。

コース：総合福祉センター集合→業師寺駐車場からハイキング(約2km)→防災センター→総合福祉センター。▼定員：視覚障がい者・児とその家族30組、ボランティア30人。▼参加料：無料。▼持ち物：水筒、タオルなど(昼食は用意します)。▼申し込み：センター備え付けの用紙またははがきに住所、氏名、年齢、電話番号、障がいの有無、程度を書いて、2月24日必着で同センターへ。視覚障がい者のみ電話申し込み可。多い場合は抽選。

春咲きコンサート

「私たちの21世紀!! みんなで広げよう笑顔の輪」をテーマに、社会的自立をめざして作業所・福祉施設に通う仲間たちのコンサートなどを開きます。

とき：2月25日(日)午前10時。

メインステージは11時。▼ところ：なら一〇〇年會館(二条宮前町)。▼入場



料：千500円。▼内容：コンサート(手話通訳あり)、オリジナルクラフト販売、美術作品展示、体験コーナーなど。くわしくは、市役所厚生課または同運営委員会事務局(総合福祉センター内 ☎七-〇七七〇)へ。

母子福祉センター

〒630-8323 西木辻町一五九-二四
☎六-一三二五五

母子家庭の「親子お菓子作り」と



とき：2月25日(日)11時～12時。1日のみの受講可。▼ところ：春日公民館(南京町一丁目)。▼定員：母子家庭の母と子(5歳～高校生)各30人。小学生以下は必ず親子同伴、中学生以上は子どもみの参加可。▼参加料：無料。▼持ち物：エプロン、三角巾、手拭き。▼申し込み：往復はがきに住所、親子の氏名、年齢、電話番号、教室名、希望日を書いて、2月17日必着で同所へ。多い場合は抽選。

奈良時代歴代天皇の御陵と平城京遷都ゆかりの地を訪ねてみませんか

市観光協会が、奈良の都を築いた歴代天皇の御陵など、平城京遷都ゆかりの地を参拝する参加者を募集します。

【コース①】とき：3月10日(日)。

コース：平城宮跡、孝謙(称徳)、元明・元正・聖武・光仁各天皇陵、光明皇后、北浦定政墓碑、菅原の里(益梅展)。▼定員：60人。▼参加料：3千円(昼食付)。

西部会館市民ホールの愛称募集

現在、近鉄学園前駅南地区に建設中の再開発ビルの3階に、西部会館市民ホールが7月に開館します。市民のみみなさんから親しまれる愛称を募集します。

応募方法…はがきに愛称名と簡単な説明、住所、氏名、年齢、電話番号を書いて、3月5日必着で市役所再開発課へ。1枚に1点限り。ホームページにも掲載しますので、2月1日からはインターネットでの応募もできます。

アドレス <http://www.city.nara.nara.jp/info>



このホールは、市民の連帯感の育成と文化の向上を図り、互いに触れあい豊かな地域社会を形成する目的で設置します。音楽会や講演会など多目的に利用できる客席305席のホールです。

【コース②】とき：3月23日(金)。

コース：淡路島・淳仁天皇陵、大炊神社。▼定員：40人。▼参加料：5千円(昼食付)。

【申し込み】往復はがきに御陵参拝、希望コース、住所、氏名、年齢、性別、電話番号を書いて、2月20日までに市観光協会(〒630-8228 上三条町二二三四 ☎二七-八八六六)へ。多い場合は抽選。

伊賀上野バス&ウォーク

京・伊賀・大和広域観光連絡協議会

が、上野市との地域間交流事業として実施します。

漂泊の俳人松尾芭蕉の生誕地である伊賀流忍術の発祥地である三重県上野市は、情緒ある城下町として今なお当時の風格を漂わせています。

とき：3月17日(土)午前8時45分近鉄

奈良駅集合、午後4時半同駅解散。▼定員：50人。▼参加料：2千円。昼食・伊賀組紐体験含む。▼内容：伊賀組紐センターでの組紐体験、上野公園・伊賀まちかど博物館・伊賀流忍者博物館の見学など。▼申し込み：往復

はがきに催し名、住所、氏名、年齢、性別、電話番号を書いて、2月20日までに同会事務局（〒630・8228上三条町二三一四市観光協会内 ☎二七七八八六六）へ。多い場合は抽選。

「菅原の里」盆梅展

道真公と共に愛でる、梅の花

市観光協会が、菅原道真公ゆかりの菅原神社と喜光寺で開きます。古木の気品と紅白梅から漂う芳香に包まれ、一足早い春の訪れを味わえます。



とき：2月3日(土)～3月20日(火)午前9時～午後4時 ▼ところ：菅原神社・喜光寺(菅原町) ▼入場料：菅原神社 300円、喜光寺 500円。中学生以下無料 ▼問い合わせ：市観光協会(☎二七七八八六六)へ。

名勝大乗院庭園文化館

〒630高畑町一〇八三一
☎二四一〇八〇八

お茶席 とき：2月18日(日)午前10時半～午後3時半 ▼定員：先着100人 ▼お茶券：300円。

暮らしに役立つ

市民の消費生活講座

消費知識、生活設計、消費者に関する法律などをテーマに開きます。

とき：2月21日(水)午後1時半～3時 ▼ところ：市役所中央棟6階第1研修室 ▼講師・テーマ：ファイナンシャルプランナーのいちのせかつみさん・

金融商品の基礎知識、これからの生活設計のために、▼定員：50人。在勤も可 ▼申し込み：往復はがきに住所、氏名、年齢、電話番号を書いて、2月9日までに市役所商工労政課へ。多い場合は抽選。

奈良マーチャントシードセンター

〒630橋本町三二一
☎二七九四〇〇〇 ☎二七九四〇〇一

陳列・ディスプレイセミナー

魅力ある売り場づくりのための陳列技術やディスプレイのノウハウを、実習を交えて学びます。

とき：3月6日(火)午後2時～4時45分 ▼講師：ショールディングインストラクターの高梨倫子さん ▼定員：25人 ▼テキスト代：千円 ▼締め切り：2月20日

経営活性化セミナー「経営は変化の創造」

「今咲いている花はいつかは枯れる。常に明日咲く花のつぼみを持っていることが企業経営には必要である」との理念から、「経営は変化の創造」をモットーにプライマルビジネスを展開する、総合プライマルサービス会社経営の渡部隆夫さんの講演です。

とき：3月9日(金)午後6時半～8時 ▼定員：70人 ▼受講料：無料 ▼締め切り：2月28日

【申し込み】往復はがきにセミナー名、住所、氏名、年齢、職業、電話番号を書いて、各締め切り日必着で同センターへ。ファクシミリも可。

商業相談 とき：税理士による税務相談 2月6日(火)、中小企業診断士による経営相談 2月14日(水)、弁護士による法律相談 2月20日(火)。いずれも

午後1時～4時 ▼申し込み：不要。当日直接同センターへ。

関西本線沿線探訪ツアー

月ヶ瀬村と京都府南山城村を訪れて、観梅とクラシック音楽の一日を過ごしませんか。関西本線の利用を促進するため、関西本線奈良亀山間複線電化促進同盟会が開きます。

とき：3月18日(日)午前10時半～午後3時半。雨天決行 ▼コース：やまなみホール駐車場(南山城村)集合→月ヶ瀬村梅林→やまなみホール(グリーン管弦楽団による演奏、抽選会) ▼定員：200人。小学生以下は保護者同伴 ▼参加料：弁当代800円(希望者のみ) ▼申し込み：往復はがきに住所、氏名、年齢、電話番号、弁当希望の有無と数量を書いて、2月28日までに上野市役所企画総務課(〒518・8501上野市丸之内一六 ☎〇五九五二四一四九七〇)へ。

スポーツ

スポーツ施設を開放

学校5日制開放と一般開放
中央体育館(法蓮町) とき：2月10日(出)学校5日制開放(小学3年～6年) 11午前9時半～11時半(受付は午前9時半までに直接会場へ)。一般開放 11午前9時～正午、午後1時～4時(受付は午前9時～10時、午後1時～2時) ▼種目：バドミントン(用具

のある人は持参してください) ▼その他：体育館シューズを使用してください。学校のクラブ活動は使用できません
鴻ノ池陸上競技場(法蓮町) とき：2月18日(日)午前9時～正午、午後1時～4時 ▼種目：陸上競技(投てきは無し) ▼その他：運動靴を使用してください。学校のクラブ活動は使用できません



県民体育大会水泳競技出場者予選会

とき：3月25日(日)午前9時～ところ：ならやま屋内温水プール(左京五丁目) ▼参加資格：今年の4月2日現在で16歳以上の県民体育大会(7月1日開催予定)に確実に出場できる人 ▼競技種目(一人一種目)：16歳～19歳未満・19歳～30歳未満・30歳～40歳未満・40歳～50歳未満・50歳～60歳未満・60歳以上の各男女の自由形、平泳ぎ、バタフライ、背泳ぎ、個人メドレー。各種目ごとで距離などが異なるため、市役所体育課備え付けの実施要項を見てください ▼参加料：無料 ▼申し込み：所定の申込書またははがきに住所、氏名、電話番号、性別、生年月日、参加種目を書いて、3月10日必着で同課へ ▼問い合わせ：市水泳連盟の原井さん(☎四八八二九九)へ。

2月15日～28日は固定資産税・都市計画税(第4期分)の納期です。納税は便利で確実な口座振替を利用してください。

2月19日は、水道料金口座振替日です。

市スポーツ講習会 インディアアの部

市教育委員会(市体育指導委員)が開きます。

とき：2月24日(土)午前9時～正午

ところ：鼓阪小学校体育館(雑司町)

▼対象：20歳以上の人。在勤・在学も可
▼申し込み：はがきに住所、氏名、年齢、性別、電話番号を書いて、2月15日必着で市役所体育課へ
▼その他：必ず体育館シューズを持参してください
▼問い合わせ：同委員の嶋田さん(☎三三二二〇六)へ。

公民館

各公民館の教室への申し込みは、往復はがきに教室名、住所、氏名(ふりがな)、年齢(学年)、電話番号を書いて締め切り日必着で各公民館へ。はがき1枚に1人1教室。多い場合は抽選。受講料は不要。材料費・交通費は自己負担。

春日公民館

〒630-8141 南条町二丁目八六一
☎六二二二五三

初心者のためのパソコン入門講座
各家庭にもパソコンが普及して来ている現在、初心者を対象とした入門講座として、ウインドウズ95とワード97(ワープロソフト)の基礎を学びます。



とき：3月3日(土)・4日(日)・10日(土)・11日(日) 午前9時半～11時半 ⑧午

後1時半～3時半。各4回 ▼定員：連続して受講できる人各10人 ▼テキスト代：千500円 ▼締め切り：2月15日 ▼その他：希望コースを必ず書いてください。

中央公民館

〒630-8228 上三條町三二四
☎二六六五〇六

奈良国立博物館講座

お水取り―二五〇回を記念して―
奈良国立博物館の協力で、同館の展示の見どころを学びます。今回は東大寺二月堂のお水取りの歴史と美術について、奈良国立博物館学芸員の解説とスライドで学びます。



とき：2月17日(土)午前10時～正午
▼講師：奈良国立博物館資料管理研究室長の西山厚さん ▼定員：16歳以上の100人 ▼締め切り：2月10日。多い場合は2月13日午後2時から同館で公開抽選。

平城西公民館

〒631-0804 神功町四丁目二五
☎七一一五七一

はじめての日本舞踊

日本舞踊の世界をのぞいてみませんか。

とき：2月20日～7月17日の原則として毎月第1・3火曜日午後1時半～3時半。11回 ▼講師：日本舞踊師範の若柳澄康さん ▼定員：成人15人 ▼持ち物：浴衣、白足袋 ▼締め切り：2月13日。

2月は水質改善強化月間です

きれいな川を取り戻そう

大和川は、平成11年の全国一級河川の水質調査で2番目に汚れているという結果になりました。これは、私たちの家庭から出る生活排水が原因だと言われています。



魚や虫が棲み、子どもたちが遊び、心の安らぐきれいな川を取り戻すために、私たち一人ひとりの努力と心がけを大きな輪にしましょう。

～できることから始めよう～

- 食用油は使い切るか、新聞紙にしみ込ませたり、固めるなどしてから、燃やせるごみとして出しましょう。
- 流しに細かい網をつけるなど、できるだけ汚れた水を流さないようにしましょう。
- 洗剤は、適量を使用しましょう。
- 浄化槽は、定期的に点検しましょう。
- 下水道が整備されているのに、下水道に接続されていない家庭については、早期に下水道へ接続しましょう。
- ごみや空き缶は、川に捨てないようにしましょう。

2月11日 市民マラソンで交通規制

市民マラソン大会を、2月11日「建国記念の日」に開きます。コース(鴻ノ池陸上競技場スタート・ならやま大通り折り返し)となる道路では午前9時～11時は車両通行禁止となります。また、ならやま大通りの通行規制区間は一部片側2車線の交互通行となります。現場の警察官の指示に従ってください。くわしくは、市役所体育課へ。



市街化区域・用途地域・高度地区など 都市計画の変更・決定

変更案などを2月13日～27日に縦覧

県・市では、計画的な土地利用を図るため、都市計画の線引き（市街化区域・市街化調整区域の区分）変更などの見直しを進めてきました。このほどその案がまとまり、次のとおり縦覧できます。今回の見直しでは、線引き、用途地域、高度地区、防火・準防火地域、生産緑地地区などの変更と地区計画の決定・変更を予定しています。対象となるのは次の各町の一部です。

くわしくは、市役所計画課（☎34-1111）へ。

＜縦覧期間＞

2月13日(火)～27日(火)

＜縦覧場所・問い合わせ＞

市街化区域、市街化調整区域、特定保留区域、用途地域については県都市計画課（登大路町県庁分庁舎6階 ☎22-1101）、市役所計画課（二条大路南一丁目市庁舎中央棟3階 ☎34-1111）へ。

高度地区、防火・準防火地域、生産緑地地区、地区計画については市役所計画課へ。

＜意見書の提出＞

今回の変更案と決定案について意見書を提出する場合は、意見の要旨とその理由を具体的に記載し、住所、氏名、職業を書いた文書1通を市街化区域、市街化調整区域、特定保留区域、用途地域については県知事あて（県都市計画課）に、高度地区、防火・準防火地域、生産緑地地区、地区計画については市長あて（市役所計画課）に2月27日必着で提出してください。

●市街化区域…既に市街地を形成している区域および概ね10年以内に優先的に市街化を図るべき区域

●市街化調整区域…当分の間市街化を抑制しようとする区域

●特定保留区域…計画的な市街地整備の見通しが明らかになった時点で、関係機関と調整したうえで市街化区域への編入ができる区域

●高度地区…市街地の環境の維持などを目的に、建築物の高さの最高限度または、最低限度を規制する地区（奈良市では、最高限度のみを適用している）

●防火・準防火地域…市街地における火災の危険を防除するために定める地域

●地区計画…現行規制の制限内で建築物等を規制すること等によって、地区の特性に応じたまちづくりを可能にする地区単位の計画

●生産緑地地区…良好な都市環境の形成に資することを目的に、農地等について計画的な保全を図る区域

..... 線引き、用途地域などの見直し対象町名

●市街化区域、市街化調整区域及びそれに伴う用途地域の変更●

秋篠町、尼辻西町、あやめ池南一・八・九丁目、学園南一・二・三丁目、柏木町、北永井町、北之庄町、五条畑二丁目、七条一丁目、菅原町、高畑町、帝塚山南二丁目、東九条町、富雄泉ヶ丘、中町、西ノ京町、二名三・四丁目、八条四丁目、疋田町、平松一丁目、白毫寺町、福智院町、古市町、宝来町、宝来四・五丁目、法華寺町、山陵町、三碓七丁目、三松一・二・三・四丁目、六条町

●特定保留区域の指定●

石木町、七条西町二丁目、二名町、三碓町

●用途地域の変更●

青垣台一・二・三丁目、尼辻町、大倭町、押熊町、学園大和町一丁目、学園中三丁目、学園南三丁目、柏木町、五条一・二丁目、五条畑二丁目、西大寺国見町一丁目、左京一・六丁目、四条大路一・二丁目、七条一・二丁目、芝辻町二・三丁目、菅野台、朱雀二丁目、大安寺町、千代ヶ丘三丁目、鶴舞東町、富雄川西二丁目、登美ヶ丘三丁目、中町、西千代ヶ丘一丁目、西ノ京町、二名町、八条町、八条五丁目、百楽園五丁目、平松一・二丁目、藤ノ木台二・三・四丁目、船橋町、宝来二丁目、法蓮町、法華寺町、三碓六丁目、三松一丁目、三松ヶ丘、六条町、六条二丁目、六条緑町一・二・三丁目

●高度地区の変更●

秋篠町、秋篠三和町二丁目、尼辻町、尼辻西町、あやめ池南一・六丁目、学園大和町一丁目、学園中三丁目、学園南一・三丁目、柏木町、北永井町、北之庄町、五条畑二丁目、西大寺赤田町一丁目、西大寺国見町一丁目、西大寺東町二丁目、左京一・六丁目、敷島町二丁目、四条大路一・二丁目、芝辻町二・三丁目、菅原町、朱雀二丁目、大安寺町、高畑町、千代ヶ丘三丁目、東九条町、登美ヶ丘三丁目、中町、西千代ヶ丘一丁目、二条大路南一丁目、二名町、二名三丁目、八条町、八条四・五丁目、東紀寺町一丁目、百楽園五丁目、平松一丁目、白毫寺町、福智院町、藤ノ木台二丁目、船橋町、古市町、宝来町、宝来五丁目、法華寺町、三松一・四丁目

●防火・準防火地域の変更●

尼辻町、尼辻西町、柏木町、西大寺国見町一丁目、四条大路一・二丁目、芝辻町二・三丁目、大安寺町、鶴舞東町、登美ヶ丘三丁目、西千代ヶ丘一丁目、八条町、八条五丁目、船橋町、法蓮町、法華寺町

●地区計画の決定および変更●

西大寺東町一・二丁目、富雄川西二丁目、百楽園五丁目、三松一丁目

●生産緑地地区の変更●

秋篠町、高畑町、東九条町、中町、二名三丁目、白毫寺町、古市町、宝来五丁目、法華寺町、山陵町、三松一・四丁目

保健センター(二条大路南一丁目1-30 ☎34-1111)
 奈良診療所(二条大路南一丁目1-28 ☎34-1111)
 総合医療検査センター(柏木町519-5 ☎33-7876)

けた人や精密検査になった人は、主治医に相談してください。

3月 受付は午前9時半～10時半

とき	ところ
1(木)	都跡公民館
2(金)	大安寺西小学校
5(月)	学園緑ヶ丘集会所
6(火)	帝塚山総合集会所
7(水)	明治小学校
8(木)	四条大路南自治会館
9(金)	休日夜間応急診療所
12(月)	精華連絡所
13(火)	春日公民館
14(水)	鶴舞小学校
15(木)	辰市連絡所
16(金)	ならまちセンター前
22(木)	平城東公民館
23(金)	西奈良県民センター

肺がん検診

肺がんの死亡率は年々増加しています。年に一度は肺がん検診を受け、早期発見し、健康に努めましょう。

▶対象…40歳以上の人(妊婦は除く)
 ▶受診間隔…年1回 ▶料金…読影のみは400円、問診の結果喀痰検査実施の場合は更に810円(内容器代310円)。ただし70歳以上と生活保護・住民税非課税世帯の人は容器代のみ(申し込み時に申し出を)
 ▶申し込み…電話で2月20日までに市役所健康増進課へ ▶その他…検診の結果、精密検査の必要な人は、すみやかに受診願います。勤務先などで同様の検診を受けた人は必要ありません。また、現在治

療中の人、過去に手術を受けた人や精密検査になった人は、主治医に相談してください。

3月 受付は午後2時～3時

とき	ところ
16(金)	春日公民館
23(金)	休日夜間応急診療所
30(金)	西奈良県民センター

からだの悩みよろず相談 (老人保健法に基づく成人健康相談)

健康について、悩みのある人は利用してください。医師による個別相談が受けられます。希望者に健康手帳を渡します。
 ▶とき…2月21日(水)午後1時半～4時
 ▶ところ…保健センター ▶対象…成人
 ▶申し込み…電話で市役所健康増進課へ。

健康講座「胸痛が出現したら」

総合医療検査センターが開きます。
 ▶とき…2月22日(木)午後2時～3時半
 ▶ところ…総合医療検査センター ▶講師…県立奈良病院副院長の籠島忠さん。手話通訳あり ▶受講料…無料 ▶申し込み…不要。当日直接会場へ ▶問い合わせ…市役所衛生課または同センターへ。

結核住民検診

毎月第3土曜日は「結核検診デー」
 結核の早期発見をめざして実施します。自分のため、またみんなのために年に一度は必ず検診を受けましょう。
 ▶とき…2月17日(土)午前9時半～11時
 ▶ところ…総合医療検査センター ▶対象…15歳以上の人(中学生、高校生、妊

婦、事業所で受診する人は除く) ▶料金…無料 ▶申し込み…不要。当日直接会場へ ▶問い合わせ…市役所衛生課へ。
 ※1月15日号掲載の結核住民検診日程の中で、2月13日(火)15:15～16:00「東山六丁目バス停付近」とあるのは「青山六丁目バス停付近」の誤りです。お詫びして訂正します。

目の健康相談日

県眼科医会が無料で開きます。
 ▶とき…2月13日(火)午後2時～3時 ▶ところ…県医師会メディカルセンター(橿原市) ▶問い合わせ…同会の池田さん(☎0744-22-8502)へ。

講演会「糖尿病を予防する日常生活」

出県臨床衛生検査技師会が開きます。
 ▶とき…3月4日(日)午後2時 ▶ところ…ならまちセンター(東寺林町) ▶講師…内分泌内科医の石井均さん ▶参加料…無料 ▶申し込み…不要 ▶問い合わせ…同会事務局(☎0743-62-0525)へ。

プレママ、プレパパの子育てフォーラム

産母子衛生研究会が、これから生まれてくる赤ちゃんの健やかな成長を願い、お父さんにも積極的に育児に参加してもらおうと開きます。
 ▶とき…3月3日(土)午後1時～4時 ▶ところ…県中小企業会館(登大路町) ▶内容…講演、映画上映 ▶受講料…無料 ▶問い合わせ…同会(☎06-6941-4651)へ。

なら100年会館 催し案内

東大寺修二會1,250回記念 6世版隈 浦田周社 お水取り 木版画展

江戸時代より浮世絵処「版隈」の伝統技法を受け継ぎ、その精巧な彫り、摺りを自ら制作する木版画家の浦田周社さん。今回は、千載の伝統「お水取り」シリーズとして20年来創作してきた修二會行法と大和路の風物を展覧します。



とき…3月7日(木)～12日(月)午前10時～午後5時
 ▶ところ…同館小ホール ▶入場料…無料

歌舞伎フォーラム公演「良井杉由来～二月堂～」同時開催 「東大寺修二會1,250回記念」特別展

初代別当良井僧正の物語である歌舞伎の名作「良井杉由来～二月堂～」を歌舞伎フォーラムとして開きます。その時期にあわせて、「二月堂修二會」の用具一式や法具類を展示します。また、期間中に市役所文化財課の学芸員による解説もあります。



とき…2月1日(木)～3月31日(土)午前10時～午後5時 ▶ところ…同館大ホールエントランス ▶入場料…無料 ▶展示内容…①声明集②牛玉札③牛玉宝印版木④牛玉箱⑤籠松明⑥法螺貝⑦差懸ほか ▶展示解説…①2月3日(土)②2月12日(木)③3月10日(土)いずれも午後2時

【問い合わせ】同館(三条宮前町 ☎34-0100)へ。

健康のコーナー

すくすく相談

友だちとうまく遊べない、動き回って落ち着かない、子どもとの遊び方や育児の仕方が分からない、育児について相談できる相手がいないなど、子どもの心や体の発達で気になることはありませんか。心理相談員が子育てを応援します。

▶とき…2月26日(月)午後(一人30分程度)
▶対象…1歳から就学前までの幼児 ▶ところ…保健センター ▶申し込み…電話で市役所健康増進課へ。時間は申し込み時に連絡します ▶持ち物…母子健康手帳。

こどもの歯を守ろう「歯っぴい教室」

子どもの歯のことで疑問や困っていることはありませんか。むし歯が増えてくる2歳児とその保護者を対象に開きます。

▶とき・内容…2月19日(月)午後零時45分～3時・生活習慣やふれあいあそび、おやつについて、歯みがき指導。2月22日(木)午前9時半～11時45分・歯科医師の講話「子どもの歯を守るために」、歯科健診、歯みがき指導 ▶ところ…保健センター ▶定員…同日参加できる2歳児とその保護者36組 ▶申し込み…往復はがきに催し名、住所、氏名(ふりがな)、生年月日、電話番号を書いて、2月9日までに市役所健康増進課へ。多い場合は抽選。

新生児・妊産婦訪問

妊娠・出産・育児で悩んでいるお母さん、助産婦に相談してみませんか。助産婦が伺いますので、気軽に利用してください。
▶対象…妊婦、出産後1年未満の産婦、生後28日までの新生児 ▶申し込み…母

子健康手帳には含まれている妊婦はがきか新生児はがきに必要事項を書いて郵送するか、電話で直接市役所健康増進課へ ▶その他…訪問は必ず事前に連絡してから行います。物品販売は一切ありません。

母親教室

妊婦さん同士で楽しく過ごしませんか。
▶対象…予定日が6・7月の初妊婦45人(原則として3回受講できる人)。25日は今回の母親教室参加者のうち夫婦で受講できる人 ▶ところ…保健センター ▶持ち物…母子健康手帳、筆記用具 ▶申し込み…往復はがきに住所、氏名、年齢、電話番号、出産予定日、教室名を書いて、2月20日までに市役所健康増進課へ。多い場合は抽選。

3月 時間はいずれも午前9時半～正午

とき	内容
2(金)	妊娠の経過と呼吸法・妊婦体操
8(木)	妊娠中の歯の衛生と食事
16(金)	沐浴実習と産後の過ごし方
25(日)	お父さんになる人も一緒に沐浴実習・出産前後の心と体の変化

予防接種

次の予防接種を個別方式で行います。接種料金は無料です。

〈受け方〉

通知書を持って取り扱い医療機関に行き、接種日を予約し予診票をもらってください(日曜・祝日と各医療機関の休診日、4月上旬を除く)。

予約日には、通知書と予診票、母子健康手帳を持って、子どもの健康状態のよくわかる人が同行してください。

※通知書がないと受けられません。転入者や他の事情で通知書のない人は、市役所衛生課へ連絡してください。

※各予防接種を受ける前に「予防接種と子供の健康」をよく読んで受けてください。持っていない人は、各予防接種取り扱い医療機関か市役所衛生課で受け取ってください。

予防接種名	対象の子	
	今月通知する子	以前に通知した子で7歳6か月未満の子
三種混合 (旧日本脳炎ワクチン)	平成12年10月生まれの子	
麻しん(はしか) 風しん	平成12年1月生まれの子	

成人歯科健康相談

歯科医師が相談に応じます。むし歯や歯槽膿漏、入れ歯など口に関する心配ごとのある人は気軽に相談してください(健診と医院の紹介はできません)。

▶とき…2月15日(木)午前10時～正午 ▶ところ…保健センター ▶対象…成人 ▶申し込み…電話で市役所健康増進課へ。

胃がん検診

検診車の巡回検診です。

▶対象…35歳以上の人(妊婦は除く)
▶受診間隔…年1回 ▶受診料…35～69歳は1,000円。70歳以上と生活保護・住民税非課税世帯の人は無料(申し込み時に申し出を) ▶申し込み…電話で2月20日までに市役所健康増進課へ ▶その他…検診の結果、精密検査の必要な人は、すみやかに受診願います。勤務先などで同様の検診を受けた人は必要ありません。また、現在治療中の人、過去に手術を受

IT(情報通信技術)講習の講師などを募集しています

今、私たちの暮らしは「IT」を巡り、急激に変化しています。そこで、市民のみなさんがITを活用できるよう、公民館などの市の施設や民間の施設などを利用して、ITに関する基礎技能を取得してもらうための講習会を開きます。

このIT講習の講師などを募集していますので、奈良市に入札参加資格審査申請をしている場合であっても、2月14日までに奈良市ホームページ上から申し出てください。

対象…市内に事務所・事業所などがある法人等(会社・学校・パソコンスクールなど)か、市内に住所を有する個人事業者で1年以上パソコン・インターネット関係の講習を実施していること



※ボランティアとして協力してもらえ人の申し出も受け付けています。

【問い合わせ】市役所情報管理課または奈良市ホームページ(<http://www.city.nara.nara.jp/>)へ。

もし、災害が発生したら…

災害時の相談窓口

市では、地域防災計画で災害時の対応について、次のように担当部署を定めています。問い合わせは、担当部署へお願いします。
 なお、電話で連絡・相談をする場合は、名前、住所、電話番号も通知してください。

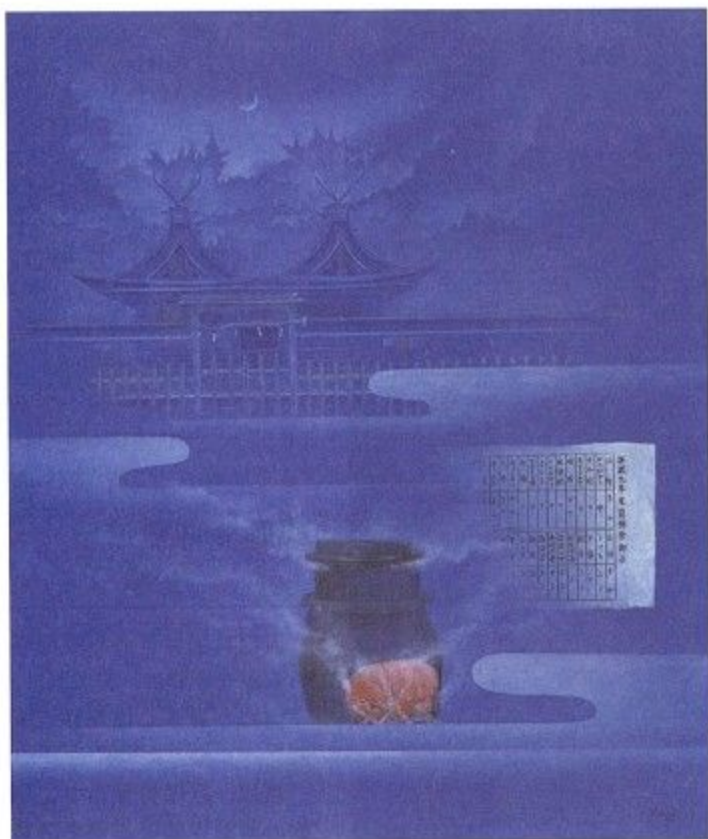


大規模災害に備えた、関係機関による合同訓練。

連絡・相談の内容	部局・課・機関名と電話番号
①災害発見時の通報先	市役所企画課 (☎34-4714) 平日の午前8時半～午後5時15分 市役所庁舎管理係 (☎34-1111) 土・日曜日、祝日と上記時間外 市消防局 (☎35-1191・☎119) 24時間対応
②災害発生時の対応 (※を除き、土・日曜日、祝日、夜間は、☎34-1111へ)	
被害情報収集	市役所企画課 (☎34-4714)
市道に関する被害	市役所道路管理課 (☎33-1416)
下水道に関する被害	市役所下水道管理課 (☎34-4751)
市管理河川・水路に関する被害	市役所河川課 (☎35-3602)
農林漁業に関する被害	市役所農林課 (☎34-4740)
※火災、救急、救助事故	※市消防局 (☎35-1191)
※水道管被害	※市水道局 (☎34-5200)
③災害終了後の対応 (*り災証明の発行は、平日の午前8時半～午後5時15分)	
*り災証明の発行 (火災事故を除く)	市役所市民税課 (☎34-4725)
被災家屋調査	市役所資産税課 (☎34-4726)
火災・浸水家屋調査	市役所自治振興課 (☎34-4731) 西部出張所庶務課 (☎44-1005) 東部出張所 (☎93-0001) 北部出張所 (☎71-1017)
浸水家屋の消毒	市役所衛生課 (☎34-4732)
見舞金などの支給	市役所厚生課 (☎34-4756)
災害ごみの収集	市環境清美部 (☎71-3001)
浸水家屋のし尿汲取料金の減免	市企画総務課 (☎71-3001)
*火災事故によるり災証明の発行	市消防局予防課 (☎35-1192)
④市以外の機関による対応	
ガス漏れ事故	大阪ガス(株) (☎44-1118)
停電事故	関西電力(株) (☎36-1201)
電話の不通	NTT西日本 (☎113)
一般国道・県道、1級河川に関する被害	奈良土木事務所 (☎23-8011)

奈良百景

～世界遺産のあるまち奈良再発見～



登弥神社の粥占い

山本和也

「絵画」という二次元の画面上に「粥占い」という動的な神事を表現する時、単にその一部の情景描写ではなく、伝統とか神秘性といった行事のもつ「超次元の世界描写」こそが求められるものではないか…。

との思いから静謐なたたずまいの東・西両本殿に、釜から小豆粥が生まれる原動力「火・炎」を柱に据え、時間と空間の漂いから生み出される神事の雰囲気表現を目指した。

美しい自然と優れた文化遺産に恵まれた
私たちのまち古都奈良。

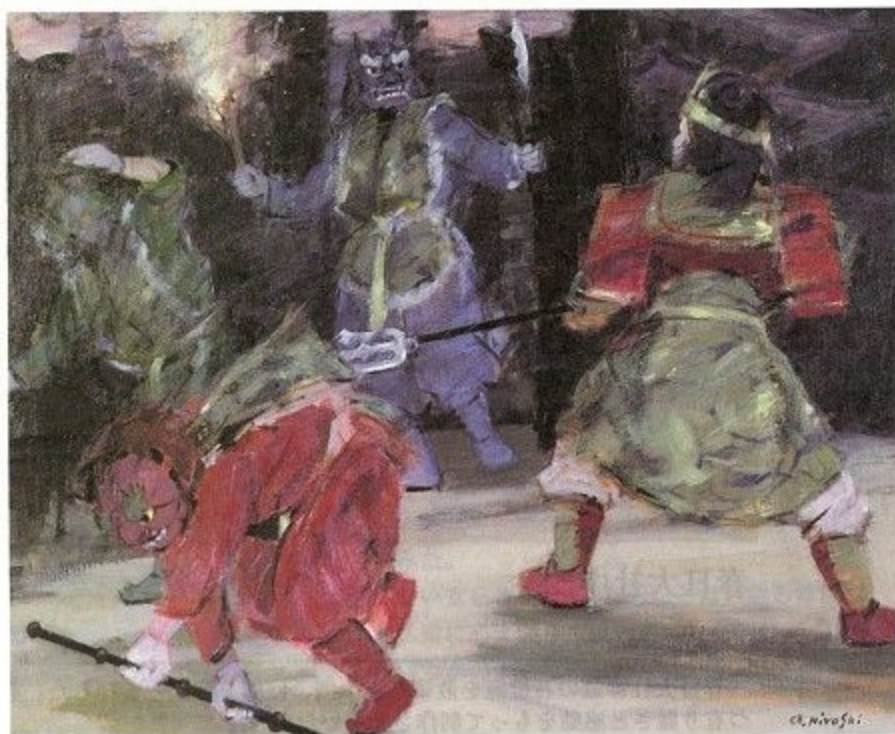
後世に伝えたい現在の奈良を、市民の
皆様のアンケートをもとに選び、絵画に描
きとどめた100点の作品「奈良百景」を毎月
一日号で12月まで順にご紹介します。

興福寺の鬼追い式

岡崎 浩

興福寺の鬼追い式は、節分の夜ライトアップされた五重塔を背景に東金堂で華やかに催される。この日、東金堂では大堤灯で飾られ堂内で新年の幸を祈る法要が行われる。

日も暮れた頃になると赤鬼、青鬼、黒鬼、子鬼らが登場、松明をかざして大あばれ、そこに毘沙門天が現われクライマックスを迎える。鬼達は法力に圧せられ騒ぎも治まって次の豆まきへと移る。この鬼追い式は、多彩で幽玄な中にもユーモラスなところがあって楽しい。

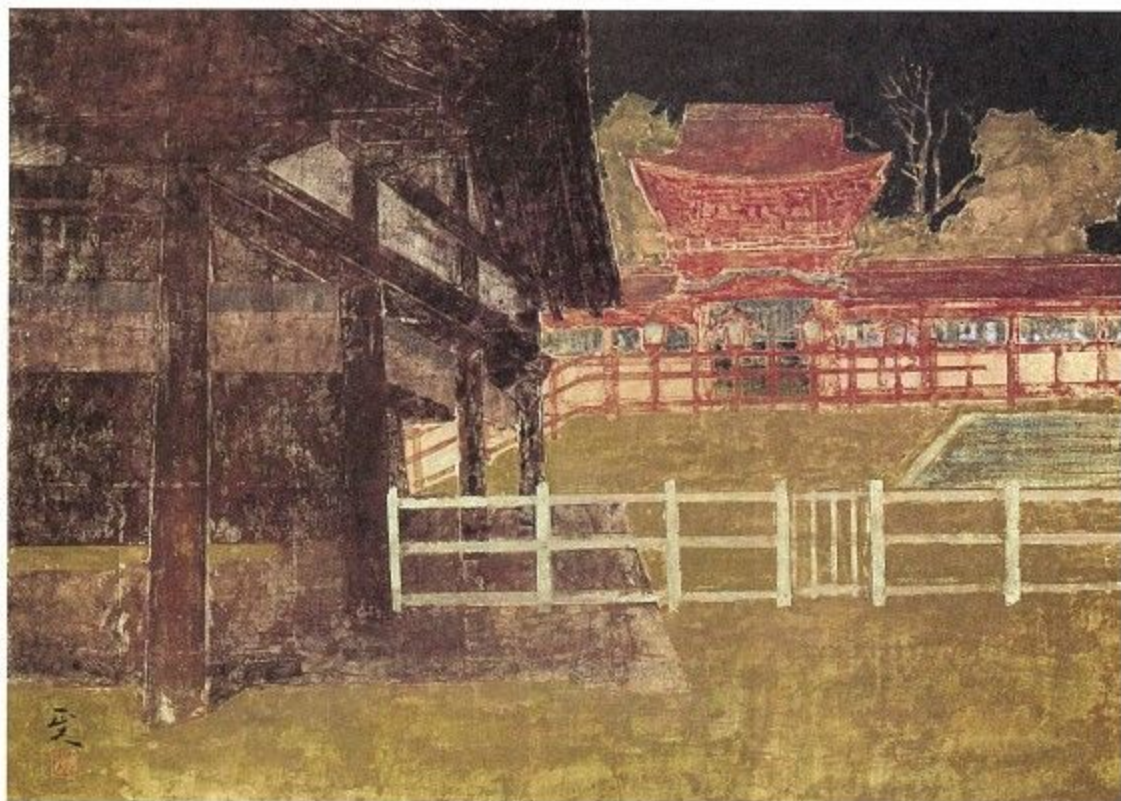




薬師寺伽藍遠望
高橋立洲人

人口に膾炙された薬師寺の華麗な遠望は、日本画に、洋画にと数多く描かれてきた。

私は、水墨の世界で、早朝の薬師寺伽藍遠望を清楚に表現してみた。



春日大社中門

大河内 正 夫

春日大社参道の石燈籠を散策して中門、回廊を拝観し参拝した。奈良の最も由緒あるお社の神前に立つ有り難さと感動をもって制作させていただいた。

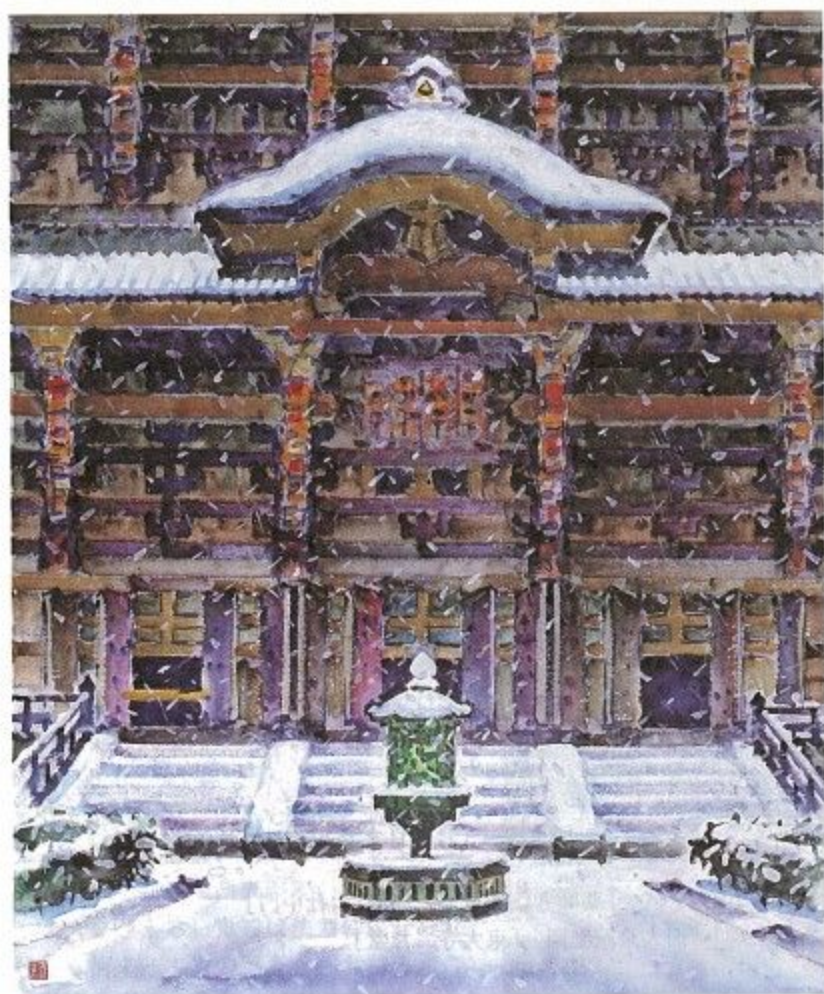
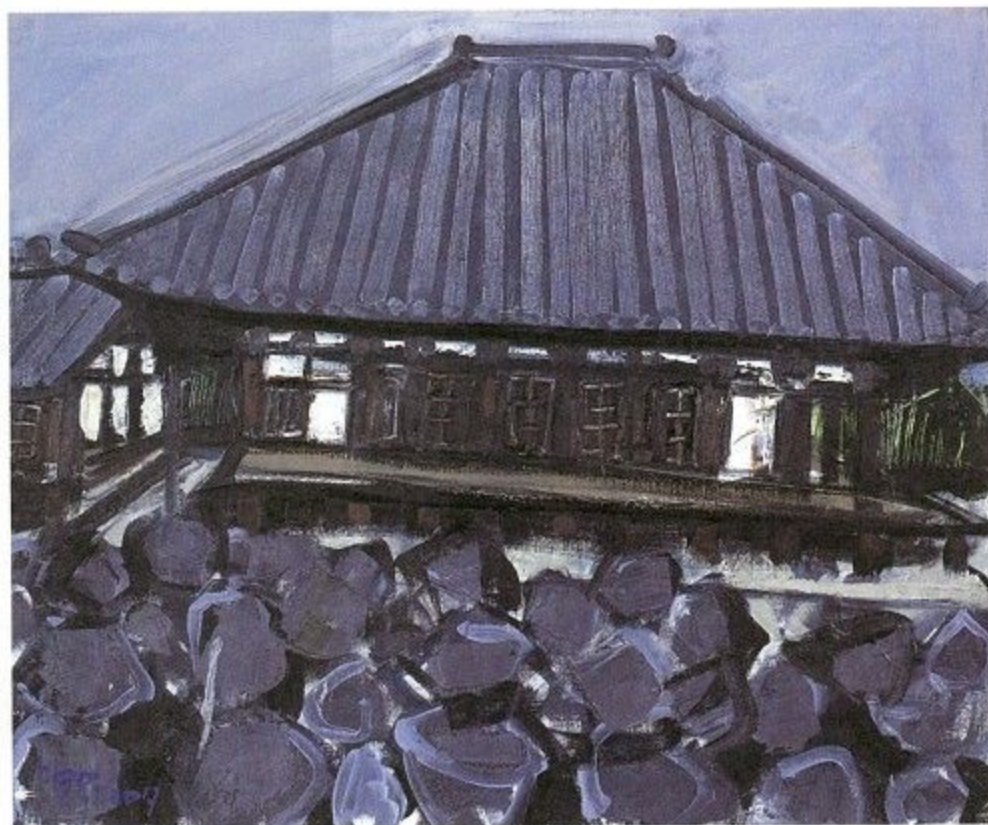
元興寺（極楽坊）

室田 武

「元興寺には萩があう」と、秋に、萩を前景にとり入れた構図で描いてみたが、あまりにも絵はがき的で、納得できるものができなかった。

そこで、酷寒のとき観光客が一人もいない寒々とした境内で再び挑戦してみた。

極楽坊の堂々とした重量感を表すには、伽藍の基礎、つまり床下の支柱が大切であり、余分な花のそえものが、不用であったことに気づかされた。



浄雪東大寺

森下喜文

雪の日の「東大寺大仏殿」を描いた。永い歴史の風雪にたえて今にのこる大仏殿の「唐破風」と、天女の音声菩薩の浮彫のある「八角燈籠」との、コントラストの美しさをねらって制作してみた。

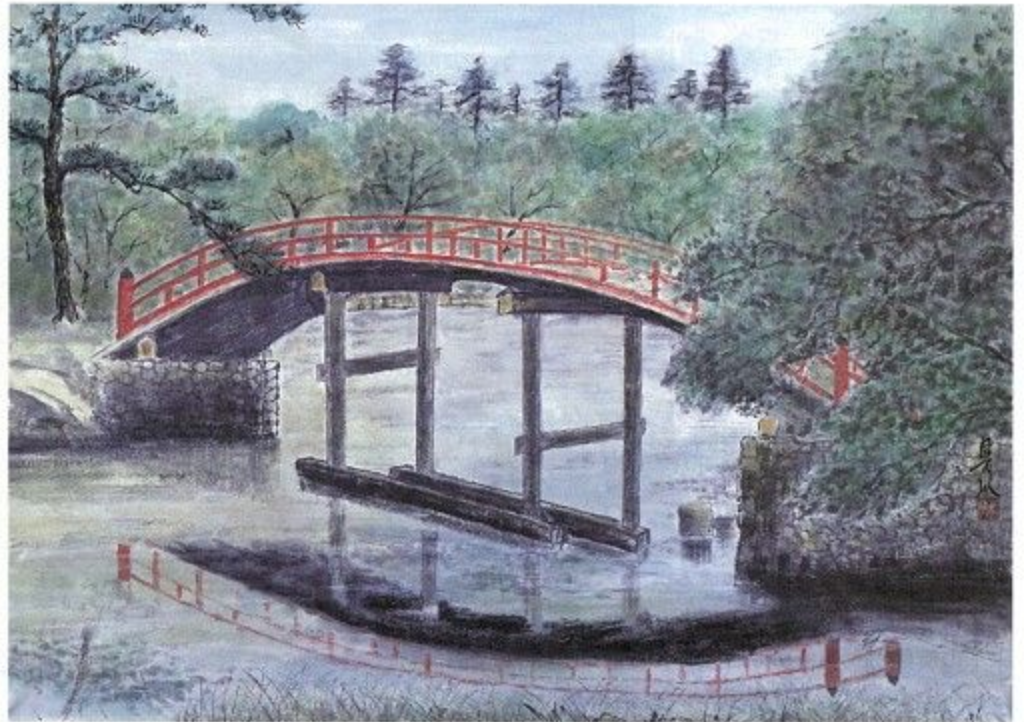
暗い堂を背景に、ちらちらと舞い散る雪片は、大仏殿に心よいリズムのある音楽的伴奏を与えているかのように感じた。

旧大乘院庭園

松石晃以

室町時代に庭師善阿弥を招いて大改造し、その当時は相当な美景を呈していただけろうと思われ、その後荒廃がひどく、今日に至っている。

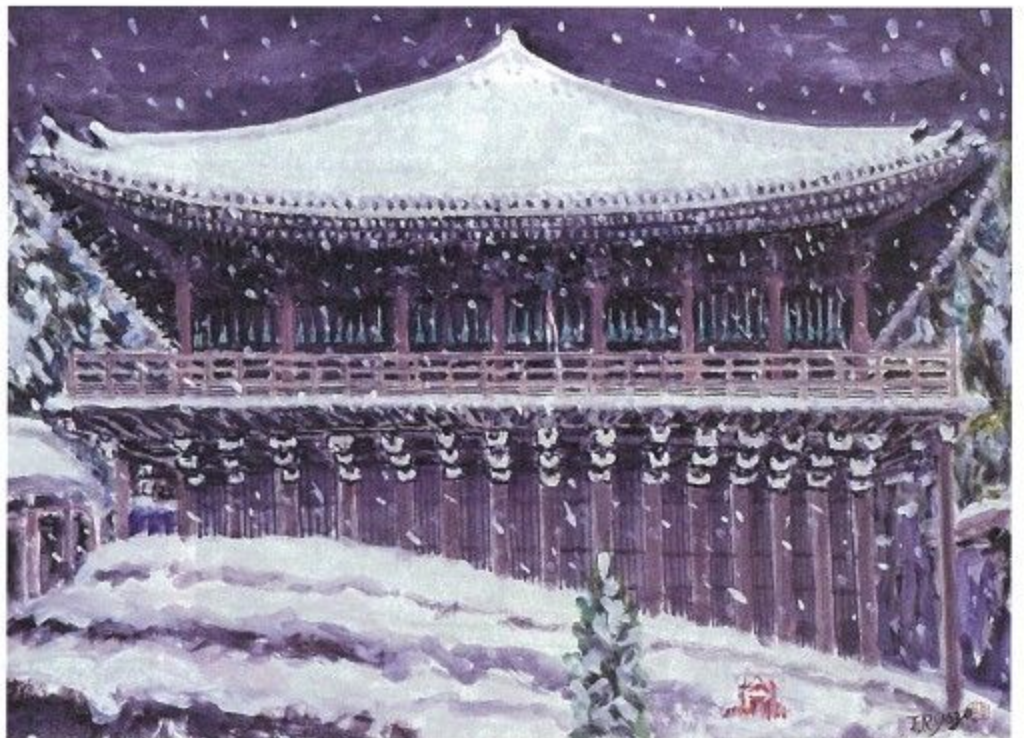
今、往時の姿にもどすべく再整備されているが、名勝の一つとして旧大乘院庭園の今日の姿を描き残すことが、一画家として使命であると考え、一つの意義を念じていると共に、描く機会を得た事による喜びを感じている。



東大寺二月堂

留田良三

激しいおたいまつと、お水取りが終われば、大和に春が来ると言われている。裏参道からの二月堂は、よく絵になるところだが、他の人が描きそうに描くことができず、二月堂そのものを絵にするには大変に構図に困った。厳しいお水取りの前の静かな凍りつくような空気を感じられるような絵を描きたく、制作を進めた。



※お知らせ※

平成13年2月1日号でご紹介した作品は、奈良市役所玄関ホールにて2月5日～3月2日まで下記のとおり順に展示しています。

2月5日～2月16日「登弥神社の粥占い」「興福寺の鬼追い式」「薬師寺伽藍遠望」「春日大社中門」

2月19日～3月2日「元興寺（極楽坊）」「浄雪東大寺」「旧大乘院庭園」「東大寺二月堂」

(ただし、土・日曜日は閉庁しています。)

【問い合わせ】奈良市役所文化振興課
電話代表 34-1111