

南城市公共施設適正配置計画



平成 30 年 3 月

南 城 市

目次

第 1 章 公共施設適正配置計画の概要

1. 公共施設適正配置とは？	1
(1) 策定の背景	1
(2) 適正配置の概要	2
(3) 計画の位置づけ	2
2. 対象とする施設	3
(1) 総合管理計画における対象施設と本計画における対象施設	3

第 2 章 施設類型ごとの評価

1. 施設の評価方法	5
2. 産業系施設	8
3. 教育・文化施設	19
4. 健康・福祉施設	37
5. 市民交流施設	47
6. スポーツ・レクリエーション施設	52
7. 市営住宅	56
8. 行政系施設	59

第 3 章 公共施設適正配置の推進体制

1. 推進体制	62
---------	----

第 1 章

公共施設適正配置計画の概要

1. 公共施設適正配置とは？

(1) 策定の背景

本市では合併前より、人口増加などに伴い拡大する行政需要や市民ニーズにあわせて、学校や公民館、スポーツ施設、観光施設などの建物施設や、道路、橋りょう、公園、上下水道などのインフラ施設（以下、「公共施設等」と呼びます）の整備を行ってきました。現在これらの施設の中には、老朽化が進行している施設も多く見受けられており、今後の施設の更新や維持管理において、莫大な費用がかかることが予想されることから、公共施設等の総合的かつ計画的な管理に関する基本的な方針等を定めることを目的として、平成 29 年 3 月に南城市公共施設等総合管理計画（以下、総合管理計画とします）を策定しました。

総合管理計画では、本市が保有する公共施設等について、今後どのように維持、管理更新を行うのかといった基本的な方針を定めております。南城市公共施設適正配置計画（以下、本計画とします）は、各公共施設の利用実態等を調査し、総合管理計画で掲げた公共施設等の管理に関する 4 つの基本的な方針（図 1-1）についての今後の取り組みの方針を定めた計画です。

図 1-1. 公共施設の管理に関する基本方針

1. 公共施設の維持、更新については市民の安全を最優先とする。
2. 類似する施設は効率的かつ効果的に整理縮小を進める。
3. 施設の統合等で空き施設となった建物は積極的に利活用を進める。
4. 新たに建設する施設は、原則として多機能施設とする。

南城市公共施設等総合管理計画（平成 29 年 3 月）より抜粋

(2) 適正配置の概要

公共施設の適正配置とは、公共施設についての現状と課題を整理し、本市の公共施設の適正保有量や各施設の配置、より効率的・効果的な維持・管理・運営方法の検討を行い、次世代へ公共施設を適正に引き継ぐことを指します。

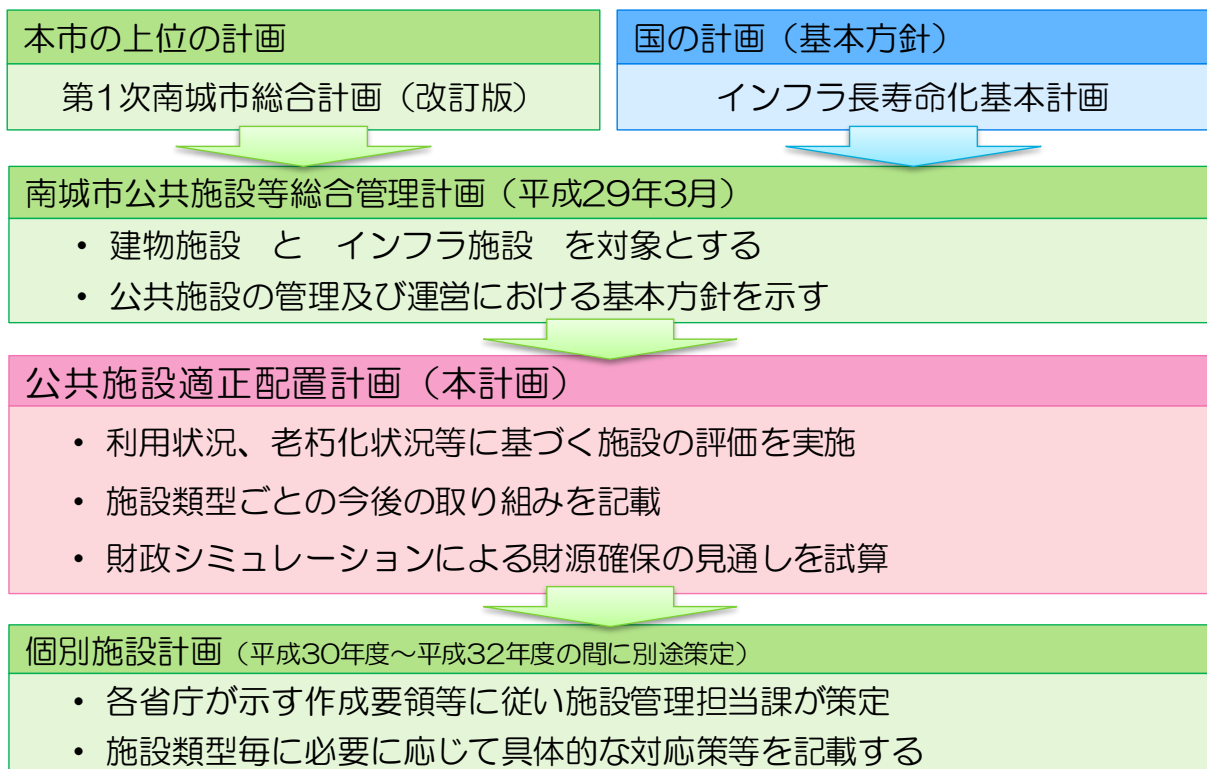
本市は合併以前から、市民のニーズに対応するため、各種の公共施設等の整備を進めてきましたが、合併後、それらの施設の中には類似する施設が重複している状況も発生してきております。各施設の稼働状況や老朽化状況等を考慮し、総合管理計画の基本方針で示した通り、重複している施設については段階的に整理に取り組むことといたします。

(3) 計画の位置づけ

公共施設の管理に関する基本的な方針を示した総合管理計画を本計画の上位計画とし、総合管理計画の基本方針に基づく施設類型ごとの今後の取り組みや方向性を、本計画内で定めることとします。

また、各施設について耐震診断、劣化診断等を実施し、それらの結果に基づき施設類型ごとに策定する長寿命化計画（個別施設計画）は本計画の下位計画として位置づけ、各施設の管理担当課にて別途策定することといたします。

図 1-2. 南城市公共施設適正配置計画の位置づけ



2. 対象とする施設

(1) 総合管理計画における対象施設と本計画における対象施設

総合管理計画の策定においては本市が所有するすべての資産を対象として策定することが求められていたため、学校や公民館、観光施設等の建物施設と道路、橋りょう、公園、上下水道施設等のインフラ施設の両方を対象として、今後の更新にかかる費用の試算や施設類型ごとの管理方針等を定めました。

本計画では、総合管理計画の公共施設の管理に関する基本方針の2に掲げた「類似する施設は効果的かつ効果的に整理縮小を進める。」という観点に立ち、検討を行うため、施設の整理縮小を行うことが想定されないインフラ施設（公園・上下水道施設）、公衆用トイレ及び農業用ポンプは対象から除外し、それ以外の類型に含まれる建物施設を対象としました。

図 1-3. 本計画で対象とする施設類型一覧

施設類型		本計画の 対象	備 考
中分類	小分類		
産業系施設	商工観光施設	○	公衆用トイレを除く
	水産業施設	○	
	農業施設	○	
教育・文化施設	文化系施設	○	
	学校教育施設 学校	○	
	学校教育施設 その他	○	
	生涯学習施設	○	
健康・福祉施設	保健系施設	○	
	高齢者福祉施設	○	
	社会福祉施設	○	
	児童福祉施設 保育所	×	民営化が完了しているため
	児童福祉施設 児童館	○	
	児童福祉施設 学童クラブ	○	
市民交流施設	市民交流施設	○	
スポレク施設	スポレク施設	○	
市営住宅	市営住宅	○	
行政系施設	行政系施設	○	
インフラ施設	上下水道施設	×	対象外
	都市基盤系施設（公園）	×	対象外

第2章

施設類型ごとの評価

1. 施設の評価方法

(1) 施設の老朽化スコア

本計画では施設類型ごとに各施設の相対的な評価を実施するために、施設の老朽化状況と稼働状況（利用者数、利用件数等）に基づき評価を実施しました。

施設の老朽化状況については、①施設の老朽化度と②現地調査の評価点の平均をとって③老朽化スコアを算出しています。

① 施設の老朽化度：施設を構成する建物の老朽化度スコアの平均値

老朽化度スコア：建物ごとの老朽化度に応じて 1.00～5.00 を 1 点刻みで設定し、

下記図 2-1 の通り配点

建物ごとの老朽化度（%）：経過年数（築年） ÷ 耐用年数 × 100

図 2-1. 老朽化度スコア配点表

築年	配点
20%未満	5.00
40%未満	4.00
60%未満	3.00
80%未満	2.00
80%以上	1.00

② 現地調査スコア：現地調査の評価点の平均値を算出

現地調査の評価点：建物ごとに「外観」「内部」「設備」「外構」について、老朽化に伴う損傷状況を目視にて調査し、A、B+、B、B-、C の 5 段階で評価。

判定基準とその配点はおおむね図 2-2 に示す通り。

図 2-2. 老朽化度スコア配点表

判定基準	判定	配点
目立った損傷が見受けられない。	A	5.00
軽微な損傷が見受けられるが、箇所は限定的	B+	4.00
損傷部分が各部の半分以上に及んでいる。	B	3.00
損傷部分が各部の半分以上に及び、損傷の程度が著しい部分も見受けられる。	B-	2.00
損傷の程度が著しい、もしくは損傷の程度が大半に及んでいる。	C	1.00

③ 老朽化スコア：施設の老朽化度と現地調査スコアの平均値

ただし、現地調査を実施していない施設については、老朽化度スコアをそのまま老朽化スコアとした。

(2) 施設の利用者数

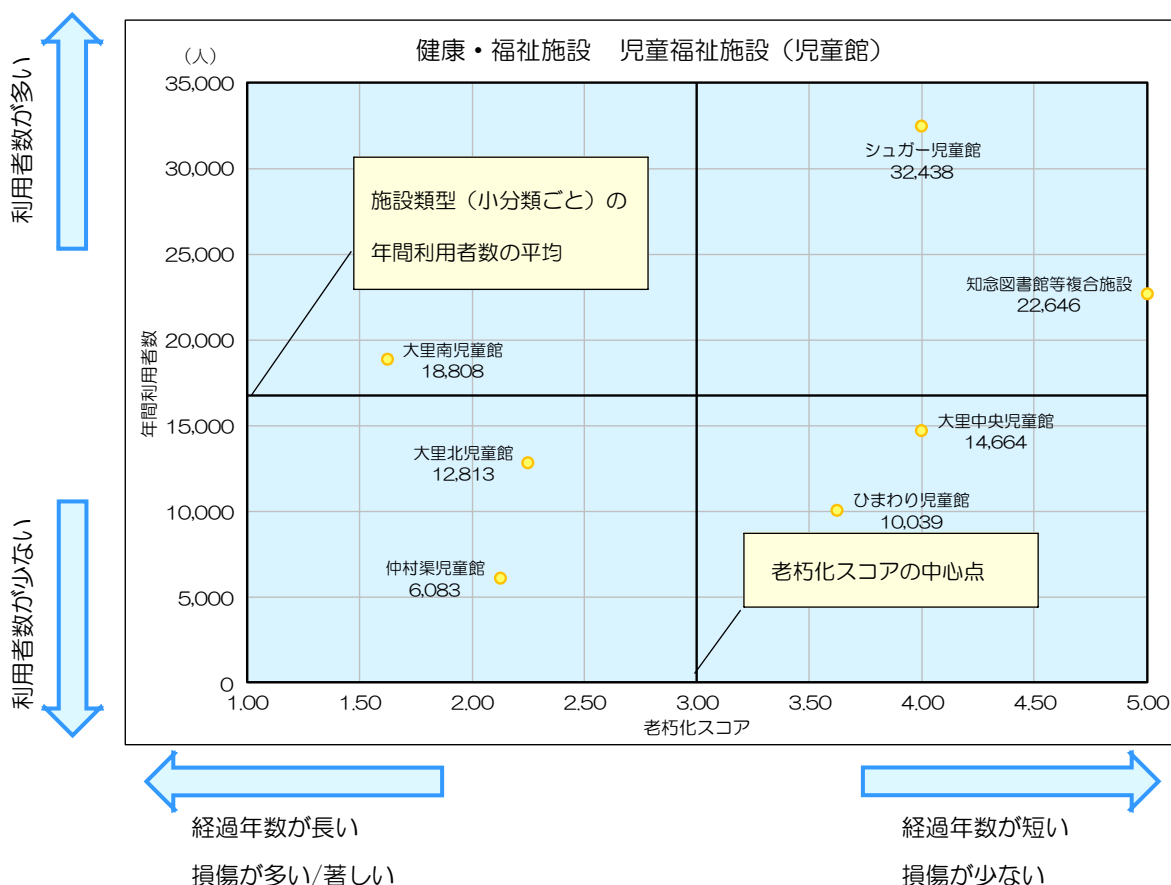
各施設の稼働状況を把握するために、平成 28 年度中の利用者数を調査しました。原則として延べ人数を数えることとし、特定の利用者が定期的に使用する施設については、1 回あたりの利用者の数と利用頻度から年間の延べ利用者数を算出しています。

ただし、学校教育施設やスポーツ・レクリエーション施設、市民交流施設について、年間の延べ人数の確認が困難な場合には、年間利用者数以外の値も用いています（在学生数や利用件数等）。

(3) 施設評価表の見方

上記の方法で計算した評価指標を基に、施設の相対的な評価を実施するための施設評価表を作成しました。施設評価表では、縦軸に年間利用者数を、横軸に老朽化スコアを取った散布図として作成しております。

図 2-3. 施設評価表の見方



横軸の老朽化スコアは、老朽化度が低く（築年が浅く）、現地調査スコアで数値が高かった施設ほど配点が高くなりますので、施設評価表の右にあるほど施設の状態が良好であるといえます。

縦軸は年間利用者数、利用件数等となっておりますので、上の方にあるほど利用者数が多い施設であるといえます。

縦軸は老朽化スコア（1.00～5.00）の中間にあたる 3.00 点で横軸と交差し、横軸は施設類型ごとに計算した年間利用者数の平均値で縦軸と交差しています。

施設評価表の右上にある施設ほど、施設の状態が良く、利用者数の多い施設であると読み取ることができます。

なお、この施設評価表は今後の施設の在り方を検討する際の判断材料の 1 つであり、施設評価表での評価結果が良くない施設を廃止するといった決定は致しません。

（４）施設配置図の見方

各施設の配置状況を視覚的に把握するため、施設類型ごとに施設配置図を作成しました。各地区のどこに施設が位置しているかを視覚的に示すことで、今後の配置を検討する際の参考といたします。配置図内の配色は下記の通りです。

- 青い線：玉城、知念、佐敷、大里の旧町村の境 / 薄いピンクの線：字母の境界
- 緑の線：主要地方道 / オレンジの線：県道 / 赤い線：国道
- 薄い水色の網掛け：建築物が集中して建てられているエリア



2. 産業系施設

1-1. 産業系施設 商工観光施設

(1) 地域別対象施設一覧

地域名	主な施設	施設数	延床面積 (㎡)
玉城	南部観光総合案内センター、観光交流・防災機能拠点施設（前川ムラヤー）、南城市コミュニティFM送信所	3	830.83
知念	久高島特産品展示即売施設、久高船待合施設、安座真船待合施設、久高島離島振興総合センター、久高島離島体験宿泊交流館、久高島水産加工施設、海洋体験施設（海の館イノー）、体験滞在交流センター（がんじゅう駅）、歴史学習体験施設（緑の館セーファ）、南城市地域物産館、観光交流・防災機能拠点施設（安座真ムラヤー）	11	3,580.83
佐敷	該当施設なし	0	0.00
大里	該当施設なし	0	0.00

(2) 施設配置図

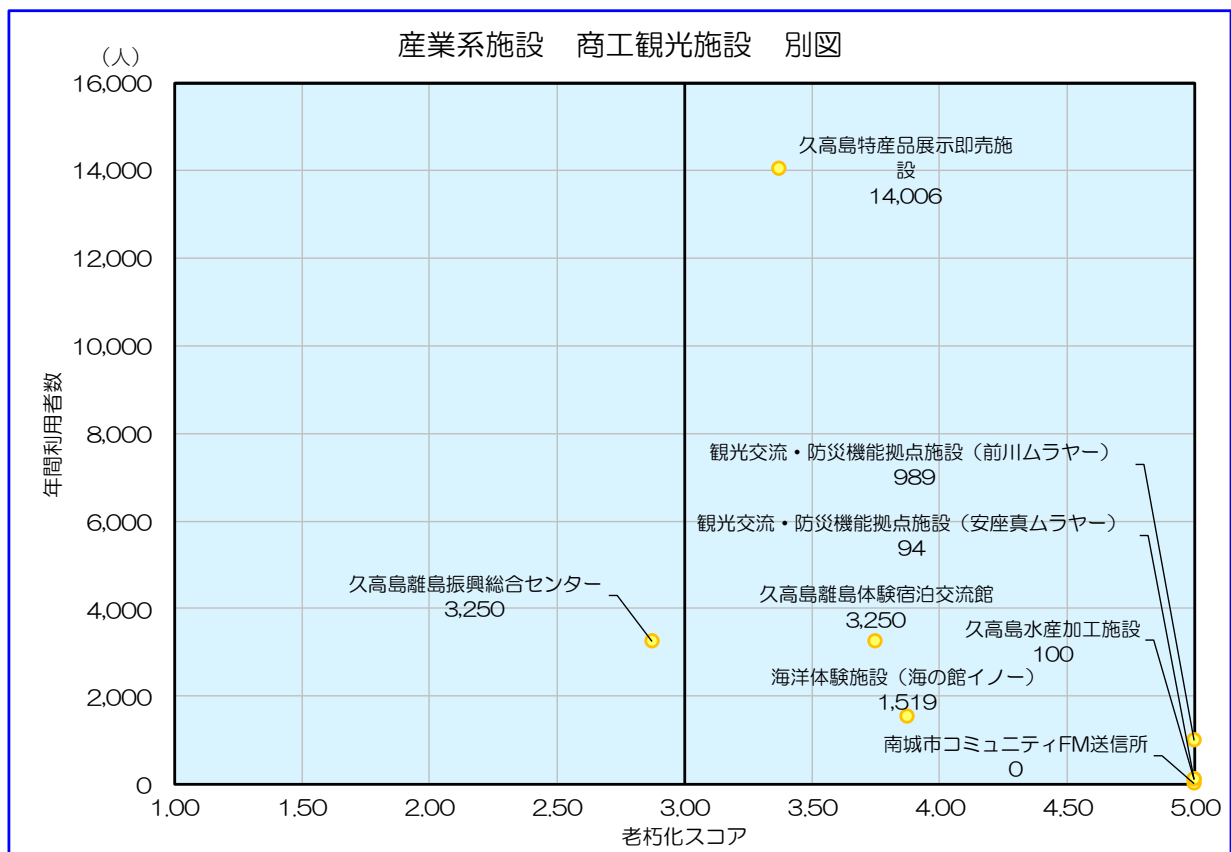
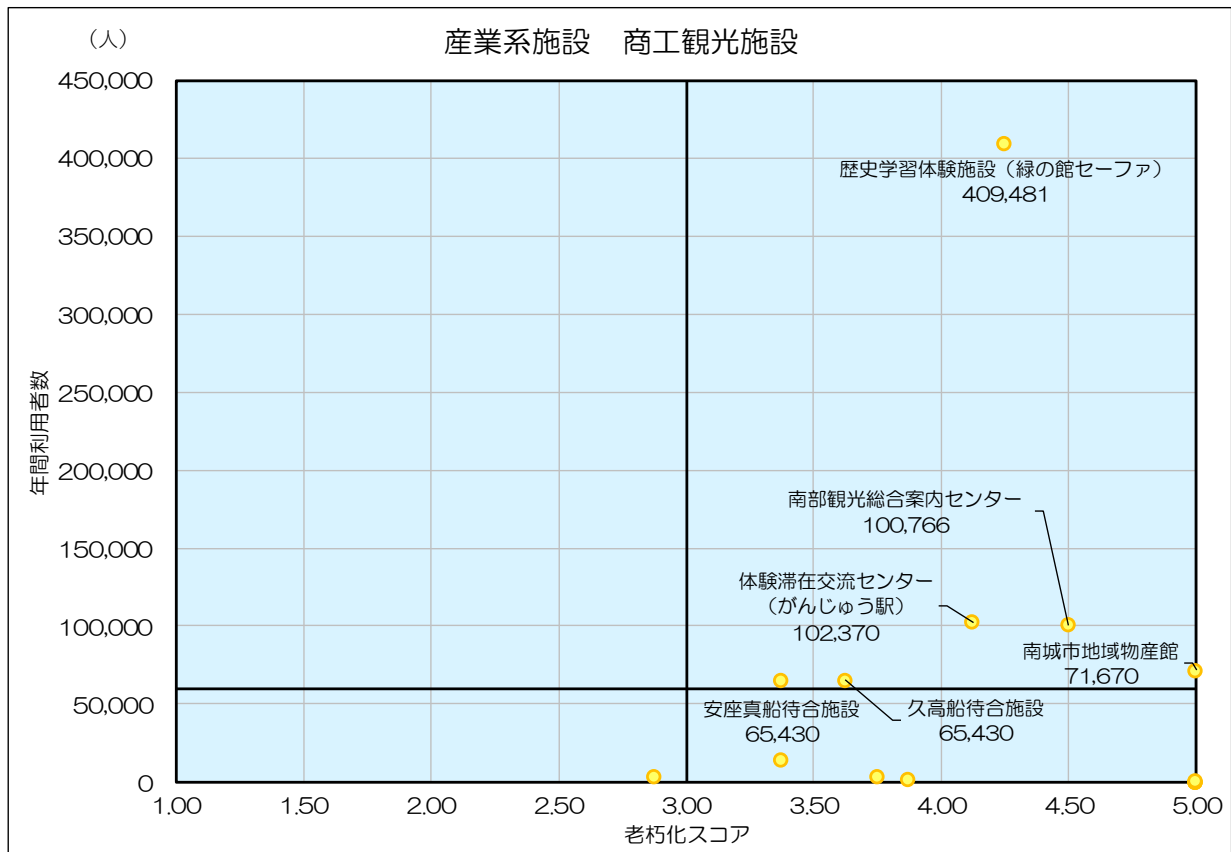


(3) 施設評価の基本情報

施設番号	施設名称	建物名称	所属課	建築年度	築年	耐用年数	地域	延床面積(m)	現地調査スコア	老朽化度	老朽化スコア	老朽化スコア
1	久高島離島振興総合センター	久高島離島振興総合センター	まちづくり推進課	H2	27	47	知念	300.00	2.75	57.4%	3.00	2.88
2	安座真船待合施設	安座真船待合施設	まちづくり推進課	H10	19	50	知念	120.12	2.75	38.0%	4.00	3.38
3	久高船待合施設	久高船待合施設	まちづくり推進課	H10	19	50	知念	95.00	3.25	38.0%	4.00	3.63
4	久高島離島体験宿泊交流館	離島体験宿泊交流施設	まちづくり推進課	H12	17	47	知念	862.00	3.50	36.2%	4.00	3.75
5	久高島特産品展示即売施設	特産品展示即売施設	まちづくり推進課	H12	17	41	知念	111.00	3.75	41.5%	3.00	3.38
6	南部観光総合案内センター	南部観光総合案内センター	観光商工課	H13	16	50	玉城	240.00	5.00	32.0%	4.00	4.50
7	体験滞在交流センター（がんじゅう駅）	体験滞在交流センター	観光商工課	H17	12	50	知念	480.65	4.25	24.0%	4.00	4.13
8	海洋体験施設（海の館イノー）	海の館イノー	観光商工課	H18	11	47	知念	311.00	3.75	23.4%	4.00	3.88
9	歴史学習体験施設（緑の館セーフア）	緑の館セーフア	観光商工課	H18	11	50	知念	114.00	4.50	22.0%	4.00	4.25
10	久高島水産加工施設	加工施設	まちづくり推進課	H22	7	38	知念	51.50	-	18.4%	5.00	5.00
11	南城市コミュニティFM送信所	送信施設	まちづくり推進課	H24	5	38	玉城	6.24	-	13.2%	5.00	5.00
12	南城市地域物産館	物産館	観光商工課	H26	3	50	知念	868.58	-	6.0%	5.00	5.00
13	観光交流・防災機能拠点施設（安座真ムラヤー）	観光交流・防災機能拠点施設	観光商工課	H26	3	47	知念	266.98	-	6.4%	5.00	5.00
14	観光交流・防災機能拠点施設（前川ムラヤー）	観光交流・防災機能拠点施設	観光商工課	H27	2	47	玉城	584.59	-	4.3%	5.00	5.00

施設番号	施設名称	建物名称	老朽化度スコア	現地調査スコア	老朽化スコア	利用者数(人)
1	久高島離島振興総合センター	久高島離島振興総合センター	3.00	2.75	2.88	3,250
2	安座真船待合施設	安座真船待合施設	4.00	2.75	3.38	65,430
3	久高船待合施設	久高船待合施設	4.00	3.25	3.63	65,430
4	久高島離島体験宿泊交流館	離島体験宿泊交流施設	4.00	3.50	3.75	3,250
5	久高島特産品展示即売施設	特産品展示即売施設	3.00	3.75	3.38	14,006
6	南部観光総合案内センター	南部観光総合案内センター	4.00	5.00	4.50	100,766
7	体験滞在交流センター（がんじゅう駅）	体験滞在交流センター	4.00	4.25	4.13	102,370
8	海洋体験施設（海の館イノー）	海の館イノー	4.00	3.75	3.88	1,519
9	歴史学習体験施設（緑の館セーフア）	緑の館セーフア	4.00	4.50	4.25	409,481
10	久高島水産加工施設	加工施設	5.00	0.00	5.00	100
11	南城市コミュニティFM送信所	送信施設	5.00	0.00	5.00	0
12	南城市地域物産館	物産館	5.00	0.00	5.00	71,670
13	観光交流・防災機能拠点施設（安座真ムラヤー）	観光交流・防災機能拠点施設	5.00	0.00	5.00	94
14	観光交流・防災機能拠点施設（前川ムラヤー）	観光交流・防災機能拠点施設	5.00	0.00	5.00	989

(4) 施設評価表



(5) 施設評価と今後の方向性

総合管理計画における施設類型ごとの基本方針

- ・ 商工観光施設は地域物産館や体験交流施設等、新しい施設も多いため、計画的な修繕を行い、長寿命化を図ります。

評価結果

- ・ 観光客数の増加に伴い、市内の主要な観光地の1つである斎場御嶽やその周辺の施設、南部総合観光案内センター等では年間利用者数が10万人を超える施設が複数あります。
- ・ 老朽化が進行している施設はほぼ見受けられず、比較的新しい施設が多い施設類型となっています。

今後の取り組み

- ・ 総合管理計画の基本方針で示した通り、施設の数量は現状を基本とし、長寿命化等、施設の稼働年数を長くすることができるよう、予防保全に努めます。
- ・ 指定管理者制度を導入している施設も多いため、運用方法についても同様の手法を継続し、維持管理コストの抑制に努めます。

1-2. 産業系施設 水産業施設

(1) 地域別対象施設一覧

地域名	主な施設	施設数	延床面積 (㎡)
玉城	玉城漁民研修所、奥武島体験交流施設、奥武島漁具保管修理施設	3	810.79
知念	志喜屋海浜施設、知念漁民研修センター、海野漁港多目的広場、海野ハーリー艇保管倉庫	4	562.85
佐敷	該当施設なし	0	0.00
大里	該当施設なし	0	0.00

(2) 施設配置図

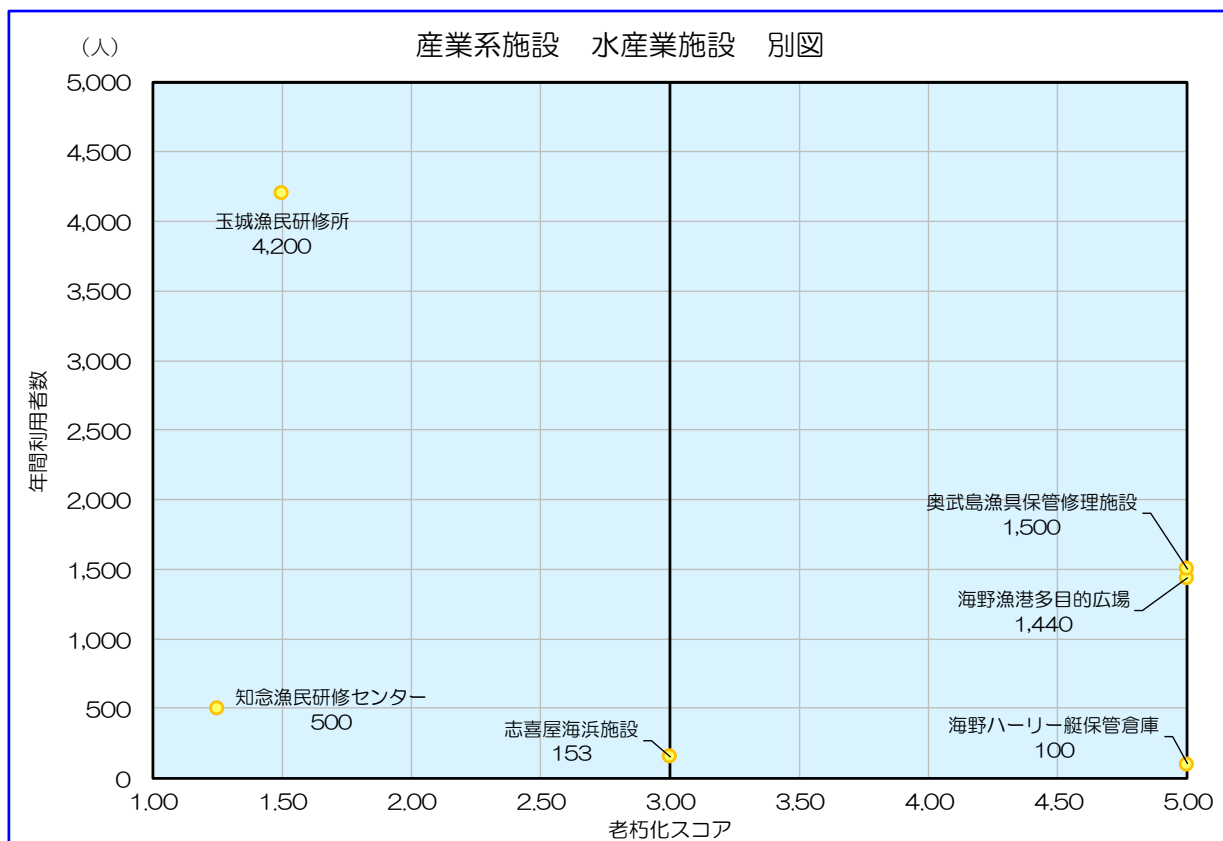
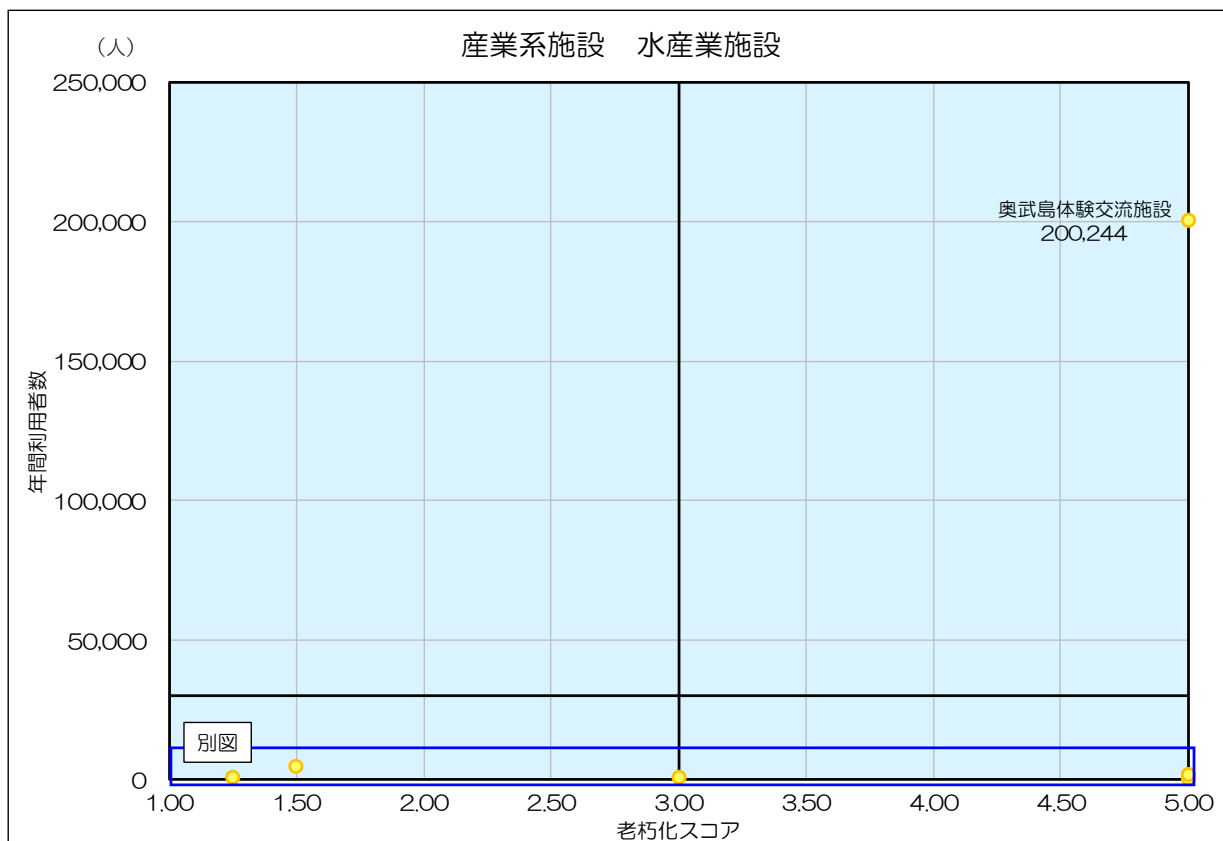


(3) 施設評価の基本情報

施設番号	施設名称	建物名称	所属課	建築年度	築年	耐用年数	地域	延床面積 (㎡)	現地調査スコア	老朽化度	老朽化度スコア	老朽化スコア
1	玉城漁民研修所	奥武公民館 (漁民研修センター)	産業振興課	S52	40	50	玉城	266.00	1.00	80.0%	2.00	1.50
2	知念漁民研修センター	知念漁民研修センター	産業振興課	S56	36	38	知念	383.00	1.50	94.7%	1.00	1.25
3	志喜屋海浜施設	志喜屋海浜施設	産業振興課	H9	20	47	知念	86.00	-	42.6%	3.00	3.00
4	海野漁港多目的広場	公衆トイレ	産業振興課	H23	6	38	知念	34.00	-	15.8%	5.00	5.00
5	海野ハーリー艇保管倉庫	保管倉庫	産業振興課	H24	5	38	知念	59.85	-	13.2%	5.00	5.00
6	奥武島体験交流施設	体験交流施設	産業振興課	H26	3	38	玉城	346.79	-	7.9%	5.00	5.00
7	奥武島漁具保管修理施設	奥武島漁具保管修理施設	産業振興課	H26	3	38	玉城	198.00	-	7.9%	5.00	5.00

施設番号	施設名称	建物名称	老朽化度スコア	現地調査スコア	老朽化スコア	利用者数 (人)
1	玉城漁民研修所	奥武公民館 (漁民研修センター)	2.00	1.00	1.50	4,200
2	知念漁民研修センター	知念漁民研修センター	1.00	1.50	1.25	500
3	志喜屋海浜施設	志喜屋海浜施設	3.00	0.00	3.00	153
4	海野漁港多目的広場	公衆トイレ	5.00	0.00	5.00	1,440
5	海野ハーリー艇保管倉庫	保管倉庫	5.00	0.00	5.00	100
6	奥武島体験交流施設	体験交流施設	5.00	0.00	5.00	200,244
7	奥武島漁具保管修理施設	奥武島漁具保管修理施設	5.00	0.00	5.00	1,500

(4) 施設評価表



(5) 施設評価と今後の方向性

総合管理計画における施設類型ごとの基本方針

- ・農水産業施設は老朽化が進行している施設も多く、維持管理のコストが増加している施設も見受けられます。更新時に各施設のニーズを確認の上、整理を進めます。

評価結果

- ・水産業の拠点施設であるため、漁港の周辺に集中して整備されています。
- ・不特定多数の観光客が訪れる奥武島体験交流施設は年間利用者数が20万人を超えておりますが、地域の活動拠点となる施設は利用者が限られている状況となっております。
- ・玉城及び知念の漁民研修所は築40年、36年が経過しており、現地調査でも危険箇所が見受けられるような状況となっております。

今後の取り組み

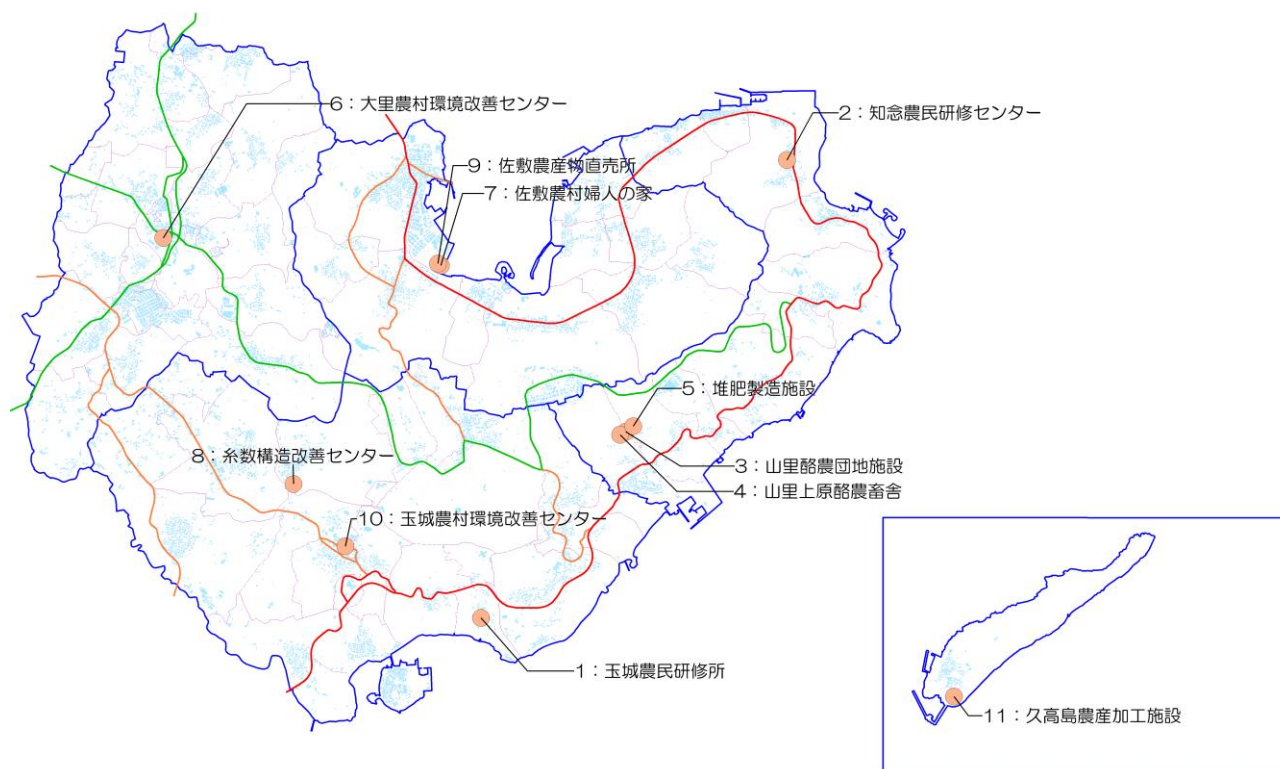
- ・知念及び玉城の漁民研修所については、本市の水産業上の重要な拠点であり、地域交流の拠点としても活用されていることから、近く建て替えも含めた更新方法を検討します。
- ・水産業の拠点施設については、代替性が低い施設ではありますが、現在の利用者の利用状況等を詳細に調査し、今後の方針を検討します。

1-3. 産業系施設 農業施設

(1) 地域別対象施設一覧

地域名	主な施設	施設数	延床面積 (㎡)
玉城	玉城農民研修所、系数構造改善センター、玉城農村環境改善センター	3	1,772.00
知念	堆肥製造施設、山里酪農団地施設、山里上原酪農畜舎、久高島農産加工施設、知念農民研修センター	5	3,847.30
佐敷	佐敷農村婦人の家、佐敷農産物直売所	2	423.29
大里	大里農村環境改善センター	1	1,603.00

(2) 施設配置図

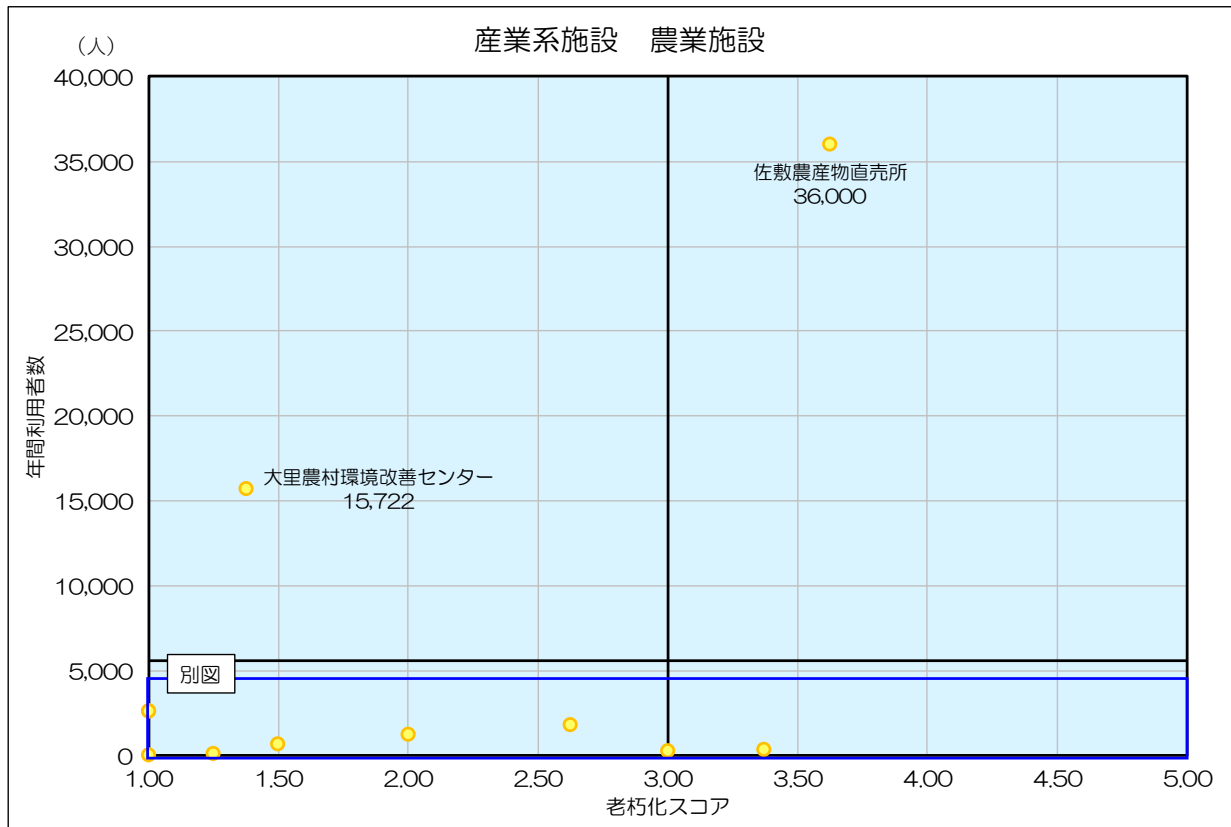


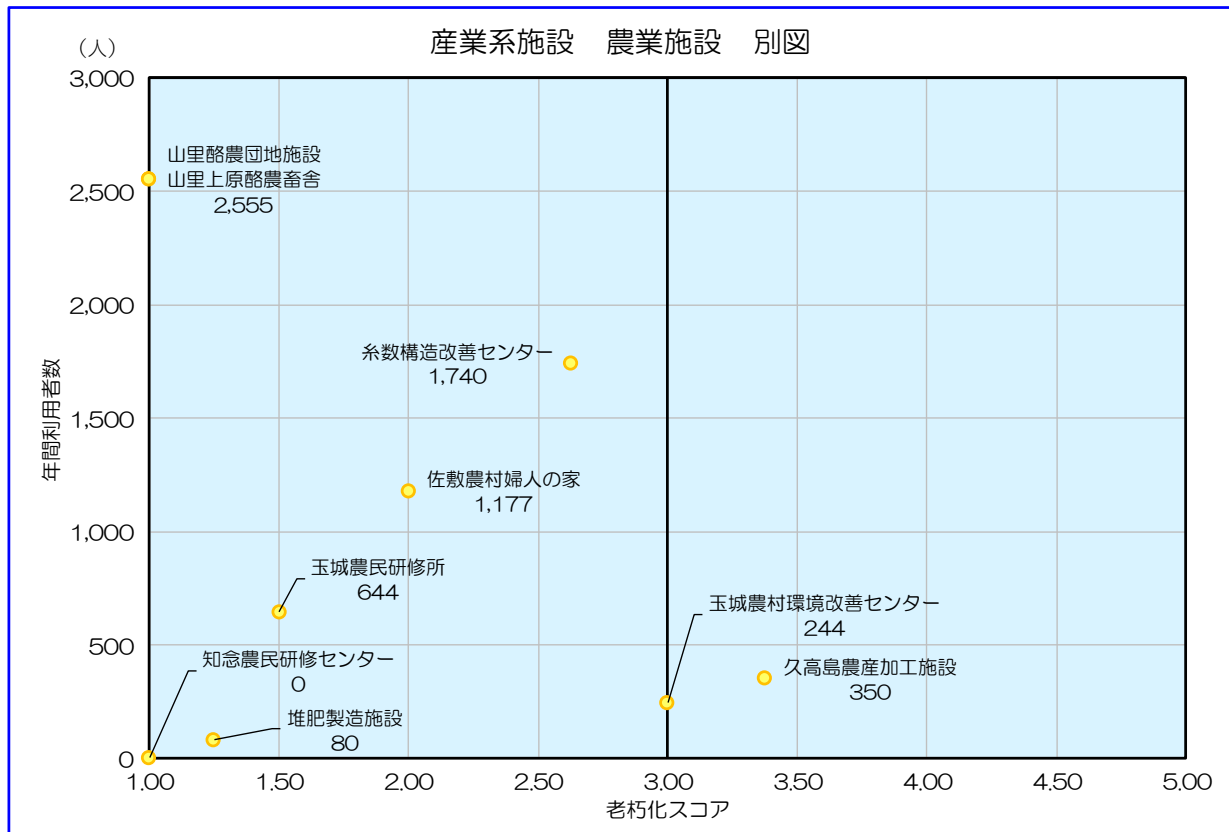
(3) 施設評価の基本情報

施設番号	整理番号	施設名称	建物名称	所属課	建築年度	築年	耐用年数	地域	延床面積 (m ²)	現地調査スコア	老朽化度	老朽化度スコア	老朽化スコア
1	1	玉城農民研修所	玉城公民館 (農民研修センター)	産業振興課	S48	44	50	玉城	110.00	2.00	88.0%	1.00	1.50
2	1	知念農民研修センター	知念農民研修センター	都市建設課	S49	43	38	知念	380.30	1.00	113.2%	1.00	1.00
3	1	山里酪農団地施設	山里酪農団地施設	産業振興課	S54	38	34	知念	1,300.00	1.00	111.8%	1.00	1.00
4	1	山里上原酪農畜舎	山里上原酪農畜舎	産業振興課	S54	38	31	知念	1,300.00	1.00	122.6%	1.00	1.00
5	1	堆肥製造施設	堆肥製造施設	産業振興課	S56	36	31	知念	765.00	1.50	116.1%	1.00	1.25
6	1	大里農村環境改善センター	研修所	産業振興課	S57	35	38	大里	1,593.00	1.75	92.1%	1.00	1.38
6	2	大里農村環境改善センター	発電機室	産業振興課	S57	35	38	大里	10.00	-	92.1%	1.00	1.00
7	1	佐敷農村婦人の家	佐敷農村婦人の家	産業振興課	S58	34	47	佐敷	260.00	2.00	72.3%	2.00	2.00
8	1	糸数構造改善センター	糸数構造改善センター	産業振興課	S61	31	50	玉城	662.00	3.25	62.0%	2.00	2.63
10	1	玉城農村環境改善センター	玉城農村環境改善センター	田園整備課	H7	22	47	玉城	1,000.00	-	46.8%	3.00	3.00
9	1	佐敷農産物直売所	農産物直売所	産業振興課	H9	20	41	佐敷	140.00	4.25	48.8%	3.00	3.63
11	1	久高島農産加工施設	久高島農産加工施設	産業振興課	H10	19	38	知念	102.00	3.75	50.0%	3.00	3.38

施設番号	施設名称	建物名称	老朽化度スコア	現地調査スコア	老朽化スコア	利用者数(人)
1	玉城農民研修所	玉城農民研修所	1.00	2.00	1.50	644
2	知念農民研修センター	知念農民研修センター	1.00	1.00	1.00	0
3	山里酪農団地施設	山里酪農団地施設	1.00	1.00	1.00	2,555
4	山里上原酪農畜舎	山里上原酪農畜舎	1.00	1.00	1.00	2,555
5	堆肥製造施設	堆肥製造施設	1.00	1.50	1.25	80
6	大里農村環境改善センター	大里農村環境改善センター	1.00	1.75	1.38	15,722
7	佐敷農村婦人の家	佐敷農村婦人の家	2.00	2.00	2.00	1,177
8	系数構造改善センター	系数構造改善センター	2.00	3.25	2.63	1,740
9	佐敷農産物直売所	佐敷農産物直売所	4.25	3.00	3.63	36,000
10	玉城農村環境改善センター	玉城農村環境改善センター	3.00	0.00	3.00	244
11	久高島農産加工施設	久高島農産加工施設	3.00	3.75	3.38	350

(4) 施設評価表





(5) 施設評価と今後の方向性

総合管理計画における施設類型ごとの基本方針

- 農水産業施設は老朽化が進行している施設も多く、維持管理のコストが増加している施設も見受けられます。更新時に各施設のニーズを確認の上、整理を進めます。

評価結果

- 築年 40 年近く経過している建物が複数あり、老朽化スコアが 1.00 となっている施設が複数見受けられます。
- 佐敷農産物直売所と大里農村環境改善センターを除き、各地域での利用が中心となっている状況であるため、利用者数は限定的となっております。
- 知念農民研修センターは老朽化が著しく、現在では利用できない状況にあります。

今後の取り組み

- 知念農民研修センターについては、老朽化が著しく現在では利用できない状況となっているため、近く取り壊しを行います。
- 山里酪農団地施設や堆肥製造施設、佐敷婦人の家等、利用者が限定的となっている施設については、建物の更新時期に利用状況等を再度調査し、施設の方向性を検討します。

(6) 参考資料 現地調査写真



知念農民研修センター 外階段



知念農民研修センター 内壁



知念農民研修センター 屋根



堆肥製造施設 外壁

3. 教育・文化施設

2-1. 教育・文化施設 文化系施設・生涯学習施設

(1) 地域別対象施設一覧

地域名	主な施設	施設数	延床面積 (㎡)
玉城	南城市中央公民館	1	1,882.00
知念	久高島留学センター、旧知念図書館	2	595.00
佐敷	南城市文化センター	1	3,839.00
大里	該当施設なし	0	0.00

(2) 施設配置図

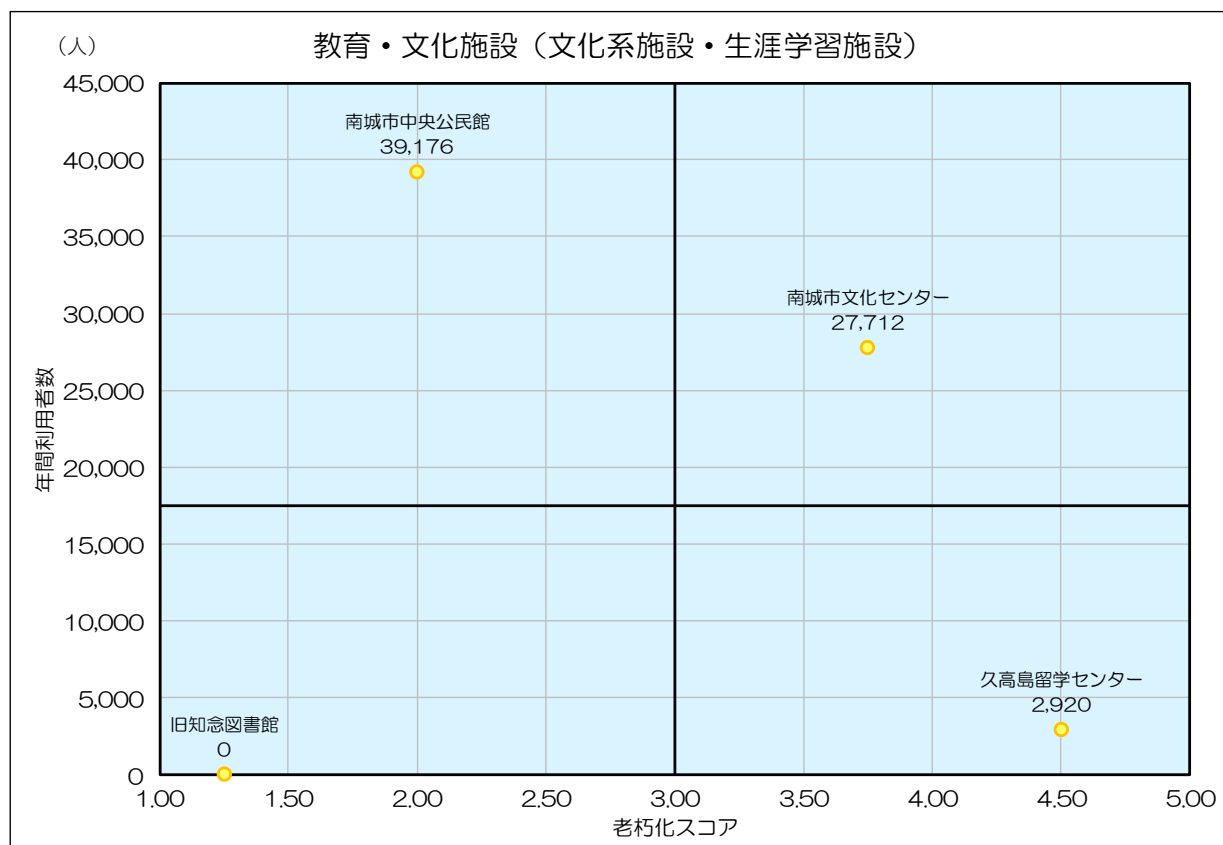


(3) 施設評価の基本情報

施設番号	施設名称	建物名称	所属課	建築年度	築年	耐用年数	地域	延床面積 (㎡)	現地調査スコア	老朽化度	老朽化度スコア	老朽化スコア
1	南城市中央公民館	中央公民館	生涯学習課	S52	40	50	玉城	1,882.00	2.00	80.0%	2.00	2.00
2	旧知念図書館	旧市立知念図書館	教育施設課	S55	37	38	知念	332.00	1.50	97.4%	1.00	1.25
3	南城市文化センター	南城市文化センター	まちづくり推進課	H5	24	47	佐敷	3,839.00	4.50	51.1%	3.00	3.75
4	久高島留学センター	久高島留学センター	教育総務課	H15	14	38	知念	263.00	5.00	36.8%	4.00	4.50

施設番号	施設名称	建物名称	老朽化度スコア	現地調査スコア	老朽化スコア	利用者数 (人)
1	南城市中央公民館	中央公民館	2.00	2.00	2.00	39,176
2	旧知念図書館	旧市立知念図書館	1.00	1.50	1.25	0
3	南城市文化センター	南城市文化センター	3.00	4.50	3.75	27,712
4	久高島留学センター	久高島留学センター	4.00	5.00	4.50	2,920

(4) 施設評価表



(5) 施設評価と今後の方向性

総合管理計画における施設類型ごとの基本方針

- ・南城市文化センター（シュガー・ホール）については民間活用の検討を行います。

評価結果

- ・旧知念図書館と中央公民館は築 40 年前後経過しており、施設の老朽化が進行しております。
- ・中央公民館と南城市文化センターは市内の文化活動の拠点として多くの方が利用しています。
- ・中央公民館は築 40 年が経過しており、現地調査でも内外に損傷箇所が認められています。
- ・久高島留学センターは評価図内では利用者数が少ないように見えますが、留学生の住居として使用している本施設には毎年継続的に利用者があり、稼働率は高い状態を保持しております。

今後の取り組み

- ・旧知念図書館は現在倉庫として使用しておりますが、老朽化の進行が著しいため、取り壊すことを検討します。
- ・老朽化が進行しており、損傷箇所も見受けられる中央公民館については、早急に今後の対策を検討します。

(6) 参考資料 現地調査写真



旧知念図書館 外観



中央公民館 基礎（一部）

2-2. 教育・文化施設 幼稚園

(1) 地域別対象施設一覧

地域名	主な施設	施設数	延床面積 (㎡)
玉城	玉城幼稚園	1	1,388.00
知念	知念幼稚園、久高幼稚園	2	862.00
佐敷	佐敷幼稚園	1	919.00
大里	大里北幼稚園、大里南幼稚園	2	838.00

(2) 施設配置図

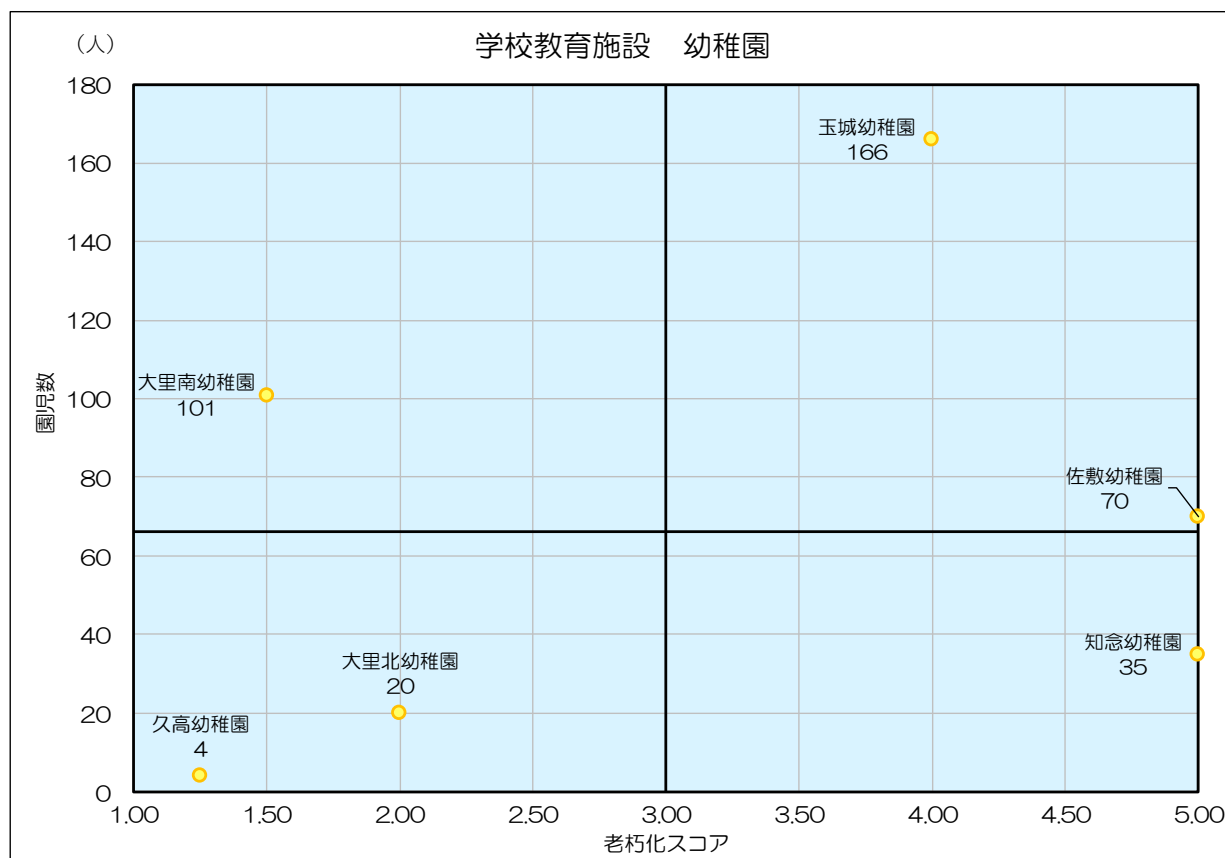


(3) 施設評価の基本情報

施設番号	整理番号	施設名称	建物名称	所属課	建築年度	築年	耐用年数	地域	延床面積(m ²)	現地調査スコア	老朽化度	老朽化度スコア	老朽化スコア
3	1	久高幼稚園	久高幼稚園	教育施設課	S52	40	47	知念	203.00	1.50	85.1%	1.00	1.25
5	1	大里南幼稚園	園舎	教育施設課	S55	37	47	大里	604.00	-	78.7%	2.00	2.00
1	2	玉城幼稚園	園舎	教育施設課	S57	35	47	玉城	722.00	-	74.5%	2.00	2.00
1	3	玉城幼稚園	園舎	教育施設課	H4	25	47	玉城	16.00	-	53.2%	3.00	3.00
6	1	大里北幼稚園	大里北幼稚園	教育施設課	H6	23	47	大里	203.00	-	48.9%	3.00	3.00
6	2	大里北幼稚園	倉庫	教育施設課	H6	23	24	大里	15.00	-	95.8%	1.00	1.00
5	2	大里南幼稚園	倉庫	教育施設課	H8	21	24	大里	16.00	-	87.5%	1.00	1.00
1	5	玉城幼稚園	園舎	教育施設課	H22	7	47	玉城	617.00	-	14.9%	5.00	5.00
1	1	玉城幼稚園	倉庫	教育施設課	H22	7	38	玉城	29.00	-	18.4%	5.00	5.00
1	4	玉城幼稚園	園舎	教育施設課	H22	7	47	玉城	4.00	-	14.9%	5.00	5.00
2	1	知念幼稚園	幼稚園	教育施設課	H25	4	47	知念	648.00	-	8.5%	5.00	5.00
2	2	知念幼稚園	飼育小屋	教育施設課	H25	4	34	知念	11.00	-	11.8%	5.00	5.00
4	1	佐敷幼稚園	佐敷幼稚園	教育施設課	H27	2	47	佐敷	903.00	-	4.3%	5.00	5.00
4	2	佐敷幼稚園	倉庫	教育施設課	H27	2	47	佐敷	16.00	-	4.3%	5.00	5.00

施設番号	施設名称	建物名称	老朽化度スコア	現地調査スコア	老朽化スコア	園児数(人)
1	玉城幼稚園	玉城幼稚園	4.00	0.00	4.00	166
2	知念幼稚園	知念幼稚園	5.00	0.00	5.00	35
3	久高幼稚園	久高幼稚園	1.00	1.50	1.25	4
4	佐敷幼稚園	佐敷幼稚園	5.00	0.00	5.00	70
5	大里南幼稚園	大里南幼稚園	1.50	0.00	1.50	101
6	大里北幼稚園	大里北幼稚園	2.00	0.00	2.00	20

(4) 施設評価表



(5) 施設評価と今後の方向性

総合管理計画における施設類型ごとの基本方針

- ・幼稚園については、大里南幼稚園と大里北幼稚園の統合を進めていきます。

評価結果

- ・統合が計画されている大里南幼稚園、大里北幼稚園、ならびに久高幼稚園は築40年近く経過しており、老朽化が進行しています。
- ・在園している園児の数は地区によってやや差異が見られ、人口の多い玉城と大里地域で多い傾向が見られます。

今後の取り組み

- ・大里南幼稚園、大里北幼稚園は認定こども園への移行を含めて今後の取り組みを検討します。
- ・老朽化が進行している久高幼稚園については、利用者の状況を踏まえ、認定こども園への移行を含めて今後の取り組みを検討します。
- ・その他の施設については比較的新しい施設であるため、長寿命化対策を実施します。

2-3. 教育・文化施設 小学校

(1) 地域別対象施設一覧

地域名	主な施設	施設数	延床面積 (㎡)
玉城	玉城小学校、船越小学校、百名小学校	3	17,310.00
知念	知念小学校、久高小中学校	2	9,401.00
佐敷	佐敷小学校、馬天小学校	2	12,541.00
大里	大里北小学校、大里南小学校	2	12,310.00

(2) 施設配置図



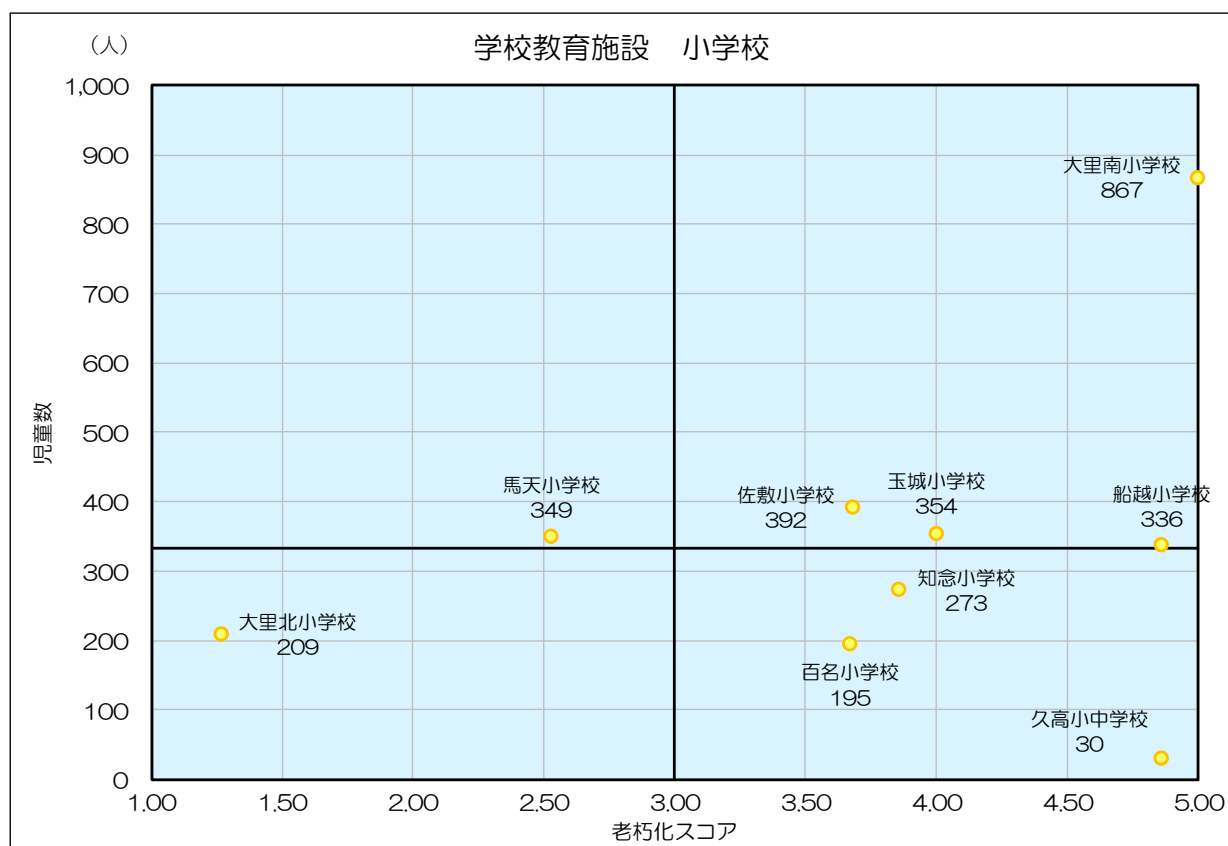
(3) 施設評価の基本情報

施設番号	整理番号	施設名称	建物名称	所属課	建築年度	築年	耐用年数	地域	延床面積(m)	現地調査スコア	老朽化度	老朽化度スコア	老朽化スコア
4	8	大里北小学校	プール専用付属室(トイレ、更衣室)	教育施設課	S45	47	47	大里	90.00	-	100.0%	1.00	1.00
4	5	大里北小学校	プール専用付属室(ポンプ室)	教育施設課	S45	47	38	大里	18.00	-	123.7%	1.00	1.00
4	6	大里北小学校	体育館	教育施設課	S51	41	34	大里	670.00	-	120.6%	1.00	1.00
4	3	大里北小学校	便所	教育施設課	S51	41	47	大里	27.00	-	87.2%	1.00	1.00
4	1	大里北小学校	校舎	教育施設課	S52	40	47	大里	744.00	-	85.1%	1.00	1.00
4	7	大里北小学校	校舎(特別教室)	教育施設課	S54	38	47	大里	690.00	-	80.9%	1.00	1.00
4	2	大里北小学校	校舎	教育施設課	S54	38	47	大里	362.00	-	80.9%	1.00	1.00
4	4	大里北小学校	便所	教育施設課	S54	38	47	大里	59.00	-	80.9%	1.00	1.00
4	10	大里北小学校	配膳室	教育施設課	S54	38	47	大里	31.00	-	80.9%	1.00	1.00
7	15	馬天小学校	校舎	教育施設課	S57	35	47	佐敷	1,079.00	2.00	74.5%	2.00	2.00
7	8	馬天小学校	校舎	教育施設課	S57	35	47	佐敷	1,041.00	2.00	74.5%	2.00	2.00
7	3	馬天小学校	校舎(特別教室)	教育施設課	S57	35	47	佐敷	750.00	2.50	74.5%	2.00	2.25
7	11	馬天小学校	校舎	教育施設課	S57	35	47	佐敷	561.00	2.00	74.5%	2.00	2.00
7	1	馬天小学校	校舎	教育施設課	S57	35	47	佐敷	410.00	2.00	74.5%	2.00	2.00
7	5	馬天小学校	倉庫	教育施設課	S57	35	38	佐敷	27.00	-	92.1%	1.00	1.00
7	4	馬天小学校	便所(棟)	教育施設課	S57	35	47	佐敷	25.00	-	74.5%	2.00	2.00
4	9	大里北小学校	校舎	教育施設課	S58	34	47	大里	1,038.00	-	72.3%	2.00	2.00
2	8	佐敷小学校	図工家庭科棟	教育施設課	S58	34	47	佐敷	476.00	2.50	72.3%	2.00	2.25
2	5	佐敷小学校	屋外便所	教育施設課	S58	34	47	佐敷	31.00	-	72.3%	2.00	2.00
2	6	佐敷小学校	倉庫	教育施設課	S58	34	47	佐敷	29.00	-	72.3%	2.00	2.00
7	12	馬天小学校	校舎	教育施設課	S59	33	47	佐敷	331.00	2.00	70.2%	2.00	2.00
8	5	百名小学校	プール管理棟	教育施設課	S59	33	47	玉城	153.00	-	70.2%	2.00	2.00
4	11	大里北小学校	地域・学校連携施設	教育施設課	H5	24	47	大里	42.00	-	51.1%	3.00	3.00
2	3	佐敷小学校	体育館	教育施設課	H8	21	47	佐敷	1,238.00	4.50	44.7%	3.00	3.75
7	6	馬天小学校	特別教室(コンピューター室等)	教育施設課	H9	20	47	佐敷	382.00	3.00	42.6%	3.00	3.00
7	7	馬天小学校	特別教室(多目的室等)	教育施設課	H9	20	47	佐敷	200.00	3.50	42.6%	3.00	3.25
7	2	馬天小学校	校舎	教育施設課	H9	20	47	佐敷	137.00	2.00	42.6%	3.00	2.50
7	13	馬天小学校	校舎	教育施設課	H9	20	47	佐敷	36.00	-	42.6%	3.00	3.00
7	9	馬天小学校	校舎	教育施設課	H9	20	47	佐敷	30.00	-	42.6%	3.00	3.00
7	16	馬天小学校	校舎	教育施設課	H9	20	47	佐敷	30.00	-	42.6%	3.00	3.00
7	14	馬天小学校	校舎	教育施設課	H9	20	47	佐敷	26.00	-	42.6%	3.00	3.00
7	10	馬天小学校	校舎	教育施設課	H9	20	47	佐敷	13.00	-	42.6%	3.00	3.00
2	1	佐敷小学校	校舎①	教育施設課	H12	17	47	佐敷	2,147.00	4.50	36.2%	4.00	4.25
2	2	佐敷小学校	校舎(特別教室)②	教育施設課	H12	17	47	佐敷	1,293.00	4.50	36.2%	4.00	4.25
2	4	佐敷小学校	校舎③	教育施設課	H12	17	47	佐敷	924.00	4.50	36.2%	4.00	4.25
8	6	百名小学校	校舎(特別教室)	教育施設課	H16	13	47	玉城	2,128.00	-	27.7%	4.00	4.00
8	4	百名小学校	校舎(普通教室)	教育施設課	H16	13	47	玉城	1,573.00	-	27.7%	4.00	4.00
8	3	百名小学校	体育館	教育施設課	H16	13	47	玉城	1,000.00	-	27.7%	4.00	4.00
8	1	百名小学校	倉庫	教育施設課	H17	12	31	玉城	54.00	-	38.7%	4.00	4.00
8	2	百名小学校	トイレ	教育施設課	H17	12	47	玉城	14.00	-	25.5%	4.00	4.00
6	2	知念小学校	校舎(管理・特別教室棟)屋上プール	教育施設課	H18	11	47	知念	2,973.00	-	23.4%	4.00	4.00
1	3	玉城小学校	校舎①	教育施設課	H18	11	47	玉城	2,927.00	-	23.4%	4.00	4.00
6	1	知念小学校	校舎(普通教室棟)	教育施設課	H18	11	47	知念	1,956.00	-	23.4%	4.00	4.00

施設番号	整理番号	施設名称	建物名称	所属課	建築年度	築年	耐用年数	地域	延床面積(m)	現地調査スコア	老朽化度	老朽化度スコア	老朽化スコア
1	4	玉城小学校	校舎②	教育施設課	H18	11	47	玉城	1,836.00	-	23.4%	4.00	4.00
1	1	玉城小学校	倉庫	教育施設課	H18	11	38	玉城	68.00	-	28.9%	4.00	4.00
6	5	知念小学校	倉庫	教育施設課	H18	11	24	知念	39.00	-	45.8%	3.00	3.00
6	7	知念小学校	ゴミ置き場	教育施設課	H18	11	34	知念	11.00	-	32.4%	4.00	4.00
6	6	知念小学校	堆肥小屋	教育施設課	H18	11	25	知念	10.00	-	44.0%	3.00	3.00
6	3	知念小学校	体育館	教育施設課	H19	10	47	知念	1,076.00	-	21.3%	4.00	4.00
1	2	玉城小学校	体育館	教育施設課	H19	10	47	玉城	995.00	-	21.3%	4.00	4.00
9	1	久高小中学校	体育館	教育施設課	H20	9	47	知念	750.00	-	19.1%	5.00	5.00
9	4	久高小中学校	校舎	教育施設課	H20	9	47	知念	716.00	-	19.1%	5.00	5.00
9	3	久高小中学校	校舎	教育施設課	H20	9	47	知念	637.00	-	19.1%	5.00	5.00
9	6	久高小中学校	校舎	教育施設課	H20	9	47	知念	583.00	-	19.1%	5.00	5.00
9	5	久高小中学校	校舎	教育施設課	H20	9	47	知念	452.00	-	19.1%	5.00	5.00
9	7	久高小中学校	校舎	教育施設課	H20	9	47	知念	68.00	-	19.1%	5.00	5.00
9	2	久高小中学校	倉庫	教育施設課	H20	9	34	知念	30.00	-	26.5%	4.00	4.00
5	1	大里南小学校	管理・特別教室・普通教室、プール	教育施設課	H22	7	47	大里	3,896.00	-	14.9%	5.00	5.00
3	1	船越小学校	管理・特別教室・普通教室	教育施設課	H22	7	47	玉城	2,658.00	-	14.9%	5.00	5.00
5	5	大里南小学校	管理・特別教室・普通教室	教育施設課	H22	7	47	大里	2,054.00	-	14.9%	5.00	5.00
3	5	船越小学校	校舎	教育施設課	H22	7	47	玉城	1,743.00	-	14.9%	5.00	5.00
5	4	大里南小学校	管理・特別教室・普通教室	教育施設課	H22	7	47	大里	1,234.00	-	14.9%	5.00	5.00
5	2	大里南小学校	屋内運動場	教育施設課	H22	7	47	大里	1,215.00	-	14.9%	5.00	5.00
3	6	船越小学校	校舎	教育施設課	H22	7	47	玉城	959.00	-	14.9%	5.00	5.00
5	3	大里南小学校	屋外便所・倉庫	教育施設課	H22	7	38	大里	98.00	-	18.4%	5.00	5.00
5	6	大里南小学校	機械室(ポンプ室)	教育施設課	H22	7	38	大里	36.00	-	18.4%	5.00	5.00
3	7	船越小学校	機械室(ポンプ室)	教育施設課	H22	7	34	玉城	28.00	-	20.6%	4.00	4.00
5	7	大里南小学校	機械室(浄化槽)	教育施設課	H22	7	38	大里	6.00	-	18.4%	5.00	5.00
3	2	船越小学校	屋内運動場	教育施設課	H23	6	47	玉城	1,056.00	-	12.8%	5.00	5.00
3	3	船越小学校	屋外倉庫・便所	教育施設課	H23	6	38	玉城	103.00	-	15.8%	5.00	5.00
3	4	船越小学校	ゴミ置き場	教育施設課	H23	6	38	玉城	15.00	-	15.8%	5.00	5.00
6	4	知念小学校	屋外倉庫・便所	教育施設課	H25	4	38	知念	100.00	-	10.5%	5.00	5.00
7	17	馬天小学校	体育館	教育施設課	H27	2	47	佐敷	1,000.00	-	4.3%	5.00	5.00
2	7	佐敷小学校	プール付属室	教育施設課	H27	2	47	佐敷	181.00	-	4.3%	5.00	5.00
7	18	馬天小学校	プール管理棟	教育施設課	H27	2	47	佐敷	144.00	-	4.3%	5.00	5.00

施設番号	施設名称	建物名称	老朽化度スコア	現地調査スコア	老朽化スコア	児童数(人)
1	玉城小学校	玉城小学校	4.00	0.00	4.00	354
2	佐敷小学校	佐敷小学校	3.25	4.10	3.68	392
3	船越小学校	船越小学校	4.86	0.00	4.86	336
4	大里北小学校	大里北小学校	1.27	0.00	1.27	209
5	大里南小学校	大里南小学校	5.00	0.00	5.00	867
6	知念小学校	知念小学校	3.86	0.00	3.86	273
7	馬天小学校	馬天小学校	2.72	2.33	2.53	349
8	百名小学校	百名小学校	3.67	0.00	3.67	195
9	久高小中学校	久高小中学校	4.86	0.00	4.86	30

(4) 施設評価表



(5) 施設評価と今後の方向性

総合管理計画における施設類型ごとの基本方針

- ・小中学校の建物については、これまでに随時建て替えを行ってきました。今後も児童、生徒が安全に過ごせるよう、必要に応じた修繕、建て替えを実施します。

評価結果

- ・馬天小学校では現地調査でも老朽化が進行している施設が見られています。
- ・在学児童数は大里南小学校と久高小中学校を除き、おおむね200~400人の間となっております。

今後の取り組み

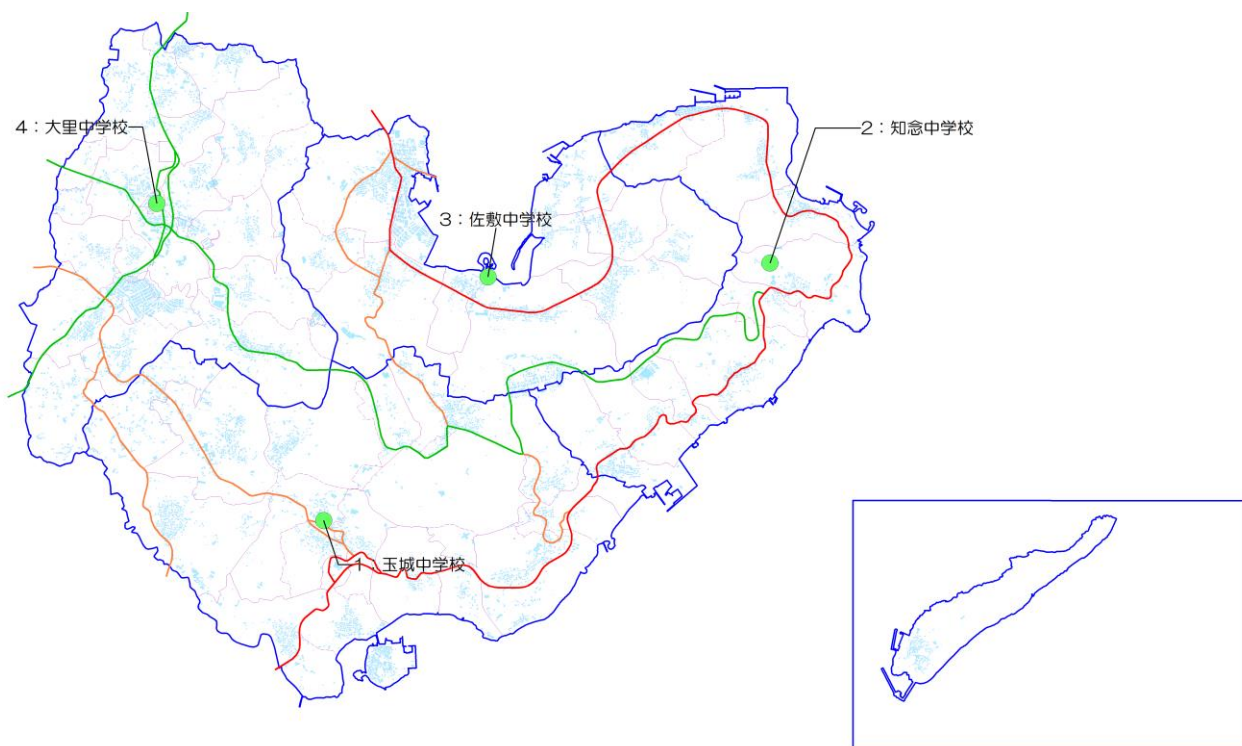
- ・大里北小学校については本計画策定時点で建て替え工事に着工しております。
- ・老朽化が進行している馬天小学校は随時建て替えを実施します。
- ・その他の小学校についても、老朽化の進行状況を建物単位で管理し、児童の安全を確保できるよう、随時複合化を含めた建て替えを検討します。

2-4. 教育・文化施設 中学校

(1) 地域別対象施設一覧

地域名	主な施設	施設数	延床面積 (㎡)
玉城	玉城中学校	1	5,468.00
知念	知念中学校	1	6,014.00
佐敷	佐敷中学校	1	7,366.00
大里	大里中学校	1	7,669.00

(2) 施設配置図

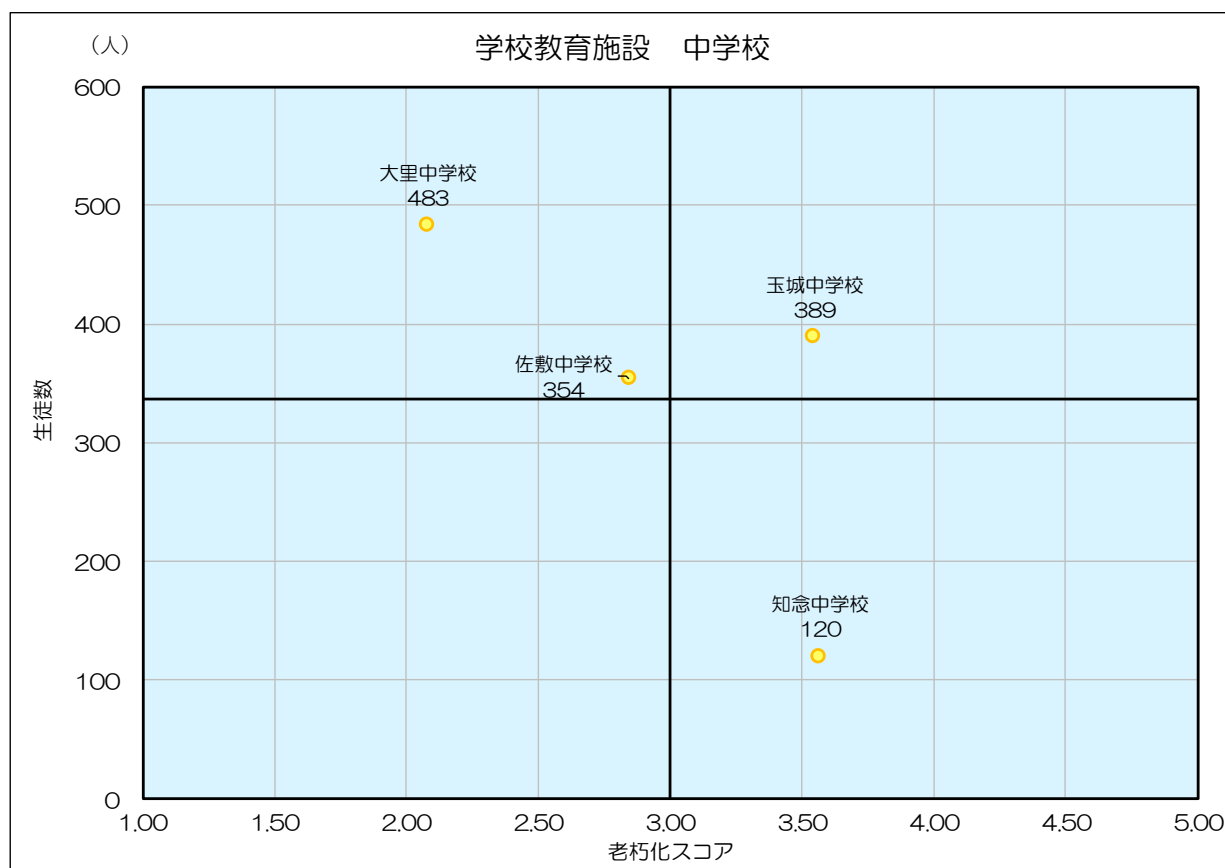


(3) 施設評価の基本情報

施設番号	整理番号	施設名称	建物名称	所属課	建築年度	築年	耐用年数	地域	延床面積(m ²)	現地調査スコア	老朽化度	老朽化度スコア	老朽化スコア
4	9	大里中学校	プール管理棟	教育施設課	S50	42	47	大里	244.00	-	89.4%	1.00	1.00
4	2	大里中学校	校舎	教育施設課	S53	39	47	大里	1,383.00	-	83.0%	1.00	1.00
4	12	大里中学校	便所	教育施設課	S53	39	47	大里	16.00	-	83.0%	1.00	1.00
4	1	大里中学校	校舎	教育施設課	S55	37	47	大里	927.00	-	78.7%	2.00	2.00
4	3	大里中学校	校舎	教育施設課	S55	37	47	大里	476.00	-	78.7%	2.00	2.00
3	5	佐敷中学校	プール管理棟	教育施設課	S55	37	47	佐敷	181.00	1.00	78.7%	2.00	1.50
2	3	知念中学校	プール管理棟	教育施設課	S58	34	47	知念	112.00	2.25	72.3%	2.00	2.13
4	8	大里中学校	体育館	教育施設課	S59	33	47	大里	1,408.00	-	70.2%	2.00	2.00
4	6	大里中学校	校舎	教育施設課	S62	30	47	大里	1,185.00	-	63.8%	2.00	2.00
3	2	佐敷中学校	校舎	教育施設課	H1	28	47	佐敷	3,030.00	2.50	59.6%	3.00	2.75
3	1	佐敷中学校	校舎	教育施設課	H1	28	47	佐敷	2,158.00	2.50	59.6%	3.00	2.75
1	6	玉城中学校	校舎	教育施設課	H1	28	47	玉城	1,719.00	2.50	59.6%	3.00	2.75
1	5	玉城中学校	管理棟・特別教室	教育施設課	H1	28	47	玉城	719.00	2.50	59.6%	3.00	2.75
4	7	大里中学校	校舎	教育施設課	H1	28	47	大里	4.00	-	59.6%	3.00	3.00
4	5	大里中学校	校舎	教育施設課	H2	27	47	大里	1,196.00	-	57.4%	3.00	3.00
4	4	大里中学校	校舎	教育施設課	H2	27	47	大里	17.00	-	57.4%	3.00	3.00
2	7	知念中学校	校舎(普通教室棟)	教育施設課	H6	23	47	知念	1,707.00	5.00	48.9%	3.00	4.00
2	1	知念中学校	体育館	教育施設課	H6	23	47	知念	1,012.00	4.75	48.9%	3.00	3.88
2	6	知念中学校	校舎(中央棟)	教育施設課	H6	23	47	知念	983.00	5.00	48.9%	3.00	4.00
2	8	知念中学校	校舎(特別教室棟)	教育施設課	H6	23	47	知念	978.00	5.00	48.9%	3.00	4.00
2	2	知念中学校	大食堂及び柔剣道場	教育施設課	H6	23	47	知念	670.00	3.75	48.9%	3.00	3.38
2	5	知念中学校	校舎(管理棟)	教育施設課	H6	23	47	知念	409.00	5.00	48.9%	3.00	4.00
2	4	知念中学校	部室	教育施設課	H7	22	38	知念	143.00	3.25	57.9%	3.00	3.13
1	3	玉城中学校	校舎	教育施設課	H9	20	47	玉城	1,543.00	2.50	42.6%	3.00	2.75
4	10	大里中学校	部室・武道場	教育施設課	H9	20	47	大里	700.00	-	42.6%	3.00	3.00
3	3	佐敷中学校	部室・ミーティング室	教育施設課	H9	20	47	佐敷	190.00	3.00	42.6%	3.00	3.00
3	7	佐敷中学校	校舎	教育施設課	H9	20	47	佐敷	169.00	3.00	42.6%	3.00	3.00
1	4	玉城中学校	体育館	教育施設課	H10	19	47	玉城	1,138.00	3.00	40.4%	3.00	3.00
4	11	大里中学校	部室	教育施設課	H10	19	24	大里	113.00	-	79.2%	2.00	2.00
3	4	佐敷中学校	体育館	教育施設課	H21	8	47	佐敷	1,611.00	-	17.0%	5.00	5.00
3	6	佐敷中学校	体育倉庫	教育施設課	H21	8	34	佐敷	27.00	-	23.5%	4.00	4.00
1	2	玉城中学校	図書館	教育施設課	H28	1	47	玉城	210.00	5.00	2.1%	5.00	5.00
1	1	玉城中学校	プール管理棟	教育施設課	H29	0	47	玉城	139.00	5.00	0.0%	5.00	5.00

施設番号	施設名称	建物名称	老朽化度スコア	現地調査スコア	老朽化スコア	生徒数(人)
1	玉城中学校	玉城中学校	3.67	3.42	3.55	389
2	知念中学校	知念中学校	2.88	4.25	3.57	120
3	佐敷中学校	佐敷中学校	3.29	2.40	2.85	354
4	大里中学校	大里中学校	2.08	0.00	2.08	483

(4) 施設評価表



(5) 施設評価と今後の方向性

総合管理計画における施設類型ごとの基本方針

- ・小中学校の建物については、これまでに随時建て替えを行ってきました。今後も児童、生徒が安全に過ごせるよう、必要に応じた修繕、建て替えを実施します。

評価結果

- ・施設全体の評価では突出して老朽化の進行している施設は見られませんが、現地調査では損傷部分等が確認されています。
- ・在 student 数は知念中学校でやや少なくなっております。

今後の取り組み

- ・老朽化の進行状況を建物単位で管理し、生徒の安全を確保できるよう、随時複合化を含めた建て替えを検討します。

2-5. 教育・文化施設 その他の施設

(1) 地域別対象施設一覧

地域名	主な施設	施設数	延床面積 (㎡)
玉城	玉城学校給食センター、南城市学校給食センター	2	2,313.00
知念	久高教員住宅	1	740.00
佐敷	佐敷知念学校給食センター	1	674.00
大里	大里学校給食センター	1	436.00

(2) 施設配置図



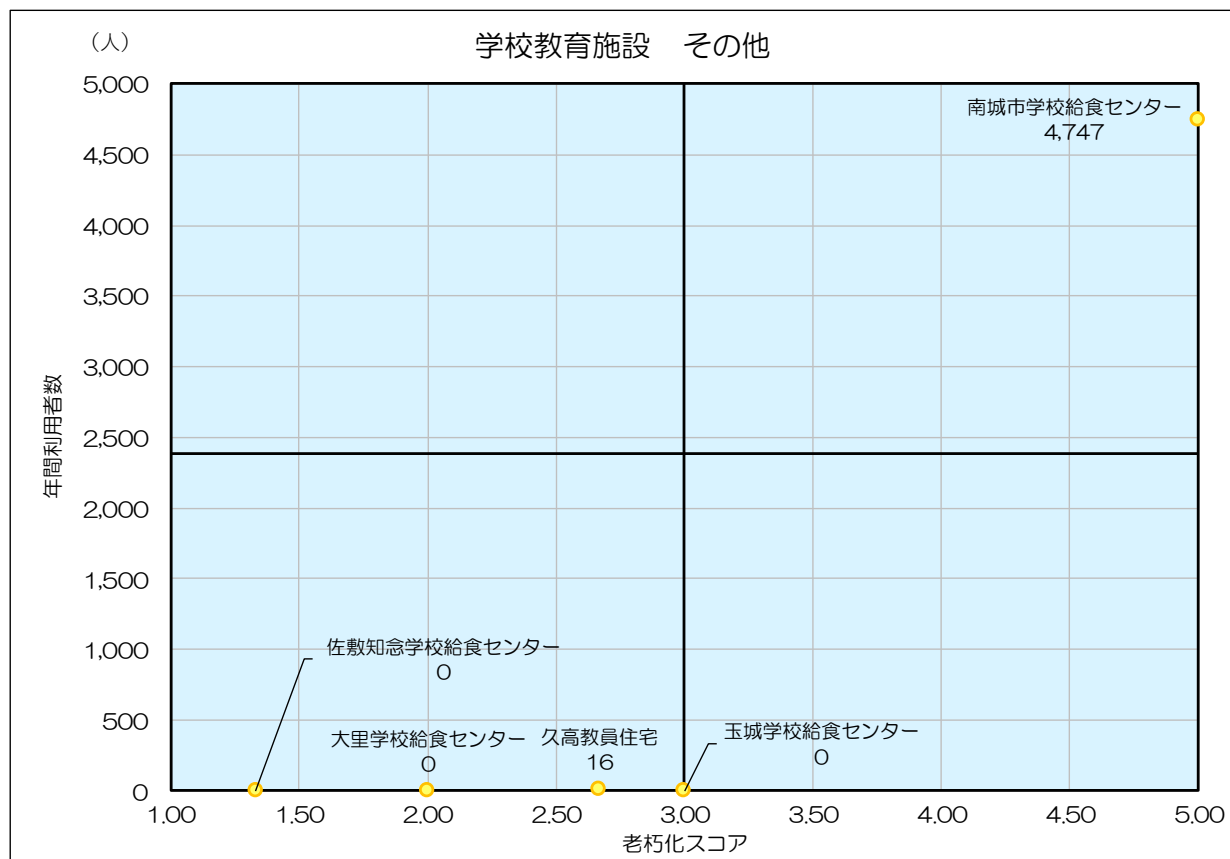
(3) 施設評価の基本情報

施設番号	整理番号	施設名称	建物名称	所属課	建築年度	築年	耐用年数	地域	延床面積(m)	現地調査スコア	老朽化度	老朽化度スコア	老朽化スコア
4	2	佐敷知念学校給食センター	共同作業所	教育総務課	S47	45	41	佐敷	454.00	-	109.8%	1.00	1.00
4	4	佐敷知念学校給食センター	車庫	教育総務課	S54	38	38	佐敷	120.00	-	100.0%	1.00	1.00
1	1	久高教員住宅	教員住宅(小学・中学棟)	教育施設課	S55	37	47	知念	100.00	4.00	78.7%	2.00	3.00
5	2	大里学校給食センター	大里学校給食センター	教育総務課	S60	32	41	大里	436.00	-	78.0%	2.00	2.00
4	6	佐敷知念学校給食センター	会議室(棟)	教育総務課	S61	31	47	佐敷	100.00	-	66.0%	2.00	2.00
3	2	玉城学校給食センター	玉城学校給食センター	教育総務課	H8	21	41	玉城	460.00	-	51.2%	3.00	3.00
1	3	久高教員住宅	中学校20号棟、小学校9号棟	教育施設課	H24	5	47	知念	400.00	-	10.6%	5.00	5.00
1	2	久高教員住宅	中学校19号棟	教育施設課	H24	5	47	知念	240.00	-	10.6%	5.00	5.00
2	1	南城市学校給食センター	給食センター	教育施設課	H26	3	41	玉城	1,789.00	-	7.3%	5.00	5.00
2	2	南城市学校給食センター	ポンプ・電気室	教育施設課	H26	3	38	玉城	64.00	-	7.9%	5.00	5.00

施設番号	施設名称	建物名称	老朽化度スコア	現地調査スコア	老朽化スコア	利用者数(人)
1	久高教員住宅	久高教員住宅	4.00	1.33	2.67	16
2	南城市学校給食センター	南城市学校給食センター	5.00	0.00	5.00	4,747
3	玉城学校給食センター	玉城学校給食センター	3.00	0.00	3.00	0
4	佐敷知念学校給食センター	佐敷知念学校給食センター	1.33	0.00	1.33	0
5	大里学校給食センター	大里学校給食センター	2.00	0.00	2.00	0

※久高教員住宅の利用者数には戸数を登録しています。

(4) 施設評価表



(5) 施設評価と今後の方向性

総合管理計画における施設類型ごとの基本方針

- 給食センターについては平成 26 年度に 3 施設から 1 施設へ統合されました。現在、使用されなくなった旧施設の利活用を急ぎ検討しています。

評価結果

- 旧給食センターのうち、佐敷知念学校給食センターは老朽化が進行しています。
- 久高教員住宅については平成 24 年度に建て替えが行われており、2 棟は新しい施設となっていますが、老朽化が進行している旧建物によって施設全体の老朽化スコアが引き下げられています。

今後の取り組み

- 老朽化が進行している旧久高教員住宅（小学・中学校棟）については、改修を行い利活用に取り組みます。
- 佐敷知念学校給食センターの施設については、老朽化が著しいため取り壊しを実施します。

2-6. 教育・文化施設 図書館

(1) 地域別対象施設一覧

地域名	主な施設	施設数	延床面積 (㎡)
玉城	南城市立図書館（玉城分館）	1	1,882.00
知念	知念図書館等複合施設（図書館）	1	426.00
佐敷	南城市立図書館（佐敷分館）	1	3,839.00
大里	南城市立図書館（大里分館）	1	1,593.00

(2) 施設配置図

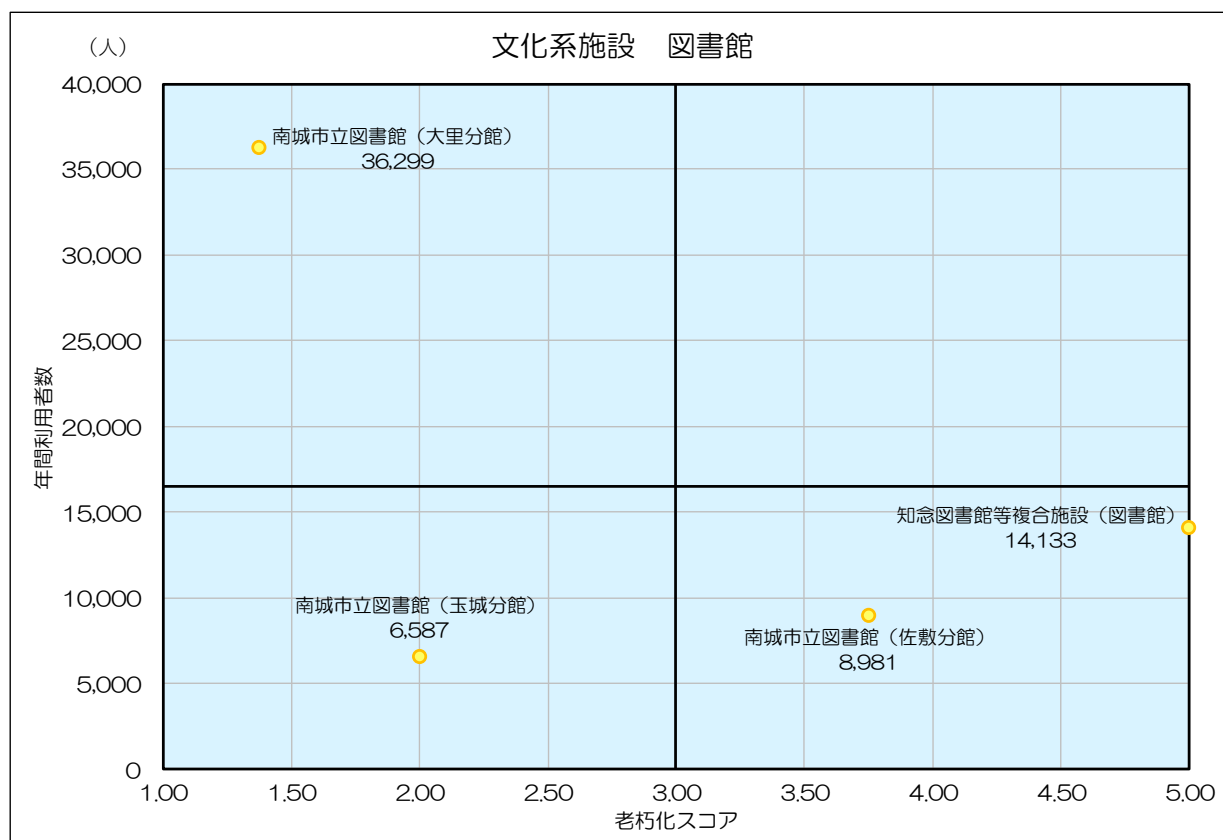


(3) 施設評価の基本情報

施設番号	施設名称	建物名称	所属課	建築年度	築年	耐用年数	地域	延床面積 (m ²)	現地調査スコア	老朽化度	老朽化度スコア	老朽化スコア
1	南城市立図書館（玉城分館）	南城市中央公民館	生涯学習課	S52	40	50	玉城	1,882.00	2.00	80.0%	2.00	2.00
2	南城市立図書館（大里分館）	大里農村環境改善センター	生涯学習課	S57	35	38	大里	1,593.00	1.75	92.1%	1.00	1.38
3	南城市立図書館（佐敷分館）	南城市文化センター	生涯学習課	H5	24	47	佐敷	3,839.00	4.50	51.1%	3.00	3.75
4	知念図書館等複合施設（図書館）	知念図書館等複合施設	生涯学習課	H25	4	50	知念	426.00	-	8.0%	5.00	5.00

施設番号	施設名称	建物名称	老朽化度スコア	現地調査スコア	老朽化スコア	利用者数 (人)
1	南城市立図書館（玉城分館）	南城市中央公民館	2.00	2.00	2.00	6,587
2	南城市立図書館（大里分館）	大里農村環境改善センター	1.00	1.75	1.38	36,299
3	南城市立図書館（佐敷分館）	南城市文化センター	3.00	4.50	3.75	8,981
4	知念図書館等複合施設（図書館）	知念図書館等複合施設	5.00	0.00	5.00	14,133

(4) 施設評価表



(5) 施設評価と今後の方向性

総合管理計画における施設類型ごとの基本方針

- 図書館についての記載はありません。

評価結果

- 知念を除く各分館は、それぞれ他の施設の1室を図書館として使用しており、大里分館（大里農村環境改善センター内）と玉城分館（南城市中央公民館内）が入っている施設は老朽化が進行しております。

今後の取り組み

- 各分館が入っている建物が更新時期を迎えるのに合わせ、集約化及び複合化を含めた図書館の設置を検討していきます。

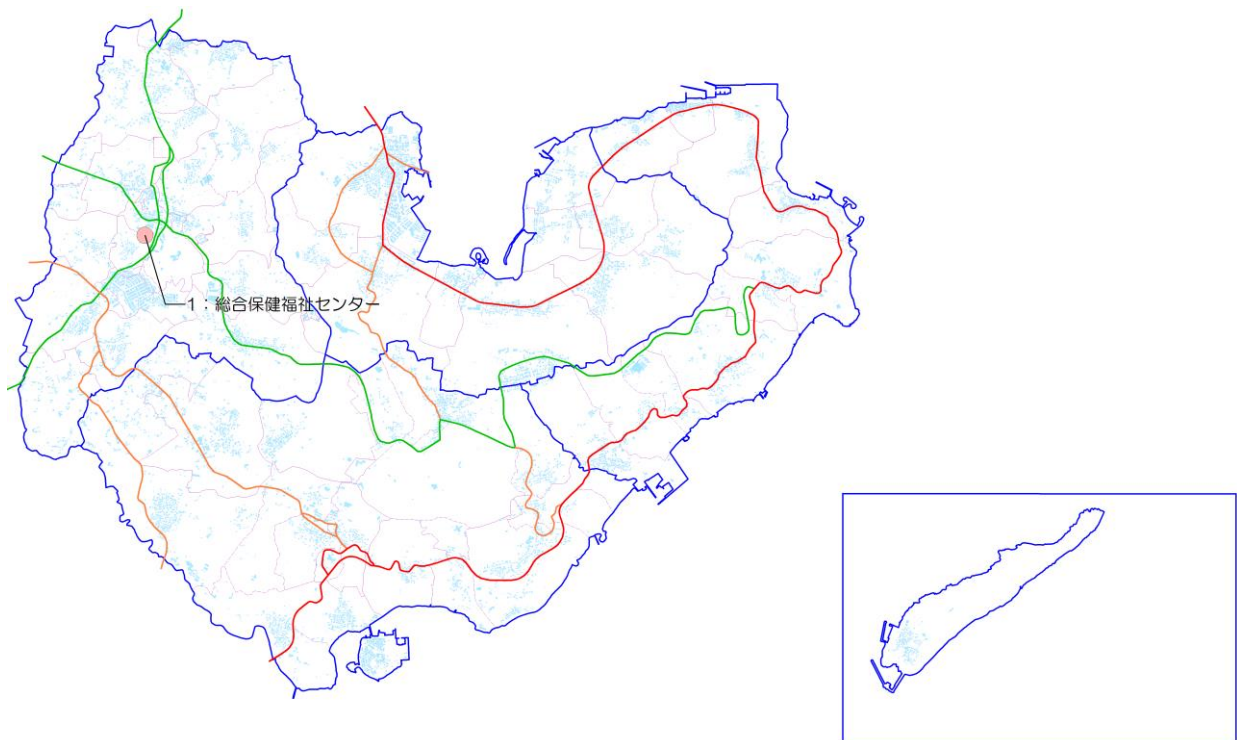
4. 健康・福祉施設

3-1. 健康・福祉施設 保健系施設

(1) 地域別対象施設一覧

地域名	主な施設	施設数	延床面積 (㎡)
玉城	該当施設なし	0	0
知念	該当施設なし	0	0
佐敷	該当施設なし	0	0
大里	総合保健福祉センター（保健センター）	1	745.00

(2) 施設配置図

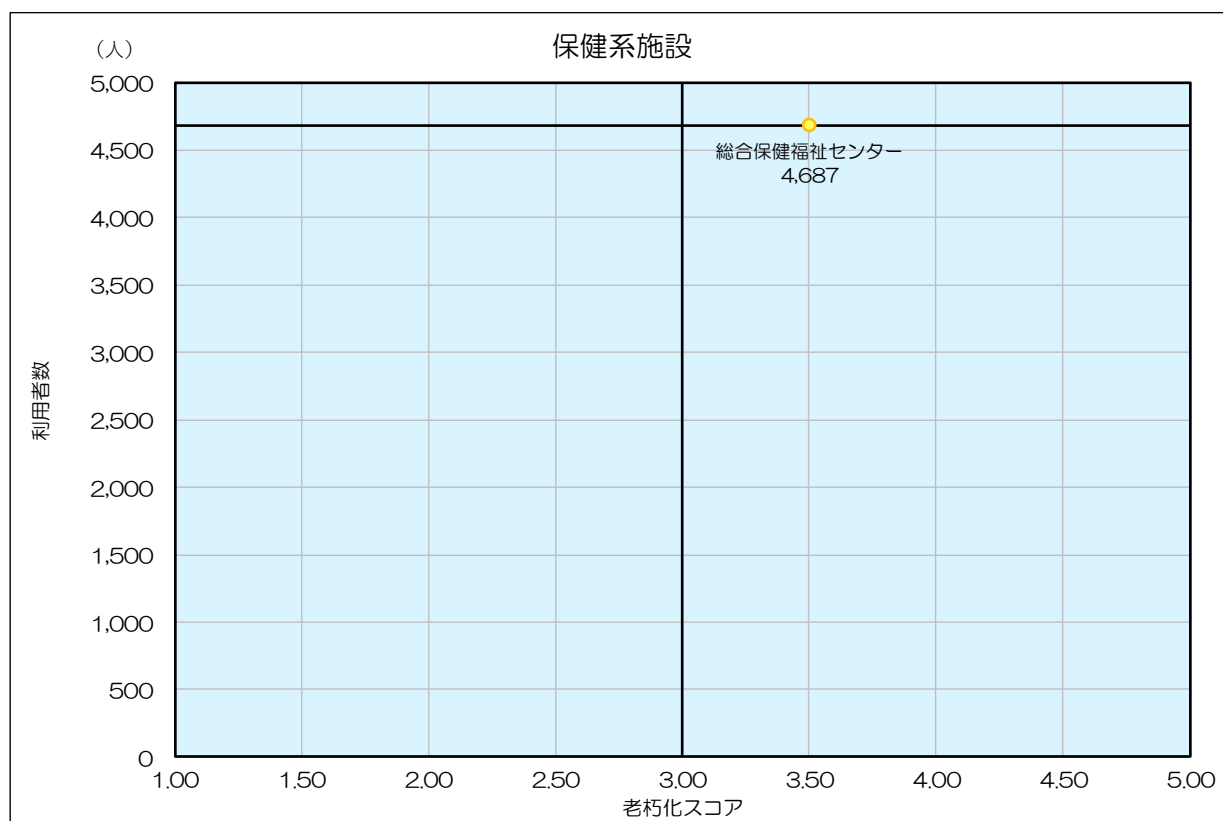


(3) 施設評価の基本情報

施設番号	施設名称	建物名称	所属課	建築年度	築年	耐用年数	地域	延床面積 (㎡)	現地調査スコア	老朽化度 スコア	老朽化度 スコア	老朽化 スコア
1	総合保健福祉センター	保健センター	健康増進課	H7	22	50	大里	745.00	4.00	44.0%	3.00	3.50

施設番号	施設名称	建物名称	老朽化度 スコア	現地調査 スコア	老朽化 スコア	利用者数 (人)
1	総合保健福祉センター	保健センター	3.00	4.00	3.50	4,687

(4) 施設評価表



(5) 施設評価と今後の方向性

総合管理計画における施設類型ごとの基本方針

- 保健施設についての記載はありません。

評価結果

- 築 20 年以上が経過しておりますが、現地調査での施設の状態は比較的良好です。

今後の取り組み

- 新庁舎が完成した際には新庁舎への機能移転を予定しているため、保健センターが入っていた旧スペースの活用方法を検討していきます。

3-2. 健康・福祉施設 高齢者福祉・社会福祉施設

(1) 地域別対象施設一覧

地域名	主な施設	施設数	延床面積 (㎡)
玉城	福祉センター	1	1341.70
知念	がんじゅう広場（旧知念議会棟）	1	684.00
佐敷	友愛の里つきしろ、老人福祉センター	2	1,397.00
大里	大里プレハブ作業所、ふれあいプラザ、南城市地域活動支援センター、南城自立支援センター、総合保健福祉センター（福祉センター）	5	2,215.00

(2) 施設配置図

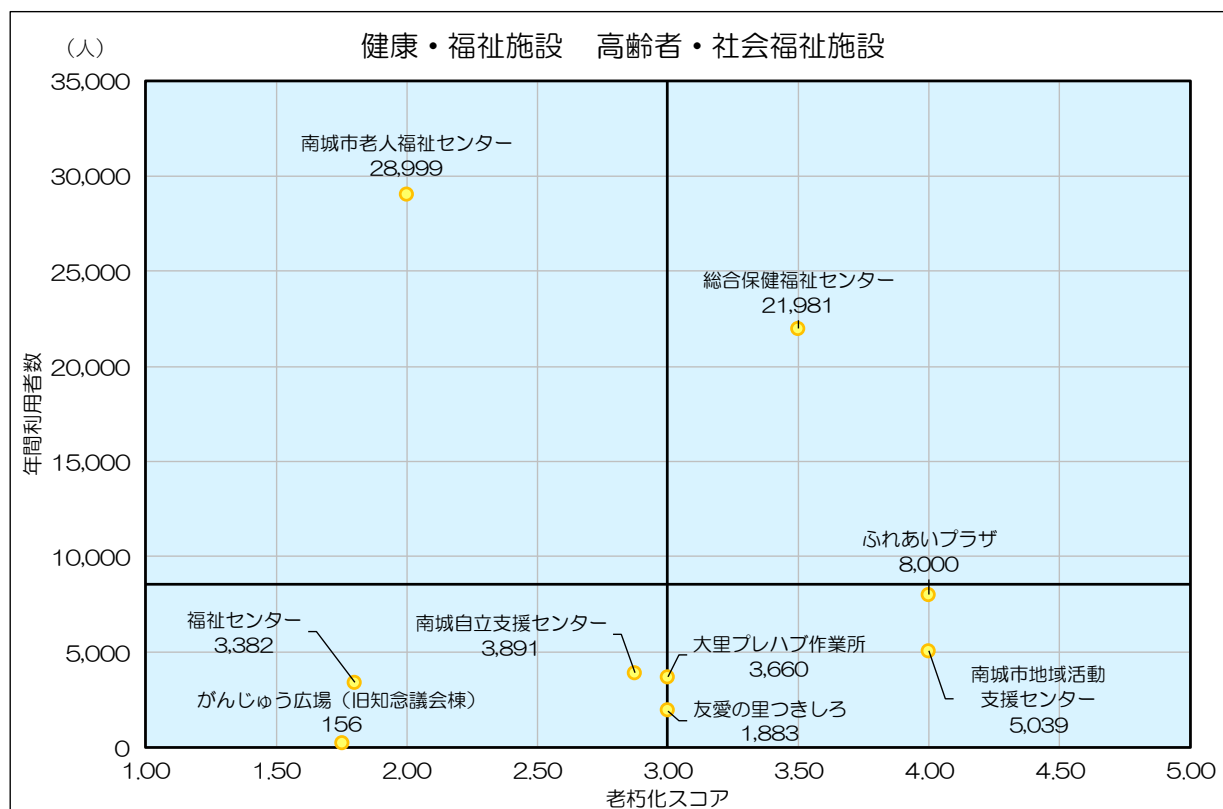


(3) 施設評価の基本情報

施設番号	整理番号	施設名称	建物名称	所属課	建築年度	築年	耐用年数	地域	延床面積(m)	現地調査スコア	老朽化度	老朽化度スコア	老朽化スコア
1	1	南城市老人福祉センター	南城市老人福祉センター	社会福祉課	S54	38	50	佐敷	1,325.00	2.00	76.0%	2.00	2.00
2	1	がんじゅう広場（旧知念議会棟）	知念旧議会庁舎	財政課	S55	37	50	知念	684.00	1.50	74.0%	2.00	1.75
3	2	ふれあいプラザ	グリーンタウン公民館（介護予防施設）	生きがい推進課	H13	16	47	大里	215.00	4.00	34.0%	4.00	4.00
4	2	総合保健福祉センター	福祉センター	社会福祉課	H7	22	50	大里	1,253.00	4.00	44.0%	3.00	3.50
5	1	福祉センター	福祉施設	社会福祉課	H5	24	50	玉城	1,173.00	1.00	48.0%	3.00	2.00
5	2	福祉センター	機能回復訓練室	社会福祉課	H5	24	50	玉城	80.00	1.00	48.0%	3.00	2.00
5	3	福祉センター	屋外便所	社会福祉課	H8	21	38	玉城	35.70	-	55.3%	3.00	3.00
5	4	福祉センター	陶芸作業所	社会福祉課	H8	21	31	玉城	33.00	-	67.7%	2.00	2.00
5	5	福祉センター	陶芸用窯施設	社会福祉課	H5	24	31	玉城	20.00	-	77.4%	2.00	2.00
6	2	友愛の里つきしろ	友愛の里つきしろ	生きがい推進課	H7	22	47	佐敷	72.00	3.00	46.8%	3.00	3.00
7	1	南城市地域活動支援センター	南城市地域活動支援センター	生きがい推進課	H21	8	38	大里	315.00	-	21.1%	4.00	4.00
8	1	大里プレハブ作業所	大里庁舎（プレハブ）	生きがい推進課	H3	26	50	大里	218.00	3.00	52.0%	3.00	3.00
9	1	南城自立支援センター	支援センター	生きがい推進課	H3	26	30	大里	214.00	4.75	86.7%	1.00	2.88

施設番号	施設名称	建物名称	老朽化度スコア	現地調査スコア	老朽化スコア	利用者数(人)
1	南城市老人福祉センター	老人福祉センター	2.00	2.00	2.00	28,999
2	がんじゅう広場（旧知念議会棟）	がんじゅう広場（旧知念議会棟）	2.00	1.50	1.75	156
3	ふれあいプラザ	ふれあいプラザ	4.00	4.00	4.00	8,000
4	総合保健福祉センター	総合保健福祉センター	3.00	4.00	3.50	21,981
5	福祉センター	福祉センター	2.60	1.00	1.80	3,382
6	友愛の里つきしろ	友愛の里つきしろ	3.00	3.00	3.00	1,883
7	南城市地域活動支援センター	南城市地域活動支援センター	4.00	0.00	4.00	5,039
8	大里プレハブ作業所	大里プレハブ作業所	3.00	3.00	3.00	3,660
9	南城自立支援センター	南城自立支援センター	1.00	4.75	2.88	3,891

(4) 施設評価表



(5) 施設評価と今後の方向性

総合管理計画における施設類型ごとの基本方針

- ・社会福祉施設については、大胆な施設の統廃合を早急に進めていきます。

評価結果

- ・様々な規模の施設が各地域に配置されており、中には築40年近く経過している施設も見受けられます。
- ・大里地域にやや多く（5か所）、その他の地域では1～2か所となっています。
- ・利用人数に差が見られるのは、提供するサービスの内容によって、不特定多数の方が利用される施設と特定の方が利用される施設に分かれていることに起因しているものと考えられます。

今後の取り組み

- ・様々な高齢者福祉、社会福祉のニーズに合うよう、施設の整備を進めてきましたが、類似する機能が市内に複数存在しているため、総合管理計画の基本方針に基づき、市民サービスが低下することがないように配慮しながら、統廃合も含めた今後の方針を策定します。

(6) 参考資料 現地調査写真



福祉センター スロープ下部



福祉センター 外壁



がんじゅう広場 天井



がんじゅう広場 外壁

3-3. 健康・福祉施設 児童福祉施設（児童館）

(1) 地域別対象施設一覧

地域名	主な施設	施設数	延床面積 (㎡)
玉城	仲村渠児童館	1	236.00
知念	知念図書館等複合施設	1	375.71
佐敷	ひまわり児童館、シュガー児童館	2	812.00
大里	大里中央児童館、大里南児童館、大里北児童館	3	798.00

(2) 施設配置図

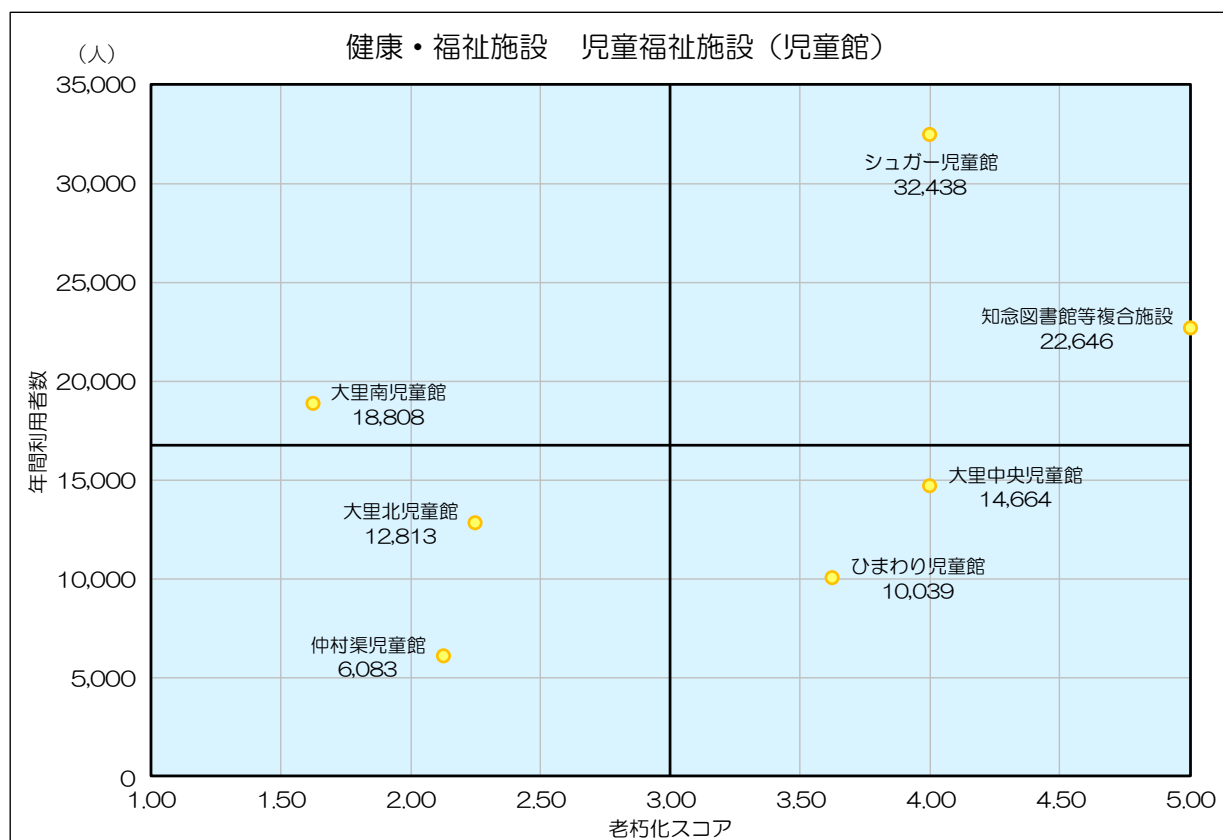


(3) 施設評価の基本情報

施設番号	施設名称	建物名称	所属課	建築年度	築年	耐用年数	地域	延床面積 (㎡)	現地調査スコア	老朽化度	老朽化度スコア	老朽化スコア
4	大里南児童館	大里南児童館	児童家庭課	S55	37	47	大里	220.00	1.25	78.7%	2.00	1.63
5	大里北児童館	大里北児童館	児童家庭課	S56	36	47	大里	288.00	2.50	76.6%	2.00	2.25
6	仲村渠児童館	仲村渠児童館	児童家庭課	S56	36	47	玉城	236.00	2.25	76.6%	2.00	2.13
1	ひまわり児童館	ひまわり児童館	児童家庭課	H10	19	47	佐敷	440.00	4.25	40.4%	3.00	3.63
2	シュガー児童館	シュガー児童館	児童家庭課	H16	13	47	佐敷	372.00	-	27.7%	4.00	4.00
3	大里中央児童館	大里中央児童館	児童家庭課	H16	13	47	大里	290.00	-	27.7%	4.00	4.00
7	知念図書館等複合施設	知念児童館	児童家庭課	H25	4	47	知念	375.71	-	8.5%	5.00	5.00

施設番号	施設名称	建物名称	老朽化度スコア	現地調査スコア	老朽化スコア	利用者数 (人)
1	ひまわり児童館	ひまわり児童館	3.00	4.25	3.63	10,039
2	シュガー児童館	シュガー児童館	4.00	0.00	4.00	32,438
3	大里中央児童館	大里中央児童館	4.00	0.00	4.00	14,664
4	大里南児童館	大里南児童館	2.00	1.25	1.63	18,808
5	大里北児童館	大里北児童館	2.00	2.50	2.25	12,813
6	仲村渠児童館	仲村渠児童館	2.00	2.25	2.13	6,083
7	知念図書館等複合施設	知念児童館	5.00	0.00	5.00	22,646

(4) 施設評価表



(5) 施設評価と今後の方向性

総合管理計画における施設類型ごとの基本方針

- ・児童館についての記述はありません。

評価結果

- ・施設の新しい、古いにかかわらず、各施設で良好な利用状況となっています。
- ・老朽化スコアがやや低い3施設（大里南児童館・大里北児童館・仲村渠児童館）については、施設の現地調査で危険箇所も確認されております。

今後の取り組み

- ・老朽化が進行している施設については利用者の安全を第一に考え、複合化を含めた施設の改修や建て替えに取り組みます。
- ・更新の時期を迎えた際には、市内の児童館の配置状況を鑑みて、統廃合や再配置等を幅広い視点で検討します。

(6) 参考資料 現地調査写真



大里北児童館 外観



大里北児童館 外壁



仲村渠児童館 天井



大里南児童館 庇

3-4. 健康・福祉施設 児童福祉施設（児童学童施設）

(1) 地域別対象施設一覧

地域名	主な施設	施設数	延床面積 (㎡)
玉城	玉城学童施設、船越学童施設、百名学童施設	3	350.34
知念	該当施設なし	0	0
佐敷	馬天学童施設	1	116.37
大里	該当施設なし	0	0

(2) 施設配置図



(3) 施設評価の基本情報

施設番号	施設名称	建物名称	所属課	建築年度	築年	耐用年数	地域	延床面積 (m)	現地調査スコア	老朽化度	老朽化度スコア	老朽化スコア
1	馬天学童施設	馬天学童施設	児童家庭課	H28	1	47	佐敷	116.37	-	2.1%	5.00	5.00
2	百名学童施設	百名学童施設	児童家庭課	H28	1	47	玉城	116.89	-	2.1%	5.00	5.00
3	玉城学童施設	玉城学童施設	児童家庭課	H28	1	47	玉城	116.81	-	2.1%	5.00	5.00
4	船越学童施設	船越学童施設	児童家庭課	H28	1	47	玉城	116.64	-	2.1%	5.00	5.00

施設番号	施設名称	建物名称	老朽化度スコア	現地調査スコア	老朽化スコア	利用者数 (人)
1	馬天学童施設	馬天学童施設	5.00	0.00	5.00	43
2	百名学童施設	百名学童施設	5.00	0.00	5.00	43
3	玉城学童施設	玉城学童施設	5.00	0.00	5.00	43
4	船越学童施設	船越学童施設	5.00	0.00	5.00	43

※建築年度、利用者数ともに同数の施設であるため、施設評価表は作成しておりません。

(4) 施設評価と今後の方向性

総合管理計画における施設類型ごとの基本方針

- ・児童学童施設についての記述はありません。

評価結果

- ・平成 28 年度に新設している施設であるため、老朽化スコアは 5.00 となっております。
- ・施設の利用者数についても全施設定員数に達しており、良好な状況となっております。

今後の取り組み

- ・平成 29～30 年度にも、引き続き施設の新規設置を継続していきます。

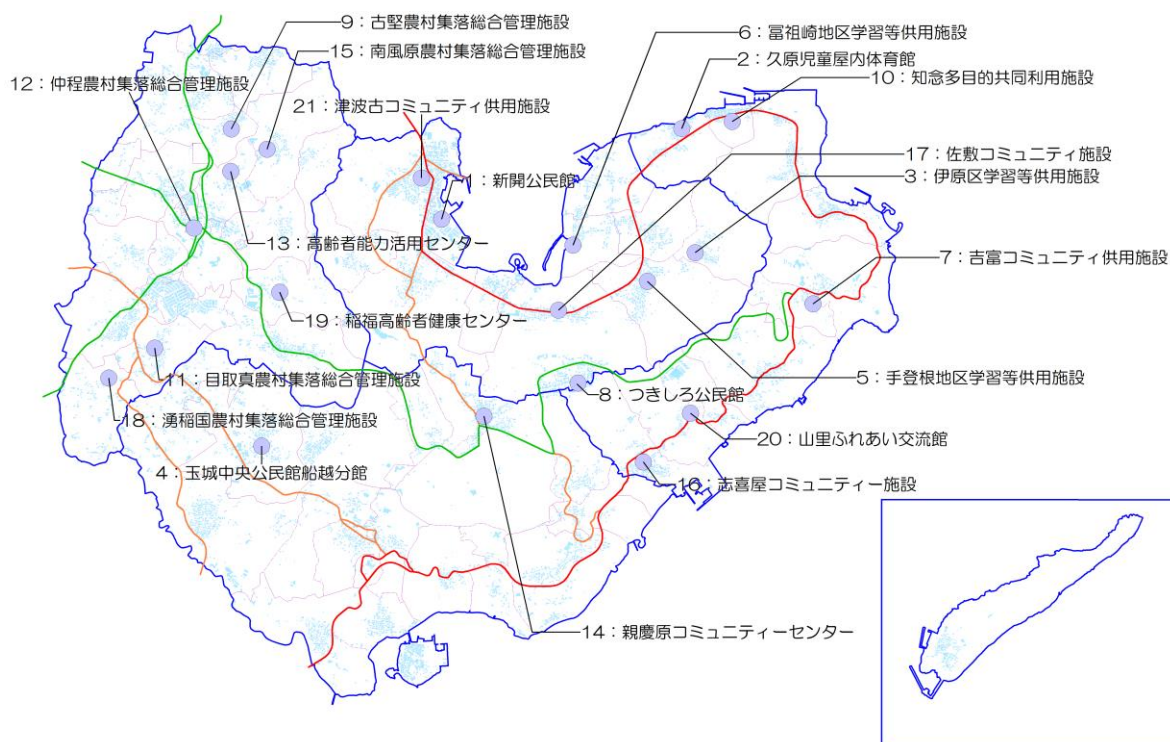
5. 市民交流施設

4-1. 市民交流施設

(1) 地域別対象施設一覧

地域名	主な施設	施設数	延床面積 (㎡)
玉城	親慶原コミュニティーセンター、玉城中央公民館船越分館	2	1,071.82
知念	吉富コミュニティー供用施設、知念多目的共同利用施設、志喜屋コミュニティー施設、山里ふれあい交流館、久原児童屋内体育館	5	1,352.80
佐敷	新開公民館、つきしろ公民館、伊原区学習等供用施設、手登根地区学習等供用施設、富祖崎地区学習等供用施設、佐敷コミュニティー施設、津波古コミュニティー供用施設	7	2,823.60
大里	古堅農村集落総合管理施設、目取真農村集落総合管理施設、仲程農村集落総合管理施設、南風原農村集落総合管理施設、湧稲国農村集落総合管理施設、高齢者能力活用センター、稲福高齢者健康センター	7	1,824.73

(2) 施設配置図



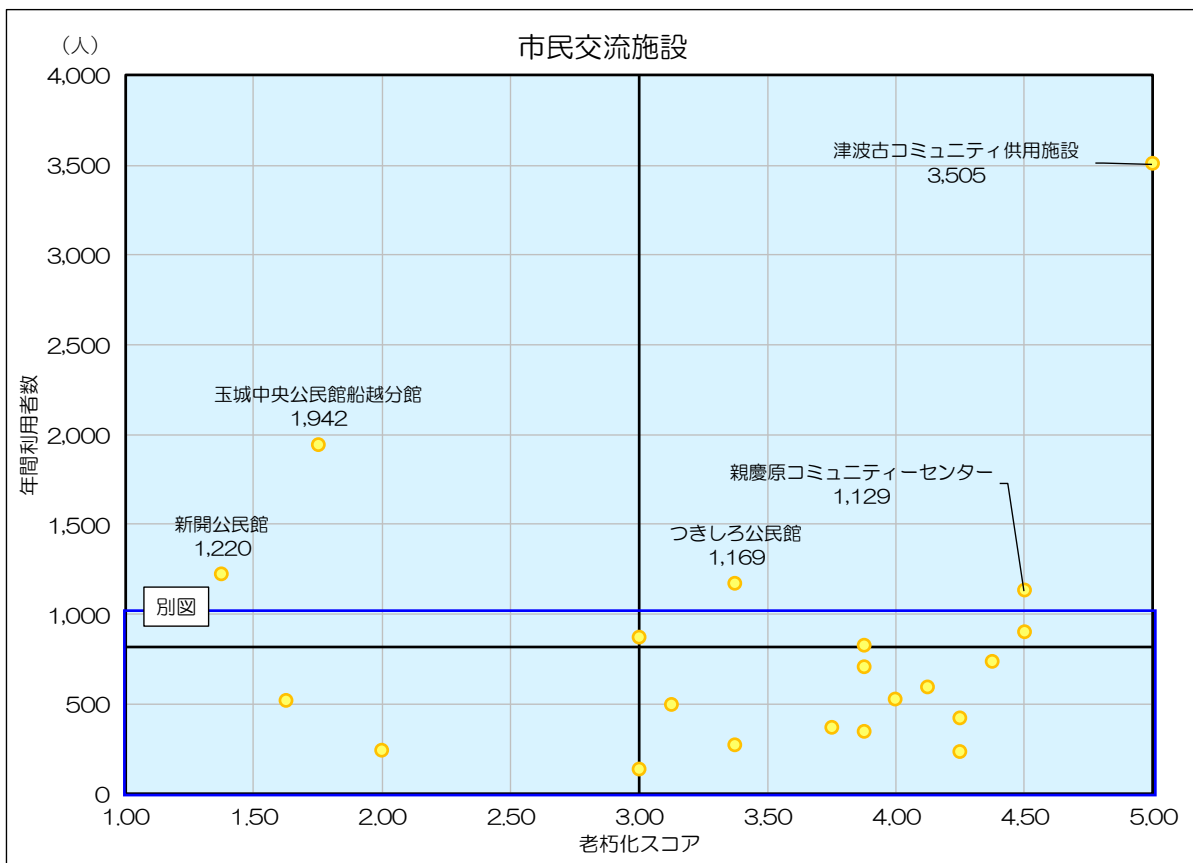
(3) 施設評価の基本情報

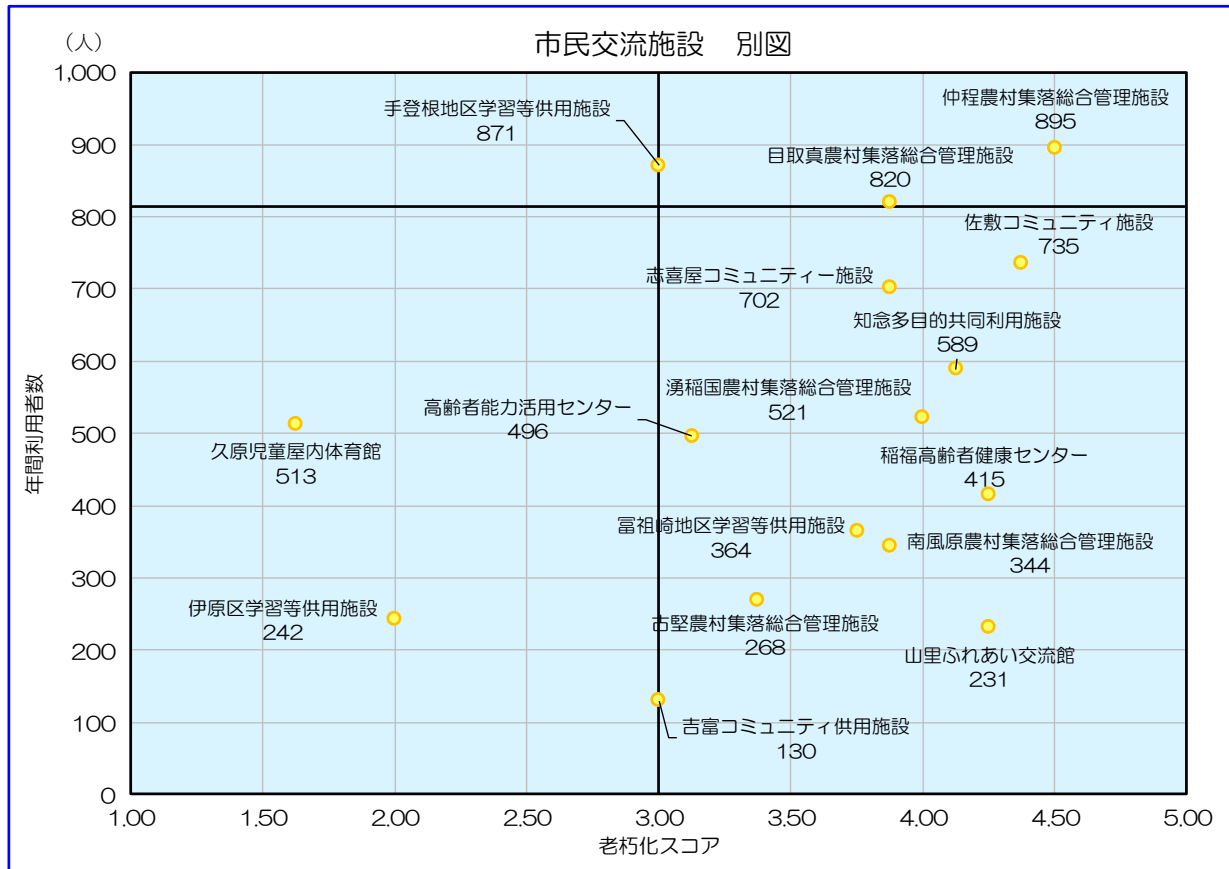
施設番号	施設名称	建物名称	所属課	建築年度	築年	耐用年数	地域	延床面積(m ²)	現地調査スコア	老朽化度	老朽化度スコア	老朽化スコア
1	新開公民館	新開公民館	まちづくり推進課	S51	41	50	佐敷	250.00	1.75	82.0%	1.00	1.38
2	久原児童屋内体育館	久原児童屋内体育館	生涯学習課	S54	38	47	知念	265.00	2.25	80.9%	1.00	1.63
3	伊原区学習等供用施設	伊原公民館(学習等供用施設)	生涯学習課	S54	38	50	佐敷	176.00	2.00	76.0%	2.00	2.00
4	玉城中央公民館船越分館	中央公民館船越分館	生涯学習課	S55	37	50	玉城	543.00	1.50	74.0%	2.00	1.75
5	手登根地区学習等供用施設	手登根公民館(学習等供用施設)	生涯学習課	S63	29	50	佐敷	333.00	3.00	58.0%	3.00	3.00
6	富祖崎地区学習等供用施設	富祖崎公民館(学習等供用施設)	生涯学習課	H1	28	50	佐敷	403.00	4.50	56.0%	3.00	3.75
7	吉富コミュニティ供用施設	吉富コミュニティ供用施設	都市建設課	H2	27	50	知念	55.90	3.00	54.0%	3.00	3.00
8	つきしろ公民館	つきしろ公民館(学習等供用施設)	生涯学習課	H8	21	50	佐敷	399.00	3.75	42.0%	3.00	3.38
9	古堅農村集落総合管理施設	古堅公民館(農村総合管理施設)	田園整備課	H8	21	50	大里	276.00	3.75	42.0%	3.00	3.38
10	知念多目的共同利用施設	知念多目的共同利用施設	田園整備課	H9	20	50	知念	300.00	4.25	40.0%	4.00	4.13
11	目取真農村集落総合管理施設	目取真公民館(農村総合管理施設)	田園整備課	H9	20	50	大里	300.00	3.75	40.0%	4.00	3.88
12	仲程農村集落総合管理施設	仲程公民館(農村総合管理施設)	田園整備課	H11	18	50	大里	300.00	5.00	36.0%	4.00	4.50
13	高齢者能力活用センター	平良公民館(高齢者能力活用センター)	生きがい推進課	H12	17	50	大里	176.00	2.25	34.0%	4.00	3.13
14	親慶原コミュニティセンター	公民館(集会所・地下倉庫)	田園整備課	H14	15	50	玉城	528.82	5.00	30.0%	4.00	4.50
15	南風原農村集落総合管理施設	南風原公民館(農村総合管理施設)	田園整備課	H14	15	50	大里	299.88	3.75	30.0%	4.00	3.88
16	志喜屋コミュニティ施設	志喜屋コミュニティ施設	田園整備課	H15	14	50	知念	577.00	3.75	28.0%	4.00	3.88
17	佐敷コミュニティ施設	佐敷公民館(農村振興コミュニティ施設)	生涯学習課	H15	14	50	佐敷	499.00	4.75	28.0%	4.00	4.38
18	湧稲園農村集落総合管理施設	湧稲園公民館(農村総合管理施設)	田園整備課	H15	14	50	大里	298.85	4.00	28.0%	4.00	4.00
19	稲福高齢者健康センター	稲福公民館(高齢者健康センター)	生きがい推進課	H15	14	50	大里	174.00	4.50	28.0%	4.00	4.25
20	山里ふれあい交流館	山里ふれあい交流館	生きがい推進課	H16	13	47	知念	99.00	4.50	27.7%	4.00	4.25
21	津波古コミュニティ供用施設	公民館	生涯学習課	H23	6	50	佐敷	763.60	-	12.0%	5.00	5.00

施設番号	施設名称	建物名称	老朽化度スコア	現地調査スコア	老朽化スコア	利用者数(人)
1	新開公民館	新開公民館	1.00	1.75	1.38	1,220
2	久原児童屋内体育館	久原児童屋内体育館	1.00	2.25	1.63	513
3	伊原区学習等供用施設	伊原公民館(学習等供用施設)	2.00	2.00	2.00	242
4	玉城中央公民館船越分館	中央公民館船越分館	2.00	1.50	1.75	1,942
5	手登根地区学習等供用施設	手登根公民館(学習等供用施設)	3.00	3.00	3.00	871
6	富祖崎地区学習等供用施設	富祖崎公民館(学習等供用施設)	3.00	4.50	3.75	364
7	吉富コミュニティ供用施設	吉富コミュニティ供用施設	3.00	3.00	3.00	130
8	つきしろ公民館	つきしろ公民館(学習等供用施設)	3.00	3.75	3.38	1,169
9	古堅農村集落総合管理施設	古堅公民館(農村総合管理施設)	3.00	3.75	3.38	268
10	知念多目的共同利用施設	知念多目的共同利用施設	4.00	4.25	4.13	589
11	目取真農村集落総合管理施設	目取真公民館(農村総合管理施設)	4.00	3.75	3.88	820
12	仲程農村集落総合管理施設	仲程公民館(農村総合管理施設)	4.00	5.00	4.50	895
13	高齢者能力活用センター	平良公民館(高齢者能力活用センター)	4.00	2.25	3.13	496
14	親慶原コミュニティセンター	公民館(集会所・地下倉庫)	4.00	5.00	4.50	1,129
15	南風原農村集落総合管理施設	南風原公民館(農村総合管理施設)	4.00	3.75	3.88	344
16	志喜屋コミュニティ施設	志喜屋コミュニティ施設	4.00	3.75	3.88	702
17	佐敷コミュニティ施設	佐敷公民館(農村振興コミュニティ施設)	4.00	4.75	4.38	735
18	湧稲国農村集落総合管理施設	湧稲国公民館(農村総合管理施設)	4.00	4.00	4.00	521
19	稲福高齢者健康センター	稲福公民館(高齢者健康センター)	4.00	4.50	4.25	415
20	山里ふれあい交流館	山里ふれあい交流館	4.00	4.50	4.25	231
21	津波古コミュニティ供用施設	公民館	5.00	0.00	5.00	3,505

※施設の利用者数には、平成28年12月末現在の各字の人口を登録しています。

(4) 施設評価表





(5) 施設評価と今後の方向性

総合管理計画における施設類型ごとの基本方針

- 各自治会の市民交流の場として利用されている施設が多くなっています。今後は新たな建設を控え、現在の数量を維持することを基本とし、長寿命化対策を実施することで施設の使用可能期間の延長に取り組みます。

評価結果

- 玉城中央公民館船越分館、新開公民館、久原児童屋内体育館、伊原区学習等供用施設はいずれも築40年前後経過しており、現地調査でも損傷部分が確認されています。

今後の取り組み

- 総合管理計画における施設類型ごとの基本方針に記載されている通り、現在の数量を維持することを基本とします。
- 運営については指定管理者制度を推進します。

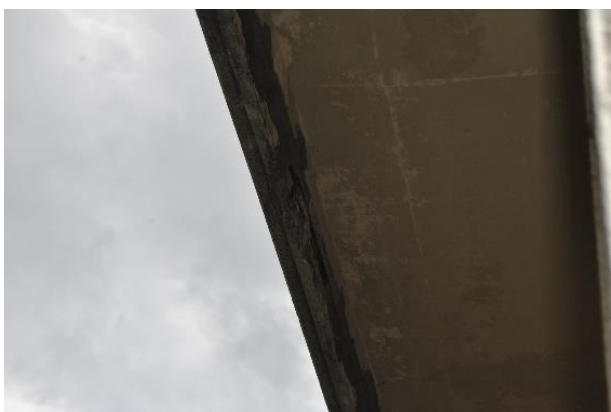
(6) 参考資料 現地調査写真



新開公民館 外塀



南城市中央公民館船越分館 外観



久原児童屋内体育館 庇



伊原区学習等供用施設 外観

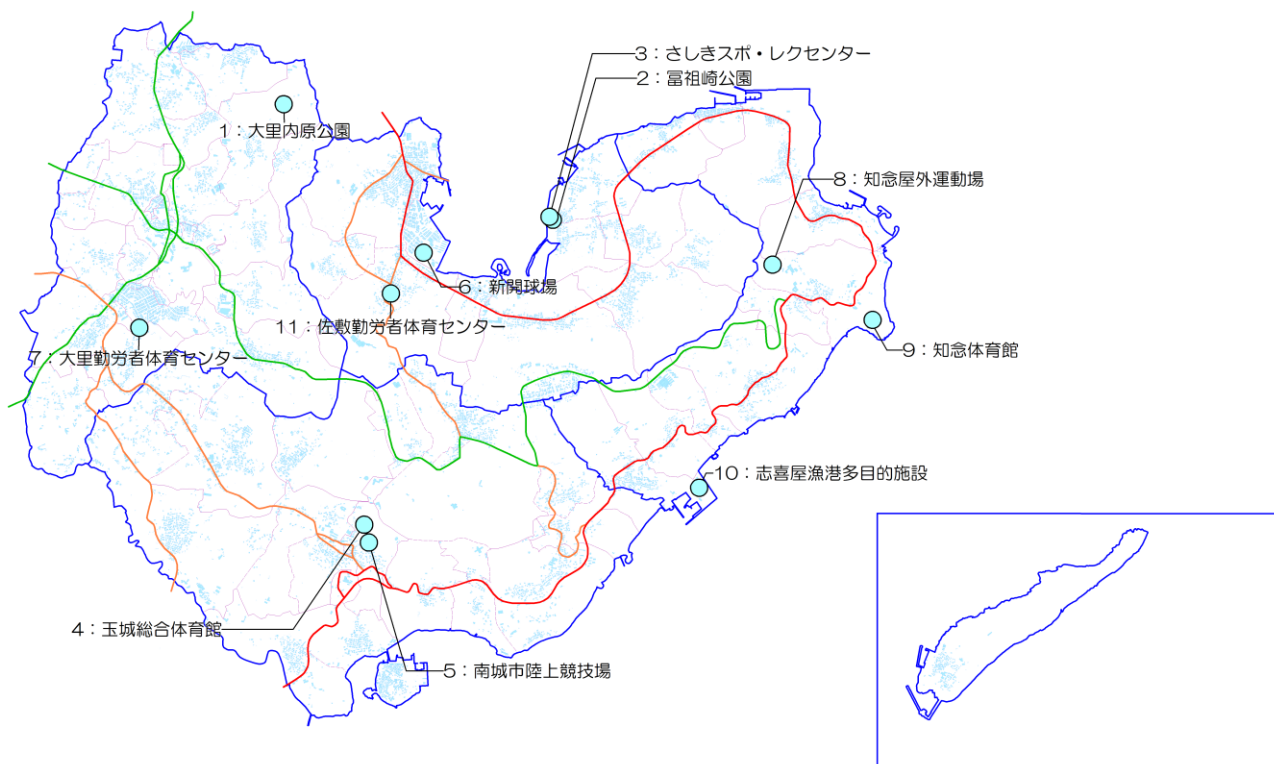
6. スポーツ・レクリエーション施設

5-1. スポーツ・レクリエーション施設

(1) 地域別対象施設一覧

地域名	主な施設	施設数	延床面積 (㎡)
玉城	玉城総合体育館、南城市陸上競技場、玉城球場	3	4,465.00
知念	知念体育館、知念屋外運動場、志喜屋漁港多目的施設	3	2,216.00
佐敷	さしきスポ・レクセンター、富祖崎公園、佐敷勤労者体育センター、新開球場	4	2,869.34
大里	大里勤労者体育センター、大里内原公園	2	990.00

(2) 施設配置図

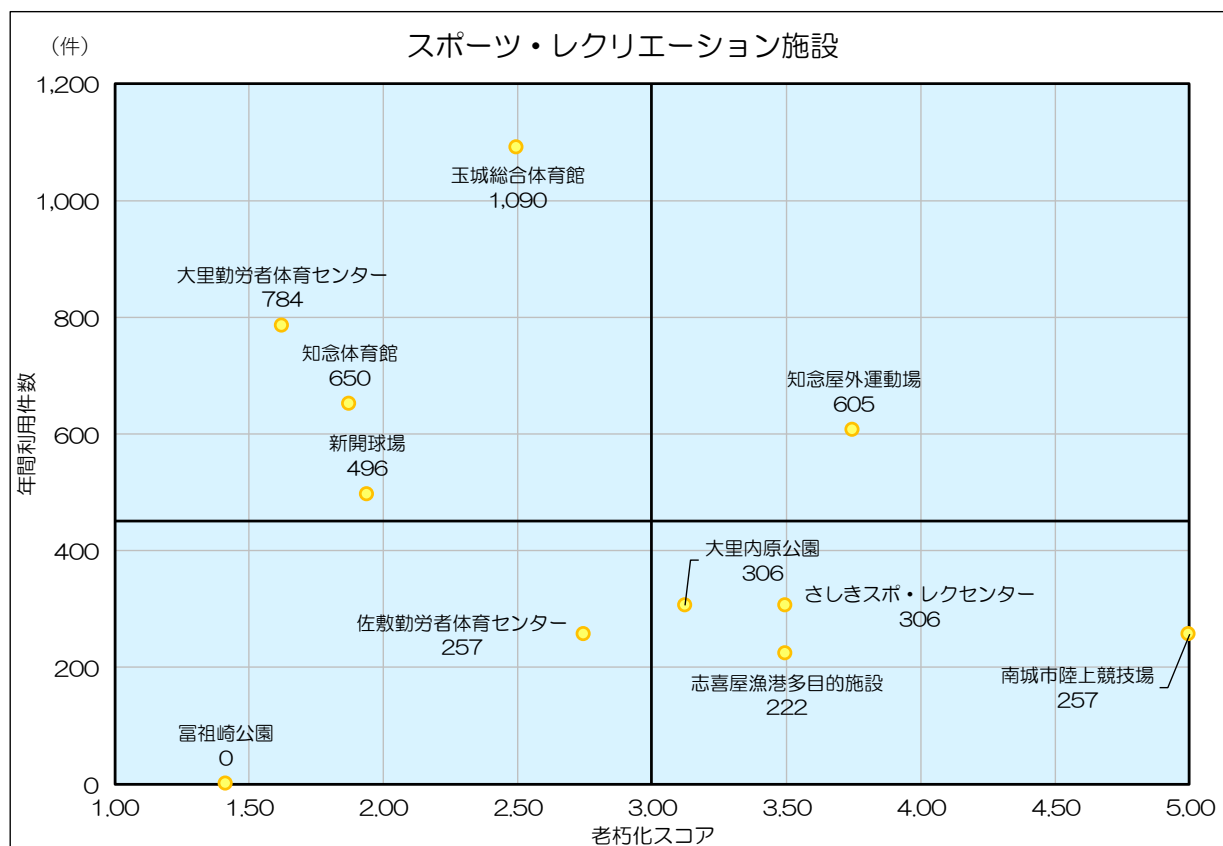


(3) 施設評価の基本情報

施設番号	整理番号	施設名称	建物名称	所属課	建築年度	築年	耐用年数	地域	延床面積 (㎡)	現地調査スコア	老朽化度	老朽化度スコア	老朽化スコア
7	1	大里勤労者体育センター	大里勤労者体育センター	生涯学習課	S55	37	47	大里	798.00	1.25	78.7%	2.00	1.63
2	1	富祖崎公園	倉庫 (旧管理事務所)	都市建設課	S56	36	50	佐敷	64.38	1.50	72.0%	2.00	1.75
2	3	富祖崎公園	公衆便所	都市建設課	S56	36	38	佐敷	60.48	1.50	94.7%	1.00	1.25
2	4	富祖崎公園	公衆便所	都市建設課	S56	36	38	佐敷	60.48	1.50	94.7%	1.00	1.25
2	2	富祖崎公園	用具庫	都市建設課	S56	36	38	佐敷	41.00	-	94.7%	1.00	1.00
9	1	知念体育館	南城市知念体育館	生涯学習課	S57	35	47	知念	2,033.00	1.75	74.5%	2.00	1.88
4	1	玉城総合体育館	玉城総合体育館	生涯学習課	S58	34	47	玉城	3,600.00	3.00	72.3%	2.00	2.50
2	5	富祖崎公園	公衆便所	都市建設課	S58	34	38	佐敷	10.00	-	89.5%	1.00	1.00
6	1	新開球場	管理事務所	生涯学習課	S61	31	50	佐敷	411.00	1.25	62.0%	2.00	1.63
6	2	新開球場	公衆浴場、便所	生涯学習課	S61	31	47	佐敷	130.00	2.50	66.0%	2.00	2.25
2	6	富祖崎公園	倉庫	都市建設課	S63	29	38	佐敷	11.97	-	76.3%	2.00	2.00
11	1	佐敷勤労者体育センター	佐敷勤労者体育センター (新里公民館)	生涯学習課	H1	28	47	佐敷	837.00	2.50	59.6%	3.00	2.75
1	1	大里内原公園	管理棟	都市建設課	H3	26	50	大里	95.00	3.25	52.0%	3.00	3.13
1	2	大里内原公園	公衆便所	都市建設課	H3	26	47	大里	95.00	3.25	55.3%	3.00	3.13
10	1	志喜屋漁港多目的施設	志喜屋漁港多目的広場	生涯学習課	H9	20	47	知念	57.00	4.00	42.6%	3.00	3.50
3	1	さしきスポ・レクセンター	さしきスポ・レクセンター	生涯学習課	H10	19	47	佐敷	1,265.00	4.00	40.4%	3.00	3.50
8	1	知念屋外運動場	知念屋外運動場管理棟	生涯学習課	H15	14	50	知念	126.00	3.50	28.0%	4.00	3.75
5	1	南城市陸上競技場	クラブハウス	生涯学習課	H22	7	50	玉城	865.00	-	14.0%	5.00	5.00

施設番号	施設名称	建物名称	老朽化度スコア	現地調査スコア	老朽化スコア	利用件数 (件)
1	大里内原公園	大里内原公園	3.00	3.25	3.13	306
2	富祖崎公園	富祖崎公園	1.33	1.50	1.42	0
3	さしきスポ・レクセンター	さしきスポ・レクセンター	3.00	4.00	3.50	306
4	玉城総合体育館	玉城総合体育館	2.00	3.00	2.50	1,090
5	南城市陸上競技場	南城市陸上競技場	5.00	0.00	5.00	257
6	新開球場	新開球場	2.00	1.88	1.94	496
7	大里勤労者体育センター	大里勤労者体育センター	2.00	1.25	1.63	784
8	知念屋外運動場	知念屋外運動場	4.00	3.50	3.75	605
9	知念体育館	知念体育館	2.00	1.75	1.88	650
10	志喜屋漁港多目的施設	志喜屋漁港多目的施設	3.00	4.00	3.50	222
11	佐敷勤労者体育センター	佐敷勤労者体育センター	3.00	2.50	2.75	257

(4) 施設評価表



(5) 施設評価と今後の方向性

総合管理計画における施設類型ごとの基本方針

- 玉城総合体育館、知念体育館、大里勤労者体育センターについては、建築後 30 年以上が経過しており、老朽化に伴う施設の修繕費用が多く発生しています。施設利用者の安全性の確保も考慮し、施設の統廃合に取り組み、統合後の体育施設での機能強化を図ります。
- 指定管理者制度の導入等、効果的、効率的な運用方法を検討し、施設管理コストの低減に努めます。新開球場については、機能移設等を含め、今後の土地利用等について検討していきます。

評価結果

- 老朽化が進行している施設であっても利用件数が多くなっている傾向も見られます。
- 築 30 年以上が経過している施設については、現地調査でも損傷部分が確認されており、老朽化スコアが引き下げられています。

今後の取り組み

- ・老朽化が進行している大里勤労者体育センターは平成 30 年度中に閉館します。
- ・合併前の町村で整備されてきた施設が整理されないまま保持されている状況にあります。市立体育館については総合管理計画における施設類型ごとの基本方針に示した通り、施設の建て替え時期に合わせて複合化を含めた施設の統廃合に取り組み、機能性を高めた施設への段階的な整理に取り組みます。

(6) 参考資料 現地調査写真



知念体育館 外観



知念体育館 廊下部分 天井



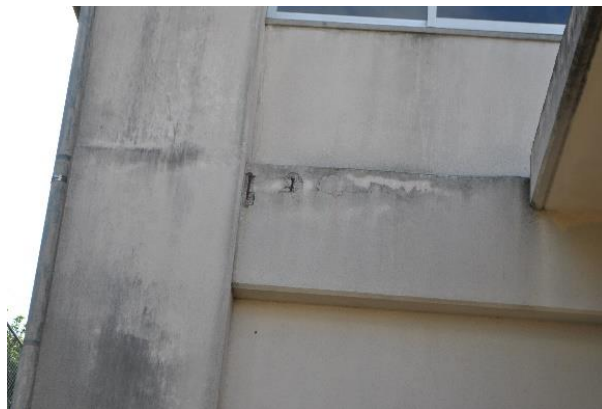
玉城総合体育館 天井



新開球場 外観



富祖崎公園 管理等 外観



大里勤労者体育センター 外壁

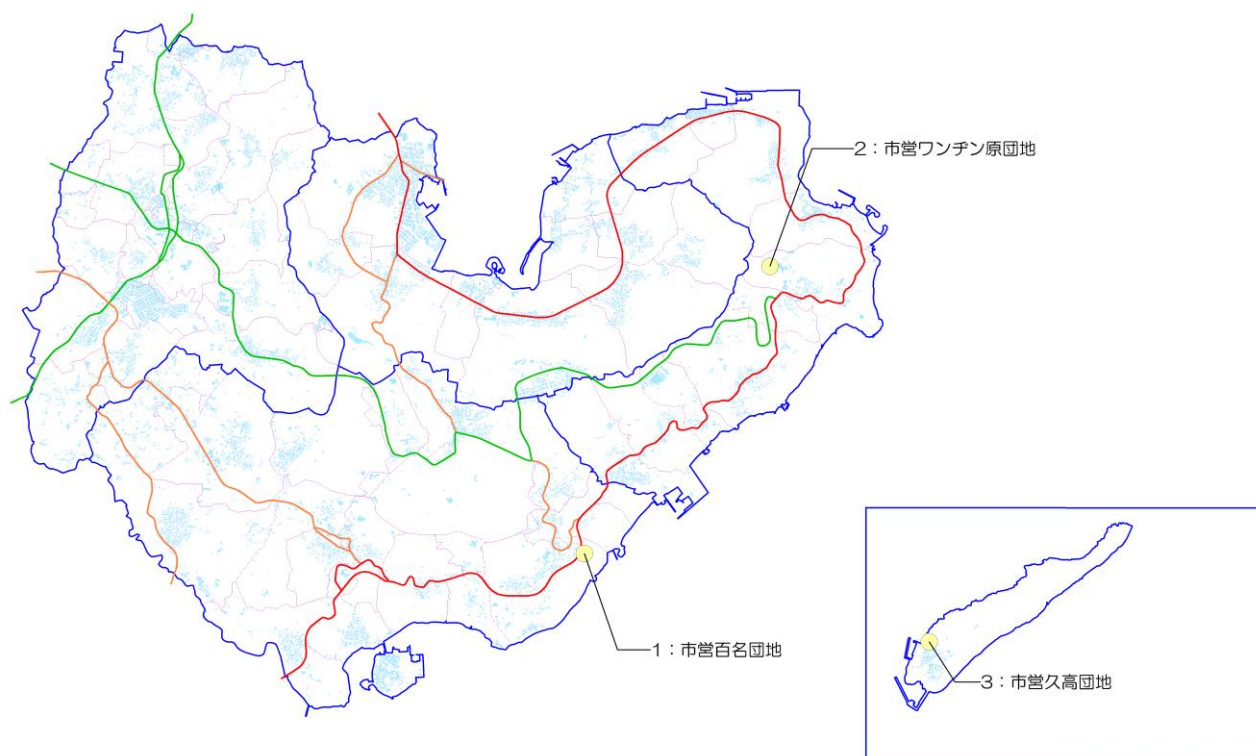
7. 市営住宅

6-1. 市営住宅

(1) 地域別対象施設一覧

地域名	主な施設	施設数	延床面積 (㎡)
玉城	百名団地	1	3,949.20
知念	ワンチン原団地、久高団地	2	1,880.60
佐敷	該当施設なし	0	0
大里	該当施設なし	0	0

(2) 施設配置図

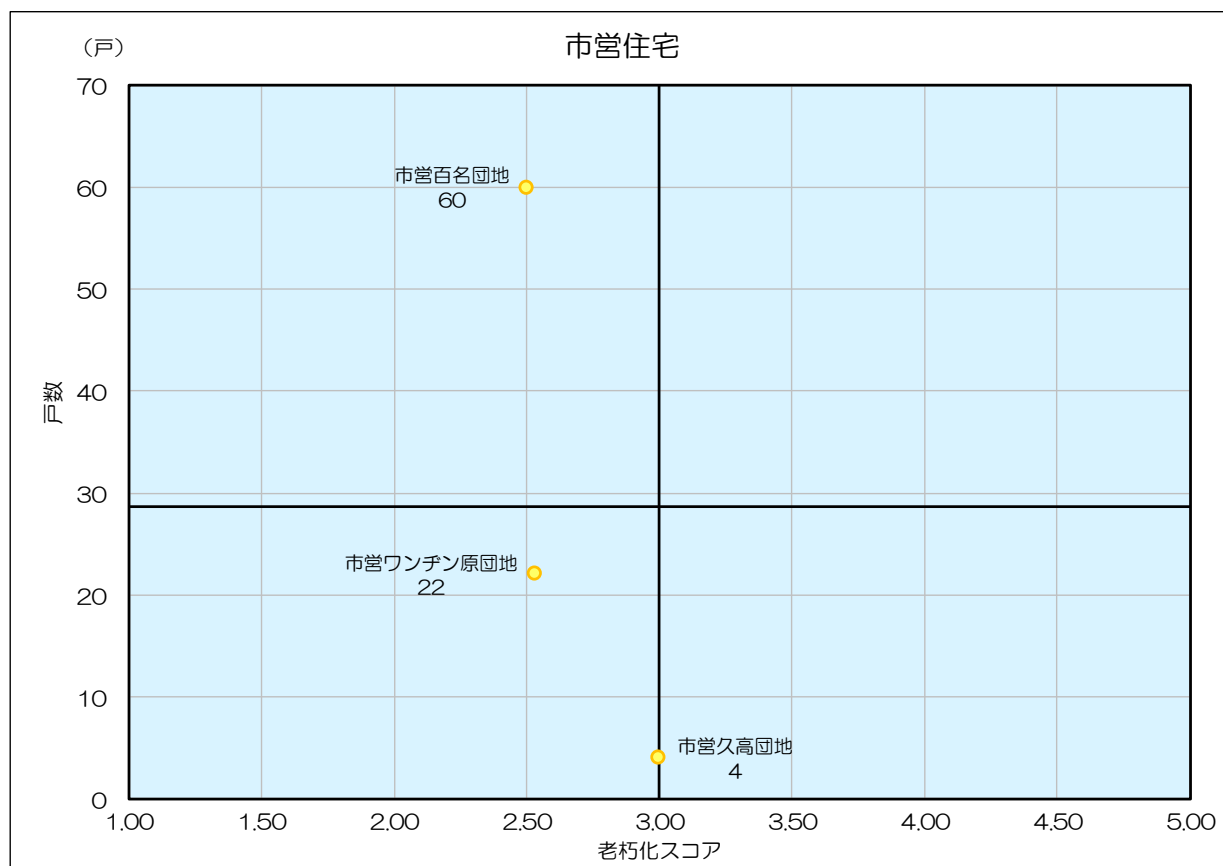


(3) 施設評価の基本情報

施設番号	整理番号	施設名称	建物名称	所属課	建築年度	築年	耐用年数	地域	延床面積(m)	現地調査スコア	老朽化度	老朽化度スコア	老朽化スコア
1	2	市営百名団地	市営百名団地 2号棟	都市建設課	S58	34	47	玉城	800.40	3.00	72.3%	2.00	2.50
1	1	市営百名団地	市営百名団地 1号棟	都市建設課	S58	34	47	玉城	787.20	3.00	72.3%	2.00	2.50
1	3	市営百名団地	市営百名団地 3号棟	都市建設課	S58	34	47	玉城	787.20	3.00	72.3%	2.00	2.50
1	4	市営百名団地	市営百名団地 5号棟	都市建設課	S58	34	47	玉城	787.20	3.00	72.3%	2.00	2.50
1	5	市営百名団地	市営百名団地 6号棟	都市建設課	S58	34	47	玉城	787.20	3.00	72.3%	2.00	2.50
1	6	市営百名団地	集会所	都市建設課	S58	34	47	玉城	0.00	-	72.3%	2.00	2.00
2	2	市営ワンチン原団地	1棟	都市建設課	S61	31	47	知念	130.88	2.75	66.0%	2.00	2.38
2	3	市営ワンチン原団地	2棟	都市建設課	S61	31	47	知念	130.87	3.00	66.0%	2.00	2.50
2	4	市営ワンチン原団地	3棟	都市建設課	S61	31	47	知念	130.87	3.00	66.0%	2.00	2.50
2	5	市営ワンチン原団地	5棟	都市建設課	S61	31	47	知念	130.87	3.00	66.0%	2.00	2.50
2	6	市営ワンチン原団地	6棟	都市建設課	S61	31	47	知念	130.87	3.00	66.0%	2.00	2.50
2	7	市営ワンチン原団地	7棟	都市建設課	S61	31	47	知念	130.87	3.00	66.0%	2.00	2.50
2	8	市営ワンチン原団地	8棟	都市建設課	H2	27	38	知念	129.10	3.00	71.1%	2.00	2.50
2	9	市営ワンチン原団地	9棟	都市建設課	H2	27	38	知念	129.10	3.00	71.1%	2.00	2.50
2	10	市営ワンチン原団地	10棟	都市建設課	H2	27	38	知念	129.10	3.00	71.1%	2.00	2.50
2	11	市営ワンチン原団地	11棟	都市建設課	H2	27	38	知念	129.10	3.00	71.1%	2.00	2.50
2	12	市営ワンチン原団地	12棟	都市建設課	H2	27	38	知念	129.10	3.00	71.1%	2.00	2.50
3	1	市営久高団地	市営久高団地1棟	都市建設課	H6	23	47	知念	207.90	3.00	48.9%	3.00	3.00
3	2	市営久高団地	市営久高団地2棟	都市建設課	H7	22	47	知念	207.90	3.00	46.8%	3.00	3.00
2	1	市営ワンチン原団地	集会所	都市建設課	H13	16	27	知念	34.07	-	59.3%	3.00	3.00

施設番号	施設名称	建物名称	老朽化度スコア	現地調査スコア	老朽化スコア	戸数
1	市営百名団地	市営百名団地	2.00	3.00	2.50	60
2	市営ワンチン原団地	市営ワンチン原団地	2.08	2.98	2.53	22
3	市営久高団地	市営久高団地	3.00	3.00	3.00	4

(4) 施設評価表



(5) 施設評価と今後の方向性

総合管理計画における施設類型ごとの基本方針

- 建築後 30 年以上経過し、老朽化が進行している施設もありますが、常時 100%の稼働率となっており、施設のニーズは非常に高い状態が続いています。
- 今後は市民ニーズの変化に応じた施設の適正化を図ります。

評価結果

- いずれの施設もほぼ同じ老朽化スコアとなっており、老朽化が並行して進行していることがわかります。

今後の取り組み

- 総合管理計画における施設類型ごとの基本方針に記載している通り、今後の市民ニーズを調査し、県営団地の配置状況等も考慮に入れ、現在の配置を基準として複合化を含めた建て替えを検討します。

8. 行政系施設

7-1. 行政系施設 庁舎

(1) 地域別対象施設一覽

地域名	主な施設	施設数	延床面積 (㎡)
玉城	南城市役所玉城庁舎	1	3,963.34
知念	該当施設なし	0	0
佐敷	佐敷出張所	1	544.00
大里	南城市役所大里庁舎	1	5,164.33

(2) 施設配置図



(3) 施設評価の基本情報

施設番号	施設名称	建物名称	所属課	建築年度	築年	耐用年数	地域	延床面積(m ²)	老朽化度	老朽化度スコア
1	南城市役所玉城庁舎	玉城庁舎	財政課	H7	22	50	玉城	3,963.34	44.0%	3.00
2	南城市役所佐敷出張所	佐敷出張所	財政課	H9	20	50	佐敷	544.00	40.0%	4.00
3	南城市役所大里庁舎	大里庁舎	財政課	H12	17	50	大里	5,164.33	34.0%	4.00

※施設利用者数の集計が困難なため、施設評価表は作成していません。

(4) 施設評価と今後の方向性

総合管理計画における施設類型ごとの基本方針

- 新庁舎の建設に伴い用途廃止となる旧庁舎は、利用可能な期間内で機能転換や有償貸付け等、施設の利活用に取り組みます。

評価結果

- いずれの施設も築 20 年前後となっており、損傷が見られる部分もありますが、今後も使用可能な建物であると考えられます。

今後の取り組み

- 総合管理計画における施設類型ごとの基本方針に記載している通り、施設の重複整理と機能集約の観点から新庁舎への統合を行います。

第3章

公共施設適正配置の推進体制

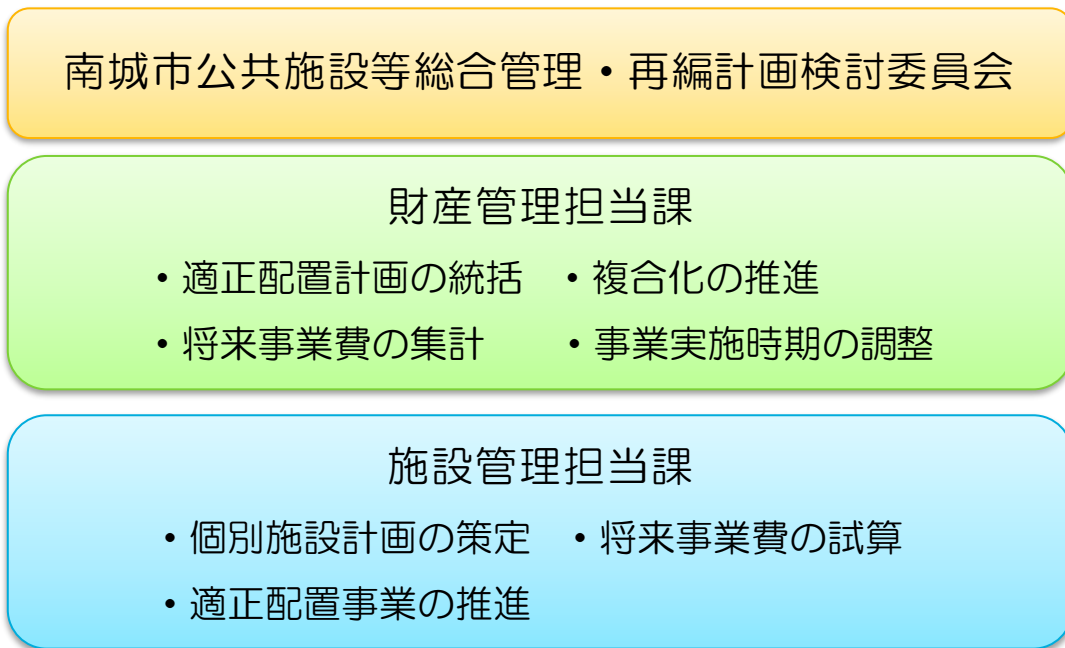
1. 推進体制

(1) 公共施設適正配置の推進体制

本計画内で施設の適正配置について、今後検討を進めていくこととした施設類型については、インフラ長寿命化計画のロードマップに従い、平成32年度までに各施設の管理担当課にて、個別施設計画の策定に取り組むこととします。複数の機能を1施設に集約する複合化事業の実施に際しては、各機能を管理する担当課間の連携を密にとる必要があるため、庁内横断的な計画及び事業のとりまとめを財産管理担当課にて実施することとします。

また、財政負担の平準化を図る観点から今後発生する事業費について、中期的な視点で集計を行い、安全性を確保できる範囲内で事業実施時期の調整を行うことを目指します。

図 3-1. 公共施設適正配置推進体制



南城市公共施設適正配置計画

初版：平成 30 年 3 月 発行

編集：南城市 財政課

〒901-0695 沖縄県南城市玉城字富里 143 番地

TEL：098-949-7373 FAX：098-852-6004

URL: <http://www.city.nanjo.okinawa.jp/>