

# 那 覇

なはが好き！みんなで創ろう  
子どもの笑顔が輝くまち



～亜熱帯の自然と文化が息づく、自治・協働・平和都市をめざして～



2009 那覇市勢要覧

NAHA CITY ADMINISTRATIVE GUIDE





## ～発刊にあたって～ Foreword



那覇市長 翁長雄志

Mayor of Naha City ONAGA Takeshi

那覇市では、2008年度から今後10年間の市の将来像や方向性、展望を示す、「第4次那覇市総合計画」～みんなで創ろう、子どもの笑顔が輝くまち～を基に、まちづくりを進めています。

これまで公園・道路管理ボランティアや学習支援ボランティア、地域での防犯活動や支えあいマップづくり、地域課題解決のためのワークショップなど「市民との協働によるまちづくり」を様々な分野で展開し、今後一層の充実に向けて取り組んでいます。

協働大使の委嘱や市長が営業部長として地域に参加する、「D○協働！それ行け営業部長」、「なは市民大学」の開設など、市民との直接対話を増やすことで、協働の輪を「点」から「線」へ、さらに「線」から「面」へ広げていくことにより、「風格ある県都・那覇」をめざします。

この要覧は、市民、企業、行政が支えあいながら、協働のまちづくりをすすめていく本市の姿を紹介しています。ご覧いただき、さらなる市勢進展にお力添えいただければ幸いです。

Naha City has continued its efforts to build a prosperous community based on the “4<sup>th</sup> Naha City Comprehensive Plan”, the city’s vision and direction from 2008 to 2017, under the slogan “Let’s create the city filled with the big smiles of children!”

Working closely with people, the city has carried out and improved a variety of programs; volunteering for managing city parks and roads, study support for school children to keep up class, local crime prevention activities, producing “Naha Support Map”, and workshops to resolve local concerns.

Naha city have also increased face-to-face dialogues between Mayor and residents such as delegation of residents as Naha “Partnership” Ambassadors, holding informal meetings with Mayor as a promotion manager of the city’s measures, and opening of “Naha Citizens College”. We will work hard toward the creation of a capital city with distinct style by spreading out the idea of “Partnership” until it is eventually recognized by a whole community although we started it with a group of people.

This administrative guide shows the city’s commitment to build a great city to live through active involvement of the citizens, businesses, and civil leaders. It is my sincere hope that this guidebook will help you understand the city’s efforts which need your supports.

April 2009

2009年4月

## 目次 Contents

心地よいつながりでつくる自治・協働・平和都市 A city for People: Autonomy, Partnership, and Peace 自治・協働・平和 Autonomy, Partnership, and Peace	3
●協働によるまちづくり City planning in partnership with citizens	4
●平和交流 Peace exchange promotion	5
■友好姉妹都市 Sister City and Friendship City	6
●男女共同参画 Gender equality	7
●人権が尊重され心ゆたかに生活できるまちづくり Respect for human rights and pleasant living environment	8
●市民に開かれた効率的な行政 The city administration open to the citizens	9
地域力を活かし、生きがいをもって支えあう健康都市 A Healthy Community Which Connects Locally 保健・福祉・医療 Healthcare, Social Welfare, and Medical care	10
●健康づくりと地域医療の充実 Fitness and quality local healthcare	11
●ユニバーサルデザインのまちづくり City planning with the concept of universal design	12
●ともに生きる心・地域の支え合い Living together and Mutual assistance by locals	13
●自立を支援するサービス提供 Self-Support services	13
人・自然・地球にやさしい 環境共生都市 An Eco-City	14
環境 Environment	
●地球環境への配慮 Eco-city	15
●資源循環型社会 Resource and material- efficient society	16
●衛生的な環境の確保 Ensuring clean environment	16
●自然環境の保全・再生・創造 Preserving, recovering, and creating natural environment	17
子どもの笑顔あふれる、ゆたかな学習・文化都市 A City of Culture, Smiling Children, and Learning Opportunities 子ども・教育・文化 Children, Learning, Culture	18
●生涯学習の推進と地域の教育力の向上 Promoting lifelong learning, improving educational skills in community	19
●子育て支援と就学前教育・保育 Supports to families raising children, pre-school education and childcare	19
●子どもの視点に立った環境づくり Setting the environment from the children's perspective	20
●文化の継承と発展 Preservation and development of culture	21
■世界遺産 The World Heritage	24

人も、まちも活きいき、 <sup>ちゅ しま</sup> 美ら島の観光交流都市	.....26
<b>An Inclusive, Vibrant City of Tourism and Commerce</b>	
<b>産業・観光・情報 Industry, Tourism, and Information</b>	
●産業の振興 Promotion of industry	.....27
●就労支援・相談体制 Job Assistance and Guidance	.....28
●まちの活性化 Vitalization of the City	.....29
■那覇の伝統工芸品 Traditional Craftworks of Naha	.....30
■那覇のまつり&イベント Festivals and Events of Naha	.....31
那覇ハーリー Naha Harii (Dragon Boat Racing)	
那覇まつり・那覇大綱挽 Naha Festival/Naha Great Tug-of-War	
市民演芸・民俗伝統芸能パレード Citizens' Entertainment Traditional Folk Performing Arts Parade / Naha Festival	
一万人のエイサー踊り隊 10,000 Eisa-Dancers' Festival	
なは青年祭 Naha Youth Festival	
琉球王朝祭り首里 Ryukyu Kingdom Festival in Shuri	
NAHAマラソン Naha Marathon	
<b>安心、安全で快適な 亜熱帯庭園都市</b>	.....35
<b>A Safe and Attractive Garden City on a Subtropical Island</b>	
<b>防災・都市基盤 Disaster Prevention and Urban Infrastructure</b>	
●都市防災と防犯 Urban Disaster and Crime Prevention	.....36
●市街地の整備 Downtown Development	.....37
●自然と調和したまちなみ The cityscape harmonized with nature	.....37
■第 15 回「都市景観賞」 The 15 <sup>th</sup> Naha Cityscape Award	.....37
●交通体系の整備 Improving transportation network	.....38
■2008メモリー 2008 memory	.....39
□行政・市議会 City Administration/City Assembly	.....40
□市木・市花木・市花/市章/市民憲章/市歌 City Tree, City Flowering Tree, City Flower, City Emblem, City Charter and City Song	.....42
□市民の生活・那覇市の1日 Life of Citizen's/A day of Naha City	.....44
□統計・資料編 DATA NAHA 2008 Government Statistics/Information DATA NAHA 2008 ( 那覇市の組織機構/位置と市域/統計で見る那覇市/那覇市のあゆみ1921~2008/指定等文化財一覧 ) (Organizational Structure of Naha City/Location and Boundaries/City Statistics/History of Naha City (1921~2008)/List of Designated Cultural Treasure)	



## 心地よいつながりでつくる自治・協働・平和都市 A City for People: Autonomy, Partnership and Peace

### 自治・協働・平和 Autonomy, Partnership and Peace

まちづくりの主役は市民です。多様な価値観や社会環境の中、緩やかでいて、ときには団結し、力を合わせて理想を実現していくような、市民の間の心地よいつながりで、自治・協働の平和都市を創造していきます。

そのためには、自治会をはじめNPOや企業など、多様なまちづくり主体の役割を尊重し、対等な関係をつくりながら、市民との協働の輪を広げていきます。同時に、市民サービスの向上や持続的で効率的な行政運営を心がけ、行政の信頼性を高めていきます。

また、国内外各地との交流をとおして、戦争のない世界を希求する市民の心を発信し続けるとともに、市民生活においても差別や暴力のない平和な社会を築いていきます。

The citizens of Naha play a central role in the community planning of the city. In today's diverse society, comfortable and flexible community ties are the key to achieving Naha city's goal of being a peaceful, autonomous city, which always works closely with its people.

In an ideal community, people are free to lead their individual lifestyles, but closely connected, unite, and work together when necessary. Hence, the city actively collaborates with local groups, NPOs, and industries, considering them to be important partners in the development of the community. We also work hard to improve our services and run a sustainable, effective administration to win the trust of our residents.

Through interaction with other municipalities in Japan and overseas, we continue to strive to carry out the will of our citizens, who seek world peace, as well as ensure a peaceful city life without fear of violence or discrimination.



地域の防犯活動や、清掃活動など 協働のまちづくり  
を実践している個人や、企業の代表など 128 名への  
「那覇市協働大使の委嘱式」

128 individuals and business leaders who have involved  
in community activities such as local crime prevention  
and cleaning received a commission as the Naha  
“Partnership” Ambassador.



真嘉比の大道森(だいどうむい)で行われた市民参加型  
では初となる「遺骨収集作業」(沖縄戦遺骨収集ボラ  
ンティア「ガマフヤー」と連携)

In partnership with “Gamafuya”, a volunteer group which  
engages in recovery of remains of the war dead in the  
Battle of Okinawa, the city had the first  
citizen-participated recovery work at Daido Mui( forest)  
in Makabi, Naha.

## 協働によるまちづくり **City planning in partnership with citizens**

自治会やNPO、ボランティアの活躍できる機会を増やす **Opportunities for local associations, NPOs, and volunteers to play an important role in community planning**

市民の声がまちづくりに反映される仕組みづくり

**Reflecting the view of citizens in the city planning**



健康維持のウォーキングをしながら地域防犯パトロールを行う「うるく みーまー隊」

**Members of “Uruku Mi-Ma-Ru” (looking around Oroku), patrolling around the local streets enjoy walking to keep fit.**



市長が地域に出向き、意見交換する「跳びだせ！市長室」（療育センター保護者会のみなさんと意見交換の前に）

**Out of his office, Mayor Onaga shares opinions with locals in person. (Mayor and the parents' group of Naha Medical Rehabilitation and Nursery Center for Children with Disabilities)**



市民との協働のまちづくりを進めて行くため、自治会などを対象に市政の説明や意見交換などを行う市長リレー出前トーク（末吉市営住宅自治会）

**Mayor's on-demand talk to present city's vision on the partnership-based community planning and share opinions with members of local associations(at the resident association hall of Sueyoshi public apartment).**



公園ボランティアによる若狭公園遊具の塗装作業  
**Park volunteers painted playground equipments in Wakasa Park.**



協働の実践メニューを市長が紹介・依頼する「D o 協働！それ行け営業部長」

**Mayor explains the city's practice of the public involvement and entrusts these tasks to locals.**



## 平和交流 Peace exchange promotion

平和都市の実現と発信の取り組み Peace city Naha — communicating the city's message of peace to the world

戦争の歴史を伝える Sharing the experience and history of the war



ブラジル サンパウロで行われた移民 100 周年記念式典  
The ceremony to mark the centennial of the immigration from Okinawa in São Paulo, Brazil



アルゼンチン ブエノスアイレスでの 100 周年記念式典  
The centennial ceremony of immigration from Okinawa in Buenos Aires, Argentina

8 月 21 日～9 月 3 日、市長、議長をはじめ総勢 15 名の訪問団がブラジル・アルゼンチン移民 100 周年記念式典に参加

During August 21 to September 3, a group of 15 envoys including Mayor and chairperson of Naha City Assembly attended ceremonies for the centennial of the immigration from Okinawa to Brazil and Argentina.



長崎市と那覇市の子どもたちが、平和学習や交流を行うなかから、平和の尊さについて学び、友情を深めるため開催される「長崎少年平和と友情の翼」

School children who participated in the “2008 Naha-Fuzhou School Children Friendship Program” visited Mayor to report their safe return.



国際性豊かな人づくりと世界の平和と繁栄に貢献することを目的とする「那覇市国際交流市民の会」主催の交流会

International Friendship Party hosted by Naha International Exchange Association; the association aims to nurture the human resources with global minds, and to contribute to the world peace and prosperity.



## 姉妹・友好都市 Sister City and Friendship City

### ホノルル市 (アメリカ合衆国・ハワイ州) Honolulu City (Hawaii, USA)

1961年1月10日姉妹都市提携 Sister City Agreement signed on January 10, 1961

● 人口/約38万人 ● 面積/272.1km<sup>2</sup> Population: approximately 380,000 Area: 272.1 square kilometers

ハワイ州と沖縄は、地理的環境、風土、気候、産業などが類似する点が多く、また戦前から移民などを通じて活発な交流が行われてきました。特に沖縄の戦後復興期には、ハワイの県系人により物心両面にわたる支援を受け、現在も学術・文化・経済などの幅広い交流が行われています。

Hawaii and Okinawa share many similarities in term of geography, culture, climate and industry. The long history of exchange with Hawaii dates before WWII when many Okinawans immigrated to Hawaii. Especially during the post war recovery period, Hawaiians of Okinawan heritage provided both mental and physical support to Okinawa. Exchanges continue today in wide range of areas including academic, cultural and economic fields.



那覇市国際交流市民の会ホノルル部会  
(那覇まつりパレード)

Naha International Exchange Citizen's Circle  
Honolulu Group (Naha Matsuri Parade)

### 日南市 (宮崎県) Nichinan City (Miyazaki Prefecture)

1969年4月24日姉妹都市提携 Sister City Agreement signed on April 24, 1969

● 人口/約4万3千人 ● 面積/294.46km<sup>2</sup> Population: approximately 43,000 Area: 294.46 square kilometers

日南市と那覇市は、古くから油津港と那覇港を結ぶ交易を通して、経済・文化の交流が行われてきました。また戦時中は那覇市民をはじめ多くの県民が疎開でお世話になり、市民相互の親善が深められました。現在も両市民の間で幅広い交流が行われています。

Naha and Nichinan had cultural and economical exchanges through Aburatu and Naha port trade. During the war, many Okinawans which include citizens of Naha evacuated to Nichinan and received warm care by local residents. That deepened the relationship between both cities, and various exchanges are continued even today.



飢肥城下まつり

Obi Castle Town Festival

### サンビセンテ市(ブラジル連邦共和国・サンパウロ州) São Vicente (São Paulo, Federal Republic of Brazil)

1978年10月23日姉妹都市提携 Sister City Agreement signed on October 23, 1978

● 人口/約32万人 ● 面積/148 km<sup>2</sup> Population: approximately 330,000 Area: 148 square kilometers

県出身2世の伊波興裕氏がサンビセンテ市長の頃に、姉妹都市を締結。県出身移住者が多く、各方面で活躍しています。これまでに両市職員の交換派遣交流などの歴史があります。

The Mayor Koyu Iha, second generation of Okinawan immigrant signed the sister city agreement between Naha and São Vicente. Many Okinawan immigrants live in São Vicente and active in various fields. São Vicente and Naha has a history of city hall personnel exchange program.



姉妹都市締結30周年記念式典参加のためサンビセンテ市を訪れた翁長市長

Mayor Onaga visited São Vicente to attend the ceremony to celebrate the 30<sup>th</sup> anniversary of the sister city affiliation between São Vicente and Naha city.

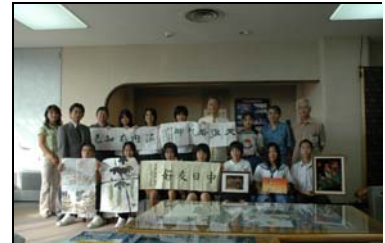
**福州市(中華人民共和国・福建省) Fuzhou City(Fujian Province, People's Republic of China)**

**1981年5月20日友好都市提携 Friendship City Agreement signed on May 20th, 1981**

● 人口/約660万人 ● 面積/12,153km<sup>2</sup> **Population: approximately 6,600,000 Area: 12,153 square kilometers**

福州市と那覇市は、14世紀から中国と琉球王国を結ぶ拠点都市として、今日にいたるまで各分野において相互訪問による交流が続いています。福州市にある琉球館や琉球人墓地、那覇市にある中国式庭園「福州園」は、相互の緊密な交流の歴史を物語っています。

City of Fuzhou and Naha both played vital role as gateway between China and Ryukyu Kingdom and have a long history of exchange since 14<sup>th</sup> century. The Ryukyu Hall and Ryukyuan Cemetery in Fuzhou, and Chinese-style garden Fukushuen in Naha tell the close ties of both cities.



「2008年度 那覇・福州児童生徒交流祭」へ参加した児童が、市長へ帰国報告

School children who participated in the “2008 Naha-Fuzhou School Children Friendship Program” visited Mayor to report their safe

**川崎市(神奈川県) Kawasaki City(Kanagawa Prefecture)**

**1996年5月20日友好都市提携 Friendship City Agreement signed on May 20th, 1996**

● 人口/約138万人 ● 面積/144.35km<sup>2</sup> **Population: approximately 1,380,000 Area: 144.35 square kilometers**

川崎市と那覇市の交流の歴史は、大正時代に沖縄から川崎の紡績工場に多くの人々が就職したことに始まり、戦前から多くの県出身者が各方面で活躍しています。現在も、青少年のスポーツ交流や民俗伝統文化などの市民間交流を背景に、文化と平和交流を基軸とした交流が行われています。

The history of exchange began during the Taisho period, when many Okinawans moved to Kawasaki to work in spinning mill. Many of them play a vital role in various fields. Today, various exchange programs focused on culture and peace promotion are carried on such as youth sports exchange and traditional folklore exchange.



那覇市と川崎市児童とのサマーキャンプ

School children from Naha and Kawasaki city attended Kawasaki-Naha Summer Camp.



## 男女共同参画 Gender equality

男女共同参画社会の実現 Realizing the gender-equal society



「2008うないフェスティバル」 平和、環境、人権、子どもなどをテーマに活動する市民団体が、それぞれの取り組みを演劇やパネル展示などで紹介

“UNAI Festival” Citizen’s groups focused on peace, environment, human right and children introduced their activity by panel displays and drama.



男女共同参画社会の実現のため「第3次那覇市男女共同参画計画 ~なは男女平等推進プラン~」を策定

“The Third Naha Basic Plan for a Gender-Equal Society ~Naha Gender-Equal Society Promotion Plan~” was established.



ワークライフバランス講座「お父さんだって子育てしたい」

Lecture on work life balance ~Fathers want to be involved in childrearing!~



なは女性センター講座「みんなで考えよう！自分に合った子育ての仕方」~Nobody's Perfect “完璧な親なんていない”

Lecture by Naha Women’s center “Let’s think of your parenting style ~Nobody is perfect~”



## 人権が尊重され心ゆたかに生活できるまちづくり

### Respect for human rights and pleasant living environment

幸せ感のあるまちの創出 Producing “happiness” in the city life



市民協働推進課、保護課福祉相談室、なは女性センター、子育て応援課などで人権侵害に対する相談窓口を設置  
Consultation service of human rights violation available in Citizens Partnership division, Public Assistance division, Naha Women’s Center, and Childrearing Support division.

## 市民に開かれた効率的な行政 The city administrations open to the citizens

効率的で満足感の高い行政サービス Efficient and quality services

行政情報を様々な方法でわかりやすく受け取れる

Notification available through easy and wide range of sources

電子化による行政サービスの向上 Upgrading service through digitization

持続可能な財政運営の確立 Sustainable financial management

税金の一部の使い方を決められる仕組みづくり

Flexible tax system allowing the city to decide the way of using some taxes for the benefit of people



市公式ホームページ 暮らしの情報「市民便利帳」をリニューアル (左)

2007年(平成19年)3月からメールマガジン「情報バックなはメール」を開始 (右)

“Living Guide” on Naha official website renewed.(left)

Naha email magazine started in March 2007(right)



行政サービスのさらなる充実を図るため市長部局全体へISO9001の認証範囲を拡大

To provide better services to citizens, the city extended the coverage area of ISO 9001 recognition to the whole Mayor’s division.



パレット市民劇場で開催された「なはのまちを考えるフォーラム」の中で行われたふるさと納税寄附金の寄贈

Presentation of hometown tax during “Naha City Forum” at Palette Kumoji Theater.

# 地域力を活かし、生きがいをもって支えあう健康都市

## A Healthy Community Which Connects Locally

### 保健・福祉・医療 **Healthcare, Social welfare, and Medical care**

市民の誰もが社会的な役割と生きがいをもって、お互いに支え合い、充実した暮らしを実現することのできる健康都市をめざします。

そのためには、安心して子を産み育て、元気に長生きできる保健、社会福祉、医療制度や、誰もが安心して生活できるセーフティネットを充実させていきます。さらに、生活習慣病予防などの健康づくりを支援するとともに、市民の悩みや生活上の問題に気づき、相談することのできる仕組みづくりなどもすすめていきます。

制度などの充実はもとより、市民一人ひとり、または家庭が源になるコミュニティづくりや、地域で活動する様々な団体・企業のネットワークの形成を応援して、地域力を高め、活かしていきます。

It is our goal that everyone be able to lead a healthy and prosperous life by supporting each other and taking on responsibilities in the community. Naha city plays a broad role in improving the health and wellbeing of its people. There is a need to guarantee healthcare, social welfare, and medical care systems for all— for women to give birth in safety, and for the elderly to lead long and wholesome lives. We are working hard towards a better consultation system to help resolve citizens' concerns, and preventive health measures to help combat illness including lifestyle-oriented diseases.

In addition to improving our systems, we support residents' efforts to build the community as a home for every individual and family group, as well as help connect active local groups, organizations and enterprises.



特定健診制度に対する理解と周知を目的とする「特定健診のキックオフ宣言」と「健診パレード」

Kickoff parade of “Special Health Checkups” to keep public informed about the new checkup system.

## 健康づくりと地域医療の充実 **Fitness and quality local healthcare**

市民自ら健康の保持と推進を支援 **Supporting people to keep fit and lead wholesome life**

かかりつけ医など身近な地域での医療相談 **Home doctor system and Community medical consultations**

医療費の適正化に向けた取り組み **Moderation in healthcare cost**



「那覇市健康づくり協力店」に認証された9店舗へ登録証を授与

**Nine shop owners received certificates from the city for their efforts and working well with Naha city in health promotion.**



健全経営の自治体直営の病院として、市民の健康を守っていくため独立行政法人化された那覇市立病院

**Naha city hospital became an independent administrative institution directly managed by the city.**



“ヘルシーメニューで賢く食べて健康づくり”をテーマに開催された「健康なは21」健康推進市民大会  
**“Healthy Naha 21”, a health promotion lecture for citizens introduced healthy menus for fitness.**



福寿を目指す健康フェスタでの健康相談

**Health consultation booth in “Healthy Festa” to lead a happy long life**



市民の日頃の運動不足の解消と、体力作りに役立ててもらうため開催の（された）「第3回スポーツフェスティバル in なは」

**“The 3<sup>rd</sup> Sports Festival in Naha” to overcome citizens’ lack of exercise and keep fit by offering opportunities for exercise.**



## ユニバーサルデザインのまちづくり City planning with the concept of universal design

高齢者や障がい者が暮らしやすいまちづくり Comfortable life for the elderly and disabled



「私は停めません」キャンペーン実行委員会の主催による「車いす利用者等優先駐車場」マナー向上啓発パレード

A street parade calling for better parking manners at parking space for wheelchair users



那覇市障害者運動会（開南小学校運動場）

Athletic meet for the disabled at Kainan Elementary School



那覇市民体育館で行われた那覇市老人スポーツ大会  
Sports Festival for the elderly at Naha Civic Gymnasium



市における社会福祉の充実・発展を確認しあうことを目的に開催された「第32回那覇市社会福祉大会」（パレット市民劇場）

“The 32<sup>nd</sup> Annual Convention of Naha Council of Social Welfare”; the members determined to make every effort for the better social welfare in Naha.



那覇市ぶんかテンプス館で開催された、「バリアフリー観光の推進を考えるシンポジウム」

A symposium considering the promotion of barrier-free tourism at Tembusu-Naha

## ともに生きる心・地域の支え合い **Living together and Mutual assistance by locals**

相互に理解し、支えあう大切さを共有できるよう支援

**Sharing the importance of mutual understanding and assistance**

悩みや問題の相談ができるまちづくり **Consultations to help resolve people's concerns and problems**

ひとりで悩んでいる場面に気づくまちづくり **No suffering in silence**



三世代間（こども、両親、祖父母）の交流を深め、健康で明るい市民生活の向上を図ることを目的とする「那覇市長杯三世代交流グラウンドゴルフ大会」（奥武山陸上競技場）  
“Naha Mayor's Cup Three Generations Ground Golf Tournament” (Onoyama Athletic Park) in which children, parents, and grand parents enjoyed close interaction for a well being.



「民生委員・児童委員活動強化週間」の初日に、市民への啓発広報活動のため行われた国際通りでのパレード  
A parade for “Welfare Commissioners & Child Committee Week” on Kokusai Street

## 自立を支援するサービス提供 **Self-support services**

地域生活を支援する総合的なサービスの提供

**Offering comprehensive services for the quality life in community**

社会的弱者の就労支援システムを整備 **Improving job support system for socially vulnerable people**



県内の作業所や授産施設が（の）自慢の手作りマフィン、野菜、工芸品の販売や舞台発表などでにぎわった「平成20年こころの健康フェスタ」  
Welfare workshops and vocational aid centers in Okinawa sold their home-made muffins, vegetables, craftworks and made stage performances at Healthy Heart Festa 2008.



真和志庁舎2階にある障害者就労支援センター「さわやか」で、開所一周年を記念した講演会

Job support center for the disabled “Sawayaka” at the 2<sup>nd</sup> floor of Mawashi branch of Naha city office held a lecture to celebrate its first anniversary



# 人・自然・地球にやさしい 環境共生都市

## An Eco-City

### 環境 Environment

地球温暖化がもたらす異常気象は人類への警鐘です。すべての市民が日常生活の中でも地球環境への影響を考え、行動する、人・自然・地球にやさしい環境共生都市をめざします。

これまでも、那覇市は資源循環型の社会づくりにつとめてきましたが、子どもたちの未来のためには、これからも化石燃料使用の抑制や限りある資源の節約と再利用、ごみの減量化など、環境への負荷を軽減するための生活の仕組みづくりをすすめていきます。また、自動車の排ガスや騒音を抑制するなど、経済諸活動の見直しをすすめていくことも必要です。

身近な環境の改善はもとより、ラムサール条約に登録された漫湖や、末吉公園などの貴重な自然を保存するとともに、市街地に緑を増やして、那覇市に住み続けたいと思える、ゆたかな環境を育てていきます。

The unusual weather caused by global warming around the world today is a warning to all of us. Naha aims to become an, eco-friendly city which is rich in nature and has people who are environmentally conscious.

We are committed to becoming a resource and material-efficient city. For the future of our children, we are continuing our efforts now and in the future to design new ways of living to minimize our impact on the environment. This requires sustainable resource management; minimizing the use of fossil fuels, energy conservation, re-use and recycling, and a reduction in waste. Restricting car emissions and noise pollution also requires that we reevaluate how we conduct our business activities.

As part of our improvement of neighborhood surroundings, we have preserved the precious nature of Sueyoshi Park, and of Manko-park, a designated wetland under the Ramsar Convention. We are also continually increasing the amount of greenery on the streets so that people can feel the city is a pleasant place in which to live.



「漫湖水鳥・湿地センター」(環境省)  
Manko Waterbirds & Wetland Center (Ministry of the Environment)

全国的にも有名なシギ・チドリ類の重要な渡来地として、また、多くの水鳥等の生息地として重要であるという理由から平成11(1999)年5月に全国で11番目のラムサール条約に登録された漫湖(干潮時のようす)

Lake Manko is known as one of the nation's important stopovers and habitats for waterbirds such as sandpipers and plovers. In May 1999 the lake was inscribed as a registered wetland under the Ramsar Convention on wetlands, the eleventh designated site in Japan. (Lake Manko at the ebb)



## 地球環境への配慮 Eco-city

市民のエコライフを促進 Promotion of eco-friendly lifestyle

環境に配慮し自然が再生される産業 Green industries for the recovery of nature

環境に配慮した行政活動 Eco- friendly policy and programs



地球温暖化の現状や対策、省エネ行動などを広めていくため「エコライフサポーター」を設置  
 “Eco-Life Supporters” explain the environmental issues such as the Global Warming, measures to stop it, also energy conservation.



クルマに頼り過ぎないまちづくりに向けた「なほモビリティウィーク&カーフリーデー」を実施  
 “Naha Mobility Week & Car Free Day” to share the lifestyle not relying on automobiles.



那覇市地球温暖化対策協議会設立を記念した講演会  
 A lecture to commemorate the establishment of Naha Global Warming Council



地球温暖化やヒートアイランド現象などを身近なところから見直そうと、市役所本庁舎の入り口に「緑のアーケード」を設置

“Green Arcade” was installed at the city hall entrance to feel familiar to the Global Warming and heat-island effect.



本市は、2003年9月に環境マネジメントシステムの国際標準規格ISO 14001を認証取得し、全職員が環境の保全と創造に取り組んでいます。  
 In September 2003 the city obtained ISO14001 recognition of the environmental management system. All the city employees have made concerted efforts to protect the environment.

## 資源循環型社会 **Resource and material- efficient society**

ごみの発生の抑制、資源循環型社会を促進

Reduction in waste, promoting resource and material-efficient society



マイバック持参促進とレジ袋削減に向けて、賛同する店舗でレジ袋有料化がスタート

To encourage customers to bring their own bags and reduce the consumption of plastic shopping bags, some supportive stores introduced a charge on plastic bags.



市役所本庁のピロティーで行われた市長による「ごみゼロの日」宣言式のあと、「市内呼びかけ運動」に出発するパッカー車

After the declaration of “Trash-free Day” by Mayor Onaga at the city hall, a garbage truck for the announcement took to the street.

## 衛生的な環境の確保 **Ensuring clean environment**

衛生的な生活環境の確保 **Ensuring clean environment**



狂犬病予防集合注射

Vaccination of rabies vaccine



市内には管理が行き届いていない空き地が数多く存在します

There are a number of ill-kept vacant lots in Naha.



し尿、浄化槽と下水道清掃汚泥を処理する「し尿等下水道放流施設」が供用開始

A sewerage to treat human waste and sludge of water purifier tank began its operation.



## 自然環境の保全・再生・創造 Preserving, recovering, and creating the natural environment

自然環境の保全・再生の推進 Preservation and recovery of the natural environment

施設の緑化の推進 Greening of the public buildings



「漫湖水あしび」で清掃を行う参加者  
Lake Manko Cleanup



具志干潟自然観察会  
Nature watching in Gushi Wetland



市内小中校などで行われている緑のブラインド事業  
Green Blind project: mainly conducted at the city's elementary and junior high schools



緑化及び地域の活性化等を展開する拠点となる都市緑化センター  
Urban Green Center: the center of green projects and local vitalization



みんなキッズをはじめとする関係者が参加し、整備がひと段落したビオトープへの水入れ式（末吉公園内）

Min-min Kids and others gathered for the ceremony to give water for the first time into the biotope they made.(Sueyoshi Park)



那覇市最終処分場跡地に、1万本の木々を植樹して緑豊かな森へと再生し、「憩いの広場」にしようと、約1,200名のボランティアが参加した植樹活動

About 1,200 volunteers planted 10,000 trees on the old waste disposal site to make it reborn as a place of recreation full of greenery.



## 子どもの笑顔あふれる、ゆたかな学習・文化都市 A City of Culture, Smiling Children, and Learning Opportunities

### 子ども・教育・文化 Children, Learning, Culture

未来の担い手である子どもたちが、自他ともにいつくしみ、平和を愛する心や生きる力、将来への夢を育て、その笑顔が町中にあふれる社会をめざします。あわせて、地域や世代を超えた交流やふれあいの中で、市民が多様な価値観を認めあいながら、伝統的な文化を次代へ継承し、新たな文化を生みだしていくことのできる、ゆたかな文化都市を創ります。

そのためには、子どもが安心して健やかに育ち、遊び、学習し、多様な経験をとおして社会へ参加していく環境を整えることが必要です。

家庭と地域、学校が連携して、子どもの視点に立った保育・教育を充実させるとともに、子どもから大人まで、身近なところで学ぶことのできる場や学習の成果を活かす仕組みを整えていきます。

Children are a symbol of the future and Naha aims to become a city of brilliant smiles of children, where they are affectionate, have zest for life, peace-loving minds, and dreams for the future. Naha also aims to become a city of culture where people celebrate diversity, pass on traditions to the next generation, and create its new forms through close interaction with communities and with all age groups.

As a city of rich cultural diversity, it is essential for us to improve our social system so that we may secure a safe and sound environment for our children, encouraging them to play, study and learn from a variety of activities and experiences in order to prepare them for the real world.

Working with families, communities, and schools, the city is improving the quality of care and education from children's perspectives. In addition, we are providing a range of learning opportunities, and relevant support to all members of the community, giving them real opportunities to take full advantage of what they learn.



市内の全小中学校から、多くの児童生徒が参加した「第3回やる気・元気旗頭フェスタ in なは」(新都心公園)

A large number of school children and students of the city's elementary and junior high schools participated in "The 3<sup>rd</sup> Standard-Bearers Festa in Naha".(Shintoshin Park)

## 生涯学習の推進と地域の教育力の向上

### Promoting lifelong learning, improving educational skills in community

どこでも誰でも生涯学習ができるまちづくり Lifelong learning people can enjoy wherever they want  
どこでも誰でも生涯スポーツができるまちづくり Lifelong sports everyone can enjoy anywhere



7つの市立公民館は様々なイベントに活用されています  
Seven community centers in Naha are utilized for variety of events.



小学生・ファミリー・一般などの4部門に、市内外から合わせて50チーム、274人が参加した「那覇市長杯キンボール大会」(那覇市民体育館)  
“Mayor’s Cup Kin Ball Tournament” 274 people in 50 teams from Naha and other cities participated in each section of the game; for children, family, and general. (Naha Civic Gymnasium)

## 子育て支援と就学前教育・保育

### Supports to families raising children, pre-school education and childcare

家庭や子育てに夢を持てるまちづくり Happy family life and child-raising with pleasure



児童福祉週間標語の発表と、那覇市世界にはばたく子どもの街宣言が行われた鯉のぼり掲揚式(市役所本庁中庭)  
Hoisting carp streamers at the forecourt of the city hall ;the ceremony announced prize-winning catchwords for “Child Welfare Week”, and made a declaration of Naha as a city of children coping with globalizing society.



子育ての不安を緩和して安心した子育てができる環境づくりのお手伝いを目的に、金城児童館、安謝児童館、古波蔵児童館で、「つどいの広場」が開所  
Opening of “Tsudoi no Hiroba”, or childcare support lounge in the children’s centers in Kanagusuku, Aja, and Kohagura; open for parents and their young children to get together for childcare supports from advisors



## 子どもの視点に立った環境づくり **Setting the environment from the children's perspectives**

生活リズムの確立を促し生きる力の育成 **Encouraging children to keep regular habits and foster a zest for life**

子どもたちが授業に集中できる環境の整備 **Improving educational environment so that children can pay attention in class**

地域と連携して青少年の健全育成を図る **Collaborating with communities for the youth upbringing**

教師の学ぶ機会充実 **Learning opportunities for school teachers**

学校施設の補修・整備の推進 **Renovation and improvement of public school facilities**



子ども達にとって「帰りたい家」「行きたい学校」「住みたい地域」を考えるGO家（ゴーヤー）運動シンポジウム

**Symposium of Go-Ya (home) Campaign; an opportunity for students to think about their ideal home to come back, schools to go, and communities to live in.**



明日を担う子どもたちの健やかな成長を願い行われた「なは教育の日」式典

**A ceremony of "Naha Education Day" wished for the sound upbringing of children**



市内の中学生が交流し、友情を深めながら「生徒の居場所づくり」を積極的に進める「第3回やる気・元気フェスティバル in なは」

**"The 3<sup>rd</sup> Junior High School Students' Festival in Naha" to encourage friendship and interaction between students, as well as ensure a place for them.**



「子どもの居場所づくり」と、子ども自身の存在感・達成感を感じてもらうことを目的に、「第1回子どもフェスタ in なは」を開催

**"The First Children's Festa in Naha"; school children presented the results of the efforts they gained in their daily activities, which serve as a safe place besides home.**



## 文化の継承と発展 **Preservation and development of culture**

市民文化活動の支援 **Supporting the local cultural activities**

伝統文化の保存と継承 **Preserving and inheriting cultural assets**



那覇市文化協会主催（那覇市共催）の「あけもどろ総合文化祭」から「初春に寿ぐいけばな展」

**An exhibition of Ikebana celebrating the new year in “Akemodoro Cultural Festival” sponsored by Naha City Culture Association.**



ジャズを通して市内外に平和を願う心を発信する那覇平和芸術祭「ふれあいジャズフェスティバル」  
**Naha Peace & Art Festival featured “Jazz Festival” to send a message of peace through jazz.**



那覇市青少年舞台プログラム成果発表の、現代版組踊「燃ゆる首里城」の公演

**“Burning Shuri Castle”, a modernized version of “Kumiodori”, or Okinawan traditional stage performance by young people who practiced stage dramas in Naha Youth Performing Art Program**



2回目を迎えた「太鼓フェスティバル in なは創作エイサーコンテスト」

**“The 2<sup>nd</sup> Creative Eisa Dance Contest in Naha Taiko (drums) Festival”**



壺屋焼物博物館を中心に壺屋やちむん通り一帯で開催の「壺屋でシーサーの日！」

**A special pottery program for “Shiisa’s (Pottery lions) Day in Tsuboya” at Tsuboya Pottery Museum and Yachimun (pottery) streets**

## 那覇市民会館

### Naha Civic Hall

〒902-0064 那覇市寄宮 1-2-1

電話098(855)5081

開館時間/AM9:00～PM10:00(火曜日は休館)

1-2-1 Yosemiteya, Naha City 902-0064

Phone: 098-855-5081

(open 9:00-22:00.closed on Tuesdays)



チャイコフスキー記念国立モスクワ音楽院による「日露交歓コンサート 2008 沖縄公演」

2008 Japan-Russia Joint Concert in Okinawa by Moscow P.I.Tchaikovsky Conservatory



瀬戸内寂聴さんの作家生活 50 周年と、源氏物語が創作されて千年を記念して開催された瀬戸内寂聴展の開会式  
Opening ceremony of Jakuchō Setouchi Retrospective; the exhibition celebrated her 50 years as a writer as well as the millennium of The Tale of Genji.

## 那覇市民ギャラリー

### Naha Civic Gallery

〒900-0015 那覇市久茂地 1-1-1

(パレットくもじ6F)

電話098(867)7663

開館時間/AM10:00～PM7:00 (月曜日は休館)

1-1-1 Kumoji, Naha City 902-0015

(6F, Palette Kumoji)

hone: 098-867-7663

(open 10:00-19:00. closed on Mondays)

## パレット市民劇場

### Naha Palette Civic Theater

〒900-0015 那覇市久茂地 1-1-1

(パレットくもじ9F)

電話098(869)4880

開館時間/AM9:00～PM10:00 (火曜日は休館)

1-1-1 Kumoji, Naha City 902-0015

(9F, Palette Kumoji)

Phone: 098-869-4880

(open 9:00-22:00.closed on Tuesdays)



那覇平和芸術祭「那覇センセーション」

“Naha Sensation” in Naha Peace and Art Festival



那覇市立 壺屋焼物博物館

Naha Municipal Tsuboya Pottery Museum

〒900-0065 那覇市壺屋1-9-32

電話098(862)3761

開館時間/AM10:00～PM6:00 (月曜日は休館)

1-9-32 Tsuboya, Naha City 900-0065

Phone: 098-862-3761

(open 10:00-18:00, closed on Mondays)

開館 10 周年を記念した特別展「壺屋焼近代百年のあゆみ」を開催した那覇市立壺屋焼物博物館  
 Naha Tsuboya Pottery Museum held a special exhibition of its 10th anniversary, "The 100 years of history of Tsuboya pottery in modern times"

那覇市歴史博物館

Naha City Museum of History

〒900-0015 那覇市久茂地1-1-1  
 (パレットくもじ4F)

電話098(869)5266

開館時間/AM10:00～PM 7:00 (木曜日は休館)

1-1-1 Kumoji, Naha City 902-0015

(4F, Palette Kumoji)

Phone: 098-869-5266

(open 10:00-19:00, closed on Thursday)



毎回、観客に好評のギャラリートーク  
 Well-received "Gallery Talk" by curators



1961年(昭和36年)にスタートした那覇市史編さん事業が、『那覇市史』全33巻の刊行で完結  
 "The History of Naha City Vol.33" The compilation work of the city history which started in 1961 was completed.



# 世界遺産 The World Heritage

「琉球王国のグスク及び関連遺産群」(全9件)として、2002年にユネスコの世界遺産リストに登録された、沖縄を代表する文化財のうち4件が那覇市内にあります。

21世紀の人類に託された地球の宝物を、那覇市民一人ひとりが大切に守り継いでいます。

**In 2002, nine assets of Ryukyu castles and related remains were registered in UNESCO's World Heritage List. Four out of nine of these cultural remains that represent Okinawa locates in Naha City. Citizens of Naha City will preserve and cherish these treasures to next generations.**

## 首里城跡 (しゅりじょうあと 国指定史跡) Shurijo Castle Park

1492年、初めて琉球に統一王国を築いた第一尚家の国王尚巴志が現在の規模にしたといわれています。城壁は巧みな曲線を描く優れた石積み技法が用いられています。

1879年の廃藩置県にいたるまで、国王の居城として琉球王国の政治・経済・外交の中心的な役割を担いました。

King Sho Hashi of the first Sho dynasty was known to have enlarged this site to its present size in 1429. One can note the skillfully designed curved castle walls that draw picturesque curves in the air, employing the amazing masonry technique of placing stones atop another. Political, administrative and diplomatic affairs of the Ryukyu Kingdom were held at this magnificent castle until the year 1879, when the islands were annexed to Japan as Okinawa Prefecture, marking the end of the majestic kingdom.



## 識名園（しきなえん 国指定特別名勝） **Shikina-En Royal Garden**

1799年に創設された琉球王家最大の別邸です。

王家一家の保養や中国皇帝の使者・冊封使などの外国使臣の接待に利用されました。中国風の石橋や六角堂、赤瓦屋根の御殿（うどうん）など、海外との交易を通して形成された独自の作庭手法が施されています。

In 1799, the Shikina-En Royal Garden was built as a villa for the royal family, and to entertain Chinese investiture envoys. With a Chinese-Style stone bridge, the Rokkakudo hexagonal pavilion, and also the red ceramic tiled roof of the main building called the "udun," the lasting effects of overseas trade relations are quite evident.



## 玉陵（たまうどうん 国指定重要文化財） **Tamaudun Royal Mausoleum**



1501年に、尚真王が父尚円王の遺骨を改葬するために築いたとされる、第二尚家王統の陵墓です。

墓前の玉陵碑には玉陵に葬られるべき9人の王族の名が刻まれ、その人々とその子孫以外が葬られることを厳しく禁じています。墓室の入口前には鳥や獣、花々などの彫刻が施されています。

This royal mausoleum was constructed in 1501 by King Sho Shin as the final resting place for the remains of his father, King Sho En. In the monument before the tomb, the names of nine royal families are engraved and prohibit the burial of others. In the walls of entrance the sculptures of birds, animals and flowers are also engraved.

## 園比屋武御嶽石門（そのひゃんうたきいしもん 国指定重要文化財）

### **The Stone Gate of Sonohyan-Utaki**



第二尚家王統三代の尚真王により創建された琉球の石造建築の代表的な一つです。

屋根の下に垂木を彫り出して、木造のように見せたり、目の錯覚による歪みを修正する設計などの高度な技術が施されています。御嶽は国王が城外に出かけるときに、帰路往來の安泰を祈願した拜所です。

Constructed by King Sho Shin, the third king of the second Sho dynasty, the stone gate of Sonohyan-Utaki is a fine architecture exhibiting Ryukyu's distinct masonry. High techniques are used, such as engraving a rafter under the roof to appear as wooden construction, and designed to modify the optical illusion. This stone gate acted as an outer shrine for prayers to assure a safe journey for the king.



# 人も、まちも生きいき、<sup>ちゅ</sup> <sup>しま</sup>美ら島の観光交流都市

## An Inclusive, Vibrant City of Tourism and Commerce

### 産業・観光・情報 **Industry, Tourism, and Information**

わが国の国際的な南の玄関口として広域的な交流・交易の拠点機能を高め、多彩な人材と多様な産業を生み出すとともに、地場産業の振興を図り、人も、まちも活力ある美しい島々の拠点、観光交流都市をめざします。

那覇市は、力強く発展するアジアの中であり、空港や港湾を擁する観光・ビジネス・交流拠点として、県内の産業を牽引しています。首里城などの世界遺産と独特の文化、にぎわいあるマチグワー（市場）などの市民が誇れる豊富な文化的資源を活かすとともに、環境への積極的な取り組み姿勢を内外に示して、まちの魅力を一層高めていきます。さらに、情報関連産業の人材育成や企業の集積による産業のネットワーク化と国内外への市場拡大を支援していきます。

観光関連産業を軸とした文化、健康、情報といった産業が連携し、琉球王国時代から受け継がれてきた商都として、那覇市を発展させていきます。

As the southern international gateway of Japan, Naha continues to develop its core functions of exchange and trade, encouraging the development of traditional local industries, and promoting talented people and a diversity of industries, to become a center of tourism and exchange on these vibrant, beautiful islands.

Located in a rapidly growing Asia, Naha has been a driving force behind the prefecture's industries as a tourism, business, and exchange center, promoting its airport and port within the municipality.

People are proud of Naha's world heritage sites, such as Shuri Castle, its distinctive culture and vibrant local markets - or Machi-gwa, in the Okinawan dialect. The city utilizes these rich cultural resources to further increase its appeal by presenting our green policy nationally and internationally. In addition, the city supports its IT-related human resources development, by networking various enterprises, and expanding its local markets into national and global markets.

Naha has been a commercial capital since the era of the Ryukyu Kingdom. Its tourism and other industries of culture, health, information all work together to make Naha the thriving city today.



2007年4月から、国際通りで毎週日曜日の正午～18時に本格実施されている「トランジットモール」も市民生活に定着してきています。

Since its start in April 2007, "Transit mall" project on Kokusai Street has become a part of citizens' daily life; the street is restricted to a local bus loop line only on Sunday afternoon from noon to 6pm.

## 産業の振興 **Promotion of industry**

観光の振興 **Promotion of tourism**

商工業の振興 **Promotion of commerce and industry**

情報関連産業の振興 **Promotion of IT industry**

農水産業の振興 **Promotion of forests and fisheries industry**

物流と交流の機能充実 **Enhancing the function of distribution and exchange**



那覇の観光PR行事の一環として、沖縄の空の玄関口である那覇空港での「観光週間」キャンペーン  
“Tourism Week” campaign as part of the city’s PR events of Tourism at Naha airport, an air gateway of Okinawa



那覇の物産の販売・普及促進と地場産業の振興に寄与することを目的とする「那覇の物産展」  
“Naha Products Fair”; to increase sales, consumption of local products, and promote local industries.



那覇市IT創造館 情報通信産業の支援、企業IT（情報通信技術）に関する知識・技術向上、地域の活性化を図るための共同利用型のインキュベーター（創業支援）施設

Naha Business Incubate Office: an incubate facility to support IT related industries, provide IT Know-how, and vitalize communities.



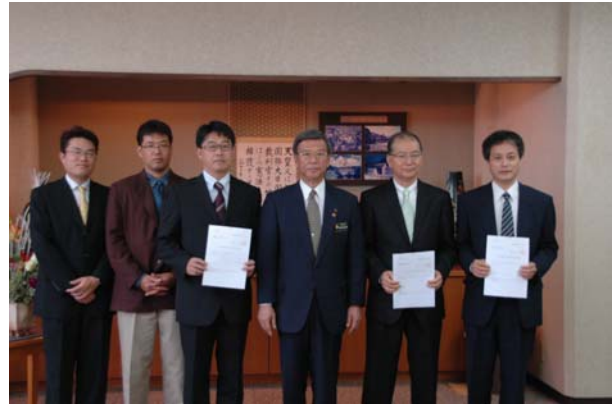
那覇市観光案内所には、観光客などが様々な相談に訪れます。

Tourists come to Naha City Tourist Information Center for travel tips.





那覇の元気な農業をPRするため ぶんかテンプス館前広場で行われた「第6回那覇農産物フェア」  
The 6<sup>th</sup> Naha Farm Products Fair” at Tenbusu Naha ; a PR event of the city’s thriving agriculture



雇用の拡大と産業の振興を目的にした企業立地促進助成金の交付式  
Offering a subsidy for the promotion of establishment of enterprises to increase employment and vitalize local industries.



多くの客でにぎわう那覇空港国内線ターミナル  
Bustling Domestic Passenger Terminal of Naha Airport



那覇港には毎年 50 隻以上の大型クルーズ船が寄港。平成 21 年中には若狭地先に大型旅客船バースが暫定供用予定。  
Every year more than 50 large cruise ships visit Naha port. In 2009 a berth for large passenger ships in Wakasa will open for temporarily use.

## 就労支援・相談体制 Job Assistance and Guidance

就労支援の仕組みの充実 Improving job assistance  
消費生活相談の充実 Better consumer counseling



就職活動チャレンジセミナー「カラーセンスアップセミナー」  
Job-hunting Challenge Seminar “Develop your sense of color”



なはし就職なんでも相談センター  
Bustling Naha Employment Support Center

## まちの活性化 Vitalization of the City

水辺を活用した交流と賑わい Full use of waterfront for community events and exchange

商店街やマチグラーの活性化推進 Revitalizing local shopping streets and *Machagwa*(market)



平日も観光客や修学旅行生等でにぎわう国際通り  
Kokusai Street is always full of tourists and students on a school trip.



地元の人が多く訪れる平和通り  
Heiwa Street is popular place for locals.



快適なショッピング空間を創出するとともに、エコアンテナショップやチャレンジショップなども併設整備し、中心市街地活性化を図る「にぎわい広場」  
“Nigiwai Square”, a center for revitalization of downtown and its shopping streets, has “Eco-Antenna Shop” and “Challenge Shop”.

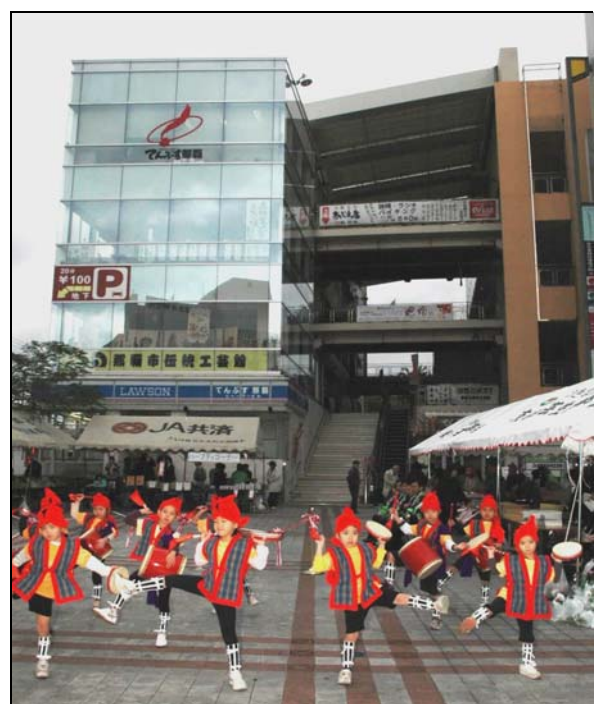


市民の台所として、また観光客にも人気の牧志第一公設市場  
Makishi Public Market which is familiar among Okinawans is also a popular destination for tourists.

「那覇市ぶんかテンプス館」沖縄の文化・芸能の人材の育成をめざし、市民や観光客が、いつでも沖縄の芸能文化に触れることができるような多様なプログラムを提供、地域の情報を積極的に発信。広場では様々なイベントが行われています。

“Naha Culture Center TENBUSU”

Aiming to cultivate the Okinawan culture and human resources, center offers various programs to introduce the Okinawan performing arts for locals and tourists, and transmits the local information proactively.







## 那覇市伝統工芸館

### Naha City Museum of Traditional Arts and Crafts

〒900-0013 那覇市牧志3-2-10 (てんぶす那覇2F)

098(868)7866 開館時間/AM9:00~PM6:00

(販売場・研修室は~PM8:00)(年末年始は休館)

3-2-10 Makishi, Naha City 900-0013  
(2F, Tenbusu Naha) Phone: 098-868-7866  
(open 9:00-18:00 . Sales corner and a training room  
open until 20:00. closed in year-end and beginning  
holidays)

## 那覇の伝統工芸品 Traditional Craftworks of Naha

沖縄県には、経済産業大臣指定の伝統工芸品が13品目あります。これは京都府、新潟県に次いで全国で3番目に多く、このうち那覇市では壺屋焼、琉球漆器、琉球びんがた、首里織の、いずれも琉球王朝時代から受け継がれてきた4品目が指定を受けています。

In Okinawa we have 13 items of traditional craftworks designated by the Minister of Economy and Industry. This is next to Kyoto and Niigata 3<sup>rd</sup> in the nation in number. In Naha we have four out of 13 items. They are Tsuboya Pottery, Ryukyu lacquer ware, Ryukyu Bingata and Shuri textile, all of which are succeeded from the period of Ryukyu Kingdom.

壺屋焼 Tsuboya Pottery



首里織 Shuri Textile



琉球漆器 Ryukyu Lacquerware



琉球びんがた Ryukyu Bingata



# 那覇のまつり&イベント

Festivals and Events of Naha

## 那覇ハーリー

### Naha Harii (Dragon Boat Racing)

600年の長い歴史をもつ那覇ハーリー（爬龍船競漕）は、毎年5月のゴールデン・ウィークに行われる伝統行事です。沖縄に若夏の到来を告げる風物詩として知られています。

Naha Dragon Boat racing has a 600 years history. We have this traditional event in May 3-5 every year. It tells us the advent of Summer.





# 那覇大綱挽

# 那覇まつり

## Naha Great Tug of War/Naha Festival

琉球王朝の慶賀行事として始められた那覇大綱挽は、長い伝統をもつ壮大なイベントです。大綱は天然の材料で作られた世界最大の綱として、1995年にギネスブックが認定、記録を更新中。全長200m、直径1m 56cm、総重量43トン。

Naha Great Tug of War is an event with a long historical background, started as a congratulatory event of Ryukyu dynasty. The giant rope was registered in the Guinness Book of Records as the biggest rope in the world made of natural materials, and is still on the record. It has a total length of 200 meters, a diameter of 1.56 meters, and weighs 43 tons.

声が轟く、まちが揺れる

ギネス認定

世界一の大綱



# 那覇まつり 市民演芸民俗伝統芸能パレード

## Citizens' Entertainment Traditional Folk Performing Arts Parade / Naha Festival



市民団体や国内外の交流都市などの演舞がメインストリート国際通りで繰り広げられ、沿道は数万の人垣で埋まります。

Citizens groups as well as the delegates from sister/friendship cities will dance and entertain people crowded in tens of thousand along Kokusai Street



### Ten Thousands Eisa Dancers' Festival

那覇のメインストリート国際通りを勇壮な1万人のエイサー行列が練り歩きます。創作エイサーや、にわかエイサー踊り隊なども登場する、南国らしい熱いイベントです。

10,000 Eisa dancers perform dynamically and parade on Kokusai Dori, the main street of Naha. Various Eisa dances from original to unique ones by impromptu groups make it the passionate event on this southern island.

## なは青年祭 Naha Youth Festival

なはが唄う なはが踊る にーせーたー しまぐくる 青年達の島心

Naha will sing, Naha will dance, The Okinawan Spirits of Youth

市内各地の伝統芸能を継承してきた青年会を中心に多彩な那覇の芸能が披露される熱気あふれる青年達の祭典です。

The festival is filled with excitement of young people who belong to local youth associations. They perform a wide variety of traditional performing arts and dances of Naha they have succeeded as a local legacy.



## 琉球王朝祭り首里 Ryukyu Kingdom Festival in Shuri



毎年11月3日の文化の日を含む数日間、古都首里のまちは祭り一色に染まります。首里城正殿を出発し、首里の町々をまわる国王の行幸を再現した古式行列は圧巻です。2007年から名称が「首里文化祭化祭」から「琉球王朝祭り首里」に変わりました。

Every November 3<sup>rd</sup> the Culture Day, ancient town of Shuri comes alive with festival spirit. Ryukyu Dynasty Parade departs from Shuri Castle and parades town of Shuri is magnificent. "Shuri Cultural Festival" became "Ryukyu Kingdom Festival in Shuri" in 2007.



## 太陽と海とジョガーの祭典

A Festival of Sun, Sea and Joggers

# NAHA MARATHON

那覇・ホノルル姉妹都市市民マラソン

Naha · Honolulu Sister City Marathon

NAHA MARATHON



「NAHA マラソン」は、いまや、国内を代表する一大スポーツイベントになりました。那覇市とハワイ州ホノルル市の姉妹都市締結 25 年を記念して、「太陽と海とジョガーの祭典」がスタートしたのが 1985 年。それから毎年、多くのジョガーの感動と友情の輪が広がっています。

Naha Marathon has become one of the premier sports events of Japan. This “Festival of Sun, Ocean and Joggers” started in 1985 as a commemoration of the 25<sup>th</sup> anniversary of the sister-city affiliation between Naha and Honolulu. The race has developed friendship and shared excitement ever since.



第24回男子優勝  
鄭雲山 (チョンウンサン) さん  
韓国 (2時間28分24秒)  
Mr. Jeong Woon San  
Men's Winner  
(2 hrs, 28min, 24sec)



第24回女子優勝  
田中千洋さん  
(2時間43分57秒)  
Ms. Chihiro Tanaka,  
women's winner  
(2 hrs, 43min. 57sec)



「走るあなたが主役です」 You joggers are the star



市長とともにスターターを努めたサッカーJリーグ・元川崎フロンターレの我那覇和樹さんと、北京オリンピック女子重量挙げ48キロ級で8位入賞を果たした大城みさきさん。

Former J-league soccer player Kazuki Ganaha who belonged to Kawasaki Flontale and Misaki Ohshiro, a weightlifter who won the 8<sup>th</sup> prize in women's 48 kg class in 2008 Beijing Olympic served as starters with Mayor Onaga



## 安心、安全で快適な 亜熱帯庭園都市 A Safe and Attractive Garden City on a Subtropical Island

### 防災・都市基盤 **Disaster Prevention and Urban Infrastructure**

安心、安全で快適な市民の暮らしや那覇市の産業を道路や公園、上下水道などの都市基盤が支えています。都市基盤や都市景観が、亜熱帯特有の自然や歴史、文化環境に調和した緑ゆたかな庭園のようなまちを築いていきます。

そのためには、誰もが安心して安全に暮らすことのできる自然に配慮した災害に強い都市基盤整備と、市民と協力してすすめる防災体制づくりを基本とします。さらに、都市基盤施設を効率よく大切に利用する仕組みをつくることや、拠点機能の持続的な発展と高齢社会への対応、環境負荷の軽減やまちなみ保全のために、路面電車のような誰にでも快適で使いやすい公共交通システムを整えることも必要になっています。

誰もが安心して、楽しく歩くことのできる、魅力的で愛着のあるまちを市民とともに創っていきます。

The urban infrastructure of roads, parks and the water supply and treatment systems in Naha are fundamental local industries, and make the life of people safe and comfortable. With the involvement of local communities, we are constantly improving our eco-friendly urban infrastructure and disaster prevention systems for the safety of citizens as a whole, to become a charming garden city in harmony with its distinctive subtropical climate, history, culture and scenic beauty.

In addition, it is critical to make effective use of the urban infrastructure, and improve the city's public transportation systems in order to be as accessible and comfortable as possible for everyone - such as the use of trams in some of Europe's major cities - taking into account the sustainable development of traffic, the aging of society, reduction of the impact on the environment, and preservation of scenic beauty.

We work with citizens to make Naha a more attractive, safe and livable city for all.



震度6弱の地震による津波が発生したことを想定して、避難訓練、救助訓練、ライフラインの復旧訓練など、災害発生から復旧にいたるまでの訓練が行われた総合防災訓練

Comprehensive disaster training including evacuation, first-aid, and recovery of lifelines: it simulated an earthquake measuring 6 lower on the Japanese seismic scale caused Tsunami disaster.



## 市防都災と防犯 Urban Disaster and Crime Prevention

災害に強いまち Preparedness for disaster

地域の防犯・交通安全活動の推進 Promoting security and traffic safety in community

市民が安心できる消防体制 Community fire safety

災害への対応力を高める Improving disaster-preparedness

災害時のライフラインの確保 Securing the lifeline in disaster



市民に、救急医療及び救急業務、防災活動に対する正しい理解と認識を深めてもらう救急・防災フェア  
First-Aid & Disaster Prevention Fair for citizens' better understanding of first-aid measures and disaster preparedness



全国交通安全運動の出発式後の意識啓発パレード  
A parade to improve road safety during nationwide traffic safety campaign

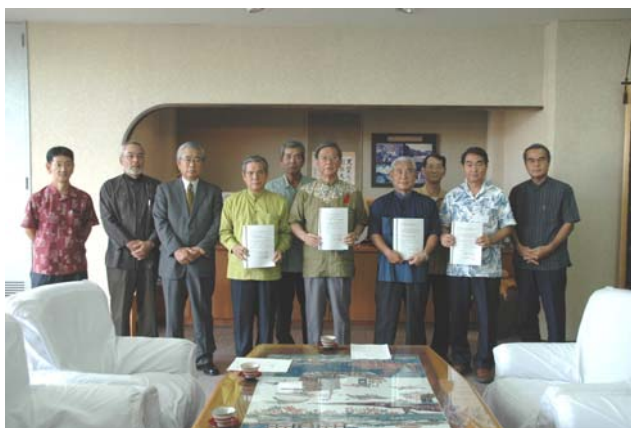


保育園児を対象とした災害避難訓練  
Evacuation drills for children in nurseries



未成年者の飲酒防止に向けた施策の一環として、小禄地域の公園に、未成年者の飲酒防止を呼びかける看板設置

Setting a plaque in a park in Oroku to prevent underage people from drinking



市と財団法人沖縄電気保安協会、社団法人沖縄県中小建設業協会との間で「災害時における応援協定書」を締結  
An agreement between Naha city and Okinawa Electrical Safety Inspection Association and Okinawa Small Construction Association for mutual emergency support

## 市街地の整備 **Downtown Development**

地域特性を活かした土地利用 **Land use by utilizing the characteristics of each piece of land**

快適で魅力ある市街地 **Creating comfortable, attractive urban area**

快適に住み続けられる住宅環境の整備 **Securing comfortable residential conditions**



牧志・安里地区第一種市街地再開発事業(平成23年(2012年)竣工後のイメージ図)

**Completion drawing of Makishi & Asato urban development project in 2012**



モノレール旭橋駅周辺地区第一種市街地再開発事業(南地区)(平成23年(2012年)竣工後のイメージ図)

**Completion drawing of the urban development around Asahibashi monorail station in 2012.**

## 自然と調和したまちなみ **The cityscape harmonized with nature**

自然を感じられるまち **A city in which people can live close to nature**

地域にあったまちなみ **City design suitable for each local character**

### 第15回『都市景観賞』 **The 15<sup>th</sup> Naha Cityscape Award**

○(資)山城生コンの緑道空間

**Pedestrian path along Yamashiro Concrete & Co.**



○ニューライフチャペル

**New Life Chapel**



○那覇第2地方合同庁舎1号館

**Naha 2<sup>nd</sup> local joint government building**



○Tida Cafeおもろまち店

**Tida Café in Omoromachi**





## 交通体系の整備 **Improving transportation network**

誰もが移動しやすいまち **Affordable transportation network**

体系的な道路網 **Designing integrated road networks**



県民の夢と希望を乗せて開通したゆいレールが、今年で開業5周年を迎えました  
This year marked the 5<sup>th</sup> anniversary of Yui Rail, Okinawa Urban Monorail.



那覇ふ頭入り口から国道58号（明治橋交差点）を結ぶ臨港道路那覇1号線 暫定供用が開始 開通式  
Naha Seaside Highway1 connecting the entrance of Naha Port Terminal and Route 58 (at the point of Meijibashi intersection) opened for temporarily use.



おもろまち駅の利便性を高めるため、おもろまち駅東口交通広場が整備され、その供用開始を記念した式典  
Opening ceremony for the east entrance square of Omoromachi monorail station

## 上下水道の整備 **Maintenance of water and sewer system**

安全でおいしい水道水の安定的な供給 **Regular supply of safe, clean water**

公共下水道の整備・普及の推進 **Improving and promoting the public sewer system**



「水道週間 in 那覇メインプレイス」で行われた利き水コーナーと、水道ポスターコンクール

Water Testing and Tap Water Poster Contest in Naha MainPlace

## 2008メモリー / 2008 memory

読売巨人軍、那覇市でのキャンプが決定

The Giants agreed to have its spring training camp in Naha



2008年12月11日、読売巨人軍の2011年春季キャンプが決定したことを記者会見で報告する翁長市長  
On December 11, 2009, Mayor Onaga announced at the press conference that Yomiuri Giants, a professional baseball team agreed to have its spring training camp in Naha city from 2011.



急ピッチで工事が進む奥武山野球場（仮称）

Construction work of Onoyama Baseball Stadium (tentative) at a rapid pace

沖縄尚学高校春の選抜で優勝

Okinawa Shogaku won the Koshien in spring 2008.



4月14日、「第80回記念選抜高校野球大会」で、9年ぶり2度目の全国制覇を果たした沖縄尚学高校野球部に那覇市青少年特別賞を授与

Naha Special Award for Youth was presented to the baseball team members of Okinawa Shogaku High School on April 4. The team won in the Koshien, the 80<sup>th</sup> All-Japan High School Baseball Tournament in spring 2008, and it's their second championship as a representative team from Okinawa in nine years.

ウェイトリフティング北京五輪で大城あかねさん8位入賞

Akane Oshiro won the 8<sup>th</sup> prize in weightlifting in Beijing 2008.



6月27日、女子ウェイトリフティング48キロ級で、北京オリンピック日本代表に選ばれた大城みさきさんをはじめ、関係者のみなさんが市役所を訪問

Ms. Akane Oshiro, a weightlifter who won the 8<sup>th</sup> prize in women's 48 kg class in 2008 Beijing Olympic visited Vice Mayor Yogi at the city hall.



# 行政 City Administration

自治体の個性と力量が大きく問われる時代です。新たな政策課題に迅速・的確に対処するため、さらなる意識改革を図るなかで、市民との協働で、県都のまちづくりを強力に進めていきます。

This is a time that the individuality and strength of municipal corporation will be most sought for. In order to quickly and properly provide measures for new political problems, we will try for reformation of consciousness and work towards the creation of prefectural capital city in collaboration with the citizens.



市長 翁長 雄志 Mayor ONAGA Takeshi



副市長 仲村 家治

Deputy Mayor NAKANURA Ieharu



副市長 與儀 弘子

Deputy Mayor YOGI Hiroko

(平成21年3月現在) (as of March 2009)

## 平成20年度那覇市政功労者 (敬称略)



島袋 富士子  
崎山 嗣幸  
島袋 文雄  
嶺井 浩  
赤嶺 政賢  
久高 將光  
金城 恵太郎  
当山 尚幸  
城間 榮順  
岸本 幸治  
與那覇 光男  
前田 政明

# 市議会 City Assembly

市民を代表して、市政を進める上での那覇市の意思を決定したり、市政が正しく運営されているかを厳しくチェックします。

As representatives of the citizens we will make the decisions to process the policy of the city and severely check if the administrative operations are properly executed.



議長 Chairman  
安慶田 光男  
AGEDA Mitsuo



副議長 Deputy chairm  
大浜 美佐江  
OOHAMA Misae



(平成21年3月現在) (as of March 2009)

## 市議会議員

議席	氏名	会派	常任委員会
1	糸数昌洋	公明党	教育福祉
2	大浜美早江	公明党	建設
3	桑江豊	公明党	厚生経済
4	平良識子	社社連合	厚生経済
5	宮平のり子	社社連合	総務
6	前田千尋	日本共産党	教育福祉
7	比嘉瑞己	日本共産党	総務
8	我如古一郎	日本共産党	教育福祉
9	喜舎場盛三	公明党	総務
10	翁長俊英	公明党	建設
11	大浜安史	公明党	教育福祉
12	比嘉憲次郎	社社連合	建設
13	多和田栄子	社社連合	教育福祉
14	古堅茂治	日本共産党	建設
15	大城朝助	日本共産党	総務

議席	氏名	会派	常任委員会
16	湧川朝涉	日本共産党	厚生経済
17	松田義之	公明党	厚生経済
18	安慶田光男	自民・無所属連合	教育福祉
19	亀島健二郎	自民・無所属連合	総務
20	仲松寛	自民・無所属連合	厚生経済
21	清水磨男	民主党	総務
22	玉城彰	民主党	教育福祉
23	宮國恵徳	そうぞう	建設
24	玉城仁章	そうぞう	総務
25	欠員		
26	與儀實司	自民・無所属連合	教育福祉
27	高良正幸	自民・無所属連合	教育福祉
28	瀬長清	自民・無所属連合	建設
29	宮里光雄	自民・無所属連合	厚生経済
30	山内盛三	自民・無所属連合	厚生経済

議席	氏名	会派	常任委員会
31	座覇政為	そうぞう	厚生経済
32	松川靖	自民・無所属連合	建設
33	渡久地政作	自民・無所属連合	総務
34	屋良栄作	自民・無所属連合	総務
35	知念博	自民・無所属連合	総務
36	与儀清春	自由民主党・市民の会	総務
37	久高友弘	自民・無所属連合	建設
38	亀島賢優	自民・無所属連合	厚生経済
39	金城徹	自民・無所属連合	建設
40	久高将光	自民・無所属連合	建設
41	永山盛廣	自民・無所属連合	教育福祉
42	大城春吉	無所属	厚生経済
43	唐真弘安	自由民主党・市民の会	厚生経済
44	洲鎌忠	自由民主党・市民の会	教育福祉

◎任期平成17年8月4日～平成21年8月3日 ◎議員定数44人(平成14年12月26日制定)(平成18年5月29日改正により次の一般選挙からは40人)



## 市木・市花・市花木 City Tree, City Flowering Tree, City Flower

### 市木 City Tree フクギ Fukugi (*Garcinia subelliptica*)

幸福や繁栄をもたらすとされる常緑高木。  
防風・防火林として植栽され、樹液は古くから染料として利用されています。濃緑色の葉が対になって密生し、沖縄の亜熱帯的景観とよく調和します。

An evergreen high tree said to bring happiness and prosperity. Planted for protection from typhoon and fire. Resin has been used as colorant for generations. A caespitose plant with dark green leaves match well with the subtropical background view of Okinawa.



### 市花 City Flower ブーゲンビリア Bougainvillea

ブラジル原産の蔓性低木。沖縄では一年を通して開花し、色は赤、ピンク、黄色、混色と多彩。土壌適応性が広くて乾燥にも強く、鉢植えや生垣、門柱アーチなどに広く利用されています。

A winder originated in Brazil. Blooms throughout the year in Okinawa and has various colored flowers such as red, pink, yellow and mixed. Soil adaptation is wide and will grow in dry land. Planted in pots and hedges and will be utilized to form a gate arch.



### 市花木 City Flowering Tree ホウオウボク Hooboku (*Royal poinciana*)

花が中国の伝説の鳥、鳳凰に似ているため名付けられたマダガスカル原産の花木。花の色は赤とオレンジがあり、梅雨明けから10月頃までに開花。堂々とした樹冠は涼しい木陰をつくります。

A blooming tree named after its flowers like a Legendary Chinese Phoenix. Originated in Madagascar. Red or orange colored flowers will bloom from the end of rainy season to October, providing a cool shade from the hot sunlight.



## 市章 City Emblem

ナハの字を円形に図案化し、無限に膨張発展していく那覇市の姿を表しています。市制が施行された大正10年（1921年）に制定されました。

Katakana characters of Naha are designed in a round shape and express its figure to expand limitless. This emblem is established in 1921 when Naha City was transferred into a municipal organization system.



## 市民憲章 City Charter

私たちは那覇市民であることに誇りをもち、みんなで明るく住みよいまちをつくるため、すすんでつぎのことを守りましょう。

We, the citizens of Naha City, take pride in our city and shall aim to carry out the following to create a city pleasant to live in.

1 私たちはまちを美しくしましょう

**Let's keep our city clean.**

1 私たちは公共物を大切にしましょう

**Let's value public resources.**

1 私たちは時間を守りましょう

**Let's be punctual.**

1 私たちは交通道徳を重んじましょう

**Let's obey traffic rules**

1 私たちは誰にも親切にしましょう

**Let's be kind to each other**

## 市歌 City Song

那覇市歌

○作詞 安藤 佳翠  
○作曲 宮良 長包

あけぼの きよき みんなみの  
みなど にぎわう ももふね や  
まちはいらかの かず まして  
いやさか えゆくわ がなはし

作詞 安藤佳翠 作曲 宮良長包

- あけぼの清き <sup>みんなみ</sup>南の  
港にぎわう <sup>ももふね</sup>百舟や  
まちはいらかの 数増して  
<sup>いやさか</sup>弥栄えゆく わが那覇市
- みどりも深き <sup>おののやま</sup>奥武山  
めぐる入り江の 水なごみ  
清き心に <sup>もろびと</sup>諸人の  
むつみしたしむ わが那覇市
- ゆかりも古き <sup>なみのうえ</sup>波上  
あおく誠を 捧げもて  
理想の自治に 進まん  
<sup>のぞみ</sup>希望かがやく わが那覇市



# 市民の生活 Life of Citizens

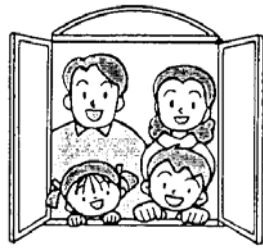
## 人口密度

(1km<sup>2</sup>あたり)  
39.24km<sup>2</sup>(推定面積)



**8,019.7人**

## 1世帯あたりの人員



**2.4人**

## 小売業の年間販売額 1商店あたり

(平成19年6月1日現在)



**7,555万円**

## 公園面積

(市民1人あたり)  
(平成20年4月1日現在)



**5.58m<sup>2</sup>**

## 下水道普及率

(平成19年度)



**88.8%**

## 1ヶ月間平均消費支出額 1世帯あたり(全世帯)



**220,100円**

## 登録・届出保有自動車数

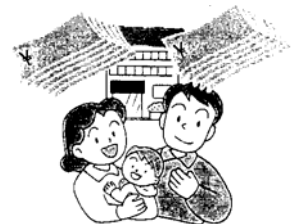
(乗用自動車1世帯あたり)  
(平成18年度)



**0.91台**

## 市民所得

(市民1人あたり)  
(平成17年度)



**2,276千円**

## 医療施設数

(病院・診療所・歯科診療所)



**454ヶ所**

(市民696人に1ヶ所)

## 病床数



**3,684床**

(市民86人に1床)

## 教員1人あたり

(平成20年5月1日現在)



小学生→**20.4人**  
中学生→**15.9人**

## 進学率

(平成20年5月1日現在)



高校進学率  
→**93.3%**

大学進学率  
→**47.7%**

## 消防職員1人あたり

(平成20年4月1日現在)



**市民1,166人**

## 市職員1人あたり

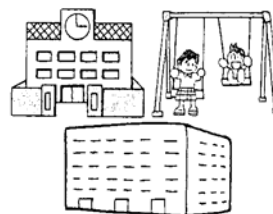
(平成20年4月1日現在)



**市民149人**

## 平成19年度歳出決算額

(一般会計)  
(市民1人あたり)



**359,631円**

## 市税

(市民1人あたり)



**123,275円**

注:市民の生活は特にことわりのないものは、平成19年(1月~12月)の値です。  
注:「人口密度」「1世帯あたりの人員」は、平成20年3月末現在で外国人を含みます。  
注:「医療施設数」「病床数」は、平成18年10月1日現在。人口は、平成18年9月末現在です。  
注:「消防職員数」「市職員数」は、平成20年4月1日現在。人口は、平成20年3月末現在です。

# 那覇市の日 A day of Naha City

## 出産

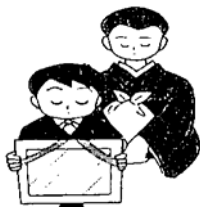
(外国人動態を含む)



9.4人

## 死亡

(外国人動態を含む)



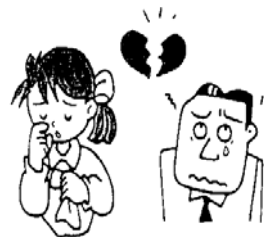
5.6人

## 結婚



5.9件

## 離婚



2.2件

## 転入

(外国人動態を含む)



46.7人

## 転出

(外国人動態を含む)



51.2人

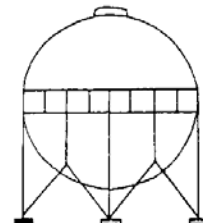
## 電気

(平成19年度)



4,610千KWH

## 都市ガス



46.5千m<sup>3</sup>

## 水道供給量1人あたり

(平成19年度)



342ℓ

## 交通法令違反取締り状況

(那覇署管内)



39件

## 市立病院 夜間救急受診状況

(平成19年度)



124.4人

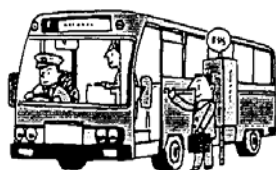
## 那覇空港乗降客



乗客 20,177人  
降客 20,225人

## 市内バス利用者

(平成19年度)



15,369人

## ごみ

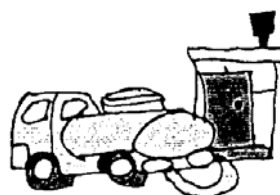
(平成19年度)



286トン

## し尿

(平成19年度)



24,304ℓ

## 火災



0.33件

## 交通事故



5.2件

## 救急車出動数



39.8件

## 刑法犯罪



認知件数→13.4件  
検挙件数→4.7件

## 市立図書館貸出冊数

(平成19年度)



3,560冊

注: 那覇市の日は、年間・年度間を365日で割ったものです。特にことわりのないものは、平成19年(1月~12月)の値です。  
注: 「図書館貸出冊数」は、開館日数(280日)で算出しています。



# 統計・資料編

## DATA NAHA 2009

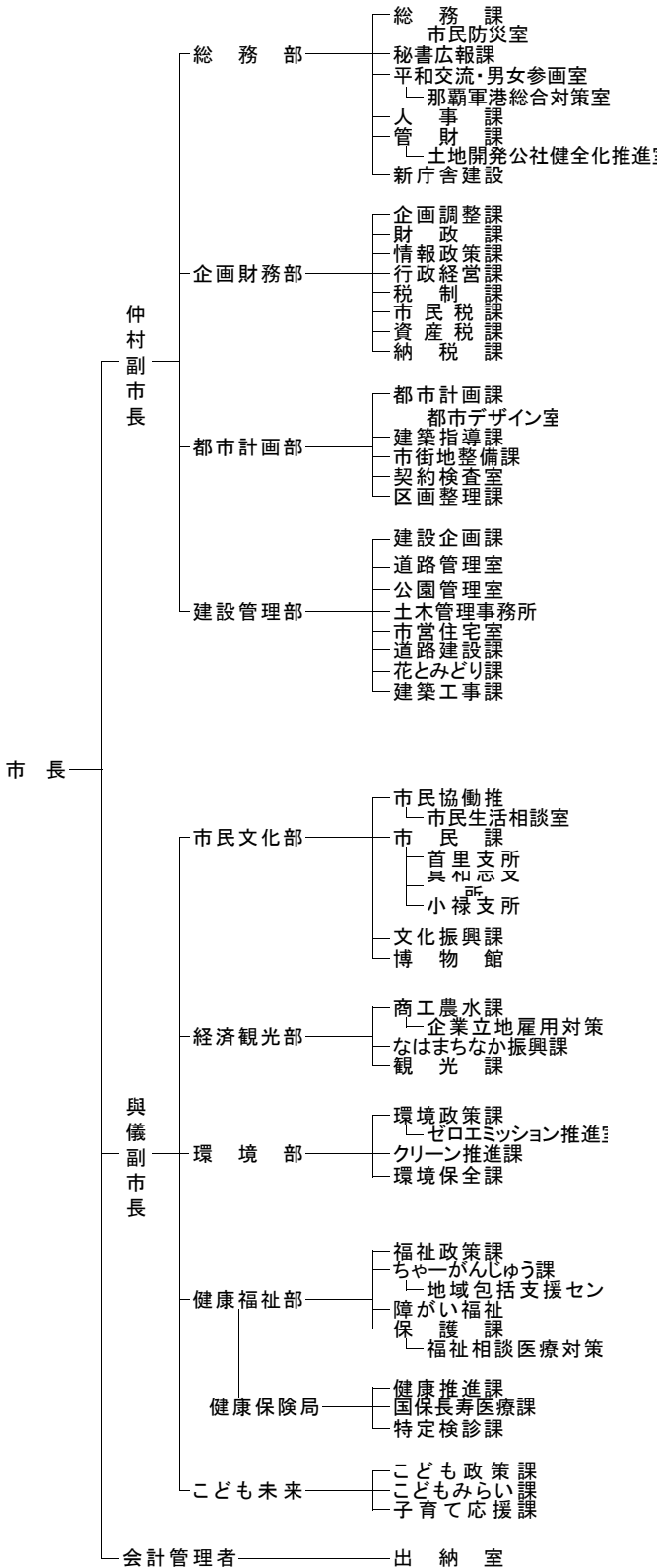
那覇市の組織機構.....	46
位置と市域.....	47
統計から見た那覇市.....	48
グラフで見る那覇市.....	50
那覇市のあゆみ.....	62
指定等文化財一覧.....	78



那覇市の組織機構(平成21年度)

平成21年4月1日現在

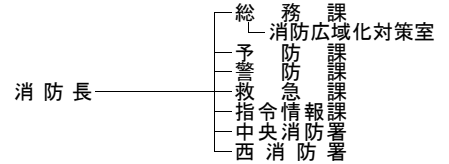
● 市長事務部局



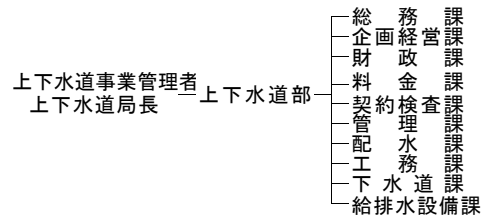
● 市議会



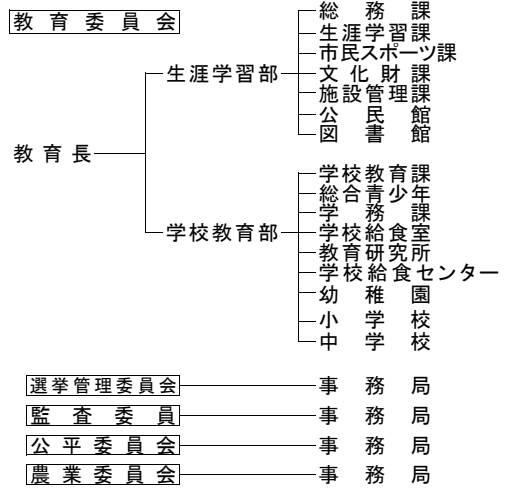
● 消防本部



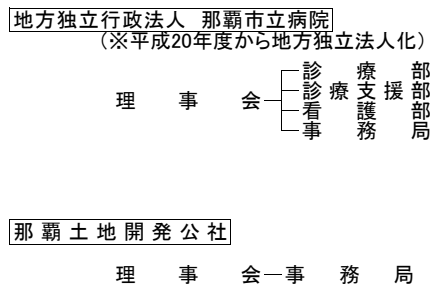
● 上下水道局



● 行政委員会



● 外郭団体





## 位置と市域

### ● 位置と市域

沖縄県総面積 2,274.59 km<sup>2</sup>

那覇市面積 39.23 km<sup>2</sup>

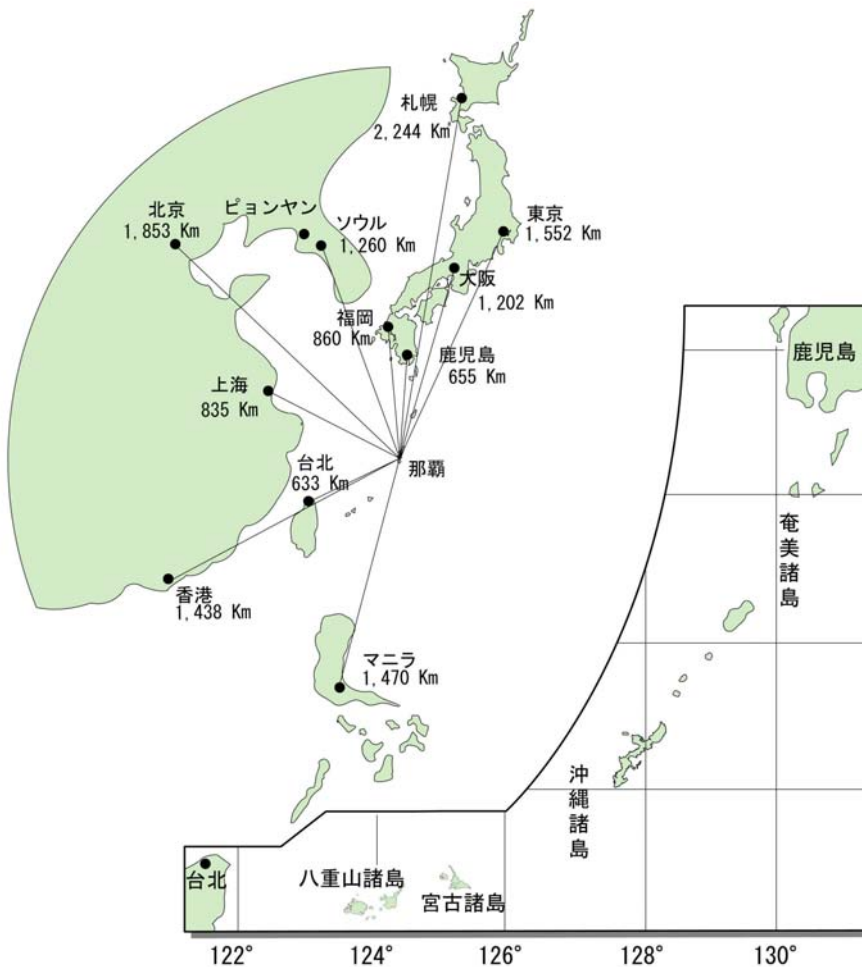
※豊見城市と按分した推計面積

#### 那覇市の位置

(市役所の位置)

北緯 26° 12' 44"

東経 127° 40' 44"



※沖縄県総面積及び那覇と各都市の距離は、沖縄県勢のあらまし(平成19年2月)「那覇—各都市の距離」による

## 統計から見た那覇市

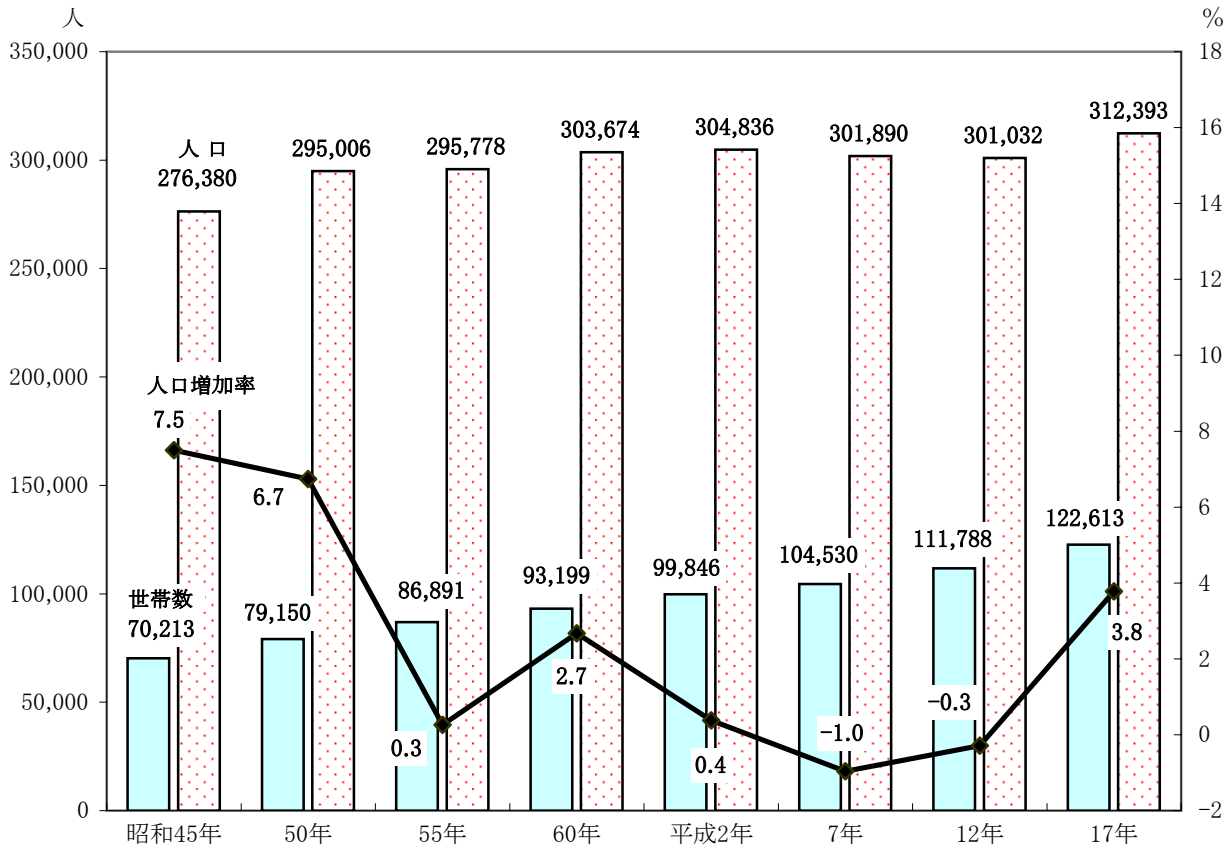
項 目		数	期 間・時 点	備 考
市域面積		39.23 km <sup>2</sup>	平成19年10月1日現在	豊見城市と按分した推計面積
国勢調査	世帯数	122,613 世帯	平成17年10月1日現在	平成17年国勢調査
	人口	312,393 人		
	人口密度	8,001.9 人		平成17年国勢調査推計の面積(39.04km <sup>2</sup> )
	昼間人口	345,577 人		
	常住人口	312,293 人		
	人口集中地区面積	36.93 km <sup>2</sup>		
	人口集中地区人口	308,007 人		
	第1次産業従業者数	842 人		
	第2次産業従業者数	14,486 人		
第3次産業従業者数	105,316 人	平成17年国勢調査		
住民基本台帳	総数	131,357 世帯 314,212 人	平成20年12月末現在	外国人を含まない
	本庁	43,334 世帯 94,454 人		
	真和志支所	43,350 世帯 104,292 人		
	首里支所	22,064 世帯 58,086 人		
	小禄支所	22,609 世帯 57,380 人		
	外国人登録数	1,367 世帯 2,208 人		
転入者数		17,062 人	平成20年(年間)	外国人動態を含む
転出者数		18,676 人		
出生数		3,428 人		
死亡数		2,062 人		
婚姻届件数		2,154 件	平成20年(年間)	外国人動態を含まない
離婚届件数		785 件		
事業所数		20,700 事業所	平成18年10月1日現在	事業所・企業統計調査(民営のみ)
従業者数		149,640 人		
事業所数(製造業)		157 事業所	平成19年12月末現在	工業統計調査(従業者4人以上の事業所)
従業者数(製造業)		2,300 人		
製造品出荷額等		3,871,275 万円		
農家数		180 戸	平成16年12月1日現在	2005年農林業センサス
農家世帯員数		457 人		
農業従事者数		292 人		
経営耕地面積(販売農家)		4,948 a		
商店数		5,061 店	平成19年6月1日現在	商業統計調査(簡易調査)
内訳	卸売業	1,011 店		
	小売業	4,050 店		
従業者数		30,482 人		
内訳	卸売業	8,588 人		
	小売業	21,894 人		
年間商品販売額		92,201,616 万円		
内訳	卸売業	61,604,378 万円		
	小売業	30,597,238 万円		
住宅総数(居住世帯なしを除く)		118,620 戸		
内訳	持ち家	48,670 戸		
	借家	68,530 戸		
建物総数		55,373 棟	平成20年1月1日現在	固定資産概要調査書



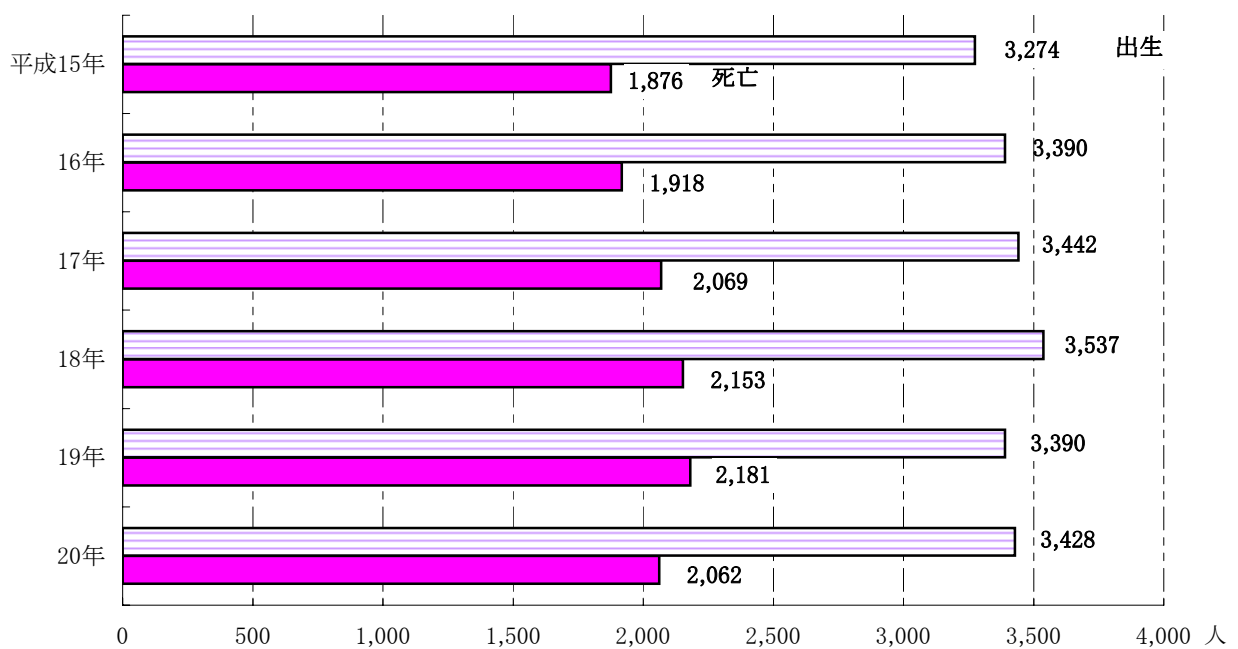
項 目	数	期 間・時 点	備 考
都市公園数	164 園	平成20年4月1日現在	
都市公園面積	175.52 ha		
市営住宅管理戸数	6,403 戸	平成19年度末現在	
電灯使用電力量	729,918,229KWH	平成19年度(年度間)	
電力使用電力量	952,572,589KWH		
都市ガス需要量	16,969,744 m <sup>3</sup>	平成19年(年間)	
水道配水量	39,306,362 m <sup>3</sup>	平成19年度(年度間)	
下水道普及率(人口)	88.8 %	平成19年度末現在	
1人あたり市民所得	2,276 千円	平成17年度	
消費者物価指数(総合)	100.2	平成19年平均	平成17年=100
消費者物価指数(食料)	100.2		
消費者物価指数(住居)	100.5		
消費者物価指数(光熱水道)	104.2		
1世帯あたり消費支出(月平均)	220,100 円	平成19年平均 (二人以上の農林漁家世帯を含む)	家計調査(全世帯)
1世帯あたり消費支出(月平均)	238,595 円		家計調査(勤労者世帯)
国民年金被保険者数	90,019 人	平成18年度末現在	
国民健康保険加入者世帯数	64,748 世帯	平成19年度平均	
国民健康保険被保険者数	128,126 人		
病院数	18 カ所	平成18年10月1日現在	
診療所数	264 カ所		
歯科診療所数	172 カ所		
病床数	3,684 床		
公害苦情件数	102 件	平成19年度(年度間)	
ごみ収集量	104,522 トン		
し尿処理量	8,871 KL		
交通事故件数	1908	平成19年(年間)	
救急車出動件数	14,512 回		
火災件数	120 件		
NTT加入件数	95,784 件	平成19年度末現在	
保育所数・園児数	67園 6,539人	平成20年4月1日現在	
幼稚園数・園児数	総数 43園/3,127人 市立 36園/2,403人 私立 7園/724人	平成20年5月1日現在	学校基本調査 (※若夏分校を含む)
小学校数・児童数	36校 21,119人		
中学校数・生徒数	総数 20校 /11,092人 市立 18校※/9,827人 私立 2校 /1,265人		
高校進学率	93.3%		
大学・短大進学率	47.7%		
市立図書館蔵書冊数	578,119 冊	平成19年度末現在	
選挙人名簿登録者数	244,627 人	平成20年12月2日現在	
歳入決算額(一般会計)	115,093,456 千円	平成19年度	
歳出決算額(一般会計)	113,173,684 千円		
歳入決算額(特別会計)	81,429,682 千円		
歳出決算額(特別会計)	81,863,113 千円		
市税収入済額	38,793,996 千円		
国民健康保険税調定額	8,031,692 千円		
市職員数	2,387 人	平成20年4月1日現在	

# グラフで見る那覇市

## 【国勢調査人口の推移】

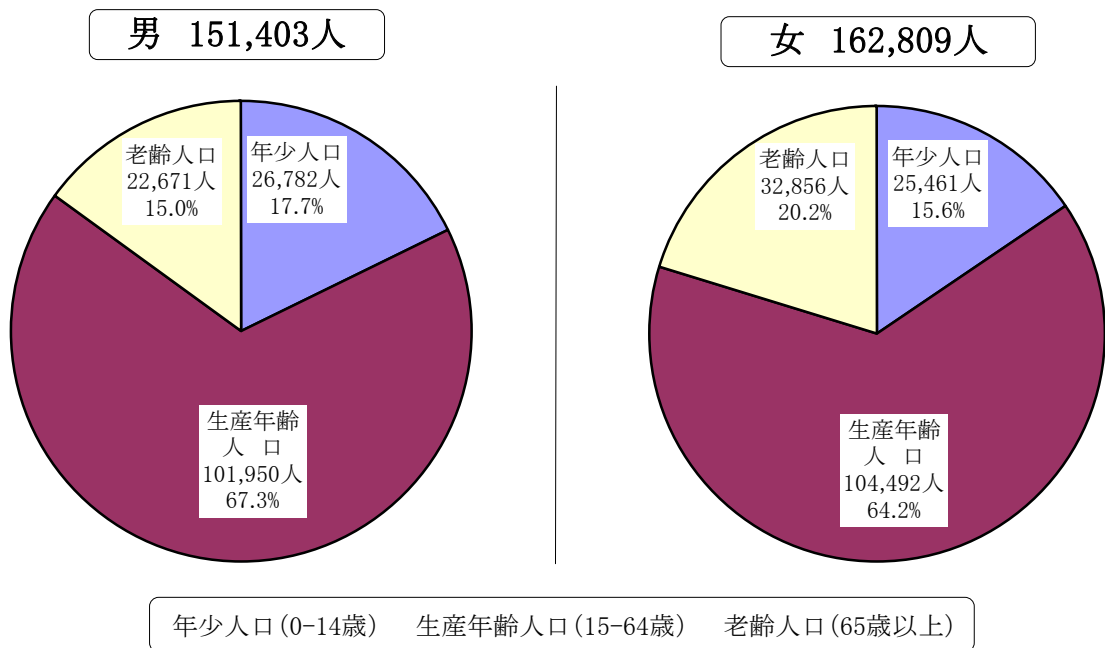


## 【自然動態】(外国人を含む)



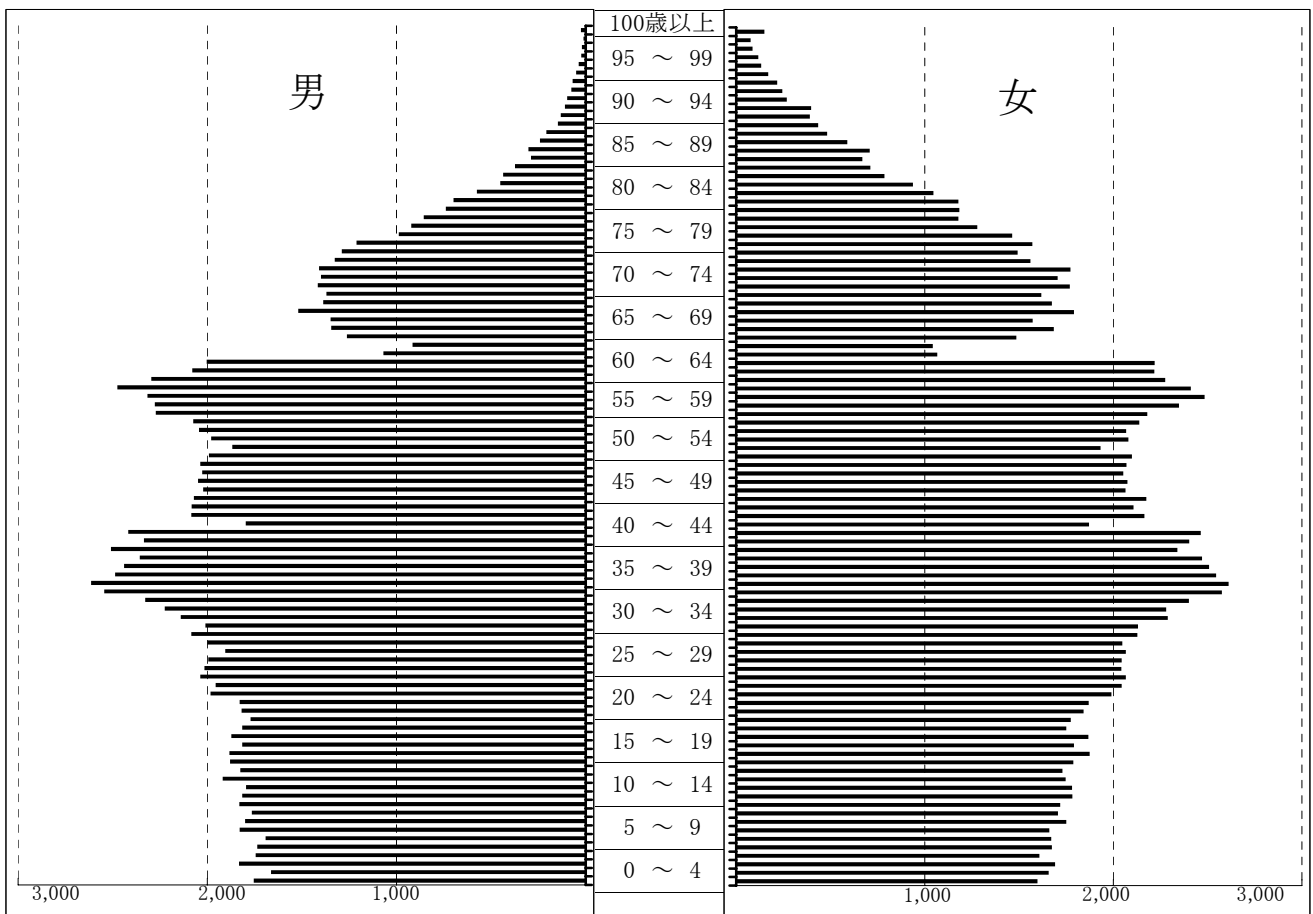


【人口の年齢別構造】(平成20年12月末現在)

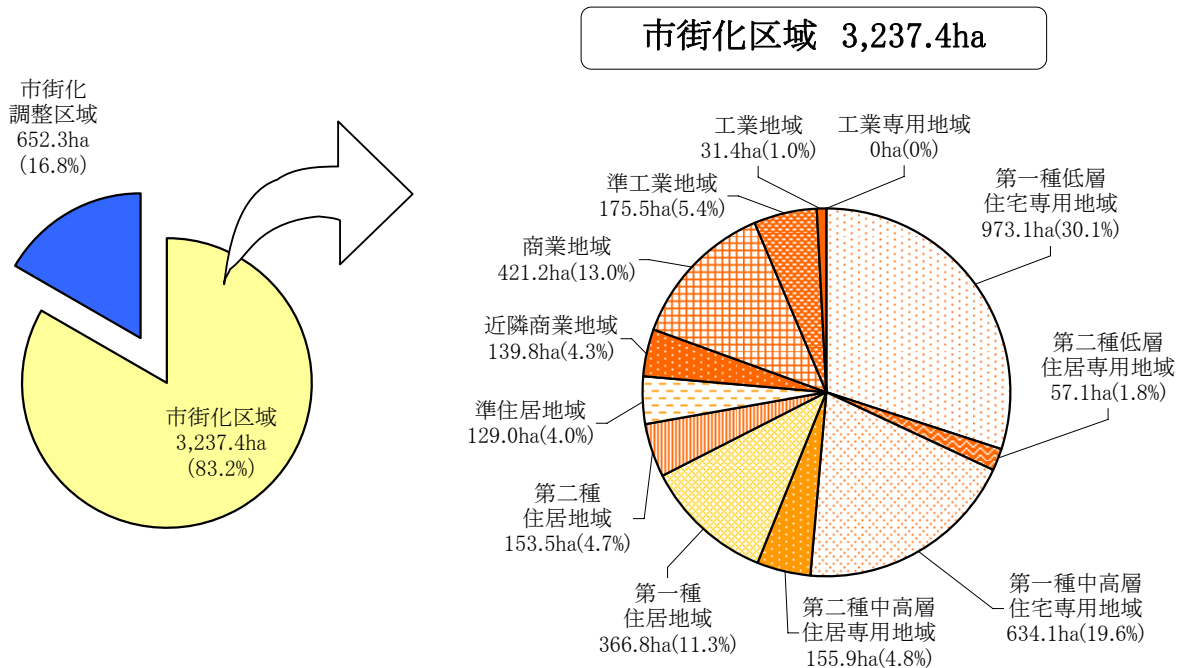


【人口ピラミッド】(平成20年12月末現在)

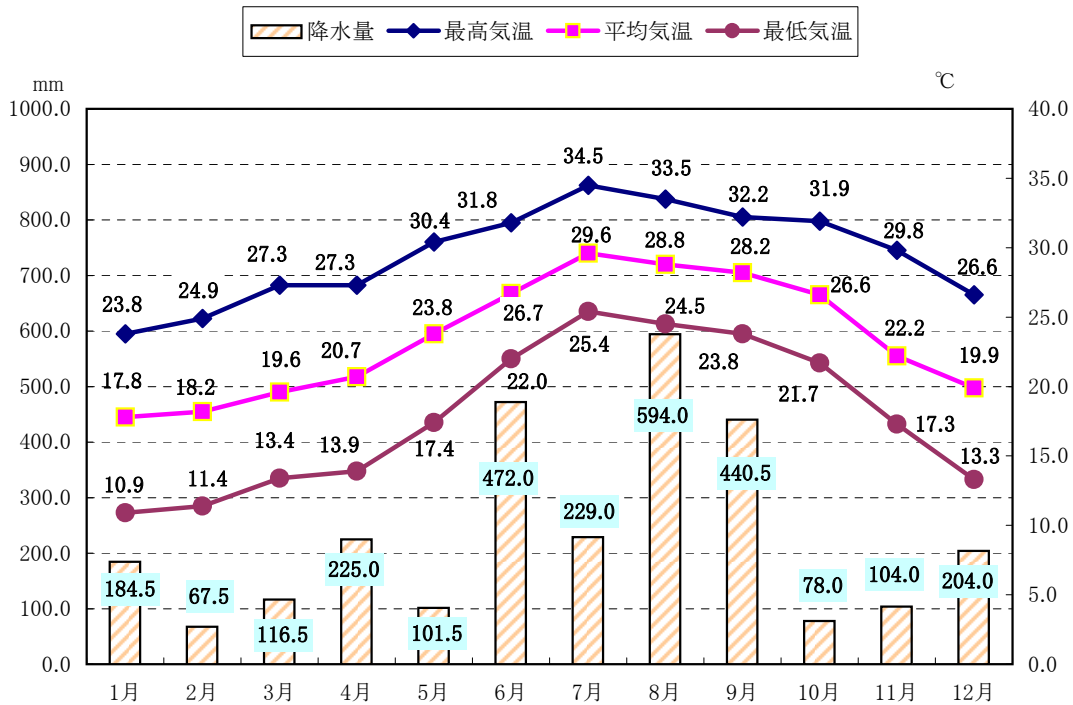
単位:人



【都市計画地域】(平成20年4月現在)



【気象】(平成19年)

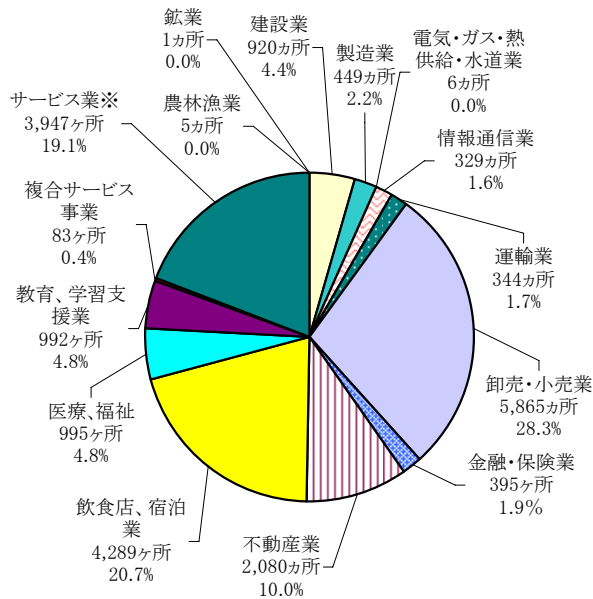




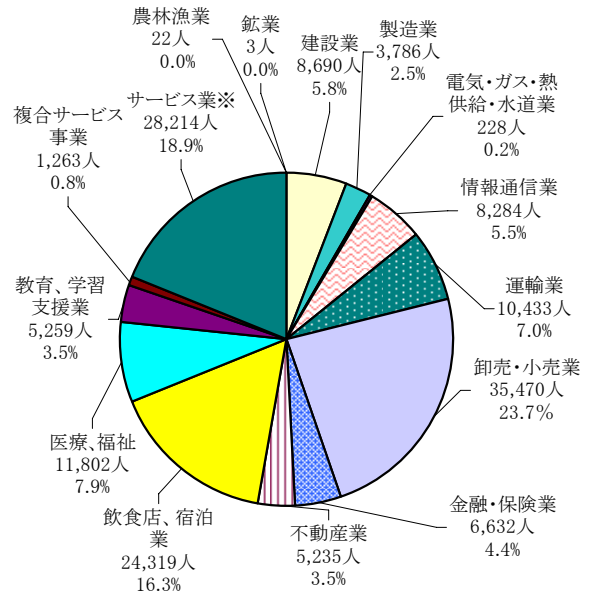
# 【事業所企業統計調査・民営事業所】(簡易調査、平成18年10月1日現在)

※サービス業は他に分類されないものである。

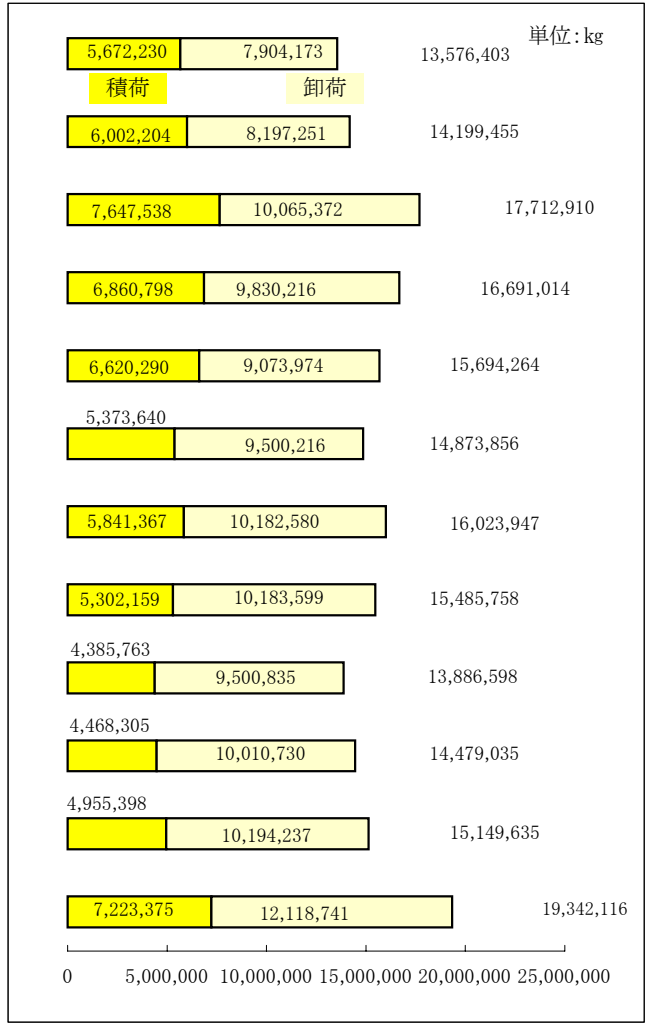
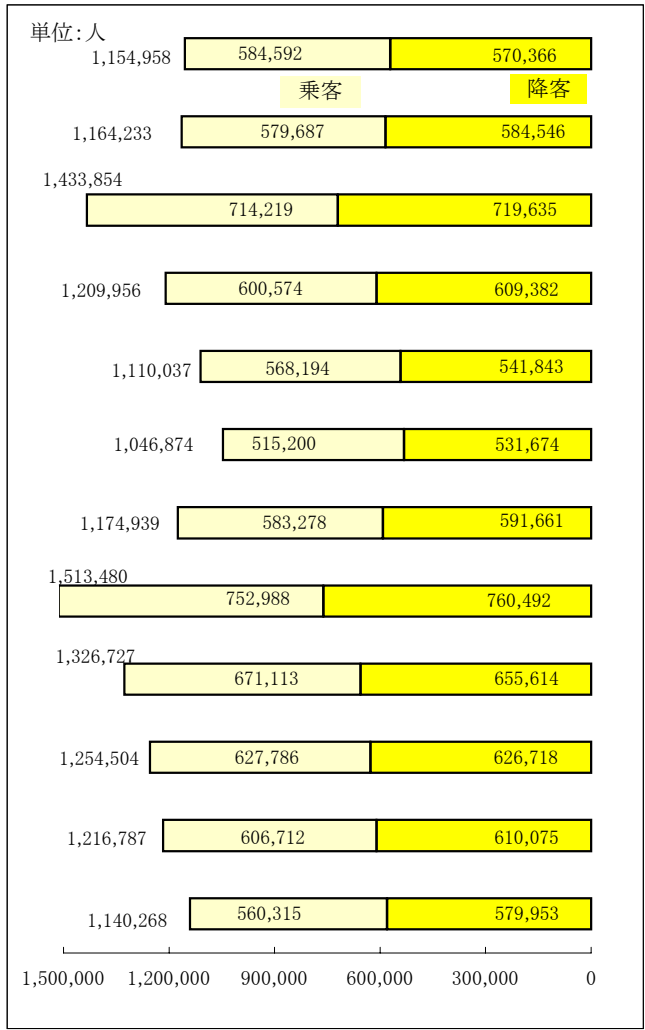
**事業所数 20,700カ所**



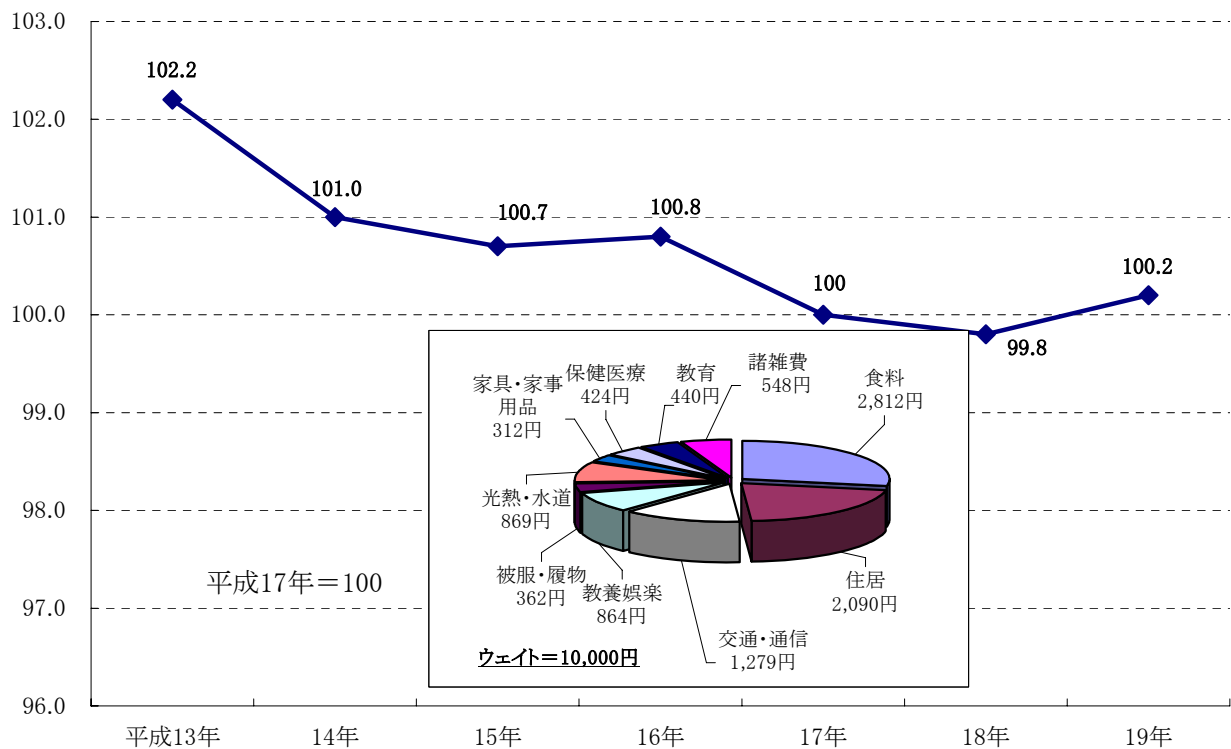
**従業者数 149,640人**



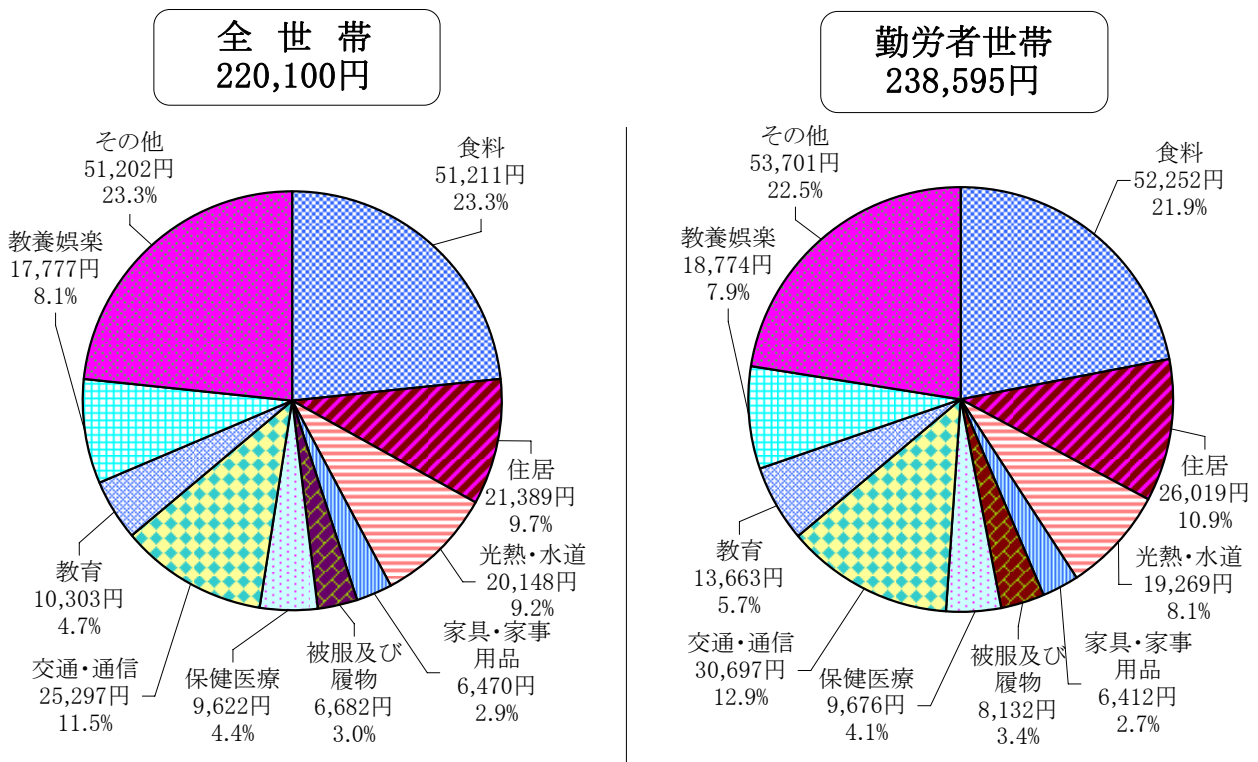
# 【那覇空港の旅客数と貨物量】(平成19年)



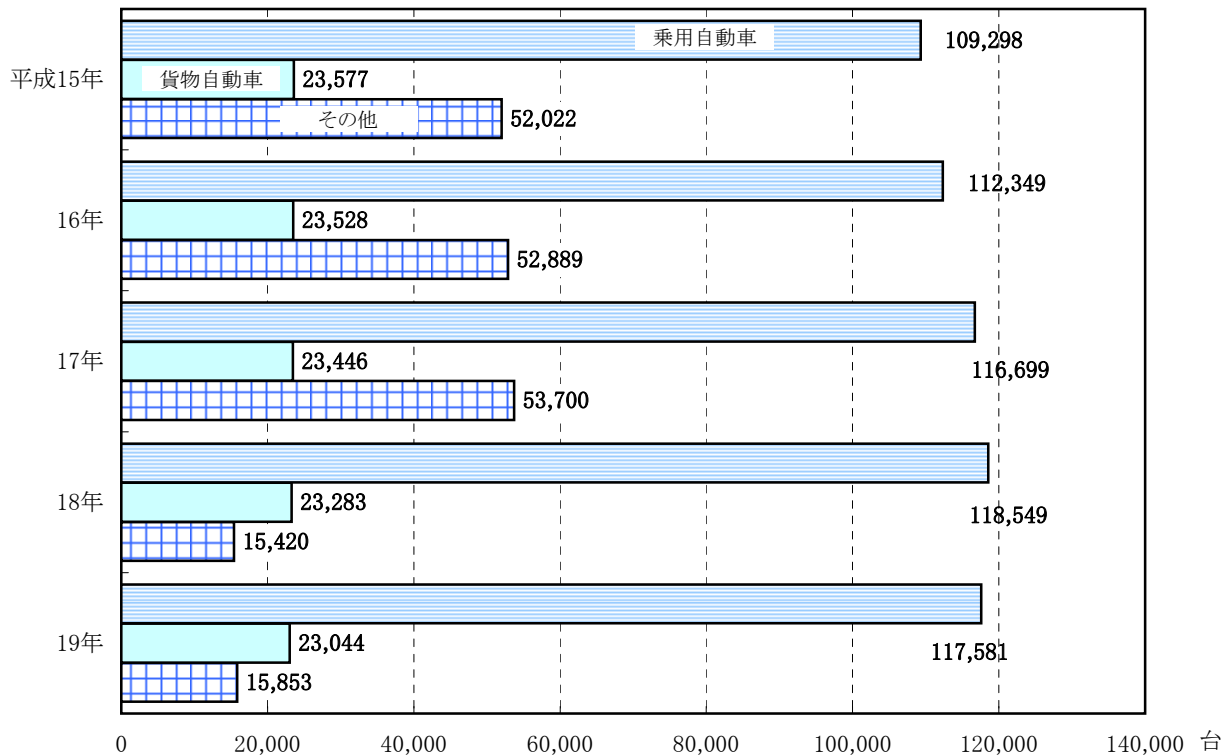
## 【消費者物価指数】



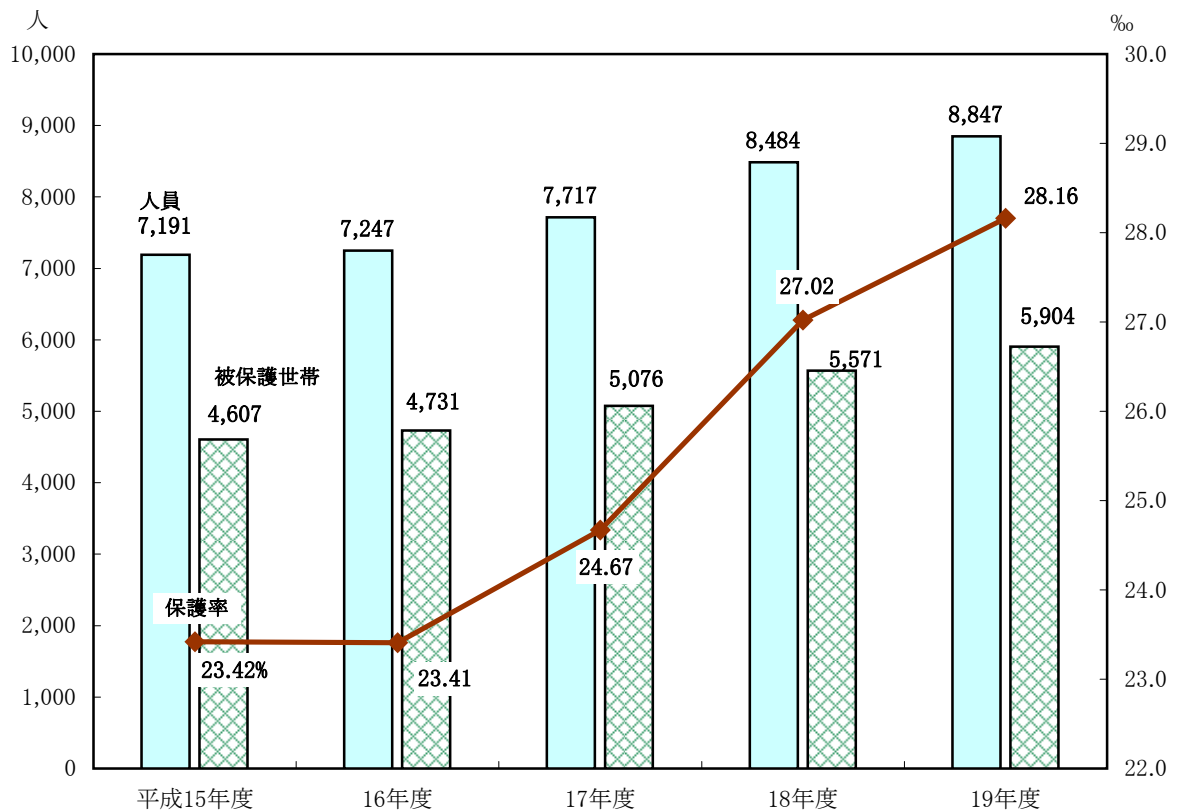
## 【1世帯あたり1ヶ月間の消費支出割合】(平成18年)二人以上の農林漁家世帯を含む



## 【自動車保有台数】



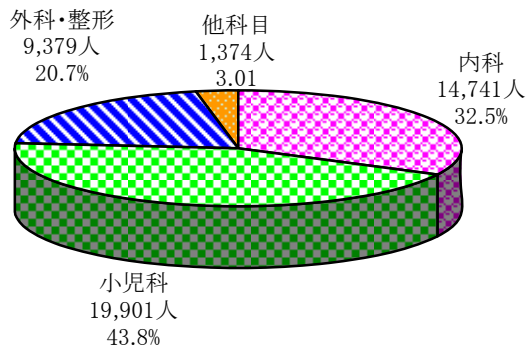
## 【生活保護の状況】





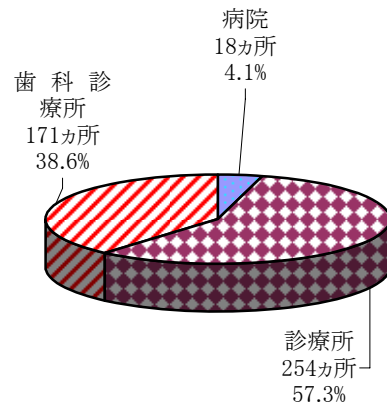
### 【夜間救急受診状況】

那覇市立病院  
平成19年度 科目別 45,395 人



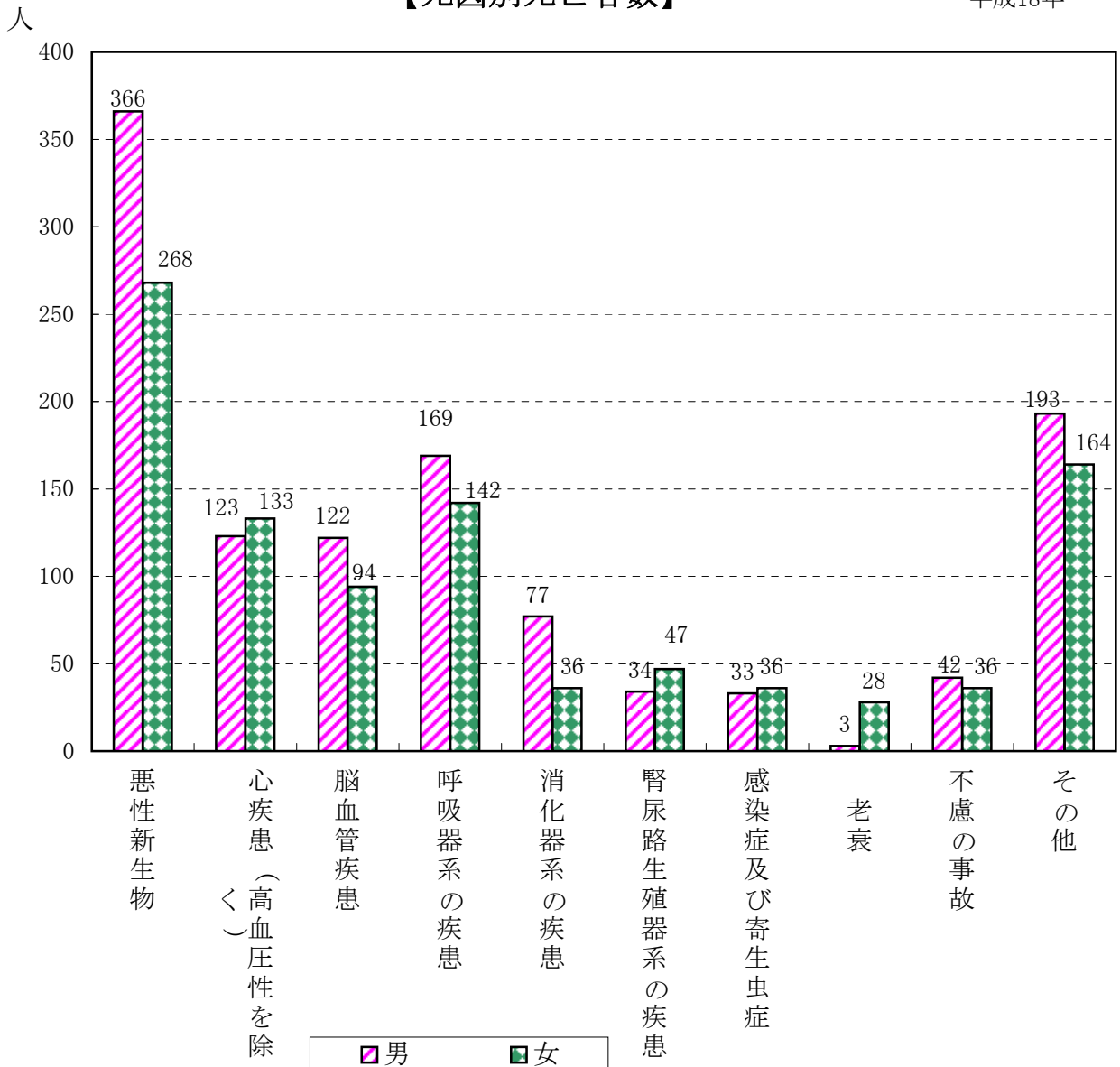
### 【医療施設数】

(平成18年10月1日現在)

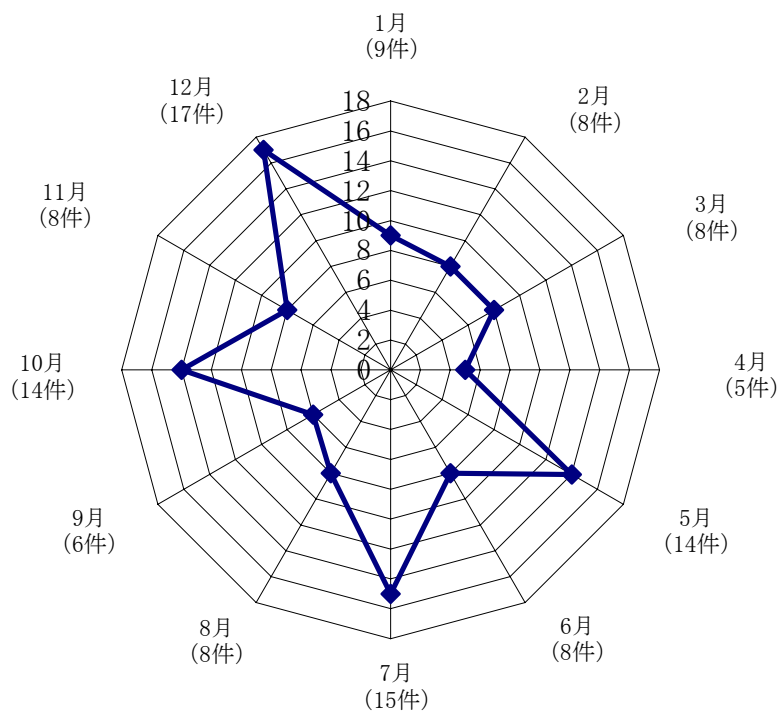


### 【死因別死亡者数】

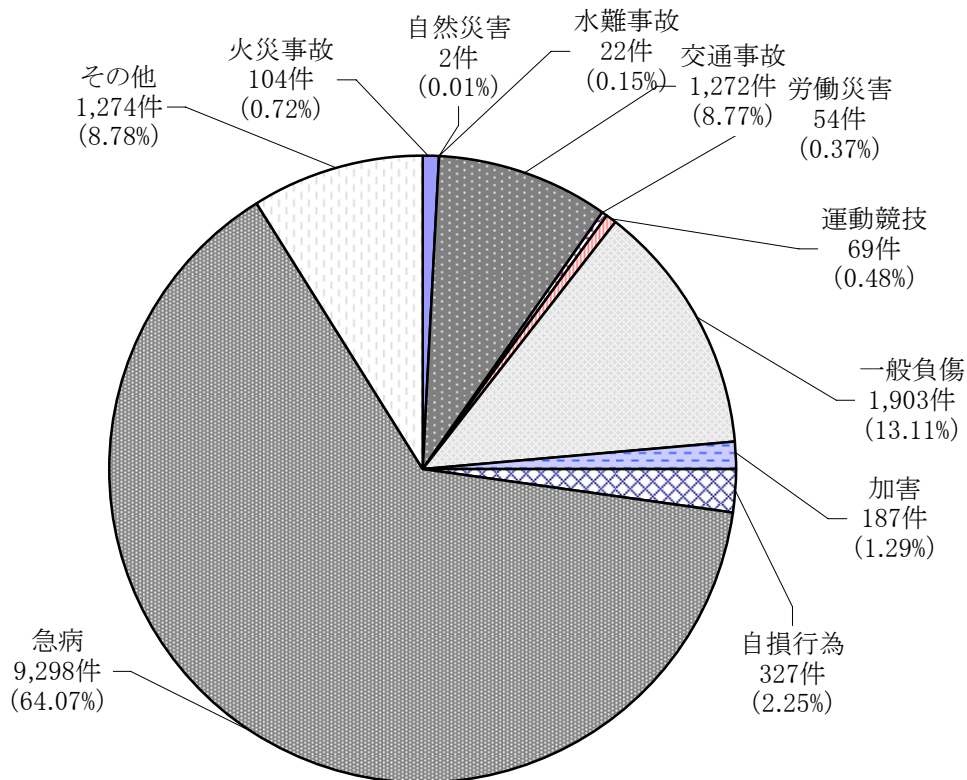
平成18年



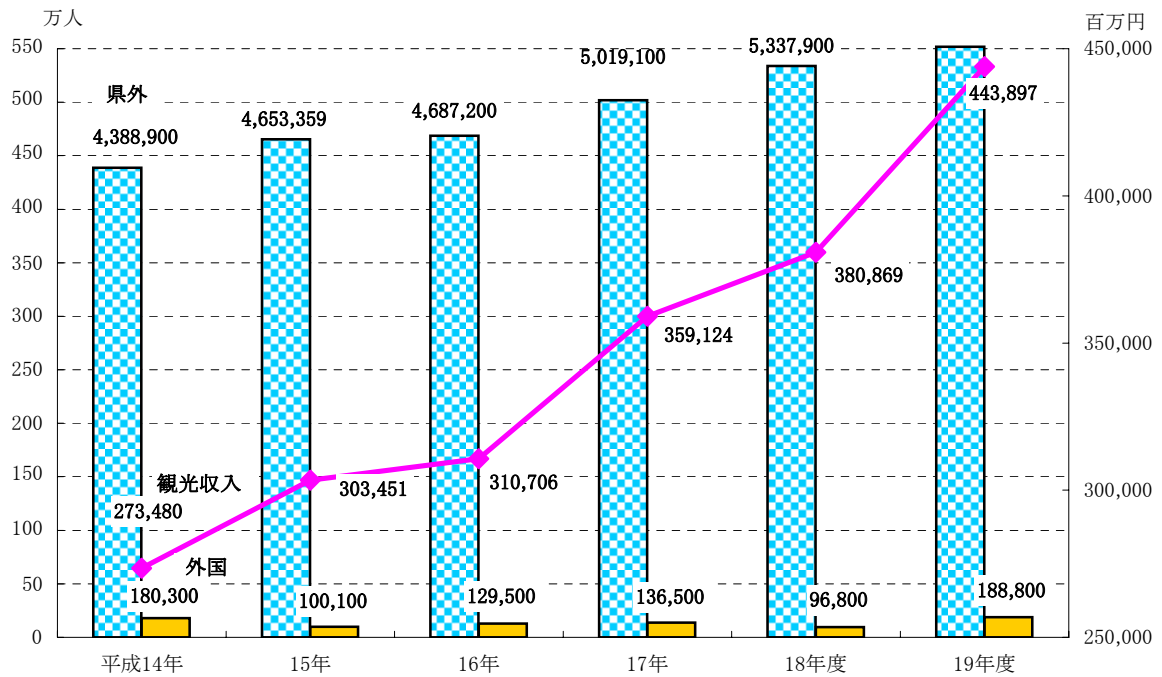
【月別火災件数】(平成19年 120件)



【救急活動状況】(平成19年 14,512件)

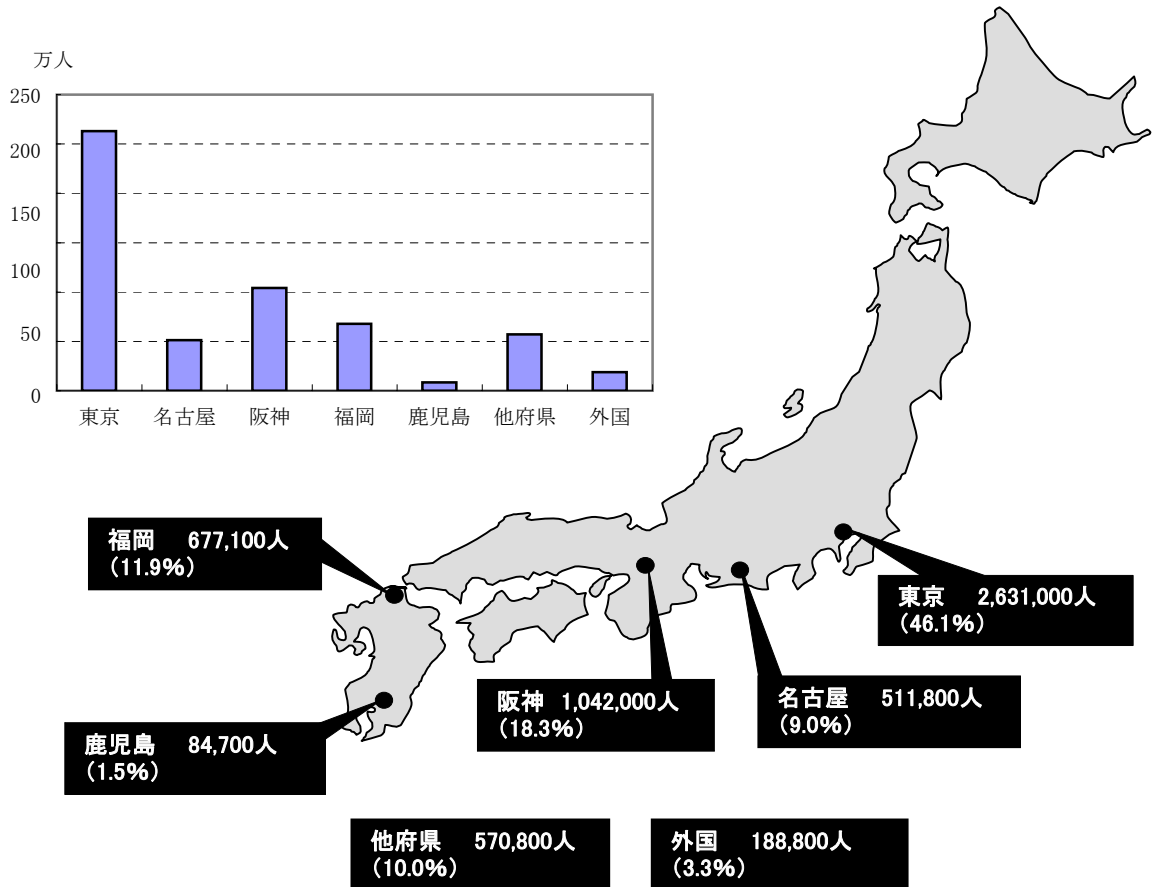


## 【入域観光客数及び観光収入の推移】



※平成18年度より年度集計(4月～翌年3月)となっています。

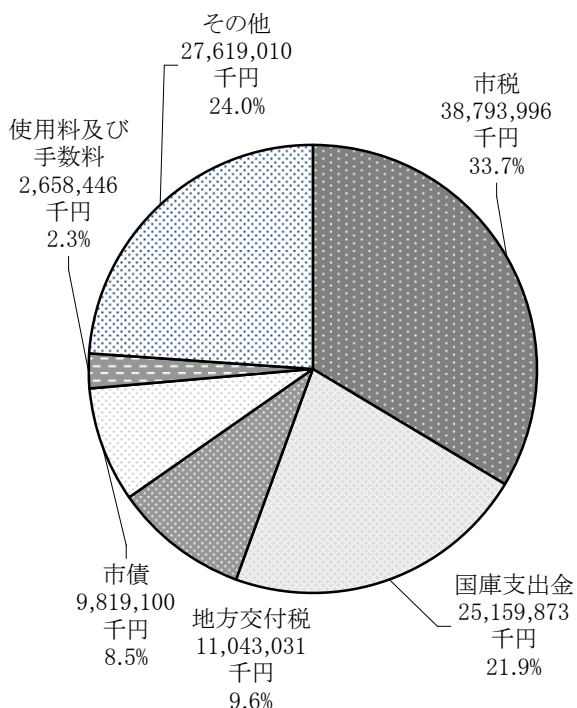
## 【航路別県外観光客数の構成比】(平成19年度 県外観光客数 5,706,200人)



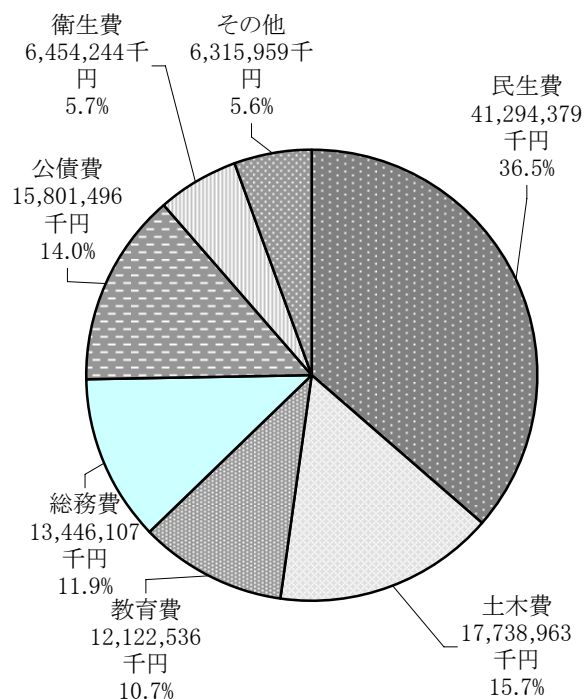


【一般会計】(平成19年度)

歳入 115,093,456千円

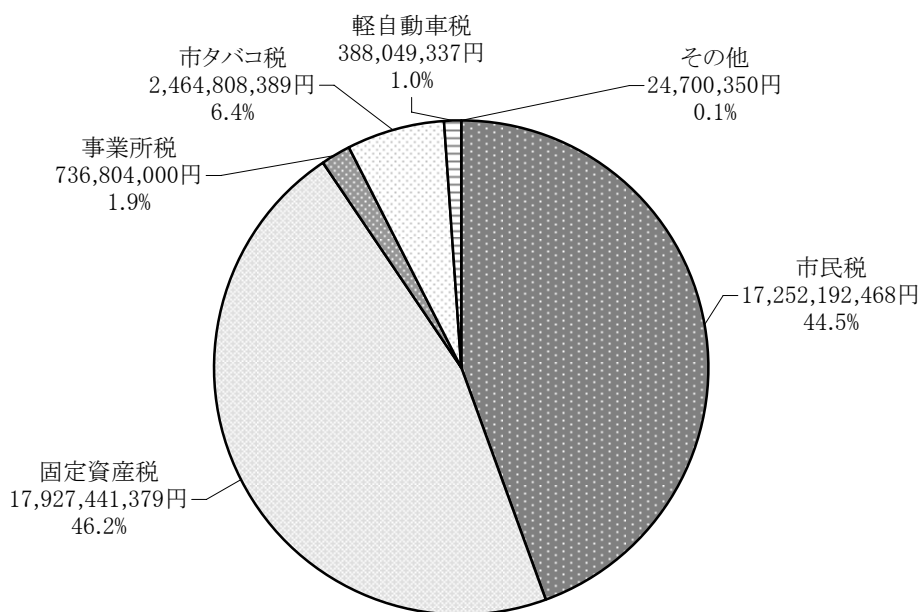


歳出 113,173,684千円



【市税収入状況】(平成19年度)

市税収入 38,793,995,923円



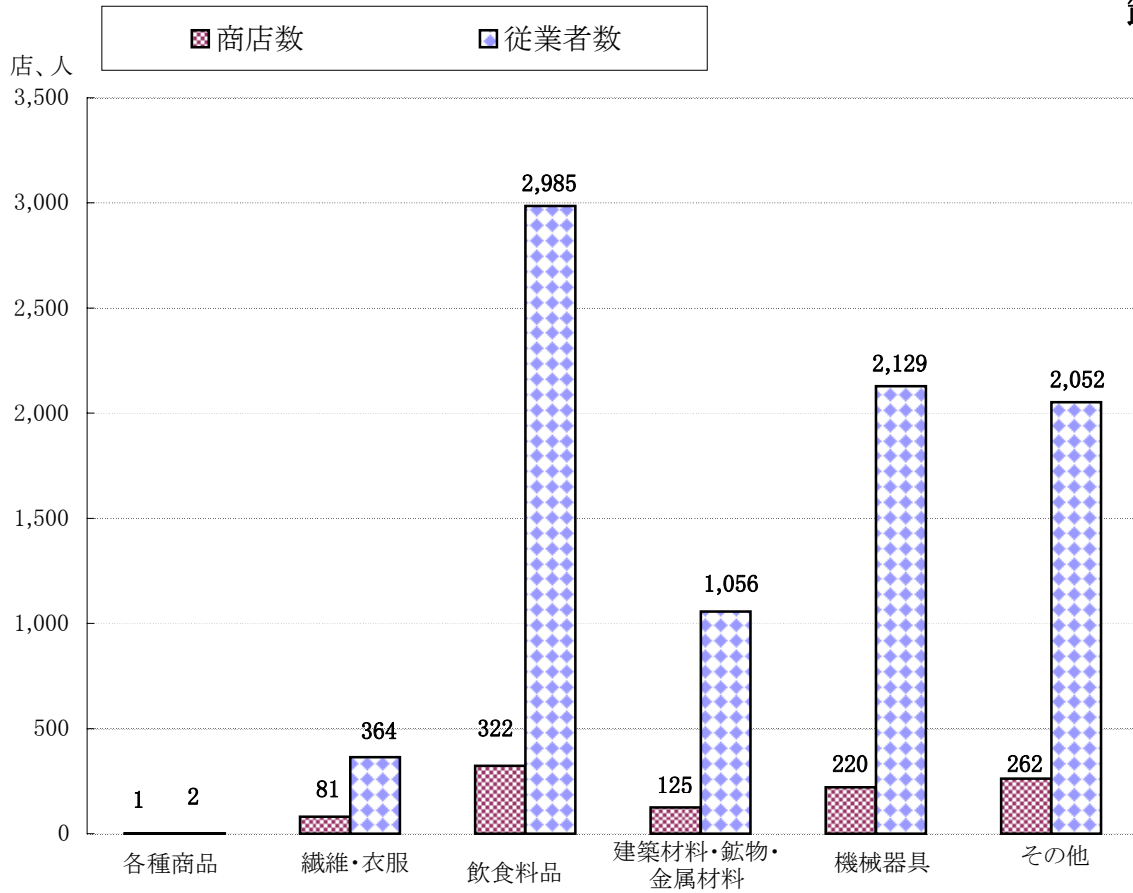
**【商店の概要】** (平成19年商業統計調査表)  
**商店数、従業者数および年間商品販売額の推移**

年 月 日		商 店 数			従 業 者 数			年間商品販売額		
		実数	対前回比	構成比	実数	対前回比	構成比	実数	対前回比	構成比
		店	%	%	人	%	%	万円	%	%
平成 6年 7月 1日 現在	合 計	7,200	△ 9.1	100.0	33,583	△ 0.8	100.0	96,106,930	△ 11.0	100.0
	卸 売 業	1,331	△ 17.7	18.5	11,067	△ 13.4	33.0	66,958,580	△ 17.3	69.7
	小 売 業	5,869	△ 6.9	81.5	22,516	6.9	67.0	29,148,350	7.9	30.3
平成 9年 6月 1日 現在	合 計	6,192	△ 14.0	100.0	29,350	△ 12.6	100.0	92,088,340	△ 4.2	100.0
	卸 売 業	1,188	△ 10.7	19.2	9,433	△ 14.8	32.1	63,915,951	△ 4.5	69.4
	小 売 業	5,004	△ 14.7	80.8	19,917	△ 11.5	67.9	28,172,389	△ 3.3	30.6
平成 11年 7月 1日 現在	合 計	6,134	△ 0.9	100.0	32,384	10.3	100.0	96,477,800	4.8	100.0
	卸 売 業	1,279	7.7	20.9	11,329	20.1	35.0	69,791,000	9.2	72.3
	小 売 業	4,855	△ 3.0	79.1	21,055	5.7	65.0	26,686,800	△ 5.3	27.7
平成 14年 6月 1日 現在	合 計	5,602	△ 8.7	100.0	30,411	△ 6.1	100.0	86,784,446	△ 10.0	100.0
	卸 売 業	1,056	△ 17.4	18.9	9,216	△ 18.7	30.3	56,205,840	△ 19.5	64.8
	小 売 業	4,546	△ 6.4	81.1	21,195	0.7	69.7	30,578,606	14.6	35.2
平成 16年 6月 1日 現在	合 計	5,412	△ 3.4	100.0	32,205	5.9	100.0	86,559,000	△ 0.3	100.0
	卸 売 業	1,080	2.3	20.0	10,063	9.2	31.2	57,753,500	2.8	66.7
	小 売 業	4,332	△ 4.7	80.0	22,142	4.5	68.8	28,805,600	△ 5.8	33.3
平成 19年 6月 1日 現在	合 計	5,061	△ 6.5	100.0	30,482	△ 5.4	100.0	92,201,616	6.5	100.0
	卸 売 業	1,011	△ 6.4	20.0	8,588	△ 14.7	28.2	61,604,378	6.7	66.8
	小 売 業	4,050	△ 6.5	80.0	21,894	△ 1.1	71.8	30,597,238	6.2	33.2

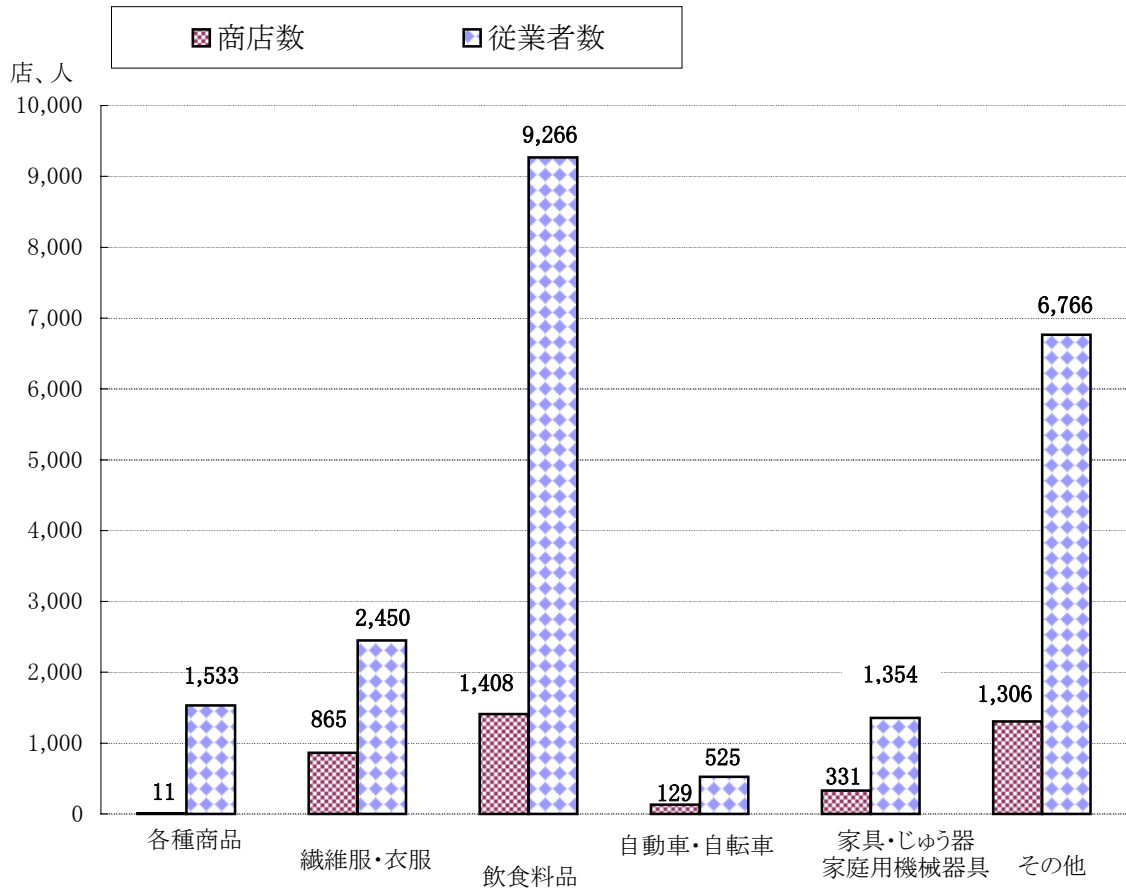
【産業中分類別商店数・従業者数】

(平成19年6月1日現在)

卸売業



小売業





## 那覇市のあゆみ 1921 年（大正 10 年）～ 2008 年（平成 20 年）

### 1921 年（大正 10 年）

- 那覇区・首里区に市制施行（5 月 20 日）初代市長当間重慎氏就任。
- 10 月 1 日から 5 日間、市制・県庁舎落成の祝賀行事行う（大綱引と行列）。
- 那覇市立実科女学校設立。
- 御成橋竣工。

### 1922 年（大正 11 年）

- 県鉄道嘉手納線開通。
- 沖縄初のメーデーが行われる。

### 1923 年（大正 12 年）

- 当間重慎市長死亡、第 2 代市長に麓純義氏就任。

### 1924 年（大正 13 年）

- 市会、麓市長と比嘉助役不信任決議。
- 那覇市立実科女学校を那覇市立高等女学校と改称。

### 1925 年（大正 14 年）

- 内務省市会解散命令。比嘉助役辞職、麓市長県知事に辞表提出。
- 那覇市立浴場を松山に設置。
- 第 3 代市長に岸本賀昌氏就任。

### 1926 年（大正 15 年・昭和元年）

- 普通選挙法実施。

### 1927 年（昭和 2 年）

- 那覇商工会議所設立。
- 首里市に公設質舗設置。

### 1928 年（昭和 3 年）

- 岸本市長死去、第 4 代市長に小嶺幸慶氏就任。
- 首里城本殿復旧起工（国宝指定）、昭和 6 年竣工。
- 那覇市立高等女学校県立となり、第二高等女学校と改称。

### 1929 年（昭和 4 年）

- 普通選挙法による初の市会議員選挙。
- 首里市職業紹介所開設。

### 1930 年（昭和 5 年）

- 那覇市立職業紹介所開設。
- 那覇市に公設質舗開設。

### 1931 年（昭和 6 年）

- 那覇市に水道敷設。
- 小嶺市長引責辞職、第 5 代市長に照屋宏氏就任。

### 1932 年（昭和 7 年）

- 「歴代宝案」旧久米村で発見。

### 1933 年（昭和 8 年）

- 那覇～首里間の路面電車廃止。
- 那覇市上水道完成給水開始（式典）。

### 1934 年（昭和 9 年）

- 牧志街道（新県道＝国際通りの前身）開通。
- 日本放送“NAHA”と読むことに決定。

### 1935 年（昭和 10 年）

- 照屋市長退任、第 6 代市長に金城紀光氏就任。
- 孔子廟を首里城内に移築。
- 首里市営バス那覇～首里間運行開始。
- 那覇港改築 15 年計画出る。

### 1936 年（昭和 11 年）

- 郷土博物館創設。
- 末吉宮国宝指定。
- 首里図書館開館。
- 首里市女子工芸学校を県に移管。

## 1937 年 (昭和 12 年)

- 守礼門修復。

## 1938 年 (昭和 13 年)

- 沖宮、弁ヶ嶽石門国宝指定。
- 武徳殿竣工。

## 1939 年 (昭和 14 年)

- 金城市長退任、第 7 代市長に当間重剛氏就任。

## 1940 年 (昭和 15 年)

- 若狭町に那覇市立第二商業学校開始。

## 1941 年 (昭和 16 年)

- 日米戦争宣戦布告 (12 月 8 日)。

## 1942 年 (昭和 17 年)

- 当間重剛市長退任。

## 1943 年 (昭和 18 年)

- 第 8 代市長に崎山朝朝氏就任。
- 首里工芸学校を首里高女と改称。

## 1944 年 (昭和 19 年)

- 崎山市長退任、第 9 代市長に、富山徳潤氏就任。
- 10 月 10 日米機動部隊沖繩大空襲 (那覇 90%焼失、市民 5 万人焼出され国頭へ避難)。
- 那覇市役所、県庁敷地内の工場指導所跡地 2 か所で事務取扱い。
- 10 ・ 10 空襲罹災者を優先する県内外移住事務開始。
- 11 月下旬那覇市役所本部を牧志町牧志クラブに、戸籍、勸業、衛生課を壺屋に移転し翌 20 年 2 月中旬まで執務。

## 1945 年 (昭和 20 年)

- 那覇市役所、安里八幡宮近くの民家に移転。
- 富山市長九州に出張しその後消息不明。知事、特別措置で兼島助役を市長に任命。
- 米軍沖繩本島へ上陸開始。
- 3 か月余にわたって沖繩戦。
- 日本政府ポツダム宣言受諾、無条件降伏。
- 陶器と瓦工業復興の目的で男子先遣隊 103 人が壺屋町に入市 (11 月 10 日)。

## 1946 年 (昭和 21 年)

- 糸満地区管内として壺屋区役所設置。
- 壺屋小学校・幼稚園創立。
- 真和志小学校・幼稚園創立。
- 高良小学校・幼稚園創立。
- 与儀小学校・幼稚園創立。
- 城北小学校・幼稚園創立。
- 城西小学校・幼稚園創立。
- 安謝小学校創立。
- 城南小学校・幼稚園創立。
- 大道小学校創立。
- 壺屋区を那覇市に昇格。戦前の市長村長をそれぞれの市長村長に任命、第 10 代市長に当間重剛氏就任。
- 当間市長辞任、第 11 代市長に東恩納寛仁氏就任。
- 小禄、真和志への住民移動許可。
- 社会事業援護会設立。
- 戦前の円を新円に交換。これにより米軍発行の B 円軍票と日銀発行の新円が沖繩の法定通貨となる。

## 1947 年 (昭和 22 年)

- 市庁舎、牧志公設市場敷地に移転。
- 小禄小学校創立。
- 垣花小学校・幼稚園創立。
- 大道幼稚園創立。
- 開南小学校・幼稚園創立。
- 那覇高等学校創立。
- 中央図書館設置。
- 奥武山を中心とするペリー、壺川、楚辺、松尾一帯に那覇とは別の行政区みなど村を設置。

## 1948 年（昭和 23 年）

- 新選挙法による第 1 回市町村長の選挙を実施。第 12 代那覇市長に仲本為美氏、真和志村長に翁長助静氏、首里市長に兼島由明氏、小禄村長に長嶺秋夫氏が当選。
- 学校改革により中学校を小学校に併設。
- 那覇・首里・真和志中学校・小禄幼稚園創立。
- 日本新円を B 円に切り替える。
- 市庁舎、開南に移転。

## 1949 年（昭和 24 年）

- 那覇市場市営となる。
- 那覇市役所、開南から牧志町（4 区）に移転。
- 城岳小学校・幼稚園創立。
- 民政府が玉城村から上之山国民学校跡に移転。
- 消防団結成。
- 知事、地方自治委員会を招集。全員の賛成署名で仲本市長罷免、市長代理に嘉数庶務課長。
- 市長選挙で当間重民氏当選（第 13 代市長）。
- 軍政府が上之山国民学校跡に移転。民政府は天妃国民学校跡へ移転。
- シーツ少佐（琉球軍政官）市を商業都市とし、できる限り旧所有者に土地を返還、首都を建設したいとの談話を発表。
- 教育委員会制度が施行。

## 1950 年（昭和 25 年）

- 那覇市社会事業援護会創立。
- 那覇市大都市計画が軍より認可。
- 布令第 6 号で B 円 120 円対 1 ドルの交換率。
- 那覇市の都市計画大綱告示。
- みなと村、那覇市に合併。
- 都市計画条例、市街地建築物条例が市議会で決議。
- 米軍、天久、上之屋一帯の立退を命令。
- 那覇港、泊港改修工事着工。
- 4 群島政府発足。
- 琉球軍政府は琉球列島米軍政府に改称。

## 1951 年（昭和 26 年）

- 救済家屋“愛生寮”を設置。
- 那覇港の北明治橋起工。
- 松尾に消防庁舎を建設し消防本部移転。
- 旧久茂地町区画整理。
- 久茂地小学校・幼稚園創立。
- 米国援助資金 500 万ドルで港湾工事施行。
- 東町開放。

## 1952 年（昭和 27 年）

- 当間重民市長急逝、第 14 代市長に又吉康和氏就任。
- 壺川、若狭町の一部開放。
- 土地区画整理事業着手。
- 布令第 66 号による琉球教育法公布。
- 建築基準条例施行。
- 布令第 70 号による区画教育委員会並びに教育区会計特別選挙法公布。
- 琉球政府創立。
- 那覇市社会福祉協議会設立。
- 那覇商事港湾事務所が設置される。
- サンフランシスコ講和条約発効。

## 1953 年（昭和 28 年）

- 大那覇市建設諮詢委員会。
- 那覇署・南部税務所間の十間道路工事開始。
- 旧那覇港ターミナル完成。
- 泊港務所が設置される。
- 那覇市議会事務局誕生。
- 安謝小学校に中学校を併設。
- 上山中学校創立。
- 市庁舎、天妃小学校に移転。
- 旧那覇市行政区域のみに限定し都市計画区域を認可告示。
- 若狭町の一部と旧西新町 2・3 丁目開放。
- 都市計画法公布。
- 御成橋通り竣工。
- みなと小中学校を垣花小学校に校名変更。
- 又吉市長急逝、第 15 代市長に当間重剛氏就任。
- 真和志村が市に昇格。
- 明治橋開通。
- 国際通り起工。
- 美栄橋地区区画整理事業スタート。
- 那覇市旗がお目見え。
- 天久浄水池 8 年ぶりに市へ譲渡される。
- 奄美群島祖国復帰。

## 1954 年（昭和 29 年）

- 観光協会事務局設置。
- 旧高橋町一部、旧泊小学校開放。
- 崇元寺橋新設工事竣工。
- 旧市役所庁舎を救済家屋へ転用。
- 泊港護岸工事竣工。
- 牧志街道工事に伴う立退実施。
- 那覇商港が琉球政府に移管される。
- 泊港開港、その後那覇市に移管される。
- 那覇市消防隊創立。
- 首里、小禄を合併。
- 牧志街道拡張工事竣工。
- 泊理立工事竣工。
- アイゼンハワー米大統領、沖縄基地の無期保持を声明。
- 米民政府、軍用地料一括払いを発表。



## 1955 年（昭和 30 年）

- 泊埋立地に垣花区民 120 戸割当。
- 小禄小中学校と高良小中学校から小禄中学校発足。
- 又吉道路竣工。
- 寄宮中学校設置。
- 戦災復興那覇第 1 地区区画整理事業スタート。
- 那覇市都市計画案成る。
- 松下町開放。
- 臨時市議会で市営競輪計画を審議。
- 夫婦橋竣工。

## 1956 年（昭和 31 年）

- 首都建設法公布。
- 旧那覇市、首里市、小禄村、真和志村の二市 2 村全域の都市計画が認可告示。
- 清掃条例を制定。
- 牧志公園開園。
- 若狭小学校設置。
- 若狭市営住宅竣工。
- 当間重剛市長、琉球政府主席に就任。

## 1957 年（昭和 32 年）

- 第 16 代市長に瀬長亀次郎氏就任。
- 那覇市への金融凍結される。
- 新教育法公布、瀬長委員長資格を失う。
- 松川小学校開校。
- 前島小学校開校。
- し尿貯留槽を設置。
- 市長不信任案可決。
- ムーア高等弁務官市町村自治法など布令改正。
- 瀬長市長布令により追放される、臨時市長に東江誠忠氏任命。
- 真和志市を那覇市に合併。

## 1958 年（昭和 33 年）

- 第 17 代市長に兼次佐一氏就任。
- ハーバービュー地区区画整理事業スタート。
- 幹線都計道路一銀通り竣工。
- 教育 4 法施行。真和志教育区合併。
- 泊港ターミナルビル完成。
- 那覇市復興期成委員会設置。
- 真和志障害者福祉会結成。
- 総評資材の市民集会所完成。
- 前島幼稚園開園。
- 泊小学校開校。
- 通貨 B 円から米ドルに切り替え。

## 1959 年（昭和 34 年）

- 凍結されていた復金融資、特別補助金再開。
- 行政区画委員会で沖縄市改称決まるが、市議会で否決。
- 那覇商工会議所発足。
- 消防隊新庁舎完成。
- 神原小学校開校、若狭、松川、泊幼稚園開園。
- 仲良橋・三原橋・ひさみ橋竣工。
- 那覇空港ターミナルビル竣工。
- 那覇バスターミナル竣工。
- 久茂地川道路開通。
- 比謝川水源地からの送水管工事完成。
- 生誕の像除幕式。

## 1960 年（昭和 35 年）

- 小中学校にパン給食実施。
- ホノルル市と姉妹都市締結。
- 那覇港に自由貿易地域施設。
- 奥武山球場市に移管。
- 泊・安謝間公有水面埋立免許取得。
- 兵庫県から「やまびこの鐘」寄贈。
- 沖縄県祖国復帰協議会設立。
- 神原幼稚園開園。
- 住民登録法実施。
- しんせい橋竣工。
- 上間～識名線開通。
- 国場川第 1 次埋立工事完了。
- 自治会制度発足。

## 1961 年（昭和 36 年）

- 龍潭・松川・久米公園開設。
- 識名小学校開校。
- 神原中学校開校。
- 安謝市営住宅完成。
- 中小企業信用保証事業スタート。
- 24 年ぶりに大綱挽開催。

## 1962 年（昭和 37 年）

- サックス大佐が初の名誉市民。
- 泊、安謝間第 1 次埋立工事着工。
- 消防組織法施行に伴い消防本部及び消防署を設置。
- 第 18 代市長に西銘順治氏就任。

## 1963 年（昭和 38 年）

- 辻町、東町の市場つき市営住宅完成。
- 新都市計画策定。
- 真嘉比小学校開校。
- 古蔵中学校開校、安謝、識名幼稚園開園。
- 泊浄水場拡張工事完了。
- ガープ川第 2 期工事着工。
- 那覇で初の国際会議（国際青年会議所）。
- 泊・安謝間の第 1 次埋立工事完了。
- スラム街、モデル方式で解消事業始まる。
- 沖縄全島一周道路完成。

## 1964 年（昭和 39 年）

- 市民憲章制定を宣言、推進協議会設立。
- 真嘉比・古島土地区画整理区域に指定。
- 敬老年金制度実施。
- 1 号線から高压線を撤去。
- 那覇市青少年健全育成協議会発足。
- 松川、当蔵、めおと橋の 3 保育所を開所。
- 真嘉比幼稚園開園。
- 寄宮地区区画整理事業スタート。
- 安謝水源を開発。
- 安謝集水ポンプ場完成。
- 1 校区 1 保育所を基本方針とする保育行政を策定。
- 崇元寺橋完成。
- 首里金城の土地調査開始。
- 東京オリンピック聖火那覇へ。
- 初の奨学資金給付。

## 1965 年（昭和 40 年）

- 港湾を含む泊、安謝間公有水面埋立免許取得。
- ガーブ川改修工事が完成。
- 宇栄原団地完成。
- 石田中学校開校。
- 那覇市新庁舎落成。
- 泊、安謝間第 2 次埋立工事完了。
- ハーバービュー地区区画整理完了。

## 1966 年（昭和 41 年）

- 第 19 代市長に西銘順治氏就任。
- 宇栄原、久場川保育所開所。
- 医療保険制度スタート。
- 上間に 3 万 8 千トン貯水タンク完成。
- 那覇地区医師会の当直制 24 時間診療始まる。
- 通産局～タイムス間の都市幹線街路開通。
- 首里支所庁舎完成。
- 天妃小学校開校。
- 泉崎橋護岸上流工事竣工。
- 初の横断歩道橋、1 号線久茂地に完成。

## 1967 年（昭和 42 年）

- 身障相談員設置。
- 那覇新港計画策定。
- 漫湖地区を禁猟区に指定。
- 小禄学校給食共同調理場給食開始。
- 老人健康診断実施。
- 樋川市営住宅完成。
- 与儀保育所開所。
- 若松市営住宅完成。
- 首里鳥堀町に愛生寮完成。
- 講和発効前の補償金支払い始まる。
- 宇栄原団地第 3 次 296 戸完成。
- 泊、安謝間第 3 次埋立工事完了。
- コンポスト工場完成。
- 結核集団検診始まる。

## 1968 年（昭和 43 年）

- 市政モニター 40 名誕生。
- 与儀公園が開園。
- 松山保育所完成。
- 新港建設事業を琉球政府から市に移管、那覇市港湾建設事務所新設。
- 円覚寺総門復元。
- 第 20 代市長に平良良松氏就任。
- 初の主席公選で屋良朝苗氏当選。
- 水道局総合庁舎完成。

## 1969 年（昭和 44 年）

- 那覇新港建設工事始まる。
- 青空市政相談を実施。
- 市民相談室を設置。
- 石嶺保育所開所。
- 第 2 牧志公設市場オープン。
- 日南市と姉妹都市の提携。
- ごみ焼却場完成。
- 市職員採用を試験制度に。
- 水洗便所改造費の貸付制度始まる。
- 沖縄返還で佐藤、ニクソン会談。
- 老人家庭奉仕員設置。
- 城岳公園開園。
- 那覇学校給食共同調理場落成。
- 牧志公設市場が火災により焼失。

## 1970 年（昭和 45 年）

- 留守家庭子ども会開所。
- 那覇市公園条例制定。
- 旭が丘公園開園。
- 与儀ガソリンタンク撤去促進協議会発足。
- マーニング社用地開放促進協議会が発足。
- 久場川市営住宅 222 戸完成。
- 市保育所給食センター完成、給食実施。
- 新都市計画法制定。
- 建築同意事務及び危険物規制事務、警察から消防へ。
- 那覇大橋開通。
- 那覇市復帰対策協議会設置。
- 市保育所給食センター完成、給食実施。
- 那覇市復帰対策基本方針を成案。
- 那覇市民会館オープン。

## 1971 年（昭和 46 年）

- 泊保育所、大道保育所開所。
- 上識名配水池が完成。
- 市制施行 50 周年記念切手発行、那覇まつりを始める。大綱挽を復活。
- 新港岸壁、物揚場が供用開始。
- 隣接地市町村行政協議会が発足。
- 末吉公園が市の管理に。
- 那覇新港整備促進協議会が発足。
- 城東小学校開校。城東幼稚園開園。
- 71～75 年度那覇市建設計画まとまる。
- 石嶺団地第 2 期工事完成。
- リバック物資援助終了。
- 高齢年金制度スタート。
- 戦災復興那覇第 1 地区区画整理事業の換地処分。
- モノレール建設方針打ち出す。
- 公害防止条例を制定。
- 沖縄返還協定調印（6 月 17 日）。

## 1972 年（昭和 47 年）

- 126 人の民生委員誕生。
- 石嶺団地第 3 期（262 戸）が完成。
- 松島中学校（1962 年琉球政府立で創立）・宇栄原小学校開校、宇栄原幼稚園開園。
- 安謝埋立地に曙、港町誕生。
- 那覇港、重要港湾の指定を受ける。
- 那覇商港が市に移管される。
- 救急業務が警察から消防へ。
- 那覇・泊・那覇新港を一元化、市が管理運営。
- 国民健康保険事業スタート。
- 第 21 代市長に平良良松氏就任。
- 与儀ガソリンタンクの撤去作業開始。
- 那覇市東京事務所開設。
- 識名霊園南納骨堂が完成。
- 泊下橋完成。
- 祖国復帰（5 月 15 日）
- 那覇市福祉事務所スタート。
- 児童手当制度スタート。
- 那覇教育区教育委員会が那覇市教育委員会に。
- 琉米文化会館が市民文化センターへ。
- 小祿保育所開所。
- 那覇市青少年センター設置。
- 牧志第 1 公設市場がオープン。
- 那覇文化センターが開館。
- 1 ドル 305 円で通貨交換。

## 1973 年（昭和 48 年）

- 老人医療費を無料化。
- 蒸気機関車 D51 与儀公園へ。
- 松島小学校開校、松島幼稚園開園。
- 那覇港廃油処理場の供用開始。
- 夜間急病センター開設。
- 寄宮地区区画整理事業に着手。
- 視聴覚ライブラリーを設置。
- 若夏国体実施。
- 文化財保護条例を公布。
- 新港ふ頭 4 号・5 号岸壁、臨海道路供用開始。
- 寝たきり老人の医療費を無料化。
- 消費生活モニター制度スタート。
- 市の人口 30 万人を突破。
- 那覇市土地開発公社発足。
- 教育研究所を設置。
- 国道 331 号を開設。

## 1974 年（昭和 49 年）

- 小祿で不発弾爆発事故が発生。
- 飼い犬条例施行。
- 民間保育所の新築・増改築に市が助成金。
- 城北保育所、鏡原保育所開所。
- よいまちづくりをすすめる市民の会結成。
- 新港ふ頭 6 号岸壁供用開始。
- 那覇市医療協議会を設置。
- 城北中学校開校。
- 大名市営住宅が完成。
- 山川～那覇署前バス専用レーンを設置。
- 那覇広域都市計画区域を決定。
- 環状 2 号線儀保～内間間が開通。
- 重度障害者へ見舞金を支給。
- 那覇市のモノレール導入計画ルートを決める。

## 1975 年（昭和 50 年）

- 悩みごと相談を開設。
- 石嶺ハイツ西原区域を市に編入。
- 寝たきり老人を訪問診査。
- 中央消防署末吉出張所完成。
- 国民健康保険、児童、特別児童扶養手当が外国籍児童にも適用。
- 那覇市環境衛生公社が発足。
- 那覇市基本構想案を答申。
- 大名保育所を開所。
- 都市計画の新しい用途地域を決定。
- 那覇音頭発表会。
- 那覇市伝染病隔離病舎オープン。
- 那覇市の都市像を語る市民会議。
- 海洋博覧会。
- 那覇ふ頭ターミナルビルが完成。
- 60 年ぶりにハーリー再現。
- 高齢者職業相談をひらく。
- 末吉老人福祉センターがオープン。
- 市立病院建設構想案を答申。



## 1976 年（昭和 51 年）

- 初の福祉手当支給開始。
- 安謝～儀保間の環状 2 号線完成。
- 真嘉比古島第 1 地区区画整理事業に着手。
- 母子家庭児童の入学支度金支給制度スタート。
- 古蔵小学校開校、古蔵幼稚園開園。
- 「雨乞嶽」など市の文化財に指定。
- 新港ふ頭にごみ焼却施設完成。
- 障害児保育、通園事業スタート。
- 与儀公園に野外音楽堂オープン。
- 移動図書館開館。
- 小口資金融資制度スタート。
- 第 22 代市長に平良良松氏就任。

## 1977 年（昭和 52 年）

- 小禄地区区画整理事業完成記念式典。
- 山下地区区画整理事業完成記念式典。
- 新港ふ頭にターミナルビル完成。
- 消防末吉出張所に救急隊配置。
- 都市モノレール建設推進協議会発足。
- 市立病院建設工事に着手。
- 福祉電話の設置始まる。
- 重度身障者の医療助成制度スタート。

## 1978 年（昭和 53 年）

- 新港ふ頭 1 号岸壁供用開始。
- 上間小学校、鏡原中学校開校、天妃小学校を全面改築して開校。
- 第 1 回那覇市婦人労働講座を開催。
- 勤労青少年ホームが市に移管。
- 軍用地跡地利用計画を決定。
- 久場川児童館がオープン。
- 真和志学校給食センター完成。
- 壺川漁港が完成。
- 平和橋～旧大洋琉映間の道路が開通。
- 那覇市基本計画を決定。
- 献血推進協議会が発足。
- 第 1 回社会教育振興大会開催。
- 市議会で那覇国際空港早期建設に関する要請決議。
- サン・ピセンテ市と姉妹都市協定を結ぶ。

## 1979 年（昭和 54 年）

- 汚水処理施設完成。
- 松尾消防出張所移転。
- 若狭市営住宅完成。
- 若狭児童館オープン。
- 若狭浦保育所開所。
- 高額療養資金と漁業振興資金貸付制度始まる。
- 市独自の失業対策事業がスタート。
- 石嶺小学校開校。
- 老人保健医療総合対策事業スタート。
- 助産施設への入院措置制度スタート。
- 那覇伝統工芸展開始。

## 1980 年（昭和 55 年）

- 在宅老人家庭看護訪問指導事業スタート。
- ハブ対策条例を制定。
- 都市計画部を新設。
- 市立病院開院。
- 身障者世帯水洗便所設置費補助制度スタート。
- 那覇空港で自衛隊機墜落事故。
- 希望が丘、末吉、漫湖公園の一部、若狭公園開園。
- デイ・サービス業務スタート。
- 在宅老人機能回復訓練事業スタート。
- 第 23 代市長に平良良松氏就任。

## 1981 年（昭和 56 年）

- 平良市長自隊官募集業務を留保すると表明。
- 働く婦人の家開所。
- 久茂地児童館・久茂地図書館オープン。
- テレホン教育相談なはを開設。
- 中国・福州市と友好都市締結。
- 壺川老人福祉センターがオープン。
- 身障者の生活相談所開所。
- 那覇市障害者福祉都市推進協議会を設立。
- 青少年健全育成市民会議を結成。
- 市の未契約軍用地を総理大臣が使用認定。
- 国の軍用地使用認定の取り消し求め訴訟。

## 1982 年（昭和 57 年）

- 児童手当支給、外国人にも適用。
- 新ごみ焼却施設落成。
- 那覇健康マラソン。
- 那覇空軍海軍補助施設を返還、大半を自衛隊が継続使用。
- 与儀南保育所が開所。
- プライバシー保護条例を制定。
- 県収用委が市未契約軍用地を収用決定。
- 幼稚園教諭をサン・ピセンテ市に派遣。
- 仲井真小学校・幼稚園開校。
- 牧志公設市場完成。
- 軍用地の使用認定取消訴訟第 1 回公判。
- 那覇市シルバー人材センター設立。
- 心障害者療育センター開所。
- 小禄南公民館が開館。
- 交通災害共済事業スタート。
- 都市提携市民の会を結成。
- 県収用委裁決の取り消しを那覇地裁に提訴。
- 公共工事入札の公表制度スタート。
- サン・ピセンテ市から交換幼稚園教諭。
- 沖縄県都市モノレール株式会社設立。
- 安謝第 1 ・銘苅市営住宅完成。

## 1983 年（昭和 58 年）

- 老人保健制度スタート。
- 国際通りがカラー舗装に。
- 松城中学校開校。
- 障害者福祉センターオープン。
- 中央公園開園。
- 市役所横に初の「コミュニティ道路」開通。
- 小禄南図書館オープン。
- 那覇空港で自衛隊機が炎上事故。
- 小禄金城地区区画整理事業計画決定。
- 那覇市軍用地違憲訴訟支援市民会議結成。
- 市木、市花木、市花を制定。
- 第 1 回文化財展を開催。
- 水道事業創設 50 周年記念式典。
- 仲井真橋と渡久地橋の改修工事完了。
- 首里公民館オープン。

## 1984 年（昭和 59 年）

- 小禄金城地区区画整理事業に着手。
- 消防小禄分遣所完成。
- 首里図書館オープン。
- 機構改革で国体事務局など 1 部 4 課を新設。
- 松尾・緑が丘公園一部開園。
- 小禄児童館、小禄老人福祉センターオープン。
- 臨海道路「波の上橋」開通。
- 石畳のシマシービラ線復元。
- 航空自衛隊練習機が離陸失敗で炎上。
- 沖縄国体正式決定。
- 読谷山御殿の墓が市文化財に指定。
- 壺川公営住宅 1 号棟が完成。
- 平和通りがカラー舗装に。
- 第 24 代市長に親泊康晴氏就任。

## 1985 年（昭和 60 年）

- 識名児童館、識名老人センターオープン。
- 海邦国体那覇市市民運動推進協議会発足。
- 救急診療所を市立病院内に新築移転。
- 那覇市都市景観条例を制定。
- 仲井真中学校開校。
- 泊大橋架設。
- 憲法 9 条の碑を与儀公園に建立。
- 松山、繁多川、虎瀬、大石近隣公園が開園。
- 那覇空港で自衛隊機と民間機が接触事故。
- 第 2 次軍用地違憲訴訟を提起。
- 防衛施設局、未契約軍用地の 20 年使用裁決を県収用委員会に申請。
- 移動市長室を開催。
- 那覇市婦人問題会議発足。
- 第 1 回 NAHA マラソン開催。

## 1986 年（昭和 61 年）

- 中央消防署国場出張所開設。
- 汀良市営住宅完成。
- 金城小学校、金城中学校開校。
- 垣花ポンプ場、赤嶺配水池完成。
- 泊大橋開通。
- 市立病院第 2 期工事完了。
- 伝染病隔離病舎新築移転。
- 国場児童館オープン。
- 洪永世福州市長を国際親善名誉市民として顕彰。
- 核兵器廃絶平和都市宣言を決議。
- 沖縄の平和を考える「NAHA シンポ」開催。
- 那覇市民体育館完成。
- 第 1 回那覇市都市景観賞。

## 1987 年（昭和 62 年）

- 那覇市民ギャラリーオープン。
- 明治橋開通。
- 開南「せせらぎ通り」完成。
- ごみ週 3 回収集スタート。
- 泊ふ頭若狭緑地オープン。
- 天久米軍用地牧港住宅地区全面返還。
- 市民庭球場完成。
- 市民体育館シンボルモニュメント「あけもどろの乙女像」完成。
- 第 1 回那覇市「少年の船」実施。
- 国際男子バレーボール大会開催。
- 首里金城町石畳道「市道金城 2 号」が日本の道“百選”に選定。
- 市内 12 路線 18 区間の道路愛称決定。
- 第 42 回国民体育大会「海邦国体」開催。
- 第 23 回全国身体障害者スポーツ大会「かりゆし大会」開催。
- 第 1 回那覇市児童生徒県外交流事業実施。

## 1988 年（昭和 63 年）

- サン・ピセンテ市長セバスチャン・リベイロ・ダ・シルヴァ氏を国際親善名誉市民として顕彰。
- 福祉を語る婦人の集い全国大会「那覇集会」
- 第 1 回那覇市民大運動会。
- 第 19 回日展「沖縄展」
- 泊港橋（とまりみなとばし）が完成。
- 那覇市情報公開制度がスタート。
- 市民スポーツ広場が完成。
- 石嶺中学校が開校。
- 女性室を開設、基地渉外室を平和振興室に改組。
- 那覇、浦添、宜野湾、沖縄の 4 市が一体で国際コンベンションシティに指定。
- 中央消防署首里出張所が完成。
- 市水道施設豊見城ポンプ場完成。
- 赤嶺汚水中継ポンプ場完成。

- 親泊市長がアメリカ大統領に「福地ダムでの米軍訓練中止を求める抗議書簡」を送付。
- 新栄通りアーケード「サンライズなは」完成。
- 印鑑オンライン、戸籍ファクシミリ導入。
- 小禄市営住宅 160 戸完成。
- 第 1 回那覇市総合防災展を開催。
- 市の会議の公開スタート。
- 第 25 代市長に親泊康晴氏が就任。

### 1989 年（昭和 64 年・平成元年）

- 建設省からインテリジェント・シティに指定。
- 那覇新都心開発整備で地域整備公団へ事業認可申請。
- はり・きゅう・マッサージ等の国保補助事業開始。
- 小禄・首里学校給食センターが落成。
- ベトナム難民を保護（計 6 回）。
- 「泊ふ頭開発株式会社」を設立。
- 日本女性会議・うないフェスティバル開催。
- 新都心開発整備で「那覇都市開発事務所」設置。
- 備瀬・大城助役、宮平収入役に辞令。
- 「久茂地都市開発株式会社」を設立。
- 自衛隊施設建設についての情報全面公開を決定。
- 自衛隊施設建設情報について一部を公開。
- 石嶺中学校が BCS 賞受賞。

### 1990 年（平成 2 年）

- 崇元寺姫百合線（蔡温橋～姫百合橋）開通。
- 第 1 回 6・23 平和ウィーク開催。
- ごみ埋立処理場拡張工事着手。
- 曙小学校開校。
- パレットくもじ上棟式。
- ごみ問題準備室設置。
- 平良良松前市長市葬。
- 新庁舎位置選定審議委員会発足。
- 暴力団壊滅市民対策会議設置。

### 1991 年（平成 3 年）

- 文化局設置。
- 各種市制 70 周年事業実施。
- パレット市民劇場オープン。
- 波の上ビーチ一部オープン。
- 那覇港湾施設返還要請団訪米。
- 伝統工芸館着工。
- ごみ減量元年宣言。
- 「パレットくもじ」グランドオープン。
- クリーン指導員を委嘱。
- 久茂地川親水遊歩道完成。
- 県内最古の風葬人骨出土。
- アクアポリスの市への移設決定。
- 全庁で再生紙使用始まる。
- 壺川改良住宅事業着工。
- 療育センター増築。
- 土曜閉庁（第 2・第 4）制導入。
- 辻市営住宅・老人憩の家オープン。

### 1992 年（平成 4 年）

- 国連障害者の 10 年・最終年。
- 那覇市文化協会設立。
- 日中友好議員連盟結成。
- 保健センター開所。
- 尚家文化財が市に寄贈される。
- 友好都市中国・福州市が「琉球館」復元。
- 個人情報保護制度スタート。
- 若狭図書館・公民館開館。
- 中国式庭園・福州園開園。
- NHK 大河ドラマ「琉球の風」ロケ。
- 市営若狭海岸駐車場がオープン。
- 第 26 代市長に親泊康晴氏。
- 小禄南小学校開校。
- 大名児童館開館。
- なは商人塾開設。
- 那覇新都心整備事業に着手。
- 南部広域市町村圏事務組合設立。

### 1993 年（平成 5 年）

- 泊ふ頭再開発事業の旅客ターミナル建設工事始まる。
- 行政代執行で違反建築マンション除去。
- 新庁舎位置選定審議会が天久地区を答申。
- 一般廃棄物最終処分場完成。
- パレットくもじが日本建築学会霞ヶ関ビル記念賞受賞。
- 市内中学校 10 人を姉妹都市ホノルル市に派遣。
- 那覇市廃棄物の減量推進及び適正処理に関する条例を施行。
- 市がパイロット（地方分権特例制度）自治体として指定を受ける。
- 尚裕氏より尚家継承文化遺産の市への贈与が決まる。
- 那覇市クリーン指導員連絡協議会を結成。
- 視覚障害者への声の広報（テープ）スタート。
- 那覇市伝統工芸館オープン。
- 小禄南小学校が公立学校優良施設で文部大臣奨励賞を受賞。
- 初の公費負担の市議選挙を執行。
- 一人暮らしのお年寄りを対象に緊急通報システム事業をスタート。
- 横内家から幻の「神猫図」等の貴重資料が市に寄贈される。
- 金城中、城北中運動場に夜間照明施設を設置。



## 1994 年（平成 6 年）

- 第 1 回あけもどろ・なは総合文化祭開催。 ●沖縄都市モノレール事業・バス 4 社との協定が締結される。
- 市営住宅駐車場整備事業スタート。 ●那覇市民会館大規模改造工事。 ●那覇市高齢者保健福祉計画策定。
- 埋め立て処分地整備事業完了。 ●寒川線街路開通。 ●楚辺・国場線開通。
- 親泊市長、細川首相と羽田外相に面談、那覇軍港の早期返還を直接要請。 ●真地小学校開校、同幼稚園開園。
- 壺川住宅地区改良事業が再開発等関係功労賞受賞。 ●国保会計 8 年ぶりに好転。
- 高齢者給食サービス事業スタート。 ●真地配水池建設工事はじまる。
- 泊ふ頭旅客ターミナルビルの愛称「とまりん」に決定。 ●壺川東公園、手づくり郷土賞受賞。
- 那覇市生涯学習推進本部・推進協議会が発足。 ●那覇・日南姉妹都市交流第 1 回少年野球親善大会を開催。
- 那覇新都心株式会社設立。 ●「あけもどろ健康づくり」宣言。 ●指導要録の開示を決定。
- 小禄南公民館が文部大臣表彰受賞。 ●NAHA マラソン 10 周年記念大会。
- 那覇・サンピセンテ市姉妹都市交流「那覇市青少年サッカー交流」派遣。

## 1995 年（平成 7 年）

- 横内家寄贈資料展開催。 ●「那覇市日中友好の翼」中国訪問。 ●沖縄芝居「さらば福州琉球館」福州公演。
- 石嶺文化スポーツプラザ（仮称）建設工事着工。 ●阪神・淡路大震災救援募金。
- 住民票等自動交付機供用開始、申請書類等への押印一部廃止。
- 那覇市情報公開訴訟（第一審）判決、全面勝訴。 ●那覇市総合福祉センターオープン。
- 在宅介護支援センター辻町クリニック開所。 ●「とまりん」ランドオープン。
- 公的年金受給者の現況届無料化実施。 ●平和学習ガイド養成講座開講。 ●学童たちの疎開展。
- リサイクルプラザ竣工、ごみ 5 種類分類収集がスタート。 ●那覇・広島・長崎ピース・トライアングルサミット開催。
- 市が第 39 回沖縄タイムス賞（国際賞）受賞。 ●演劇「マンザナわが町」上演。
- アクアポリス移設のための港湾土木工事着工。 ●戦後 50 周年事業「天に響めさんしん 3000」開催。
- 大規模都市災害を想定した「総合防災訓練」実施。 ●尚家継承古文書の受け入れ。
- '95 那覇・福州児童生徒交流祭。 ●都市モノレールが特許申請。 ●那覇大綱挽ギネス認定。
- 「沖縄の美術家展」開催。 ●第 77 回九州市長会開催。 ●国指定名勝「識名園」一般公開。
- 女性問題全国都市会議開催。 ●救急救命士運用開始。 ●西消防署小禄出張所新築工事着工。

## 1996 年（平成 8 年）

- 安謝団地建替工事始まる。 ●がじゃんびら公園開園。 ●沖縄都市モノレールに軌道事業許可が認可。
- 恒久平和のモニュメント「なぐやけ」建立。 ●泊ふ頭地下駐車場オープン。
- ゆんたく広場（地区ビジョンづくり）スタート。 ●修学旅行平和学習ガイド事業がスタート。
- 壺屋焼物博物館起工式。 ●「写真でつづる那覇戦後 50 年」発行。 ●那覇・日南友好市民の森植樹。
- 尚家継承美術工芸品（87 点）の寄贈を受ける。 ●首里金城村屋落成。
- 市制 75 周年記念式典。 ●川崎市と友好都市協定を締結。 ●尚裕氏を名誉市民に顕彰。
- 石嶺文化スポーツプラザ開館。 ●乳幼児健康支援デイサービス事業スタート。
- 長期ビジョン委員会が発足。 ●那覇市情報公開訴訟（第 2 審）判決、全面勝訴。
- なは女性センターオープン。 ●美栄橋改修工事終え開通。 ●「那覇軍港跡地利用計画」統一案承認される。
- タマン放流事業実施。 ●沖縄都市モノレール本体工事着工。 ●第 27 代市長に親泊康晴氏就任。

## 1997 年（平成 9 年）

- 那覇市のインターネットホームページ開設。 ●尚家継承文化遺産展の開催。 ●高山朝光助役、玉城正一助役が就任。
- 長堂嘉夫収入役が就任。 ●ホームヘルプサービス早期夜間運営。 ●屋良朝苗元沖縄県知事県民葬。

- 世界帆船フェスティバル IN 沖縄。 ●瀬長亀次郎氏、西銘順治氏を名誉市民に顕彰。
- ホノルル市長ジェレミー・ハリス氏を国際親善名誉市民として顕彰。
- 「子どもにやさしい街づくり」子どもフォーラムの開催。 ●泡盛百年古酒熟成化事業壺入れ式。
- ジェットfoil船「マーリン」就航開始（第三セクター）。 ●「行政改革推進室」新設。
- 那覇市議会議員選挙。 ●伊波普猷没後 50 年展開催。 ●那覇国際コンテナターミナル供用開始。
- 那覇中環状線開通。 ●尚家第二十二代当主尚裕氏合同追悼式。 ●バーナード・リーチ展開催。
- 第 10 回全国スポーツ・レクリエーション祭種目別大会開催。 ●安里配水池完成。
- 第 3 次那覇市総合計画・基本構想決定。

## 1998 年（平成 10 年）

- 長野オリンピック冬季競技聖火リレー那覇到着式。 ●壺屋焼物博物館オープン。
- 「沖縄～ハワイ 21 世紀への架け橋」物産・観光・文化展（ホノルル市で開催）。
- ふれあいプラザ安謝落成式典。 ●那覇市全小中学校をインターネットに接続。 ●「地域ふれあいデイサービス事業」実施。
- サンビセンテ市長マルシオ・ルイス・フランサ・ゴメス氏を国際親善名誉市民として顕彰。
- 美田団地・安謝末吉地域ふれあい事業開所式。 ●市内 10 校の学校図書館でコンピュータシステム導入事業スタート。
- 「なは男女平等推進プラン」策定。 ●「男女共同参画都市宣言フォーラム」開催。
- 「なは・女のあしあと 那覇女性史（近代編）」発行。 ●第 29 回日展沖縄展開催。
- 安謝在宅介護支援センター開所。 ●那覇市空手古武道選手権大会開催。

## 1999 年（平成 11 年）

- 文部省の学校図書館コンピュータ化モデル事業に市内 10 校が指定。 ●那覇市都市計画マスタープランを策定。
- 全国初の民間委託による介護型デイサービス事業を開始。 ●救急診療所を市立病院に統合。急病センターを開設。
- ごみ減量対策係を設置。 ●公益信託「あけもどろ福祉基金」による福祉団体への助成を開始。
- 末吉公営住宅建設に着工。 ●市役所前庭の整備工事が完成。 ●沖縄尚学高校と興南高校に初の市民栄誉賞。
- 那覇市福祉バスの運行を開始。 ●漫湖がラムサール条約登録湿地に認定。
- 「アメリカン・ショート・ショート映画祭」を支援。 ●「中心市街地活性化基本計画」を策定。
- 金城小学校の分離校「さつき小学校」を着工。 ●「那覇新都心シビック地区整備計画」が承認される。
- 「那覇市サミット推進本部」を設置、サミット推進那覇市民の会を発足。
- 「第 1 回沖縄伝統空手古武道世界大会」が開催される。 ●NPO 活動支援センターを設立。
- コンピュータ 2000 年問題対策本部を設置。 ●首里城周辺地区が都市景観大賞を受賞。都市景観 100 選に。
- 「NAHA 万国 Festival」を開催。

## 2000 年（平成 12 年）

- 那覇市 NPO 支援センターを開設。 ●那覇市環境基本計画を策定。 ●金城中学校（吹奏楽部）に市民栄誉賞。
- さつき小学校開校。 ●那覇市福祉まちづくり条例を制定。 ●那覇市企業立地促進奨励助成金制度を新設。
- 那覇市北保健センターがオープン。 ●介護保険制度がスタート。
- サミットとミレニアムを記念して守礼門を表図柄にした 2 千円札が発行される。
- 主要国首脳会議「九州・沖縄サミット」が開催される。 ●安室奈美恵さん（歌手）に市民栄誉賞。
- 国際会議「渡り性水鳥とその生息保全に関する沖縄ワークショップ」が本市で開催される。
- 那覇新都心地区が街びらき。 ●那覇大綱挽保存会と那覇爬龍船振興会に那覇市民栄誉賞。
- 第 28 代那覇市長に翁長雄志氏が就任。
- 「首里城跡」「識名園」「園比屋武御嶽石門」「玉陵」がユネスコ世界遺産に登録される。

## 2001 年（平成 13 年）

- 新世紀を祝い、元日午前 0 時に婚姻・出生届。受付特別窓口を開設。
- 那覇市民会館開館 30 周年記念公演が催される。 ●市立図書館各館でインターネット無料利用を開始。
- 新都心公営住宅建設に着工。 ●南部広域圏北斎場（仮称）の建設に着工。
- インドネシアから漁業研修生 30 名を受入れ。 ●経営管理局を新設。こども課、ちゃーがんじゅう課を設置。
- 事業評価システムを導入。 ●自衛官募集業務を開始。 ●市立病院にマルチヘリカルCTを導入。
- 21 世紀最初の市議会議員選挙が行われる。 ●市民課窓口がISO9001 認証取得を宣言。
- 那覇市重要政策マネジメントシステムを導入。 ●戸籍事務がコンピュータ化される。
- 市民サービス窓口の時間延長・拡大。 ●那覇市総合防災訓練を実施。 ●那覇軍港総合対策室を設置。
- 渡嘉敷村の災害復旧に 4 人の市職員を派遣。 ●市制施行 80 周年記念「ゴルバチョフ氏講演会」を開催。
- 友好都市締結 20 周年記念「那覇市・福州市友好の翼」一行 150 名が中国・福州市を訪問。
- 米国同時テロによる観光客激減の影響をうけ、「だいじょうぶさぁー沖縄」を全国にアピールするため、NHK ドラマ「ちゅらさん」のヒロイン国仲涼子さんにより NAHA マラソンのスタート時の合図に万国津梁之鐘を鳴らす。

## 2002 年（平成 14 年）

- 全国ゼロエミッション会議沖縄県那覇会議を開催。 ●「国際通りトランジットマイル」社会実験を実施。
- 那覇市世界遺産登録記念イベントを開催。 ●公営斎場「いなんせ斎苑」完成。
- ボランティア国際年記念「も～れも～れチャンプルー祭り」が開催される。
- 沖映通りに「那覇市観光案内所」を開設。 ●那覇市指定ごみ袋制度を導入。
- 「那覇市ロシア訪問団」がモスクワを訪問。翁長市長とゴルバチョフ氏がゴルバチョフ財団日本本部を那覇市に設置する合意書に調印。
- 那覇軍港で「SAIL KOREA2002 世界帆船フェスティバル in 沖縄」が開催される。
- 末吉公園に「那覇市立森の家みんな」開所。 ●沖縄復帰 30 年「石川文洋写真展」を開催。
- 世界遺産・玉陵のガイダンス施設「玉陵奉円館」を開所。
- 「FM なは」（78MHz）が開局される。
- 姉妹都市ホノルル市で開催された「ハワイ姉妹都市サミット」で翁長市長が沖縄観光をアピール。
- 県内で初めて那覇市防災車両が緊急自動車の指定を受ける。
- 本庁市民課がサービスに関する国際規格 ISO9001 の認証取得。
- 新都心に「那覇市緑化センター」を開所。 ●県内最大 2 万トンの「泊配水池」が完成。
- 重要文化財指定記念展「尚家継承美術工芸～琉球王家の美～」を開催。
- 全国ハープサミット那覇大会を開催。 ●第 1 回那覇平和芸術祭「ふれあいジャズフェスティバル」を開催。
- 翁長市長が市民グループとの意見交換を行うゆんたくふいんたく「跳びだせ！市長室」を開始。
- 那覇市にゴルバチョフ財団日本本部が設立される。

## 2003 年（平成 15 年）

- 那覇市精神障害者地域生活支援センター「なんくる」を開所。 ●市内 8 会場で地域自主開催の成人式。
- 県内初のライナープレート鋼材防壁内での信管除去不発弾処理。
- 那覇市・南風原町・南部離島 6 村による市町村合併を調査・研究するため「那覇市・南風原町・南部離島村合併任意協議会」を発足。 ●新ごみ処理施設（工場棟）の建設工事を起工。 ●崇元寺姫百合線が開通。
- インターネットによる市政案内「週刊なは市政ナビ」を開始。 ●「那覇市環境方針」を定める。
- ペットボトルのリサイクル資源化を開始。
- 「新都心銘苧庁舎」を開所。同庁舎内に、住民票、戸籍や印鑑証明、税証明などを発行する「市民サービスセンター」開設。



- 「ごみゼロの日大作戦 in なは」を実施。
- 水道通水 70 周年記念事業として各種イベントを開催。
- ペリー提督来航 150 周年記念事業とし各種イベントを開催。
- IT 産業の拠点「那覇市 IT 創造館」を新都心地区に開所。
- 独居老人のための「ふれあいコールサービス」を開始。
- 暴走行為等防止「重点禁止区域」を指定。
- 那覇市屋上緑化見本市を開催。
- 市内三原区を「ペット動物等の正しい飼い方モデル地区」に指定。
- 沖縄都市モノレール「ゆいレール」開通。
- 興南高校（男子ハンドボール連続全国優勝）と真和志高校（写真甲子園優勝）を市民特別賞として表彰。
- 翁長市長を団長とした「那覇市・サンピセンテ市姉妹都市提携 25 周年及びアルゼンチン・ブラジル移住 95 周年親善訪問団」が南米を訪問。
- 母子生活支援センター「さくら」を開所。
- 「全国広報広聴研究大会」（沖縄県那覇大会）を開催。
- 県内自治体では初の「環境 ISO14001」認証を取得。
- 「九州市長会」を開催。
- 38 年ぶりの闘牛「なは・観光闘牛」が開催される。
- 新都心地区に「消防庁舎」竣工。
- 第 34 回「日展」沖縄展が 3 年ぶりに那覇市で開催される。
- 那覇市で開催された国際フォーラム「グローバルイノベーション・フォーラム 2003」に参加したゴルバチョフ元ソ連大統領やマハティール前マレーシア首相をはじめ米国・中国・韓国・日本の代表者らを招き、識名園で歓迎レセプションを開催。
- 市役所中庭に、元ソ連大統領ミハイル・ゴルバチョフ氏「来訪記念碑」を披露。
- 全国生涯学習フェスティバル in 那覇を開催、全国から約 5 千人が来沖。
- 市立病院が（財）日本医療機能評価機構から病院機能の審査認定を受ける。
- 第 19 回 NAHA マラソンのスターターに初の高校生女子プロゴルファーの宮里藍さん。

## 2004 年（平成 16 年）

- 「モノレールから見た屋上緑化等コンテスト」を実施。
- 市役所本庁舎に屋上緑化のモデル庭園オープン。
- 環境にやさしいイベント推進のため、移動食器洗浄車「エコフレンド号」を導入。
- 企画調整室と行政経営室を統合して「経営企画室」を新設。「那覇市緊急行財政改革推進チーム」を設置。
- パブリック・コメント（市民意見）制度を試行実施。
- 高齢者や身体にハンディをもつ市民の情報を消防本部に登録することで災害時や緊急時などに迅速な救援活動を行うための「那覇市災害ユイマール登録制度」を始める。
- 「那覇市環境基本条例」を制定。
- 「インターネット相談窓口」を開設。
- 那覇市の都市整備計画が「日本都市計画学会石川賞」を受賞。
- 当銘芳二助役、名嘉元甚勝収入役が就任。
- 本庁舎内に「なはし就職なんでも相談センター」を開所。
- 地域雇用増大促進事業として「米軍契約受注業務支援研修」をスタート。
- なはの日制定実行委員会により、7 月 8 日を「なはの日」にしよう関連イベントが開催される。
- なはの日関連イベントとして沖映通りに、元ソ連大統領ゴルバチョフ氏、女優の国仲涼子さん、歌手の MAX（4 名）の銅板手形レリーフを設置する「触れ手・重ね手・あの人の手」除幕式が行われる。
- 真嘉比遊水地に、市が管理する多目的広場をオープン。
- 都市公園再整備事業で泉崎公園を整備。泉崎一丁目自治会が「ファーム泉崎」として管理。
- 那覇市立病院に集中治療室（ICU）を設置。
- 新都心地区の天久公園中央広場を構成する全施設が完成。
- バス路線のない地域と観光客の利便を図るため、モノレール首里駅と結節する 100 円のコミュニティー・バス「石嶺首里城巡り」の実証実験が始まる。
- 中国・北京故宮博物院蔵「帰ってきた琉球王朝の秘宝展」沖縄特別展覧会を開催。
- 犬・猫の飼い主に不妊去勢手術費用の一部助成を始める。
- 「那覇市チルドレンズ・ミュージアム（仮称）」構想づくりが始まる。
- ISO9001 認証範囲が市民活動課および真和志支所、首里支所、小禄支所へ拡大認定される。

- 第1回末吉公園まつり「末吉ぬ杜あしび」を開催。
- 那覇大空襲に遭った市街地を見渡す、がじゃんびら公園で「那覇十・十空襲60周年・市民の集い」を開催。
- 那覇市の都市緑化への取り組みが、(財)都市緑化基金「緑の都市賞」を受賞。
- 国際通りに、芸能・文化・情報発信の複合施設「てんぶす那覇」オープン。同施設内に、那覇市の新しい文化発信の拠点「那覇市ぶんかテンプス館」と「那覇市伝統工芸館」を整備。
- 市役所の各施設で「新潟県中越地震」義援金を募集。 ●市職員の退職時特別昇給を廃止。
- 第29代那覇市長に現職の翁長雄志市長が再選。
- 第20回記念大会NAHA マラソンのスターターに日本女子アマチュアゴルフ選手権で、史上最年少で優勝した松島中学校3年生の宮里美香さん。

## 2005年(平成17年)

- 福州市が翁長市長に名誉市民賞を授与。 ●市民説明会「立ち向かう那覇市の行財政運営市民説明会」開催。
- くにんだなかみち(市道久米24号)歩道完成(10回のワークショップ開催)。
- 知的しょうがいネットワークそうせい開所。 ●東京事務所廃止。 ●上下水道局を設置。
- 有料広告事業開始(広報紙「広報なは・市民の友」等で企業広告を掲載)。
- 繁多川公民館・図書館設置。 ●銘苺小学校開校、銘苺幼稚園開園。 ●親泊康晴前市長死去。
- 故親泊前市長に名誉市民顕彰授与。 ●市長リレー出前トークスタート。
- 新都心地区の総合公園の名称が「新都心公園」と決定。 ●「那覇市中心商店街にぎわい広場」オープン。
- 国保税滞納者一覧表の一部が流出。 ●ごみゼロ大作戦 in なは2005実施(ごみゼロキャンペーン in 銘苺小学校)。
- 道路ボランティア協定スタート。 ●公園ボランティア協定スタート。
- 沖縄戦60周年追悼「戦場だった識名園」慰霊祭実施。 ●財団法人那覇市育英会設立。
- 平田大一さんが市芸術監督に就任。 ●「土地開発公社の経営の健全化に関する計画」策定。
- 新都心公園(水の道)霧の噴水設置。 ●健康なは21シンポジウム開催。 ●市教育委員会が学校選択性導入。
- 健康なは21地域ウォーキング教室開催。 ●那覇・福州児童生徒交流会実施。
- 市役所本庁舎移転問題で要請相次ぐ。 ●上下水道局庁舎着工。 ●市内小中学校でのアスベスト使用が判明。
- 市長が会見で市立保育所6か所の民営化を表明。 ●「第1回なは市民芸術展」開催。
- 那覇市民会館開館35周年記念コンサート開催。 ●モバイルサポート人材育成事業実施。
- 那覇市歴史資料館(仮)着工。 ●地震・津波避難訓練実施。 ●那覇市立保育所の民営化決定。
- 子育て支援室設置。 ●職業紹介コーナーすみれ開所。 ●新ごみ焼却炉火入れ式。
- 戦後60周年事業チャリティーコンサート「サウンドレインボー・アジアの人々とともに」開催。
- ごみの分別方法変更。

## 2006年(平成18年)

- 1.23 「つどいの広場わくわく」開所(栄町)。 ●1.26 「ゼロエミッションフォーラム・イン・那覇」開催。
- 2.24 西消防署庁舎竣工式。 ●3.1 那覇市救急特別救助隊発足。
- 3.24 第4次総合計画策定「講演会&フォーラム」開催。
- 3.31 構造改革特別区域計画「なはIT人材育成特区」が内閣府より認定。
- 4.5 市営住宅退去滞納者に対する集金業務を民間委託することを発表。
- 4.7 翁長市長が初期の胃がんであることを発表。1か月の入院加療に入る。
- 5.15 新都心地区「新都心天空橋」開通。 ●5.20 翁長市長が公務に復帰。
- 5.27 太平洋・島こども環境サミット開催。 ●6.9 「琉球国王尚家関係資料」が国宝に指定。
- 6.12 首里鳥堀町5丁目で長雨による地盤陥没事故が発生。 ●6.13 災害対策本部を設置。

- 7.1 新都心循環線コミュニティバス出発式。
- 7.5 翁長市長が松山保育所と城北保育所を平成19年4月1日付けで民営化すると発表。
- 7.8 那覇市歴史博物館開館。 ●7.12 定例記者会見において、翁長市長が新都心地区庁舎候補地の売却を表明。
- 7.21 「健康なは21」推進市民大会開催。 ●8.2 「なは情報通信産業の集積・振興による地域活性化計画」が内閣総理大臣より認定。琉球大学との連携によりIT人材養成事業を実施する。
- 8.23 「環境と交通」生活の足を考えるシンポジウム開催。 ●9.2 固定資産税過徴収判明。
- 9.13 歴史博物館入館者数1万人突破。 ●9.15 ISO14001更新(3年に1回)。
- 9.29 なは女性センター10周年記念講演会開催。 ●9.30 那覇市・福州市友好25周年記念交流会開催。
- 10.5 飲酒運転撲滅市長メッセージ収録。 ●10.13 ホノルル市長が那覇市国際親善名誉市民に。
- 10.13 ホノルル市との姉妹友好都市締結45周年記念植樹。 ●10.13 那覇市いちやりばチョーデー交流パーティー。
- 10.17 新都心地区「黄金森公園」開園式。 ●10.27 久茂地公民館で、「未来を考えるなは市民会議」の市民委員による「那覇市総合計画基本構想市民意見」の報告会と意見交換会開催。
- 11.1 「子育て応援DAY」実施の協定書締結。 ●11.6 コミュニティバス実証実験出発式。
- 11.11 総合防災訓練実施。

## 2007年(平成19年)

- 1.5 市内小学校で学校敷地内禁煙がスタート。
- 1.17 定例記者会見で市立病院が平成20年度に地方独立行政法人へ移行することを発表。
- 1.24 福地家に伝わる紅型や緋衣裳などが市へ寄贈される。 ●2.9 証明書広域自動交付機サービス開始。
- 2.11 国際通りでトランジットモール実施。
- 2.28 読売巨人軍「那覇キャンプ」の誘致活動を行うことを定例記者会見で発表。
- 3.2 公式メールマガジン「情報パックなはメール」配信サービス開始。
- 3.19 市が災害時における物資の供給に関する協定書を流通業者5社と調印。
- 3.22 那覇市環境基本計画(改訂版)策定。 ●3.23 市長が読売巨人軍へ「那覇キャンプ」の要請文書を正式に手渡す。
- 3.27 海面を埋め立てて廃棄物を処分する施設「那覇エコアイランド」完成。 ●3.29 上下水道局新庁舎落成式。
- 4.1 「那覇市路上喫煙防止条例」施行。 ●5.9 那覇市公平委員会が酒気帯び職員の処分軽減を決定。
- 5.20 銘苅墓跡群が国の史跡に指定 ●6.6 モノレール旭橋駅周辺地区再開発事業(南地区)起工式。
- 6.22 市が自治会長会連合会と「廃食用油回収事業」協定締結。
- 6.23 歴史博物館企画展「沖縄戦～那覇での戦闘～」開催。 ●6.26 国民健康保険の特別調整金の算定の誤りが発覚。
- 6.30 環境の杜ふれあい落成。 ●6.30 第1回「創作エイサーコンテスト 太鼓フェスティバル in なは」開催。
- 7.18 興南高校が24年ぶりに甲子園へ。
- 7.27 資源循環型まちづくりに関する協定(マイバック等の持参促進とレジ袋の削減に向けて)締結。
- 7.30 那覇市の非常勤職員が給食費着服。
- 8.6 姉妹都市サンビセンテ市市長と市議会議長を那覇市国際親善名誉市民として顕彰。
- 8.9 日本非核宣言自治体協議会に加入している県内13自治体が参加し合同記者会見(北谷町役場)で、核兵器廃絶及び恒久平和希求をアピール。
- 8.11 大雨のため県内各地で冠水や土砂崩れなどの被害が発生。(市内では安里川が氾濫し多くの床上床下浸水被害が発生。また、長田のマンション建設現場で地割れが発生。)
- 8.20 中華航空機が那覇空港で爆発炎上。 ●9.1 地球温暖化防止へレジ袋有料化。
- 9.22~23 県内ではじめて「なはカーフリーデー」実施。
- 9.29 歴史教科書から沖縄戦での集団自決に日本軍が直接関与したとされる記述が削除された問題で検定意見の撤回と記述の回復を求める「教科書検定意見撤回を求める県民大会」開催。



- 10.12 基本健康診査受診数改善活動事業の協定を「NPO沖縄県健康管理士会」と締結。
- 11.6 奥武山野球場その他施設工事安全祈願祭。
- 11.27 障害者就業支援センター「さわやか」開所。
- 12.9 「なは教育の日」式典。

## 2008年（平成20年）

- 1.20 国場自治会小規模避難訓練。
- 1.20 「車いす利用者等優先駐車場」適正利用啓発パレード。
- 1.30 ハイブリッド塵芥車・資源回収車出発式。
- 2.13 県内の管工事業者と沖縄県、那覇市が協力してライフラインである水道を速やかに確保することを目的に災害応急復旧に関する協定書調印式。
- 3.14 さよなら特急「なは」講演会。
- 3.29 第1回全国緑のカーテンフォーラム。
- 3.29 新都心牧志線開通。
- 4.4 沖縄尚学高等学校春の選抜を制す。
- 4.14 沖縄尚学高校野球部に青少年特別賞。
- 5.8 つどいの広場事業児童館型開所。
- 5.28 緑のアーケード設置セレモニー。
- 6.1 特定健診キックオフ宣言。
- 6.22 真嘉比地区市民参加型遺骨収集。
- 7.7 バリアフリー観光の推進を考える講演会。
- 7.8 なはのまちを考えるフォーラム。
- 7.30 ふるさとづくり寄付金贈呈式。
- 8.6 歴史博物館への家譜寄贈と感謝状贈呈式。
- 8.9 北京五輪女子重量上げ48キロ級で那覇市出身の大城みさき選手が8位入賞。
- 8.10 おもろまち駅東口広場供用開始。
- 8.21 南米での記念事業へ翁長市長が参加。
- 9.1 納税催告センター開所。
- 9.5 那覇市協働大使委嘱式。
- 9.6 臨港道路那覇1号線開通。
- 9.13 第9回キンボールジャパンオープン那覇市で開催。
- 9.21 2008なはカーフリーデー。
- 10.1 沖縄県下10事業者229店舗でレジ袋の有料化が始まる。
- 10.21 牧志・安里地区市街地再開発事業起工式。
- 11.16 第30代那覇市長に現職の翁長雄志市長が3選。
- 12.13 「なは教育の日」式典

指定等文化財一覧

【那覇市指定等文化財件数一覧】

(平成21年2月現在)

	有形文化財（82件）											無形文化財（16件）				民俗文化財（16件）			記念物（50件）		選定保存技術	登録有形文化財	国 県 市 別 計		
	建造物（14件）					美術工芸品（68件）						芸能	工芸技術	空手・古武術	選択	有形	無形	選択	史跡	名勝 <small>（特別名勝含む）</small>				天然記念物	
	寺院建築	城郭建築	橋梁	住宅	その他	絵画	彫刻	工芸品	書跡	典籍	古文書														歴史資料
国			2	1	4			3		2	1	3	3	2		1			2	5	3	2		6	40
県	1	1	3		1	7	7	32	4	2	3	3	3	3	3				1	8	1	1			84
市					1						1			1			3	10		28	2	1			47
計	1	1	5	1	6	7	7	35	4	4	5	6	6	6	3	1	3	10	3	41	6	4	0	6	171

【那覇市所在世界遺産】

(平成21年2月現在)

〈世界遺産〉

条約資産種別	国内指定区分	名称	登録年月日	所在地・所有者等
記念工作物	重要文化財（建造物） 記念物（史跡）	園比屋武御嶽石門	平成12年 12月 2日	首里真和志町1丁目7 那覇市
	重要文化財（建造物） 記念物（史跡）	玉陵	平成12年 12月 2日	首里金城町1丁目3・3の1 沖縄県・那覇市
遺跡	記念物（史跡）	首里城跡	平成12年 12月 2日	首里当蔵町3丁目1・1の1 国・沖縄県
	記念物（特別名勝）	識名園	平成12年 12月 2日	字真地421の1外 那覇市外

【那覇市内指定等文化財一覧】

(平成21年2月現在)

〈国指定〉

分野	種類等	種別	名称	指定等年月日	所在地	所有者等
記念物	特別名勝		識名園	平成12年3月30日	字真地421の1外	那覇市
		名勝	伊江殿内庭園 伊江御殿別邸庭園	昭和61年6月16日 平成21年2月12日	首里当蔵町2丁目21の1 首里石嶺町1丁目62-1外	那覇市 外 伊江洋子 外
	史跡		円覚寺跡	昭和47年5月15日	首里当蔵町1丁目1 外	沖縄県、那覇市
			首里城跡	昭和47年5月15日	首里当蔵町3丁目1の1外	国、沖縄県
			末吉宮跡	昭和47年5月15日	首里末吉町1丁目	石沢正八郎 外
			玉陵 銘苧墓跡群	昭和47年5月15日 平成19年7月26日	首里金城町1丁目3, 3の1 那覇市銘苧2-3-1, 2-10-1	沖縄県、那覇市 那覇市 外
	天然記念物		識名園のシマチスジノリ発生地	昭和47年5月15日	字真地421の1, 7	那覇市
		首里金城の大アカギ	昭和47年5月15日	首里金城町3丁目18, 20	那覇市	
有形文化財	建造物	住宅	新垣家住宅	平成14年12月26日	壺屋1丁目28番32	新垣和子 外
		橋梁	旧円覚寺放生橋 天女橋	昭和47年5月15日 昭和47年5月15日	首里当蔵町2丁目1 首里当蔵町1丁目2	沖縄県 沖縄県
	その他		旧崇元寺第一門及び石牆	昭和47年5月15日	泊1丁目9の1	那覇市
			園比屋武御嶽石門	昭和47年5月15日	首里真和志町1丁目7	那覇市
			玉陵墓室石牆 伊江御殿墓	昭和47年5月15日 平成11年12月1日	首里金城町1丁目3 首里石嶺町1丁目62の4外	那覇市 伊江朝雄

<国指定>

分野	種類等	種別	名称	指定等年月日	所在地	所有者等
有形文化財	美術工芸品	工芸品	銅鐘（顕徳三年ノ銘アリ）	明40年5月27日	沖縄県立博物館	波上宮
			銅鐘（旧首里城正殿鐘）	昭和53年6月15日	沖縄県立博物館	沖縄県
			梵鐘（旧円覚寺殿前鐘・殿中鐘・桜鐘）	昭和53年6月15日	沖縄県立博物館	沖縄県
		典籍	おもろさうし	昭和48年6月6日	沖縄県立博物館	沖縄県
			混効験集	昭和48年6月6日	沖縄県立博物館	沖縄県
		古文書	田名家文書（附麻姓田名家家譜）	昭和48年6月6日	首里山川町	田名 弘
		歴史資料	明孝宗勅諭	平成11年6月7日	沖縄県立博物館	沖縄県
			琉球国王尚家関係資料	平成18年6月9日	那覇市歴史博物館	那覇市
			琉球芸術調査写真 鎌倉芳太郎撮影	平成17年6月9日	沖縄県立芸術大学	沖縄県
無形文化財	芸能		組踊	昭和47年5月15日	久米2丁目	伝統組踊保存会
			琉球古典音楽	平成12年6月6日	東町	照喜名朝一
			組踊音楽歌三線	平成17年8月30日	那覇市与儀	城間徳太郎
	工芸技術		紅型	平成8年5月10日	首里山川町	玉那覇有公
			首里の織物	平成10年6月8日	首里汀良町	宮平初子
	選択	工芸技術	壺屋の荒焼	昭和52年6月1日	沖縄陶器保存会	
民俗文化財	選択		那覇安里のフェースシマ	昭和54年12月7日	字安里	那覇安里フェースシマ保存会
			沖縄の綱引き	平成6年12月7日	県内各地	

<登録有形文化財>

記念物	建造物		新垣家住宅主屋	平成19年7月31日	首里末吉町1-124-2	新垣和美
			新垣家住宅シンブン	平成19年7月31日	首里末吉町1-124-2	新垣和美
			新垣家住宅石垣	平成19年7月31日	首里末吉町1-124-2	新垣和美
			新垣家住宅フル	平成19年7月31日	首里末吉町1-124-2	新垣和美
			新垣家住宅東池	平成19年7月31日	首里末吉町1-124-2	新垣和美
			新垣家住宅南池	平成19年7月31日	首里末吉町1-124	新垣和美

<県指定>

分野	種類等	種別	名称	指定等年月日	所在地	所有者等
有形文化財	建造物	寺院建築	旧円覚寺総門	昭和47年5月12日	首里当蔵町2丁目1	沖縄県
			城郭建築	旧首里城守礼門	昭和47年5月12日	首里当蔵町3丁目
		橋梁	末吉宮磴道	昭和31年2月22日	首里末吉町1丁目	那覇市
			龍淵橋	昭和34年1月29日	首里当蔵町1丁目2	那覇市
			ヒヅ川橋及び取付道路	昭和34年12月16日	字真地	沖縄県
	その他	壺屋荒焼のぼり窯附石牆	昭和48年3月19日	壺屋1丁目86	沖縄陶器（株）	
	美術工芸品	絵画	自了筆白沢之図	昭和33年1月17日	首里城公園管理センター	海洋博覧会記念公園管理財団
			絹本着色花鳥図（殷元良筆）	昭和54年4月9日	沖縄県立博物館	沖縄県
			紙本着色雪中雉子の図（殷元良筆）	昭和54年4月9日	沖縄県立博物館	沖縄県
			紙本着色奉使琉球図	昭和57年3月4日	沖縄県立博物館	沖縄県
			紙本墨画竹の図（殷元良筆）	昭和57年3月4日	沖縄県立博物館	沖縄県
			紙本着色冊封使行列図	平成15年7月11日	沖縄県立博物館	沖縄県
		彫刻	神猫図	平成18年7月19日	那覇市歴史博物館	那覇市
			崇元寺下馬碑	昭和30年1月25日	泊1丁目9の1	那覇市
			円覚寺放生池石橋勾欄	昭和31年12月14日	首里当蔵町2丁目1	沖縄県
			玉陵石彫獅子	昭和31年12月14日	首里金城町1丁目3	那覇市
			木彫円覚寺白象並びに趣意書木札	昭和31年12月14日	沖縄県立博物館	沖縄県
		工芸品（金工）	世持橋勾欄羽目	昭和31年12月14日	沖縄県立博物館	沖縄県
			玉陵碑	昭和34年1月29日	首里金城町1丁目3	那覇市
			旧円覚寺関係木彫資料	平成15年7月11日	沖縄県立博物館	沖縄県
			聞得大君御殿雲龍黄金簪	昭和31年12月14日	沖縄県立博物館	沖縄県
銅鐘（旧一品権現鐘）			昭和60年6月18日	沖縄県立博物館	沖縄県	
銅鐘（旧天尊殿鐘）	昭和60年6月18日	沖縄県立博物館	沖縄県			
銅鐘（旧天妃宮鐘）	昭和60年6月18日	沖縄県立博物館	沖縄県			
梵鐘（旧天竜精舎鐘）	昭和60年6月18日	沖縄県立博物館	沖縄県			
梵鐘（旧普門禪寺鐘）	昭和60年6月18日	沖縄県立博物館	沖縄県			



<県指定>

分野	種類等	種別	名称	指定等年月日	所在地	所有者等
有形文化財	美術工芸品	工芸品 (金工)	梵鐘（霊応寺鐘）	昭和60年6月18日	沖縄県立博物館	沖縄県
			梵鐘（旧大安禅寺鐘）	昭和62年12月16日	沖縄県立博物館	沖縄県
			梵鐘（旧永福寺鐘）	平成2年2月6日	沖縄県立博物館	沖縄県
		工芸品 (漆工)	黒塗堆錦山水絵大文庫	昭和31年12月14日	沖縄県立博物館	沖縄県
			黒塗螺鈿雲龍文内金箔蓋付椀	昭和31年12月14日	沖縄県立博物館	沖縄県
			黒塗螺鈿遊雁絵大文庫	昭和31年12月14日	沖縄県立博物館	沖縄県
			黒漆薔薇堆錦軸盆	平成2年2月6日	沖縄県立博物館	沖縄県
			黒漆山水楼閣人物螺鈿机	平成2年2月6日	沖縄県立博物館	沖縄県
			朱漆山水楼閣人物箔絵丸型東道盆	平成2年2月6日	沖縄県立博物館	沖縄県
			朱漆巴紋牡丹沈金大御供飯	平成2年2月6日	沖縄県立博物館	沖縄県
			白密陀山水楼閣人物箔絵角盆	平成2年2月6日	沖縄県立博物館	沖縄県
			黒漆菊花鳥虫七宝繫沈金食籠	平成18年7月19日	首里城公園管理センター	海洋博覧会記念公園管理財団
		黒漆牡丹七宝繫沈金食籠	平成18年7月19日	首里城公園管理センター	海洋博覧会記念公園管理財団	
		工芸品 (陶磁)	色象嵌栗絵菊花皿	昭和54年9月3日	沖縄県立博物館	沖縄県
			枝梅竹紋赤絵椀	昭和54年9月3日	沖縄県立博物館	沖縄県
			線彫染付魚文皿	昭和54年9月3日	沖縄県立博物館	沖縄県
			象嵌色指面取抱瓶	昭和54年9月3日	沖縄県立博物館	沖縄県
		工芸品 (楽器)	三線志多伯開鐘	昭和30年5月23日	沖縄県立博物館寄託	金城紀光
			三線湧川開鐘	昭和30年5月23日	首里当蔵町	高宮城 健
			三線江戸与那	昭和31年12月14日	沖縄県立博物館	沖縄県
			三線久場春殿	昭和33年8月15日	松尾	我部シゲ
			三線久葉の骨型	昭和33年8月15日	牧志	金城幸喜
			三線南風原型	昭和33年8月15日	牧志	金城幸喜
			三線大真壁型附胴	平成6年3月15日	識名	玉城亀雄
			三線富盛開鐘附胴	平成6年3月15日	沖縄県立芸術大学	沖縄県
			三線盛嶋開鐘附胴	平成6年3月15日	沖縄県立博物館	沖縄県
		書跡	蔡温の書	昭和42年4月11日	前島	長田信子
程順則の書	昭和42年4月11日		沖縄県立博物館	沖縄県		
扁額「徳高」鄭元偉書	平成元年9月29日		沖縄県立博物館	沖縄県		
扁額「凌雲」林麟 焜 書	平成元年9月29日		沖縄県立博物館	沖縄県		
典籍	評定所格護定本『中山世鑑』	昭和31年12月14日	沖縄県立博物館	沖縄県		
	評定所格護定本『中山世譜』	昭和31年12月14日	沖縄県立博物館	沖縄県		
古文書	宮古島下地の首里大屋子への辞令書	昭和31年12月14日	沖縄県立博物館	沖縄県		
	伊平屋島仲田の首里大屋子への辞令書	昭和53年4月1日	沖縄県立博物館	沖縄県		
	羽地間切の屋我のろへの辞令書	昭和56年3月30日	沖縄県立博物館	沖縄県		
歴史資料	銅鐘残欠（旧波上宮朝鮮鐘）	昭和60年6月18日	沖縄県立博物館	沖縄県		
	安国山樹華木記碑	平成元年9月29日	沖縄県立博物館	沖縄県		
	伊江家資料	平成14年1月18日	沖縄県立博物館	伊江 朝雄		
無形文化財	芸 能	沖縄伝統舞踊	昭和47年12月28日	沖縄伝統舞踊保存会	玉城 節子	
		沖縄伝統音楽安富祖流	昭和47年12月28日	沖縄伝統音楽安富祖流保存会	大城 助吉	
		琉球歌劇	平成元年9月29日	琉球歌劇保存会	久高 将吉	
	工芸技術	びん型	昭和48年7月30日	沖縄伝統びん型保存会	城間 榮順	
		本場首里の織物	昭和49年1月17日	沖縄伝統本場首里織物保存会	祝嶺 恭子	
		琉球漆器	平成3年1月16日	琉球漆器保存会	前田 孝允	
	空手・古武術		沖縄の空手・古武術	平成9年8月8日		仲里 周五郎 宮平 勝哉 湧川 幸盛

<県指定>

分野	種類等	種別	名称	指定等年月日	所在地	所有者等
記念物	史跡		園比屋武御嶽	昭和30年11月29日	首里真和志町1丁目7	那覇市
			龍潭及びその周辺	昭和30年11月29日	首里真和志町1丁目1 外	沖縄県
			崎樋川貝塚	昭和31年10月19日	字天久	島袋盛安 外
			弁ヶ嶽	昭和31年12月16日	首里鳥堀町4丁目121 外	那覇市
			仲島の大石	昭和33年3月14日	泉崎1丁目20の3	那覇バスターミナル(株)
民族文化財	選択		首里金城町石畳道	昭和39年5月1日	首里金城町2丁目, 3丁目	国
			山下町第一洞穴遺跡	昭和44年8月26日	山下町167	渡嘉敷 和男
			国学・首里聖廟石垣	平成5年6月11日	首里当蔵町1丁目4の1	沖縄県
	名勝		首里金城町石畳道	昭和39年5月1日	首里金城町2丁目, 3丁目	国
	天然記念物		仲島の大石	昭和33年3月14日	泉崎1丁目20の3	那覇バスターミナル(株)

<市指定>

分野	種類等	種別	名称	指定等年月日	所在地	所有者等	
有形文化財	建造物	その他	読谷山御殿の墓	昭和59年8月1日	首里石嶺町2丁目68		
	美術工芸品	古文書	新修美栄橋碑	昭和52年4月8日	牧志1丁目951の地先	那覇市	
無形文化財	工芸技術		壺屋焼	平成13年10月1日	壺屋焼保存会	新垣 勲	
民俗文化財	有形		安谷川嶽	昭和52年6月27日	首里当蔵町1丁目28の4	那覇市	
			内金城嶽	昭和53年11月14日	首里金城町3丁目18, 20	那覇市	
			旧御茶屋御殿石造獅子	昭和61年6月25日	首里崎山町1丁目77の1	那覇市	
	無形			首里汀良町の獅子舞い	昭和62年8月10日	那覇市首里汀良町獅子舞い保存会	儀間常公
				首里末吉町の獅子舞い	平成2年4月12日	那覇市首里末吉町獅子舞い保存会	玉城 嘉彦
				泊地バーリー	平成3年7月15日	泊地バーリー研究会	東 敏雄
				字安里のフェーヌシマ	平成6年3月30日	安里南之島保存会	新垣尚
				字安次嶺の村踊り	平成6年3月30日	安次嶺村踊り保存会	當間一郎
				字国場のウズンピーラ	平成6年3月30日	国場民俗芸能保存会	嘉数幸雄
				首里のキューナ	平成6年3月30日	首里キューナ保存会	儀間ツル
				首里王府の路次楽	平成10年3月20日	沖縄県民俗芸能路次楽保存会	阿波連本勇
				字大嶺の獅子舞い	平成13年10月1日	字大嶺向上会	赤嶺 馨
				字大嶺の地バーリー	平成13年10月1日	字大嶺向上会	赤嶺 馨
記念物	史跡		雨乞嶽	昭和51年4月16日	首里崎山町1丁目77	那覇市	
			与那覇勢頭豊見親逗留旧跡碑	昭和51年4月16日	上之屋1丁目6	那覇市	
			宜野湾御殿の墓及び墓域	昭和51年9月28日	首里末吉町1丁目20, 21	尚 義清	
			宝口樋川	昭和51年9月28日	首里儀保町4丁目80	那覇市	
			上天妃宮跡の石門	昭和52年4月8日	久米1丁目3の8	那覇市	
			金城大樋川	昭和52年4月8日	首里金城町2丁目8	那覇市	
			仲之川	昭和52年4月8日	首里金城町2丁目11	那覇市	
			沢岬親方の墓	昭和52年6月27日	繁多川4丁目193の2	上里盛章	
			安谷川	昭和53年11月14日	首里大中町1丁目61の2	那覇市	
			王の殿と王川	昭和53年11月14日	楚辺1丁目345, 346	仲里敏子 外	
			寒水川樋川	昭和54年7月21日	首里寒水川町1丁目54 外	那覇市	
			ヒジ川ピラ	昭和54年12月7日	首里崎山町4丁目	国	
			崎山御嶽	昭和61年6月25日	首里崎山町1丁目39	那覇市	

<市指定>

分野	種類等	種別	名称	指定等年月日	所在地	所有者等
記念物	史跡		泊外人墓地	昭和62年8月10日	泊3丁目20の1	那覇市
			新垣ヌカー	昭和63年8月25日	首里金城町2丁目39	那覇市
			上ヌ東門ガー	昭和63年8月25日	首里金城町3丁目39	那覇市
			潮汲川	昭和63年8月25日	首里金城町2丁目50	那覇市
			下ヌ東門ガー	昭和63年8月25日	首里金城町3丁目60	那覇市
			加良川（取付道路を含む）	平成元年7月14日	首里儀保町2丁目10の1外	那覇市
			さくの川	平成2年4月12日	首里山川町1丁目89	那覇市
			渡嘉敷三良の墓	平成2年12月25日	牧志1丁目547	那覇市
			旧天界寺跡の古井戸	平成6年8月10日	首里金城町1丁目2の9外	沖縄県・那覇市
			火立毛	平成10年3月20日	首里石嶺町2丁目250の97	那覇市
			美連嶽	平成10年3月20日	首里寒川町1丁目4の4外	那覇市
			アモールシガー	平成11年2月10日	字小禄628	那覇市
			シマダガー	平成11年2月10日	字小禄606	那覇市
			波上（ナンミン）	平成18年10月10日	若狭1丁目26番3	波上宮
			臺灣遭害者の墓	平成20年4月10日	若狭1丁目26番5の一部 外	那覇市
名勝			ガーナー森	昭和49年12月2日	鏡原町10の3, 10の7	那覇市
			波上（ナンミン）	平成18年10月10日	若狭1丁目26番3	波上宮
天然記念物			ガーナー森	昭和49年12月2日	鏡原町10の3, 10の7	那覇市





那覇市勢要覧2009年  
NAHA CITY ADMINISTRATIVE GUIDE 2009

2009年4月 April 2009

那覇市 〒900-8585 沖縄県那覇市泉崎1丁目1番1号

企画・編集 総務部 秘書広報課

TEL 098-862-9942

FAX 098-869-8190

Planned and Edited by Secretariat & Public Relations Division,  
Department of General Affairs, Naha City Hall  
Izumizaki 1-1-1, Naha City, Okinawa, 900-8585