

資料編

心かよう夢と希望に満ちた島
みんなで創る 結いの島

宮古みやぐ

地下水や豊かな自然環境と共生した
エコアイランド宮古みやぐ

子どもたちが笑顔にあふれ
活力と郷土愛に満ちた宮古みやぐ

一人ひとりが支え合い
幸せと潤いのある健康福祉の宮古みやぐ

島の特色を活かした産業の振興、
多彩な交流・活力にあふれる宮古みやぐ

安全・安心で
快適な暮らしが持続する宮古みやぐ

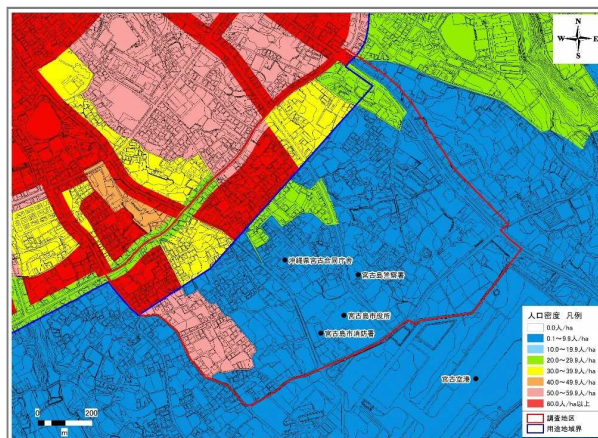
市民との協働により
夢と希望に満ちた島、宮古みやぐ

出典：第2次宮古島市総合計画後期計画

<対象地区の現況>

(1)人口・世帯

- ◇ 令和 2 年（2020 年）現在の対象地区を含む富名腰・腰原の人口は 2,986 人、世帯数は 1,286 世帯、世帯人員は 2.3 人となっている。
- ◇ 平成 27 年（2015 年）から 123 人増加、世帯数は平成 27 年（2015 年）から 106 世帯増加している。
- ◇ 対象地区の人口密度は、0.1～0.9 人/ha のエリアが大半を占めている。



出典：平成 29 年度沖縄県都市計画基礎調査

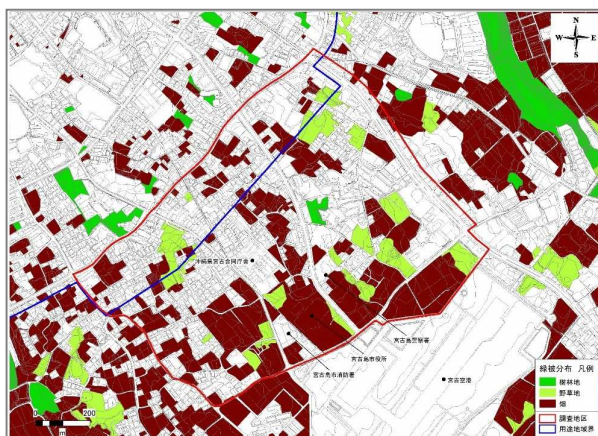
<対象地区を含む富名腰・腰原の人口の推移>

	平成 27 年	令和 2 年	平成 27 年～令和 2 年
人口（人）	2,863	2,986	123
世帯数	1,180	1,286	106
世帯人員	2.4	2.3	-0.1

出典：国勢調査

(2) 地形・地被

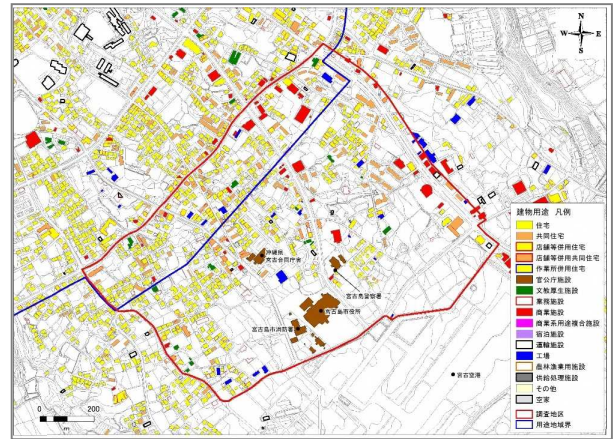
- ◇ 対象地区の標高は 30～40m 及び 40～50m の範囲にあり、おおむね平坦で緩やかなで地形となっている。
- ◇ 対象地区には水面はなく、樹林地、野草地、畑などの緑が比較的多く分布している。



出典：平成 30 年度沖縄県都市計画基礎調査

(6) 建物

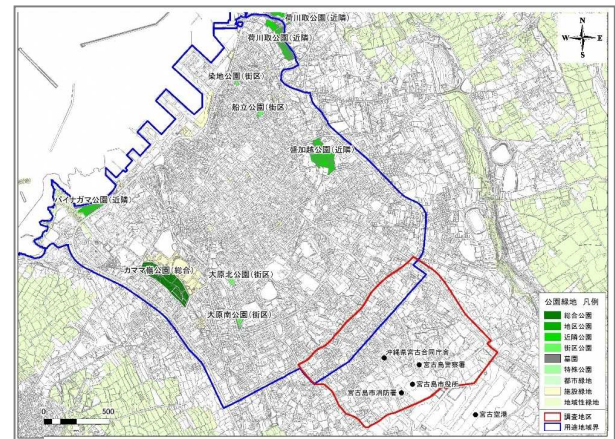
- ◇ 住宅の利用が主体となっている。幹線道路沿いには商業施設や店舗併用住宅の立地がみられる。工場も点在している。
- ◇ 対象地区の中央南側では官公庁施設が集積（建物年数）している。
- ◇ 対象地区の建物は、平成2年以降に建てられた築20～30年程度のものが多い。



出典：平成29年度沖縄県都市計画基礎調査

(7) 公園緑地等

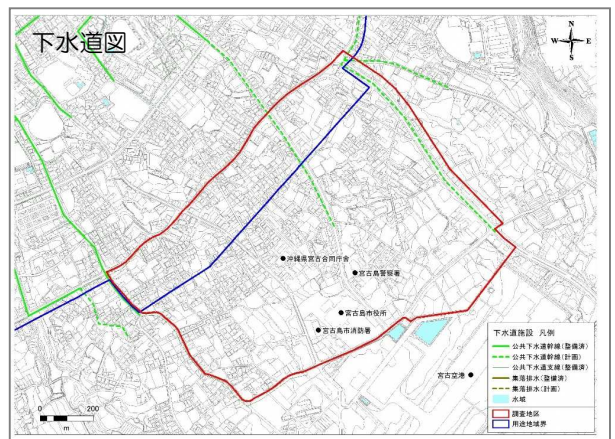
- ◇ 対象地区内に都市公園は立地していない。
- ◇ 市街地一帯では、街区公園4カ所、近隣公園3カ所、総合公園一カ所が整備されている。



出典：平成28年度沖縄県都市計画基礎調査

(8) 上下水道

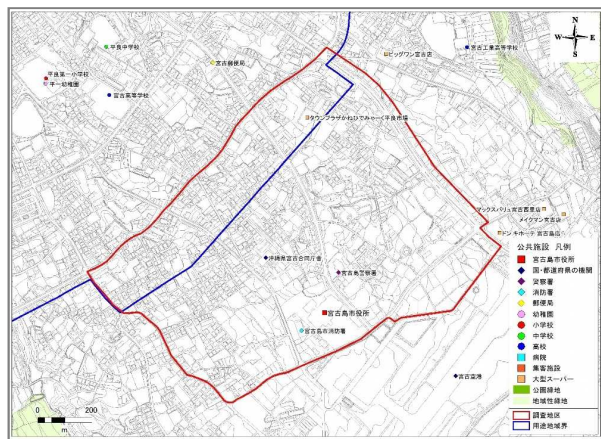
- ◇ 対象地区は、全域が上水道の給水区域となっている。
- ◇ 対象地区の下水道施設は、南西側の境界線上に整備済み公共下水道幹線が1本、中央部と北東側の境界線上に計画中公共下水道幹線が2本（予定）ある。
- ◇ なお、用途地域の公共下水道幹線は、ほぼ整備済みとなっている。



出典：平成30年度沖縄県都市計画基礎調査

(9) 公共公益施設

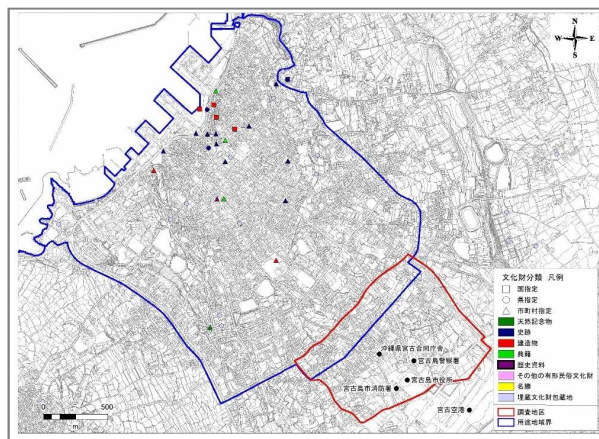
- ◇ 対象地区内に小中学校はない。
- ◇ 宮古島市役所、宮古島警察署、宮古島市、消防署、沖縄県宮古合同庁舎などの公共施設が集積している。



出典：国土交通省国土数値情報ダウンロードサイト
(<https://nlftp.mlit.go.jp/ksj/>)

(10) 文化財

- ◇ 対象地区内には文化財等の分布はない。
- ◇ 市街地一帯では、史跡や建造物等の指定文化財が分布している。



出典：平成30年度沖縄県都市計画基礎調査

市役所周辺まちづくり基本構想

令和5年6月（パブコメ案）

発 行	宮古島市役所 建設部 都市計画課
電 話	0980-73-4585
F A X	0980-73-1081
