

飯島一雄氏寄贈 北海道東部産小蛾類標本目録 (2) - 鱗翅目アカバナキバガ科・キバガ科 -

土屋 慶丞*

Catalogue of microlepidoptera specimens from Eastern Hokkaido (2), Kazuo IJIMA Collection (II)
- LEPIDOPTERA: Momphidae and Gelechiidae -
Keisuke TSUCHIYA*

はじめに

標茶町の飯島一雄氏(1928~2016)が収集し、没後ご遺族より寄贈された北海道東部産小蛾類標本のうち、整理分類が完成したアカバナキバガ科・キバガ科の目録を公開する。

標本は「飯島一雄コレクション」原標本鱗翅目(蛾類) No.152, 153の2箱に収納して釧路市立博物館で保管している。標本データは国立科学博物館サイエンスミュージアムネット(S-Net)に情報提供することによりWeb上で公開する。

研究を通して長年にわたり当館の活動を支えられた飯島一雄氏(故人)、標本寄贈の労をとられた大崎恵美子氏、コレクションを同定された黒子浩氏(故人)、川辺堪氏(故人)、奥俊夫氏、標本写真の撮影をご依頼した加藤春雄氏の各位に深謝申し上げます。

凡例

- 1) 採集地名、個体数、性別、採集年月日(日-月-年)の順に表記した。市町村名は最初の記録のみ明記し、2例目以降は省略した。
- 2) 採集者名は採集年月日の後ろに括弧書きして謝意とした。明記ない標本は飯島一雄氏が採集されたものである。
- 3) 地名は採集ラベルの表記に従った。
- 4) 学名、和名及び配列は広渡ほか(2013)を参考にした。

標本目録

原標本鱗翅目(蛾類) No.152

MOMPHIDAE アカバナキバガ科

1. *Psacaphora locupletella* ([Denis et Schiffermüller]) アカガネアカバナキバガ
[参考資料] 登別市登別温泉: 1♂, 15-VII-1994

GELECHIIDAE キバガ科

Apatetrinae ハモグリキバガ亜科

1. *Chrysoesthia drurella* (Fabricius)
ヘルマンアカザキバガ
標茶町二ツ山: 1♂, 16-VI-1963; 標茶町雷別(81

林班): 3♂, 20-VI-1983; 釧路市武佐: 1♂, 4-IX-1992(大崎恵美子); 北見市若松大橋: 1♀, 8-VI-2004(川原進)【写真1】

2. *Chrysoesthia sexguttella* (Thunberg)
ムツモンアカザキバガ
小清水町美和: 1♀, 7-VIII-1998(川原進)

Metzeriinae モグリキバガ亜科

3. *Metzneria inflamatella* (Christoph)
オオトガリキバガ
二ツ山: 1♂, 7-VII-1963
4. *Argolamprotes micella* ([Denis et Schiffermüller])
ギンボシアカガネキバガ
二ツ山: 1♂, 20-VII-1956; 同: 1♀, 1-VIII-1988; 同: 1♂, 26-VII-1995; 釧路市春採湖畔: 1♂, 24-VI-1985; 同: 1♂, 12-VI-1991; 同: 2♂, 12-VII-1991; 雷別(84林班): 1♂, 4-VII-1986; 同(93林班): 1♂, 19-VII-1986; 同: 1♂, 1-VII-1994; 標茶町パイロットフォレスト(32林班): 1♀, 6-VIII-1987; 羅白町植別川: 1♂, 14-VII-1990; 標茶町シラルトロエトロ川上流: 1♂, 20-VII-1993
5. *Monochroa cleodora* (Meyrick)
ウスキマダラキバガ
春採湖畔: 1♂, 3-VIII-1986【写真2】

6. *Gelechia acanthopis* Meyrick ソバカスキバガ
二ツ山: 1♂, 8-X-1986; 標茶町塘路: 1♂, 19-XI-1990; 小清水町上徳: 1♀, 24-IX-1992(川原進)【写真3】

Gelechiinae キバガ亜科

7. *Gelechia anomorcta* Meyrick
ナラクロテンキバガ
二ツ山: 1♀, 14-VIII-1957; 同: 1♂, 14-VIII-1995
8. *Psoricoptera gibbosella* (Zeller)
ミツコブキバガ
二ツ山: 1♂, 16-VIII-1980; 弟子屈町硫黄山: 1♂, 12-IX-1984; 浜中町榊町: 1♂, 14-IX-1986; 紋別市渚滑橋: 1♂, 4-IX-2006

* 釧路市立博物館 Kushiro City Museum

9. *Chionodes viduella* (Fabricius) シロオビミヤマキバガ
硫黄山：1♂, 16-VI-1990 (小杉時規)；同：1♂, 17-VI-1990 (小杉時規)；同：1♂, 13-VI-1992 (中谷正彦)【写真4】；同：4♂, 18-VI-2002
10. *Chionodes* sp.
網走市新橋：1♂, II-VIII-1998
11. *Stenolechia notomochla* Meyrick
ゴマダラシロチビキバガ
ニツ山：1♂, 22-VIII-1997
12. *Chorivalva bisaccula* Omelko
ハイイロゴマダラヒメキバガ
小清水町止別：1♂, 10-X-1999 (川原進)
13. *Caryocolum junctellum* (Douglas)
クロマダラコキバガ
ニツ山：1♂, 2-V-1958；標茶町中オソツベツ：1♂, 23-X-1990；塘路(標茶町郷土館)：1♂, 24-III-1993；津別町：2♂, 3-VIII-1993；美和：1♀, 6-IX-1997 (川原進)；渚滑橋：1♂, 12-IX-2006 (北開水工)
14. *Caryocolum pullatellum* (Tengstrom)
ユウヤミキバガ
春採湖畔：4♂, 29-VIII-1986；同：5♂, 20-VIII-1987；ニツ山：1♂, 7-VII-1992；シラルトロエト口川上流：1♂, 10-VIII-1997
- Teleiodinae モンキバガ亜科**
15. *Agonochaetia intermedia* Sattler
カギモンキバガ
ニツ山：1♂, 14-VI-1992【写真5】
16. *Recurvaria comprobata* (Meyrick)
シロクロキバガ
ニツ山：1♀, 12-VII-1964；同：1♀, 25-VII-1968；同：1♂, 18-VIII-1977；同：1♀, 3-VII-1978；同：1♂, 15-VIII-1987；同：1♂, 4-VIII-1988；同：1♂, 15-VIII-1992；同：1♂, 14-VII-1994；春採湖畔：1♂, 15-VII-1973
17. *Teleiodes orientalis* Park キボシキバガ
ニツ山：1♂, 30-VI-1983【写真6】；1♂, 12-VII-1983
18. *Teleiodes flavipunctatella* (Park)
ニセキボシクロキバガ
ニツ山：同：1♂, 4-VII-1988【写真7】
19. *Teleiodes paripunctella* (Thunberg)
ヤチヤナギキバガ
小清水町浜小清水：1♂, 2-VIII-2000 (川原進)
20. *Carpatolechia digitilobella* (Park)
ウスクロオビキバガ
ニツ山：1♂, 17-VII-1985【写真8】；同：1♂, 12-VI-1986；同：1♂, 27-VI-1986；同：1♂, 30-VII-1986；同：3♂, 25-VII-1988；同：1♂, 2-VIII-1988
21. *Carpatolechia proximella* (Hübner) クロホシハイキバガ
ニツ山：1♂, 13-VII-1986；同：1♂, 28-VII-1987；同：1♂, 4-VII-1988
22. *Carpatolechia bradleyi* Park
ゴマダラウスチャキバガ
釧路町遠矢：1♂, 16-VIII-1986；ニツ山：1♂, 30-VII-1988；新橋：1♂, 11-VIII-1998；置戸町鹿の子ダム：1♀, 26-VII-2004 (川原進)；同：1♀, 16-IX-2004 (川原進)
23. *Carpatolechia* sp. ダケカンバハイキバガ
ニツ山：1♂, 16-VI-1983【写真9】；同：1♂, 2-VI-1984
24. *Pseudotelphusa incognitella* (Caradja)
ナラククロオビキバガ
美和：1♀, 15-VI-1999 (川原進)；ニツ山：1♂, 19-VIII-1999
25. *Pseudotelphusa pekunensis* (Park)
ニセナラククロオビキバガ
ニツ山：1♂, 8-VI-1994【写真10】
26. *Pseudotelphusa acrobrunella* Park
ゴマフキイロキバガ
ニツ山：1♂, 27-VI-1986；同：1♂, 2-VII-1986；同：1♂, 20-V-1989；同：1♂, 4-VII-1995
27. *Altenia inscriptella* (Christoph)
イシガケモンハイイロキバガ
雷別(84林班)：1♀, 20-VI-1979；ニツ山：1♂, 8-VII-1983
- Anacampsinae サクラキバガ亜科**
28. *Anacampsis triangulella* Park
カンバシモフリキバガ
ニツ山：1♀, 17-IX-1953；同：1♀, 20-VIII-1958；同：1♂, 30-VIII-1986【写真11】；同：1♂, 2-IX-1986；同：1♂, 4-IX-1986；同：1♀, 31-VIII-1987；同：1♂, 24-VIII-1988；同：1♂, 16-VIII-1992；同：1♂, 27-VII-1993；同：1♂, 25-VIII-1994；同：1♂, 26-VII-1995；同：1♀, 31-VIII-1996；標津町標津湿原：1♂, 22-IX-1985 (小杉時規)；五十石：2♂, 12-VII-1992 (飯島猛美)；美和：1♀, 26-VI-1998 (川原進)；鹿の子ダム：1♀, 26-VII-2014 (川原進)
29. *Anacampsis anisogramma* (Meyrick)
サクラキバガ
ニツ山：1♂, 20-VIII-1963；同：1♂, 19-VIII-1981；同：1♂, 2-IX-1986；同：1♂, 3-VIII-1988；同：1♂, 4-IX-1993；同：1♂, 21-IX-1993；春採湖畔：1♂, 6-IX-1987；標茶町茶安別：1♂, 29-VI-1997 (大崎恵美子)；武佐：1♂, 26-VIII-1997 (大崎恵美子)
30. *Anacampsis solemnella* (Christoph)
シロオビクロキバガ
ニツ山：1♂, 14-VIII-1982；同：1♂, 28-VII

- 1984; 同: 1♂, 28-VIII-1984; 同: 1♂, 6-VIII-1986; 同: 1♂, 23-VII-1987; 同: 1♂, 26-VIII-1991; 同: 1♂, 12-VIII-1992; 同: 1♂, 20-VIII-1992; 同: 1♂, 16-VIII-1995; 同: 1♂, 20-VIII-1997; 標茶町中茶安別(45林班): 1♂, 2-X-1983; 標茶町オモシロンベツ: 1♂, 28-VII-1984; 雷別(84林班): 2♂, 31-VII-1984; パイロットフォレスト(32林班): 1♂, 3-IX-1986; 標茶町五十石林道: 1♂, 2-IX-1988; 同: 1♂, 3-IX-1988; 同: 1♂, 21-VIII-1992; 鶴居村チルワツナイ: 1♂, 25-VIII-1989; 標茶町多和: 2♂, 26-VIII-1991; 中オソツベツ: 1♂, 23-VIII-1992; 同: 1♂, 24-VIII-1992; 標茶町標茶駅: 1♂, 22-IX-1993; シラルトロエトロ川上流: 1♂, 29-IX-1993; 新久著呂: 1♂, 29-VII-1995; 標茶町平和: 2♂, 11-VIII-1995; 釧路町細岡: 1♂, 11-VIII-1995; 本別町静山キャンプ場: 1♂, 12-VIII-1995; 標茶町上茶安別: 1♂, 2-VIII-1998
31. *Aproaerema anthyllidella* (Hübner)
クロチビキバガ
ニツ山: 1♂, 10-VIII-1986
32. *Bryotropha* sp.
遠矢: 1♂, 16-VIII-1986
33. *Aroga mesostrepta* (Meyrick)
シロモンクロキバガ
ニツ山: 1♂, 14-VI-1955; 同: 1♂, 31-V-1967; 同: 1♂, 20-VI-1979; 同: 1♂, 24-VI-1979; 同: 1♂, 26-VI-1981; 同: 1♂, 6-VI-1982; 同: 5♂, 30-VI-1983; 同: 2♂, 2-VI-1984; 同: 1♂, 8-VI-1984; 同: 1♂, 24-VI-1984; 同: 1♂, 6-VII-1984; 同: 1♂, 30-VI-1985; 同: 1♂, 12-VI-1986; 同: 1♂, 8-VII-1986; 同: 1♂, 4-VII-1988; 同: 1♂, 9-VI-1991; 同: 1♂, 1-VII-1994; 標茶町シラルトロ沼: 1♂, 4-VII-1989; 止別: 1♂, 12-X-1999
- 原標本鱗翅目(蛾類) No.153**
- Cosmopteriginae カザリバガ亜科**
34. *Photodotis adornata* Omelko カドホシキバガ
ニツ山: 1♂, 10-VIII-1958
35. *Polyhymno pontifera* Meyrick
スジウスキキバガ
ニツ山: 1♂, 4-IX-1983; 同: 1♂, 1-VIII-1988; 同: 1♂, 8-VII-1989; 同: 1♂, 28-VIII-1989
36. *Polyhymno obliquata* (Matsumura)
カギツマシマキバガ
ニツ山: 1♂, 13-VII-1955; 同: 1♀, 8-VIII-1957; 同: 1♂, 18-VIII-1957; 同: 1♀, 22-VIII-1957; 同: 1♀, 20-VIII-1958; 同: 1♂, 10-IV-1978; 同: 1♂, 10-III-1983; 同: 1♂, 26-VII-1983; 同: 1♂, 10-VIII-1986; 同: 1♂, 3-VIII-1988; 同: 1♂, 3-VIII-1995; 斜里町真鯉: 2♂, 30-VII-1982; 厚岸町愛冠岬: 2♂1♀, 28-VII-1985; 春採湖畔: 2♂, 16-VIII-1986; 浜中町赤泊: 1♂, 29-VII-1990
37. *Polyhymno* sp. カギツマドウガネキバガ
ニツ山: 1♂, 14-VIII-1983【写真12】
38. *Polyhymno trapezoidella* (Caradja)
クルミシントメキバガ
ニツ山: 1♂, 29-X-1954; 同: 1♂, 30-IV-1971; 同: 1♂, 28-XI-1974; 同: 1♂, 22-XI-1975; 同: 1♂, 20-IV-1976; 同: 1♂, 1-V-1977; 同: 1♂, 18-XI-1977; 同: 1♂, 15-XII-1977; 同: 1♂, 24-IV-1979; 同: 2♂, 25-III-1980; 同: 5♂, 13-X-1982; 同: 1♂, 23-X-1982; 同: 1♂, 12-XI-1982; 同: 1♂, 20-XI-1982; 同: 1♂, 8-XII-1982; 同: 1♂, 25-XII-1982; 同: 2♂, 26-XII-1982; 同: 1♂, 24-I-1983; 同: 1♂, 3-III-1983; 同: 1♂, 20-III-1983; 同: 1♂, 22-III-1983; 同: 4♂, 3-IV-1983; 同: 2♂, 10-IV-1983; 同: 1♂, 18-IV-1983; 同: 1♂, 20-IV-1983; 同: 1♂, 26-IV-1983; 同: 1♂, 23-VI-1983; 同: 1♂, 4-I-1985; 同: 1♂, 12-IV-1985; 同: 1♂, 28-IV-1985; 同: 2♂, 21-X-1985; 同: 1♂, 5-XI-1985; 同: 2♂, 12-XI-1985; 同: 1♀, 13-XI-1985; 同: 1♂, 3-XI-1986; 同: 1♂, 4-XI-1986; 同: 1♂, 2-IV-1987; 同: 1♂, 8-IV-1988; 同: 1♂, 29-IV-1988; 同: 1♂, 25-X-1988; 同: 1♂, 20-XI-1988; 同: 1♂, 7-XI-1990; 同: 1♂, 28-XI-1990; 同: 1♂, 27-IV-1992; 同: 1♂, 15-VIII-1992; 同: 1♂, 12-IV-1993; 同: 1♂, 7-VI-1993; 同: 1♂, 25-IX-1994; 同: 1♂, 4-XI-1994; 同: 1♂, 14-IV-1999; 小清水町野上峠: 3♂, 25-II-1979; 硫黄山: 1♂, 6-IX-1979; 小清水町野川: 1♂, 19-IV-1981; 羅白町羅白温泉: 1♂, 30-VII-1981; 別海町茨散沼: 1♂, 29-VI-1991; 標茶町西和: 1♂, 18-XI-1991; 厚岸町上尾幌: 2♂, 25-X-1992
39. *Polyhymno subocellea* (Stephens)
ウステンキバガ
ニツ山: 1♂, 4-VII-1988【写真13】
- Dichomeridinae フサキバガ亜科**
40. *Brachmia dimidiella* (Denis et Schiffermüller)
ヘリグロウスキキバガ
ニツ山: 1♂, 26-VII-1982; 同: 1♂, 3-VII-1985; 同: 1♂, 14-VII-1989; 鹿の子ダム: 1♂, 22-VII-2004(北開水工); [参考資料] 札幌市豊平区: 1♂, 15-VI-1975(飯島恵美子)
41. *Helcystogramma triannulellum*
(Herrich-Schäffer) イモキバガ
ニツ山: 1♂, 12-XII-1953
42. *Helcystogramma perelegans*
(Omelko et Omelko) ツマグロツヤキバガ

- ニツ山：1♂，15-VII-1953；同：1♂，5-VII-1985；同：1♂，16-VII-1986；雷別（82林班）：1♂，6-VII-1986；厚岸町トライベツ（18林班）：1♂，18-VII-1988
43. *Dichomeris oceanis* Meyrick フジフサキバガ
ニツ山：1♂，13-VIII-1958；同：1♂，20-VIII-1965；同：1♂，10-VIII-1977；同：1♂，12-VIII-1986；同：1♂，18-VIII-1992；五十石：1♂，8-VIII-1963
44. *Dichomeris ustalella* (Fabricius)
カバオオフサキバガ
ニツ山：1♂，20-VI-1955；同：1♂，24-VI-1979；同：1♂，30-VI-1983
45. *Dichomeris praevacua* Meyrick
ウスボシフサキバガ
標茶町ニツ山：1♂，24-VII-1970；同：1♂，20-VII-1979；同：1♂，31-VII-1981；同：1♂，26-VII-1982；同：1♂，2-VIII-1983；同：1♂，6-VII-1984；同：1♂，28-VII-1986；同：3♂，30-VII-1986；同：1♂，1-VIII-1986；同：1♂，15-VIII-1986；同：3♂，21-VII-1987；同：2♂，30-VII-1988；同：1♂，6-VIII-1988；同：1♂，16-VII-1989；同：1♂，24-VII-1989；同：1♂，22-VII-1991；同：1♂，26-VII-1991；同：1♂，26-VII-1995
46. *Dichomeris consertella* (Christoph)
コカバフサキバガ
ニツ山：1♂，14-VII-1989（飯島猛美）
47. *Dichomeris rasilella* (Herrich-Schäffer)
カバイロキバガ
ニツ山：1♂，12-VIII-1960；同：1♂，13-VIII-1964；同：1♂，9-VIII-1980；同：1♂，16-VIII-1980；同：1♂，24-VII-1982；同：1♂，6-VIII-1982；同：1♂，11-VIII-1983；同：1♂，30-VII-1986；同：1♂，4-VIII-1986；同：1♂，10-VIII-1986；同：2♂，16-VIII-1986；同：1♂，15-VIII-1987；同：1♂，20-VII-1988；同：3♂，3-VIII-1988；同：1♂，4-VIII-1988；同：1♂，26-VII-1995；鹿の子ダム：1♂，26-VII-2004（川原進）
48. *Dichomeris rasilella* (Herrich-Schäffer)
ウスグロキバガ
ニツ山：1♂，20-VII-1982；同：1♂，23-VII-1985；同：2♂，6-VIII-1986；同：3♂，9-VIII-1986；同：1♂，29-VII-1987；同：1♂，26-VII-1996；パイロットフォレスト：1♂，3-VIII-1987
【写真14】
49. *Dichomeris okadai* (Moriuti)
キイロオオフサキバガ
ニツ山：1♂，30-VIII-1954；同：1♂，20-VIII-1957；同：1♂，14-VIII-1974；同：1♂，13-VIII-1980；同：1♀，4-IX-1983【写真15】；同：1♀，12-VII-1985；同：2♂，30-VII-1986；同：2♂，1-VIII-1986；同：1♂，6-VIII-1986；同：2♂1♀，10-VIII-1986；同：1♂，16-VIII-1986；同：1♂，18-VIII-1986；同：1♀，28-VIII-1986；同：1♂，15-VIII-1988；同：1♂，15-VII-1991；同：1♂，20-VIII-1996
50. *Dichomeris hoplocrates* (Meyrick)
オドリキバガ
雷別（84林班）：2♂，31-VII-1984；同：1♂，26-VII-1985；春採湖畔：1♂，12-VII-1991
51. *Anarsia bipinnata* (Meyrick)
フタクロモンキバガ
ニツ山：1♂，20-VIII-1985；同：1♂，9-VIII-1986
52. *Anarsia bimaculata* Ponomarenko
フタモンキバガ
ニツ山：1♂，14-VIII-1983；標茶町五十石：1♂，12-VII-1992
53. *Faristenia jumbongae* Park
カワリノコメキバガ
ニツ山：1♂，26-VIII-1995
54. *Faristenia furtumella* Ponomarenko
ハイイロマダラノコメキバガ
春採湖畔：1♂，3-VIII-1986；武佐：1♂，1993（大崎恵美子）
55. *Faristenia quercivora* Ponomarenko
ゴマダラノコメキバガ
ニツ山：1♂，14-VIII-1986；同：1♂，26-VIII-1986；同：1♂，20-VIII-1991；同：1♂，18-VIII-1992；同：1♂，25-IX-1994
56. *Dendrophilia neotaphronoma* Ponomarenko
クロモンノコメキバガ
ニツ山：1♂，13-VIII-1980；同：1♂，17-VII-1985；同：1♂，18-VII-1985；同：2♂，4-VIII-1988；同：1♂，15-VII-1991；同：1♀，15-VIII-1992；標茶町新久著呂：1♂，14-VIII-1992；津別町：1♂，3-VIII-1993；鹿の子ダム：1♂，26-VII-2004（川原進）
57. *Empalactis albidella* (Snellen)
ホシウスジロキバガ
小清水町北斗：1♂，18-VIII-1994（川原進）
【写真16】
58. *Empalactis neotaphronoma* Ponomarenko
ツチイロキバガ
ニツ山：1♂，12-VIII-1988
59. *Ethmiopsis tegulifera* (Meyrick)
クロクモシロキバガ
ニツ山：1♂，26-VII-1969；同：1♂，6-VII-1978；同：1♂，16-VII-1982；同：1♂，27-VII-1982；同：1♂，16-VII-1984；同：1♂，16-VI-1985；同：1♂，19-VII-1985；同：1♂，15-VI-1986；同：1♀，9-VII-1986；同：1♂，21-VII-1986；同：1♂，26-VII-1986；同：3♂，28-VII-1986；同：3♂，30-VII-1986；同：1♂，1-VIII-1986；同：1♂，9-VIII-1986；同：1♂，22-VII-1987；同：1♂，15-VII-1991；同：1♂，15-VII

- 1994; 同: 3♂, 24-VII-1995【写真17】; 同: 2♂,
26-VII-1995
60. *Hypatima venefica* Ponomarenko
マエウスノコメキバガ
春採湖畔: 1♂, 18-VIII-1985; 同: 1♂, 16-VIII-
1986; 同: 1♂, 18-VIII-1986
61. *Hypatima excellentella* Ponomarenko
シロノコメキバガ
ニツ山: 1♀, 20-VIII-1958
62. *Hypatima rhomboidella* (Linnaeus)
マエモンノコメキバガ
ニツ山: 1♂, 26-VIII-1981
63. Gelechiidae, gen. et sp. indet.
雷別 (82林班): 1ex., 28-VII-1983

採集地名一覧

釧路

- 厚岸町: 愛冠岬, 上尾幌, トライベツ
釧路市: 春採湖畔, 武佐
釧路町: 遠矢, 細岡
標茶町: オモシロンベツ, 上茶安別, 五十石,
五十石林道, 標茶駅, シラルトロエト
ロ川^{*1}, シラルトロ沼, 新久著呂, 西和,
多和, 茶安別, 塘路, 中オソツベツ^{*2},
中茶安別, パイロットフォレスト,
ニツ山, 雷別

- 鶴居村: チルワツナイ
弟子屈町: 硫黄山
浜中町: 赤泊, 榊町

根室

- 標津町: 標津湿原
別海町: 茨散沼
羅白町: 植別川, 羅白温泉

十勝

- 本別町: 静山キャンプ場

網走

- 網走市: 新橋
置戸町: 鹿の子ダム
北見市: 若松大橋
小清水町: 野上峠, 野川, 浜小清水, 北斗,
美和, 止別

- 斜里町: 真鯉

- 津別町

- 紋別市: 渚滑橋

圏外

- 札幌市豊平区
登別市: 登別温泉
※1. ラベル地名はシラルトロ川
※2. ラベル地名は中オソベツ

参考文献

- 広渡俊哉・那須義次・坂巻祥孝・岸田泰則. 2013.
日本産蛾類標準図鑑Ⅲ. 学研, 東京.



写真1
Chrysoesthia drurella (Fabricius)
ヘルマンアカザキバガ

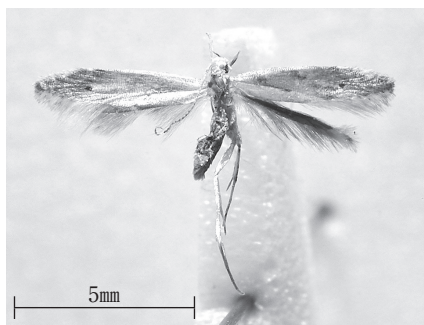


写真2
Monochroa cleodora (Meyrick)
ウスキマダラキバガ

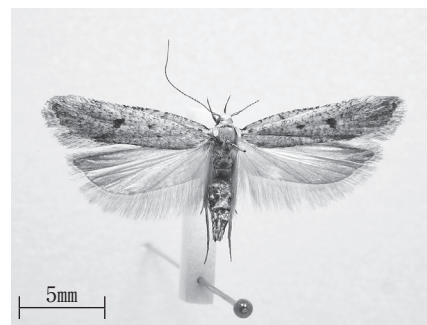


写真3
Gelechia acanthopis Meyrick
ソバカスキバガ



写真4
Chionodes viduella (Fabricius)
シロオビミヤマキバガ



写真5.
Agonochaetia intermedia Sattler
カギモンキバガ



写真6
Teleiodes orientalis Park
キボシキバガ



写真 7
Teleiodes flavipunctatella (Park)
ニセキボシクロキバガ



写真 8
Carpatolechia digitilobella (Park)
ウスクロオビキバガ

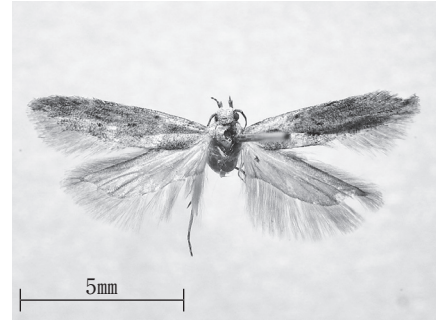


写真 9
Carpatolechia sp.
ダケカンバハイキバガ

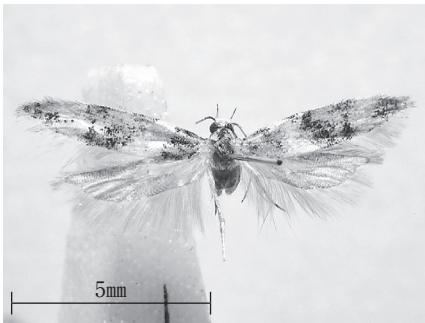


写真 10
Pseudotelphusa pekunensis (Park)
ニセナラクロオビキバガ



写真 11
Anacampsis triangulella Park
カンバシモフリキバガ



写真 12
Polyhymno sp.
カギツマドウガネキバガ

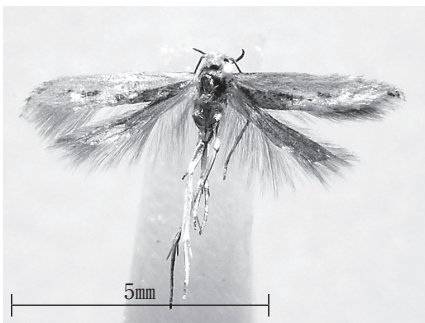


写真 13
Polyhymno subocellea (Stephens)
ウステンキバガ

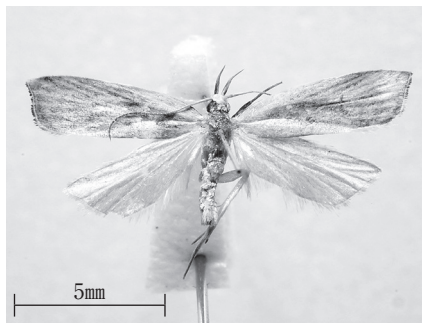


写真 14
Dichomeris rasilella (Herrich-Schäffer)
ウスグロキバガ



写真 15
Dichomeris okadai (Moriuti)
キイロオオフサキバガ



写真 16
Empalactis albidella (Snellen)
ホシウスジロキバガ

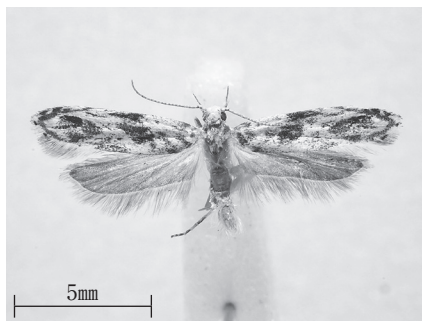


写真 17
Ethmiopsis tegulifera (Meyrick)
クロクモンロキバガ