

広報

かわにし

milife

かわにしの未来へつなぐ生活情報誌 [みらいふ]

08

The Monthly
Magazine
for Kawanishi City

Aug.2014 No.1304

<http://www.city.kawanishi.hyogo.jp/>

cover

かわにしホームパーティー (p. 4 掲載)
三木優子さん・横瀬加倫さん

[特集]

僕らが集まるわけ

市制施行 60 周年をきっかけに、川西市を盛り上げようと市民や事業者、市民団体など、さまざまな立場の皆さんが集まり、楽しみながら企画、実行しています。彼らが集まるそのわけとは・・・



川西を愛する隊員、市役所前広場に集結



迫真の演技で迫る、プロモーションビデオ 8月1日公開!



走り出したプロジェクトチーム 特集 僕らが集まるわけ

今、市では市制施行60周年を、まちの魅力を市内外に発信する機会と捉え、さまざまなシティプロモーションを展開しています。その中で、参画と協働による取り組みの一つとして昨年11月に発足した「かわにし魅力発信プロジェクトチーム(PT)」。

集まったメンバーは市民や事業者、市民団体などで、まず自由にアイデアを出し合い、グループに分かれて川西を盛り上げようと企画、実行しています。メンバーたちが感じる川西の魅力とは。PTから生まれた4つのチーム「かわにし宣隊レンジャーズ&ジャッカー軍」「かわにしホームパーティー」「60周年記念ソング」「懐かしの映像「かわにしの今昔」にみんなで乾杯!」を追い、彼らの熱い思いに迫ります。

問い合わせ/魅力創造課 ☎ (740) 1121



監督 石見 沙織 (市職員)

幅広い世代の注目を集める

「60周年に川西を盛り上げるきっかけとして、魅力発信プロジェクトで案を出し合った時、私の頭に浮かんだのは戦隊モノでした」と話すのは監督の石見さん。

「今のままでは、いっぱいある川西のいいところが伝わっていない。幅広い世代の人に注目してもらえて、伝えられるのはこれしかないと思います」

制作は何もかもが手作りです。「まず初めに、市のホームページでメンバーを募りました。戦隊モノをやるのならと集まったのは、元円谷プロダクション所属でウルトラマンのショーをしていた人や、市内で活動する劇団の人のほか、年齢や職業がさまざまな人たち。それぞれの経験を生かし、道具や衣装、演技など、材料も持ち寄って、すべて手作



副リーダー 黒山 敦也さん (郵便局長)

みんなの手で作りたい シンボルのヒーロー

「参加したきっかけは、市内に勤めているからです。参加してみて、思っていた以上に市役所の人たちが市のPR活動をしていると感じまし

りしました。次に、どうやって宣伝しようか、市内のイベントに行くだけでは、なかなか広まらないのではないかと、そんな話し合いの中で、動画を作って、インターネットでもPRしようということになりました。まだまだ、生まれたばかりのヒーローです。これからどんどん成長していきますが、初めからずっと貫いていることが一つあります。誰もが引き継いでいけるようにすることです。活動を人から人へつなげていきたい。マスクがあれば誰もがレッドになれる。今後、女性のレッドが登場するかも知れませんよ」



得意分野を生かした演技指導

「レンジャーズ誕生ストーリー」市制施行60周年を迎え、盛り上がりを見せている川西市。そんな中、シティーセールス部門の魅力創造課窓口で覆面の男たちが、「かわにしは地味で静かなところがいいって言ってるやないか」。今のかわにしが好きで、現状を維持したいジャッカー軍。PRを続ける姿勢にいら立ちを見せ、揚げ句の果てに職員を誘拐しようとする。

一方、騒ぎの野次馬だったカレ屋の青年、川西野紅介は何者かにマスクを被せられる。出任せで自分が、かわにし宣隊レンジャーズと名乗ってしまった上、荷物を倒しジャッカーたちをやっつけることに。こうして偶然ヒーロー「レッド」が生まれたのだった。

「こういうことを、もっとたくさん市民に知ってほしいですね。ホームページで伝えるだけではなく、これからどんどん市民が参加してくれるようになればと、そのための仕掛けを考えています。というのも、私は久代で勤めています。市内は南部以外あまり知りませんが、そういう人、多いと思います。この活動が、もっと広域の情報を知らせる一つのきっかけにならないか、思案しているところです。地域のイベント会場などで他のイベントを紹介したり、川西の良さを伝えるレッドが、シンボリックな存在になって、人と地域をつなぎ、人の流れを作る。そんなヒーローをみんなの手で作りたいです」



The project team
かわにし宣隊レンジャーズ & ジャッカー軍



歌詞の素材は見慣れた景色の中に



川西のイメージを出し合うワークショップ



塩見 友袈さん (大学生)

「私自身がミュージカルを通じて
たくさんの人と知り合えたので、私
も歌で何か皆さんのお役に立つこと
ができたらと思います、このチームに参
見さん。」

歌詞の内容を説明しながら「学校
やバイトが忙しくて遅く帰ったと
き、ふと見上げた夜空にたくさん
星を見つけると、ああ、いいなあ
て思います。他にもたくさんいいと
ころがありますが、気付いていない
のはもったいないです。私も歌を
作っていたから、改めて感じるこ
とができたので、この歌をきっかけに
して、皆さんに気付いてもらえたら
嬉しいですね」と身近な景色や音を
感じ取り、詞に変えています。

The project team 60周年記念ソング

人と人が 歌でつながっていく地域に

「中学生の時に金太郎ミュージカ
ルに参加したのがきっかけで、それ
まで知らなかった川西のこと、例え
ば源氏ゆかりの地であることなどを
知り、出演者の人たちと市内で地域
のことを聞いて、どんどん川西のこ
とが好きになりました」と話すのは、
6年前、1回目の市民創作ミュージ
カル「川西の金太郎」に出演した塩
見さん。

加しました。歌は幅広い年齢の人に
通じるものです。小さな子どもから
お年寄りまでが口ずさみたくなるよ
うな歌を作りたいと思っています。
今は歌詞を作っているところなの
で、私が中心になって考えているん
です。でも、何度かワークショップ
を開いてミュージカルの仲間やおと
なの皆さんと一緒に歌ったり、意見
を聞いたりしています。一人では行
き詰まることもあるので、いろんな
意見をもらえて、とっても参考にな
ります」

音楽を人が集まるきっかけに

「音楽が好きで、川西で音楽プロ
ダクションをしている人と知り合っ
てから、もっとまちの中に音楽があ
ればいいのにと感じていました。市
内にみつかなかホールはありますが、
若い人たちが活動する場所は少ない
ようです。もっと音楽に触れる機会
が増えればいいですね」と北澤さん。
「市内で開催された『かわにし音
灯り』で川西出身のミュージシャン
がたくさんいることを知り、こうい
うイベントをもっと増やすために
も、小学生から高齢者まで浸透する
ような歌があれば、川西を音楽のま
ちと認識してもらえないかと思っ
ています。音楽好きの人が集
まるきっかけになってほしい。それ
をめざして、ジャズや民謡など違う
ジャンルの人たちがアレンジで共有
できる歌を作りたいです」



北澤 嘉浩さん (大学教授)



ラグ・ピクニック in 知明湖キャンプ場

The project team かわにしホームパーティー



里山を満喫した後はおいしいお弁当♪



川西を「知る」だけでなく 「思い出し」に残る経験を

物々交換によって人と人とがつなが
る橋渡しなどの活動を市内で行う
「だいわん」代表の三木優子さんは、
ホームパーティーのチームを作った
理由を「川西って家が集まったとこ
ろのイメージがあったので、ホーム
を祝うパーティーっていい感じ、面
白そうだから、やってみよう！つ
てことになったんです」と話します。

「川西の北部にある里山は、自然
に恵まれていて気持ちいいですね。
企画してから2回下見に来ました
が、この地区の人がいろいろと教え
てくださって、ますますここが好き
になりました。おかげで、ピクニック
のコースにちなんだクイズができ
て、今日も楽しんでいただけました
と思います。みんなで一緒に座れるこ
のラグは、県立人と自然の博物館の人
にお話を聞きに行ったときに、貸し

てもらえることになったんです。昼
間、川西にいない人にも、楽しく参
加しながら川西のことを知ってもら
えたらと思っています。きつと、今よ
りもっと川西が好きになりますよ」

部外者だけど、だからこそ 分かることがある

三木さんと同じ「だいわん」のメ
ンバーで、このチームのリーダー横
瀬加倫さんは「はじめは、正直、地
域のことあまり興味なかったん
です。でも、留学しているとき、優
秀な学生が自国ではなく海外でば
かり暮らそうとしていたのを見て、
もったいないと思いました」と振り
返ります。

「経験や技術を自分の生まれ育つ
た場所で生かしたらいいのに。そう
思うと、急に身近な地域のことに関
心が出てきました。こういう活動を
始めてから、いろんな人に出会える
のが面白いと感じています。伝えて
いかなきゃもったいないことが、た
くさん見えてきたんです。私は神戸
に住んでいるので、部外者だけで、
だからこそ分かることがあると思
いました。三木さんの活動に共感して、
今回の企画のリーダーをしています
が、今後もどんどん参加者を増やし
ていきたいですね。次は、市内で活
動されている他の団体とコラボがで
きたらいいなと思っています」



PTには今までの経験を生かした心強いサポーターも



荻田 雅仁さん [商工会]

「街はカーニバル! プロジェクト」通称「街プロ」の立ち上げ当初から、中心的に活動してきたイベント企画の達人

4年前から街プロで秋の夜を音楽とキャンドルで彩るかわにし音灯りを開催していますが、今回の企画と意気は同じ。活動は常にオープンで新しいメンバーも大歓迎です。でも、イベントが定着してくると決まったメンバーがやっていると誤解も増しますので、どう広げていくか考えています。だからこそ、お互いが持っている企画をコラボさせ、たくさんの人に関わってもらおうチャンスにしたいと思います。かわにし音灯りは今後、参加したメンバーが各地域でノウハウを生かし、それぞれに合った形へ自由に变化させながらずっと引き継いでいける、そんなイベントに育ってほしいです。

東 茂泰さん [商工会]

川西の代表的なイベント「かわにし音灯り」や「東谷ズム」などでそれぞれの個性を効果的に広報しているPRの達人

今までの活動経験で役に立てることがあればと参加しました。でも、いざ企画が進んでくると、各チームがとても活発に動いていて、特にレンジャーズの皆さんが、ホームページでメンバーを募集したとき、20人くらいの方が集まったのには正直驚きましたね。行政も関わりながら進めているので、今までこういう活動をしたことがない人でも、参加しやすいのではないのでしょうか。いろんな立場の人が一緒に企画することで、お互いのいいところを出し合え、相乗効果が生まれると思います。もっと市民が主体的に物事を決めてやっていけるようになればいいですね。



森田 強さん [能勢電鉄(株)]

「沿線地域の発展に貢献していく」を合言葉に、チームのせでんが丸となって取り組むイベント連携の達人

昨年の開業100周年では「これまでの感謝」「魅力再発見」「魅力創造」をキーワードに、アートやグルメなど初めてのイベントを数多く開催しました。沿線地域や各学校、地域イベントで活躍中の皆さまと連携できたことが本当にありがたかったです。かわにし魅力発信プロジェクトチームでは、「地元愛」にあふれた方々が、立場を超え自由な発想で活動されています。皆さんが楽しみながら関わり合う、これが魅力発信への第一歩ではないでしょうか。これから地域をつなぐ鉄道として、沿線一帯を一緒に盛り上げていきたいですね。

中井 成郷さん [PTA 連合会]

PTA 連合会の会長として、学校や子どもたちが地域のイベントに積極的に関わるときっかけを作り出すパイプ役の達人

私たちの子どものころは、地域の行事に自ら積極的に参加していたように思います。でも、今の子どもたちは学校の勉強が中心になりすぎて感じるものがあると思います。特に音灯りへの参加は、自分たちでシェードを作った会場の一部を飾ることで達成感が得られ、参画意識が育ちます。こんな経験をもっとしてほしい。そして、またやりたいという気持ちを育てたいですね。



一人ひとりがシティプロモーションの担い手に

皆さんにとって、川西の魅力ってどのようなものですか。アクセスの良さ、自然に恵まれた住宅都市、清和源氏発祥の地、活発な市民活動など、市内外に誇れる魅力がたくさんあります。でも、その魅力がなかなか伝わっていないのも現実です。市では、昨年度から、シティプロモーションを進めています。これは、今ある魅力に新たな価値を加え、市内外の皆さんに知ってもらおうことで、まちへの誇りや愛着、関心を高める取り組みです。市制施行60周年をきっかけに、今回、ここで紹介させていただいた皆さんと一緒に、「訪れたい」「住みたい」「住み続けたい」と思ってもらえるよう、もっと本市の良さを広く伝えていきたいと考えています。そして、その担い手は、川西に愛着を持つすべての人たちです。皆さん一人ひとりの、さらなるご協力をお願いいたします。



魅力創造課 課長 岡本 敬子



チームリーダー 畑中 久代(市職員)

二岡 美樹子さん (親子 cafe オーナー)

座談会では懐かしい写真に当時の思い出話も

The project team

懐かしの映像 “かわにしの今昔” にみんなで乾杯!

懐かしい気持ちは「幸せ」を運ぶ
「懐かしさは、幸せを運んでくれる魔法かも」と話すのは、このチームのリーダー畑中さん。
「川西はベッドタウンとして知られています。毎朝早く出かけ、夜遅くに帰る。川西のまちの変化に目を向ける暇もなく、家には寝るために帰るような生活を送ってきた人が多いかもしれない。そんな人にも、川西のまちがどう発展してきたのかを感じてもらいたい」とふと思ったことが、この企画のきっかけだったそうです。
「今と昔の写真を使って、皆さんが楽しめる映像を2つ作ることにしました。一つは、昔の写真を見て語る座談会を開き、集めた古い写真や情報を基に、川西の今と昔のスライドショーを作ります。もう一つは、大きく変化を遂げた川西能勢口駅周辺に焦点を当て、座談会や街角での取材も取り入れながら、街並みは変わっても、人の心は変わらない」と感じてもらえるようなストーリー映像にしたいです。どちらも、近所の居酒屋など、気軽な場所で見え語り合ってもらえたら、郷土愛を呼び覚まされ、幸せな気持ちになるのではないのでしょうか。いろんなところで『懐かしい』という言葉が聞かれ

ば、最高にうれしいですね」
川西を知るならこの映像
子連れでゆっくり過ごしたい人たちがいろいろ学べる場「親子 cafe」のオーナー二岡さんは「川西に引越してきた頃、仕事で中心で家には寝に帰るだけでした。子どもができてから、このまちのことを何も知らないと感じました」と言います。「私みたいな人は多いと思います。でも、子育て世代も、もっとまちづくりのことに関心を持たない。このチームに参加して、同じ立場の私がそういう世代の人とのパイプ役になれないか、どうすれば興味を持ってもらえるかを考えています」子どもたちを膝に乗せ、「私はこういう会に参加するとき、いつも子どもたちを連れてきています。これから先の社会を担う子どもたちにも、見てほしいからです。このまちが大きくなったときに、このまちのことをちゃんと考えられるようになってほしいですね。多くの人は、市のことで知らないことがたくさんあると思います。だから、まずは、まちの移り変わりとかを興味深く見られて、長く使ってもらえるものを作りたいです。川西のことを知るなら、この映像だって言っても、知れるものをめざしています」と意欲的に参加しています。



8月1日で川西市は還暦を迎えます

イベントなどが続々 盛り上がりはこれから

8月1日に、市制施行60周年を迎えます。それを記念し、12月まで各地でイベントや講演会などを開催。今回は8月に行われる催しを紹介しします。皆さんもぜひお越しください。

市アーティストオーディション決勝

7月12・13日に第2次審査が開催されました。決勝に進出する全15組が、いよいよ本選で総合優勝を懸け、みづなかホールで熱いバトルを繰り広げます。総勢213組の応募者の中から厳正な音源審査・第2次審査を勝ち抜いた実力のあるアーティストばかりです。



す。当日会場へ。

とき 8月30日(土)午後2時
半開演(午後2時開演) 予定
▽ところ 川みづなかホール
問合せ 市アーティストオーディション運営事務局 ☎06(4964)5797へ

人権を考える 市民のつどい

8月23日(土)にみづなかホールで、午後2時15分開演(午後1時45分開演)。東谷中学



商工会まぢめぐり スタンプラリー

校コーラス部による合唱と午後3時から歌手の米良美一さんの講演「生きながら生まれ変わる」を。定員は先着430人。詳しくは人権推進課 ☎(74)1150へ。

市制施行60周年を記念して8月1日(金)～31日(日)、「商工会まぢめぐりスタンプラリー」を開催します。ガイドブックを片手に市商工会の事業所などを巡ることで、さまざまな特別サービスの提供が受けられます。

お得意満載のオリジナル飲食メニューや、法律相談、工場や事業所の見学など、商工会という特色を生かした異色サービス満載の記念企画です。みんなで市内の特色ある事業所のサービスを体験して、川西の魅力を見直ししてみませんか。

また、各事業所から配布されるスタンプシール(地域ごとに図柄が異なります)を集めて応募すると、抽選で豪華賞品が当たるイベントもあります。詳しくは市商工会 ☎(759)8222へ。

りんどう賞

今年度の受賞者は9人2団体

市では毎年、市制記念日の8月1日に、誇りあるふるさとづくりのため、各分野で活躍している個人や団体に市民賞「りんどう賞」を贈っています。今年度は文化の振興発展に貢献した1人と1団体、社会福祉の向上に貢献した1団体、地域の振興発展と住民福祉の向上に貢献した3人、スポーツの振興発展に貢献した5人が栄えある賞を受賞されました。受賞者の皆さんは次の通りです。(順不同)

文化の振興発展に貢献



市茶道協会
会長 橋本 佳代さん

市茶道協会として公民館での茶道教室やイベントでの茶会開催など、市の茶道文化向上に大きく貢献されました。



織田 カヨ子さん
(見野2)

市いけばな協会に属し、華道の発展・普及に寄与。華道を通して地域の文化の振興に大きく貢献されました。

社会福祉の向上に貢献



川西銭太鼓幸の会
代表 秦 幸子さん

川西銭太鼓幸の会として老人ホームなどで慰問公演を実施。社会福祉の向上に大きく貢献されました。

地域の振興発展と住民福祉の向上に貢献



大槻 隆志さん
(久代4)

いずれも長年にわたり自治会やコミュニティ推進協議会の役員として、地域におけるリーダーシップを発揮。地域で連携を図りながら住民間の絆を深め、自治意識の育成および充実に努めるなど、地域の振興発展と住民福祉の向上に大きく貢献されました。



安藤 美津さん
(加茂4)



加門 文男さん
(美山台3)

スポーツの振興発展に貢献



今北 道彦さん
(加茂2)

市拳法協会の活動に尽力。また、市体育協会会長として市のスポーツ推進に大きく貢献されました。



長崎 則明さん
(新田3)

少年野球チームの指導に尽力。また、市スポーツ推進委員として市のスポーツ推進に大きく貢献されました。



松井 修己さん
(猪名川町)

少年野球チームの指導に携わり、青少年の健全育成および技術向上に尽力。スポーツの推進に大きく貢献されました。



野崎 健一さん
(美山台3)

市立中学の陸上部顧問として生徒を指導。市陸上競技協会では理事長として同協会の発展に大きく貢献されました。



谷川 敬一さん
(笹部1)

ミニバスケットボール教室の指導に携わり、青少年の健全育成および技術向上に大きく貢献されました。

市

南部の久代や加茂の畑で、赤く熟した特産のいちじくが、甘い香りを放つ季節がやってきました。

本市は、今から60年前の夏、昭和29年8月1日に、川西町、多田村、東谷村の1町2村が合併して誕生しました。そのとき私は、今は休校となっている黒川小学校の2年生で、現在、黒川公民館として使用している校舎と妙見ケープルの間を祝賀行進したことが思い出されます。

初代川西市長の小笠原新三郎氏は、今は一庫ダムの湖底に沈んでいる国崎地区で私の実家の隣にお住まいでした。小笠原市長は、旧3町村から引き継いだ赤字の克服に取り組み、本市の礎を築かれました。

あんばんい 今月のええ話

川西の魅力を発信し、郷土愛を育む

住宅都市としての魅力があります。これらの大切な資源に付加価値を加え、次代へとつないでいきたいと考えています。

本市は、市制施行60周年を契機に「あんばんい ええまち かわにし」をキャッチコピーとして、シティプロモーションを展開しています。広報かわにしにもリニューアルし、このコラムの名称も変更しました。

魅力を広く発信し、市民の皆さん一人ひとりが実感できるようにになれば、わがまち川西への愛着もさらに深まることでしょうか。

大塩民生





「市職員を募集します

「であいふれあい ささえあい 輝きつなぐまち」
をともにめざす人材を求めます



職種・採用予定人員と受験資格

職種	採用予定人員	受験資格
事務職Ⅰ	1人	平成5年4月2日から平成9年4月1日までに生まれた人
事務職Ⅱ (身体障がい者)	1人	昭和59年4月2日から平成9年4月1日までに生まれた人で次の要件をすべて満たす身体障がい者 ①身体障害者手帳の交付を受けている人 ②通常の勤務時間(原則として週38時間45分、1日7時間45分)に対応できる人 ③自力により通勤でき、介護者なしに事務職員として職務遂行可能な人 ④活字印刷文による出題および口述による面接試験に対応できる人
消防職	6人	平成元年4月2日から平成9年4月1日までに生まれた人で次の要件を満たす人 ①両眼とも視力1.0(矯正視力を含む)以上。ただし、裸眼視力が0.3以上ある人 ②消防職として、色覚・聴力・言語・運動機能などに支障がない人

※地方公務員法第16条(欠格条項)に該当する人は受験できません。

27年4月1日採用の職員を次の通り。希望者は市所定の申込書または統一応募用紙に必要事項を書き、8月1日(金)から20日(水)午後5時半(必着)までに市役所4階の職員課へ持参するか、〒666-8501・同課へ簡易書留郵便で郵送を。

募集要項は8月1日から市役所4階の職員課と中央図書館、行政センター、各公民館で配布します。また、市のホームページからダウンロードすることもできます。1次試験は9月20日(土)・21日(日)です。詳しくは職員課 ☎(740)1142へ。

「川西おもろ能(薪能)

かがり火の中、石舞台上で作り出される
幽玄の美を堪能してください



重要無形文化財能楽総合保持者(国家指定)の金春穂高さんが世界的に有名な彫刻家流政之さん制作の石舞台の上で、重厚で芸術的な薪能を繰り広げます。

とき 10月4日(土)午後6時開演(午後4時開場)
ところ けやき坂中央公園おもろ座石舞台(雨天の場合はけやき坂小学校アリーナ)

対象 小学4年生以上
内容 仕舞「巴」「吉野静」、狂言「蝸牛」、能「頼政」
定員 800人

申込み 官製ハガキ、ファクス(1回の応募につき4人まで)で、希望人員、全員の住所、氏名、年齢、電話番号を、9月1日(月)(消印有効)までに〒666-8501・文化・観光・スポーツ課(川西おもろ能実行委員会事務局) FAX(740)1187へ(市ホームページの申し込みフォームからも可)。定員超過の場合は市民を優先して抽選

問合せ 同実行委員会事務局 ☎(740)1161へ

8月16日(荒天時は17日)
午後7時20分—8時20分

猪名川花火大会

8月16日(土)(荒天時は17日(日))午後7時20分—8時20分、猪名川花火大会を開催。全9ステージ約4,000発で構成。当日、悪天候の場合は、順延または中止を決定(最終判断は午後5時)。詳しくは文化・観光・スポーツ課 ☎(740)1161へ。なお当日の開催・中止については自動音声サービス(テレドーム) ☎0180(991)816へ。



川西市観覧席開場前の場所取りを禁止

川西市観覧席の開場は午後4時半からです。より多くの人が観覧できるよう、シートなどを開場前の観覧場所に敷くことを禁止します。開場前に敷かれたシートは、遺失物として撤収しますのでご注意ください。ただし、南側観覧席の一部は当日の朝から開場します。

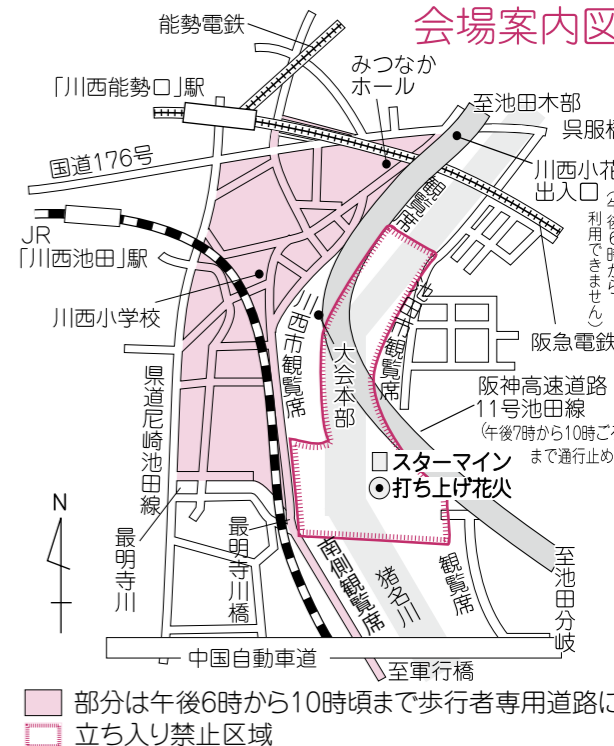
また、大会本部横に高齢者用エリアを設けています。午後6時50分を過ぎると一般開放しますので早めにお越しください。

会場ではゴミを持ち帰るなどマナーを守り、指定の場所で観覧しましょう。

堤防道路の通行止めは午後6時から

観覧場所は阪急電鉄猪名川鉄橋から下流の堤防敷一帯。呉服橋西詰から軍行橋までの堤防道路は、午後6時から10時頃まで歩行者専用道路になります。南側の観覧エリアは打ち上げ花火に近く、迫力ある花火を見ることができま

会場案内図



会場へは電車がバスで

当日は開始時刻が近づく周辺道路は大変混雑します。電車・バスなどを利用し、早めの来場をお勧めします。会場周辺には駐車場はありません。

花火大会を事故なく楽しいものとするために、会場周辺では、警備員などの指示・誘導に従ってください。また、小さなお子さんは、手をつないで、はぐれないように注意してください。なお、翌日、河川敷付近で

不発玉を見つけたときは、すぐに文化・観光・スポーツ課へ連絡してください。

阪神高速道路11号池田線の一部が通行止めに

8月16日(荒天の場合は17日)、午後7時から10時頃まで、阪神高速道路11号池田線の池田分岐から池田木部までが通行止めになります。また、午後6時から、川西小花出入口の利用ができなくなります。大変ご迷惑をおかけしますがご協力をお願いします。

「いちじく即売会

市農業振興研究会、市営農研究会と共催で市特産のいちじくを販売します。会場では品評会受賞いちじくや、いちじくを使ったお菓子の販売なども。

とき 8月18日(月)午前10時から売り切れ次第終了(午前9時から整理券を配布。販売箱数の制限あり)

ところ アステ川西ぴいぷう広場



問合せ 産業振興課 ☎(740)1164へ





無理のない範囲で 夏の節電にご協力を

今夏、関西電力管内では、電力の安定供給が確保できる見通しですが、これには市民や事業者の皆さんによる節電効果が織り込まれています。そのため市役所本庁舎では、22年度夏比15%以上を目標に節電に取り組んでいます。

市民や事業者の皆さんも、昨夏の実績値（関西電力管内22年度夏比11%）以上をめざし、無理のない範囲での節電の実施にご協力をお願いします。節電の取り組み期間は9月30日(火)までの平日（8月13日(水)～15日(金)は除く）です。詳しくは環境創造課 ☎ (740) 1202 へ。

阪神地区シェイクアウト訓練に みんなで参加しよう

8月31日(日)午前10時から芦屋市で県下合同防災訓練が開催されます。それに併せて、シェイクアウト訓練（いっせいで防災訓練）が実施されることとなります。

シェイクアウト訓練は世界各地で行われている地震防災訓練です。実施時間には、ドロップ（まず姿勢を低く）、カバー（頭を守り）、ホールドオン（動かない）という身を守るための安全行動を取るようしてください。

また、安全・安心ネットワーク「かわにし安心ネット」からも送信し、避難を呼びかける訓練も実施します。詳しくは危機管理室 ☎ (740) 1145 へ。

全国消費実態調査 ご協力をお願いします

9月から11月にかけて、全国消費実態調査が実施されます。この調査ではわが国の家計の実態を把握します。調査票にご記入いただいた情報を統計作成以外の目的に使用することはありません。調査対象となった世帯には、調査員が訪問しますのでご協力をお願いします。詳しくは総務課 ☎ (740) 1140 へ。

お詫びと訂正

広報誌7月号で14ページに掲載の「川西の桜写真展2014開催」に誤りがありました。正しくは下記の通りです。お詫びして訂正します。

7月28日(月)午後1時半～6時、8月1日(金)～11日(月)午前9時～午後7時・アステ川西6階アステギャラリー、9月2日(火)～15日(祝)午前10時～午後6時・イオンモール猪名川。詳しくは文化・観光・スポーツ課 ☎ (740) 1161 へ。

事業ディスカッション 議論はすべて公開

8月17日(日)を初回として計4回「かわにし事業ディスカッション2014」を行います。

これは、学識経験者がコーディネーターとなり、公募で選ばれた市民と市職員が協働し、議論を通して、より一層効率的かつ効果的な事業展開をめざすものです。議論はすべて公開形式で行います。詳しくは経営改革課 ☎ (740) 1120 へ。

【第1回】とき＝8月17日(日)午後1時～午後4時▷ところ＝市役所7階会議室▷内容＝市民公益活動事業と小学校運営事業の質疑応答、討論

※今後、9・10月に上記2事業と交通安全啓発事業の質疑応答、討論、まとめを行い、12月に施策反映の経過報告を行います。日程などについては、広報誌や市ホームページでお知らせします。



青少年ふれあいデー 啓発コンクール作品を募集します

各公民館などに備え付けの応募用紙、または市ホームページからダウンロードした応募用紙に住所、氏名、年齢、電話番号と必要事項を書き、「川柳」は9月30日(火)（必着）、「写真」は10月31日(金)（必着）までに子ども・若者政策課へ（市ホームページの申し込みフォームから送信も可）。詳しくは同課 ☎ (740) 1246 へ。

【「わたしの家族」写真コンクール】「家族」をテーマにした写真を。対象はジュニア部門（15歳以下）、フレッシュ部門（16歳以上29歳以下）。最優秀賞には、賞金2万円を。その他賞あり。

【青少年ふれあい川柳コンクール】「家族」をテーマにした川柳を。対象は小・中学生の部と一般の部（15歳以上、中学生を除く）。1人で何句でも応募可。最優秀賞には、賞金1万円を。

アステ市民プラザ

8月1日から各種窓口などが開設

アステ川西6階にアステ市民プラザが8月1日オープン。阪急・能勢電鉄「川西能勢口」駅から近い便利な場所で、各種証明書の発行や部屋の貸し出しなどを行います。ぜひご利用ください。

各種証明書の請求が土・日、祝日も可能に

年末年始を除く午前9時～午後9時、各種証明書を受け取ることが可能になります。請求できる証明書は、住民票の写し、住民票記載事項証明書、課税（非課税）証明書、所得証明書、印鑑登録証明書です。請求できる人や必要なものなど、詳しくはアステ市民プラザ ☎ (740) 1115 へ。

多目的ルームなどを貸し出し

市民サークルの活動や講演会などのために、アステホールや大小6つの部屋、アステギャラリーの利用が可能です。貸し出し時間帯は年末年始を除く午前9時～午後9時50分（アステギャラリーは午前10時～午後7時）。使用料や利用条件など、詳しくは同プラザ ☎ (740) 1115 へ。

弁護士による法律相談

開設時間は第2・第4日曜日午後1時半～4時半。希望者は相談日の直前の月曜日（祝日に当たる

市民協働事業提案制度（テーマ型）

専門性や柔軟性を生かした具体的な提案を

市が設定した協働事業のテーマについて、NPOやボランティア団体などから専門性や柔軟性を生かした具体的な提案を募集します。提案を行った団体と市で事業内容やお互いの役割分担などについて話し合い、双方が合意すれば27年度から協働で事業を実施する予定です。市設定テーマの内容など、詳しくは市ホームページのほか、市役所4階の地域分権推進課、同2階の市政情報コーナー、大和行政セ



場合は翌日）午前9時から、生活相談課で受け付け。先着6名まで。詳しくは生活相談課 ☎ (740) 1333 へ。

子ども・若者総合相談窓口

若者のひきこもりやニートなどの悩みについて相談窓口を開設。開設時間は第4木曜日の午後1時～5時で、対象はおおむね15～39歳までの若者とその家族。事前予約制で希望者は受け付け専用 ☎ (758) 5044 へ。1日4人まで。詳しくは子ども・若者政策課 ☎ (740) 1246 へ。

子育て支援ルーム

未就学児とその保護者が気軽に集える場として、子育て支援ルームをオープン。子育て支援相談員が常駐し、子育て親子の相互交流の場（プレイルーム）の開設や子育て相談などを行います。開設時間は年末年始などを除く午前9時～正午と午後1時～5時半（プレイルームは午前10時～正午と午後1時～4時）。詳しくは子育て支援ルーム ☎ (740) 1125 へ。

ンター、各公民館およびパレットかわにしなどに設置しているパンフレットをご覧ください。詳しくは地域分権推進課 ☎ (740) 1600 へ。

【応募方法】下記のテーマから一緒に事業を実施したいと思うものがあれば、パンフレットまたは市ホームページに掲載の必要書類を8月29日(金)までに地域分権推進課へ提出してください。

【提案できる団体の主な要件】市内に本拠を置き、おおむね5人以上のメンバーがいるNPOやボランティア団体など。

【市設定テーマ】

1. まちづくりラウンドテーブル（座談会）の開催
2. 川西の古い景観資料（写真など）の収集・調査・展示





児童扶養手当などの申請はお早めに それぞれ支給要件と所得制限あり

児童扶養手当と特別児童扶養手当の申請を受け付けています。それぞれ支給要件と所得制限があります。必要書類など詳しくは子育て・家庭支援課 ☎ (740) 1179 へ。

【児童扶養手当】 対象は、平成8年4月2日以降に生まれた、以下の要件を満たす児童を養育している人。①離婚や未婚、死亡などで、父または母と生計を共にできない児童。②父または母に極めて重度の障がいがある児童。①②いずれも、公的年金受給者は除きます。

新規申請する人＝同課で随時受け付け。申請日の属する月の翌月分からの支給に▷既に受給中か支給停止中の人＝現況届を8月4日(月)から22日(金)は同課で、16日(土)、17日(日)は午前10時から午後3時まで市役所1階の相談室で受け付け。また、18日(月)から22日は受付時間を午後7時まで延長し、同課で受け付け

【特別児童扶養手当】 対象は、20歳未満で中度から重度の障がいがある児童を養育している父または母、養育者。

新規申請する人＝同課で随時受け付け。申請日の属する月の翌月分からの支給に▷受給中か支給停止中の人＝所得状況届を8月11日(月)から22日(金)まで同課で受け付け

市が保有する未利用地を売却します 実施要領などは8月5日から

市が保有する未利用地（平野自転車駐車場跡地）を一般競争入札で売却します。

実施要領などは8月5日(火)から市役所4階の管財課で配布するほか、市ホームページに掲載します。詳しくは管財課 ☎ (740) 1152 へ。

国民健康保険 特定保健指導のご利用を

国民健康保険加入者で、特定健診の結果、メタボリックシンドロームのリスクが高い人に対して、健診受診日から2～3カ月後に特定保健指導利用券を郵送しています。

特定保健指導とは、健診結果をもとに日常生活を見直して6カ月後の健康目標を設定し、具体的な生活習慣の改善を自ら実践していくものです。利用券が届いた人はご利用ください。詳しくは国民健康保険課 ☎ (740) 2006 へ。

成人式で20歳の抱負を 発表しませんか

27年1月12日(祝)午前10時半～午後0時半に文化会館で行われる「成人式」で、20歳の抱負を発表する人を募ります。対象は、平成6年4月2日から7年4月1日までに生まれた人。

20歳の抱負の発表希望者は、「20歳になって」をテーマにした作文（原稿用紙に2,000字以内）と、住所、氏名、電話番号、生年月日を書き、8月29日(金)（必着）までに〒666-8501・社会教育室へ。詳しくは同室 ☎ (740) 1244 へ。



リサイクル自転車の 販売などを終了します

シルバー人材センターの事務所移転に伴い、9月30日(火)でリサイクル自転車の販売や販売した自転車の修理業務を終了します。詳しくは同センター ☎ (758) 6234 へ。

特定健診受診に関する 電話勧奨を行います

25年度の特定健診を受診していない人へ電話勧奨を行います。特定健診は、生活習慣病などの早期発見にも役立ちます。特定健診の代わりとなる人間ドック受診費用の助成や、特定健診と合わせて受診できる各種がん検診の無料化も行っていきますのでご利用ください。詳しくは国民健康保険課 ☎ (740) 2006 へ。

国民健康保険 特定健診受診券を送付します

国民健康保険加入者で40歳（27年3月末までに40歳になる人を含む）～74歳の人に特定健診受診券を送付します。

9～12月生まれは8月中旬に送付する予定です。1～8月生まれで受診券を紛失した人や、4月2日以降に国民健康保険に加入し、受診を希望する場合など、詳しくは国民健康保険課 ☎ (740) 2006 へ。

お盆のお供え物を回収します 8月15・16日

8月15日(金)・16日(土)に市仏教会などの協力により次の場所でお供え物を回収します。両日とも正午までに出してください。お盆のお供え物を川に流すと蚊やハエが発生したり川が汚れたりします。詳しくは美化推進課 ☎ (759) 8011 へ。

【南部地域】久成寺(久代1)▷川西南行政センター(久代3)▷加茂墓地(加茂4)▷下加茂会館(下加茂1)▷コボリクラスタ花屋敷北側の橋(南花屋敷4)▷市道11号加茂3号橋横(南花屋敷3)▷浄福寺(栄根2)▷観音寺(小花1)▷栄根寺廃寺北側空き地(花屋敷1)▷勝福寺(火打2)▷西福寺(小戸3)▷福寿庵(出在家町)▷萩原会館(丸の内町)

【中部地域】満願寺(満願寺町)▷明峰行政センター(萩原台西3)▷光遍寺(東多田2)▷瀧門寺(矢間2)▷浄徳寺(西多田1)▷岡本寺駐車場(平野1)▷法泉寺(新田2)▷多田行政センター(多田院1)▷西方寺(多田院2)▷緑台行政センター(向陽台1)▷けやき坂行政センター(けやき坂2)▷清和台行政センター(清和台西3)

【北部地域】頼光寺(東畦野2)▷慶昌寺(東畦野6)▷小童寺(西畦野1)▷大和行政センター(大和西4)▷東谷行政センター(見野2)▷甘露寺(山下町)▷常福寺(山原2)▷大昌寺(笹部2)▷慶積寺(一庫3)▷北陵行政センター(丸山台1)▷妙見ケーブル黒川駅前(黒川)

公営霊園行きのバスを運行します 8月13～15日

(一財)川西市都市整備公社が、8月13日(水)～15日(金)、公営霊園行きのバスを下表のとおり運行します。詳しくは同公社 ☎ (740) 1219 へ。

公営霊園バス運行表

区間	発車時刻
阪急バス「川西バスターミナル」停留所→公営霊園	8:30、10:10、13:30、15:10
阪急バス「平野バスターミナル」停留所→公営霊園	9:20、11:00、14:20、16:00
公営霊園→阪急バス「川西バスターミナル」停留所	9:50、11:30、14:50、16:30
公営霊園→阪急バス「平野バスターミナル」停留所	9:00、10:40、14:00、15:40

※「萩原台」と「西多田」「けやき坂1丁目」「けやき坂4丁目」「緑台4丁目」停留所にも停車します。

普通救命講習会 各コース先着40人

消防本部では、いざという時に役立つ心肺蘇生法やAEDの使用法の講習会を下表の通り開催します。普通救命講習Ⅰ・Ⅱは主に成人に対する講習で、普通救命講習Ⅱは、福祉施設職員やスポーツインストラクターなど職業上心肺停止者への応急対応を期待される人（一般も可）が対象です。普通救命講習Ⅲは主に小児（乳児を含む）に対する心肺蘇生法実技講習です。定員は各コース先着40人。参加賞あり。各受付開始日以降に直接同本部消防課窓口 ☎ (759) 9980 へ。

【普通救命講習Ⅰ】（3時間講習）

開催日	講習時間	受付開始日
8月22日(金)	13:00～16:00	受付中
9月29日(月)	13:00～16:00	9月8日(月)

【普通救命講習Ⅱ】（4時間講習）

開催日	講習時間	受付開始日
9月11日(木)	13:00～17:00	8月18日(月)

【普通救命講習Ⅲ】（3時間講習）

開催日	講習時間	受付開始日
8月9日(土)	13:00～16:00	受付中

※都合により開催日を変更する場合があります

納期限は9月1日(月)です

- 市・県民税〈第2期〉
課税問合せ：市民税課 ☎ (740) 1132
納付問合せ：市税収納課 ☎ (740) 1134
- 個人事業税〈第1期〉
個人で事業を行う人にかかる県税です。
問合せ：伊丹県税事務所 ☎ (785) 9417
- 国民健康保険税〈第2期〉
- 後期高齢者医療保険料〈第2期〉
- 介護保険料〈第2期〉

納付は安心便利な口座振替で。市内の指定金融機関へ申し込んでください。詳しくは市税収納課 ☎ (740) 1134、保険収納課 ☎ (740) 1177、長寿・介護保険課 ☎ (740) 1148 へ。

8月24日に市税と保険税(料)、 保育料・育成料の 休日納付相談窓口を開きます

8月24日(日)午前9時半から午後4時まで、市役所1階の保険収納課 ☎ (740) 1177と長寿・介護保険課 ☎ (740) 1148、同2階の市税収納課 ☎ (740) 1134と児童保育課 ☎ (740) 1175で。



求人

臨時講師などの登録

市教委が小・中・特別支援学校教諭、幼稚園教諭、養護教諭、事務職員、看護師などの登録を受け付けます。特に小学校、技術・家庭科、保健体育科、理科の教員免許を持つ人、看護師・准看護師の資格を持つ人が不足しています。履歴書に必要事項を書き、写真を貼付の上、市役所3階の教職員課へ。登録の有効期間は受付日から1年間で、期間内に雇用を保障するものではありません。詳しくは同課(74) 1242へ。

警察官

男性210人と女性30人、特別選考として情報処理2人、武道4人程度。応募は郵送が8月22日(金)(消印有効)、持参が28日(木)までに川西警察署へ。試験は9月21日(日)。受験資格など詳しくは同署(755) 0110、または県警ホームページ(URL http://www.police.pref.hyogo.jp/)へ。

自衛官

詳しくは自衛隊伊丹地域事務所(783) 9609へ。

募集

放送大学学生

テレビ・ラジオの放送やインターネットを通して学ぶ通信制大学の26年度第2学期(10月入学)の学生を。出願期間は8月31日(日)まで。詳しくは同大学兵庫学習センター(078) 805 0052へ。

新発見の遺跡展と講座

新名神高速道路建設に伴う発掘調査で、西畦野から出土した銅鏡や石道出土の「畝野牧」関連遺物を展示し、調査成果の講座を。[出土遺物の展示] とき8月5日(火)〜9月28日(日)(月曜休館。祝日の場合は翌日休館)▽ところ文化財資料館▽問合せ同館(757) 8624へ

催し

新発見の遺跡展と講座

新名神高速道路建設に伴う発掘調査で、西畦野から出土した銅鏡や石道出土の「畝野牧」関連遺物を展示し、調査成果の講座を。[出土遺物の展示] とき8月5日(火)〜9月28日(日)(月曜休館。祝日の場合は翌日休館)▽ところ文化財資料館▽問合せ同館(757) 8624へ

【調査成果の講座】 とき9月7日(日)午後1時半から▽ところ中央公民館

自転車の盗難に注意を

市内で自転車が盗まれる被害が多発しています。被害の約5割が無施錠の自転車です。被害を防ぐため、下記の4項目を心掛けましょう。

【注意事項】

- ①施錠は二重に
②自宅敷地内でも必ず施錠を
③自転車から離れる時は短時間でも施錠し、鍵の抜き忘れに注意を
④路上に駐輪しないで公共の駐輪場などに止める



不審者や不審車両を見かけたら川西警察署(755) 0110へ。

【航空学生】高卒(見込み可)で21歳未満の男女。9月9日(火)まで受け付け。一次試験は9月23日(祝)。

【一般候補生】18歳以上27歳未満の男女。9月9日(火)まで受け付け。一次試験は9月20日(土)。

【自衛官候補生】18歳以上27歳未満の男女。男子が9月上旬まで受け付け、試験は8月下旬と9月下旬。女子が9月9日(火)まで受け付け、試験は9月26日(金)・27日(土)のいずれか1日。

当(078) 6633へ。

【合同句集への掲載句を】 市俳人協会が、創立50周年を迎えるに当たり刊行する合同句集「五重奏」への掲載句を募集します。申し込みは各公民館に備え付けの所定の用紙に雑詠12句と住所、氏名、併号、電話番号を書き、費用2500円(定額小為替)を同封の上、27年1月31日(土)(必着)までに〒666-8799・栄町13-18の川西郵便局留川西市俳人協会「五重奏」係へ。詳しくは同協会の上野さん(792) 7061へ。

案内

無許可広告物を撤去

次のような広告物は随時撤去します。無許可で出している人は、すぐに取り除いてください。

- ①屋外広告物条例に違反している
②道路を不法占拠している
③交通上支障をきたしている

また、8月29日(金)に一斉撤去を実施します。撤去分は廃棄処分します。詳しくは道路管理課(74) 1182へ。道路ふれあい月間 8月は「道路ふれあい月間」

間、8月10日(日)は「道の日」です。道路をより身近に考え、広く、美しく、安全に利用できるようご協力をお願いいたします。

公道に置かれた私物やほみ出した樹木などは、大変危険で多くの人の迷惑となります。個人や企業の私的占有はできません。詳しくは道路管理課(74) 1182へ。



セクマイ相談学習会

総合センターで8月28日(木)午後1時半〜4時、セクシャルマイノリティについての相談・学習会を。詳しくは総合センター(758) 8398へ。

通貨や証券を返却

終戦当時、外地から持ち込むことができなかった通貨や証券などを返却しています。本人または家族で心当たりのある人は神戸税関尼崎税関支署(06) 6481-6196へ。

新空港周辺親子見学ツアー

とき8月18日(月)〜21日(木)午前9時〜午後0時半、午後1時〜4時半(モノレール大阪空港駅舎下集合・解散)▽ところANA機体整備工場、ふれあい緑地▽対象小学生3〜6年生と保護者(1家族4人まで)▽定員各回40人▽申込み往復ハガキに希望日と希望コース(午前か午後)、代表者の住所・氏名(返信用も)、電話番号、参加人数、参加者全員の氏名、年齢(小学生は学年)を書き、8月5日(火)(必着)までに〒561-8501・豊中市役所空港室へ。定員超過の場合は抽選▽問合せ同室(大阪国際空港周辺地域活性化連絡会) 06(6858) 2097へ



陸上自衛隊納涼盆踊り大会

とき8月20日(水)午後6時〜9時(荒天時は中止)▽ところ陸上自衛隊伊丹駐屯地グラウンド▽問合せ同駐屯地司令業務室(782) 0001へ▽その他公共交通機関の利用を。ペット同伴禁止(盲導犬・介助犬を除く)

市政情報

求人・募集

発表・鑑賞

ごみの日程

公民館

福祉・健康

相談の案内

高齢者

中央図書館

子育て応援

コーナー

コラム

フォト

ニュース

300万回越え! アステで体感してください。鉄拳のバラバラマンガの世界展 8月6日(水)〜13日(水)

天体観望会 8月30日(土) 午後6時30分〜4階 屋上庭園 参加者募集! 参加無料

地域の皆様へ感謝を込め開催!! 60歳以上の方を中心に500名様 無料ご招待 癒しの快護寄席 9月28日(日)

第5回 プラスワン快護川柳、作品募集 広告 お題は「おもてなし」

課・室の名称のみ記載しているものは市役所本庁にあり、申込方法が郵送となっている場合は〒666-8501に課・室名のみで届きます。料金表示のないものは無料です。また特別な表記がない場合の受け付け時間は、執務時間中に限ります。

発表・鑑賞

市いけばな協会展

とき 9月22日(月)午前10時
午後5時、23日(祝)午前10時
午後4時▽ところ 市アステ
川西6階アステホール▽問
合せ 同協会の稲田さん ☎
(759) 0204へ

総合センター
☎(758) 8398

【夏休み平和ビデオ上映会】
8月5日(火)午後1時半〜3時、「クロがいた夏」(アニメ70分)。

【人権啓発ビデオ上映会】

8月15日(金)、「平和問題」をテーマに午後2時から「カウントダウン」(30分)、午後4時から「ひろしまのピカ」(アニメ25分)。

セミナー

夏休み子ども英語教室

外国人英語指導助手らと歌などで楽しく英会話を。
とき 8月28日(木)・29日(金)
①午前10時半〜正午 ②午後1時〜2時半▽対象 ①小学生1・2年生 ②小学3・4年生▽ところ 教育情報センター(パルティK2北棟2階)▽定員 各学年15人▽申込み

8月ごみカレンダー

ごみ減量にご協力を

※ごみは当日午前8時半までに出してください

ピンのコンテナは組み立てずに置く場合や強風時設置しない場合があります。その場合でもピンの収集は行います。ポリ袋にピンを入れて出してください。詳しくは美化推進課(ごみ収集業務) ☎(759) 8011へ。

町名	燃やすごみ	燃やさないごみ ペットボトル プラスチック製容器皿 有有害ごみ	ビン	カン	大型ごみ	紙・布
栄根 下加茂 久代 東久代	火・金曜日	4・18	13・27	7・21	14・28	11・25
寺畑 南花屋敷 加茂	火・金曜日	6・20	11・25	4・18	7・21	14・28
小花 小戸 栄町 花屋敷	月・木曜日	5・19	8・22	1・15	13・27	12・26
中央町 美園町 絹延町 出在家町 丸の内町 滝山町 鶯の森町 萩原 火打 松が丘町 霞ヶ丘 日高町 花屋敷山手町 満願寺町	月・木曜日	8・22	5・19	13・27	12・26	1・15
萩原台 鶯が丘 鼓が滝 湯山台 鶯台 南野坂	月・木曜日	13・27	1・15	12・26	5・19	8・22
新田 矢間 矢間東町 西多田 錦松台 多田院 多田院多田所町 多田院西 緑台	火・金曜日	14・28	7・21	11・25	4・18	6・20
平野 多田桜木 東多田 向陽台 水明台 清流台	月・木曜日	12・26	6・20	8・22	1・15	5・19
石道 虫生 赤松 柳谷 芋生 若宮 清和台 けやき坂	火・金曜日	7・21	14・28	6・20	11・25	4・18
大和 見野 東畦野 東畦野山手 長尾町	月・木曜日	1・15	12・26	5・19	8・22	13・27
西畦野 下財町 一庫 国崎 黒川 美山台 丸山台 山原 緑が丘 山下町 笹部	火・金曜日	11・25	4・18	14・28	6・20	7・21

【収集家庭ごみの量(5月分)】1人が1日に出したごみの量637g(前年同月比7%減) 詳しくは美化推進課(ごみ減量業務) ☎(759) 4240へ

往復ハガキに住所、氏名、小学校名、学年、電話番号を書き、8月11日(月)(必着)までに同センターへ。同センターホームページ(URL http://www.kawanishi-hyge.jp/english/)から送信(1人1回)も可。定員超過の場合は抽選▽問合せ 同センター ☎(758) 8680へ
ユースアドバイザー
養成講習会

県立大学環境人間学部准教授の竹内和雄さんが「スマホ世代の子どもたちへ大人ができること」をテーマに。
とき 8月19日(火)午前10時半〜正午▽ところ 保健センター▽定員 50人▽申込み 市役所2階のこども・若者政策課と各公民館に備え付けの応募用紙(市ホームページからもダウンロード可)に必要事項を書き、8月13日(水)(必着)までに同課へ郵送または電話・ファクスを。市ホームページの申し込みフォームから送信も可▽問合せ 同課 ☎(740) 1246、FAX(740) 1339へ

【自然ふれあい講座】
川西自然教室リーダーの平田信活さんを講師に、秋の虫

を探しナイトウォークを。
とき 9月6日(土)午後6時に能勢電鉄「日生中央」駅改札口周辺集合、午後9時半に同「山下」駅解散▽対象 小学生(保護者同伴)▽定員 30人▽申込み 往復ハガキに住所、氏名、学年、住所、氏名、電話番号を書き、8月25日(月)(必着)までにこども若者政策課へ郵送、または市ホームページの申し込みフォームから送信を。定員超過の場合は抽選▽問合せ 同課 ☎(740) 1246へ
文化財資料館
夏休み勾玉ウイーク
勾玉作り、銅鐸ペーパークラフト作りを。
とき 8月9日(土)・10日(日)・12日(火)・17日(日)午後1時〜2時半、午後2時半〜4時▽費用 勾玉作り50円▽定員 各先着6人▽問合せ 同館 ☎(757) 8624へ
グループ活動の「お悩み」解決講座
申し込みはいつでも8月1日(金)午前9時から市民活動センター ☎(759) 1826へ。
【広報力編】
ワードでできるチラシづくり ワークショップ講座を(パ

ソコン不使用)。
とき 8月22日(金)午後1時半〜3時半▽費用 300円▽定員 先着6組▽その他 自団体のチラシなどを持参。保育あり(1歳半以上就学前。先着8人。8月15日(金)午後5時までに予約を)
【資金力編】
資金解決のための選択肢として、助成金についての講座や相談を。
とき 8月27日(水)午後1時半〜3時半▽費用 300円▽定員 先着6組▽その他 保育あり(1歳半以上就学前。先着8人。8月20日(水)午後5時までに予約を)
【セルフケア】
明治国際医療大学鍼灸学部准教授の伊藤和憲さんを講師に、更年期世代の人を対象としたセルフケアの講座と実践を。
とき 8月29日(金)午後1時半〜3時半▽ところ 男女共同参画センター▽費用 300円▽定員 先着15人▽申込み 8月1日(金)午前9時から同センター ☎(759) 1856へ▽その他 保育あり(1歳半以上就学前。先着8人。8月22日

を)

から(見学会は午後1時から)▽ところ 中央公民館▽定員 先着10人程度▽申込み ハガキに住所、氏名、年齢、性別、電話番号を書き、8月15日(金)(消印有効)までに文化・スポーツ課へ▽問合せ 同課 ☎(740) 1161へ
夏休み・親子でチャレンジ愛犬のしつけ教室
とき 8月25日(月)午前10時半〜正午、午後2時〜3時半▽ところ 県動物愛護センター▽対象 小学4年生〜中学3年生と保護者(生後6カ月以上で、狂犬病予防注射と混合ワクチンを接種し登録済

【自然観察はじめ隊】
食虫植物の不思議。
とき 8月16日(土)午前10時〜正午▷費用=おとな300円、子ども200円(3歳以下無料)
【ひとくら草木染め森遊工房】
①ガーゼマフラーやストールの染め
とき 8月16日(土)午前10時〜午後2時▷費用=500円(材料費別)▷その他=小学生以下は保護者同伴
②草木染の体験
とき 8月30日(土)午前10時〜午後2時▷費用=500円(材料費別)▷その他=小学生以下は保護者同伴
【花と緑の教室】
涼をさそう苔玉づくり。
とき 8月23日(土)午前9時半〜11時半▷費用=2,300円
【ひとくら青空クラブ】
ペットボトルロケットの製作と試射。
とき 8月24日(日)午前10時〜午後3時▷費用=100円(材料費1,000円)

【ひとくら草木染め森遊工房】
①ガーゼマフラーやストールの染め
とき 8月16日(土)午前10時〜午後2時▷費用=500円(材料費別)▷その他=小学生以下は保護者同伴
②草木染の体験
とき 8月30日(土)午前10時〜午後2時▷費用=500円(材料費別)▷その他=小学生以下は保護者同伴
【花と緑の教室】
涼をさそう苔玉づくり。
とき 8月23日(土)午前9時半〜11時半▷費用=2,300円
【ひとくら青空クラブ】
ペットボトルロケットの製作と試射。
とき 8月24日(日)午前10時〜午後3時▷費用=100円(材料費1,000円)

秋バラを美しく咲かせるために
確実本園の前野義博さんを講師に、夏せんだの仕方を中心に年間の管理について。
とき 8月22日(金)午後2時〜4時▽ところ 郷土館▽費用 300円(会員無料)▽定員 先着30人▽申込み 8月1日(金)から緑化協会 ☎(759) 0805へ

【お悩み】解決講座
申し込みはいつでも8月1日(金)午前9時から市民活動センター ☎(759) 1826へ。
【広報力編】
ワードでできるチラシづくり ワークショップ講座を(パ

平成26年度 秋の生徒大募集

着付けを習ってみませんか 広告

きもの着方スクールベーシックコース

教室名	開校日	会場	時間帯
川西	8/27(水)	川西能勢口駅近く	●●
蛸池	8/26(火)	ホテルつじ井	●●
豊中	8/29(金)	石塚会館	●●
曾根	8/21(木)	アクア文化ホール	●●
大阪駅	8/25(月)26(火)	ホテルモントレ大阪6階	●●●

月1,500円×3ヶ月全12回
入会金教材費不要
悦文カルチャー

※電話・FAX・メール・ハガキにてお申し込み下さい。
☎0120-814-001 FAX06-6252-8227
mail info@etsubun.co.jp web http://etsubun.co.jp
大阪府中央区博労町3-6-14 TAG北心斎橋ビル5階
後援:(財)手織技術振興財団

午前10:00~12:00 午後の部 13:00~15:00 夜間の部 18:30~20:30

△有料広告の内容に関する一切の責任は広告主に帰属します。掲載の申し込みは(株)暮らしの新聞社 ☎06(6850)8255へ

市政情報 求人・募集 発表・鑑賞 セミナー 公民館 スポーツ 福祉・健康 相談の案内 高齢者 中央図書館 子育て応援 コーナー コラム ニュース

公民館

多田公民館
☎(793) 00101

【多田高齢者教室ふるさと学園(第2期)】
軍師官兵衛の講談や文化と健康に関する講座を。
とき 8月21日(木)、10月23日(木)、27年1月22日(木)午後1時半〜3時▽対象 60歳以上▽定員 50人▽申込み 8月7日(木)午前10時から(電話可)

清和台公民館
☎(798) 12880

【リサイクルバザー】
登録グループ「ふくろうの会」が次の通り。使っていない日用品があれば8月28日(木)・29日(金)に同館へ。
とき 8月31日(日)午前11時半〜午後2時▽問合せ 同会の井野さん ☎(798) 15099

【おはなしボックス「夏まつり」】
読み聞かせグループ「けやきの森」が幼児と児童を対象に、絵本の読み聞かせや工作、寸劇などを。当日会場へ。
とき 8月6日(水)午後3時

4時
【川西まちづくり講座「きづく人権! ポジティブな光景」】
けやき坂小学校区人権啓発推進委員会と共催で。
とき 9月3日(水)午後1時半〜2時半▽講師 市人権教育協議会会長の前中豊さん▽定員 30人▽申込み 8月20日(水)午前10時から(電話可)

中央公民館
☎(758) 0103

【古典文学講座「今昔物語集」傑作選】
神戸大学名誉教授の池上海一さんが、巻20第9話「天狗の術を習おうとした男」などをテーマに。
とき 8月26日(火)、9月2日(火)・9日(火)午後1時半〜3時▽定員 45人▽申込み 往復ハガキに講座名、住所、氏名(ふりがな)、電話・ファクス番号を書き、8月1日(金)〜10日(日)(必着)までに〒666-10003・丸の内町5-1-1の同館へ。定員超過の場合は市民を優先に抽選
【35周年記念講演と心の歌コンサート】
登録グループ「文学グループ」

「パトスの会」が、立命館大学教授の瀧本和成さんの講演「中原中也・詩の世界―その魅力と特徴」と、歌手のRIO(如月伶生)さんのコンサートを。当日会場へ。
とき 8月20日(水)午後3時開演(午後2時半開場)▽ところ しみつなかホール文化サロン▽費用 2000円▽申込み 同会の西本さん ☎090(4035) 5794

スポーツ

市民温水プールからのお知らせ

施設修繕、整備や点検などのため、9月8日(月)から13日(土)まで休館します(軽運動室と会議室は除く)。詳しくは市民温水プール ☎(755) 02577。

水泳教室

(公財) 市文化・スポーツ振興財団が市民温水プールで。申し込みは〒666-10017・火打1丁目3-3の同プールへ。定員超過の場合は抽選。詳しくは市民温水プール ☎(755) 02577へ。
【第2期水泳教室】
水慣れから水泳の基礎・応

第2期スポーツ教室

対象年齢は開催初日を基準とします
また、親子体操は幼児1人に保護者1人です

教室名	とき	対象	内容	定員	費用
親子体操	9月2日〜毎火金曜 10:00〜11:30	2〜4歳児と親	親子でトランポリンなどの器具を使って運動を行います	50組	20回 15,410円
ジュニアスポーツ	9月6日〜毎土曜 11:15〜12:30	小学4〜6年生	球技を中心とした総合的なスポーツを行います	20人	10回 4,110円
ジュニアトレーニング	9月1日〜毎月曜 15:50〜16:50	小学1〜3年生	ボールやマットなどを使った総合的な体力づくりを行います	30人	
キッズトレーニング火	9月2日〜毎火曜 15:45〜16:45	20年4月2日〜22年4月1日に生まれた幼児		30人	
キッズトレーニング木	9月4日〜毎木曜 15:45〜16:45			30人	



申し込みは往復ハガキに教室名、住所、受講者氏名(ふりがな)、性別、生年月日と年齢、学年、電話番号、保護者氏名(ふりがな)、「親子体操」は一緒に受講する人の氏名、「キッズトレーニング火・木」は第1・2希望を書き、8月4日(月)〜11日(月)(必着)までに〒666-10017・火打1丁目1-4の同館へ(持

費用 1組1260円▽定員 25組▽申込み 往復ハガキに教室名、住所、受講者氏名(ふりがな)、性別、生年月日と年齢、電話番号、保護者氏名(ふりがな)を書き、8月2日(土)〜15日(金)(必着)までに同プールへ(持参も可)

スポーツ教室

(公財) 市文化・スポーツ振興財団が総合体育館で上表の通り。

参も可)。定員超過の場合は抽選。詳しくは同館 ☎(759) 9712へ。

市ベンチプレスオープン大会・記録会

市バーベル協会が総合体育館で。
とき 9月14日(日)午前9時半受け付け・検量開始▽対象 中学生以上▽費用 1000円▽申込み ハガキに住所、氏名、年齢、電話番号、体重、スタート試技重量を書き、8月31日(日)(消印有効)までに〒666-10035・花屋敷1丁目16-7の近藤稔さんへ▽問合せ 同協会の近藤さん ☎(774) 69377

ラグビースクール

市ラグビー協会が市内県立高等学校で。
とき 9月1日〜27年3月31日の毎日曜日午前9時〜正午▽対象 3歳〜中学生▽費用 11月500円(別途年間保険料800円)▽申込み ハガキに住所、氏名、年齢、学年、学校名、保護者氏名、電話番号を書き、8月31日(日)までに〒666-10004・萩原2丁目16-12の岡仲次さんへ▽問合せ 同協会の岡さん ☎(757) 8371へ

第2期水泳教室

教室名	期間	曜日・時間	対象	内容	定員	費用
カモメ	9月22日 〜 12月15日	11:00〜12:00	一般	ゆつくりと水泳の基礎を習得し、健康維持を図ります	25人	10回 8740円(ただし、アヒルは9050円)
シニア水中ウォーキング		14:00〜15:00	60歳以上の人	ウォーキングを中心に水中運動を行います	22人	
ビーバー月	15:00〜16:00	3〜5歳児	水遊びをしながら水に慣れ親しみます	27人		
アシカ月	16:00〜17:00	20年4月2日〜22年4月1日に生まれた幼児	水遊びをしながら水に慣れ親しみます	27人		
アヒル	9月30日	10:00〜11:00	2・3歳児	保護者から離れ、水遊びをしながら水に慣れ親しみます	20人	
シニアアクアピクス火	11月30日	11:30〜12:30	60歳以上の人	いろいろな器具を使い水中で有酸素運動を行います	22人	
水中ウォーキング	12月2日	13:00〜14:00	一般	ウォーキングを中心に水中運動を行います	22人	
ラッコ	9月24日	10:00〜11:00	1歳半〜3歳児と親	水遊びを通じて親子のスキンシップを図ります	25組	
アクアピクス水	11月26日	11:00〜12:00	一般	いろいろな器具を使い水中で有酸素運動を行います	15人	
ソフトアクアピクス	11月26日	13:00〜14:00	一般	いろいろな器具を使い水中で有酸素運動(水に潜らないやさしいアクアピクス)を行います	15人	
マーメイド(中級)	9月26日 〜 11月28日	19:00〜20:00	クロールで15m以上泳げる中学生以上の人	クロールで2.5m完泳を目標に	12人	

対象年齢は開催初日を基準とします。また、「ラッコ」教室は幼児1人に保護者1人です
上記教室のほか、「アクアピクス30木」「総合水中運動30」では、欠員のため受講生を募集しています

市卓球協会が総合体育館で。
とき 8月31日(日)午前8時開場▽対象 高校生以上(小・中学生は事前に電話で確認)、シニアは60歳以上▽種目 男女共①シングルスA、C、シニアA、Bの5クラス(午前)②ダブルスA、C、シニアの4クラス(午後)▽費用 ①1人600円②1組1000円(大会初参加者は1人別途500円)▽申込み ハガキに住所、氏名、電話番号、クラス別を書き、8月13日(水)(必着)までに〒666-10129・緑台3丁目2-6の河島絢子さんへ▽問合せ 同協会の河島さん ☎(793) 2720へ

市長杯オープン卓球大会(個人戦)

市卓球協会が総合体育館で。
とき 8月31日(日)午前8時開場▽対象 高校生以上(小・中学生は事前に電話で確認)、シニアは60歳以上▽種目 男女共①シングルスA、C、シニアA、Bの5クラス(午前)②ダブルスA、C、シニアの4クラス(午後)▽費用 ①1人600円②1組1000円(大会初参加者は1人別途500円)▽申込み ハガキに住所、氏名、電話番号、クラス別を書き、8月13日(水)(必着)までに〒666-10129・緑台3丁目2-6の河島絢子さんへ▽問合せ 同協会の河島さん ☎(793) 2720へ

親教室メリーゴーランド

市健康体操協会が市民体育館で親子のスキンシップを図りながら親子体操などを。
とき 9月1日から第3月曜日午前11時〜午後0時10分(原則)の7回コース▽対象 23年4月〜25年3月生まれの幼児と保護者▽費用 5600円▽申込み メールで、住所、保護者氏名、電話番号、幼児の氏

名(ふりがな)、性別、生年月日を書き、8月8日(金)までに nerygoround0102@gmail.com へ▽問合せ 同協会の中田さん ☎(757) 8154へ

【あつまれ! げんキッズ】
深さの違うプールを使ったスキンシップ体操や水遊びなど。
とき 9月21日(日)午前10時〜正午▽対象 開催日に満1歳半〜4歳の幼児と保護者(幼児1人に保護者1人)▽

スロイイングビンゴ大会

とき 9月6日(土)午前9時受け付け▽ところ 総合体育館▽対象 小学生以上(1チーム3人)▽費用 1200円▽申込み 市役所3階の文化・観光・スポーツ課に備え付けの申込用紙に必要事項を書き、費用を添えて8月12日(火)までに同課へ▽問合せ 同課 ☎(740) 1245へ

in KAWANISHI

(公財) 市文化・スポーツ振興財団が市制施行60周年記念大会として総合体育館で。
とき 11月2日(日)午前9時半から▽対象 ①中学生②高校生以上(いずれも男女別。1チーム4人)▽費用 ①2120円②3150円▽定員 ①先着4クラスで合計60チーム▽申込み 8月11日(月)〜9月30日(火)に同館など市内社会体育施設窓口へ。費用持参(現金書留可)▽問合せ 同館 ☎(759) 9712へ



福祉

各種手当を振り込み

福祉手当・特別障害者手当・障害児福祉手当を8月8日(金)に、重度心身障害者(児)介護手当を8月28日(木)に振り込みます。支払通知書は発送しませんので、通帳を確認してください。

3カ月以上の入院や施設へ入所したときなど、受給資格がなくなる場合がありますので、申し出てください。詳しくは障害福祉課(740)1178へ。

精神障がい者と家族のための相談

精神障がい者相談員による相談を(要予約)。とき8月10日(日)午後1時〜3時▽ところ11ふれあいわかば▽問合せ11むぎのめ家族会(75)3306へ

阪神北くすの木学級が社会見学などを

同学級川西教室運営委員会が社会見学やニュースポーツなどを。とき8月31日(日)午前8時〜午後6時、9月28日(日)午前10時〜午後4時▽ところ11総合体育館ほか▽対象116歳以上

上の聴覚・言語障がい者▽定員11先着30人▽申込み8月7日(木)までにファクスで社会教育室(740)1321へ▽問合せ11同室(740)1244へ▽その他11手話・要約筆記あり

ボランティア活動相談
とき8月16日(土)午後1時半〜3時半▽ところ11ふれあいプラザ▽申込み11ボランティア活動センター(75)5200へ

健康

舌がん検診

予防歯科センターが舌や頬など口腔粘膜の問診・視診・触診を。治りにくい傷などで不安のある人は受診を(要予約)。受診したことがない人に限る。とき8月9日(金)午後1時半〜2時半▽ところ11同センター▽申込み118月1日(金)から同センター(75)3171へ

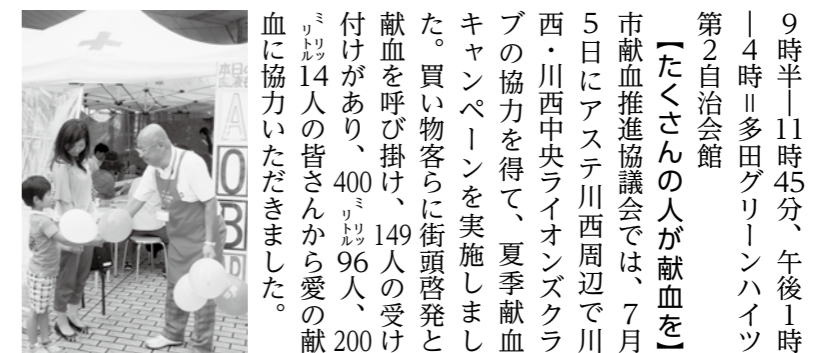
保健センター(75)4721

【健康運動体験教室】基礎代謝の維持・向上の軽運動と(医師から運動を許可されている人。体調により見学の

無料クーポン券での受診はお早めに!

特定の年齢の人に、6月に乳がん・子宮頸がん・大腸がん検診に関する手帳と検診費用が無料になるクーポン券を送付しています。有効期限は乳がん検診が27年3月31日(火)、子宮頸がん検診が3月25日(水)、大腸がん検診が1月31日(土)までです。有効期限間近になると、各検診機関とも予約が殺到し受診できない場合がありますので、早めに予約の上、受診してください。

また、4月1日から無料クーポン券が届くまでの間に市の実施する検診をすでに受診した人の自己負担金の還付手続きは27年3月31日までですのでご注意ください。詳しくは保健センター(758)4721へ。



9時半〜11時45分、午後1時〜4時11多田グリーンハイソ第2自治会館
【たぐさんの人が献血を】市献血推進協議会では、7月5日にアステ川西周辺で川西・川西中央ライオンズクラブの協力を得て、夏季献血キャンペーンを実施しました。買い物客らに街頭啓発と献血を呼び掛け、149人の受け付けがあり、400ミリリットル96人、200ミリリットル14人の皆さんから愛の献血に協力いただきました。

意外と知らない歯の話

川西市歯科医師会ホームページ
http://kda8020.com/
噛むがむカミング健康づくり

歯は動物によってさまざまな形態、機能があります。今回は、ヒト以外の生き物の面白い歯の様子について紹介します。

哺乳類からいきましょう。カバは非常に大きな糸切り歯をもっており、髪の毛と同じように一生伸び続けます。放っておけばどこまでも長くなってしまいますが、先から少しずつすり減り、ほぼ一定の長さを保ちます。コウモリは空を飛ぶますが、鳥類ではなく哺乳類なので、30本の歯が生えています。

次に魚類です。サメは永久歯がなく、比較的抜けやすくなっており、抜けると次の歯が後ろからせり出てきます。

最後に爬虫類です。毒蛇は、獲物をくわえると牙から毒を送って獲物を倒します。この牙は、普段口の中で横向きに倒れていますが、口を大きく開けると起き上がる仕組みで、獲物に刺さると、牙の中にある管から毒を注入する仕組みになっています。

このように哺乳類、魚類および爬虫類には歯が生えています。ただ、哺乳類であるカモノハシには歯がなく、くちばしを持っていますし、爬虫類であるカメには歯がありません。動物は、それぞれの生活環境に最適な歯の形態・機能を持っているようです。皆さんも動物の珍しい歯について調べてみませんか。(市歯科医師会)

8月健康カレンダー

保健センター(758)4721 (※色のついている検・健診は、1年度に1回の受診となります)

項目	対象	日	受付時間	内容
半日人間ドック	18歳以上	月・火曜日	9:00~9:30	14日前までに予約を。市内33,000円、市外37,000円
一般健康診査◆1 健康保険証持参	18~39歳			問診、診察、身体計測、血液検査、尿検査。一般健康診査は1,000円、特定健康診査は医療保険者が定める負担額。(予約制) ※特定健康診査の貧血・心電図・眼底検査は、医師の指示などにより実施 ※65歳以上の人に介護予防(生活機能評価)の問診を実施(要介護・要支援認定者を除く) ※65歳以上の2次予防事業対象者(特定高齢者)は貧血・心電図検査などを実施
特定健康診査 受診券、健康保険証、介護保険証(65歳以上のみ)持参	40(※)~74歳 ※平成27年3月31日までに40歳に達する人	火・金曜日 ※第1・3・5火曜日は無料歯科検診・相談あり。	12:45~14:20	※特定健康診査は受診券(医療保険者が発行)が届いてから予約を
後期高齢者健康診査 後期高齢者被保険者証、介護保険証持参	75歳以上など	特定健診の眼底検査は金曜日のみ実施		
肝炎ウイルス検診◆1	40歳以上の未受診者か40歳以上のハイリスク者など			血液検査など。予約制。1,000円。原則、特定・後期高齢者健康診査とセットで実施
前立腺がん検診◆2	50歳以上の男性			胸部X線撮影など。予約制。500円
肺がん検診◆1・2	40歳以上			胸部X線撮影など。予約制
結核検診	65歳以上			
胃がん検診◆1・2	35歳以上	金曜日	9:00~10:00	胃部X線撮影。予約制。1,000円
大腸がん検診◆1・2	40歳以上	月~金曜日	9:00~17:30	直接センターへ。500円
子宮頸がん検診◆1・2	20歳以上の女性	水曜日	13:30~14:30	細胞診など。予約制。1,000円 X線(デキサ法)検査、栄養相談。予約制。1,000円
骨粗しょう症検診	40歳以上の女性	水曜日	12:45~14:30	
乳がん検診◆1	40歳以上の女性	7・21日	9:00、9:30、13:00、13:30、14:00	視触診、乳房X線検査。予約制(隔年度受診)。1,500円

*来月以降の乳がん検診の日程は、保健センターへ問い合わせください(乳がん検診は隔年度受診のため、25年4月1日から26年3月31日までに受診した人は対象となりません)
*「半日人間ドック」は、40歳以上の市国民健康保険加入市民、県後期高齢者医療制度加入市民には、料金の一部助成制度があります。予約時に助成の手続きを確認してください
◆1=世帯全員が市民税非課税の生、生活保護世帯、70歳以上などの人は無料になります。予約時に申し出を
◆2=満40歳以上の市国民健康保険加入市民は、無料になります(前立腺がん検診は50~74歳)。健康保険証を持参

項目	対象	日	受付時間	内容
健康相談会	保健センターの一般・特定・後期高齢者健康診査を受けた人	7・8・27日	10:00	予約制。健診結果に基づき生活習慣を振り返り、生活習慣病予防のために保健師・管理栄養士などが改善支援

項目	対象	日	受付時間	内容
市民歯科検診	希望者	21日	14:00~14:30	むし歯や歯肉の検診。予約制
歯科相談	希望者	7日	13:30~14:30	予約制

施設名	診療科目	受付時間
応急診療所(保健センター) ☎(759)8711	内科	日曜・祝日・年末年始(12/30~1/3) 10:00~11:30、13:00~16:30
ふれあい歯科診療所(ふれあいプラザ1階) ☎(758)7388	歯科	日曜・祝日・年末年始(12/30~1/3) 10:00~12:30
尼崎医療センター(尼崎市水堂町3丁目15-20) ☎06(6436)8701	眼科・耳鼻咽喉科	日曜・祝日 9:00~16:00 年末年始(12/29~1/3) 9:00~翌朝5:30 土曜 18:00~20:30(耳鼻咽喉科のみ)

項目	内容	オプション
人間ドック 毎月・水・金曜日 ※いずれも予約は1カ月前までに同病院へ	一般健診 43,200円 生活習慣病コース 70,200円	(1)レディース検診 ①婦人科検診(内診、細胞診、エコー)4,320円②乳がん検診(乳房触診、マンモグラフィ)5,400円③総合レディース検診8,640円 (2)肺がん精密検診(胸部CT)12,960円(一般健診コース) (3)脳精密検診(脳ドック)30,240円(一般健診コース)24,840円(生活習慣病コース) (4)胃がん予防検診5,400円 (5)骨密度測定2,160円

項目	対象	日	受付時間	内容
こころのケア相談 ☎(785)7874	希望者	25日	13:30~15:30	精神科医師による心の相談
エイズなど相談・検査 ☎(785)2371	希望者	13・27日	9:00~9:45	エイズ・肝炎(B型・C型)検査
専門栄養相談 ☎(785)7861	希望者	25日	13:30~15:30	難病・特殊疾病などの食事相談
アルコール相談 ☎(785)7874	希望者	14日	13:30~15:30	精神保健福祉士による相談

川西市が出資している
上下水道局指定の
第3セクター会社です
株式会社川西水道サービス
http://www.kawanishi-ws.jp
川西市滝山町17番8号
☎072-757-2001

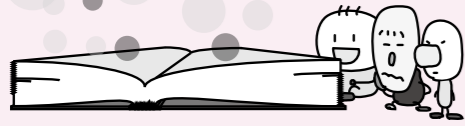
川西市の水のトラブルは24時間受付!!

相続・遺言・交通事故・離婚・投資被害・借金・不動産・その他 広告
あなたの困ったなれに
親しみやすさがモットー
北摂中央法律事務所
TEL.072-755-2812
〒666-0015 川西市小丸1-9-1 あさのビル2F
代表弁護士/井上 伸(兵庫県弁護士会)
弁護士/鳥山直美(兵庫県弁護士会)
北摂中央法律事務所 検索 提携あり。詳しくはHP・お電話で。

相談料(30分) 5,400円
この広告ご持参で
初回相談料 30分 無料

△有料広告の内容に関する一切の責任は広告主に帰属します。掲載の申し込みは(株)暮らしの新聞社 ☎06(6850)8255へ

8月 ▶ 幼児・児童向け
読み聞かせや語りなど



【北陵公民館 ☎ (794) 9090】
27日(水)午後2時から幼児以上小学生以下

【清和台公民館 ☎ (798) 1280】
6・20・27日の水曜日午後2時半—3時半

【多田公民館 ☎ (793) 0011】
6日(水)午後2時半—4時

【中央公民館 ☎ (758) 0103】
8日(金)午前11時から午後3時半から読み聞かせ・工作。16日(土)午前10時からストーリーテリング

【男女共同参画センター ☎ (759) 1856】
26日(火)午前10時半—11時

【中央図書館 ☎ (755) 2424】
2日(土)午前11時から2歳以下(読み聞かせ)、午後2時半から小学生向け(こわい話)。9日(土)午前11時から2歳以下(読み聞かせ)、午後2時半から小学生向け(大型絵本)。16日(土)午前11時から3歳以上就学前(読み聞かせ)。23日(土)午前11時—正午と午後2時半—3時半(夏休みリクエスト読み聞かせ)

【川西児童館 ☎ (758) 8398】
5・19・26日の火曜日午前11時—11時半

【久代児童センター ☎ (756) 1321】
20日(水)・27日(水)午前10時半—11時15分

高齢者

市制施行60周年記念教室

(公財)市文化・スポーツ振興財団が60歳以上の市民を対象に次の通り。定員は各先着20人。申し込みは8月1日(金)から総合体育館 ☎ (759) 9712、市民体育館 ☎ (793) 1888へ。
【リズム&ストレッチ】簡単なリズム体操など。
とき 8月4日(月)午前11時10分—正午、5日(火)・8日(金)午後1時半—2時20分
ところ 総合体育館
【らくらくエアロ】簡単なエアロビクス運動。
とき 8月5日(火)午後7時

半—8時半、6日(水)午前9時45分—10時45分
ところ 総合体育館
【レクリエーションバレーボール】試合形式で楽しくバレーボールを。
とき 8月6日(水)午後1時—3時
ところ 総合体育館
【すっきりストレッチ】ゆったりとストレッチを。
とき 8月7日(木)午前9時45分—10時45分、8日(金)午前11時15分—午後0時15分
ところ 市民体育館

老人福祉センター(60歳以上が対象)
【一の鳥居】
☎ (794) 0615
【健康体操】8月22日(金)午後1時半—3時

前10時—正午。予約を。
【高齢者に役立つ勉強会】東谷地域包括支援センター保健師の玉野和代さんが「正しく知って正しく予防—知っていますか本場の認知症」をテーマに。8月22日(金)午後1時—2時半。当日会場へ。

【久代】
☎ (756) 1321
【健康体操】8月19日(火)午後1時半—3時。
中央図書館
いずれも詳しくは同館 ☎ (755) 2424へ。
【休館日のお知らせ】8月の休館日は毎週火曜日です。また29日(金)は館内整理

日のため休館します。
【図書の展示】「かわにし人権・平和展—戦火のなかの子どもたち」と題して、戦争と平和に関する図書を。
【ビデオ観覧会】8月10日(日)「雲ながるる果てに」(100分)、17日(日)「ぼくたちと駐在さんの70日戦争」(110分)。いずれも午後2時から。

【ポムポムといっしょ読み】8月20日(水)午前11時—11時半、図書館登録グループ「おはなしポムポム」が絵本の読み聞かせなどを。詳しくは同グループの中村さん ☎ 090(8126) 5944へ。

8月相談の案内

相談名	予約・問合せ	内容	日・曜日	時間	会場	相談員
特設行政相談		国への意見・要望など。当日会場へ	4日(月) 21日(木)	午後2時—4時 午前10時—正午	東谷公民館 同課市民相談室	行政 相談委員
法律相談		先着8人。各相談日の前週の月曜日午前9時から予約を	6・13・ 20・27日(水)	午後1時半—3時半	同課市民相談室	弁護士
家事相談	生活相談課 ☎ (740) 1333	先着4人。当日午前9時から予約を	14・28日(木)	午後1時—4時	同課市民相談室	元家裁 調停委員
税の相談		先着6人。当日午前9時から予約を	21日(木)	午後1時—4時	同課市民相談室	税理士
行政書士相談		契約書・遺言書の書き方など。先着6人。当日午前9時から予約を	12日(火)	午後1時—4時	同課市民相談室	行政書士
土地境界・ 測量相談		不動産の測量・表示登記など。先着4人。当日午前9時から予約を	19日(火)	午後1時—4時	同課市民相談室	土地家屋 調査士
司法書士 法律相談		登記・多重債務・少額訴訟など。先着4人。当日午前9時から予約を	26日(火)	午後1時—4時	同課市民相談室	司法書士
消費生活・ 多重債務相談	消費生活センター ☎ (740) 1167	電話・来所相談	月~金曜日	午前9時—正午、 午後0時45分—4時	同センター	消費生活 相談員
年金相談	医療助成・年金課 ☎ (740) 1171	国民年金加入・免除・相談など 尼崎年金事務所による出張相談	月~金曜日 27日(水)	午前9時—午後5時 午前10時—午後2時半	同課 Pステージ(パルティ イック2北ハイツ1階)	社会保険 労務士 同事務所 職員
特設人権相談	人権推進課 ☎ (740) 1150	日常生活での人権侵害など。予約を	15日(金)	午後1時—4時	同課相談室	人権擁護 委員
女性のための相談	男女共同参画センター ☎ (759) 1856	面接と電話相談。予約を。1回50分 電話相談のみ。☎ (759) 1857へ	火~木曜日 月・金曜日	正午—午後3時 午前10時—正午	パレットかわにし	専門相談 員ほか
心配ごと相談	社会福祉協議会 ☎ (759) 5200	生活上や家庭内の困りごと、福祉全般の相談	月曜日 木曜日	午後1時半—4時	健康福祉部相談室 ☎ (740) 1328 ふれあいプラザ3階 相談室 ☎ (759) 8611	民生委員 児童委員
成年後見制度相談	成年後見支援センター ☎ (764) 6110	成年後見制度に関する相談。15日(金)までに予約を	20日(水)	午後1時—4時	ふれあいプラザ3階 相談室	司法書士
介護サービス相談	長寿・介護保険課 ☎ (740) 1148	介護サービスの悩みごとなど。電話相談も可	12・26日(火)	午後1時半—4時	ふれあいプラザ3階 相談室 ☎ (759) 8611	市民 相談員
心の相談	障害福祉課 ☎ (740) 1178	専門医による相談。先着3人。予約を。8月は8日(金)に変更。	9月2日(火)	午後2時—3時半 受け付け	市医師会医療会館	医師ほか
知的障がい児(者)の ための相談		知的障がい者相談員による相談。要予約	14日(木)	午前10時—正午	健康福祉部相談室	知的障がい 者相談員
ピア カウンセリング	障がい児(者)地域生活・就業 支援センター ☎ (758) 6228	身体・知的・精神障がい者当事者 ・障がい児の保護者相談。予約を	1日(金)・8日(金)・18日(月)~21日(木) 8日は午後、そのほかは午前	ふれあいプラザ3階 相談室		ピアカウ ンセラー
子育ての悩み相談	牧の台子育て学習 センター ☎ (794) 7065	電話・来所相談	月~金曜日 (金曜日は午前 のみ)	午前9時半—正午 午後0時半—3時	同センター	子育て支 援相談員
認知症老人 電話医療相談	市医師会事務局 ☎ (759) 6950	相談内容を聞き取り、改めて 専門医から助言。電話相談のみ	月~金曜日	午前10時—正午		専門医 ほか
教育相談	教育情報センター ☎ (757) 8080	子どもの性格・行動・心身の健康 ・不登校など。予約を	月~金曜日	午前9時—午後5時	同センター	臨床心理 士ほか
子ども悩みの 電話相談	教育情報センター ☎ (758) 7830	子どものための悩み電話相談	月~金曜日	午前9時—午後5時	同センター	臨床心理 士ほか
子どもの人権相談	子どもの人権オンブズ パーソン ☎ 0120(197) 505	いじめや体罰など人権侵害への 相談と調整。電話・来所相談	月~金曜日	午前10時—午後6時	市役所3階相談室	調査相談 専門員
子どもの育児・ 発達相談	川西さくら園 ☎ (755) 1772	電話相談も可。 来園相談は予約を	月~金曜日	午前9時—午後5時	同園	同園職員・ 心理相談員
キャリア・ カウンセリング	産業振興課 ☎ (740) 1162	履歴書の書き方や面接の受け方、 適職診断など。1回50分。予約を	月曜日	午後1時—5時	パレットかわにし	キャリアカ ウンセラー
労働相談		解雇・労働災害・雇用保険・職場い じめなどの相談。1回20分。予約を	13・27日(水)	午前9時半—11時半	パレットかわにし	社会保険 労務士
職業相談	川西しごと・サポート センター ☎ (757) 6380	求職の相談および紹介	月~金曜日	午前9時—午後5時	同センター	同センター 職員
若者キャリア サポート	若者キャリアサポート 川西 ☎ (764) 6823	39歳までの人に対し、就職に向け た相談や労働に関する相談。予約を	月~金曜日 (内容により曜日 指定あり)	午前9時—午後5時	パレットかわにし	キャリアカ ウンセラー ほか
農地相談	農業委員会事務局 ☎ (740) 1253	農地に関する相談。予約を	20日(水)	午前10時—正午	同事務局執務室	同事務局 職員
市民活動・NPO サポート相談	市民活動センター ☎ (759) 1826	グループ活動やNPOなどにつ いてのさまざまな相談。予約を	火曜日	午後1時—5時	パレットかわにし	同センタ ー職員

【広告】
川西市見野
東谷見野墓苑
東谷見野墓苑は、現在の川西市下町、山下、立川、見野地区が「撰津多田之庄山下町」と呼ばれていた時代以前の通か昔から、脈々と受け継がれてきた由緒ある浄らかな聖地です。数年前に、その関係子孫たちが相集い、厳粛な慰霊祭を執り行った後、完全リアフリーの広々とした墓地に整備致しました。東谷地区の文化が伝わり、先祖の霊を末永く大切に祭祀して、ご縁のあるより多くの方々にご利用いただく為、墓苑使用者の募集を行っています。

【宗旨・宗派は問わず 使用者募集中】
◆所在地：川西市見野3丁目120
◆管理者：東谷見野墓苑管理委員会
◆総面積：1647㎡(約350区画)
◆墓地永代使用料：165,000円~
◆年間管理料：2,000円(1㎡)
◆石碑建立期限10年

1.0㎡ 墓地・墓石セット 81.3万円(税込)
1.5㎡ 墓地・墓石セット 105.8万円(税込)

お問い合わせ先 東谷見野墓苑 株式会社 大石
TEL.072-799-1483
川西店 兵庫県川西市けやき坂1丁目9-2

市政情報
求人・募集
案内・催し
発表・鑑賞
セミナー
こみの日程
公民館
スポーツ
福祉・健康
相談の案内
高齢者
中央図書館
子育て応援
コーナー
コラム
ニュース

課・室の名称のみ記載しているものは市役所本庁にあり、申込方法が郵送となっている場合は〒666-8501に課・室名のみで届きます。料金表示のないものは無料です。また特別な表記がない場合の受け付け時間は、執務時間中に限ります。

Smile de ヌマイルド
はい！ポーズ



皆木 悠杜ちゃん 鼓が滝2 (1歳10カ月)

電車がお気に入りなんだ。電車ってかっこいいな〜、お母さんと一緒に毎日見に行くんだよ。



伊藤 心結ちゃん 清和台西 (1歳11カ月)

おままごとだ〜い好き。お料理が得意なの、お人形さんにミルクを飲ませるのも上手なのよ。

8月子育てカレンダー

項目	対象	日	受付時間	内容	
妊婦健康診査費助成事業	川西市に住民票がある妊婦	月〜金曜日	9:00〜12:00 12:45〜17:30	妊婦健康診査にかかる項目14回まで合計70,000円(1回5,000円まで)を限度に助成	
妊婦歯科検診			上記助成申請時に検診票配布	妊娠中1回歯科医院で受診	
すくすく乳幼児相談	乳児(1歳程度まで)とその保護者	8月22日	9:30〜10:30	身体計測、育児や栄養の相談、読み聞かせ。母子手帳、パスポート持参	
母親学級	妊娠5カ月以上で初めて親になる人	9月5・12・19日の3回	12:45〜	赤ちゃんのお風呂の入れ方、妊婦体操、妊産婦の栄養と歯の話など。予約制	
乳幼児健診	4カ月児	生後4カ月	8月7・28日	13:00〜14:00	問診、身体計測、診察、育児・栄養相談など(1歳6カ月児は歯科診察、3歳児は歯科診察、尿検査も)
	10カ月児	25年9月生まれ	8月6・20日		※対象児には事前に郵送で案内。案内が届かない場合は、問い合わせを
	1歳6カ月児	25年2月生まれ	8月11・18日		
	3歳児	23年7月生まれ	8月19・26日		

予防歯科センター ☎(759) 3171

項目	対象	日	受付時間	内容
デンタルキッズ(つくしんぼクラブ)	就学前の乳幼児	8月21日	13:30〜14:00	定期定期歯科検診、歯磨き指導。登録料500円(初回)、検診指導料1,500円。予約制
もぐもぐ離乳食教室	6〜8カ月児(原則第1子)	8月22日	9:45〜10:00	離乳食の指導と試食。予約制
2歳児のびのび教室	24年8月生まれ	8月20・27日	9:30〜10:00	むし歯チェック、育児と栄養の相談など。予約制
4歳児歯科検診	22年8月生まれ	8月28日	13:30〜14:30	歯科検診など。直接センターへ

小児小児救急診療(15歳未満)

施設名	診療科目など	受付時間
阪神北広域こども急病センター	小児科 ☎(770) 9988	平日…19:30〜翌朝6:30 ▷日・祝日・年末年始(12/29〜1/3)…8:30〜翌朝6:30
伊丹市昆陽池2丁目10	電話相談 ☎(770) 9981	平日…20:00〜翌朝6:30 ▷日・祝日・年末年始(12/29〜1/3)…9:00〜翌朝6:30

子育て相談窓口

子育て・家庭支援課 ☎(740) 1179	県川西こども家庭センター ☎(756) 6633	児童虐待防止24時間ホットライン ☎(759) 7799
-----------------------	--------------------------	------------------------------

保健センター ☎(758) 4721

【親子料理教室】「朝ごはんをつくらう」などの話と調理実習。

とき 8月27日(水)午前10時〜午後1時 対象 3〜5歳児と保護者▽費用 1人100円▽定員 10組▽申込み 8月5日(火)から同センターへ

【MR(麻しん・風しん)予防接種】

とき・ところ 各病・医院の実施日▽対象 第1期は生後12〜24カ月の前日まで、第2期は20年4月2日〜21年4月1日生まれで、27年3月31日までに終了を。過去に麻しんか風しんにかかった場合は、かかっていない方の単独ワクチンか、MR混合ワクチンでの接種も可。▽その他 母子手帳持参。予約を

【DT2種混合第2期予防接種】

とき・ところ 各病・医院の実施日▽対象 小学6年生から13歳になる前々日までの児童・生徒▽その他 母子手帳持参。予約を

【日本脳炎予防接種】

とき・ところ 各病・医院

の指定日▽対象 満3〜7歳6カ月の前日まで▽回数 1期初回は6日以上、標準的には28日までの間隔で2回(できるだけ3〜4歳の間に、追加は初回2回目終了後6カ月以上、標準的にはおおむね1年後に1回。2期は満9〜13歳の前々日までの間に1回(特例として、7年4月2日から19年4月1日生まれで4回の接種が終わっていない人。4回目は満9歳以上)▽その他 母子手帳持参。予約を

久代児童センター ☎(756) 1321

各申込日の午前9時半から電話で同センターへ。

【マタニティ&産後ママ交流会】エコー・思い出写真のスクラップ、友達づくりなど。

とき 9月10日(水)午後1時〜2時▽対象 妊娠中の人と産後4カ月頃までのママ(子ども同伴可)▽定員 10人▽申込み 8月5日(火)

【工作教室】「ストローとんぼ」

とき 9月19日(金)午後3時半〜4時半▽対象 4歳〜小学生(幼児は保護者同伴)▽定員 10人▽申込み 8月7日(木)

親子で楽しめるコンサート

市民オーケストラアンサンブルメンバールによる生演奏を。とき 8月31日(日)午前11時〜午後0時半▽ところ IIアステル川西6階アステルホール▽対象 II未就学児と保護者▽定員 11先着80組▽申込み 8月4日(月)からの月々金曜日午前9時〜午後3時(金曜日は正午)に牧の台子育て学習センター ☎(794) 7065へ

地域子育て支援センター「タブリエ」の利用を

パステル保育園が育児支援のために地域子育て支援センターを開設しています。「べルソークラブ」「体験保育」「プールで遊ぼう」「歯磨き講演会」は申し込みが必要で、希望者はハガキかファクスに希望メニューと希望月、住所、親子の氏名(ふりがな)、子どもの生年月日、電話番号、交通手段を書き、実施の前月15日(必着)、「歯磨き講演会」は、8月22日(必着)までに、〒666-0002・滝山町3-11の同園 ☎(755) 6328へ(来園による申し込み可)。定員超過の場合は抽選。詳しく

は同保育園 ☎(757) 2440へ。

【べルソークラブ】毎水曜日午前10時〜11時半。就学前の幼児と保護者10組。9月は2〜3歳。10月は1〜2歳。11月は0〜1歳。

【体験保育】次の木曜日。9月18・25日は2歳児。10月23・30日は1歳児。11月6・13日は0歳児。いずれも親子3組。1回目午前10時〜11時。2回目午前10時〜11時45分(2回目は子どものみ給食あり。給食費300円)。

【プールで遊ぼう】8月25日(月)、9月1日(月)午前10時〜11時半。就学前の親子15組。

【歯磨き講演会】9月11日(木)午前10時〜11時15分。就学前の親子20組。

【公園で遊ぼう】丸の内公園で集団遊びなど。9月4日(木)午前10時半〜11時半。当日会場へ。雨天中止。

【公民館で遊ぼう】中央公民館で親子体操や製作など。8月7日(木)午前10時半〜11時半。

アップル子育て講座

パパもママも遊ぼう!

子どもとのコミュニケーションや遊び方など、子育て

を応援するヒントを。とき 8月30日(土)午前10時〜11時15分▽ところ II多田保育所▽対象 II1〜2歳の子どもの保護者▽定員 20組▽申込み II往復ハガキかファクスで親子の氏名、年齢、住所、電話番号を書き、8月21日(木)(必着)までに〒666-0122・東多田1丁目16-20の多田保育所 ☎(793) 7724へ。定員超過の場合は抽選▽問合せ II同保育所 ☎(793) 7724へ

歯と口の健康セミナー

とき・内容 II ①8月28日(木)市歯科医師会の大崎喜弘さんが「子どもの歯並びの現状」



今、起こっていること」、②9月11日(木)・同歯科医師会の徳永順一郎さんが「子育てに、聞いて得する食文化―今昔ものがたり」をテーマに。いずれも午前10時〜11時半▽ところ II予防歯科センター▽対象 II①乳幼児や小学生の保護者②乳幼児の保護者や祖父母▽定員 II各先着30人▽申込み II同センターへ▽その他 II保育あり(1歳半以上。各先着10人)

親子で遊ぼうDAY

体を動かす自由遊びを。親子とも上履き持参で、当日会場へ。

とき 8月2日(土)・28日(木)午前10時〜11時半▽ところ II川西児童館▽対象 II1〜3歳児と保護者▽定員 II先着35組▽問合せ II同館 ☎(758) 8398へ

育児リーダー講座

とき・内容 II 下表の通り。受け付けはいつでも午後1時半から(1日のみの受講可)▽ところ II宝塚市男女共同参画センター▽定員 II先着50人▽申込み II阪神北広域こども急病センターホームページ(hanshink-kodomogq.jp)

日	時	テーマ	講師
10月16日(木)	14:00〜14:40	阪神北広域こども急病センターの役割について	阪神北広域こども急病センター長の山崎武美さん
10月16日(木)	14:50〜16:20	子どもの体と心を育む食育・卓育	社会福祉法人愛和会 総施設長の根岸宏邦さん
10月30日(木)	14:00〜14:40	小児救急におけるトリアージ	阪神北広域こども急病センター 看護師
10月30日(木)	14:50〜16:20	子どもの突然死	兵庫医科大学小児科学 主任教授の竹島泰弘さん

毎月第3日曜日は 青少年ふれあい川柳コンクール入賞作品「ちょっと待て 孫に採らそう 庭の柿」奥田 登さん

Palliative Care

患者の皆さんが 穏やかに暮らすために

緩和ケア病棟オープンから1年半
患者・家族双方の負担の軽減へ
地域連携の終末医療をめざす



外科診療部長（緩和ケア担当）杉本圭司

25年1月にオープンした緩和ケア病棟。がんなど、終末医療にかかる患者の皆さんが利用しています。

「人生の終わりを穏やかに過ごせるようにするために、患者の皆さんの生活の質を維持・改善するよう取り組み、心と体の苦痛を取り除くお手伝いをしています」。そう話すのは、緩和ケア担当の杉本圭司外科診療部長。

市立川西病院は、地域の拠点病院として、川西市内のほか、猪名川・能勢・豊能町などからの患者を受け入れています。緩和ケア病棟利用者もその多くが市内や近隣市町在住です。

「がんが診断され、大学病院などで治療を続けても、手が及ばなくなる場合もあります。最期は、家族の元にいたい、看取ってあげたい。そんな思いがあっても、距離的な問題などが障害になることも少なくありません。そういった患者さんやご家族の負担を軽減できればと思いますね」

緩和ケア病棟には、家族と患者の皆さんが寄り添える場所を提供するため、キッチンや食事スペース、談話室など



を備えているほか、病棟はすべて個室。家族は宿泊も可能です。

また、アロマテラピーや、話し相手となるボランティアの配置、各種イベントの実施など、スピリチュアルケアの充実にも努めています。

「終末医療は、病院だけでなく、在宅ケアの支援も行っています。これからは、院内での治療だけでなく、地域の医院と連携しながら、がん患者の皆さんの穏やかな暮らしのために、取り組んでいきます」

アステ市民プラザで市民医療講座を開催

メタボリックシンドローム提言者による講演会

住友病院院長の松澤次さんほかを講師に「メタボリックシンドロームと内臓脂肪」などをテーマとした講演とテノール歌手藤田卓也さんによるコンサートを。当日会場へ。

とき＝8月10日(日)午後1時15分開会▶ところ＝アステ市民プラザ

【問合せ】市立川西病院地域医療連携室 ☎ (794) 2321

おとな子どもも 食と育つ

健康づくり室
☎ (758) 4721

レシピ提供：長谷川馨さん（中央町）

●材料（1人分）

- 桃 小1個
- オレンジジュース 45cc
- ソーダ 100cc
- グレナデンシロップ
(なければかき氷シロップでも可) 小さじ1
- 氷 適量
- ミント 適量

熱量（1人分）：77kcal

●作り方

- 1 桃は皮をむき、適当な大きさに切る。
- 2 ミキサーに1とオレンジジュースを加え、かき混ぜる。
- 3 氷の入った容器に2とソーダを入れ、スプーンでよくかき混ぜる。
- 4 グラスに氷、3を注ぎ、グレナデンシロップを入れる。
- 5 ミントなどで飾り付けをしたら出来上がり。



旬の桃でもう一品！

ヨーグルト大さじ4、パインジュース45ccとグレープフルーツジュース20ccを加えてかき混ぜ、フルーツソースなどをかけると、子どもでも飲みやすいカクテル風ジュースの出来上がり！



ヴァージンベリーニ 桃のノンアルコールカクテル

人権啓発シリーズ

生きる

人権推進課
☎ (740) 1150

よく生き合おう！⑤

自らの人権知識を検証する NHKの意識調査から

NHK放送文化研究所が行った意識調査（2008年実施、『現代日本人の意識構造』第7版。NHKブックス）には「憲法で国民の権利と決められていると思うものをいくつでも選んでください」という質問がありました。

選択肢は「思っていることを世間に発表する」「税金を納める」「目上の人に従う」「道路の右側を歩く」「人間らしい暮らしをする」「労働組合をつくる」の6項目。皆さんは「国民の権利」はどれだと思いますか。

「思っていることを世間に発表する」（表現の自由）を選んだ人は36%。

「税金を納める」ことを国民の権利だと誤解している人が43%。

「労働組合をつくる」（団結権）が憲法で保障された国民の権利だと理解している人はわずかに22%。

さすがに「人間らしい暮らしをする」（生存権）を選んだ人は77%でした。

これが、日本国憲法が施行されて61年後の、私たちの「人権に関する知識・認識」の状況なのです。

前掲「現代日本人の意識構造」の編者は、「憲法で決められた重要な権利を意識する必要がなく、知らないことによる支障もない世の中であってみれば、それはそれで幸せなのかもしれない」と書いています。

皮肉を言いたくなる気持ちも分からないわけではありませんが、好むと好まざるにかかわらず、私たちはこの状況から出発するしかないのです。

（元岐阜大学教授 藤田敬一）

消費生活センターだより

消費生活センター
☎ (740) 1167

美容医療のトラブル

話を聞くだけのつもりだったのに 即日施術

「安く施術が受けられる」という広告やホームページを見て、話を聞くだけのつもりで出向いたら、その日のうちに高額な施術をされてしまったという美容医療に関する相談が寄せられています。

事例：美容クリニックのホームページに「小顔プチ整形2,000円」と書いてあった。問い合わせたら「カウンセリングにお越しください」と言われたのでクリニックに出向いた。カウンセラーが「あなたの顔はたるんでいるので歳を取って見えるだけなので傷痕も痛みもない。モニターになれば約100万円の施術を半額にする。この割引は今日しか使えない」と言われ、その日のうちに施術を受けた。帰宅後、頭部に強い痛みがあり、口を開けるのもつらく、翌朝クリニックに電話をしたら「安静にしていれば治ります」と言うだけだった。2週間経った今でも痛みは残っているし、リフトアップしたようにも思えない。（30歳代 女性）

「高額な施術を勧められ契約をせかされた」「施術後に傷痕や痛みが残った」「効果がない」など、美容医療に関する相談内容は多岐にわたっています。美容医療サービスは医療行為で、身体的なリスクを伴います。また、多くは自由診療で保険適用がなく高額な契約となります。施術内容、リスク、価格、施術結果の見直しなどについて十分な説明を受けた上、慎重に判断することが重要です。少しでも迷いや不安を感じた場合は、決してその場では契約しないようにしましょう。



市制施行 60周年企業協賛ありがとうございます



ダイハツ工業(株)



60周年関係事業のため
計 510万円を協賛いただきました

8月1日に市制施行60年を迎える川西市。周年にあわせ、さまざまな事業を実施しています。多くの事業は企業協賛によって支えられています。ここでは、協賛いただいた企業を紹介します。詳しくは魅力創造課 ☎ (740) 1121 へ。



東洋ゴム工業(株)



能勢電鉄(株) (左)、阪急電鉄(株) (右)

- 【協賛企業】(敬称略)
 アサヒ飲料(株)、ダイハツ工業(株)
 東洋ゴム工業(株)、能勢電鉄(株)、阪急電鉄(株)、阪急不動産(株)
 (株)池田泉州銀行、(株)三井住友銀行
 阪急バス(株)
 ダイハツディーゼル(株)、(株)阪急阪神百貨店 川西阪急、
 ベーリンガーインゲルハイムジャパン(株)



ダイハツディーゼル(株)



災害時に備えて協定を締結
市と(株)ジェイコムウエストが

7月14日、川西市役所で、「災害時(等)の緊急放送の実施に関する協定」の締結式が行われました。今後、市内で災害などが起こった場合、J:COM チャンネルで情報が流れることとなります。



中央北地区の中央公園について考える
新たなまちのシンボルとなる公園のワークショップ報告会

7月14日、川西市役所で、昨年12月から行われてきたワークショップの報告会が行われました。「イベントの拠点に」や「幅広い世代が愛着の持てる公園に」などという意見があがっていました。



特産桃の即売会に長蛇の列
6月30日にアステ川西びいぶう広場で

開場前から600人以上が列を作り、約1,650箱の桃を買ひ求めました。また、レトルトパックされた「川西市の学校給食こだわりカレー」も販売。用意した720箱が完売しました。



全国大会への切符！川西 Pures表敬訪問
全国ママさんバレーボール大会

7月9日、阪神予選と県予選を勝ち上がった同チームが市役所を訪問。大塩市長に「家事も忘れず全国優勝めざして頑張ります」と意気込みを語りました。



川西市発展のために活用を
(株)三好キカイが「ふるさとづくり寄附金」

7月4日、川西市役所で感謝状の贈呈式が行われました。(株)三好キカイからの寄付は21年から行われているもので、今回が6回目。市のさまざまな事業で活用されます。



交通ルール、教えてくれてありがとう
5月13日、交通安全教室がけやき坂小学校で

川西警察署員と市交通指導員が1年生と2年生を対象に、交通安全教室を実施しました。6月3日、交通ルールやマナーを教わったお礼に、手紙が届きました。



多田東少年野球クラブ全国大会へ！
全日本学童軟式野球大会に出場

7月10日、同チームのメンバー12人が、川西市役所を表敬訪問。大塩市長に、「一戦必勝でみんなの期待に応えられるよう頑張ります」と抱負を述べました。



「きんたくんの力水」記念ボトルが完成
ラベルデザイン最優秀・優秀賞に宝塚大学の学生4人

宝塚大学と東洋食品工業短期大学との官学連携で上下水道局が市制施行・水道通水60周年「きんたくんの力水」記念ボトルを作製。7月10日、ラベルデザインの表彰が行われました。

市制施行60周年記念式典の司会 浦川泰幸 アナウンサー

1971年生まれ。熊本県熊本市出身。川西市在住。立命館大学卒業後にアナウンサーとしてABCに入社。2010年3月から「おはよう朝日です」、2011年5月から「パネルクイズ アタック25」の司会を担当。愛犬家。



アナウンサーは 小さな頃から なりたかった職業です

マスメディアは人を傷つけることもあるけれど、救うこともできる
ニュースをきちんと伝えたい

—アナウンサーとして大活躍されていますが、なろうと思ったきっかけは？

小学校低学年の頃、大事故の報道を見て、自分ならもっときちんと伝えたいという思いを強くしたのを覚えています。マスメディアは伝え方次第で人を傷つけるし、人を救うこともできるものです。小学校の作文になりたい職業はアナウンサーって書いていました。

—朝の番組は大変では？

4時前に起きて仕事に行くので、一日中明るい太陽を見られないこともありますね。でも、夜遅くまで飲みに行ったりもします。気分転換になって、意外と次の日も元気ですよ。毎朝生放送なので、視聴者のみなさんにスタジオの雰囲気も伝わっていると思います。生活の一部として見ていただける、そんな番組にしていきたいですね。

—愛犬のズーちゃんとポーちゃんほどんな存在ですか？

ズーは13年前から家にいます。会話をしなくても分かり合える家族ですね。散歩のときも母を気遣って、歩調を合わせながら見上げてくれるんですよ。本当に優しい子たちで、癒やされています。

—川西に住もうと思った理由は？

交通の便がいいことですね。JRや阪急電車が乗り入れているし、阪神高速の入口が近い。これが通勤には欠かせない条件でした。もう一つは、緑が多いことです。静かだし、環境がいいところだと思いますね。

CHECK & QUIZ

次の空欄(○の中)を埋めてください。

1: ○ンジャーズ&ジャッカー軍 2: ○月1日に川西市は還暦

クイズ正解者の中から市特産のいちじく1箱を5人に。引き換えは8月18日(月)に開催のいちじく即売会の会場で(正解者多数の場合は抽選。当選者のみに引換券を送付します)。応募方法: ハガキにクイズの答え、住所、氏名、年齢、電話番号、今号で興味があった記事と感想を書き、8月8日(金)(消印有効)までに〒666-8501・広報室「クイズ」係へ。

※7月号の正解は(き)(1)で、54通の応募がありました。

6月末現在の人口

男…………… 76,534人 (- 34)
女…………… 84,104人 (- 4)
計…………… 160,638人 (- 38)
世帯数…68,427世帯 (- 18)



【訂正】 広報かわにし7月号の30ページ「市制施行60周年記念事業 じんじん」の記事に一部誤りがありました。「とき」の中で「3時から」と記載されていますが、正しくは「4時から」です。お詫びして訂正します。

【広報誌が届かない人は(公社)川西市シルバー人材センターへ連絡を フリーダイヤル0120(586)189(平日の午前9時—午後5時半)】