

IZUMISANO

広報いずみさの

令和5（2023）年6月1日発行

6

No. 822

王子谷選手おめでとう！



本市出身の柔道選手
王子谷剛志選手(旭化成)が
全日本柔道選手権大会
6年ぶり4度目の優勝！

千代松市長 就任

市長就任にあたり、千代松市長より市民のみなさんへのメッセージをお届けします。

問合せ先 秘書課

この度の市長選挙におきまして、引き続き4期目の市政を担わせていただくこととなりました。

みなさまのご期待にお応えすべく、一層気を引き締め、泉佐野市を次のステージへと進めていく所存であります。

これまで市長としての3期12年は財政の立て直しに始まり、遅れていた行政サービスの底上げに加え、災害に強いまちづくりや教育環境の充実に注力してまいりました。しかしながら、新型コロナウイルス感染症の蔓延により、この3年間で経済活動は大きく停滞し、生活様式も変化するなど社会の動きが一変したことで市政にも大きく影響が生じました。

4期目では、疲弊した地域経済の回復に加え、コロナ禍で浮き彫りとなった多くの課題の克服や世界的に進められているSDGsへの取組についても重点的に進め、市民のみなさまの利便性向上を図るため、市役所での各種手続きのオンライン化や交流の拠点となる庁舎新館の建設なども行っております。

併せて、第5次泉佐野市総合計画の目標である「世界に羽ばたく国際都市・泉佐野」一ひとを支え一ひとを創り賑わいを創る」を基本とし、国内外に向けて地域の魅力を様々な手段で発信していくとともに、先人達から受け継いできた、この泉佐野市をしっかりとし

未来へ繋げていくために、持続可能な成長ができるまちづくりを通じて、誰もが住みよく、住み続けられる「いちばんのまち 泉佐野」の実現に向け邁進してまいります。

そのためには、安定的な財政運営は必要不可欠であり、引き続き行財政改革の推進とあわせ、現在堅調な「ふるさと納税」を中心的な市の施策に掲げ、日本一奪還に向けても取り組んでまいります。今年には市制施行75周年の節目の年ではありますが、80周年に向けての新たなスタートという気持ちで現状に満足せず市政に臨み、市民のみなさまのご期待に応えられるよう、変わらぬ情熱をもって市長としての職責にあたらせていただきます。市民のみなさまには、引き続きのご支援とご協力を心からお願い申し上げます。市長就任に際してのあいさつとさせていただきます。

泉佐野市長

千代松 大耕



泉佐野市長選挙の結果

問合せ先 選挙管理委員会事務局

【泉佐野市長選挙】

令和5年4月23日執行の市長選挙は、立候補の届出者が1人であったため、平成20年1月以来15年ぶりの無投票となりました。

(敬称略)

候補者名	年齢	党派
当 千代松 大耕	49	無所属



▲4月24日(月)、当選証書付与式

柔道 王子谷剛志選手（旭化成）が

6年ぶり4度目の優勝！

問合せ スポーツ推進課（☎462・2000）



優勝カップを手に喜ぶ王子谷選手
（写真提供：旭化成柔道部）

本市出身の王子谷剛志選手（30歳）が、4月29日（祝）に東京・日本武道館で行われた「全日本柔道選手権大会」において、見事6年ぶり4度目の優勝を果たしました。

同大会は体重無差別で柔道男子日本一を争うもので、王子谷選手は、平成26年（東海大学4年時）に初優勝を成し遂げ、平成28年・29年には連覇を達成しました。

全日本4回という優勝回数は、山下泰裕氏の9回、小川直也氏の7回に続き、鈴木桂治氏と並び歴代3位タイとなります。また、6年ぶりの全日本制覇は大会史上最長のブランクを経ての復活劇となりました。

王子谷剛志選手・プロフィール

生年月日 平成4年6月9日生まれ

身長 186cm

階級 100kg超級

出身校 ●泉佐野市立中央小学校
●東海大学附属相模中学校
（現東海大学附属相模高等学校中等部）
●東海大学附属相模高等学校
●東海大学

所属 旭化成株式会社

市内の「やまびこ少年柔道クラブ」で柔道を始め、高校3年生の時にはインターハイ個人100kg超級で優勝しました。以降、国内外の大会で優秀な成績を修めるなど、日本を代表する柔道家として活躍しています。

平成28年9月には、本市初となる「泉佐野市市民栄誉賞」を王子谷選手に贈呈しました。



市民栄誉賞贈呈式

【主な戦績】

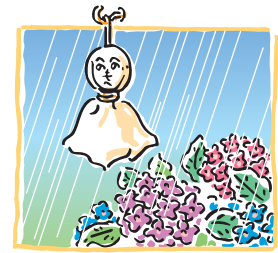
- 平成26年4月 全日本柔道選手権大会 優勝
- 平成26年9月 アジア競技大会（仁川）100kg超級優勝
- 平成28年4月 全日本柔道選手権大会 優勝
- 平成28年11月 講道館杯全日本柔道体重別選手権大会 100キログラム超級 優勝
- 平成28年12月 グランドスラム・東京 100kg超級 優勝
- 平成29年2月 グランドスラム・パリ 100kg超級 優勝
- 平成29年4月 全日本選抜柔道体重別選手権大会 優勝
- 平成29年4月 全日本柔道選手権大会 優勝
- 平成30年4月 全日本柔道選手権大会 2位
- 令和元年11月 講道館杯全日本柔道体重別選手権大会 100kg超級 3位
- 令和3年12月 全日本柔道選手権大会 3位
- 令和5年4月 全日本柔道選手権大会 優勝

5月8日に新型コロナが5類に移行しました

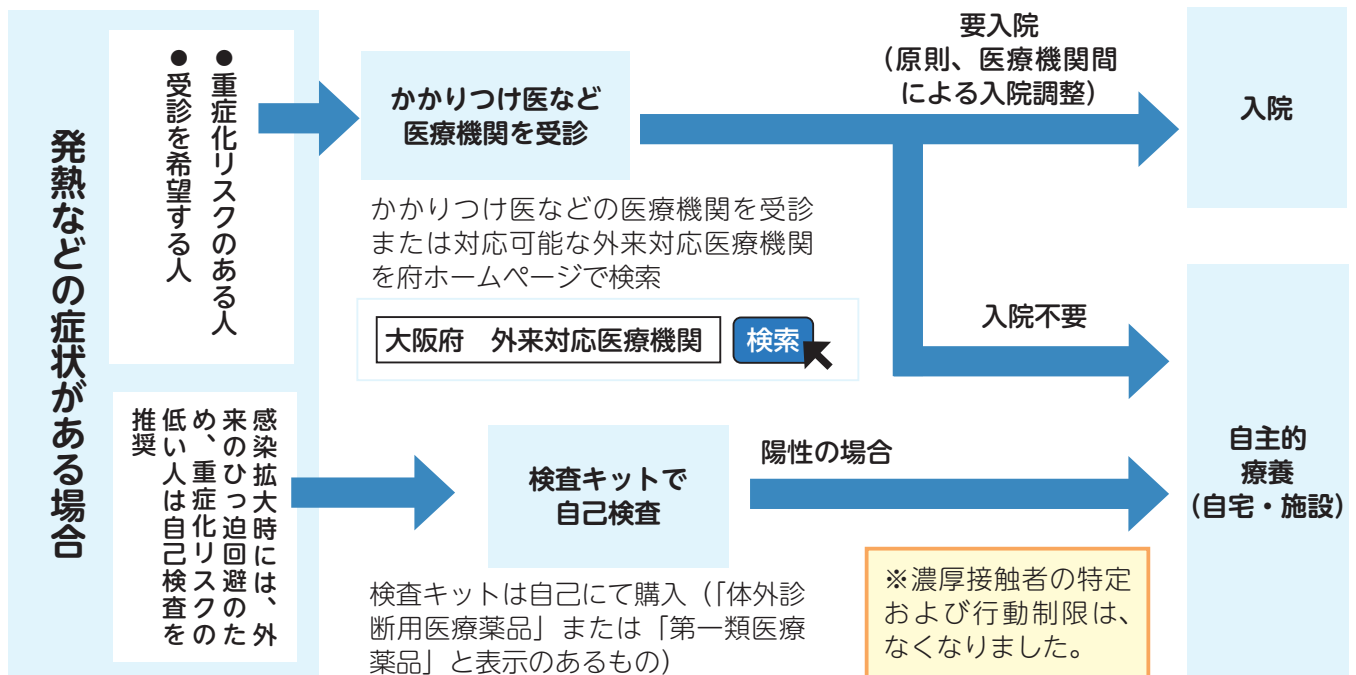
問合せ先 健康推進課

5月8日から、感染症法上の新型コロナウイルスの位置付けが、季節性インフルエンザなどと同じ「5類」に移行されました。

5月8日以降、新型コロナ患者は、法律に基づく外出自粛は求められません。外出を控えるかどうかは、個人の判断に委ねられます。発熱などの症状がある場合、下記の情報を参考にしてください。
※令和5年5月8日現在の情報です。



新型コロナウイルス感染症の外来受診・療養の流れ



陽性的場合 (自主的療養する場合) の療養期間

	0日	1日	2日	3日	4日	5日	6日	7日	8日	9日	10日
有症状患者	発症日	有症状	有症状	軽快	症状軽快後 24時間経過						
		10日目までは感染対策 (不織布マスク着用、高齢者等ハイリスク者と接触を控える)									
無症状患者	発症日	有症状	有症状	有症状	有症状	有症状	有症状	軽快	症状軽快後 24時間経過		
		10日目までは感染対策 (不織布マスク着用、高齢者等ハイリスク者と接触を控える)									

新型コロナに関する相談窓口

新設

大阪府コロナ府民相談センター

発熱時の受診相談、体調急変時の相談など (看護師配置あり)
全日24時間受付
電話06-7178-4567
FAX 06-6944-7579

#7119 (救急安心センターおおさか)

すぐ受診すべきか、救急車を呼ぶべきか迷ったとき

#8000 (小児救急電話相談)

夜間の子どもの急病時、病院に行った方がいいか判断に迷ったとき

お住まいを管轄する保健所

大阪府泉佐野保健所 (☎462-7701 Fax462-5426)

令和5年度の新型コロナワクチン接種

新型コロナウイルス感染症に係る特例臨時接種の実施期間が1年間延長され、令和5年度においても自己負担なしで新型コロナワクチン接種が受けられます。ただし、対象により下表のとおり接種期間が異なります。

※詳しくは、広報5月号または市ホームページをご確認ください。

現行の特例臨時接種 = 自己負担なし		特例臨時接種の延長 = 自己負担なし	
2022年度		2023年度	
3月8日開始		5月8日～8月	9月以降
12歳以上	令和4年秋開始接種 オミクロン株対応2価ワクチン	令和5年春開始接種 初回接種(1・2回目接種)を終了した以下の方が対象 ・高齢者(65歳以上) ・基礎疾患を有する方(12～64歳) ・医療従事者等 オミクロン株対応2価ワクチン 上記以外の方	令和5年秋開始接種 初回接種(1・2回目接種)を終了した5歳以上のすべての方 使用するワクチンは引き続き検討
5～11歳	初回接種(1・2回目接種) 追加接種(3回目接種) 従来型ワクチン	追加接種 オミクロン株対応2価ワクチン(※) 基礎疾患を有する方(5～11歳)はさらに1回追加接種が可能 オミクロン株対応2価ワクチン(※)	
6か月～4歳	初回接種(1～3回目接種) 従来型ワクチン		

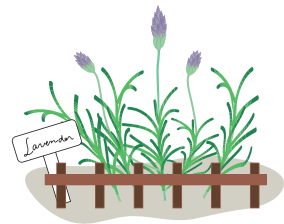
(※) 3月8日以降は追加接種にはオミクロン株対応2価ワクチンを用いることとなります。従来型ワクチンは使用できません。

初回接種(1・2回目接種)がまだの方 **まずは、1・2回目接種(従来型)を受けてください。**
注: 1・2回目接種(従来型)が完了すれば、最後の接種から3か月以上間隔をあけて、オミクロン株対応2価ワクチンを接種できます。

基本的な感染症対策を！

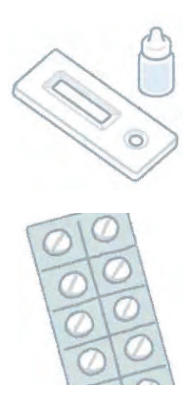
新型コロナウイルス感染症が5類感染症に位置づけられてからも、感染拡大を防ぐため、引き続き、基本的な感染対策を心がけましょう。

- 手洗い、手指消毒 ● 咳エチケット ● こまめな換気
- 「3密」の回避(密集、密接、密閉) ● マスクの着用(※)



※マスクの着用については、本人の意思に反してマスクの着脱を強いる事がないよう、個人の主体的な判断が尊重されるよう、ご配慮をお願いします。

発熱などの体調不良時にそなえて、準備しておきましょう



・新型コロナ抗原定性キット※

・解熱鎮痛薬

かかりつけ薬剤師・薬局にお気軽にご相談ください

※ 国が承認した「体外診断用医薬品」を選んでください
「研究用」は国が承認したものではありません



市販の解熱鎮痛薬

・電話相談窓口などの連絡先

受診・相談センターなどお住まいの地域の相談窓口、「救急車利用マニュアル」

7 1 1 9 (救急要請相談)
8 0 0 0 (こども医療相談) など

生活必需品なども用意しておきましょう
(体温計・日持ちする食料など)



受診・相談センター



救急車利用マニュアル

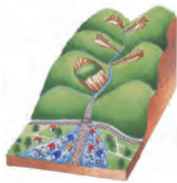
6月は「土砂災害防止月間」 ～みんなで防ごう土砂災害～

近年、異常な集中豪雨により、土石流、がけ崩れなどの土砂災害が発生し、人命・家屋などに大きな被害が出ています。今年も、土砂災害の起こりやすい長雨の季節となりました。土砂災害に対する備えや、避難場所などをこの機会に再確認しましょう。

- 土砂災害防止月間 6月1日(木)～30日(金)
- がけ崩れ防災週間 6月1日(木)～7日(水)

土石流

急な渓谷を、水を含んだ大量の土砂・礫が津波のように流れ下るもので、「山津波」とも呼ばれています。流れの先端部に大きな礫があることが多く、その流れの速さは時速20～40kmという速度で一瞬のうちに人家や田畑を壊滅させてしまいます。



がけ崩れ

雨で地面にしみこんだ水分が土の抵抗力を弱め、斜面が急に崩れ落ちることです。また、崩れ落ちる速度も速く、地震が原因で起こることもあり、人家の近くで起こると、死者の出る悲惨な災害となります。



地すべり

粘土質など、すべりやすい土質を境目に、その上部の地面が動き出してゆっくりすべり落ちることです。がけ崩れに似ていますが、傾斜のゆるい斜面でも発生し、ゆっくりと継続的にすべることもあります。また、発生規模も広範囲にわたります。



行政が配信する防災情報！

～防災情報を手軽にあなたのもとへ～

【携帯電話編】

■得られる情報

- 「土砂災害警戒情報」を選択した地域（市町村）ごとに携帯電話メールで配信しています！！
- ほかに、「大雨・洪水警報などの気象情報」「台風・地震・津波情報」「災害時の避難指示」などの情報もメールで配信しています。
- 「河川防災情報」「川の防災情報」などの情報も携帯電話でご覧いただけます。

■取得方法

- ① [touroku@osaka-bousai.net] と入力いただくか、バーコードリーダー機能付きの携帯電話で下記の「二次元コード」を読み取り、空メールを送信してください。
 - ② 「登録用URL」が返信されてきます。
 - ③ 返信されてきたメールの「登録用URL」にアクセスし、登録をお願いします。
- ※なお、登録料や利用料は無料ですが、メールの送受信にかかる通信料は必要です。



登録用URL ▶

【パソコン編】

■得られる情報

- 市町村の避難指示などの判断や住民の自主避難を支援するため、よりきめ細かな「土砂災害の防災情報」の配信をしています。
- 土砂災害警戒区域ごとの危険度や降雨状況を確認することができます。

■取得方法

- 検索サイトで「大阪府土砂災害の防災情報」と入力 (URL: <http://126.249.152.56/WebSite/>)
- ※土砂災害警戒情報などが発表された場合は降雨状況などのご確認をお願いします。

大阪府土砂災害の防災情報

検索

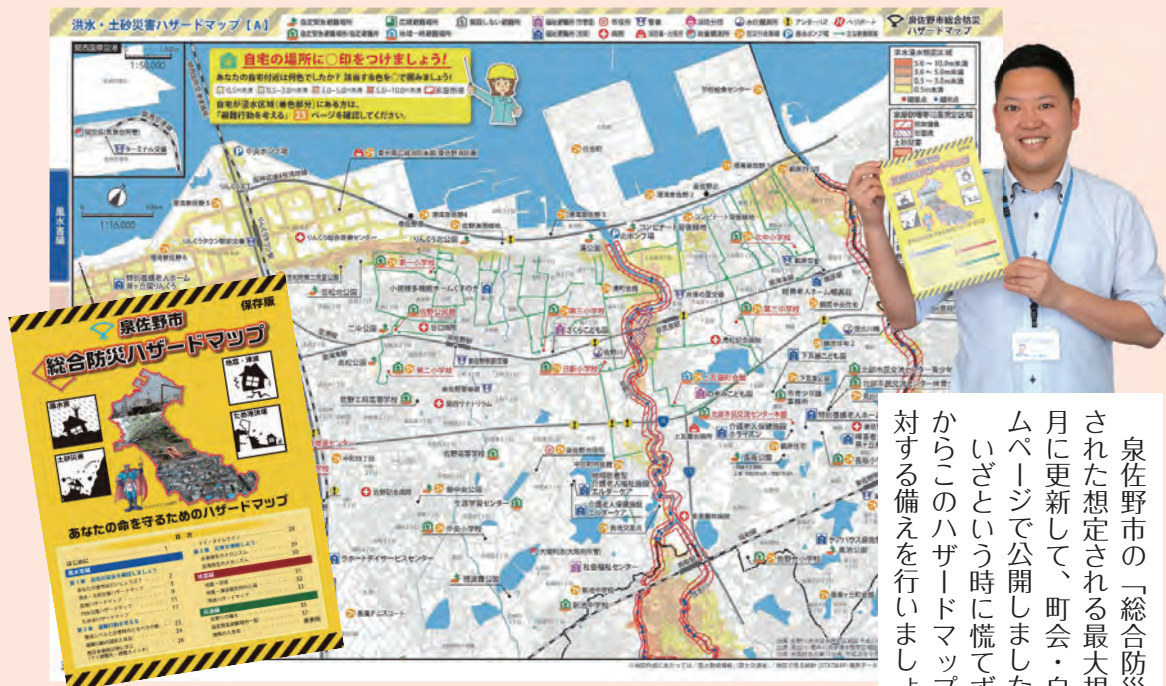
【土砂災害警戒情報】ってなに？

- 降雨により土砂災害の発生のが高まった場合、大阪府と気象台が共同で発表している情報で、市町村単位で発表されます。
- 情報は気象台から報道機関へ提供され、テレビなどで字幕を使って発表をお知らせします。
- 市町村長の避難指示などの判断や住民の自主避難の判断の目安となる情報です。

大雨に備えて

新しいハザードマップを
活用しましょう!!

泉佐野市の「総合防災ハザードマップ」は、近年公表された想定される最大規模の浸水想定に対応し、本年3月に更新して、町会・自治会を通じて配布、またはホームページで公開しました。
いざという時に慌てず避難行動ができるよう、日ごろからこのハザードマップを活用して家族や地域で災害に対する備えを行いましょう。



[STEP1] 自宅の安全をハザードマップで確認しましょう

下記のハザードマップから自宅周辺の浸水想定区域、土砂災害警戒区域などを確認します。

- 洪水・土砂災害ハザードマップ
- 高潮ハザードマップ
- 内水氾濫ハザードマップ
- ため池ハザードマップ
- 震度分布・液状化マップ
- 津波ハザードマップ



[STEP2] 適切な避難行動を考えましょう

- ①災害に応じて、立ち退き避難をするか、在宅避難をするか検討します。
- ②家族、親族、友人等と話し合い「マイ避難先」を決めておきます。
- ③避難するタイミング、「避難スイッチ」を決めておきます。
- ④風水害が起きそうな時に余裕をもって避難するためのマイタイムラインをつくります。
- ⑤風水害のメカニズムを理解します。

[STEP3] 地震・津波について理解を深めましょう

- ①南海トラフ地震と中央構造線断層帯地震について理解します。
- ②自宅がある場所の震度と液状化について確認します。
- ③津波ハザードマップから自宅周辺の浸水想定区域を確認し、避難経路を確認します。

[STEP4] 平素から、災害への備えをしておきましょう

家屋への風水害対策、地震対策、非常持出品、非常備蓄品の準備をします。

防災ハザードマップ説明会

市内で防災を目的に活動をしている団体を対象に、令和5年3月に更新した「泉佐野市総合防災ハザードマップ」の説明会を実施します。希望する団体は、申し込んでください。

開催条件 受講者が20人以上で、会場を確保できる団体

申込 危機管理課
※実施日は危機管理課と調整のうえ決定します。

WEB版ハザードマップ

WEB版ハザードマップは、パソコンやスマートフォンで閲覧できます。住んでいる場所が浸水想定区域や土砂災害警戒区域などに該当するかを確認できます。

地図の拡大縮小や住所検索、航空写真への切り替えができ、自宅付近などを詳細に確認できます。

市ホームページの「防災情報」からアクセスするか、右の二次元コードをスマートフォンなどで読み取ってアクセスしてください。

日本語版



英語版



中国語版(簡体)



韓国語版



地元企業を紹介！

特別編・関空関連企業の紹介

問合先 政策推進課



市内の地元企業を紹介するこのコーナー、再びインバウンド観光客が増えつつある関西国際空港関連の地元企業を、特別編としてシリーズで紹介します。

今回は、関西国際空港にある「関空プロムナード」を紹介します。

今月の地元企業

関空ペットホテル プロムナード

所在地 泉州空港北1番地
関空第1ターミナルP2駐車場内 3階
部屋数 全83室
ホームページ <http://www.pethotel-promenade.com/>



▲今回お話を伺った代表の稲原康一さん(左)とチーフの井上早苗さん(右)

関空内にあるペットホテルで、出発口まで徒歩5分、出発ギリギリまで一緒にいることができます。

屋根付ドッグランやネコ専用のペットホテル「関空ネコホテル」など充実した設備で、24時間スタッフが常駐しているので、ワンちゃんネコちゃんがお家にいる時と同じようにリラックスできるように、ペットのプロがお世話をします。



■空港内にあるペットホテル

世界でも初めてで、国内でも平成16年当時はどこにもなかったと思います。羽田空港や成田空港、中部空港などからも視察に來られました。

■24時間スタッフが常駐

朝の早い便で前日から空港内のホテルで宿泊される場合や、深夜便で帰って來られてお迎えに來られる場合にも対応できます。

また、深夜便が遅延で到着して、夜中に迎えに來られても対応しています。

■ごはんについて

ごはんはすべて持ち込みしてもらっています。温めはできるので、冷凍で持ってきてもらっています。あと、生ものほめるだけお断りしています。

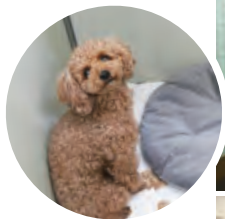
■施設の概要

- 小型部屋 36部屋
- 中型部屋 25部屋
- 大型部屋 10部屋
- 猫専用部屋 12部屋

すべての部屋がゲージではなく個室となっています。空気清浄機能付エアコンや空間除菌脱臭機など清潔な環境を準備しています。

また、併設の屋根付ドッグランがあり、ワンちゃんは雨の日でも運動ができます。

別館の「関空ネコホテル」は、ネコちゃん専用の個室で、広いプレイスペースもあるので、慣れたネコちゃんは自由に動きまわることも可能です。



ワンちゃんの部屋



■追加のサービスについて

オプションサービスとして、海外からでもワンちゃんネコちゃんのように見えるライブカメラも、早い頃から導入しています。

また、オプションでワンちゃんのトリミングサービスもあります。宿泊期間中に飼い主さんのご要望で、シャンプー、カットなどをさせていただきます。お迎えの際にさらに可愛くなったワンちゃんとお帰りいただくことも可能です。



▼屋根付ドッグラン



◀別館「関空ネコホテル」



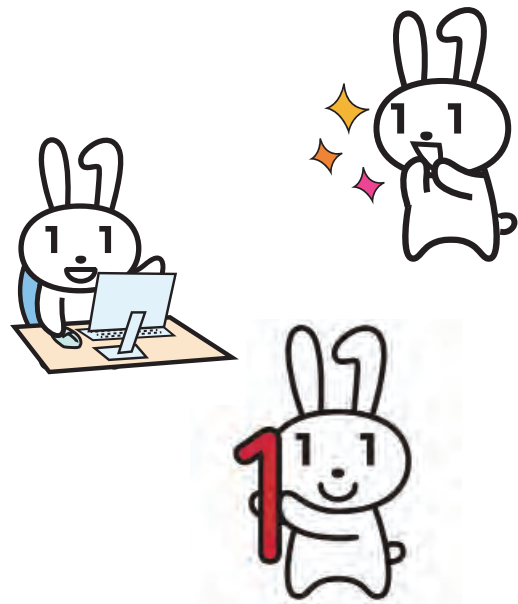
リモート（遠隔操作）で自宅や高齢者施設、企業などでのマイナンバーカードの申請をサポートしています。申請者のスマホやパソコンと、専用コールセンターを電話と映像で同時につなぎ、書類の入力や写真撮影を対面に近い感覚でお手伝いします。

スマホかパソコンが1台あればリモート申請できます。

サポート期間 8月31日休まで

申込・問合先 平日 午前9時～午後5時に泉佐野市マイナンバーカードリモート申請サポートコールセンター（☎050-3528-0842）へ

※コールセンターより、本業務を広く周知することを目的とし、市内に本社・拠点を保有している高齢者施設や企業などに、架電により当内容を案内しています。ご理解、ご協力をお願いします。



**ENJOY! りんくう2023
(りんくう花火) が
4年ぶりに開催されました**

5月13日(土)にりんくうタウンで、(一社) ENJOYりんくう主催「第8回 ENJOY!りんくう2023 りんくう花火 ~ぼくたちのスマイル花火大作戦~」が4年ぶりに開催され、花火の前にはステージイベント、うまいもんくだおれフェスタ、KIDS JOBなどが行われました。

あいにくの雨天でしたが、今回のテーマである「パワー」で、無事花火が夜空を鮮やかに彩りました。



広報いずみさの

令和5年6月号 もくじ

千代松市長就任	2
王子谷剛志選手が6年ぶり4度目の優勝	3
新型コロナが5類へ移行しました	4・5
防災情報	6・7
地元企業を紹介！	8
マイナンバーカードリモート申請 ほか	9
もくじ	10
6月のTOPICS	11～16
税、国民健康保険、国民年金	17～19
子育て情報	20・21
けんこう・ふくし	22～24
いずみさの教育NOW	25
人権の広場	26
いずみさの昔と今	27
市立図書館	28
消費生活センターだより ほか	29
相談	30
イベント・インフォメーション	31～39
くらしの情報掲示板、採用・募集	40・41
いずみさのフォトニュース	42・43

今月の表紙

おめでとう王子谷選手！

本市出身の王子谷剛志選手が、4月29日(祝)に東京・日本武道館で行われた「全日本柔道選手権大会」において、見事6年ぶり4度目の優勝を果たしました。平成28年9月、本市は初となる「泉佐野市民栄誉賞」を王子谷選手に贈呈しています。

イベント開催時における対応

マスクの着用は個人の判断に委ねられるものですが、主催者が感染対策上または事業上の理由などにより、参加者にマスクの着用を求められることがありますので、ご協力ください。

基本的感染対策の継続にご協力を

マスク着用の考え方の見直し後であっても、引き続き、「三つの密」の回避、「人と人との距離の確保」「手洗い等の手指衛生」「換気」などの励行をお願いします。(掲載の情報は5月12日現在です。)

行政情報番組 さのテレ！



J:COMチャンネル(11ch)で月曜日 正午～、木曜日 午後8時～、土曜日 正午～の週3回(月2回更新)、30分の行政情報番組を放送しています。

【6月の主な放送内容(予定)】

- 前半：ENJOY!りんくう2023 ほか
- 後半：第2回いずみさの子ども未来応援フェスタ ほか

泉佐野市の人のうごき

4月末日現在(前月比)

- 市内人口 98,809人(+122人)
- 男 47,434人(+78人)
- 女 51,375人(+44人)
- 世帯数 48,914世帯(+236世帯)

市制施行:昭和23年4月1日

市域面積:56.51km²

- 掲載記事における申込などによって市が収集した個人情報、その目的以外には使用しません。
- 広報いずみさのの広告掲載料は、広報および公聴業務の円滑な運営と充実を図るために、基金として積み立てています。

泉佐野市での新婚さんの新生活を応援します！

問合せ 子育て支援課

市では、令和5年3月以降に入籍し、市内に住民票がある夫婦を対象に、新居の住居費・引越し費用を補助します(上限あり)。

申請には条件がありますので、詳しくは子育て支援課まで問い合わせてください。なお件数には限りがあります。



6月のTOPICS

6月4日～10日

危険物安全週間

〔令和5年度〕

危険物安全週間推進標語

「意志つなぐ 連携プレーで 事故防ぐ」

危険物安全週間は、平成2年に消防庁により制定され、事業所における自主保安体制の確立を呼びかけるとともに、みなさんの危険物に対する意識の高揚と啓発を図ることを目的としたもので、毎年6月の第2週に実施しています。なお、大阪府では6月中を「危険物安全月間」としています。

【危険物とは?】

消防法に定められているもので、一般的に「火災発生・拡大の危険が大きい。」「消火が困難である。」などの危険性があり、私たちの身近なものでは、ガソリン、灯油、油性塗料、消毒用アルコールなどがあります。

【取扱上の注意点は?】

●消毒用アルコールなどを火の近くに置かない、使わない!

●灯油ポリタンクは炎天下などに放置せず、涼しいところで保管する!

●マニキュア、除光液やアロマオイルなど、引火性のある化粧品で火を使わない!

●セルフスタンドでの給油は、エンジン停止、静電気除去シートにタッチしてから! 継ぎ足し給油はしない!

問合せ 泉州南広域消防本部
予防課 (☎469・0886 Fax 460・2119)



5・6月は

赤十字運動月間

「ご協力ください」

日赤募金運動月間

日本赤十字社は、日本赤十字社法という法律に基づいて設置された法人で、赤十字の理念に基づき、国内災害救護、国際活動、医療事業、血液事業、そして社会福祉活動などの幅広い人道的活動を展開しています。

このような活動を迅速かつ機動的に展開するための財源は、みなさんの寄付金(募金)によ

り支えられています。赤十字の理念や活動にご理解、ご協力をお願いします。

問合せ 地域共生推進課



日本赤十字社公式
マスコットキャラクター

おめでとございます

叙勲・憲法記念日知事表彰

市内の次のみなさんが受章・表彰されました。(順不同、敬称略)

〔叙勲・褒章〕
4月29日付発令

- 旭日双光章 中村 哲夫 (地方自治功労)
- 瑞宝双光章 森川 亨 (教育功労)
- 瑞宝单光章 家治 邦清 (更生保護功労)
- 南 茂 (警察功労)

【憲法記念日知事表彰】

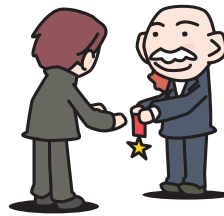
5月3日付発令

- 産業功労者 玉置 三平 (商工関係)
- 河原 茂三 (農林水産関係)
- 森口 一郎 (農林水産関係)

● 公共関係功労者

- 向江 英雄 (市町村関係)
- 長瀬 美保 (福祉関係)
- 鷲森 正 (教育関係)
- 北庄司 愛浩 (教育関係)
- 笹野 成男 (警察関係)
- 中川 公彦 (警察関係)

問合せ 秘書課



訂正

広報5月号5ページ掲載「スマートフォン購入助成金」の記事に誤りがありましたので、訂正します。

誤 (株)泉佐野モバイル

(正) (一)財泉佐野電力

問合せ 地域共生推進課



かんくうNEWS

問合せ 関西国際空港案内 (☎455-2500)
ホームページ <https://www.kansai-airport.or.jp/>

空港運営を通じて、持続可能な社会の実現に貢献します

関西エアポートグループは、「脱炭素」「循環経済」「環境共生」を3つの軸とした新たな環境計画(環境ビジョン2050・環境目標2030)をスタートしました。

これまででも関西3空港において、環境負荷低減に向けた取組を積極的に行ってきましたが、新しい環境計画は、これまでの背景や空港を取り巻く社会状況の変化に対応しながら、グループ全体で環境への取組をさらに発展させることを目指して策定しています。

再生可能エネルギーや水素の利活用などによる脱炭素化をはじめ、資源循環を意識した取組や空港周辺の藻場環境の維持など、持続可能な社会の実現に向けた取組をグループ丸となって推進していきます。



©Kansai Airports SORAYAN

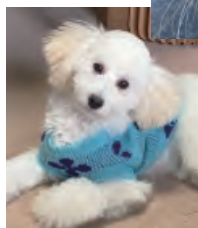
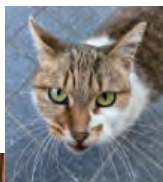


犬・猫の不妊・去勢手術料金の一部を助成します

狂犬病予防法に基づく犬の登録および狂犬病予防注射の接種の向上、犬や猫による生活環境被害の改善を目的として、犬・猫の不妊・去勢手術料金の一部を助成します。

注意事項

- 手術を受ける前に、申請が必要ですが、すでに終わった手術は、対象になりません。
- 獣医療法第二条に基づき開設の届出をしている府内の診療施設での手術が対象です。
- 申請手続きに犬・猫を同行させる必要はありません。
- 助成数には限りがあります。
- 申請・問合先 7月3日(月)以降の手術前に所定の申請書に必要事項を記入し、直接健康推進課へ※助成金額など、詳しくはホームページをご覧ください。健康推進課へ問い合わせてください。



夏に向けて蚊の発生対策を願います!

夏が近づき、野外などでイベントが増えるにつれ、蚊に刺される機会も増えてきます。 Dengue 熱、ジカウイルス感染症などが蚊に刺されると、その蚊によって他の人へ感染が広がる可能性があります。蚊に対して、次のような対策をお願いします。

- 幼虫対策(9月頃まで)：庭先家の周りなどには雨水がたまる植木鉢の受け皿、バケツ、空き缶やペットボトルなどを放置しないようにしてください(ボウフラの発生源をなくすため)。
- 成虫対策：まめに草刈りをするなど、蚊が潜む場所を減らしましょう。
- 蚊に刺されないために：家屋内に侵入することもあるため、防虫網などによって蚊の侵入を防ぎましょう。草むらなどに入るときは、肌を露出しない服装で、長袖・長ズボンを着用してください。虫よけスプレーや蚊取り線香の併用も効果的です。

参考

●府ホームページ「蚊媒介感染症に注意しましょう」：<https://www.pref.osaka.jp/iryo/osaakakansensho/kabaikai.html> (左記の二次元コードからもご覧いただけます。)

野山のマダニにご注意!



▲府ホームページ

野山のマダニにご注意!

人の活動が活発になるように、春から夏にかけてはマダニの活動が活発化します。野山でマダニに咬まれると、重症熱性血小板減少症候群(SFTS)や日本紅斑熱などの病気になることがあります。これらの感染症にかからないためには、まずマダニに咬まれないように対策をとることが大事です。

- (*SFTS)：潜伏期間は6日〜2週間、症状は発熱、消化器症状、全身倦怠感など
- 【マダニに咬まれないために】
- 草むらなどに入るときは、長袖・長ズボンを着用し、肌の露出を少なくしましょう。
- ※隙間からマダニなどが入り込まないような服装を心がけま

しょう(裾を長靴に入れる、靴下をズボンの上に重ねるようにして履くなど)。靴や服の上からも虫除けスプレーをかける効果があります。

- 家に入る前に上着や作業着などを脱ぎ、マダニなどを家に持ち込まないようにしましょう。
- 草むらから帰った後は、すぐに入浴し、体にマダニがついていないか確認しましょう。

【マダニに咬まれたら】

- マダニは皮膚に口を突っ込んで吸血するので、無理に引き抜くと先がちぎれて体内に残りま
- マダニに刺された後、数週間は体調の変化がないか注意し、発熱などの症状があった場合は、医療機関を受診してください(マダニに刺されたら担当医師へ伝えてください)。

問合先 健康推進課、環境衛生課

野外焼却(野焼き)は禁止です

禁止です

野外焼却の煙による悪臭などの苦情が数多く寄せられています。「廃棄物の処理及び清掃に関する法律」では、例外を除き「何人も廃棄物を焼却してはならない」となっています。

よりよい環境づくりにみなさんのご協力をお願いします。

【例外的に認められる場合】

- 震災、風水害その他の災害の予防、応急対策または復旧のために必要
- 風俗習慣上または宗教上の行事を行うために必要
- 農業・林業・漁業を営むためにやむを得ないもの
- たき火など日常生活を営むうえで通常行われる草木などの焼却で、周辺地域の生活環境に与える影響が軽微

※例外的に認められた野外焼却を行うときでも、極力少量にとどめ、風の向き・強さ、時間帯などに十分配慮してください。

周辺の生活環境などに影響を及ぼす恐れがあるときは、行政指導の対象となります。

問合先 環境衛生課



▲野山に注意！
大阪健康
ホームページ

生ごみ処理機の購入助成

家庭用生ごみ減量化等処理機器を購入した人に予算の範囲内で助成金を交付しています。

対象 次のすべてに該当すること

- 助成対象の機器である（購入前に環境衛生課で確認してください）

- 購入後1年以内である

- 本市に住所を有し、かつ現に居住している

- 世帯員全員が市税を完納している（交付前に審査あり）

- 以前に助成を受けたことがある場合は、前回から原則5年以上経過している

助成額 購入金額（消費税および地方消費税含む）の2分の1

※千円未満の端数は切り捨て、上限は3万円

申請・問合せ先 所定の用紙に必要事項を記入し、購入金額が分かる領収書などの必要書類を添えて環境衛生課へ

※申請書・要綱などは環境衛生課ホームページ (https://www.city.izumisano.lg.jp/kakuka/seikatsu/kankyo/menu/gomi/geom_i_katei/143867094844_1.html) からダウンロードできます。

令和5年度

家庭用燃料電池コージエネレーションシステム(エネファーム) 設置補助

市では、温室効果ガスの排出を抑制し、地球温暖化防止に寄与するため、所定の条件のもと

市内の住宅で家庭用燃料電池コージエネレーションシステム(エネファーム)を新たに設置し使用する人に、予算の範囲内で設置費用の一部を補助します。

対象システム 未使用品で、(一社)住宅性能評価・表示協会が指定したものの

対象者 対象システム設置場所に住民登録し、次のすべての要件を満たす市内在住者

- 自ら居住する住宅に対象システムを設置するか対象システム付き住宅を購入した

- 令和3年3月1日以降に対象システムを設置し、引渡しを受けた。または、平成26年3月1日以降に対象システムを設置し、国(一社)燃料電池普及促進協会)から補助金の交付を受けた

- 世帯全員が市税を滞納していない

- 市補助金の交付を本人または同一世帯の人が受けていない

補助金額 5万円(定額)
補助予定件数 100件

申込・問合せ先 6月15日(木)～来
年3月15日(金)に所定の申請書に必要事項を記入し、直接環境衛生課へ(郵送不可)

※申請書類は環境衛生課窓口で受け取るか市ホームページ(環境衛生課)からダウンロードしてください。添付書類など、詳しくは問い合わせてください。

長期保存冷蔵庫購入助成金

食品ロス削減を目的として、電圧印加式冷蔵庫など、氷点下で凍結することなく長期間に渡り食品を保管することが可能で、かつ鮮度を保持することができる食品保管庫を購入、設置する事業者に対して、1台あたり10万円の購入助成金を交付します。

対象 次のすべてに該当すること

- 助成対象の機器である（購入前に環境衛生課で確認してください）

- 購入後1年以内である

- 本市に住所を有し、かつ現に営業している

- 事業所が市税を完納している（交付前に審査あり）

- 以前に助成を受けたことがある場合は、前回から原則5年以上経過している

申請・問合せ先 所定の用紙に必要事項を記入し、購入金額が分かる領収書などの必要書類を添えて環境衛生課へ

※申請書・要綱などは環境衛生課ホームページ (https://www.city.izumisano.lg.jp/kakuka/seikatsu/kankyo/menu/gomi/geom_i_jigyou/josei_reizouko.html) からダウンロードできます。

フンの放置は条例違反です

犬を散歩させるとき、ほとんどの飼い主の人はフンを持ち帰っていますが、なかにはそのまま路上に放置したり、回収したフンの袋をよその生ごみ置場に放置したりして、周辺の人にはたいへんな迷惑となつていきます。フンを持ち帰るのは飼い主の責任です。また、フンの放置はポイ捨てと同じく泉佐野市環境美化推進条例で禁止されており、違反者には過料が科されることがあります。必ず自宅まで持ち帰るようにしましょう。

また、野良猫のフン尿や鳴き声は、周囲の人にはたいへん苦痛です。みだりに餌やりを行うのはやめましょう。

犬や猫などのペットのフンは、古新聞などで包んだあとビニール袋に入れて、少量であれば可燃ごみとして処理できます。週2回の可燃ごみの日に、必ずご自宅の生ごみと一緒に市指定袋に入れて出してください。マナーを守り、みなさんの協力で清潔なまちをつくりましょう。

問合せ先 環境衛生課



鶏肉は生で食べたら

あかん！ピロバクター

昨年、府内ではカンピロバクターによる食中毒の発生件数が、最も多くなりました。流通している生の鶏肉の約60%以上が、この菌で汚染されているとの報告もあります。食中毒を防ぐには、肉の中心までしっかりと加熱しなければなりません。

鶏肉は「生で食べたら あかん！ピロバクター」を守り、完全に、美味しく食べましょう！
問合先 泉佐野保健所 衛生課
 (☎464・9688)



食中毒は

家庭でも発生します

食中毒というと、飲食店での食事が原因と思われるがちですが、毎日食べている家庭の食事で発生しています。

家庭での発生では、症状が軽いと風邪や寝冷えなどと思われ

がちで、食中毒と気づかない例もあります。食中毒予防の3原則は、食中毒菌を「つけない・増やさない・やっつける」です。

●「つけない基本は

「手洗い」と「食材の仕分け」

調理の前後は必ず手洗いをす。また、買い物をした後や冷蔵庫内では、食品の肉汁や魚などの水分が漏れないように、ビニール袋などにそれぞれ分けて包む。

●「増やさない基本は

「常温で長時間放置しない」

購入したらすぐに持ち帰り、冷蔵庫や冷凍庫に入れる。

●「やっつける基本は「加熱」

肉などは、中までしっかりと熱を通す。

問合先 健康推進課

普通救命講習会

救命に必要な応急手当（心肺蘇生法・AEDの使用方法・異物除去法・止血法）を学ぶ講習会です。

※合計3時間のカリキュラムを履修した人には修了証を交付

日時 7月2日(日)

午前9時30分～午後0時30分

場所 泉州南広域消防本部5階研修室（りんくうつ往来北1番地の20）

新型コロナウイルスなどの感染症対策としての
 家庭でのマスクなどの捨て方

新型コロナウイルスなどの感染症に感染した人やその疑いのある人などが家庭にいる場合、鼻水などが付着したマスクやティッシュなどのごみを捨てる際は、下の「ごみの捨て方」に沿って、「ごみに直接接触しない」「ごみ袋はしっかりしばって封をする」そして「ごみを捨てた後は手を洗う」ことを心がけましょう。

問合先 環境衛生課

ごみの捨て方

- ①ごみ箱にごみ袋をかぶせませす。いっぱいになる前に早めに②のとおりごみ袋をしばって封をしましょう。
- ②マスク等のごみに直接接触することがないようにしっかりとしばります。



※万一、ごみが袋の外に触れた場合は、二重にごみ袋に入れてください。



③ごみを捨てた後は石鹸を使って、流水で手をよく洗いましょう。



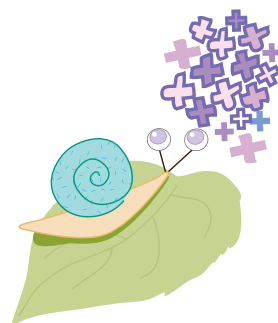
※つめすぎると、破裂のおそれがあるので、ある程度、余裕をもって封をしてください。

リユース活動の
 促進に向けた協定を締結

市と(株)ジモティーは「泉佐野市と株式会社ジモティーのリユース活動の促進に向けた連携と協力に関する協定」を締結しています。

(株)ジモティーでは、地域情報を掲載できるウェブサイトを運営しており、不要品の売買や無料での譲り渡し、譲り受けが可能です。不要品を必要な人へ売ったり、譲ったりすることで、ごみを減らすことができます。使わなくなったものがたときや、リユース品をお探しの際に

は、ジモティーの利用をお考えください。
問合先 環境衛生課
 ※詳しくは(株)ジモティーの公式ホームページ (<https://jmyty.jp>) をご覧ください。



特認校の見学会に参加しませんか

問合せ 学校教育課

特色ある教育活動を展開している小学校（第三・佐野台・大木）を特認校として、市内全域から児童の登校が可能となっています。学校見学会などを開催しますので、ご参加ください。
※学校見学・説明会は、10月21日(土)に開催予定です。

【佐野台小学校】

体力向上の取組として、週3回の「アップタイム」（午前10時25分～10時40分）を設けています。なわとびやリズムジャンプ、サーキットトレーニングを行い、楽しみながら体力づくりを行っています。

日時 6月17日(土) 午前9時30分～10時30分（予定）

内容 学校紹介、校舎見学、授業参観、アップタイムの見学

対象 本校に入学を検討している市内の就学予定の子どもと保護者

申込・問合せ 6月12日(月)までに、電話で佐野台小学校（〒598-0074 東佐野台1-1 ☎464-0935 Fax464-0900）へ



佐野台小学校

大木小学校



【大木小学校】

日本遺産にも指定されている豊かな自然に囲まれた、山あいなたたずむ木造校舎の小学校です。

日時 6月24日(土) 午前10時～11時（予定）

内容 学校紹介、校舎見学、授業参観

対象 本校に入学を検討している市内の就学予定の子どもと保護者

申込・問合せ 6月19日(月)までに電話で大木小学校（〒598-0023 大木1443 ☎459-7344 Fax459-7346）へ

※サマースクール（学校紹介・説明会・川遊び）を、7月15日(土) 午前に開催予定（駐車場有、申込期限：7月10日(月)）

【第三小学校】

「ICTを活用した学習」「たてわり班活動」「緑豊かな学校」「地域との交流」を特色として掲げています。授業や様々な教育活動にクロムブックを活用し、さらに、情報活用能力の育成に取り組んでいます。

日時 6月17日(土) 午前9時40分～10時25分

内容 たてわり班活動

問合せ 第三小学校（〒598-0052 旭町4-6 ☎462-0560）

※申込不要、参加無料。駐車場はありませんので、車での来校はご遠慮ください。



第三小学校

小・中学校使用教科書
展示会

市教育委員会では、市立小・中学校で使用している教科書などを市民のみならずにも閲覧していただくことを目的に教科書センターを設置しています。

●中学校：令和5年度に使用する教科書の見本を展示

●小学校：令和6年度採択候補の教科書の見本を展示

展示期間

6月3日(土)～7月2日(日)

午前9時30分～午後7時

※月曜日は休館（6月29日(土)は休館）。日曜日・祝日は午後5時

時まで

場所 泉佐野市教科書センター（レイクアルスタープラザ・カ

ワサキ中央図書館内）

問合せ 学校教育課

※6月16日(金)～7月2日(日)は法定展示期間となっています。

社会を明るくする運動
犯罪や非行を防止し、立ち直りを支える地域のチカラ

毎年、7月を強調月間として行われる「社会を明るくする運動」（社明運動）は、すべての国民が、犯罪や非行の防止と犯

罪や非行をした人たちの更生について理解を深め、それぞれの立場において力を合わせ、犯罪や非行のない安全で安心な明るい地域社会を築くための全国的な運動です。法務省の主唱により昭和26年から始まり、今年で73回目を迎えます。

この月間には、泉佐野市・熊取町・田尻町の関係団体で組織する泉佐野保護区推進委員会を中心に、様々な取組が行われます。青少年の非行防止と更生の援助を行い、犯罪のない明るい社会を築くため、地域に理解と協力の輪が広がるように呼びかけています。

【第73回泉佐野保護区社明大会】

日時 7月8日(土) 午後1時～

（受付：午後0時30分～）

場所 エブノ泉の森小ホール

内容

●第1部 市立第三中学校吹奏楽部による演奏

●第2部 式典、社明優秀作文発表、表彰

定員 450人（先着順）

問合せ 地域共生推進課

※申込不要、参加無料



令和5年度 町会連合会役員・各町(自治)会長が決まりました

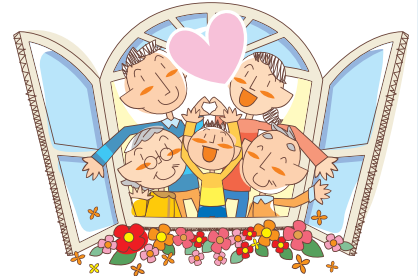
問合せ 自治振興課

泉佐野市町会連合会は、各町会・自治会の代表者による組織で、現在、83の町会・自治会が加盟し、情報交換しながら活動しています。また、市の諮問機関などに委員を派遣し市民の声を届けています。

町会・自治会は住民が地縁に基づき運営する自治組織で、地域におけるコミュニティの中心的な役割を担う組織です。情報の伝達（広報配付・回覧板・掲示板など）や親睦行事だけではなく、自主防災活動や防犯灯設置、交通安全、福祉活動、環境美化活動と多様な広がりを持ち、長年にわたり行政と協力しながら様々な公益的な活動を続けています。

住みよいまちづくりのため、町会・自治会活動へ積極的にご参加ください。

町会・自治会に加入したい場合は、居住地の町会・自治会長または役員の人に申し込んでください。連絡先がわからない場合は、自治振興課まで問い合わせてください。



- ◆連合会長 前田 益史 (栄町)
- ◆連合副会長 平田 均 (佐野台町)・菊 豊 (俵屋)

(敬称略・□は各区の幹事町会長)

区	町名	会長名
第一区	本町	二山 和美
	元町	澤谷 一郎
	西本町	澤野 義則
	野出町	辻戸 吉治
	笠松町	藤田 智弘
	松原町	麻生川 敏行
	羽倉崎町	田端 隆
	松原団地住宅	森下 宏栄
第二区	高松町	道和 豊
	高松東町	蒲田 良一
	高松北町	野出 明敬
	高松南町	木ノ元 兼二
	上町	道明 光司
	大宮町	中庄谷 勉
	栄町	前田 益史
	若宮町	濱本 覚
	大西町	宇賀 豊春
	新町	家志 達一
第三区	春日町	市場谷 美登
	旭町	大南 典彦
	市場町	倉本 寿一
	葵町	下澤 浩之
中央区	中町	鈴木 一
	幸町	北村 勝
	松風台	田中 寿和
	日根野西町	木下 和男
	中庄町	奥野 洋司
日新区	上瓦屋町	川野 一彦
	湊町	中小司 和夫
	泉陽ヶ丘	岡本 聡志

区	町名	会長名
北中区	鶴原町	吉川 樹一郎
	下瓦屋町	新谷 安孝
	鶴原中央住宅	竹山 信之
長坂区	新泉ヶ丘	田中 陽子
	泉ヶ丘	小森 俊典
	泉佐野鶴原住宅	竹内 弘史
	下瓦屋南町	中西 常泰
	鶴原北住宅	大西 美沙
	貝田町	赤坂 芳彦
	新家町	岩田 勉
	鶴原東町	中 惠一
	見出住宅	萬田 清
	佐野台町	平田 均
佐野台区	西佐野台町	西尾 稔
	東佐野台	福永 光子
	南泉ヶ丘	長谷部 真利
日根野区	東上	田中 忠
	久ノ木	加茂 清一
	中筋	鶴 速
	西出	奥 貞春
	西上	南 満雄
	野口	古谷 廣道
	新道出	永橋 学
	野々地藏	北庄司 一雄
	俵屋	菊 豊
	ふぁみーゆ泉佐野	神藤 弥生

区	町名	会長名
長滝区	東ノ番	角谷 一郎
	中ノ番	山田 謙吾
	西ノ番	甚野 直之
	長滝住宅	日高 澄子
	新長滝	麻生川 行信
上之郷区	母山	古谷 壽英
	机場	中川 常広
	女形	射手矢 信介
	上村	中道 哲
	中村	奥 忠夫
	下村	馬場 利弘
南中区	郷田	岡田 勝彦
	安松	福井 博史
	岡本	松良 秀治
	檜井東町	馬場 俊治
末広区	檜井西町	竹谷 一人
	東羽倉崎南町	瀬戸口 礼二
	東羽倉崎町	田代 尚雄
	第一住宅	大坪 和子
	新安松町	茶谷 邦男
	府住東羽倉崎	川原 和樹
	羽倉崎上町	藤田 寛一
大土区	サニータウン番街	林 信明
	上大木	河原 徳昭
	中大木	南 幸助
	下大木	田中 貢
土丸町	石原 隆弘	

※湊町は、副会長





税務署からのお知らせ

【インボイス制度説明会及び登録要否相談会の開催】

令和5年10月から「適格請求書保存方式（インボイス制度）」が開始されます。

事業者のを対象に、インボイス制度への理解を深めていただくために、「インボイス制度説明会」を開催しています。

また、インボイス発行事業者に登録するか否かを検討する免税事業者のを対象に、登録の考え方や必要な情報を個別に相談する「登録要否相談会」を開催しています。

いずれも事前予約制となりますので、左の二次元コードから日程などを確認のうえ、問合先まで連絡してください。

問合先 泉佐野税務署（☎462・3471）

※インボイス制度の詳しい情報については、国税庁ホームページ内のインボイス制度特設サイトをご覧ください。国税庁が行っているオンライン説明会の模様、申請手続きに関することやQ&Aなども掲載しています。



▲インボイス説明会等



▲インボイス特設サイト

6月8日(木)に市・府民税の納税通知書を送付します

問合先 税務課

納期限までに金融機関（銀行・農協・郵便局など）、コンビニ、スマートフォンアプリ、市役所などで納付してください。

口座振替を利用している場合は、指定口座の残額確認をお願いします。（領収書は送付しませんので、通帳を記帳し確認してください）

【市・府民税（普通徴収の納期限）】

- 第1期分…6月30日(金)
- 第2期分…8月31日(木)
- 第3期分…10月31日(火)
- 第4期分…12月25日(月)

【納期限内に納めましょう】

納期限までに納税しない場合は、本来納めるべき税額のほかに延滞金をあわせて納めていただくことになります。必ず期限内に納めてください。

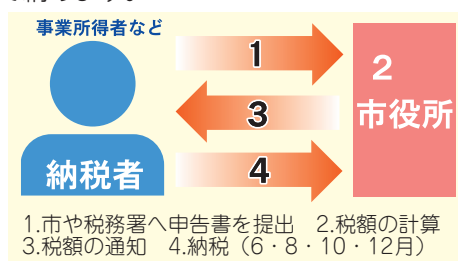
【市税の納付は便利な口座振替をご利用ください】

市税の納期限日に、指定の口座から振り替えて納付することができます。納期ごとに納めに行く手間が省け、納め忘れもなくなります。ぜひご利用ください。新たに口座振替を希望する場合は、通知書に同封する申込書の申込期限を確認し、取扱金融機関または税務課窓口で申し込んでください。

◆市・府民税の納め方

【普通徴収】

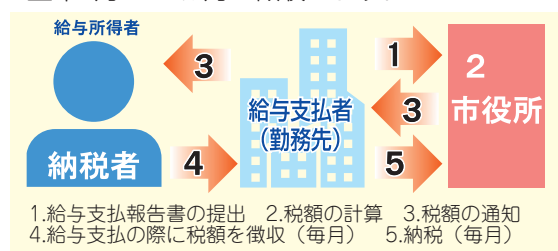
事業所得者や会社を退職した人などが金融機関などで納税する方法です。納付書により、6・8・10・12月（4回）に分けて納めます。



【給与からの特別徴収】

事業主（給与支払者）が、毎月従業員（納税義務者）に支払う給与から市・府民税を特別徴収（引き落とし）

して、従業員（納税義務者）に代わり、市に納入します。6月～翌年5月の12ヵ月で徴収します。



【公的年金からの特別徴収】

年金支払者（日本年金機構など）が市・府民税を年金から特別徴収（引き落とし）して市へ納入します。

今年4月1日現在、65歳以上で老齢基礎年金などの受給者が対象です。（介護保険料が特別徴収（引き落とし）されていない人、老齢基礎年金額が18万円未満の人などは対象外）

今年度から対象になる人や前年度に特別徴収が停止になった人は10月分からの特別徴収（引き落とし）が始まります。特別徴収（引き落とし）が始まるまでは、納付書、口座振替などで納める必要がありますのでご注意ください。

■減免制度

解雇による失業のため所得が皆無になるなどで、市・府民税の納付が困難な人は、所得状況などにより税が減額されることがあります。納期限〔今年度1期分からの場合は6月30日(金)〕までに申請してください。

※自己都合や雇用期間満了による退職は対象外

■「令和5年度個人市・府民税課税証明書」の発行

市役所税務課窓口またはコンビニで6月1日(木)から発行可能となります（同日より令和4年度以前の証明書はコンビニで発行できません）。詳しくは、税務課へお問い合わせください。

※メンテナンスのため、コンビニでの課税証明書の発行ができない日がありますので、市ホームページでご確認ください。

詳しくは、市・府民税の納税通知書に同封の「市・府民税のしおり」または税務課のホームページをご覧ください。

国民健康保険 国民年金

問合先 国民年金課

令和5年度 国民健康保険
保険料率が決まりました

平成30年度からの国保広域化（大阪府でひとつの国保）も6年目を迎えます。保険料については府内で同じ世帯構成・所得水準であれば同じ保険料となるよう、府が統一した市町村標準保険料率となっております。

なお、令和5年度国民健康保険料については、長引くコロナ禍

禍や世界的な物価高騰などに直面する全被保険者を対象とした一律減免を実施します。令和5年度国民健康保険料の料率は、別表のとおりです。

【介護分保険料】

40歳以上65歳未満の人は介護保険第2号被保険者となり、介護分保険料が合わせて賦課されます。

※6月以降に40歳に到達する人は、40歳到達月の翌月に介護分保険料が加算され、納付する保険料が変更となります。

来年3月までに65歳に到達する場合は、到達月の前月までの介護分保険料を10回の納期に分割し納付通知書に含めています。

【コロナ禍物価高騰対策減免】

令和5年度は、市独自の緊急対策として、被保険者一人につき、保険料算定の基礎となる国保加入月数に400円を乗じた金額をあらかじめ減免しています。

【府内統一保険料率の適用に伴う低所得者世帯に対する経過措置】

国保広域化により、法定軽減の適用後も全体的に保険料負担が増加する低所得者世帯に対して急激な保険料負担の増加を抑制するため、今年度までの激変緩和期間内

に本市独自の経過措置減免を段階的に実施します。

【未就学児に係る国民健康保険料の均等割額の軽減】

令和4年度から、未就学児（6歳に達する日以後の最初の3月31日までの間にある被保険者）の均等割額の2分の1が軽減されます。また「低所得者世帯の国民健康保険料の軽減」が適用されている場合は、軽減後（7割・5割・2割軽減）の均等割額の2分の1が軽減されます。

※詳しくは当初納付通知書に同封の「泉佐野市国民健康保険料について」のチラシを参照

【納付通知書を6月中旬に送付（特別徴収（年金天引き））】

次の条件をすべて満たす場合は、原則として世帯主の年金から保険料を天引きします。

- 世帯主が国民健康保険加入者で今年度中に75歳に到達しない
- 国民健康保険加入者が全員65歳以上75歳未満の世帯である
- 世帯主（納付義務者）の特別徴収対象年金が年額18万円以上

で、国民健康保険料と介護保険料の合算額が特別徴収対象年金額の2分の1を超えない

※複数の年金を受給している場合は、年金の合計が年額18万円以上でも特別徴収にならないことがありません。また、特別徴収対象でも介護保険料の決定により、特別徴収から普通徴収に変更となる場合があります。

【普通徴収】

納付書や口座振替で納付しま

す。納期は6月～翌年3月の各月（全10回）です。全納と各期別の納付書（単票式）を納付通知書に同封しています。納付前に全納分か各期分かを確認し、必ず納期限内に納めてください。□座振替で納付している場合は、指定口座の残高確認をお願いします。

国民年金の任意加入

日本に住む20歳以上60歳未満の人（60歳未満の老齢・退職年金の受給権者除く）は、国民年金に加入し保険料を40年間納めることで満額の老齢基礎年金を65歳から受給できます。

しかし、国民年金に加入しなかった期間・保険料を納め忘れた期間・免除された期間があるために、満額の老齢基礎年金（67歳以下の人〔昭和31年4月2日以後生まれ〕令和5年度795,000円、68歳以上の人〔昭和31年4月1日以前生まれ〕は令和5年度792,600円）を受けることができない人や、年金を受けるための必要な期間（保険料を納めた期間と免除〔一部免除は納付期間〕された期間を合計して原則10年以上）を満たしていない人で、次のいずれかに該当する場合は申請日から任意加入することができます。

- ①日本国内に住所のある60歳以上65歳未満の人
※老齢基礎年金の「繰上げ支給」を受けている人は除く
- ②60歳未満の老齢（退職）年金受給者
- ③海外に住んでいる20歳以上65歳未満の日本人
- ④日本国内に住んでいる65歳以上70歳未満の人
- ⑤海外に住んでいる65歳以上70歳未満の日本人
※④⑤については昭和40年4月1日以前に生まれ、老齢（退職）年金を受けるために必要な期間を満たしていない人に限る

必要なもの マイナンバーカード（通知カード）または年金手帳（基礎年金番号通知書）、預貯金通帳と届出印（任意加入時の保険料の納付方法は原則口座振替）
※戸籍謄本などが必要な場合もあります。詳しくは問い合わせてください。

国民健康保険料の納付

■納付は必ず納期限内に

保険料の納付が納期限を過ぎると、督促手数料や延滞金をあわせて納めていただくことになります。

また、未納の状態が続くと、納期限までに納めた人との公平を保つため、やむを得ず、滞納している人の財産（不動産・預貯金・給料など）を調査し、差し押えることもあります。保険料は納期限内に納めましょう。



■便利な口座振替のご利用を

保険料を年金から差し引いて納付している人以外は、原則、口座振替での納付をお願いしています。口座振替による保険料の納付は、残高確認をしておけば納付時に金融機関などに行く必要がなく、納め忘れもありません。

また、保険料の還付が発生した場合には、口座への振込で還

付しますので、還付のたびに申請や来庁の必要ありません。国保年金課窓口では、専用端末機にキャッシュカードを通して暗証番号を入力することで、口座振替の手続きができます。（大阪泉州農業協同組合、近畿労働金庫は除く）

※一部取り扱いできないカードもありますので、詳しくは問い合わせてください。



■コンビニエンスストア・スマートフォンアプリで納付できません

バーコード付の納付書であれば、納付書裏面に記載したコンビニおよびスマートフォンアプリで、曜日や時間を気にせずに納付することができます。

【取り扱い】

スマートフォンアプリ

- Pay B (ペイビー)
- Pay Pay (ペイペイ) 請求書払い
- LINE Pay (ラインペイ) 請求書支払い
- Family pay (ファミペイ) 請求書支払い
- au PAY (エユーペイ) 請求書支払い

【次のような納付書は利用できません】

- バーコードが無い
- 本状使用期限が過ぎている
- 金額が訂正されている
- 傷みや汚れなどでバーコードが読み取れない
- 1枚の金額が30万円を超えている

※これらの納付書で納める場合は、金融機関・郵便局・市役所の窓口を利用してください。また、スマートフォンアプリで納付された場合は領収証書は発行されませんので、領収証書が必要な場合は金融機関やコンビニエンスストアなどで納めてください。スマートフォンアプリの種類によって支払い上限額が異なります。利用方法、利用可能銀行など、詳しくは市ホームページ (<https://www.city.izumi>)

sano.lg.jp/kakuka/somu/zeimu/menu/sizei_syuzzei/smaiphone.html をご覧ください。 ※左の二次元コードからもアクセスできます。



▲市ホームページ



■納付相談を受け付けています

特別な事情で納期限内に保険料の納付が難しいときは、早めに相談してください。次の事由に該当する場合は、申請により保険料の減免を受けられる場合があります。申請には事前予約が必要となります。また、収入を証明する書類が必要となりますので、詳しくは問い合わせください。

【減免事由（府内統一基準）】

- 災害により居住する住宅について著しい損害を受けたとき
- 事業の休廃止、失業などにより、所得が著しく減少したとき
- 減少後の所得に基づき算出される保険料額が、賦課限度額を超えている場合を除く
- 被保険者が刑事施設、労務場などの施設に拘禁されたとき
- 被保険者の資格取得日において65歳以上の人で、資格取得前日に各被用者保険などの被保険者（当該資格を取得した日において、高齢者の医療の確保に関する法律の規定による被保険者となった人に限る）の被扶養者であった人

【夜間納付相談】

納付猶予や分割納付相談は電話で相談してください。日中に納付相談が困難な場合は、夜間納付相談を利用してください。
日時 6月15日(木) 午後8時まで(受付：午後7時30分まで)



お食事会 (予約制)

～離乳食がうまく進まない
 悩んでいる人への教室～

自分の子どもの食事を持参し、みんなで食事しながら、食事について困っている事への対応策を考えます。
日時 6月21日(水) 午前10時30分～11時30分
場所 健診センター
対象 1歳6ヵ月までの子どもと保護者
定員 5人 (先着順)
持ち物 子どもがいつも食べている食事、スプーンなどの食具、お茶、母子健康手帳、食事に必要な物など
申込・問合せ先 健康推進課
 ※会場では電子レンジのみ用意しています。食事会后、個別相談もできます。



市こどもの居場所づくり事業 こども食堂

みんなと一緒にご飯を食べたり、宿題をしたり、安らぎを感じられるようなこどもの居場所を提供します。また、月に一度「農業体験」を実施しています！土に触れ、食べ物を育てたり、採れた作物の試食をするなどの体験ができます。ぜひ参加してください。

【うちカフェ】

日時 毎週月・水・金曜日 午後3時～7時

【農業体験】

日時 6月10日(土) 午後1時～3時
内容 えごまの植付けとじゃがいもの収穫をしよう
持ち物 水筒、軍手、帽子、マスク

いずれも

場所 うちカフェ (市場東2丁目2-22)
申込・問合せ先 NPO法人 サードプレイス (上田 ☎090-6238-2345 eメール: info@the3rdplace.jp)
 ※詳しくは問い合わせてください。

スタートの頃からの 離乳食講習会 (予約制)

簡単に美味しく出来る離乳食の基本を紹介します。
日時 6月22日(木) 午後1時～3時
場所 次世代育成地域交流センター
定員 9組 (先着順)
持ち物 母子健康手帳
申込・問合せ先 健康推進課
 ※3組ずつグループに分け、試食をします。試食以外の時間は、広い部屋で離乳食の話や交流会を行います。「3回食の頃から」の次回は7月実施予定

麻しん・風しん 混合ワクチン (MR) 予防接種

この予防接種は、将来、進学・就職・海外への修学旅行や留学の時などに必要になる場合があるだけでなく、麻しん(はしか)や風しんにかからない、他の人にもうつさないためにも大変重要です。免疫を高めるために接種を受けましょう。麻しんまたは風しんの病気にかったことのある人も、より免疫を高めるために受けることができます。

対象

- MR1期…1歳の誕生日の前日～2歳の誕生日の前日
 - MR2期…平成29年4月2日～平成30年4月1日生まれの子どもは、来年3月末までが接種期間(各医療機関の接種日により異なる)
- ※この期間を過ぎると定期接種として接種することができません。任意接種(全額自己負担)で受ける場合は、接種費用が約1万円必要となり健康被害を受けた場合の対応も異なります。

問合せ先 健康推進課



保育園・認定こども園の遊びの教室

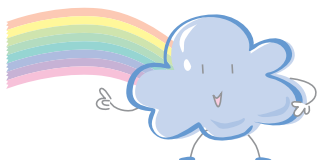
4月から始まった「遊びの教室」に空きがあります。希望する人は、下記の保育園・こども園に直接来園または電話で申し込んでください。

日時 9月まで(実施曜日は右表のとおり)
 午前10時～11時30分

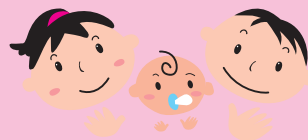
対象 市内在宅の1歳6ヵ月～3歳児と保護者

申込 6月23日(金)までに右表の希望する保育園・こども園へ

※応募多数の場合は、初めて参加する人を優先。公立は申込期限がありません。定員になり次第終了



保育園・認定こども園	住所	開催日	電話番号
清和	高松東1丁目10-16	第2水曜日	462-0972
鶴原	鶴原1033	第3金曜日	463-0065
泉ヶ丘	鶴原935-3	第3火曜日	463-0041
下瓦屋	上瓦屋610-1	第3木曜日	463-3359
のぞみ(公立)	上瓦屋583-1	第3・4木曜日	468-8005
さくら(公立)	旭町4-6	第3・4木曜日	462-2913
はるか(公立)	長滝1028	第3・4木曜日	468-8170



児童手当

～令和4年10月支給分から児童手当の制度が一部変更になっています～

特例給付の支給に係る所得上限額が設けられ、所得額により特例給付の支給がされない人がいます。令和4年10月支給分から児童を養育している人の所得が下表の所得上限限度額以上の場合、児童手当などは支給されません。児童を養育している人の所得が、下表の「所得制限限度額」未満の場合は児童手当を支給し、所得が「所得制限限度額」以上「所得上限限度額」未満の場合は特例給付（児童1人当たり月額一律5,000円）を支給します。
手当の振込 児童手当2～5月分を令和5年6月9日（金）に振込予定です。指定口座を確認してください。

扶養親族等の数 (カッコ内は例)	所得制限限度額		所得上限限度額	
	所得額 (万円)	収入額の目安 (万円)	所得額 (万円)	収入額の目安 (万円)
0人 (前年末に児童が生まれていない場合など)	622	833.3	858	1,071
1人 (児童1人の場合など)	660	875.6	896	1,124
2人 (児童1人+年収103万円以下の配偶者の場合など)	698	917.8	934	1,162
3人 (児童2人+年収103万円以下の配偶者の場合など)	736	960	972	1,200
4人 (児童3人+年収103万円以下の配偶者の場合など)	774	1,002	1,010	1,238
5人 (児童4人+年収103万円以下の配偶者の場合など)	812	1,040	1,048	1,276

- 「扶養親族等」の数は、所得税法上の同一生計配偶者および扶養親族（里親などに委託されている児童や施設に入所している児童除く）および扶養親族等でない児童で前年の12月31日において生計を維持した人の数をいいます。扶養親族等の数に応じて、所得額の限度額は1人につき38万円（扶養親族等が同一生計配偶者〔70歳以上の人に限り〕または老人扶養親族であるときは44万円）を加算した額となります。
- 「収入額の目安」は給与収入のみで計算しています。実際は給与所得控除や医療費控除、雑損控除などを控除した後の所得額で計算します。



現況届の省略 毎年6月に提出いただいていた現況届について、昨年度から受給者の現況を公簿などで確認できる場合は、次の場合を除き現況届の提出を省略します。

- 単身赴任などで児童と別居している場合
- 離婚協議中などで配偶者と別居・世帯分離している場合
- 受給者が施設等である場合
- 受給者が養育者である場合
- その他、市から提出の案内があった場合

現況届の提出が必要な人には、市から現況届を郵送します。現況届が届いた場合は必要事項を記入のうえ、提出してください。なお、次の変更事項があった場合は、子育て支援課で手続きをしてください。

- 児童を養育しなくなったことなどにより、支給対象となる児童がいなくなった場合
- 受給者や配偶者、児童の住所が変わった場合（市内転居や他市への転出、海外への転出など）
- 受給者や配偶者、児童の氏名が変わった場合
- 一緒に児童を養育する配偶者ができた場合、または児童を養育していた配偶者がいなくなった場合（離婚、海外転出や死亡、勾留など）
- 受給者の加入する年金が変わった場合
- 受給者が公務員になった場合
- 離婚協議中の受給者が離婚成立した場合

※現況結果による認定通知、認定継続通知を8月に郵送予定です。

問合せ先 子育て支援課

※公務員の請求・問合せ先は勤務先です。



乳児の結核予防接種（BCG）

日時 6月15日（木）午前9時30分～11時

場所 健診センター

対象 令和4年6月16日～令和5年1月16日生まれの乳児

持ち物 予診票、母子健康手帳（忘れると接種できません）

問合せ先 健康推進課

毎月19日は「食育の日」

毎年6月は「食育月間」です。毎日3食を規則正しく食べよう。規則正しい食生活で体調を整えよう。

問合せ先 健康推進課



政府主催慰霊巡拝

対象 戦没者の遺族(配偶者〔再婚した者を除く〕、父母、子、兄弟姉妹、参加する子・兄弟姉妹の配偶者、孫、甥姪)で健康状態の良好な人

巡拝実施地域	実施予定時期	申込締切日
北ボルネオ	9月26日(火)～10月2日(月)	6月2日(金)
ビスマルク諸島	10月6日(金)～13日(金)	
インド	10月20日(金)～28日(土)	6月30日(金)
フィリピン(第1次)(1班)	12月7日(木)～14日(木)	8月11日(祝)
フィリピン(第1次)(2班)		
フィリピン(第2次)(1班)	2月15日(木)～22日(木)	10月26日(木)
フィリピン(第2次)(2班)		
硫黄島(1次)	11月7日(火)・8日(水)	7月7日(金)
硫黄島(2次)	3月5日(火)・6日(水)	10月24日(火)
マーシャル諸島	3月6日(火)～15日(金)	10月27日(金)
ミャンマー	3月上旬	(未決定)

※初参加の遺族が優先
問合せ先
 地域共生推進課
 ※詳しくは問い合わせてください。



集団がん検診(予約制・先着順)

～元気で「もしも」のためです～(健康マイレージ対象)

問合せ 健康推進課

日時・種別 表のとおり

予約受付期間	検診日	時間	場所	がん検診の種別
7月6日(木)～8月1日(火) ※定員になり次第終了 (先行予約日:6月26日(月))	8月24日(木)	午前	健診センター	結核・肺、胃、大腸、乳、子宮
	8月27日(日)	午前	健診センター	子宮
	8月28日(月)	午前	健診センター	子宮
		午後	健診センター	子宮
	8月31日(木)	午前	健診センター	結核・肺、胃、大腸
	9月1日(金)	午前	健診センター	結核・肺、胃、大腸、乳、子宮
	9月2日(土)	午前	いこらも～る泉佐野	結核・肺、胃、大腸

※受付時間: 午前は9:00～11:30(9月2日のみ10:30～12:30)、午後は13:30～16:00。予約時間は申込時にお知らせします。

申込

●インターネット予約 (<https://www.aitel-reservation.jp/izumisanocity-osaka/>)

7月6日(木) 午前8時30分～8月1日(火) 午後7時

※右のインターネット予約用二次元コードからもアクセスできます。

●電話予約 7月6日(木)～8月1日(火)(日曜日、祝日除く)の午前8時30分～午後7時にフリーダイヤル ☎0120-188-489(聴覚障害の人限定 Fax461-4571)へ

●先行予約受付 ～がん検診受診促進キャンペーン～(健康推進課での窓口予約)

電話での予約混雑をさけるため、5人以上の申込で通常の申込期間に先行して予約ができます。申込期間が同一であれば検診日は全員が同日でなくても構いません。申込チラシに必要事項を記入し、代表者が先行予約受付日〔6月26日(月)〕に健康推進課へ5人以上提出してください。予約結果はその場で代表者へお知らせします。

※申込チラシは市ホームページからダウンロードできます。先行予約受付日以外の健康推進課窓口予約はありません。変更・キャンセルは、申込期間内にフリーダイヤルまたはインターネットで



トイ
ン
タ
ー
ネ
ッ

【結核・肺がん検診】

内容・費用 ●胸部エックス線検査・無料
 ●喀痰細胞診(対象者のみ)・300円

対象 40歳以上の市民

【胃がん検診】

内容・費用 胃部エックス線検査・600円

対象 40歳以上の市民

※50歳以上の方は、指定医療機関で胃内視鏡検査(自己負担2,000円)を受診できます。ただし、胃内視鏡検査を受診すると次年度は胃がん検診は受診不可

【大腸がん検診】※指定医療機関でも受診可

内容・費用 便潜血検査・無料

対象 40歳以上の市民

【乳がん検診】※指定医療機関でも受診可

内容・費用 マンモグラフィ(乳房エックス線検査)・1,100円

対象 40歳以上の女性の市民(令和4年4月1日以降に受診した人は不可)

【子宮がん検診】※指定医療機関でも受診可

内容・費用 細胞診と内診・800円

対象 20歳以上の女性の市民(令和4年4月1日以降に受診した人は不可)

※詳しくは広報5月号保存版「守ろう健康 つくろう健康」をご覧ください。

泉佐野元気塾（音楽介護予防教室）

音楽に合わせて簡単な体操や脳トレを行う介護予防教室です。56会場で月1～2回、開催しています。

時間（90分間） ●午前の部…10時30分～ ●午後の部…1時30分～

※別途開始時間の記載がある場合を除く。各会場15分前より受付

対象 市の介護保険の被保険者

定員 会場により異なりますので問い合わせてください。

※すべての会場で先着順になります。できる限りお住まいの地域の町会館または公共施設への参加をお願いします。

持ち物 飲料水、汗拭き用タオル、上履き ※服装は動きやすいもので

参加などに関する問合せ先 地域共生推進課

(*) の会場については各施設へ

※開催日時都合により変更になる場合があります。



「さのぼカード」を持参し、60分以上参加した人には、200ポイント（1日1回に限る）を進呈します。各会場では、カードの発行はできませんので、お持ちでない人は事前にさのぼ加盟店にて発行しておいてください。

場 所	開催日
羽倉崎町内会会館	第1月曜日 午前、第3金曜日 午前
春日町町会館	第1月曜日 午後
大西町会館	
泉陽ヶ丘自治会館	第1火曜日 午前
東羽倉崎南町集会所	第1火曜日 午前、第3水曜日 午前
中庄町内会館	第1火曜日 午後
南泉ヶ丘町会館	
笠松町内会館	第1火曜日 午後、第3火曜日 午後
府宮泉佐野佐野台集会所	第1木曜日 午前、第3木曜日 午後
佐野公民館 (*) ☎463-6181	第1木曜日 午前、第3木曜日 午前
旭町会館	第1木曜日 午後
野出町町会館	第1木曜日 午後、第3水曜日 午後
北部市民交流センター本館 ・北部公民館 (*) ☎464-5725	第1木曜日 午後、 第3木曜日 午後
中町町内会館	第1金曜日 午前
西上町内会館	第1金曜日 午後、第3金曜日 午後
新道出町会館	第1金曜日 午後
西佐野台町会館	第2月曜日 午前、第4月曜日 午前
下瓦屋南ふれあいアスティ	第2月曜日 午後
見出住宅集会所	第2月曜日 午後、第4月曜日 午後
葵町会館	第2火曜日 午前
レイクアルスタープラザ・カ ワサキ生涯学習センター (*) ☎469-7120	第2火曜日 午後1時～、 第4火曜日 午後1時～
松原町町会館	第2火曜日 午後
新泉ヶ丘集会所	第2火曜日 午後、第4火曜日 午後
貝田町会館	第2水曜日 午前
下瓦屋長生会館	
久ノ木町内会館	第2水曜日 午後
新安松町内会館	第2水曜日 午後、第4金曜日 午後
鶴原中央住宅集会所	第2木曜日 午前、第4金曜日 午前
日根野公民館 (*) ☎450-3900	第2木曜日 午前、第4木曜日 午前
新家町会館	第2木曜日 午後

場 所	開催日
長滝町会館	第2金曜日 午前
高松四町会館	
松風台自治会館	第2金曜日 午後
長滝第一住宅集会所	第3火曜日 午前
泉ヶ丘町会館	第3火曜日 午後
岡本町会館	第3水曜日 午前
上瓦屋長生会館	第3水曜日 午後
安松町会館	第3木曜日 午前
野々地蔵町内会館	第3木曜日 午後
土丸町会館	第3金曜日 午前
上之郷コミュニティセンター (*) ☎479-5605	
幸町会館	第3金曜日 午後
新町町会館	
高松町総合会館	第4火曜日 午前
大木地域交流棟	第4火曜日 午後
鶴原町会館	第4水曜日 午前
本町長生会館	
南部市民交流センター福祉分館 (長寿園) (*) ☎466-0036	第4水曜日 午後
元町町内会館	
東佐野台会館	第4木曜日 午前
湊町内会館	第4木曜日 午後
西本町町内会館	
大宮町町会館	第4金曜日 午前
羽倉崎上町集会所	
松原団地住宅自治会集会所	第4金曜日 午後
長南公民館 (*) ☎465-0786	



元気塾

元気塾の様子



歯周疾患検診 (健康マイレージ対象)

歯槽膿漏などの歯周病は症状が現れにくいのが特徴です。早期発見のために検診を受けましょう。
内容 問診、口腔内の診査、結果に基づくアドバイス ※検診は無料です。歯科治療ではありません。
対象 検診当日、満40・50・60・70歳の市民
受診回数 対象の年齢の期間中に1回
持ち物 健康保険証など本人確認ができるもの、健康手帳（持っている人）
申込・問合先 直接、下表の医療機関へ

住所	医療機関名	電話番号
葵 町	矢野歯科診療所	493-9009
	大野歯科医院	462-3127
上 町	小川歯科医院	464-2207
	かつふじ歯科医院	469-3826
	小谷歯科医院	469-6480
	日根野谷歯科医院	464-7172
	吉田歯科医院	464-0395
大 西	浜西歯科医院	462-8024
大 宮	西田歯科医院	469-0077
上 瓦 屋	岡本歯科医院	462-8164
	箕西歯科医院	464-0881
新 安 松	道幸歯科医院	462-6419
高 松 南	奥野歯科医院	464-2118
	かじの歯科クリニック	479-6686
	すずき歯科医院	458-8241
	やすはら歯科	463-6480
	笠原歯科医院	461-1108
鶴 原	鶴原奥野歯科診療所	464-2108
	尚原歯科医院	463-4150
長 滝	北野歯科医院	466-5856
	小北歯科医院	466-4108
羽 倉 崎	田中歯科医院	463-6471
	中井歯科医院	465-6480
	やすだ歯科	466-4182

住所	医療機関名	電話番号
羽 倉 崎 上 町	岸村歯科医院	466-0911
	イクタ歯科医院	469-2010
日 根 野	石田歯科クリニック	450-0120
	おつじ歯科医院	486-6480
	目歯科医院	468-0550
	庄司歯科医院	467-0056
松 原	きのした歯科	458-8811
南中岡本	境歯科医院	466-4874
岡 本	中西歯科医院	465-1263
	ふじや歯科医院	465-7508
南中安松	まちや歯科医院	466-6070
若 宮 町	信貴歯科医院	464-5673
	よしだ歯科クリニック	493-3118
泉州空港 北	KIX DENTAL OFFICE	456-8111
	関西国際空港歯科診療所	
田 尻 町	岩谷歯科クリニック	466-6480
	瀧川歯科医院	465-3944
	村正歯科医院	465-8143



泉佐野市徘徊高齢者等SOSネットワーク

「泉佐野市徘徊高齢者等SOSネットワーク」は市内の公共機関や介護事業所などが連携して情報提供し、徘徊する高齢者を早期に保護できるようサポートするシステムです。

このネットワークに登録している高齢者は下記のイヌナキンシール（見守りQRコードシール）を持ち物や衣服につけており、シールに印刷されているQRコードを読み込むと、泉佐野市徘徊高齢者等SOSネットワーク事務局と警察の連絡先が表示されます。下記のシールを身に着けた高齢者の身元が分からないときは「泉佐野警察」または「基幹包括支援センターいずみさの」に連絡していただき、シールに記載されている番号を伝えてください。

泉佐野市徘徊高齢者等SOSネットワークへの登録を希望する人は「基幹包括支援センターいずみさの」にお問い合わせください。

問合先 泉佐野市徘徊高齢者等SOSネットワーク事務局（中庄1102 基幹包括支援センターいずみさの内 ☎ 464-2977）



連絡時はこちらに記載されている番号を伝えてください。

泉佐野市 SOS ネットワーク



©ゆでたまご/泉佐野市

※「QRコード」は株式会社デンソーウェーブの登録商標です。

「インクルーシブ教育」とは、障害のある子どもと障害のない子どもがともに教育を受けることで、「共生社会」の実現に貢献しようという考え方で

この「共生社会」とは、障害などにより、これまで必ずしも十分に社会参加できるような環境になかった人が、積極的に参加・貢献していくことができ、社会のことをさしています。このように共生社会の形成に向けて、重要な理念となるのが「インクルーシブ教育システム」の考え方です。

インクルーシブ教育システムとは、障害のある子どもとない子どもがともに学ぶことを目的に、障害者が一般的な教育制度から排除されないこと、自分が生活している地域で初中等教育の機会が与えられること、個人に必要な合理的配慮が提供されること、の3つが必要だとする考え方で、インク

支援教育の充実とインクルーシブ教育の推進



ルーシブ教育システムの構築にはこれらの考え方に基づいた「支援教育」が必要不可欠です。

支援教育とは、障害を克服、あるいは軽減して社会生活を送りやすくするようにする教育システムです。支援教育には、通常の学級に籍を置きながら、一部を特別な指導に置き換え、または追加する「通級指導教室」、小・中学校内で個々にあわせた特別の教育課程を編成し、学習を進める「支援学級」、幼稚園から高等部まで幅広い年齢の障害児を受け入れている学校「支援学校」があります。

支援教育は、インクルーシブ教育の基礎を作る大切な要素と捉えています。市内の小・中学校では、個々の教育ニーズにこたえる支援教育を充実させつつ、すべての子どもたちが安心して学べる学校づくりをすすめています。

学校園紹介



安心☆笑顔
～末広小学校～

末広小学校では、さまざまな交流を通して、自分を大切にすることや仲間を大切にすることを育てています。

【友情の花壇】

末広小学校をどんな学校にしていきたいかを児童会で話し合い、高学年を中心にボランティアを募り、パンジーの花壇を整備しました。テーマの「安心」の文字を花で表現しました。高学年の児童が低学年の児童に道具を貸す姿や、植え方をていねいに教えている姿が多く見られました。



【ふれあい交流会】

コロナ禍の中、実施を見送ってきた「ふれあい交流会」でしたが、地域のみなさんの協力により、昔遊び交流会を復活させました。地域のみなさんから、1年生の児童に、コマまわし、けん玉、あやとりをていねいに教えていただきました。



みんなの笑顔があふれる1日となりました。

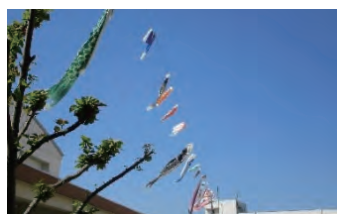


天高く、泳げ1年生！
～長南小学校～

入学式にあわせて校庭を数多くのこいのぼりが泳ぎ、舞います。本校で恒例のこのとりくみは、地域のみなさんの協力を得て、1年生が入学する入学式にあわせて準備します。満開の桜や桜吹雪にととも鮮やかに映え、入学する児童や保護者の記念写真スポットにもなります。今年も63人の新入生を、桜とともにこいのぼりが迎えました。



このこいのぼりは、校区内地域のみなさんに各町から回覧板で寄付を募り、学校に寄贈していただいた大変貴重な温かい心のこもった、こいのぼりです。近くの子どもの園児たちも、お散歩コースとしてこいのぼりをながめに訪れてくれました。ただ、春の嵐に傷みも激しく、修繕が追いつかないため、他校区のみなさんからも、譲っていただければ大切に飾りたいと思います。子どもの健やかな成長を願うとされるこいのぼりに見守られ、1年生たちも頑張っています。





6月23日～29日
男女共同参画週間

6月は

就職差別月間

令和5年度内閣府

「男女共同参画週間」
キャッチフレーズ

「無くそう思い込み、守ろう個性
みんなでつくる、みんなの未来。」

男女共同参画社会とは、性別にとらわれることなく、それぞれの個性や能力を發揮できる社会です。男女共同参画社会づくりのためには、仕事と生活の調和（ワーク・ライフ・バランス）の実現が不可欠です。誰もが、子育てや介護が必要な時期など個人の置かれた状況に応じて多様で柔軟な働き方が選択でき、しかも公正な処遇を確保されていることが大切なことです。この週を機に、みなさんも自身のワーク・ライフ・バランスについて考えてみませんか。

問合せ先 人権推進課



男女共同参画

就職差別月間
「しないさせない 就職差別」
就職の面接で、本人や家族の出身地・職業、思想・信条などについて質問することは、本人に責任のない事項や本来自由であるべき事項で応募者を判断することになり、就職差別につながるおそれがあります。府では6月を「就職差別撤廃月間」と定め、啓発事業に取り組んでいきます。就職の機会均等を保障することの大切さについてみなさんのご理解をお願いします。
【就職差別110番】採用面接時などの差別について、相談、関係機関の紹介などを行います。
●相談専用電話番号：☎06・6210・9518（月間中〔閉庁日除く〕午前9時30分～午後5時30分）
●eメール：rodokankyo-go3@box.pref.osaka.lg.jp
受付期間 6月1日（休）～30日（金）
問合せ先 府商工労働部 雇用推進室（☎06・6210・9518）

登録しよう！

本人通知制度

個人情報知らない間に他人に取得され、ストーカー行為や結婚差別に悪用されるなど、多くの人権侵害が起きています。そこで、戸籍などの不正取得防止策の1つとして各市町村で本人通知制度が導入され、府内ではすべての市町村でこの制度が採用されています。本人通知制度とは、登録しておく、第三者に戸籍謄本や住民票などが交付された場合、本人に通知が届く制度です。登録者の増加が、不正取得の防止につながります。
※請求者の情報のすべてを、お知らせするものではありません。

問合せ先

- 人権推進課
- 市民課（登録の受付）



泉佐野市人権を守る市民の会 2023年度 学習会と総会

人権はいのちを守ること
～すべての人が大切にされるまちに～

市では、来年4月に佐野中学校に夜間学級を開設します。今回の学習会では、夜間中学校で学んだ人の人生をノンフィクション落語として作り上げた笑福亭鉄瓶さんに、夜間中学校についての話もしていただきます。

日時 6月24日（出）午後1時30分～（受付：午後1時～）

場所 エブノ泉の森 小ホール

内容

●総会（報告）：午後1時30分～1時50分

●学習会：午後2時～3時30分

「ノンフィクション落語 ～生きた先に～」

講師 笑福亭鉄瓶さん（落語家）

問合せ先 泉佐野市人権を守る市民の会（人権推進課内 ☎463-1212 Fax464-9314 eメール:jinken@city.izumisano.lg.jp）へ

※参加無料、手話通訳あり。一時保育（1歳～就学前、若干名・先着順）の希望者は6月16日（金）までに要申込

笑福亭鉄瓶さん プロフィール



笑福亭鉄瓶12番目の弟子として入門。2021年より、自身初の試みとなる「ノンフィクション落語」という新たなジャンルを確立。題材となる本人へ自ら取材を行い、落語を創作し、独演会などさまざまな場所で披露し続けています。2022年「第17回 繁昌亭奨励賞」を受賞。

いずみさの昔と今 第331回

「泉佐野の近代化④」コレラの流行(1)

今月号から数回に渡り、明治時代に全国で発生した伝染病、コレラについて紹介します。コレラとは、感染後数時間から数日で死亡にいたることもある恐ろしい伝染病です。江戸時代末期から明治時代まで何回もの大流行があり、当時はそのあまりの致死率の高さから「コロリ」「鉄砲」「見急(けんきゅう)」などと呼ばれていました。佐野村においても、大阪湾に面した海陸の物資が集散する在郷町であったことから、多数の死者が出ました。佐野村のような自然発生的に形成された町場では、狭くて曲がった道と下水路が複雑に入り組み、混然とした大小の家屋、共同井戸、便所なども多数存在しており、このような住居・衛生環境が高率の感染者をもたらしたと考えられます。

では、佐野村におけるコレラ被害の様相はどのようなものだったのでしょうか。まず1879(明治12)年の大流行では、全国の死者が10万5,700人にのぼり、大阪府下だけでも罹患者9,300人、死者7,300人が出ました。この時の堺県の動きを確認すると、6月2日、堺県は大分・愛媛・兵庫県でのコレラ発生の事態を受け、予防の徹底を県下に通達しています。5日には沿岸の警察署と検疫委員に船舶の調査を実施させ、港街で人家が密集する堺・岸和田・貝塚・佐野は特に注意するよう喚起しました。しかし、明治の頃は人々の伝染病に対する知識はまだ浅く、予防策と隔離の政策を受け入れようとしにくい人々による暴動なども全国各地で発生するほどでした。こうした背景もあり、9日には大阪・和歌山に伝染、10日には堺県でも発生し、瞬く間に県下全域に感染が広まりました。そして7月5日には600人を超える死者を数え、その後2カ月半にわたりコレラは猛威を振るうこととなりました。

この大流行で、佐野村はかつて経験したことのない死亡者を出しました。死者は7月5日～8月22日の1ヵ月半に77人を数え、複数の死者が出た世帯は、夫婦が5組、親子が7組の12世帯でした。

次の1886(明治19)年に起こった大流行では、全国で15万5,900人の罹患者、10万5千人もの死者が出ました。この年の大阪府のコレラは4月15日に発生し、収束する10月末までの5ヵ月間で罹患者は2万人を越え、死者は1万5,834人にものぼりました。佐野村ではコレラと腸チフスが同時に流行し、死亡者はコレラが54人、腸チフスが8人と記録されています。この後も、1890(明治23)年に全国3万5千人の死者、1895(明治28)年に全国4万人の死者が出る大流行が続きます。そのたびに国や県は対策に迫られ、人々は不安な毎日を過ごすなければならなかったのです。

次回はいずみさの昔と今 第332回「コレラの流行(2)」を予定しています。引き続きお楽しみに。

レイクアルスタープラザ・カワサキ歴史館いずみさの ☎469-7140 Fax469-7141 休館日 月曜日、毎月最終木曜日(いずれも祝日の場合は開館し、その翌日が休館) 開館時間 午前9時～午後5時(入館は午後4時30分まで) 入館料 無料

日本遺産・北前船文化を巡る⑬

～禅徳寺船主資料群～

「日本遺産」に追加認定された「荒波を越えた男たちの夢が紡いだ異空間 ～北前船寄港地・船主集落～」のストーリーを構成する泉佐野市の文化財等を紹介いたします。

問合せ 文化財保護課



▲寶陀山禅徳寺(大木)

◀「食野元珉」肖像画(禅徳寺所蔵)

「寶陀山禅徳寺」は、中大木の山腹にある曹洞宗の禅宗寺院です。高野山より拝受された十一面観世音菩薩を本尊とし、京都府宇治田原町の「禅定寺」(開山は月舟禅師)の末寺となっています。寺号の額は月舟禅師の作です。また鐘楼堂は、境内にある建物の中でも最も古い江戸中期の建立となっています。北前船とのつながりは、佐野町場の豪商食野家が笠松で祀っていた「時雨林庵」(曹洞宗)が明治に廃寺となり、その寺宝が禅徳寺に寄付されたことです。平成20年の本堂大修理の際に新築された観音堂に、時雨林庵本尊の如意輪観音や百体の観音像が安置されています。他にも船主8代目「食野元珉」肖像画をはじめ、たくさんの寺宝が寄付されています。



市立図書館

【レイクアルスタープラザ・カワサキ中央図書館】
 毎週月曜日、29日(木)は休館
 開館時間 午前9時30分～午後7時(日曜・祝日は午後5時まで)
 ☎469-7130 Fax469-7131

【佐野・長南・日根野公民館 図書室】
 毎週月曜日、29日(木)は休館
 利用時間 午前9時30分～午後5時
 佐野公民館 図書室 ☎463-6035
 長南公民館 図書室 ☎465-1101
 日根野公民館 図書室 ☎468-0808
 【北部公民館図書室 ☎469-5171】
 毎週日曜日、29日(木)は休館
 利用時間 午前9時30分～午後5時
 【佐野まちライブラリー ☎447-7088】
 毎週月曜日、29日(木)は休館
 開館時間 午前9時30分～午後5時



視覚障害者向け 対面朗読サービス 利用には事前の申込が必要です。詳しくはレイクアルスタープラザ・カワサキ中央図書館へ問い合わせください。

七夕

～短冊に願いをこめて～

館内に七夕飾りの笹を展示します。短冊を用意しますので、願い事を書いてみませんか。

日時 6月20日(火)～7月7日(金)

場所 レイクアルスタープラザ・カワサキ中央図書館、佐野・長南・日根野公民館図書室、北部公民館図書室

※申込不要、参加無料

おはなし会

絵本の読み聞かせ、手遊びなどをします。

日時 6月21日(水)、7月5日(水)

午前11時～11時30分

場所 レイクアルスタープラザ・カワサキ中央図書館 2階視聴覚室

※申込不要、入場無料

としょかん

謎ときスタンプラリー

市内の図書館で合言葉を見つけてスタンプを押してもらいましょう。キーワードが完成したら、図書館で参加賞がもらえます。さらに正解者の中から、抽選でプレゼントが当たります。

日時 7月1日(土)～8月30日(水)

場所 市内図書館全館(移動図書館ルリビタキ、さのまちライブラリー除く)

対象 中学生まで

問合先 レイクアルスタープラザ・カワサキ中央図書館

当選番号発表 9月12日(火)～30日(土)
 ※申込不要、参加無料

新着図書案内

【一般書】▶ 覇王の鞭 (相場英雄)
 ▶ ポンコツ一家 (にしおか すみこ)
 ▶ 人のために生きることは自分のために生きること (吉岡秀人)
 ▶ 世界のヘンな研究 (五十嵐杏南)
 ▶ ぼけの壁 (和田秀樹)
 【児童書】▶ あずきの絆 (高森美由紀)
 ▶ 国生みイザナギ イザナミ (飯野和好)
 ▶ タカシ大丈夫な猫 (苅谷夏子)
 ▶ 放課後の読書クラブ (小手鞠るい)
 ▶ はんぶんこ (杜 今日子)
 ※上記以外の新着図書については、問い合わせてください。



移動図書館 ルリビタキ巡回表

※交通事情・天候などにより、遅れたり予定を変更したりする場合があります。

ステーション名	6月	7月	曜日	時間 (午後)	ステーション名	6月	7月	曜日	時間 (午後)
末広小学校体育館前 (*)	7日 28日	19日		1時00分～2時00分	第一小学校正門	16日 28日	7日 28日		1時00分～1時50分
長南小学校南門	7日 28日	19日		2時20分～3時10分	府宮鶴原中央住宅集会所	16日 28日	7日 28日		2時20分～3時20分
上大木河原織布前	7日 28日	19日		3時40分～4時10分	上瓦屋児童公園	16日 28日	7日 28日	金	3時40分～4時30分
第三小学校体育館横	21日	12日	水	1時00分～2時00分	大木小学校運動場前	2日 23日	14日		1時10分～2時10分
第二小学校正面玄関	21日	12日		2時20分～3時20分	府宮長滝住宅集会所	2日 23日	14日		2時40分～3時10分
佐野台小学校東門	14日	5日 26日		1時00分～2時00分	府宮佐野台住宅一斉清掃 ゴミ置き場前	10日	1日 22日		1時00分～1時45分
中央小学校 グリーンベルト	14日	5日 26日		2時30分～3時30分	府宮泉ヶ丘住宅集会所	10日	1日 22日		2時00分～2時45分
上之郷小学校青門	8日	6日		1時10分～2時10分	新家町会館	10日	1日 22日		3時00分～3時30分
安松町会館	8日	6日		2時30分～3時00分	貝田町会館	10日	1日 22日		3時40分～4時10分
北中小学校運動場 ※雨天時は黄門	1日 22日	20日	木	1時00分～2時00分	樫井西町若宮神社境内	17日	8日 29日	土	1時15分～1時45分
西出町会館	1日 22日	20日		2時30分～3時00分	府宮羽倉崎住宅 中央集会所	17日	8日 29日		2時00分～3時00分
府宮鶴原北住宅集会所	1日 22日	20日		3時30分～4時00分	湊町会館	17日	8日 29日		3時30分～4時10分
日新小学校南門	9日 30日	21日		1時10分～2時10分	羽倉崎実行組合集会所 駐車場	3日 24日	15日		1時20分～2時00分
野々地蔵町内会館	9日 30日	21日	金	2時30分～3時10分	いこらも～る泉佐野 平面駐車場やよい軒前	3日 24日	15日		2時20分～3時50分
土丸長生会館	9日 30日	21日		3時30分～4時00分					

(*) …場所を末広小学校正門から末広小学校体育館前に変更します。



▲イラスト：黒崎 玄

【事例】息子と夫が、男性歌手のコンサートに行くことになった。チケットは定価1枚1万2千円程度とのことだったが、購入後、息子から2枚で約3万8千円だと聞いた。高すぎると思い確認すると、息子は転売仲介サイトで購入していたことが分かった。検索サイトで検索結果の一番上に表示されたので、正規のサイトだと思ったよ



“推し”に会えない可能性も！
転売チケットの購入トラブル

うだ。男性歌手の公式サイトには「転売仲介サイトで購入したチケットと判明した場合は入場できない」と書かれていた。

【ワンポイントアドバイス】

●「○○（歌手の名前）ライブ」などと検索すると、検索結果ページの上部に、転売仲介サイトの広告が表示されることがあります。公式チケット販売サイトだと勘違いしやすいため、注意しましょう。

●転売チケットでは、入場できない可能性があります。また、公演が中止や延期になった際の払い戻しなども困難な場合があります。

●チケットのうち、特定興行入場券の要件を満たすチケットについて不正転売をおこなった場合、チケット不正転売禁止法違反として罰せられる場合があります。不正転売は絶対にしてはいけません。チケットを譲りたい場合は、公式のリセラーサービスを利用しましょう。

参考…(独)国民生活センター 子どもサポート情報第190号

困った時は、消費生活センターにご相談ください。

パンダの故郷四川省の省都 成都

問合先 自治振興課

中国と日本の両国は、新型コロナウイルスが弱化したと発表し、両国とも旅行を再開しました。今日はパンダの故郷四川省の省都、成都の人気な観光地を3つ紹介します。成都市は中国本土の内陸部にあります。大阪から飛行機で5時間かかります。

寛窄巷子 (カンザイシャング)

寛窄巷子は、成都にある歴史文化地区で、東西に3つ古い街並み(北から南に寛巷、狹巷、井戸巷)と、街路の間にある

住宅街で構成されています。寛窄巷子は、成都の古い文化を紹介する観光スポットで、2008年に「中国創意産業プロジェクト建設功績賞」、2009年に「中国の特徴を持つ商業步行街」を受賞しました。寛窄巷子に来ると、静かな所や道端の籐(とう)椅子に座り、ひなたぼっこをしながらぼんやりしたり、劇を見たり、昔話を語ったり、のんびりして時間を潰します。これは成都での生活スタイルです。

春熙路 (ションシロ)「成都市の心斎橋」

春熙路に行ったことがなければ、本当に成都に来たことがあるとは言えないと、地元の人がよく言っています。春熙路は成都で最も繁栄した商業街で、中国本土で最も有名な商業街の1つであり、春熙東路、春熙西路、春熙南路、春熙北路の4つの歩行者専用道路で構成されています。春熙路はファッションセンターだけでなく、グルメも数えきれないほど多くあります。

錦里 (キンリ)

伝説によると、錦里は西蜀の歴史の中で最も古く、最も商業的な通りの1つであり、秦、漢、三国時代には全国的に有名でした。錦里は、古蜀の民俗風情が残る武侯祠(ぶこうし)に隣接し、武侯祠横街など近くの街には多くのチベット人や僧侶が目に入ります。彼等はみんな身長が高く、皮膚は日焼けして黒く、伝統的な民族衣装を着ています。

成都の周辺にはたくさんの観光スポットがあります。次回の趙艦通信では、引き続き他の場所を紹介します。

今月の中国語

成都(せいと): ツン ドゥ
寛窄巷子(カンザイシャング): ファン ザイ シャン グ
錦里(キンリ): ジン リ



▶国際交流員の趙艦

各種相談の案内

気軽に相談してください。なお、祝・休日にあたる場合は変更する場合があります。

◎法律相談【予約制】

火曜日（第4火曜日のみ翌水曜日）13:00～16:45（同じ内容は年度内に1回限り）

市役所1階相談室（問合先：人権推進課）

◎労働相談【予約制】

第2木曜日 13:00～15:05（同じ内容は年度内に1回限り）市役所1階 相談室（問合先：人権推進課）

◎行政相談

第3月曜日 13:30～16:00（受付：15:30まで）市役所会議室（問合先：人権推進課）

◎人権擁護委員による人権相談

第3月曜日 13:30～16:00（受付は15:30まで）市役所会議室（問合先：人権推進課）

◎総合生活相談

（人権侵害・就労支援・進路選択支援・生活相談）

●月～金曜日

・人権推進課

8:45～17:15

・南部市民交流センター本館（☎466-6464）9:00～17:00

・北部市民交流センター本館（☎464-5726）9:00～17:30

・まちの活性課（就労支援のみ ☎469-3131）8:45～17:15

・（公社）泉佐野市人権協会（☎458-7444）9:00～16:30

●第3土曜日 10:00～12:00【予約制】

申込・問合先：その週の月曜日までに人権推進課へ

◎女性のための電話相談（☎469-7402）

第1～4水曜日 10:00～12:00、13:00～15:00（問合先：人権推進課）

◎女性のための面接相談【予約制】

相談日・時間は予約時に問い合わせてください。夜間相談あり（申込・問合先：人権推進課）

◎経営相談【予約制】

6月～来年2月の第1・第3火曜日または第2・4火曜日 13:00～17:50 消費生活センター

（問合先：まちの活性課 ☎469-3131）

◎消費生活相談

月～金曜日 9:00～16:30

（問合先：消費生活センター ☎469-2240）

◎司法書士総合相談【予約制】

水曜日 13:30～16:30 消費生活センター
受付：月～金曜日 10:00～16:00

申込：大阪司法書士会（☎06-6943-6099）

◎行政書士相談（相続・遺言など）【予約制】

第4金曜日 13:00～16:00 市役所1階相談室
申込：大阪府行政書士会泉州支部（☎483-7373）

◎税理士による税務相談【WEB予約制】

第2水曜日（1～4月除く）

13:00～16:00 市役所1階相談室

申込：近畿税理士会 泉佐野支部（☎468-8068）

◎家庭児童相談（☎463-1937）

月～金曜日 8:45～17:15

◎子どもフリーダイヤル（☎0120-510-783）

月～金曜日 8:45～17:15

◎育児相談

●月～金曜日 9:00～16:00

すえひろこども園（☎466-5826）

●月～金曜日 10:00～16:00

地域子育て支援センター（☎469-3700）

◎子育て電話相談

鶴原保育園（☎463-0065）

月～金曜日 10:00～16:00

◎母子・父子・寡婦家庭の相談

月～水・金曜日 8:45～17:15 子育て支援課

◎教育相談

●さわやかルーム（☎447-7312）

月～金曜日 10:15～15:30

●シャイン（☎464-0300）

月～金曜日 10:15～15:30

◎心配ごと相談

●月曜日（第4月曜日除く）13:00～15:30

社会福祉センター 2階 相談室

●第4月曜日 シャッピーハウス（佐野公民館隣）

（問合先：社会福祉協議会 ☎464-2259）

◎福祉総合相談

月～金曜日 8:45～17:15

●佐野中圏域 包括支援センター 泉ヶ丘園

（☎468-8103 Fax468-8104）

●第三中圏域 包括支援センター ホライズン

（☎458-0088 Fax458-0087）

●長南中圏域 包括支援センター ラポート

（☎490-2031 Fax490-2033）

●日根野中圏域 包括支援センター いぬなき

（☎468-1170 Fax468-1177）

●包括支援センター しんいけ

（☎464-2366 Fax462-5400）

●基幹包括支援センター いずみさの

（☎464-2977 Fax462-5400）

◎赤ちゃん相談【予約制】

第3水曜日 9:30～11:00

健診センター（問合先：健康推進課）

◎健康相談・栄養相談【予約制】

第3火曜日 9:30～12:00（問合先：健康推進課）

◎HIV即日検査

（希望者には梅毒即日検査も実施・匿名可）

第1・3月曜日（祝日除く）13:00～14:00

泉佐野保健所（☎462-7703）

◎こころの健康相談

（アルコール依存症・認知症含む）【予約制】

月～金曜日（祝日除く）9:00～17:45

泉佐野保健所（☎462-4600）

◎医療に関する相談（来所の場合は要予約）

月～金曜日（祝日除く）9:30～16:00

泉佐野保健所（☎462-7701）



イベント インフォメーション

【受付時間】

- レイクアルスタープラザ・カワサキ生涯学習センター、佐野・長南・日根野公民館
火～日曜日（祝・休日除く）午前9時～午後5時
- いずみさの女性センター 火～土曜日（祝・休日除く）午前9時～午後5時15分
- 北部市民交流センター本館、北部公民館 月～土曜日（祝・休日除く）午前9時～午後8時
- 南部市民交流センター本館 月～金曜日（祝・休日除く）午前9時～午後5時
- 南部市民交流センター青少年センター 月～金曜日（祝・休日除く）午前9時～午後5時
- レイクアルスタープラザ・カワサキ歴史館いずみさの
火～日曜日（毎月最終木曜日除く）午前9時～午後5時
- J:COM末広体育館（市民総合体育館）
火～日曜日（祝日除く。日・月曜日が祝日の場合、火曜日は受付不可）午前9時～午後5時15分

※祝日の開館状況は各施設に問い合わせてください。
また、身体の障害などにより、配慮が必要な場合は申込時にお知らせください。



文化・教養

レイクアルスタープラザ・カワサキ
中央図書館
☎4699・7130
Fax 4699・7131

■午後のキネマ

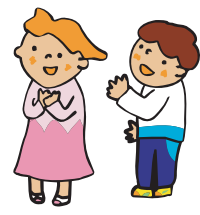
「天使のいる図書館」
日時 6月10日(出)
午後1時30分～
（開場：午後1時15分）
上映時間 108分
定員 50人（先着順）
※申込不要、参加無料。毎月第2土曜日に一般向け映画の上映を予定しています。

■カレン先生の英語でおはなし会
0歳から楽しめる英語のおはなし会です。絵本や手遊びを通じて子どもと一緒に英語を楽しみましょう！
日時 6月14日(水)
午前11時～11時30分
定員 30人（先着順）
講師 塩田カレンさん、塩田和明さん（カレン先生合同会社）
※申込不要。講師の都合により日本語のおはなし会を行う場合があります。



■土曜子どもシアター

「映画すみっコぐらしとびだす絵本とひみつのこ」
日時 6月17日(出) 午後2時～
（開場：午後1時45分）
上映時間 66分
定員 50人（先着順）
※申込不要、参加無料。隔月第3土曜日に子ども向け「映画会」を予定しています。



■日曜・祝日おはなし会

「夏のおはなし」
絵本の読み聞かせや紙芝居などを行います。おはなし会に来たことのない人も大歓迎です。絵本の楽しみ方や読み聞かせにおすすめの絵本の紹介もあります。気軽に参加してください。
日時 6月18日(日) 午後2時～3時
（開場：午後1時45分）
定員 30人（先着順）
出演 紙ひこうき
※申込不要、参加無料



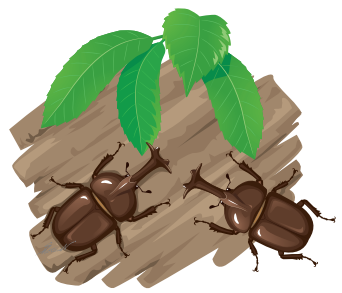
■図書館を使った調べる学習コンクールミニ講座

昨年の第一回に引き続き、今年も「泉佐野市の図書館を使った調べる学習コンクール」が開催されます。ミニ講座では「調べる学習ってなに？」、「どんなことをするの？」という基本から、図書館での本の探し方などについて教えます。ミニ講座に参加して、作品をつくってみましょう！
日時 7月1日(出)
●低学年の部：午後1時～2時30分
●中学年の部：午後3時～4時30分
●高学年の部：午後1時～2時30分
●中学生の部：午後3時～4時30分
※開場はいずれも15分前
対象 小・中学生（保護者の同伴可）
定員 各10人（先着順）
申込 6月20日(火) 午前9時30分以降に直接または電話で
※参加無料



■調べるなら育ててみよう カブトムシ

カブトムシブリーダー・ユウキヤンさんを講師としてお呼びし、カブトムシの生態・飼育方法とそのコツを伝授します。実際にカブトムシを持ち帰って、おうちで育ててみよう！
※当日カブトムシの健康状態により、内容を変更する場合があります。
日時 7月16日(日)
●午前10時30分～正午
●午後1時30分～3時
※開場はいずれも15分前
対象 中学生以下（保護者の同伴可）
定員 各5組（先着順）
講師 カブトムシブリーダー・ユウキヤンさん（田尻町ふるさと大使）
参加費 1,000円
※持ち帰り用のカブトムシ（オスとメス）・虫かご・足場含む
申込 7月4日(火) 午前9時30分以降に直接または電話で



文化・教養

健康

福祉

歴史

その他

文化・教養(つづき)

北部市民交流センター本館・
北部公民館

☎464・5725
Fax 469・2284

■レザーでつくる

ポケットティッシュカバー

日時 6月20日(火)午前10時～正午

対象 16歳以上

定員 10人(先着順)

講師 谷川千恵子さん(北部市民

交流センター本館登録講師)

受講料 1,200円(材料費含

む)

申込 6月5日

(月)以降に電話、

FAXで。受講

料の納入・キャ

ンセルは6月13

日(火)まで



■親子のふれあいベビータッチ

日時 ①6月21日(水)②7月5日

(水)午後1時～2時(全2回)

内容

①親子が触れ合う大切さを学ぶ
「タッチケア」

②子どもの健全な育成と親子の絆
を深める活用術

対象 0～2歳の赤ちゃんと保護
者(ぎょうだいの同伴可)

定員 15組(先着順)

講師 堀川珠江さん(明治安田生
命提携日本タッチケア協会 指導

文化・教養

健康

福祉

歴史

その他

者認定講師)

持ち物 バスタオル

申込 6月5日(月)以降に電話、F

AXで。キャンセルは6月14日(水)

まで ※受講無料

■スタンドグラスでおやすみライト

日時 6月22日

～7月6日の毎

週木曜日 午後

1時～3時(全

3回)

対象 16歳以上

定員 10人(先着順)

講師 中野一夫さん(ランプの家)

材料費 2,000円

持ち物 エプロン、ガラスカッ

ター(あれば)

申込 6月5日(月)以降に電話、F

AXで。受講料の納入・キャン

セルは6月14日(水)まで



■価値観や世界観が広がる手話を
おぼえよう!

～北海道旅行編～

手話ができたらコミュニケーション
ョンが広がりとても楽しいです。
旅に出るともっと楽しくなるかも
しれません。日常から旅行で役立
つ手話を学びましょう。

日時 6月23日(金)・30日(金) 午前

10時30分～正午(全2回)

対象 16歳以上

定員 30人(先着順)

講師 里井厚子さん(泉佐野市聴

言障がい者部会)

受講料 400円

申込 6月6日(火)以降に電話、F

AXで。受講料の納入・キャン

セルは6月16日(金)まで

■ミニチュアクレイクラフト講座

日時 6月26日(月)

午前10時～11時30分

対象 16歳以上

定員 10人(先着順)

講師 沼田香織さん(ミニチュア

クレイクラフト認定講師)

受講料 700円(材料費含む)

申込 6月6日(火)以降に電話、F

AXで。受講料の納入・キャン

セルは6月19日(月)まで

■ベンガラ染めを楽しもう!

お弁当箱が包める
サイズの染物で
す。

日時 6月28日(水)

午後1時30分～
3時30分

対象 16歳以上

定員 12人

講師 小沢 裕さん(古色の美)



受講料 1,700円(材料費含

む)

申込 6月7日(水)以降に電話、F

AXで。受講料の納入・キャン

セルは6月21日(水)まで

※服装は汚れてもよいもので

■自分が思っているより、私って

凄いやを鍛える非認知能力

日時 6月29日(木)

午前10時～正午

対象 16歳以上

定員 30人(先着順)

講師 白山智子さん(非認知能力

育児コーチ)

受講料 200円

申込 6月8日(水)以降に電話、F

AXで。受講料の納入・キャン

セルは6月21日(水)まで

■美容師が教える

前髪セルフカット&巻き方講座

日時 7月3日(月)午後1時～3時

対象 16歳以上

定員 10人(先着順)

講師 竹内朱里さん

(美容室YUKI)

受講料 200円

持ち物 すきばさみ、コーム(櫛)、
タオル、ダッカール、鏡(スタン

ドタイプ)、ストレートアイロン、
マジックカーラー

※ストレートアイロンとマジック

カーラーはあれば

申込 6月8日(水)以降に電話、F

AXで。受講料の納入・キャン

セルは6月26日(月)まで

■スマホで

キャッシュレス決済デビュー

日時 ①7月4日(火)②7月25日(火)

午後1時～2時15分(全2回)

内容

①キャッシュレス決済の魅力に迫
る(やり方・仕組み・メリットなど)

②実際にやってみよう!初期設定
から学べます

対象 16歳以上

定員 15人(先着順)

講師 藤倉三佳さん(株Miradia

スマートフォンインストラク

ター)

受講料 400円

持ち物 お使いのスマートフォン

※充電を済ませた状態で

申込 6月9日(金)以降に電話、F

AXで。受講料の納入・キャン

セルは6月26日(月)まで

■タイルでつくる

鍋敷きorコースター

日時 7月6日(水)午前10時～正午

対象 16歳以上

定員 10人(先着順)

講師 大西美里さん(北部市民交

流センター本館登録講師)

受講料 900円(材料費含む)

申込 6月8日(水)以降に電話、F

AXで。受講料の納入・キャン

セルは6月29日(木)まで

文化・教養 (つづき)

佐野公民館

☎4663・6181
Fax 469・2243

■手芸講座「日傘をつくろう」

～初心者でも楽しく作れます～

日時 6月23日(金)・30日(金) 午前

10時～正午(全2回)

対象 16歳以上

定員 12人(先着順)

講師 樋口久実さん(佐野公民館)

登録クラブ講師)

材料費 2,800円

持ち物 裁縫道具

申込 6月6日(火)以降に電話、F

AXで。材料費の納入・キャンセルは6月15日(木)まで

■季節の発酵料理講座

～七夕に願いを込めて

夏を元気に迎える発酵ごはん

梅雨の終わりに、発酵&旬の食

材で胃腸を整え、夏を楽しく元氣

に過ごしましょう。

日時 6月24日(出)

午前10時～午後1時

メニュー いろいろ七夕寿司、オ

クラのつくね焼き、さわやか夏野

菜スープ、水ナスの薬味たれ添

え、とうもろこしの葛豆腐

対象 16歳以上

定員 8人(先着順)

講師 しばた ゆみこさん(パン

と発酵料理教室 実りの木主宰)

材料費 1,000円

持ち物 エプロン、ふきん2枚(食

器拭き用)、三角巾、筆記用具

申込 6月6日(火)以降に電話、F

AXで。材料費の納入・キャンセルは6月16日(金)まで



■筆ペン講座

～のし袋の表書き～

筆ペンで文字を美しく書くコツ

を身につけましょう。

日時 7月6日(木)午後1時～3時

対象 16歳以上

定員 12人(先着順)

講師 的場江陽さん

資料代 100円

持ち物 筆ペン

申込 6月8日(土)以降に電話、F

AXで。キャンセルは6月28日(水)

まで

長南公民館

☎4655・0786
Fax 465・1103

■浴衣の着方講座

初めての人も大丈夫!浴衣の

着方の基本をお稽古します。帯結

びまでしっかり学びましょう。

日時 6月24日(出)

午後1時～3時

対象 16歳以上の女性

定員 12人(先着順)

講師 水嶋由美子さん(大阪きも

の着付学院講師)

持ち物 浴衣、半幅帯、腰ひも3

本、帯板、伊達締め、タオル

申込 6月7日(水)以降に電話、F

AXで。キャンセルは6月21日(水)

まで

※受講無料

■季節の料理講座(夏)

～暑い夏だからこそ

バランスの良い時短料理で

日々を乗り切ろう!～

日時 6月30日(金)

午前10時～午後1時

メニュー ツナひじきライス、サ

ラダチキン、万能ダレ、オクラの

豆腐和え、生姜豆乳プリン(黒み

つがけ)

対象 16歳以上

定員 8人(先着順)

講師 藤原あつこさん(長南公民

館登録クラブ講師)

材料費 800円

持ち物 エプロン、三角巾、ふき

ん、マスク

申込 6月6日(火)以降に電話、F

AXで。材料費の納入・キャンセルは6月23日(金)まで

■クラブ体験講座

～押し花アートで暮らしに彩りを～

美しい押し花を使って縦15cm×

横20cmのフレームを作ります。

日時 7月1日(出)

午前10時～正午

対象 16歳以上

定員 8人(先着順)

講師 落岩サヨコさん(長南公民

館登録クラブ講師)

材料費 800円

持ち物 ピンセット

申込 6月6日(火)以降に電話、F

AXで。材料費の納入・キャンセルは6月23日(金)まで



※各施設の受付時間は、31ページをご覧ください。

文化・教養

健康

福祉

歴史

その他

広告

文化・教養（つづき）

レイクアルスタープラザ・カワサキ
生涯学習センター

☎4699・7120
Fax 4699・7121

■みんなで楽しく歌いましょう♪

上手い・下手は関係なし！童謡・唱歌・フォークソング・流行歌など、みんなで楽しく歌いましょう。肺活・脳トレにも効果的です。

日時 6月23日(金)午後1時～3時

定員 50人(先着順)

講師 高野真理子さん(生涯学習センター登録クラブ講師)

持ち物 筆記用具

申込 6月7日(水)以降に電話、FAXで

※受講無料

■わくわくこともクッキング講座
「ポン菓子で作る
サクサクチョコスティック」

ポン菓子里にチョコレイト、ホワイトチョコレイトの2色をコーティングして可愛らしくトッピングします。子どもたちだけでお菓子作りに挑戦して自立を図ります。

日時 6月24日(土)

午後2時～3時30分

対象 小学生

定員 16人(先着順)

講師 森永直子さん

(bananashokusha 主宰)

文化・教養

健康

福祉

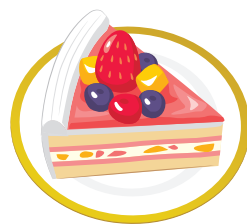
歴史

その他

材料費 300円

持ち物 エプロン、三角巾、マスク、手拭きタオル、飲料水

申込 6月6日(火)以降に電話、FAXで。材料費の納入・キャンセルは6月17日(出)まで



■健康のついで
流行り歌ヒクス講座

お馴染みの演歌や懐かしい曲に合わせて、高齢の人でも無理なく、簡単にできるエアロビクス(有酸素運動)です。椅子に座りながらでもできます。

日時 6月28日(水)

午後2時～3時30分

定員 24人(先着順)

講師 倉益弥生さん

(Be straight講師)

※派遣元：(公財)大阪ガスグループ福祉財団

持ち物 汗拭きタオル、飲料水

※服装：靴は動きやすいもので

申込 6月7日(水)以降に電話、FAXで

※受講無料。一時保育(若干名・先着順)あり、希望者は申込時に

■大正琴始めませんか？

童謡、演歌、ポップスからクラシックまで、いろいろな曲を大正琴で奏でてみませんか？基礎から学べるので初心者でも安心です。

日時 6月29日(木)午前10時～正午

定員 10人(先着順)

講師 水嶋由美子さん(生涯学習センター登録クラブ講師)

持ち物 筆記用具

申込 6月8日(水)以降に電話、FAXで

※受講無料



■「ふるさと納税」学習会

今年こそ

はじめてみませんか？

ふるさと納税制度について、そのしくみやメリット・デメリットなどを具体的に解説します。

日時 7月8日(土)

午前10時～正午

定員 16人(先着順)

講師 渡邊有子さん(女性のお金の専門家)

資料代 200円

持ち物 源泉徴収票(あれば)

申込 6月8日(木)以降に電話、FAXで。キャンセルは6月30日(金)まで

※一時保育(若干名・先着順)あり、希望者は申込時に

クラブ員募集

「火曜絵手紙クラブ」

絵手紙は誰でもかけます。楽しい仲間が待っています。

日時 第1火曜日

午後1時～3時

※活動時間に直接見学にお越しください。

各種文化・教養

■第30回 泉美協展

市内在住・関係作家の作品の展示を行います。

日時 6月9日(金)～11日(日)

午前10時～午後5時

(11日は午後4時30分まで)

場所 エブノ泉の森ホール

内容 油彩画、水彩画、水墨画など

主催 泉佐野美術協会

問合せ先 生涯学習課(☎4699・7132)

※入場無料

■佐野まちライブラリー

絵本読み聞かせ会

日時 6月16日(金)午後1時30分～

※読み聞かせは15分(予定)

対象 未就学児と保護者

定員 3組(先着順)

場所・申込・問合せ先 6月6日(水)以降に直接または電話で佐野まち

ライブラリー(☎447・7088)
※参加無料

■癒されweek

開催日(6月)	講座名
①17日(土)	ハーバリウム
②20日(火)	プリザーブドフラワーアレンジメント
③20日(火)	ハーバリウム ダイフューザー

時間

①午前10時30分～午後0時30分

②午前10時30分～午後0時30分、

午後1時30分～3時30分

③午後1時30分～3時30分

定員 各12人(先着順)

講師 太田知佳子さん

(アトリエフルール)

受講料

各2,800円(材料費含む)

持ち物 はさみ、持ち帰り用袋

場所・申込・問合せ先 開催日の3

日前までに(一財)泉佐野みどり

推進機構 りんくう中央公園(☎

4699・7132)へ



文化・教養 (つづき)

■パパ・ママクッキング

「暑い夏はカレーもドライでー!」
「今日も野菜たっぷりメニュー」
(健康マイレージ対象)

日時 6月20日(火)

午前10時～午後1時

メニュー ドライカレー、オーバ
ルジンサラダ、冷製パンプキン
スープ、ヨーグルトババロア

定員 15人(先着順)

講師 伊崎眞弓さん(栄養士)

材料費 1,000円

持ち物 エプロン、マスク、三角
巾、ふきん2枚、筆記用具

場所・申込・問合せ 6月6日(火)

～13日(火)に本人が電話で

南部市民交流センター本館(☎4

66・1641 Fax466・474

4)へ。材料費の納入・キャンセ

ルは6月13日(火)まで



■第36回

泉佐野市文化懇話会 会員展

市民展で数多く入賞し、賛助出
品となった作家の集まりである文
化懇話会の作品展です。

日時 6月30日(金)～7月2日(日)

午前10時～午後6時

(2日は午後4時まで)

場所 エブノ泉の森ホール

ギャラリー

内容 陶芸、写真、絵手紙、俳句、

日本画、洋画、彫刻、書道、工芸

問合せ 生涯学習課(☎469・

7132)

※申込不要、入場無料

■「友禅染(型友禅)」体験講座

Tシャツやかばん、洋服などに

型友禅染が体験できます。

日時 7月7日(金)午後1時～3時

対象 16歳以上

定員 10人(先着順)

講師 菊 桂子さん(新日本和装

協会認定 手描き友禅講師)

材料費 500円

持ち物 染めたい物(Tシャツや

かばん、洋服など)

場所・申込・問合せ 6月13日(火)

以降に電話、FAXで日根野公民

館(☎450・3900 Fax468

・001)へ。材料費の納入・キャ

ンセルは6月30日(金)まで



健康

日根野公民館

☎450・3900

Fax468・0011

■体と心を解き放つ「ヨーガ講座」

日時 6月22日(木)

午後1時30分～3時

対象 16歳以上

定員 15人(先着順)

講師 阿部洋子さん

(瑜伽あしゅらむ主宰)

持ち物 ヨガマットまたは大きい

のバスタオル、スポーツタオル、

飲料水

※服装は動きやすいもので

申込 6月6日(火)以降に電話、F

AXで

※受講無料

■「睡眠」と「健康」の知恵袋講座

「良い睡眠のとおり方・ポイント」を

ズバリご紹介!

良い睡眠を実感できる3つのス

テップと、良い睡眠をとるための

ポイントを紹介します。

※「ベジチック」(野菜が足りて

いるか判定)も実施(希望者のみ)

日時 6月23日(金)午後1時～3時

対象 16歳以上

定員 30人(先着順)

講師 園田文子さん(明治安田生

命保険相互会社堺支社 チーフ・

コンシエルジュ)

申込 6月8日(木)以降に電話、F
AXで
※受講無料



■「親子deふれあいヨーガ」

「パパ・ママ(保護者)と

お子さんの健康づくりに!」

笑顔いつぱいの子育てに、脳も

カラダもリフレッシュ&リラック

スしませんか?

日時 7月4日(火)

午前10時30分～11時15分

対象 乳幼児(5ヵ月～2歳児)

と保護者

定員 10組(先着順)

講師 井上照子さん

(こどもヨーガ准専門士)

持ち物 バスタオル、飲料水

※服装は動きやすいもので

申込 6月9日(金)以降に電話、F

AXで

※受講無料



南部市民交流センター本館

☎466・1641

Fax466・4744

■健康サポート教室

「追いかけてウォーキングで

脂肪燃焼!」

(健康マイレージ対象)

1人だとなかなか追いかけて

ウォーキングです。みんなと歩い

てスタミナアップし、夏の暑さに

備えましょう。

日時 6月26日(月)

午前10時～11時

対象 おおむね50歳以上

定員 15人(先着順)

講師 堀田笑子さん

持ち物 ヨガマット、タオル、室

内用の紐靴、飲料水

※服装は動きやすいもので

申込 6月6日(火)～19日(月)に本人

が電話で

※受講無料

■NEW体操教室

「リズム体操で頭と身体を

楽しく動かしましよう」

日時 6月28日(木)

午前10時～11時30分

定員 15人(先着順)

講師 辰森泉美さん

持ち物 ヨガマット、タオル、室

内用の紐靴、飲料水

申込 6月6日(火)～21日(水)に本人

が電話で

※受講無料

※各施設の受付時間は、31ページをご覧ください。

文化・教養 健康

福祉 歴史

その他

佐野八公民館

☎463・6181
Fax 469・2243

■身体調整ヨーガ

気の巡りを整えて心身ともに健やかな状態へと導きます。元気な人はもちろん、体調不良でお悩みの人や初心者でも参加できます。

日時 6月23日(金)

午前10時30分～11時45分

対象 16歳以上

定員 16人(先着順)

講師 加藤さとこさん

持ち物 ヨガマットまたは大きめのバスタオル、飲料水

申込 6月7日(水)以降に電話、FAXで。キャンセルは6月20日(火)まで

※受講無料



■健康講座

～五十肩にならないための

講座と予防エクササイズ～

年齢を経過すると肩周辺に痛みが生じるようになる「五十肩」。これは通称で、医学的には「肩関節周囲炎」と言います。主な症状としては運動時痛と夜間痛が挙げられ、ひどくなると生活の中の動

作にも不便さや痛みが出てきます。理学療法士が五十肩にならないために、正しい生活習慣や日々の運動方法を伝えます。

日時 7月14日(金)

午後1時30分～3時

対象 16歳以上

定員 30人(先着順)

講師 坂野愛梨さん、田中 克さん(佐野記念病院リハビリテーション部 理学療法士)

持ち物 筆記用具

申込 6月10日(土)以降に電話、FAXで。キャンセルは7月7日(金)まで

※受講無料



いずみさの女性センター

☎469・7125 Fax 469・7125

■初心者の参加も大歓迎

～女性向けリラクソスヨガ

自宅で簡単に続けられるヨガ～

初心者や運動が苦手な人でも大丈夫です。自宅で簡単にできるリラクソスヨガで、心も体もリフレッシュしましょう！

日時 6月25日(日)

午前10時～正午

場所 レイクアルスタープラザ・カワサキ生涯学習センター

対象 女性

定員 12人(先着順)

講師 山崎浩子さん

(日本総合ヨガ普及協会 指導師)

持ち物 タオル、飲料水、ヨガマットまたはバスタオル

※服装は動きやすいもので

申込 6月7日(水)以降に電話、FAXで

※受講無料。一時保育(若干名・3カ月～就学前)あり、希望者は申込時に

※受講無料

■男性向けヨガ教室

「腰痛・肩こりに効く整体ヨガ」

整体ヨガを体験して、心も体もリフレッシュしましょう！

日時 6月29日(木)

午前10時～正午

場所 レイクアルスタープラザ・カワサキ生涯学習センター

対象 男性

定員 12人(先着順)

講師 丸橋温恵さん

(日本総合ヨガ普及協会 指導師)

持ち物 タオル、ヨガマットまたはバスタオル、飲料水

申込 6月7日(水)以降に電話、FAXで

※受講無料。一時保育(若干名・3カ月～就学前)あり、希望者は申込時に

※受講無料

各種健康

■地域健康教室

～いつまでも若く

健康でいるために！

「65歳からのマル得健康法

若さを保つ秘訣をお伝えします！」

(健康マイレージ対象)

泉佐野浴場組合の協力により、健康づくりについての話など、1

回30分程度の地域健康教室を実施します。教室終了後には無料で入浴もできます(入浴は任意です)。

ぜひ参加してください。

日時・場所・定員(先着順)

●6月1日(水) 女性・午後2時30分～、男性・午後3時10分～・羽倉崎温泉(東羽倉崎町6番10号)・各10人

●6月8日(水) 午後2時10分～・なごみ湯(笠松1丁目3番23号)・各10人

※受付はいつでも10分前

内容 脳細胞を活性化する「脳トシ体操」

対象 市内在住の65歳以上と家族問合先 地域共生推進課

※参加無料

※参加無料

※参加無料

※参加無料

※参加無料

※参加無料

※参加無料



■姿勢特化型

リハビリウォーキング

介護予防講演会

(健康寿命ウォーキング)

日時・場所・定員(先着順)

●6月8日(木) 午前10時30分～正午・레이크アルスタープラザ・カワサキ生涯学習センター・25人

●6月14日(水) 午前10時30分～正午・北部市民交流センター本館・25人

※受付はいつでも15分前

内容

●足圧バランス測定

●介護予防の話「いつまでも自分の足で歩くために」

●健康寿命ウォーキング(歩行訓練)体験

対象 市内の介護保険被保険者の人(シルバーカー・ステッキを使用している人、腰痛でお悩みの人、人工関節の人、歩行に不安のある人、介護予防に興味のある人などで医師から運動を止められていない人)

講師 健康寿命ウォーキングマイスター

申込 平日 午前10時～午後4時

に電話で(一社) 健康寿命世界一

(☎06・6748・0215 Fax 06・6748・0216)へ

問合先 地域共生推進課

※参加無料。靴下を脱いで裸足になれるようにして参加してください。

※参加無料

※参加無料

※参加無料

※参加無料

※参加無料

※参加無料

※参加無料



健康 (つづき)

ウォーキング会

ウォーキングで健康寿命を延ばしましょう！
(健康マイレージ対象)

日時 6月12日(月)

午前9時30分～10時30分

※雨天時は健診センターで内容を変更して実施

集合場所 檀波羅公園 (松風台西) 交差点西側) 内の広場

コース 大細利池周回コース

対象 医師から運動を止められていない市民

持ち物 タオル、飲料水

問合先 健康推進課

※申込不要、参加無料。服装・靴は運動のできるもので

ハワイアンフラ体験講座

ハワイアンフラはあらゆる年代の人が楽しめるハワイの踊りです。ハワイアンに乗せてステップを踏み、手話のような手の動きで歌詞を表現します(裸足で踊ります)。

日時 6月29日(木)

午前10時～正午

対象 16歳以上の女性

定員 12人(先着順)

講師 谷藤美智子さん(マカニ・リノ・フラ・スタジオ主宰)

持ち物 飲料水、タオル

※服装は動きやすいもので

場所・申込・問合先 6月7日(木)以降に電話、FAXで長南公民館

(☎465・0786 Fax465・1103)へ。キャンセルは6月21日(水)まで

※受講無料



福祉

地域子育て支援センター

つくしんぼ

☎469・0660
Fax469・0670

プレおひさまにここクラブ

親子でいろいろな遊びをして交流しましょう。

日時 7月5日(水)

午前10時～11時30分

場所 子育て支援センター

つくしんぼ

対象 おひさまクラブに参加していない2歳～就学前の子どもと保護者

定員 10組(先着順)

申込 前日までの平日 午前9時

午後4時に直接または電話で

※参加無料

あそびの広場

～夏まつり～

日時 7月7日(金)

午前10時30分～11時15分

場所 レイクアルスタープラザ・カワサキ生涯学習センター

対象 就学前の子どもと保護者

定員 20組(先着順)

申込 前日までの平日 午前9時

午後4時に直接または電話で

※参加無料

つくしんぼ子育て講座

「心と身体と認知をバランス良く育てる遊び0～2歳(実践編)」

子どもらしく、生き生きと遊べることは、人生の土台になります。

強い心と身体を育てるには、何を大切にすべきかを一緒に遊びながら考えましょう。

日時 8月3日(木)

午前10時～11時30分

場所 次世代育成地域交流センター

対象 3カ月～就学前の子どもと保護者、妊婦(もつすべパパ・ママになる人)

定員 10組の子どもと保護者、妊婦5組(先着順)

講師 地頭所孝子さん(育ちあい研究所所長)

申込 7月3日(月)以降の平日 午前9時～午後4時に直接または電話で

※受講無料

おひさまクラブ(秋コース)

安心して遊べる場を提供します。親子でいろいろな遊びをして交流しましょう。

日時 7月26日(水)

午前10時～11時30分

場所 ルピナスによる読み聞かせは、

コース・日時(各全9回)

●9月5日～11月7日(10月3日除く)の毎週水曜日 午前10時～11時30分

●9月6日～11月8日(10月4日除く)の毎週水曜日 午前10時～11時30分

場所 子育て支援センター

つくしんぼ

対象 2歳～就学前の子どもと保護者

定員 各15組(先着順)

※初めての人優先

申込 6月20日(火)・21日(水) 午後1時～4時に電話で

※参加無料。締切後、定員に達しない場合は随時募集

対象 2歳～就学前の子どもと保護者

定員 12組(先着順)

申込 6月20日(火) 午後1時～4時に電話で

※参加無料。締切後、定員に達しない場合は随時募集

対象 2歳～就学前の子どもと保護者

定員 12組(先着順)

申込 6月20日(火) 午後1時～4時に電話で

※参加無料。締切後、定員に達しない場合は随時募集

対象 2歳～就学前の子どもと保護者

定員 12組(先着順)

申込 6月20日(火) 午後1時～4時に電話で

※参加無料。締切後、定員に達しない場合は随時募集

対象 2歳～就学前の子どもと保護者

定員 12組(先着順)

申込 6月20日(火) 午後1時～4時に電話で

※参加無料。締切後、定員に達しない場合は随時募集

対象 2歳～就学前の子どもと保護者

定員 12組(先着順)

申込 6月20日(火) 午後1時～4時に電話で

※参加無料。締切後、定員に達しない場合は随時募集



地域子育て支援センター分館 わたぼうし

☎Fax447・6223

わたぼうし講座

「絵本の読み聞かせ」

絵本に触れあう機会をもつことで、大好きな絵本に出会えるかも? 普段は休館日ですが、水曜日

の午前の時間を使って自由に遊べるながら、絵本の楽しさを子どもと一緒に感じてみませんか?

日時 7月26日(水)

午前10時～11時30分

※ルピナスによる読み聞かせは、

出演 ルピナス(おはなし会ボランティアアサークル)

申込 6月26日(月)以降の月・火・木・金曜日 午前9時～午後4時に直接または電話で

※受講無料

対象 2歳～就学前の子どもと保護者

定員 15組(先着順)

申込 6月26日(月)以降の月・火・木・金曜日 午前9時～午後4時に直接または電話で

※受講無料

対象 2歳～就学前の子どもと保護者

定員 15組(先着順)

申込 6月26日(月)以降の月・火・木・金曜日 午前9時～午後4時に直接または電話で

※受講無料

対象 2歳～就学前の子どもと保護者

定員 15組(先着順)

申込 6月26日(月)以降の月・火・木・金曜日 午前9時～午後4時に直接または電話で

※受講無料

対象 2歳～就学前の子どもと保護者

定員 15組(先着順)

申込 6月26日(月)以降の月・火・木・金曜日 午前9時～午後4時に直接または電話で

※受講無料

対象 2歳～就学前の子どもと保護者

定員 15組(先着順)

申込 6月26日(月)以降の月・火・木・金曜日 午前9時～午後4時に直接または電話で

※受講無料

対象 2歳～就学前の子どもと保護者

定員 15組(先着順)

申込 6月26日(月)以降の月・火・木・金曜日 午前9時～午後4時に直接または電話で

※受講無料

対象 2歳～就学前の子どもと保護者

定員 15組(先着順)

申込 6月26日(月)以降の月・火・木・金曜日 午前9時～午後4時に直接または電話で

※受講無料



各種福祉

■愛の献血

ご協力をお願いします。

日時

●6月4日(日) 午前10時～午後4時

●7月2日(日) 午前10時～午後4時

場所 いこらも〜る泉佐野

問合先 地域共生推進課



■認知症カフェ

「オレンジカフェつむぐ」

地域の集い・ふれあいの場所です。介護・終活相談もできます。

日時 6月11日(日)

午前10時～午後1時

内容 ミニライトモルック、音楽、ハンドマッサージ

※フィンランド生まれの競技で小型室内用のミニライトモルック体験と練習をします。

場所・問合先 オレンジホール

(羽倉崎3丁目10番32号 ☎477

・8059)

※申込不要、参加無料。ドリンク

300円、モーニング500円で

提供します。車椅子可

「よしみちカフェ」

認知症があってもなくても、誰もが安心して過ごせる居場所です。ほっと一息しながら、まずは気軽に話してみませんか？介護や健康に携わるスタッフがお待ちしています。

日時 6月15日(木)

午後1時～2時30分

場所 コープ泉佐野店2階集会所

参加費 100円

問合先 奥村 (☎070・231

2・2525)

※申込不要

■第10回

ボランティアフェスティバル

楽しくボランティアにふれてみませんか？子どもから大人まで楽しめます！ぜひ参加してください。

※当日ペットボトルキャップ(冷たい飲料のキャップで、洗って乾かしたものを)を回収しています。

日時 6月11日(日)

午前11時～午後2時

※小雨決行

場所 レイクアルスタープラザ・カワサキ生涯学習センター、泉の森広場

内容

●ボランティアグループの活動紹介や体験・展示

●ステージイベント：ダンス・音楽の生演奏など

と熱意のある人や、市民後見に關心のある人は、ぜひ参加してください。

●市民後見人になるためには、オリエンテーションへの参加が必要です。

日時・場所

●6月17日(出) 午後2時～4時・熊取ふれあいセンター(泉南郡熊取町野田1丁目1番8号)

●7月8日(出) 午前10時～正午・岸和田市立福祉総合センター(岸和田市野田町1丁目5番5号)

内容 成年後見制度の概要、市民後見人の活動報告、市民後見人養成講座について

申込 大阪府社会福祉協議会ホームページ (http://www.oskaf.usyako.or.jp) または地域共生推進課で申込書入手し、FAXまたはeメールで大阪府社会福祉協議会 権利擁護推進室 (Fax 06・6764・7811 eメール:koken@pearl.ocn.ne.jp)へ

問合先 地域共生推進課

※参加無料

■ボランティアのついで

ボランティアに興味のある人は気軽に参加してください。

日時 6月28日(日)

午後1時30分～3時

場所 社会福祉センター

問合先 泉佐野市社会福祉協議会 (☎464・2259)

■新川家教室

仕舞・謡曲教室：6月6日(火)・20日(火) 午後1時～

●木彫り教室：6月9日(金) 午前10時～

●フルート教室：6月15日(木) 午後1時～

申込 開催日の3日前まで

■恒例朝市

日時 6月17日(出) 午前9時～

※申込不要、参加無料

■ふるしき手作りマーケット

日時 6月17日(出)

午前10時～午後4時

※申込不要、参加無料

泉佐野ふるさと町屋館 (旧新川家住宅) ☎469・5673



歴史

泉佐野ふるさと町屋館 (旧新川家住宅)

☎469・5673

■新川家教室

仕舞・謡曲教室：6月6日(火)・20日(火) 午後1時～

●木彫り教室：6月9日(金) 午前10時～

●フルート教室：6月15日(木) 午後1時～

申込 開催日の3日前まで

■恒例朝市

日時 6月17日(出) 午前9時～

※申込不要、参加無料

■ふるしき手作りマーケット

日時 6月17日(出)

午前10時～午後4時

※申込不要、参加無料

泉佐野ふるさと町屋館 (旧新川家住宅) ☎469・5673

■新川家教室

仕舞・謡曲教室：6月6日(火)・20日(火) 午後1時～

●木彫り教室：6月9日(金) 午前10時～

●フルート教室：6月15日(木) 午後1時～

申込 開催日の3日前まで

■恒例朝市

日時 6月17日(出) 午前9時～

※申込不要、参加無料



歴史(つづき)

レイクアルスタープラザ・カワサキ
歴史館いずみさの

☎469・7140
Fax 469・7141

■れきし館ワークショップ
「プラン」で

チャームをつくらう!

日時 6月17日(出)

午後2時〜3時30分

※申込不要、参加無料。材料が無
くなり次第終了



「七夕☆木目込み

パッチワークをつくらう!

日時 7月1日(出)

午後2時〜3時30分

定員 15人(先着順)

申込 6月21日(水)以降に直接また

は電話で

※参加無料



■館長講演会 第1回

「現代に生きる行基の水利事業」

日時 7月9日(日)

午後1時30分〜3時

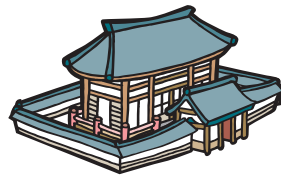
定員 40人(先着順)

講師 坂井秀弥(館長)

申込 6月21日(水)以降に直接また

は電話で

※受講無料



その他イベント

■泉佐野丘陵緑地

「水鉄砲(づくり)をしよう!」

園内の竹を活用して昔懐かしい
水鉄砲を作ります。身近な素材を
生かして自作の水鉄砲を使い、水
遊びを楽しみましょう!

日時 6月24日(出)

午後1時〜3時

※雨天決行

場所 泉佐野丘陵緑地

(上之郷90番地)

※無料駐車場あり

対象 3歳〜小学生(要保護者同

伴)

定員 8組

※申込多数の場合は抽選

参加料 1組300円

持ち物 軍手、タオル、子ども用

の着替え、雨具、飲料水(パーク

センター内に自動販売機あり)

※服装・靴は汚れてもよい長袖、

長スボン、帽子、運動靴で

申込・問合先 6月14日(水) 正午

まで(月曜日除く)の午前9時30

分〜午後4時に電話で泉佐野丘陵

緑地パークセンター(☎467・

2491)へ

※詳しくはホームページ(<http://juminano-kyuokyo.jp>)を

ご覧ください。ホームページからも申

込できます。



■あつまれ☆さのキッズ

イマイアキ「アコーディオンと

おもちゃの楽器コンサート」

〜アコーディオンとおもちゃ楽器

が奏でるイロトリドリ音の森に

ようこそ〜

アコーディオンにトイピアノ、

鍵盤リコーダー、鉄琴、タンバリン

にカステネット、鈴、いろんな

おもちゃ楽器!両手両足を使って

一人で20種類もの楽器を演奏す

もちや箱をひっくり返したような

コンサート、みなさんで生演奏を

お楽しみください!

日時 7月16日(日)午後2時〜

(開場:午後1時45分)

場所 レイクアルスタープラザ・

カワサキ生涯学習センター

定員 100人(先着順)

出演 イマイ アキさん

入場料 500円(1歳以下無料)

問合先 泉佐野おやこ劇場(☎・

Fax 415・0222 eメール

・ [juminanooyako@inku.zaq.](mailto:juminanooyako@inku.zaq.ne.jp)

ne.jp)

※6月1日(水)以降に레이크アルス

タープラザ・カワサキ生涯学習セ

ンターでチケット販売を行いま

す。



▲泉佐野おやこ劇場
ホームページ

■2023

関西国際空港 航空教室

日時 7月27日(木)午後1時〜4時

場所 ホテル日航関西空港

内容 お話「航空のお仕事」、お

楽しみ抽選会

対象 小学4年生以上

定員 100人

※応募多数の場合は抽選

講師 空の現場に在勤のみなさん

(予定)

申込・問合先 7月15日(出)(必着)

までに、往復ハガキ返信用表面に

郵便番号、住所、氏名、往信用裏

面に郵便番号、住所、氏名、年齢(同

伴者がいる場合は全員分)、電話

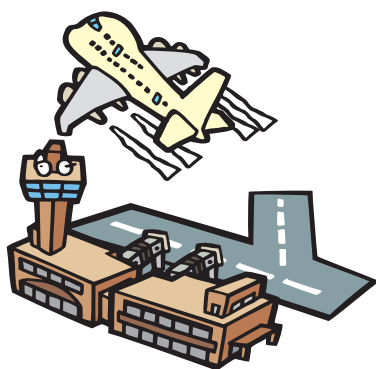
番号を記入し、〒598・0001

上瓦屋392番地の1 関西翼

の会「航空教室」係(佐藤 ☎

463・0005)へ

※参加無料



※各施設の受付時間は、31ページをご覧ください。

泉佐野・日根野商業会「まちの御朱印帳」完成！

日根野地域の店舗によって構成される泉佐野・日根野商業会では、御朱印帳タイプの店舗紹介ガイドブック「まちの御朱印帳」を作成しました。日根野地域では、近年住宅地開発が進み、人口が増加しこれまで日根野に馴染みがなかった新たな生活者も数多くいます。そこで、こうした新たな生活者の商業会各店への利用を促進すべく、まちの御朱印帳を作成しました。

「まちの御朱印帳」は、商業会内の日根野はるかスタンプ会が発行するスタンプ・シールの台紙としても使えることが特徴です。加盟店での買い物でスタンプ・シールがもらえ、抽選会への参加など様々な特典があります。さらに本冊子では7,500円お買い物分のスタンプ・シール付きとなっています。

問合せ先

泉佐野・日根野商業会事務局
(制服のいしはら内)
☎467-0072 eメール：seifuku.ishiha
ra@gmail.com

泉佐野・日根野商業会「ひねのはるかにぎわい市」

7月2日(日) 午前10時から午後1時頃まで、日根神社において泉佐野・日根野商業会メンバーが中心となって地域の賑わいを創り出すべく、「ひねのはるかにぎわい市」を開催します。当日は、日根野地区の人気店の出店や地元農家の野菜販売、日根野はるかスタンプ会の抽選会などを企画しています。

※小雨決行、荒天中止。駐車場に限りがあるので、公共交通機関などをご利用ください。



採用・募集

市職員

令和5年度（10月1日採用）の職員を募集します。

募集職種

- 事務職…3人
- 技術職（土木）…6人
- 専門職（保健師・保育教諭）…各3人

募集期間 6月1日(木)～29日(木)

申込・問合せ 人事課

※詳しくは市ホームページをご覧ください。



第26回

府 介護支援専門員実務研修受講試験

試験日 10月8日(日)

申込書配布・受付期間 5月29日(月)～6月26日(月)

申込書配布場所 市区町村の介護保険担当課、保健所など

問合せ先 (一財)大阪府地域福祉推進財団(ファイン財団) ケアマネ係 (☎06-6763-8044)



くらしの情報掲示板

お仕事探しには
便利な「求職者マイページ」のご利用をお勧めします！

求職者マイページ

仕事探しには、ハローワークインターネットサービス内の「求職者マイページ」が便利です。「求職者マイページ」とは、自宅のパソコンやスマートフォンなどから、求人検索条件の保存や気になった求人を保存するなどのサービスが利用でき、仕事探しをより便利に行えるページです。ぜひ利用してください。

問合先 ハローワーク泉佐野 職業相談部門 (☎463-0565 部門コード41#)

※ハローワークインターネットサービス (<https://www.hellowork.mhlw.go.jp/>) も利用してください。



◀ハローワーク
インターネットサービス

水道漏水調査にご協力を

水道の有収率(*)の向上と、より効率的な施設の更新計画を策定するため、水道の漏水調査を行います。道路内の水道本管および引込管、個人の敷地内に設置している水道メーターなどが調査対象です。みなさんのご協力をお願いします。

(*)有収率…配水量に対する、水道料金として反映された水道の割合

調査期間 6月～来年3月

調査業者 フジ地中情報㈱

問合先 水道工務課 (☎467-2800 Fax467-1801)

泉佐野社会福祉協議会

善意銀行 (4月受付分)

- 10万円…人生道場
- 紙オムツ 3袋…匿名
- 投光器 1台…匿名



中小企業総合支援制度 無料経営相談

国が全国に設置する無料の経営相談所「よろず支援拠点」との連携事業として、中小企業診断士などの専門スタッフによる経営相談を実施します。業種を問わず、経営上のあらゆる悩みの解決にむけてお手伝いをします。相談は無料、何度でも利用できます。ぜひ相談してください。

相談日

- 6月13日(火)・27日(火)
- 7月11日(火)・25日(火)
- 8月8日(火)・22日(火)
- 9月12日(火)・26日(火)
- 10月10日(火)・24日(火)
- 11月7日(火)・21日(火)
- 12月5日(火)・19日(火)
- 来年1月9日(火)・23日(火)
- 来年2月6日(火)・20日(火)

※相談日は予告なく変更になる場合があります。

時間

- 午後1時～1時50分
- 午後2時～2時50分
- 午後3時～3時50分
- 午後4時～4時50分
- 午後5時～5時50分

場所 泉佐野市消費生活センター内 会議室 (南海「泉佐野」駅すぐ)

相談機関 大阪府よろず支援拠点

申込・問合先 希望する相談日の前日までにまちの活性課へ (☎469-3131) へ

※詳しくは申込時にお知らせします。





★募集しています！

広報いずみさのでは下記コーナーへの応募を募集！詳しくは市のホームページへ！

- 表紙モデル
- 新婚カップルの写真
- 同窓会の情報
- 地元企業



地域経済の活性化のために寄付

4月12日(水)、ナンカイ工業株式会社様より、これまでの新型コロナウイルス感染症拡大の影響によって疲弊した地域経済の活性化のために寄付をいただき、千代松市長より感謝状の贈呈が行われました。



泉佐野プロムナードギャラリーお披露目会

4月19日(水)、大阪トヨタ自動車株式会社泉佐野店のリニューアルオープンに際し、「泉佐野プロムナードギャラリー」が新設され、市立佐野中学校美術部員による絵画を第一弾の展示作品として展示していただき、そのお披露目会が行われました。



令和5年度泉佐野市町会連合会定期総会が開催

4月14日(金)、エブノ泉の森レセプションホールにおいて、「令和5年度泉佐野市町会連合会定期総会」が開催されました。また、長年に渡り務めていただいている町会・自治会長など「自治振興功労者」のみなさんへの感謝状贈呈式もあわせて行われました。



商品開発支援等の連携協定の締結式

4月20日(木)、株式会社トラストバンクと「商品開発支援等の連携協定」を締結しました。この協定により、本市は株式会社トラストバンクから地場産品を活用した新商品の開発・改良・発掘の支援を受けながら、地元事業者のみなさんと地場産品の創出に積極的に取り組みます。



韓国大邱市寿城区視察団が表敬訪問

4月19日(水)、韓国大邱市寿城区（テグ市ソン区）視察団が泉佐野市役所を表敬訪問されました。一行は、本市の福祉施策を視察するため、地域共生推進課および泉佐野市社会福祉協議会を訪問されました。本市と寿城区とは、本市職員を研修派遣するなど友好関係にあります。



関西航空少年団が関空展望ホールで入団式

関西航空少年団は、平成6年関西国際空港開港にあわせて結団した団体で、全国にも空港のある地域において13団が活動中です。今年度は新たに7人の団員を迎え、4月30日(日)に関空展望ホールのスカイデッキで飛び立つ飛行機をバックに、入団式を行いました。



中国成都市新都区代表团が表敬訪問

4月24日(月)、本市の友好提携都市の中国成都市新都区代表团が泉佐野市役所を表敬訪問されました。成都市新都区とは、新型コロナウイルス感染症の発生初期、相互に医療用マスクを贈りあう「マスク交流」を実施しました。今回、代表团とは変わらない友好関係を確認しました。

泉佐野ふるさと町屋館で
「令和ルネッサンス in 佐野町場」が開催

5月3日(祝)～5日(祝)、泉佐野ふるさと町屋館において、「第19回 令和ルネッサンス in 佐野町場」が開催されました。快晴に恵まれ、多くの出演者と観客が参加して賑わっていました。



We're Just Married!!
♡わたしたち結婚しました♡

新婚カップルの写真を
募集しています!!



「広報いずみさの」では、市内在住の新婚カップルの写真を募集しています。みなさんのご応募をお待ちしています！
対象 泉佐野市に住民票があり、婚姻から2年以内の新婚カップル
応募・問合せ先 自治振興課
 ※対象や応募条件、応募方法など詳しくはホームページ (<https://www.city.izumisano.lg.jp/shiho/shinkon.html>) をご覧ください。

近所の幼なじみが結婚しました!!
 野本幸希さん・七海さん





いずみさの図書館フェスタ in いこらも〜る泉佐野

日時 6月25日(日) 午前11時～午後4時
※移動図書館ルリビタキは午後1時～3時30分
場所 いこらも〜る泉佐野
(いこらの森ホール、屋外平面駐車場)
問合せ先 生涯学習課 (☎469-7132)



えほんのひろば

「いこら広場」内に、たくさん
の絵本を並べたスペースを
設け、靴を脱いでくつろぎな
がら絵本を読んでもらいます。
また会場内では、「カレン
先生の英語でおはなし会」や
「読みメン隊のおはなし会 (全
2回)」なども開催します。
※「えほんのひろば」は、大
阪府教育委員会との共催事業
です。



▲昨年の図書館フェスタの様子

プラレールで遊ぼう！

自由に20分間プラレールで
遊べるコーナーやプラレール・
鉄道などに関連する図書資料
を展示し、イベント終了後には、
展示している図書資料の
貸出も行います。図書館なら
では「プラレール」のイベ
ントをぜひお楽しみください。

移動図書館ルリビタキが いこらも〜る泉佐野にやってくる

「移動図書館ルリビタキ」が
平面駐車場にやってきます！当
日は、約3,000冊の本を展示し、
貸出も可能です。
※貸出カードが必要です。市の鳥
「ルリビタキ」と市のキャラクター
「ゆるナキン」がラッピングされ
た可愛い「移動図書館ルリビタキ」
をぜひご利用ください。

いずみさの電子図書館体験会

お手持ちのスマートフォン・タブレット・パソコンで、電子図書
館内の電子書籍を読むことができます。電子図書館は市立図書館の
貸出カードをお持ちでないご利用できません。体験会では、新規
の貸出カード発行も行いますので、この機会に、ぜひ「いずみさの
電子図書館」をお試しください。

持ち物 住所確認のできる証明書（運転免許証・健康保険証など）
※当日は、スマートフォンまたはタブレット、パソコンをお持ちで
ない人でも、電子図書館をご覧いただけるように閲覧用タブレット
を用意しています。体験会では、お持ちの通信機器で無料アクセス
できるWi-Fi環境も整えています。

7月17日【海の日 体験学習】 ～泉佐野の海を知ろう2023～

日時 7月17日(祝) 午前9時～午後3時
※雨天決行、荒天中止
内容 関空周遊クルージング、稚魚放流、キッズボート乗船体験など
※変更の場合あり
対象 市内在住の小学4～6年生
定員 90人 (先着順)
場所・申込・問合せ先 7月3日(月) (当日消印有効) までに、往復ハガキ (1
人1枚) に住所、氏名、電話番号、小学校名、学年を記入し、いずみさ
の関空マリーナ (〒598-0048 りんくう往来北6 ☎463-0112) へ
※参加無料。昼食はカレーを用意します。



公式LINE



YouTube公式チャンネル



ホームページ

