

コロナ禍をみんなで乗り越えよう!



広報

# いなざわ

INAZAWA

# 5

令和3年  
(2021年)

月号

NO.1198



今月の  
表紙

## 笑顔でつなぐ希望の聖火

4月5日、東京2020オリンピック聖火リレーが行われ、市内の高校生18人や中学生9人、駐日ギリシャ共和国特命全権大使などがランナーを務めました。

当日は晴れ渡る空のもと、ランナーの皆さんは聖火トーチを掲げ、笑顔で聖火をつなぎました。

主な  
内容

- 特集 令和3年度当初予算 ..... P 2~5
- 市政ニュース「いなざわ飲食・商店エール券」を配布します .. P 6
- 区長さんを紹介します ..... P 10・11
- 認知症高齢者等個人賠償責任保険事業 .. P 12
- 市消防団員紹介 ..... P 15
- 令和3年度いなざわ事業者げんき補助金 .. P 16

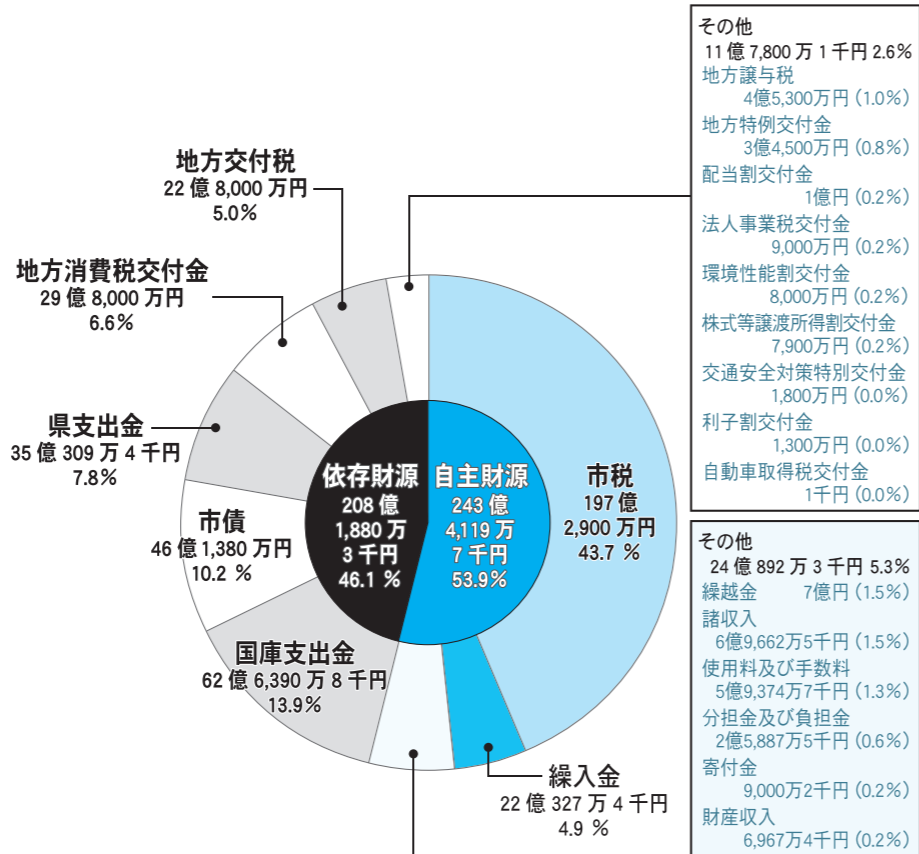
# 一般会計 451 億 6,000 万円の性質別構成比

## 歳入

### 歳入科目の解説

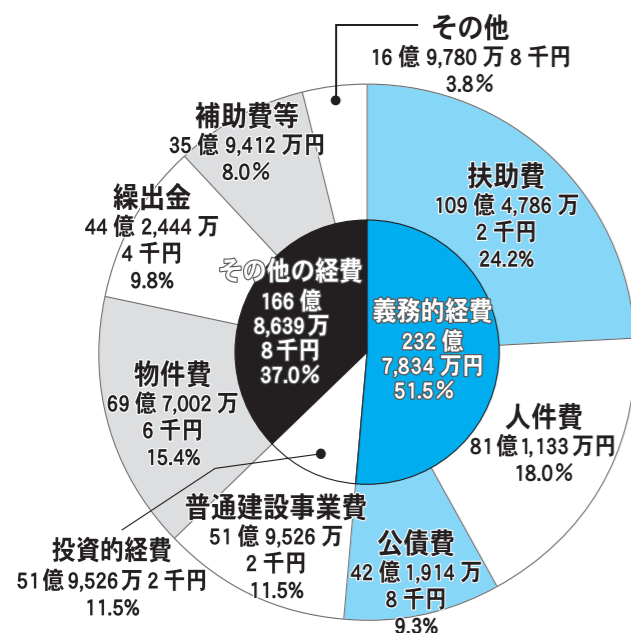
- 市税  
市民税（個人・法人）、固定資産税など
- 繰入金  
特別会計や基金などから繰り入れるもの
- 諸収入  
市税の延滞金、預金利子、貸付金の元利収入など
- 使用料及び手数料  
市の施設や行政サービスを利用する人に、それに要する経費を負担してもらうもの
- 分担金及び負担金  
市が行う事業で特に利益を受ける人から、その受益の限度において賦課徴収するもの
- 国庫支出金  
市が行う事務事業のために国が支出するもの
- 市債  
不足する財源を賅うために借り入れるもの
- 県支出金  
市が行う事務事業のために県が支出するもの
- 地方消費税交付金  
地方消費税の一部が県から交付されるもの
- 地方交付税  
地方公共団体間の地域格差をなくし、一定の行政水準を確保できるようにするために国から交付されるもの

歳入の内訳（下図）を見ると、市税（197 億 2,900 万円）が最も多く、全体の 43.7% を占めています。  
2 番目に多いのが、国庫支出金（62 億 6,390 万 8 千円）の 13.9% で、市債（46 億 1,380 万円）が 10.2%、県支出金（35 億 309 万 4 千円）が 7.8% と続きます。  
財源別に見ると、自主財源が 243 億 4,119 万 7 千円で 53.9%、依存財源は 208 億 1,880 万 3 千円で 46.1% となっています。



## 歳出

歳出の内訳（左図）を見ると、最も多いのが扶助費（109 億 4,786 万 2 千円）で、全体の 24.2% を占めています。  
続いて人件費（81 億 1,133 万円）が 18.0%、3 番目は物件費（69 億 7,002 万 6 千円）で 15.4% となっています。



### 歳出科目の解説

- 扶助費  
保育園費、高齢者医療費、子ども医療費、生活保護費など
- 人件費  
議員・行政委員の報酬、市長・職員の給与など
- 公債費  
市債（長期借入金）の元金・利子などの返済金
- 普通建設事業費  
道路、橋、公園、建物などの建設費用
- 物件費  
光熱水費、郵便料、電話料、消耗品費、備品購入費など
- 繰出金  
特別会計への繰入金
- 補助費等  
市民病院への支出金など

# 令和3年度当初予算

問合せ 市役所財政課 ☎0587(32)1171  
1007676

令和3年度当初予算（総額 890 億 8,156 万 1 千円）についてお知らせします。

昨年から新型コロナウイルス感染症が世界中で猛威を振るっており、このような状況の中、今年度は市税収入の大幅な減少が見込まれ、非常に厳しい財政運営が求められますが、市民の皆さまの幸福を創造していけるよう、公約である「人にやさしく活力あるまちづくり」の実現に取り組んでまいります。

### 人にやさしく

安心して子育てができる環境の整備としまして、昨年度は保育士の負担軽減や保育の質の向上を目的に、保育支援者を大規模園 1 園に試行的に配置いたしました。今年度はさらに小規模園 1 園にも配置し、今後の拡大に向けた検討をしております。教育現場におきましては ICT 支援員を配置して ICT を活用した教育を推進するほか、小学校音楽室へのエアコン設置や学校運営協議会の拡大などを進めてまいります。また、「福祉の拠点」としまして、福祉課と社会福祉協議会を東庁舎 1 階に設置し、福祉に関する相談のワンストップ化を実施するほか、稲沢おでかけタクシの本格運行やおくやみコーナーの設置などの取り組みを進めてまいります。

### 活力あるまちづくり

名鉄国府宮駅周辺再整備の事業推進とともに新たな住居系市街地の形成、東西幹線道路の整備促進に向け協議・調整を行ってまいります。地域経済の活性化に向け、新型コロナウイルス感染症の影響を受けた事業者への支援や、「稲沢まちゼミ」事業についても引き続き補助を実施し、参加店舗や講座の拡充に取り組んでまいります。また、新たな観光資源として「祖父江ぎんなんパーク」が 6 月にオープンするほか、荻須高徳画伯の生誕 120 年を記念した特別展を開催するなど、積極的に本市の PR を行なってまいります。



稲沢市長 加藤錠司郎

財政状況が厳しさを増す一方で、行政に求められる役割が高度化・複雑化する中、ウィズコロナ/アフターコロナの時代を見据えた行財政運営に努めてまいります。

## 会計別当初予算の前年度比較

会計名	令和3年度予算額	令和2年度予算額	前年度比率(%)	
一般会計	451 億 6,000 万円	517 億 3,000 万円	87.3	
特別会計	262 億 1,930 万円	257 億 7,990 万円	101.7	
内訳	国民健康保険	122 億 3,500 万円	122 億 6,800 万円	99.7
	介護保険	98 億 7,500 万円	93 億 7,300 万円	105.4
	後期高齢者医療	37 億 2,300 万円	35 億 9,100 万円	103.7
	稲沢西土地区画整理事業	3 億 8,630 万円	5 億 4,790 万円	70.5
企業会計	177 億 226 万 1 千円	179 億 2,075 万 5 千円	98.8	
内訳	病院事業	81 億 8,372 万 8 千円	82 億 4,439 万円	99.3
	水道事業	48 億 9,523 万 5 千円	45 億 9,898 万 7 千円	106.4
	公共下水道事業	42 億 1,358 万 6 千円	46 億 3,239 万 5 千円	91.0
	集落排水事業	4 億 971 万 2 千円	4 億 4,498 万 3 千円	92.1
合計	890 億 8,156 万 1 千円	954 億 3,065 万 5 千円	93.3	

### 主な用語の解説

- 一般会計…市行政の基本的な経費（福祉、衛生、教育、土木など）に要する経費について、市税などを主な財源として経理する会計
- 特別会計…市が特定の事業を行う場合に、一般会計の歳入歳出と区分してその経理を明確にするため法律や条例によって設置する会計
- 企業会計…市が独立採算制を原則とする企業の色彩の強い事業を行う際に、法律や条例によって設置する会計。企業会計は、公共の福祉を目的とするとともに、企業の経済性を発揮することも求められていて、経理の方式なども一般会計や特別会計とは異なる

生活環境

●石橋第二浄水場耐震化事業 8,038万8千円

南海トラフ巨大地震などの大規模地震発生に備え、石橋第二浄水場の5号配水池の耐震補強工事を実施します。



●猫避妊手術費補助 130万円

飼い主のいない猫の繁殖を抑えるため、避妊手術費を補助します。

まちの魅力、文化的な暮らし

●美術館特別展「生誕120年記念 荻須高德展 -私のバリ、バリの私-」の開催 2,000万円

稲沢市出身の画家、荻須高德の生誕120年を記念し、特別展を開催します。

●東京2020オリンピック・パラリンピック事業 110万円

市内企業に所属している選手が出場するオリンピックの試合において、パブリックビューイングを行い、市民が一体となって応援する機会を提供します。また、オリンピック出場選手などへの奨励金の交付やパラリンピックの採火式を開催します。

行政経営改革

●電子申請サービス導入事業 115万3千円

マイナンバーカードとスマートフォンを利用して、住民票や税証明書などの申請ができる非接触型サービスを導入します。

●キャッシュレス決済導入事業 22万7千円

住民票など、市民課窓口の手数料支払いにおいてキャッシュレス決済を導入します。

●スマホ決済導入事業 59万3千円

新たなキャッシュレス決済としてスマートフォンアプリ(LINEPay、PayPay、PayB)による納付サービスを導入します。



●おくやみコーナー設置事業 4万9千円

死亡届の提出後に発生する各種手続きに対して、ワンストップで対応する窓口を設置します。

活力あるまちづくり

まちの基盤づくり

●稲沢おでかけタクシー事業 2,480万円

75歳以上の高齢者や障害者などの外出支援事業である「稲沢おでかけタクシー」の本格運行を実施します。

●国府宮駅周辺地区再開発推進事業 600万円

「再開発推進計画」の策定に向けた各種検討を行い、名鉄国府宮駅周辺地区の再開発事業を推進します。



●稲島東・高御堂南・正明寺・国府地区まちづくり支援事業 590万円

稲島東・高御堂南・正明寺・国府地区の各地区における土地区画整理事業の立ち上げを目的に、準備組合の設立に向けた支援を実施します。

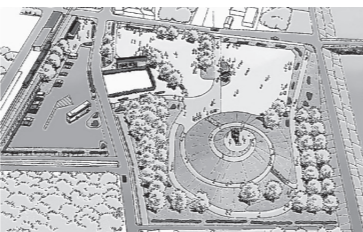
●鉄道立体交差化に係る費用便益分析事業 1,480万円

名鉄国府宮駅周辺で検討している名鉄名古屋本線の鉄道高架化について、費用額と便益額を算出し比較することにより、社会・経済的な側面から事業の妥当性を評価します。

産業・労働

●祖父江ぎんなんパーク運営管理事業 1,843万6千円

祖父江ぎんなんパークのオープニングセレモニーを実施するほか、そぶえイチョウ黄葉まつりのメイン会場としての利用、ぎんなんを活用したイベントの実施など、積極的な活用を図ることで県内外へPRします。



●小規模事業者活性化補助(いなざわ事業者げんき補助金) 3,000万円

新型コロナウイルス感染症の影響を受けた小規模事業者への継続的支援として、売上・収益改善の取り組みや感染症予防対策に対し補助します。

子育て・教育

●森林環境譲与税活用事業(新生児木のおもちゃプレゼント事業・木のおもちゃ整備事業) 560万円

森林環境譲与税を活用し、国産木材を使用したおもちゃを新生児に贈呈するとともに、児童館・児童センター、放課後児童クラブ、子育て支援センターに木のおもちゃを整備します。

●保育支援者配置事業 324万8千円

保育士の負担軽減および保育の質の向上のため、保育士でなくても担える業務を行う、保育支援者を一部の保育園に試行的に配置します。

●スクール・サポート・スタッフ配置事業 742万3千円

教職員の多忙化解消のため、雑事務に従事するスクール・サポート・スタッフを大規模な小中学校に配置します。

●小学校音楽室空調設備整備事業 1億円

児童の学習環境改善のため、小学校全校の音楽室にエアコンを整備します。

●ICT支援員配置事業 3,660万円

タブレット型PCを授業や学校生活で有効に活用するため、ICT支援員を配置し、教職員研修、授業支援、教材作成支援などを実施します。

●学校運営協議会設置事業 256万円

学校、保護者、地域住民などが連携して学校運営に意見を反映させる仕組みを全小中学校にて構築します。

安心・安全

●自転車乗車用ヘルメット着用促進事業費補助 132万円

自転車乗車用ヘルメットの着用を促進し、交通事故などによる頭部損傷を軽減するため、ヘルメットの購入費用を補助します。

●消防団詰所(第6分団)整備事業 7,809万円

老朽化した消防団第6分団の詰所を移転整備します。



●避難所資器材整備事業 2,460万円

新型コロナウイルス感染症対策のための資器材を各避難所に整備します。

令和3年度 新規・拡充事業

『稲沢市ステージアッププラン(第6次稲沢市総合計画)』の目指す「市民が、将来もずっと暮らし続けるまち」、「名古屋圏で働く人が、暮らしの場として憧れるまち」を実現するため、「子育て・教育」、「まちの基盤づくり」などの事業を推進する中で、今年度初めて取り組む事業と、これまでより予算を拡充して取り組む事業などを紹介します。

人にやさしく

福祉・健康・医療

●地域包括支援センター事業 1億3,500万円

「福祉の拠点」の整備に伴い、高齢者人口の増加とともに複雑化する市民相談のワンストップサービスを実施するため、地域包括支援センター間の総合調整、後方支援などを行う基幹型地域包括支援センターを設置します。

●地域生活支援事業 8,204万9千円

社会福祉協議会内に成年後見センターを開設するなど、障害のある方が住み慣れた地域で自立した日常生活や社会生活を営むことができるよう、地域生活支援事業のさらなる充実を図ります。



●フレイル予防事業 38万3千円

「健常な状態」から「要介護状態」の間であるフレイル状態にならないよう、栄養指導・口腔ケアの専門家による栄養・口腔機能の教室を開催するなど、フレイルの予防・改善に向けた取り組みを進めます。

●高齢者補聴器助成事業 90万円

認知症予防のために、住民税非課税世帯で聴覚障害を理由とする身体障害者手帳を所有していない70歳以上の高齢者を対象に、補聴器の購入費用を助成します。

●認知症高齢者等個人賠償責任保険事業 17万1千円

認知症の方や介護家族の日常生活上の不安を解消するため、市が契約者となり個人賠償責任保険に加入します。

**夜間、休日に住民票などを  
受け取ることが出来ます**

市役所市民課  
☎0587(32)1311  
ID 10000970

市役所課税課  
☎0587(32)1193  
ID 10001046

電話で予約すると、執務時間外に証明書などを受け取ることが出来ます。

▼予約受付 平日の夜間(午後5時15分～9時)に受け取る場合…当日の午後5時まで

で。閉庁日(土・日曜日、祝休日の午前10時～午後9時)に受け取る場合…閉庁日の前日の午後5時まで

▼予約できるもの 市役所市民課…住民票の写し、戸籍の附票の写し、印鑑登録証明書 市役所課税課…所得課税証明書、固定資産評価証明書、固定資産課税証明書、納税証明書など

▼持参するもの 手数料、マイナンバーカードや運転免許証など本人確認ができるもの ※確認書類の種類によっては、2点以上必要な場合があります

**新型コロナウイルス感染拡大防止のため、イベントなどを中止・延期、または内容を一部変更する場合があります。**

最新情報は、市のホームページで確認するか、各担当課にお問い合わせください。

ID 10006296

**ID** 広報いなざわの各記事に掲載された7桁のページID番号を、市ホームページの「ページID検索」に入力すると、該当記事の詳細情報を閲覧することが出来ます。



▲市公式 HP

ページID検索 ID  表示

## お知らせコーナー

あり。印鑑登録証明書の場合、必要とする印鑑の登録証も必要

▼交付場所 市役所守衛室

▼その他 郵送による証明書などの交付制度もあります ※印鑑登録証明書を除く

**支所、市民センターで  
税証明書を交付しています**

市役所課税課  
☎0587(32)1193  
ID 10001042

▼交付できる税証明書 所得課税証明書、固定資産評価証明書、固定資産課税証明書、納税証明書など

▼申請時に必要なもの マイナンバーカードや運転免許証など、窓口で申請する方の本人確認ができるもの ※確認書類の種類によっては2点以上必要な場合があります

▼手数料 1枚200円



6月1日は「人権擁護委員の日」**人権特設相談**

市役所市民課  
☎0587(32)1311

人権擁護委員が、いじめ、体罰、差別、家庭内問題、近隣間のもめ事や悩み事などの相談に応じます。秘密は厳守します。

▼とき 6月2日(水)、午前10時～11時30分・午後2時～3時30分

▼ところ 市役所東庁舎第4相談室

**国民健康保険特定健康診査  
後期高齢者医療健康診査**

市役所国保年金課  
☎0587(32)1312  
ID 10001017

▼実施期間 5月1日(土)～9月30日(木) ※実施医療機関の診療時間内に限る

▼対象 国民健康保険(国保)に加入している40歳～74歳の方、後期高齢者医療被保険者の方

1001025)。対象者には受診券を送付します ※15歳以上40歳未満の方は、基本健康診査を受診してください

**「寄付ありがとうございます」**

●教育のために  
久納昇辰様(正明寺二丁目) 500万円

●視聴覚資料の購入のために  
尾西信用金庫様(一宮市) 300万円

●地域医療の充実などのために  
豊田合成(株)様(清須市) 自動体外除細動器2台、UVC空間除菌装置2台、福祉施設への菓子詰め合わせ1式

●新型コロナウイルス対策のために  
明治安田生命保険(株)様(東京都千代田区) 15万円

## 「令和3年度いなざわ飲食・商店エール券」を配布します

**高齢者や障害のある方へ配布します** ID 1006959

新型コロナウイルスのワクチン接種時の交通費負担の軽減と市内飲食店や小規模な小売店・サービス店の消費喚起を行うため、高齢者や身体に障害がある方などを対象に「いなざわ飲食・商店エール券」を配布します。

- 対象
  - 5月1日時点で住民基本台帳に記録されていて、以下のいずれかに該当する方
  - ①令和4年3月31日時点で65歳以上の方
  - ②身体障害者手帳、療育手帳、精神障害者保健福祉手帳を所持している方
- 配布額 一人当たり 2,000円分
- 使用期間 6月1日(火)～令和4年2月28日(月)
- 配布時期 5月25日(火)から順次発送



タクシーにも使用できます  
※「稲沢おでかけタクシー」は対象外となります

問合せ先  
①市役所高齢介護課 ☎0587(32)1293  
②市役所福祉課 ☎0587(32)1281

**マイナンバーカード申請者へ配布します** ID 1007640

非接触型のサービス利用が拡大されるマイナンバーカードの普及促進と市内飲食店や小規模な小売店・サービス店などの消費喚起を行うため、マイナンバーカードを所持または申請している方を対象に「いなざわ飲食・商店エール券」を配布します。

- 対象
  - 6月30日時点で住民基本台帳に記録されていて、以下のいずれかに該当する方
  - ・マイナンバーカードを所有している方
  - ・6月30日(水)までにマイナンバーカードを申請した事が確認できた方
- 配布額 一人当たり 2,000円分
- 使用期間 9月1日(水)～令和4年2月28日(月)
- 配布時期 8月中旬から順次発送



この機会にぜひマイナンバーカードを申請してください。  
カードの申請サポートについてはこちら



問合せ先  
市役所市民課 ☎0587(32)1302

「いなざわ飲食・商店エール券」が使用できる店舗は市ホームページをご確認ください



※令和2年度に発行した「いなざわ飲食・商店エール券」とは使用期間や対象店舗が異なりますので、ご注意ください

## 参加店舗 募集中

「いなざわ飲食・商店エール券」参加店舗の募集など詳しくは稲沢商工会議所にお問い合わせください。



問合せ先  
稲沢商工会議所 ☎0587(81)5000

### 自転車乗車用のヘルメット購入費用の一部を補助します！

問合せ 市役所危機管理課 ☎0587(32)1159 ID 1007749



転倒や交通事故の衝撃から頭部を保護する自転車乗車用ヘルメットの着用を促進するため、購入費用の一部を補助します。

●対象 市内在住の、令和4年3月31日時点で①7歳～18歳の方②65歳以上の方

●対象となるヘルメット 4月1日～令和4年2月28日に市内の販売業者で購入した、SGマーク・JCFマークなどの安全認証を受けたヘルメット ※学校指定の通学用ヘルメット、学校行事などで使用するヘルメットは除く

●補助金額 ヘルメット購入金額の2分の1（上限額2,000円） ※100円未満切り捨て。1人につき1個まで

- 申し込み 令和4年2月28日(月)までに、
  - ①申請する方の本人確認ができるもの（マイナンバーカード、健康保険証の写しなど）
  - ②補助金を振り込む口座の通帳の写し
  - ③ヘルメットを購入したことを証明する書類（領収書の写し） ※領収書には、申請者またはヘルメット着用者の氏名・領収日・領収金額・購入業者名・購入品名（「ヘルメット代」など）の記載が必要
  - ④申請書（販売業者に記入してもらった欄があります）を持参の上、市役所危機管理課へ ※申請書は申請先にあります。ダウンロード可 ※予算がなくなり次第、受け付けを終了します。未成年の方は保護者が申請してください

お知らせ

募集します

催し物

教室・講座

スポーツ

お知らせ

募集します

催し物

教室・講座

スポーツ

### 自動車税種別割の納税をお忘れなく

西尾県税事務所 ☎0586(45)3170 ID 10006075



### SMS(ショートメッセージサービス)による市税納付のお知らせ

市では、納期限後も市税の納付が確認できない方へ、携帯電話やスマートフォンにSMSによるメールを送り、納税についてのお知らせを行っています。 ※メール受信料は無料

問合せ 市役所収納課 ☎0587(32)1248 ID 1007562

4月30日に納税通知書を送付しましたので、県税事務所や金融機関、コンビニなどで納付してください。また、転居などにより納税通知書が届かないときは、管轄の県税事務所へ連絡してください。

### 国民年金保険料の追納制度

市役所国保年金課 ☎0587(32)13228 ID 10001028

国民年金保険料の免除期間または納付の猶予が承認された期間がある場合、保険料を全額納付したときに比べて将来受け取る年金額が少なくなります。 これらの期間について、10年以内であれば、後から保険料を納付(追納)することで、受け取る年金額を増やすことができます。 保険料の免除や猶予が承認された期間の翌年度から起算して3年度目以降に保険料を追納する場合には、当時の保険料額に経過期間に応じた加算額が上乗せされますので、早めの追納をお勧めします。

### 国民健康保険の加入・脱退の手続きをお忘れなく

市役所国保年金課 ☎0587(32)1312 ID 10001006

国民健康保険の加入・脱退などは、世帯主が届け出を行

### 国民健康保険の手続き

	こんなとき	手続きに必要なもの
加入	職場の健康保険を脱退したとき	健康保険を脱退したこと(証明書)
	県外から転入したとき	(転出証明書)
	子どもが生まれたとき	
脱退	職場の健康保険に加入したとき	保険証、職場の健康保険証
	県外へ転出するとき	保険証
	死亡したとき	保険証
その他	一定の障害があると認定された65歳以上75歳未満の方が後期高齢者医療制度に加入したとき	保険証、後期高齢者医療制度の保険証
	県内の他の市区町村から転入したとき	(転出証明書)
	県内の他の市区町村へ転出するとき	保険証
	市内転居したとき	保険証
	氏名・世帯主が変わったとき	保険証
	保険証を紛失したとき ※本人確認書類の種類によっては保険証は後日郵送	運転免許証などの本人確認書類

うことになっていきます。届け出がない場合や遅れた場合は不都合が生じますので、必ず届け出をしてください。 ▼手続き 左表▼届出先 市役所国保年金課、支所、市民センター

### 外国人教育相談

高御堂小学校 ☎0587(23)2020 ID 10006358

子ども(小・中・高)の学校や学習、進学など、教育に関する相談を随時受け付けています。 ▼対象 市内の小・中学校に通う外国人児童・生徒の保護者 ▼申し込み 外国人児童・生徒が通っている学校または高御堂小学校へ

### 学生服を譲ります

稲沢市社会福祉協議会市役所東庁舎内 ☎0587(23)6713

卒業や成長などで不用になった市内中学校の学生服を希望する方に譲ります。 ▼とき 6月20日(日) ▼ところ 市役所東庁舎第7・第8会議室 ▼対象 市内在学の中学生 ▼費用 冬服上:300円、冬服下・夏服下:200円 ▼申し込み 5月7日(金)～21日(金)に電話で稲沢市社会福祉協議会へ ▼その他 学生服の回収状況により希望に沿えない場合があります

### 社会福祉協議会にご協力を

稲沢市社会福祉協議会市役所東庁舎内 ☎0587(23)6713

「誰もが安心して暮らすことができる福祉のまちづくり」を目指し事業を展開していくために、会員を募集します。会費は、社会福祉協議会が進める地域福祉事業の推進やボランティアセンターの事業などに活用します。区長さんを通じて依頼します。区で、ご協力をお願いします。 ▼会費(年額) 一般会員:500円以上、賛助会員:1000円以上、特別会員:1万円以上

### 日本赤十字社にご協力を

日本赤十字社稲沢市地区(市役所福祉課内) ☎0587(32)1278 ID 10001460



日本赤十字社は皆さんからの社資で災害救護活動をはじめ

### 文化財公開デー

問合せ 市役所生涯学習課 ☎0587(32)1443 ID 1005049

- とき 5月29日(土)、午前9時30分～正午
- ところ 長福寺(平和町三宅)
- 公開文化財(市指定文化財) 木造千手観音菩薩立像、木造不動明王立像、木造毘沙門天立像

めとした赤十字活動を行っています。区長さんを通じて依頼しますので、活動継続のためご協力をお願いします。 ▼社資額 協力会員:500円以上、会員:2000円以上 ●令和2年度の実績 1303万6000円のご協力をいただきました。ありがとうございました。

# 広告募集

お知らせページの最下段に掲載する有料広告を募集しています。詳しくは市ホームページをご確認ください ID 1002133

### 祖父江支所地区

行政区	区長氏名	行政区	区長氏名
祖父江第一区	吉川勝博	森上	岡本幸雄
祖父江第一区之二	戸田敏則	日光	外川内 繁
祖父江第二区	山田真一	森下	河島利雄
祖父江下沼	山内一男	西川	山田真人
祖父江外平区の分区	近藤一三	上二俣	鈴木文男
祖父江川原町	横田 修	下二俣	山内功三
祖父江レインポー祖父江	溝上 浩	大牧	光田 晃
祖父江第三区	水谷一三	砂田	家田真理子
祖父江第三区之二	澄川昌典	ナピタウン祖父江	上野三千夫
祖父江曲り	石川喜一	桜方	佐藤達男
祖父江第三区の分区	松岡三吉	下丸渚	山田利巳
祖父江第四区西	森 郁美	中丸渚	大島幸一
祖父江第四区中	佐藤清雄	上丸渚	富田宗克
祖父江第四区南	岩田富喜夫	中島	木全勝則
祖父江高熊新田	南谷利広	芝原	田畑徹男
祖父江第四区東	大橋和枝	甲	河野正弘
祖父江第五区の一	浅野幸男	五ツ屋	太田敬司
祖父江第五区之二	鷲野光弘	上牧	柘田総一
祖父江第六区の一	石田博幸	中牧の一	渡辺光哲
祖父江第六区之二	富田博徳	中牧の二	山田敏雄
祖父江広口	蒲地 晃	中牧の三	樋田倫男
本東	高須鉄男	両寺内	近藤 茂
本西	平松繁男	野田	佐久間 務
明島	鶴飼武夫	島本	竹内鉄夫
中枇	服部幹男	拾町野	日比一夫
下枇	渡辺英雄	四貫中	棚橋一雅
才郷	石原達也	四貫南	田中昭紀
鶴塚	岩田辰男	四貫上	佐藤弘市
舟橋	石原光明	四貫北	田中久徳
舟橋の二	林 裕了	四貫の二	吉川百合子
王塚	岩田久雄	みどり	塚崎慎一
中屋敷(祖父江)	水谷昭男	富士美ヶ丘	姫野光男
上屋敷	森 宏仁	馬飼	浅野秀夫
狐塚	森 宏勝	西鶴之本	佐藤 隆
		神明津北	森島 弘
		神明津南	日比定彦

### 平和支所地区

行政区	区長氏名	行政区	区長氏名	行政区	区長氏名	行政区	区長氏名
観音堂	光崎 崇	須ヶ谷	木村博幸	塩川	石田伸彦	前浪	三輪伸一
上三宅	新海時久	鷲尾	大野 優	勝幡新田	角田哲康	明和	渡辺 勉
中三宅	溝口友広	丸渚	南谷一夫	前平	伊藤善彦	那古良	藤田芳則
下三宅	鈴木長生	法立	岸 潔	城西	池田信行	光和	山口正人
東城	鈴木 貢	西光坊	後藤次朗	嫁振	梶浦康史	緑	黒須修峰
横池	水野寛実	下起	杉本 治	領内	鷲見伸幸	さくら中央	中村麻穂子
平池	三井 諭	須ヶ脇	梶浦市朗	平六	大野賢治		

### 大里西市民センター地区

行政区	区長氏名	行政区	区長氏名
長角	出淵 崇	高重	木村幸雄
大門	今枝浩一	増田	宮崎信彦
堀畑	松山広海	増田雇用団	岸野鮎美
馬場(大里西)	伊藤和男	中之庄新町	沢田宗利
宮長	渡辺 勉	日下部松野町(1)	近藤祐史
東屋敷	酒井三千雄	日下部松野町(2)	崎田忠夫
寺切	木村博彦	緑町	若林 実
田畑	高井国彦	緑町(4)	山中龍也
宝田	木村宣仁	南緑町	河合恵子
六所	林 定広	東緑町(1)	滝野加代子
中切(大里西)	桐山まゆみ	東緑町(2)	中島謙二
上中	光松謙一	東緑町(3)	三ツ井秀和
七ツ寺	牛田芳雄	東緑町(4)	桜木 栄
堀田町	川口至隆	東緑町(5)	井戸俊典
堀田団地	西田光三	奥田総代区長	吉田和敬
妙見	伊東 勅	北島総代区長	林 幹博
北屋敷	杉原央倫		
御出島	伊東 司		
万願寺	伊東章男		

### 大里東市民センター地区

行政区	区長氏名	行政区	区長氏名
北市場駅前	加藤正人	大沢	鈴木猛詞
北市場本郷	林 重樹	日下部北町	川口重幸
北市場出町	河合義郎	日下部西南町	牧田重明
北市場新町	石川 堤	日下部東町北	木村友信
四ツ家	永田鋭一郎	日下部東町南	太田 剛
山口(大里東)	伊藤順一	日下部中町北	水野 博
西脇	川口俊之	日下部中町南	野口鉄夫
中切(大里東)	川口 修	千成住宅	南野英司
北脇	鈴木康之	日下部松野町(3)	平岡泰邦
大宮	横井和輝	六角堂町之切	内山拓哉
川東	田中浩一郎	六角堂堂前	佐々木三明
宮島	水谷忠史	六角堂堂裏	酒井美明
金付	小嶋友和	六角堂上ノ町	早川和宏
シティコープ	黒崎雅彦	ロフティ稲沢II	山下朋岳
井之口団地	嵩西ルリ子	日下部総代区長	日下利夫
愛宮	松本博幸	井之口総代区長	三宅憲治
名鉄団地	木下英二		

### 小正市民センター地区

行政区	区長氏名	行政区	区長氏名
正明寺南	平手孝明	長野西	山田真弓
正明寺北	長友和弘	長野宮浦	桶谷成彦
小池南	小崎福男	長野スクエア	加藤恒二
小池東	山田 保	日之出町	馬場武男
小池北	糸川寿治	子生和	飯田正明
古杵北	小木曾修正	サンガーデン	古賀研一
古杵中	宮原幸司	島町東	古沢 潤
古杵南	小沢藤夫	島町西	山田洋一
長束	吉田治男	北治郎丸	加藤 旭
ロイヤルマンション長束	大野登貴子	南治郎丸	加藤 渡
住宅公団(長束)	橋本美彦	ネクスコ稲沢社宅	尾高寛信
駅前	富安和子	国府宮南	田中光明
稲沢駅前住宅	塚本克己	国府宮東	市川英章
駅中	梶山慶太	国府宮西	安部真治
駅西	上石昌紀	住宅公団(国府宮)	益江まゆみ
駅北	魚住房夫	幸町	大山雄一
石田町	三輪 均	菱町	江川敏夫
長野南	馬場義博	下山ノ内	羽柴勇宏
長野東	岩堀昇洋	けやきタウン	鹿島勝彦
長野中	山本 勝	稲沢フラット	長谷川桂亮
長野北	鈴木健介	シーズンコート稲沢	西岡芳明

### 下津市民センター地区

行政区	区長氏名	行政区	区長氏名
下町	増田裕亮	下津南町	渡辺英典
国府町	木村寿克	エムズシティ稲沢	黒田健一
新町	川口紀昭	ミッドレジデンス稲沢	日置達也
片町	大野銀治	プレミアムフォート稲沢	姫野泰志
下赤池	竹市一樹		
上赤池	小崎 豊		
陸田	塚本忠男		

### 千代田市民センター地区

行政区	区長氏名	行政区	区長氏名
福島	若松 敦	北麻績	岩田幸一
堀之内	吉田 功	目比	水谷重夫
千代	森 茂樹	氷室	吉川定明
千代新町	桜田明久	坂田	橋本光男
梅須賀	家田 守	今村	村手義行
附島	遠山博文	西溝口	半田逸郎
牛踏	田島 勝	板葺	伊藤茂博
大矢	近藤 仁	井堀	服部与市
込野	大角正光	野崎	加藤 勉
南麻績	桑山昌己	田代	岩田久志

### 令和3年度 区長さんを紹介します

市では、地区ごとに行政区を設け、行政区の代表として区長さんに区の意見の取りまとめなどを願っています。

問合せ 市役所地域協働課 ☎0587(32)1146  
1002369

### 稲沢市民センター地区

行政区	区長氏名	行政区	区長氏名
東小沢	大田美理夫	東畑	野々部鋼平
西小沢	川松雅彦	本郷	加藤武雄
南小沢	伊藤和幸	江越	平井正則
北小沢	川松 康	木全	住田 豊
中小沢	住田寿文	石橋	森本春利
本町	山田文三	重本	石黒浩司
北町1	古井厚夫	横地	永井慶安
北町2	内藤雅義	小寺	戸田克己
南町1	山田 晃	平野	内藤 伸
南町2	小島康男	池部	永井 孝
旭町	佐藤 久	大塚東	三輪邦裕
中本町	河合清彦	大塚南	水野幹夫
西町	太田 明	大塚北	柴田 隆
桜木	石黒謙治	大塚中	丹羽武司
高御堂南	小澤和彦	稲沢ツインステージ	佐橋孝子
高御堂北	村山一男	井島	榎本伊大
松下東	滝野涼二	高御堂住宅東	吉永勝志
松下西	兵頭邦敏	高御堂住宅南	亀井さなえ
松下南	岩田義男	高御堂住宅中	北嶋哲治
松下北	林 誠	松下総代区長	秦 健二
松下中	前田隆司		
法成寺	宇佐美志郎		

### 明治市民センター地区

行政区	区長氏名	行政区	区長氏名
巡見	恒川雅保	天池北	下小園景仁
川俣	山内賢一	下屋	櫛田正文
下方	杉村嘉春	平	加島喜美男
森山	加藤貴紀	浅井	西垣光政
杵之屋敷	上田保一	西島新町	吉村知保子
山屋敷	鶴飼正浩	山口(明治)	氏永孝夫
市場	伊藤 茂	馬場(明治)	小崎輝章
中屋敷(明治)	山口光司	法花寺	桜木 豊
上方	上田和男	船橋	山田良太
片原	木村康男	矢合本郷	大崎清三
中野	水谷博人	矢合西脇	前野勇市
西島東	高瀬 久	矢合新町	河野 潤
西島西	杉山 勲	矢合新田	橋本金光
生出	今枝和明	儀長	中野正臣
横野	服部秀臣	朝府	兼松祥人
清水	櫛田正雄	国分団地	伊藤公善
竹腰	三輪敏雄	国府宮パークスクエア	橋本美鈴
天池西	山田時男	朝府住宅	小笠原大造
天池南	箕浦明雄		

お知らせ

募集します

催し物

教室・講座

スポーツ

お知らせ

募集します

催し物

教室・講座

スポーツ

お知らせ

募集します

催し物

教室・講座

スポーツ

### 介護保険料の仮徴収額の 平準化

市役所高齢介護課  
☎0587(32)1288  
ID 10001544

介護保険料は3年ごとに見直しが行われ、今年度が変更の年になります。納付方法が特別徴収(年金天引き)の方は、徴収額が年間を通じてできるだけ均等になるように6月と8月の徴収額を変更します(平準化)。詳しくは、対

象者へ5月下旬に送付する「介護保険料更正通知書」で確認してください。

令和3年度から5の介護保険料基準額 月4900円(昨年度までは月4800円)



### 地域生活支援拠点等事業の 緊急時対応にかかる事前登録

地域生活支援拠点等事業は、障害者の重度化・高齢化や「親なき後」を見据え、障害のある方やその家族の生活を、関係機関が協力して地域全体で支える仕組みです。家族の病气や事故などの緊急時に、短期入所などのサービスが利用できるよう支援します。

市内在住で家族の緊急時に支援が必要な障害のある方は、担当の相談支援事業所に相談の上、稲沢市障がい者基幹相談支援センター(社会福祉協議会内)で事前登録書を提出してください。 ※登録書は提出先にあります。ダウンロード可

問合せ 市役所福祉課 ☎0587(32)1281 ID 1007740



### 災害時に備えてストマ用 装具を保管します

市役所福祉課  
☎0587(32)1281  
ID 10007739

人工ごう門、人工ぼうごうを使用している方が、災害時に自宅などが被災し、ストマ用装具が持ち出せなくなった場合に備え、ストマ用装具を市役所福祉課で預かり保管します。

### 家具転倒防止器具などの 購入費を補助

市役所危機管理課  
☎0587(32)1275  
ID 10008003

対象 市内在住の方  
対象 器具 伸縮ポール、マット、L字型金具、ガラス飛散防止フィルムなど  
補助金額 購入費の2分の1 ※限度額

### 認知症高齢者等 個人賠償責任保険事業を開始します

認知症高齢者等が、日常生活における偶然な事故などで発生した損害賠償責任を補てんする保険に市が加入することで、本人とその家族が安心して生活することができる環境を整えます。

- 対象 「稲沢市高齢者等安心おかえりネットワーク事業」に登録した方で、保険加入を希望する方 ※登録済みの方には案内を送付します
- 補償対象 日常生活における偶然な事故で、家族などが損害賠償責任を負った場合

- 【事例】
- ・他人にけがを負わせてしまった場合
  - ・他人の財物(店舗の商品など)を壊してしまった場合
  - ・誤って線路に入り電車を止めてしまった場合 など

- 補償金額 上限額1億円
- その他 保険料は無料



問合せ 市役所高齢介護課 ☎0587(32)1293 ID 1007736

3000円。満65歳以上の高齢者、避難行動要支援者など同一世帯の方は1万円  
申請方法 購入後30日以内に申請書、領収書などを市役所まで

危機管理課、支所、市民センターへ(用紙は申請先にあります。ダウンロード可) ※申請は同一年度で1世帯1回まで

### 道路の破損などを 見つけたらご連絡を

市役所土木課  
☎0587(32)1384  
ID 10001283

道路上の安全確保のため、道路に破損があれば応急補修をしています。道路に穴などを見つけた場合は連絡をお願いします。



### 同報系防災行政無線を用いた 全国一斉の緊急情報配信訓練

問合せ 市役所危機管理課 ☎0587(32)1275 ID 1000668

有事の際、地震や武力攻撃などの緊急情報を確実に伝達できるよう、下記のとおり訓練放送を行います。  
とき 5月19日(水)、午前11時ごろ  
放送内容 「これは、Jアラートのテストです」×3回

### 防水板設置費用の補助

市役所土木課  
☎0587(32)1389  
ID 10000791

いしします。FAX(0587(34)1872)や市民めーる(10004258)でも受け付けます。連絡の際は、住所や付近の目印、破損の大きさ・深さなどをできる限り詳しくお知らせください。国道や県道など、市道以外の情報も受け付けます。

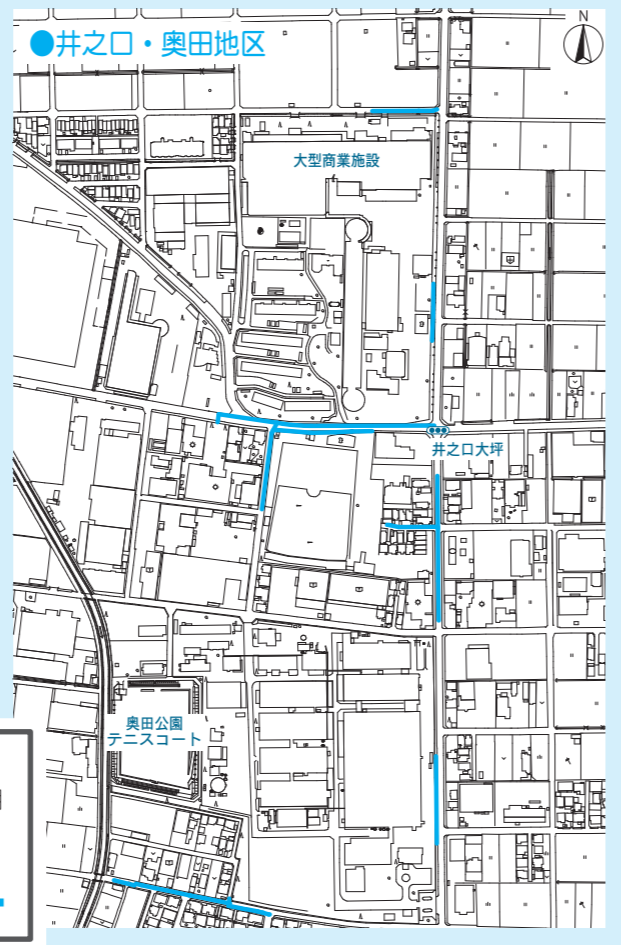


対象 市内の住宅・店舗などの出入り口などに、防水板(浸水に耐える素材で、取り外し、移動または埋め込みが可能な構造のもの)を設置する方  
補助金額 設置工事費の2分の1(1区画につき上限20万円)  
申請方法 工事前申請書に記入の上、市役所土木課へ(用紙は申請先にあります)

### 公共下水道工事のお知らせ

問合せ 下水道課(上下水道庁舎内)  
☎0587(21)4199  
ID 1002318

北市場地区、井之口・奥田地区で、公共下水道工事を行います。ご迷惑をお掛けしますが、ご理解とご協力をお願いします。



工事期間(予定) 5月~令和4年3月  
施工路線

お知らせ

募集します

催し物

教室・講座

スポーツ

平常時・災害時を問わず、地域の安心・安全を守る消防団員を紹介します。

- 本部 団長 小沢 実
- 副団長 林 晃弘、吉川貴祥、川口啓司、近藤英樹
- 支援団員 戸田雅子、西野 渚、村瀬真以、村瀬泉名、岩田弥菜、小関愛美、内藤圭子、山田なみ、水谷陽子、久野 恵、酒井君江、上阪香織、川村景子、尾勢松江、種本智子、吉田千恵、岩永仁奈、森田和香奈、中村恵美子、岡田遥香、吉田さゆり、伊藤結衣、内藤小想、森山愛理

	活動拠点地区	分団長 副分団長	部長	基本団員	支援団員
第1分団	稲沢市民センター地区	牧 昌徳 石黒 祥	石黒博章 田中寅晃	松田泰明、石黒幸正、加藤裕樹、山本敏裕、生駒喜一、田畑昌樹、鹿島啓一、鈴木雅博、磯野栄二、二村崇裕、日比野治義、赤松聖也	生駒末政、内藤 旭、毛利吉臣、内藤久嗣、牧 修治、城 洋平、平嶋克紀、小林 敦、山田和典、前田広光
第2分団	小正市民センター地区	金原日典 山名 武	塩口正翁 小原英夫	丹下和行、小崎勝幸、横山治郎、福井康人、加藤雄也、竹井光輝、西富泰典、林 久詞、太田善章、鈴木雄詞、小林啓介、仲村裕之	林 国弘、伊藤貴幸、佐藤陽介
第3分団	下津市民センター地区	吉田昌史 大屋 将	村瀬一宏 福崎剣悟	小野塚 剛、松崎翔也、平井和明、寺野弦介、野村和正、鶴飼泰孝、今 哲也、東野 敦、梶浦靖貴、荻谷茂男、後藤清治、北沢賢洋	夫馬 隆、藤田陽一、喜入耕二、河合義和、村瀬耕治、水谷真人、大河内 豊、松崎大蔵、羽田野 玲、横山洋次
第4分団	明治市民センター地区	渡辺大樹 伊藤幸一郎	小塚一人 田島崇宏	川村尚志、橋本政幸、美根拓馬、鈴木真也、岡田一晃、山田修平、鶴飼裕介、杉村 隆、齋藤重明、大竹 健、祖父江文孝、大崎晃寛	鶴飼美守、加藤久茂、杉山大進、高瀬哲雄、大崎敬介、三輪和義、加藤良樹、山田真弘、角田義正
第5分団	千代田市民センター地区	石田佳資 森 一真	大井翔太 田島治希	久保田秀樹、清水 俊、平野聡司、牛田憲次、林 裕貴、大谷典央、高羽康弘、岩田直樹、横倉 賢、服部岳史、春田豊希、河村佳宏	林 和宏、住田栄司、吉川啓児、吉田智彦、沢田彰俊、木村 亮、堀田源造、吉川将史、桜井龍一朗、服部哲也
第6分団	大里西・大里東市民センター地区	田口哲也 永田俊治	野村 諒 赤羽翔馬	杉野信介、武田好晃、武内隼人、稲原鉄弥、土方利浩、加藤健児、木村暁範、川口佳大、家田和英、水野厚司、小原知之、小島康孝	徳地義雄、伊藤弘智、熊崎 賢、佐波正巳、今枝邦仁、橋本知幸、長野修久、内藤哲夫、鈴木一成、森 秀幸
第7分団	祖父江・山崎小学校区	波多野貴人 鶴飼純生	船越広年 高木 健	麦島康仁、森 友樹、島田 将、島崎祐介、堀 義信、尾前達啓、森 宏仁、山内秀之、浜田義孝、南谷隼史、水谷優輝、吉田信頼	安江公臣、石田直也、平松和典、中村 卓、長村真吾、堀田政希、嵯峨寛文、大橋尚毅、伊藤喜之、吉川研太
第8分団	領内・丸甲小学校区	小山聖仁 佐藤弘樹	山田周平 酒井裕介	藤井健介、堀田 茂、東野秀紀、野田道直、鈴木秀和、石原卓哉、中村祐一、明海海希也、松江有紘、高木優基、岡田立志、鶴飼康彦	大竹冬人、扇本竜郎、木野史彦、樋田晃宏、岩田英和、石川康二、福島敦史、石黒敏行、木全祐貴、山内佑斗
第9分団	牧川・長岡小学校区	水谷政隆 海田浩史	石黒友也 徳田亮介	石原貴博、伊藤広信、前田 守、森川真三雄、岩田健一、星野智靖、橋村岳興、加藤大昌、田中聖士、吉川直希、森島規之、平松善樹	松岡 忠、近藤淳司、佐藤 行、佐藤昭洋、日比野勝也、小山真郷、岡野恭士、田中雅之、川越紀史、野田武志
第10分団	法立・三宅小学校区	南谷守彦 木村泰久	小松裕二 川口剛史	寺坂 仁、安井憲和、鈴木飛鳥、水谷吉成、橋本 謙、伊藤誠宣、山田章貴、橋本憲太郎、浅野功嗣、栗原恵介、河村禎之、神野勇太	渡辺晴夫、宮田佳司、木村正美、齊藤義樹、陰山武志、佐藤 敬、佐藤真弘、角田肇康、松原久史、家田光司
第11分団	六輪小学校区	加藤真也 井戸 悟	西崎浩史 大津真児	高橋秀和、杉本 治、鈴木義政、長尾和伸、石田 誠、重松和道、志知 諭、伊藤 暉、大津拓真、庵谷内辰徳、玉樹智史、児玉謙二	坂野敏夫、伊藤 彰、矢野剛男、植村和明、豊田真人、川口輝芳、鈴木銀三、山岸健史、内村 勝、杉本将士

市消防操法大会について ID 1007588

令和3年度の市消防操法大会は、新型コロナウイルス感染拡大防止のため無観客で開催します。一般の方の来場は控えてください。ご理解のほど、よろしくお願いいたします。

お知らせ

募集します

催し物

教室・講座

スポーツ

耐震診断費・耐震改修費・ブロック塀等撤去費の補助

市役所建築課 ☎0587(32)1418 ID 1000800  
5月6日(木)～11月30日(火)に、市役所建築課へ申し込んでください。

①耐震診断

●木造住宅の無料耐震診断  
▼対象 次の全てを満たす住宅の所有者(法人も可。空き

家は除く) ①木造2階建て以下の在来軸組構法および伝統構法による1戸建て住宅、長屋、併用住宅、共同住宅②昭和56年5月31日以前に着工された③自己居住または貸家(居住者の同意が必要) ▼定数 60棟(先着順)  
●非木造住宅耐震診断費の補助  
▼対象 次の全てを満たす住宅の所有者(法人も可。空き家は除く) ①木造以外の1戸建て住宅、併用住宅②昭和

56年5月31日以前に着工された③自己居住または貸家(居住者の同意が必要) ▼定数 1棟(先着順。申し込み初日に定数を超えた場合は抽選) ▼限度額 9万円  
②耐震改修費などの補助  
耐震診断の結果、一定の基準を満たさないと診断された木造住宅、「安全でない」と診断された非木造住宅の耐震改修費を補助します。 ▼定数 ①木造および非木造

5月15日～21日は

総合治水週間

問合せ 市役所土木課 ☎0587(32)1389

雨水を一時的にため地下に浸透させる機能を持つ田畑が減少したことで、雨水が短時間で大量に河川や水路へ流れ込むようになり、洪水が起こる危険が高まっています。河川の改修だけでなく雨水をためる施設を増やすなど流域全体で取り組む必要があり、これを総合治水といいます。新川流域は平成18年から特定都市河川流域に指定されました(市内ではJR東海道本線より東側の地域が該当)。 ※詳しくは新川・境川流域総合治水対策協議会のホームページで確認してください



洪水ハザードマップを見直しました

ID 1000723

水防法の改正に伴い、洪水ハザードマップを見直しました。本紙と同時に配布するほか、外国語版(英語、ポルトガル語)が必要な方は市役所土木課にて配布します。

マップで確認できること

- 河川が増水してあふれたり、堤防が壊れたりした場合の浸水状況
- 避難所・官公庁施設・医療機関の場所、危険な箇所
- 水位観測所に設置されたカメラ映像から見る現在の河川の状態

教室・講座

スポーツ

住宅用火災警報器を設置しましょう

消防本部予防課 ☎0587(22)2114 ID 10005322

全ての住宅に住宅用火災警報器の設置が義務付けられています。設置していない住宅

住宅耐震改修費補助金(限度額100万円)：15戸②木造住宅段階的耐震改修費補助金(限度額90万円)：1戸③木造住宅耐震シェルター整備費補助金(限度額30万円)：1台④木造住宅除却費補助金(限度額20万円)：20戸(先着順。申し込み初日に定数を超えた場合は抽選)  
③ブロック塀等撤去費の補助  
▼対象 次の全てを満たすブロック塀などの所有者または管理者(法人も可) ①コンクリートブロック、コンクリートパネル、レンガ、石材、その他これらに類する材料を用いたもの②高さが1.5m以上で道路などに倒壊する恐れのあるもの(全撤去) ▼限度額 20万円(先着順)

危険物取扱者試験

消防本部予防課 ☎0587(22)2114 ID 10005557



は早急に設置しましょう。設置してある住宅では、電池交換などの維持管理をするほか、火災警報器は古くなると火災を感じなくなる可能性があるため、10年を目安に交換してください。  
●悪質な訪問販売にご注意を  
市職員が火災警報器などを訪問販売したり、あつせんしたりするごとはありません。

▼日程 6月6日・20日、7月4日・11日、9月26日(日) 曜日 ▼受験案内・願書の配布  
消防本部などで配布。消防試験研究センターのホームページからも申し込み可  
※詳しくは、消防試験研究センター愛知県支部(☎052(962)1503)に問い合わせください



お知らせ

募集します

催し物

教室・講座

スポーツ

お知らせ

募集します

催し物

教室・講座

スポーツ

# 令和3年度いなざわ事業者げんき補助金を実施します

問合せ 市役所商工観光課 ☎0587(32)1332 ID 1006739

新型コロナウイルス感染拡大により影響を受けた小規模な事業者が行う、売上向上・収益改善の新たな取り組み、感染予防対策を支援し、活性化を図ります。

- 対象** 市に法人などの届け出があり、市税の未納がない、パートを含む従業員数が20人以下の個人事業者・小規模な営利法人
- 補助対象** 6月1日(火)以降で交付決定後から12月31日(金)までに行う、新商品・サービス開発費、広告宣伝費、人材育成費、設備導入費、委託費ほか新たな取り組み、感染予防対策に係る直接経費
- 支援内容** 対象とする事業経費の2分の1を補助(補助限度額15万円)  
※購入単価が3,000円未満の消耗品費は、3万円の事業経費を限度とする
- 申請書類** 事業計画書、導入する設備などの見積書・図面・設計書など
- 申請方法** 5月20日(木)～9月30日(木)に、申請書類を持参の上、市役所商工観光課、稲沢商工会議所、祖父江町・平和町商工会へ ※市役所商工観光課へは郵送も可  
※申請用紙は申請先にあります。ダウンロード可



## 工場の新設・増設などを するときは届け出を

市役所商工観光課  
☎0587(32)1346  
ID 10001932

敷地面積9000平方メートル以上または建築面積3000平方メートル以上の工場などを市内に新設・増設などをする場合、原則、着工日の90日前までに市へ届け出ることが義務付けられています。  
また、支援制度もありますので、活用してください。

## 事業所(製造業・物流業) 用地などの情報提供を

市役所商工観光課  
☎0587(32)1346  
ID 10001944

企業の誘致や土地・建物の有効活用を図るため、事業所用地などの情報を一括管理する事業を行っています。また、まった土地の売却・賃貸を考えている方や情報を持っている方は、情報提供をお願いします。

## 経済センサス活動調査 を実施します

市役所総務課  
☎0587(32)1154  
ID 10007114

総務省と経済産業省は、6月1日における全国すべての事業所・企業を対象に「経済センサス活動調査」を実施します。調査票は、調査員が直

接配布するか、国が郵送します。

### ▼回答方法 インターネット、郵送

●かたり調査にご注意を  
調査を装った不審な訪問者・電話・電子メールなどに注意してください。調査員は必ず「調査員証」と「従事者用腕章」を身に付けています。

## せんてい 剪定枝処理手数料の補助

市が指定する一般廃棄物処理業者に植木や苗木を生産する過程で発生した剪定枝を持ち込んだ際の、処理手数料の一部を補助します。

▶対象 市内在住の①農業者②造園業者 ▶補助率 ①3分の1以内②5分の1以内 ▶補助限度額 30万円 ▶指定業者 コスモリサイクル(株)(福島町)、(有)八開チップ(愛西市鵜多須町)

※領収書などの発行日から1年以上経過している場合、第三者から処理費用を得ている場合は補助対象外  
※処理費を振り込みで支払っている場合も申請可  
※剪定枝破砕機購入費も補助があります(申請期限は9月末まで)

### ★申請しやすくなりました

受け付けを、令和4年3月18日(金)まで随時受付に変更し、農業者は確定申告書の写しの提出を原則不要とするなど申請書類を簡素化しました。



問合せ 市役所農務課 ☎0587(32)1352 ID 1001920



## さわやか隊 隊員募集

環境保全課(環境センター内)  
☎0587(36)3710  
ID 10001221

環境ボランティア「稲沢市さわやか隊」では、地域の環境美化のため、約180団体2500人が活躍中です。

▼対象 市内在住・在勤の20歳以上の方で構成されたグループ ▼申し込み 応募用紙に記入の上、環境保全課、支所、市民センターへ ※用紙は申込先にあります。ダウンロード可

## はつらつ農業塾 塾生募集

市役所農務課  
☎0587(32)1352  
ID 10001982

▼内容 下表 ▼対象 生きている農業コース:市内または一宮市に在住で、過去にこの

コースを受講したことがない方  
担い手育成コース:市内または一宮市内で就農を希望する50歳未満の方 ▼費用 年1万円 ▼申し込み 5月14日(金)までに、申込用紙に記入の上、市役所農務課へ(用紙は申込先にあります)

## はつらつ農業塾 内容

	生きがい農業コース	担い手育成コース
期間	8月～令和4年7月 ※1年間	8月～令和5年7月 ※2年間
日時	稲沢会場…水曜日、一宮会場…金曜日 午前9時30分～正午	両会場とも毎週月曜日～金曜日
内容	共同実習で秋冬野菜・春夏野菜を栽培	1日目…共同実習と専門農家への研修・実習、2日目…個別ほ場で栽培・管理
定員	各会場35人(定員を超えた場合は抽選)	若干名 ※面接で決定します

## 河川愛護モニター募集

市役所土木課  
☎0587(32)1389  
ID 10001944

▼活動内容 河川の整備や環境に関する要望を把握するための情報提供など ▼応募資格 20歳以上で、川に接する機会が多く、河川愛護に関心のある方 ▼定員 5人 ▼調査期間 7月1日(木)～令和4年6月30日(木) ▼報酬 国の基準による(令和2年度は月4580円) ▼申し込み 5月6日(木)～14日(金)に、応募用紙に記入の上、国土交通省木曾川上流河川事務所(〒500018801 岐阜県岐阜市忠節町5-1)へ ※用紙は木曾川上流河川事務所ホームページからダウンロード可



## 流域モニタリング一斉調査 参加者募集

環境保全課(環境センター内)  
☎0587(36)3710  
ID 10007756

▼調査期間 6月5日(土)～9月30日(木)(期間内に調査できない場合は変更も可) ▼内容

容量 川やため池、水路など身近な水辺の水のきれいさ・水の量・生態系などの調査・報告 ▼申し込み 5月6日(木)～6月30日(水)に申込用紙に記入の上、環境保全課へ(用紙は申込先にあります) ※小学生以下の子どもは保護者と一緒に参加してください

## 稲沢まちゼミの参加店を募集します!

問合せ 稲沢まちゼミ事務局(稲沢商工会議所内)  
☎0587(81)5000 ID 1006520

「稲沢まちゼミ」とは、市内の商店主が講師となり、プロならではの知識や情報・コツを無料で教えるミニ講座を開催することで、商店の魅力を発信して集客を促す事業です。ぜひご参加ください!

- 対象 中小企業者である市内小売店・サービス店、商工会議所などの会員
- 実施期間 9月～11月(予定)の期間内で、開催日時・日数・講座の時間(90分以内)を参加店が自由に設定できます
- 参加負担金 1講座3,000円(稲沢商工会議所、祖父江町・平和町商工会会員)5,000円(上記の会員でない方)
- 申込方法 6月30日(水)までに、まちゼミホームページ内の専用フォームから申し込み、または申込用紙に記入の上、持参、FAX(0587(23)6200)で稲沢まちゼミ事務局へ ※申込用紙は市役所商工観光課にもあります。ダウンロード可



### 祖父江生涯学習センター「ソブエル」 生涯学習講座

#### 趣味講座・文化系教室

☎ 1005289

▶日程・内容など 下表▶ところ 祖父江生涯学習センター「ソブエル」▶対象 市内在住・在勤の方▶申し込み 費用を持参の上、祖父江生涯学習センター「ソブエル」へ(先着順。定員に満たない場合は、5月29日(土)午後8時まで(日曜日と5月24日(月)は午後5時まで)随時受け付け) ※日程・内容・持ち物など、詳しくは問い合わせてください

#### 寿教室

☎ 1005288

▶日程・内容など 下表▶ところ 祖父江生涯学習センター「ソブエル」多目的ホール▶時間 午後1時30分~3時▶対象 市内在住・在勤の60歳以上の方▶定員 150人(先着順)▶申し込み 5月31日(月)までに、祖父江生涯学習センター「ソブエル」へ(電話可)

#### 趣味講座

講座名	とき	曜日	回数	定員	講師	費用	教材費	申込開始日時
野菜作りあれやこれや	6月7日~令和4年2月7日 午後1時30分~3時	月	8	20人	山田裕夫	1,600円	-	5月10日(月) 午後1時30分
健康脳トレ体操	6月7日~10月18日 午後1時30分~3時	月	8	10人	新藤日出子	1,600円	実費	
初めてのコース	6月7日~10月18日 午前10時~11時30分	月	8	20人	丹羽宏子	1,600円	-	5月10日(月) 午後2時30分
パンとお菓子作り	6月14日~令和4年2月14日 午前9時~正午	月	8	24人	神野豊子	1,600円	1回 2,000円	
はじめてのオカリナ	6月3日~10月21日 午後2時~3時30分	木	8	20人	原野あけみ	1,600円	実費	5月13日(木) 午後1時30分
絵手紙入門	6月3日~12月2日 午前10時~正午	木	8	20人	太田温女	1,600円	実費	
ケーキとお菓子	9月25日~12月25日 午前9時~正午	土	2 2	16人	佐藤律子 山口富志子	800円	実費	5月15日(土) 午後1時30分
料理	6月5日~令和4年2月19日 午前9時30分~正午	土	16	30人	山田佳代子	3,200円	実費	5月15日(土) 午後2時30分

#### 文化系教室

教室名	とき	曜日	回数	定員	講師	費用	教材費	申込開始日時
洋裁	6月11日~令和4年1月28日 午後1時30分~3時30分	金	16	30人	小川玲子	3,200円	実費	5月14日(金) 午後1時30分
茶道	6月4日~令和4年1月14日 午後6時30分~8時30分	金	16	15人	加藤宏子	3,200円	実費	
花の道(池坊)	6月5日~10月16日 午後1時30分~3時30分	土	8	20人	棚橋利江	1,600円	実費	5月15日(土) 午後1時30分
花の道(末生流)	6月5日~10月16日 午後6時30分~8時30分	土	8	20人	山田順子	1,600円	実費	5月15日(土) 午後2時30分

#### 寿教室

日程	内容	講師
6月15日(火)	人生路まい進中 ~今更ながら自立のすゝめ~	生きがい支援アドバイザー・コーディネーター 堀田正隆
7月13日(火)	稲沢の歴史と文化財 ~史跡尾張国分寺跡の発掘調査~	市役所生涯学習課 田中俊輔
8月17日(火)	日常生活の中でフレイル予防をしましょう ~身体活動強度・運動内容を中心に~	健康運動企画センター所長 植屋節子
10月5日(火)	落語を生で楽しもう ~笑いは心のエネルギー~	社会人落語家講師 若鯉亭笑天
11月9日(火)	悪徳商法の被害にあわないために	消費生活アドバイザー 松本久子
12月3日(金)	医食同源 ~先人の知恵に学ぶ~	名古屋文理大学准教授 石川豊美

問合せ 祖父江生涯学習センター「ソブエル」 ☎0587(98)3730

### 教室・講座

#### 自然観察会

環境保全課(環境センター内)

☎0587(36)3710  
☎10003578

▼とき 5月22日(土)、午前9時~11時  
▼ところ サリオパーク祖父江  
▼集合場所 木曾川祖父江緑地管理事務所多目的ルーム(サリオパーク祖父江内)  
▼対象 市内在住の小学生以上の方 ※小学生は保護者の同伴が必要  
▼定員 15組(先着順)  
▼内容 NP O法人祖父江のホタルを守る会の指導者と一緒に植物や昆虫を観察  
▼持ち物 昆虫を取る網、虫を入れる容器  
▼申し込み 5月7日(金)、午前9時から、電話で環境保全課へ



#### 脳の健康講座

市役所高齢介護課

☎0587(32)1293  
☎10001494

▼とき 7月7日・21日(水曜日・全2回)、午後2時~3時30分  
▼ところ 下津公民館研修室  
▼対象 市内在住の65歳以上で、介護認定を受けていない方 ※今年度、既に受講した方は除く  
▼定員 20人(先着順)  
▼内容 認知症についての講話、脳のトレーニング・認知症予防体操など  
▼申し込み 5月6日(木)から、市役所高齢介護課へ(電話可)  
▼その他 運動のできる服装、運動靴で参加してください

#### 認知症予防出張講座

市役所高齢介護課

☎0587(32)1293  
☎10001494

▼対象 市内在住のおおむね65歳以上の方10人以上50人以下で構成されたグループ  
▼内容 認知症についての講話や認知症予防に効果のある体操、ゲーム

お知らせ

募集します

催し物

教室・講座

スポーツ

申込共通項目: 催し物名、参加者の郵便番号・住所氏名(ふりがな)、電話番号、催しものによりその他必要事項  
無料: 費用の記載がないもの、申込不要: 申込方法の記載がないもの

7月1日(木)~令和4年2月28日(月)の、平日午前9時30分~午後5時の間で90分間  
▼開催場所 グループが希望する会場(市内に限る)  
▼定員 20組(定員を超えた場合は抽選。抽選の際は昨年度未受講のグループを優先します)  
▼申し込み 5月10日(月)~21日(金)までに申込用紙に記入の上、市役所高齢介護課へ(用紙は申込先で配布。ダウンロード可) ※電話可。申し込み時に開催日(第1・2希望日)と開催場所を確認します

#### イングリッシュヨガ教室

稲沢市国際友好協会(稲沢商工会議所内)

☎0587(81)5000

▼とき 5月17日・31日(月曜日・全2回)、午後1時30分~3時  
▼ところ 名古屋文理大学文化フォーラム(市民会館)練習室4  
▼対象 18歳以上の方  
▼定員 10人(先着順)  
▼内容 英語を織り交ぜて呼吸法から指導  
▼講師 ヨガインストラクター マリー・ラングロフ  
▼持ち物 マット

#### シルバースクール 趣味の教室

稲沢市社会福祉協議会市役所東庁舎内

☎0587(23)6713

6月~令和4年2月に、趣味の教室を開きます。  
▼日程・内容など 左表▶対象

#### シルバースクール 趣味の教室 日程・内容

教室名	とき	定員	講師
陶芸	第1・3月曜日	15人	陶芸講師 田中達成
盆栽	第1・3火曜日	20人	中部盆栽組合長 新海厚夫
書道	第1・3火曜日	20人	麗筆会理事長 岩田潤流
ゲートボール	第1・3水曜日	20人	日本ゲートボール連合 一級審判員 沢田脩三
いきいき健康	第2・4月曜日	20人	健康づくりリーダー 服部みどり
社交ダンス	第2・4火曜日	20人	社交ダンス講師 鈴木幹生
絵画	第2・4水曜日	20人	森心会会長 森田貞子
舞踊	第2・4木曜日	20人	花柳流講師 花柳芳有門

象 市内在住の60歳以上の方、老人クラブ会員  
▼申し込み 5月10日(月)までに、申請書に記入の上、社会福祉協議会へ(用紙は市役所高齢介護課、支所、市民センター、老人福祉センターにもあります)  
※教材費は実費。定員に満たなかつた講座は、5月11日(火)~21日(金)に社会福祉協議会で受け付け(先着順。電話可)

お知らせ

募集します

催し物

教室・講座

スポーツ

申込共通項目: 催し物名、参加者の郵便番号・住所氏名(ふりがな)、電話番号、催しものによりその他必要事項  
無料: 費用の記載がないもの、申込不要: 申込方法の記載がないもの

お知らせ  
募集します

催し物

教室・講座

スポーツ

申込共通項目：催し物名、参加者の郵便番号・住所氏名（ふりがな）、電話番号、催しものによりその他必要事項  
無料：費用の記載がないもの、申込不要：申込方法の記載がないもの

アートスタート親子で色あそび  
子育て世代向けアート講座

荻須記念美術館  
☎0587(23)3300  
ID 10006876  
▼とき 6月24日(木)、午前10時30分～11時30分  
▼ところ 荻須記念美術館会議室  
▼対象 1歳以上3歳未満の子どもと保護者(子ども1人と保護者1人で1組)  
▼定員 7組(定員を超えた場合は抽選)  
▼費用 500円(当日納入)  
▼内容 米粉の粘土で色の世界を楽しむ  
▼講師 アーティスト 奥田美樹  
▼申し込み 6月1日(火)(必着)までに、往復はがきの往信裏に**申込共通項目**(ページ右下参照)、子どもの氏名(ふりがな)・生年月日を、返信

緑のカーテンを作ろう



ID 1002342  
緑のカーテンとは、アサガオやゴーヤなどのつる性の植物を、ネットや外壁にはわせてつくる自然のカーテンです。日差しを和らげたり、周辺の温度を下げたりする緑のカーテン効果で、エアコンの使用を控えて電気使用量を少しでも減らし、地球に優しい生活をしましょう。

ゴーヤ先生の緑のカーテン教室

ID 1006366  
▼とき 5月21日(金)、午前10時～11時30分  
▼ところ 祖父江生涯学習センター「ソプエル」多目的ホール  
▼対象 市内在住・在勤の方  
▼定員 50人(先着順)  
▼内容 緑のカーテン作りの講義  
▼講師 エスベックみどりの学校 土田真奈見  
▼申し込み 5月10日(月)、午前9時から電話で環境保全課へ  
▼その他 ゴーヤの苗とテキストのプレゼントがあります  
問合先 環境保全課(環境センター内) ☎0587(36)3710

表に申込者の住所・氏名を記入の上、荻須記念美術館(〒492-1821 稲沢市稲沢町前田365-18)へ  
☎0587(32)9415  
ID 10007781  
長野子育て支援センター

親子でクッキングA・B  
市役所生涯学習課  
☎0587(32)1440  
ID 10007781

親子ふれあい広場②  
市役所生涯学習課  
☎0587(32)1440  
ID 10007781

子育て講座 ママクッキング  
▼とき 6月1日(火)・22日(火)、午前10時30分～11時30分  
▼対象 市内在住で、参加する月に1歳6カ月～3歳3カ月の子どもと母親  
①ママクッキング(食物アレルギー対応)  
▼とき 6月4日(金)、午前10時30分～11時30分  
▼対象 市内在住の食物アレルギーのある、参加する月に1歳6カ月～3歳3カ月の子どもと母親  
▼ところ 長野子育て支援センタークッキングルーム  
▼定員 各6組(先着順)  
▼内容 食に関する講話、講師による実演  
▼申し込み ①5月12日(水)②5月11日(火)から、長野子育て支援センターへ(電話可)

子育て支援センター  
▼とき 6月6日(日)、A：午前10時～正午、B：午後1時～3時30分  
▼ところ 祖父江生涯学習センター「ソプエル」料理室  
▼対象 市内在住の小学生と保護者  
▼定員 各8組(定員を超えた場合は抽選)  
▼内容 お花のチョコパイ作り  
▼講師 お菓子作り講師 えがしらちかり  
▼費用 1300円(当日納入)  
▼持ち物 エプロン、布巾3枚、保冷剤、保冷バッグ  
▼申し込み 5月19日(水)(必着)までに、往復はがきの往信裏に**申込共通項目**(ページ右下参照)、希望コース、児童の氏名・学校名・学年、返信表に申込者の住所・氏名を記入の上、市役所生涯学習課(〒492-1826 稲沢市稲沢町1)へ

平和町農村環境改善センター  
各種教室  
平和町農村環境改善センター  
☎0567(47)1280  
ID 10001649  
①クラフトバンド教室  
▼とき 5月19日(水)、午前10時～正午  
▼内容 紙でできた素材(クラフトバンド)で小物を作る  
▼講師 クラフトバンドエゴロジ協会認定講師 石村麗子  
▼費用 1600円(当日納入)  
②つまみ細工教室  
▼とき 5月29日(土)、午前10時～11時30分  
▼内容 ちりめん布でブローチを作る  
▼講師 日本つまみ細工コーディネーター協会認定講師 加藤記世子  
▼費用 2000円(当日納入)

育児講座

中央子育て支援センター  
☎0587(34)4158  
ID 10007781  
①2歳児育児講座  
▼とき 6月3日(木)、午前10時30分～11時30分  
▼ところ 平和町体育館武道室  
▼対象 市内在住で、平成30年4月2日～平成31年4月1日生まれの子どもと保護者  
▼定員 25組(先着順)  
▼内容 親子ふれあい体験  
▼講師 愛知文教女子短期大学准教授 星野秀樹



長藤田 篤  
▼申し込み ①5月7日(金)②5月11日(火)から、中央子育て支援センターへ(電話可)  
市役所生涯学習課  
☎0587(32)1440  
ID 10007781  
子育てセミナーB  
▼とき ①6月19日(土)②6月26日(土)、午前10時～11時30分  
▼ところ 勤労福祉会館第2・第3研修室  
▼対象 市内在住・在勤の妊婦、乳幼児の保護者  
▼定員 30人(先着順)  
▼演題 ①私らしくいこう!カラフルライフ②子どもとの関わり方、遊び方教えます!  
▼講師 ①カラスティリスト 松井香央梨②愛知江南短期大学准教授 笹瀬ひと美  
▼申し込み 5月21日(金)から、市役所生涯学習課へ(電話可)

パパもこっしょ  
中央子育て支援センター  
☎0587(34)4158  
ID 10007781  
▼とき 6月26日(土)、午前10時30分～11時40分  
▼ところ 中央子育て支援センター遊戯室  
▼対象 市内在住の平成30年4月2日以降に生まれた子どもと保護者  
▼定員 15組(先着順)  
▼内容 親子で一緒に体を動かして遊ぶ  
▼申し込み 5月18日(火)から、中央子育て支援センターへ(電話可)

ファミリーサポートセンター  
子育て支援者養成講座  
ファミリーサポートセンター  
☎0567(28)5574  
▼とき 5月19日(水)・21日(金)・27日(木)・28日(金)・6月3日(木)・10日(木)、午前10時～正午・午後1時～3時 ※6月3日(木)のみ午前10時30分～午後0時30分  
▼ところ 愛西市佐織公民館視聴覚室、会議室(愛西市諏訪町)  
▼対象 子育て支援活動に関心のある方、子育て中の方  
▼定員 30人(先着順)  
▼内容 地域で子育てを支え合うファミサポの養成講座。愛着形成や急変時の対応方法などを学ぶ  
▼申し込み 5月7日(金)から、電話でファミリーサポートセンターへ  
▼その他 無料託児(先着5人程度、要予約)があります  
※日程・内容など詳しくは、☎10007781で確認してください

②0歳児育児講座  
▼とき 6月14日(月)、午前10時30分～11時30分  
▼ところ 中央子育て支援センター遊戯室  
▼対象 市内在住で、令和2年4月2日～令和3年4月1日生まれの子どもと保護者  
▼定員 20組(先着順)  
▼内容 創造力を育てるおもちゃの選び方・与え方を学ぶ  
▼講師 日本知育玩具協会理事

催し物  
教室・講座  
スポーツ  
お知らせ  
募集します



申込共通項目：催し物名、参加者の郵便番号・住所氏名(ふりがな)、電話番号、催しものによりその他必要事項  
無料：費用の記載がないもの、申込不要：申込方法の記載がないもの

申込共通項目：催し物名、参加者の郵便番号・住所氏名(ふりがな)、電話番号、催しものによりその他必要事項  
無料：費用の記載がないもの、申込不要：申込方法の記載がないもの

愛知文教女子短期大学食育講座  
めざせ！ちびっこシェフ  
Part 18 前期

愛知文教女子短期大学

☎0587(32)5169

▼とき 6月19日(土)、午前10時〜午後0時30分  
▼ところ 愛知文教女子短期大学II号館調理実習室(稲葉一丁目)  
▼対象 小学2〜6年生  
▼定員 12人(定員を超えた場合は抽選)  
▼内容 魚を使った料理(作った料理はテイクアウトします)  
▼持ち物 上履き、手拭きタオル、エプロン、三角巾  
▼費用 700円(当日納入)  
▼申し込み 5月6日(木)〜17日(月)、午前9時〜午後4時に、任意の用紙に、児童の氏名・学年、保護者の住所・氏名・電話番号を記入の上、FAX(0587(32)2870)で愛知文教女子短期大学へ(平日のみ電話可)



着物で行く  
性海寺あじさい散策

足立学園総合研究所(愛知文教女子短期大学内)

☎0587(84)20001

▼とき 6月11日(金)、午前10時30分〜午後2時  
▼ところ 性海寺(大塚南一丁目)など  
▼定員 25人(先着順)  
▼内容 着物であじさいの名所「性海寺」を散策した後、料理店で食事を楽しむ。プロカメラマンによる写真撮影あり  
▼費用 4000円(当日納入)  
▼申し込み 5月10日(月)午前10時から、ホームページ申込フォームまたは電話で足立学園総合研究所へ



ひとり親家庭の母などのための就業支援講習会

市役所子育て支援課

☎0587(32)1296

ID 1000781

●介護職員初任者研修  
▼とき 6月29日〜10月19日(火曜日・全16回)、午前9時30分〜午後5時30分  
▼ところ 未来ケアアカデミー名古屋駅前校(名古屋市中村区椿町)  
●パソコン講習初級  
▼とき 7月3日〜10月16日(土曜日・全15回)、午前10時〜午後3時40分  
▼ところ ヒューマンアカデミー(名古屋市中村区名駅五丁目)  
▼対象 県内在住の母子家庭の母、父子家庭の父または寡婦で、全日程参加できる方  
▼定員 各20人(定員を超えた場合は抽選)  
▼申し込み 5月7日(金)〜28日(金)に、市役所子育て支援課へ



ふれあいボウリング大会

スポーツ課(総合体育館内)

☎0587(34)6318

ID 10004977

▼とき 5月16日(日)、午前9時45分  
▼ところ 稲沢グラウンドボウル(井之口大坪町)  
▼定員 120人(先着順)  
▼競技種別 個人戦(男性の部・女性の部。3ゲームトータル)  
▼費用 1200円(当日)

稲沢フットサル大会

スポーツ課(総合体育館内)

☎0587(34)6318

ID 10004975

▼とき 5月30日(日)、午前9時  
▼ところ 総合体育館  
▼対象 市内在住・在勤・在学の方で編成されたチーム  
▼定員 8チーム(先着順)  
▼費用 1チーム7000円(代表者会議で納入)  
▼申し込み 5月6日(木)午前9時〜19日(水)に、申込用紙に記入の上、スポーツ課へ  
※用紙は申込先にあります  
▼問合せ 稲沢市サッカー協会 加島和典 ☎0990(3958)1737  
▼その他 代表者は代表者会議(5月22日(土)、午後7時から勤労福祉会館第4研修室で開催)に出席してください

市民剣道選手権大会

スポーツ課(総合体育館内)

☎0587(34)6318

ID 10004976

▼とき 6月6日(日)、午前9時  
▼ところ 総合体育館  
▼対象

豊田合成ブルーファルコンが日本ハンドボールリーグ初優勝

日本ハンドボールリーグの決勝が、国立代々木競技場で行われ、地元チームである豊田合成ブルーファルコンが、初のリーグ優勝を果たしました。また、最高殊勲選手には水町孝太郎選手が選ばれました。



障害者(児)スポーツレクリエーション大会

市役所福祉課

☎0587(32)1281

▼とき 6月12日(土)、午前9時30分〜午後0時30分  
▼ところ

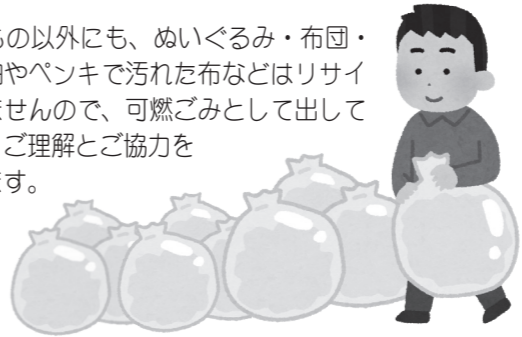


総合体育館  
▼対象 市内在住・在勤・在学の障害のある方とその家族  
▼申し込み 5月8日(土)、午前10時〜午後3時に、勤労福祉会館第4研修室へ  
▼問合せ 稲沢市障害者福祉団体連合会 ☎0567(46)6010、FAX:0567(46)6011、Eメール:inashouran@gmail.com

リサイクル資源  
布類は透明ごみ袋に入れて出してください!

布類は濡れてしまうと、リサイクルできません。濡れないように、中身の見える透明ごみ袋に入れて、口を縛って出してください。

濡れたもの以外にも、ぬいぐるみ・布団・不織布・油やペンキで汚れた布などはリサイクルできませんので、可燃ごみとして出してください。ご理解とご協力をお願いします。



問合せ 資源対策課(環境センター内)  
☎0587(36)0135 ID 1007645

祖父江の森  
第2期スポーツ教室

祖父江の森温水プール

☎0587(97)8282

▼とき 7月〜8月  
▼内容 水泳教室、フィットネス教室、テニス教室  
▼対象 市内在住・在勤・在学・在園の方  
▼費用 水泳・フィットネス教室:3600円、テニス教室:4200円  
▼申し込み 5月25日(火)〜6月6日(日)に、印鑑を持参の上、祖父江の森温水プール事務室へ(最終日は午後5時まで)  
※日程など詳しくは、問い合わせるか、ID 10005017で確認してください

お知らせ

募集します

催し物

教室・講座

スポーツ

申込共通項目:催し物名、参加者の郵便番号、住所氏名(ふりがな)、電話番号、催しものによりその他必要事項

無料:費用の記載がないもの、申込不要:申込方法の記載がないもの

お知らせ

募集します

催し物

教室・講座

スポーツ

申込共通項目:催し物名、参加者の郵便番号、住所氏名(ふりがな)、電話番号、催しものによりその他必要事項

無料:費用の記載がないもの、申込不要:申込方法の記載がないもの

～平日 病院へ行けない女性の皆さんへ～  
日曜マンモグラフィー検査



▶とき 5月16日(日)、午前9時～正午 ▶ところ 市民病院 ▶定員 24人(先着順)  
▶内容 マンモグラフィー(乳房レントゲン撮影) ※触診、超音波検査はありません。結果は後日郵送します ▶費用 4,400円 ※市の乳がん検診対象者は1,000円 ▶申し込み 5月6日(木)～12日(水)の平日、午後2時～4時30分に電話で市民病院外科受付(☎0587(32)2111)へ。市民病院のホームページからも申し込み可

「8020」達成者募集  
80歳以上で自分の歯が20本以上残っている方を募集し、9月30日(木)に代表者を表彰します。  
▼対象 市内在住で昭和17年

市民病院糖尿病教室 日程・内容

とき	内容	講師
5月12日(水)	糖尿病について	医師
5月13日(木)	糖尿病と食事	管理栄養士
5月14日(金)	歯と眼の話	歯科衛生士 視能訓練士
5月17日(月)	糖尿病の日常生活	看護師
5月18日(火)	薬と運動の話	薬剤師 理学療法士

市民病院糖尿病教室  
▼日程・内容 左表(全5回)  
▼時間 午後2時～3時(最終日は午後3時15分まで)  
▼ところ 市民病院講堂 ▼問合せ先 市民病院内科外来(☎0587(32)2111)

3月31日以前の生まれで20本以上の残存歯があり、十分機能している方(これまでに表彰を受けた方は除く) ▼応募方法 市内歯科医院で健診を受け、5月31日(月)までに歯科医院から推薦 ▼問合せ先 健康推進課

いきいきいなざわ いなっぴー 健康マイレージ

問合せ先 健康推進課 ID 1001449

「健康マイレージ」は、健康づくりに取り組むことでポイントを貯めることができる仕組みです。50ポイント以上で「あいち健康づくり応援カード(Mycaカード)」が交付され、各種特典が受けられます。

チャレンジシートを手に入れスタート!!

対象は、市内在住の小学生以上の方と市内在勤・在学の方です。チャレンジシートは健康推進課で配布するほか、市のホームページからダウンロードもできます。

健康づくりにチャレンジ♪

次の健康づくりに取り組み、合計50ポイント以上(約1カ月以上実践)を貯めましょう!!

- ①体重測定+自分で決めた健康行動目標にチャレンジ...1ポイント
- ②健康診査の受診...5ポイント
- ③健康に関するイベントや教室の参加...5ポイント



▲ Myca(まいか)カード

50ポイント以上貯まったら...

健康推進課で Myca カードに交換できます!

Mycaカードを提示して特典を受けよう!

協力店でカードを提示すると、代金の割引や粗品のプレゼントがあります。協力店は県内に約1,300店あります。

100ポイント以上貯まったら...

「いきいきいなざわ健康秋フェスタ」での景品抽選会へ応募ができます!

※11月開催予定  
※応募は9月30日(木)まで



保健コーナー

新型コロナウイルス感染症拡大防止のため、検診などを中止・延期、または内容を一部変更する場合があります。最新情報は、市のホームページで確認するか、各担当課にお問い合わせください。  
ID 10006290

胃がん検診(集団実施)

▼とき ①6月9日(水)②6月22日(火) ▼ところ ①保健センター ②稲沢東公民館 ▼時間 午前8時40分～10時30分 ※時間の指定はできません ▼対象 市内在住で検診時に40歳以上の方 ※昨年度、胃内視鏡検査(医療機関実施)を受診した方は対象外 ▼定員 各50人(先着順。各35人以上で開催) ▼検査方法 胃部レントゲン間接撮影 ▼持ち物 健康手帳(持っている方のみ) ▼費用 500円(70歳以上の方、65歳以上で後期高齢者医療被保険者証を持っている方、生活保護を受けている方

すくすく広場(身体計測の日)

ID 10007781  
▼とき 6月2日(水)、午前9時30分～11時 ▼ところ 保健センター ▼対象 市内在住の偶数月生まれの乳幼児 ▼内

新生児訪問

ID 10007781  
▼対象 生後2カ月未満(市外から里帰りした方の場合、生後28日以内)の子ともがいて、相談を希望する方 ▼内容 助産師・保健師による訪問相談 ▼申込先 健康推進課

こんにちは赤ちゃん訪問

ID 10007781  
生後4カ月までの子どもがいる全ての家庭を主任児童委員または保健師が訪問し、子育てに関する情報提供などを行います(新生児訪問を受けた方を除く)。  
▼問合せ先 健康推進課

歯とお口の健康センター

ID 10007781  
▼とき 6月6日(日)、午前9時～11時 ▼ところ 保健センター ▼対象 祖父江支

妊産婦・成人歯科健康診査

ID 10004979  
▼とき 6月22日(火)、午後1時～2時 ▼ところ 保健センター ▼対象 市内在住の妊産婦または20歳以上の方 ▼定員 20人(先着順。5人以上で開催) ▼内容 歯科健康診査(歯周疾患健診など)、歯科保健指導(ブラッシング指導など) ▼持ち物 歯ブラシ、コップ、手鏡、タオル、母子健康手帳、健康手帳(手帳は持っている方のみ) ▼申し込み 5月6日(木)～6月15日(火)に、健康推進課へ



国民生活基礎調査にご協力を

厚生労働省では、保健、医療、福祉、年金、所得などの国民生活の基礎的事項を調査する「国民生活基礎調査」を実施しています。対象となつた世帯に調査員が訪問しますので、ご協力をお願いします。  
▼問合せ先 県清須保健所(☎052(401)2100)

無料：費用の記載がないもの、申込不要：申込方法の記載がないもの

無料：費用の記載がないもの、申込不要：申込方法の記載がないもの

乳幼児健康診査・予防接種

- 母子健康手帳を必ず持参してください
- 風邪症状(咳、鼻水、発熱など)があるなど、体調の悪いときは、別の日に受診してください
- 所要時間は、健康診査が受け付けから2時間~2時間30分程度、歯科健康診査が受け付けから1時間~1時間30分程度、BCG予防接種が受け付けから1時間程度です
- アンケート(BCG予防接種は予約票)に記入の上、持参してください(歯科健康診査を除く)

- 指定された会場以外で受診したい場合は、1週間前までに祖父江町・平和町に在住の方は健康推進課へ、祖父江町・平和町以外に在住の方は保健センター祖父江支所(☎0587(97)7000)へ連絡してください
- 歯科診察を受ける方は、歯みがきをしてから出掛けてください
- 全て無料です

**健康診査** 対象者には事前に案内を送付します。指定された受診日の1週間前までに届かない場合は、健康推進課へ問い合わせください

名称	とき(対象)・ところ		受付時間	内容
	祖父江町・平和町以外に在住の方	祖父江町・平和町に在住の方		
4カ月児健康診査	5月6日(木)(R2.12.16~31生) 5月20日(木)(R3.1.1~15生) 保健センター		新型コロナウイルス感染拡大防止のため、生年月日による受付時間枠を設けています。 詳しくは、事前に送付する健診案内で確認してください。	問診、身体計測、内科診察
1歳6カ月児健康診査	5月10日(月)(R1.10.1~15生) 5月17日(月)(R1.10.16~31生) 保健センター			
3歳児健康診査	5月7日(金)(H30.5.1~15生) 5月25日(火)(H30.5.16~31生) 保健センター	5月18日(火) (H30.4~5月生) 保健センター祖父江支所		

**歯科健康診査** 祖父江町・平和町以外に在住の方は「1歳児歯科健康診査」「2歳児・2歳6カ月児歯科健康診査」を、祖父江町・平和町に在住の方は「総合歯科健康診査」を受診してください ※対象月以外で受診を希望する方は、健康推進課へ問い合わせください

◆祖父江町・平和町以外に在住の方が対象の歯科健康診査

名称	とき(対象)・ところ	受付時間	内容
1歳児歯科健康診査	5月13日(木)(R2.5月生) 保健センター	午前9時15分~10時	歯科診察、栄養指導、歯みがき指導、フッ素塗布(希望者のみ) 【1歳児持ち物】 コップ、タオル、洗たくばさみ 【2歳児、2歳6カ月児持ち物】 歯ブラシ、コップ、タオル、洗たくばさみ
2歳児・2歳6カ月児歯科健康診査	5月6日(木)(R1.5月生・H30.11月生) 保健センター		

◆祖父江町・平和町に在住の方が対象の歯科健康診査

名称	とき(対象)・ところ	受付時間	内容
総合歯科健康診査	5月26日(水) 1歳児(R2.5月生) 2歳児(R1.5月生) 2歳6カ月児(H30.11月生) 保健センター祖父江支所	【1歳児】 午後0時50分~1時 【2歳児、2歳6カ月児】 午後1時15分~1時30分	歯科診察、栄養指導、歯みがき指導、フッ素塗布(希望者のみ) 【1歳児持ち物】 コップ、タオル、洗たくばさみ 【2歳児、2歳6カ月児持ち物】 歯ブラシ、コップ、タオル、洗たくばさみ

**BCG 予防接種** 病院などにかかっていて薬を飲んでいる場合は、事前に医師に確認してください  
不明な点は、健康推進課へ問い合わせください

とき(対象)・ところ		申込開始日
1歳未満の子ども		
祖父江町・平和町以外に在住の方	祖父江町・平和町に在住の方	5月7日(金)午前8時30分から、電話で健康推進課へ(先着順) ※受付時間(午後1時45分から)は申込時にお知らせします
6月1日(火)・25日(金) 保健センター 定員 各50人	6月17日(木) 保健センター祖父江支所 定員 40人	

各種相談

※全て無料です。祝休日を除きます

名称	とき	ところ	内容	その他
健康相談	水曜日、午前9時~11時	保健センター	保健師による相談	母子健康手帳・健康手帳のある方は持参。予約不要
	火曜日、午前9時~11時	保健センター祖父江支所		
食生活相談	随時		食生活に関する相談	電話予約が必要
医師健康相談	5月24日(月) 午後1時30分~3時	保健センター	医師による相談	5月17日(月)までに電話予約が必要
エイズ・梅毒検査	5月19日(水)、午後1時~3時 / 5月10日(月)、午後6時~7時	県清須保健所(清須市春日) ※問い合わせは県清須保健所 ☎052(401)2100へ	カウンセリングの上、血液検査を実施	成績書(後日発行)が必要な場合は5月10日(月)を除き有料。予約不要
B型・C型肝炎ウイルス検査	5月19日(水)、午後1時~3時		※感染の可能性があった日から3カ月の経過が必要	過去に一度も検査を受けていない方が対象。予約不要

各種教室

※全て無料です。祝休日を除きます

名称	とき	ところ	対象	内容
ママパパ教室	6月19日(土) 午前9時45分~11時30分	保健センター	妊娠8カ月までの妊婦と家族	妊娠中の生活・栄養・歯科保健・保育の話 定員 24人(先着順。妊婦5人以上で開催) 持ち物 母子健康手帳、筆記用具 *5月10日(月)~6月11日(金)に、健康推進課へ予約が必要
離乳食教室	6月15日(火) 午前10時15分~正午		5~6カ月の子を持つ方	離乳食に関する講話・実演 定員 20人(先着順。5人以上で開催) 持ち物 母子健康手帳、筆記用具 *赤ちゃん連れの方は、おんぶひも・抱っこひもがあると便利です *5月7日(金)~6月8日(火)に、健康推進課へ予約が必要

妊産婦・乳幼児に牛乳などを無料で差し上げます

**対象** 市内在住で、次のいずれかに該当する妊産婦・乳幼児

- 生活保護世帯(単給世帯も含む)
- 当該年度分の住民税非課税世帯
- 前年分の所得税非課税世帯

**支給期間** 妊婦…支給申請した月の翌月から出産した月(支給期間は6カ月以内)  
産婦…出産の翌月から3カ月間  
乳幼児…出生後4カ月となる月から9カ月間

**申請方法** 対象であることを証明する書類と母子健康手帳を持参の上、健康推進課へ



問合せ先 健康推進課 ID 1007781

## 狭須記念美術館の催し

開館時間 午前9時30分～午後5時  
(入館は午後4時30分まで)

一般展示室のご案内	内容
いつあし会展 5月3日(月・祝)～5日(水・祝)	油彩画、ボールペン画、水彩画
サロン・ド・A&パレット遊 合同展 5月18日(火)～23日(日)	パステル画、水彩画
Wの空間 パーチメントクラフト Tutti 作品展 2021 5月25日(火)～30日(日)	パーチメントクラフト額、カード、小物など
彩恭会展 5月25日(火)～30日(日)	洋画

※初日は午後から。最終日は午後4時まで

常設展示室のご案内	内容
狭須高徳の美術学校時代から晩年までの作品を展示しています	油彩画、水彩画、素描、リトグラフなど

5月休館日…6日(木)・7日(金)・10日(月)・11日(火)・12日(水)・17日(月)・24日(月)・31日(月)

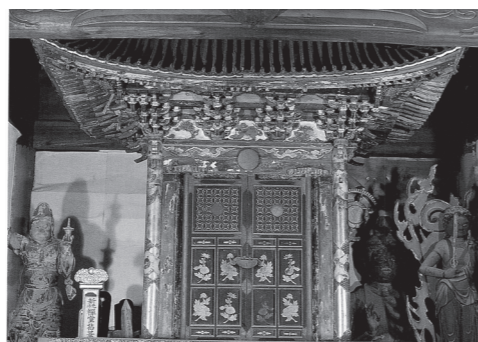
◆常設展観覧料  
一般…310(240)円、高大生…210(160)円、小中生…50(40)円  
※( )内は団体料金。市内の小・中学生は無料  
※障害者・戦傷病者・被爆者健康手帳所持者は、本人と付き添い1人無料(窓口で手帳を提示してください)  
◆一般展示観覧料 無料

## 稲沢の文化財

市役所生涯学習課

### ほんどう ずし 本堂厨子

安楽寺 船橋町  
市指定文化財1棟(昭和54年11月1日指定)



一間入母屋造妻入、木製本瓦葺(丸瓦と平瓦を用いた葺き方)、間口三尺、奥行二尺の小厨子で、内部には秘仏である重要文化財「木造十一面観音立像」が納められています。

禅宗様の装飾的なこの厨子は、骨組みに板を入れた棧唐戸と呼ばれる扉や、柱間に同種のものを並べた組組という配置の斗きょう(軒下の組物)などが特徴です。塗装は黒漆塗を主体として、各部に彩色が施され、扉には飾金具が打たれています。細部の様式から、室町時代のもものとされています。

## 爽快! 祖父江の森

祖父江の森温水プール ☎0587(97)8282

### ●こどもの日無料DAY

5月5日(水・祝)、中学生以下の子どもはプールを無料で利用できます。  
▶持ち物 水着、水泳帽子  
▶申し込み 当日、受付へ



### ●母の日感謝ウィーク

▶とき 5月2日(日)～9日(日)、午前10時～午後7時 ▶ところ 事務室 ▶対象 小学生以下の子どもと母親 ▶内容 母親の似顔絵を描いた子どもにお菓子、母親に施設利用無料券をプレゼント ▶定員 500人(先着順。お菓子は先着300人) ▶申し込み 期間中に事務室へ。画用紙を渡します ※似顔絵は開催期間中、ロビーに掲示します

### ◎プール利用料

種類	大人	小中学生	その他
当日券	480円	200円	小学2年生以下は無料。オムツを
回数券(12枚)	4,800円	2,000円	使用している方は利用できません

開館時間 午前10時～午後9時  
(平日のプールは午後1時～9時)  
5月休館日 6日(木)・10日(月)・17日(月)・24日(月)・31日(月)

## 名古屋文理大学文化フォーラム

(市民会館) ☎0587(24)5111

〈好評発売中!〉

### 稲沢市民寄席 柳家さん喬 柳家喬太郎 親子会

今回の稲沢市民寄席は、超一流の実力と人気を誇る師弟の会です。正統派の古典落語が持ち味の柳家さん喬、その一番弟子で、爆笑新作落語を得意とする柳家喬太郎。あまりに芸風の違う師弟として、落語ファンの中で有名な二人の親子会がここに実現!

▶とき 6月20日(日)、午後2時 ▶ところ 大ホール ▶出演 柳家さん喬、柳家喬太郎、柳家やなぎ ▶費用 S席4,500円、A席3,500円 ▶販売場所 名古屋文理大学文化フォーラム(市民会館)、チケットぴあ、ローソンチケット、名鉄ホールチケットセンター  
※未就学児の入場は同伴の場合でも控えてください



▲柳家さん喬 ▲柳家喬太郎

開館時間 午前9時～午後9時30分  
5月休館日 10日(月)・24日(月)

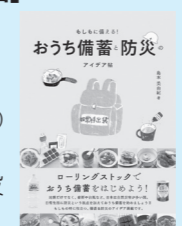
## 図書館からのお知らせ

### ☆おすすめ本

「橋の上の子どもたち」  
パドマ・ヴェンカトラマン(作)、田中奈津子(訳) 講談社(刊)  
中央・祖父江の森図書館所蔵  
父親の暴力から逃げて、ホームレスになったインド人の姉妹ヴィジとラク。生き延びるため、知恵と友情で道を開いていきます。著者自身の体験と、子どもたちへの取材を元にした作品です。



「おうち備蓄と防災のアイデア帖」  
島本美由紀(著) バイインターナショナル(刊)  
中央・平和町図書館所蔵  
地震、豪雨、台風など自然災害の「もしも」に備えて「おうち備蓄」を始めてみませんか? 災害時に役立つ備蓄&防災のアイデアが満載。



開館時間 中央図書館…午前9時30分～午後7時30分、祖父江の森・平和町図書館…午前10時～午後7時  
5月休館日 6日(木)・10日(月)・14日(金)・17日(月)・24日(月)・31日(月)  
※祖父江の森・平和町図書館は7日(金)・11日(火)・12日(水)も休館  
中央図書館 ☎0587(32)0862、祖父江の森図書館 ☎0587(97)1000、平和町図書館 ☎0567(46)1124

### ●ちくちく手づくりの会 ID 1004855

▶とき 6月18日(金)、午前10時～午後0時30分 ▶ところ 中央図書館研修室 ▶定員 15人(先着順) ▶内容 子どもが遊べる布おもちゃの作製 ▶講師 ちくちく手づくりの会 加藤弘子、浅野栄美代 ▶費用 400円(当日納入) ▶持ち物 はさみ、針、もめん糸(白・黒) ▶申し込み 5月26日(水)午前11時30分から、電話で中央図書館へ ▶その他 託児はありません

### ●利用者ポータルをご利用ください ID 1000015

インターネットで貸出状況や予約状況を確認できるほか、MY本棚の機能を利用して「読みたい本」や「お気に入りの本」を登録したり、貸出履歴を保存することができます。図書館ホームページのインターネットサービス「利用状況確認」で利用者番号(貸出券に記載されている9桁の番号)とパスワード(初期設定のパスワードは利用者の西暦生年月日8桁)を入力してログインすると利用できます。

## 平和らくらくプラザ

☎0567(46)5600 ID 1001703

開館時間 午前9時～午後9時(プール・浴場・トレーニングルームの入場は午前10時～午後8時30分)  
5月休館日 18日(火)・25日(火) ※6日(木)～13日(木)は設備点検のため特別休館

種類	区分	プール	浴場	プール・浴場共通	トレーニングルーム
1回券	大人	600円	220円	700円	360円
	小中学生	300円	100円	350円	-
回数券(12枚)	大人	6,000円	2,200円	7,000円	3,600円
	小中学生	3,000円	1,000円	3,500円	-

※未就学児、市内在住の障害者・戦傷病者・被爆者健康手帳所持者は無料  
※プール・浴場はオムツを使用している方は利用できません

## 祖父江ふれあいの郷

☎0587(98)2135 ID 1001709

開館時間 午前9時～午後9時(浴場の入場は午前10時～午後8時30分)  
5月休館日 6日(木)・12日(水)・19日(水)・26日(水)

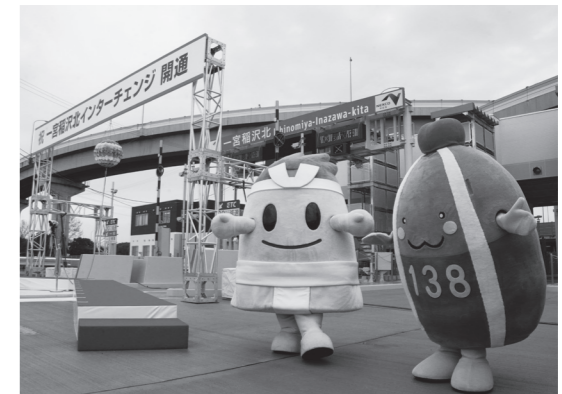
種類	大人	小中学生	その他
1回券	240円	100円	未就学児、障害者および市内在住の戦傷病者・被爆者健康手帳所持者は無料。オムツを使用している方は利用できません
回数券(12枚)	2,400円	1,000円	

※「平和らくらくプラザ」「祖父江ふれあいの郷」は、新型コロナウイルス感染拡大防止のため、施設の利用を休止する場合があります

## いなっぴーお出掛け情報

### ●一宮稲沢北インターチェンジ(IC) 開通式

3月28日、新たに一宮稲沢北ICが開通することで、一宮市のいちみんと一緒に開通式に参加したヨ!  
みんなの前に出るのは久しぶりだから少し緊張しちゃった。



高速道路を使って北陸方面へお出掛けするとき、みんなも一宮稲沢北ICを利用してみてネ!

5月のお出掛け予定は、市ホームページを見るッピ!

市役所高工銀光課 ID 1003254

無料…費用の記載がないもの、申込不要…申込方法の記載がないもの

無料…費用の記載がないもの、申込不要…申込方法の記載がないもの

●平和桜ネックレス

日光川、須ヶ谷川などの総延長2,800mをつなぐ「平和桜ネックレス」。今年も約60種1,400本の桜が咲き誇り、春の訪れを告げました。

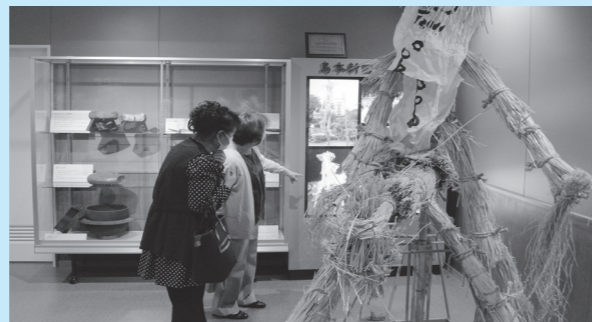


▲小学校入学を前に、満開の桜の下でパシャリ！

みんなのひろば

●祖父江生涯学習センター「ソブエル」開所

4月3日、開所を記念したオープニングセレモニーと内覧会が行われました。



▲さまざまな活動に利用できる研修室のほか、郷土資料の展示スペースなども備えられています

ピックアップ稲沢

●一宮稲沢北インターチェンジ (IC) が開通しました



3月28日には、午後3時の開通に先だって、開通式・記念セレモニーが行われ、県知事をはじめとする出席者によるテープカットなどが行われました。

東海北陸自動車道に接続する新たなインターチェンジ「一宮稲沢北IC」が開通しました。一宮ジャンクションの南側に整備され、東海北陸道と西尾張中央道をつなぎます。市内から東海北陸道で岐阜方面に向かう場合に高速道路にアクセスしやすくなるほか、周辺の渋滞緩和も期待されます。



※一宮稲沢北ICから名神高速道路には出入りできません

消費生活センター からのお知らせ

トラブルを未然に防ごう

コンピュータの偽セキュリティ警告画面に注意！  
事例  
実在するセキュリティソフトのロゴとともに「ウイルスに感染しました。パソコンの修復とセキュリティ保護のサポートが必要です」と警告が表示された。指示された番号に電話をすると、警告画面を消してもらえたが、代金として「コンビニで電子マネーを購入し支払いをするように」と要求された。

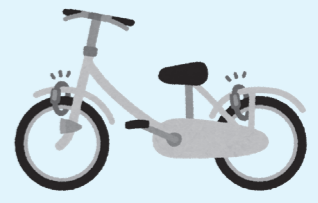
- アドバイス
- 警告画面や警告音で慌てさせて対応を迫ります。おやみに電話やクリックをしないようにしましょう
  - ロゴが実在の事業者とそっくりな場合でも、うのみにしないようにしましょう
  - 前払式電子マネーを購入させてそのコード番号を連絡させることは、典型的な詐欺の手口です。支払いを要求されても応じないでください

市役所消費生活センター ☎0587(32)2594  
受け付け 月～金曜日 ※祝休日を除く  
午前10時～正午・午後1時～3時

警察署からののお知らせ

自転車にはカギをかけましょう！

今年の自転車の盗難被害は減少傾向にありますが、被害にあった7件（2月末現在）全てが無施錠の状態です。防犯の基本は「カギかけ」です。自転車を離れるときは、少しの間でも確実にカギをかけるようにするほか、効果的な対策として、防犯登録をすること、防犯カメラを設置している駐輪場を選ぶこと、カギをツーロックにすることを心掛けましょう。自転車を盗んだ犯人の多くが、盗んだ理由を「疲れて歩くのが面倒だったから」などと供述していることから、防犯対策を行えば自転車の盗難を防ぐことができると分かります。カギをかけて犯罪が起きない、犯罪者をつくらない街づくりをしましょう。



ケーブルテレビの稲沢市広報番組 いなざわふれあい通信

市の施設や計画、行事、祭り・イベントなどを映像でお伝える市政広報番組「いなざわふれあい通信」を、稲沢CATV (TOP TOWER) と西尾張CATV (クローバーTV) で放送しています。

- ◆5月1日～15日の放送内容 「特定健康診査」
- ◆5月16日～31日の放送内容 「東京2020オリンピック聖火リレー」
- 放送開始時間 (10分番組)  
稲沢CATV…6:50、9:50、10:50、11:50、14:50、17:50、20:50、21:50  
西尾張CATV…8:45、14:15、17:45、20:45

▷番組のDVDを市役所秘書広報課、支所、中央・祖父江の森・平和町図書館で貸し出しています  
▷放送期間中の内容は、市ホームページからも、視聴できます



短歌 伊藤英一 選

【特選】  
印籠のやうに気取りてポシエツトを掲げてバラ買ひ妻に贈りぬ  
丸山勝也(祖父江町野田)  
ひかり浴び花は盛りに向かへどもまだまだ自粛ひとり楽しむ  
桑田みゆき(平和町光和)  
【入選】  
月一度声の便りをふる里へ山はくすれず心配ないと  
森本泰子(祖父江町本甲)  
亡き母の口癖だった芝桜の里吾も一度はたづねてみたし  
内笹井幸子(北島町)  
挨拶を時どき交す畑の人今日は土付き大根もらふ  
竹村日出子(大塚北二丁目)  
空や海旅の予定はまぼろしに透析のバス今日も行くなり  
島田民子(東畑五丁目)  
オープンでじっくり焼かれたパンのごと窓辺に猫がふくら眠る  
大野桂子(祖父江町江東)  
白菜はくくられ立ちて物言わず採らるるまでの束縛哀し  
吉田恵子(祖父江町山崎)  
この試練一年過ぎて父母の歳を越したる守り感謝  
奥田文子(祖父江町中牧)  
久々に施設で歌う春の唄マスクの下はピンクのルージュ  
田中佳子(梅須賀町)

丸山さん…印籠のように大切なポシエツトから出したお金で奥様に贈ったバラとはどんなバラだろうか!!

桑田さん…花は光をいっぱい浴びて咲いたが、まだまだコロナの自粛が大切だと自分に言い聞かせて花を楽しむところが良い。

●募集します 短歌(当季雑詠) ▶応募方法 5月17日(月)までに、住所・氏名を記入の上、市役所秘書広報課(〒492-8269 稲沢市稲府町1)へ ※はがきで1枚につき2首まで。FAX(0587(23)1489)、Eメール(tanka@city.inazawa.aichi.jp)でも受け付けます



# 休日急病診療



外科	内科
宮下医院 ☎ 0587(36)7028	5月1日(土) 宮川醫院 ☎ 0587(24)3811
花井医院 ☎ 0587(21)2221	5月2日(日)
宮崎外科 ☎ 0587(21)0856	5月3日(月・祝) 休日急病診療所 ※下図をご覧ください
たけむらクリニック ☎ 0587(23)1500	5月4日(火・祝)
根木クリニック ☎ 0567(47)1233	5月5日(水・祝)
たちクリニック ☎ 0587(36)6611	5月8日(土) おおこうち内科クリニック ☎ 0587(97)8300
かわむらクリニック ☎ 0587(23)2222	5月9日(日) 休日急病診療所 ※下図をご覧ください
よう泌尿器科・皮フ科 ☎ 0587(22)1800	5月15日(土) 吉田内科循環器科 ☎ 0587(23)8211
	5月16日(日) 休日急病診療所 ※下図をご覧ください
	5月22日(土) いしはら内科・循環器内科クリニック ☎ 0587(21)1002
	5月23日(日) 休日急病診療所 ※下図をご覧ください
	5月29日(土) オリーブ内科クリニック ☎ 0587(21)1177
	5月30日(日) 休日急病診療所 ※下図をご覧ください

## 外科と内科の受付時間

土曜日(外科・内科)：午後1時～7時30分  
日曜日、祝・休日(外科)：午前9時～午後7時30分

## 休日急病診療所

受付時間 午前9時～11時30分  
午後1時～3時30分  
午後5時～7時30分

土曜日は休診です。  
当直医療機関へどうぞ。

診療科目 内科・小児科

★保険証と現金をお忘れなく  
4月から元の場所に戻りました

◆上記の受付時間外および平日の夜間に急病で困ったときは  
県救急医療情報センター ☎0586(72)1133 へ  
お問い合わせください



中野宮町60  
稲沢市医師会館内  
☎0587(36)3006

# 5月 市民カレンダー

- 1(土)
- 2(日)
- 3(月・祝)
- 4(火・祝)
- 5(水・祝)
- 6(木)
- 7(金)
- 8(土)・・・マイナンバーカード交付・申請窓口(9:00～12:00/市役所市民課)
- 9(日)
- 10(月)
- 11(火)・・・ファミサポ移動事務所(10:00～12:00/祖父江あじさい児童館)
- 12(水)・・・ミニ育児講座(10:30～11:30/平和さくら児童館/2歳児の親子)
- 13(木)
- 14(金)
- 15(土)
- 16(日)・・・マイナンバーカード出張申請サポート(10:00～12:00・13:00～16:00/リーフウォーク稲沢)
- 17(月)
- 18(火)・・・ファミサポ移動事務所(10:00～12:00/西町さざんか児童センター)
- 19(水)・・・ミニ育児講座(10:30～11:30/明治スズラン児童センター/2歳児の親子)
- 20(木)
- 21(金)
- 22(土)・・・市民課休日窓口(9:00～12:00/市役所市民課)
- 23(日)・・・マイナンバーカード交付・申請窓口(9:00～12:00/市役所市民課)
- 24(月)
- 25(火)・・・ファミサポ移動事務所(10:00～12:00/下津クローバー児童センター)
- 26(水)・・・ミニ育児講座(10:30～11:30/千代田ヒナギク児童センター・大里東チューリップ児童センター/2歳児の親子)
- 27(木)
- 28(金)
- 29(土)・・・文化財公開デー(9:30～12:00/長福寺)
- 30(日)
- 31(月)

新型コロナウイルス感染拡大防止のため、イベントなどを中止・延期、または内容を一部変更する場合があります。

## 5月の税金

軽自動車税(種別割)(全期分)  
国民健康保険税(2期分)

納期限は5月31日(月)です

## 火災・救急・救助件数 3月分

	火災	救急	救助
月計	5件	461件	10件
年計	12件	1,460件	28件

災害案内ダイヤル(自動音声)  
☎0587(32)0999

広報紙をアプリで!

**マチイロ**  
マチを好きになるアプリ

いざわ子育て応援アプリ 子育て情報 発信中!

**すくすくいなっぴー**

# 市民相談

# 5月

相談は全て無料。秘密は厳守します。  
気軽に相談してください。

新型コロナウイルス感染拡大防止のため、各種相談を中止・延期、または相談方法を一部変更する場合があります。

名称・内容	とき	ところ	問合せ先
法律相談(予約制) 弁護士による相談(予約は5月11日(火)から受け付け。電話可。定員各6人、先着順) ※複数回の予約は受け付けません	18日(火)、25日(火)、6月1日(火) 午後1時30分～4時30分	市役所東庁舎第2相談室	市役所福祉課 ☎0587(32)1278 ※午前9時～午後5時 調停中・裁判中の案件の相談はご遠慮ください
不動産・登記相談	14日(金)、午後1時30分～4時	市役所東庁舎第2相談室	
行政相談	20日(木)、午後1時30分～4時		
人権相談	27日(木)、午後1時30分～4時		
表示登記・境界問題の相談 登記、境界	15日(土) 午前9時30分～午後0時30分	i-ビル6階(一宮市栄三丁目)	愛知県土地家屋調査士会 一宮支部長事務所 ☎0586(73)1008
消費生活相談 訪問販売や商品など、消費生活全般	月～金曜日 ※祝休日を除く 午前10時～正午・午後1時～3時	市役所東庁舎第1相談室	市役所消費生活センター ☎0587(32)2594
女性悩みごと相談 夫婦・親子など女性の悩み事など	12日(水)・26日(水) 午前10時～午後3時30分	市役所東庁舎第2相談室	市役所福祉課 ☎0587(32)1278
子育て相談 子育てに不安のある方、困っている方の相談	開館時間内で随時実施	保育園、児童館、児童センター	市役所子育て支援課 ☎0587(32)1299
子育て相談 子育てに不安のある方、困っている方の相談	月～金曜日 ※祝休日を除く 午前9時～午後5時	中央子育て支援センター 平和子育て支援センター 長野子育て支援センター	☎0587(34)4158 ☎0567(46)5605 ☎0587(32)9415
こども発達相談(予約制) 臨床心理士・作業療法士・言語聴覚士による子育て・発達の相談	不定期(電話で問い合わせください)	子育て相談室 なのはな(中央子育て支援センター内)	子育て相談室 なのはな ☎0587(34)4159
家庭児童相談 0歳～18歳の児童の保護者を対象に、育て方、発達、問題行動、不登校など総合的な子育て相談	月～金曜日 ※祝休日を除く 午前8時30分～午後5時 (面接相談は午前9時30分から)	子育て相談室 なのはな(中央子育て支援センター内)	子育て相談室 なのはな ☎0120(76)4152 (子どもからの専用ダイヤルです)
こども悩みごと相談 子どもの交友・いじめ、不登校など子どもからの学校生活全般の悩み事相談	月～金曜日 ※祝休日を除く 午前8時30分～午後5時	子育て相談室 なのはな(中央子育て支援センター内)	子育て相談室 なのはな ☎0120(76)4152 (子どもからの専用ダイヤルです)
高齢者よろず相談 高齢者の生活に関する相談	11日(火)、午後1時30分～3時 19日(水)、午後1時30分～3時 26日(水)、午前9時30分～11時	老人福祉センターさくら館 稲葉老人福祉センター あすなろ館 下津老人福祉センター くすのき館	基幹型地域包括支援センター ☎0587(22)6077
ポルトガル語による相談 ポルトガル語による各種相談	7日(金)・21日(金) 午前9時30分～午後0時30分	市役所東庁舎第2相談室	市役所秘書広報課 ☎0587(32)1126
労働相談(予約制) 労働問題に関すること	13日(木)、午後1時～4時 ※相談日前日の正午までに予約が必要	市役所東庁舎第2相談室	市役所商工観光課 ☎0587(32)1332
若者の就労無料相談(予約制) 15歳～49歳の無職の方を対象	14日(金)、午後2時～4時30分 ※前日の午後5時までに予約が必要	総合文化センター	いちのみや若者サポートステーション ☎0586(55)9286
多重債務相談(予約制) 司法書士らによる相談	26日(水)、午後1時～4時 ※相談日前日の正午までに予約が必要	総合文化センター	市役所商工観光課 ☎0587(32)1332
夜間納税相談 市税などを納期内に納税できない方の相談(電話相談可)	10日(月)、午後5時15分～7時	市役所収納課	市役所収納課 ☎0587(32)1248
生活困窮などについての相談 福祉に関する総合的な相談	月～金曜日 ※祝休日を除く 午前8時30分～午後5時	社会福祉協議会(市役所東庁舎内)	福祉総合相談窓口(社会福祉協議会内) ☎0587(32)1484

