

廣島市報

號三第

昭和八年一月八日印刷
昭和八年一月十日發行
定額 部一 金 七 拾 七 圓

發行所 廣島市役所
印刷所 廣島市地籍部
印刷所 廣島市地籍部
印刷所 廣島市地籍部

市史鈔

今より凡そ三百年前天正十七年毛利輝元が都城を築きてより『五箇庄』と言へる地名を『廣島』と改稱す。

【目次】

- ◆ 舊御便殿 一
- ◆ 昭和八年を迎ふ 二
- ◆ 非常時に處する覺悟 三
- ◆ 告 示 四
- ◆ 辭 令 五
- ◆ 公 告 五
- ◆ 前途洋々たる本市産業貿易 六
- ◆ 中小商工業者融資割當額決定 七
- ◆ 都市生活と衛生(三) 八
- ◆ 専門師團を迎ふ 九
- ◆ 職業紹介は迅速に 一〇
- ◆ 年末同情週間を送りて 一一
- ◆ 各種統計 一二
- ◆ 宇品港から廣島港まで 學苑消息 記
- ◆ 事の中より 市立淺野圖書館增加圖書



殿 便 御 舊

舊御便殿

舊御便殿は明治二十七八年戦役の際、畏くも明治天皇大譚を本市に進め給ひ、尋で第七回帝國議會を本市に召集せられ、陛下西練兵場に於ける假議事堂に臨御あらせられたる際其御便殿に充てられたものにて、桁行十四間、梁行五間、其用材は松杉、其屋根は粉葺、天井は綾織白金巾張、四壁は板塀の面に白金巾を蔽ひ、二ツ割の青竹を縦横に打ち着けたる最も素樸の建造物なり。御便殿は本市の大記念物なれば、永く後世に保存し陛下の御遺徳を仰ぎ奉ると同時に、國民精神教育の有力なる資と爲さんことを圖り之が拂下を請ひて許可を得たり、故に地を比治山公園に下し、宮殿型なる上覆の建物を造營し四十二年十月其内に舊御便殿を遷し奉れり。

境内敷地は初千三百八十坪なりしが、後數回に互り之を擴張して、平地總面積三千百三十三坪となし、昇り口階段を改築し、又建物の後方に奥殿式の寶庫を新築せり。

境内の鳥居は大正元年九月十三日明治天皇大葬の際、青山齋場に建設せられたるもの一なり。

陛下の御遺徳を長へに仰ぎ奉らんが爲、請ひてここに移し建てたるものにして銅板にて表面を覆ひ以て風雨の蝕害を防ぐ。尙大葬に用ひられたる鉾杆(幡旗付)提燈掛提燈共、八咫鏡、眞神も請ふて共に保存し、眞神は御便殿建物前に移植し年々生長しつゝあり。

昭和八年を迎ふ

廣島市長 伊藤貞次

茲に卅萬市民諸君と共に、皇紀二千五百九十三年、昭和聖代、第八歳の新春を迎ふるに當りまして、竹の園生の彌榮えを壽ぎ奉りますと共に、我が廣島市民の洋々たる前途を祝福することは誠に光榮の至りであります。

新春の前途に際しまして、本市が、あらゆる方面に亘りまして、年々歳々、飛躍を續けて大廣島の建設に不斷の歩みが續けられてゐますことを想ひますことは洵に欣快に堪へない次第であります。

顧ますに、昭和七年は内外共に多事、多難な年でありまして、所謂非常時の名を以つて呼ばれた年でありましたが、市民諸君は、克くこれに耐え忍んで、不退轉の勇氣を持ち續けられましたことは、不肖市長として深く欣幸と致す次第であります。

本市の諸事業も亦、市民諸君の力強き協力の下に、著々進捗致しまして、市民多年の要望でありました太田川改修と廣島港灣修築問題も漸く其の緒に就くことを得まして、大廣島の多幸な未來を約束されましたことは、眞に同慶の至りに堪へぬ次第であります。

其の他都市計畫事業、上水道擴張工事の進捗、全市に及ぶ道路改築、路面鋪裝等土木事業の擴充、小學校の増、改築、更に時勢の要求につれまして社會事業施設として保養院、保健施設として結核療養所の設置等、著々大都市としての内容充實へ向つて發展致し居ります事は、實に市民諸君の愛市精神の發露に成るものと深く肝銘致し居る次第であります。翻つてみますに、未だ本市は、商工都市とし又文化都市として、市民生活の向上福祉の爲に、幾多の事業、施設の充實擴張を必要とし、將來種々な難關を突破致さねばなりません。市民諸君におかれまして、更に一段の努力を期待致して歇まない次第であります。

昭和十三年におきましては本市は市制を布きましてから五十年の誕辰を迎へるのであります、その日を俟つまでもなく、一大商工都市の偉容を整へ、生産都市の殷賑たる雄姿を西都大廣島の名を以つて呼稱致して愧ぢざる名實共に備へた大都市と成し度く念願致して居る次第でありますれば、市民諸君におかれまして、艱難即忍苦、向上邁進の大氣宇に徹せられまして、廣島市民の力強き矜持を示されませうと切望致す次第であります。

今や帝國は、我が生命線であります新興滿洲國と誼みを厚う致しまして、遠くゼネヴァに開催中の國際聯盟會議に於きまして、之に關する帝國の態度を中外に闡明し、國威の宣揚に懸念の努力を拂はれて居りますことは感謝に堪へない次第であります。此の重大な時局に際しまして、市民諸君は益々愛國、愛市の奉公に絶大なる協力を竭されませう。特に切望致す次第であります。

市民と與に

非常時に處する覺悟

廣島市助役 奥久登

慌しい、異常に緊迫した内外の情勢をそのまゝ持ち越して、昭和八年の新春を迎へ、未だ會て覺えざる強度の緊張と自覺を強ひられること切なるものがある。

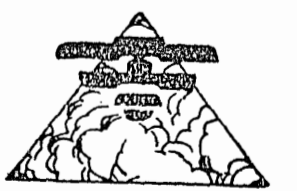
所謂非常時に處して、過去に拂はれたわが廣島市民諸氏の全幅の努力と、熱誠とは、幾多の艱苦障礙を排除して市政上欣ぶべき多くの懸案を解決し得た。我々、衷心敬意と感謝の念を捧ぐるものである。けれども、三十萬市民の待望してやまざる大廣島建設の全段階を省察するならば、過去における業績必しも大なる楷梯を築き得たとは云ひ難い。城下町の憂鬱を拂ひ、消費都市の舊態を一掃して、生氣發射として燃ゆるが如き一大商工都市を建設する爲には全市民今後の自覺、奮起を大いに強調する必要を痛感せられる。

政治、經濟その他總ての社會機構が、國際化する現代においては、都市建設の目標も、都市存在の眞意義も、國際的價値の有無によつて評價さるべきである。自然都市構成の一分子たる市民個々の生活意識は、單なる市民的自我國民的自我に逡巡することは許されない。深遠にして宏大、正確にして蘊蓄ある市民個々の國際的認識と大我的度量のみが、能く將來の都市發展を支配する鍵鑰であり得るものと信ずる。

非常時、就中經濟非常時に直面しての、都市發展策は難中の難事である。然しながら、非常時なるが故にこそ放任し能はざる緊要事業の多くを散見し得ると共に非常時なればとて黙過するを許されぬ重要施設の多くをも認められる。いづれにするも、地方的、國家的乃至國際的の一時的乃至永久的情勢を顧慮する時に於いて、その必要を確認する、施設事業は、如何なる困難支障に會するとも、又如何なる犠牲を拂ふとも、これを貫徹するの一大決意を準備されねばならぬ。

大廣島の前途は洋々たると共に多難である。而も、これが建設の第一歩は既に踏み進められてゐる。これを更に基礎づけて理想を達するも、これを放棄して時代の敗殘者とならしむるも、懸つて三十萬市民各位の自覺と決意如何にある。而して、その自覺、決意の發端するところは、前述せる國際的認識と、大我的度量を自己のものたらしむるか否かに依存する。

千慮不惑！自強不息！非常時の聲に怖えず、克くこれを征服して、大商工業都市大廣島の建設をめざして、全市民渾然一體、勇往邁進し、市民として、國民として、將又國際人としての使命を、能く達成することに精進されんことを、この年頭において特に希念するものである。



宇品港から
廣島港まで

五十年前の廣島は既に今日の廣島ではない。今日の廣島が亦五十年後の廣島であると誰が言ひ得やうぞ。時勢の推移につれて世態人事の變遷を尋ねれば、たゞ感慨無量あるのみ。

吾が宇品港が、その生みの名を改めて、愈々廣島港と呼稱されることになつた。蓋しこれも如上の理法に従つたものか？さりながら吾々は、此の由緒ある宇品港名に、懐しい惜別の情を感じる。そこはかとなく湧出づる、無限の愛着から斷たれない。

今を去る五十三年前、明治十三年三月、千田貞曉氏が、本縣々令として來任されるや、先づ宇品港の修築計畫が立てられた。纏て周到な實地調査の結果、築港施設の大計畫が確立された。

愈々明治十九年九月起工をなしたるも、同二十三年十一月の竣工迄には幾多の困難に遭遇したものであつた。この間千田縣令の辛苦は、想ふに餘りあるものがある。

現在の宇品港が、前面に大小幾多の島嶼を控へて、自然の障壁となし、港内水面積百四萬餘坪を擁するの良港になりたるは、實に千田縣令を迎へたならばこそと言はれる。

工費も、當時の參拾萬四千五百餘圓は莫大な金額でありしも、地積六十二萬八千餘坪を占め、荷揚場、棧橋等の諸設備を完備し、能く港灣の利用上に、一大新機軸を與へたものである。

陸軍が、茲に運輸本部を設置して、専用棧橋其の他の設備を施したるを見ても、這般の消息がよく窺はれる。

世人周知の、明治二十七八年及同三十七八年の兩戰役に宇品港が軍港としての活躍を充分になし得たのも、宇品港の面目躍如たるものがある。

時世は推移する。大廣島の建設は一日、一日と繰繰げられて行く。

かくして廣島港の修築計畫が一九三三年の命題となり、この港こそ大廣島の殷々たる商工都市の、繁榮往來の姿を描き出す宇品港から——廣島港へ——軍事港から——大商港へ——大商港へ

廣島港は斯くの如き使命の下に着々準備を急ぎ、工事著手を今明日の間に控へる迄に至つた。吾々市民は、今日宇品港頭高く聳ゆる恩人千田男爵の銅像へ心からなる敬意を表するとともに、大廣島の未來を祝福しやう。

【告示】 廣島市告示第一四四號 道路工事受託者負擔規程第十三條

昭利七年十二月二十七日 廣島市長 伊藤 貞次

【告示】 廣島市告示第一四五號 道路工事受託者負擔規程第十三條

昭利七年十二月二十七日 廣島市長 伊藤 貞次

【彙報】 町總代同副總代就任認可

市吏員市外出張 伊藤市長 十二月二十二日大阪府

學苑消息 理想的防火設備の 草津小學校

【辭令】

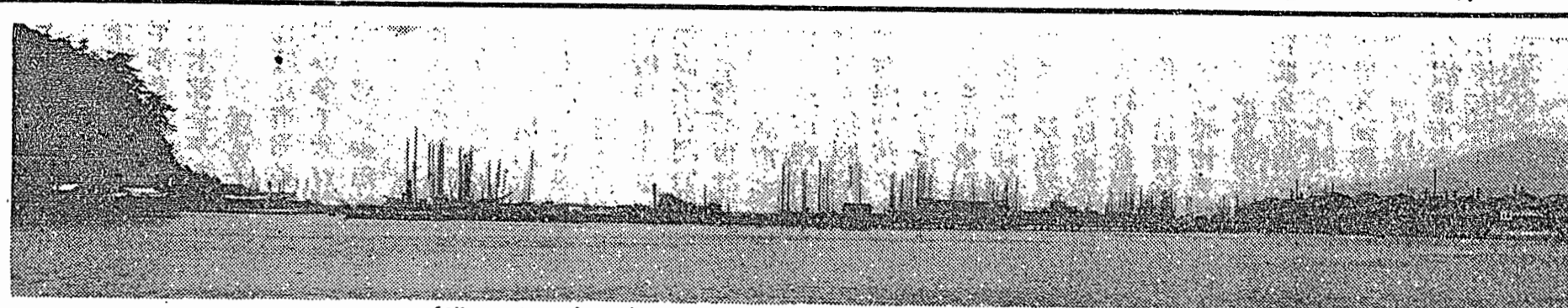
廣島市技師 伊藤半太郎 任廣島市技師

任廣島市書記 月俸五拾圓給與

臨時雇 森澤 雄三 廣島市書記補

水道委員會 十二月二十八日午後一時、出席委員

【公告】 左記現金拾得ノ旨届出有之候ニ付



(港品宇舊)部一の港島廣

大廣島展望 —— 本市産業貿易 前途洋々たる

期待される三大懸案

附新廣島港灣修築計畫

大 廣島建設！それは全廣島市民の理想であり、抱負であり、熱願である。

大正十二年、都市計畫法の適用を受けて以来は、殊にこの理想、抱負、熱願に拍車を加へ、産業貿易に、交通運輸に、保安衛生に、教育に、社会事業に、その他あらゆる方面に亘り、多大の犠牲を拂ひ、努力を傾倒して、不安動搖常ならざる内外の情勢の裡にも、一步一步確實なる發達過程を辿り來り、且つ、辿らんとしつゝある。就中大廣島建設の主眼たる大商工都市、大生産都市へ向つての進展においては、その實績殊に著しいものがある。市域は擴張せられ戸口は増加した。大なる農漁村と廣潤なる工場地帯は包含せられた。幹線道路、上下水道は蜘蛛手の網を擴充しつゝある。生産額は一億圓を超え、貿易額は百萬トに垂んとしてゐる。對外貿易の脈路は逐次擴張開拓せられつゝある。等々……幾多の欣ばしい實現の續中にも、大廣島建設の根幹として三十萬市民を始め、關係地方民の待望久しきに亘つた港灣修築、河川改修、陰陽連絡の三大懸案の解決を見たのである。

二 の三大問題は、大廣島を創造するの第一脚を失ふも大廣島の安定、確固たる發展の基礎は望んで獲られぬ。

過去における廣島市の發達が、太田川とその支流川及び宇品港との兩々相俟てる水運に負ふ所大なるは論をまたぬ。けれども、太田川並に市内派川は年々の土砂流積によつて、舟楫の便を失ひ、運河的機能を發揮し得ざるに至ると共に、宇品港亦、時世の進運と廣島市並に後方地域の發展により年々激増しつゝある貨客の吞吐に不利、不便不満足を感じしむるに至つたのである。自然、この儘推移せんか、大廣島の實現は根柢より蕪望し得られざるに立ち至るのみならず、寧ろ退歩を餘儀なくせしめられること豫想に難くない。

二 においてか、市民並に關係地方民は、昭和三年六月廣島港灣修築、太田川改修期成同盟會を組織し兩事業實現要望の烽火をあげた。爾來四星霜、關係地方六十萬縣民は、あらゆる手段方法を講じて目的貫徹に懸命となつた結果、廣島港灣修築案は、昭和六年度通常議會を通過し、更に昭和七年十一月の臨時港灣調査會において第二種重要港灣に指定方議決を見、超えて十二月十三日附内務省令第四十九號を以て、宇品港を廣島港と改稱すると共に港域を變更擴張する旨告示され、愈々、昭和八年より總工費三百五十餘萬圓を投じて着工されることとなつたのである。(計畫案末記に詳述)

一 方太田川改修案も、幾多の迂餘曲折を経た上、昭和七年夏の臨時帝國議會に於て、總經費一千五百九十餘萬圓、十五ヶ年繼續事業として着手せられることに決定し、直ちに、市公會堂内に内務省太田川改修測量事務所を設けられ目下測量の繼續中である。

この兩事業は、單にその修築改修により交通運輸網の充實を來すのみならず、浚渫土砂、廢川敷等によりて廣汎なる用地を築成し、將來の企業誘致にも裨益するところ尠からぬものがあり、兩者完成の曉は、廣島市の産業、貿易に一新紀元を劃するものと多大の期待を繋ぎ得る。

陰 陽連絡問題は、單に山陰山陽の鐵路連絡のみを使命としない。この鐵路を介して、北は日本海を通じての北鮮、北滿との聯繫、南は、瀬戸内海を通じての陰陽、四國三道の脈絡等、幾多の重大意義を併せ有してゐる。所謂山陰濱田と廣島市との間の交通運輸を圓滑ならしめる必要は、産業上並に軍事上の見地より夙に確認せられ、明治二十九年以來鐵道敷設要望運動が起され、大正十二年に至りては、沿線關係市町村の促成要望機關叫合せる廣濱鐵道促進同盟聯合會の創立を見、爾來大々的運動が繼續されたのである。而して、これ亦少からぬ迂餘曲折の後、所謂廣濱鐵道の内廣島本郷間は昭和六年度より濱田、今福間は昭和七年度より着工されることに建設年度割の決定を見ると共に、

拜賀式

一月一日、午前十時正廳にて拜賀式舉行伊藤市長以下市職員一同參列、式後更に職員新年互禮會を開催した、參會者四百五十餘名で伊藤市長及西村市會議長の萬歳發聲に一同唱和して盛會裡に午前十一時三十分散會した。

御用始

一月四日午前十時正廳にて御用始の式舉行せられ、市長助役不在の爲め黒河收入役の訓示あり、次いで伊藤土木部長吏員を代表して答辭を述べられて式を終つた。

最近傳へられるところによれば、廣島濱田間に省營バスの運轉を實現せんとする模様が現はれてゐる。所謂陰陽連絡の部分的目的は達せられた譯であるけれども、山陰主要地における文化、産業の變遷、更に、滿洲吉會線の終端港築造計畫に伴ふ新たな日滿鮮連絡等に想到するならば、所謂陰陽連絡も新たな觀點に立脚して、更に、その完璧を期するの必要を痛感される。

港 河川の修築改修計畫書に容並に陰陽連絡上の新たな見地については、他日詳説の機會を得べきも、まづ、この昭和八年新春の市報發刊に際し、これ等三大懸案が、殆んど相前後して實現の緒につき、又、つかんとしつゝある事實を傳へ、産業都市廣島の洋々たる前途を祝福し得ることは、關係地方民と共に頌すべき大なる欣幸であると信ずる。

新廣島港修築計畫

廣 島港修築はいよいよ昭和八年度より着工される。これが計畫の内容は正確には詳にするを得ないが、大要左の通りである。

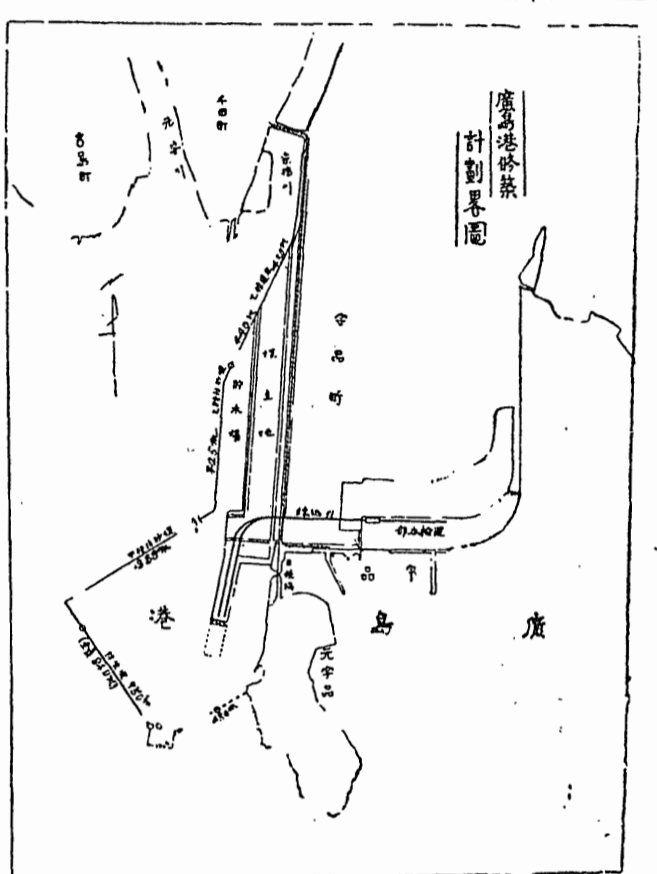
新港灣は現在の宇品港西側に接し、太田川の支流川たる京橋、元安兩河川下流に築造されるものである。

即ち別掲略圖に示すが如く、宇品島の西方に一條の防波堤を築き西南よりの風浪を防止し、更にその基部より東北又は北に向ひて連續する防波堤を設けて土砂の港内流入を防ぎ、これが中間に閉閉門

扉を設けて港内外の連絡に便せしむるものである。

港 内被水面積は約七十三萬五千平方メートル以下、港内水面は大潮平均干潮面以下二米乃至八・五米に浚渫し六千ト級船舶以下の出入を自由ならしめる。

而して、宇品町の西海岸——京橋川下流に幅員二百米、長平均千六百米の埋立地を造成し、宅地工場其他の用地に充てると共にその西岸を斜面物揚場として一般荷役



埋立地の南岸には階段物揚場を設けて帆船、發動機船、解船の接岸荷役を容易ならしめ、その前面はこれを小船溜に充てる。

突堤上及び埋立地南部の物揚場には大小八棟の上屋を設け、殘地は野積場に充て、突堤場の空地は倉庫敷に利用する。

連絡道路並に臨港鐵道は現在の道路並に鐵道と適當に連絡する。かくして築造された港灣設備によれば、岸壁においては

の便を計るはか、この埋立地と防砂堤の間に介在する幅員百七十米の水面は、廣島市にとつて重大役割を果たしつゝある木材集積の便を計るため、貯木場及び木材仕別場に供する。

又 埋立地の西南端には幅員九十米、長さ三百四十餘米の突堤を設け、其の西岸には繋船岸壁を築造して大型汽船の接岸荷役に適せしめ、更にその南端には浮橋二箇を設置して小型汽船や大型發動機船の荷役に備へ、東岸及

施される譯で、完成の曉は、廣島市の貿易に一大變革が齎らされるべく多大の期待をかけられてゐる。(完)

重要港灣に選定

廣島港は一月十日内務省告示第二號によつて第二種重要港灣に選定せられた

中小工商業者融通資金割當額決定

損失補償制度に依る中小工商業者

者融通資金の件は、曩に商工大臣の承認を得て、金融機關との交渉も進捗し、愈々近く實施せらるることとなり、本市割當額を左記の通り決定したる旨十二月二十六日附録より通牒があつた。融通すべき資金の總額百五十萬圓に對し、借入希望申込總額千四百萬八千餘圓に達するの情勢であるから、此等申込者に金額の貸付を望み得ないことは勿論、一面縣の損失補償額は貸付總額の二割に限定せられて居る爲、其の損失は金融業者の自己負擔となる部分は相當多額に上る關係上、勢ひ安全保證の途も亦相當嚴重に講せられることは已むを得ないことであらう。此邊借入希望者の誤解のない様注意を喚起したい。

融通資金割當額(本市)

參拾四萬七千五百拾圓

右割當額算定に付ては最も慎重なる考慮を拂ひ借入希望申込者中(1)商工業者と認め難きもの(2)營業所得純益五千圓以上のものを除外し、更に市町村別總戸數に對する商工業者戸數の割合に依り等級別配分率を定め、之に總生産額參拾萬圓以下に在る町村にして、更に特別稅戸數割一戸當平均拾貳圓以上の町村に對し、一定の參酌率を加算し、以上に依り得たる率を基準とし、之を其所屬市町村申込額に對し割當られたるものである。



記事の中より

我國國民の保健狀況

我が國の衛生施設は年と共に進歩發達し、國民保健の狀況も漸く改善の曙光が見えてはゐるが、なほ文明諸國と對比して遺憾な點が少くない。まづ國民の衛生の良否を知る標準と稱せらるる國民一般の死亡率について見ると本邦最近十ヶ年間(大正十年—昭和五年)の平均で人口千につき二〇・六で昭和四年は二〇・〇、同五年一八・二と低減してはゐるが、歐洲の諸國には本邦の如き高率の國はなく、最も高率のイタリーで三・一六(昭和四年)で、その他の諸國は何れもこれ以下であり、ドイツの如きは僅かに一一・一(昭和五年)である。さらに本邦の乳兒死亡率は最も高率で文明國にその比を見ぬところである、すなはち昭和五年本邦の出生百につき死亡一二・四であるが、これをイギリス(本國)の六・〇、ドイツの八・四、フランスの七・八、アメリカの六・五、オランダの五・一に比すると甚しい高率に驚かざるを得ない。次に國民の疾病について見ると、結核花柳病、癩、トラホームなどの慢性傳染病等の蔓延甚しく、なにかんづく結核病の如き年々死亡者十一萬を下らず昭和五年の統計によれば、人口一萬につき一八・六の高率を示してゐる。こ

都市生活と衛生(三)

船入病院長 天野 勳

對結核 都市の死亡原因の第一位を占めて居るものは何と云つても慢性傳染病である結核で、都市生活者にとつては一種の脅威であり、又之れに依つて吾々人間に悲惨なる事實が繰返されて居るのであります。

元 來此の病は皆さんの御存知の様に傳染性疾患で決して遺傳するものではない、然るに今尚ほその考へてゐる人々が往々ある様でよく聞く話に「あれは肺病系だ」等と殊に結婚期の男女にその言ふ噂が立つて随分と迷惑を蒙つてゐる人を見受けます。

然らば室内の消毒と言ふ事は豫防上から見て相當に大切な事になります。ですから萬一患者の居た部屋の消毒は京大の戸田博士等によつて唱へられて居る「フオルマリン」鍍層法が先づ完全な消毒方法だと思ふので参考迄に申します。

此の消毒方法は今日の如く結核が瀰漫し家庭に入り込んで居る様な時には單に患者の居室に應用する許りでなしに偶々他の借家等に轉居した場合に以前に居た人の如何の間はず實行すれば至極結構な事であると考えます。

そのほか一般疾病についても内務省および各地方廳の農村調査の結果、農村住民の大多數は有病者であることが判明した。これ畢竟本邦の民度および一般の生活條件に基づくところ大なるものと認められるが、一面急激なる社會の變遷、産業の發展等に比し、一般の衛生知識と社會的保健施設の普及がこれに伴はぬこと、上下水道の不備、療養機關の不足、豫防施設の缺陷等によるものと云ふべく、かく不良なる國民の保健衛生は延いて國民體格の劣弱を示し、體力の如き歐米人に比し著しく劣等にして、昭和五年における壯丁

廣島市に就て見ますに昭和二年から四年迄三年間の平均は人口一萬に對して二〇・三八で結核死亡者の實数は四七二名で、一般に死亡者から患者の推定数は約十倍と言ふ事になつて居ますから凡四七〇〇名以上の結核患者が本市に居るわけであり、然し實際はもつとも多い事だと想像します。而もそれが働盛りの壯年者で大部分を占めて居るのでありますから商店及び工場等の能率に影響する事は見逃す事の出来ない事實であります。

體大氣中に飛散した微菌の感染に對しては如何かといふ事であり、之は無菌に感染するものと思はれません、と言ふのは微菌は、強力な殺菌力を持つて居る日光に弱められたり或は殺されたり、又廣大無邊の大氣中で稀釋されるのであります。かゝる感染の機會は考へ得られないので、實際學者に依る空気感染等は問題にしてゐない人もあります。

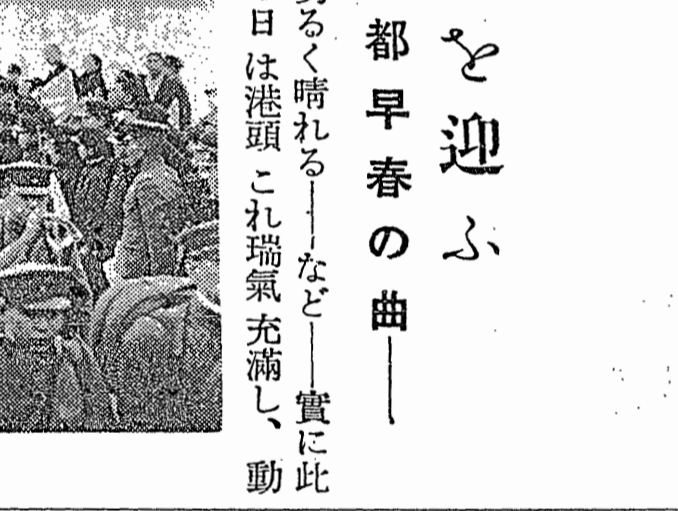
消毒方法 床面一坪に就て局方「フオルマリン」半磅を水で五倍に薄め之を約六百瓦二升の鍍層材によつて要するだけの量を作ればよいので、此鍍層材は普通の空氣中で適當に乾燥したものを用ひ顆粒の餘りに小さ過ぎるものには消毒した後で掃除するの不便でありますから豫め篩分する方がよろしいのです。鍍層材が餘りに乾燥して居る時は水量を數割方増加すれば良いのです。尚ほ鍍層と消毒液の混合には蓋のある大罐を使用すると便利で、次で疊一枚に付き「フオルマリン」の加はつた鍍層三百瓦

にイギリス(本國)の八・六・ドイツの八・七などに比すると二倍餘に當るのである。トラホームの如きも全國に八、九百萬の患者あり、癩にとつては日本は支那、インドともに世界は三、四億の患者あり、香ばしからぬ稱大癩病國といふ香ばしからぬ稱あり、患者約三萬、その他寄生虫の多き、農民の八割を侵しつていへば、本邦は地理的に支那、インドの病源地帯の影響を受けほとんどの年々コレラ、ペストに侵襲されざることを恐るべき状態にあり、また腸チブス、赤痢の如きは、その流行の盛んなる、四時跡を斷たず、こゝまた文明諸國にその比を見ぬところである。

最近の調査に基き、我が國民の壽命について各國と比較するに、日本の四二・六なるに、イギリスは五五・五、フランス五二・二、ドイツ五六・〇、デンマーク六〇・三、スウェーデン、ノルウェー各五五・六、オランダ五二・〇等いづれも五十年以上であり、デンマークの如きは日本より十八年も多いのである。我が國民保健の現状は何れの點より觀察するも諸外國に比し改善の餘地多く、一般國民の自覺と努力に俟つところ多大であることと知らねばならない。尙ほ、廣島市民の保健状況につきて一言せば一般死亡率並、肺結核、身長に於いては全國の其れより稍優良なるもチブス、赤痢死亡率並體重に於いては全國の平均率より劣等である、チブス、赤痢の死亡率の高きは實に驚くべき程優秀過ぎ、市民の特に注意されたいところである、因に是等に關する詳細なる統計を示せば次の通である。

は都會人は兎角日光を受くる事が不足勝ちになると云ふのは止むを得ない事で、之れに對しては出来るだけ外氣生活を試みる事が肝要で、それと同時に新鮮な空氣を吸ふと言ふのも必要であります。是れは當今結核患者に外氣中で安臥さす即ち大氣療法を行つて相當に治療効果をさめて居る事によつても判る事である。結核の罹病は室内の蟄居に比例すると言つて居る位でありますから、日曜休日の屋外散歩等は大いに進めする次第であります。

凱旋軍 多門師團を迎ふ 軍都早春の曲 滿洲建國の武勳に輝く、多門第二師團の凱旋を迎へて、昭和第八春は朗かに明けた。松の内第三日、早くも凱旋部隊は、吾が似島檢校所に上陸し、全島爆發するばかりの萬歳聲裡と溢る、「おいらの兄貴」の歌の高唱によつて歓迎の幕は切つて落されたのだ。此の島も今日は微かに地揺ぎを感じた様に思へた。茲に二晩の假泊も待ち遠し。



下の御儀ひの辭を受けられたのであつた。將軍は纏て運輸部構内廣場のマイクの前に立たれた、これこそ全國民への力強い凱旋最初の挨拶を始めたのだ。之れが終つて濟美學校生徒徒が、祝凱旋の歓迎歌を齊唱し引續いて、同構内の凱旋式場に於て、主客一同の感激の凱旋祝宴があつた。豫て定められた大手町の旅舎に引擧げられたのは十二時過ぎ過ぎはれる時もなく直ちに廣島衛戍病院に部下の傷病兵を見舞はれた。寡言沈黙の將軍の「人の情」には、心底の涙に盡きぬものがあつた。

其の日は更に夜にも引續き第五師團長及び縣市、共同主催になる歓迎宴に列せられ席の温まる思ひもなく多門師團の輝ける凱旋史の記念すべき第一頁は閉ぢられたのであるが、翌六日は將軍が日露戰爭の際泊したと云ふ小町津島清兵衛翁の來訪に對し同翁邸を訪問された。次で士官學校在學時代に苦樂を共にした河瀬、秋月兩少將其他の在廣同期生の催ふしに係る歓迎宴に臨んで往時の感慨に耽ること數時直に其足で淺野老公初め知名の士、親戚舊知の人々並縣市廳を訪問し謝辭を述べ、午後五時七分廣島發軍用列車で一路僅れ原衛成地仙臺に向け廣島市民に別れを告げたのであるが、此凱旋將軍を送るべく幾萬の市民が寒風を衝いてあぐる熱誠なる歡呼の聲は將軍の面上に感激と興奮の色を漂はしめたのである。

尚ほ一面都會生活は生存競争が激しく世事益々複雑で知らず知らず不規則の生活に陥るもので、之れは可成り結核の發病動機となるものであります。或人が多數の患者に就て發病動機を調査しましたが此結果に依りますとそれは精神的肉體的過勞に基くものが案外多くて凡そ六割五分だと言つてあります。而も之れは生活に必要で止むない不衛生でも申す可きもので、例へば官吏、商店員の同僚缺勤の過重の職務や決算期の連夜の夜業、又入學準備の爲め睡眠不足を來す程の過激の勉強が因であります。然るに前者に引き換へて不衛生詳しく言へば無理解な不心得に基く不衛生、之れは二割五分と言ふ數を示して居ります。例へば誤つた過激な運動遊戯、大酒、放蕩夜更かし等であります。之等の事實からして其豫防は社會全般の改善に待たねばなりません。又個人的にも注意して出来るだけ休養に努める事が無難必要であります。(つづく)

吾等市民は、この光輝ある多門師團の勇姿に接し、衷心の赤誠をこめて、迎へんと、宇品港頭へ目指して殺到し、無慮數萬の人々を以つて熱狂的歓迎氣分を繰り出したのである。色とりどりの國旗の波が、風に翻々する無数の歡迎町旗と叫合して、華かに亂れ狂ふ中に感激の萬歳が、嵐の如く打續く。この熱狂せる歡迎のどよめきが怒濤と化せば、灰色の空がしばし



天亂舞の群集大地を壓し、海上を蔽ふて轉び出るもの様の思へた。かくの如き歡呼の絶叫の裡に、今日のヒーロー多門中將は、閑院參謀總長宮殿下代理を初め、陸軍大臣代理、其他在廣將星、縣市の代表者、各學校生徒、在郷軍人會員並各團體員に迎へられ、陸軍機橋上で阿南侍從武官より畏き御聖旨の傳達を受けられ、參謀總長宮殿

Table with 2 columns: Year (大正七年 to 一三年) and Death Rate (死亡率). The table shows a general downward trend in death rates over the period.

職業紹介は迅速に

婦人や少年の紹介には 親心になつて

中央職業紹介所長談

私が擔當してゐる仕事は多く... 職業紹介事業であり、従つて職員はその日の仕事に非常な努力を要するわけであり...

一 體女といふものは男に比較して極めて消極的であり、必要事項を尋ねましても職員が納得するやうな返事を與へないことが多いのであります...

二 夏休期間中におきましては指導された教育を一層徹底せしめるために各方面の職業を實習せしめて職業に對する貴い觀念と意識を注入して實際に職業を理解することに努められてをり...

三 学校の職業指導が發達すれば紹介職員としては少年の職業紹介にさした苦勞を感じなくなるのであります...

昭和元年 二〇・三 二年 一九・八 三年 一九・九 四年 二〇・〇 五年 一八・二 六年(廣島) 一七・七

『年末同情週間』を送りて 市民各位に謝意を表す

昨年末薄俸市民に對する恤救事業の一として年末同情週間を設け、市民有志の御同情に訴へた處市民諸氏は右行事の趣旨に深い御同情を賜はり、或は義金の出費、或は物品の寄贈、或は努力の奉仕等を充分に集め得ることが出来、これがため本市に於ける昭和七年救貧事業の終末に一段の光彩を加へ得て...

一 一般 狀況 同情週間は舊臘十五日より一週間とし、趣旨書六萬五千枚を印刷し、十二月八日市内各町總代の手にし、各戸に趣意書を配布し、一面新聞紙上に於て趣旨の普及をなす

二 白米廉賣費 金六百六拾八圓 白米三十六石八斗ヲ市十五方面區毎ニ一升貳拾錢ニテ購入シ一升拾貳錢ニテ廉賣ス其缺損補填費

三 正月餅費 金六百六拾八圓 餅米十石購入費 金六圓 餅六個 構築費 金拾四圓八拾錢 餅搗糎並借入費 金拾四圓 餅搗屋六組借入費 金貳拾貳圓五拾八錢 人夫十五人(延三十一人) 金拾壹圓四拾五錢

市立圖書館增加圖書 總記 著者名 海舟全集 勝 海舟 世界名著解題 平林松雄等 櫻井忠温全集 櫻井 忠温 師子王全集 田中 智學 好書雜載 高木 文



勞力奉仕による餅搗(市會中庭)

同情金品寄贈狀況 十二月三日年齡五十七八歳の婦人匿名を以て金五圓を寄贈せられたるを最初とし、十二月二十八日已斐町藤田春代氏の金拾圓寄贈せられたるを殿とし、二十五日間に亘り二十七團體及百三十四名より寄贈せられたる金銀物品左の如し

同情金品配給狀況 同情金は總て市役所社會課より市内十五箇所に散在する方面常務委員事務所配給し、常務委員は其区内にある各受持方面委員をして直接薄俸者の家庭に配給せり

一、現金配給 金貳百六拾五圓第一種カード階級者二百二十一世帯へ配給 (一世帯ニ付金壹圓) 家族一人ヲ増ス毎ニ金貳拾錢増) 金四百四拾參圓第二種カード階級者七百八十八世帯へ配給 (一世帯ニ付金五拾錢) 家族一人ヲ増ス毎ニ金拾錢増) 金百七拾參圓參拾六錢 舊曆年末ニ配給ノ豫定(以上)

二、印刷費 金五拾壹圓八拾錢 同情週興趣意書六萬五千枚印刷費 金四圓四拾錢 パン券三枚印刷費 金七圓四拾錢 餅入袋並印刷費 金七圓四拾錢 餅金袋及同情品領收書印刷費 計金七拾貳圓九拾貳錢

廣島高等學校 廣島高等學校 廣島高等學校 廣島高等學校 廣島高等學校 廣島高等學校 廣島高等學校 廣島高等學校 廣島高等學校 廣島高等學校

【表覽一日期稅納】

Table with columns for Date (日期), Category (納別), Type (種別), and Month (月). It lists various taxes such as land tax, house tax, and business tax across different months from 1 to 10.

スト限日末月毎ハ稅月期中稅種雜稅業營○
スト日期ルス定指ニ書令稅徵ハノモルス收徵時隨○

隣保館事業成績 (昭和七年中)

Table showing the performance of the Neighborhood Association (隣保館) in 1916. It lists various activities like lectures, book readings, and social events, categorized by district (東, 西) and gender (男, 女).

託兒事業成績 (昭和七年中)

Table showing the performance of the Child Care (託兒) service in 1916. It lists the number of children and staff members across different districts.

屠場屠畜成績 (昭和七年中)

Table showing the performance of the Slaughterhouse (屠場) in 1916. It lists the number of animals slaughtered and their prices.

常設家畜市場成績 (昭和七年中)

Table showing the performance of the Permanent Livestock Market (常設家畜市場) in 1916. It lists the number of animals traded and their prices.

工學、兵事

列強現在の軍勢 西垣 新七
裏から脅威するソウエート 佐々木一雄
新刀古刀大鑑 川口
刀劍之新研究 清水 孝教
刀劍實證鑑定法 清水 孝教
機械設計 坪井 道三
美術、諸藝 松本亦太郎
諸民族の藝術 藤懸 靜也
浮世繪 岸田 精一
初期肉筆浮世繪 梅澤 精一
古今日本書畫名家全傳 岸田 劉生
世界演劇史 マンツイウス
飯塚友一郎譯
江戶近世舞踊史 九重 左近
藝南蒲新島誌 蒲 刈 會
上高地、登山と研究 熊澤 正夫
圖案の作り方 萬 富三
本邦洋樂變遷史 三浦俊三郎
日本音樂概論 伊庭 孝
——産業、交通、通信——
日本外國貿易年表 大 藏 省
聽取者統計要覽 日本放送協會
富と有價證券 川上 丑藏
小資本で出来る石鹼製造法 長岡市役所
長岡市主催上越線全通記念博覽會誌 長岡市役所
外國爲替の實際知識 森田 久
馬匹血統登錄書 帝國競馬協會
賣出しオール戰術 商店界編輯部
新銀行法理由 小川郷太郎
水産總覽 大日本水産會
江戶時代の交通文化 樋加 雪湖
製紙術 村井 太郎

正 賀

職を求むる方を雇はるる人

△人をお雇ひの方は電話、書面、口頭其他便利な方法で

△事務員、職工、店員、女中、子守等何んでもお世話致します

△殊に掃除、轉宅、雜役、配達等は迅速にお世話致します

のお方は職業紹介所へ

廣島市

元柳町(東本川橋東詰)

中央職業紹介所

電話二五一〇番

荒神町(汽車踏切下手)

東松原職業紹介所

電話二五二〇番

△この紹介所は市營の社會事業施設です

△紹介は一切無料で且つ全国的に聯絡があります

△職を求めらるる方は必ず本人が直接紹介所へお出で下さい

廣島市報

號四第

昭和八年十二月五日
發行日五十二月一年八和昭
部一 價定
錢拾七金

所役市島廣所行發
所版活弟兄田地社株所刷印
地番二十町屋敷市島廣
雄 計 田 増 者刷印
地番二十町屋敷市島廣

鈔史市

毛利輝元(九年七月)——福島正則
(八年九月)——を經、元和五年
八月淺野長晟廣島城主となる。
代々淺野家襲封(初代十一代迄三四九
年八月)明治二年一月、十二代目
現淺野長勳侯に至る。

【目次】

- ◇砂利の採取……………一七
- ◇告 示……………一八
- ◇辭 令……………一九
- ◇公 告……………一九
- ◇運河開鑿と大工場誘致に就て……………二〇
- ◇本市土木事業(道路)……………二二
- ◇失業救済就勞概況……………二三
- ◇廣島國防研究會……………二四
- ◇職業紹介は迅速に(續)……………二五
- ◇道路占用に就て……………二六
- ◇家屋税に就ての注意……………二七
- ◇各種統計……………二七—三〇
- ▼道路、砂利、嚴島の奇習の由來▼廣島市と錦華人絹▼街の記事四▼公設市場小賣値段▼市立淺野圖書館增加圖書



砂利の採取(安部郡田口村地先太田川一の日砂採) 取採の利砂

道路、砂利

今や廣島は交通路を中心に生産都市への轉換期に漂へる——と、會て人々を駭目させた道路が、貫る場所より明粧して、都市の誇りを明朗と織出して來た。先づ道路から——。

何日の日からか都市の發展は先づ道路からの標語が言ひ古されて來てゐる。

本市も亦、かくの如き一步を生産都市へ、其の二歩を大商工都市へと濺刺と潤歩し續ける。

が吾々は輾々と轉がる輾壓機の下から滑らかに美裝した路面が、十廿、卅と路線敷を算へて生れて來るのを見て、餘りと欣び過ぎ、無数の砂利が重大な役割を果してゐることを忘れてゐた。そして敢てこれを想ひ出すことに努めなかつた。大地に漆喰ふて頑丈な骨組を作つてゐる大小無數の砂利が美裝路の骨格であることは今更嗽々を要しない。

茲に、第一次の道路工事(本文記事二十一頁)に要した約一、七九六立坪の砂利と九八五立坪の眞砂が呼かける「もしこれらを集積すれば市廳舎の建物の三分の二に等しい體積となるが」と、なにはあれ、この砂利こそは近代都市に用ひられて道路の骨格を作し、建築物を型造る筋肉の役割も果たすなど數へて餘りある貢獻をなすことを稱へたい。吾々は道路祭の日と共に砂利供養の日の用意を忘れてはならない。

運河開鑿と大工場誘致に就て

廣島市長 伊藤貞次

新春早々廣島市に運河工事と之れを利用する人絹工場が建設せらるゝ福音を市民諸君に御傳へることが出来るのは實に喜ばしい。市會の諸君は勿論商會議所、町役員各位、各種商團體並一般市民諸君が市當局と一致協力して昨秋以來工場誘致の爲めに寢食を忘れ、容易ならぬ努力を繼續して來つた其の間相手方に變りがあつたが連續せる同運動の結果が發生した譯で、昨年末決して力落しせぬ様相當の確信があると思つて置きましたのは即ち之れであつたのである。中間的の報告は却つて當り障りが出來て大事を誤るので慎重に行動しました。帝人關係、軍部關係など詳細申上げれば一層御諒解が出來ませうが一方必要に迫られぬ限り之れは寧ろ差控へ度いと思ふ。それよりも現實の問題である錦華人絹工場設置の結果をお話したい。同社は資本金一千五百萬圓で従業員約五千人、日産五噸より漸次二十噸に及ぶ計畫である。同社長佐藤曆治郎氏は慶大出身で、元鐘紡に居た方であり本邦紡績界の重鎮であり、取締役技師長酒井宗吉氏は明敏なる手腕家で佐藤氏の懐刀である。尙亦廣島工場の主任技師藤岡郊二氏は我國に於ける人絹事業の先覺者で屢々洋行して斯界の研究を遂げ倉紡の技師長である。斯様な經營者により本市が將來纖維工業乃至染織工業として全國に於ける最適地と銘打たれ其の方面に發展を遂ぐる様したいとの意氣込みで事に當られるのである。本市をして産業都市たらしめんとする市是が漸く其緒に就くのは何よりも結構なことであると同時に市として多數の人員が其の職を得られ人口數に於て全市の一割近いものが増加することに依り得らるゝ利益は實に莫大なもので、卑近なことであるが役所の經濟に於ても水道の料金が約十數萬圓稅收入が約五六萬圓にもならう。故に多少の犠牲を拂つてもよい譯である。況んや運河は道路と同様の工場のみが使用のものではなく彼の大坂、名古屋其他の

大中市は之れを行つて都市發展上絶大の効果を上げて居る所である。而も此度の運河其他の工事に就いては一切増税などで市民に直接負擔を懸けないで之れを行ふ考へである。斯様に市の犠牲が僅少で同工場が誘致されたのは土地所有者が一坪三圓餘で數十萬圓の犠牲を拂はれ尙運河に就ても一萬五千坪は亦數十萬圓を無償で提供を受ける事になる譯である。尙亦廣島電氣が市と同様の觀念を以て實に多大の犠牲に甘んじ援助して下されたことは特に感謝せねばなりませぬ。斯様の次第で一時廣島市が産業都市發展が前途遼遠と感じ之れまで市の工場地域である宇品、東新開方面は其價値なく思はれたが佐藤錦華人絹社長等が昨年來市内數ヶ所の實地調査に當り宇品を全國稀れに見る工場地と確認せられ、東新開方面も將來、中小工業地として發展するものと感ぜられたので其方面の發展も期して待つべきものであります。兎に角本市民諸君は名古屋市の大發展の一例に見ても商工都市建設の爲め飽迄一致協力せられんことを望みます。尙軍部と市の關係に於て氣遣はるゝ向もあつたが之れは隠れた後援者があつたので何かの機會に御話することに致します。尙亦帝國人絹會社關係に就いても介意する所がないのでありますから御安心を願ひたいと思ひます。終りに申上げ度いのは本市の生命とも云ふべき太田川改修、廣島港灣修築等都市計畫の完成と産業都市としての發展すべき内容充實の前途において、錦華人絹の大工場誘致に成功した事は畢竟するに市會議員の各位が市當局と力を協せ一路目的達成に邁進せられた結果に外ならないので、今期四ヶ年に大事業の實現を見た事は三十萬市民各位に御報告申上げて敢て過當でないと思ひます。何れ近く右三大事業の完成を記念し本市が産業都市としての進展の第一歩を祝福し度いと思つてをります。



廣島市と錦華人絹

近年本市は大商工業都市の建設をめざして、市政上百般の施設經營に多大の努力を拂ひつゝある。而して、前號に記述した廣島港修築、太田川改修、陰陽連絡の三大懸案解決を始め、街路網の擴張等に伴ひ等閑に附すべからざるは、各種企業の誘致で常に市民の關心を盡いでゐた矢先、帝國人絹の第四工場設置計畫の發表を見、その結果、本市においても昨年十一月以來その誘致に能ふ限りの力を注ぎ運動を繼續してゐたが、不幸にしてその目的を達することが出來なかつた。然るに、その後錦華人絹の工場設置計畫が傳へられ、全市民は再び起つて各機關、各團體等舉市渾然一體となつての運動の結果遂に、その目的を貫徹することを得た。本市としては實に欣快にたえない事柄である。

錦華人絹は資本金壹千五百萬圓の大會社で、宇品町に設置される工場は敷地十餘萬坪、日産二十噸を目的とし職工五千人を使用する大工場である。この大工場が本市産業界並に市勢上に直接間接に有形無形に與へる好影響は、蓋し甚大なるものがあることは勿論で、今斯界の經驗者の意見や、各種資料を綜合した結果によれば、同工場によつて廣島市内に落ちる金額は優に五百萬圓を超えるものと見積られてゐる。

即ち、營業收益稅、家屋稅、水道料金、雜種稅等本市に收納される稅額は約參拾七萬圓に達し、この外、所得稅附加稅特別所得稅等も推定困難なれども相當多額に上る見込みである。

更に、市内各方面に均霑される金額は、運送賃貳拾六萬圓、職工職員等の給料參百七拾四萬圓、諸原材料費(人絹製造原料、石炭等を除く)七拾六萬四千元と推定せられ、この金額のみならず四百七拾六萬四千元に達し、この外電力料、瓦斯料金等を合するときは、比較的推定可能な金額のみならず、五百拾參萬圓に達する譯である。

而して、會社の生産額は參千萬圓を下らざるべく、自然本市の工業生産額一躍壹億圓を突破する譯である。

此の外第一期工場建築に伴ふ工事費約四百萬圓の投下、職工募集による失業救済、移住職工並に其の家族による戸口増加、工場設置に伴ふ各種商工業の勃興、交通機關、娛樂機關等に及ぼす影響等は數へ來たれば、その密すべき好影響は計り知れざるものがあり、この年頭、本工場の誘致に成功したことは、實に深長な意義を有する譯で全市民の大なる喜びである。

望展の島廣大

本市土木事業 其の一——道路

道路地獄の悪名を捨て、
擴築新設並びに市道全舗
装を目指して完成を急ぐ

したものの、言葉である。

本市が土木事業視察のお客を迎へる。

そこで「市内の道路敷は延長國道一、八七五米、縣道三五、〇五三米、市道六六、七七一〇米、面積國道六九、九七七平方、縣道一六六、〇四四平方、市道一、五六六、九八五平方、この内市道舗装延長二、二〇〇米、面積一六、六五七平方」等の記録を示しての説明は始らく措き、先づ吾々は突進の中に、都市計畫道路網を左手に、失業救済事業道路改修第一、第二次計畫圖を右手に、彼のお客を現場視察に案内せう。



第二日、今日は橋梁視察の案内、七流の河に架せられた橋梁を、百足渡りに案内する。

茲でも木橋、石橋、鐵筋混成土橋と橋又橋の應接に一日は暮れ橋、五五の木橋、九四二の石橋、二八の鐵筋混成土橋をもつ

本市の偉彩又水都の誇りと謳ふや肯べし。就中この兩年に於ける架設橋は十橋にも近いことを言ふて忘れまい。

既に三日目を迎へる。視察を止める。勞れを暫しながら下水道敷設史を物語る。

明治四十一年三月起工、大正五年五月三十日竣工、工費百四十六萬三千二百五十六圓、九ヶ年の日敷を要した本市下水道は蓋し誇るべき唯一のものと言ふべきであらう。彼が堪能する迄は一日を費しても幾々の説明を惜まない。尙合併隣接町村の下水道設備は只時期の問題に繫つてあると附言。其他太田川の改修、廣島港灣修築史の二篇は單行本として渡しておくとして。

とまれ本市の土木事業は、この兩年極度な進展を示し、駭くべき都市の躍進を織出した。就中道路事業の跡には、都市としての道路形態、産業都としての交通路を整へ、舊態一新市民生活へ絶大な利益を齎らすことを約束したものである。市民の欣喜に過ぎたるものなからう。願ひれば昭和六年七月大朝新聞の囑託「シヨウウ氏が全國都市行脚の旅を本市に續け、偶々言ふ「道路博士を市長に以つて何日の日に道路を美しくするや」と(市長語)に在職中同市

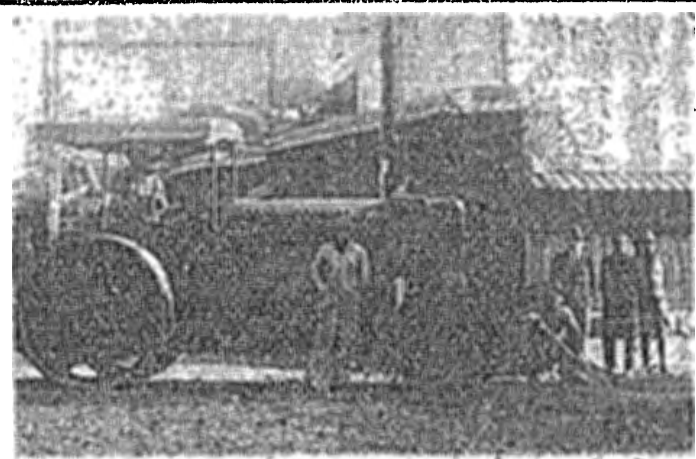
近附橋野鷹ぐ急を事工(石舗)裝舗

昭和六年六月五日市會に提案、同日決議を見た、市道大改築計畫案は、失業救済道路改築事業であつたが、その名稱は問はず、この事業計畫こそ、市民多年の宿願になる、道路事業が愈々着工されることを約束されたのであつた。

同年九月五日主務省の認可を得、即時工事に着手したのであつたが、惟へば、此の間の記録こそ、本市の道路史に輝かしい一頁を残し、永遠に市民の語り草となるものである。

一、事業施行の主旨

都市の發展に伴ひ之に必要な施設も亦少くないのであるが本市は六大都市に比し戸口を有し且中國唯一の大都市にして數度の戦役以來軍事上極めて重要な地位を占め近時産業の發達及戸口の激増は市内外に互り殊に軌近高速度交通機關の激増に伴ひて交通の繁劇は益々其の度を増す計りである然るに本市の街衢は舊藩時代の構築を



舗装工事の進行状況

基礎として發達し市街も亦極めて急進なる發展を遂げたる爲め、道路は其の必要に應じ隨所に局部的擴張を行つて來たのであるから自然之が秩序を欠き街路の幅員狹隘且屈曲多し近代交通に適應せざるものありて著しく交通上の不便と支障とを痛感するの現状に在り且つ、産業發展上は勿論火防其の他保安上よりするも本市道路の改修は實に焦眉の急を要する問題である又路面補修に關しても尙舊態を脱せず近年地方都市に於ても著しく高速度に車輛増加し其の交通頻繁なるに從ひ路面改良の必要を痛感するに至つたのである由來本市其の補修材料たる砂利並に中國地方の特有なる眞砂土（花崗岩の風化せるもの）等幸に豊富であつて極めて經濟的に修理をなし得たる爲に完全なる舗装は他都市に比し非常遅れて居たのであるが前述の如く交通機關の著しく進歩したる結果交通頻繁なる路線にありては路面をも破損し凹凸を生じ之が爲め降雨の際には勿論撒水少しく其の度を過ぐるに於ては直に水溜りを生じ路面は泥土を以て蔽はれたるかの如き状態となり車輛の通行する毎に泥土飛散し交通を妨げ店頭を汚損するが如きこと屢々である又晴天時に在りては砂塵を飛散せしめ視界を妨げ從つて交通頻繁の度を増すに從ひ其の事故も相當増加し尙一面公衆衛生上實に忍び難きものが多いのである茲に於て道路擴張の急なると同時に路面の改良も亦勿論に附し難く依て第一次事業として就中最も緊急を要するもの擴張十二線、舗装三十線を選定施行し以て失業せる労働者を就業せしむると同時に市産業の發展を促し且保安衛生上に資せむとする次第である。

二、事業費及財源
第一次失業應急事業たる道路改修費は前記の如く昭和六年六月九日市會の協賛を経たるが其の内容を示せば左の如し

道路改修費總額
百拾萬六千六百拾四圓

改修工事費 七拾參萬七千四百七拾圓
舗装工事費 參拾四萬七千九百參拾九圓
人件費 壹萬八千七百五拾八圓
需用費 貳千五百拾圓

右財源としては八拾七萬五千圓を公債に依り參萬八千五百拾壹圓を市税に求め貳拾貳萬參千八百參拾九圓を沿道受益者負擔金として徴収することにした。

三、事業第一次實施の状況

A 位置延長及幅員
（改修工事）
第一號線 金屋町停留所より段原小學校南に至る延長百七十二間幅員四間
第二號線 金屋町より土手町に至る延長百二十五間七分幅員四間
第三號線 段原町六軒家より兵器支廠前に至る延長二百三十間五分幅員三間
第四號線 下柳町通より柳橋西詰に至る延長百四十四間三分幅員五間
第五號線 平塚町交番際より同町幅員四間

（舗装工事）
第一號線 廣瀬町より榎町に至る延長二百九十二間幅員四間
第二號線 白鳥停留所より常盤橋西詰に至る延長八十四間幅員五間
（舗装工事）
第一號線 紙屋町國道より大手町九丁目市場に至る延長九百九十九間幅員八間乃至十間
第二號線 明治橋西詰より住吉橋東詰に至る延長百四十九間四分幅員五間
第三號線 住吉橋西詰より觀音橋東詰に至る延長三百三十二間二分幅員三間

第六號線 南竹屋町相生松より千田町電車通に至る延長二百三十九間七分幅員四間
第七號線 吉島町淺野邸前より同町製紙會社前に至る延長百四十五間幅員四間
第八號線 吉島町製紙會社北より刑務所東北側角に至る延長百四十四間二分幅員四間
第九號線 江波町東堤防より同町郵便局前に至る延長二百八間四分幅員三間
第十號線 廣瀬橋西詰より小河内橋東詰に至る延長百八十八間六分幅員五間
第四號線 常盤橋西詰より八丁堀國道に至る延長七百十五間一分幅員八間
第五號線 八丁堀電車通より橋本町國道に至る延長二百三十二間七分幅員四間
第六號線 上流川町京橋筋より田中町鶴見橋通に至る延長四百三十一間五分幅員五間
第七號線 下流川筋より電車通に至る竹屋橋筋延長三百五十間幅員三間半
第八號線 紙屋町より大手町に至る延長二百三十四間六分幅員四間
第九號線 鷹匠町電車通より塚本町國道に至る延長百九十間幅員四間
第十號線 堺町國道より船入町五間道路に至る延長五百九十七間八分幅員三間
第十一號線 縣廳前縣道より住吉橋荷揚場に至る延長三百八十九間七分幅員四間
第十二號線 猿猴橋東詰より大正橋東詰に至る延長二百三十六間二分幅員三間



大目一丁九路（線）

猿猴町通延長六十四間六分幅員四間
第九號線 鷹匠町電車通より塚本町國道に至る延長百九十間幅員四間
第十號線 堺町國道より船入町五間道路に至る延長五百九十七間八分幅員三間
第十一號線 縣廳前縣道より住吉橋荷揚場に至る延長三百八十九間七分幅員四間
第十二號線 猿猴橋東詰より大正橋東詰に至る延長二百三十六間二分幅員三間

失業 第一次道路工事 救濟 就勞 概況

抄目覺しきものあり既に第一號線第三號線第四號線第六號線第九號線は其の完成を告げ殆ど完成に近きものに第二號線第八號線第十號線等あり爾餘の、三路線も亦等しく關係市民諸氏の協力に因りて近く之れが竣工を見るに至るべきを信する次第である。

第一次失業應急事業も舊年十二月に於ては就勞人員、一日平均百五十一人餘を使用するに止まり、總失業者數三千六十六人に對して約廿日に漸く一回の就勞機會を與ふる程度になつた。外に國道並に縣道工事に使役せらるべき見込のもの一日約百七十九人位あれども、これらを通じたとしても十七日目に一回の就勞日を與へられるに過ぎない。而して之等應急事業が本年度末に終了せらるべきことを考へれば、更に新に失業者に對する對策を講じねばならない。かくして生れたものが第二次の失業應急事業である。昨年末主務省に廻附したる近く認可を見るものと考へ高め所期する所の成果を擧げることとを期待して居る。

輓近の世相に鑑みては國家の採るべき對策も元よりあれども、都市自らも爲すべき方途を盡し失業群の消化に資すこそ吾々の義務である。

左に昭和六年十月より舊年十二月末日に至る第一次應急事業に就勞、救濟を受けたる一般労働者を示すと昨年の六月には其の使用勞働者は二萬七千五百四十五人を數へ一日平均九百十八人の就勞を見居る。之れを試みに現時の失業者總數三千六十六人に對する就勞率を見ると三日目に一回の交替割合となり一月一ヶ月十日間の就勞状況である。新規第二次計畫に於ては更に就勞者の割合を増大するものとならう。而かも之れに國縣道工事の繼續實施を見るに於ては本對策の効果は漸く顯著なるものがあるを期待して居る。

| 月別 | 昭和六年 | 昭和七年 |
|-----|-------|-------|
| 一月 | 八、九〇八 | 一、四〇三 |
| 二月 | 一、四〇三 | 一、七〇六 |
| 三月 | 一、七〇六 | 一、三〇七 |
| 四月 | 一、三〇七 | 一、四〇三 |
| 五月 | 一、四〇三 | 一、七〇六 |
| 六月 | 一、七〇六 | 一、四〇三 |
| 七月 | 一、四〇三 | 一、七〇六 |
| 八月 | 一、七〇六 | 一、四〇三 |
| 九月 | 一、四〇三 | 一、七〇六 |
| 十月 | 一、七〇六 | 一、四〇三 |
| 十一月 | 一、四〇三 | 一、七〇六 |
| 十二月 | 一、七〇六 | 一、四〇三 |
| 總計 | 八、九〇八 | 一、四〇三 |

防空映畫並講演

我が陸軍に於いては昨年來、全國重要都市に防空演習を舉行して有事の場合に於ける市民の防空處置を遺憾なからしむることを期して居るが、本市に於いても三月八、九の兩日に渡り、二宮第五師團長を防空司令として防空演習を舉行することに決定した。ついで市民に其豫備智識を豫め與へて置くことは其の舉行に種々便利である爲め本市は在郷軍人會の後援を得て、一月十二日より十八日迄市内六ヶ所の小學校に於いて防空映畫並講演會を開催したが、何れの會場も満員で立推の餘地もなく前方にある空地に新に座席をもつけるなどの盛況さであつた。

尚、同會はいづれも午後七時より、廣島聯隊區司令部派遣將校の講演によつて始まり、都市の護り、吳並小倉市に舉行された防空演習の實寫に終つたが講演の要旨によると今後の戦争に於いては空軍は極めて重要であつて、直接敵國の經濟中樞を襲撃し毒ガス爆彈によつて國民を畏怖せしめて構和の氣運を造り勝負を短時日の間に決定せしむるに最も有効であるばかりでなく、一度び空軍の根據地は勿論のこと一瞬にして全國重要都市は焦土と化して敗壞の憂き目を見なければならぬ故、平時より空軍の擴張充實を銳意計ると同時に是が防備を完全にして一朝有事變災に際して、敵機の射撃は勿論、毒ガス、爆彈の防禦

區劃整理協議會

本市の區劃整理も福島町、皆實町、船入町、大須町の四組合施行地積二十四萬坪を算するに至りたるを以て縣市當局及各組合間の連絡と懇親並に事務の研究將來事業の發展振興を計る爲め一月二十三日午後三時より市廳に於て協議會開催縣市當局及前記組合の役員職員三十三名出席の上議題

一、廣島市區劃整理協會設立の件
二、區劃整理促進に關する件を可決し尚
イ、地主の負擔軽減
ロ、小作問題
ハ、區劃整理に對する補助金、公團豫定地
ニ、公團豫定地
等に關し熱心研究討議を行ひ午後五時三十分閉會後晚餐を共に散會した。

國防は大衆と 廣島國防研究會

創立早々盛んに活躍入會員歡迎

廣島國防研究會が呱呱の聲を揚げましたのは昨年七月廿四日であり、當日東練兵場に於きまして第五師團管下敵納飛行機の命名式が舉行せられ、午後引續いて偕行社で時局講演會が催されました。其の席上小磯陸軍次官の講演にたいく刺戟されまして來會市民一般の國防缺陥に對する認識が極度に高潮せられまして満場一致を以て創立發會式を擧げる運びになつたのであります。

一、創立

本會は會員組織と致しまして會の趣旨に賛同して入會したものを正會員とし、本會援助の目的を以て金品を寄附したものを、本會に特別の功勞ありたものを名譽會員と致します。勿論會員の資格には老若男女の制限は設けて居りません。次に會長及び副會長は總會に於て推薦し、幹事及び評議員は會長が之を推薦委嘱するものであります。其の任期は共に一年であります。重任を妨げません。現在の會長は伊藤廣島市長で、副會長は山崎商工會議所副會頭及び廣島市助役であります。

二、組織

本會は顧問及び相談役を置き、現在顧問としては淺野侯爵、二宮第五師團長、湯澤廣島縣知

事、森田商工會議所會頭、田部陸軍中將の五名が其の任に當たられ、相談役としては市内在住知名の士八十名を網羅して居ります。毎年一回總會を開きまして役員を推薦、前年度の事業及び會計報告をする事になつて居ります。本會の經費は有志の賛成を以て之に充てる事になつて居ります。會員は會費を納める必要はなく、又寄附を強要する等のことは絕對にありません。

三、目的と事業

本會の目的は帝國國防の眞髓を研究し、國防精神の涵養を圖るにあるので、此の目的に副はんが爲め、1. 研究會、講演會、武道大會の開催、2. 非常及び災害防衛に關する事業並に防空警備演習等の後援等の事業を行ふのであります。從つて會員は此等の行事實施に依りまして漸次國防に關する知見を擴めるのみならず、一面に於て自己の修養機關としても極めて有意義なる團體であります。

四、創立以來の行事大略

創立以來約半歳に亙る主要行事を列挙しますれば次の通りであります。1. 昭和七年九月十八日日本會主催の

下に偕行社に於て滿洲事變勃發一週年記念講演會を開催、講師は二宮第五師團長、三宅陸軍運輸部長、土肥原第九旅團長閣下を招聘、

出場者廣島市並に附近在住の武道家、選士、

2. 同十月廿五日縣、市、商工會議所、聯合分會と聯合主催の下に西練兵場に於て廣島國民大會を開催。講師本庄陸軍中將閣下の講演後左の決議及び宣言を致しました。

今日迄の行事は大略上述の通りであります。尚ほ將來も續々此等の行事を勵行致し、本會の使命遂行に邁進せんことを期して居ります。

決 議

一、國際聯盟若シ我正義ヲ無視シ調査團ノ報告ヲ認容セントスルカ如キ場合ニ於テハ吾人ハ一致結束斷然之ヲ排撃シ我公正ナル主張ヲ貫徹ス

八月 九月 十月 十一月 十二月

全國失業者狀況

昨年以來我が國民は物價騰貴で久方ぶりに一沫の明きを感じて居るが物價騰貴によつて國民大衆はどれだけ幸福になつたらうか、その間、物價の騰貴は全く凄じい勢で僅か一年の間に、解禁前の物價指數を完全に恢復し、更に續騰の勢を減少せしめ、更に國民の收入がそれに伴つて増加して居るだらうか、失業者は減つて居るだらうか、最近大阪商會會議所の調査によると物價と勞銀の關係は次の如くである。

職業紹介は迅速に 紹介設備の改善は 是非實行したいものだ

中央職業紹介所長談話

職業紹介所の一般につきましては前號で簡単に述べておきました。が、本號では職業紹介と紹介設備との關係を少し述べてみたいと思ひます。現在わが國における職業紹介の設備は絶對的に一定してゐるとは思ひませんが、すくなくとも大都市における職業紹介所の設備は多少の差異こそあれは一定の型をとつてゐるやうであります。しかし大都市の紹介所はどんな様式をとつてゐるか、申すまでも普通紹介と労働紹介の二様式をとつてゐるのであります。もつとも東京市におきましては右二様式のほかに智識階級ならびに少年職業紹介所を各獨立させてをりますが、その他の都市では別にそうした紹介所をもつてをりません。

現

在廣島市はどんな紹介所に立籠つて紹介事業を遂行してゐるか、申すまでも、それは他都市に比較して餘りにも貧弱極まるものであります。今の紹介所は廣島縣社會協會が經營してゐたもので、昭和二年に移管された、そのまゝで市井に散在する營利目的の入口屋にも比較することの出来ない惨憺なものであります。しかも借家の借家住ひであります。私は借家の紹介所が必ずしも悪いとは思いません、また紹介事業に不適當だとも思ひませんが、しかしながら現在の如き家屋の構造では到底満足な紹介を行ふことは出来難いと思ひます。それに本市にはまだ労働紹介所が獨立してをりませんので紹介所に集つてくる求職者は種々雑多であります。知識階級の求職者があるかと思へば日僱労働者があり少年の求職者が居れば女子も居る。それに一般男子の求職者が交錯して一場に參集してゐる様をみれば恰も封建時代の船問屋を思はせる感じがあります。

し

かし時勢の進運發達にともなふて必ずや近き將來にこの種の紹介所を必要とする時機が到來するであります。私は紹介事業を完全に遂行してよりよき成績を収めんとするにはどうして知識階級紹介、少年紹介、男子一般、女子一般の四部門に分つ職業紹介所を各獨立させて紹介することが一番理想だと思ひます。だが現在の廣島市におきましては未だそれまでの必要に迫られてゐないので、こゝではその理由を述べるこ

こ

うした無秩序の中にあつて完全な紹介が出来れば職員

としてはさした苦痛は感じないわけであり、求人求職兩者に好意的紹介を行はんとするならば今少し設備の完備した家屋が必要だと思ひます。現に本市の如き風景を織出してゐる職業紹介所は全國隨一で大都市に次ぐ大都市たる廣島市の設備としては餘りにも慘憺過ぎはしないだらうかと思ひます。職業紹介所でも困難を感ずるのは前にも申しました様に少年と女子の職業紹介であり、廣島市の如き紹介所では尙更なこと女子といふものは先天的に消極的でありまして男子の前では思ふ存分のことを申しません、まして多數の男があるところでは尙更無口になるのが常であります。から職員が紹介に必要な事項を尋ねましても決して満足な返事を與へません、そしてその結果は希望しないところを紹介されたりあるは紹介状交付後求人先に不参したりすることが多々あるのであります。これ位の失策ならまだしもこの大きな過失になりまして男子の不良求職者の甘言に乗せられて貞操をもてあそばされたりあるは人生のどん底につき落ちたりして一生を誤ることがあるものであります。廣島市でも二三年前一度そうした事實があつたのであります。早く職員が感付いた、めに事なきを得たことがありますが、これらは紹介所の設備が不完全な結果招來する過ちでありまして紹介所の設備さへ完備してゐたならば決してかくの如き不都合は招來すべきでないと思ひ

さ

らに少年の職業紹介には深甚の注意と細密なる考察を行つて紹介に當らねばなりません、少年が職業紹介所を訪ねて職を求めるとは並大抵ではありませぬし、かかる紹介所に足を踏み入れてみると種々な人々で雑踏してゐるその中にはとて怖ろしい小父さん達が頭張つてゐる、これでは少年達はおどろいて到底自己が選ぶべき適確な職業を冷静に考へる餘裕がありません。また紹介職員としても大切な少年の職業を與へるに雑踏の中に立話して紹介状を交付することは甚だしい危険を感ずるわけであり、だが設備をもたない本市の職業紹介所としてはそうした危険を感じながらならぬ現状に置かれてゐることを甚だ遺憾に思ひます、かやうな状態が廣島市の職業紹介所は全く紹介所としての能力をもつてゐないと思ひます、私は職業紹介の機能を十分に發揮せしむるにはどうして完全な紹介が遂行出来るやうな設備が必要だと思ひます、

そ

とも結構でありましてたゞ家屋の構造が紹介部門に分れてゐればそれで十分であります。即ち知識階級部、一般男子部、一般婦人部、少年部との四部門に分れてゐることが必要であります。私は舊態のままの廣島市の職業紹介所を一日も早く改築して職業紹介事業の躍進的發展を期したい覺悟をもつてをります。

Table of market prices for various goods including rice, oil, and other commodities. Columns include item names, origins, and prices.

Table of labor wages for various industries such as textile, chemical, and construction. Columns include industry names and wage rates.

Table of labor wages for different professions and roles, including clerical and manual labor. Columns include profession names and wage rates.

Table listing books available at the library, categorized by subject like literature, history, and science. Columns include book titles and authors.

市内卸賣物價表

(昭和七年十二月)

Table of wholesale prices for various goods including rice, oil, and other commodities. Columns include item names, origins, and prices.

Table of labor wages for various industries and professions, including clerical and manual labor. Columns include industry names and wage rates.

Table listing books available at the library, categorized by subject like literature, history, and science. Columns include book titles and authors.

各 廠 一 覽 表

Table listing various factories and their locations across different districts of Hiroshima, including names like 宇品出張所, 仁保町, 矢賀町, etc.

廣 島 市 役 所

電話三五〇〇一 三五〇一

掃 除 專 務 年 報

(昭和七年中)

Large table showing annual statistics for waste removal, including monthly usage of tools, personnel counts, and waste volume across various districts.

朝日新聞社 朝日新聞 朝日新聞社 朝日新聞社 朝日新聞社 朝日新聞社 朝日新聞社 朝日新聞社 朝日新聞社 朝日新聞社

衛生試験の依頼に應ず

◎ 試験概目

略 痰 肺結核は早期に検査して治療を受ければ全治します

微毒の有無 結婚に重大の関係あり血液検査するのが安全であります

尿 糖尿病、腎臓病、淋病等が判ります

糞 便 十二指腸蟲、蛭蟲、蛔蟲卵等の有無が判ります

腸チブス及
パラチブスの診断 血液、発泡液、糞便、尿等に就て各時期の検査が必要であります

堀 井 水 飲用、汽罐用等の適否判定

鑛 泉 療養泉適否定量分析

セメント 良否検査

牛乳清涼飲料 良否検査

酒類其他飲食物 有害品の鑑別、證明封緘

化粧品其他 良否……等検査

衛生相談 保健、育兒、結核、其他一般衛生良否等

廣 島 市 衛 生 試 験 所

(電 四 九 九 〇 番)

廣島市報

號 五 第

刊印日八月二年八和昭
行發日十月二年八和昭
號 參 金 部 一 價 定
錢 拾 七 金 年 一

所 役 市 島 廣 所 行 發
所 版 活 弟 兄 田 地 社 會 所 刷 印
地 番 二 十 町 屋 塩 市 島 廣
雄 計 田 増 者 刷 印
地 番 二 十 町 屋 塩 市 島 廣

鈔 史 市

明治二年正月、第十二代の廣島城主となりたる淺野長勳侯は、同六月版籍奉還の後廣島藩の知藩事に任ぜられ同時に本市の行政は市政局幹事に依りて管掌せられたり。

第二高小の工業教室

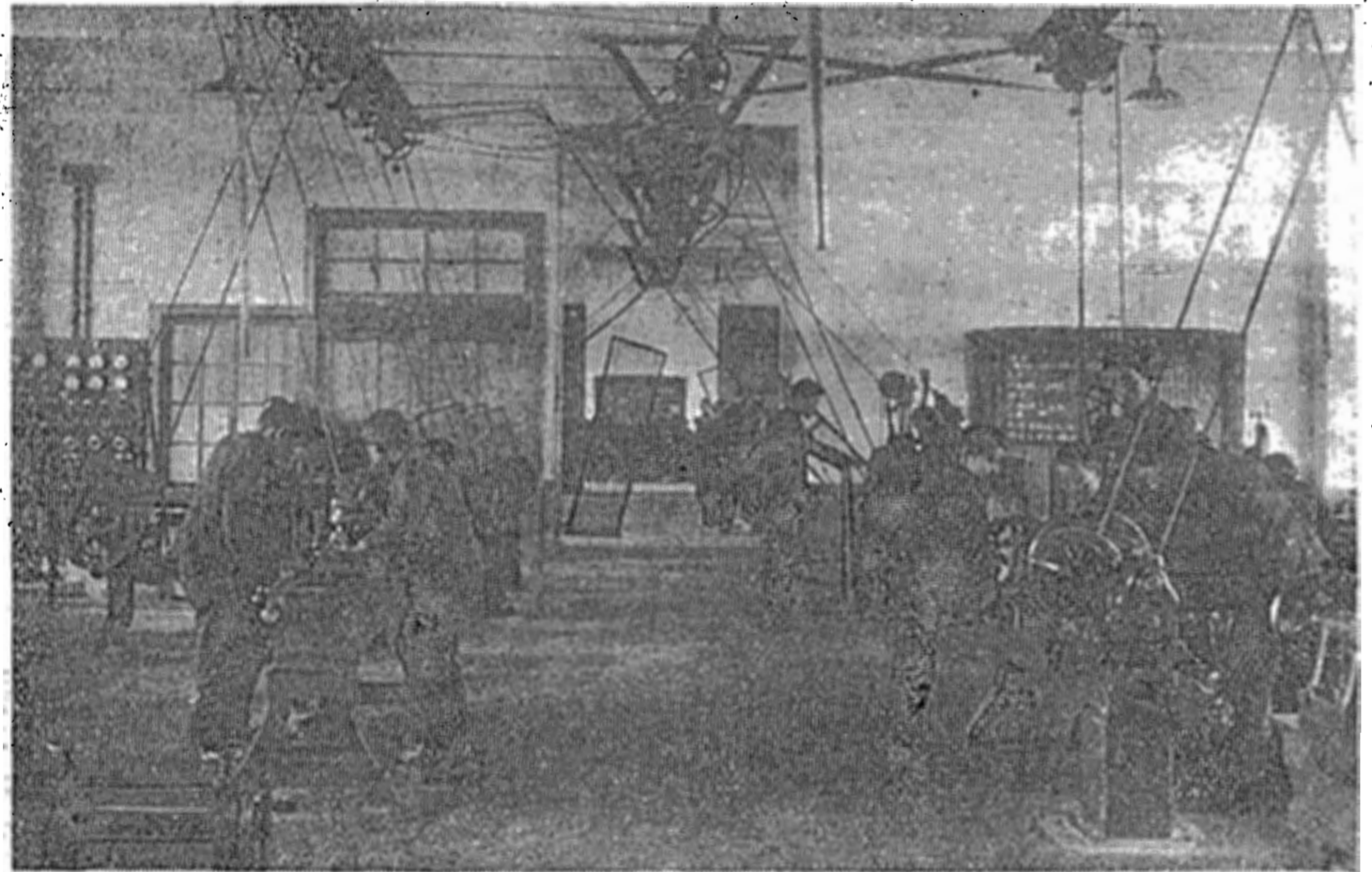
本市が昨年四月新設した高等小學校の二校には、特に動態的社會の急速度な變化に伴ふ教育の動向に意を用ひ、大規模な工業教室を附設した。

茲に第二高等小學校の工業教室の概要を説明すれば、總坪數二百二十四坪、鐵筋コンクリート二階建て、階上を材料倉庫とし、階下を塗物、木工、木工機械、金工、鑄工、鍛工、印刷及製本の七室と準備室一室とに分ち二學級約百二十名の兒童が同時に作業し得る設備を整へて居る。

未だ同校は第一學年生のみであるが男子に對しては第一學年に於ては之等設備及諸機械に關する基礎的智識と使用法を授け、第二學年に至れば進んで兒童の個性に應じ1木工2挽物3竹、籐細工4塗物5板金6針金7鑄工8鍛工9機工、仕上10電氣11土木12印刷13製本の各分科を専修せしむるの案を以つて準備中である。女子に對しては第一、二學年を通じて簡易なる木工、板金細工の外タイプライナー、沓下編機足踏並動力ミシンの使用法を授けるのである。作業と經濟は離すべからずとの見地より、家庭及社會に實用な物品を適當に按配して教材としてゐる。中でも印刷部の如きは既に外部よりの註文に應じつゝある状態である。將來材料費の如きも作品販賣による利益で全部を償はんとするの理想を有してゐる。

【目次】

- ◇實習中の第二高小工業教室……………三
- ◇告 示……………三
- ◇市 會……………三
- ◇公 告……………三
- ◇本市の教育……………三
- ◇産業都市へ進出と共に教育都市の誇りを高めよ……………三
- ◇建 國 祭……………四
- ◇少年職業指導協議會……………四
- ◇防護團誕る……………四
- ◇各種統計……………四
- ◇珠算競技會……………四
- ▼第二高小の工業教室▼街の記事八▼市内中等學校入學案内▼市立淺野圖書館増加圖書……………四



(室工金) 室教業工小高二第の中習實



市立第一高等女學校の教室

本市は、明治廿七年戦後廣島市... 九、教育環境

産業都市への進出と共に 教育都市の誇りを高めよ 廣島市高等女學校長 今堀友市

大 正十年に遡る。その時新設... 長 敬する現伊藤市長の時代と

殊に氣候風土が餘りに好適であ... 八、法人廣島市教育會

ものは無い、子孫の繁榮を望まな... 七、教育援助團體

本市教育關係者及有志者を以て... 六、青年團少年團及婦人會

入學試験 二月二十七日、二十八日... 市内中等學校入學案内

高師附中 願書受付期間 一月三十日—二月十二日... 廣島一中等學校

教育に於ても斯様な進展に役立つ... 三、實業補習學校

本市立實業補習學校は、廣島市... 四、圖書館

市立三十二箇所外に私立教員... 五、青年訓練所

各學校とも、父兄會、母會、保... 七、教育援助團體

高師附中 願書受付期間 一月三十日—二月十二日... 市内中等學校入學案内

(分月一)

報月覽閱書圖立市島廣

數冊書圖覽閱

員人覽閱

Table with multiple columns: 種類 (Category), 職業別 (Occupation), 年齡別 (Age Group), 性別 (Gender), 部 (Department), 門 (Section), 覽閱人數 (Number of Readers), 覽閱冊數 (Number of Books Read), 前年度ノ比較 (Comparison with Previous Year), 合計 (Total), 百分比 (Percentage).

Table listing book titles and authors: 改訂商業簿記教科書 (Revised Commercial Bookkeeping Textbook), 廣島縣商業教科書 (Hiroshima Prefecture Commercial Textbook), 師範美術教科書 (Normal School Art Textbook), etc.

上水道水質検査成績 (昭和七年十二月分月表)

Table of water quality inspection results: 探酌場所 (Sampling Location), 試験回数 (Number of Tests), 温度 (Temperature), 濁度 (Turbidity), 色度 (Color), 臭度 (Odor), 酸度 (Acidity), etc.

診療所事業成績 (一月份)

Table of clinic performance: 區分 (District), 所別 (Clinic Type), 患者数 (Number of Patients), 受診延 (Consultations/Referrals), 病名 (Disease Name), 前年 (Previous Year), 本年 (This Year), 初診 (First Visit), 再診 (Re-visit), 死亡 (Death), 自宅 (Home), 入院 (Hospitalization).

漂流物沈没品取扱数 (昭和七年中)

Table with columns: 種別 (漂流物, 沈没品, 合計), 前年ヨリノ越 (31, 4, 35), 本年ノ受 (35, 7, 42), 引渡シタルモノ (38, 6, 44), 翌年へ越 (28, 5, 33).

市營住宅使用状況 (一月中)

Table with columns: 所在 (住宅戸数, 使用空家, 家賃), 船入町 (14, 10, 最高九圓, 最低七圓), 觀音町 (5, 10, 同), 段原町 (1, 2, 同), 福島町 (1, 3, 同), 皆實町 (6, 3, 同), 千田町 (1, 8, 同), 白島北町 (4, 10, 同), 計 (15, 7, 同).

廣島市商業專修學校中行事

◎珠算競技會

本校は毎年春秋二回珠算競技會を開催し、斯道奨勵の一助として居ります。今春も来る廿六日左記要項により、盛大に舉行致し度いと存じ、已に縣下各小學校宛夫々選手派遣方を御願ひ申上げて置きました。然しながら、これまでの例によりますと、燈臺下暗らしとも申しませうか、兎角、本市内の方が却つて氣乗り薄で光輝ある優勝杯は、遺憾ながら、郡部に持ち去られるのではあるまいかと懸念されてゐます。就ては本市小學校の名譽の爲めに此の際奮つて御参加下さいます様本市報を通じ重ねて御願ひ申上げる次第であります。

◎競技要項

- 一、日時 昭和八年二月二十六日(日曜日)午前十時開始
一、會場 廣島市袋町小學校講堂
一、申込期限 二月八日(期日厳守)
一、競技申込 本會所定の用紙を用ひ廣島市商業專修學校宛
一、競技方法
1、團體競技 縣下小學校兒童にして尋常科、高等科別に競技を行ひ、尋常科は五名、高等科は六名を一團體として競技を行ふ。
2、代表競技 尋常科、高等科を問はず一校より五名を選び一團體として一名一種目の競技を行ふ。
一、競技回、種目
1、第一回尋常科競技五種目(讀上、暗、見取、傳、乘)
2、第二回高等科競技六種目(讀上、暗、見取、傳、乘、除)
3、第三回本校生徒全種目競技
4、第四回代表競技五種目(讀上、除、見取、傳、乘) 以上

◎度量衡器並計量器第一種取締執行に就て

一月三十一日縣告示第二百十六號を以て度量衡法施行細則第四十八條に依り業務上取引若は證明の爲使用し、又は使用に供する爲所持する度量衡器及計量器の取締執行區域及日時場所を左の通告示ありたるに付使用者は洩れなく受檢せられたし。

——産業課より——

Table with columns: 器物提出日時 (二月十三日 午前九時ヨリ 午後一時迄), 器物提出場所 (廣島縣度量衡檢定所), 取締執行區域 (廣島市猿樂町、細工町、草屋町、横町、鳥屋町、大手町一丁目、二丁目、三丁目、四丁目、五丁目、六丁目、七丁目、八丁目、九丁目), 取締執行區 (廣島市各町).

〇〇 募集生徒 〇〇

△募集人員

本科第一學年 二百五十名。 補習科 五十名。

△願書受附期日

本科第一學年 三月三日限り。 補習科 三月二十一日限り。

△入學考査、身體檢査

本科第一學年 三月十一日、十二日、十

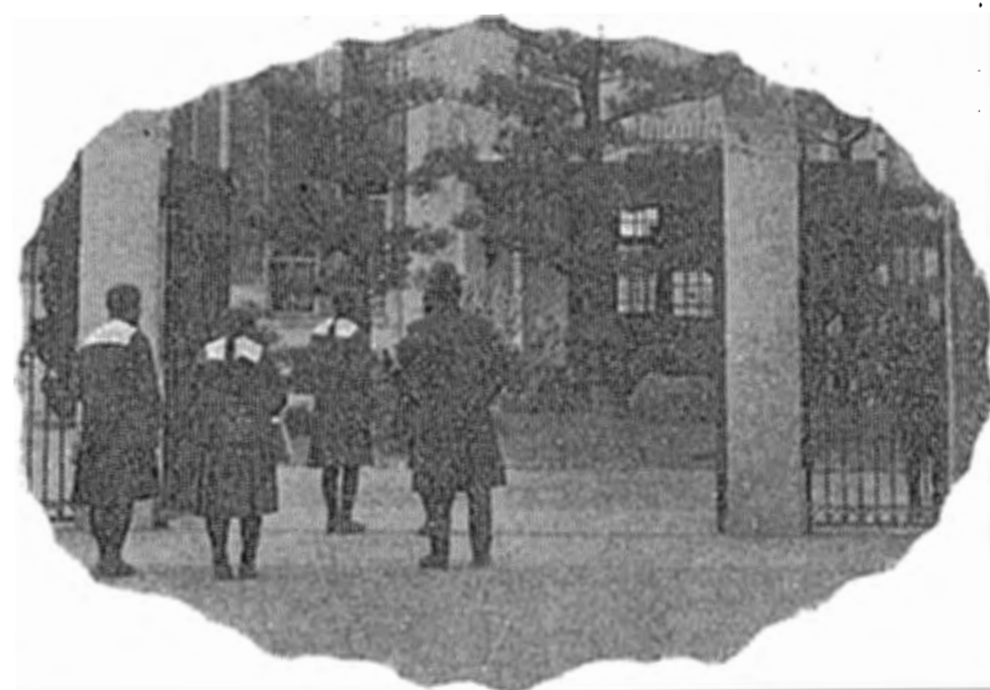
三日の三日間。

補習科は 四月六日口頭試問。

△入學願書

入學願書用紙は市内各小學校へ送付して
あります。

△詳細は本校及び市教育課へ問合せのこと。



校學女等高市島廣

(番四三二二話電)

廣島市報

號六第

刊印日三十二月二年八和昭
行發日五十二月二年八和昭
資本金 第一 價定
銀拾七金 年一

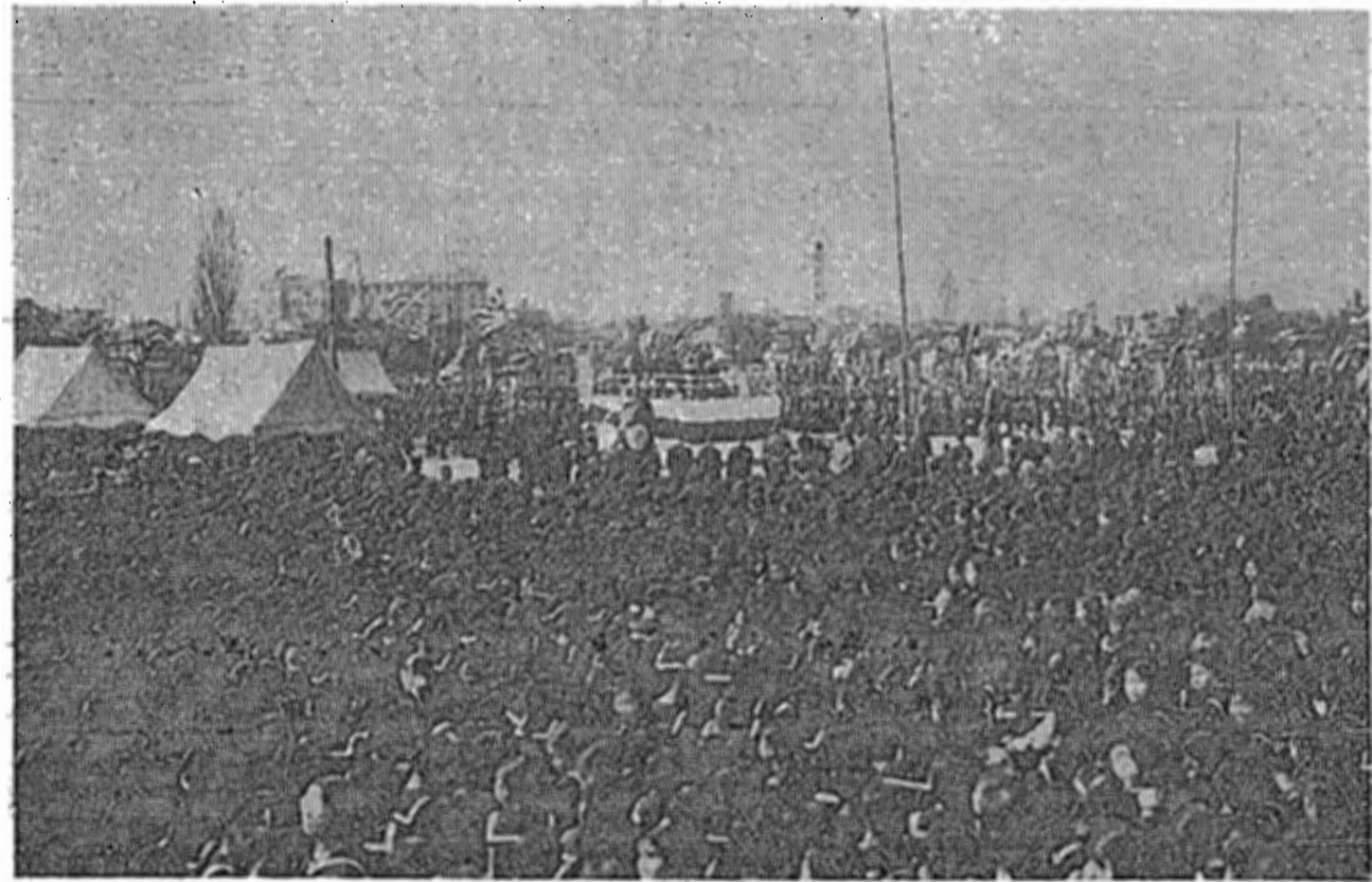
所設市島廣 所行發
所販活糸兒田地株式會 所刷印
地番二十町原塩市島廣
雄一社 田塔 者刷印
地番二十町原塩市島廣

鈔史市

明治三年十二月十九日迄市政局
に市尹を置いて管掌せし本市政
政は同月二十日、本藩の郡政局
移管、茲に市全般の事務を統轄
す。翌四年七月愈々廢藩置縣と
なる。

【目次】

- ◇ 建國祭・廣島國民大會 四九
- ◇ 條 例 五〇
- ◇ 告 示 五〇
- ◇ 報 告 五二
- ◇ 公 告 五三
- ◇ 廣島港の完成と廣島市對滿貿易の將來 五三
- ◇ 本市青月訓練所教職員協議會 五五
- ◇ 三篠町衛生組合聯合會 五五
- ◇ 三篠町衛生展覽會 五五
- ◇ 三篠町衛生展覽會 五五
- ◇ 三月卒業する少年の職業指導協議會(續き) 五九
- ◇ 本校生活實習寮に於ける教育の要諦 六〇
- ◇ 社會事業奉仕施設 六三
- ◇ 廣 告 六三
- ◇ 山陽文德殿▼花見月の葉▼本市初等教育界の誇り▼以下五▼市の二月の誌から▼公設市場小賣値段



況 状 の 祭 國 建 る け 於 に 場 兵 練 西 島 廣

建國祭・廣島國民大會

世界恐慌は益々強靱性と深刻さを増大して今や不景氣の深淵には異常なる不氣味さが漂ひこの極度の經濟窮迫は強くジュネーブ湖畔に反響して各國は各々強硬、重大なる決意のもとにこの窮迫を打開せんとの勇壯悲痛なる最後の腹を漸く決定し始めた。

我が國は是の國際政局の異常なる情勢の間に伍し政局紛争の重點に立ちて前古未曾有の難局に當面して居るが、此非常時に當り國民の決意を中外に反映せしむべき廣島國民大會は、二月十一日紀元節の佳日を下し建國祭を兼ねて廣島縣市、商工會議所、在郷軍人廣島市聯合分會、國防研究會、廣島市町總代聯合會共同主催下に第五師團、在廣三十九團體の賛助を得て午前十一時より廣島市西練兵場濟美學校前で盛大に舉行されたが、この日は非常時局を反映して市内中等學校生徒、小學兒童、青訓生徒男女青年團員、消防組員並に一般市民など七萬の大衆が色とりどりの旗幟を先頭に續々殺到して頗る盛會であつた。先づ「氣をつけ」のラッパと共に建國祭は執行され、繼て縣學務部長の挨拶、君ケ代の合唱、國旗掲揚、皇居遙拜を経て建國祭を終了し引きつゞき國民大會は舉行されたが湯澤知事の挨拶宣言決議に次いで市長の發聲による天皇陛下萬歲三唱、國旗降納があつて君ケ代演奏裡に散會した。

【條例】
 第二回廣島市第三水道公債條例内務、大藏大臣ノ許可ヲ受ケ左ノ通ルヲ定ム
 昭和八年二月十日
 廣島市長 伊藤 貞次

廣島市條例第一號
 第二回廣島市第三水道公債條例

第一條 第二回廣島市第三水道公債ハ自昭和七年度至昭和八年度繼續支出ニ屬スル水道擴張費ニ充ツル爲メ六拾萬圓以内ヲ借入ルルモノトス

第二條 本公債ハ昭和七年度金參拾萬圓、昭和八年度金參拾萬圓ヲ大藏省預金部、逓信省、公共團體、銀行會社又ハ個人ヨリ借入ル但シ工事進捗ノ都合ニ依リ當該年度分借入額ノ幾部ヲ後年度ニ於テ借入レ又ハ後年度分借入額ノ幾部ヲ前年度ニ繰上ケ借入ルルコトヲ得

第三條 本公債ハ時宜ニ依リ債券ヲ發行スルコトヲ得債券發行ニ關スル細則ハ市參事會ノ議決ヲ經テ市長ノヲ定ム

第四條 本公債ノ利率ハ年六分五厘以内トシ毎年度九月及三月ニ於テ其ノ前六箇月間ノ利子ヲ支拂フ但シ借入又ハ償還ノ際六箇月ニ滿タサル端數期間ノ利子ハ借入レノ際ニ於テハ現金拂込ノ翌日ヨリ償還ノ際ニ於テハ仕拂當日迄ノ日割計算ニ依ル

第五條 本公債ノ元金ハ別紙償還年次表(甲、乙、丙)ノ通昭和八年度迄振替キ昭和九年度ヨリ昭和十八年度迄ニ至ル間ニ於テ毎年度九月及三月ニ償還ス但シ市財政ノ都合ニ依リ繰上ケ償還ヲ爲シ償還年限ヲ短縮シ又ハ低利ニ借替ヲ爲スコトヲ得

第六條 本公債ノ元金及利子ノ償還財源ハ水道收入及一般歳入ヲ以テ之ニ充ツ

第二回廣島市第三水道公債償還年次表(甲)
 (利子年三分二厘)

| 年度 | 區分 | 債額 | 元金 | 利子 | 計 |
|--------|----|----------|----|----|----------|
| 昭和七年度 | 九月 | 三、〇〇〇・〇〇 | — | — | 三、〇〇〇・〇〇 |
| | 三月 | 三、〇〇〇・〇〇 | — | — | 三、〇〇〇・〇〇 |
| | 合計 | 六、〇〇〇・〇〇 | — | — | 六、〇〇〇・〇〇 |
| 昭和八年度 | 九月 | 三、〇〇〇・〇〇 | — | — | 三、〇〇〇・〇〇 |
| | 三月 | 三、〇〇〇・〇〇 | — | — | 三、〇〇〇・〇〇 |
| | 合計 | 六、〇〇〇・〇〇 | — | — | 六、〇〇〇・〇〇 |
| 昭和九年度 | 九月 | 三、〇〇〇・〇〇 | — | — | 三、〇〇〇・〇〇 |
| | 三月 | 三、〇〇〇・〇〇 | — | — | 三、〇〇〇・〇〇 |
| | 合計 | 六、〇〇〇・〇〇 | — | — | 六、〇〇〇・〇〇 |
| 昭和十年度 | 九月 | 三、〇〇〇・〇〇 | — | — | 三、〇〇〇・〇〇 |
| | 三月 | 三、〇〇〇・〇〇 | — | — | 三、〇〇〇・〇〇 |
| | 合計 | 六、〇〇〇・〇〇 | — | — | 六、〇〇〇・〇〇 |
| 昭和十一年度 | 九月 | 三、〇〇〇・〇〇 | — | — | 三、〇〇〇・〇〇 |
| | 三月 | 三、〇〇〇・〇〇 | — | — | 三、〇〇〇・〇〇 |
| | 合計 | 六、〇〇〇・〇〇 | — | — | 六、〇〇〇・〇〇 |
| 昭和十一年度 | 九月 | 三、〇〇〇・〇〇 | — | — | 三、〇〇〇・〇〇 |
| | 三月 | 三、〇〇〇・〇〇 | — | — | 三、〇〇〇・〇〇 |
| | 合計 | 六、〇〇〇・〇〇 | — | — | 六、〇〇〇・〇〇 |
| 昭和十一年度 | 九月 | 三、〇〇〇・〇〇 | — | — | 三、〇〇〇・〇〇 |
| | 三月 | 三、〇〇〇・〇〇 | — | — | 三、〇〇〇・〇〇 |
| | 合計 | 六、〇〇〇・〇〇 | — | — | 六、〇〇〇・〇〇 |

第二回廣島市第三水道公債償還年次表(乙)
 (利子年五分五厘)

| 年度 | 區分 | 債額 | 元金 | 利子 | 計 |
|--------|----|----------|----|----|----------|
| 昭和七年度 | 九月 | 三、〇〇〇・〇〇 | — | — | 三、〇〇〇・〇〇 |
| | 三月 | 三、〇〇〇・〇〇 | — | — | 三、〇〇〇・〇〇 |
| | 合計 | 六、〇〇〇・〇〇 | — | — | 六、〇〇〇・〇〇 |
| 昭和八年度 | 九月 | 三、〇〇〇・〇〇 | — | — | 三、〇〇〇・〇〇 |
| | 三月 | 三、〇〇〇・〇〇 | — | — | 三、〇〇〇・〇〇 |
| | 合計 | 六、〇〇〇・〇〇 | — | — | 六、〇〇〇・〇〇 |
| 昭和九年度 | 九月 | 三、〇〇〇・〇〇 | — | — | 三、〇〇〇・〇〇 |
| | 三月 | 三、〇〇〇・〇〇 | — | — | 三、〇〇〇・〇〇 |
| | 合計 | 六、〇〇〇・〇〇 | — | — | 六、〇〇〇・〇〇 |
| 昭和十年度 | 九月 | 三、〇〇〇・〇〇 | — | — | 三、〇〇〇・〇〇 |
| | 三月 | 三、〇〇〇・〇〇 | — | — | 三、〇〇〇・〇〇 |
| | 合計 | 六、〇〇〇・〇〇 | — | — | 六、〇〇〇・〇〇 |
| 昭和十一年度 | 九月 | 三、〇〇〇・〇〇 | — | — | 三、〇〇〇・〇〇 |
| | 三月 | 三、〇〇〇・〇〇 | — | — | 三、〇〇〇・〇〇 |
| | 合計 | 六、〇〇〇・〇〇 | — | — | 六、〇〇〇・〇〇 |
| 昭和十一年度 | 九月 | 三、〇〇〇・〇〇 | — | — | 三、〇〇〇・〇〇 |
| | 三月 | 三、〇〇〇・〇〇 | — | — | 三、〇〇〇・〇〇 |
| | 合計 | 六、〇〇〇・〇〇 | — | — | 六、〇〇〇・〇〇 |
| 昭和十一年度 | 九月 | 三、〇〇〇・〇〇 | — | — | 三、〇〇〇・〇〇 |
| | 三月 | 三、〇〇〇・〇〇 | — | — | 三、〇〇〇・〇〇 |
| | 合計 | 六、〇〇〇・〇〇 | — | — | 六、〇〇〇・〇〇 |

山陽文徳殿
 頼山陽を祀る文徳殿が建設されることになった。
 一昨年百年祭を迎へ學國的な祭典を行つて敬慕と感謝の念を新に捧げた頼山陽先生は申迄もなく吾が郷土の偉人である。本市はことに山陽先生が六歳の時から父母と與に住まれた舊地であり又、彼の餘りにも有名日本外史を編まれた仁室を今尚保存されてゐる由緒ある土地でもある。

かゝる土地である故に一昨秋の百年祭は學縣、頼山陽遺蹟彰彰會を設け、講演、ラヂオ放送遺物展覽會、其他種々な催し物等を續つて盛大な祭典を舉行した。

所が此の式典の終つて以來偉大なる山陽先生を追慕景仰する聲は益々昂つて來た。就中本市民一同の山陽先生に對する思慕の情は期せずして『時、徳川朝庭の極盛期に不拘、尊王大義のために敢然と立つて武家の跋扈を憤慨し、王政の式微を嘆いた山陽は又、明治、大正、昭和の三朝六十有餘年を一貫して流れた國民精神の興隆と興國の機運を作つたものである。吾々市民は此の郷土の偉大なる山陽先生の神靈を長へに祀り、先生の大神の發揚に努め、大いに民心の鼓舞警醒の爲に資し、吾が皇運の隆昌と邦家の進展とに寄



與すべきである』との輿論を生むの結果となつた。そして二議にも不及、一氣に比治山山腹を選んで山陽文徳殿を建設するの議が決定される運びとなつた次第である。

これは實に麗しい、郷土の先哲を景仰思慕して敬まぬ、郷黨後進の者の至情である。吾々は一日も早く此の山陽文徳殿を建設して先生の末光に副ふと共に、永遠に風教の薫化に資することに努めねばならない。

時偶々國難の危局に直面し民心の歸向を一新して、堅き國民的の信念を培ひ一層國運の伸展を計るを急務とするの秋に際し、この大山陽を祀る文徳殿建設の事業は洵に其の時を得て意義深く十方の士に欣びと共に迎へられることを信じてゐるものである。

茲に又山陽文徳殿建設を翼賛する會が生れてゐる。これはその事業の達成を期する爲に『先哲遺墨集』を發行頒布して文徳殿建設費の一部を負擔せんとするものである。この主意を江湖の御賛同に訴へたい。

第二回廣島市第三水道公債償還年次表(丙)
 (利子年六分五厘)

| 年度 | 區分 | 債額 | 元金 | 利子 | 計 |
|--------|----|----------|----|----|----------|
| 昭和八年度 | 九月 | 三、〇〇〇・〇〇 | — | — | 三、〇〇〇・〇〇 |
| | 三月 | 三、〇〇〇・〇〇 | — | — | 三、〇〇〇・〇〇 |
| | 合計 | 六、〇〇〇・〇〇 | — | — | 六、〇〇〇・〇〇 |
| 昭和九年度 | 九月 | 三、〇〇〇・〇〇 | — | — | 三、〇〇〇・〇〇 |
| | 三月 | 三、〇〇〇・〇〇 | — | — | 三、〇〇〇・〇〇 |
| | 合計 | 六、〇〇〇・〇〇 | — | — | 六、〇〇〇・〇〇 |
| 昭和十年度 | 九月 | 三、〇〇〇・〇〇 | — | — | 三、〇〇〇・〇〇 |
| | 三月 | 三、〇〇〇・〇〇 | — | — | 三、〇〇〇・〇〇 |
| | 合計 | 六、〇〇〇・〇〇 | — | — | 六、〇〇〇・〇〇 |
| 昭和十一年度 | 九月 | 三、〇〇〇・〇〇 | — | — | 三、〇〇〇・〇〇 |
| | 三月 | 三、〇〇〇・〇〇 | — | — | 三、〇〇〇・〇〇 |
| | 合計 | 六、〇〇〇・〇〇 | — | — | 六、〇〇〇・〇〇 |
| 昭和十一年度 | 九月 | 三、〇〇〇・〇〇 | — | — | 三、〇〇〇・〇〇 |
| | 三月 | 三、〇〇〇・〇〇 | — | — | 三、〇〇〇・〇〇 |
| | 合計 | 六、〇〇〇・〇〇 | — | — | 六、〇〇〇・〇〇 |
| 昭和十一年度 | 九月 | 三、〇〇〇・〇〇 | — | — | 三、〇〇〇・〇〇 |
| | 三月 | 三、〇〇〇・〇〇 | — | — | 三、〇〇〇・〇〇 |
| | 合計 | 六、〇〇〇・〇〇 | — | — | 六、〇〇〇・〇〇 |
| 昭和十一年度 | 九月 | 三、〇〇〇・〇〇 | — | — | 三、〇〇〇・〇〇 |
| | 三月 | 三、〇〇〇・〇〇 | — | — | 三、〇〇〇・〇〇 |
| | 合計 | 六、〇〇〇・〇〇 | — | — | 六、〇〇〇・〇〇 |

廣島市條例第二號
 昭和七年度廣島市都市計畫事業公債條例左ノ通定ム
 昭和八年二月二十日
 廣島市長 伊藤 貞次

廣島市會ノ議決ヲ經昭和七年度都市計畫事業公債條例左ノ通定ム

第一條 都市計畫街路事業ニ充ツル爲メ昭和七年度ニ於テ金五拾七萬五千圓ヲ起債スルモノトス

第二條 本公債ノ利率ハ年六分五厘以内トス

第三條 本公債ハ一般ヨリ募集シ又ハ銀行會社其ノ他ノ者ヲシテ引受ケセシムルモノトス

第四條 金融ノ狀況其ノ他ノ事由ニ依リ必要アルトキハ前條ノ方法ニ依ラス銀行會社等ヨリ借入ヲ爲スコトヲ得

第五條 本公債ハ無記名利札附トス但シ所有者ノ希望ニ依リ記名ト爲スコトヲ得

第六條 本公債ノ利子ハ毎年度九月及三月ノ各末日ニ於テ其ノ前六箇月間ノ利子ヲ支拂フ但シ募集及借入又ハ償還ノ際六箇月ニ滿タサル端數期間ノ利子ハ募集及借入ノ際ニ於テハ現金拂込ノ翌日ヨリ償還ノ際ニ於テハ仕拂當日迄ノ日割計算ニ依ル

第七條 本公債ノ元金ハ別紙償還年次表ノ如ク昭和十一年度迄之ヲ振替キ昭和十二年度ヨリ昭和二十六年迄迄毎年度九月及三月ニ償還ス但シ市財政ノ都合ニ依リ繰上償還ヲ爲シ若ハ償還年限ヲ短縮シ又ハ低利ニ借替ヲ爲スコトヲ得

附記

先哲遺墨集は題字を田中光顯伯に、序文を徳富蘇峰先生に依頼し、蒐集點數五百五十餘點を内容として精巧なコロタイプに印刷したもので上下二冊を(分厚寸三分八寸五) 帙入れとしてゐる。用紙は特製和奉書を選び表紙を和式絹布高貴綴りにした體裁は帙に黒色布張りを用

引は、よしんば其の相手方が外國人であつても事實内國の一角に於て賣買兩者の直接取引が行はれるのであるから明かに内國商業の一環であつて、之を外國貿易と呼ぶことは決して妥當では無いのである。商館取引の弊害は色々あるが其の主なるものは商館が我商人及び生産者が海外事情に暗いのに乗じて自己に最も有利なる取引條件を強要し彼地の商慣習を馴致させ、取引上の利益を壟斷して来たことである、のみならず等商館經由の商品が海外市場へ販賣せられるに當つては、本市商品としてではなく彼地の商品として紹介せられるから之が本市商品の對外信用を損傷することは夥しいものがあり、反對に彼等をして牢固たる商權を樹てしめるやうになつたのである。更に本市の地勢から之を觀察するに、我廣島港は阪神、關門間の航路線から九十哩の遠距離に在つて迂回入港して積荷をする時は延時間一日の遅延を來すことになる、加ふるに港灣の設備亦不完全で運賃諸掛は割高であり、寄港船舶も少いので自然本市より輸出する外國向貨物は廣島港よりも是等の點に於て有利なる條件を具備せる阪神、關門地方へ逃避して茲に所謂商館取引が盛に行はれることになるのである。之を商人側から觀れば販賣價格の構成分子たる運賃諸掛の割高であること及び取引の圓滑を期する上に最も緊要なる船便の點に於て、阪神、關門の中繼港を利用する方が得策であり、同時に中繼地商人との取引だ

と資金の廻轉が早く且つ輸出業者が國土國情を異にする遠隔の土地に新市場を求めて内地製品を賣込め、或は既に開拓せる販路に對し尙一層の擴張を圖らうとするに要する容易ならぬ苦心と努力、詳細に言へば通關經過の貨物輸送手續、販路開拓の爲めに要する商品宣傳及び海外通信、取引先信用調査等の煩鎖から免れ得るのである。

さて本市多年の翹望たる大廣島港の完成は目睫の間に在り、二種港としての指定も受けた今日、港灣設備の不完全より來る是等海外輸出貿易の蒙るべき不利益は自然解消せらるべき筈である。

最近日滿プロック經濟の急速なる進展は實に目覚ましいものであるが滿洲開發を刺戟すると共に内地産業界の活潑を促して彼我交通の頻繁を來たし、大連航路は頗る活況を呈するに至つた。

我が廣島港に於いても、その影響を受けること極めて大きく、大連航路として照國丸が復航月二回寄航するに過ぎなかつたのが積荷の激増に伴つて船腹の不足を告げるに至つたので昨年四月より往復月四回寄航することになり、更に同年十一月には大阪商船會社も毎週金曜日月四回寄航することとなり一層本市對滿貿易に拍車をかけることになつて來た。

だが大廣島港は完成せられるとも其れは單に外觀が整つただけであつて之が當業者の利用厚生を伴つてこそ實に港としての價値ありと言ふべきである、然るに直輸出

の商慣習は一朝にして出來上るものではない。大阪港にて例證すれば嘗て大阪市が歲計百萬圓をこそこの中から、其の廿倍に近い大負擔を覺悟し、努力十年を費して完成したる大阪港も、之が利用の段になつて其の豫想は全く裏切られ船舶は殆んど來らず多年に亙る神戸との商取引の慣習と、海運業者の手捌きに壓せられて折角血の出

本市青年訓練所 教職員協議會

二月九日舉行

本市青年訓練所職員協議會は二月九日午後一時三十分町尋常高等小學校に於いて開催されたが先づ伊藤市長の帝國現下の状態に鑑みて青年訓練の趣旨を徹底せしめ入所率並出席率の増加を圖るべき事に就いての訓示に續いて更に師團司令部少將青木政喜氏の青年訓練の趣旨と目的及入所資格者基本調査の徹底を圖り教練の一部として武道を奨励することに就いて極めて有益なる講演があり、同講演が終つて協議に移り種々重要な事項に就き協議を爲し更に昭和七年東京市開催の日本青年協會第七回青年訓練所指導者講習會受講者並昭和七年名古屋及岐阜市に於ける文部陸軍兩省共同主催の協議會出席者の狀況報告を受け午後七時より幟町青年訓練所の武道實施を見學して午後八時盛會裡に散會終了した。

尚當日の出席者及協議事項は左の如くであつた

一、出席者
各訓練所より主事及上席教練指導員、學科指導員、代表者各一名、來賓、縣社會教育主事、師團司令部少將外一名、聯隊區司令部各員一名、廣島市聯合分會長、同副會長、海軍班長町總代聯合會長、同副會長

二、協議事項
イ、入所勸誘並出席獎勵に關する件
ロ、委員會設置に關する件
ハ、普通學科、修身公民科教科書編纂に關する件
ニ、教練計畫表及練習日誌に關する件
ホ、生徒の精勤臂章に關する件
ヘ、武道獎勵に關する件
ト、昭和七年度青年訓練所合同查閱實施の結果に關する件
チ、教練指導者の研究會開催に關する件

三篠町衛生組合聯合會主催 誇るべき大衛生展覽會

三篠小學校にて舉行



「健康は幸福の基である」之はソウベンハウエルが處世哲學の巻頭に述べて居る言葉であるが、人生思想を普及して國民保健の増進を計つたのであるが本市三篠町衛生組合聯合會に於いても縣衛生課市保健課並市衛生試験所の後援を得て二十一日二十二日兩日三篠尋常高等小學校講堂に於いて大衛生展覽會を催し町民の衛生思想の徹底普及を小計り傳染病の預防に資した。同會は三篠及大芝兩小學校児童作品展覽會を兼ね、縣衛生課市保健課市衛生試験所の懇篤なる後援を得た結果展覽會材料は驚く程豊富に集まり、その數無慮數百以上に達し、種々興味ある統計並結核、淋病梅毒、トラホーム、ニコチン、酒精中毒患者の胃肺臟等極めて精巧なる模型が特に多數に陳列された爲め、各種病毒の恐ろしさを強く感ぜしめたのみならず更に觀覽者の好奇心をそそり場所柄から觀覽者は主に附近の町民であり山中女學校生、婦人が多か

の幸福も人生の存在を前提とする限り生命の存在は幸福の基本條件であり、健康は幸福の必要條件である。されば昨年内務省に於ても衛生週間を催して全國的に大に國民衛

又三月一日は來る八、九日の警備演習のために豫備演習を施行せうとの事も確定し、時局重大急迫な折柄、全く時機を得た防護團の活躍を一般から期待されてゐる。

× × ×
本市の空はかくして廣島防護團の手で雄々しく鐵砦の如く護られる。

土地區劃整理組合 地區換地處分認可申請

昨年五月十六日工事に着手したる本市皆實町土地區劃整理組合地區は、同年十月十九日工事を完了爾來換地處分貸賃價格配付等の完了事務を急いで居つたが本月三日の總會に於て兩案とも満場一致原案を可決し同月十三日付を以て、土地區劃整理換地處分認可申請書を其筋へ提出した。因に同地區は總面積三二、六三〇坪組合員八十名なり。

土地區劃整理組合 設立計畫

本市吉島町の大部分は工業地域に屬し鐵工所、製紙、塗料其他の大小工場を有し水運の便もよく、將來工業又は住宅地として發展せんとしつゝあり、地主中區劃整理の施行を希望する向からず、本市にては調査の結果先づ其の一半を地區として、整理施行の計畫を樹て設計並に地主の同意取纏中の處既に多數の同意を得たるを以て、主務課に於て組合設立認可申請書作製中で、近く其筋へ進達する豫

三月卒業する少年の職業指導協議會(續)

協議事項

- 一、求職票提出期日に關する件
 - 一、求人に關する件(以上前號)
 - 一、紹介方法に關する件
 - 一、縣外紹介に關する件
 - 一、紹介方法に件關する
- 大西所長——私の方に調査票を出して貰ひまして、それに適當する求人がありましたら何時でも紹介いたしますが、何時頃から紹介していいものでございませうか御希望を伺ひ度いと思ふのであります。卒業してからで宜しうございませうか。若し卒業前就職せしめて置くにすれば何時頃から紹介したらいもので御座いますか?
- 宇品校——差當つて呉の工廠へ行つて試験を受けて見たいと言ふ子供が數名居るのですが、もし工廠の方が駄目になつたら、再び別に紹介の勞を採つて頂けませうか。
- 大西所長——備考欄にそのこと

様であつた。

尚同會には階上に特別室を設け産婦人科關係の材料を展覽に供したるのみならず、同校自慢の完備せる診察室に於て略咳の検査、尿蛔蟲の検査、健康診断等無料検査に應じ大展覽會の意義の完全なる發揮を期して居たが此處にも申込み極めて多く醫師、看護婦とも終日その應接に暇ない狀況であつた。

○本川校(山崎主任)——紹介は今までの経験で尠くとも二月の終りに就職口が決定すると子供に取らして、學校の教育上から見ましても非常に便利がい、やうに思ひます。二月末日迄にも子供が全部就職口が極まつて居ると言ふことは非常に此の卒業と言ふことに括り付けて都合がい、のであります。

○大西所長——今の御話は御尤もと思ひます。然し二月末迄に就職先を極めて置きましたも、その後又子供の希望職業が變つて來やしませんか。

○本川校(山崎主任)——そこは學校側の職業陶冶の徹底、不徹底に依るのでございませうが、私等の學校では既に十二月末、一月始めに於

定である。同地區の總面積は六四、二八〇坪組合員は九六名である。

市の二月の日記から

十四日——午後二時より尾長小學校で受驗児童保護者會開催、校長より學校選擇上の注意及決定法の訓話があつた。

十四日——午後三時より市會委員會を開會本市矢賀町農區灌漑用ポンプ設置に關する協議があつた。

十六日——午後一時より土木委員會開會左の事項を附議す。

- 一、大正橋擴張工事設計協議の件
- 一、第二次失業應急事業道路舗裝工事設計協議の件
- 一、草津小學校教員室その他設備工事設計協議の件
- 一、已斐小學校講堂建築工事設計協議の件
- 一、大河小學校講堂建築工事設計協議の件
- 一、已斐町地内五間道路新設工事竣工見取検査の件
- 十六日——午前十時より市役所で廣島市内方面委員正副常務委員會開會
- 一、救護法適用に關する件
- 二、方面委員制度に關する件
- 三、方面委員事務取扱に關する件
- 四、方面事業助成に關する件

等附議した。

十六日——午前九時半滿洲方面より傷病將兵五十六名歸還宇品に上陸。

十七日——都市計畫街路事業觀

で、しつかりと就職希望の決定と... 言ふものに就ては腰が決定して居りますから、さう言ふ風に途中で變更するやうなことは殆んどありません。

○大西所長——昨年でしたか、人絹に行き求人の申込を御願ひして漸く求人を得ましたので、學校へ其の旨通知しましたら、希望者百五十餘名に上りました。私がその希望者を入絹に連れて行きました。一々検査をして貰つたので、三十餘名も採用して貰つたのであります。が、いざ就業と言ふ場合には合格した三十名の半分しか行かなかつたことがあります。

それから後紹介所が人絹に對して、非常に不信用に思はれました。今でも紹介所は好感を持つて貰へぬのであります。以上は一例ですが、斯う言ふ事があつたので、本川校長の先生は言はれる通り、さう言ふ風な具合にやつて貰へば紹介所は力強く兒童の御世話が出来ます。

○職町校長——今見せて頂いたあのパンフレット(職業指針等)、斯う言ふやうなものを作つて貰つて事務員見習、給仕、小職員、見習工等の内容を紹介して頂く、職業教育の上で役立つと思ふので御座います。兒童が希望職業に對してよく職業を理解し、さうして眞剣に將來の職業を選択する指針になる考へます。

○大西所長——次に就職した兒童の就職後を調査して見ますと、通勤希望のものは途中で轉職するものが非常に多く、反對に住込みのものには非常に長く同一場所に従事して居るやうに思ひます。特に仕事を習ひたいと言ふやうな子供に對しては本人の將來を考へ住込みを希望する様學校の方から御奨めを御願ひ致します。

○龜澤所長——雇傭主の方で自分の家に住込ますと言ふことはその職に熟練することになるのです。主人が仕事を教へ込むことが出来るんです。通ふんちやどうも家庭の方で干渉を受けたらして、思ふやうに出来ません。又一方住込みに致しますと賃金は安くてすむし時間も長く働くと言つた様なことも一面の考へからであります。これは一長一短でして、これ迄の結果を見ますと住込み者は賃金が安い關係でやがて轉職する様な考へにもなつて来る様なことがあります。これらを充分御留意願つて職業指導をなされる様望みます。

○事務局長——雇傭主の意向とか條件とかはよく理解する必要が有ります。まず矢張り紹介所によつて充分な調査をして貰ふと好いのです。雇傭主は色んな不満をもち出すのでして、豫めこの點を紹介所の方とよく聯絡を取られたいことを望みます。職業紹介所に時々御視察になるのは尤もよいことに思ひます。

○第二高等——こゝに六年度の就職表を見ますと、求人數百二十九人の中で就職者數は四十三人で、實は三割二分の率で就職して居りますが、どう言ふ理由でこんなになるので御座いますか。

○事務局長——皆さんのお手元へ直接求人申込みがございませう。○本川校長——それは卒業生が縣外へ居ると言ふ關係でその卒業生の行つたる就職先からあります。○事務局長——それから兒童の方の希望はどうでございませう。○本川校長——兒童の方は矢張り縣外の方を望む様であります。まあ、私等の方で毎年縣外が在席五十二に對して一割位はあります。この縣外の求人先は直接手紙をやりまして、向ふの状態なり、雇傭契約の内容を調べて、意志が極つたならば、今度はその商店なり工場なりを大阪に行つて居る者に實地に調査して雇傭主の大體の信用程度を見極めて感々就職を本格的に申込んで決定して居ります。

○事務局長——その場合には是非紹介機關を御利用なされると非常に

に都合がいと思ひます。職業紹介所を介して調査して貰ふのであります。求人口はよく調べて居りますから、さうして職業に關するその方のはつきりしたものを知らせることが出来ます。

○大西所長——縣外に就職したい希望がある學校は二月二十五日迄に子供の求職兒童調査票とそれから自筆の履歴書、學業成績、紹介状その外なるべく寫眞を添へまして、中央職業紹介所の方へ送つて頂きたいと思ひますが、頂いた上は事務局と聯絡を取りまして、なるべく澤山入れて貰ふやうに致します。

○本川校長——お願ひ致します。○段原校長——私の方の學校の生徒が三人中央紹介所の方で御紹介に與りまして、大阪の木本と言ふ呉服店へ參りましたが、兵隊検査迄歸るまいと思つて、一生懸命にやつて居ります。非常に元氣にやつて居りますと言ふ手紙をよくよ越します。私も非常に喜んで居るのでございませうが、この機會に於きまして紹介所のお方々に御世話があると言ふことを御知らせして感謝の意を表して置きます。

○社會課長——長い時間に亙りまして色々御協議を遂げて頂きまして洵に有難うございませう。厚く感謝の意を表しまして之で閉會致します。(速記録より)

昭和八年二月十五日現在
公設市場小賣價段

Table with market prices for various goods like rice, oil, and other commodities. Columns include item names and prices.

本校生活實習寮
に於ける教育の要諦

廣島市高等女學校校長 今堀友市

我學校では一昨年十月から生活に關する實際的な教育を始めました。既に今日迄約二年半に四百二十九名の生徒並卒業生を寮舎に收容教育して参りました。此寮舎教育の要諦は入寮第一日に談話致します心得に由つて充分明かになること、存じますから今其談話を掲げることと致します。



寮舎全寮實習

本日(毎週月曜日)から六日間皆さん(八名)は寮母(教員一名)指導の下に此寮舎で生活する事になりました。多くの家庭の實情は其生活に豫算が無く、従つて生活の各部分に就て時代は應ずる生活の改善も出來ず眞剣な能率生活を営まんとする努力も拂はれてゐないと云ふ遺憾な状態にあります。其處で皆さんは一日三十錢の費用を以て最も氣持よい、しかも立派な生活を営む様に努力しなければなりません。寮舎の設備は相當に合理的でありますから十分之れを利して全部の人が此生活により満足を感じる一日一日と幸福を増す様に経験を積み其経験を基として理想を持ち、理想を實現し、一歩一歩と向上する生活を営む様にしなければなりません。今此限られた經費で最も良い生活を営む爲には、買物をどうすればよいか、献

ものが非常に多く、反對に住込みのものには非常に長く同一場所に従事して居るやうに思ひます。特に仕事を習ひたいと言ふやうな子供に對しては本人の將來を考へ住込みを希望する様學校の方から御奨めを御願ひ致します。

なるので御座いますか。○大西所長——それは求人でありまして、その求人が全部いゝのに極つては居ないのであります。例へば、求人先に依つては雇傭條件の悪い先又は信用程度の不安な先もありませんから、さう言ふ家になるべく兒童をまかしたくありません。その反面に紹介致しましたも就職せぬ子供が居ります。斯う言ふ關係上求人數と就職者數との間に於きまして數が合つて居ないのであります。さう云ふやうな次第でございませう。

一、縣外紹介に關する件
○事務局長——皆さんのお手元へ直接求人申込みがございませう。○本川校長——それは卒業生が縣外へ居ると言ふ關係でその卒業生の行つたる就職先からあります。○事務局長——それから兒童の方の希望はどうでございませう。○本川校長——兒童の方は矢張り縣外の方を望む様であります。まあ、私等の方で毎年縣外が在席五十二に對して一割位はあります。この縣外の求人先は直接手紙をやりまして、向ふの状態なり、雇傭契約の内容を調べて、意志が極つたならば、今度はその商店なり工場なりを大阪に行つて居る者に實地に調査して雇傭主の大體の信用程度を見極めて感々就職を本格的に申込んで決定して居ります。

氣持よい沐浴を果すことが出来るのであります。この心得は、食事に於て、睡眠に於て、其他凡ての生活に無くてはならぬ事でありませうが、かくして一家が同心協力の生活の幸福を味ふ事が出来ると思ひます。是等の氣持よい精神的身體的の生活法を経験すれば、當然皆さんは各自自家に於て實施し、其家庭生活を改める事となりませう。殊に將來自分が新家庭を作つた場合には此幸福な家庭生活を行ひ得る事と信するであります。

寮舎全寮實習

本寮は木造二階建總建坪、二階二十三坪階下六十六坪の宏大なるもので客間、居室、自習室、食堂、臺所、洗濯場、湯殿、化粧室は勿論のこと茶室、保育室、更に棟をはなれてシャワー場(水道の水で夏期に頭から水をアビル所)をも具有し其の他室内の諸設備に至つても全く整潔な程完備して實際全國稀に見る立派なるものである。されば東京、大阪、北海道、其他全國に於ける地方よりわざ／＼參觀に来る者多く一日として參觀者を缺いたことのない有様である。

近來女子教育は種々の事情よりして學識の方面に於いて其の水準を引き昇げ男子レベルに接近して來たことは眞に喜ぶべき現象であるが、女子は窮局に於いて家庭の人となるべき運命のものなるが故に家庭の教養は女子に取つても重要なものとなるが如く完備せる實習寮を生徒諸氏が充分なる家庭的教養を修得し得ることは極めて結構なことであつて實に本市教育界の誇りと云つても差支へあるまい。

寮舎全寮實習

寮舎全寮實習

市立學校電話番號一覽表

Table listing school names, locations, and phone numbers. Includes schools like 廣島市商業學校, 廣島市高等女學校, etc.

福島小學校内

社會事業

三歲以下の乳幼児を預ります

廣島社會事業婦人會 乳幼児保育部

Main text of the social welfare article discussing childcare and women's activities.

集募徒生

廣島市工業專修學校

入學案内

Details about school admission, including curriculum and fees.

Table with columns for '専修', '本科', '學費', '校友會費', '教科書代'.

募集要項 (Recruitment Requirements) section detailing age and academic requirements.

所 練 訓 年 青

生 徒 募 集

△應募資格

大正五年四月二日ヨリ大正六年四月一日マデノ出生者

△申込期日

昭和八年三月二十日限

△入所手續

願書用紙ハ市立小學校内ノ各訓練所ニアリ
詳細ハ同所ニ問合スコト

△入所期日

昭和八年四月一日

△訓練ノ時

主トシテ夜間・毎週二回

△訓練ノ目的

心身鍛練・國民資質向上

△授業料

徴 收 セ ズ

廣 島 市 立 青 年 訓 練 所

廣島市報

號七第

刊印日 八 月三年八和昭
行發日 十 月三年八和昭
錢 參 部 一 價定
錢 拾 七 金 年 一

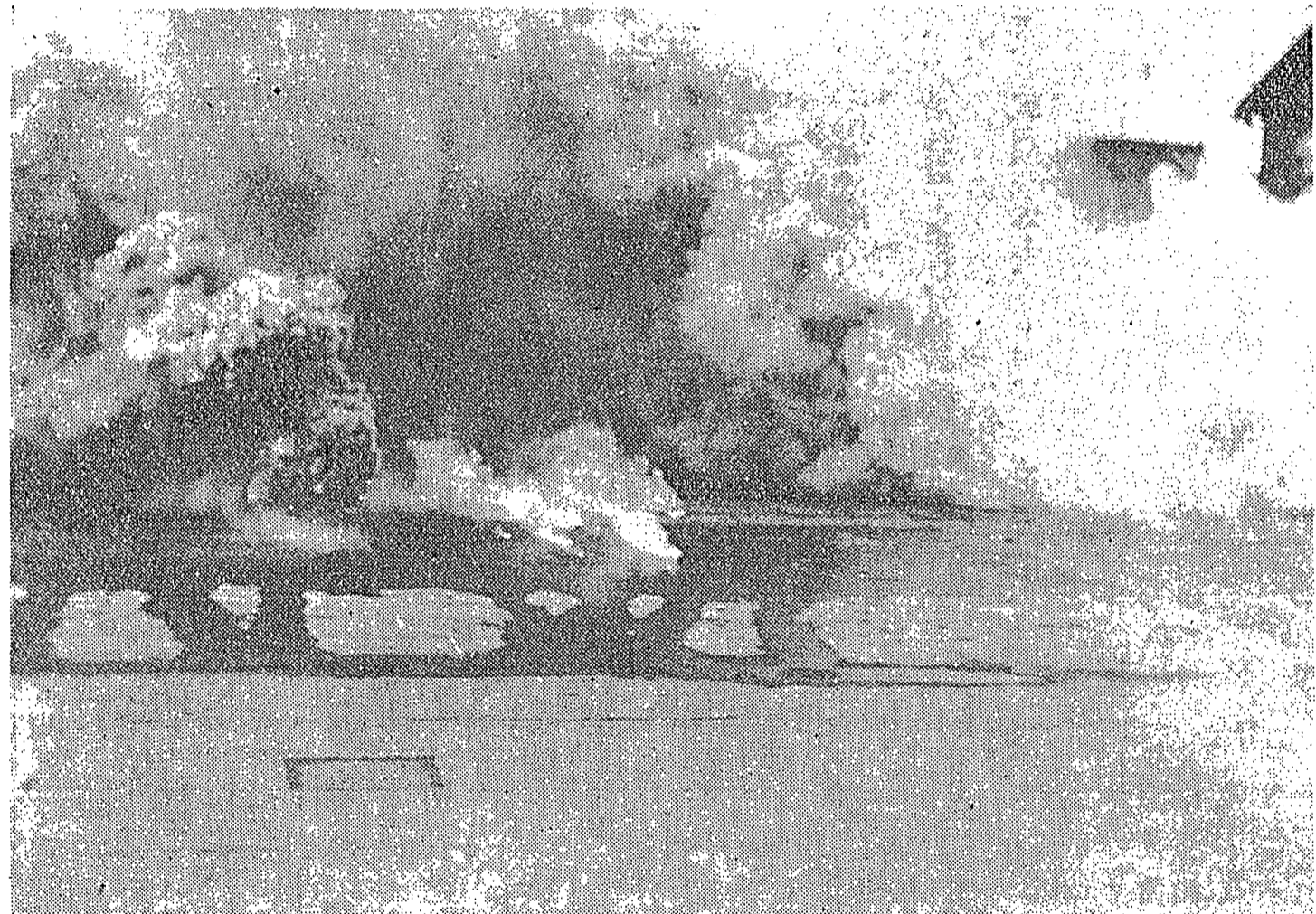
所 役 市 島 廣 所 行 發
所 版 活 弟 兄 田 地 式 株 所 刷 印
地 番 二 十 町 屋 塩 市 島 廣
雄 計 田 増 者 刷 印
地 番 二 十 町 屋 塩 市 島 廣

鈔史市

明治四年七月の廢藩置縣により本市は廣島縣第一大區と成り區長、副區長本市の行政を執行す。同十一年十一月郡區制の實施となるや廣島區と改稱の上縣廳に隸屬して市政を執行す。

【目次】

- ◇ 畫間の防護團本部 空
- ◇ 告 示 空
- ◇ 彙 報 空
- ◇ 公 告 空
- ◇ 傳染病都市の過去と最近の本
市に於ける保健衛生の諸設備 六
- ◇ 『春の會』開催 七
- ◇ 滿洲國建國一周年記念を祝す 七
- ◇ 己斐、大河兩小學校講堂設計概要 七
- ◇ そぞろ歩きもよき麗しき
並木の新舗道計畫 七
- ◇ 水道協會中國支部第一回支部會 七
- ◇ 不動産取得税に就いて 七
- ◇ 失業應救第二次道路工事就勞の概況 七
- ◇ 方面委員制度の發達の経路に關して 七
- ◇ 圖書館への手引草 七
- ◇ 統 計 七
- ◇ 廣 告 七
- ▼ 三陸北海道地方の大震災を見舞ふ▼ 航空
機の將來に就いて▼ 家計簿の記入を奨励す
- ▼ 市の日誌より▼ 市立淺野圖書館増加圖書



煙白の스가毒き凄のもむ包を前舍廳市

畫間の防護團本部

「大衆は常に樂天的である」と或る文學者は云つて居るが實際我々には必要以上に樂天的である「爆彈の慘劇」我々は決して夢の世界を眺める様な感情を以つて考へてはならない。何時かは、何處かに於いて、やがて現實に經驗せねばならない運命である、單なる話題として語るよりもつと逼迫した現實的感情を以つて考へらるべきものである。

三月八日は殊の外寒氣が厳しく朝來テラリホハリと靜かに落ちる雪には、きびしい寒さの中にも一種の悲壯と陰鬱さが漂ふてゐた、防護團本部は早曉より役員詰めかけ、白い腕章、黄色い軍服、役員軍人の目まぐるしい頻繁な交錯に廳内は右往左往時ならぬ混雑を呈し非常時風景を現出して居た。役員諸氏の敏捷なる活動の結果は諸準備は案外早く完了して、諸分團よりニュースはヒツキリなしに來て居たが、非常警報と共に陸軍通信班の活動も急に活潑さを加へ敵機襲來するや屋上の高空射撃機關銃は俄然勇壯猛烈なる砲撃を連續的にあひせかけた。敵機は其の猛射にたへかねて僅少の爆彈を投下したのみで空しく去つたが、午後やがて再度空襲し大膽にも極度の低空飛行を行ひ本部目がけて猛烈なる爆彈投下を行ひ爲に本廳前道路は白煙蒙蒙々々、ために天日も覆ひかくされ頗る凄壯であつた。

【告示】
廣島市告示甲第三五號
道路工事受託者負擔規程第十三條
ニ依り受託者負擔金ヲ賦課スヘキ工
事名及工事施行箇所等左ノ通定ム

昭和八年二月二十四日
廣島市長 伊藤 貞次
一、受益者負擔金ヲ賦課スヘキ工
事名及工事施行箇所
失業應急事業、路面改良舗装工
事
第二號路線荒神町西堤防ヨリ貨
物驛ニ至ル間及舗装工事維持上
必要ナル區間
二、工事着手年月日
昭和八年二月二十五日
三、負擔區及地帯
第一負擔區、幹線全部
第二負擔區、第一號ヨリ第三號
ニ至ル各支線
道路ニ接スル部分ヲ地帯トス
四、負擔率
總工費ノ四分ノ一トス

●廣島市告示甲第三七號
昭和五年八月十一日內務省令第二
十六號廣島都市計畫事業道路新設
擴張受益者負擔ニ關スル件第四條
及第六條ニ依り昭和五年三月十四
日官報第九百六十號ニ依ル一等大
路第三條第六號線(小網町江波
線)一部ノ負擔區、地帯、負擔率
並事業着手ノ日左ノ通定ム
昭和八年三月七日
廣島市長 伊藤 貞次
一、負擔區
第二負擔區 船入町字八ノ割三
八九番地々先及同三八八ノ二番
地々先ヲ通スル區劃整理地區界

元衛生委員 久保 才一
河原町 元衛生組長 吉山 爲吉
河原町 元衛生委員 川中 守一
材木町 元衛生組長 辻 隆造
材木町 元衛生委員 川口 鶴吉
八丁目 元衛生委員 鶴吉
○小作農地地租免除申請
方ノ件
昭和八年三月三日
廣島市長 伊藤 貞次
總 代 殿
農 區 長 殿
地租法第七十一條ニ依ル田畑自作
ニ對スル地租免除ニ關シテハ毎年
三月中ニ申請スルコトニ相成居候
處田畑(隣接町村ニ於テ所有ノモ
ノトモ)ノ土地帳帳簿貸借價格合計
金額同居家族ノ分ト合算シ二百圓
未滿ノ所有者ニシテ右關係者ニ對
シ受持農區長ヲ經由ノ上必ス前記
期間中ニ稅務課ニ申請書ヲ差出サ
ルル様周知方御配慮相煩度候尙經
由ノモノハ午御手數農區長ニ於テ
認印相煩度候
追テ申請書用紙ハ本市役所稅務
課及各出張所(宇品ヲ除ク)ニ備
(居候)

ノ延線ヨリ同町沖四ノ割九八二
番地ノ四及九七六ノ六番地地先
ヲ通スル區劃整理地區界ノ延線
ニ至ル新設道路ノ周圍
二、地 帶
前項ノ負擔區ニ於ケル負擔區劃
ヲ新設道路ノ境界線ヨリ順次左
ノ方法ニ依リ三箇ノ地帯ニ分ツ
第一地帯 道路ノ境界線ヨリ道

廣島市公債償還

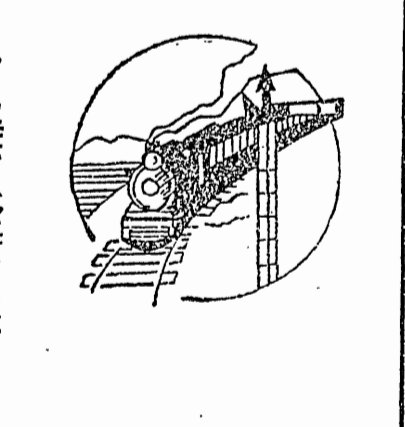
二月二十四日日本市公債償還抽籤執行ノ處左記番號當籤ニ付來ル三
月三十一日當該證券引換ニ支拂可致候
大正十五、昭和元年度公債に就
千圓券 二、三、一、一一、二二、二五〇、二六九、
三二一、三四五、
百圓券 一五七、
昭和二年度公債に就
千圓券 四二、六六、一〇五、一一三、一二八、一七七、
二九九、三〇六、
右支拂場所 廣島市役所、廣島縣農工銀行、野村證券株式會社
昭和三年度教育公債に就
千圓券 二〇、二五、五四、五七、八四、
百圓券 三、七、一六、四七、五一、六八、
右支拂場所 廣島市役所、廣島縣農工銀行、川崎第一銀行廣島支店
昭和三年度教育公債に就
正誤 (前號ヨリ内容ニ變更)
昭和八年三月十日
廣島市役所

ノ六十六 負擔區負擔額ノ百分
第二地帯 負擔區負擔額ノ百分
第三地帯 負擔區負擔額ノ百分
ノ十
四、事業着手ノ日
昭和八年三月十三日トス
【彙報】
○工業研究獎勵金交付ノ件

寄附受納

左記ノ者各頭書ノ金品寄附方申
出アリ。市長ハ之ヲ受納ノ上各謝
狀ヲ贈呈セリ。
一金壹百圓也 榎町 社會事業へ
一金壹百圓也 榎町 佐伯 桑吉
一金壹百圓也 榎町 右同
大手町一丁目 横山 重助
一白米參拾俵(三斗俵)右同
一白米參拾俵(三斗俵)右同
福島町 丸山キキヨ
丸山利太郎
丸山利太郎
己斐町 右同
己斐町 丸山利太郎
丸山利太郎
○町役員並衛生役員記念品
傳達
材木町 元總代 綠 竹藏
廣瀬町西天滿 元評議員 岸田富四郎
元衛生委員 元總代及 湊 彌太郎
河原町 元副總代 植野熊次郎
河原町 元評議員 奧野宗次郎
河原町 元副總代 中村唯次郎
三篠町 元評議員 吉田 重吉
三篠町 元評議員 古田 藤藏
三篠町 元評議員 寺本 吉夫
中三篠町 元評議員 寺本 吉夫

分改善ノ餘地アル重要ナル工業
ニ關シ既ニ實驗室又ハ小規模ノ
試驗ニ於テ基礎的研究ヲ終リ之
ヲ工業化スルニ付テ技術上經
濟上ノ研究ニシテ該研究ノ方法
規模、擔當者、經費等其ノ計畫
確實適當ナルモノ。
○寄附受納
左記ノ者各頭書ノ金品寄附方申
出アリ。市長ハ之ヲ受納ノ上各謝
狀ヲ贈呈セリ。
一金壹百圓也 榎町 社會事業へ
一金壹百圓也 榎町 佐伯 桑吉
一金壹百圓也 榎町 右同
大手町一丁目 横山 重助
一白米參拾俵(三斗俵)右同
一白米參拾俵(三斗俵)右同
福島町 丸山キキヨ
丸山利太郎
丸山利太郎
己斐町 右同
己斐町 丸山利太郎
丸山利太郎
○町役員並衛生役員記念品
傳達
材木町 元總代 綠 竹藏
廣瀬町西天滿 元評議員 岸田富四郎
元衛生委員 元總代及 湊 彌太郎
河原町 元副總代 植野熊次郎
河原町 元評議員 奧野宗次郎
河原町 元副總代 中村唯次郎
三篠町 元評議員 吉田 重吉
三篠町 元評議員 古田 藤藏
三篠町 元評議員 寺本 吉夫
中三篠町 元評議員 寺本 吉夫



三陸、北海道地方の大震災を見舞ふ

金華山の海底を震央として三
日の未明突如として東北地方を
襲ふた大津波は、之に續いて
生じた大津波の襲來とともに同
地方四十年目と言はれる大惨禍
を興へ、三日の午後十一時迄の
調べによれば死者一千五百三十
五人、傷者三百三十八人、行方
不明者九百四十八人、家屋被害
一萬七百九十六戸、船舶流失、
破損等一千六百十八隻(内務省
警保局發表)と報じ、更にこの
數は今後の調査を俟つて一層の
増加を見、人命及財産の損害は
實に莫大な數に昇るものである
と報じられてゐる。
思ふに同地方の災厄は恰も年
ともに加重せられるが如く甚
大である。
此の數年來の同地一帶の農漁
山村の不作、不漁の災は既に飢
饉禍の名を以て吾々の腦裡に悲
慘な印象を興へてゐたのであ
る。
如斯の秋、又新たに此の災厄
の續行に任せ、根こそぎの慘禍
に生地の酸鼻を極むるの大厄
を蒙つたことは實に、自然の不
可抗力な大偉力となすには餘り
にもその慘禍は痛ましく哀れを
そゝる。
わけても該地出身の壯丁は目
下滿蒙の野に奮戦中と知る。吾
々は茲に想ふてはたゞ呆然、悲
報に接して慰めの辭をさへ知ら
ず、僅に被害の妙きをのみ念ず
るものである。
明治廿九年六月、今から廿七
年前の所謂「三陸海嘯」の大厄
は當時二萬五千に近ける人命を奪
つたとき、更に連つて慶長十
六年十月の同地方における津浪
の災害は凡そ五千名近い人馬の
生命を斷つたと記録されてゐ
る。
これら痛ましい歴史を持つ同
地方の古への大災害もさきりなが
ら吾々は此の度の大悲慘事にこ
そ重大な關心を有し、これら不
幸な同胞の艱苦に厚き同情と救
援の熱心に慰問の最善を竭され
たいのである。
◆航空機の將來に就て◆
一九〇三年ライト兄弟によつ
て飛行機が發明せられてから本
年は恰度卅年目である。即ち飛
行機は漸く卅才の年齢となつた
のであるが、軍用に交通用に盛
んに實用に供せられてゐる現狀
から見て、僅か三十年の歴史と
しては實に驚くべき進歩であ
る。今後ともますます進歩發達
を遂げ輝かしい記録や目ざまし
い活躍をなすであらう。

高ラ記載シ且住所氏名ヲ書シ
捺印封緘ノ上之ヲ差出スヘシ
但シ代理人ハ本人ノ委任狀ヲ
要ス
一、落札者ハ落札當日直ニ落札代
金ヲ納入シタル後落札物品ヲ
引取ルヘシ
○都市計畫事業並
路面工事
都市計畫事業小網町江波線第二區
街路々線並路面工事
右公入札ニ附ス入札望ノ者ハ本市
役所土木部都市計畫課ニ就キ設計
圖書並ニ關係規則實地等熟覽シ尙
左記事項承知ノ上入札スヘシ
昭和八年三月七日
廣島市役所
記
一、入札及開札日時 昭和八年三
月十三日午前十一時迄ニ入札
即時開札
一、入札保證金 各自見積價格ノ
百分ノ三以上
一、入札及開札場所 本市役所土
木部
一、入札ハ郵便ニ依ルモ妨ナシ
以上

土木部地理課ニ差出スヘシ
昭和八年二月二十八日
廣島市役所
記
一、抽籤日時 昭和八年三月十五
日午前十時
一、抽籤場所 本市役所土木部地
理課
一、願書締切期日 昭和八年三月
十日午後四時
一、賃貸契約締結期間
自昭和八年三月十六日
至同 八年五月三十一日
○公益質屋流賃物品公賣
東公益質屋ニ於ケル流賃物品左記
ノ通り公賣ニ付スヘク候條買受希
望者ハ別紙規程熟覽ノ上所定ノ要
項ニ從ヒ當日東公益質屋ニ資格證
明書提示入札書ヲ差出サルヘシ
昭和八年三月六日
廣島市役所
記
一、入札日時 昭和八年三月十五
日午前十時至十一時
一、入札場所 於廣島市東公益質
屋
一、開札日時 昭和八年三月十五
日午前十一時十分
尙詳細ハ東公益質屋ニ就キ承
合アルヘシ
賣却物品
衣類 壹百拾壹點
其他 八點
入札條件
一、入札者ハ滿貳年以上質物買受
ヲ繼續シ居ル者ニシテ其證明
書ヲ提示スルコト
一、入札者ハ入札物品種類毎ニ金

【告示】
○拾得物届出
左記物件拾得ノ旨届出有之候ニ付
心當リノ者ハ本市役所社會課ニ届
出ラルヘシ
昭和八年二月二十八日
廣島市役所
記

○南竹屋町開渠掩蓋工事
一、南竹屋町開渠掩蓋工事
右公入札ニ附ス入札望ノ者ハ本市
役所土木部ニ就キ設計圖書、關係
圖書關係規則並實地等熟覽シ尙左
記事項承知ノ上入札スヘシ
昭和八年三月一日
廣島市役所
記
一、入札及開札日時 昭和八年三
月六日午前十一時迄ニ入札即時
開札
一、入札保證金 各自見積價格ノ
百分ノ五以上
一、入札及開札場所 當廳土木部
一、入札ハ郵便ニ依ルモ妨ナシ

○廣島市比治山公園内
土地質賃
一、貸渡坪數 一箇所ニ付參坪
一、賃貸借地數 八箇所
右抽籤ニ依リ賃貸ス希望者ハ左記
承知ノ上本市公園規則並公園土地
建物使用料條例熟覽ノ上使用願ヲ

一、箱 壹箇
左記物件拾得ノ旨届出有之候ニ付
心當リノ者ハ本市役所社會課ニ届
出ラルヘシ
昭和八年三月三日
廣島市役所
記
一、檜丸太 九本
一、傳馬船 貳隻

一、入札日時 昭和八年三月十五
日午前十時
一、入札場所 於廣島市東公益質
屋
一、開札日時 昭和八年三月十五
日午前十一時十分
尙詳細ハ東公益質屋ニ就キ承
合アルヘシ
賣却物品
衣類 壹百拾壹點
其他 八點
入札條件
一、入札者ハ滿貳年以上質物買受
ヲ繼續シ居ル者ニシテ其證明
書ヲ提示スルコト
一、入札者ハ入札物品種類毎ニ金

一、入札日時 昭和八年三月十五
日午前十時
一、入札場所 於廣島市東公益質
屋
一、開札日時 昭和八年三月十五
日午前十一時十分
尙詳細ハ東公益質屋ニ就キ承
合アルヘシ
賣却物品
衣類 壹百拾壹點
其他 八點
入札條件
一、入札者ハ滿貳年以上質物買受
ヲ繼續シ居ル者ニシテ其證明
書ヲ提示スルコト
一、入札者ハ入札物品種類毎ニ金

一、入札日時 昭和八年三月十五
日午前十時
一、入札場所 於廣島市東公益質
屋
一、開札日時 昭和八年三月十五
日午前十一時十分
尙詳細ハ東公益質屋ニ就キ承
合アルヘシ
賣却物品
衣類 壹百拾壹點
其他 八點
入札條件
一、入札者ハ滿貳年以上質物買受
ヲ繼續シ居ル者ニシテ其證明
書ヲ提示スルコト
一、入札者ハ入札物品種類毎ニ金

一、入札日時 昭和八年三月十五
日午前十時
一、入札場所 於廣島市東公益質
屋
一、開札日時 昭和八年三月十五
日午前十一時十分
尙詳細ハ東公益質屋ニ就キ承
合アルヘシ
賣却物品
衣類 壹百拾壹點
其他 八點
入札條件
一、入札者ハ滿貳年以上質物買受
ヲ繼續シ居ル者ニシテ其證明
書ヲ提示スルコト
一、入札者ハ入札物品種類毎ニ金

一、入札日時 昭和八年三月十五
日午前十時
一、入札場所 於廣島市東公益質
屋
一、開札日時 昭和八年三月十五
日午前十一時十分
尙詳細ハ東公益質屋ニ就キ承
合アルヘシ
賣却物品
衣類 壹百拾壹點
其他 八點
入札條件
一、入札者ハ滿貳年以上質物買受
ヲ繼續シ居ル者ニシテ其證明
書ヲ提示スルコト
一、入札者ハ入札物品種類毎ニ金

一、入札日時 昭和八年三月十五
日午前十時
一、入札場所 於廣島市東公益質
屋
一、開札日時 昭和八年三月十五
日午前十一時十分
尙詳細ハ東公益質屋ニ就キ承
合アルヘシ
賣却物品
衣類 壹百拾壹點
其他 八點
入札條件
一、入札者ハ滿貳年以上質物買受
ヲ繼續シ居ル者ニシテ其證明
書ヲ提示スルコト
一、入札者ハ入札物品種類毎ニ金

望展の島廣大

(7)

最近の本市に於ける保健衛生の諸設備

傳染病都市の過去と

本市の傳染病

約十年前我が廣島市を傳染病都市だとか或はチブス都市だとか芳しからぬ名を冠せられたことがあつた。それは第一表の如く多期に陽チブスの爆發的大流行を見たからであつた。

然るに近年に至つては此の多期に於ける大流行を見なくなつたことは第二表の通りで多期の山は著しく低くなつたことは誠に幸なことである。

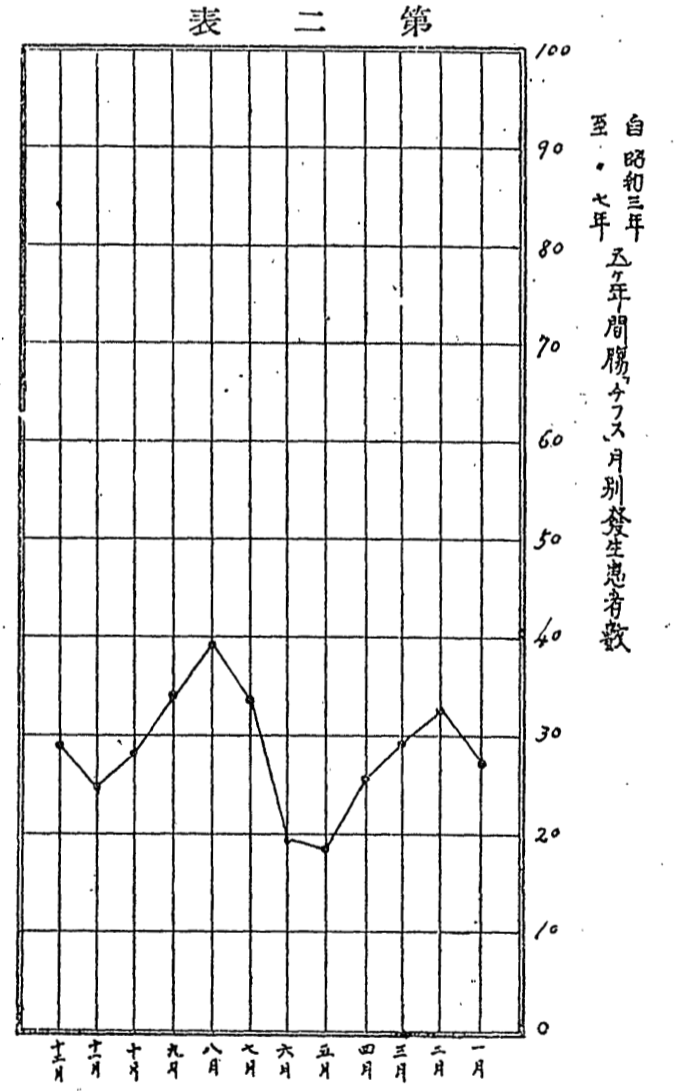
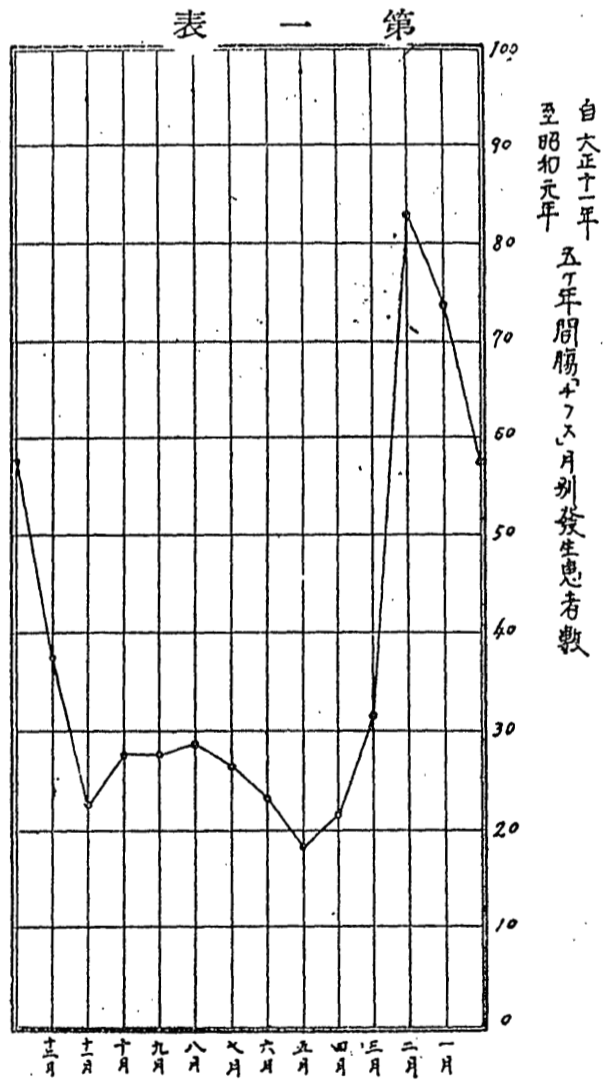
糞便検査豫防注射等之が豫防対策に努力して居るのであるが豫防上の根柢をなすものは市民の衛生思想の向上に依つて豫防上の理解と協力に俟たねばならぬことは云ふ迄も無いことである。

船入病院

船入病院は大正八年より工事にかけり建築費凡そ四十萬圓をかけた大正十三年に完成したものである。本館を初めとし、普通病室(一室九坪)一等病室(一室六坪)二等病室(一室五坪)を合せて七十九室あり、其の外薬局細菌試驗室、初診室、消毒所、食器消毒所、附添人食堂、附添人浴場、炊事場、洗濯場、退院患者浴場、面會所、看護婦宿舎、汚物淨化場、汚物焼却場、その他種々の附屬建物あり、患者の治療や消毒などに就て其の設備の行届いて居ること、且つ其の清潔なることは全國稀に見る所である。

平素は醫師四人、調劑員一人、看護婦五人、消毒人夫其の外多數の人が居り、患者の治療、看護に就いては充分の手當が出来て居るに於て居る。萬一患者が多くなつたときには臨時に増員する。患者用の食物、滋養物の費用

や、藥代、氷代、病室代(普通病室)などは一切無料であるから、患者の治療に就いての費用は一切要らない。尤も患者の希望で一等室や二等室に這入る人は室料が要るがそれ



衛生試験所は船入病院内の一部に之を設けてある。水質其の他市民一般の保健及防疫に就いての學術的試験を行ひ又は市民の依頼に依る衛生上の諸試験を行ひ以て本市民の健康増進、疾病の豫防に資するのを目的とし

現在飛行機には小さいのはいくつ以下の小型機から五〇噸もある大型機に至るまであり、このうち最も将来有望と見られるのは大型機の出現が想像される。しかし大型機については経験も少ないので技術上から見て困難が多いのみならず経費も多額を要するので、本年中に五〇噸以上の大型機が出現するとは思はれない。今日のところ旅客機でも爆撃機でも大體一〇噸内外のものが多い。小型機もますます發達し軽便で取扱ひ容易にして安價なものが出来、漸次民衆的になりつつある。

療養所

本市の療養所は大正八年設置命令を受けてから今日迄種々迂餘曲折あり、其の設置を見るに至らなかつたが、漸く昨年三月安藝郡賀村に敷地三千四百八十餘坪の買収契約成立し、直に整地工事に着手し引續き建築を行ひ目下其の工事中である。本年夏頃からは患者を收容し得るに至るであらう。さしに長き懸案も之で解決せらるることとなつた。

療養所は法律第二十六號結核豫防法に基いて設置せられたもので結核病に罹つた患者にして貧困其の他の理由によつて療養に途の無い者を入院せしめ治療する病院である。而も病院は最も進歩した近代醫學の示す所に依つて設備せられるので、病室、日光浴室、レントゲン室等治療上十分なる設備を有することは勿論、消毒室、消毒機、消毒槽等消毒装置に至つても

Table with columns: 依頼件数, 肺結核, 轉宅, 其他, 手数料, 一件當り, 手数料. Data: 一五六, 六三, 五四, 三九, 五二六・六〇, 三・三六九.

間然する所無きものである。依頼に依る消毒 結核其の他傳染性の疾患豫防の爲めにそれ等病人の病室や蒲團衣類の消毒、其の外轉宅に依る家屋の消毒等を市民の依頼によつて施行して居る。

本市の各戸より生ずる塵芥は、市内を二二區に分ち各區に巡視一名を置き塵芥蒐集人夫を指揮し、二日乃至三日毎に蒐集し之を塵芥溜場に搬出せしめて居る。



所養療村賀畑の中事工

昭和七年中使役した人夫數は馬持人夫延九千九百餘人、積込人夫延一萬九千八百餘人で之に關連する其の他人夫賃を合し約六萬八千圓を要して居る。各戸より排出する塵芥量は約四千二百四十八萬疋(約一千三百三十三萬圓)で、一日一人當りとすれば百三十九匁に當る。之を全國都市一日一人當り平均百二十九匁に比すれば少しく多量である。本市の塵芥中には薬木片紙屑其の他燃料となる物が相當多量にあり、又塵類類等の有價物も相當あり。是等は各戸に於て夫々廢物利

用を心掛けられるならば、簡單に各戸の利得のみならず、本市の塵芥搬出能率向上に多大の利便となるであらう。 備假溜場に搬出せられた塵芥は請負人に賣却せられてある。請負人は之を肥料として江田島能美島方面に搬出する。各都市は塵芥の

最後處分に窮果て、多額の經費を掛けて焼却處分をするやうになつた。本市の如く塵芥全部が其の都市より隔絶した島嶼部に消化せられるが如きは本市と吳市とのみで其の他に類例なく、天恵の地利とは此の事であらう。

上昇力も今日の戦闘機を以てすれば季節の如何を問はず僅か四分以内で富士山の頂邊に達することが出来、八、八〇〇米のエレベスタ山も十五分はかゝらない。一三、〇〇〇米の高空に昇り得る飛行機も既に出来てをり段々星の世界が近くなつた感じがする。

各都市とも衛生上多大の經費を掛け、而かも手を焼いて居るのは前項の塵芥處分と此の糞尿の處分問題とである。 本市の糞尿の約九割は近郊農業者に於て汲取るも近時其の需要のない市内中央より南部に互つては其の處分に困難するもの漸次多きを加へた。市は其の處分方を經營することとし無料汲取の方法に依つて申込を受けることとした。現在其の申込戸數は約六千戸である。

市は之が汲取を前項の塵芥請負人の附帶義務として負擔せしめて居るので糞尿汲取の爲めには市費の支辨を要しないのである。糞尿汲取の經營をしながら、市費を掛けないといふが如きも類例の無いことである。然し此の方法は經費を要せぬ長所があつても夏期又は農繁期には種々の支障を生ずるので、別の方案に就き研究中であるが未だ適當な案を得ないのである。

(廣海軍工廠航空機部機體課長海軍機關中佐中村止氏談)

「春の會」開催

廣島市農會

廣島市農會では、来る三月二十日...

催しもの

- 一、洋花、花籠、展覧會 全国的に勧誘して出品を求め就中...

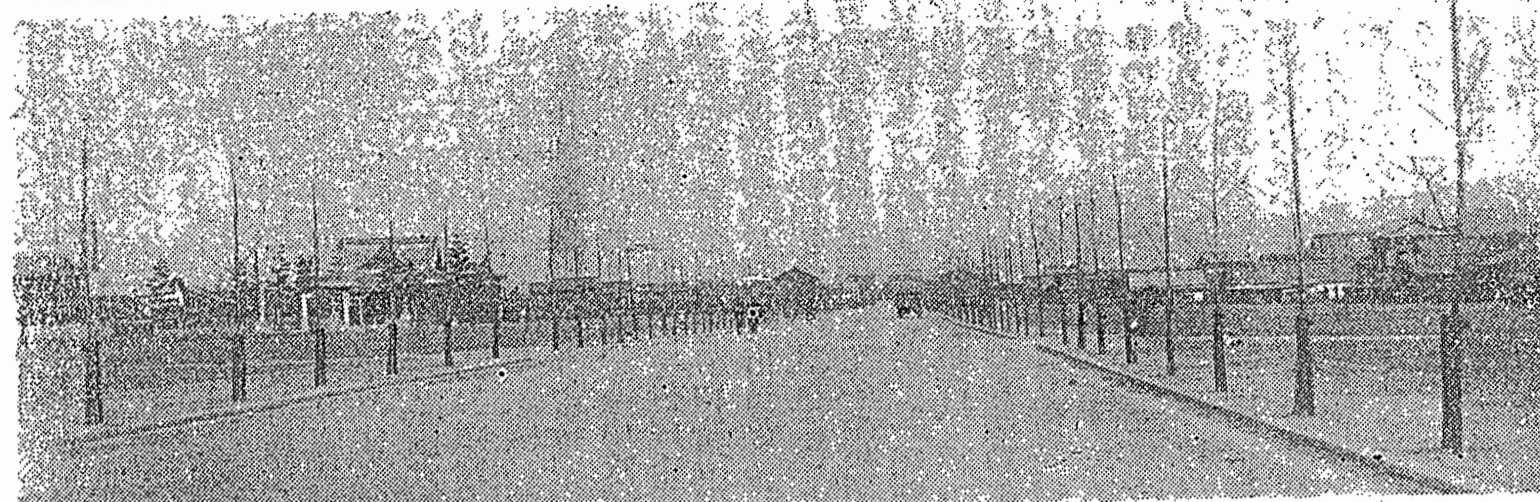
滿洲國建國一周年記念を慶祝す

友邦滿洲國は此の三月一日輝かしく、朝かに建國一周年記念日を...

麗しき並木の新舗道計畫

今からもしのばれる アカシア、スズカケの影

晴れた日の並木(新道路の途中)



目下工事進行中の廣島市都市計畫街路の中、幅員二十米以上に及ぶ路線には其の歩道の上に街路樹を...

街路樹とは一體何を目的に植付られるものかと云ふに、街路に風致を興へ、炎暑の候、行人に陽陰を興へ...

已斐大河兩小學校講堂設計概要

(管轄課より)

豫て管轄課に於て設計中の本市已斐、大河兩小學校講堂は此の程設計完成去る二日公入札に附した...

内外の構造は外部西洋下見張上平家建スレート、葺桁行二、〇米、梁行二、〇米、建坪四、〇〇〇平方...

家計簿の記入を奨励す

入を奨励す

國家が國民の家計の狀態を調査して其の實際生活を窺知することは...

Table with columns: 種別, 總數, 給料, 生活, 活員, 者教. Rows show various categories and counts.

市の日誌より

(一) 兵事課のこの頃 二月廿五日 滿洲方面より歸還傷病將兵五十名...

る關係上反射光線も強く、空間には塵埃、煤煙等が漂ひ、海濱地方では潮風も強かるべく又車馬の衝突や人々の悪意による損傷、並に一般樹木同様風雪のため...

以上は街路樹のすべてはな

七

水道協會中國支部

第一回支部會

市會議事堂に於て舉行

第一回水道協會中國支部會は二月二十七日午前十一時より廣島市會議事堂に於て開催。此の日来賓として本市囑託顧問京都帝國大學教授大井工學博士を始め縣廳側より兒玉内務部長、後藤土木課長、赤松衛生課長の外、角森市會副議長、水道委員敷氏臨席、今中水道部長の開會宣言に次いで伊藤市長別項の如き挨拶の後芝宇和島市長から推薦の結果伊藤市長を支部長に推薦の旨報告し、議事に移り各會員提出問題検討後正午一先づ休憩に入り市廳支關に於て一同記念撮影を爲し午後會議繼續、議事終了後會員中の希望者のみ嚴島神社に參拜し、午後六時より市長招待の懇談會に親睦の實を擧げて第一日の日程を終了し更に第二日は午前九時市會議事堂に集合、打連れて、廣島市第三期水道擴張工事の原村取水場、牛田町淨水場を視察、正午配水池山上に廣島市街を俯瞰しながら晝食を攝り午後二時より已斐調整場の視察に第二日の日程を終り、斯くて二日間の日程を盛會裡に終了した。尙出席會員協議會事項並支部長の挨拶は次の如くであつた。

一、出席會員

岡山市 市
松江市 市
倉敷市 市
吳市 市

第二、協議事項

第一、水道協會中國支部規則制定の件
(原案可決)

第二、水道協會中國支部幹事選舉の件
(下關市、鳥取市、松江市、丸龜市、宇和島市、倉敷市、岡山市當選)

第三、昭和七年度歳入出決算の件
(原案可決)

第四、昭和八年度歳入出決算の件
(原案可決)

第五、昭和八年度支部會開催地決定の件
(交渉方支部長に一任、決定の結果を文書にて通知することに決す)

第六、提出問題協議

支部長挨拶辭

茲に來賓各位並に會員諸士の御參列を得まして第一回水道協會中國支部會を本市に於て開催致しましたことは洵に欣幸とする所であり、本會は昨年十一月の頃開催致します積りで諸準備を進めまして、所が本市の都合上之を實現することが出来ませず在遂に再今日に至りました次第でありまして、折柄年度末に差迫りまして、何れも事務御多端の場合御迷惑の程洵に恐縮に存じました所、特に御練合せに成りまして、來賓並に會員各位共斯く多數御列席下さいましたことは洵に感謝に堪へません。顧みますれば、明治三十七年三月上旬水道協會を組織せられまして、其の當時加盟會員は東京、大阪、神戸、横濱、長崎及廣島市の六ヶ所に過ぎませなんだものが漸次發達致しまして現在會員は百三十ヶ所餘に達し、從つて研究調査を要します事項も逐年増加致しますにも拘はらず未だ地方的機關の制度があまりませなんだので甚だ不便を感じ遺憾に存じ居りました所幸にも水道協會に組織を變更せられまして、保健施設としての重要使命を有します下水道をも之に加へられ、尙亦會員資格を水道營業界の學識經驗を有せらるる方、方、並に水道用材料製造工業者も入會を認めますこととなりまして會の基礎を鞏固にし、一層權威ある機關となりましてと共に各地方へ支部を設けられましたことは洵に御同慶の至りでありましたことか將來此の會を有意義に利用致し、上下水道經營上、諸般の調査研究、業務の聯絡並に會員相互の親睦を圖ります等、各其の目的達成に就て充分御協力の程を切望致します。甚だ簡單ながら之を以て御挨拶の辭と致します。

(完)

不動産取得 税に就て

稅務課より

一、雑種税中の不動産取得税は田、畑、山林、家屋の如きものを取得する場合登記を経たるものは登記簿を登記を経たるものは時價格を課税の標準として賦課徴税します。

其の他家屋の新、増築、模様替等を爲せる場合も不動産取得税の賦課徴税をします。

賦課率は縣稅は不動産價格千圓に付十二圓、市稅(縣稅附加稅)は縣稅一圓に付八十錢、都市計畫特別稅は縣稅一圓に付三十四錢であります。但し總べて賦課率は年度によりて異動することがあります。

一、昭和七年度分迄は自己の使用する住家を建築したるものには其の總額中より四百五十圓の控除を受くることになつてをりましたが昭和八年度分よりは此の規定が改正せられて三百圓未満の自己使用の住宅を建築したる場合は課税せざることになり又増築を爲したる場合に於て新舊家屋の合算價格三百圓以上となるとき又は他に住家(自家用たる貸家たるを問はず)に供し得べき建物を所有する者にして更に住家を取得したるときは免稅せざることになりました。

三月一日 午後零時半より正廳に於て防諷副團長與助役より防空演習に關し訓示あり

同日 午後七時半より防空演習

三月二日 午前八時二十分廣島驛發上り列車にて傷病將兵三十一名東京方面へ輸送

三月三日 午前八時より公會堂に於て海軍志願兵志願者の検査執行、受檢人員百四十九人内合格者四十六人徵募官海軍中佐猪瀬正盛氏

同日 滿洲方面より歸還の傷病將兵六十二名宇品上陸

三月四日 前日同様午前八時より公會堂に於て海軍志願兵の検査執行

受檢人員百三十三人内合格者二十八人

三月六日 滿洲方面より宇都宮部隊凱旋宇品上陸

1 兵事係員は午前七時半より運輸部構内入口に至り名刺受附所を設けたり

2 市は部隊上陸の際煙火を打揚げ其行を盛にせり

3 正午より運輸部に於て縣、市、商工會議所合同の主催により凱旋准士官以上招待其の他陪賓として三宅陸軍中將青木陸軍少將等在廣軍部代表を加へ盛大に乾杯せり

失業 第二次道路工事 就勞の概況

二月中の就勞延人員 七千六百五十七人

内地人 六千四百四十二人

朝鮮人 一千五百十五人

一日平均 二百七十三人

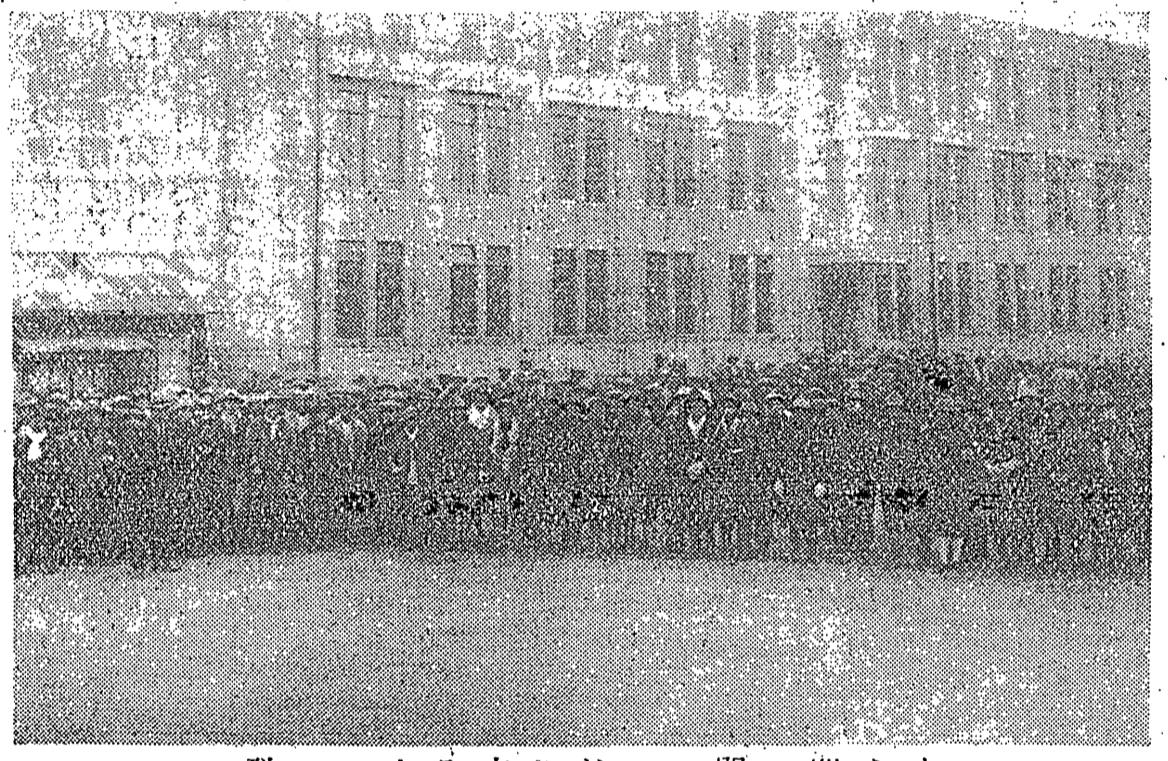
二月三日第二期失業應救事業の認可後、同月の就勞状況は前記の如くなるも、之を失業登録を受けたる者二千三百六十九人に比すると二月中の就勞率は一割餘である。一月中の就勞人員は六千四百四十二人で一日平均二百七十三人に比較すると一日六十六名の増加である。然し登録者總數から見ると、一日の就勞数は十分の一で十日目に一回就勞する割合である。故に月三回の就勞日を得て日給最低一圓とすれば、一ヶ月三圓の収入となる。之れでは粥も喰れないのであるが實際は雨天の日を除き十五日から二十日は就勞日を得られるのである。されど労働者の生活状態はまだ尙ほ向上さるべきものが充分あらう。年度が改まつて相當工事が増加すれば使用人夫も隨つて増加されて、春風駘蕩の候と共に労働者の懐も暖まるであらう。

更に昨年十二月中の就勞人員平均一日百七十五名に比すると第二次の工事に至つて毎日百名の増員である。然し人夫配給上更にある程度かの苦心が到來するのではないかとと思はれる。それは本月末までは國道五日市線海田市線の兩工事に

の爲に毎日百名内外の夫夫が消化されて市の救濟事業の爲にもよほど緩和されてゐたが、此の月末で五日市海田市の兩線とも大體竣工するので是等百餘名の夫夫を如何にするか？又市道の方でも毎朝の紹介状況より見ると過剩は相當あるが此のプレた人夫の處置には相當悩まされて居るのである。

此の上は更に新に工事が出ない以上は、百餘名の夫夫を消化することは最も困難とする所である。否な不可能であるかも知れない。

今後失業者は累加するか或は漸時減少して行く傾向にあるかと云ふことは實際考慮すべき面白き問題であるが最近種々な説が巷間に傳へられてゐる。曰く、戦争でも豫想せざるかぎり今日以上の好景氣は出ない。故に景氣は今日峠の頂上に達したものと見るが妥當である。此の説はある程度までは



群の々人る來ひとつに間の關らく

肯定することが出来るが失業者の日々續出する現状より推定すると好景氣が容易に更に到來するとは考へられないのである。今日労働者は救濟事業の寡少なるため、失業者は甚だ困難な状態にあり、且其上失業者數は日々増加する傾向

すべき事柄である、失業者の續出は人口の増加と財界の不況と共に永久的の社會現象であるといふば、可及的永く仕事のあるといふことが、失業者のためには幸福なのである。又國家及び地方團體からいふも經濟的であつて採るべき對策である。

尙次に朝鮮人労働者について注意を要する主なる事項を述べれば先づ

(一) 労働手帳を賣買することであるが、内地より歸還するに際して、一冊二圓乃至三圓にて賣買し人によると數冊を買ひしめて、之を労働手帳を有せざる者に、一日十五錢、二十錢位の口錢を取つて貸與し或は又、一冊につき二割、三割の利益を見て賣買するのである。

(二) 或は更に自己の手帳を友人の生活苦を救ふために貸與し、又は同一人が更に登録申請せんがために、急に住所を轉じて種々なる手段方法を講じて登録を申請する者もある。

斯く不正行為に依つて就勞せんとする者は、大概労働手帳に貼りつけてあるべき、自分の寫眞を剥ぎ取り子供の悪戯の如く装ひ夫々係員の目を眩すのであるが、嚴重調査の結果前記の如き所行を認め手帳は容赦なく引上げ沒收することにしたのである。ところが只管託を入れた手帳の下げ渡しを要求する、其態度の濫太のには實際寒心すべきものがある。之が對策には當局として種々と考慮して居るがまだ名案なく困つて居るところである。

同日 午後三時より偕行社に於て招魂社建設に付き協議せり

市より天野、井上兩課長出席

三月七日 午前九時廣島驛發上り列車にて前日上陸の凱旋部隊一部は原隊へ歸還出發

同日 午前九時半前日と同様姫路部隊凱旋宇品上陸同十時十分終了煙火打揚並に乾杯の催に就ては前日に同じ

同日 午後零時十五分廣島驛發上り列車にて前日上陸の凱旋將兵残り全部出發歸還

(二)、その他

二月二十三日 午前十一時、出席委員五名、昭和八年度水道費豫算案並材料品購入の件審議及新大橋水管橋々脚補装工事、水道部基町分室鍛冶工場改築工事竣功見取検査を了す。

二月二十三日 午後一時土木委員會開會、出席委員九名

二月二十五日 午後二時より區設置委員會開會せらる

二月二十六日 午前十一時より宇品小學校に於て宇品町及元宇品町主催に係る錦華人絹工場誘致成功祝賀會開催せられ伊藤市長列席せらる

二月二十七日 午前十一時土木委員會開會出席委員八名

二月二十七日 第一回中島方面各種團體聯絡會開催會費約六百名、協力一致非常時局に處する申合せを左の通り定め實行事項となす。

方面委員制度の發達の経路に關して

起 源

△エルバアフェルト式救貧制度
獨逸聯邦の一都市で、工場地として有名なるエルバアフェルト市に於ける救貧事業は、最初宗教團體が一般寄附により經營して居たが、寄附金を募集するに困難を感じた關係上、千八百四十三年、丁度今から八十八年前市民に救貧税を課し其の費に充つたことにした

制度要項

組織 少數吏員をして多數の貧窮民を取扱はしむるは、自然調査の粗漏と、救助の濫與に陥り弊害之がために百出するので之を避けんには、從來の組織を一變し官民共同の委員制度と爲すを必要とし、先づ人口十四萬を有するエルバフェルト市を三十六區に分ち一地區に委員長を置き救助事務を監督せしむることにした。そして各區に十三四名の委員を配置して専ら救貧事務に従事せしめたのである。而して右委員は名譽職とし市長が之を任命することにした。委員中には宗教家、實業家、銀行家、資産家、醫師、辯護士等の階級を包有することは勿論なるも、小賣商、手工業等の階級に屬するものが多きを占めて居つた。其の後千九百二十年十月の規定により一地區に三名を超えざる範圍に婦人の保護委員を選定し得ることとし近頃は更に勞働者をも之に加へんとして居る。

圖書館への手引草

廣島市立淺野圖書館長 三井 大作

一、男子でも女子でも、満十二歳以上なれば、多少の讀書知識を有するものは、誰でも來館して、新聞なり雑誌なり、その他百科の和漢洋圖書でも閱覽することが出来ます。新聞は無料で閱覽が出来るし、和漢洋圖書及雑誌官報類は僅かに二錢の閱覽料を納めると閱覽が出来るので、但し左記の者は入館を禁止してありますから入館を許されません。

一、平均五百四十人餘(今年二月末調査、以下同じ)あり、和漢洋圖書閱覽者は男子五千四百四十八人、女子三千三百三人、合計五千七百五十一人(一日平均二百二十一人餘)ありました。而して之を年齢別にして見ますと、十二歳より二十歳までの者最も多く、男子四千二百四十二人、女子二千二百五十一人、之に次いで二十一歳より三十歳までの男子九百四十六人、女子四百八十八人、三十一歳より四十歳までの者男子五百五十八人、四十一歳より五十歳までの者男子七十六人、女子一人、五十一歳より六十歳までの者男子十三人、女子三人、最も少くは六十一歳以上の男子十三人、女子一人、次に職業別に見ますと、學生三千八百八十八人、官吏軍人五十三人、宗教家教育記者辯護士六十四人、實業家百七十三人、無職業者二千六十六人(中等學校卒業者の受驗生を含む)其他二百六十七人です。

ではない、而してこれは調査のための調査ではなく委員は平素斯る家庭を訪問して其の生活状態を通じて居るから、殊更に形式に囚はるゝ調査の要はない程である。又委員は毎週三回朝七時より八時迄在宅して、救助申請の利便を與ふることをして居る。そして申請を受けた場合は假令平素家庭の状態を知るも新に救助を要するに至つた事件につき調査し、尙其隣保や雇主につき近狀を審査し其の結果之を協議會に報告し、協議會は其の保護委員の報告に基き或は再審査を遂げ適當なる處置を行ふのである。
エ式制度の特色と其副産的利益
エ式の特色は調査の正確、救助の徹底、監督の周到、秩序的行動、友誼的誘導、自助的保護、自宅救助及社會事業長所の結合等である。由來公設社會事業の長所は普遍的、永續的、事務的、知識的であつて私設社會事業のそれは、自發的、精神的、經濟的實行力にあるので此兩方面の長所を並有することを得る社會事業は比較的發達し得るのである。エ式制度の如く民間篤志家を利用して公的社會事業を行ふに至つて始めて兩者の長所を發揮せしめ得るのである。これ其の特色であつて更に其の副産的利益ともいふべきものは、階級的反目の緩和

及貧富相互の了解と社會事業に對する堅實なる知識の普及及自治精神の涵養及當事者の精神修養等である。
エ式制度の普及
西曆千八百九十九年ケイゼル氏の發表によると獨逸國內二百に上る都市の中で、只三十都市がエ法を實施しなかつたに過ぎぬとあるをみててもエ式救貧法が貧民救助に於ける範例たることを證するものであらう。就中左記の都市に於ては最も完全に同法の活用をみるに至つたのである。
エルバアフェルト市、クライスツアルド市、ウインデン市、レムシヤイド市、ロストツク市、ストフベンベルグ市、ヌトラスブルヒ市、グロウゴウ市、ノイムヌステル市、ニウウルンベルヒ市、リユウベツ市、ハイデンベルヒ市、ヘルリン市、コローン市、ストツトガルド市、メイコンス市の十六都市
獨逸國外への普及
エ式救貧法は獨逸國以外の歐洲諸國へは餘り普及されなかつた。それは貧困者の實狀が獨逸のそれと違つてあつた點もあるが國狀がそれを許さなかつたことも其の一因である。それが獨逸と近縁をもつ壞地利には大分普及されました。其の重なるものは都市ウインを始めとし五六の都市である。

一、時間勵行
二、ラデオ體操
三、祝祭日に國旗掲揚
四、神社前通行の時及途中靈柩車に出會ひたる時は禮拜を爲すこと
五、未成年者の飲酒喫煙を絶対に禁止すること
六、ポケットバンドの禁止
七、震災記念日を勵行すること
八、火災豫防デーを設置すること
九、煙草の吸殻を隨所に放棄せざること
一〇、下水掃除を勵行すること
一一、入退館を精神的に送迎すること
一二、止め旗は町旗又は會旗の程度に止め他の色々なる旗を押立てざること
一三、虚飾的盆燈籠を廢止すること
一四、小供に對する一錢駄菓子買喰の習慣を廢止して金遣ひの觀念を養成せしめざること
一五、女子の帽子を廢止すること
一六、女子の髪を促進すること
二月二十八日 午前十一時三條町所在舊三條小學校講堂の公賣入札を執行即時開札の結果三條町安藤熊次郎に落札決定す
三月一日 午後七時三十分より燈火管制隊行演習行はれ第九旅團長土肥原賢二少將來臨せらる

一、閱覽室内にはインキ、壺硯をもち入れることを禁じてありますから、鉛筆萬年筆を使用するに限りません。
二、閱覽室に入れば分類カード目録、書名カード目録(五十音別)の備付がありますから、各自の借受けんとする圖書は此の目録に就て檢索し、其の分類、記號、番號、書名、冊數及表裝等と自己の姓名職業年齢とを閱覽證明紙の指定欄内に明記し、貸渡所に出して圖書を借受けるのであります。
三、圖書閱覽の手續は閱覽證明紙の裏面に記載してありますから其れを讀むことが大切で、退館する時には總て借受の圖書を貸渡所に返還し、係員に退館する旨を告げ、閱覽證明紙を換取する旨を告げ、之を支關守衛に渡せば宜しいので、若し圖書を借受しない時は、閱覽證明紙に職業、住所、姓名、年齢を記入して之を支關守衛に渡して下さい、夫れ故に閱覽證明紙を丁度通行券にもなる譯ですから、萬一紛失などする時は、取調の爲め閉館時刻まで居残りをお請ふことが無いとも限りませんから御注意ください。
四、休憩又は喫煙するには、階下の東北隅の食堂内に其の設備を以てあります、同室には正午頃には呑湯を出してありますから辨當携帯で來館せらるることも差支はありません。
五、閱覽室では他人の妨害とならぬやう音讀、談話並に喫煙を禁

止してあります、又屋上廣場・新開閱覽室廊下等にも喫煙を禁止してありますから、來館人各位の能く遵守せられんことを希望いたします。
一、閱覽室外に借受の圖書を携出することは堅く禁止してありますから、便所又は食堂に行く時でも、一應圖書を貸渡所に返し、且其の旨を告げられれば、係員は一時其の圖書を保管して呉れます。
二、閱覽の圖書を亡失し又は汚損した時は、本館指定の現品若しくは相當の代金を以て辨償せねばなりませんから、長く御注意下さい。
三、圖書は丁寧に取扱ひ、書中の紙を折り又は鉛筆等にて書入れすることは堅く御斷り致します。
四、館内の白壁、机、椅子等は汚損せぬやう、又紙屑などは散らさぬやうに備付の籠に入れて下さい。
五、左記の休憩日を除いては毎日晝夜とも午前九時より夜九時まで開館して居ます。
六、休館日
(イ)定期休館日
紀元節 二月十一日
天皇節 四月二十九日
明治節 十一月三日
曝書期 十一月の内、凡そ二週間
館内掃除日 毎月二十日(日曜日は又祭日に當る時は之を繰下)
年末年始 自十二月二十八日、至翌年一月三日
(ロ)臨時休館日 其の都度揭示す

市立淺野圖書館增加圖書

Table with 4 columns: 書名 (Book Title), 著者名 (Author Name), 刊行年月 (Publication Year), and 備考 (Remarks). Includes titles like '宗教哲學', '心學と神祕世界', '海ゲル哲學と辯證法', '聖書耶蘇傳研究', etc.

隣保館事業成績 (二月分)

Table showing the performance of neighborhood association activities in February. It lists various categories like 'Child Welfare', 'Public Reading', and 'Lectures', with columns for 'Area', 'Number of Sessions', and 'Status'.

託兒事業成績 (二月分)

Table showing the performance of childcare activities in February. It lists categories like 'Nursery', 'Child Welfare', and 'Public Reading', with columns for 'Area', 'Number of Children', and 'Status'.

公益質屋事業成績 (二月分)

Table showing the performance of public pawnshop activities in February. It lists categories like 'Pawnshop', 'Public Reading', and 'Lectures', with columns for 'Area', 'Number of Transactions', and 'Status'.

職業紹介所事業成績 (二月分)

Table showing the performance of the job introduction office in February. It lists various industries like 'Agriculture', 'Forestry', and 'Construction', with columns for 'Area', 'Number of Applicants', and 'Status'.

診療所事業成績 (二月分)

Table showing the performance of medical clinics in February. It lists various medical specialties like 'Internal Medicine', 'Surgery', and 'Pediatrics', with columns for 'Area', 'Number of Patients', and 'Status'.

傳染病患者數 (二月迄ノ分)

Table showing the number of infectious disease patients from February onwards. It lists various diseases like 'Typhoid', 'Dysentery', and 'Scarlet Fever', with columns for 'Area', 'Number of Patients', and 'Status'.

戸籍ニ關スル統計

Table showing statistics related to household registration. It lists various categories like 'Population', 'Marriages', and 'Deaths', with columns for 'Year', 'Number', and 'Status'.

Table of book titles and authors. It lists various titles like '憲法撮要', '趣味の法律', and '一般天文学', with columns for 'Title', 'Author', and 'Publisher'.

生徒募集

募集人員

| | |
|------------|-------|
| 豫科(尋常科卒業) | 約五十名 |
| 本科(高等科卒業) | 約百名 |
| 簿記科(高等科卒業) | 約二十名 |
| 珠算科(尋常科卒業) | 約百五十名 |

◎申込期日 昭和八年四月五日限(自午後三時受附)

◎新學期 昭和八年四月十日午後六時入學式

◎學費 一期(六箇月分) 授業料 貳圓 校友會費 壹圓

◎授業時間 每日午後六時ヨリ九時十分迄

◎入學願書 願書用紙ハ本校ニアリ

▲詳細ハ本校へ問合セノコト

廣島市商業專修學校

袋町小學校內 (電話二〇二四)

(分月二)

廣島市立圖書館月報

| 種別 | 職業別 | 普通圖書閱覽人 | | 特別圖書閱覽人 | | 圖書閱覽人合計 | 前年度ノ比較 | 百分 | 圖書閱覽人累計 | 前年度ノ比較 | 百分 |
|---------|---------|---------|------|---------|-------|---------|--------|-----|---------|--------|-----|
| | | 男 | 女 | 男 | 女 | | | | | | |
| 學生 | 軍公吏 | 二、八三五 | 二、六一 | 二、一八八 | 二、一八八 | 四、一四三 | 四、一四三 | 一〇〇 | 五、三五六 | 五、三五六 | 一〇〇 |
| 軍公吏 | 宗敎家、敎育家 | 五 | 九 | 一 | 一 | 一〇 | 一〇 | 一〇〇 | 二、一八八 | 二、一八八 | 一〇〇 |
| 宗敎家、敎育家 | 實業家 | 一 | 一 | 一 | 一 | 四 | 四 | 四〇〇 | 二、一八八 | 二、一八八 | 一〇〇 |
| 實業家 | 無職 | 一 | 一 | 一 | 一 | 四 | 四 | 四〇〇 | 二、一八八 | 二、一八八 | 一〇〇 |
| 無職 | 其ノ他 | 一 | 一 | 一 | 一 | 四 | 四 | 四〇〇 | 二、一八八 | 二、一八八 | 一〇〇 |
| 其ノ他 | 合計 | 二、八三五 | 二、六一 | 二、一八八 | 二、一八八 | 四、一四三 | 四、一四三 | 一〇〇 | 五、三五六 | 五、三五六 | 一〇〇 |

—工學・兵事—
 太平洋戰略論 池崎忠孝
 米國海軍戰略 米馬ハシ
 テレグキジョン装 尾崎主稅譯
 置の製作法 西川秀一
 ラヂオの知識 小林謙三
 わが海軍 海軍省敎育局
 誠忠錄 海軍省敎育局
 呼倫貝爾事件に於て 陸軍省調査班
 新時代の住宅設備 増山新平
 海軍々備縮少に關する帝國政
 府の新提案に就て 海軍省海軍々事普及部
 —美術・諸藝—
 蓄音機とレコードの撰び方聴き
 方 田邊尙雄
 工藝意匠 横山蕪次
 玩具工藝 西川友武
 明治神宮壁畫史 日本圖書刊行會
 園藝大觀 雁金準一等
 六大學野球全集 庄野義信編
 近代美術思潮論 板垣鷹穂
 —産業・交通・通信—
 經營作戰 上野陽一
 商賣の呼吸 阿波野才二郎
 世界大發明家出世美談 渡邊軍治
 工業概論 秋保安治
 畜産學 井口賢三
 水産化學 奥田讓
 水原高等農林學校創立二十五
 周年記念論文集 同校編
 —郷土史料—
 東遊負劍錄 頼春水
 藝藩士家祿帳 (古記録) 江藤良三
 盲腸炎の手術

迄日五十月三期申込 集募約豫

一昨昭和六年は頼山陽先生逝いて實に百年に當りました。依て全国的には放送講演を以て、又各地に在ては祭典を舉行し或は講演會等を開いて茲に先生に對する國民的敬意を新にしたのであります。申す迄もなく我廣島縣は實に先生と深い關係を有する土地であります。夙に縣市共同の事業として山陽先生遺蹟顯彰會の設置あり而して市に於ては市單獨の事業として先生一族永眠の地である比治山々腹に山陽文德殿を建設し以て先生の偉大なる學勳を仰ぎ風教の薰化に資すべく計畫し竟に市會の可決する所となつたのであります。而して之が經費の一部を支辨するため新に山陽文德殿建設翼贊會を組織して捻出の途を講ずる事となりました。されば其の方法として曩きに昭和産業博覽會の附帶事業として開催しました先哲遺物展覽會出品物の大部分が幸に撮影のまゝ保存してありましたのを今回活用して精巧なるコロタイプ印刷に附し「先哲遺墨集」として發行頒布し其の賣揚金によりて之を補填し以て此の意義ある事業の達成を期する事となりました。

本帖内容の如何なるべきかは展覽會に於て同遺墨の如何に世上の識者を垂涎せしめたものであつたかに依て推察さるゝであらうかと存じます而して更に同帖には維新志士墨蹟の最も顯著なるものを多數選びて相加へ一段の光彩を添へる事に致しました。思ふに帖中に躍動せる諸先哲遺墨の高古なる風韻と維新志士墨蹟の氣魄とは共に其の繙く者を魅せずんば措かぬであります。世上大方の士希くば深く其の趣旨とする處を諒とせられ一本を購ふて坐右に備へられん事を。

先哲遺墨集

定價 貳拾五圓也
 豫約價 貳拾圓也

送料荷造共

市內無料
 地方壹圓
 海外壹圓五拾錢

印刷 精巧コロタイプ摺全一帙二冊
 紙數 本文二百二十頁 譯文二百二十頁
 點數 五百五十餘點
 用紙 特製和奉書紙使用

表紙 和式絹布高貴綴
 帙入 黒色布張り爪付
 印刷所 東京市京橋區松屋町一丁目三番地合資會社巧藝社
 特長 詩文、和歌、書翰等内容全部ヲ何人ニモ讀ミ易キ様一頁毎ニ譯文ヲ付ス

山陽文德殿建設翼贊會

(番〇〇三五話電)内課會社所役市
 (番一三四一一關下替振)