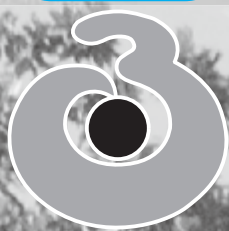


市報



ぶんご

BUNGOONO

おおの

2011
10
October No.79

愛の園生 朝倉文夫記念公園
開園20周年記念特集

豊後大野市の偉人 朝倉文夫

- 愛の園生 朝倉文夫記念公園 開園20周年記念特集…………… P2~P5
- 健診へ行こう！ …………… P6~P7
- 人事行政等公表 …………… P10~P11
- くらしのお知らせ …………… P24~P25
- 子ども手当のお知らせ …………… P26



愛の園生 そのお
朝倉文夫記念公園
開園20周年記念特集

豊後大野市の偉人

朝倉文夫

(1883～1964)



近代日本彫刻の基礎を築いた豊後大野市出身の彫刻家。「自然主義的写真主義(目の前のあるがままを忠実につくる)」の作風を貫き、生涯で数多くの作品を残しました。また、自身の制作活動のかたわら、東京美術学校や「朝倉彫塑塾」で若い彫刻家たちの育成にも努めました。

朝倉文夫 略歴	
1883(明治16)年	3月1日、現豊後大野市朝地町に生まれる
1907(明治40)年 24歳	東京美術学校(現東京芸術大学)彫刻選科卒業 卒業制作「進化」 谷中天王寺にアトリエ新築 「朝倉塾」を作って若い彫刻家を育成
1908(明治41)年 25歳	第二回文展に「闇」を初出品 最高賞の二等賞を受賞する～以降第八回まで連続入賞
1909(明治42)年 26歳	東京美術学校研究科修了
1916(大正 5)年 33歳	文展審査員に任命される
1919(大正 8)年 36歳	帝展審査員に任命される
1921(大正10)年 38歳	東京美術学校教授となる
1934(昭和 9)年 51歳	アトリエを改築「朝倉彫塑塾」とする
1948(昭和23)年 65歳	第6回文化勲章受章(彫刻界、大分県で最初の受章者)
1958(昭和33)年 75歳	日展顧問となる
1964(昭和39)年 81歳	4月18日死去

そもそも

「愛の園生 そのお

朝倉文夫記念公園」

とは？

朝倉文夫は19歳で上京し、東京で暮らしていましたが、晩年、ふるさとの自然の中で自分の作品を展示保存したいという夢を抱きます。そして、両親や祖父母、地元の人々から愛情いっぱいに育てられた故郷の生家周辺の土地を購入し、「愛の園生」と名づけ、梅園と展示館がある理想的な芸術鑑賞空間をつくらうと土地の造成に着手。しかし、計画の途中で生涯を終え、用地は朝地町に寄贈されました。その後、朝倉文夫の夢をかなえようと、ゆかりの方々や多くの人々の協力によって、当初の朝倉の計画から30年を経過してようやく完成したが、現在の「愛の園生 朝倉文夫記念公園」なのです。



開園20周年記念特別展

「朝倉文夫の世界」いよいよ開催!

「東洋のロダン」とも称された彫刻家 朝倉文夫。今年、朝地町に「愛の園生 朝倉文夫記念公園」が開園(平成3年)して20年目にあたります。それを記念して、東京都台東区立朝倉彫塑館、大分県立芸術会館、別府市美術館から作品を借用し、当市が所蔵している作品と合わせて約90点の朝倉文夫の作品を展示します。一人の彫刻家の作品をたくさん見ることができる絶好の機会です。ぜひ、お見逃しなく!



朝倉作品、

どれが本物?

朝倉文夫の作品は彫刻の中の「彫塑(ちようそ)」という技法で作られます。最初に朝倉が粘土で原型を作ります。粘土は乾燥すると壊れてしまうので、それからまた型を作り、溶かしたブロンズ(銅・スズの合金)を流し込んで、今展示しているブロンズ像ができあがります。たくさんの工程をそれぞれの専門の職人さんの手で仕上げていくのです。一点物の石彫や木彫とは異なり、版画と同じように、型がきちんと残っていれば同じ像がいくつかできます。例えば記念館内にある「滝廉太郎像」。県内ではほかに竹田市の岡城址、大分市の遊歩公園や日出町の陽谷城(ようこくじょう)趾で見ることが出来ます。これらはすべて同じ朝倉文夫の原型から铸造したもので本物なのです。

朝倉文夫の世界
割引券

本券持参の方は200円割引
この券で2名様まで有効

展覧会のココが
見どころ!

見どころ! その1

市が所蔵している朝倉文夫の猫の作品13点と、今回、台東区立朝倉彫塑館から借りた猫の作品が13点、あわせて26点の猫を展示します。「猫百態展」を開くのが夢で、楽しみながら制作した猫の像。朝倉が生涯に制作した猫の像およそ50点のうち、今回その約半数を見ることができます。餌を食べたり、伸びをしたり、眠っていたりといったさまざまな猫のしぐさを楽しめます。



▲餌食む猫



▲のび



▲眠り

朝倉文夫が愛した
猫の彫刻がいっぱい!

その高さ、なんと3m!

見どころ! その2

巨大な大隈重信像

早稲田大学のキャンパスに設置されている「大隈重信像」と同じ像がやってきます(今回展示する作品の素材はFRP(強化プラスチック))。早稲田大学創設50周年と大隈重信没後10回忌を兼ねて1932年に作られたもので、高さ約3mもある大きな像です。今回文化ホールにその大きな作品を展示します。

写真提供：台東区立朝倉彫塑館



朝倉文夫の世界
割引券

本券持参の方は200円割引
この券で2名様まで有効

見どころ! その3

朝倉がつくった肖像彫刻の数々

朝倉は「銅像屋」と皮肉を言われるほど数多くの肖像彫刻を制作し、その数は約400点とも言われています。朝倉の高い技術力と表現力から、多くは注文を受けて作ったものですが、ただ似せて作っただけでなく、その人の生き方や内面まで表現されています。大隈重信像、父と母の像、双葉山、九世団十郎など、それぞれの肖像の表情をお楽しみください。



▶松井須磨子(1913年)



▶双葉山(1939年)



▶九世団十郎(1936年)

愛の園生朝倉文夫記念公園
開園20周年記念特別展

「朝倉文夫の世界」

- ・会期 **10月8日(土)～11月6日(日)**
9時～17時 ※初日は10時オープン。
会期中、月曜日休館(祝日の場合は翌日休館)
※なお、10月4日(火)～10月7日(金)までは本展覧会の展示準備のため、臨時休館いたします。
どうぞご了承ください。
- ・会場 朝倉文夫記念館 及び 朝倉文夫記念文化ホール
- ・入館料 大人1,000円 高校生以下無料
※身体障がい者手帳・療育手帳・精神障がい者保健福祉手帳の交付を受けている方とその介護者1人は無料です(入館時に受付で手帳を提示してください)。

関連事業

- ・講演会「東京の朝倉文夫先生」
日時：10月8日(土) 11時～12時
会場：朝倉文夫記念文化ホール
講師：村山万介氏
(台東区立朝倉彫塑館主任研究員)
※どなたでも参加できますが、入館料が必要です。
～東京での朝倉文夫の暮らしぶりやこだわりなど、興味深い話を聞くことができます。ぜひご来場ください。～
- ・ワークショップ「竹の花入れをつくろう」
日時：10月22日(土)
会場：朝倉文夫記念館公園内
定員：20名
15日までに記念館にお申し込みください。
※作業のできる服装でおいでください。

問い合わせ先

朝倉文夫記念館

☎0974-72-1300

自分や家族の将来のためにも

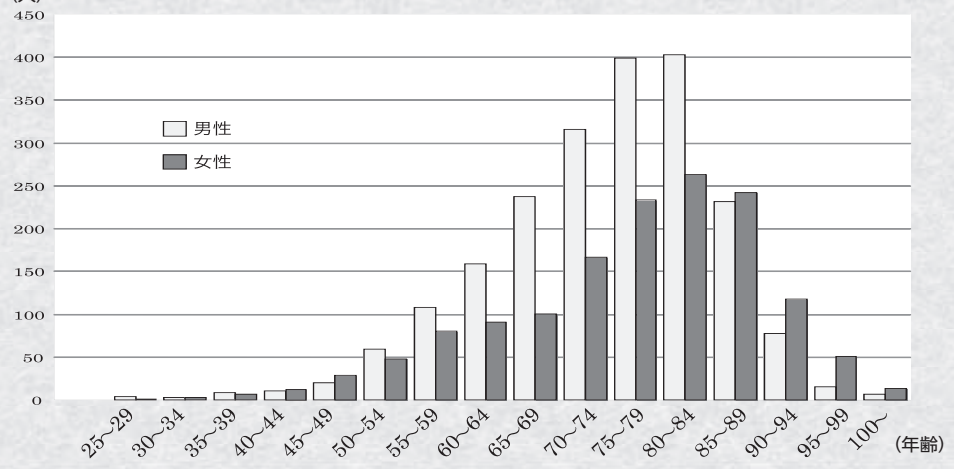
健診へ行こう!

40代、50代の働き盛りの方の受診率が低下!! あなたは健康診断を定期的に受けていますか?

もしかすると「面倒くさい」「時間がない」「何となく病院には行きたくない」など、何かと健康診断を後回しにしていますか? 健康診断ではいろいろな検査を行うことによって、自分では気づかなかった身体の状態を知ることができます。病気の早期発見や日常生活の中でどのようなことに注意を払えば良いか、といった健康維持にも役立ちます。

がん死亡者数は生活習慣病の発症年齢と同じ40歳を超えると男女共に少しずつ増え、免疫力の低下する70代から80代が最もがん死亡者数が多くなります。
がんが増える働き年代ですが、受診率は50%の目標に対し47.9%と低い状況です。がんは、早期に見つければ今や治る時代です。そのためには、自覚症状のない元気な時にこそ、健診を受けることが大切です。

大分県における年齢別がん死亡者数(平成20年)

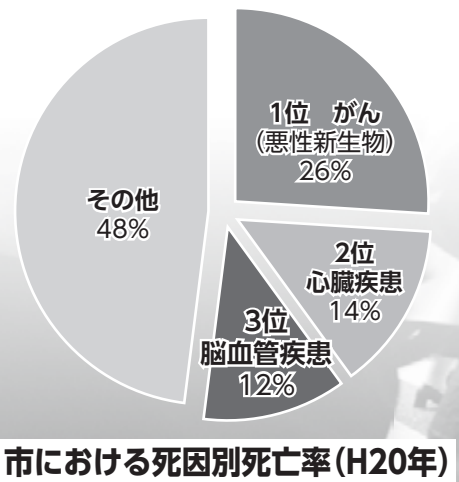


また最近では、子宮頸がんや乳がんなど、女性特有のがんも増えていますが、市が実施している子宮頸がんや乳がんの検診受診率は2割程度と非常に低い状態です。子宮頸がんや乳がんは、早期発見・早期治療で完治できる病気です。女性の皆さん、積極的にがん検診を受けましょう。

がんの早期発見・早期治療のためにがん検診の受診は重要です。がん検診には、「胃がん検診」「肺がん検診」「大腸がん検診」「子宮頸がん検診」「乳がん検診」などがあり、勤め先の定期健診や豊後大野市が行っているがん検診で、受診することができます。定期健診などの機会を利用して、1~2年ごとに、がん検診を受診しましょう。

早期発見・早期治療のために「がん検診」を!

(解説) 豊後大野市での死因上位は、がん・心臓病・脳卒中といった深刻な病気です。これらを未然に防ぐためにも年に一度は健診を受けて、早期発見・早期治療をすることが大切です。



市における死因別死亡率(H20年)

忙しくて健診を受ける時間がとれないんだけど・・・?


病気になったときのことを想像してみてください。通院・入院にどのくらいの時間が掛かるとお思いますか？家族だんらの時間や趣味の時間も当然削られます。通院や入院にかかる時間に比べて、健診の時間はほんのわずかです。自分のためにも家族のためにも時間をつくって健診を受けましょう。

時間や費用がかかるのはイヤなんだけど・・・?

気づかずに病気が進行していたら、健診にかかる何倍もの時間や費用が治療のために必要になるかもしれません。悪い芽(病気)を早くつみ取ることが大切です。年に一度の健診は、予防のための大切な機会です。

生活改善に取り組んでも効果なんてないんじゃない・・・?

下の表は、豊後大野市在住で自営業を営むAさんの1回目の健診後半年間、生活改善に取り組んだ結果です。2回目の健診では、すべての項目で値の改善が確認されました。自分の現状を見つめ、健康に対する目標を立て、それを実行することで生活改善され効果ができました。

	1回目の健診	半年後	2回目の健診
体重	87.6 kg	1回目の健診後、半年間、生活改善に取り組みました 	85.4 kg
腹囲	93.5 cm		87.5 cm
中性脂肪	170.0 mg/dl		109.0 mg/dl
善玉コレステロール	25.0 mg/dl		27.0 mg/dl
悪玉コレステロール	128.0 mg/dl		121.0 mg/dl
GOT	39.0 IU/l		29.0 IU/l
GPT	58.0 IU/l		39.0 IU/l
ヘモグロビンA1C	5.5 %		5.0 %
生活習慣の変化	<ul style="list-style-type: none"> ・体重を測ることがあまりなかった ・運動習慣がなかった ・昼食にラーメンや仕出しのお弁当が多かった 		<ul style="list-style-type: none"> ・体重を毎日測るようにした ・30分のウォーキングを続けた ・全体的に、食べる量を減らした

豊後大野市在住 Aさん 44歳 男性の場合

必見！ 健康三情報

豊後大野市でも肺がん死亡が1位です

がんで死亡した日本人は2010年に35万3318人と2009年より9213人増え初めて35万人を超えました。(6月1日付厚生労働省から発表)。

がんによる死亡は戦後ほぼ一貫して増え、1981年に死因のトップになってからはずっと1位を占めています。部位別にみると、肺がんによる死亡が最も多い状況です。豊後大野市でも平成21年度の部位別死亡順位をみると1位が気管・気管支および肺がん、2位が胃がん、3位が肝および肝内胆管がんになっています。

がん検診で早期発見・早期治療

平成21年度のがん検診で豊後大野市21人の方から「がん」が見つかりました(胃がん2人、肺がん7人、大腸がん3人、子宮がん3人、乳がん6人)。ほとんどの方が早期で発見されました。年1回は必ず検診を受けましょう！

早期に異常がわかれば早期に治療ができ、医療費負担も軽くなります。

☆医療費(国保)…一人当たり年間約37万円

(豊後大野市県下3位)・大分県33.3万円

1ヶ月当たり換算すると約3万円！

☆高額療養費…高額療養者の8割は慢性腎臓病による人工透析治療です。近年人工透析患者さんが増加しています。

人工透析治療の1年間の治療費用は、入院1,000万円、通院600万円。透析治療は、平均週3回、1回あたり4〜5時間行うことが多い。

透析治療が必要になると、心身だけでなく、生活全般にかかる負担も大きくなります。

健康診断では、透析が必要な慢性腎不全に移行する要因リスク(糖尿病、腎疾患、高血圧等)を見つけることができます。

問い合わせ先

健康推進課 健康長寿係

☎0974-22-1001 (内線 2127)

地域を守るために私たちができること

災害時に支援を必要としている人があなたの側にいます



災害時にあなたを助けてくれるのは誰でしょうか？
市・消防・警察・自衛隊などの行政のみでしょうか？
普段からの顔見知り・隣近所の付き合いが、何かあったときの助けにつながります。

災害時要援護者を支援する「協力員」は、そのための取り組みです。

どうして必要なの？

東日本大震災、近年の台風や局地的な集中豪雨では、犠牲者の約半数が高齢者。

一人暮らしのため連絡がうまく伝わらず逃げ遅れた寝たきりで避難ができなかった。

避難をするのに時間を要する。
隣近所で助け合っていれば助かった可能性がある。

自力で避難できない方を地域の皆さんと一緒に支援。

災害時要援護者とは？

災害時に自力で避難することが困難と思われる方で、在宅で生活をしている人が対象です。

- ①障がいのある方
- ②介護保険の要介護認定を受けている方

③難病のある方

- ④65歳以上の一人暮らしの方・高齢者のみの世帯の方

⑤妊産婦・乳幼児

- ⑥日本語に不慣れな外国人
- ⑦その他、避難の際に不安がある方

◎登録の方法

災害時要援護者登録申請書を提出する必要がある場合があります。

地域の民生・児童委員または自治委員、市役所地域福祉課・各支所総務市民課にご相談ください。

※市では平成21年度から民生・児童委員を通じて災害時要援護者として登録の呼びかけを行い、約二千三百人（平成23年8月現在）の登録があります。

どんなことをやるの？

協力員とは、災害時要援護者に対して、普段からの見守りや声かけ、災害時には情報を伝えたり、避難の手助けをするなどの協力を行っているたくさんの方です。

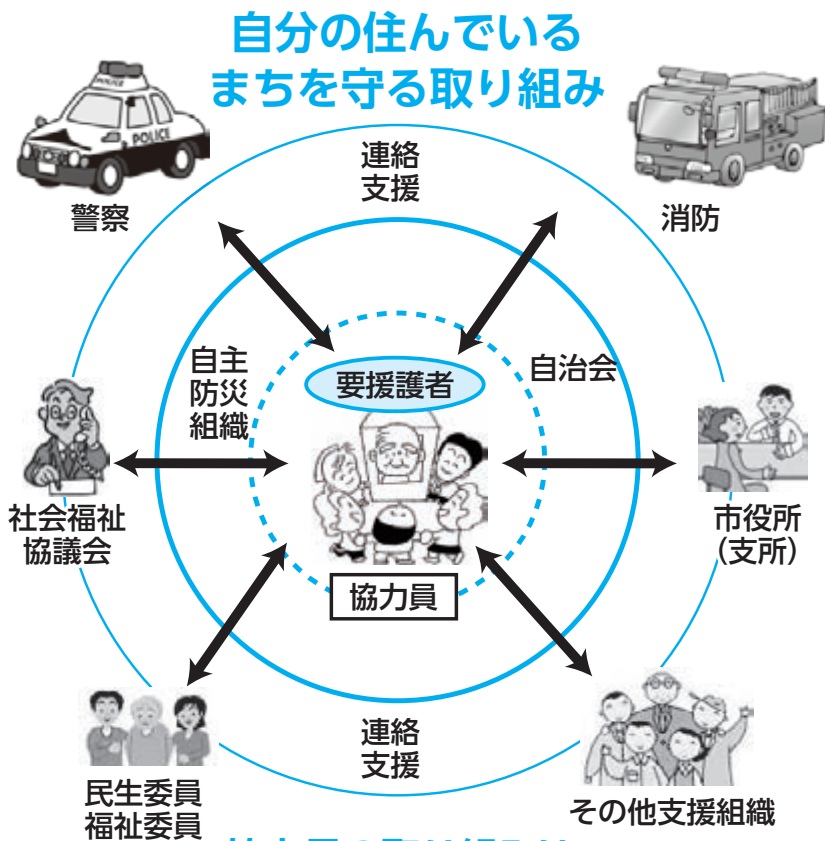
協力員は、自分のできる範囲での支援をしていたく人で、支援活動については法的責任や義務を負うものではありません。

従いまして、高齢の方が多い自治会も協力員を選任していただき、日頃の近所の関係、向こう三軒両隣の相互の人間関係の再確認の一つの手段としていただければ大変ありがたいと思います。

まずは、「どげえなえ」、「元気にしよるなあ」と普段からの会話を通した見守り活動を始めてみてください。

そして災害発生時には、「協力員」として無理のない範囲で要援護者へ避難情報を伝えたり、自分の身の安全を確保した後、要援護者の安否確認、避難所に要援護者が来ているかなど、情報提供を自治会や支援組

災害時要援護者とのつなぎ役となる「協力員」として登録をお願いします



協力員の取り組みは、地域の安心・安全なまちづくりの第一歩です。

織に連絡していただきます。なお、基本的には自治会（自主防災組織）の枠組の中で連携を取りながら活動していただくこととなります。どうやって選ぶの？ 地域内（自主防災組織）で、自治委員を中心とし

て、自治会役員、民生児童委員等と協議しながら、地域の実情にあった形で選んでいただきます。要援護者1名に対し複数の名の協力員を選ぶことが望ましいのですが、隣保班単位など地域の実状に合った形で考えていただくことも

必要と思います。協力員の登録をお願いします 市では災害時要援護者の登録を受け付け、その情報を市・自治会・民生児童委員・消防団・社会福祉協議会と共有します。「地域の共助」を活かし

日本赤十字社からのお知らせ

台風12号による被害に伴う義援金の募集

報道等でご存知のように、台風12号による記録的な大雨により、日本各地で多くの被害が発生しました。日本赤十字社では、避難所へ避難されている方々への救援物資として、毛布やマットレスなどの緊急物資を緊急輸送・配付しています。さらに、被災された方々を支援するために、義援金の受付を始めましたので皆さまのご協力をお願いします。

- 奈良県台風12号災害義援金 口座：ゆうちょ銀行 00990-6-1106
 - 和歌山県平成23年台風12号災害義援金 口座：ゆうちょ銀行 00960-5-1129
 - 台風12号三重県災害義援金 口座：ゆうちょ銀行 00800-2-1840
- ※受付期間は平成23年10月31日（和歌山県は12月8日）まで

東日本大震災義援金の募集期間の延長

3月11日に発生した東日本大震災は未曾有の被害規模ですので、全国的には、まだ義援金が寄せられている状況にあります。日本赤十字社では、平成23年9月30日までの受付期間を、平成24年3月31日まで延長します。皆さまのご協力をお願いします。

て、日頃の見守りや災害時の安否確認・避難支援などに役立っています。本年度は災害時要援護者を支援する「協力員」の選任を自治委員さんを中心にお願いしています。また、この機会に自主防災組織の結成・活性化、防災・避難

訓練等もぜひ検討ください。地域の皆様のご理解・ご協力をよろしく願います。問い合わせ先 地域福祉課 地域福祉係 ☎0974-22-1001 (内線2112) 各支所総務市民課

豊後大野市人事行政の 運営等の状況を公表します

地方公務員法(昭和25年法律第261号)第58条の2および豊後大野市人事行政の運営等の状況の公表に関する条例(平成17年条例第288号)の規定に基づき、豊後大野市人事行政の運営等の状況を公表します。

平成23年9月5日

豊後大野市長 橋本 祐輔

① 職員の任免および職員数に関する状況

(1) 採用の状況(平成22年度)

一般行政	消防士	看護師	医療技師	医師	薬剤師	合計
3人	7人	10人	6人	9人	2人	37人

(2) 退職の状況(平成22年度)

定年	勸奨	その他	合計
10人	21人	5人	36人

② 職員の給与の状況

(1) 人件費の状況(平成22年度普通会計決算統計資料より)

区分	住民基本台帳人口 (H22.3.31現在)	歳出額 A	人件費 B	職員給与費 C	人件費率 B/A	給与費率 C/A
22年度	40,369人	千円 28,156,369	千円 5,831,349	千円 3,590,836	20.7%	12.8%

(注)人件費には、特別職、議員、嘱託・臨時職員の報酬、給与等と共済費等を含みます。職員給与費には、退職手当、児童手当を含みません。

(2) 職員給与費の状況(平成23年度普通会計当初予算時)

区分	職員数 A	給与費				1人当たり給与費 B/A
		給料	職員手当	期末・勤勉手当	計 B	
23年度	580人	千円 2,336,895	千円 309,659	千円 855,476	千円 3,502,030	千円 6,038

(注)職員手当には、退職手当、子ども手当を含みません。

(3) 職員の平均給料月額および平均年齢の状況(平成23年4月1日現在)

区分	平均給料月額	平均年齢
一般行政職	344,889円	43歳7月

(4) 職員の初任給の状況(平成23年4月1日現在)

区分	高校卒	大学卒
一般行政職	144,500円	177,200円

(5) 職員の経験年数別、学歴別平均給料支給月額の状況(平成23年4月1日現在)

区分	経験年数	10年以上～15年未満	15年以上～20年未満	20年以上～25年未満
		大学卒	275,669円	339,073円
一般行政職	高校卒	243,850円	289,757円	341,032円

(6) 一般行政職の級別職員数の状況(平成23年4月1日現在)

年度	区分	1級	2級	3級	4級	5級	6級	7級	8級	計
		22年度	標準職務 主事・技師等 4人	副主任・技師等 8人	主任・主任技師等 77人	副主幹 32人	副主幹 80人	主幹・課長 128人	部長・課長 23人	
		1.1%	2.2%	21.6%	9.0%	22.4%	35.9%	6.4%	1.4%	100%
23年度	標準職務 主事・技師等 4人	副主任・技師等 10人	主任・主任技師等 102人	副主幹 71人	主幹 102人	課長 29人	部長・課長 18人	部長 6人	342人	
		1.2%	2.9%	29.8%	20.7%	30.0%	8.5%	5.2%	1.7%	100%

(7) 職員手当の状況

① 期末・勤勉手当(平成23年4月1日現在)

区分	期末手当	勤勉手当
6月期	1.225月分	0.675月分
12月期	1.375月分	0.675月分
計	2.6月分	1.35月分
備考	職制上の段階・職務の級等による加算措置有	

② 退職手当(平成22年4月1日現在)

区分	自己都合	勸奨・定年
勤続20年	23.5月分	30.55月分
勤続25年	33.5月分	41.34月分
勤続35年	47.5月分	59.28月分
最高限度額	59.28月分	59.28月分

(3) 職員数の状況

区分	職員数		
	平成22年度 A	平成23年度 B	増減 B-A
市長部局(病院以外)	424	409	△15
(豊後大野市民病院)	133	155	22
議会事務局	6	6	0
選挙管理委員会事務局	2	2	0
監査委員事務局	3	3	0
農業委員会事務局	6	6	0
教育委員会事務局	92	86	△6
消防署	87	87	0
水道事業	5	5	0
計	758	759	1

(注)職員数は各年度の4月1日現在でそれぞれ計上しています。職員数は、休職者、派遣職員等を含み、臨時・嘱託職員を除いています。

③ 扶養手当、住居手当および通勤手当について（平成23年4月1日現在）

区 分	平均給料月額
扶養手当	配偶者、子どもなどの区分により扶養親族1人につき、6,500円～13,000円
住居手当	持家、貸家などの区分により3,400円～27,000円
通勤手当	通勤距離が2km以上の職員に、2,100円～20,900円

④ 特殊勤務手当

著しく危険、不快、不健康または困難な勤務その他著しく特殊な勤務で、給与上特別の考慮を必要とし、かつ、その特殊性を給料で考慮することが適当でない認められるものに従事する職員に支給

手当の種類：10種類		
代表的な手当の名称	支給対象職員	支給額等
消防業務従事手当	危険な業務に従事した消防職員	月額 2,000円
	火災・救急等の業務に従事し出勤した職員	出勤時間により、1回100円、150円
浄水場塩素取扱手当	浄水場塩素取扱者	月額 2,200円
行旅死亡人の取扱いに従事した職員の特殊勤務手当	行旅死亡人の取扱いに従事した職員	1回 3,000円

(8) 特別職の報酬等の状況（平成23年4月1日現在）

	給料又は報酬月額	期末手当
市長	822,000円	6月期 1.4月分
副市長	658,000円	12月期 1.55月分
教育長	575,000円	計 2.95月分
議長	379,000円	6月期 1.6月分
副議長	340,000円	12月期 1.7月分
議員	321,000円	計 3.3月分

(注)なお、市長、副市長、教育長の給料はそれぞれ20%、15%、10%を減額して支給しています。

③ 職員の勤務時間その他勤務条件およびサービスの状況

(1) 勤務時間の状況

勤務場所	勤務時間帯	休憩時間	1週間あたりの勤務時間
本庁・支所	8時30分～17時	45分	38時間45分

(注)職場や職種によっては、上記と異なります。

(2) 休暇等の状況

種 類	概 要
年次有給休暇	暦年により20日付与。20日を超えない範囲内の残日数を翌年に繰り越すことができる。 平均取得日数 10.2日（H22.1.1～H22.12.31）
病欠休暇	職員が、負傷または疾病のため療養をする必要がある場合に、180日を超えない範囲内で認められる期間
特別休暇	ボランティア休暇(5日)、産前産後の休暇(産前、産後8週間)、配偶者の出産補助休暇(7日)、忌引休暇(1～10日)等
介護休暇	介護を最低2週間以上必要とし、一の継続する状態ごとに連続する6月の期間内（無給休暇）
育児休業	子が3歳に達するまでの期間（無給）

④ 職員の分限および懲戒処分の状況

(1) 分限処分の状況（平成22年度）

処分事由	降任	免職	降給	休職	計
勤務成績がよくない場合	—	—	—	—	—
心身の故障の場合	—	—	—	1	1
職に必要な適正を欠く場合	—	—	—	—	—
職制、定数の改廃、予算の減少により廃職、過員を生じた場合	—	—	—	—	—
刑事事件に関し起訴された場合	—	—	—	—	—
計	—	—	—	1	1

(2) 懲戒処分の状況（平成22年度）

処分事由	戒告	減給	停職	免職	計
法令に違反した場合	—	—	—	—	—
内道路交通法違反に係るもの	—	—	—	—	—
職務上の義務に違反または職務を怠った場合	—	—	—	—	—
全体の奉仕者たるにふさわしくない非行のあった場合	—	—	—	—	—
計	0	0	0	0	0

⑤ 職員のサービスの状況

すべての職員は、全体の奉仕者として公共の利益のために勤務し、職務遂行にあたっては全力で専念しなければなりません。職員には、法令および職務命令に従う義務、秘密を守る義務、信用失墜行為・争議行為の禁止、営利企業等の従事・政治行為の制限などが課せられています。

⑥ 職員の研修および勤務成績の評定の状況

(1) 研修の状況（平成22年度）

延べ人数

研修名	受講者数	内 容
一般研修	1,123人	職員が職務を行うのに必要な一般知識、技能等の基礎的なものを習得させる。
専門研修	127人	職員が職務を行うのに必要な専門的な知識、技能等の基礎的なものを習得させる。

(2) 勤務成績の評定の状況

勤務評定の方法等については、現在検討中です。

⑧ 公平委員会の業務の状況

(平成22年度)

勤務条件に関する措置の要求の状況	0件
不利益処分に関する不服申し立ての状況	0件

⑦ 職員の福祉および利益の保護の状況

(1) 健康診断の実施状況

平成22年度	定期健康診断	受診者数 591人
--------	--------	-----------

(2) 職員互助会の運営状況 平成22年度

会員数	予算額	市負担額	主な事業
743人	29,660千円	5,300千円	給付事業、その他 福利厚生に関する事業

(3) 公務災害等の発生状況

対象	項目	認定件数	内 訳	
			公務災害	通勤災害
平成22年度		1件	1件	0件

問い合わせ先

総務課 人事給与係

☎0974-22-1001（内線1013）

インターネット上での人権問題

近年、パソコンや携帯電話など情報機器の急速な普及により、私たちはインターネットを利用したさまざまなサービスを受けることが可能になりました。

しかし、ひとたびその使い方と誤ると犯罪の被害者になってしまったり、他人の名誉を傷つけてしまう加害者になってしまうおそれがあります。

プライバシーの侵害・差別表現

これまでプライバシーの侵害といえ、テレビや雑誌に代表されるマスメディアを通じて行われるのが一般的でした。しかし、インターネットという瞬時に不特定多数の人々に情報を提供できる手段が普及することによって、個人によるプライバシー侵害が問題となっています。情報の公表は、マスメディアの場合は各メディア社内でのチェックを経て外部へ出されず、個人の場合はその人自身の価値観や判断のみで行われてしまう危険性があります。このため、個人情報や写真等が本人の承諾なしに公表されてしまう事例が起こっています。インターネット上での情報開示にあたっては、その情報は守られるべき個人情報で

はないのか、他人のプライバシー侵害にはあたらないのかを十分に考えてから行う必要があります。

また、同和地区や在日韓国・朝鮮人などに対する差別表現や誹謗・中傷も起こっています。

このほか、学校裏サイト等でのいじめや脅迫、チェーンメール等の迷惑メール、ネットストーカーなど、インターネットを利用して人を傷つけるさまざまな問題が発生しています。

インターネットでつながっているのは仮想の人物ではなく自分と同じように痛みを感じる多くの人です。インターネットは私たちの暮らしを便利で豊かにできる道具であり、そこにつながる全ての人々がその利便性と豊かさを実感し楽しめる社会にしておく必要があります。



問い合わせ先

人権推進同和对策課

人権推進同和对策係

☎0974-22-1001 (内線2315)

*韓国日和 한국하기 좋은 날 アンニョンハセヨ ソンミです



皆さん、アンニョンハセヨ(韓国のあいさつです)。国際交流員の金松美(キムソンミ)です。さわやかな秋晴れの日が続いています。豊後大野市での初めての秋なので、どんな景色が見られるかがとても楽しみです。朝地の用作

公園と清川の宝生寺には絶対、行ってみようと思っています。他に、いい所があったら教えてください。

最近、よくDVDを借りに近くのレンタルショップへ行きます。日本のバラエティ番組とアメリカドラマをよく借りていますが、一番の楽しみは韓国ドラマコーナーのチェックです(笑)。最初、レンタルショップに行ったときは、韓国で面白く見たほとんどのドラマのDVDがあることと、放送されたばかりのドラマのDVDまで出ていることには本当に驚きました。

韓国のドラマは月火ドラマ、水木ドラマ、金曜ドラマ、週末ドラマで分けられます。ふつうのドラマは一週間に2回、放送されます(金曜ドラマは金曜日だけ放送されますが、ふつうのドラマより長い)。また、韓国では、テレビCMをCF(Commercial Film)と言って、ケーブルテレビを除く地上波テレビでは番組途中に流れる広告は禁止さ

れています。「広告のせいで集中できない」「視聴者の見る権利に反する」といった視聴者たちの抗議により、1974年から禁止になったのです。

韓国ドラマは主人公が急に病気で倒れたり、記憶を失ったり、エレベーターとかでギリギリ会えなかったりする場面が非常に多かったです。いわゆる、「韓国ドラマの法則」ですね。でも、韓国人がそのような法則を好むわけではなく、「また記憶喪失か〜」と言いながらも何となく気になって見えています。しかし、最近法則が全く当てはまらないドラマや法則を逆に活用するドラマも増えつつあります。

最後に、お勧めの韓国ドラマを紹介したいと思います(上段に掲載)。韓国語教室(緒方)の皆さんにも面白かった韓国ドラマを聞いてみました。出てきたドラマが多すぎて「どちらのドラマが良かったですか」と聞いたら、「面白いポイントが違うので比較するのは無理です」と答えられました。全く、愚問賢答ですよ。どれも面白いドラマなので一度ご覧になってはいかがでしょうか。それでは、また来月〜

お勧めの韓国ドラマ

- 1.ファンタスティック・カップル
- 2.ベートーベン ウィルス
- 3.私の名はキム・サムスン
- 4.恋愛時代
- 5.復活

韓国語教室で評判が良かったドラマ

- 1.コーヒープリンス1号店
- 2.華麗なる遺産
- 3.トンイ
- 4.天国の階段
- 5.チャングムの誓い



10月1日は「浄化槽の日」です

川や海などの水質を保全し、公衆衛生の向上を図るために浄化槽に関して規定した「浄化槽法」が昭和60年10月1日に施行されたことを記念して「浄化槽の日」が設けられています。

浄化槽とは、家庭等から出る生活排水をきれいに処理して、川に放流する設備です。

浄化槽は、適切に維持・管理しないと放流水の水質が悪化したり、悪臭が発生するなど、生活環境を悪くする原因になります。

浄化槽の維持・管理には、保守点検、清掃、法定検査の3つがありますが、それぞれ定期的の実施することが浄化槽法で義務づけられています。

●保守点検

浄化槽の保守点検では、機械の点検・補修や消毒剤の補給などを行います。浄化槽保守点検業者には、国家資格のある浄化槽管理士がおり、県の登録制になっています。市内では、(株)豊肥環境センター、ぶんご浄化槽管理(株)、大栄産業(株)大分出張所の3社が県に登録されています。

●清掃

浄化槽にたまった汚泥などを抜き取る作業を清掃といいますが、一般家庭の浄化槽では毎年1回、清掃をしなければなりません。清掃業者には、市の許可を受けた(株)豊肥環境センターがあります。

●法定検査

浄化槽を設置した場合、浄化槽の使用開始後3カ月を経過した日から5カ月以内に1回(7条検査)と、その後は毎年1回(11条検査)の法定検査を受けなければなりません。法定検査では、外観検査、水質検査、書類検査により、浄化槽が適正に機能しているか審査します。県が指定している検査機関は、大分県環境管理協会です。

浄化槽を設置したら、適切な維持・管理を心がけ、私たちの大切な自然を守りましょう。

問い合わせ先

上下水道課 下水道係 ☎0974-22-1001 (内線2362)

普通市になった時には、固定費用を今より約40億円減らさなければなりません。この固定費用とは職員の人件費や借金の返済、公共施設の維持管理費、生活保護や老人福祉などの扶助費等です。借金の返済や扶助費の減額はできませんので、対象となるのは、人件費や建物の維持管理費や補助金等です。

そうなる、今までのような事業予算の確保はできなくなってしまう、優遇措置が終了する平成26年度までには、大きな事業を終えておこなってはなりません。

しつこいようですが、今月号でも本市の行財政改革について再度書かせていただきます。なぜかというところは町村合併後10年間は特例措置として交付税の優遇措置があるのですが、15年後には、普通市としての扱いとなり、約40億円が削減されてしまうからです。



市長発!!

次世代を担う子どもたちに

「未来を責任ある形で渡したい」

行財政改革へのご協力をお願い

職員数については、退職者の数にかかわらず毎年3人しか採用しないことにしています。公共施設については、整理統合や廃止をしながら、その維持管理費を減額していかなければなりません。合併以前の7つの自治体では、それぞれの地域で完結していたのですから、市民の皆さまには不便と感ずることも出てくると思えます。また、施設の廃止にしても、即取り壊すのではなくその維持を市民の皆さまにお願いしていただく方法も考えられます。

このような本市の行財政改革の現状と取り組みを市民の皆さんに直接説明し、ご意見をいただくことを目的とした「豊後大野市自治会行政連絡会」を7月より各自治会等で開催しています。一人でも多くの皆さんにご出席していただき、共に考えていただきますようお願いいたします。

橋本 祐輔



もしもの時に、 あなたは対応できますか？ つなげよう、命の絆

9月3日、大原総合体育館にて第2回市救急フォーラムが開催されました。市保健師の東日本大震災被災地での活動報告の後、三重総合高校演劇部の皆さんによる演劇が行われました。万が一、目の前で人が倒れた時などに何が出来るか、「ぼくにできること」と題した劇を通して、日頃からの救急処置などへの備えの必要性を訴えました。

その後、市消防団女性分団員、消防本部職員らにより「心肺蘇生法」などの救急講習が行われ、参加者の皆さんは命をつなぐために何が必要かを体験していました。

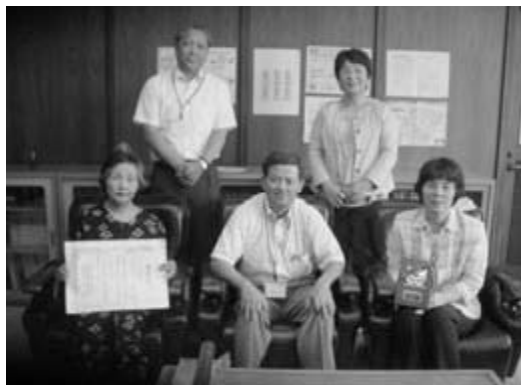


上／吸い込まれるような熱の入った演技(三重総合高校演劇部)
左／女性分団員により心肺蘇生法を習う参加者

手話を通じて人とのつながりを

千歳町「手話クラブちとせ」の葛城正子さんと十時加代子さんが、大分県教育奨励賞を受賞されました。お二人は、総合的な学習の時間の福祉コースの学習のサポーターとして、千歳中学校の生徒へ手話指導を始めてから今年で11年目となります。また、聴覚障がい者の方との交流をつないだり、文化祭での発表の支援を行ったり、手話を通じた人とのつながりや、命の尊さ、そして、人として生きる喜びを教え伝えています。こうした功績が認められ、この度の賞を受賞されました。

なお、大分県教育奨励賞を受賞される方は豊後大野市では初のこととなります。



▲教育長へ受賞報告に

豊後大野市感謝状贈呈式

8月29日、豊後大野市感謝状贈呈式が行われました。贈呈された方は次の方です。【敬称略】

「チャレンジ25コンテスト」においてグランプリ(環境大臣賞)を受賞
木附 樹音(大野小6年)

篠田 侑実(大野小6年)

衛本 葉月(大野小6年)

「チャレンジ25コンテスト」とは小学生が夏休みの自由研究として自分なりの「地球温暖化に立ち向かうための提案」を募集したものだ。

当時大野小学校5年生の、木附樹音さん、衛本葉月さん、篠田侑実さんの3人で「グリーンカーテンで教室を2℃冷やそう。」と題して、グリーンカーテンづくりの取り組みや途中経過の発表だけでなく、水の節約方法や生物との共生など、さまざまな側面から環境を考察したものをレポートとしてまとめ応募し、見事、環境大臣賞を受賞されました。



団結力で優勝!! O.S.V

7月20日～7月25日の間、平成23年度大野町ミニバレーボール大会が大野公民館体育室で開催されました。暑い中でしたが、各チームとも熱戦を繰り広げ、楽しくプレーができました!! 結果は次のとおりです。

優勝 O.S.V

準優勝 ミニ愛 第3位 借生園 第4位 東球



犬飼町スポーツ振興会長杯 グラウンド・ゴルフ大会

8月19日、犬飼総合グラウンドで犬飼町スポーツ振興会長杯グラウンド・ゴルフ大会(会長 長野健児)が開催され、町内のグラウンド・ゴルフ愛好者21名が参加しました。参加者は心地よい汗を流しながら、日頃の練習の成果を披露していました。結果は次のとおり。【敬称略】

優勝 足立 孝馬
第2位 布施野英記
第3位 足達フユ子



緒方OBチームが大活躍!

7月15日より開催された緒方町スポーツ振興会長杯野球大会は7チームの参加により争われました。決勝戦は8月17日に行われ、90分の激闘の結果、緒方OBチームが見事優勝しました。なお、緒方OBチームは8月22日より開催された緒方町秋季野球大会においても優勝しています。



清川の夏の風物詩!「盆野球」

8月13日、清川総合グラウンド・清川中学校グラウンドの両会場で清川町恒例のお盆親善野球大会が開催されました。炎天下の中、8チームが参加し帰省者をまじえてすがすがしい汗を流しました。結果は次のとおり。【敬称略】

Aパート 優勝：三玉チーム

準優勝：臼尾チーム

3位：六種チーム

最優秀選手：進司 裕治(三玉チーム)

優秀選手：新野 栄二(臼尾チーム)

：佐保 太陽(六種チーム)

Bパート 優勝：宇田枝チーム

準優勝：雨堤チーム

3位：砂田チーム

最優秀選手：衛藤 靖(宇田枝チーム)

優秀選手：斉藤 哲士(雨堤チーム)

：後藤 靖典(砂田チーム)



130回を戦い抜いた 東日本大震災復興支援チャリティー 24時間ソフトボール大会

8月20日・21日にかけて犬飼町ソフトボール協会主催による「24時間ソフトボール大会」が開催されました。この大会は、先の東日本大震災で被害にあわれた方々へ義援金を贈ることを目的として行われたものです。協会所属チームを中心に参加した21チームを、「どんちゃんチーム」と「こんちゃんチーム」に分け、20日の17時、橋本市長の始球式でプレイボール。突然の雷雨や濃霧、グラウンドの復旧などで途中、一時中断しましたが、21日17時まで合計130回を戦い抜き、216対220点で「こんちゃんチーム」の勝利で幕を閉じました。

個人賞として、約8時間主審をつとめた後藤一郎さん(久原下)が表彰されました。また、参加者・見学者の皆さまのご協力により77,165円の義援金が集まりました。



鷺谷チームが頂点に! 三重町壮年ソフトボール大会

三重町ソフトボール協会と三重町スポーツ振興会は、三重町壮年ソフトボール大会を8月25日・26日に大原総合グラウンド陸上競技場で開催しました。参加4チームの頂点に立ったのは鷺谷チームで、準優勝は三重原チームでした。



九州大会出場選手が出場報告に

8月20・21日に開催された、第31回九州ブロック大会ソフトテニス競技に大分代表として出場する選手7名が、市長へ出場報告に訪れました。

7名の選手はそれぞれ、九州大会の選考会を兼ねた試合で優秀な成績を収め代表となりました。また、児玉咲樹さん、田中優衣さんは成年女子の部で見事優勝し、第66回国民体育大会(山口国体)の出場権を獲得しました。



熱戦の末 サヨナラホームランで六種が勝利を!

8月29日から30日にかけて、清川町秋季地域対抗ナイターソフトボール大会が開催されました。町内から7チームの参加があり熱戦が繰り広げられました。決勝戦では、1点を追う六種チームが衛藤選手のサヨナラホームランで接戦を制しました。結果は次のとおり。【敬称略】

優勝 六種チーム

準優勝 砂田Aチーム

第3位 三玉チーム・天神チーム

最優秀選手 衛藤 信彰(六種チーム)

優秀選手 伊藤 隆広(砂田Aチーム)



33回の歴史に幕を

8月20・21日に第33回緒方町バレーボール大会が緒方中学校体育館で開催されました。

7チーム参加により激戦が繰り広げれ、軸丸北チームが見事優勝を果たしました。33回の歴史を持つこの大会も過疎高齢化により年々選手確保が難しくなっており、大会運営が厳しくなりました。残念ながら一旦この大会をもって終了となりました。選手の皆さん、お疲れさまでした。



三重サンライズが2大会連続優勝

9月10日、11日、第13回豊後大野市少年野球大会が犬飼総合グラウンドで開催されました。11チームが参加し熱戦を繰り広げた結果、三重サンライズが優勝しました。

【大会結果】 優勝 三重サンライズ
準優勝 朝地はやぶさ
3位 緒方野球スポ少、百枝若あゆ



大鳥ソフトボールクラブ 3年連続優勝!

9月1日～9月7日まで大野町スポーツ振興会共催で自治会親睦ソフトボール大会を大野町総合運動公園多目的グラウンドで開催し、9チームが参加しました。大鳥ソフトボールクラブが3年連続で優勝しました！結果は次のとおり。

Aパート優勝 大鳥ソフトボールクラブ
準優勝 佐代ファルコンズ
第3位 妙勝庵
第4位 片島

Bパート優勝 田代最強
準優勝 田代NO.1
第3位 酒井寺
第4位 中原



FC大野!! 準優勝

8月20日から23日まで大分県内で開催された第35回大分県スポーツ少年団サッカー交流大会において、FC大野が県内80チームの参加のなか、準優勝を果たしました。また、FC大野は7月23、24日に開催された三重交流大会でも優勝しており、さらなる躍進が期待されます。





平成23年度 高齢者インフルエンザ予防接種のご案内

★下記の対象者は予防接種費用の一部助成が受けられます。
(一人1回のみ助成します)

●対象者

豊後大野市に住所を有する

- ① 65歳以上の方
- ② 60歳以上、65歳未満の方で、心臓・腎臓・呼吸器又はヒト免疫不全ウイルスによる免疫の機能の障がいや身体障害者手帳1級を取得している方
(接種日に上記年齢に達している方が対象となります)

●接種期間 (市内と市外で異なります)

豊後大野市内：平成23年10月1日～平成24年2月29日
豊後大野市外：平成23年10月1日～平成24年1月31日

●接種料金 自己負担金 1,500円

※65歳以上の生活保護受給者は、自己負担金はありません。

●接種の受け方

- 1、医療機関への事前予約が必要です。
市が委託する予防接種協力医療機関に限ります。
- 2、接種時に必要なもの
健康保険証(住所・氏名・生年月日を確認するため)
健康手帳(接種後、接種済証を貼付)
※生活保護受給者の方は「インフルエンザ予防接種受診票」
※身体障害者手帳(60～65歳未満の方で、対象者②に該当する方)

《県内の医療施設に入院中・入所中の方へ》

入院先または入所先の施設で、インフルエンザ予防接種ができます。

※市の委託する予防接種協力医療機関以外の医療施設で接種を受ける方についても、市の助成がありますのでご相談ください。

《65歳以上の生活保護受給者の方へ》

接種時に『インフルエンザ予防接種受診票』が必要です。

※事前に対象者へ郵送しています。

65歳未満の国民健康保険被保険者の方へ インフルエンザ予防接種補助のお知らせ

国民健康保険の被保険者で、65歳未満の方へ接種費用の一部を助成します。(上記助成対象外の方)

●助成額 一人一回 1,000円(1回のみ)

※国保窓口にある交付申請書に、インフルエンザ予防接種とわかる領収書を添付の上、平成24年3月31日までに申請してください。印かんと振込を希望する通帳をお持ちください。

【詳しくは、市民生活課国民年金係までお問い合わせください】

医師会だより

豊後大野市医師会では、10月1日から日曜・祝日に限り、9時から17時まで輪番在宅当番医を実施いたします。

軽症の一次救急(入院を必要としない患者)に限りますが、あらかじめお電話等で確認してから受診してください。

当日の当番医につきましては、新聞および市消防本部にてご確認ください。

SCHEDULE 健康スケジュール

精神保健相談日

日時 10月27日(木) 14時～16時
場所 豊肥保健所(豊後大野市三重町市場 934-2)
対象者 気分の落ち込み・ひきこもり・認知症・依存症等こころの健康相談をしたい方

※要事前予約：☎0974-22-0162 保健師まで

脳いきいき度チェック(物忘れ相談)

日時 10月20日(木) 9時～12時
場所 市役所健康推進課または各支所総務市民課
内容 脳機能検査と個人面談

※要事前予約：☎0974-22-0162 保健師まで

すくすくひろば(育児学級)

日時 10月19日(水) 受付9時30分～10時
場所 市中央公民館 1階和室
内容 ベビーマッサージ

講師：助産師
対象 4～5カ月の赤ちゃんとその保護者



10月の育児相談のお知らせ

実施日	時間	会場
3日(月)、21日(金)	11時～12時	三重ふれあい児童館
4日(火)	10時～12時	犬飼保健センター
7日(金)	10時～12時	朝地母子健康センター
19日(水)	10時～12時	緒方すこやかセンター
24日(月)	10時～11時	清川支所
24日(月)	14時～16時	大野保健センター
毎週木曜日	10時～12時	千歳保健センター

お子さんの成長やかかわり方、ちょっとした子育ての疑問等なんでもご相談ください。
※その他各地域では、育児サークル等定期的に開催しています。お問い合わせください。

幼児健診

健診内容	1歳6カ月児健診	3歳6カ月児健診
対象児	H22年2月1日～H22年3月15日生まれ	H20年3月1日～H20年4月15日生まれ
日時	10月20日(木)	10月26日(水)
会場	三重農村環境改善センター	

受付時間：13時～13時20分 対象地区：三重・千歳・犬飼
【持ってくるもの】・母子健康手帳・送付された問診票等
(お願ひ) 都合で受診できないときは、保健師にご連絡ください。

お問い合わせは保健師まで!!

豊後大野市役所 健康推進課

0974-22-1001(内 2122.2126.2127・2131.2132)

■清川支所 0974-35-2111(内 3013)

■緒方すこやかセンター 0974-42-3800(内 3862)

■千歳支所 0974-37-2111(内 5065)

■朝地支所 0974-72-1111(内 4063)

■犬飼支所 097-578-1111(内 5521)

■大野支所 0974-34-2301(内 4515)



あけあじシリーズ第2弾 私の健康づくり①

死ぬまで元気、ピンピンコロリ

緒方町、69才、女性、Aさん



健康には食事、適度な運動等々よく耳にしますが、私は足腰が悪い為に、陸上での運動はできません。それで水中運動を始めて4年目になります。

ほぼ毎日1時間程度、水中を歩いて、トレーニングルームでの運動（自転車こぎ・下肢の筋トレ等）も30分位しています。家ではリハビリの先生から習った、畳に座り膝の下に△枕をはさみ、足に2kgの重りをつけて100回足上げをしています。

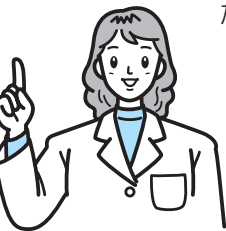
おかげさまで健康診断の結果は良好で、何より一番うれしいのは、体重が67kgあったのが、現在53kgまで減りました。風邪も引かなくなり、足腰の痛みもかなり消えて少しずつですが快方に向かっており、良い事づくめです。

また、たくさんの人たちと出会えて、話もはずみ、時間のたつのも忘れてしまうほどです。素晴らしい設備（プール）が整っている豊後大野市に住んで本当に良かったと感謝いたしております。現在は69才ですが、死ぬまで元気、ピンピンコロリ、これが願いであります。



保健師から

「お腹の脂肪を減らすのは難しい」と多くの方が言われますが、Aさんは運動の継続と食事により、2年間で体重-13kg、腹囲-8cmと内臓脂肪をみごとに燃焼させ、あと一歩で脱メタボという、まさに継続は効果ありを実践されている素晴らしい方です。



食事も魚と野菜中心で、間食は乳製品や果物にしており、健康食そのものです。股関節の手術をされた時も、退院の翌日からプールに来て、水中運動を再開され、少しずつ歩行状態も良くなっていきました。毎日、いきいきと生活されているAさんです。

Aさんの経過を見させてもらっていると、努力した分、ちゃんと身体は変化するし、よい生活習慣が健康づくりの要である事を再認識します。

特定健診でメタボやメタボ予備群に該当している方は、自分にあった運動の継続と腹八分目を心がけ、お腹の脂肪（内臓脂肪）を減らしましょう！健康長寿を目指して！！

あなたのけんこうあなたじしんで

第2期生ジュニア介護支援サポーター誕生

夏休みの間、市内の中学生を対象におおむね15時間（講義と実習）の養成研修が行われ、10名のサポーターが誕生しました。

<養成研修の内容>

高齢者の疑似体験・認知症の学習

介護サポーター実習

いのちの大切さの学習

医療看護体験実習

「ジュニア介護支援サポーター養成研修」に参加して学んだことを発表／市長との意見交換

<市民病院での体位変換の実習>



<ジュニア介護支援サポーター>



高齢者の疑似体験や看護体験では、相手の立場に立つことや相手にどのよう声をかけたらよいかを学ぶことができました。将来は保健師や看護師、介護の現場で働きたいという夢がきかれました。

公民館だより

中央 ☎0974-22-2111 小富士 ☎0974-44-2111
 菅尾 ☎0974-22-3349 朝地 ☎0974-72-0048
 白山 ☎0974-26-2260 大野 ☎0974-34-2130
 清川 ☎0974-35-2372 千歳 ☎0974-37-2069
 緒方 ☎0974-42-3161 犬飼 ☎097-578-1281
 上緒方 ☎0974-45-2001

中央公民館 エイトピアおおの

「第33回ピノキオコンサート〜子どものための音楽会〜 at エイトピアおおの」

市中央公民館「家庭教育学級」の一環として、(財)アルゲリッチ芸術振興財団事業である「ピノキオコンサート」を開催します。別府アルゲリッチ音楽祭総合プロデューサーであるピアニスト・伊藤京子さんの演奏とお話を間近で聴くことができる貴重な機会です。入場は無料となっていますので、ぜひご家族でお越しください。

日時：11月6日(日) 14時開演
 (13時30分開場 14時45分終演予定)

場所：エイトピアおおの 小ホール

出演：伊藤京子 (ピアニスト) **入場無料**

※託児を希望される方は、中央公民館へ10月28日までにご連絡ください。



＜プロフィール＞

東京芸術大学音楽学部附属音楽高等学校、東京芸術大学卒業。
 別府アルゲリッチ音楽祭総合プロデューサーを務めている。
 福岡県北九州市生まれ。大分県別府市在住。

○市民学習ニーズアンケートにご協力ください

市内公立公民館では、市民の生涯学習にかかる要望や意見を集約するためにアンケート調査を実施しています。アンケート用紙は、各公民館の窓口やロビーに設置していますので、お立ち寄りの際にはぜひご協力ください。

大野公民館 『夏休み子どもセミナー』

「ペットボトルロケット作り教室」

大野公民館では大野児童館と共催で、夏休み期間中に3回の「夏休み子どもセミナー」を開催しました。なかでも8月19日に開催した2回目のセミナーでは、小学生19人の参加のもと、NPO法人大分宇宙科学協会の御手洗幸一郎さんを講師として自分だけのペットボトルロケット作りに挑戦しました。

子どもたちの感想は、「難しいと思っていたペットボトルロケットが意外に簡単にできて、よく飛ぶということが分かった。」「最初は飛ばせるか心配だったけど、うまく飛んでくれてうれしかった。」などとマイロケットを持ちながら笑顔で答えてくれました。

一生懸命に作ったロケットで夏休みの工作ができると同時に、リサイクルにもつながり楽しい夏休みの思い出になりました。



▲大野公民館のグラウンドで試射

千歳公民館 千歳っ子くらぶ

「つくみイルカ島学習会」

千歳公民館子ども教室「千歳っ子くらぶ」は8月3日、津久見市のうみたま体験パークつくみイルカ島で館外学習を行いました。

現地では、海の生き物に直接触れられるタッチプール、魚やイルカへの餌やり体験、イルカのパフォーマンス観賞を行いました。千歳ではお目にかかれない海の生物たちとのふれあいに、参加した12人のくらぶ員は大興奮。「ナマコをはじめ触りました。ぬるぬるしていました。」「アシカとアザラシの違いが分かりました。」等の感想がよせられ、よい体験学習と夏の思い出をつくることができました。



▲イルカのパフォーマンスに大興奮



▲ナマコの感触はいかがでしたか？

年金係からのお知らせ

20歳になったら『国民年金』

国民年金は、日本に住んでいる20歳から60歳までのすべての人が加入し、保険料を納めることになっています。学生であっても20歳以上であれば加入して保険料を納めることになります。

国民年金は、老後の生活保障だけでなく、万が一、病気やケガで障がいが残った時や、一家の働き手が亡くなった時など、あなたやあなたの家族を支えてくれます。

しかし、加入の届出や保険料の納め忘れがあると、年金が受けられないことがあります。「あの時に…」と後悔する前に、国民年金の加入手続きを行いましょ。

学生の方や、収入が少なくて保険料の納付が困難な方は、保険料の支払いを猶予する制度がありますので、年金の加入手続きと併せて申請ができます。

手続きや内容については、本庁または支所の年金担当、お近くの年金事務所へお問い合わせください。



年金相談日

10月11日(火) 市隣保館 (解放会館)
 10月13日(木) 市商工会 (旧三重町商工会)
 10月19日(水) 竹田市総合社会福祉センター

●相談時間：10時～15時

※年金相談会の予約が可能となっています。相談を希望される方は、事前に大分年金事務所に予約をお願いします。(※予約は、相談日の1か月前から受付可です。)

●問合わせ先

市民生活課 国保年金係
 ☎0974-22-1001 (内線2086)
 大分年金事務所
 ☎097-552-1211

新刊案内

New Books

- 人間はすごいな ベスト・エッセイ集 文藝春秋
- わたしの生活手帖 山口 瞳
- 生かされる命をみつめて 五木 寛之
- 無罪 深谷 忠記
- 光あれ 馳星 周
- 介護退職 榎 周平
- 赤い糸の呻き 西澤 保彦
- 傾国 もうひとつの楊貴妃伝 中路 啓太
- 東京観光 中島 京子
- まともな家の子供はいない 津村記久子
- 水底フェスタ 辻村 深月
- 藁にもすがる獣たち 曾根 圭介
- 峠うどん物語 上下 重松 清
- 密売人 佐々木 譲
- よろずのことに気をつけよ 川瀬 七緒
- 神君家康の密書 加藤 廣
- WANTED! かい人21面相 赤染 晶子

大人のためのおはなし会

大人だってお話の楽しさを味わいたい！
中央図書館では今回初めて、大人を対象としたおはなし会を計画しました。日頃の忙しさを忘れて、ゆっくり昔話を楽しんでみませんか？
日時：10月29日(土) 13時30分～14時30分
場所：中央図書館研修室 内容：ストーリーテリング
お申し込みはいりません。当日直接お越しください。

- ノアの羅針盤 アン・タイラー
- どうする？日本企業 三品 和広
- 関東大震災の社会史 北原 糸子
- 想い出の写真永久保存マニュアル 戸田 覚
- キクをつくりこなす 大石 一史
- 葬式仏教の誕生 中世の仏教革命 松尾 剛次
- まないた手帖 山本ふみこ
- 炭鉱(ヤマ)に生きる 地の底の人生記録 山本作兵衛
- 生きていく救われていく 石上 智康

いどうとしょかん

日	巡回ステーション	巡回時間	日	巡回ステーション	巡回時間
4(火)	東 幼稚園 どんぐり幼稚園 三重東小学校	10時20分 11時 12時50分	5(水)	通山 幼稚園 犬 飼 保育園	9時10分 10時
6(木)	千歳 幼稚園 朝地 小学校	10時 12時55分	7(金)	百枝 小学校 千歳 小学校	10時10分 12時50分
18(火)	新田 小学校 清川 小学校	10時10分 12時50分	19(水)	朝地 保育園 大野ルンビー-保育園 菅尾 小学校	9時30分 10時20分 12時55分
20(木)	牧口 保育所 大野 小学校 おおのさくら幼稚園	9時20分 12時50分 13時30分	21(金)	三重 幼稚園 犬 飼 小学校	10時30分 12時45分

10月の定例おはなし会

- (中央) おはなしのへや 12日(水)・26日(水)
ちゅうりっぷ組 10時15分～
ひまわり組 11時～
- ★定員に空きがあります。ご希望の方はご連絡ください。
- (中央) 小学生のためのブッククラブ
15日(土) 10時30分～
- ★当日直接お越しください。今月は科学あそびを行います。
- (緒方) おはなしのへや 15日(土)
- ★場所は緒方公民館です。どなたでもどうぞ。

おすすめ本

毎日新聞社 493.7シ

眠れないあなたに

睡眠科による不眠の医療 塩見利明



「眠れないあなた」にも、「眠りすぎるあなた」にも頼りになる1冊です。

「眠れないあなた」にも、「眠りすぎるあなた」にも頼りになる1冊です。

赤ちゃんのためのおはなし会

10月23日(日)

場所：中央図書館研修室

- 0歳：10時30分～
- 1-2歳：11時5分～
- ※今回から、事前のお申し込みは
いりません。
当日直接お越しください。



8月に行った会の様子

絵本とわらべうたのおはなし会です。わらべ歌を子育てに取り入れてみませんか？
妊婦さんの見学も大歓迎！

10月の休館日：毎週月曜日、11日(火・体育の日振替)、28日(金・館内整理日)

お問い合わせ：中央図書館 TEL・FAX 0974-22-7733

緒方図書館 TEL 0974-42-4141 (民俗資料館共用)

■神楽会館一般公演

- ◆日 時 10月23日(日)
- ◆時 間 13時～16時
- ◆場 所 市神楽会館
- ◆入 場 料 前売大人 1,000円(当日1,500円)
 中学生以下 500円(当日1,000円)
- ◆出演団体 御嶽流奥畑神楽・浅草流細枝神楽
- ◆チケット 神楽会館、エイトピアおおの、市内各公民館、ローソンチケット



▲奥畑神楽「岩戸開」



▲細枝神楽「五穀舞」

■ほのぼのおおのラブ Live 10周年記念コンサート

ほのぼのおおのラブ Live10周年記念コンサートが9月4日(日)、エイトピアおおの大ホールで開催されました。コンサートでは出演者による楽器演奏や歌の発表に続き、ほのぼのおおのラブ Liveのテーマソング「きみのうた」の作詞・作曲者であり、さわやかな感動をよぶ音楽活動で多くのファンを魅了する[HARU]、瞬時に音楽と物語を紡ぎだし「歌の錬金術師」と評される「アルケミスト」のライブが行われました。また、フィナーレでは「翼をください」「きみのうた」が手語を変えて合唱され、優しさと希望にあふれたコンサートとなりました。

●関連事業として8月21日に「24時間テレビ募金活動」(募金総額 222,416円)を行いました。ご協力ありがとうございました。



■あかいやねミュージックフェスタ2011 ワークショップ参加者募集

あかいやねミュージックフェスタ2011のワークショップ参加者を募集します。Black Bottom Brass Bandと一緒に豊後大野市ふるさとまつりに出演しませんか？

- 日 時 11月12日(土)、13日(日)
- 内 容 12日/音楽ワークショップ(エイトピアおおの)
 講師 Black Bottom Brass Band
 課題曲 [Splash][On The Sunny Side Of The Street]
 13日/「第1回豊後大野市ふるさとまつり」に出演
- 定 員 40名程度
- 応募方法 申込用紙(エイトピアおおの・ホームページ)に記入し提出してください。
- 締 切 10月31日(月)

●「ゆらゆらモバイル」できました!

8月21日、朝倉文夫記念公園内「アトリエ朝」で、夏休みのこどもワークショップ「ゆらゆらモバイルをつくろう!」を開催しました。ペットボトルを切り抜いて、きれいな色を塗って、ひもでバランスを考えながら吊ります。

参加した子どもたちはペットボトルの切り抜き方やひもの結び方に苦心していたようですが、それぞれに工夫をこらして楽しいモバイルができました。



●外に出る美術館事業「ニャンコずもう」

～大野児童館場所、大野ルンビニー保育園場所開催～
 愛猫家だった朝倉文夫にちなみ、子どもたちが造形に親しんでもらうことを目的にはじめた紙相撲大会「ニャンコずもう」。

今回は8月24日に大野児童館、9月2日に大野ルンビニー保育園で開催しました。

最初に彫刻家朝倉文夫の話聞いたあと、猫のかたちをした型紙に好きな色を自由に塗って、はさみで切り抜き、いざ対戦! 大変白熱した取組になりました。



学校からの風

豊後大野市立大野小学校 板井美恵子校長 児童数 163名

大野っ子「みんな 輝け！ かしこく やさしく たくましく」

「ふわふわ言葉」でつながろう～人権集会

本校では、人権学習や集会を通して、お互いを認め合い、自尊感情を育みながら人とつながる力を培っています。

人権について継続的に学んでいる「人権を学ぶ子ども会」の児童から、「みんなが笑顔で過ごせる大野小にしたい。そのために、みんなの言葉遣いがよくなってほしい」という投げかけがありました。子どもたちは、自分たちの周りに対して「心がちくちくする言葉」を使っていないだろうか、思いやりの気持ちを伝えられているだろうかと考えました。一人ひとりが思いを出し合い、全校人権集会では「ふわふわ言葉」をもっと増やしていくことを全校の目標にしました。



大野小学校の一日は児童会による朝のあいさつ運動から始まります。

子どもたちに寄り添い、PTAの皆さんも校門に立ち、「おはよう」のあいさつが響きあいます。

「あいさつ・返事・ありがとう」を合い言葉に児童・教職員・保護者が一丸となった学校づくりを進めています。



ふるさとを学ぼう～雪舟になろう

地域ボランティアの方々にご支援をいただき、学力向上や体験的な学習に取り組んでいます。校区にある沈墮の滝は、「鎮田爆凶」で有名です。雪舟が描いた室町時代に思いをはせながら、水墨画にチャレンジしています。墨の濃淡が描く勢いのある作品に、講師の先生は、「子どもの素直な感性が素晴らしい。どの子どもも個性的な作品が仕上がりました。」と好評。専門的な技能と意欲を大事にするご支援は子どもの熱心な学びにつながっています。



問い合わせ先 学校教育課 ☎ 0974-22-1001 (内線 2155)

ふるさと 歴史文化探訪

豊後大野の刀鍛冶

大分県内には中世以来多くの刀鍛冶が所在しており、かつては有数の刀剣の生産地でした。豊後刀と呼ばれるその作風は、美術品としての美しさよりも実戦向きで、丈夫で切れ味のよい優良刀という評判であったようです。高田鍛冶をはじめ、県下各地で作られた豊後刀は戦国時代に全盛期を迎え、多くの作品が残されています。市内の刀鍛冶としては、三重町中尾の甲斐本鍛冶のほか、朝地町(一万田)、大野町などで活動していた刀工がいました。

戦国時代の終りと同時に多くの刀工が姿を消していきませんが、一部は江戸時代も各藩の庇護を受け、刀鍛冶を続けます。甲斐本鍛冶も「行長」や「行家」などの優品があり、系図や銘によって江戸時代中期頃まで刀の生産が行われていたと考えられています。

甲斐本鍛冶は賀井本とも表わされており、戦国大名である大友氏の御用鍛冶として重要な刀工集団であったことが記録から推定されています。中世の刀工に「行久」が知られており、大分県指定有形文化財でもある天正十三年(二五八五)銘の太刀は彼の代表作です。一二九センチを超える大型のため実用向きではありませんが、当時島津氏との対立が激化していた時期であることから、大友氏が戦勝祈願の奉納のために作らせた太刀とも考えられています。



▲「甲斐本藤原行久」銘太刀

ふるさとの歴史や地域の文化財に関するご意見・お問い合わせは、生涯学習課文化財係までご連絡ください。

生涯学習課 文化財係

☎ 0974-424141

■豊後大野市歴史民俗資料館

くらしのお知らせ

豊後大野市役所 ☎ 0974-22-1001
 清川支所 ☎ 0974-35-2111
 緒方支所 ☎ 0974-42-2111
 朝地支所 ☎ 0974-72-1111

大野市所 ☎ 0974-34-2301
 千歳支所 ☎ 0974-37-2111
 犬飼支所 ☎ 097-578-1111

☎…問い合わせ先 ☎…電話番号 ☎…ファクス

市からのお知らせ

特別障がい者手当・障がい児福祉手当について

◆特別障がい者手当

精神または身体に著しく重度の障がいがあるため、日常生活において常時特別の介護を必要とする状態にある在宅の20歳以上の方が対象となります。ただし、受給者や扶養義務者の所得が一定の額未満の方のみ支給されます。

◆障がい児福祉手当

精神または身体に著しく重度の障がいがあるため、日常生活において常時の介護を必要とする

状態にある在宅の20歳未満の方が対象となります。ただし、受給者や扶養義務者の所得が一定の額未満の方のみ支給されます。

◆お申し込み方法

申請に必要な書類一式をご用意しておりますので、本庁生活支援課または支所総務市民課へお申し出ください。

◆所得調査にご協力ください

現在手当を受給している方については、所得の調査依頼を9月中に行いました。

まだ同意書の提出がお済みでない方は、速やかにご提出ください（提出いただけない方については、支給を停止する可能性もあります）。

◆問い合わせ先・申し込み先

生活支援課障がい福祉係
 ☎ 0974-22-1001
 (内線2145)

戦没者等の遺族に対する第九回特別弔慰金について

公務扶助料や遺族年金等を受けていた方が、平成17年4月1日から平成21年3月31日の間に亡くなるなどし、平成21年4月1日において公務扶助料や遺族年金等の受給権者がいない場合、戦没者等の死亡当時のご遺族お一人に特別弔慰金が支給されます。

この特別弔慰金の請求期限が平成24年4月2日までとなっております。この期限を過ぎますと時効により権利が消滅し、特別

弔慰金を受けることができなくなります。

請求がまだお済みでない方は、早めの請求をお願いします。

◎地域福祉課 地域福祉係

☎ 0974-22-1001
 (内線2112)

または各支所総務市民課

母子父子寡婦家庭の皆さんへ 大分県母子家庭等就業・自立支援センター 巡回相談会「龍」ブロックの開催について

日時：11月15日(火) 10時～16時

場所：豊後大野市緒方支所(緒方町馬場36番地)

◆内容：「突然、解雇通告を受けた」「就職活動をしているが、働くところがない」「就職活動がうまくいかない」「収入が減って、生活や子どもの進学に不安がある」。

そんな母子父子寡婦家庭の皆さんの悩みに、専門のアドバイザーが求人情報の提供や会社紹介を行なうほか、就職に関するさまざまな悩みにお答えします。

◆申し込み：相談を希望される方は、生活支援課子育て支援係にお申し込みください。

☎ 0974-22-1001
 (内線2143)

◆締切り：11月7日(月)

◎市福祉事務所 生活支援課 子育て支援係
 ☎ 0974-22-1001
 (内線2143)

10月1日は「土地の日」 10月は土地月間です!

土地は限られた貴重な資源です。土地施策に対する皆さまのご協力をお願いします。

一定面積以上の土地取引を行った場合、契約締結後2週間以内に届出が必要です。

(1)届出者は土地の取得者(買主)
 (2)届出の必要な土地とは

・都市計画区域内：5,000㎡以上

・その他の区域：10,000㎡

(3)届出の必要な取引とは
 売買、交換、営業譲渡、譲渡担保、共有持分の譲渡など

(これらの取引の予約である場合も含みます)
 (4)届出書類は
 届出書、契約書の写し、位置図、周辺状況図、形状図(字図等)を左記まで提出してください。

◆問い合わせ・届出先

企画調整課 地域振興係
 ☎ 0974-22-1001
 (内線2052)

豊後大野市はり、きゅう 施術者の指定について

豊後大野市はり、きゅう施術担当者として、新たに指定された業者を次のとおりお知らせします。

・指定番号第38号
 「すぎの樹はりきゅう整骨院」

(豊後大野市三重町赤嶺187番地)
 ☎ 0974-22-5509

◎高齢者福祉課 高齢者福祉係

☎ 0974-22-1001
 (内線2092)

相談・面接会

「悩まず どんとこい労働相談」
 ご存知ですか?労働委員会
 ～雇用のトラブル まず相談～

全国一斉の「個別労働関係紛争処理制度周知月間」の取り組みとして、大分県労働委員会では、解雇、賃金未払い、労働条件などの労使間トラブルについて、電話、来所での相談は無料でお受けします。秘密は厳守されます。お気軽にご相談ください。

◆期間 10月3日(月)～10月9日(日)

◆受付期間

平日 9時～20時(来所の受付は18時30分まで)
 土・日 9時～17時(来所の受付は16時まで)

※土・日曜日の来所の場合の出入り口は県庁舎本館裏玄関

◆相談の方法

(1)電話相談 ☎ 097-536-3650(相談専用ダイヤル)
 ☎ 097-506-5241
 ☎ 097-506-5251

(2)来所相談 大分県労働委員会事務局(大分県庁舎本館7階)

大分県労働委員会事務局
 ☎097-506-5241
 ☎097-506-1788

「介護就職フェア2011年秋 福祉の就職フェア」の開催

介護・看護関係職種での就労を希望する方々の就職促進を図るため、面接会を次のとおり開催します。

詳細は最寄りのハローワークまでお問い合わせください。

◆日時 11月15日(火) 13時から
 (受付開始12時30分)

◆場所 大分全日空ホテルオアシスタワー5階「孔雀の間」
 大分市高砂町2番48号

再就職応援セミナー

介護の資格をお持ちの方で、現在福祉の仕事に就いていない方を対象

◆日時 11月12日(土) 9時～17時30分

◆場所 ichiko 総合文化センター4階 中会議室②

◆内容
 ①介護保険制度について
 ②コミュニケーションについて
 ③介護技術

④施設見学・福祉用具見学
 ◆募集締切 11月5日(土)

◆費用 受講料は無料
 ◆申し込み・問い合わせ先 一般社団法人 大分県介護福祉士会

☎097-551-6555
 (10時～15時受付 日・月・祝休み)

ご利用ください

無料相談会

◆日時 10月19日(水) 13時～16時

◆場所 大分県行政書士会 大分市城崎町1-2-3

◆相談内容 遺言・遺産相続・成年後見相談・不動産関連・建設業許可申請・交通事故賠償保険金請求・内容証明・法人設立・車の登録・各種許認可申請

大分県行政書士会
 ☎097-537-7089
 ☎097-535-0622

ご存知ですか！ 檢察審査会

交通事故等の犯罪の被害にあったが、検察官がその事件を起訴してくれない、このような不満をお持ちの方は、大分檢察審査会事務局(大分市荷揚町7番15号 大分地方裁判所内 ☎097-532-7161)へお問い合わせください。

その他のお知らせ

身体障がい者を対象とした 大分県職員採用選考について

大分県内に居住する身体障がい者の雇用の促進を図ることを目的に行います。

◆選考職種等 一般事務1名、教育事務2名

◆第1次選考日 平成23年11月6日(日)

◆受付期間 平成23年9月30日(金)～10月19日(水)

大分県人事委員会事務局公務員課 試験・審査班

☎097-506-5212

大分県畜産研修センターの研修生募集

大分県では、畜産後継者及び新規参入者等を対象に、畜産経営に必要な実践知識及び技術の修得を希望する研修生を募集します。

大分県畜産研修センター
 ☎0974-76-1214

【出願期間】平成23年9月1日～平成24年2月28日

【研修期間】平成24年4月から1年間(全寮制)

【研修場所】竹田市久住町 大分県畜産研究センター

【修得可能資格】家畜人工授精師、大型トラクター等

【応募資格】将来、畜産経営に従事しようとする者

大分県畜産研修センター
 ☎0974-76-1214

自分の体力を知ろう 一体育の日には体力測定を

みえスポーツクラブは例年、体育の日に体力測定を行っています。日頃運動している人も、そうでない人も自分の体力を知ること、これからの健康管理に役立ちます。測定結果をもとに、医師のアドバイスを受けることもできますので、この機会をぜひご利用ください。測定内容等の詳細は、大原総合体育館内「みえスポーツクラブ事務局」にお問い合わせください。

◆日時 10月10日(月) 体育の日 ◆場所 大原総合体育館メインアリーナ
 ◆受付 9時～14時 ◆対象 6歳以上

- ・所要時間は30分程度です。運動のできる服装と室内シューズをご持参ください。
- ・参加者には粗品を進呈します。託児コーナーもあります。
- ・今年度より県保健所、豊後大野市薬剤師会が健康とお薬についてのセミナーを開きます。

※問い合わせ先 大原総合体育館内「みえスポーツクラブ事務局」 ☎0974-22-3380



平成24年度 大分県立農業大学校学生募集

農業および農村に求められる多様な役割を担う優れた農業者および農村地域の指導者等を養成するため、農学部を次により募集します。

1. 募集定員

区分	学科・コース名	募集定員
農学部	水田普通作コース	60人
	野菜コース	
	花きコース	
	果樹コース	
総合畜産科		

2. 試験期日 推薦入試 平成23年11月9日(水)
 一般入試 平成23年12月2日(金)
 ※推薦入学試験は、来春、県内高校卒業見込みの者に限ります。
 ※一般入学試験は、年齢制限がありません。
3. 出願期間
 推薦入試 平成23年10月7日(金)～10月28日(金)
 一般入試 平成23年11月9日(水)～11月21日(月)
4. 問い合わせ先 大分県立農業大学校 教務・学生課
 ☎0974-22-7581



皆様のご来場お待ちしております。 平成23年度 大分県農林水産祭「おおいたみのりフェスタ」

- ◆農・林業部門 「第35回大分県農業祭」 「第34回木と暮らしのフェア」 10月22日(土)～23日(日) 別府市：別府公園
 - ◆水産部門 「第30回大分県水産振興祭」 10月29日(土)～30日(日) 別府市：亀川漁港
- 農林業部門 県庁農地農振室 ☎097-506-3544
 水産部門 大分県漁協 ☎097-532-6611



●●●●● 中学校卒業前までのお子さんを持つ方へ ●●●●●

10月から「子ども手当」が変わります

申請をお忘れなく!!

(これまで子ども手当を受け取っていた方も含め、すべての方の申請が必要です。)

●10月分からの支給額は以下のように変わります。

【手当の月額】(平成23年10月分～平成24年3月分)

- 0歳～3歳未満 : 15,000円(一律)
- 3歳～小学校修了前 : 10,000円(第3子以降は15,000円)
- 中学生 : 10,000円(一律)

※10月分～1月分の手当は平成24年2月に、2月・3月分の手当は平成24年6月に支払われます。



また、これまでと支給対象となる方が変わる場合があります。詳しくは、下記の「一問一答」をご覧ください。

申請が必要

10月分からの子ども手当を受け取るためには、支給対象となる方かどうか審査しますので、**これまで受け取っていた方も含め、対象のお子さんを持つすべての方は、申請をしてください。**(※公務員の方は勤務先へ申請)
◎現在、受給されている方へは10月末までに個別に通知します。

●平成24年3月末までに申請をすれば、さかのぼって10月分からの手当を受け取ることができます。

ご注意ください! 以下の方は速やかに申請して下さい。(3月までに申請しても遡って受け取れません。)

●10月以降に他の市町村へ転居する方 ●10月以降にお子さんが生まれる方

10月以降に他の市町村へ転居する方は、転出した日(転出予定日)の次の日から、10月以降にお子さんが生まれた方は、お子さんが生まれた日の次の日から数えて、**15日を経過するまで**に必ず申請してください。

子ども手当 一問一答

Q1 どうして現在子ども手当を受給している人も申請をするのですか?

A1 新しい法律により支給要件等の変更が行われたため、改めて支給の対象となるかどうかを確認する必要があります。なお、今までの子ども手当や児童手当は、毎年6月に「現況届」の提出が必要でしたが、平成23年6月は提出を求めず、受給者の方の負担軽減を図っていたこともあり、今回、支給対象となるお子さんを持つ全ての方から申請をしていただくことになりましたので、ご理解のほど、よろしくお願いします。

Q2 子どもが児童養護施設などに入所している場合は、子ども手当はもらえますか?

A2 お子さんが児童養護施設などに入所している場合は、原則として入所している施設の設置者等が子ども手当を受け取るようになります。

Q3 離婚協議中で父母が別居している時は「同居優先」になると聞きましたが?

A3 子どもの生計を維持する程度に関わらず、住民基本台帳上子どもと同居する父または母が受給者になります。離婚協議中であることを申し立てた上、当該事実を証明する書類が必要になります。

◆お問い合わせ先 生活支援課 子育て支援係 ☎0974-22-1001(内線2144)

妊娠期からの子育て支援とのつながりづくりのため、子育てハッピースタート推進事業「プレママ・プレパパスクール」を実施します(2回)

□日時・場所(各120分)

- ①10月22日(土)、10時～
(みえまち子育て支援センターやしの実ひろば)
- ②11月19日(土)、10時～
(みえまち子育て支援センターやしの実ひろば)

□内容

- ①赤ちゃんをむかえる心の準備 講師:助産師ほか
- ②ママを支える心構え 講師:「おおいたパパくらぶ」ほか

□定員 各講座25名(先着順)

□参加料 無料

□対象 プレママ・プレパパ(その他の家族も可)

□その他 参加者の交流会も実施します

□申込み・問い合わせ先

みえまち子育て支援センターやしの実ひろば(☎0974-22-3003)、
または 生活支援課 子育て支援係 ☎0974-22-1001(内線2143)



なかよしこよしのつどいに参加しませんか?

市内各子育て支援センター、児童館、愛育会、食生活改善推進協議会が合同で、「なかよしこよしのつどい」交流事業を行います。子育て中のみなさん!一緒に楽しく過ごしませんか?たくさんのご参加、お待ちしております。

参加申し込みを10月19日(木)までに各子育て支援センター、児童館などにお申し込みください。

日時 10月26日(水)

受付 9時30分～9時50分

(イベント終了予定時間11時30分)

場所 大原総合体育館

(メイン・サブアリーナ)

◆問い合わせ先

生活支援課 子育て支援係

☎0974-22-1001(内線2143)



10月から緊急速報「エリアメール」による情報配信を開始します

豊後大野市内にいるNTTドコモの携帯電話の利用者に対して、一斉に緊急情報を配信する「緊急速報「エリアメール」」のサービスを10月から開始します。

気象庁から配信される緊急地震速報に加え、豊後大野市が新たに配信元となり次の情報を配信します。

【避難準備情報・避難勧告・避難指示・その他緊急情報】

エリアメールが配信されると専用の着信音とともに、携帯電話の画面に配信内容が自動で表示されます。

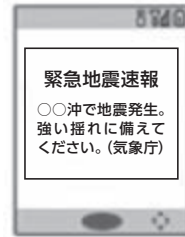
◎エリアメールの受信について

- 受信できるのは、エリアメール対応のNTTドコモの携帯電話です。(エリアメール対応機種の一部では、受信設定を行う必要があります。) 対応機種及び受信設定方法などの詳細は、NTTドコモの窓口にお問い合わせいただくか、NTTドコモホームページをご覧ください。
- メールを受信するための事前の登録や受信料は必要ありません。
- 豊後大野市の通信エリア内にいる利用者に対して配信されるため、仕事や観光などで豊後大野市内に訪れている方へも配信されます。
- 今後、他の携帯電話事業者から同様の配信サービスが提供されることとなった場合には、順次対応していく予定です。

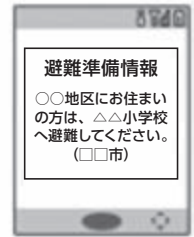
*「エリアメール」は株式会社NTTドコモの登録商標です。

被災の恐れのあるエリアに一斉配信

- ・携帯電話の全画面にポップアップ表示します。
- ・緊急地震速報と、災害・避難情報は、それぞれ異なる専用警告音で、お知らせします。
- ・受信メールボックスに専用アイコン表示で保存されます。



※画面はイメージです。



※画面はイメージです。



- ・お申込み不要
- ・通信料、月額使用料、情報料は無料

◆問い合わせ先
総務課 地域安全係
☎ 0974-22-1001 (内線 2019)

「豊後大野市消費生活センター」を開設しました

消費生活に関するトラブルや被害が数多く発生しています。

- ハガキや電話で利用した覚えのない料金の請求(架空請求)があった
- 頼んでいないのに勝手にカニが送られてきた
- 認知症の父が訪問販売で高額な商品を買わされた
- 貴金属を強引に買い取られてしまった(訪問買取)
- 借金の返済で家計が回らない など

これら悪質商法や多重債務などに関して、市では10月1日に「豊後大野市消費生活センター」を開設し、専門の相談員が問題解決に向けてアドバイスを行っています。秘密が外部にもれることはありません。相談は無料です。困ったときや不安なときは、早めにご相談ください。

- ◆開所日 月～金曜日(ただし祝日・年末年始を除く)
- ◆開所時間 8時30分～17時
- ◆場所 市中央公民館 2階(商工観光課内)
- ◆電話番号 0974-22-1018

消費生活出前講座をご利用ください

市内の団体やグループを対象に、消費生活に関する「出前講座」を無料で実施しています。地区やグループの行事、学校の勉強会などで、ぜひご利用ください。

- ◆問い合わせ先
豊後大野市消費生活センター ☎ 0974-22-1018



▲市中央公民館2階に開設しています。お気軽にご利用ください。

豊後大野市社会教育委員の改選がありました

(任期は平成23年7月20日から平成25年7月19日までの2年間です。)

委員長 渡邊円世
副委員長 甲斐真由美
委員 衛藤ツネ子、田原靖憲、多田典生、
 衛藤好美、秦浩典、小深田聡、
 轟田良人、藤村暢、津留村永博、
 坂本公子、赤峰映洋

問い合わせ先：教育委員会 生涯学習課 生涯学習係
 ☎ 0974-22-1001 (内線 2162)



地球温暖化防止に努めましょう! (家庭でできる取り組み③)

私たちの生活を見直し、少しでも温室効果ガス(CO₂)の排出を減らすために、家庭でできる取り組みを紹介します。温暖化防止のためにできることから始めてみましょう。

エコドライブって知っていますか?

エコドライブとは、一言で言うと「環境に配慮した自動車の使用」のことです。具体的には、緩やかな発進を心がけたり、無駄なアイドリングをやめたりして、燃料の節約に努め、地球温暖化に大きな影響を与えるCO₂の排出量を減らす使用方法のことです。様々な取り組み方法の中からその一部を紹介します。

- **ふんわりアクセルを心がけましょう**
 普段の発進より少し緩やかに発進(5秒間で時速20kmに達する程度)するだけで約11%燃費が改善します。
- **加速減の少ない運転を心がけましょう**

車間距離を詰めたり、速度にムラのある走り方をすると、加減速の機会も多くなり、その分6%程度燃費が悪化します。交通の状況に応じ、できるだけ速度変化の少ない安全な運転をしましょう。

- **不要な荷物は載せないで**
 100kgの不要な荷物を載せて走ると、3%程度燃費が悪化します。車の燃費は荷物の重さに敏感です。運ぶ必要のない荷物は、車から下ろしましょう。
 <参考>チャレンジ25キャンペーンHP

身近なことからCO₂削減。マイバッグを利用しましょう! ◆問い合わせ先/環境衛生課 環境対策係 ☎ 0974-22-1001 (内線 2344)

有効期限のある介護保険被保険者証をお持ちの方へ

期限を過ぎても有効です。

法令改正により介護保険被保険者証の有効期限が廃止されました。改正前に交付されたものは有効期限が平成22年9月30日となっていますが、経過措置により期限を経過しても、更新の手続きをすることなくそのまま利用することができます。被保険者としての資格は継続されていますので、現在お持ちの被保険者証をそのまま大切に保管してください。

なお、すでに介護認定を受けている方や再交付を受けている方などは、有効期限のない新しい被保険者証が交付されています。



有効期限のある介護保険被保険者証

☎高齢者福祉課 介護保険係 ☎ 0974-22-1001 (内線 2091)

犬飼幼稚園 園児募集 (2歳児から5歳児) (広告)

当園では下記のとおり、特色ある保育をしています。
 (月) 外国人講師による、遊びながらの英語。
 (火) インストラクターによる、ヒップホップのダンス。
 (水) 月曜日とは違う、外国人講師による英会話の授業。
 (木) 剣道連盟より、有段者による「剣道指南」。
 (金) 讃美歌を歌い、聖書のお話をします。
 詳しくは、☎ 097-578-0149 まで

建て替えのお知らせ

豊後大野警察署では千歳警察官駐在所の現地建て替えを予定しています。

- ◆ **工事期間**
 平成23年9月下旬～平成24年2月末日まで。
 この間、警察に相談・届出等ご用の方は、豊後大野警察署に連絡してください。
 また、事件・事故等緊急の場合は110番してください。
- ◆ **豊後大野警察署** ☎ 0974-22-2131
- ◆ **事件・事故等緊急の場合** ☎ 110へ



公営住宅等の入居者を下記の要領で募集します。

■市営住宅

町名	住宅名	建設年度	戸数	規格	家賃(円)	申込区分
三重町	市原住宅	S51	1戸	3K	12,300～18,400	A・C
			1戸	2DK		
大野町	向田住宅	H2	1戸	3DK	16,800～25,000	A
	中原住宅	S54	1戸	4K	11,800～17,600	
	川北第一住宅	S51	1戸	2DK	11,700～17,400	
犬飼町	もみじヶ丘住宅	H16	1戸	2DK	19,000～28,200	A・D
	久原住宅	H21	1戸	2DK	22,500～33,500	A・C
	上津尾住宅	S53	1戸	3DK	12,700～18,900	

■特定公共賃貸住宅

町名	住宅名	建設年度	戸数	規格	家賃(円)	申込区分
朝地町	石田住宅	H10	1戸	3LDK	42,000	B・D
千歳町	さわやか団地千歳	H16	1戸	3LDK	50,000	

■まちづくり促進住宅

町名	住宅名	建設年度	戸数	規格	家賃(円)	申込区分
緒方町	フォレストおがた	H9	2戸	3DK	39,000(+共益費2,000)	B・D
			1戸	2LDK		

※ 駐車場使用料金・浄化槽使用料金が別途かかる住宅があります。

■申込区分

- A 世帯全員の年間所得合計金額から控除額を引いた年間所得合計金額が189万6千円以下であること(世帯の状況に応じて異なります)
- B 世帯全員の年間所得合計金額から控除額を引いた年間所得合計金額が189万6千円を超え、584万4千円以下であること(世帯の状況に応じて異なります)
- C 現に同居し、または同居しようとする親族があること(ただし、豊後大野市営住宅条例第6条に規定する入居者が60歳以上又は障がいのある方でその程度が国土交通省令で定める程度の方などは単身入居可能)…詳細についてはお問い合わせください。
- D 現に同居し、または同居しようとする親族があること

■申込資格

- ア 現に住宅に困っていることが明らかなこと(持ち家がないこと)
- イ 県税、市税等の滞納のないこと
- ウ 入居者または、同居しようとする親族が、暴力団員による不当な行為の防止等に関する法律(平成3年法律第77号)第2条第6号に規定する暴力団員でないこと(申込み時に誓約書の提出)

■入居要件

入居時に敷金(入居時家賃額の3カ月分)の納付及び連帯保証人(原則として市内在住者)が2名必要です。

■申込方法

本庁建設課または各支所産業建設課に備えている市営住宅入居申込書に必要事項を記入の上、必要書類を添えて提出してください(市営住宅入居申込書はHPからダウンロードすることもできます)。

なお、応募者多数の場合は公開抽選になります。

また、応募規定によりお断りする場合がございますので、あらかじめご了承ください。

※なお、申込み方法や収入基準などの詳細については、担当課にお問い合わせください。

■募集期間

10月4日(火)～10月11日(火) 8時30分～17時まで

※土・日曜日、祝・祭日を除く。

■公開抽選及び入居説明会

○日時 10月13日(休) 13時30分～

○場所 豊後大野市中央公民館2階 第2会議室

※時間に来ていない場合は辞退とみなします。

■問い合わせ先 建設課 TEL 0974-22-1001 (内線 2351～3)

求人情報

ハローワーク豊後大野

(平成23年9月14日現在)

- ①配管工(豊後大野市)18万円～23万円 ②調理員(豊後大野市)13万円～14万円 ③とび・土工(豊後大野市)14万円～15万円 ④支援相談員(豊後大野市)12万円～16万円 ⑤販売員(豊後大野市)12万円～14万円 ⑥美容師(アシスタント)(豊後大野市)12万円～18万円 ⑦調理師見習(豊後大野市)14万円～17万円 ⑧ハウス内作業員(豊後大野市)11万円 ⑨裁断工(豊後大野市)15万円～18万円 ⑩縫製オペレーター(豊後大野市)12万円～13万円 ⑪レストラン接客係(パート・豊後大野市)680円～700円 ⑫清掃員(パート・豊後大野市)643円～650円 ⑬たい焼き製造・販売員(パート・豊後大野市)700円 ⑭品出し担当者(パート・豊後大野市)680円 ⑮惣菜調理・販売員(パート・豊後大野市)650円～680円

問い合わせ先 ハローワーク豊後大野 ☎ 0974-22-8609

介護職員 看護職員 ホームヘルパー募集

随時面接

広告

社会福祉法人 任運社

「ふっつの暮らし、ふっつのホーム」
いっしょに実現しましょう。

【勤務先】・特別養護老人ホーム任運荘

・障がい者支援施設膳々舎

・デイサービスセンターなごみ塾

・任運荘介護保険サービスセンター

〒879-6601 豊後大野市緒方町馬場796番地1

☎ 0974-42-2338 担当:藤本いつ子

<http://www1.ocn.ne.jp/~ninun/>



第14回三重町文化協会文化祭

—共に創る・ともに生きる喜び—
■期日 10月25日(火)～30日(日)
■場所 エイトピアおおの
 ・美術・文芸・郷土史・作品展示と公開実演
 10月25日(火)～30日(日) 9時～17時
 ※但し、25日(火) 13時～17時
 30日(日) 9時～16時
【音楽・芸能発表】
■期日 10月30日(日)
■時間 10時30分～15時
 生花(2日間)
 10月29日(土) 9時～17時
 30日(日) 9時～16時
 お茶席(1日のみ)
 10月30日(日) 10時～14時30分
<入場無料>
◆問い合わせ先
 衛藤 郁郎 ☎0974-22-2253

第6回 御嶽流夜神楽

日時 10月29日(土)
 16時～21時30分
場所 神楽の里 能場公園
 (清川町宇田枝)
出演 御嶽神楽
入場料 升 席 20,000円
 (大人8名まで限定5升)
 市商工会清川支所のみでの販売
一般料金 1,000円
 (当日1,500円)
 ※中学生以下無料/学生証の提示が必要
◆問い合わせ先
 市商工会清川支所
 ☎0974-35-2277

第14回 ふんごおの「ひまわり号」参加者募集!

1日の旅をとおして、体にしょうがいのある人とない人が自然にふれあい、協力して助け合う「ひまわり号」に参加しませんか?
○とき 11月3日(木)
 9時出発(市役所前)
 16時頃帰着予定(市役所前)
○行き先
 九州自然動物公園アフリカンサファリ
○参加募集人員
 しょうがい者 20名
 ボランティア 30名
○参加費
 大人 3,500円
 (入場料・昼食代込み)
 高校生以下 2,000円
 (入場料・昼食代込み)
○募集締め切り 10月20日(木)まで
◆問い合わせ先
 介護老人保健施設ニココ銘水苑内
 (佐藤利明まで) ☎0974-22-7777



市民の皆さんが行う活動の参加者・会員の募集、またイベントの周知など、いろいろな情報を掲載します(営利目的のものなどは掲載できません)。皆さんからの情報をお待ちしています(紙面の都合で掲載できないこともありますので、ご了承ください)。
 ☎ 79-7198
 豊後大野市三重町市場1200番地
 豊後大野市役所 総務課 秘書広報係
 ☎ 0974-22-1001 (内線2009)

お誕生 おめでとう



※「お月」中届出・「内」は保護者 敬称略
 ※「」家族が同意された方のみ掲載しています

- 宮成 利音(りおん)
- 利行・律子(浅水)
- 日隈 姫菜(ひな)
- 「儀・可奈美(百枝)
- 甲斐 紗愛(さな)
- 粟・眞理(三重大原)
- 阿南 葵聖(ひなせ)
- 「和彦・沙由里(市場一区)
- 亀井(ころ)(ころ)
- 陽太郎・眞美(市場四区)
- 平山 莉央(りお)
- 「拓也・清美(三重原)
- 吉田 光希(みき)
- 「眞基・祥子(上小坂)
- 宮成 茉穂(まほ)
- 「克徳・道恵(前内田)
- 【緒方】
- 松岡 壮亮(そうすけ)
- 「崇・瀬穂(馬場)
- 秦 みか子(みかこ)
- 「善隆・裕貴子(馬場)
- 金子 笑也(えみや)
- 「和也・瑞穂(馬場)
- 三浦 咲絆(さな)
- 「寛史・智代(馬場)

- 波多野健仁(けんと)
- 「勝治・奈津枝(越生)
- 阿南 心美(ここみ)
- 「孝樹・美穂(野仲)
- 【朝地】
- 佐藤 侑人(ゆうと)
- 「寿幸・由利嘉(坪泉)
- 羽田野優麻(ゆま)
- 「照二・美沙妃(板井迫)
- 甲斐 美羽(みう)
- 「久満・由起子(梨原)
- 【大野】
- 芦刈 優仁(ゆうと)
- 「透・理恵(後田南)
- 【犬飼】
- 安藤 マキ(まき)
- 「賢明(マリサ)コマンドオ(黒松)

おくやみ
 申し上げます

※「お月」中届出 敬称略
 ※「」家族が同意された方のみ掲載しています

- 芦刈 秋吉(79・芦刈)
- 松尾 守(85・芦刈)
- 麻生 金時(86・金田)
- 齊藤 澄雄(94・前内田)
- 山口ハツエ(84・前内田)
- 廣岡キミ子(87・内田)
- 土谷 洋子(65・高屋)
- 神田 凜市(85・下玉田)
- 阿部フミエ(89・久部)
- 眞内 利明(76・白谷)
- 川野 サキ(86・久知良一區)
- 三代 幸子(85・久知良二區)
- 三浦フサエ(81・紫雲荘)
- 【緒方】
- 上野 夏喜(86・上畑)
- 後藤 鈴代(93・上自在)
- 三代 重勝(88・徳田)
- 周藤 等(89・知田)
- 金子ツヤ子(87・知田)
- 岡崎 綾子(92・緒方天神)
- 衛藤 哲哉(81・緒方平石)
- 【朝地】
- 岡部加代子(56・田村)
- 伊藤 豪(83・瀬口)
- 【大野】
- 廣中 恒子(68・佐代)
- 佐藤ミツ子(68・若藤)
- 山片ユキコ(87・大野大原)
- 工藤 英雄(78・津留)
- 後藤 克巳(84・矢田)
- 安藤シスコ(93・後田北)



- 衛本アヤコ(96・中土師)
- 【千歳】
- 廣瀬 昌久(90・原田)
- 羽田野節子(74・大迫)
- 平田 春幸(92・高添)
- 【犬飼】
- 大塚キミエ(90・長畑)
- 足立 武重(84・下野)
- 藤野 慶喜(68・高松)
- ◆ 一般寄付等 (敬称略)
- 【緒方図書館へ】
- 佐藤 忠昭(緒方町下自在)
- 【犬飼中学校へ】
- 下農部老人クラブニココニココ会 (犬飼町)
- 【犬飼小学校へ】
- 下農部老人クラブニココニココ会 (犬飼町)
- 21クラブ(犬飼町) (犬飼町)

善意の窓

「第1回豊後大野市ふるさとまつり」 ボランティアスタッフ募集!!

豊後大野市ふるさとまつり実行委員会では、「第1回豊後大野市ふるさとまつり」を市民参加のもと、盛大に開催したいということから、下記のとおりボランティアスタッフを募集します。ふるってご応募ください。

日時：平成23年11月13日(日) 9時30分開会

場所：豊後大野市大原総合体育館(フレッシュランドみえ) 周辺特設会場

募集内容：運営サポート(ステージ・食事・販売ブース・アトラクションブース等の管理運営等)

募集要件：昼食は事務局で用意します。交通費・宿泊費は支給されません。あらかじめご了承ください。

応募締切：平成23年10月18日(火)

応募方法：下記問い合わせ先まで電話にてお申込みください。

一緒に「豊後大野市ふるさとまつり」を盛り上げましょう! ご応募お待ちしております!

◆問い合わせ先(申込先) 豊後大野市ふるさとまつり実行委員会事務局
豊後大野市産業経済部農業振興課 ☎0974-24-0100(内線2459)

後藤学園 創立65周年 第20回 藤華祭

テーマ「羽藤(ハート)」

～感謝の気持ちココロを込めて～

特別ゲスト

日本のお笑い芸人「あかつ」

[催し物]

看護学科：健康チェック

理学療法学科：物理療法

作業療法学科：心理検査・皮細工

藤華生によるパフォーマンス

お茶会・模擬店・カラオケ・早食い、

早飲み・餅つき・献血

三重スイミングファミリー・どんぐり

幼稚園太鼓演奏

日時 10月30日(日) 9時～16時30分

会場 藤華医療技術専門学校リハビリ学館(旧三重高校)

☎学生課 ☎0974-22-3800

第10回内田地区人権・福祉ふれあい祭り

お互いの人権・命が大切にされる地域づくりを目指し、第10回内田地区人権・福祉ふれあい祭りが次のとおり開催されます。市民の皆さんの参加をお待ちしています。

日時 10月29日(土) 15時～17時30分
(講演会や音楽の夕べ)

2日目 30日(日) 9時～16時
(料理作り他各種催し物)

場所 内田地区公民館

主催 内田地区人権・福祉ふれあい祭り実行委員会

◆問い合わせ先

教育委員会 生涯学習課 生涯学習係

☎0974-22-1001(内線2162)

10月 October

1 土	三重第一小・三重東小・三重幼稚園・東幼稚園運動会(9時～)
2 日	
3 月	
4 火	行政なんでも相談所(10時～15時、エトピアおおの2階ギャラリー)
5 水	
6 木	
7 金	
8 土	「朝倉文夫の世界」(~11月6日(日) 9時～17時、朝倉文夫記念館および朝倉文夫記念文化ホール) ※月曜日休館(祝日の場合は翌日休館)
9 日	市清掃センターごみ持ち込み日曜開場(9時～16時) ※お昼休み12時～13時
10 月	
11 火	年金相談(10時～15時、市隣保館(解放会館))
12 水	家事・民事出張相談(9時30分～15時30分 市中央公民館)
13 木	年金相談(10時～15時、市商工会(旧三重町商工会))
14 金	
15 土	
16 日	大野町体育祭(8時30分～ 大野総合運動公園多目的グラウンド)
17 月	
18 火	
19 水	年金相談(10時～15時、竹田市総合社会福祉センター)
20 木	不動産に関する相談(9時～12時 市中央公民館)
21 金	
22 土	
23 日	神楽会館一般公演(13時～16時 出演団体/御嶽流奥畑神楽(三重町) 浅草流細枝神楽(臼杵市))
24 月	
25 火	
26 水	
27 木	
28 金	
29 土	
30 日	雪舟まつり(9時30分～ ちんだ滝見公園)
31 月	「男性応援セミナー」(9時～13時、隣保館(解放会館))

献血のご協力についてのお願い

近年、大分県でも献血可能人口の減少により、輸血用血液を確保することが厳しい状況にあります。

次の日程で献血車がきますので、皆様のご協力をお願いいたします。

日時：10月14日(金)

10時～12時

13時～16時

場所：市役所 市民ホール



11月上旬の予定

非核平和事業

「第3回長崎原爆被災写真パネル展示」

日時：11月1日(火)～11日(金)まで

場所：エトピアおおの1階エントランスホール

安全で住みよいまちづくり推進大会

～めざそう!交通事故・犯罪のないまち豊後大野市～

日時：11月4日(金) 13時30分～

場所：エトピアおおの 大ホール

第1回 豊後大野市民病院 ふれあい健康まつり

日時：10月29日(土) 10時30分～15時

場所：市民病院およびすこやかセンター

緒方総合運動公園野球場「やまびこスタジアム」の使用中止について

野球場の改修工事に伴い、11月7日(月)から平成24年6月30日(土)までの約8カ月間、施設の使用を中止します。使用中止期間が長期間となりますが、ご理解とご協力をお願いします。

☎0974-42-3161 緒方公民館

※行事については9月16日現在で決定されているものを掲載しています。

くらしのカレンダー



納税等のご案内

市県民税、国民健康保険税、介護保険料、後期高齢者医療保険料、保育料、認定こども園利用料、給食費、住宅等使用料、水道料金、農業集落排水施設使用料、下水道使用料、浄化槽使用料、ケーブルテレビ利用料、養護老人ホーム入所負担金、やすらぎ団地土地使用料、市営駐車場使用料、市有地貸付料

納期限 10月31日(月)
口座振替 10月25日(火)

野犬の捕獲日

- 3日(月) 緒方・清川・三重
- 5日(水) 朝地・大野・千歳・犬飼
- 12日(水) 朝地・大野・千歳・犬飼
- 17日(月) 緒方・清川・三重
- 19日(水) 朝地・大野・千歳・犬飼
- 24日(月) 緒方・清川・三重
- 26日(水) 朝地・大野・千歳・犬飼
- 31日(月) 緒方・清川・三重

【問い合わせ先】
豊肥保健所 TEL0974-22-0162

猫の引取日

5日(水)、19日(水) 14時～15時

【問い合わせ先】
豊肥保健所 TEL0974-22-0162

無料相談のご案内

■消費生活相談

毎週月～金曜日 9時～17時
豊後大野市商工観光課または
各支所産業建設課

■家事・民事出張相談

●家事調停等 12日(水)
時間：9時30分～15時30分
場所：市中央公民館

【問い合わせ先】
大分地方裁判所竹田支部
☎0974-63-2040

■不動産に関する相談

日時：20日(水) 9時～12時
場所：市中央公民館

【問い合わせ先】総務課 総務係
☎0974-22-1001(内線 2022)

- 人口統計
- 人口 40,292人 (-45人)
 - 男 18,716人 (-12人)
 - 女 21,576人 (-33人)
 - 世帯数 16,505世帯 (-10世帯)
- 平成23年8月31日現在 ()内は前月比

編集後記

最近、涙もろくなってきたような気が。救急フォーラムでの三重総合高校演劇部の皆さんによる熱のこもった劇を見て、胸が「ジーン」。愛娘が運動会で一生懸命走ったり踊ったりする姿に「ジーン」。そういえば、昨年、神楽会館で行われた「食育講演会」では、涙が出すぎてカメラのファインダーが覗けないほどでした。10月もイベントが目白押し。多くの感動と出会うこととなりそうです。(㊦)

歯科休日当番医院

当番日	医療機関名	電話番号
10月2日(日)	武藤歯科医院(犬飼町)	097-578-1800
10月9日(日)	朝地町アルファ歯科医院(朝地町)	0974-72-1032
10月10日(月)	みどり歯科クリニック(緒方町)	0974-42-3031
10月16日(日)	岩田歯科クリニック(野津町)	0974-32-7220
10月23日(日)	大塚歯科医院(緒方町)	0974-42-3343
10月30日(日)	第一歯科大塚(三重町)	0974-22-6377
11月3日(水)	岡本歯科医院(三重町)	0974-22-0076

豊肥地域の日曜日・祝日の小児科医師外来当番

当番日	医療機関名	電話番号
10月2日(日)	豊後大野市民病院(緒方町)	0974-42-3121
10月9日(日)		
10月10日(月)		
10月16日(日)		
10月23日(日)		
10月30日(日)	みやわき小児科(三重町)	0974-24-0230
11月3日(水)	豊後大野市民病院(緒方町)	0974-42-3121
11月6日(日)		

受付時間 8時30分～11時30分 診療時間 9時～12時

※当番医院については、やむを得ず変更になる場合がありますので、緊急の場合は、受診される医療機関に電話等でお確かめください。
※土曜日については、他の医療機関でも小児科診療を行っているところがあります。あらかじめ医療機関に電話等でお確かめください。
※当番表は豊肥保健所ホームページ (<http://www.pref.oita.jp/site/houhi/>) にも掲載しています。



『今年もあかいやねで、ワッショイ!』

ブラック・ボトム・ブラス・バンド/BBBB
リーダー yassy



僕らが豊後大野市を初めて訪れたのは、2004年。もう7年も経つんですね。あかいやねミュージックフェスタ!! 旧三重南小学校の屋根が赤いことから名付けられたのですが、この屋根の下で過ごす時間は本当に素敵な時間です。地元の吹奏楽部の皆さんや全国から集まる皆さんと1日中音楽に浸って、あーでもないこーでもないと言いながら、音楽の魅力や可能性に迫っていくわけです。この中から生まれる音、なんとも素晴らしい! 参加者の皆さんが一生懸命チャレンジしているのはもちろんですが、この音に入ってる半分以上は、やさしく支えていただいている環境だと思います。受け入れの準備から始まり、食事(ご飯や山菜の煮付けなど、めちゃ美味!) 炭焼き小屋で呑むお酒も最高だし、ドラム缶風呂も楽しい。地元の人と交流する夜の宴では、神楽まで見せていただいて。この温かな空気、気持ちいいです。



いつの頃からか「おかえりなさい」って言われるようになり、最初少し照れがりましたが、今ではその言葉が心地よいです。

BLACK BOTTOM BRASS BAND プロフィール

1993年に関西で結成された、ニューオリンズスタイルブラスバンド。1996年にメジャーデビュー。以来、16枚のアルバムを発表。FUJI ROCK Fesなどの野外フェスに多数出演し、トータス松本・BIGIN・八代亜紀など国内外のアーティストと多数共演。また、音楽の楽しさをストレートに感じてもらうワークショップは各地で好評! 創地域創造・登録アーティストとしても活躍中。

☆市内や市出身者の方々の紹介や、思いなどを掲載しています。自薦他薦は問いません。400字程度の原稿とご自身の写真を添えて広報係まで送って下さい。

ケーブルテレビの相談については、大分ケーブルテレコム株式会社(☎0974-24-5023)までご連絡を! ※24時間受付