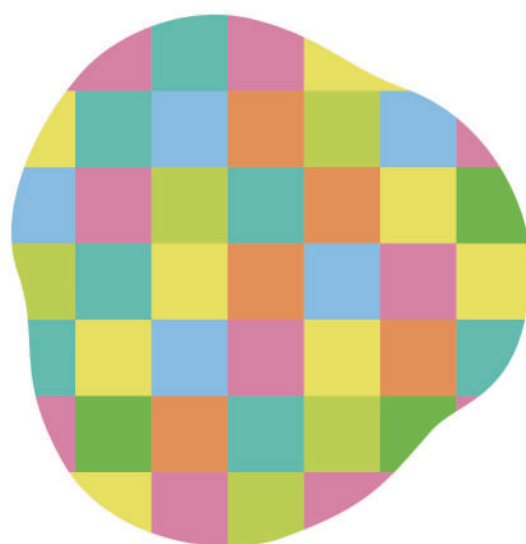


# CHILD AND YOUTH SUPPORT NETWORK OKINAWA

沖縄県 子ども・若者支援機関マップ

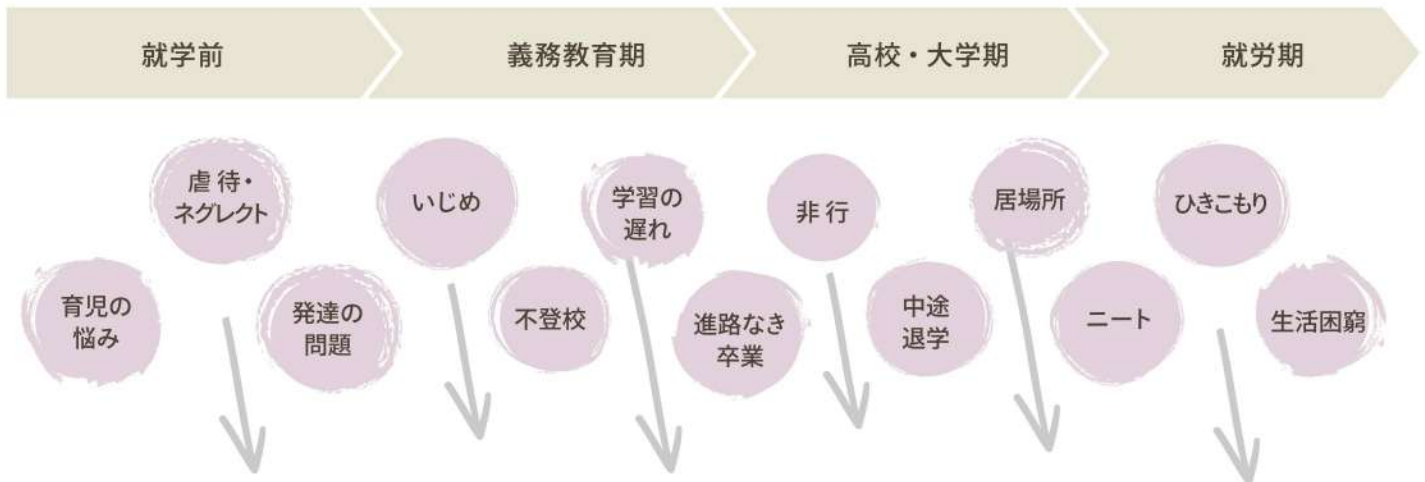


ソラエは、  
教育・支援機関と共に  
子ども・若者の問題に  
取り組む機関です。



子ども若者みらい相談アラゲ  
soraie  
ソラエ

# 沖縄県の子ども・若者支援マップ



## 地域子ども・若者支援ネットワーク



### 教育

- ② 市町村教育相談
- ③ 適応指導教室
- ④ 沖縄県立総合教育センター
- ⑤ フリースクール
- ⑥ 高等学校生徒就学支援センター / 通信制高等学校

### 雇用

- ⑦ ハローワーク(公共職業安定所)
- ⑧ グッジョブセンターおきなわ
- ⑨ 沖縄県キャリアセンター
- ⑩ 沖縄県おしごと応援センター One×One(ワンバイワン)
- ⑪ 地域若者サポートステーション
- ⑫ 沖縄障害者職業センター
- ⑬ 子どもや若者の支援を行う民間団体

### 福祉・地域

- ⑭ 児童相談所
- ⑮ 福祉事務所
- ⑯ 自立相談支援機関相談窓口
- ⑰ 社会福祉協議会
- ⑱ 沖縄県警察本部 少年サポートセンター
- ⑲ 更生保護サポートセンター
- ⑳ 沖縄県女性相談所
- ㉑ おきなわ女性財団 ているる相談室
- ㉒ 沖縄いのちの電話
- ㉓ フードバンクセカンドハーベスト沖縄
- ㉔ 親の会
- ㉕ 地域活動支援センター
- ㉖ 放課後等児童デイサービス
- ㉗ 障害福祉サービス利用申請の市町村窓口
- ㉘ 福祉就労 / 自立訓練(生活訓練)事業

### 心理・保健医療

- ㉙ 波之上こころの相談所
- ㉚ 沖縄県立総合精神保健福祉センター
- ㉛ 保健所
- ㉜ 精神科救急医療情報センター
- ㉝ 沖縄国際大学 心理相談室
- ㉞ 沖縄県発達障がい者支援センター がじゅま〜る
- ㉟ 沖縄県ひきこもり専門支援センター



## 子ども・若者育成支援推進法と sorae

子ども若者育成支援推進法(平成22年施行)は、ニート、ひきこもり、不登校、発達障がい等の子ども・若者の抱える問題が深刻化する社会背景の中で、従来の個別分野における縦割りの対応では限界があるとし、地域のワンストップ相談窓口を中核としたネットワーク型支援体制を整備することを定めています。soraeは、沖縄県が設置する「子ども・若者総合相談センター」として2014年10月に開設され、子ども・若者の円滑な社会生活と自立のために、就学、就労、居場所、福祉制度、環境調整、メンタルヘルス改善を目的に、関係機関と連携して支援を行っています。

## sorae 相談体制について

ニート、ひきこもり、不登校などの悩みには、その他の様々な副次的な要因や背景要因が複合的に存在することが多いため、soraeの相談員は、臨床心理士、公認心理師、社会福祉士、精神保健福祉士、キャリアカウンセラーなど専門スタッフのチームを編成しています。本人やご家族からの相談だけでなく、教育機関や支援機関からのご相談にも積極的に応じておりますので、お気軽にご相談ください。

sorae(なは) 電話:098-943-5335

sorae(なご) 電話:0980-43-8300

※sorae(なご)では、各分野の専門家と連携した相談員を配置

## sorae の 3つの強み

### 1 ワンストップ相談

0歳から39歳まで、社会生活に困難のある子ども・若者のあらゆる問題を受容して、情報提供、助言、紹介、もしくは他の支援機関との連携による支援をコーディネートします。

### 2 アセスメント力

※  
様々な専門性をもった相談員を配置し、問題が複合的に発生することの多い子ども・若者の問題を、あらゆる角度から把握して的確なアセスメントを行います。

※sorae(なご)では、各分野の専門家と連携した相談員を配置

### 3 ネットワークによる連携支援

教育、福祉、医療、雇用など県内の様々な分野の関係機関と連携して、一人ひとりの複合的な問題に対して包括的な支援を行う環境を整備していきます。

## soraeのモデルケース

### CASE ① 子どもの発達への不安

「学校での子どもの様子が気になる。このままでいいのか。学校へどう話をすればいいのか。」

#### soraeの対応

- ・子どもの心理・行動面の見立て
- ・学校と保護者の意見調整
- ・発達に関わる心配の整理
- ・サポート機関やクリニック利用の相談

### CASE ② 就職・自立への不安

「対人関係がうまくいかず、気持ちの面でも不安定で、仕事になかなか行きつかない、続かない。いきなり仕事をするのに、心配、不安がある。」

#### soraeの対応

- ・仕事に対する心配、得意、不得意の整理
- ・就職の準備段階として、体験や居場所、訓練への紹介
- ・医療のサポートが必要な場合の紹介
- ・その人の個性とペースに合わせた自立計画

soraeでは教育・支援機関からのご相談も受付けています。

### CASE ③ 不登校・生活困窮

「子どもが不登校になってしまったが、生活に余裕がなく、子どもに手をかけたくても時間やゆとりがない。」

#### soraeの対応

- ・不登校状態の見立て
- ・不登校のサポート機関  
学習や活動の居場所への紹介
- ・生活面の社会制度利用の相談

### CASE ④ ひきこもり・対人不安

「家の外に出るのが難しい。家族以外と人間関係を作っていくのが難しい。」

#### soraeの対応

- ・家族との相談を通して、訪問支援方法の計画
- ・適切な訪問支援や本人の居場所となる機関への紹介
- ・医療のサポートが必要な場合の紹介

開所年度より sorae に寄せられた相談主訴の約 5 割を占めたのが、  
「不登校」「ニート」「ひきこもり」に関すること。

子ども・若者の問題において重要課題であるこの 3 つの問題について、  
sorae の相談員が、それぞれの問題への考え方や  
関わり方についてご説明します。



## 不登校

不登校とは、学校に登校できず、長期に欠席が続き、年間で 30 日以上欠席がある状態をいいます。  
ご家庭から様々なお困りの相談があります。

- ・本人とどうかかわっていいかわからない。
- ・学校とどのように調整したらいいかわからない。
- ・学校と連携してはいるが解決の糸口が見えない。
- ・子どものサポートをしたいが自分にそのゆとりがない。

### 背景として

不登校の背景も様々です。

- ・学校に行くとなりの目が気になってしまい、緊張が高まり、なかなかいけなない。
- ・学校に行っても意味がないと感じている。
- ・学校での先生との関係や、友達との関係でうまくいかない、楽しくない。
- ・友達が少なく、友達につられて遊びの方向に逃げてしまう。
- ・本人の特性に対して何らかの教育上の配慮を必要としている。
- ・コミュニケーションがうまくできず、トラブルに発展してしまう。

過去につらい経験を体験している背景をお持ちのお子さんもいらっしゃいます。

### 解決の糸口

学校へ向かうステップとしてどんな居場所がありうるか、  
家庭の対応としてどう見守るのがよいか、  
学校の先生方とどう話をしたらよいか、

このようなことについてどうしたらよいかわかりますと、  
先が見えてくることです。

まずは、ご相談される中で、どういう状態にいるのか、どうすることが一番ちょうどいいのかを探ることが大切です。

## ニート

ニートとは、学校に行っていない、働いていない、訓練を受けていない方で、求職活動をせずお仕事についていない状態をいいます。

- ・仕事のことは考えているけれど、いざとなると不安があって、なかなか動きだせない。
- ・仕事についたことはあるが、人とのかわりなどでうまくいかず、そのあと自信をなくしている。
- ・よい仕事につきたいと思うが、どうしたらいいかわからない。

周りから見ると、単に怠けているだけのよう映ったり、元気そうで何の問題もないように見えることも多いです。

### 背景として

本人が動き出せない要因には様々な可能性が考えられ、単に仕事を紹介するだけでは解決しないことも少なくありません。

- ・本人としてはどうしようもない不安や心配など気持ちの不調がある場合
- ・人とのかわりについて基本的なスキルの訓練を必要としている場合
- ・本人の特性をサポートする社会制度につなげたほうがいいのか
- ・孤立状態が長いために、社会性を養う居場所と時間が必要な場合

### 解決の糸口

本人や家族・親戚の支えだけではなかなか次のステップが見つかりづらいことも多いです。不登校と違って本人がどこにも所属していないため、的確に相談してもらえる相手がいなくて、内面的には孤立状態になっていることも少なくありません。また、明確な目標や期限もない一方で、大きな問題に発展するわけでもないので、家庭の中で解決策が見つからないまま問題が放置されてしまいがちです。

若者の就労支援については、現在では様々な相談機関や支援制度があり、社会性や職業技術のための訓練も充実してきています。まずは本人が安心して相談できる窓口につなげることが先決となります。

ニート状態は短ければ短いほどいいのですが、本人のプライドもありますし、やる気モードにもアップダウンがあります。何らかの形で傷ついていると思つて対処したほうがいいので、無理矢理にではなく、タイミングを見計らってチャンスを逃さず、相談機関につなぐことが理想的です。

## ひきこもり

ひきこもりとは、家から外出できない、もしくは特定の用事のための外出や夜間の外出しかできない状態で、家の外の人との接触がない状態をいいます。

- ・しばらく家の外に出ていない・・・ 家の外に出るのがしんどい・・・。
- ・家の人以外と、ここのところ話をしていない。家族とかかわることも嫌になっている。
- ・バスなどの公共機関に乗ることもできない。

社会とのやりとりそのものが難しくなっています。

### 背景として

言うに言えない心配で不安な状況があるが、家族も含めてだれにも分かってもらえなかったり、心配な状況について信じてもらえず、つらいことがおありかもしれません。ご家族としても、どこで困っているかわかってあげたい気持ちはあるが、どう声をかければいいのかわからないということがあられるかもしれません。

- ・過去に学校や仕事でうまくいかなかった体験が積み重なっていることがあります。
- ・ご家族との間でもコミュニケーションがうまくいかず、互いに気持ちのすれ違いが起きていることもあります。
- ・過去に何度か支援をうけていたがうまくいかなかったことで、ますます外に助けを求めることが難しくなっているかもしれません。

### 解決の糸口

まずはご家族と十分に相談を重ね、本人の状況や特性の把握、解決に向けた計画を考えます。何らかの訪問支援からスタートして、徐々に外出ができるように導いていくことになります。ご本人としても、いつも同じことをしているように見えても、心は動いていて、今ならちょっと電話できるかも、今ならちょっと出かけて相談できるかも、今なら家の外から人が来て会えるかも、このようなタイミングがふつとでてくることもあります。ところが、このような思いも、2、3日するとしぼんでくることもよくあることです。そこで、このような大切なタイミングを逃さないために、相談につなげることができる場所を、できれば2か所以上、事前に選択肢を用意しておくことをお勧めします。家族の本人との接し方については、コンスタントに相談を重ねて微調整をする必要があることも多いです。家族が親の会に参加するなどすることによって、家庭の雰囲気が変わったなど良い効果ができることもあります。

● 支援機関一覧表（相談内容別）

相談の窓口 相談の内容		学校のこと				
		不登校	児童・生徒の悩み	非行	学習支援・居場所	不登校 中退後の進路
教育	1 沖縄県子ども若者みらい相談プラザ sorae（子ども若者総合相談センター）	●	●	●	●	●
	2 市町村教育相談	●	●	●	●	●
	3 適応指導教室	●		●	●	●
	4 沖縄県立総合教育センター	●	●	●	●	●
	5 フリースクール	●	●		●	●
	6 高等学校生徒就学支援センター / 通信制高等学校	●	●	●	●	●
雇用	7 ハローワーク（公共職業安定所）					
	8 グッジョブセンターおきなわ					●
	9 沖縄県キャリアセンター					
	10 沖縄県おしごと応援センター One×One（ワンバイワン）					
	11 地域若者サポートステーション				●	●
	12 沖縄障害者職業センター					
	13 子どもや若者の支援を行う民間団体	●			●	●
福祉・地域	14 児童相談所	●	●	●		
	15 福祉事務所	●	●	●		
	16 自立相談支援機関相談窓口				●	
	17 社会福祉協議会	●	●	●	●	●
	18 沖縄県警察本部 少年サポートセンター	●	●	●		●
	19 更生保護サポートセンター	●	●	●		●
	20 沖縄県女性相談所					
	21 おきなわ女性財団 ているる相談室					
	22 沖縄いのちの電話					
	23 フードバンクセカンドハーベスト沖縄					
	24 親の会	●		●		
	25 地域活動支援センター					
	26 放課後等児童デイサービス				●	
	27 障害福祉サービス利用申請の市町村窓口	●	●		●	
	28 福祉就労 / 自立訓練（生活訓練）事業					
心理・保健医療	29 波之上こころの相談所		●	●		
	30 沖縄県立総合精神保健福祉センター					
	31 保健所					
	32 精神科救急医療情報センター					
	33 沖縄国際大学 心理相談室	●	●	●		
	34 沖縄県発達障がい者支援センター がじゅま～る					
	35 沖縄県ひきこもり専門支援センター					

	仕事のこと			生活のこと				心のこと		掲載ページ
	ひきこもり (18歳以下)	就労支援	社会適応の問題	職場環境の悩み	生活困窮	育児の悩み	虐待・暴力	ひきこもり (18歳以上)	発達の問題	
	●	●	●	●	●	●	●	●	●	p12
	●							●		p13
	●									p14
								●		p15
								●		p15
	●							●		p16
		●								p18
		●	●	●	●	●	●		●	p19
		●		●						p19
		●	●	●	●					p19
		●	●	●						p20
		●								p20
	●	●	●							p20
	●				●	●	●	●	●	p22
	●		●		●	●	●	●	●	p22
		●	●		●					p23
	●	●	●	●	●	●	●	●	●	p24
			●			●	●			p24
	●	●	●	●	●					p24
			●	●	●		●		●	p25
			●	●	●	●	●		●	p25
			●						●	p25
					●					p25
	●							●		p25
	●							●	●	p26
						●		●		p27
		●	●			●		●	●	p29
		●						●		p30
		●	●			●	●	●	●	p33
								●	●	p33
									●	p33
									●	p33
	●		●					●	●	p33
								●		p33
	●									p34



子ども・若者に関する相談・支援機関を地域別に掲載したMAPです。  
北・離島エリアは次のページをご覧ください。

市町村の教育相談窓口については p13 へ  
適応指導教室については p14 へ  
社会福祉協議会については p24 へ  
障害福祉サービス利用申請の市町村窓口については p29 へ

# 南 エリア MAP

## 浦添市

- ⑥ 浦添市子ども青少年課 子ども支援教室「いまあじ」
- ⑦ 浦添市ふるさとハローワーク
- ⑩ 地域若者サポートステーション琉球
- ⑬ NPO法人夢WALK地球コミュニティらなっぶ
- ⑮ 自立サポートセンター・てだこ未来
- ⑮ NPO法人ほっとハウス 生活支援センターあおぞら
- ⑲ レジリエンス・スポーツセンター
- ⑲ viento (NPO 法人夢 WALK)
- ⑲ ドーユーラポてだこ
- ⑳ 社会就労センターわかたけ
- ⑳ りぼーん

## 豊見城市

- ③ 豊見城市立適応指導教室「とよむ教室」
- ⑦ 豊見城市ふるさとハローワーク
- ⑮ 豊見城市就職・生活支援パーソナルサポートセンター
- ⑲ NPO 法人フードバンクセカンドハーベスト沖縄
- ⑲ 発達に特性のある子の親の会 ママサボ結
- ⑲ 豊見城市地域活動支援センターゆい桜
- ⑲ 児童デイサービスさくらキッズ3号館

## 糸満市

- ③ 糸満市教育委員会「とびうお教室」
- ⑦ 糸満市ふるさとハローワーク
- ⑮ 糸満市くらしのサポートセンターきづき
- ⑲ 糸満市障害者地域活動支援センター 陽だまり
- ⑲ 障害者就労支援施設イノー

## 南城市

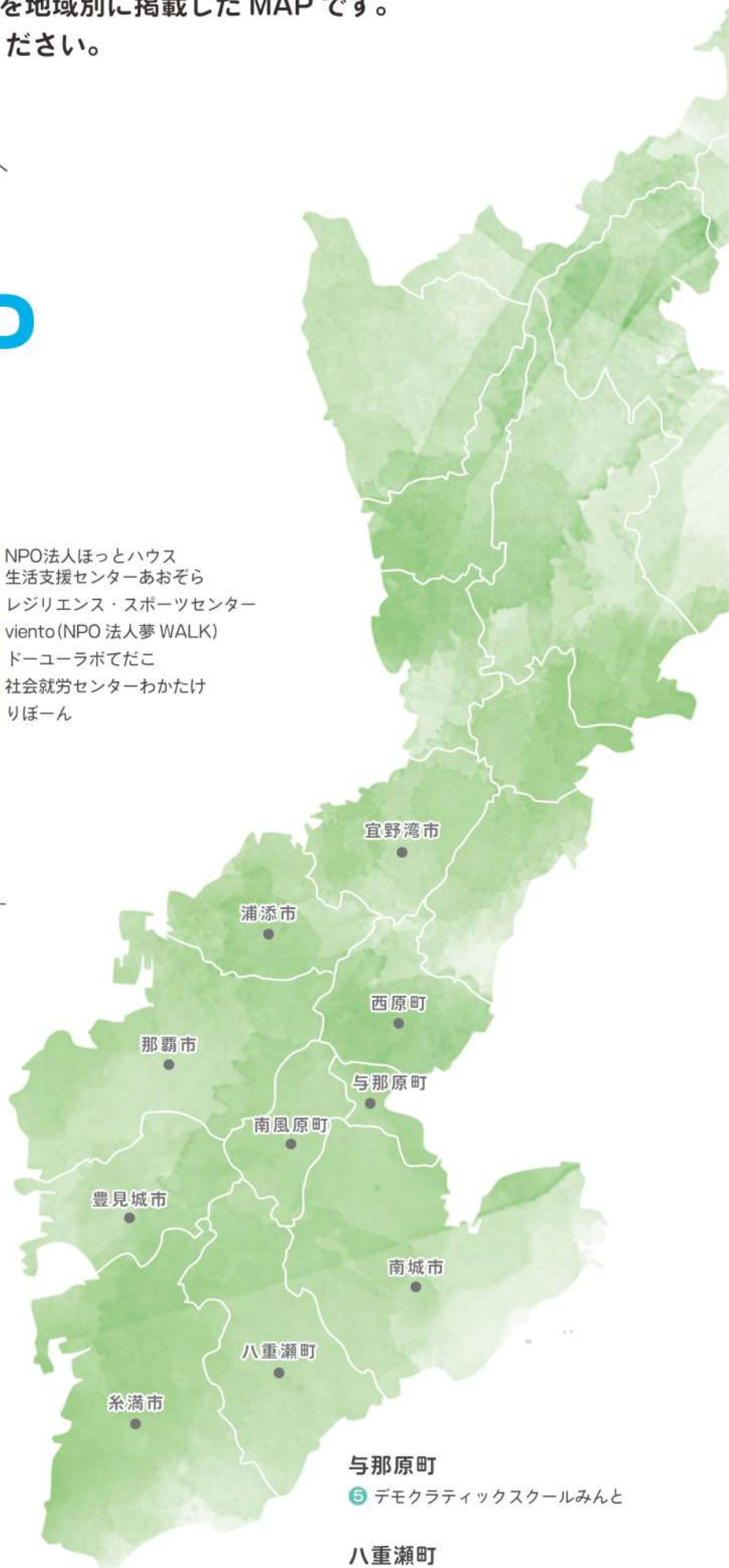
- ⑤ NPO法人珊瑚舎スコーレ
- ⑬ 南城市教育委員会「ハート教室」
- ⑮ 南城市就職・生活支援パーソナルサポートセンター
- ⑲ 南城市地域活動支援センター 野の花
- ⑲ 放課後等デイサービス Lykke(リッケ)

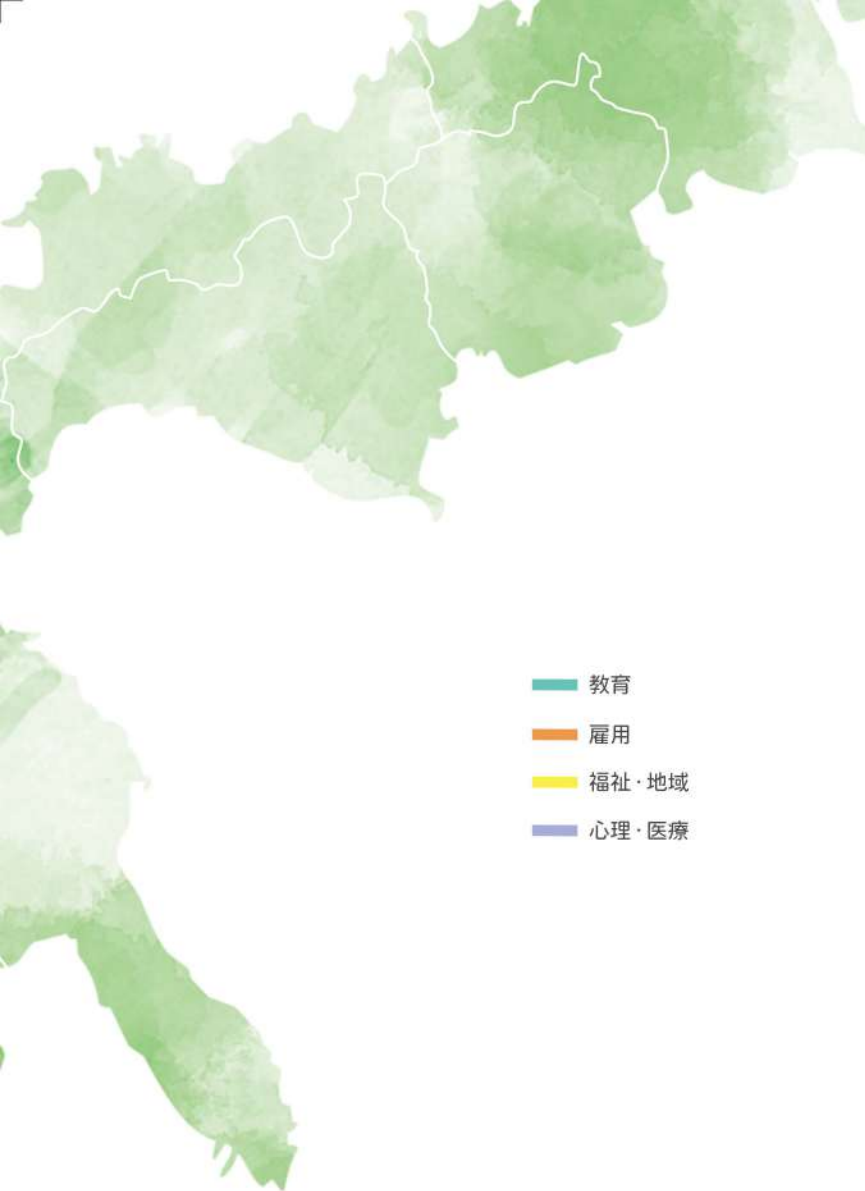
## 与那原町

- ⑤ デモクラティックスクールみんと

## 八重瀬町

- ③ 島尻教育研究所「しのめ教室」





- 教育
- 雇用
- 福祉・地域
- 心理・医療

### 宜野湾市

- ③ 宜野湾市はごろも学習センター「若葉教室」
- ③ 多様なまなびフリースクール〇〇(まるまる)がっこう
- ⑥ 沖縄県立宜野湾高等学校 通信制課程
- ⑦ 宜野湾市ふるさとハローワーク
- ⑯ 宜野湾市福祉事務所 福祉総務課生活支援係
- ⑳ つどい
- ㉒ 障がい者就労サポートセンターアップドゥぎのわん
- ㉒ 楽学喜サポート アチェンド
- ㉒ 沖縄ダルクデイケアセンター
- ㉓ 沖縄国際大学 心理相談室

### 西原町

- ㉒ レジリエンス・スポーツクラブ

### 南風原町

- ⑮ 南部福祉事務所
- ⑯ 南部事務所 就職・生活支援パーソナルサポートセンター
- ㉒ さぼーとせんたーいまぁじ
- ㉓ 沖縄県立総合精神保健福祉センター こころの電話相談
- ㉔ 南部保健所
- ㉕ 沖縄県ひきこもり専門支援センター

### 那覇市

- ① 沖縄県子ども若者みらい相談プラザ sorae なは
- ③ 那覇市教育相談課「あけもどろ学級」
- ⑥ 沖縄県立泊高等学校
- ⑥ 高等学校生徒就学支援センター
- ⑥ 未来高等学校
- ⑥ マイン高等学院 沖縄キャンパス
- ⑥ つくば開成国際高等学校
- ⑥ 飛鳥未来きずな高等学校 沖縄キャンパス
- ⑥ 星槎国際高等学校 那覇キャンパス
- ⑥ N 高等学校 那覇キャンパス
- ⑦ ハローワーク那覇
- ⑦ ハローワークプラザ那覇
- ⑧ グッジョブセンターおきなわ
- ⑨ 沖縄県キャリアセンター
- ⑩ 沖縄県おしごと応援センター One×One (ワンバイワン)
- ⑫ 沖縄障害者職業センター
- ⑬ NPO 法人沖縄青少年自立援助センター ちゅらゆい
- ⑭ 中央児童相談所
- ⑯ 那覇市就職・生活支援パーソナルサポートセンター
- ⑯ 南部支所 就職・生活支援パーソナルサポートセンター

- ⑱ 那覇保護区更生保護サポートセンター
- ㉒ 沖縄県女性相談所
- ㉒ 公益財団法人おきなわ女性財団 ているる相談室
- ㉒ 不登校・ひきこもりを考える那覇・南部の会
- ㉒ おきなわ「非行」と向き合う親たちの会「さんぽの会」
- ㉒ 地域生活支援センターグットモーニング
- ㉒ さぼーとせんたーいすてっぶ
- ㉒ ドーユーラボ なは
- ㉒ 株式会社メジャーサポートサービス
- ㉒ 就労サポートセンターミラソル
- ㉒ 社会就労センターさまさま
- ㉒ さぼーとせんたーいとお〜ち
- ㉒ GoRILla
- ㉒ 波之上こころの相談所

# 北・離島 エリア

# 支援機関 MAP

- 教育
- 雇用
- 福祉・地域
- 心理・医療

## 金武町

- 26 発達支援センターぎんばらの海

## 読谷村

- 5 よみたん自然学校
- 25 読谷村地域活動支援センターみつ葉
- 28 西海岸中部地域総合支援センターたかしほ

## 嘉手納町

- 3 嘉手納町青少年センター「ふれあいスクール」
- 25 嘉手納町地域活動支援センターていんがーら
- 28 ジョブきらめき

## 北谷町

- 28 アソシアホイスコーレ / Jr. ホイスコーレ
- 28 アソシアソーシャルトレーニング
- 28 ニライの里

## 北中城村

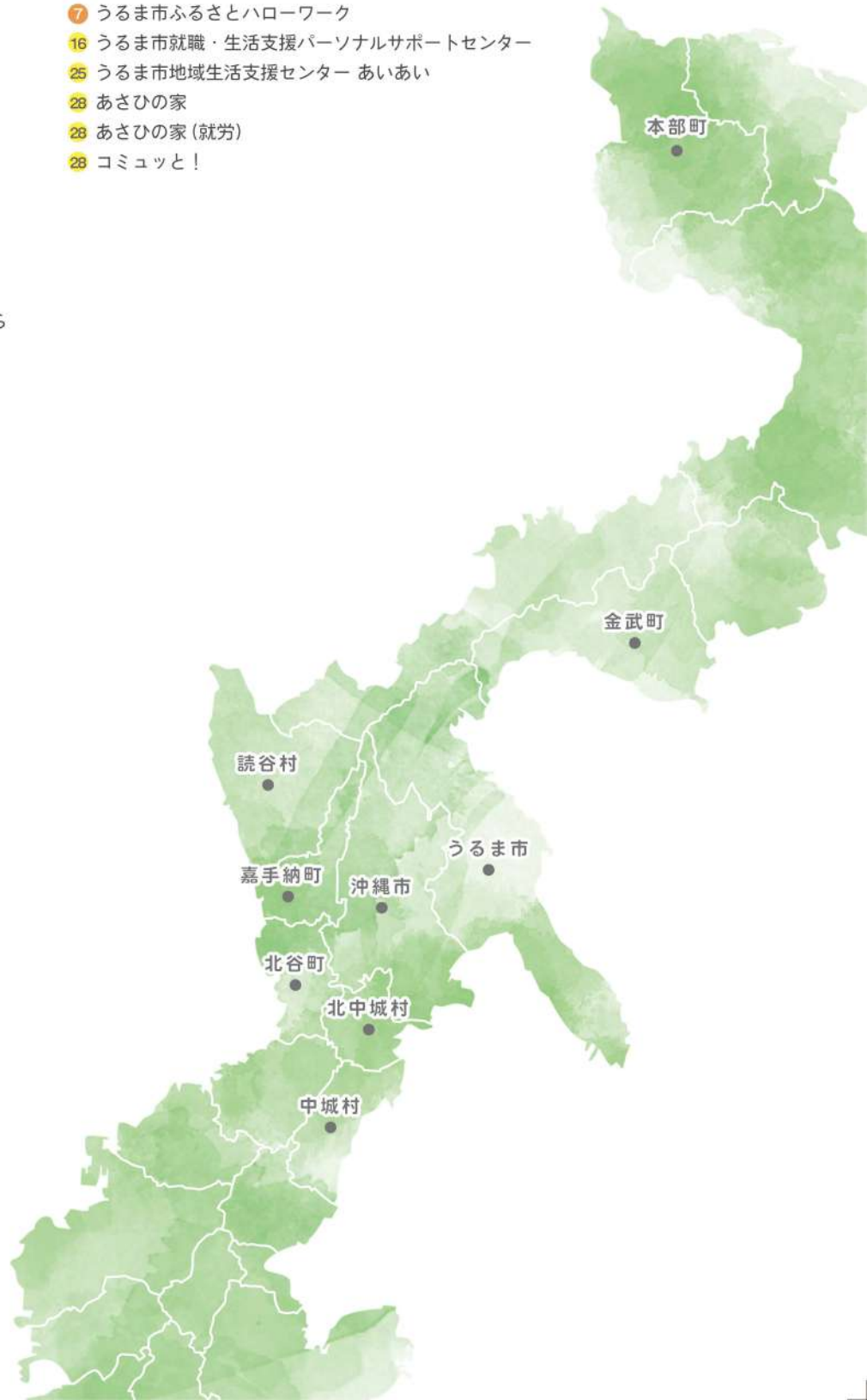
- 28 TEAM VILLAGE

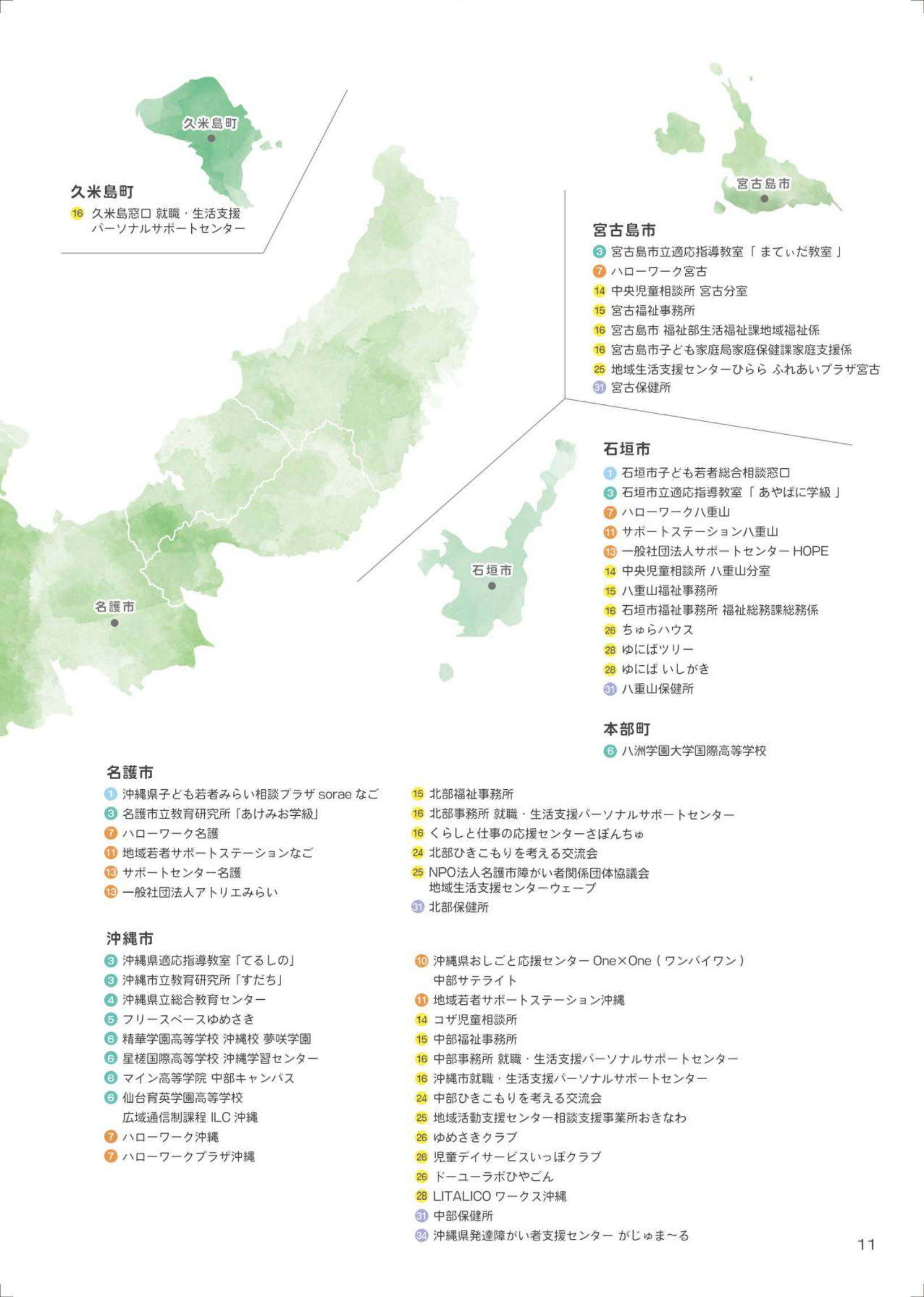
## 中城村

- 28 自立サポートセンターみらそる

## うるま市

- 3 うるま市立教育研究所「さわやか学級」
- 6 N 高等学校（本校）
- 7 うるま市ふるさとハローワーク
- 16 うるま市就職・生活支援パーソナルサポートセンター
- 25 うるま市地域生活支援センター あいあい
- 28 あさひの家
- 28 あさひの家（就労）
- 28 コミュット！





### 久米島町

#### 久米島町

- 16 久米島窓口 就職・生活支援  
パーソナルサポートセンター

### 宮古島市

#### 宮古島市

- 3 宮古島市立適応指導教室「まていだ教室」
- 7 ハローワーク宮古
- 14 中央児童相談所 宮古分室
- 15 宮古福祉事務所
- 16 宮古島市 福祉部生活福祉課地域福祉係
- 16 宮古島市子ども家庭局家庭保健課家庭支援係
- 25 地域生活支援センターひらら ふれあいプラザ宮古
- 31 宮古保健所

### 石垣市

#### 石垣市

- 1 石垣市子ども若者総合相談窓口
- 3 石垣市立適応指導教室「あやばに学級」
- 7 ハローワーク八重山
- 11 サポートステーション八重山
- 13 一般社団法人サポートセンターHOPE
- 14 中央児童相談所 八重山分室
- 15 八重山福祉事務所
- 16 石垣市福祉事務所 福祉総務課総務係
- 26 ちゅらハウス
- 28 ゆにばツリー
- 28 ゆにばいしがき
- 31 八重山保健所

### 名護市

#### 名護市

- 1 沖縄県子ども若者みらい相談プラザ sorae なご
- 3 名護市立教育研究所「あけみお学級」
- 7 ハローワーク名護
- 11 地域若者サポートステーションなご
- 13 サポートセンター名護
- 13 一般社団法人アトリエみらい

- 15 北部福祉事務所
- 16 北部事務所 就職・生活支援パーソナルサポートセンター
- 16 くらしと仕事の応援センターさぼんちゅ
- 24 北部ひきこもりを考える交流会
- 25 NPO法人名護市障がい者関係団体協議会  
地域生活支援センターウェブ
- 31 北部保健所

#### 沖繩市

- 3 沖縄県適応指導教室「てるしの」
- 3 沖縄市立教育研究所「すだち」
- 4 沖縄県立総合教育センター
- 5 フリースペースゆめさき
- 6 精華学園高等学校 沖縄校 夢咲学園
- 6 星槎国際高等学校 沖縄学習センター
- 6 マイン高等学院 中部キャンパス
- 6 仙台育英学園高等学校  
広域通信制課程 ILC 沖縄
- 7 ハローワーク沖縄
- 7 ハローワークプラザ沖縄

- 10 沖縄県おしごと応援センター One×One (ワンバイワン)  
中部サテライト
- 11 地域若者サポートステーション沖縄
- 14 コザ児童相談所
- 15 中部福祉事務所
- 16 中部事務所 就職・生活支援パーソナルサポートセンター
- 16 沖縄市就職・生活支援パーソナルサポートセンター
- 24 中部ひきこもりを考える交流会
- 25 地域活動支援センター相談支援事業所おきなわ
- 26 ゆめさきクラブ
- 26 児童デイサービスいっぽクラブ
- 26 ドーユーラボひやごん
- 28 LITALICO ワークス沖縄
- 31 中部保健所
- 34 沖縄県発達障がい者支援センター がじゅま〜る

## 沖縄県子ども若者みらい相談プラザ sorae (子ども若者総合相談センター)

### 沖縄県子ども若者みらい相談プラザ sorae なほ

子ども・若者育成支援推進法(H22)に基づいて沖縄県が平成26年10月に開設。ニート、ひきこもり、不登校はじめ様々な悩みを抱える子ども・若者のための総合相談センターです。子どもや若者の複合的な問題に対応するため、心理や福祉などの専門性を持った相談員を配置し、県内の関係機関と連携しながら支援を進めていきます。

住所	那覇市首里石嶺町 4-373-1 沖縄県総合福祉センター西棟 3階
電話	098-943-5335
利用時間	10:00~18:00 定休日：日・月・祝日・年末年始
対象	県北部を除く県内の39歳までの子ども・若者と その家族、支援者
支援方法	電話相談 来所相談 メール相談 訪問相談
料金	無料

### 沖縄県子ども若者みらい相談プラザ sorae なご

子ども・若者育成支援推進法(H22)に基づいて沖縄県が北部地区を担当する sorae なごを令和3年4月に開設。不登校をはじめ、様々な悩みを抱える子ども・若者のための総合相談センター。子どもの複合的な問題に対応するため、臨床心理士、精神保健福祉士、社会福祉士、キャリアカウンセラーなど様々な専門性をもった支援機関と連携しながら個々のケースの問題把握と複合的な支援計画を実施します。

住所	名護市城 2-12-3 渡具知ペイントビル 102
電話	0980-43-8300
利用時間	10:00~17:00 定休日：土・日・祝日・年末年始
対象	県北部(恩納村以北) 在住の39歳までの子ども・ 若者とその家族、支援者
支援方法	電話相談 来所相談 メール相談 訪問相談
料金	無料

### 石垣市子ども若者総合相談窓口

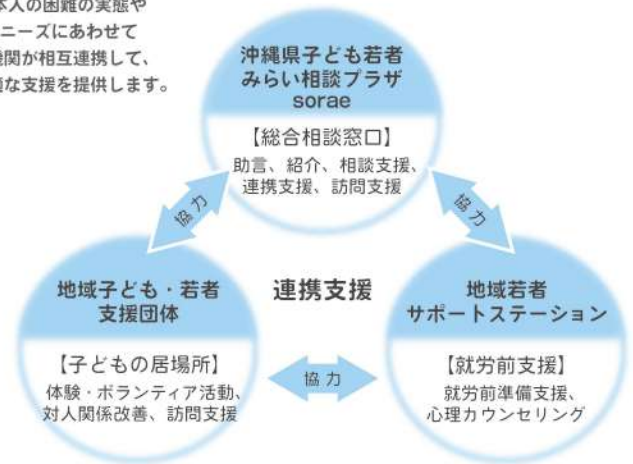
石垣市子ども若者総合相談窓口では、不登校・ひきこもり・ニートなど、社会生活を営むうえで困難を有する0歳から39歳までのみなさまとご家族や関係者の方の相談を受け付けております。受け付けた相談については、教育・福祉・保健・雇用などの各専門機関と連携して支援を展開し、当事者・ご家族のプライバシーにも配慮しつつ必要に応じて訪問支援(アウトリーチ)も行っています。

住所	〒907-0022 沖縄県石垣市字大川 14 番地
電話	①代表：0980-82-1116 ②相談専用：0980-82-1030
利用時間	月曜日～金曜日 午前8時30分～午後5時15分
対象	石垣市にお住まいの0歳～39歳までの子ども・ 若者とその家族
支援方法	電話相談 来所相談 訪問相談

## 沖縄県子ども・若者育成支援 機関連携

### 子ども・若者支援トライアングル

本人の困難の実態や  
ニーズにあわせて  
機関が相互連携して、  
最適な支援を提供します。



- 沖縄県子ども・若者総合相談センター 県内2箇所  
沖縄県子ども・若者みらい相談プラザ sorae なほ・sorae なご
- 地域若者サポートステーション 県内4箇所  
サポートステーション琉球(浦添市)、  
サポートステーション八重山(石垣市)、  
サポートステーション沖縄(沖縄市)、  
サポートステーションなご(名護市)

## 【教育】

## 2 市町村の教育相談窓口

各市町村の教育委員会では、おおむね 18 歳までの青少年の学校生活に関して、不登校や非行などの問題や悩みの相談窓口を設けています。市町村によって取り組みや形態、対象となる年齢・問題などは異なりますので、詳しくは直接お問い合わせください。それぞれの機関は、各市町村に在住する青少年を対象としています。(※◎は適応指導教室などを設置して実施。)

市町村	相談窓口	住所	電話	来所相談	電話相談	メール相談	訪問相談	居場所	学習支援	適応訓練
那覇市	教育委員会教育相談課	那覇市松山 2-22-1 那覇市津波避難ビル 2F	098-941-7868	●	●		●	◎	◎	◎
宜野湾市	宜野湾市はごろも学習センター	宜野湾市赤道 1-5-17	098-892-4732	●	●		●	●	●	
			098-893-5073	●	●		●	●	●	
石垣市	石垣市青少年センター	石垣市字大川 14 市立文化会館 1 階	0980-82-1116	●	●		●	●	●	●
浦添市	教育相談室くくむい	浦添市仲間 1-1-2 あかひらステーションビル 3 階	098-876-1296	●	●		●	◎	◎	◎
名護市	教育相談室	名護市為又1220-146 北部生涯学習推進センター内2F	0980-53-3187	●	●		●	◎	◎	◎
糸満市	教育委員会学校教育課	糸満市潮崎町 1-1	098-840-8165	●	●		●	◎	◎	◎
	糸満市青少年センター	糸満市字糸満 1410-10	098-995-1957	●	●		●			
沖縄市	市立教育研究所	沖縄市上地 3-4-5	098-931-0013	●	●		●	◎	◎	◎
	沖縄市青少年センター	沖縄市上地 3-4-5	098-930-1336 (相談窓口番号：098-930-1355)	●	●		●		●	
豊見城市	適応指導教室	豊見城市平良 536	098-856-1538	◎	◎		◎	◎	◎	
うるま市	具志川・与勝地区相談室	うるま市与那城屋慶名 467-4	098-989-9127	●	●			◎	◎	◎
	石川地区相談室	うるま市石川 1 丁目 46-1	098-964-2870	●	●		●		●	
宮古島市	教育相談室	宮古島市平良字西里 1140	0980-79-7819	●	●		●	◎	◎	◎
南城市	教育委員会教育指導課	南城市佐数字新里 1870 番地	098-917-5364	●	●				◎	◎
国頭村	教育相談室	国頭村字辺土名 121	0980-41-2255	●	●		●			
大宜味村	教育相談室	国頭郡大宜味村字大兼久 157	0980-44-3039	●	●		●			
東村	教育委員会	国頭郡東村字平良 804	0980-43-2130	●	●					
今帰仁村	教育相談室	今帰仁村字仲宗根 219	0980-56-5829	●	●		●			
本部町	教育委員会	本部町字東 5	0980-47-2206	●	●		●			
恩納村	教育相談室	恩納村字恩納 2451	098-966-1209	●	●		●		●	
宜野座村	教育委員会教育課(学校教育)	宜野座村字宜野座 246	098-968-8522	●	●		●		●	
金武町	教育相談室	金武町字金武 7758	098-968-3999	●	●	●	●			◎
伊江村	教育相談室	伊江村字東江上 75	0980-49-2334	●	●					
読谷村	読谷村青少年センター	読谷村座喜味 2901	098-982-9232	●	●		●	●	●	
嘉手納町	嘉手納町青少年センター	嘉手納町字水釜 329-5	098-957-1717	●	●	●	●			◎
北谷町	北谷町青少年支援センター	北谷町字桑江 467-1 ちゃたんライセンター 2 階	098-936-3424	●	●		●	●	●	
北中城村	教育相談室	北中城村字仲順 435	098-935-3773 (内線 705)	●	●	●	●	●	●	
中城村	教育委員会教育総務課	中城村字当間 585-1	098-895-3276	●	●	●	●	●	●	
西原町	西原町教育相談室	西原町与那城124 西原町中央公民館内 2 階	098-944-3603	●	●		●			
与那原町	教育委員会学校教育課	与那原町字上与那原 16	098-945-2361	●	●			●	●	
南風原町	教育相談支援センター	南風原町字宮平 697-10	098-889-0501	●	●					

市町村	相談窓口	住所	電話	来所相談	電話相談	メール相談	訪問相談	居場所	学習支援	適応訓練
渡嘉敷村	教育委員会	渡嘉敷村字渡嘉敷 183	098-987-2120	●	●					
座間味村	教育委員会	座間味村字座間味 109	098-987-2153	●	●					
粟国村	教育委員会	粟国村字東 483 番地	098-988-2449	●	●					
渡名喜村	教育委員会	渡名喜村 1917-3	098-989-2015	●	●					
南大東村	教育委員会	南大東村字南 144-1	09802-2-2531	●	●					
北大東村	教育委員会	北大東村字中野 218	09802-3-4138	●	●					
伊平屋村	教育委員会	伊平屋村字我喜屋 300	0980-46-2003	●	●					
伊是名村	教育委員会	伊是名村字仲田 1385-1	0980-45-2318	●	●		●			
久米島町	教育委員会	久米島町嘉手苅 542	098-985-2287	●	●					
八重瀬町	教育委員会学校教育課	八重瀬町字東風平 1188	098-998-7571	●	●		●	◎	◎	◎
多良間村	教育委員会	宮古郡多良間村字仲筋 99-2	0980-79-2674	●	●					
竹富町	教育委員会	石垣市美崎町 11-1	0980-87-6256	●	●					
与那国町	教育委員会	与那国町与那国 129	0980-87-2002	●	●	●				

### 3 適応指導教室

適応指導教室（教育支援センター）は、沖縄県や市町村の教育委員会が設置・運営する不登校児童生徒の学校復帰に向けた指導・支援を行うところです。詳しくは以下の窓口へお問い合わせください。

※備考 p13 - p14 市町村の教育相談窓口

教室名	住所	電話
沖縄県適応指導教室 「てるしの」	沖縄市与儀 3-11-1 県立総合教育センター内	098-933-7537
名護市立教育研究所 「あけみお学級」	名護市港 2-1-2	0980-54-5111
嘉手納町青少年センター 「ふれあいスクール」	嘉手納町字水釜 329-5	098-957-1717
うるま市立教育研究所 「さわやか学級」	うるま市与那城屋慶名 467-4 与那城地区公民館 2 階	098-989-9127
沖縄市立教育研究所 「すだち」	沖縄市上地 3-4-5（青少年センター内）	098-931-0013
宜野湾市はごろも学習センター「若葉教室」	宜野湾市赤道 1-5-17	098-893-6077
浦添市子ども青少年課 子ども支援教室「いまあじ」	浦添市仲間 1-1-2 あかひらステーションビル 3 階	098-876-1296
那覇市教育相談課 「あけもどろ学級」	那覇市松山 2-22-1 那覇市津波避難ビル 2F	098-941-7868
糸満市教育委員会 「とびうお教室」	糸満市西崎 3-179	098-994-6966
島尻教育研究所 「しのめ教室」	八重瀬町字東風平 965	098-998-9561
豊見城市立適応指導教室 「とよむ教室」	豊見城市字平良 536	098-856-1538
宮古島市立適応指導教室 「まていた教室」	宮古島市平良東仲宗根添 2928	0980-73-4149
石垣市立適応指導教室 「あやばに学級」	石垣市字登野城 153 登野城公民館 2 階	0980-83-6388
南城市教育委員会 「ハート教室」	南城市大里仲間 928 番地 1（大里認定こども園 2F）	080-9094-0496

## 4

## 沖縄県立総合教育センター

沖縄県教育庁管轄の教育センターで、不登校の相談に対応する教育経営研修班教育相談室と、特別な支援が必要な幼児児童生徒の教育に対応する特別支援教育班があり、教育相談等の支援を行っています。

住所	沖縄市与儀 3-11-1
電話	【不登校等の学校生活に関する相談】 098-933-7537 月・水（午後）、火・木（午前&午後）、金（午前） 【発達や障害に関する相談】098-933-7526 月・水（午後）、火・木（午前&午後）、金（午前） ※午前の相談時間は 9:30～11:30 ※午後の相談時間は 13:30～16:30
対象	県内の幼児、児童生徒、教師、保護者、その他関係者
支援方法	来所相談 <input type="checkbox"/> 電話相談 <input type="checkbox"/>
料金	無料

## 5

## フリースクール

フリースクールは、行政の指導要領によらない自由度の高い教育を行う民間機関で、欧米で発展してきました。日本でも不登校児の大切な受け皿として発展し、不登校に対応するメンタルサポートや、遅れがちになる学習の支援、仲間作りや自分探しのための体験学習など、学校ごとに特色ある教育活動が少人数制で行われています。欧米で確立された教育手法を用いる学校や、独自のカリキュラムで多くの成果を上げる学校も多くなってきています。

## NPO法人 珊瑚舎スコール

住所	南城市佐敷字津波古 509-4
電話	098-975-7781/FAX 098-975-7783
メール	info@sangosya.com
対象	小学校 1 年生～
出席扱い	実績あり

## 特徴

同年代・異年代の人との関わりの中で自分づくりを支援します。学習面のサポートの他、独自のカリキュラムに合わせた様々な講座や校外活動、行事、体験学習があります。2024 年度 4 月より学校法人として私立夜間中学校も運営する予定です。お気軽にお問い合わせください。

## 多様なまなびフリースクール〇〇(まるまる)がっこう

住所	宜野湾市嘉数 1-22-9
電話	090-3072-8056（代表直通）
メール	lifefield.terra@gmail.com
対象	10 歳～
出席扱い	実績あり

## 特徴

2023 年で 13 年目の開校になります。現在は Friday class と称して、毎週金曜日 10 時～15 時開講しています。学校に行っている行っていないに関係なく、学校で学ばないこと、学べないことを、子どもたちの主体性を大事にして学んでいます。フリースクールの開校とともに、パーソナルプログラム（家庭教師拡大版）や不登校相談も丁寧におこなっています。  
HP アドレス：<https://www.marumarugakkou.okinawa/>

## フリースペースゆめさき

住所	沖縄市高原 6-7-40
電話	098-923-4351
メール	sapoyume011@gmail.com
対象	沖縄市内小中学校に在籍している児童生徒
出席扱い	教育委員会への通級判定が必要

## 特徴

30 年以上の歴史を持つ豊富な経験によって不登校支援を行っています。目標に向かって自分のペースで自分のために歩き出すための居場所。自主学習を中心に体験活動を、沖縄市教育委員会と連携して支援を行います。詳細は <https://www.supportcenter-yumesaki.com/> の、フリースペースゆめさきまで。

## よみたん自然学校

住所	中頭郡読谷村字高志保 1020 体験王国「むら咲むら」内
電話	098-958-7767
メール	info@yomitan-ns.org
対象	3 歳～12 歳
出席扱い	実績なし

## 特徴

自然豊かな環境の中、大人も子どもも共に学び合い、育ち合う場づくりをしています。フリースクール「小学部」、3 年保育「幼児の学校」、「キャンプ」など、多岐にわたり活動中。詳細は HP をご覧の上お問い合わせ下さい。

<https://yomitan-ns.org>

## デモクラティックスクールみんと

住所	沖縄県島尻郡与那原町字与那原 3188 2 号室
電話	070-6433-8726
メール	nrkzwork@gmail
対象	5～18 歳
出席扱い	在籍校の学校長判断で可能 (※現在 9 割近くの学校で認められ、残り 1 割も調整中です)

## 特徴

火水木の 9 時 30 分～15 時 30 分の開校、その子の好きなことを好きなだけやれる居場所です。決まった予定としては、毎週火 11:00～学校の運営についてみんなで話すミーティング、第 4 木曜に講師をお呼びして体験活動をするみんとチャレンジデー、第 2 火曜にクッキングの時間などがあります。カリキュラム、テスト、大人からの指示はなく、自分の選択を信じて人生を歩める子に育ちます。



## 高等学校生徒就学支援センター / 通信制高等学校

高等学校生徒就学支援センターでは、県立高校を不登校や長期欠席、留年などが原因で退学する可能性のある生徒を受入れ、就学の支援を行っています。また、高校の中退など、学校生活がうまくいかなかった場合でも、「高校を卒業したい」「大学・専門学校に進学したい」という方には、通信制の高校への転校や編入という方法があります。通信制高校の中には、定期的に登校して個性にあわせた指導・支援を行っている学校もあります。アルバイトをしながら、もしくは、自分の得意な何かに打ち込みながら、高校卒業を目指すことができます。私立高校でも、国の就学支援金が利用できるようになっていきます。詳しくは各学校にお問い合わせください。

### 高等学校生徒就学支援センター

住所	那覇市泊 3-19-2 県立泊高等学校内
入学相談	TEL: 098-860-7188 曜日: 月~金 9:30~17:00
対象	沖縄県立の高校に在籍している生徒
支援方法	来所相談 電話相談 家庭訪問
料金	無料
特徴	沖縄県教育庁管轄の就学支援センターで、県立高校を不登校や長期欠席、留年などが原因で退学する可能性のある生徒を受入れ就学の支援を行っています。

### 【県立】沖縄県立泊高等学校

住所	那覇市泊 3-19-2
入学相談	TEL: 098-868-1237
登校形態	日曜日又は月曜日の週 1 回登校
カリキュラム	通信レポートスタイル / 年間32日(週1日) 単位修得は、①スクーリングの出席 ②全てのレポートの提出 ③考査受験、全てを満たして一定の評価を得て修得。 学習の遅れがある場合、放課後の指導などの個別対応ができることもあります
不登校等に対する配慮・対応	

### 【県立】沖縄県立宜野湾高等学校 通信制課程

住所	宜野湾市真志喜 2-25-1
入学相談	TEL: 098-942-2363 曜日: 月~木 9:30~16:00
登校形態	毎週日曜日登校
カリキュラム	単位修得は、①スクーリングの出席、②全てのレポートの提出、③考査受験、全てを満たして一定の評価を得て修得。 レポートに関する質問には対応します。
不登校等に対する配慮・対応	

### 【私立】ルネサンス豊田高校

住所	愛知県豊田市藤沢町丸竹 182
入学相談	TEL: 0120-816-737 随時。お気軽にお電話ください。
登校形態	スクーリングに必要な登校は最短で年 4 日～。 愛知県豊田市の本校にて実施します。
カリキュラム	単位取得には、動画授業の視聴、レポート提出、スクーリング（面接指導）への参加が必要です。
不登校等に対する配慮・対応	アソシアジュニアホイスコーレ（放課後等デイサービス / 北谷町）との提携により、生活面も含めたサポートが可能です。

### 【私立】星槎国際高等学校 沖縄学習センター・那覇キャンパス

住所	沖縄市諸見里 3-7-1
入学相談	TEL: 098-931-1003 FAX: 098-931-1015 時間: ご相談のうえ、いつでも調整可能 MAIL: okinawa@seisa.ed.jp
登校形態	【平日登校スタイル / 週3日】
カリキュラム	週5日～週3日の登校で普通科高等学校卒業資格が可能です。国・英・数などの主要教科授業に加え、選択ゼミ授業では放送作家や芸術家、音楽家等の様々な分野のプロの講師陣による個性や能力を伸長する豊富な選択ゼミ授業があります。さらに教科学習から体験学習までアクティブラーニングを取り入れることで「仲間づくり」や「自分発見」、「進路選択」を行い、自己肯定感の向上と社会的自立心を育み、確かな学力と社会人基礎力を身につけます。このように本校は高校卒業だけが目標ではなく、自己実現・自立へ向けて、大学、専門学校、就職などさまざまな進路を実現していきます。

不登校等  
に対する  
配慮・対応

不登校	学習遅れ	発達偏り
ひきこもり	非行	進学

生徒一人ひとりのメンタルケアを重要視しながら、専門機関とも連携し、子どもたちの発達に合わせた対応を行っています。習熟度別教科学習やICTを活用し、子どもたちが学校に合わせるのではなく、「学校が子どもたちに合わせる」ような環境作りをしています。  
※ 那覇キャンパスもあります。TEL: 098-917-0501

### 【私立】精華学園高等学校 沖縄校 夢咲学園

住所	沖縄市高原 6 丁目 7-40
入学相談	TEL: 098-923-4351 時間: 9:00~18:00 メール: yumesakigakuen@gmail.com
登校形態	週 1 回～週 3 回 9 時～15 時
カリキュラム	穏やかに学びながら普通科の高等学校卒業資格を取得可能。レポート学習を中心としスクーリングや特別活動に参加します。個々への配慮により柔軟な教育を目指します。

不登校等  
に対する  
配慮・対応

不登校	学び直し	発達偏り	心因性
-----	------	------	-----

不登校支援を通して社会性の回復・向上に努めている。丁寧で安心できる相談が可能で児童生徒へのベネフィットが他にはない強みである。

### 【私立】未来高等学校

住所	那覇市東町 23-1
入学相談	TEL: 098-863-0936 曜日: 月~金 9:00~17:00
登校形態	【通信レポートスタイル / 年間12日程度】
カリキュラム	自分のペースで続けられる通信制普通科。年間 12 日のスクーリングとフォローアップ授業で高卒資格取得を目指します。KBC 学園グループのメリットを活かし卒業後の進路指導もアドバイス。

不登校等  
に対する  
配慮・対応

不登校	学習遅れ
-----	------

## 【私立サポート校】マイン高等学院 沖縄キャンパス・中部キャンパス

### 【沖縄キャンパス】

住所	那覇市久米 2-4-14JB・NAHAビル 5階
入学相談	TEL：098-860-5020 曜日：月～土 9:00～18:00
登校形態	【定期登校スタイル / 週5日】

### 【中部キャンパス】

住所	沖縄市中央 2-5-1 レインボーシャワー 1階
入学相談	TEL：098-860-5020 曜日：月～土 9:00～18:00
登校形態	【定期登校スタイル / 週2日】

**カリキュラム** 八洲学園大学国際高等学校の卒業資格が取得可能。週5日(沖縄キャンパス)、週2回(中部キャンパス)登校するコースながら出席日数に縛りがなく、少人数での個別学習スタイルで、分からない問題は分かるまで指導いたします。その他各種検定対策(パソコン・簿記・英検等)が充実しています。

不登校等 に対する 配慮・対応	不登校	ひきこもり	進学	非行
	一斉授業ではなく、個別スタイルの授業で中学時代の復習もフォロー。集団生活が苦手な生徒には、ホームスタディコースがあり、職員が家庭訪問して学習支援を行っています。			

## 【私立】つくば開成国際高等学校

住所	那覇市樋川 2-5-1
入学相談	TEL：098-835-0298 曜日：随時
登校形態	【定期登校スタイル / 月～金 9:00～15:00の間で自由登校】
カリキュラム	全日制高校では週5日(月～金)毎日登校の一斉授業を行います。本校では、1年間の課題を自分のペースで取り組むことができます。登校日・時間は、自身で決めることができます。

**不登校等に対する配慮・対応** 個別指導等により、生徒の学力に応じたきめ細かな学習指導を行います。

## 【私立】仙台育英学園高等学校 広域通信制課程 ILC 沖縄

住所	沖縄市胡屋 2丁目6番17号
入学相談	TEL：098-930-4111 随時：(曜日：火～土 9:30～17:00)
登校形態	【通信制課程 文部科学省の通信制教育課程に則ったレポートとスクーリングの回数を実施します。】

**カリキュラム** (1)生徒の多様な進路や適性に配慮した教育を進めています。①高等学校普通科の科目を履修し、高校卒業資格を取得できます。②海外大学・国内大学・短大・専門学校・就職・留学にいたるまで幅広い進学への指導を実施しています。(2)仙台育英学園独自のオンデマンドネットスクーリング(Lネット)を利用できます。これによりレポートと対応した講義動画をいつでも、どこでも、何度でも視聴することができるので、レポート作成や試験前の自学自習に有効に活用することができます。(3)スクーリングはWEB予約制をとっており、あらかじめ指定された日時に登校して、グループ授業を中心として個別指導にも配慮しています。(4)進路や学習についての悩みは、担任の先生を中心に親身になって面談が実施されます。また、決まった曜日にカウンセラーも来校しているため、様々な悩み事を相談することができます。

不登校等 に対する 配慮・対応	不登校	学習遅れ
-----------------------	-----	------

## 【私立】N高等学校

住所	(本校)伊計島本校 うるま市与那城伊計 224 (那覇キャンパス) 那覇市泊 2-15-9 住太郎那覇ビル 9階
入学相談	TEL：0120-0252-15 随時(要予約)
登校形態	【通信レポートスタイル(ネット利用) / 年間6～7日程度のスクーリング参加】 【定期通学スタイル / 週1日～週5日】

**カリキュラム** 高校卒業資格の単位習得は①WEB上での映像授業視聴(1日1～2時間程度)+レポート提出②スクーリングの参加③年度末の単位認定テスト(2日間)で完了。イラストや動画編集、プログラミング等の幅広いジャンルの課外授業が無料で受講可能。通学コースでは、実際の企業とコラボするプロジェクト型学習を通して、企画作りやコミュニケーション能力、ITスキル等の実社会で必要なスキルを身につけることができます。通学キャンパスには学習サポートに特化した個別指導コースも併設。2024年4月に那覇キャンパスが新設。

**不登校等に対する配慮・対応** ネットで学ぶコースから通学コースまで幅広い通い方が選べるため、登校に不安を抱える生徒でも自分に合った学校生活を送ることができます。また全てのコースで生徒一人ずつに担任(メンター)が付き、日々の学習から卒業後の進路までサポートしていきます。コースや通学日数は年度の途中でも変更が可能、生徒の成長に合わせた学園生活を選ぶことができます。

## 【私立】飛鳥未来きずな高等学校 沖縄キャンパス

住所	那覇市泊 1-18-6
入学相談	TEL：098-941-3103 曜日：月～金 9:00～18:00
登校形態	【定期登校スタイル / 週1日～週5日】
カリキュラム	本学園は北海道から沖縄まで全国65ヶ所に大学・短大・専門学校を有する学園になります。普通科目から専門科目(美容・こども・福祉等)を学ぶことが可能です。学校行事も多く、年間20日程度の登校で卒業を目指します。

**不登校等に対する配慮・対応** 個別指導&担任制で一人ひとりの学校生活をサポートします。担当は「不登校対応カウンセリング基礎」の資格を持つ先生がバックアップします。また、「開放的な職員室」と充実した環境で学習と心の育成をサポートします。

## 【私立】八洲学園大学国際高等学校

住所	本部町備瀬 1249
入学相談	TEL：0120-917-840 日時：随時・個別対応 / 場所：本部町(本校)・うるま市・那覇市
登校形態	年1回短期集中スクーリング(分割参加可)
カリキュラム	高校卒業まで担任&副担任の2名体制で徹底サポート。自宅学習課題はわかりやすいヒント集を用意しており、県内各地(北部・中部・南部)で定期的に学習指導も実施(無料・自由参加)

**不登校等に対する配慮・対応** 不登校 学習遅れ 発達偏り ひきこもり 非行  
あらゆる困難を抱えている方でも、自分らしく・自分のペースで前進しながら高校卒業を目指すように本校にてサポートします。大人数が苦手な方のために「少人数限定スクーリング」も実施しています。

## 【雇用】

7

### ハローワーク（公共職業安定所）

ハローワークでは、求人や職業訓練などの案内、相談、申込などの支援サービスを行っています。また、就職活動の準備やノウハウをアドバイスする就職支援セミナー（受講無料）も定期的に行われています。

※雇用保険関連の手続きは5カ所のハローワークで行います。  
※県内の求人情報はすべてどの拠点からも閲覧できます。

#### ハローワーク那覇

住 所 那覇市おもろまち 1-3-25 沖縄職業総合庁舎  
電 話 098-866-8609

#### ハローワーク沖縄

住 所 沖縄市住吉 1-23-1 沖縄労働総合庁舎 1階 2階  
電 話 098-939-3200

#### ハローワーク名護

住 所 名護市東江 4-3-12  
電 話 0980-52-2810

#### ハローワーク宮古

住 所 宮古島市平良字下里 1020  
電 話 0980-72-3329

#### ハローワーク八重山

住 所 石垣市字登野城 55-4 石垣地方合同庁舎 1階  
電 話 0980-82-2327

#### ハローワークプラザ那覇

住 所 那覇市泉崎 1丁目 20番 1号 カフーナ旭橋 A 街区 6階  
電 話 098-867-8010

#### ハローワークプラザ沖縄

住 所 沖縄市中央 2-28-1 沖縄市雇用促進等施設 3階  
電 話 098-939-8010

#### 豊見城市ふるさとハローワーク

住 所 豊見城市宜保一丁目 1番地 1 豊見城市役所 1階  
電 話 098-856-3335

#### 糸満市ふるさとハローワーク

住 所 糸満市潮崎町 1-1 糸満市役所 1階  
電 話 098-840-8184

#### 浦添市ふるさとハローワーク

住 所 浦添市安波茶 1-1-1 浦添市役所 1階  
電 話 098-876-0734

#### 宜野湾市ふるさとハローワーク

住 所 宜野湾市野高 1-1-1 宜野湾市役所敷地内  
電 話 098-893-5588

#### うるま市ふるさとハローワーク

住 所 うるま市みどり町 1-1-1 うるま市役所本庁舎西棟 1階  
電 話 098-973-5614

8

## グッジョブセンターおきなわ

「就職活動に関する相談」「生活に関する相談」「企業向け雇用に関する相談」、就職から生活に関わる機関と連携し、ワンストップで支援を行います。若年者、中高年、子育て中の世帯など、状況に応じた職業紹介・相談サービスをお求めの方、また、就職に困難を抱えている方や、離職を余儀なくされた方、生活安定支援をご希望の方はお気軽にご相談ください。

## グッジョブセンターおきなわ

住所	那覇市泉崎 1-20-1 カフーナ旭橋 A 街区 6F
電話	098-865-5006
利用時間	平日 9:00～17:00
対象	県内の就職希望者
支援方法	来所相談 電話相談 メール相談 セミナー
料金	無料

9

## 沖縄県キャリアセンター

沖縄県の事業で、15歳から40代前半までの若者の就職活動をサポートする機関。履歴書の書き方や面接の指導、各種セミナーなど、就職活動を丁寧に支援しています。

## 沖縄県キャリアセンター

住所	那覇市泉崎 1-20-1 カフーナ旭橋 A 街区6階 グッジョブセンターおきなわ内
電話	098-866-5465
利用時間	平日 9:00～17:00
対象	15歳～40代前半の方および就職氷河期世代
支援方法	来所相談 オンライン相談 メール相談 就活セミナー パソコン利用
料金	無料

10

## 沖縄県おしごと応援センター One×One (ワンバイワン)

沖縄県が実施する事業。本人の力だけでは個々の支援策を的確に活用して自立することが難しい求職者に対し、専門の相談員が個別的・継続的に関わり、本人に適した支援をコーディネートし、相談者が就労し、自立を目指すよう支援しています。個別相談や、企業実習、各種セミナー、就労定着支援を実施しています。

## 沖縄県おしごと応援センター One×One (ワンバイワン)

住所	那覇市泉崎 1-20-1 カフーナ旭橋 A 街区 6 階 グッジョブセンターおきなわ内
電話	098-865-5003
利用時間	平日 9:00～17:00
対象	県内の就職希望者
支援方法	来所相談 電話相談 メール相談 訪問相談 社会技術訓練 企業実習 セミナー
料金	駐車場有料*一時間割引チケットをお渡してきます。 事前に要件をご確認下さい。 相談は無料

沖縄県おしごと応援センター One×One (ワンバイワン)  
中部サテライト

住所	沖縄市中央 2-28-1 沖縄市雇用促進等施設 3 階 (旧コリンザ)
電話	098-923-0078
利用時間	平日 9:00～17:00
対象	県内の就職希望者
支援方法	来所相談 電話相談 メール相談 訪問相談 社会技術訓練 企業実習 セミナー
料金	無料

## 地域若者サポートステーション

地域若者サポートステーション(通称、サポステ)は、厚生労働省委託の就労に関わる支援機関です。対象は、就労意思のある15歳から49歳で、なかなか就職活動がうまくいかない/対人関係が苦手/自信がない、などの悩みを抱える若者に対して、相談支援を継続的に行いながら、その人に合わせた就労をサポートします。サポステごとに様々な体験や講習、企業実習などが提供されています。また、就労のための準備期間が必要な人のための「短期集中特別訓練(厚生労働省)」や「若年無業者職業基礎訓練(沖縄県)」などの訓練の拠点にもなっています。また、沖縄県独自の施策として、小学校、中学校、高校等の不登校やひきこもり状態の子ども若者のための居場所としても活用できます(社会適応訓練事業)。詳しくは各サポステにお問い合わせ下さい。

### 地域若者サポートステーション琉球

住所	浦添市経塚 745-7 経塚駅前医療モール3階
電話	098-917-2086
利用時間	平日・第二土曜日 10:00～17:00
支援方法	来所相談 電話相談 居場所 生活訓練 職業訓練 就労支援
料金	無料

### サポートステーション八重山

住所	石垣市登野 599 番地
電話	0980-87-9071
利用時間	平日 10:00～17:00 (土、日、祝休み)
支援方法	来所相談 電話相談 居場所 就労支援
料金	無料

### 地域若者サポートステーション沖縄

住所	沖縄市中央 2-28-1 沖縄市雇用促進等施設(旧コリンザ)3階
電話	098-989-4224
利用時間	平日・第三土曜日 10:00～17:00
支援方法	来所相談 電話相談 居場所 生活訓練 職業訓練 就労支援
料金	無料

### 地域若者サポートステーションなご

住所	名護市城 2-12-3 渡具知ペイントビル 102
電話	0980-54-8600
利用時間	平日 10:00～17:00 土曜日は事前予約のみ
支援方法	来所相談 電話相談 訪問相談 居場所 学習支援 社会適応訓練 就労支援
料金	無料

## 沖縄障害者職業センター

独立行政法人高齢・障害・求職者雇用支援機構が設置・運営し、ハローワーク等との連携のもと、障害のある方の一般企業への就労を支援する機関です。精神疾患がある方等で、障害者手帳がない方でも、就労する際に不安や困り感があり、支援を希望する県内在住の方については、医師による診断があれば支援をうけることができます。支援内容は、ご本人の支援ニーズをもとに、障害の影響による職場の配慮事項や適職等を検討し、今後の支援計画を立案する職業評価、職業相談、各種講座や作業支援の実施等により障害の自己理解を深め、就職に向けた準備や在職中での課題を整理する職業準備支援、障害のある方が企業で一定期間働く際に、ジョブコーチが企業に訪問し、障害のある方、企業双方に支援を行うサービスなどがあります。ご希望のある方は、毎月2回実施しているオープンセミナーにご参加下さい。(当センターホームページをご確認下さい。)

住所	那覇市おもろまち 1-3-25 沖縄職業総合庁舎 5階
電話	098-861-1254
利用時間	平日 8:45～17:00
対象	一般企業への就職を希望する障害者
支援方法	職業評価 職業相談 職業準備支援 ジョブコーチ支援 事業主支援 就労支援を行う関係機関への研修・情報提供
料金	無料

## 子どもや若者の支援を行う民間団体

学校を卒業してから社会参加できていないニート、ひきこもりの若者に対して、民間機関も各々の得意分野を活かして様々な支援の体制を整えています。相談支援だけでなく、一定期間のプログラムによって当事者に必要な段階的な支援を行っている機関もあります。自己負担で行う場合や、国、県、または市町村の助成によって無料もしくは一部負担するサービスもあります。助成事業は、事業ごとに対象となる住所や状況が限定されますので、詳しくは各機関にお問い合わせください。

### NPO 法人沖縄青少年自立援助センター ちゅらゆい

不登校やひきこもり、障害等の問題を抱えて孤立している子ども・若者に対して、一人一人のニーズに合わせた社会参加を支援します。不登校支援事業所「kukulu」(那覇市)、就労移行・就労継続支援B型事業所「コミュっと!」(うるま市)を運営。他、相談支援、訪問支援(アウトリーチ)、親の会、各種勉強会等を実施しています。詳しくはお電話でお問い合わせください。

住所	那覇市牧志 3-6-41 島商会ビル 2F
電話/FAX	098-943-8502
利用時間	kukulu (那覇市) 月～金 10:00～17:00 コミュっと! (うるま市) 月～金 10:00～16:00 ユースセンター・アシタネ (那覇市) 月～日のうち5日 開所 17:00～22:00
対象	kukulu (那覇市) 概ね10歳～18歳の不登校状態の子ども・若者 コミュっと! (うるま市) 18歳以上 ユースセンター・アシタネ (那覇市) 13歳～39歳までの子ども・若者
支援方法	不登校相談 ひきこもり専門相談 訪問相談 来所相談 電話相談 居場所 学習支援 生活支援 就労支援 社会適応訓練
料金	支援内容によって異なります。詳しくはご相談ください。

### サポートセンター名護

一般および若年者（16歳以上）を対象に、就労支援の一環としてフォークリフトやクレーンなどの建設機械の資格取得講座を行っています。不登校などの支援に長年関わったスタッフが講座を行っており、地域若者サポートステーションと連携するなど、若年者の自立支援に取り組んでいます。

住所	名護市字大北 2-4-11
電話	0980-43-0159
利用時間	平日 8:30～17:30
支援方法	建設機械訓練
料金	講習料

### 一般社団法人サポートセンター HOPE

NPO法人サポートセンターゆめさき、子ども若者みらい相談プラザ sorae と連携して訪問支援、電話相談、来所相談のほか、就業体験、ボランティアなど体験活動を通して自立に向けての支援を行います。

住所	石垣市字登野城 1357-1（石垣市子どもセンター）
電話	080-1738-7810
利用時間	9:00～14:00
対象	八重山全域の子ども若者
支援方法	来所相談 電話相談
料金	無料

### NPO法人夢WALK 地球コミュニティらなっぶ

ひきこもりや不登校、ニート、障害者の支援活動を行っています。社会参加に不安を感じている方やご家族が、ほっと肩をなでおろし、前向きに生活できるよう、共に考え歩んでいきたいと考えています。

住所	浦添市宮城 4-22-6 マンション MK101
電話	098-870-1456
利用時間	相談 10:00～17:00（月～土） 訪問 10:00～17:00（火～土） 居場所利用 10:30～12:00（火～土 *土は送迎なし）
対象	沖縄県内の引きこもりや不登校、生きづらを抱えている方やそのご家族
支援方法	相談 訪問 居場所利用
料金	初回無料 相談、訪問、居場所利用は2回目利用から ¥1,500 ただし、月5回以上利用の方は定額 ¥10,000 で利用できます。

## 【福祉・地域】

14

### 児童相談所

児童相談所は県内に2カ所、宮古・八重山地域で相談支援を行うための分室を2カ所設置しています。児童の権利に基づき、18歳未満の児童に関する心理・発達面等に関する高度な専門性を持つ職員（児童福祉司、児童心理司、精神科医、小児科医など）を配置しており、虐待・非行・障害・家庭環境・養育に関する相談支援を行っています。さらに、各市町村の家庭・児童に関する相談の後方支援（関係機関の相談等）も行っています。

また、夜間や休日の緊急相談窓口として「おきなわ子ども虐待ホットライン」も設置されています。

#### 相談受付時間(原則)

月曜日～金曜日

午前9時～午前11時、午後1時～午後4時。(土、日、祝祭日は休み)

※但し、虐待の通告・相談については、「おきなわ子ども虐待ホットライン」(電話相談)で、平日の夜間、土曜日、日曜日、祝祭日でも受付しています。

来所による相談は、事前に電話で予約されると便利です。

対象 18歳未満の子どものことや、またその家族の相談。

子ども本人、家族、親戚などに限らず、学校、保育所、児童委員などからの相談にも応じます。

相談費用 無料

※但し、児童福祉施設に入所(通所)する場合や里親に子どもを預ける場合は、所得に応じて費用の一部を負担していただきます。

### 中央児童相談所

住所 那覇市首里石嶺町 4-404-2  
電話 098-886-2900  
管轄区域 那覇市、浦添市、豊見城市、糸満市、南城市、西原町、南風原町、与那原町、八重瀬町、久米島町、座間味村、渡嘉敷村、粟国村、渡名喜村、北大東村、南大東村

### 中央児童相談所 八重山分室

住所 石垣市真栄里 438-1 1階  
電話 0980-88-7801  
管轄区域 石垣市、竹富町、与那国町

### 中央児童相談所 宮古分室

住所 宮古島市平良字西里 1125 宮古合同庁舎2階  
電話 0980-75-6505  
管轄区域 宮古島市、多良間村

### コザ児童相談所

住所 沖縄市知花 6-34-6  
電話 098-937-0859  
管轄区域 沖縄市、宜野湾市、うるま市、名護市、北谷町、嘉手納町、金武町、本部町、中城村、北中城村、読谷村、恩納村、宜野座村、今帰仁村、東村、大宜味村、国頭村、伊江村、伊是名村、伊平屋村

### おきなわ子ども虐待ホットライン

電話 098-886-2900  
対象 児童虐待の相談・通告

15

### 福祉事務所

福祉事務所は、県内の各地域に5つ設置され、福祉に関する相談を受けています。児童の相談は家庭児童相談室へご連絡ください。

### 南部福祉事務所

住所 南風原町宮平 212  
電話 (家庭児童相談) 098-889-6364

### 中部福祉事務所

住所 沖縄市美原 1-6-28  
電話 (家庭児童相談) 098-989-6603

### 北部福祉事務所

住所 名護市大中 2-13-1  
電話 (家庭児童相談) 0980-52-0051  
※こころの健康相談は北部保健所に設けています。

### 宮古福祉事務所

住所 宮古島市平良字西里 1125 番地  
電話 (家庭児童相談) 0980-72-3771

### 八重山福祉事務所

住所 石垣市真栄里 438-1  
電話 (家庭児童相談) 0980-82-2330  
※こころの健康相談は八重山保健所に設けています。

## 16 自立相談支援機関相談窓口

平成 27 年4月から生活困窮者の支援制度が始まり、生活全般にわたる困りごとに対応する相談窓口が設置されています。この制度では、「自立相談支援事業」「住居確保給付金の支給」「就労準備支援事業」「家計改善支援事業」「就労訓練事業」「生活困窮世帯の子どもの学習・生活支援事業」「一時生活支援事業」があります。詳しくは、お住まいの市町村窓口にお問い合わせください。※①②については、福祉事務所設置自治体の必須事業として設置されています。

## ①自立相談支援事業

支援者が相談者の話を聞きながら、具体的な支援プランを作成し、自立に向けた支援を行います。

## ③就労準備支援事業

一般就労に向けた就労支援を行います。規定の要件を満たした方が対象になります。

## ⑤家計改善支援事業

家計状況を把握した上で、早期の生活再生を支援します。

## ⑦生活困窮世帯の子どもの学習支援

子どもと保護者の双方に必要な支援を行います。

## ②住居確保給付金の支給

規定の要件を満たせば、一定期間、家賃相当額（上限あり）を支給します。

## ④一時生活支援事業

規定の要件を満たせば、住居をもたない方、不安定な住居形態にある方に、一定期間、宿泊場所や衣食を提供します。

## ⑥就労訓練事業

直ちに、一般就労することが難しい方のための就労支援を行います。

市町村	相談窓口	住所	電話
県(南部)	南部事務所 就職・生活支援パーソナルサポートセンター	南風原町字宮平 496-21	098-851-7105
	南部支所 就職・生活支援パーソナルサポートセンター	那覇市泉崎 1-20-1 6階	098-917-5407
県(中部)	中部事務所 就職・生活支援パーソナルサポートセンター	沖縄市美原 1-11-3	098-923-0881
県(北部)	北部事務所 就職・生活支援パーソナルサポートセンター	名護市大中 3-9-1 官公労共済会北部会館 2階	0980-43-0240
県(久米島)	久米島窓口 就職・生活支援パーソナルサポートセンター	久米島町儀間 5 久米島町社会福祉協議会内	098-851-8335
那覇市	那覇市就職・生活支援パーソナルサポートセンター	那覇市泉崎 1-20-1 6階	098-917-5348
豊見城市	豊見城市就職・生活支援パーソナルサポートセンター	豊見城市宜保 1-1-1 豊見城市役所内	098-850-1067
糸満市	糸満市くらしのサポートセンターきづき	糸満市潮崎町 1-1 糸満市役所 5階	098-840-8182
南城市	南城市就職・生活支援パーソナルサポートセンター	南城市佐数字新里 1870 番地 南城市役所内	098-917-5334
浦添市	自立サポートセンター・てだこ未来	浦添市安波茶 1-1-1 浦添市役所 1階	098-875-5065
宜野湾市	宜野湾市福祉事務所 福祉総務課生活支援係	宜野湾市野嵩 1-1-1 宜野湾市役所内	098-893-4411 098-893-4480(直通)
沖縄市	沖縄市就職・生活支援パーソナルサポートセンター	沖縄市仲宗根町 35-3 1階	098-923-3624
うるま市	うるま市就職・生活支援パーソナルサポートセンター	うるま市みどり町 1-1-1 うるま市役所 東棟 2階	098-989-3972
名護市	くらしと仕事の応援センターさぼんちゅ	名護市港 1-1-1 名護市役所内	0980-53-1212 (内線 244)
宮古島市	宮古島市子ども家庭局家庭保健課家庭支援係	宮古島市平良字西里 1140 番地	0980-79-9718
	宮古島市福祉部 生活福祉課地域福祉係		0980-73-1981
石垣市	石垣市福祉事務所 福祉総務課総務係	石垣市字真栄里 672 番地	0980-87-6025



## 17 社会福祉協議会

社会福祉協議会は、都道府県、市区町村ごとに設置され、地域の福祉の向上に向けてさまざまな活動をしている民間組織です。略称として「社協」としても知られています。相談、福祉サービスの提供、ボランティア活動なども幅広く行っている。詳しくは最寄りの社会福祉協議会へお問い合わせください。

市区町村	住所	電話	市区町村	住所	電話
那覇市	那覇市金城 3-5-4	098-857-7766	嘉手納町	嘉手納町字水釜 447-1	098-956-1177
宜野湾市	宜野湾市赤道 2-7-1	098-892-6525	北谷町	北谷町字吉原 26-6	098-936-2940
石垣市	石垣市字登野城 1357-1	0980-84-2211	北中城村	北中城村字仲順 451	098-935-4520
浦添市	浦添市仲間 1-10-7	098-877-8226	中城村	中城村字安里 187-1	098-895-4081
名護市	名護市港 2-1-1	0980-53-4142	西原町	西原町字与那城 135	098-945-3651
糸満市	糸満市字真栄里 857	098-994-0563	与那原町	与那原町上与那原 16-2	098-945-3016
沖縄市	沖縄市住吉 1-14-29	098-937-3385	南風原町	南風原町字宮平 697-10	098-889-3213
豊見城市	豊見城市字平良 467-4	098-856-2782	渡嘉敷村	渡嘉敷村字渡嘉敷 747	098-987-3271
うるま市	うるま市字安慶名 1-8-1	098-973-5459	座間味村	座間味村字座間味 109	098-987-2084
宮古島市	宮古島市城辺字西里添 788-3	0980-77-8661	粟国村	粟国村字東 1088	098-988-2045
南城市	南城市佐数字新里 1870	098-917-5692	渡名喜村	渡名喜村字渡名喜 1860	098-989-2113
国頭村	国頭村字辺土名 1709	0980-41-5231	南大東村	南大東村字南 144-1	09802-2-2226
大宜味村	大宜味村字喜如嘉 320	0980-44-3800	北大東村	北大東村字中野 207-2	09802-3-4103
東村	東村字平良 804	0980-43-2544	伊平屋村	伊平屋村字我喜屋 300	0980-46-2477
今帰仁村	今帰仁村字天底 62	0980-56-4742	伊是名村	伊是名村字仲田 1163	0980-45-2292
本部町	本部町字大浜 881-4	0980-47-6655	久米島町	久米島町字儀間 5	098-851-8335
恩納村	恩納村字恩納 6302	098-966-1193	八重瀬町	八重瀬町字東風平 1318-1	098-998-4000
宜野座村	宜野座村字惣慶 1898	098-968-8979	多良間村	多良間村字仲筋 160	0980-79-2679
金武町	金武町字金武 1842	098-968-3310	竹富町	石垣市美崎町 16-6	0980-84-3302
伊江村	伊江村字川平 364-1	0980-49-5104	与那国町	与那国町字与那国 255	0980-87-2471
読谷村	読谷村字座喜味 2975	098-958-2939	沖縄県	那覇市首里石嶺町 4-373-1	098-887-2000

利用時間：基本的に平日昼間ですが、相談窓口の利用時間は地域によって異なります 料金：相談無料

## 18 沖縄県警察本部 少年サポートセンター ヤングテレホン

県警の少年サポートセンターが運営する電話相談ダイヤル。少年の非行問題、家庭・交友関係、健康問題、犯罪被害等に関して、心理やカウンセリングなどの専門相談員が対応しています。

電話 0120-276-556 / 098-862-0111  
 利用時間 平日 9:30 ~ 18:15  
 支援方法 **電話相談**  
 料金 無料

### 立ち直り支援

少年の非行防止活動の一環として、各地の警察署において少年補導職員や少年警察ボランティアによる立ち直り支援を行っています。

・農業体験・清掃活動等の社会貢献活動・三線等の伝統芸能の指導・花の植え付け・料理・ネイル教室・小物作り等の各種体験活動・スポーツ活動など警察署ごとの様々な活動を通して非行問題の予防や再発防止に努めています。

## 19 更生保護サポートセンター

更生保護サポートセンターは、保護区に設置された更生保護活動を行うための拠点です。

### 那覇保護区更生保護サポートセンター

住所 那覇市金城 3-5-4 那覇市総合福祉センター 2階  
 電話 098-858-7022  
 利用時間 月~土 14:30~20:00  
 対象 那覇市、豊見城市の住民  
 支援方法 **来所相談** **電話相談**  
 料金 無料

20

## 沖縄県女性相談所

沖縄県・子ども生活福祉部の事業で、女性の抱える様々な問題について、専門の女性相談員と一緒に問題解決の方法を考える相談窓口。家族や夫婦間の問題、人間関係、生活困窮、配偶者等からの暴力などの相談を受け付けています。女性弁護士による法律相談や、女性精神科医によるこころの相談も定期的に行われています。

住所	那覇市寄宮 2-4-1
電話	098-854-1172
利用時間	平日 8:30～17:15(電話相談・来所相談) 土日祝日 8:30～16:30(電話相談のみ)※年末年始除く
対象	おおむね 18 歳以上の女性
支援方法	来所相談 電話相談
料金	無料

21

## 公益財団法人おきなわ女性財団ている相談室

女性の諸問題や社会活動に対する支援を行うおきなわ女性財団による相談事業。生き方、性格、夫婦、親子関係、対人関係をはじめ様々な悩みや問題に関する相談を行っています。弁護士の法律相談や、こころの健康相談などの特別相談も定期的に行っています。

住所	那覇市西 3-11-1 沖縄県男女共同参画センター内
電話	女性相談：098-868-4010 国際女性相談：098-880-3402 にじいろ相談：098-880-8434 男性相談：098-868-4011
利用時間	女性相談：火～土 10:00～17:00 ※年末年始除く 国際女性相談：火～土 10:00～17:00 ※年末年始除く にじいろ相談：土 10:00～17:00 ※年末年始除く 男性相談：月・日 10:00～16:00 ※年末年始、祝日除く
対象	女性相談・国際女性相談は、女性からの相談を女性の相談員がお受けします。 にじいろ相談は、LGBTQ 等の相談をどなたからでもお受けします。 男性相談は、男性からの相談を男性の相談員がお受けします。 男性相談は電話相談のみ。
支援方法	電話相談 面接相談・要予約 特別相談・要予約
料金	無料

22

## 沖縄いのちの電話

1976 年開設の歴史をもつ沖縄いのちの電話は、孤独や不安にさいなまれ、生きる希望や気力を失いつつある人々に対して、相談員が傾聴し、受容・共感的に対応することでその人々が再び生きる希望を見出していけるように支援する電話相談ボランティア団体です。匿名で相談できます。

電話	098-888-4343
利用時間	毎日 10:00～23:00
支援方法	電話相談
料金	無料 ※毎月 10 日は全国共通のフリーダイヤルで相談を受け付けています。☎0120-783-556(午前 8 時～翌日 8 時)

23

## NPO 法人 フードバンク セカンドハーベスト沖縄

食品メーカーなどから、まだ十分食べる事ができるにもかかわらず廃棄されてしまう食品を引き取り、貧困や社会からの孤立によって困窮している人々へ無償で食品の提供を行っている NPO 法人。個人世帯への食品の受け渡しは、各市町村の窓口や地域の社会福祉協議会などを通して食品の提供を行います。

住所	豊見城市翁長 813-1 (1F)
電話	098-851-3400
利用時間	月・水・金 10:00～15:00
支援方法	福祉支援を通して食品提供
料金	無料

24

## 親の会

子ども・若者の問題の解決や改善において、様々な支援機関の利用もさることながら、保護者のための親の会も非常に重要な役割を担います。子どもの問題は、本人と同様に親も背負い込んでいます。親の会を通して、不安や苦しさを共有することで自分の視野が広がり楽になること、同時に、様々な情報や考え方を仕入れて勉強することが、子どもの問題解決のプロセスに重要な家庭環境の改善に役立ちます。

### つどい

活動拠点	宜野湾市 (不定期開催)
電話	090-1949-8825 沖縄国際大学 (担当：知名)
対象	ひきこもり、その他

### 北部ひきこもりを考える交流会

活動拠点	名護市
電話	090-8660-6495 フロンティア (担当：東)
対象	ひきこもり

### 中部ひきこもりを考える交流会

活動拠点	沖縄市
電話	090-9783-8990 (担当：豊里)
対象	ひきこもり

### 不登校・ひきこもりを考える那覇・南部の会

活動拠点	那覇市
電話	090-3797-6888 (担当：赤嶺・親川)
対象	ひきこもり、不登校

### 発達に特性のある子の親の会 ママサポ結

活動拠点	豊見城社協
電話	080-4312-3580 (担当：神里)
対象	子育てのことでお困りの方、どなたでもお電話ください

### 沖縄自閉症児者親の会まいわーど

活動拠点	沖縄県全域
電話	080-9853-4058 沖縄県自閉症協会(担当:森脇)
対象	自閉症スペクトラム

### おきなわ「非行」と向き合う親たちの会 「さんぽの会」

活動拠点	那覇市
電話	070-5403-1930 (担当:井形)
対象	非行・問題行動

25

## 地域活動支援センター

地域活動支援センターは、障害者総合支援法によって定められた障害者の活動や社会参加をサポートする機関または施設です。このセンターでは精神保健福祉士や社会福祉士などの専門職員を配置し、各機関との連携を図りながらひきこもり等に対する相談支援やアウトリーチ支援を行っています。精神疾患に関して積極的なI型施設が県内にもあります。ひきこもりに対する相談支援やアウトリーチ支援（若しくは、アウトリーチ支援は必要に応じて対応する）を行っていることを確認がとれた施設を列挙します。

### 地域生活支援センターグットモーニング

住所	那覇市長田 1-24-27 第二長田メディカルビル
電話	098-836-0878
利用時間	憩いの場 年中無休 9:00~19:00 相談支援 月~金 9:30~17:00

### 糸満市障害者地域活動支援センター 陽だまり

住所	糸満市照屋 1221-1 糸満市農村環境改善センター内 (2F)
電話	098-840-8468
利用時間	月~金 9:00~16:30 (祝日除く)

### 南城市地域活動支援センター 野の花

住所	南城市大里字仲間 1124-1
電話	098-880-0576
利用時間	月~金 9:00~17:00 (祝日、土日、年末年始除く)

### 豊見城市地域活動支援センターゆい桜

住所	豊見城市字嘉数 480-6
電話	098-850-5641
利用時間	月~金 9:00~17:00 (祝日除く)

### NPO 法人ほっとハウス 生活支援センターあおぞら

住所	浦添市大平 1-23-13
電話	098-879-6644
利用時間	月~金 9:00~18:00 (祝日除く) 土曜日は開所していません

### 嘉手納町地域活動支援センターていんがーら

住所	嘉手納町字水釜 447-1 嘉手納町総合福祉センター 1階
電話	098-956-1183
利用時間	月~金 9:00~15:00 (祝日除く)
備考	※福祉センター改修工事により一時的にネーブルカテナ内に移転(R6.3月末予定) ネーブルカテナ:嘉手納町兼久 372-2 ネーブルカテナB館

### 地域活動支援センター相談支援事業所おきなわ

住所	沖縄市高原 7-35-1 福祉文化プラザ 1F
電話	098-930-1703
利用時間	月~金 9:00~17:00 ※ 但し、国民の祝日、慰霊の日、12月29日~1月3日までを除く

### 読谷村地域活動支援センターみつ葉

住所	読谷村字長浜 1542
電話	098-958-7786
利用時間	月~金 9:00~15:00 (祝日除く)

### うるま市地域生活支援センター あいあい

住所	うるま市安慶名1-8-1 (うるま市健康福祉センターうるみん2階)
電話	098-979-0555
利用時間	月~金 8:30~17:15 (祝日除く)

### NPO 法人名護市障がい者関係団体協議会 地域生活支援センターウェーブ

住所	名護市字為又 1220-112
電話	0980-53-1173
利用時間	月~金 8:30~17:30 (祝日除く)

### 地域生活支援センターひらら ふれあいプラザ宮古

住所	宮古島市平良字西里 1472-82
電話	0980-72-6668
利用時間	月~木、土、日 9:00~18:00 (祝日除く)

26

## 放課後等児童デイサービス

放課後等児童デイサービスは、学校（幼稚園及び大学を除く。）に通っている障害児に対して生活能力の向上や社会との交流の促進の場を提供しています。利用申請は、お住まいの市町村の障害福祉課が窓口となっています。

※尚、掲載している放課後等児童デイサービスは、sorae 事業としてこれまで連携の実績がある事業所を記載しました。

## さぼーとせんたーいすてっぷ

住所	那覇市泊 1-9-4 ペルシェ泊 1 階
電話	098-988-1744
開所	月～土
対象	【発達】【知的】【精神】【児発】
送迎	なし
活動内容	・発達段階に応じた個別療育・小集団療育 ・遊びを通して、「友達と一緒に楽しい」思いや友達との関わりを学ぶ。 ・不登校児支援（個別・小集団）

## さぼーとせんたーいまあじ

住所	南風原町字喜屋武 195-1
電話	098-889-5955
開所	月・火・水・金・土 ※休所日：木・日
対象	【発達】【知的】【身体】 小学 1 年生～高校 3 年生、通所受給者証をお持ちの方
送迎	片道（学校・自宅から事業所まで）のみ
活動内容	放課後等デイサービス

## 児童デイサービスさくらキッズ3号館

住所	豊見城市字高嶺 395 番地 44
電話	098-996-2514
開所	月～金（平日） 13:00～17:00 土・祝日・学校休業日 9:00～17:30
対象	6 才から 18 才までの学校に通う児童を対象とし、障害の種別は問いません。
送迎	あり（要相談）
活動内容	日常生活援助・感覚活動・知育活動・レスパイトケア・共生ケア（高齢者・障害者・地域との交流）

## レジリエンス・スポーツセンター

住所	浦添市屋富祖 2-3-1 1・2・3 階
電話	098-917-0166
開所	月・水～金 11:00～19:00 火・土・祝 10:00～18:00
対象	【発達】【知的】
送迎	なし
活動内容	発達障害児の為に運動サポート

## レジリエンス・スポーツクラブ

住所	西原町内間 107-3
電話	098-987-6270
開所	月・水～金 11:00～19:00 火 10:00～18:00 土・祝 10:00～17:00
対象	障がいの種別は問いません
送迎	なし
活動内容	発達障害児の為に運動サポート

## ゆめさきクラブ

住所	沖縄市高原 6-7-40
電話	098-989-3719
開所	通常時：14:00～17:30（相談に応じる） 長期休暇：9:30～15:30
対象	【発達】【知的】【精神】
送迎	あり（要相談）
活動内容	野外活動、学習支援、パソコン、ボランティアなど

## 児童デイサービスいっぽクラブ

住所	沖縄市高原 5-15-5 2 階
電話	098-938-6687
開所	月～金 13:30～18:00 第 1、第 3 土曜日 13:30～18:00
対象	【発達】【知的】【情緒】（小学生以上～高校生）
送迎	送迎対応は、相談が必要
活動内容	SST、絵画アート、造形、書道、英会話、ビジョントレーニング、キッズヨガ、セラピーヨガ、学習支援、個別支援

## 発達支援センター ぎんばるの海

住所	国頭郡金武町字金武10195
電話	098-968-7766
開所	月～日：9:00～18:00 ※定休日：火曜日 年末年始は休日（12/30～1/3）
対象	【発達】【知的】【身体】
送迎	あり
活動内容	身体を用いた遊びを通じた支援。マリンプログラム

## ちゅらハウス

住所	石垣市字登野城 891-1
電話	0980-88-7279
開所	平日：9:00～18:30 土曜：8:00～16:00 長期休暇：8:00～18:00 祝日：8:00～16:00
対象	【発達】【知的】【身体】
送迎	あり
活動内容	学童の健常児と共生を育むインクルージョン教育課題を取り入れた活動（アートセラピー、SST、動作法訓練、3B 体操等）

## Viento (NPO 法人夢 WALK)

住 所	浦添市宮城 4-22-6 101 マンション MK
電 話	098-927-3832
開 所	月~土
対 象	【発達】【精神】【知的】 *児童発達支援事業所・放課後等デイの多機能
送 迎	あり *浦添市、那覇市、宜野湾市以外は要相談
活動内容	発達内容に応じた

## ドュー☆ラボ

開 所	平日 13:00(放課後)~18:00 ※土日祝休み(不定期で祝日開所あり)
対 象	【発達】(小学校1年生~高校3年生)
送 迎	あり(要相談)
活動内容	クリエイティブな創作活動(プログラミング、音楽、 アートなど)、集団適応生活訓練

### ●ドューラボひやごん

住所：沖縄市比屋根 1-12-27 NEWアーバン比屋根 105  
電話：098-989-4159

### ●ドューラボてだこ

住所：浦添市伊祖 2-30-17 1F  
電話：098-943-9761

### ●ドューラボなは

住所：那覇市楚辺 2-12-17  
電話：098-995-6710

## 放課後等デイサービス Lykke(リッケ)

住 所	南城市玉城字前川 349-1
電 話	098-948-1440
開 所	平日 14:00~18:00 長期休み・土・祝日 10:00~16:00
対 象	受給者証をお持ちの小1~高3
送 迎	あり
活動内容	自由遊び、運動、学習の時間を通して発達支援を行っ ています



## 27 障害福祉サービス利用申請の市町村窓口

放課後等児童デイサービス、自立訓練事業、就労移行支援事業、就労継続支援 A 型、就労継続支援 B 型等の福祉サービスの利用申請のための窓口

市町村	担当課	住 所	電 話
那覇市	障がい福祉課	那覇市泉崎1丁目1番1号	098-862-3275
宜野湾市	障がい福祉課	宜野湾市野嵩1-1-1	098-893-4411
石垣市	障がい福祉課	石垣市字真栄里672番地	0980-82-9947
浦添市	福祉給付課	浦添市安波茶1-1-1	098-876-1234
名護市	社会福祉課	名護市港一丁目1番1号	0980-53-1212
糸満市	社会福祉課	糸満市潮崎町1丁目1番地	098-840-8132
沖縄市	障がい福祉課	沖縄市仲宗根町26番1号	098-939-1212
豊見城市	障がい・長寿課	豊見城市宜保一丁目1番地1	098-850-5320
うるま市	障がい福祉課	うるま市みどり町一丁目1番1号	098-973-5452
宮古島市	障がい福祉課	宮古島市平良字西里1140番地	0980-73-1975
南城市	生きがい推進課	南城市大里字仲間807番地	098-946-8985
国頭村	福祉課	国頭郡国頭村字辺土名121番地	0980-41-2101
大宜味村	住民福祉課	大宜味村字大兼久157	0980-44-3003
東村	福祉保健課	国頭郡東村字平良804番地	0980-43-2202
今帰仁村	福祉保健課	国頭郡今帰仁村字仲宗根219番地	0980-56-4189
本部町	福祉課	国頭郡本部町字東5番地	0980-47-2165
恩納村	福祉健康課	国頭郡恩納村字恩納2451	098-966-1207
宜野座村	健康福祉課	宜野座村字宜野座296番地	098-968-3253
金武町	保健福祉課	国頭郡金武町字金武1番地	098-968-3559
伊江村	福祉課	国頭郡伊江村字東江前38番地	0980-49-3160
読谷村	福祉課	中頭郡読谷村字座喜味2901番地	098-982-9209
嘉手納町	福祉課	中頭郡嘉手納町字嘉手納588	098-956-1111
北谷町	福祉課	中頭郡北谷町桑江一丁目1番1号	098-936-1234
北中城村	福祉課	北中城村字喜舎場426-2	098-935-2233
中城村	福祉課	中城村字当間585番地1	098-895-2131
西原町	健康支援課	西原町与那城140番地の1	098-945-5013
与那原町	福祉課	島尻郡与那原町字上与那原16番地	098-945-1525
南風原町	保健福祉課	島尻郡南風原町字兼城686番地	098-889-4416
渡嘉敷村	民生課	島尻郡渡嘉敷村字渡嘉敷183番地	098-987-2322
座間味村	住民課	座間味村座間味109	098-896-4045
粟国村	民生課	粟国村字東367番地	098-988-2017
渡名喜村	民生課	島尻郡渡名喜村1917番地の3	098-989-2317
南大東村	福祉民生課	島尻郡南大東村字南144番地-1	09802-2-2036
北大東村	福祉衛生課	島尻郡北大東村字中野218番地	09802-3-4055
伊平屋村	住民課	伊平屋村字我喜屋251	0980-46-2001
伊是名村	住民福祉課	島尻郡伊是名村字仲田1203番地	0980-45-2819
久米島町	福祉課	島尻郡久米島町字比嘉2870番地	098-985-7124
八重瀬町	社会福祉課	島尻郡八重瀬町字東風平1188番地	098-998-9598
多良間村	住民福祉課	宮古郡多良間村字仲筋99-2	0980-79-2623
竹富町	福祉支援課	石垣市美崎町11番地1	0980-82-6191
与那国町	長寿福祉課	与那国町与那国129	0980-87-3575

## 福祉就労 / 自立訓練(生活訓練)事業

能力や性格、精神的なコンディション等が原因で一般就労がなかなか難しい場合には、クリニック・心療内科等の医師意見書をもとに、福祉就労サービスを選択する方法もございます。ただし、将来的に障害者雇用で就職する際には障害者手帳が必要となってきます。

### 【自立訓練事業】

精神障害、または知的・発達障害のある方に対して、自立した日常生活を営むために必要な訓練を通して対人面や生活面に関する相談および助言などの支援を行います。

### 【就労移行支援事業】

18歳以上の障害をお持ちの方に対する「働く訓練を行う」福祉サービスです。利用期限は原則2年間となっており、一般企業への就職と職場定着を目指します。

### 【就労継続支援A型】

一般企業に就職する事が困難な方を対象に、福祉施設で「雇用」されるサービスです。最低賃金が発生し「工賃ではなく、給与」が発生します。1日4～5時間程度の勤務になります。

### 【就労継続支援B型】

一般企業で就職する事が困難な方を対象に福祉施設で「訓練」を行うサービスです。授産活動等を行い、工賃が支給されます。利用期限は65歳までとなります。

### 株式会社メジャーサポートサービス

形態	就労継続支援A型
住所	那覇市久米 2-3-14 セゾン久米ビル 2階
電話	098-917-1866
利用者層	精神・身体・知的・発達障害をお持ちの方
活動内容	自社運営のネットショップにおけるPC作業

### りぼーん

形態	生活介護事業
住所	浦添市前田 4-4-9
電話	098-876-6050
利用者層	知的障害をお持ちの方
活動内容	各種軽作業・自立活動等

### 自立サポートセンターみらそる

形態	就労移行支援・就労継続支援B型・自立訓練
住所	中城村字南上原831
電話	098-894-5570
利用者層	知的・精神・発達・身体に障害をお持ちの方
活動内容	授産活動は持たず、座学・企業実習を中心

### 社会就労センターさまさま

形態	就労継続支援B型
住所	那覇市首里石嶺町 4-373-1 沖縄県総合福祉センター 2階
電話	098-886-5115
利用者層	知的障害をお持ちの方
活動内容	レストラン厨房内作業・畑作業

### さぼーとせんたーいとお〜ち

形態	就労移行支援・就労継続支援B型
住所	那覇市首里鳥堀町 4-106-4
電話	098-882-4266
利用時間	9:00～17:00
利用者層	知的・精神・発達・身体に障害をお持ちの方
活動内容	施設外実習・個別プログラム・お菓子作り等

### 障害者就労支援施設イノー

形態	就労移行支援・就労継続支援B型
住所	糸満市西崎 4-20-5
電話	098-987-0549
利用者層	知的・精神・身体に障害をお持ちの方
活動内容	焼肉店(ホール、厨房、清掃) レクリエーション(謝恩会、BBQ)など

### 社会就労センターわかたけ

形態	就労継続支援B型・生活介護
住所	浦添市字前田 998-3
電話	098-877-0664
利用者層	知的・発達に障害をお持ちの方
活動内容	公園清掃・絵画・ちんすこう製造等

### GoRiLla

形態	就労移行支援・生活訓練(多機能)
住所	那覇市首里石嶺町 4丁目 199-2F
電話	098-917-1221
利用者層	精神障がい・発達障がい・知的障がい(20代～50代)
活動内容	就労活動関連のプログラム・日常生活に関する支援・スキルアップのためのプログラム等。

### 障がい者就労サポートセンター アップドゥぎのわん

形態	就労移行支援・就労定着支援・就労継続支援A・B型
住所	(移行・定着) 宜野湾市真志喜 2-4-8 102 (A・B型) 宜野湾市真志喜 2-4-3 M'sビル 3F
電話	(移行・定着) 098-988-8776 (A・B型) 098-943-5357
利用者層	(移行) 精神、発達、知的、身体障害をお持ちの方 ※バリアフリー、障害者用トイレ完備 (A・B型) 精神、発達、知的、身体障害をお持ちの方 ※(車イス不可、3Fのため)
活動内容	(移行)PC訓練、ビジネスマナー、企業実習、畑作業、手工芸 (定着)企業との面談、企業や就業者からの聞き取りと報告 (A型)施設外就労、ペットメイキング、環境整備など (B型)畑作業、販売準備、手工芸

**楽学喜サポート アチェンド**

形態	就労移行支援・就労継続支援B型・就労定着支援
住所	宜野湾市宇地泊2丁目38番7号 金盛ビル2階
電話	098-943-7300
利用者層	精神・知的・身体・発達障害をお持ちの方
活動内容	ポップコーン製造・販売 施設内外の活動。個人にあった訓練環境を提供

**沖縄ダルクデイケアセンター**

形態	生活訓練・就労継続支援B型
住所	宜野湾市大謝名2-2-10 4階
電話	098-943-8774
利用者層	薬物・アルコール・ギャンブル依存症
活動内容	薬物・アルコール・ギャンブル依存から回復する為のプログラムを提供。①ミーティング②認知行動療法③スポーツ④レクリエーション ※依存症者本人、ご家族の無料相談

**就労サポートセンターミラソル**

形態	就労移行支援・就労継続支援B・自立訓練・就労定着支援
住所	那覇市安謝2-5-3 沖縄ギフトビル1F
電話	098-943-7065
利用者層	障害者手帳をお持ちの方
活動内容	授産活動は持たず 座学・企業実習を中心

**アソシアホイスコーレ / Jr. ホイスコーレ**

形態	自立訓練(生活) 放デイ(高校生のみ)
住所	北谷町北前1-10-8
電話	098-923-0291
利用者層	学びなおしをしたい。生活基盤を整えたい。居場所が欲しい。チャレンジしたい(仕事・進学)対象ニーズ。
生活訓練	18歳~29歳 精神・発達が主な対象。10:30~14:30
放デイ	高校生 10:30~14:30
活動内容	同世代と同じ経験をテーマに座学のみでなく活動(バンド・スポーツ・課外活動)を中心にプログラムを展開。

**アソシアソーシャルトレーニング**

形態	就労移行支援・就労継続支援B型
住所	北谷町上勢頭669-1
電話	098-989-1818
利用者層	学びなおしをしたい
活動内容	シフォンケーキやクッキーなどの製菓製造や包装業務、民泊の清掃業務、PCを使用した事務業務全般を行っています。就労移行支援ではこれらの作業訓練に加えて、社会に出た際に必要な仕事・生活に関わる知識の取得やコミュニケーション方法の取得を目指すためのカリキュラムを取り入れています。

**ニライの里**

形態	就労継続支援B型
住所	北谷町伊平414-1
電話	098-936-2994
利用者層	知的・発達・身体に障害をお持ちの方
活動内容	精米作業・園芸作業・受託事業等

**TEAM VILLAGE**

形態	就労継続支援A型
住所	北中城村熱田277
電話	098-989-8880
利用者層	精神・知的・身体・発達に障害をお持ちの方
活動内容	農作業・野菜の選別・出荷作業

**ジョブきらめき**

形態	就労継続支援B型
住所	嘉手納町字嘉手納239
電話	098-956-8955
利用者層	精神・身体・知的に障害をお持ちの方
活動内容	野菜の袋詰め・清掃・弁当作り等

**LITALICO ワークス沖縄**

形態	就労移行支援
住所	沖縄市中央2-28-1 沖縄市雇用促進等施設3階
電話	098-921-0585
利用者層	働く意欲のあるすべての障害をお持ちの方
活動内容	PC・事務作業など個別に合わせた訓練 企業見学・実習を中心とした。職業適性の把握

**西海岸中部地域総合支援センターたかしほ**

形態	就労移行支援・就労継続支援B型
住所	読谷村字高志保1049-2
電話	098-958-4483
利用者層	知的・精神・身体に障害をお持ちの方
活動内容	パン製造・芋の皮むき・物件管理等

**あさひの家**

形態	生活訓練・生活介護
住所	うるま市昆布1264-3 2階
電話	098-989-6606
利用者層	女性限定。精神・発達障害をお持ちの方
活動内容	心の病を抱えた方の女子力アップにむけた活動



### あさひの家（就労）

形態	就労継続支援 B 型
住所	うるま市東恩納 721-2
電話	098-989-6606
利用者層	女性限定。精神・発達障害をお持ちの方
活動内容	多肉植物の栽培、ハンドメイド雑貨の制作、販売等

### コミュット！

形態	就労移行支援・就労継続支援 B 型
住所	うるま市田場 1641-1
電話	098-923-0697
利用者層	精神障害者の利用が多く、1日10名程度
活動内容	パソコン講座、事務作業、職場実習、調理等

### ゆにばツリー

形態	就労継続支援 A 型
住所	石垣市宮良 1235 番地 2
電話	0980-82-2311
利用者層	精神・身体・知的障害をお持ちの方
活動内容	マンゴーを中心とした農作業

### ゆにば いしがき

形態	就労継続支援 A 型
住所	石垣市石垣 386
電話	0980-82-1080
利用者層	精神・身体・知的障害をお持ちの方
活動内容	マンゴーを中心とした農作業



## 【心理・保健医療】

29

## 波之上こころの相談所

少年鑑別所の専門性を活かし、地域社会における青少年の健全育成、非行・犯罪の防止に関する活動に取り組んでいます。問題行動や非行、家庭での子育てやしつけの悩み、職場や学校でのトラブルについて、未成年に限らず、成人の方のご相談等にも応じています。

住所	那覇市西 3-14-20
電話	098-868-4650
利用時間	平日 9:00～16:00 (受付終了)
対象	相談等を希望するご本人、保護者、学校の先生、支援関係者
支援方法	来所による相談対応を基本としていますが、電話やオンライン面接による相談対応も行っています。
料金	無料

30

沖縄県立総合精神保健福祉センター  
こころの電話相談

心の健康、心の病気や障害、療養に関すること、依存症など精神全般に関する相談窓口。「精神疾患について知りたい」、「家族の対応について知りたい」等の相談も受け付けています。

住所	南風原町字宮平 212-3
電話	098-888-1450
利用時間	9:00～11:30、13:00～16:30
支援方法	電話相談 来所相談
料金	無料 ※通話料は自己負担

31

## 保健所

保健所は、県内の各地域に5つ設置され、医師、保健師、精神保健福祉相談員によるこころの相談を受けています。

## 南部保健所

住所	南風原町宮平 212
電話	(精神保健相談) 098-851-3458

## 中部保健所

住所	沖縄市美原 1-6-28
電話	(精神保健相談) 098-938-9700

## 北部保健所

住所	名護市大中 2-13-1
電話	(精神保健相談) 0980-52-2734

## 宮古保健所

住所	宮古島市平良字東仲宗根 476 番地
電話	(精神保健相談) 0980-72-8447

## 八重山保健所

住所	石垣市真栄里 438
電話	(精神保健相談) 0980-82-3241

32

## 精神科救急医療情報センター

休日及び夜間の精神医療相談を受け、受診の必要性を判断し精神科医療機関を案内する窓口です。

電話	098-889-8893
利用時間	平日 17:00～翌 9:00 土日祝 9:00～翌 9:00
支援方法	電話相談
料金	無料 ※通話料は自己負担

33

## 沖縄国際大学 心理相談室

地域社会の人々のこころの健康に貢献するとともに、臨床心理学の大学院生の教育訓練を目的とした施設で、大学院教員や専任の臨床心理士の指導のもとで、臨床心理士をめざす大学院生が担当します。子どもから高齢者まで年齢を問わず、個人の心の悩み、家族の問題、学校の問題、職場の悩みなど、様々な相談・援助活動を行っています。学校の先生や支援者の相談も受け付けています。

住所	宜野湾市宜野湾 2-6-1 沖縄国際大学 7号館 1階
電話	098-893-3771
利用時間	火～土 10:00～19:00
支援方法	来所相談
料金	初回面接 2,500円 / 継続面接 2,000円 / 心理検査 2,500円

34

沖縄県発達障がい者支援センター  
がじゅま～る

厚生労働省の「発達障害者支援センター運営事業実施要綱」に基づく事業で、発達障がい児(者)への支援を総合的に行うこととあわせて、支援体制の整備を目的とした拠点機関。発達障がいを背景とする諸問題の相談をはじめ、啓発活動や支援機関のネットワーク作りを行っています。

住所	沖縄市比屋根 5-2-17 中部療育医療センター内
電話	098-982-2113
利用時間	平日 9:00～17:00 (予約制)
対象	県内の発達障がいの方やそのご家族、また発達障がい児・者の支援に携わる方
支援方法	来所相談 電話相談
料金	無料

がじゅま～るでは、発達障がいに関するガイドブック、支援機関リスト、診療等を行っている医療機関リスト、親の会・当事者の会についての詳細情報誌を発刊していて、HPからのダウンロードも可能です。ぜひお役立てください。

[www.okinawa-gajyumaru.jp](http://www.okinawa-gajyumaru.jp)

## 沖縄県ひきこもり専門支援センター

厚生労働省の「ひきこもり対策推進事業」に基づく事業で、平成28年10月より沖縄県のひきこもりに特化した相談窓口を開設。ひきこもり状態にある本人及び家族、関係機関からの相談に応じています。家族教室も開催し、家族対応について学習会も行っています。また、地域における関係機関とのネットワーク作りも行っています。

住 所	南風原町字宮平 212-3 沖縄県立総合精神保健福祉センター内
電 話	098-888-1455
利用時間	【電話相談】 平日 10:00～12:00、13:00～16:00 【来所相談】 予約制 ※上記の電話相談で申し込む
対 象	ひきこもりご本人やご家族、支援関係者
支援方法	電話相談 来所相談 訪問支援
料 金	無 料 ※通話料は自己負担



[www.sorae.okinawa](http://www.sorae.okinawa)

sorae なは

開所時間：10:00～18:00

定休日：日・月・祝日・年末年始

所在地：〒903-0804 沖縄県那覇市首里石嶺町4-373-1  
沖縄県総合福祉センター内 西棟3階

TEL：098-943-5335

FAX：098-943-5475

EMAIL：info@sorae.okinawa

sorae なご

開所時間：10:00～17:00

定休日：土・日・祝日・年末年始

所在地：〒905-0013 名護市城2-12-3  
渡具知ペイントビル102

TEL：0980-43-8300

FAX：0980-54-8607

EMAIL：sorae.nago@gmail.com