

島本町立歴史文化資料館 館報第 10 号



平成 30 年 12 月

島本町立歴史文化資料館

はじめに

ご来館のみなさまに支えられ、当資料館は開館 10 周年を迎えました。

毎年の企画展の立案には職員一同で、どのようにすれば魅力ある本町をお伝えできるのか苦心いたします。

まず、島本町に国宝があることの素晴らしさお伝えしたい、種々な史跡を身近に感じていただける工夫が当面の課題でした。開館 10 周年を契機に、展示エリアの模様替えをいたしました。当館でしか味わえない展示品を特徴的にご覧頂けるようレイアウトしております。

普段からの温かいご支援に感謝すると共に、何度でもお運び頂けますよう今後とも、益々精進いたします。これからもどうぞよろしく願いいたします。

なお、本年は6月の大阪北部地震、その後の豪雨・台風と自然災害の年となり、当館にも微小ながら被害が出ました。被災されました方々にはお見舞い申し上げます。

改めて、入館者のみなさまの安全確保、展示文化財の保全を考え直す機会を得ました。お気づきの点がございましたらお報せくださいますようお願いいたします。

平成 30 年 12 月 吉日

島本町立歴史文化資料館
館長 吉村 光子

目 次

はじめに	1
講演会	
「北大阪のまつりと大阪府内のまつり」	講師 森 成元 氏・・・3
「しまもとの近代化」	講師 久保 直子 氏・・・5
展示	
常設展「ひと・もの・みち」	7
企画展「町内発掘調査成果速報展」	7
企画展「しまもとの街道と近代化」	8
秋の展示「水無瀬駒 関連資料」実物展示	8
秋の企画展「しまもとに息づく祭事」	9
民具・農具展「むかしのくらしと農家のしごと」	10
体験講座	
「土器復元にチャレンジ」	10
「瓦ストラップ・マグネットづくり」	10
「石アート！」～遺跡から出た石がアートに！～	11
資料館ボランティアの活動報告	11
事業報告	
企画展・催物一覧	12
公募による催物一覧	12
入館団体	13
日誌抄録	13
利用状況	14
寄贈・寄託	14
受入れ図書	15
町指定文化財一覧	17

講演会 「北大阪のまつりと大阪府内のまつり」

平成 29 年 10 月 14 日 (土)
大阪府教育庁文化財保護課専門員
森 成元 氏



みなさんこんにちは。大阪府教育庁文化財保護課で無形文化財と民俗文化財を担当しています森と申します。

先週から吹田市立博物館で「北大阪のまつり」と題し、実物とパネルの展示をされておまして、島本町を含みます北大阪のいろいろなおまつりをご紹介します。そのなかで島本町尺代の諏訪神社の「お頭（おとう）」、という行事が紹介されています。北大阪地域は豊能地域と三島地域合わせて7市、3町からなる地域で淀川の北側に沿った古くから開けている地域です。大阪府内で「まつり」と言えば、だんじりまつりや天神祭が一般的です。また、ふとん太鼓・太鼓みこしが担がれる神社のおまつりを思い浮かべられる方も多いと思いますが、いろいろな形があります。今日は「北大阪のまつりと大阪府内のまつり」と題してのお話しをさせていただきます。

大阪府内の国指定重要無形民俗文化財で特色のある行事をご紹介しますと思います。

まず、四天王寺の聖霊会の舞楽です。聖霊会は聖徳太子の聖霊をまつる法会で四天王寺につくられた石舞台上で舞楽を行います。四天王寺創建にかかわる聖徳太子がお亡くなりになった2月22日にちなんで現在は4月の22日に行われています。奈良時代以来、主に中国、朝鮮半島から伝わった仏教の法要と舞楽・雅楽が現在も行われている非常に貴重なもので国の重要無形民俗文化財となっています。途中中断もありますが1700年続けられているとも言われています。舞楽、雅楽は平安時代に今のかたちになったと言われており、四天王寺の舞楽、奈良の南都の舞楽、京都の宮中にあった楽所の三方楽所の三つが長らく舞楽を伝えてきています。日本全国に広まった獅子舞の原型は、この舞楽にあると言うことで、仏教であれ神道であれ、獅子は神様もしくは仏様と人間とのあいだを繋ぐ、霊獣という位置づけであることがわかると思います。最後に舞われる太平楽という曲を毎年行っているのも四天王寺の特徴です。

次にご紹介するのは、同じく国指定重要無形民俗文化財になっております住吉のお田植です。お田植神事というのはその名の通り田植えをして神様に奉納します。大阪府内では、能勢の御田、大阪市内で杭全神社の御田、住吉大社のお田植の3ヶ所しかやっていません。住吉大社がなぜお田植と言われるかという、神殿で実際の田植えをするからです。他では田植えの真似をして行事をやっている所がほとんどです。

住吉大社の祭礼のおりに行われるお田植神事は田植行事です。植女から替植女が苗を受け取り、田植えをされます。八乙女による田舞、風流武者が紅白に分かれて陣鐘・太鼓・ほら貝を打ち鳴らしながら、六尺棒を打ち合う棒打合戦、長柄の傘を開いて持つ音頭取の歌につれ、菅笠をつけた僧形の子供たちが、団扇を打ちながら傘のまわりを踊りまわる住吉踊りなど、実際の田植えをしながら芸能を伴った風流行事が行われるということです。こうやって舞台の中央でいろいろな行事が進ん

でいるうちに田植えが同時に進んでいきます。実際、牛で代掻きをし、手で植えるという事を保存されているだけでも大変なことだと思います。これを住吉大社では毎年やって下さっています。

その他に、堺市南区の桜井神社に上神谷（にわだに）のこおどりというものがあり、もとは雨乞踊として踊られたものです。片蔵の桜井神社の秋祭の中で中踊りと外踊りで構成され、中世の風流（ふりゅう）踊りの系統を引くもので著名なものです。

それから、北大阪地域で一番著名なものが能勢の浄瑠璃です。人形浄瑠璃文楽とは人形を使って義太夫三味線と義太夫節で語って人形を動かして劇をするもので、大阪府中央区の国立文楽劇場で行われている訳ですが、能勢にも浄瑠璃があり、これは素浄瑠璃といい、人形がなくて三味線と義太夫を語る太夫の方のみがやられるというものです。浄瑠璃のトップの人は「おやじ」と言うんですが、その人が後継者を養成して、門弟を集めて教えて広がる。この浄瑠璃を語る人は200人もいます。国立文楽劇場の技芸員の太夫さんだって50人くらいもおられませんから、200人も語る人がいると言うのは希有なことです。この浄瑠璃は杉村量輔の門人、竹本文太夫派と、竹本井筒太夫派、竹本中美太夫派の三派があり、さらに平成13年、200年ぶりに能勢町の東地区に竹本東寿太夫派が旗揚げし4派体制となってますますさかんとなりました。能勢町は、浄瑠璃シアターという会館も造って浄瑠璃の振興に努めてられるというのは、非常に特筆すべき事だと思います。

次に、「特色のあるおまつり」としてご紹介したいと思います。

1月の第2日曜日に島本町の尺代の諏訪神社で「お頭祭（おとうさい）」が行われます。神社境内にて弓矢で的を打ち、藁で作った綱で綱引きをして、豊作の祈願を行うものです。午前8時半に尺代の公会堂に集まり、綱と的を作ります。綱の長さは9m、太さ40cmほどです。午後2時前に綱と的などを神社まで上げます。祭典が行われたあと、旧当家2名と、新当家2名が、10本ずつ矢を射り三回繰り返します。次に綱を東西に分けて引き合い、2回勝負をします。勝った方の組が豊作になると言われています。これは大沢の早尾神社でも行われているとのことですが、島本町では、こういった貴重な行事が行われているのでこれからも続けていっていただきたいと思います。

あと、この北大阪での特徴的な行事で、「台額」というのがあります。豊中市の桜塚の原田神社と熊野の八坂神社で「台額」という山車が出ます。大阪府西成区の生根神社にも「玉出のだいがく」という山車があり、現存するのはただ一基ということで、大阪府の有形民俗文化財に指定されています。このお祭りは天神祭りと同じ日に行われておりまして、マスコミでほとんど報道されていないんです。南大阪地域では非常に規模の大きなおまつりです。

熊野の八坂神社の台額は4つの地区で4基あり、10月の祭礼の時に宵宮で練られます。宵宮には夜、各地区に巡行した後境内に順次担ぎ込まれます。神の化身とされる獅子とともに獅子追い神事に加わり、境内を練ります。この台額は、高さが5メートル、で500キロあり、4基のうち2基が江戸時代のもので、最古のものは西地区の天保14年、1843年製作で、この頃から祭りに加わったと言われています。

池田の神田の八坂神社には、この台額とよく似た額灯があります。また、北大阪の豊中、摂津の藤森神社でもお祭りの時に非常に大きな提灯が宮入するなど、特徴のあるお祭りが多いので、是非近くで行われているお祭りをご覧頂けると面白いと思います。

講演会「しまもとの近代化」



平成 29 年 6 月 3 日

久保直子氏（島本町教育委員会生涯学習課）

今回「しまもとの近代化」という演題で、年表にそってお話をさせていただきます。

慶応 4 年、明治元年（1868 年）に大阪鎮台が設置され、5 月に大阪府が置かれました。同じ年、山崎村はまだ京都府に属していて、広瀬・東大寺・高浜・桜井・大沢の各村は大阪府島上郡に属していました。明治 4 年に大阪府は住吉・東成・西成・島上・島下・豊島・能勢の 7 郡を管轄下に置き、山崎村と東大寺村の 41 軒中の 20 軒が京都府に編入されます。その後、山崎村、東大寺村は国境の争いを行い、明治 6 年には山崎村が大阪府の島上郡の所属となりました。

学校制度をみると、明治 6 年の学制発布により、梶原村の一乗寺本堂を借り入れて島上郡第 1 区 1 番小学校が開設されました。翌年には 2 番小学校となり、12 年の学区名廃止により、この 2 番小学校が広瀬小学校となり、同時に尺代小学校ができました。20 年には広瀬小学校が広瀬尋常小学校となり、25 年には尺代小学校を廃止して広瀬尋常小学校に編入され、30 年には尺代尋常小学校が設立されました。学校は、こうして年々によって名前が変わっていきました。

大阪府の全誌によると、29 年の 4 月 1 日に島上郡と島下郡が合併して三島郡となり、島上郡の島本村は三島郡の島本村になります。これが最初の三島郡島本村です。

明治時代の島本村の発展というところまず鉄道です。明治 5 年に東京横浜間で鉄道が初めて敷かれ、明治 9 年、大阪～京都向日町間に鉄道が開通します。8 月には国鉄の山崎駅が出来ます。今の山崎駅舎は昭和 2 年に建設されたもので、非常に古い駅舎だと聞いております。

次に明治 43 年 44 年に、岩谷（東大寺）に内務省（現建設省）の採石場ができて、44 年には岩谷で淀川下流改修工事用の石材の搬出が始まります。淀川の下流の改修工事の搬出は大正 11 年に終了しますが、淀川の改修は非常に重要だということで昭和 47 年まで続けられました。その当時は岩谷の採石場、尺代から水無瀬川へむかってトロッコの架線が敷かれていたということで、島本にそういう風景があったんだという事を想像していただけたらと思います。

大正元年、農業協同組合の前身である、島本信用販売購買利用組合が設立され、2 年には今の商工会の前身の島本実業共栄会が結成されました。このあと島本村には電気が通るようになりました。10 年になりますと、山崎郵便局で電話交換始まり、商工会が設立されました。そして 12 年 13 年 15 年に大きく島本村の発展をみることができます。壽屋酒造山崎工場、大日本紡績株式会社山崎工場が島本町に工場を作ります。そのため、島本村の人口は大正の終わりから昭和の初期に渡って急増しました。特に女性の人口が急増しました。これを機に島本村は一気に工業化が進み、人口が増え、街に活気がでてきたのではないかと思います。役場に工場の税金が入ったり、多くの人々が引っ越しをしてきたという記事が、大正 15 年 2 月 17 日の大阪朝日新聞に載ったと島本町史に書かれています。この当時、山崎村の西国街道沿いは非常に賑わったというようなことを聞いております。

昭和に入ると、2 年、日紡霞ヶ丘社宅でき、3 年に山崎駐在所できました。新京阪鉄道が高槻～

西院間で開通し、大山崎駅が出来ました。9年には京阪電気鉄道上牧桜井ノ駅ができ、14年に京阪電気鉄道の桜井ノ駅（現水無瀬駅）ができました。7年に国道171号線産業道路ができ工業化が進む中、交通機関の発達で島本村の大きな発展に繋がっていきました。

また年表に戻りますと、昭和11年島本小学校の校舎ができます。その後、大日本紡績山崎工場の結核療養所の「青葉荘」が建ち、12年に島本村役場の庁舎が完成しました。現在の第一小学校の体育館付近に建ったと聞いています。そして、昭和15年島本村が島本町になります。

昭和15年以降戦争が始まり、全国の小学校は国民学校と改称され、22年、国民学校は島本町立小学校に名称が変更されました。22年、島本町の巡查駐在所を廃止して同じ場所に、島本町警察ができました。同時期水無瀬にも駐在所が出来ました。

27年には町営住宅の建設が一気に始まり、塵芥焼却場が出来ます。28年に町立保育所ができ、30年に都タクシーが山崎駅で開業します。37年に淀川の渡しは廃止されましたが、バスやタクシーなどが充実し、工業化が進む中、大阪空港にも近いということで島本町が大阪近郊のベッドタウンとして、発展したということがわかると思います

32年に神宮外苑町営プールができました。33年には山崎製樽工場、35年に水無瀬市場ができ、36年、積水化学工業の中央研究所が建設されました。37年、世界長ゴムが出来、46年まで続きます。38年には現在の大阪府立島本高校の場所にニチレイ・パークシャーができました。これも47年までありましたが、今はなくなってしまいました。同じ時に名神高速道路の桜井のパーキングができました。39年、東海道新幹線が開通し、住友特殊金属ができ、40年にエースコック大阪桜井工場、島本センター、水無瀬郵便局と次々施設や工場ができました。42年には大沢のキャンプ場ができ、日紡の子会社として独立したユニチカリネンサプライができました。43年に、公衆電話が登場し、町章が制定されました。44年には青年の家ができます。これは平成13年の3月に廃止になってしまいました。46年、町立幼稚園が開園し、トップナムーアが桜井に出来ました。47年、清掃工場や、大藪浄水場ができ、みなせボウルができました。また、町の住民センターの竣工式を行うということで、町の木として「楠」を、町の花として「やまぶき」が制定されました。48年に島本町役場、中央公民館、住民ホールができ、住民センターとなったようです。中央公民館そのものは平成12年に廃止されて、住民ホールは平成27年取り壊しになりました。48年は、グンゼ物流センターが開業します。あとは、新大阪ゴルフ場が出来て、サントリーの中央研究所も出来ました。49年、島本高校や町立キャンプ場が出来ました。51年には万代百貨店水無瀬店が出来まして、みなせボウルが無くなってダイエー水無瀬店が開店しました。52年には摂津信用金庫が広瀬から水無瀬に移転し、53年に摂津信用金庫の建物を利用して町立図書館ができました。今は教育センターになっています。消防庁舎が完成して、水無瀬にあった消防署出張所が閉鎖されました。

以上、このように工業化が進んだことによって人口が増え、鉄道が敷かれ、駅が出来ることによって島本町が非常に発展していきました。その発展は島本の歴史の中で外せない事となっています。

今回の展示は、昔の島本を知って頂きたいと思い、また古くからここにおられる方々には島本町の再確認をして頂ければと思い企画しました。昔を知る事でこれからの島本町をどうしていったらいいのかを考えるひとつのきっかけになればと思っております。皆さんのいろいろな意見や資料を提供して頂くことで、次の新しい展示に繋がっていくのではないかと考えております。島本町の展示等々を充実させていきたいと思っておりますので何卒ご協力のほど宜しくお願いします。

展示

常設展 「ひと・もの・みち」

島本町は、大阪府と京都府の境に位置し、桂川、宇治川、木津川の三川が合流する地にあります。町の中心を西国街道が通り、古来水陸の交通の要衝として栄えてきました。

その街道沿い国史跡桜井駅跡とJR島本駅のすぐ東側に当資料館があります。

写真は、「むかしの教科書」展として、江戸時代から昭和30年代発行の教科書と、現在使われている教科書を展示したものです。



教科書は、町内の方々から寄贈していただいたものを展示させていただきました。



開館時間 午前9時30分～午後5時

休館日 毎週月曜日（祝日の場合は開館し翌日休館）

12月29日～1月3日 その他臨時に開館・休館する場合があります。

入館料 無料

企画展 「町内発掘調査成果速報展」

展示期間：平成29年7月20日（木）～10月9日（月）

平成28年度は、青葉地区1件、百山地区2件、広瀬遺跡2件の5件の調査を実施し、特に広瀬遺跡においては、コンテナ400箱もの土師器が出土しています。例年、本企画展では、前年度に実施した全ての調査を紹介していますが、平成29年度「町内発掘調査速報展」では、広瀬遺跡の出土遺物が非常に多くあることから、広瀬遺跡の調査成果に焦点をあてて紹介しました。

平成29年7月20日（木）～平成29年10月9日（月）を全体の展示期間とし、平成29年7月20日（木）～平成29年8月27日（日）までの前期展示と平成29年8月30日（水）～平成29年10月9日（月）の2期に分け、前期展示は出土土器を中心に展示し、後期展示は出土瓦を中心に展示しました。

また、速報展の事前周知と、文化財保護の普及啓発を目的とし、「土器復元にチャレンジ」と「瓦ストラップ・マグネットづくり」と題し、2回の体験講座を開催しました。



企画展 「しまもとの街道と近代化」

展示期間：平成 29 年 5 月 10 日（水）～ 7 月 17 日（月）

昭和 15 年に町制が施行され、大正 12 年、寿屋山崎工場（今のサントリー山崎蒸溜所）、同 15 年には大日本紡績山崎工場が操業、町の人口は一気に増加し、舟運中心の交通手段が鉄道中心へと変化していく中でさらなる近代化が進みました。

平成 20 年 3 月、JR 島本駅が開設し、様々な開発が進む中、現在では人口が 3 万人を超えました。

展示では、昭和 49 年の航空写真をもとに“昔のしまもと”“これからのしまもと”を、史跡桜井駅跡を中心とした周辺地域の様子を、写真を通じて住民のみなさんに紹介しました。

平成29年度 島本町立歴史文化資料館 企画展

平成 29 年
5 月 10 日（水）～
7 月 17 日（日）

史跡桜井駅跡を中心とした島本町の発展と近代化を、航空写真や交通関連年表を通じて住民のみなさんに紹介します。

「しまもとの街道と近代化」

講演会
6月3日（土）
午後2：00～午後4：00
「しまもとの近代化」
講師 久保直子氏

利用案内
観覧時間 ■午前9時30分～午後5時
休館日 ■毎週月曜日
（祝日の場合は翌日休館）
■12月29日～1月3日
特別公開日 ■島本町の発展空間
入館料 ■無料

島本町立
歴史文化資料館
〒618-0022
大阪府三島郡島本町桜井一丁目3番1号
TEL: 0751-961-3411 FAX: 0751-585-3411

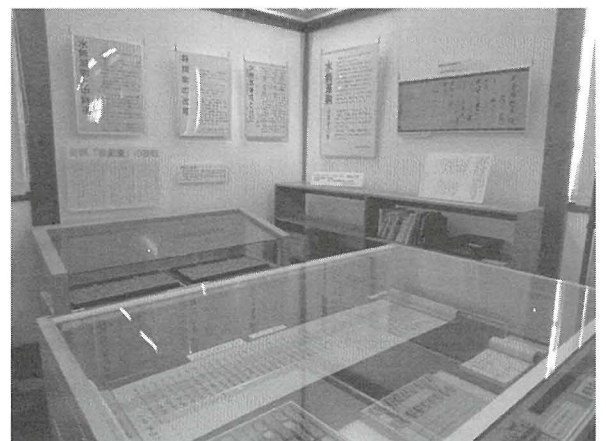
秋の展示 「水無瀬駒 関連資料」 実物展示

展示期間：平成 29 年 11 月 3 日（金・祝）・4 日（土）

例年行っている「水無瀬駒 関連資料」の展示です。

町の文化祭開催に併せて、展示を実施しました。

「水無瀬駒 関連資料」のうち、「小将棋（八十二才銘）」漆書、「中将棋（八十六才銘）」墨書と、駒の多さ、文字の珍しさで好評の水無瀬神宮 30 代忠寿氏制作の「大将棋」の展示を行いました。



秋の企画展 「しまもとに息づく祭事」

展示期間：平成 29 年 10 月 12 日（木）～ 12 月 26 日（火）

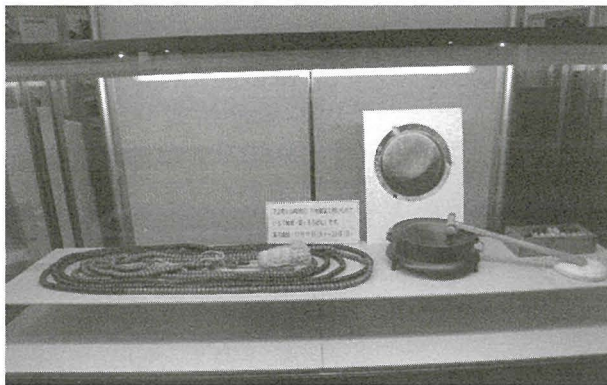
展示では、毎年夏に行われている「地蔵盆」を中心に、現在も町内の各地域で引き継がれて行われている祭りの様子を紹介しました。

「地蔵盆」とは、8月23、24日（古くは旧暦7月）の地蔵菩薩の縁日に行う会式です。

近畿地方を中心とする地方で盛んな行事で、関東・東北地方ではあまり行われていません。

島本町の地蔵盆の様子は、大半が子どもたちに向けたもので、提灯を飾り付け、当日はご詠歌とともに「数珠繰り」を行い、おやつの配布や子どもたちが楽しめるイベント（夜店・花火やゲーム）を行っています。

写真の展示は、桜井地区の宝城庵の地蔵堂で行われている法要の飾り付けを再現したものです。



宝城庵の地蔵堂には、二体のお地蔵さんがおられます。地蔵盆は、和尚の法要に始まり、ご詠歌の奉納が行われ、ご近所の方々がお参りされる姿は、地元根付いた文化を感じさせます。祭りの飾り付けが受け継がれ、お地蔵さんの涎かけの付け替えが、心新たな節目となっています。

また、大阪府教育庁と奈良大学より講師を迎え、講演会を実施しました。

講演名：「北大阪のまつりと大阪府内のまつり」

日時：平成 29 年 10 月 14 日（土）

講師：森 成元氏（大阪府教育庁文化財保護課専門員）

講演名：「地蔵盆の歴史～京都を中心として～」

日時：平成 29 年 10 月 21 日（土）

講師：村上紀夫氏（奈良大学准教授）

民具・農具展 「むかしの暮らしと農家のしごと」

展示期間：平成30年1月31日（水）～ 3月4日（日）

冬期恒例の常設展示となりました本展は、昔使われていた民具や農具を展示し、むかしの暮らしと農業について紹介しています。

今年度も縄ない機や足踏みミシンなどの体験コーナーを設け、多くの方に体験していただきました。

また、毎年社会科の体験学習に訪れる町内の小学3年生も積極的に体験し、楽しそうな様子が伺えました。



体験講座 「土器復元にチャレンジ」

日程：平成29年6月10日（土）

歴史文化資料館受付カウンター横に、広瀬遺跡で出土した土器片のオープン展示を行い、自由に土器に触れ、土器の復元作業を体験するコーナーを設置しました。



体験講座 「瓦ストラップ・マグネットづくり」

日程：平成29年6月17日（土）

広瀬遺跡では、土器以外にも水無瀬神宮で使用されたと考えられる瓦が出土しました。この瓦の文様の範型と石粉粘土、ストラップ金具、磁石等を使用して、瓦の文様のストラップとマグネットを製作しました。



体験講座 「石アート！」～遺跡から出た石がアートに！～

日程：平成 29 年 7 月 27 日（木）・28 日（金）

平成 24 年度の発掘調査で縄文時代の遺構が見つかった広瀬遺跡(七反畑)から持ち帰った大量の土中から出た石器以外の石に子どもが絵を描く体験講座「石アート」を今期も開催いたしました。

今年は記録的な猛暑で熱中症対策として机の位置や給水に（職員も含め）気を配りました。子ども達も暑い中元気に楽しく作品作りをする事ができました。



資料館ボランティアの活動報告

1 期、2 期のみなさんと資料館担当職員で毎月一回の定例会を開催しています。

資料館内外で企画される活動に参加・協力いただき、特に団体予約で説明を希望される来館者への解説や、対応をしていただいています。

また、「石アート」や「瓦ストラップ・マグネットづくり」などの体験講座や、「むかしの暮らしと農家のしごと」展の体験学習コーナーにも参加していただきました。



事業報告

企画展・催物一覧

開催日	企画展名
平成29年5月10日（水）～7月17日（月）	企画展「しまもとの街道と近代化」
平成29年7月20日（木）～10月9日（月）	企画展「町内発掘調査成果速報展」
平成29年10月12日（木）～12月26日（火）	秋の企画展「しまもとの息づく祭事」
平成29年11月3日（金）～11月4日（土）	秋の展示「水無瀬駒 関連資料」実物展示
平成30年1月31日（水）～3月4日（日）	民具・農具展「むかしのくらしと農家のしごと」

開催日	催物
平成29年4月16日（日）	第68回コンサート「響楽in島本町コンサート」
平成29年4月23日（日）	第69回コンサート「青野久美子・鎌田純子デュオコンサート」～春風にのせて～
平成29年5月7日（日）	第70回コンサート「音で旅する世界」～200年の時空を超えて～
平成29年5月14日（日）	第71回コンサート「チェロとピアノのコンサート vol.2」
平成29年6月3日（土）	講演会「しまもとの近代化」 久保直子氏
平成29年6月10日（土）	体験講座「土器復元にチャレンジ」
平成29年6月11日（日）	第72回コンサート「上田真実フルートリサイタル vol.2」～雨音によせて～
平成29年6月17日（土）	体験講座「瓦ストラップ・マグネットづくり」
平成29年7月27日（木）～7月28日（金）	体験講座「石アート！」～遺跡から出た石がアートに！～
平成29年10月14日（土）	講演会「北大阪のまつりと大阪府内のまつり」 森成元氏
平成29年10月21日（土）	講演会「地蔵盆の歴史～京都を中心として～」 村上紀夫氏
平成29年10月29日（日）	第73回コンサート「松永昌子ピアノで綴る旅シリーズPartIV愛の形」 ～シューマンX女流ピアニスト クララ・シューマンXブラームス
平成29年11月19日（日）	第74回コンサート「福井英里子ヴァイオリンリサイタル vol.3」 ～古典派と現代の名曲を集めて～

公募による催物一覧

開催日	内容
平成29年4月27日（木）	「童謡クラブ・歌声さろん」
平成29年5月16日（火）	「童謡クラブ」婦人協会
平成29年5月21日（日）	「島本音楽フェスティバル実行委員会」
平成29年6月4日（日）	「ソプラノリコーダー」
平成29年6月20日（火）	「第7回詩吟発表会」直心吟詩会
平成29年7月1日（土）～7月8日（土）	「七夕飾り」島本竹工房
平成29年8月19日（土）	「かぐや姫の夕べ：竹のオブジェ展示」島本竹工房
平成29年9月24日（日）	「古民家再生プロジェクト」古民家再生協会大阪
平成29年10月24日（火）	「童謡クラブ」
平成29年10月28日（土）	「童謡クラブ・歌声さろん」
平成29年11月24日（金）～11月25日（土）	「大阪府立島本高校（発表）」
平成30年1月14日（日）	「しまもとバンブークラブ」
平成29年4月～8月 毎週火・木曜日 平成29年9月～平成30年3月 毎週火・木・土曜日	「朝市」島本農業振興団体協議会

入館団体

日誌抄録

平成29年度(2017)		
4月4日	歩こう会(島本町)	2団体
4月28日	日本トラベル	
5月10日	新規採用職員施設見学(島本町)	9団体
5月12日	長岡京市紅葉会(大山崎町)	
5月17日	藍野学院(茨木市)	
5月18日	百人一首かるた研究会	
5月19日	大阪府北部シニアカレッジ	
5月24日	大阪YMCA(大阪市)	
5月25日	百人一首かるた研究会	
5月28日	古道探索会	
	高槻岡本台クラブ(高槻市)	
6月7日	サンケイトラベル	7団体
6月9日	洛楽会(吹田市)	
	デイハウス人々之樹(枚方市)	
6月18日	関西ゆめの会(高槻市)	
6月21日	初任者研修(島本町)	
6月23日	川西スポーツクラブ(川西市)	
	網島会(高槻市)	
7月4日	一時保育バレット	2団体
7月26日	読売文化センター京都(京都市)	
9月3日	大阪歴史学会 中世史部会(大阪市)	6団体
9月9日	武生高等学校同窓会関西支部	
9月14日	大阪北部コミュニティカレッジ茨木教室 みどり会(京都市)	
9月15日	大阪北部コミュニティカレッジ豊中教室	
9月26日	絆遊会・山歩会(豊中市)	
10月7日	歩こう会(高槻市)	
10月12日	明昭山の会(西宮市)	6団体
10月19日	堺鉄友会(堺市)	
10月21日	竜馬ウォーク(高知市)	
10月24日	幸遊会(茨木市)	
10月31日	池田市教友会(池田市)	
11月1日	おおさかぶらぶら散歩(豊中市)	
11月9日	緑地会(豊中市)	5団体
11月12日	ジョンロン会(千葉 他)	
11月17日	大学の同期会(東京・京都 他)	
11月28日	堺鉄友会(堺市)	
12月10日	低い山の愛好会(吹田市)	
12月16日	京都百人一首かるた研究会(京都)	3団体
12月23日	生き生き歩こう会(城陽市)	
1月18日	社会教育北ブロック研修会	
1月25日	観光ガイド	2団体
2月1日	島本町立第四小学校3年生(島本町)	9団体
2月7日	島本町立第一小学校3年生(島本町)	
2月8日	島本町立第三小学校3年生(島本町)	
2月12日	楠公研究会・大津支部	
2月17日	山城医療生協野山を歩く会(宇治市)	
2月24日	よみうり堺文化センター(堺市)	
2月27日	島本町立第二小学校3年2組午前(島本町)	
	島本町立第二小学校3年1組午後(島本町)	
2月28日	食を楽しむ会(長岡京市)	
3月1日	島本町立第一中学校(島本町)	3団体
3月13日	平成二年会(生駒市)	
3月31日	茨木シニアカレッジ	

年間 54 団体入館

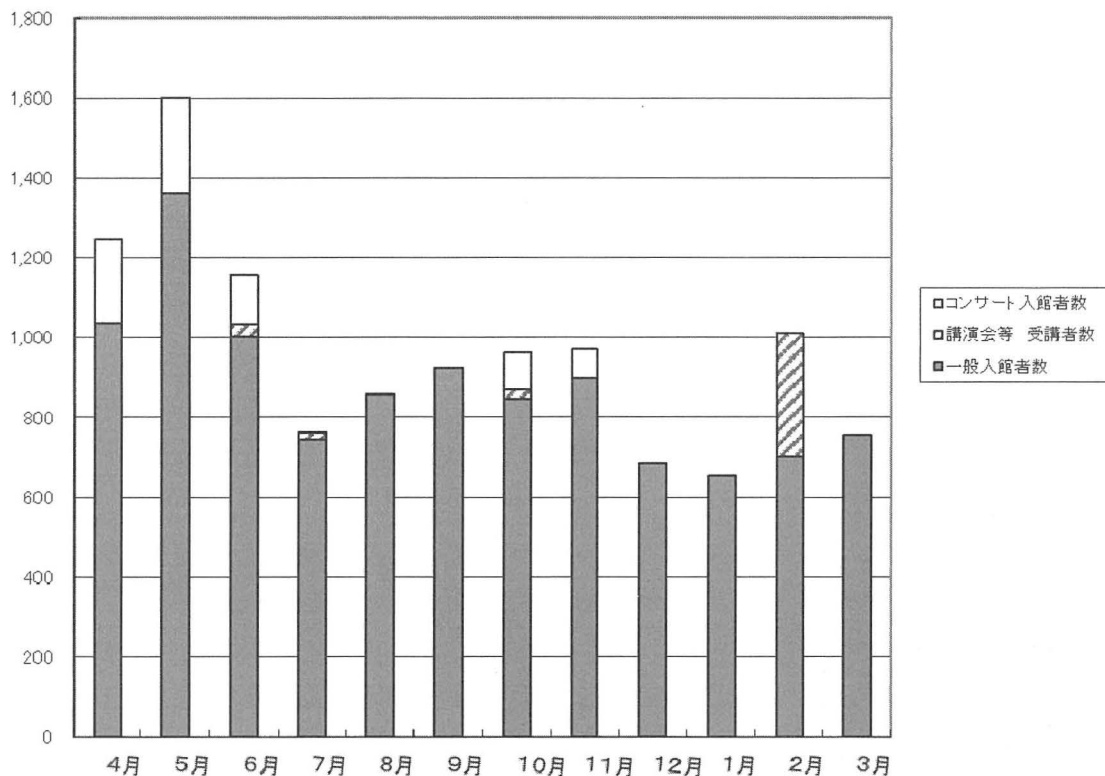
平成29年度(2017)	
4月14日	資料館ボランティア定例会
4月16日	第68回コンサート「響楽in島本町コンサート」
4月23日	第69回コンサート「青野久美子・鎌田純子デュオコンサート」～春風にのせて～
4月27日	公募による発表「童謡クラブ・歌声さろん」
5月7日	第70回コンサート「音で旅する世界」～200年の時空を超えて～
5月10日	企画展「しまもとの街道と近代化」展示 (～7/17)
5月12日	資料館ボランティア定例会
5月14日	第71回コンサート「チェロとピアノのコンサート vol. 2」
5月16日	公募による発表「童謡クラブ」婦人協会
5月21日	公募による催物「島本音楽フェスティバル」島本町商工会
6月1日	資料館ボランティア定例会
6月3日	講演会「しまもとの近代化」(講師:久保直子氏)
6月4日	公募による演奏「ソプラノリコーダー」
6月10日	体験講座「土器復元にチャレンジ」
6月11日	第72回コンサート「上田真美フルートリサイタル vol. 2 ～雨音によせて～」
6月17日	体験講座「瓦ストラップ・マグネットづくり」
6月20日	公募による発表「第7回詩吟発表会」直心・青葉吟詩会
7月1日	公募による催物「七夕飾り」島本竹工房(～7/8)
7月13日	資料館ボランティア定例会
7月20日	企画展「町内発掘調査成果速報展」(～10/9)
7月25日	消防訓練
7月27日	体験講座「石アート!」(～7/28)
8月19日	公募による催物「かぐや姫のタペ:竹のオブジェ展示」島本竹工房
8月31日	資料館ボランティア定例会
9月24日	公募による講演「古民家再生プロジェクト」古民家再生協会大阪
10月12日	秋の企画展「しまもとの息づく祭事」(～12/26)
	資料館ボランティア定例会
10月14日	講演会「北大阪のまつりと大阪府内のまつり」(講師:森 成元氏)
10月21日	講演会「地蔵盆の歴史～京都を中心として～」(講師:村上紀夫氏)
10月24日	公募による発表「童謡クラブ」
10月28日	公募による演奏「童謡クラブ・歌声さろん」
10月29日	第73回コンサート「松永昌子ピアノで綴る旅シリーズPartIV愛の形」
11月2日	資料館ボランティア定例会
11月3日	「水無瀬駒 関連資料」実物展示(～11/4)
11月19日	第74回コンサート「福井英里子ヴァイオリンリサイタル vol.3」
11月24日	島本高校打合せ(準備)
11月25日	公募による発表「大阪府立島本高校」
12月7日	資料館ボランティア定例会
1月11日	資料館ボランティア定例会
1月14日	公募による催物「しまもとハンブークラブ」
1月31日	民具・農具展「むかしのくらしと農家のしごと」(～3/4)
3月1日	資料館ボランティア定例会

利用状況

平成 29 年度入館者数

	4月	5月	6月	7月	8月	9月	10月	11月	12月	1月	2月	3月	計
一般入館者数	1,036	1,361	1,002	745	857	925	847	898	684	656	700	757	10,468
講演会等 受講者数	0	0	33	18	0	0	21	0	0	0	310	0	382
コンサート入館者数	208	239	121	0	0	0	94	73	0	0	0	0	735
総入館者数	1,244	1,600	1,156	763	857	925	962	971	684	656	1,010	757	11,585

入館者数(人)



寄贈・寄託

平成 29 年度は 294 点の寄贈をいただきました。ありがとうございました。

内容	点数	内容	点数
貨幣、紙幣	66	矢筒、魚板 等	3
皿、鉢、膳	69	縄織い機、唐箕、藁打機	3
ミシン、火鉢	6	防空ヘルメット、簡易ベット	2
初着	1	書籍、切り絵、賞状、写真 等	144

合計 294 点

受入れ図書

発行	刊行物名	発行	刊行物名	
朝倉市教育委員会	鶴原一談話話 朝倉市文化財調査報告書 第二〇集	公益財団法人大阪府文化財センター	調査報告書 第277集 中ノ坪遺跡	
	朝倉市文化財調査報告書 第21集		調査報告書 第278集 招提北代遺跡	
	朝倉市文化財年報(平成24年度)朝倉市文化財調査報告書 第22集		調査報告書 第279集 年報 平成26年度	
飯田市教育委員会	黒川院IV 福岡県朝倉市黒川所在中世黒川院関連遺跡群の調査 朝倉市文化財調査報告書第23集	公益財団法人大阪府文化財センター	年報 平成27年度	
	史跡徳川官街遺跡保存活用計画		大阪府文化財研究 第48号	
	飯田城下町遺跡—豊田春草墓地公園整備事業に先立つ発掘調査報告書—		大阪府文化財研究 第49号	
	羽場獅子塚古墳—平成24・25年度範囲確認調査報告書—		大阪府文化財研究 第50号	
	北方西の原遺跡		公益財団法人大阪府文化財センター 調査報告書 第280集 総持寺遺跡4 摂津富田・茨木開閉駅設置工事に伴う埋蔵文化財発掘調査報告書2	
	飯田古墳群 範囲確認調査・緊急発掘調査報告書—平成22年度～26年度—		枚方市文化財調査報告書第85集 公益財団法人大阪府文化財センター 調査報告書 第281集 禁野本町遺跡VI 関西外国語大学新キャンパス建設に係る埋蔵文化財発掘調査報告書	
池上曾根史跡公園協会	平成27年度 池上曾根史跡公園要覧	公益財団法人大阪府文化財センター 調査報告書 第283集 大泉郡桑里遺跡4・山ノ井遺跡2 寝屋川水系改良事業(一級河川思智川法善寺多目的遊水地)に伴う埋蔵文化財発掘調査報告書		
池上曾根史跡公園要覧	平成26年度 池上曾根史跡公園要覧	公益財団法人大阪府文化財センター 調査報告書 第284集 吹田操車場遺跡14 国立循環器病研究センター-建替整備事業に伴う埋蔵文化財発掘調査報告書		
池田市教育委員会	池田市埋蔵文化財調査報告第43集 池田市埋蔵文化財発掘調査概報 2016年度	公益財団法人大阪府文化財センター 調査報告書 第285集 瓜破北遺跡2 大阪府宮瓜破西(第4・5期)住宅(建て替え)建設工事に伴う埋蔵文化財調査報告書		
池田市立歴史民俗資料館	平成29年度特別展 天若ら愛酒一近代池田の酒づくり	公益財団法人大阪府文化財センター 調査報告書 第286集 花屋敷遺跡4 近畿日本鉄道奈良線連続立体交差化に伴う花屋敷遺跡発掘調査報告書		
泉大津市教育委員会	泉大津市文化財調査報告53 泉大津市埋蔵文化財発掘調査概報36	公益財団法人大阪府文化財センター 調査報告書 第287集 梶原寺跡 主要地方道西宮高槻線BP道路改良事業に伴う埋蔵文化財発掘調査報告書		
泉佐野市教育委員会	泉佐野市埋蔵文化財発掘調査概要 平成28年度	公益財団法人大阪府文化財センター 調査報告書 第289集 山ノ井遺跡3 寝屋川水系改良事業(一級河川思智川法善寺多目的遊水地)一級河川思智川法善寺多目的遊水地市民スポーツ広場建設事業に伴う埋蔵文化財発掘調査報告書		
泉佐野市立歴史民俗資料館	歴史通信 いずみさの Vol.29	公益財団法人大阪府文化財センター 年報 平成28年度		
和泉市いずみの国歴史館	和泉市いずみの国歴史館 平成29年度秋季企画展 イチオシ!			
和泉市教育委員会	和泉市いずみの国歴史館要覧 平成28年度	和泉市教育委員会・大阪府立弥生文化博物館・公益財団法人大阪府文化財センター	交野市文化財調査報告2017-I 公益財団法人大阪府文化財センター 調査報告書 第288集 坊備遺跡 星田北二丁目土地区画整理事業に伴う埋蔵文化財発掘調査報告書	
	和泉市史紀要第26集 和泉市史編さん事業20周年記念「市史だより」100選		公益財団法人大阪府文化財センター-摂津市教育委員会	公益財団法人大阪府文化財センター 調査報告書 第279集 明和池遺跡5(仮称)摂津市千里丘新町(7街区)中高層住宅建設事業に伴う明和池遺跡発掘調査報告書
	和泉市史紀要第25集 和泉市考古学調査報告書II 和泉市域の須恵器研究 一調査と編年一		公益財団法人大阪府文化財センター-松原市教育委員会	松原市文化財報告第1集 公益財団法人大阪府文化財センター 調査報告書 第282集 池内遺跡 松原市天美東土地区画整理事業に伴う池内遺跡(C2-4-2)発掘調査 埋蔵文化財発掘調査報告書
猪名川町教育委員会	史跡池上曾根遺跡保存整備事業報告 史跡池上曾根遺跡発掘調査報告書 2011～2013 一史跡整備に伴う第3期発掘調査一	大阪府立狭山池博物館	大阪府立狭山池博物館記録19 平成29年度 池守田中文書特別公開 婚礼と祝事の礼法	
	和泉市史紀要第27集 近世の和泉の村と支配		平成29年度特別展 「蓮華の花咲く風景」-仏教伝来期の河内と大和-	
猪名川町歴史文化遺産活性化実行委員会	平成27年度文化遺産を活かした地域活性化事業 川辺郡猪名川町における多田院御家人に関する調査研究 一その2 仁部家史料調査一	大阪府立近つ飛鳥博物館	アスカディア・古墳の森 大阪府立近つ飛鳥博物館だより 2017 Vol.46	
茨木市教育委員会	平成28年度 茨木市埋蔵文化財発掘調査概報9	大阪府立近つ飛鳥博物館	大阪府立近つ飛鳥博物館 平成28年度冬季企画展 歴史発掘おさか2016—大阪府発掘調査最新情報—	
茨木市立文化財資料館	茨木市立文化財資料館 第69集「宿久庄西遺跡2」	大阪府立近つ飛鳥博物館	アスカディア・古墳の森 大阪府立近つ飛鳥博物館だより 2017 Vol.47	
茨木市立文化財資料館	茨木市立文化財資料館 第2号(平成27年度)	大阪府立近つ飛鳥博物館	大阪府立近つ飛鳥博物館 館報 20	
株式会社イビソク 関西支店	第59回茨木市教育文化月間 第34回茨木市立文化財資料館テーマ展「銅鐸をつつた人々」-東奈良遺跡の工人展-展示図録	大阪府立近つ飛鳥博物館	大阪府立近つ飛鳥博物館 平成29年度 春季特別展 東国風張とヤマト王権	
大阪市立博物館	平安京左京五条坊七町跡・丸丸線小路遺跡 一白染天町集合住宅建設に伴う埋蔵文化財発掘調査報告書—	大阪府立弥生文化博物館	平成27年度 大阪府立弥生文化博物館 要覧	
大阪狭山市教育委員会	伊ビソク京都市内遺跡調査報告 第14輯 山科本願寺跡・左義長町遺跡 一建替工事に伴う埋蔵文化財発掘調査報告書—	大阪府立弥生文化博物館	平成29年度 文化庁 地域の核となる美術館・歴史博物館支援事業「カイトとリュウさんの博物館へ行こう その7 沖繩県立博物館・美術館」	
大阪大学出版会	伊ビソク京都市内遺跡調査報告 第8輯 平安京右京六条四坊八町跡・西極遺跡—西院月双町集合住宅建設に伴う埋蔵文化財発掘調査報告書—	大阪府立弥生文化博物館	平成29年度 文化庁 地域の核となる美術館・歴史博物館支援事業「カイトとリュウさんの博物館へ行こう その10 須玖回本遺跡」	
大阪大学総合学術博物館	大阪市立博物館蔵品目録	大阪府立弥生文化博物館	平成29年度冬季企画展 かけがえない文化財を守る、伝える—大阪における歩みと展望—	
大阪府教育委員会	国史跡指定記念 狭山池シンポジウム2015 狭山池を未来に伝える 記録集	大山崎町教育委員会	大阪歴史博物館常設展示案内	
	大阪狭山市文化財報告書43 大阪府史跡名勝 狭山池総合学術調査報告書		特別展 新淀川100年 水都大阪と淀川	
	大阪狭山市文化財報告書48 大阪狭山市内遺跡群 発掘調査概要報告書26		大山崎町埋蔵文化財調査報告書 第44集 一平成24年度国庫補助事業調査報告一	
	大阪大学総合学術博物館蔵書14 ロボットからヒトを護る		大山崎町埋蔵文化財調査報告書 第45集 一平成26年度国庫補助事業調査報告一	
	大阪大学総合学術博物館 年報 2016		大山崎町埋蔵文化財調査報告書 第46集 一平成27年度国庫補助事業調査報告一	
	大阪府教育庁文化財調査事務所年報20		大山崎町埋蔵文化財調査報告書 第47集 一大山崎町74次遺跡確認調査一	
大阪府埋蔵文化財調査報告2016-1 上地内遺跡II—都市計画道路橋ヶ丘五柳柳の建設に伴う発掘調査—	大山崎町埋蔵文化財調査報告書 第48集 一長岡京跡右京1135次調査一 一長岡京跡右京1143次調査一			
大阪府埋蔵文化財調査報告2016-2 西福井遺跡—一般道野余茨木線歩道整備工事に伴う発掘調査—	大山崎町埋蔵文化財調査報告書 第49集			
大阪府埋蔵文化財調査報告2016-3 水越遺跡・太田川遺跡—寝屋川流域下水道 枚岡河内南幹線(二)下水管渠築造工事に伴う発掘調査—	大山崎町埋蔵文化財調査報告書 第51集			
大阪府埋蔵文化財調査報告2016-4 尺度遺跡—動物愛護管理センター(仮称)建設に伴う発掘調査—	大山崎町埋蔵文化財調査報告書 第52集 一長岡京跡右京1151次調査一 一長岡京跡右京1153次調査一			
大阪府埋蔵文化財調査報告2016-5 瓜破北遺跡IV—府宮瓜破二丁目住宅建替に伴う発掘調査—	大山崎町埋蔵文化財調査報告書 第53集 一平成29年度国庫補助事業調査報告一			
大阪府埋蔵文化財調査報告2016-6 大和川今池遺跡—都市計画道路堺港大堀線整備事業に伴う発掘調査—	町創50周年記念 第25回企画展「千利休とその周辺」			
北・中河内における中世城館の調査	大山崎町歴史資料館 館報 第23号 2016			
第59回近畿・東海・北陸ブロック民俗芸能大会事務局(大阪府教育庁文化財保護課)	第59回近畿・東海・北陸ブロック民俗芸能大会解説書	岡山市教育委員会	岡山市埋蔵文化財センター-研究紀要 第9号	
公益財団法人大阪府文化財センター	公益財団法人大阪府文化財センター 調査報告書 第267集 明和池遺跡4	乙訓の文化遺産を守る会	岡山市埋蔵文化財センター-年報16 一2015(平成27)年度一	
	公益財団法人大阪府文化財センター 調査報告書 第268集 大泉郡桑里遺跡3・山ノ井遺跡		雄町遺跡 一弥生時代の拠点集落遺跡の発掘調査報告一	
	公益財団法人大阪府文化財センター 調査報告書 第269集 大阪城跡7		上伊福(済生会)遺跡3 岡山済生会総合病院管理棟・立体駐車場建設に伴う発掘調査 古墳時代以降編	
	公益財団法人大阪府文化財センター 調査報告書 第270集 吹田操車場遺跡12		清水虎寺瓦窯跡 一本堂池改修工事に伴う発掘調査報告書—	
	公益財団法人大阪府文化財センター 調査報告書 第271集 伯太藩陣屋跡・信太千塚古墳群2		津島江遺跡 一岡山市立岡北中学校校舎改築に伴う発掘調査—	
	公益財団法人大阪府文化財センター 調査報告書 第272集 西三荘遺跡		南方遺跡 一岡山済生会総合病院新病院建設に伴う発掘調査—(第3分冊)	
公益財団法人大阪府文化財センター 調査報告書 第273集 津堂遺跡	乙訓文化遺産22号 山城国乙訓郡—向日市・長岡京市・大山崎町・京都市西京区・南区・伏見区			
公益財団法人大阪府文化財センター 調査報告書 第274集 吹田操車場遺跡13	乙訓文化遺産22号 山城国乙訓郡—向日市・長岡京市・大山崎町・京都市西京区・南区・伏見区	貝塚市教育委員会	貝塚市埋蔵文化財調査報告 第85集 貝塚市遺跡群発掘調査概要39	
公益財団法人大阪府文化財センター 調査報告書 第275集 船橋遺跡5	乙訓文化遺産22号 山城国乙訓郡—向日市・長岡京市・大山崎町・京都市西京区・南区・伏見区	貝塚市教育委員会	かいづか文化財だより テンパス 2017年(平成29年)62号	
公益財団法人大阪府文化財センター 調査報告書 第276集 井尻遺跡2	乙訓文化遺産22号 山城国乙訓郡—向日市・長岡京市・大山崎町・京都市西京区・南区・伏見区	柏原市立歴史資料館	柏原市古文書調査報告書第十二集 河内国安部郡四分村 聖山家文書目録	
		柏原市立歴史資料館	柏原市立歴史資料館 館報 第29号 -2016年度-	

発行	刊行物名	発行	刊行物名
柏原市立歴史資料館	1300年の時を超えて 春季企画展 竹原井碩宮 史跡高井田横穴公園開園 柏原市立歴史資料館開館 25周年記念企画展 横穴探究 一高井田横穴が見た25周年	富田林市教育委員会	富田林市文化財調査報告56 錦織南遺跡 倉庫の建設に伴う発掘調査報告(NKS2014-1) 富田林市文化財調査報告57 平成27年度富田林市内遺跡群発掘調査報告書 富田林市文化財調査報告58 中野遺跡 共同住宅の建設に伴う発掘調査報告(NN2015-1) 富田林市文化財調査報告59 平成28年度 富田林市内遺跡群発掘調査報告書 富田林市文化財調査報告60 中野北遺跡 I
交野市教育委員会	平成28年度 交野市埋蔵文化財発掘調査概要	長岡京市教育委員会	長岡京市文化財調査報告書第70冊
加東市教育委員会	加東市文化財年報 ー2015年度ー (CD-ROM)	公益財団法人長岡京市埋蔵文化財センター	長岡京市埋蔵文化財センター年報 平成27年度 長岡京市埋蔵文化財発掘調査資料選(Ⅷ)
神奈川大学日本常民文化研究所	神奈川大学常民文化研究所調査報告第24集 明治農具結団 関連文書群の全国調査 民具マンズリー第49巻1号	株式会社長谷川ホールディングス 株式会社 西門	港区内近世都市江戸関連遺跡発掘調査報告66(TM105)東京都港区No.105遺跡 (仮称)西新橋二丁目計画に伴う埋蔵文化財発掘調査報告書 2017
河内長野市教育委員会	シリーズ河内長野の遺跡11 河内長野の中世村落 平成28年度文化庁地域を核とした美術館・歴史博物館支援事業 関西圏大学ミュージアム連携活性化事業/交流する大学ミュージアムを 目指して「大学の扉を開く」2016事業実施報告書 平成29年度文化庁地域を核とした美術館・歴史博物館支援事業 関西圏大学ミュージアム連携活性化事業/交流する大学ミュージアムを 目指して「大学の扉を開く」2017事業実施報告書	奈良文化財研究所	遺跡情報交換標準の研究 第4版 埋蔵文化財ニュース 166 埋蔵文化財ニュース 167 埋蔵文化財ニュース 168 埋蔵文化財ニュース 169
関西広域連合「文化の道」実行委員会事務局	関西「文化の道」事業 ものがたり街道 ～三十三所巡礼～	西近畿文化財調査研究所	伴人町遺跡 発掘調査概要報告書 平安京右京四条三坊四町跡跡・山ノ内遺跡 山ノ内赤山公園(仮称)埋蔵文化財発掘調査報告書 豊林院跡 埋蔵文化財発掘調査報告書 嵯峨遺跡・嵯峨北堀町遺跡 埋蔵文化財発掘調査報告書 一ノ井遺跡 埋蔵文化財発掘調査報告書
関西大学博物館	関西大学博物館報 肝臓 №.74 関西大学博物館報 肝臓 №.75	西宮市立郷土資料館	西宮市立郷土資料館ニュース 第46号 公智神社の遷座伝承について 西宮市立郷土資料館ニュース 第47号 特別展示「念仏行者徳本一行師の足跡と女人救済」 西宮市立郷土資料館 第33回特別展示 没後200年記念 念仏行者徳本一行師の足跡と女人救済 西宮市立郷土資料館 研究報告 第十一集 西宮市立郷土資料館 西宮歴史調査年報 2015年度版 西宮市立郷土資料館学芸員論集
株式会社教育企画	戦いで読む日本の歴史2 激動の鎌倉・室町時代	公益社団法人 日本民具学会	美しいものをつくりたいー工芸作家と日本のお宝ー
京都市文化市民局	京都市内遺跡発掘調査報告 平成28年度 京都市内遺跡詳細分布調査報告 平成28年度 京都市内遺跡試掘調査報告 平成28年度	日本工芸会近畿支部	『民具研究』153号 近世農書から見た農具の使用事例 その(Ⅲ)扱着・千歯
京都橋大学 文学部	京都橋大学 歴史調査報告書 2016 山科大塚・小山石切丁跡、御香宮神社、二条堀川石垣、萬明寺本堂	慶應川市教育委員会	国史跡高宮院寺跡 内容確認発掘調査概要Ⅳ 慶應川市教育委員会 平成29年3月
京都橋大学大学院	京都橋大学大学院研究論集 文学研究科【第15号】	橋本久和	概論 瓦器研究と中世社会
公益財団法人京都府埋蔵文化財調査研究センター	京都府埋蔵文化財情報 第131号 京都府埋蔵文化財情報 第132号	西宮市立郷土資料館学芸員論集刊行会	古市遺跡群 x x xⅧ 羽曳野市埋蔵文化財調査報告書 79
京都平安文化財	京都平安文化財発掘調査報告 第3集 伏見城跡・桃城遺跡 一京町1丁目一 2017 京都平安文化財発掘調査報告 第4集 京都市山科区 中臣遺跡 第89次発掘調査報告書 2017	公益社団法人 日本民具学会	羽曳野市内遺跡調査報告書ー平成24年度ー 羽曳野市埋蔵文化財調査報告書 76 羽曳野市内遺跡調査報告書ー平成26年度ー 羽曳野市埋蔵文化財調査報告書 80
神戸市教育委員会	兵庫津遺跡 第62次発掘調査報告書 2017年 兵庫津遺跡 第62次発掘調査報告書 付図 平成26年度 神戸市埋蔵文化財年報 2017 平成28年度秋季企画展 発掘！古代のお役所 2016 神戸の遺跡シリーズⅦ 神戸の古墳Ⅱー	慶應川市教育委員会	阪南市の歴史文化遺産～指定文化財を中心に～ 阪南市埋蔵文化財報告56 阪南市埋蔵文化財発掘調査概要34 阪南市埋蔵文化財報告57 阪南市埋蔵文化財発掘調査概要35 阪南市埋蔵文化財報告58 阪南市埋蔵文化財発掘調査概要36
ゴランド・コレクション調査プロジェクト 京都橋大学	兵庫県宝塚市 古鳥塚古墳・山本古墳群 ーゴランド調査古墳の研究Ⅰー ゴランドコレクション調査報告書 第1号 ゴランド・コレクション 総合研究の新知見に基づく日本古墳時代像・研究史の再構築ニュースレター3号	東大阪市立郷土博物館	平成29年度特別展示 東大阪アニマルランド 展示解説書
国際文化財株式会社	平安京右京一条四坊十三町跡 埋蔵文化財発掘調査報告書 平安京左京八条二坊十五町跡 平安京左京八条一坊一町跡・御土屋跡 埋蔵文化財発掘調査報告書	枚方市教育委員会	枚方市文化財調査報告第83集 枚方市埋蔵文化財発掘調査概要2016
国立民族学博物館	月刊みんぱく 2017年2月号 月刊みんぱく 2017年7月号 月刊みんぱく 2017年10月号 月刊みんぱく 2018年2月号 月刊みんぱく 2018年3月号	石川流域遺跡群発掘調査報告XXXⅡ 藤井寺市文化財報告第40集 2017.3 藤井寺市発掘調査概報 第34号 林遺跡の調査(〒2011-6-7区) 藤井寺市発掘調査概報 第35号 野中宮山古墳(MY2015-1区) 藤井寺市発掘調査概報 第36号 はごみ山古墳遺跡(HM2015-5区) 藤井寺市発掘調査概報 第37号 北岡遺跡(KT2015-5区) 藤井寺市発掘調査概報 第38号 葛井寺遺跡(FJ2015-5区) 藤井寺市発掘調査概報 第39号 国府遺跡(KO2016-1区) 古室山・大鳥塚古墳 附録 猿塚古墳ー古市古墳群の調査研究報告Ⅶー藤井寺市文化財報告書第41集	
堺市教育委員会	堺市埋蔵文化財調査概要報告 第159冊 太井遺跡(TaI-9)発掘調査概要報告ー美原区太井所在ー 堺市埋蔵文化財調査概要報告 第160冊 陶色窯跡群高蔵寺地区第83号窯跡(TK83)発掘調査概要報告一南区宮山1丁、和田東所在一 平成28年度 国庫補助事業発掘調査報告書	文化庁	『埋蔵文化財保護行政におけるデジタル技術の導入についてⅠ』(報告)
堺市文化観光局文化財部文化財課	堺市文化財調査報告 第9集 第6回百舌鳥古墳群講演会記録集 検証！河内政権論 なぜ、百舌鳥に大王陵が築かれたのか	文化庁水中遺跡調査検討委員会	『水中遺跡保護の在り方について』(報告)
四條畷市教育委員会	四條畷市文化財調査報告 第54集 四條畷市文化財調査年報 第4号 大上遺跡(大上古墳群)	文化庁文化財部記念物課	埋蔵文化財関係統計資料 ー平成28年度ー 東日本大震災の復興と埋蔵文化財保護の取組(報告) ー行政対応編ー 東日本大震災の復興と埋蔵文化財保護の取組(報告) ー発掘調査の実施と活用への取組編ー日本の特別史跡
吹田市教育委員会	吹田市立博物館だより 第71号 館報17 平成27年度(2015年度) 北大阪のまつり ーまもりつたえる心ー吹田市立博物館開館25周年記念 平成29年度(2017年度)秋季特別展 吹田市立博物館だより 第72号	一般財団法人 細川流石	「細川流石近代百年の歩み」細川流石石目録
泉南市教育委員会	泉南市遺跡群発掘調査報告書ⅩⅩⅣ 泉南市文化財調査報告書 第57集 男神社歴史的建造物調査報告書 泉南市文化財調査報告書 第58集	米原市教育委員会	米原市文化財ニュース 佐加太 第45号
大東市教育委員会	大東市史編纂史料集7 平野屋所文書Ⅳ 平成29年3月	松江市教育委員会	松江市文化財調査報告書第124集 史跡出雲作跡 宮ノ上地区発掘調査報告書 2009年3月
大東市立歴史民俗資料館	大東市立歴史民俗資料館 館報 第1号 2016	財団法人松江市教育文化振興事業団	財団法人松江市教育文化振興事業団 埋蔵文化財年報Ⅶ 平成19年度 平成29年度特別展 「竹内街道と松原」ー街道を行き交う人々ー
高石市教育委員会	高石市文化財調査概要2015-1 大園遺跡 他発掘調査概要 高石市文化財調査概要2016-1 大園遺跡 他発掘調査概要	松原市民ふるさとびあつぱ	研究紀要19 (平成28年度) 2017年3月港区立港郷土資料館 『資料館だより』第80号
高槻市教育委員会	高槻市文化財調査概要44 嶋上遺跡群41 上部 2017 高槻のやきもの 古曾部焼 平成28年度秋季企画展 王権儀礼に奉仕する人々 平成29年春季特別展 太田茶臼山古墳の時代 ー王権の進出と三島ー	港区立港郷土資料館	港区埋蔵文化財調査年報14ー平成27年度の調査ー 港区内近世都市江戸関連遺跡発掘調査報告63(TM157-2) 肥後熊本藩細川家屋敷第2遺跡発掘調査報告書 港区内近世都市江戸関連遺跡発掘調査報告64 愛宕下武家屋敷群ー旗本大嶋家・旗本水野家屋敷遺跡ー発掘調査報告書
高槻市立しろあと歴史館	江戸の暮らしと今に伝わる行事 津之江 (第34回企画展 シリーズ「高槻の村と町」) 文化財をめぐる 高槻 まちかど遺産 (高槻市立しろあと歴史館 第35回企画展) しろあとだより第14号 しろあとだより第15号	港区教育委員会	港区内近世都市江戸関連遺跡発掘調査報告65(TM153・TM170) 豊前小倉新田藩小笠原屋敷跡遺跡・港区NO.170遺跡発掘調査報告書 港区内近世都市江戸関連遺跡発掘調査報告48-2(TM156) 石見津和野藩亀井家屋敷遺跡発掘調査報告書Ⅲ
だんじりを活かした地域共創事業実行委員会	文化庁平成28年度地域の核となる美術館・歴史博物館支援事業 だんじりを活かした地域共創事業報告書Ⅲ	国家公務員共済組合連合会 戸田建設株式会社 株式会社 西門	港区内近世都市江戸関連遺跡発掘調査報告67(TM180) 肥後佐賀藩鍋島家屋敷遺跡発掘調査報告書
チーム乙訓編纂 乙訓地名特	チーム乙訓編纂 乙訓地名特	八尾市教育委員会	八尾市文化財調査報告78 平成28年度国庫補助事業 八尾市内遺跡平成28年度発掘調査報告書
帝塚山大学考古学研究所	帝塚山大学考古学研究所研究報告ⅩⅩⅣ シンポジウム報告書 きらめく瓦 かがやく城 ー金箔瓦と豊臣郡山城ー 帝塚山大学附属博物館報ⅩⅡ	八尾市教育委員会 教育総務部文化財課	大阪府八尾市 史跡高安千塚古墳群 保存活用計画
富岡町 福島大学	ふるさとを 想う まもる つなぐ ～地域の大学と町役場の試み～	公益財団法人八尾市文化財調査研究会	平成28年度 (公財)八尾市文化財調査研究会事業報告
富田林市教育委員会	富田林市文化財調査報告48 畑ヶ田遺跡(仮称)新みどり保育園の建設に伴う発掘調査(HO2011-1)	山口県立山口博物館	館報39 平成28年度 山口県立山口博物館研究報告 第43号

町指定文化財一覧

島本町文化財保護条例が平成 20 年 7 月 1 日に施行されました。

島本町文化財保護審議会にて審議していただき、下記の文化財を指定しました。

平成 21 年度 島本町指定文化財 第 1 号	
名 称	水無瀬駒 関連資料
指 定 日	平成 21 年 4 月 14 日
所 有 者	水無瀬神宮 (個人)
所 在 地	広瀬三丁目
種 類	有形文化財
種 別	美術工芸品 (歴史資料)
員 数	小将棋 (漆書・八十二才銘) 一揃 合計 39 枚 飛車が欠落 中将棋 (墨書・八十二才銘) 一揃 合計 91 枚 歩兵が欠落 中将棋 (漆書) 残欠四枚 象戯圖 一卷、附 象戯圖 一卷
時 代	安土桃山時代

平成 24 年度 島本町指定文化財 第 4 号	
名 称	勝幡寺 薬師如来立像
指 定 日	平成 24 年 4 月 1 日
所 有 者	勝幡寺
所 在 地	山崎四丁目
種 類	有形文化財
種 別	美術工芸品 (彫刻)
員 数	1 軀
品質・形状	ヒノキ材・割矧ぎ造りか・ 彫眼・漆箔仕上げ
法 量	像高 150.1cm
時 代	鎌倉時代

平成 22 年度 島本町指定文化財 第 2 号	
名 称	神像 (伝 聖徳太子七歳像)
指 定 日	平成 22 年 4 月 5 日
所 有 者	若山神社
所 在 地	大阪市立美術館 寄託
種 類	有形文化財
種 別	美術工芸品 (彫刻)
員 数	1 軀
品質・形状	ヒノキ材・一木造り・ 彫眼・彩色仕上げ
法 量	像高 35.8cm
時 代	平安時代後期

平成 26 年度 島本町指定文化財 第 5 号	
名 称	勝幡寺 元三大師みくじ 関係資料 一式
指 定 日	平成 26 年 4 月 1 日
所 有 者	勝幡寺
所 在 地	山崎四丁目
種 類	有形文化財
種 別	民俗 (有形民俗)
時 代	江戸時代 (一部推定を含む)
品 目	みくじ箋の版木、みくじ箱、 みくじ竹、みくじ筆筒

平成 23 年度 島本町指定文化財 第 3 号	
名 称	宝城庵 薬師如来立像
指 定 日	平成 23 年 4 月 1 日
所 有 者	宝城庵
所 在 地	桜井三丁目
種 類	有形文化財
種 別	美術工芸品 (彫刻)
員 数	1 軀
品質・形状	ヒノキ材・一木造り・ 彫眼・彩色仕上げ
法 量	像高 96.5cm
時 代	平安時代後期

平成 27 年度 島本町指定文化財 第 6 号	
名 称	須恵器 大甕
指 定 日	平成 27 年 4 月 1 日
所 有 者	島本町教育委員会
所 在 地	桜井二丁目
種 類	有形文化財
種 別	美術工芸品 (考古資料)
員 数	1 口
法 量	口径 52.6 cm 器高 105.0 cm 最大胴部径 107.8 cm (底部から 65.9 cmの地点) 容量 522.6ℓ
時 代	奈良時代末期から平安時代

平成 23 年度 島本町指定文化財 第 1 号追加	
名 称	将基馬日記
指 定 日	平成 23 年 4 月 1 日
所 有 者	水無瀬神宮 (個人)
所 在 地	広瀬三丁目
種 類	有形文化財
種 別	美術工芸品 (歴史資料)
時 代	17 世紀初期
員 数	一冊

平成 29 年度 島本町指定文化財 第 7 号

名 称	: 若山神社絵馬	時 代	: 江戸時代
指 定 日	: 平成 30 年 1 月 15 日	員 数	: 曳馬図絵馬 1 一面
所 有 者	: 宗教法人 若山神社		: 曳馬図絵馬 2 一面
所 在 地	: 字広瀬 1497		: 猿猴乗馬図絵馬 一面
種 類	: 有形文化財		: 竹虎図絵馬 一面
種 別	: 民俗 (有形民俗)		



曳馬図絵馬 1

法量：画面 縦 86.0cm
横 134.5cm
厚 2.2cm



曳馬図絵馬 2

法量：画面 縦 96.8cm
横 71.8cm
厚 1.4cm



猿猴乗馬図絵馬

法量：画面 縦 104.7cm
横 74.3cm
厚 1.5cm



竹虎図絵馬

法量：外径 80.0cm
厚 1.2cm

島本町立歴史文化資料館 館報 第10号
平成29年度版(2017)

発行 島本町教育委員会

〒618-8570

大阪府三島郡島本町桜井二丁目1番1号

TEL 075-961-5151

発行日 平成30年12月

印刷 株式会社 西川印刷所

〒567-0828

大阪府茨木市舟木町18-30

TEL 072-634-7644

