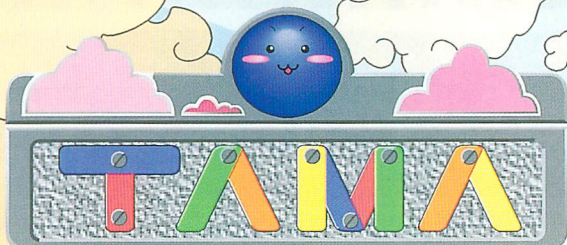
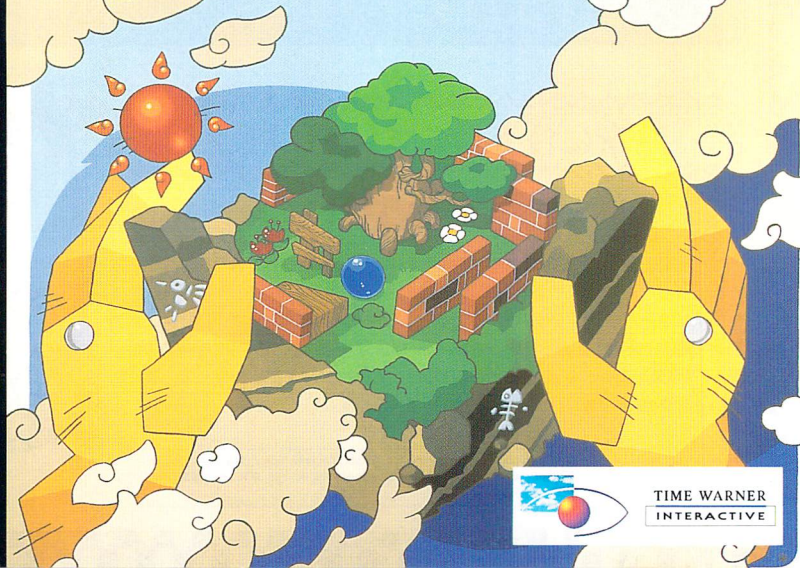


COMPACT
disc
取扱説明書

SEGA SATURN



ADVENTUROUS BALL IN GIDDY LABYRINTH



TIME WARNER
INTERACTIVE

このたびは、タイムワナー インタラクティブのゲームソフト「TAMA」をお買い上げいただき、誠にありがとうございます。おっと！ さっそく遊びたい気持ちはわかりますが、はやる気持ちをおさえて、まずはこのマニュアルをお読みください。読まないでプレイした人の何倍も得した気分になることと思います。ゲーム内容に負けないくらいマニュアルにも気合いをいれておりますので、今後ともゲームともども、タイムワナー インタラクティブのゲームマニュアルをよろしくお引き立てくださいませ(?)

健康に注意してプレイしましょう

- 部屋は明るくし、テレビ画面からは、できるだけ離れてプレイしましょう。
- 長時間プレイする場合は、健康のため、1時間ごとに5〜10分は休憩しましょう。また、極度に疲労している時や睡眠不足の時は、完全に回復するまでゆっくり休みましょう。
- タイムワナー インタラクティブのゲームでは光の急激な変化を避け、光の刺激を抑えるよう最大限配慮していますが、もし万が一ゲーム中に「一時的な筋肉のけいれん」「意識の喪失」などの症状が起きたり、身体に異常を感じた場合は、すぐにプレイをやめ、専門の(できれば優秀な)医師に相談してください。



Patents: U.S. Nos. 4,442,486/4,454,594/4,462,076; Europe No. 80244; Canada Nos. 1,183,276/1,082,351; Hong Kong No. 88-4302; Germany No. 2,609,826; Singapore No. 88-155; U.K. No. 1,535,999; France No. 1,507,029; Japan No. 1,632,396

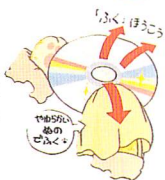
使用上の注意

- ディスクに傷をつけないよう、やさしく扱ってください。また、ディスクを曲げたりセンター孔を大きくするのもしけません。物を大切にしましょう。
- レーベル面に落書きしたり、シールなどを貼るのはやめてください。故障の原因になります。
- ディスクを保管するときは、極端に暑いところや、寒いところを避けてください。たとえば、直射日光の当たるところやストーブの近く、湿気の多いところなど、ディスクは苦手です。遊んだあとは、元のケースに入れ、整理整頓を心掛けましょう。
- ディスクの汚れをふくときはレンズクリーニングなどに使う、繊維の残らない柔らかい布で、中心部から外側に向かって放射状に軽く拭き取りましょう。その際、シンナーやベンジンなどを使わないでください。ましてや、吸うなどもってのほかの行為です。絶対、やめましょう!
- セガサターンをプロジェクトンテレビ（スクリーン投影方式のテレビ）に接続すると、残像量による画面焼けが生じる可能性があるため、残念ですがあきらめましょう。
- このCDディスクは、セガサターン専用のゲームソフトです。普通のCDプレイヤーで使用すると、ヘッドホンやスピーカーなどを破損する恐れがありますので、禁止させていただきます。
- お酒を飲んでプレイすると、回転／拡大／縮小しているうちに、悪酔いする危険があります（当社A氏談）。「たま」を安全に導いてあげるためにも、お酒は極力避けましょう。あ、お酒は20才を過ぎてからどうぞ。

※セガサターン本体の取り扱い説明書もあわせてお読みください。

※商品には万全を期していますが、万一当社の責任による不都合がありました場合、新しい商品とお取りかえいたします。それ以外の責はご容赦ください。

※このソフトを複製すること、および貸借業に使用することを禁じます。



ストーリー

振り向けば手が触れるほど近く、しかし、永遠に交わることはないはるか遠い彼方にある世界。それを平行世界（※注）という。

そこには、もうひとつの地球、「たまの世界」があった。「たまの世界」は、「たま」という生物が、もっとも進化した種族として惑星を統治しており、愉快で平和な世界を築いていた。楽観的な考えを至上のものとする「たま」たちは、その平和が久遠に続くものと信じていた。だが……

ある日、「たま」たちの平和な世界を一瞬のうちに、崩壊させるほどの事件が次々と起こりはじめた。おとなしい動物が狂暴化し、工場の機械は奇怪なロボットを生産し続け、世界中のあちこちから異常気象が報告された。

すぐさま、選りすぐりの「たま学者」が原因究明に乗り出した。彼らの尽力で、それらの原因が、千年もの昔に偉大な「たま賢者」によって封印された、意志を持った強大なエネルギー「悪だま」によるものとわかった。「悪だま」は長い幽閉生活の間に、力を貯え、いとも簡単に「封印のたま」を無力化しふたたび世界に混乱と破壊をもたらすために蘇ったのだ。「悪だま」は「封印のたま」を奪い、何処かへと去って行ったが、その憎悪のエネルギーは地上のあらゆる場所に広がり、たくさんの疫病を産み出した。

「たま」たちは次々と病に倒れ、絶望と無力感が世界を覆いはじめた。もう、おしまいだ、と誰もが思った。

しかし、まだ、この世界にも最後の希望が残されていたのだ。

ここにひとりの名もない、だが、勇敢な心を持った「たま」がいる。「たま」は、薄暗い世界の最下層で「封印のたま」を見守っていた、「たま賢者」の末裔である。

「たま」は「封印のたま」を取り戻すため、「悪だま」を追いかけようと動きだしたが……。

はっ!? なんと、自転(自分の力で移動)することができないではないか!! 悪のエナジーの影響で、世界の秩序や自然法則までもが狂ってしまったのだ。困った「たま」は全身の力を振りしぼり、世界の果てまで響き渡るほどの叫び声を発した。

「だれかー! たすけてー———!!!」

その声は次元を超え、あなたの元へ届いた。

気がつくときあなたの手には、世界を自由自在に傾けられる「3Dコントローラー(仮称)」があった。あなたは考えた。(はっ、これさえあれば、「たま」を誘導して、「たま」の世界を再び楽園にすることも不可能ではないのでは?)

私もそんな気がする。タイムワーカー インタラクティブ社員一同からのお願いだ。「たま」を誘導し、「たま」の世界に平和をもたらしてくれたまえ!

(注)平行世界ってなんだ?

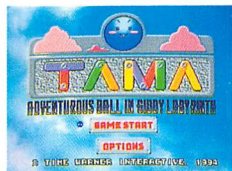
私たちの住む3次元空間には、隣り合って存在する無数の世界があるという考えのこと。たとえば、ある世界ではヒトラーが世界の帝王となり、別の世界ではヒトのかわりにイルカが地球を支配していたりというように、私たちの歴史とは違った分岐をしていった世界のことを指す。

遊びかた

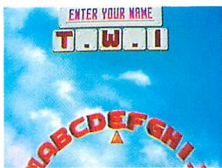
こうして(どうして)が知りたい人は、4~5ページのストーリーを読もう!)、あなたは、「たま」とともに全世界の敵「悪だま」をふたたび封印するため、世界—全30面+秘密のボーナス面—へと旅立つことになりました。残された時間は、あとわずかしかありません。草原や森、墓場、砂漠、古代遺跡……と、行けば行くほど未知なる世界が、「たま」とあなたの前に開かれてゆくことでしょう。

●めざすはゴール!!

ゲームをスタートすると名前(なまえ)の入力画面(いりかた)になります。あなたのお名前、愛称(あいしょう)などを入力(いりかた)してください。方向ボタン(ほうこう)で入力(いりかた)したい文字(もじ)に合わせ、Aボタンで決定(けつてい)、Bボタンでキャンセル(けんせる)できます。これで、準備(じゆんび)おっけー。はいはい、ゲーム開始(かあし)です。フィールド(フィールド)を前後左右(ぜんごうさゆう)に傾(かたむ)け、制限時間(せいげんじかん)内に「たま」をゴール(ごーる)に導(みちび)きは面クリア(めんクリア)、次の面(つぎのめん)にすすむことができます。



GAME STARTに合わせてスタートボタンを押せば、さあ、冒険の始まりだ!!



名前は おひとり様5文字まで

を避け迅速(じんそく)にゴールに向(む)かうことを第1(だい)に考えることが得策(とくさく)といえるでしょう。

●制限時間

各面(かくめん)には、あらかじめ制限時間(せいげんじかん)が設(た)けられています。最初の面(さいしょのめん)は30秒(びよう)で、ゴールした時の残り時間(のこりじかん)が次の面(つぎのめん)に加算(かさん)されていきます。時間は最高(さいこう)99秒(びよう)までためることができ、それを上回(うわまわ)った場合は得点(とくてん)になります。要するに、早くゴールに着(つ)くことができれば、それだけ次の面(つぎのめん)が楽(らく)になるといことですね(お一つ)。



ここまで来れば、もう安心(?)

●ボーナスステージに行こう!

各世界のどこかで迷子になっている牛を見つけたら、やさしく「たま」を接触させてください。すると、画面では表示されませんが、牛「あたし、出口までの道が分かんなくなっちゃったの!」たま「じゃあ、ついておいでよ!」などという会話が交わされ、牛は喜んで「たま」の後を追いかけていきます。無事、ゴールに辿り着くと、お礼として、ステージの最後に紳士淑女の娯楽の殿堂ボーナスステージに招待してくれます。モウ、びっくりですね。ただし、ゴールに着く前に「たま」が穴に落ちたり、ダメージを受けたりすると、牛は驚いて逃げてしまいます。牛を仲間にしたら、慎重にゴールをめざしてください。ボーナスステージは全部で5つあります。全部行けるよう、頑張りましょう!!



【ボーナスステージの掟】

操作は方向ボタン、Lボタン、Rボタンのみ（拡大・縮小はないのん）、また、ルールもシンプルです。制限時間内に迷路に落ちている食べ物、とどん「たま」に食べさせてください。フィールド内の食べ物を、すべて食べ尽くすことができれば、得点もドーンとアップします。いかに効率良く、「たま」を導くか、あなたの頭脳と反射神経が試されます。



ウキキ。バナナだ!

●ゲームオーバー

時間切れになるとゲームオーバー、なんとともはや悲しいことに、美しい世界は「悪だま」に完済なきまでに破壊されてしまうことになるのです。

「そんなのイヤン」

わたしもイヤン。でも、コンティニューある限り、「たま」とあなたは冒険を続けることができるのです。気合を入れて、再チャレンジ!

**世界を救うその日まで、
負けるな! たま!!
がんばれ! あなた!!**



がーん。これで世界は破滅……



いや、まだまだっ、コンティニューが残っているぞ

画面のみかた

残り時間

(0になるとゲームオーバー)

得点

(多いほど、優秀な「たま」のパートナー)

ウェーブ

(現在「たま」のいる世界。ここはステージ1-2)

道標

(ゴールへの道しるべ)



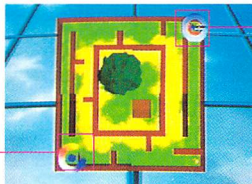
クレジット

(コンティニューできる回数)

よく見てスタート

各面を開始するときには、必ず「たま」と「ゴール」の位置が表示されます。ボタンを押さない限りゲームは開始しないので、じっくりルートを見極めておきましょう。

「たま」
はここ



ここが
「ゴール」

よおおく見るのよ

操作のしかた

Lボタン
かいてん ほん と けいまわ
左に回転(反時計回り)

Rボタン
かいてん と けいまわ
右に回転(時計回り)

方向ボタン
ほうこう
フィールドを
ぜんこう ぜんさう かたむ
前後左右に傾ける

X,Y,Zは
使用しません

スタートボタン
ゲームのスタート、ポーズ/ポーズ解除

Cボタン
がめん かくだい しや せき
画面の拡大(視野は狭くなる)

Aボタン
がめん かくだい しや せき
画面の拡大(視野は狭くなる)

Bボタン
がめん しょうくしょう しや ひろ
画面の縮小(視野は広くなる)

※A・B・Cを押しながらかスタートボタンを押すとソフトリセットできます。

たまご 世界紀行

あなたと「たま」の行く手には、様々な世界があります。どれほど様々かという、たくさんありすぎてタイムワナー インタラクティブの開発者も覚えられないほどです(それは言い過ぎです)。ここでは、「たま」の家から、ステージ3までの、えりすぐりの面を抜粋してご紹介いたします。お隣のページの、攻略にたいへん役立つ、「よくでるトラップ&アイテム集」も合わせてご覧ください。

●たまの家

冒険は、この「たま」の家からはじまります。家は狭いが、庭は広い。いな、たま。



世界に平和が戻るその日まで、さらば我が家よ。

●GREEN GARDEN STAGE

たまの家から外に出ると、そこは緑に囲まれたのどかな草原が広がっています。「悪だま」の力もさほど影響を及ぼしておらず、トラップも控え目。どんどん先に進んで時間をかせぎましょう。



大草原の小さな「たま」。ああ、なんとけなげな、この姿。

●FROZEN CAVE STAGE

草原を越えると、そこは寒い雪の国でした。いつもは「こたま」で賑わっている、スケートリンクや、雪の滑り台ですが、いまは人影もなく無気味な静けさを保っています。ここでは、よく滑る氷のつるつる床に注意しながら進んでいきましょう。



風ニモ負ケズ、寒サニモ負ケズ、「たま」ハ、ユク、ユク。

●GRAVE YARD STAGE

たくさんの「たま」たちが、その生涯を終えて安らかに眠る「たま墓地」。「悪だま」はその聖域にも力を及ぼしはじめました。墓が揺れ動き、血に飢えたギロチンがかちかちと刃を鳴らし、そして、その影にはなんと、死に神の姿が!! ひいひい一つ、こあいう。



恐いもの知らずの「たま」も、お化けはちど苦手かな。

知っているとお得 よく出るトラップ&アイテム集



ホール

落としたり穴。なかには移動するものや、変形する穴まである。「悪だま」は穴マニアなのかな？



スプリング

ばね。ぶつかるとばよーんと跳ね返される。スプリングの前ではスピードダウンしよう。



ドア

隠し扉。クサイと思う色隠しの壁があったら、取りあえず押してみよう。近道できたりするぞ。



ハンド

壁の中からにゅっと手がでてきて「たま」をつかんで、ポイと投げ飛ばす乱暴者。一時停止でやりすごそう。



スプーン

乗ると飛ばされてしまうが、実は、ゴールへ近づけてくれる良いトラップなのだ。



スイッチ

これを押せばどこかの壁や扉が開く。見つけたらすぐにスイッチオン！



ウーズ

「たま」を溶かす憎いやつ。できるだけ回避しよう。



スピナー

接触すると、変な方向に弾かれてしまう。お花のスピナーをはじめ、色々な種類があるぞ。



風車

強風で「たま」を吹き飛ばす。一定間隔で回転をやめるので、上手に避けていこう。



かんぽつせん 間欠泉

一定時間毎に水を吹き上げる。もちろん、「たま」がその上にいたらいっしょに吹き上げられちゃうのだ。



ふらふらジュース

これを飲むと、「たま」は前後不覚に陥り、一定時間、操作と逆に動いてしまうぞ。気を付けろ！



れいこう 栄光のトロフィー

これを取るとボーナス得点が1,000点もらえるぞ！



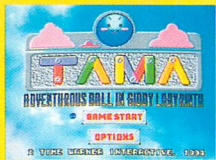
どやくてんじ 逆転時計

接触すると、あら不思議。時間だけが、ほんのすこし過去に戻る—つまり時間が増えるのだ。

ゲーム オプション

セガサターン版 TAMAには、それぞれのお客様に最適の状態^{せいかくごう さいてき じょうたい}でプレイしていただけるよう、多くの設定変更機能が搭載されています。

タイトル画面でOPTIONSを選び、スタートボタンを押すと、オプションの設定画面が現れます。方向ボタン左右でお好みの設定にしてお楽しみください。設定が終了したらスタートボタンで元の画面に戻ります。



カーソルをOPTIONSに合わせるとスタートボタンを押すと……



……ハイ、オプション画面が出ました! (←と、おおげさ)

■ ROTATE

回転ボタン(L/Rボタンの)の、左右の役割をあなた好みに変更できます。

[NORMAL]

Rボタン…時計回り

Lボタン…反時計回り

[REVERSE]

Rボタン…反時計回り

Lボタン…時計回り

■ PAUSE

ポーズをあり(ENABLE)、なし(DISABLE)に選択^{せんたく}できます。おトイレもラクラクのポーズあり、スリル満点・集中力倍増(たぶん)のポーズなし。あなたのお好みはどちらでしょうか?

■ DIFFICULTY

難易度(ゲームの難しさ)の調整です。EASY(やさしい)、MODERATE(中くらい)、HARD(ムズい)の3種類があり、難しいほど制限時間が少なくなっております。

■ CREDIT

スタート時のコイン数です。1~9まで変えることができ、残りのコイン数が、すなわちコンティニューできる回数となります。「今日は財布に300円入っているから、クレジット3枚で遊ぼう」などなど、お家に居ながらにして、ゲームセンター気分を味わっていただけます。

■ ZOOM IN

拡大縮小ボタン(A・B・Cボタン)の組み合わせを、あなたのフィーリングに合わせて変更できます。

[Aタイプ]

A…拡大

B…縮小

C…拡大

[Bタイプ]

A…縮小

B…拡大

C…縮小

■ SOUND TEST

あの感動^{かんとく}をもういちど! あなたの大好きな曲や効果音を存分にお聞きいただけます。

こんなこともあつたっけ

いつもは、ソフトがマスターアップしてから、開発チームの代表者1名が、優雅に開発中の修羅場を語るこのコーナーですが、今回は次世代機・セガサターンと同時発売ということで、現場はまだまだ大混乱の真っ最中です。つぎつぎとバージョンアップしてやって来る開発器材、ぞくぞくと集まる「写真まだ?」「もっと、資料を」「取材したいのだが」等々の各出版社のみなさまの有り難い声、そしてファンの方々の暖かい励ましのお手紙や質問のお電話の嵐……。

と、いうわけ(?)で、今回のこのコーナーは、そこらのスタッフにコメントをもらい、それをまとめた、特別企画「開発者のつづき」に変更させていただきます。

TAMAが時折、八角形に見えて「これはまるくないから『たま』じゃない」でなア、突っ込み狙っていらっしゃる貴兄。それはTAMAのなかの「愛」と「勇氣」と「希望」と「夢」と…えーと、それから、「宿題は、ゲームをする前に済ませてしまおう」という気持ちと、うーんと…うーんと、「前髪は眉毛の上3cm以上、耳にかからない程度」っていう心掛けが、リンリンと表れている証であって、決してポリゴンが粗いからではないのです。**(グラフィックデザイナー 岡野)**

「たまは、実はとてもポリゴン数が多いんだよ。(涙)。**(プログラマー 山本)**

セガ・サターン版とソニープレイステーション版のふたつの「TAMA」の開発も佳境に入った9月某日。徹夜明けの私は、ある用件でソニーへ電話をかけた際、何をどう勘違いしたのか「サターンのことで…」と言ってしまったのです。電話に出たお姉さんに思いきり冷たい口調で「は?」と聞き返されてしまいました。

恥ずかしいやら申し訳ないやら。まだ学生だった頃、友達がロッテリアに行って「マックシェークください。」と言ったのをそばで聞いて大笑いしたことを思い出す今日この頃です。**(サウンド 横山)**

今回は、プロデューサーの天内部長のご指導のもと、企画書の段階から、たまプロジェクトに参加していたのでありますが、あることが部長は開発途中でアメリカのアタリゲームズに出稼ぎ(注:出向のこと)に逝って、いや、行ってしまわれたのです。残されたわたくしは、ただ、ただ呆然とするばかりでしたが、呆然としてばかりもいられず、気を取り直して、スタッフのみならず手に手を取り合い【プロジェクトたま】が成功するよう努力しました。現在は、最終調整のためテストプレイを繰り返す毎日です。もうじき、茶でもすすりながら発売を待つだけになるで……あつ!! 絵かきの岡野さん、社名ロゴがTENGENのままだお〜ん(ふりだしに戻る)。**(プランナー 吉岡)**

TWI お便りクラブ (仮称)

“テンゲンお便りクラブ(仮称)”, 略称テンゲンおたくとして長く皆さまに親しんでいただいた、このコーナーも、弊社の社名変更に伴いTWIお便りクラブと仮称を変更することになりました。が、TWI、すなわち、テレビアン・ワンダフル・イカスお便りクラブ(仮称)ではちと長い気もするので、皆さまからかっこいい正式名称を大募集いたしますので、どうぞ、よろしく。お一つ、1通めのお便りも社名変更のことだけにー。

テンゲンがタイムワナー(注: インタラクティブ)に社名を変更するって知り驚きました。それだけじゃなくて、アタリゲームズまでもがタイムワナー(注: インタラクティブを忘れちゃイカン)になるって……。筋金入りのアタゲーファンには、超ショック。個人的に移植希望No.1のミサイルコマンド、言わずと知れた名作ガントレット……etc. etc. ああ、なんか年がまれそうなラインナップだな。でも、アタリゲームズがなくなるなんて思ってもみなかったぞ。すごく悲しい。ほんとに、なんかかならないのでしょうか。ならんよなあ。(東京都 世界一のアタリゲームズファン 年齢不詳)

手紙の最後の部分、自己口語化してありますね。ま、世の中このものは常に変化して行くものなので、減るので、社名は変わりますが、その名は永遠に不名にして残るものになりまして。お気づいてお。

(黄色い吹き出し)
 ありがとうございます。ありがとうございます。
 TAMA お南方ともお買
 い上げてください。ありが
 たやメー 僥倖

祝!! レースドライビングがセガサターンと某機種(注:都合によ
 り名称を伏せさせていただきます)に移植決定!! どっちを買うか
 悩んだが、俺は両方買うことにした。褒めて。だから、早く出せ。
 (北海道 俺はやるぜ 18才)

タイムワナー インタラクティブでは、
 みなさまからのお手紙、イラスト、ファン
 レター、ラブレター、貢ぎ物、िकासコー
 ナー名などを随時募集しています。採用さ
 れた方には世界の一流DCブランド、TWI
 特製グッズをさし上げます。どしどし応募
 ください。それでは、次回『レースドラ
 イビング』で、またお会いしましょう!



たぐいまれな鋭意開発中! 画面は開発中のものですが、旦那。

【宛て先】..... 〒110 東京都台東区台東4-20-6
 株式会社 タイムワナー インタラクティブ
 TWIお便りクラブ(仮称)

株式会社 タイムワナー インタラクティブ

〒110 東京都台東区台東4-20-6

カスタマーサービス:03(3835)7999 (月)~(金)10:00~17:00(祝・祭日除く)

※ゲーム内容に関するお問い合わせはご遠慮願います。

本作品の輸出、使用営業および賃貸を禁じます。