

消 防 年 報

令 和 4 年 版



中城北中城消防組合



中城北中城消防組合章

中城村の「な」北中城村の「き」の両頭文字を引用し、図案化したものである。

※「な」は円を示し和衷共同して団結を強固にして消防力の増大を図るの意を表す。

※「き」は規則を正しく一体となって災害の防御にあたり将来に向かって前進するの意を表す。

※放水柱は中城村、北中城村の両村を防御するために全体を覆っている。

は し が き

この年報は、令和4年中の中城北中城消防組合における消防業務に関する諸般の実績を統計的に収録し、消防年報として消防の実態を紹介するとともに、将来の参考に供することを目的として編集しました。

収録の統計資料は、暦年（1月から12月まで）とし、予算関係については、会計年度で作成し、必要に応じて統計表に収録期日を明示しました。

この年報が関係機関や事業所等において広く利用され、地域防災の一助になれば幸いです。

目 次 I

地勢・消防の沿革

位置及び地勢	1
行政区別住民基本台帳人口及び世帯数	2
中城村消防の沿革、北中城村消防の沿革	3
消防組合発足の経過及び沿革	4

総務関係

消防機構図	9
消防本部の事務分掌	10
消防署の事務分掌	11
執行機関	12
職員の配置、階級別年齢、勤務年数調べ	14
職員の教養調べ(自治研修所・消防大学校他)	15
職員の教養調べ(沖縄県消防学校)	16
令和2年度予算(歳入)	17
令和2年度予算(歳出)	18
当初消防予算と両村予算との比較	19
施設、人員	20
他機関との応援協定の状況	21

消防施設

消防本部(署)の名称、所在地	22
中城北中城消防署 中城出張所の名称、所在地	23
消防車両の性能及び配置状況	24
特殊機械器具通信施設等の保有状況	25
消防水利現勢	26

警防関係

警防活動状況(火災、救助、救急、その他)	27
火災統計、出火原因別火災発生状況件数	28
月別火災発生状況	29
火災種別件数及び損害額の推移	30

目 次 II

救急業務、救急事故種別	31
救急出場件数(村別)、救急搬送人員(村別)	32
現場到着及び病院収容平均時間	32
年齢区分・傷病程度別搬送人員	33
事故種別・年齢区分別搬送人員	33
事故種別・傷病程度別搬送人員	33
行政区別救急発生状況	34
種別救急出場件数	35
救急隊の行った主な応急処置件数	36
医療機関別・事故種別搬送人員	36
事故種別救急件数(5年間)	37
事故種別救急搬送人員(5年間)	38
予防関係	
防火対象物現況表及び消防用設備等の設置状況	39
月別、行政区別建築同意申請数	40
防火管理者・消防計画届出状況	41
危険物施設数の現況等	42
危険物許認可事務処理状況	42
屋外タンク貯蔵所の種類・数量別状況	43
危険物許認可手数料収入額	43
容量及び形態別の地下貯蔵タンク	43
消防団関係	
組合消防団の沿革	44
消防団員の定数及び実数	51
消防団員の報酬及び費用弁償	51
消防団員階級別勤務年数調	51
消防団員の年齢調	51
消防団員の階級別職種調	52
消防団員数の変遷	52

地勢・消防の沿革

- 位置及び地勢
- 行政区別住民基本台帳人口及び世帯数
- 中城村消防の沿革、北中城村消防の沿革
- 消防組合発足の経過及び沿革

位置及び地勢

中城村、北中城村は、沖縄県中頭地区にあって、那覇市から北へ16 km離れたところに位置し、北緯26度17分、東経127度48分となっている。

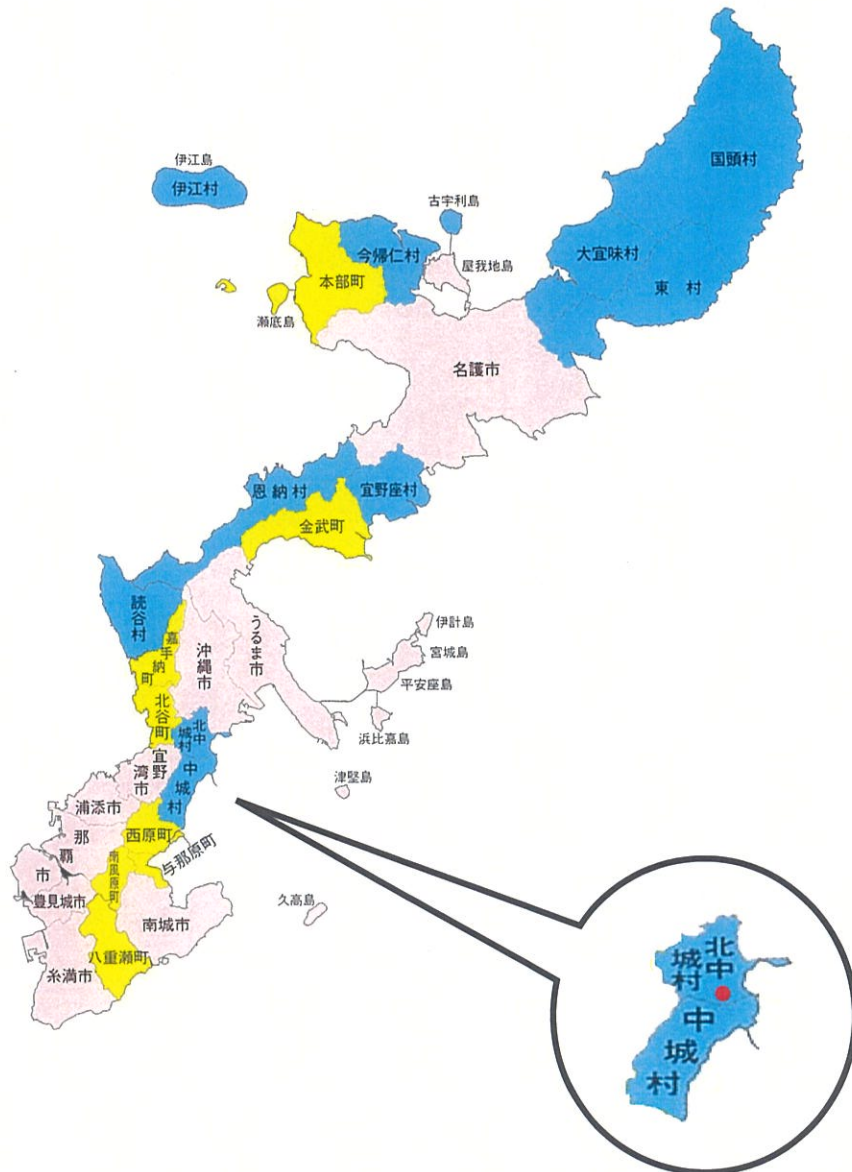
宜野湾市、沖縄市、西原町、北谷町に隣接し、東は中城湾に面して遠浅である。

両村はかつて、中城村として永い歴史を歩んできたが第二次世界大戦後の昭和21年5月20日、北側の12行政区が北中城村として分離した。

中城村は中央部を南北に小起伏の丘陵が走り、南に糸蒲山、中央部に城武岳、北に台城岳が位置している。

地形は大別して、平坦部、斜面部、台地部の三つで形成され、南北に7.5 km、東西に3.5 kmのほぼ長方形をなし、総面積15.53 km²の地形をなしている。

北中城村は一部東海岸平地部を除く大部分が丘陵台地で、その台地を更に二つの陵線が東西に走り、それぞれ南北への緩斜を形成し起伏が多くまとまった平地はなく、南北に4.6 km、東西に5.3 km、総面積11.54 km²の地形をなしている。



行政区別住民基本台帳人口及び世帯数

令和4年12月末日

	行政区名	住民基本台帳人口			世帯数	備考
		男	女	計		
中 城 村	伊集	366	382	748	333	
	和宇慶	353	321	674	301	
	南浜	95	72	167	75	
	北浜	254	247	501	218	
	津覇	562	587	1,149	476	
	奥間	421	440	861	338	
	浜	226	237	463	188	
	安里	188	209	397	161	
	当間	438	459	897	370	
	屋宜	418	418	836	323	
	添石	234	294	528	269	
	伊舎堂	371	333	704	278	
	泊	249	216	465	171	
	久場	762	801	1,563	628	
	登又	392	363	755	334	
	新垣	250	266	516	254	
	北上原	462	420	882	415	
	南上原	4,554	4,541	9,095	4,025	
	中城団地	106	138	244	91	
	中城サンヒルズタウン	274	263	537	212	
中城第2団地	61	91	152	57		
小計	11,036	11,098	22,134	9,517		
外国人登録	177	98	275			
合計	11,213	11,196	22,409	9,517		
前年計	11,109	11,106	22,215	9,331		
前年比	104	90	194	186		
北 中 城 村	喜舎場	882	923	1,805	741	
	仲順	738	763	1,501	649	
	熱田	671	662	1,333	555	
	北中城団地	132	178	310	126	
	和仁屋	345	379	724	316	
	渡口	347	359	706	331	
	島袋	2,332	2,621	4,953	2,253	
	屋宜原	395	422	817	354	
	瑞慶覧	120	133	253	125	
	石平	159	163	322	169	
	安谷屋	888	955	1,843	779	
	荻道	290	283	573	249	
	大城	175	200	375	170	
	比嘉	100	104	204	124	
	軍施設内	16	39	55	25	
	美崎	442	485	927	401	
	ライカム	389	449	838	356	
	小計	8,421	9,118	17,539	7,723	
	外国人	237	157	394		
	合計	8,658	9,275	17,933	7,723	
前年計	8,607	9,281	17,888	7,655		
前年比	51	-6	45	68		
両村合計		男	女	計	世帯数	備考
		19,871	20,471	40,342	17,240	

※世帯数は、外国人住民世帯を含んでいます。

中 城 村 消 防 の 沿 革

昭和14年	1月24日	警防団令施行に基づき 中城村警防団設置
昭和21年	5月20日	米軍布令で中城村、北中城村に分村 中城村消防団設置
昭和25年	10月25日	米軍布令第28号発布される 中城村消防隊設置
昭和35年	7月 1日	従来消防隊を組織替えし消防団に 改称する 中城村消防団設置
昭和48年	4月 1日	常備消防団を設置
昭和53年	5月25日	県知事より中城村と北中城村による 消防組合設立許可
昭和53年	6月 1日	中城北中城消防本部・署設置

北 中 城 村 消 防 の 沿 革

昭和26年	7月 1日	北中城村消防隊設置
昭和35年	7月 1日	従来消防隊を組織替えし消防団に 改称する 北中城村消防団設置
昭和48年	4月 1日	常備消防団を設置
昭和53年	5月25日	県知事より中城村と北中城村による 消防組合設立許可
昭和53年	6月 1日	中城北中城消防本部・署設置

消防組合発足の経過及び沿革

昭和52年	10月22日	北中城村議会議員協議会開催
	10月25日	中城村議会議員協議会開催
	10月27日	政令指定申請書提出
昭和53年	1月23日	両村長協約書に署名押印 消防組合設立準備委員会設置 中城村・北中城村消防組合準備委員会要領作成
	2月～4月	8回の消防組合準備委員会開催
	5月11日	両村議会で中城北中城消防組合規約について議決
	5月13日	県知事へ消防組合設立許可申請
	5月25日	県知事より消防組合設立許可
	5月28日	両村議会で組合議員選出
	6月1日	消防組合議会開催及び消防本部・署設置業務開始 初代消防長仲本勝和
	7月20日	消防吏員16名採用（消防吏員定数32名）
	12月12日	消防吏員1名採用
昭和54年	1月16日	消防吏員1名採用
	2月1日	事務吏員（女子）1名採用（職員数33名）
	3月30日	大型化学消防ポンプ自動車購入
	5月1日	消防吏員1名採用
昭和55年	3月3日	泡原液搬送車購入
	3月10日	水槽付消防ポンプ自動車購入
	3月31日	消防本部・消防署庁舎落成
	8月1日	消防吏員4名採用（増員3名）消防吏員35名、事務吏員1名
昭和56年	2月13日	救急指令装置（C型）購入、I型無線装置購入
	2月16日	水槽付消防ポンプ自動車購入
	10月1日	消防吏員2名採用（増員）消防吏員37名、事務吏員1名
昭和57年	1月29日	ⅡB型救急自動車購入
	2月26日	梯子搭式大型高所放水車購入
昭和58年	1月1日	消防吏員1名採用
	8月27日	救出救助用資機材搬送車（日本消防協会より譲受）
	12月16日	消防吏員1名退職
昭和59年	3月26日	事務連絡車購入
	4月1日	消防吏員1名採用
	6月5日	広報車購入
	6月30日	消防吏員1名退職
昭和60年	7月9日	消防無線携帯用（5W1基）購入
昭和61年	4月1日	総務課、予防課、警防課設置
	6月1日	消防吏員1名採用
	11月29日	小型動力ポンプ付水槽車（Ⅱ型）購入

昭和62年	3月13日	ⅡB型救急自動車（日本自動車工業会より譲受）
	7月16日	消防無線携帯用（1W2基 5W1基）購入
	10月1日	沖縄自動車道開通に伴う救急隊設置 消防吏員2名採用（増員）消防吏員39名、事務吏員退職
	10月8日	沖縄自動車道開通に伴う救急業務開始
昭和63年	12月26日	ⅡB型救急自動車購入
	4月1日	消防吏員4名（3名増員）採用、消防吏員42名 消防職員（女子）1名採用、事務吏員1名となる
平成元年	8月5日	消防無線携帯用（1W1基）仮設用外部アンテナ一式
	7月19日	積載車購入
平成3年	1月16日	消防無線車載用（10W2基） 消防無線携帯用（1W1基）購入
	1月14日	救助工作車Ⅱ型購入 消防無線車載用（10W1基）携帯用（1W2基）購入
平成5年	3月8日	水槽付消防ポンプ自動車購入、消防無線車載用（10W1基）
	8月4日	ⅡB型救急自動車（日本消防協会より譲受）
平成6年	2月25日	消防指令車更新
	3月14日	消防無線車載用（10W1基）購入
	4月1日	消防吏員2名採用、消防吏員44名
	9月1日	水槽付消防ポンプ自動車（日本損害保険協会より譲受）
	9月1日	消防無線車載用（10W1基）（興洋電子より譲受）
	11月16日	救急救命士第1号誕生
平成7年	4月1日	消防吏員1名採用、消防吏員45名
	9月14日	小型動力ポンプ一式購入、消防庁舎増改築、改修工事
平成8年	3月26日	化学消防ポンプ自動車大Ⅰ型購入
	5月28日	救急救命士2人目誕生、救命士計2名
	9月1日	署勤務体制3部制試行
	12月24日	ⅡB型救急自動車購入
平成9年	4月1日	署勤務体制3部制に移行する
	5月7日	気管挿管練習モデル購入
	7月11日	日本石油精製株式会社沖縄製油が石油コンビナート等特別防災区域の指定が解除となる
平成10年	10月1日	ハチ駆除防護服購入
	12月22日	救急救命士3人目誕生、救命士計3名
	8月31日	防水用携帯無線購入
	10月20日	予防広報車購入
平成11年	10月20日	消防無線車載用（10W）購入
	11月25日	救急救命士4人目誕生、救命士計4名
	11月18日	救急救命士5人目誕生、救命士計5名
平成12年	12月20日	消防庁舎2F部増改築
	3月24日	高規格救急車導入
	3月31日	仲本勝和消防長退職

平成12年	4月1日	消防吏員(救急救命士)1名採用、消防吏員45名事務吏員1名(救命士計6名)
	5月17日	救急救命士業務運用開始
	7月19日	九州・沖縄サミット消防特別警戒
	7月24日	九州・沖縄サミット消防特別警戒、解除
平成13年	2月15日	水槽付消防ポンプ自動車(水Ⅱ型)購入
	3月31日	屋宜巖消防長退職
	5月7日	救急救命士6人目誕生、救命士計7名
	10月1日	消防吏員(救急救命士)1名採用、消防吏員45名事務吏員1名(救命士計8名)
平成14年	3月31日	消防吏員1名勸奨退職、消防吏員44名、事務吏員1名
	4月1日	消防吏員(救急救命士)1名採用、消防吏員45名事務吏員1名(救命士計9名)
平成15年	3月4日	消防緊急通信指令システム(I型)導入
	8月20日	消防携帯無線機5機購入(代替)
平成16年	1月26日	梯子付消防ポンプ自動車老朽化のため廃止
	3月31日	新日本石油精製株式会社沖縄油槽所、全施設廃止
	11月16日	救命士7人目誕生、救命士計10名
平成17年	3月31日	消防吏員1名勸奨退職、消防吏員44名、事務吏員1名
	4月1日	消防吏員1名採用、消防吏員45名、事務吏員1名
平成18年	9月20日	消防吏員1名自己退職、消防吏員44名、事務吏員1名(救命士計9名)
平成19年	3月31日	消防吏員1名定年退職、1名勸奨退職、消防吏員42名事務吏員1名
	4月1日	消防吏員5名採用(救急救命士2名)、消防吏員47名、事務吏員1名(救急救命士計11名) 定数外で前倒し採用を実施(定数46名、定数外3名)
平成20年	3月17日	高規格救急自動車購入(防衛省補助)
	3月31日	消防吏員3名退職
	4月1日	定数外で消防吏員3名採用(救命士1名) 消防吏員47名事務吏員1名(救急救命士計12名)
	12月1日	水上バイク導入
平成21年	3月31日	消防吏員3名退職
	4月1日	定数外で消防吏員2名採用 消防吏員46名 事務吏員1名
平成22年	3月29日	小型動力ポンプ付水槽車(Ⅱ型)購入(代替え) 沖縄県振興特別交付金(県補助)
	3月31日	消防吏員1名定年退職、消防吏員45名、事務吏員1名
	4月1日	沖縄県消防広域化等研究協議会事務局へ1名派遣
	3月25日	高規格救急車購入(防衛省補助)
平成23年	3月31日	沖縄県消防広域化等研究協議会廃止
	4月1日	消防吏員(救急救命士)2名採用 消防吏員47名事務吏員1名(救急救命士計14名)
	4月1日	沖縄県消防広域化等推進協議会事務局へ1名派遣
	8月31日	毒性ガスモニター(アンモニアガス対応)1台購入

平成24年	1月25日	化学防護服6着購入
	3月29日	沖縄県消防広域化推進協議会廃止
	3月31日	消防吏員2名退職
	4月1日	消防吏員(救急救命士)4名採用 消防吏員49名 事務吏員1名(救急救命士計18名)
平成25年	4月1日	沖縄県消防通信指令施設運営協議会へ1名派遣
	2月28日	事務連絡車購入
	3月14日	積載車購入
	3月15日	救助工作車購入(防衛省補助)
	3月31日	消防吏員5名退職(安里長栄消防長退職)
	4月1日	消防吏員(救急救命士)3名採用 消防吏員48名 事務吏員1名(救急救命士計20名)
平成26年	9月30日	消防吏員1名自己退職 消防吏員47名、事務吏員1名 (救急救命士計20名)
	3月24日	司令車購入
	3月31日	消防吏員4名退職
	4月1日	消防吏員7名採用 消防吏員49名、事務吏員1名 (救急救命士計19名)
平成27年	2月10日	災害時救護所用エアータント購入
	3月31日	消防吏員2名退職(安里秀己消防長退職)
	4月1日	消防吏員5名採用 消防吏員52名、事務吏員1名 (救急救命士計21名)
平成28年	3月2日	水槽付消防ポンプ自動車(水Ⅱ型)購入
	3月31日	消防吏員2名退職(比嘉信博消防長退職)
	4月1日	消防吏員2名採用 消防吏員52名、事務吏員1名 (救急救命士計21名)
	4月1日	沖縄県消防指令センター本格運用開始
平成29年	2月17日	高規格救急自動車購入
	3月23日	多目的消防ポンプ自動車購入
	3月	日 特殊災害用資機材購入
	3月31日	消防吏員1名退職
	4月1日	消防吏員2名採用 消防吏員53名、事務吏員1名 (救急救命士計22名)
平成30年	1月31日	消防吏員1名退職(救急救命士)
	3月31日	消防吏員2名退職(安里常要消防長退職)
	4月1日	消防吏員3名採用 消防吏員53名、事務吏員1名 (救急救命士22名)
平成31年	12月31日	消防吏員1名退職
	7月17日	小型動力ポンプ購入
	4月1日	消防吏員4名採用 消防吏員56名 事務吏員1名 (救急救命士24名)

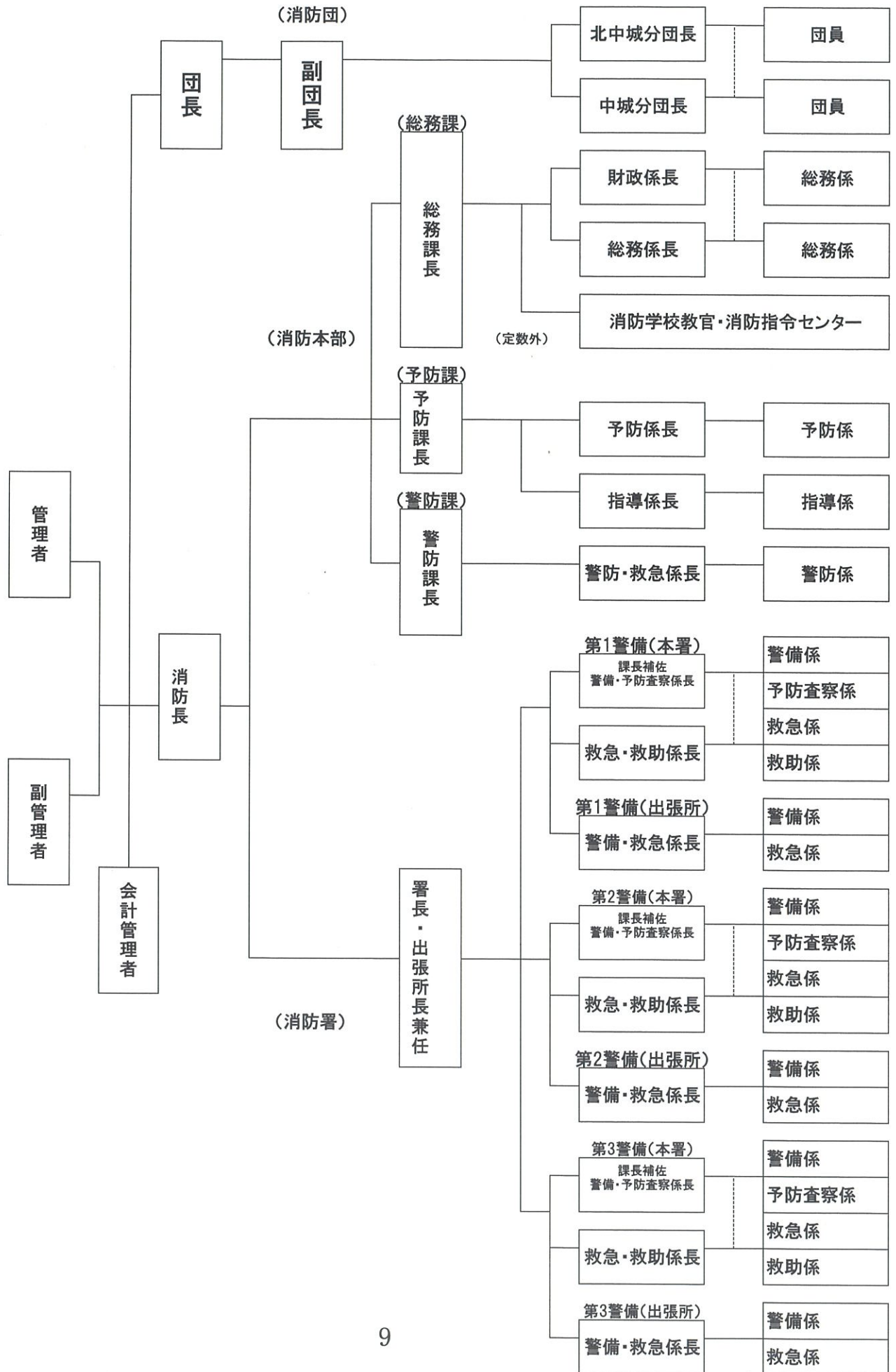
令和 2年	3月31日	消防吏員1名退職		
	4月 1日	消防吏員3名採用	消防吏員58名	事務吏員1名 (救急救命士24名)
	4月 5日	高機能救命ボード無償貸付		
令和 3年	2月25日	水槽付ポンプ車購入		
	3月31日	消防吏員4名退職	消防吏員54名	事務吏員1名 (救急救命士23名)
令和 4年	4月 1日	消防吏員4名採用	消防吏員58名	事務吏員1名 (救急救命士26名)
		中城北中城消防署 中城出張所 供用開始		
	9月30日	消防吏員1名退職	消防吏員57名	事務吏員1名 (救急救命士26名)
令和 5年	4月 1日	消防吏員2名採用	消防吏員59名	事務吏員1名 (救急救命士26名)

総務関係

- 消防機構図
- 消防本部・消防署の事務分掌
- 執行機関
- 職員の配置、階級別年齢、勤務年数調べ
- 職員の教養調べ(自治研修・消防大学校・県消防学校他)
- 令和4年度予算(歳入・歳出)
- 当初消防予算と両村予算との比較
- 施設、人員
- 他機関との応援協定の状況

令和五年四月一日現在

中城北中城消防組合機構図



消防本部の事務分掌

総務課

<ol style="list-style-type: none">1) 条例、規則、規程の制定及び改廃整理に関すること。2) 議会に関すること。3) 文書の收受及び発送に関すること。4) 公示、掲示に関すること。5) 文書図書の内容保存整理に関すること。6) 庁舎及び構内管理に関すること。7) 公印の管守に関すること8) 職員の任命、分限、懲戒、服務に関すること。9) 職員及び団員の公務災害補償に関すること。10) 職員の勤務条件に関すること。11) 職員の研修、福祉、厚生に関すること。12) 職員の定数、配置に関すること。13) 団員の報酬及び費用弁償事務に関すること。14) 消防統計（火災統計及び救急統計を除く）に関すること。	<ol style="list-style-type: none">15) 予算の編成及び令達、執行調整に関すること。16) 財政計画及び財政事情の公表に関すること。17) 組合債に関すること。18) 決算報告、財政報告及び財務諸表に関すること。19) 公有財産の取得、管理及び処分に関すること。20) 財政台帳の整備、保存に関すること。21) 土地の取得、賃貸借契約及びその他の契約に関すること。22) 物品の取得賃貸修繕、処理に関すること。23) 補助金、負担金等に関すること。24) 職員の給与に関すること。25) 消防施設等設備に関すること。26) その他、他の課に属しない事務に関すること。
---	---

警防課

<ol style="list-style-type: none">1) 消防設備等の整備計画に関すること。2) 水火災の警備計画に関すること。3) 消防水利の維持、管理に関すること。4) 訓練及び演習計画に関すること。5) 消防通信に関すること。6) 消防団に関すること。7) 救急業務に関すること。8) 消防及び救急自動車の登録、検査に関すること。9) 消防及び救急自動車の整備、保全に関すること。10) 消防機械、器具の整備、改善、活用に関すること。11) 消防機械の燃料に関すること。12) 消防機械の器具取扱、指導に関すること。13) 消防の相互応援に関すること。14) 救急統計に関すること。15) 避難訓練及び指導に関すること。16) 火災予防条例に規定する各種届出に関すること。	<ol style="list-style-type: none">17) 救急業務の高度化（救急救命士制度）に関すること。18) 自衛消防隊の訓練及び指導に関すること。19) 救急医療機関及び警察並びに海上保安署との連絡調整に関すること。20) 漁業組合との連絡調整に関すること。21) 応急手当の普及啓発の計画策定に関すること。22) 応急手当の普及啓発活動の推進及び講習等に関すること。23) 応急手当指導者への修了証の交付に関すること。24) 応急手当指導員の養成に関すること。25) 応急手当指導員の認定及び認定証の交付に関すること。26) 救命発射銃の保管及び検査並びに使用報告に関すること。27) その他課内の庶務に関すること。
--	---

予防課

1) 建築物の同意及び指導、取締りに関すること。	7) 防火対象物及び危険物施設の査察、指導、取締りに関すること。
2) 危険物の許可、認可及び指導、取締りに関すること。	8) 火災原因及び損害調査に関すること。
3) 液化石油ガスの保安に関すること。	9) 防火管理に関すること。
4) 消防用設備等に関すること。	10) 自衛消防組織の育成指導に関すること。
5) 防災処理関係の申請手続き及び調査、取締りに関すること。	11) 火災統計及び消防詳報に関すること。
6) 火災予防対策及び防火思想の普及宣伝に関すること。	12) 災害による諸証明の発行に関すること。
	13) 火災予防条例に基づく諸届出に関すること。
	14) 課内の庶務に関すること。

署の事務分掌

消防署

1) 訓練及び演習の計画実施に関すること。	22) 消防思想の普及宣伝に関すること。
2) 消防気象の測定に関すること。	23) 救急、救助報告及び統計に関すること。
3) 消防地理、水利調査に関すること。	24) 火災予防条例に基づく諸届出に関すること。
4) 水、火災及びその他災害の警戒防除及び救護に関すること。	25) 火災現場の活動報告及び原因調査に関すること。
5) 消防自動車の登録及び検査に関すること。	26) 救急医療機関及び警察並びに海上保安庁との連絡調整に関すること。
6) 消防機械の燃料に関すること。	27) 漁業組合との連絡調整に関すること。
7) 消防通信に関すること。	28) 応急手当の普及啓発の計画策定に関すること。
8) 消防自動車及び機械器具の整備保管に関すること。	29) 応急手当の普及啓発活動の推進及び講習等に関すること。
9) 消防機械器具の整備、改善、活用に関すること。	30) 応急手当講習受講者への修了証の交付に関すること。
10) 消防機械の器具取扱、指導に関すること。	31) 応急手当指導員の教養に関すること。
11) 気象及び火災警報に関すること。	32) 応急手当指導員の認定及び認定証の交付に関すること。
12) 広報宣伝及び情報に関すること。	33) 救命索発射銃の保管及び検査に関すること。
13) 林野の火入れ及びたき火に関すること。	34) 救命索発射銃の仕様及び報告に関すること。
14) 防火対象物の立入検査に関すること。	35) その他署内の庶務に関すること。
15) 救急業務に関すること。	
16) 自衛消防に関すること。	
17) 職員の服務、規律に関すること。	
18) 職員の配置及び勤務に関すること。	
19) 職員の教養、訓練に関すること。	
20) 救助業務に関すること。	
21) 消防団員の指導育成に関すること。	

執 行 機 関

管 理 者 (議会において組合村の長のうちから選任する。)

初代～五代	新 垣 盛 繁	昭和53年 6月 1日から平成 8年 7月 3日
六代 七代	喜 屋 武 馨	平成 8年 7月26日から平成16年12月21日
八代	新 垣 邦 男	平成16年12月22日から平成20年 7月28日
九代	浜 田 京 介	平成20年 7月29日から現在に至る。

副 管 理 者 (管理者以外の組合村の長をもってあてる。)

初代	大 城 永 昌	昭和53年 6月 1日から昭和55年12月21日
二代～四代	安 里 高 治	昭和55年12月22日から平成 4年12月21日
五代	喜 屋 武 馨	平成 4年12月22日から平成 8年 7月25日
六代～八代	新 垣 清 徳	平成 8年 7月26日から平成20年 7月 3日
九代	新 垣 邦 男	平成20年 7月29日から令和 2年12月21日
十代	比 嘉 孝 則	令和 2年12月22日から現在に至る。

収 入 役 (管理者の属する村の収入役をもってあてる。)

初代 (故)	與 那 嶺 盛 徳	昭和53年 6月 1日から昭和54年 3月 5日
二代～四代	井 口 善 春	昭和54年 6月 1日から昭和63年12月31日
五代	平 安 名 常 栄	昭和64年 1月 1日から平成 4年 7月14日
六代	屋 比 久 孟 徳	平成 4年10月15日から平成 8年 2月29日
七代	比 嘉 正 幸	平成 9年 3月 1日から平成 9年 3月31日
八代	城 間 清	平成 9年 4月 1日から平成 9年 6月30日
九代	喜 納 徳 一 郎	平成 9年 9月 1日から平成16年12月21日
十代	大 城 盛 次 郎	平成17年 5月 2日から平成19年 3月31日

会 計 管 理 者 (管理者の属する村の会計管理者をもってあてる。)

初代	安 里 長 協	平成19年 4月 1日から平成20年 8月14日
二代	比 嘉 朝 之	平成20年 8月15日から平成23年 3月31日
三代	小 橋 川 富 雄	平成23年 4月 1日から平成25年 3月31日
四代	比 嘉 義 人	平成25年 4月 1日から平成29年 3月31日
五代	知 名 勉	平成29年 4月 1日から平成30年 3月31日
六代	荷 川 取 次 枝	平成30年 4月 1日から令和 4年 3月31日
七代	徳 元 睦	令和 4年 4月 1日から令和 5年 3月31日
六代	新 垣 忍	令和 5年 4月 1日から現在に至る。

議 長

初代	安 里 睦 昌	昭和53年 6月 1日から昭和53年 9月27日
二代～五代	比 嘉 正 儀	昭和53年 9月28日から平成 6年 9月27日
六代	比 嘉 武 繁	平成 6年 9月28日から平成10年 9月27日
七代	呉 屋 哲 夫	平成10年 9月28日から平成14年 9月27日
八代	比 嘉 盛 安	平成14年 9月28日から平成17年 3月 7日
九代	比 嘉 明 典	平成17年 3月 8日から平成18年 9月27日
十代	新 垣 善 功	平成18年 9月28日から平成20年 6月17日
十一代	比 嘉 明 典	平成20年 8月29日から平成22年 9月27日
十二代	花 崎 為 継	平成22年10月27日から平成26年 9月27日
十三代	比 嘉 義 彦	平成26年11月11日から平成30年 9月27日
十四代	名 幸 利 積	平成30年11月 2日から令和 4年 9月27日
十五代	比 嘉 義 彦	令和 4年11月15日から現在に至る。

副 議 長

初代	二代	伊 保 正 隆	昭和53年	6月	1日から昭和57年	9月27日
三代	四代	呉 屋 哲 夫	昭和57年	9月28日	から平成2年	9月27日
五代~七代		仲 松 弥 盛	平成2年	9月28日	から平成10年	9月27日
八代		城 間 徳 盛	平成10年	9月28日	から平成14年	9月27日
九代		比 嘉 一 郎	平成14年	9月28日	から平成18年	9月27日
十代		安 里 昌 榮	平成18年	9月28日	から平成22年	10月26日
十一代		宮 城 重 夫	平成22年	10月27日	から平成26年	9月27日
十二代		金 城 章	平成26年	11月11日	から平成30年	9月27日
十三代		新 垣 善 功	平成30年	11月2日	から令和4年	9月27日
十四代		石 原 昌 雄	令和4年	11月15日	から現在に至る。	

組 合 議 員

(組合村の議会において、議員の中から選挙されたものをもってあてる。)

議員	新垣貞則、安里清市、金城高治、大城律也
平成26年	11月11日から令和4年9月27日
議員	比嘉悟、大城律也、比嘉麻乃、金城章
令和4年	9月27日から現在に至る。

監 査 委 員 (識見者)

初代~二代	喜 納 弘	昭和53年	6月	1日から昭和61年	5月31日
三代~四代	安 里 勇	昭和61年	6月	1日から平成6年	5月31日
五代~七代	仲 地 宗 徳	平成6年	6月	1日から平成17年	4月30日
八代	比 嘉 善 弘	平成17年	5月	1日から令和3年	4月30日
九代	島 田 聡 子	令和3年	5月	1日から現在に至る。	

監 査 委 員 (議会から選出)

初代	井 口 善 春	昭和53年	6月	1日から昭和54年	5月31日
二代	呉 屋 哲 夫	昭和54年	6月	8日から昭和57年	9月27日
三代	新 垣 盛 正	昭和57年	9月28日	から昭和61年	9月27日
四代	比 嘉 明 典	昭和61年	10月18日	から平成2年	9月27日
五代~六代	新 垣 徳 行	平成2年	10月23日	から平成10年	9月27日
七代	比 嘉 明 典	平成10年	10月19日	から平成14年	9月27日
八代	仲 村 春 光	平成14年	10月22日	から平成18年	9月27日
九代	仲 宗 根 哲	平成18年	10月24日	から平成26年	9月27日
十代	新 垣 貞 則	平成26年	11月11日	から令和4年	9月27日
十一代	金 城 章	令和4年	11月15日	から現在に至る。	

職員の配置状況

令和4年12月31日

(消 防 本 部)								
区分/階級	司令長	司 令	司令補	士 長	副士長	消防士	その他	計
消防長	1							1
署長兼出張所長		1						1
総務課		1	2			1	2	6
予防課		1	1	1	1			4
警防課		1	1	1				3
消防指令センター				1				1
沖縄県消防学校			1					1
(消 防 署)								
警備・予防査察係			3					3
警備係				3	4	5		12
予防査察係				3	2	1		6
救急・救助係			3					3
救急係				3	3	6		12
救助係					5	1		6
警備・救急係			3					3
合 計	1	4	14	12	15	14	2	62

階 級 別 職 員 の 年 齢 調 べ

区分/階級	司令長	司 令	司令補	士 長	副士長	消防士	その他	計
20歳未満								0
20～24						7		7
25～29					7	6		13
30～34				6	8	1		15
35～39			8	6			1	15
40～44			3					3
45～49		1	1					2
50～54		2						2
55歳以上	1	1	2				1	5
計	1	4	14	12	15	14	2	62
平均年齢	58	52.5	41.2	34.0	29.7	24.9	45.5	34.5

職 員 勤 務 年 数 調 べ

区分/階級	司令長	司 令	司令補	士 長	副士長	消防士	その他	計
1年未満						4	1	5
1～5					6	10		16
6～10				9	9			18
11～15			8	3				11
16～20			2					2
21～25			1					1
26～30		2	1					3
31～35		2	2				1	5
36年以上	1							1
計	1	4	14	12	15	14	2	62

職員の教養状況調べ(自治研修所・消防大学校他)

令和4年12月31日

委託先 年度	消防大学校								市町村職員研修センター													計				
	本 科	幹 部 研 修 科	上 級 幹 部 科	警 防 科	予 防 科	救 急 科	救 助 科	火 災 調 査 講 習 会	救 急 救 命 研 修 所 (九州・東京)	一 般 職 員 第 1 部 研 修	一 般 職 員 第 2 部 研 修	一 般 職 員 第 3 部 研 修	財 務 会 計 研 修	監 理 ・ 監 督 者 研 修	法 制 執 務 研 修	政 策 法 務 研 修	給 与 実 務 研 修	行 政 法 講 座	人 事 評 価 制 度 関 連 研 修	そ の 他 研 修	初 任 者 研 修		市 町 村 職 員 中 央 研 修 所 (千葉)	全 国 消 防 長 会 九 州 支 部	実 務 研 修 (福岡市消防学校)	
S53~58	1								2	1		1	1	1												7
59														1											1	2
60					1				1			1												2	5	
61																								1	1	
62																								1	1	
63									1				1												2	
H 1																									0	
2			1						4	1											1				7	
3					1				1	1															3	
4						1	1		2	1													1		6	
5	1																								1	
6		1						1													2				4	
7			1																						1	
8				1				1	1														4		7	
9								1	2			1													4	
10			1					1	1																2	
11								1	2	1						1									5	
12								1								1									2	
13										1															1	
14	1									1						1	1								4	
15									1	1		1				2	1								6	
16								1		2		1													4	
17																2									2	
18																									0	
19								1																	1	
20								1	1							1									2	
21								1	1							1									2	
22								2																	2	
23									1	1	2	1				1								1	7	
24			1			1			1	1	1					1								1	7	
25			1						2	2	1	1				1								1	9	
26								1	1	2		1				1									6	
27								1	1	1	1		1	1	1	2	1					1			11	
28								1	1	1	1			1	1	3	1					1	1		12	
29								1	1	1	1		1	2	1	1		2	6			1	1		19	
30								1	1	1	2		3		2	3	3	2	10	1		1	1		31	
31	1								1	1			2		1	2	2		7	3					20	
R2																									0	
R3																									0	
R4												2		1			2				9			1	15	
合計	1	3	1	5	2	1	2	1	17	27	20	9	11	10	6	6	24	11	4	32	7	4	17		221	

職員の教養状況調べ(沖縄県消防学校)

令和4年12月31日

委託先 年度	沖縄県消防学校																	計						
	初任科	特殊災害科	救急科・専科・II課程	救助科	予防科(査察・火災調査)	上級幹部科	中級幹部科	初級幹部科	救命士気管挿管(講習)	救命士処置拡大研修	救命士処置拡大研修	新任救急隊員(救命士)研修	救急隊長研修	警防科	機関科	はしご特別教育	水難救助課程		警防指揮技術研修	危険物科	防火管理指導員研修	ポンプ操法指導員研修	ポンプ操法審査員研修	
S53~58	19	6	14	4	8			1						5										57
59	2		4		2			2						2										12
60	2		1	2	2		1								2									10
61	1		1		2		1							2	2									9
62			3	2	2		1							2	2	2								12
63	6		4		2			1						2	2									17
H 1					2		1								2									5
2					2			2						2	2		2							10
3					2		1	1							3		2							9
4			8		1											2								11
5			8		1			1									2							10
6	2		6																					8
7	1		5	2			1																	9
8			7																					7
9				1	1			1									2							5
10				1	1		1							1										4
11				1	2			1									2				3	3		12
12	1																							1
13				1	2			1									1				3			8
14	2				1		1							2				1						7
15				1	1			1	(1)								1	1			2			7
16					1		1		(2)					1				1						4
17	1	1	1	1	1			1	(1)								1				1			8
18					2				2					1										5
19	5		3						1	1														10
20	3		2	3			1		1	1														11
21	2		2					1		1				2			1				1			10
22		1		1	2		1			3														8
23	2				3			1		1				1			1					2		11
24	4	2		2	1		1											1	1					12
25	3				2	1		1		1				2			2			1	2			15
26	6	2	7	2	1		1											1						20
27	5		2		2	1		1			1	2		2			2				2			20
28	2	2	1	2	1		1				1	1							1					12
29	2		1		2	1		1			2	2		1			1				1			14
30	3	1	2	1	1		1					1							1					11
31	4		1	1	1			1			1	1		1							1			12
R2	3		2		1																			6
R3	4	1	1	1	1						3	1						1			1			14
R4	3		2	1	2			1			1	1	1				1							13
合計	88	16	88	30	58	3	15	20	4	8	5	11	2	28	15	2	21	3	5	2	19	3		446

令和 4 年 度 予 算 (当初)

歳入

単位(千円)

款	項	目	額	節	
				区 分	額
1. 分担金 及び負担金			567,028		
	1. 負担金		567,028		
		1. 負担金	561,434		
				1. 負担金	561,434
		2. 特別負担金	5,594		
				1. 特別負担金	5,594
2. 使用料 及び手数料			301		
	1. 手数料		301		
		1. 総務手数料	1		
				1. 事務手数料	1
		2. 消防手数料	300		
				1. 消防手数料	300
3. 国庫支出金			1		
	1. 国庫補助金		1		
		1. 国庫補助金	1		
				1. 補助金	1
4. 県支出金			1		
	1. 県補助金		1		
		1. 県補助金	1		
				1. 補助金	1
5. 財産収入			2		
	1. 財産運用収入		1		
		1. 利子及び配当金	1		
				1. 利子及び配当金	1
	2. 物品売払収入		1		
1. 物品売払収入		1			
				1. 物品売払代金	1
6. 繰入金			1,322		
	1. 基金繰入金		1,322		
		1. 財政調整基金繰入金	1,322		
				1. 財政調整基金繰入金	1,322
7. 繰越金			6,000		
	1. 繰越金		6,000		
		1. 繰越金	6,000		
				1. 繰越金	6,000
8. 諸収入			11,827		
	1. 組合預金利子		1		
		1. 預金利子	1		
				1. 預金利子	1
	2. 雑入		11,826		
1. 雑入		11,826			
				1. 雑入	11,826
9. 組合債			1		
	1. 組合債		1		
		1. 消防債	1		
				1. 消防施設債	1
合 計			586,483		586,483

令和4年度予算(当初)

歳出

単位(千円)

款	項	目	額	節		
				区分	額	
1. 議会費	1. 議会費		950			
		1. 議会費	950			
		1. 議会費	950			
				1. 報酬	912	
				8. 旅費	30	
				10. 需用費	8	
2. 総務費	1. 総務管理費		74,171			
			73,832			
		1. 一般管理費	66,461			
				1. 報酬	2,220	
				2. 給料	4,572	
				3. 職員手当等	2,231	
				4. 共済費	1,784	
				5. 災害補償費	1	
				6. 報償費	3	
				8. 旅費	52	
				9. 交際費	1	
				10. 需用費	7,095	
				11. 役務費	1,944	
				12. 委託料	3,089	
				13. 使用料及び賃借料	5,622	
				17. 備品購入費	1	
				18. 負担金補助及び交付金	37,846	
			2. 財産管理費	4,371		
					10. 需用費	850
					11. 役務費	173
					12. 委託料	1,260
					13. 使用料及び賃借料	2,087
					14. 工事請負費	0
					15. 原材料費	1
	3. 財政調整基金費	3,000				
			24. 積立金	3,000		
	2. 監査委員費	339				
	1. 監査委員費	339				
			1. 報酬	264		
			8. 旅費	34		
			10. 需用費	1		
			13. 使用料及び賃借料	3		
			18. 負担金補助及び交付金	37		
3. 消防費	1. 消防費		465,387			
		1. 消防費	465,387			
		1. 常備消防費	436,192			
				2. 給料	194,535	
				3. 職員手当等	138,840	
				4. 共済費	68,108	
				8. 旅費	603	
				10. 需用費	11,379	
				11. 役務費	2,039	
				12. 委託料	1,375	
				13. 使用料及び賃借料	117	
				15. 原材料費	45	
				17. 備品購入費	5,693	
				18. 負担金補助及び交付金	12,922	
				21. 補償、補填及び賠償金	1	
		26. 公課費	535			

歳出

3. 消 防 費	1. 消 防 費		465,387			
		2. 非常備消防費	5,138			
				1. 報酬	970	
				9. 旅費	2,233	
				10. 需用費	547	
				11. 役務費	57	
				17. 備品購入費	1	
				18. 負担金及び交付金	1,329	
				26. 公課費	1	
			3. 消防施設費	24,057		
			12. 委託料	1		
			13. 使用料及び賃借料	18,460		
			14. 工事請負費	1		
			17. 備品購入費	1		
			18. 負担金及び交付金	5,594		
4. 公 債 費	1. 公 債 費		42,975			
			42,975			
		1. 元 金	39,982			
				23. 償還金利子及び割引料	39,982	
		2. 利 子	2,993			
				23. 償還金利子及び割引料	2,993	
5. 予 備 費	1. 予 備 費		3,000			
		1. 予 備 費	3,000		3,000	
合 計			586,483		586,483	

令和4年度当初予算と両村予算との比較

単位(千円)

	両村一般会計予算	消防予算	比較
令和 4年度	17,717,637	586,483	3.3%

人口・世帯数当たり消防費所要額

単位(円)

	一人当たりの消防費	一世帯当たりの消防費	備考
令和 4年度	14,538	34,019	
	人 口 40,342	世帯数 17,240	

人口・世帯数(令和4年12月末日)

現有消防力と指針の比較

I 施設

令和4年4月1日

区分	基準(A)	現有(B)	不足分	充足率(B/A)
署所	2	2		100
指揮車	1	0	1	0
水槽付ポンプ自動車	4	4		100
救急自動車(高規格)	3	3		100
はしご自動車	1	0	1	0
化学自動車	0	0		
小型動力ポンプ付水槽車	-	1		
救助工作車	1	1		100
消防艇	-	0		
広報車	-	3		
積載車	-	1		
事務連絡車	-	1		
水上バイク	-	1		
救命ボート	-	1		
消防水利	574	482	92	84

消防水利現有数については整備指針の数値(メッシュ法342基)と異なる

II 人員

令和4年4月1日

区分	基準台数	人員の基準	人員の現在数	人員の不足分	
消防組合の条例定数	-	-	59	-	
警防要員	指揮隊	1	9	3	6
	消防ポンプ自動車	5	51	28	23
	救急自動車	3	19	9	10
	はしご自動車	1	0	0	0
	救助工作車	1	16	6	10
	化学自動車	-	0	0	0
	特殊車等	-	0	0	0
	消防艇	-	-	0	-
	通信要員	-	1	1	0
	小計	11	96	47	49
予防要員	-	6	4	2	
その他の消防吏員	-	10	10	0	
その他の消防職員	-	-	2	-	
小計	0	16	16	0	
合計	11	112	63	49	

他機関との応援協定の状況

協 定 先	協 定 年 月 日	区 域
中城海上保安部(業務協定)	昭和56年 6月1日	中城村及び北中城村の地先海域
パトラー基地消防本部	昭和61年12月5日	管轄区域に隣接する地域
沖縄自動車道に関連する関係機関	昭和62年9月1日 (平成30年8月31日改正)	沖縄自動車道 上り線 北中城村ICから西原ICの間 下り線 北中城村ICから沖縄南ICの間
県下全市町村及び組合消防 (沖縄県消防相互応援協定)	昭和63年4月1日	県 下 全 域
県立中部病院	平成16年4月1日	救急救命士に対する医師の具体的指示に関する協定
中部徳洲会病院	平成16年4月1日	救急救命士に対する医師の具体的指示に関する協定
ハートライフ病院	平成16年4月1日	救急救命士に対する医師の具体的指示に関する協定
琉球大学医学部附属病院	平成16年4月1日	救急救命士に対する医師の具体的指示に関する協定
中頭病院	平成16年4月1日	救急救命士に対する医師の具体的指示に関する協定
浦添総合病院	平成24年11月21日	災害・事故等における医師等の現場派遣に関する協定
荻堂重機	平成26年8月1日	災害時における応急対策業務に関する協定
金城重機	平成28年10月27日	災害時における応急対策業務に関する協定
ハートライフ病院	平成29年4月1日	災害・事故等における医師等の現場派遣に関する協定
株式会社 JAおきなわSS	平成31年2月13日	災害時におけるガソリン等燃料の供給に関する協定
株式会社 山城石油	令和1年11月20日	災害時におけるガソリン等燃料の供給に関する協定
沖縄県生コンクリート協同組合	令和2年12月22日	災害時における消防用水の確保に関する協定
沖縄県総合運動公園	令和2年12月23日	災害時における施設利用に関する協定
町田機工株式会社	令和3年4月1日	災害時におけるレンタル機材提供等の協力に関する協定書
中部徳洲会病院	令和4年12月16日	災害・事故等における医師等の現場派遣に関する協定

この協定は、火災その他の災害が発生した場合または救急搬送応援の必要性のある場合に協定市町村等相互間の消防力を活用して、災害による被害を最小限度に防止し、安寧秩序を保持することをもって目的とする。

消防、救急応援協定による応援、受援の状況

令和4年12月31日

関係機関	月	1月	2月	3月	4月	5月	6月	7月	8月	9月	10月	11月	12月	計
		中城海上保安部	応援											
	受援													0
パトラー基地消防本部	応援													0
	受援													0
沖縄自動車道	応援													0
	受援													0
沖縄市消防本部	応援					1								1
	受援						2				1	1		4
浦添市消防本部	応援													0
	受援													0
宜野湾市消防本部	応援								1					1
	受援						1		1					2
うるま市消防本部	応援													0
	受援													0
ニライ消防本部	応援													0
	受援													0
東部消防組合消防本部	応援													0
	受援													0
その 他	応援													0
	受援													0
計	応援					1								0
	受援						3	0	2	0	1	1	0	8
合計		0	0	0	0	1	3	0	2	0	1	1	0	8

(不搬送、誤報等は含まない)

消防施設

- 消防本部（署）の名称、所在地
- 消防車両の性能及び配置状況
- 特殊機械器具通信施設等の保有状況
- 消防水利現勢

消防本部(署)の名称、所在地

名 称	所 在 地
中城北中城消防本部	沖縄県中頭郡北中城村字大城404番地
中城北中城消防署	沖縄県中頭郡北中城村字大城404番地

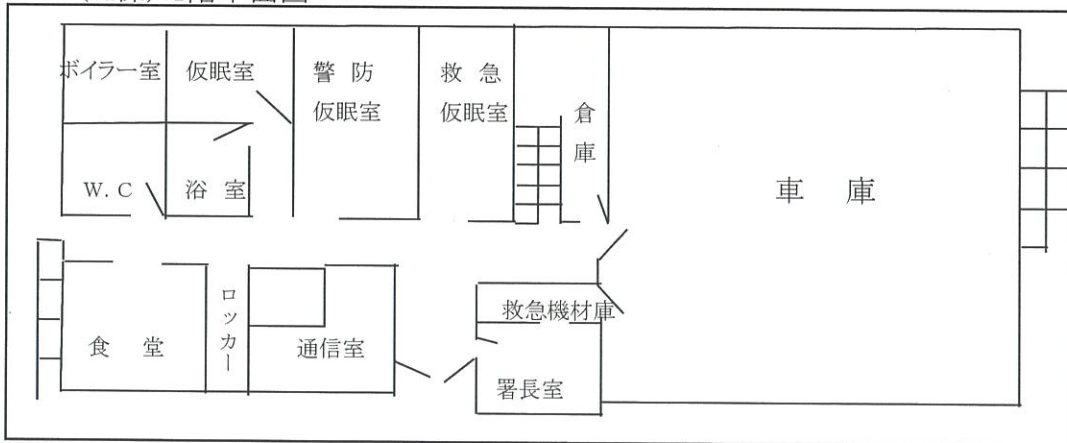
消防本部・署概要

敷地面積	5,668 ^m ²	消防庁舎面積	1,996.36 ^m ²
------	---------------------------------	--------	------------------------------------

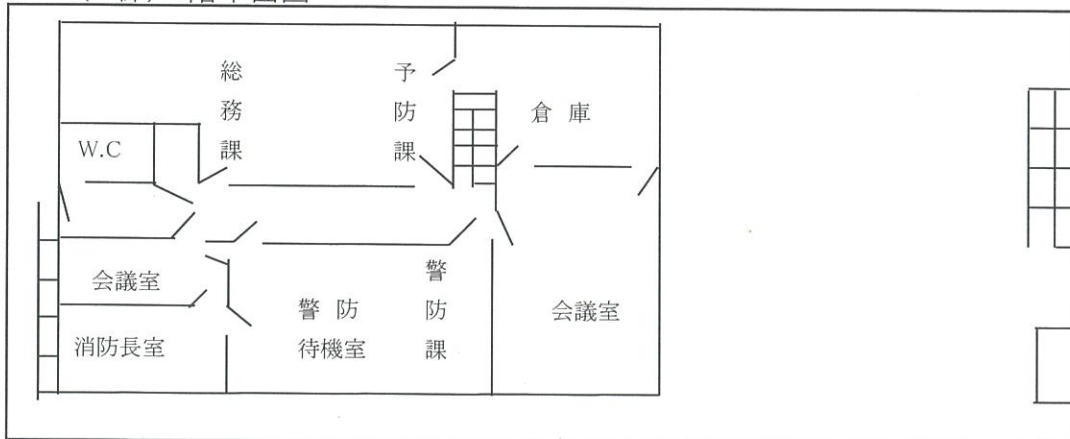
(A棟)		(B棟)	
構造	RC 2階	構造 RC 5階	25.00 ^m ²
庁舎延面積	1871.36 ^m ²	計 (1~5階)	125.00 ^m ²
1階 消防署	892.86 ^m ²		
2階 消防本部	954.00 ^m ²		
P H	24.50 ^m ²		

竣工年月日 昭和55年 3月31日
 増改築並改修工事 平成 8年 3月25日
 増改築並改修工事 平成 11年12月20日 (継足面積242.80^m² 申請面積1.52平方m)

(A棟) 1階平面図



(A棟) 2階平面図



B 棟
訓練棟

中城北中城消防署

中城出張所

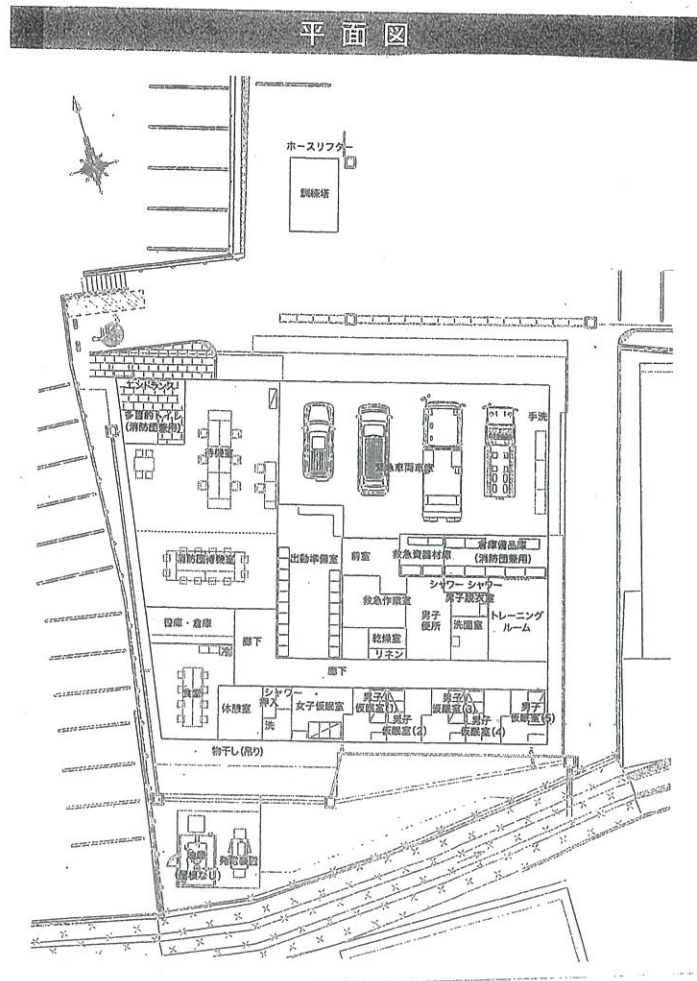
名 称	所 在 地
中城北中城消防署 中城出張所	中城村字当間 170番地

敷地面積	3,479.65 m ²
事業方法	PPP 事業・BTO 方式
事業内容	資金調達・設計、建設・工事監理法定点検 20 年

延床面積	578.59m ²
構造	鉄骨造 1階建て
総事業費	417,120,000 円 (税 37,920,000 円)

建設経過

中城出張所建設工事	令和 3 年 5 月～令和 4 年 1 月
中城北中城消防署	令和 4 年 4 月 1 日
中城出張所供用開始	



消防車両の性能及び配置状況

令和4年12月末日

番号	車名	年式	車種	呼出名称	配置	総排気量 (L)	ポンプ規格	総積水量 (L)	年数	購入年月日	総重量
1	トヨタ	H12	輸送車	中北輸送1	署	3.3			22	H12.3.22	2,845
2	いすゞ	H13	水槽付ポンプ車	中北ポンプ1	署	8.22	A-2	2,000	21	H13.2.9	8,720
3	トヨタ	H20	高規格救急車	中北救急2	署	2.69			14	H20.3.14	3,135
4	LOFT TRAILER	H20	ボートトレーラー		署				13	H20.11.26	160
5	BRP	H20	水上バイク		署				13	H20.12.3	200
6	いすゞ	H22	小型動力ポンプ付水槽車	中北タンク1	署	9.83	B-2	10,000	12	H22.3.17	19,880
7	トヨタ	H23	高規格救急車	中北救急1	署	2.69			11	H23.2.21	3,135
8	マツダ	H25	事務連絡車		本部	0.65			9	H25.2.28	1,000
9	トヨタ	H25	積載車	中北積載1	署	2.98			9	H25.3.14	3,380
10	いすゞ	H25	救助工作車	中北救助1	署	5.19			9	H25.3.15	9,700
11	スバル	H25	消防団指揮広報車	中北団1	団	1.99			8	H25.12.12	1,775
12	マツダ	H26	司令車	中北司令1	署	2.48			8	H26.3.24	1,865
13	いすゞ	H28	救助資機材搭載型ポンプ車	中北団2	団	2.99	A-2	0	6	H28.1.20	4,730
14	いすゞ	H28	水槽付ポンプ車	中北ポンプ3	署	5.19	A-1	2,000	6	H28.3.2	10,720
15	日野	H29	多目的消防ポンプ自動車	中北ポンプ2	署	6.4	A-2	900	5	H29.3.23	12,480
16	トヨタ	H29	高規格救急車	中北救急3	署	2.69			5	H29.2.17	3,115
17	日野	H28	コンテナ	中北コンテナ1	署				5	H28.9.1	750
18	日野	H28	コンテナ	中北コンテナ2	署				5	H28.9.1	750
19	日産	H28	予防広報車	中北予防1号	本部	1.99			4	H29.7.30	2,229
20	URA	R2	高機能救命ボート		署				2	R2.4.5	200
21	日野	R3	水槽付ポンプ車	中北ポンプ4	署	5.12	A-2	3,000	1	R3.2.25	11,900

特殊機械器具通信施設等の保有状況

令和4年12月末日

品名	数量	品名	数量	品名	数量
防火衣	69	エアテント	2	ゴージャックス	4
泡管そう	5	レスキューショット	1	レサシアン(成人・小児・乳児)	29
フォッグガン	0	チルホール	3	高性能成人シュミレーター	1
携帯用溶断器	1	安全帯	53	スクープストレッチャー	7
同ポンベ(酸素/アセチレン)	2/2	救助用縛帯	2	吸引器	6
排煙機	4	エンジンカッター	7	マルチモニター	3
耐熱服	0	チェーンソー	8	気管挿管練習モデル	1
非常用発電機(携帯用)	11	船形タンカ	5	自動体外式除細動器	5
小型動力ポンプ	3	安全マット	2	AED	3
三連梯子	4	投光器	2	喉頭鏡セット	7
大型油圧スプレッター	1	救命胴衣	41	有毒ガス測定器	1
大型油圧切断機	1	空気呼吸器	34	携帯複合ガス検知器	2
ボルトクリッパー	8	同ポンベ	77	アンモニアガス測定器	1
耐電保護器具	2	潜水器具	19	化学防護服	20
携帯用コンクリート破壊器具	2	同ポンベ	28	放射線線量計	8
ハチ駆除防護服	2	アリゾナボアテックス	1	放射線防護服	5

通 信 設 備

I 無線

名称	種別	型式	周波数	空中戦電力	備考
中北遠隔	遠隔制御装置	極秘情報の為、公開不可		(有線)	通信室
消防中北	卓上型無線装置	〃		5W	通信室
中北司令1号	車載型無線装置	〃		〃	司令車
中北予防1号	〃	〃		〃	広報車
中北積載1号	〃	〃		〃	積載車
中北輸送1号	〃	〃		〃	人員輸送車
中北救急1号	〃	〃		〃	救急車(高規格)
中北救急2号	〃	〃		〃	救急車(高規格)
中北救急3号	〃	〃		〃	救急車(高規格)
中北ポンプ1号	〃	〃		〃	ポンプ車
中北ポンプ2号	〃	〃		〃	ポンプ車(MVF)
中北ポンプ3号	〃	〃		〃	ポンプ車
中北タンク1号	〃	〃		〃	小型動力ポンプ付水槽車
中北救助1号	〃	〃		〃	救助工作車
中北団1号	〃	〃		〃	消防団指揮広報車
中北ポンプ4	〃	〃		〃	ポンプ車
中北101～105	携帯型無線装置	極秘情報の為、公開不可		2W	携帯用デジタル無線(5機)
中北201～215	携帯型無線装置	極秘情報の為、公開不可		1W	携帯用アナログ無線(15機)
中北102	携帯型無線装置	極秘情報の為、公開不可		5W	携帯用アナログ無線(防災波)
中北105	〃	〃		〃	〃
トラ 1～11	トランシーバー	極秘情報の為、公開不可		10mW	トランシーバー
※トラ 3 廃棄					
(団)トランシーバー 1～6	トランシーバー	極秘情報の為、公開不可		10mW	(団)トランシーバー

II 有線

一般加入電話・FAX	
098-935-4747(消防署・警防課)	098-935-3338(FAX消防署)
098-935-4748(総務課)	098-935-3489(FAX消防本部)
098-935-4749(予防課)	

消 防 水 利 現 勢

令和4年12月末日

中 城 村	消 火 栓		計	消 火 栓 私 設
	65mm	40mm		
伊 集	9		9	
和宇慶	9		9	
南 浜	0		0	
北 浜	5		5	
津 覇	18		18	
浜	7		7	
奥 間	11		11	1
県営中城団地	1		1	
南上原	66		66	1
安 里	8		8	
当 間	8		8	
屋 宜	11		11	
添 石	5		5	
伊舎堂	13		13	
泊	13		13	
久 場	18		18	
登 又	17		17	
新 垣	10		10	
サンヒルズタウン	7		7	
北上原	15		15	
計	251	0	251	2

北中城村	消 火 栓		計	消 火 栓 私 設
	65mm	40mm		
喜舎場	27		27	
仲 順	23		23	
熱 田	18		18	
北中城団地	3		3	
和仁屋	10		10	
渡 口	13		13	
美 崎	9		9	
島 袋	46	2	48	
屋宜原	16		16	
瑞慶覧	5		5	
石 平	5		5	
安谷屋	17	2	19	
荻 道	10		10	
ライカム	6		6	
大 城	4	1	5	
パークサイド	7		7	
オーキットバレー	2		2	
計	221	5	226	0

令和4年の整備状況

消火栓（65mm）新設				
防火水槽（40m ³ ）新設				
公設中城	公設北中城	私設消火栓	防火水槽	計
0	0	0	0	0

		防火水槽（40m ³ ）	
中 城 村	サンヒルズタウン		3
	ラポール保育園		1
	夢の園学園		1
北中城村	消防本部		1
	ライカム地区		4
	愛の村		1
	北中城村公営墓地		1
合 計			12

警防関係

- 警防活動状況（火災、救助、救急、その他）
- 火災統計、出火原因別火災発生状況件数
- 月別火災発生状況
- 火災種別件数及び損害額の推移
- 救急業務、救急事故種別
- 救急出場件数（村別）、救急搬送人員（村別）
- 現場到着及び病院収容平均時間
- 年齢区分別・傷病程度別搬送人員
- 事故種別（年齢区分別・傷病程度別）搬送人員
- 行政区別救急発生状況
- 種別救急出場件数
- 救急隊の行った主な応急処置件数
- 医療機関別・事故種別搬送人員
- 事故種別救急件数（5年間）
- 事故種別救急搬送人員（5年間）

令和4年 警防活動状況(火災、救助、救急、その他)

	火災出動			救助出動			救急出動			その他の出動			合計		
	出動回数	延べ員	延車両	出動回数	延べ員	延車両	出動回数	延べ員	延車両	出動回数	延べ員	延車両	出動回数	延べ員	延車両
1月	1	10	4	4	21	8	156	478	156	13	27	13	174	536	181
2月	0	0	0	3	22	9	169	432	169	11	29	11	183	483	189
3月	2	11	8	3	12	6	158	482	158	18	52	21	181	557	193
4月	0	0	0	0	0	0	182	553	182	16	33	16	198	586	198
5月	1	11	3	3	9	4	191	586	191	23	61	28	218	667	226
6月	0	0	0	3	20	6	179	553	179	17	39	18	199	612	203
7月	1	8	3	0	0	0	250	760	250	34	80	36	285	848	289
8月	0	0	0	1	4	2	250	774	250	37	78	39	288	856	291
9月	1	10	4	3	8	3	182	557	182	29	63	31	215	638	220
10月	2	18	4	2	10	4	195	595	195	16	41	18	215	664	221
11月	0	0	0	2	19	7	174	537	174	26	64	28	202	620	209
12月	1	7	2	2	13	4	215	661	215	23	59	25	241	740	246
合計	9	75	28	26	138	53	2301	6968	2301	263	626	284	2599	7807	2666

※火災、救助、その他の出動にあつては救急出場を含む

救 助 活 動 状 況

	出動件数	活動状況	出動人員	活動人員	救助人員	車両による搬送内訳								
						救急車		ポンプ車		広報車		その他		
火災	建物	0	0	0	0	0	0	0	0	0	0	0	0	0
	建物以外	0	0	0	0	0	0	0	0	0	0	0	0	0
交通事故	8	6	69	58	20	14	0	0	0	0	0	0	2	0
水難事故	1	1	8	8	1	1	0	0	0	0	0	0	0	0
自然災害	0	0	0	0	0	0	0	0	0	0	0	0	0	0
機械による事故	3	3	23	22	4	3	0	0	0	0	0	0	0	0
建物等による事故	0	0	0	0	0	0	0	0	0	0	0	0	0	0
ガス及び酸欠事故	0	0	0	0	0	0	0	0	0	0	0	0	0	0
爆発事故	0	0	0	0	0	0	0	0	0	0	0	0	0	0
その他の事故	14	7	87	38	12	8	0	0	0	0	0	0	0	0
合計	26	17	187	126	37	26	0	0	0	0	0	0	2	0

火 災 統 計

(火 災 の 定 義)

「火災」とは、人の意図に反して発生し若しくは拡大し、又は放火により発生して消火の必要がある燃焼現象であって、これを消火するために消火施設又はこれと同程度の効果のあるものの利用を必要とするもの、又は人の意図に反して発生し若しくは拡大した爆発現象をいう。

火 災 の 種 別	(1)建物火災	「建物火災」とは、建物又はその収容物が焼損した火災をいう。
	(2)林野火災	「林野火災」とは、森林、原野又は牧野が焼損した火災をいう。
	(3)車両火災	「車両火災」とは、原動機によって運行することができる車両及び被けん引車又はこれらの積載物が焼損した火災をいう。
	(4)船舶火災	「船舶火災」とは船舶又はその積載物が焼損した火災をいう。
	(5)航空機火災	「航空機火災」とは、航空機又はその積載物が焼損した火災をいう。
	(6)その他の火災	「その他の火災」とは、(1)から(5)以外の火災をいう。
	(7)爆発	「爆発」とは、人の意図に反して発生し又は拡大した爆発現象をいう。

出火原因別火災発生状況件数

令和4年12月末日

原因	村	建物火災		林野火災		車両火災		船舶火災		その他の火災		計		合計
		中城	北中城	中城	北中城	中城	北中城	中城	北中城	中城	北中城	中城	北中城	
たばこ												0	0	0
放火(疑い含む)										1		0	1	1
火の不始末												0	0	0
枯草焼却												0	0	0
収れん												0	0	0
爆発												0	0	0
火遊び												0	0	0
油鍋の消し忘れ・過熱												0	0	0
作業方法の誤り												0	0	0
燃料漏れ												0	0	0
オイル漏れ						1						1	0	1
ガス漏れ												0	0	0
事故出火												0	0	0
自然発火(黄リン)												0	0	0
被熱着火												0	0	0
摩擦着火												0	0	0
火花												0	0	0
スパーク		1										1	0	1
製品不良												0	0	0
短絡												0	0	0
漏電												0	0	0
花火(玩具花火含む)												0	0	0
ガス油類を燃料とする器具			1									0	1	1
火の粉が飛ぶ					1							0	1	1
裸火(器に入っていない)			1									0	1	1
その他の配線器具		1										1	0	1
不明			1	1	1							1	2	3
小計		2	3	1	2	1	0	0	0	0	1	4	6	10
合計		5		3		1		0		1		10		

月別火災発生状況

令和4年12月末日

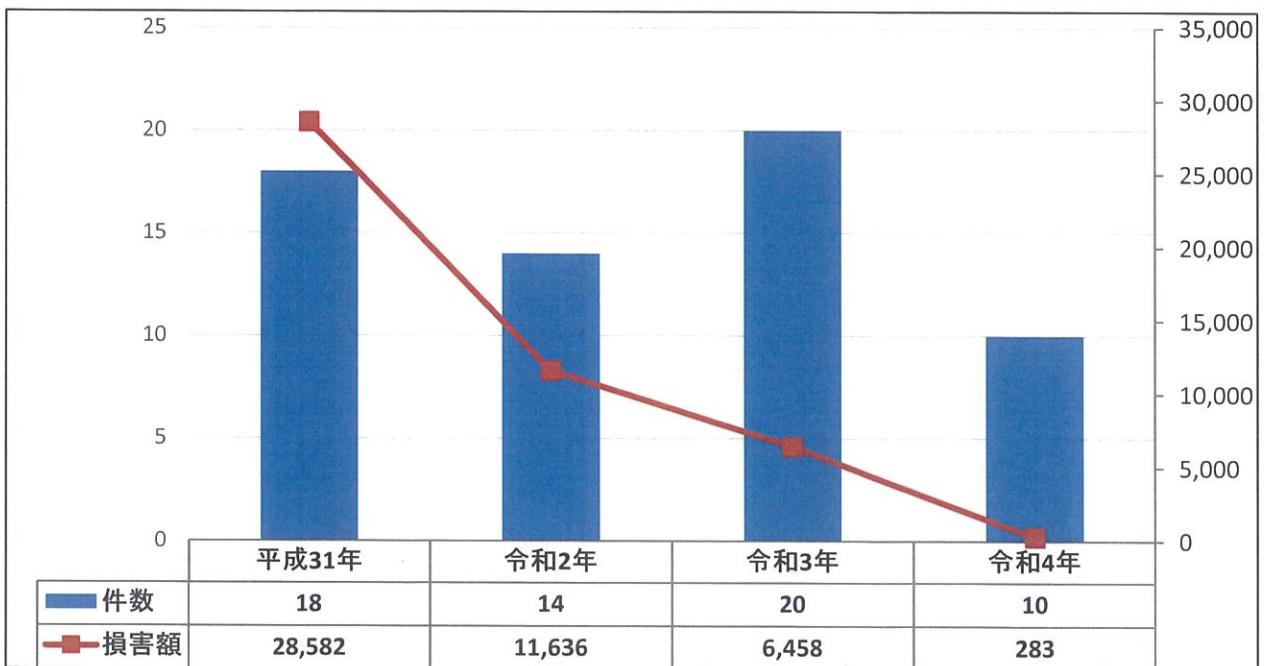
種別 月別	件数					死者				焼損棟数		り災世帯		り災人員		焼損面積(m ²)			損害額(千円)				合計			
	建物	林野	車両	船舶	その他	合計	建物		建物以外		合計	棟数	世帯	人員	建物	林野	その他	建物	收容物	小計	林野	車両		船舶	その他	
							死者	負傷者	死者	負傷者																
1月	0	0	0	0	0	0	0	0	0	0	0	0	0	0	0	0	0	0	0	0	0	0	0	0	0	
北中城	1	0	0	0	0	1	0	0	0	0	0	1	0	0	0	0	0	129	154	283	7	0	0	0	0	0
2月	0	0	0	0	0	0	0	0	0	0	0	0	0	0	0	0	0	0	0	0	0	0	0	0	0	0
北中城	0	0	0	0	0	0	0	0	0	0	0	0	0	0	0	0	0	0	0	0	0	0	0	0	0	0
3月	0	0	0	0	0	0	0	0	0	0	0	0	0	0	0	0	0	0	0	0	0	0	0	0	0	0
北中城	1	1	0	0	0	2	0	0	0	0	0	1	0	0	0	0	0	0	0	0	0	0	0	0	0	0
4月	0	0	0	0	0	0	0	0	0	0	0	0	0	0	0	0	0	0	0	0	0	0	0	0	0	0
北中城	0	0	0	0	0	0	0	0	0	0	0	0	0	0	0	0	0	0	0	0	0	0	0	0	0	0
5月	1	0	0	0	0	1	0	0	0	0	1	0	0	0	0	0	0	0	0	0	0	0	0	0	0	0
北中城	0	0	0	0	1	1	0	0	0	0	0	0	0	0	0	0	0	0	0	0	0	0	0	0	0	0
6月	0	0	0	0	0	0	0	0	0	0	0	0	0	0	0	0	0	0	0	0	0	0	0	0	0	0
北中城	0	0	0	0	0	0	0	0	0	0	0	0	0	0	0	0	0	0	0	0	0	0	0	0	0	0
7月	0	0	0	0	0	0	0	0	0	0	0	0	0	0	0	0	0	0	0	0	0	0	0	0	0	0
北中城	0	0	0	0	0	0	0	0	0	0	0	0	0	0	0	0	0	0	0	0	0	0	0	0	0	0
8月	0	0	0	0	0	0	0	0	0	0	0	0	0	0	0	0	0	0	0	0	0	0	0	0	0	0
北中城	0	0	0	0	0	0	0	0	0	0	0	0	0	0	0	0	0	0	0	0	0	0	0	0	0	0
9月	1	0	0	0	0	1	0	0	0	0	1	1	2	0	0	0	0	0	0	0	0	0	0	0	0	0
北中城	0	0	0	0	0	0	0	0	0	0	0	0	0	0	0	0	0	0	0	0	0	0	0	0	0	0
10月	1	1	0	0	0	2	0	0	0	0	0	0	0	0	0	0	0	0	0	0	0	0	0	0	0	0
北中城	0	0	0	0	0	0	0	0	0	0	0	0	0	0	0	0	0	0	0	0	0	0	0	0	0	0
11月	1	0	0	0	0	1	0	0	0	0	1	1	3	0	0	0	0	0	0	0	0	0	0	0	0	0
北中城	0	0	0	0	0	0	0	0	0	0	0	0	0	0	0	0	0	0	0	0	0	0	0	0	0	0
12月	0	0	0	0	0	0	0	0	0	0	0	0	0	0	0	0	0	0	0	0	0	0	0	0	0	0
北中城	1	0	0	0	0	1	0	0	0	0	0	0	0	0	0	0	0	0	0	0	0	0	0	0	0	0
小計	2	1	1	0	0	4	0	0	0	0	2	1	3	2	0	0	0	0	0	0	0	0	0	0	0	0
北中城	3	2	0	0	1	6	0	0	0	0	1	3	2	9	500	0	129	154	283	0	0	0	0	0	0	283
両村合計	5	3	1	0	1	10	0	0	0	0	3	4	5	11	500	0	129	154	283	0	0	0	0	0	0	283

火災種別件数及び損害額の推移

令和4年12月末日

		平成31年				令和2年				令和3年				令和4年			
		件数	損害額	死者	傷者	件数	損害額	死者	傷者	件数	損害額	死者	傷者	件数	損害額	死者	傷者
建物	中城	3	2,699			1	11,179			4	3,207			2	0		
	北中城	2	25,336			1	2			4	3,216			3	283		
林野	中城	4				1				2				1			
	北中城					1				2				2			
車両	中城	3	546							1	30			1			
	北中城	1				2	455			1							
船舶	中城																
	北中城																
その他	中城	3	1			3				4							
	北中城	2				5				2	5			1			
小計	中城	13	3,246	0	0	5	11,179	0	0	11	3,237	0	0	4	0	0	0
	北中城	5	25,336	0	0	9	457	0	0	9	3,221	0	0	6	283	0	0
合計		18	28,582	0	0	14	11,636	0	0	20	6,458	0	0	10	283	0	0

損害額(単位千円)



救 急 業 務

「救急業務」とは、災害により生じた事故若しくは屋外若しくは公衆の出入する場所において生じた事故又は政令で定める場合における災害による事故等に準ずる事故その他の事由で政令で定めるものによる傷病者のうち、医療機関その他の場所へ緊急に搬送する必要があるものを、救急隊によって、医療機関その他の場所に搬送することをいう。

救 急 事 故 種 別

- (1) 火災
火災現場において直接火災に起因して生じた事故をいう。
- (2) 自然災害
暴風、豪雨、豪雪、洪水、高潮、地震、津波、噴火、雪崩、地すべり、その他の異常な自然現象に起因する災害による事故をいう。
- (3) 水難事故
水泳中（運動競技によるものを除く。）の溺者又は水中転落等による事故をいう。
- (4) 交通事故
すべての交通機関相互の衝突及び接触又は単一事故、若しくは歩行者が交通機関に接触したこと等による事故をいう。
- (5) 労働災害
各種工場、事業所、作業所、工場現場等において就業中発生した事故をいう。
- (6) 運動競技
運動競技の実施中に発生した事故で直接運動競技を実施している者、審判員及び関係者等の事故（ただし観覧中のものが直接に運動競技用具によって負傷したものは含み、競技場内の混乱によるものは含まない。）をいう。
- (7) 一般負傷
他に分類されない不慮の事故をいう。
- (8) 加害
故意に他人によって傷害等を加えられた事故をいう。
- (9) 自損行為
故意に自分自身に傷害等を加えた事故をいう。
- (10) 急病
疾病によるもので救急業務として行ったものをいう。
- (11) その他
転院搬送、医師搬送、資器材輸送及びその他のもの（傷病者不搬送件数のうち上記救急事故に分類されないものを含む。）をいう。

救急出場件数(村別)

令和4年12月末日

件数	1月	2月	3月	4月	5月	6月	7月	8月	9月	10月	11月	12月	合計
中城村	90	93	74	115	96	102	151	133	112	104	99	110	1279
北中城村	63	74	83	66	91	75	98	115	67	88	74	104	998
その他	3	2	1	1	4	2	1	2	3	3	1	1	24
合計	156	169	158	182	191	179	250	250	182	195	174	215	2301

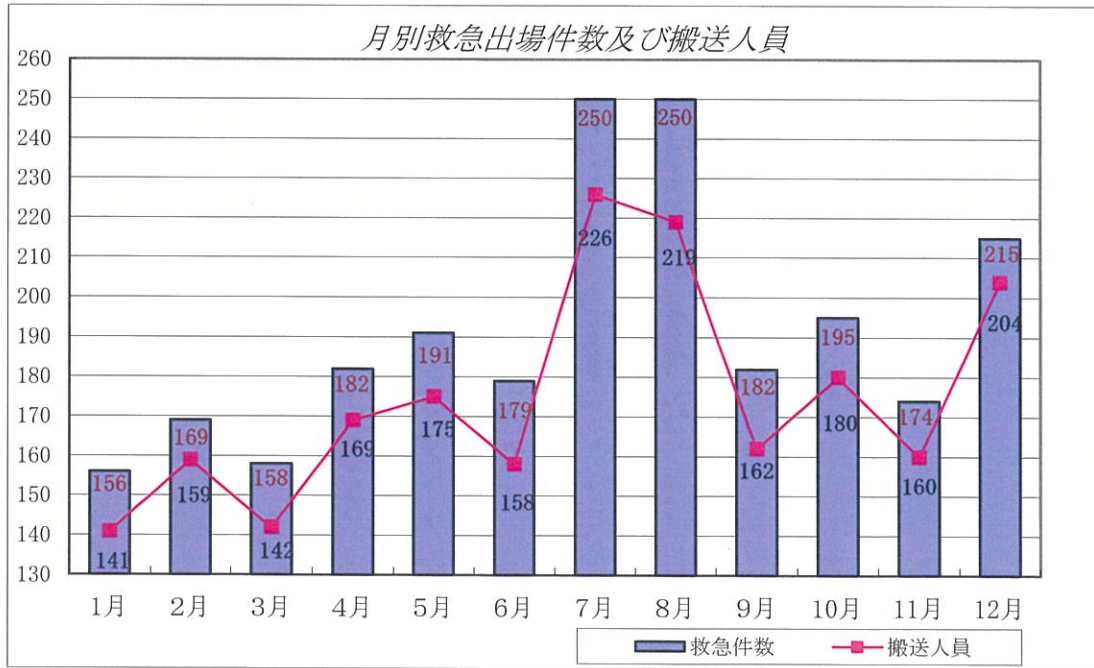
*令和4年中救急出場件数 2301件 *1日平均出場数 6.3件

救急搬送人員(村別)

令和4年12月末日

人員	1月	2月	3月	4月	5月	6月	7月	8月	9月	10月	11月	12月	合計
中城村	80	88	72	108	91	93	140	116	101	94	90	103	1176
北中城村	58	69	70	60	82	65	86	101	58	84	69	100	902
その他	3	2	0	1	2	0	0	2	3	2	1	1	17
合計	141	159	142	169	175	158	226	219	162	180	160	204	2095

*令和4年中救急搬送人員 2095人 *1日平均搬送人員 5.74人



現場到着及び病院収容平均時間

令和4年12月末日

事故種別	現場到着平均所要時間(分)	病院収容平均所要時間(分)	備考
急病	9.2分	36.4分	
交通	10.4分	39.7分	
一般負傷	9.2分	37.3分	
その他	9.9分	40.8分	
平均	9.3分	37.2分	

年 齢 区 分 ・ 傷 病 程 度 別 搬 送 人 員

令和4年12月末日

程 度 \ 区 分	新生児	乳幼児	少 年	成 人	老 人	計	備考
死 亡	0	0	1	10	23	34	
重 症	14	1	1	60	191	267	
中 症	19	16	12	183	410	640	
軽 症	0	93	64	478	497	1132	
その他	0	0	2	12	8	22	
計	33	110	80	743	1129	2095	

事 故 種 別 ・ 年 齢 区 分 別 搬 送 人 員

令和4年12月末日

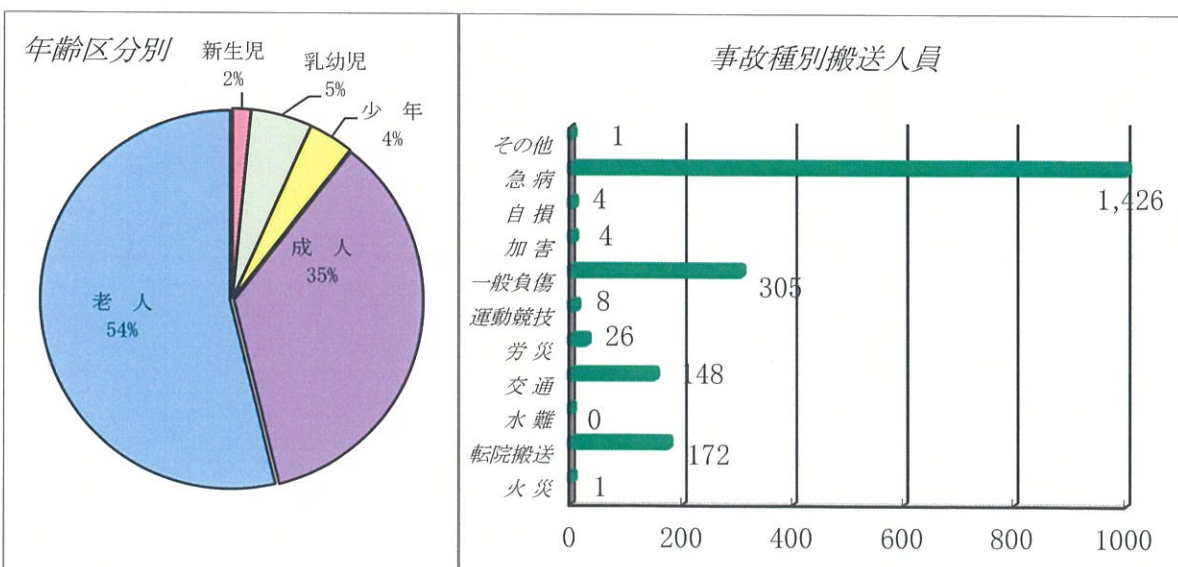
程 度 \ 区 分	火 災	転院搬送	水 難	交 通	労働災害	運動競技	一般負傷	加 害	自損行為	急 病	その他	計	備考
新生児	0	33	0	0	0	0	0	0	0	0	0	33	
乳幼児	0	8	0	4	0	0	18	0	0	80	0	110	
少 年	0	4	0	12	1	5	12	0	0	46	0	80	
成 人	0	87	0	101	21	3	52	3	3	472	1	743	
老 人	1	40	0	31	4	0	223	1	1	828	0	1129	
計	1	172	0	148	26	8	305	4	4	1426	1	2095	

新 生 児 生後28日以内
 乳 幼 児 生後29日以上満7歳未満
 少 年 満 7歳以上満18歳未満
 成 人 満18歳以上満65歳未満
 老 人 満65歳以上

事 故 種 別 ・ 傷 病 程 度 別 搬 送 人 員

令和4年12月末日

程 度 \ 区 分	火 災	転院搬送	水 難	交 通	労働災害	運動競技	一般負傷	加 害	自 損	急 病	その他	計	備考
死 亡	0	1	0	2	0	0	0	0	3	28	0	0	
重 症	0	59	0	7	2	0	43	0	0	155	1	0	
中 症	0	101	0	18	5	2	71	0	1	442	0	0	
軽 症	1	10	0	121	19	6	191	4	0	780	0	0	
その他	0	1	0	0	0	0	0	0	0	21	0	0	
計	1	172	0	148	26	8	305	4	4	1,426	1	2,095	



行政区別救急発生状況

(中城村)

令和4年12月末日

行政区	区分	火災	自然災害	水難	交通	労働災害	運動競技	一般負傷	加害	自損行為	急病	その他	計	備考
伊集		0	0	0	3	1	0	6	0	0	35	46	91	
和宇慶		0	0	0	7	0	0	3	0	0	29	1	40	
南浜		0	0	0	0	1	0	0	0	0	1	0	2	
北浜		0	0	0	0	2	0	8	0	0	28	0	38	
津覇		0	0	0	5	0	0	10	0	0	43	1	59	
浜		0	0	0	0	0	0	0	0	0	2	0	2	
奥間		0	0	0	2	0	0	8	0	0	44	0	54	
南上原		0	0	0	17	7	2	46	1	0	291	84	448	
安里		0	0	0	3	0	0	2	0	0	7	2	14	
当間		1	0	0	8	0	0	14	0	1	61	2	87	
屋宜		0	0	0	1	1	0	8	0	2	22	2	36	
添石		0	0	0	3	0	0	10	0	0	91	0	104	
伊舎堂		0	0	0	2	0	0	4	0	0	43	0	49	
泊		0	0	0	5	1	0	5	0	1	29	0	41	
久場		0	0	0	1	0	0	10	0	0	48	0	59	
登又		0	0	0	6	1	1	9	0	0	47	0	64	
新垣		0	0	0	0	0	0	6	0	0	13	0	19	
北上原		0	0	0	3	2	0	11	1	0	38	1	56	
中城団地		0	0	0	0	0	0	0	0	0	5	0	5	
サンヒルズ		0	0	0	0	0	0	0	0	0	6	1	7	
中城第2団地		0	0	0	0	0	0	1	0	0	3	0	4	
その他		0	0	0	0	0	0	0	0	0	0	0	0	
計		1	0	0	66	16	3	161	2	4	886	140	1279	

(北中城村)

令和4年12月末日

行政区	区分	火災	自然災害	水難	交通	労働災害	運動競技	一般負傷	加害	自損行為	急病	その他	計	備考
喜舎場		0	0	0	3	1	0	13	0	0	50	3	70	
仲順		0	0	0	2	0	0	9	0	0	80	2	93	
熱田		0	0	0	1	0	0	12	0	0	51	3	67	
和仁屋		0	0	0	3	0	0	8	0	0	29	0	40	
渡口		1	0	0	9	0	2	12	0	0	36	2	62	
島袋		2	0	0	6	2	1	42	1	2	169	0	225	
屋宜原		0	0	0	11	0	0	10	0	1	30	0	52	
瑞慶覧		0	0	0	10	0	0	5	0	0	9	1	25	
石平		0	0	0	0	0	0	0	0	0	0	0	0	
安谷屋		0	0	0	17	3	0	14	0	1	82	0	117	
荻道		0	0	0	1	0	0	9	0	0	19	1	30	
大城		0	0	0	2	0	0	9	0	0	27	28	66	
美崎		0	0	0	1	1	0	4	0	1	15	0	22	
比嘉		0	0	0	8	1	0	3	0	0	20	19	51	
ライカム		0	0	0	2	3	1	8	0	0	56	0	70	
北中城団地		0	0	0	0	0	0	0	0	0	6	0	6	
計		3	0	0	76	11	4	158	1	5	679	59	996	

(その他)

令和4年12月末日

行政区	区分	火災	自然災害	水難	交通	労働災害	運動競技	一般負傷	加害	自損行為	急病	その他	計	備考
沖縄自動車道		1	0	0	7	0	0	0	0	0	6	0	14	
米軍施設内		0	0	0	0	0	0	0	0	0	1	0	1	
管轄外		0	0	0	2	0	1	3	1	0	4	0	11	
その他		0	0	0	0	0	0	0	0	0	0	0	0	
合計		4	0	0	151	27	8	322	4	9	1576	199	2301	

種別救急出場件数

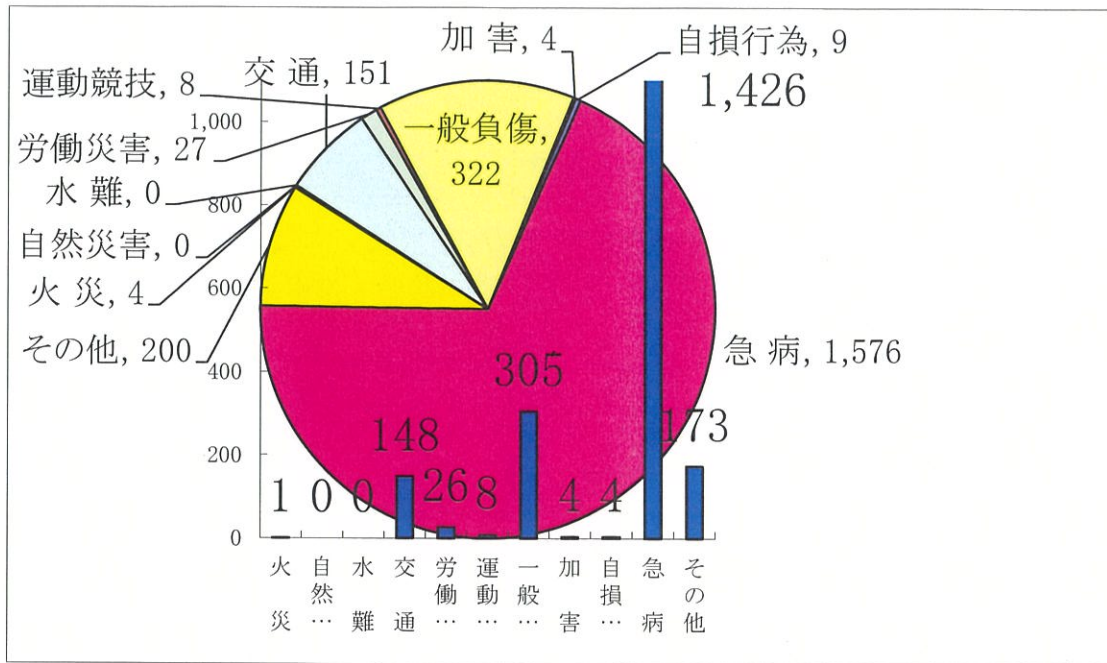
令和4年12月末日

月	区分 件数 人員	火 災	自然 災害	水 難	交 通	労 働 災 害	運 動 競 技	一 般 負 傷	加 害	自 損 行 為	急 病	そ の 他	計
1月	出場 件数	1	0	0	9	1	0	22	3	0	107	13	156
	搬送 人員	0	0	0	8	1	0	22	3	0	98	9	141
	不搬送件数	1	0	0	1	0	0	0	0	0	9	4	15
	管轄外	0	0	0	0	0	0	0	1	0	0	0	1
2月	出場 件数	0	0	0	10	2	2	28	0	0	113	14	169
	搬送 人員	0	0	0	12	2	2	26	0	0	105	12	159
	不搬送件数	0	0	0	0	0	0	2	0	0	8	2	12
	管轄外	0	0	0	0	0	0	0	0	0	0	0	0
3月	出場 件数	1	0	0	11	1	0	30	0	1	100	14	158
	搬送 人員	1	0	0	10	1	0	28	0	1	88	13	142
	不搬送件数	0	0	0	2	0	0	2	0	0	13	1	18
	管轄外	0	0	0	0	0	0	0	0	0	0	0	0
4月	出場 件数	0	0	0	11	7	0	24	0	1	123	16	182
	搬送 人員	0	0	0	10	7	0	23	0	0	113	16	169
	不搬送件数	0	0	0	1	0	0	1	0	1	10	0	13
	管轄外	0	0	0	0	0	0	0	0	0	0	0	0
5月	出場 件数	0	0	0	16	3	0	17	0	0	136	19	191
	搬送 人員	0	0	0	16	3	0	17	0	0	122	17	175
	不搬送件数	0	0	0	1	0	0	0	0	0	14	2	17
	管轄外	0	0	0	2	0	0	0	0	0	1	0	3
6月	出場 件数	0	0	0	8	1	1	31	0	2	125	11	179
	搬送 人員	0	0	0	5	1	1	27	0	0	117	7	158
	不搬送件数	0	0	0	4	0	0	4	0	2	8	4	22
	管轄外	0	0	0	0	0	0	0	0	0	1	0	1
7月	出場 件数	1	0	0	14	2	0	30	0	0	184	20	251
	搬送 人員	0	0	0	15	2	0	28	0	0	162	19	226
	不搬送件数	1	0	0	0	0	0	2	0	0	22	1	26
	管轄外	0	0	0	0	0	0	0	0	0	1	0	1
8月	出場 件数	0	0	0	14	2	1	31	0	1	188	13	250
	搬送 人員	0	0	0	12	2	1	29	0	1	161	13	219
	不搬送件数	0	0	0	2	0	0	2	0	0	27	0	31
	管轄外	0	0	0	0	0	0	0	0	0	1	0	1
9月	出場 件数	1	0	0	9	5	1	14	1	3	128	20	182
	搬送 人員	0	0	0	6	4	1	14	1	1	120	15	162
	不搬送件数	1	0	0	3	1	0	0	0	2	8	5	20
	管轄外	0	0	0	0	0	0	0	0	0	0	0	0
10月	出場 件数	0	0	0	11	1	2	35	0	0	123	23	195
	搬送 人員	0	0	0	10	1	2	31	0	0	114	22	180
	不搬送件数	0	0	0	1	0	0	4	0	0	9	2	16
	管轄外	0	0	0	0	0	1	2	0	0	0	0	3
11月	出場 件数	0	0	0	1	1	1	22	0	1	112	18	156
	搬送 人員	0	0	0	1	1	1	21	0	1	100	16	141
	不搬送件数	0	0	0	0	0	0	1	0	0	12	2	15
	管轄外	0	0	0	0	0	0	0	0	0	0	0	0
12月	出場 件数	0	0	0	20	1	0	38	0	0	137	19	215
	搬送 人員	0	0	0	24	1	0	39	0	0	126	14	204
	不搬送件数	0	0	0	0	0	0	0	0	0	11	5	16
	管轄外	0	0	0	0	0	0	0	0	0	0	0	0
合計	出場 件数	4	0	0	151	27	8	322	4	9	1,576	200	2,301
	搬送 人員	1	0	0	148	26	8	305	4	4	1,426	173	2,095
	不搬送件数	3	0	0	15	1	0	18	0	5	151	28	221
	管轄外	0	0	0	2	0	1	3	1	0	4	0	11

※ 管轄外は、沖縄自動車道及び米軍施設も含む。

P35にグラフを掲載

種別救急割合(%)及び人員



救急隊の行った主な応急処置件数

令和4年12月末日

事故種別	応急処置																合計	応急処置対象人員
	人工呼吸	心肺蘇生	除細動	静脈路確保	薬剤投与	気管挿管	血糖測定	ブドウ糖投与	気道確保	酸素吸入	心電図	血圧	聴診(心音呼吸音)	血中酸素飽和度測定	固	その他		
急病	2	30	5	14	4	8	77	4	55	1,487	977	1,486	1,230	1,502	24	70	6,975	1,294
交通事故	0	3	0	1	1	0	1	0	5	14	38	146	130	146	103	8	596	129
一般負傷	0	1	0	1	0	0	10	0	3	314	170	314	230	318	81	13	1,455	258
その他	0	4	0	3	2	1	1	0	7	185	48	185	99	222	13	7	777	189
合計	2	38	5	19	7	9	89	4	70	2,000	1,233	2,131	1,689	2,188	221	98	9,803	1,870

医療機関別・事故種別搬送人員

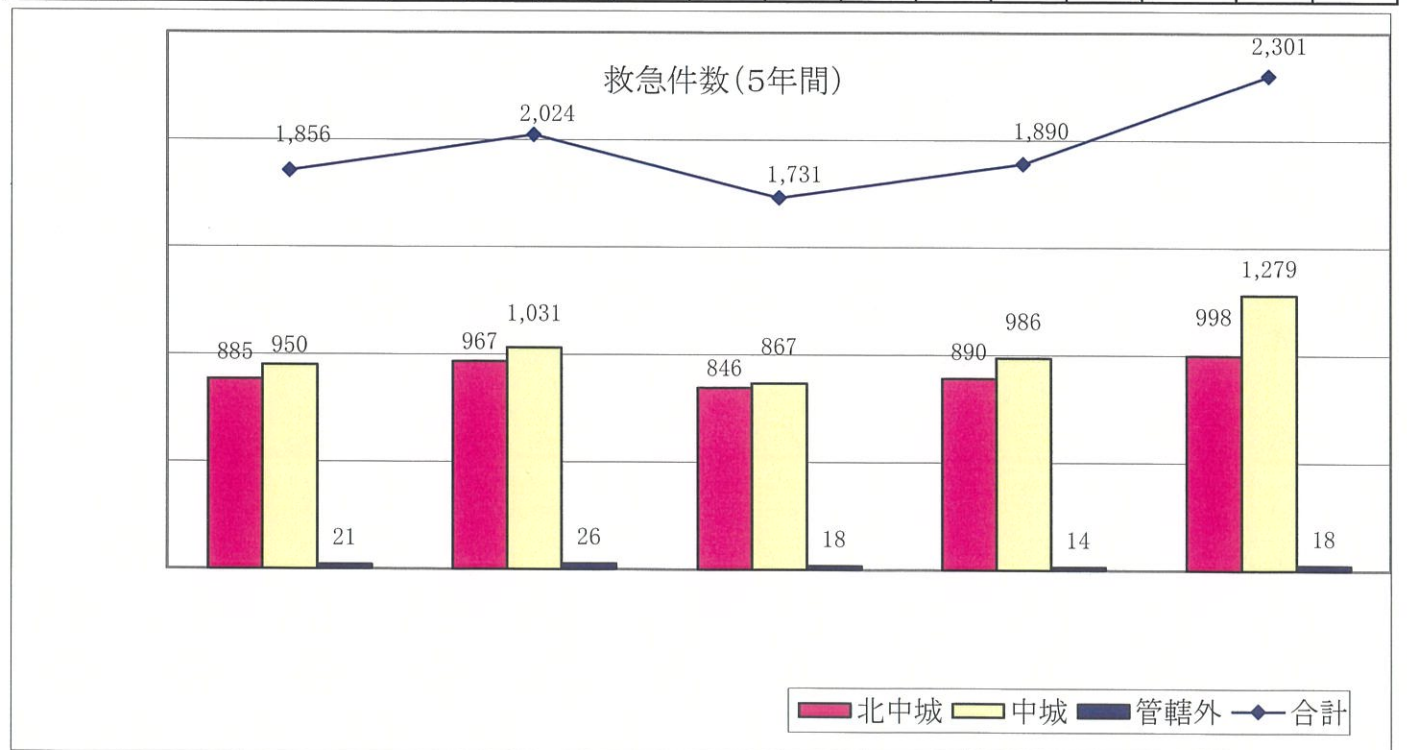
令和4年12月末日

医療機関	事故種別					計	備考
	火災	交通	一般負傷	急病	その他		
県立中部病院	0	15	18	86	16	135	
琉球大学附属病	0	16	25	138	35	214	
ハートライフ病院	0	51	127	592	24	794	
中部徳洲会病院	1	53	116	450	28	648	
その他	0	13	19	160	112	304	
計	1	148	305	1,426	215	2,095	

事故種別救急件数(5年間)

令和4年12月末日

年次	区分	種別	火	自然	水	交	労	運	一	犯(自	急	そ	小	(不	合
			災	災	難	通	働	動	般	罪	損	病	他	計	搬	計
			災	害	難	故	害	技	傷	為)	為	病	の	計	送	計
平成30年	北中城村		2	0	0	81	10	7	133	3	4	534	111	885	60	1,856
	中城村		2	0	0	50	15	2	119	4	8	609	141	950	42	
	管轄外		3	0	0	7	0	2	1	0	0	7	1	21	10	
令和元年	北中城村		0	0	0	87	25	3	120	1	4	565	101	967	61	2,024
	中城村		0	0	1	74	17	2	118	3	2	585	152	1,031	77	
	管轄外		0	0	0	5	0	3	5	0	1	8	0	26	4	
令和2年	北中城村		3	0	0	91	15	7	149	5	3	502	71	846	68	1,731
	中城村		1	0	1	47	15	1	121	4	6	540	131	867	37	
	管轄外		0	0	0	6	1	0	1	0	0	8	2	18	4	
令和3年	北中城村		1	0	1	72	14	3	138	2	12	567	80	890	51	1,890
	中城村		3	0	2	57	13	5	138	4	8	620	136	986	51	
	管轄外		1	0	0	6	0	1	0	0	0	6	0	14	3	
令和4年	北中城村		3	0	0	76	11	4	158	1	5	680	60	998	105	2,301
	中城村		1	0	0	66	16	3	161	2	4	886	140	1,279	108	
	管轄外		0	0	0	9	0	1	3	1	0	10	0	24	7	

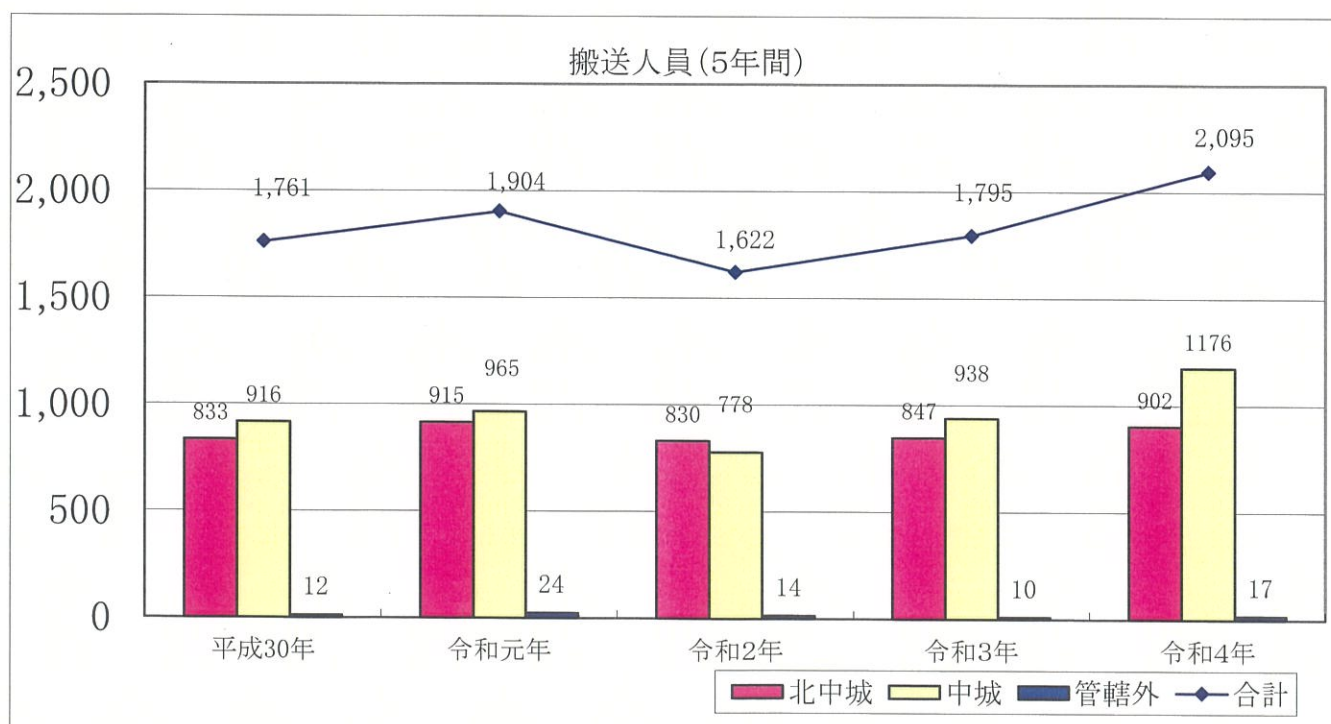


事故種別救急搬送人員(5年間)

令和4年12月末日

年次	区分	種別	火	自	水	交	労	運	一	犯(自	急	そ	小	合
			災	然	難	通	働	般	罪	損	他	計	計		
			害	災	難	事	災	競	負	加	行	病	の	計	計
			害	害	難	故	害	技	傷	害	為	病	事	計	計
			害	害	難	故	害	技	傷	害	為	病	事	計	計
平成30年	北中城村		0	0	0	73	10	9	127	2	2	514	96	833	1,761
	中城村		0	0	0	49	15	2	116	2	7	594	131	916	
	管轄外		1	0	0	4	0	2	1	0	0	4	0	12	
令和元年	北中城村		0	0	0	95	25	4	120	1	4	565	101	915	1,904
	中城村		0	0	1	84	17	2	118	3	3	584	153	965	
	管轄外		0	0	0	5	0	2	5	0	1	11	0	24	
令和2年	北中城村		0	0	0	46	15	1	116	4	4	528	116	830	1,622
	中城村		0	0	0	80	14	7	141	5	1	475	55	778	
	管轄外		0	0	0	5	1	0	1	0	0	6	1	14	
令和3年	北中城村		0	0	0	77	14	3	128	2	8	545	70	847	1,795
	中城村		0	0	1	55	13	5	135	2	6	594	127	938	
	管轄外		0	0	0	3	0	1	0	0	0	6	0	10	
令和4年	北中城村		1	0	0	74	11	4	152	1	3	606	50	902	2,095
	中城村		0	0	0	67	15	3	152	2	1	813	123	1176	
	管轄外		0	0	0	7	0	1	1	1	0	7	0	17	

※ 管轄外は、沖縄自動車道及び米軍施設も含む。



予防関係

- 防火対象物現況表及び消防用設備等の設置状況
- 月別・行政区別建築同意申請数
- 防火管理者・消防計画届出状況
- 危険物施設数の現況等
- 危険物許認可事務処理状況
- 屋外タンク貯蔵所の種類・数量別状況
- 危険物許認可手数料収入額
- 容量及び形態別の地下貯蔵タンク数

防火対象物現況表及び消防用設備等の設置状況

令和4年12月末日

設備種類 対象物項目		防火対象物	自動火災報知設備		スプリンクラー設備		屋内消火栓設備		水噴霧消火設備等		非常警報設備		屋外消火栓設備		避難器具		誘導灯		連結送水管		非常電源		消防機関へ通報する 火災報知設備	
			設置	違反	設置	違反	設置	違反	設置	違反	設置	違反	設置	違反	設置	違反	設置	違反	設置	違反	設置	違反	設置	違反
			1	イ 劇場・映画館・観覧場																				
	ロ 公会場・集会場	33	18			2		1		12							24				1		1	
2	イ キャバレー・ナイトクラブ																							
	ロ 遊技場・ダンスホール	1	1	1													1				1			
	ハ 風俗営業等の規則																							
	ニ カラオケボックスその他	1	1														1							
3	イ 待合・料理店																							
	ロ 飲食店	21	6	2						6							16				1			
4	百貨店・マーケット物品販売業	37	10	1	1	1	1	3									30	1		1				
5	イ 旅館・ホテル・宿泊所	25	25	1	1	2							3			18	2		1				8	
	ロ 寄宿舎・下宿共同住宅	556	220			11	10	7					167			8	33		11					
6	イ 病院・診療所・助産所	17	7	5			2	4					4			14	3		5				6	
	ロ 老人ホーム等	24	23	23			3	1					0			22			8				23	
	ハ デイサービス、保育所等	60	32	1	1	1	1	4					1			49			3				15	
	ニ 幼稚園・養護施設	12	11			6	1									10								
7	学 校	58	53			36	1						4			10	11		22					
8	図書館・美術館・博物館																							
9	イ 蒸気・熱気・公衆浴場	3	2			1							1			3					1			
	ロ イ以外の公衆浴場																							
10	車両の停車場																							
11	神社・寺院・教会	10	3					4					1			2								
12	イ 工場・作業場	59	34			11	1									2			3					
	ロ 映画・テレビスタジオ																							
13	イ 車庫・駐車場	4	4				4									1								
	ロ 航空機格納庫																							
14	倉 庫	22	8			3	1						1			2			2					
15	前各項に該当しない事業所	99	40			6	2	12	4			1				33			5			1		
16	イ 特定防火対象物が存する 複合用途防火対象物	89	70	9	2	5	10						30			63	3		5			12		
	ロ 上記以外の防火対象物	48	18	1	2			4					19			11	1		2			1		
16	の 2 地下街																							
16	の 3 準地下街																							
17	重要文化財	1	1																					
18	延長50m以上のアーケード																							
19	市町村長の指定する山林																							
20	総務省で定める舟車																							
合 計		1,180	587	0	44	0	83	0	35	0	67	0	4	0	232	0	320	0	54	0	72	0	67	0

月別、行政区別建消防同意申請数

令和4年12月末日

		1月	2月	3月	4月	5月	6月	7月	8月	9月	10月	11月	12月	計
中 城 村	伊集													0
	和宇慶				1					1	1			3
	南浜													0
	北浜													0
	津覇							1	1		2			4
	浜													0
	奥間						2		1					3
	南上原			1				2			1	2		6
	安里	1												1
	当間	1	1			1		1						4
	屋宜										1	1	1	3
	添石													0
	伊舎堂													0
	泊				1						1		1	3
	久場	1	1						1					3
	登又			1			1							2
	新垣		2									1		3
	北上原												1	1
	サンヒルズタウン													0
小計		3	4	2	2	1	3	4	3	1	6	4	3	36

		1月	2月	3月	4月	5月	6月	7月	8月	9月	10月	11月	12月	計
北 中 城 村	喜舎場												1	1
	仲順									1				1
	熱田		1						1				1	3
	和仁屋			1										1
	渡口													0
	島袋													0
	屋宜原													0
	瑞慶覧													0
	石平													0
	安谷屋	1		3	1		1	2	1	2		1		12
	荻道													0
	大城													0
	美崎													0
	ライカム		2				1		1		1			5
	比嘉		2			1	1		1					5
小計	1	5	4	1	1	3	2	4	3	1	1	2	28	

両村合計	4	9	6	3	2	6	6	7	4	7	5	5	64
------	---	---	---	---	---	---	---	---	---	---	---	---	----

防火管理者・消防計画届出状況

令和4年12月末日

		防火対象物			防火管理者選任届			消防計画届			
		中 城 村	北中城村	計	中 城 村	北中城村	計	中 城 村	北中城村	計	
1	イ	劇場等			0			0		0	
	ロ	公会堂等	18	15	33	1	1	2	1	1	
2	イ	キャバレー等			0			0		0	
	ロ	遊技場等		1	1			0		0	
	ハ	性風俗関連特殊営業を営む店舗等			0			0		0	
	ニ	カラオケボックス等	1		1			0	3	3	
3	イ	遊技場等			0			0		0	
	ロ	料理店等・飲食店	11	10	21			0		0	
4		百貨店・マーケット	23	14	37	2		2	2	2	
5	イ	旅館・ホテル	6	19	25			0		0	
	ロ	共同住宅	286	270	556			0		0	
6	イ	病院等	11	6	17			0		0	
	ロ	老人ホーム施設等	19	5	24	3	1	4	3	4	
	ハ	保育所等・福祉施設等	33	27	60		2	2	2	2	
	ニ	幼稚園等	3	9	12		1	1	1	1	
7		学校等	45	13	58	3		3	3	3	
8		図書館等			0			0		0	
9	イ	サウナ等浴場	1	2	3			0		0	
	ロ	公衆浴場			0			0		0	
10		停車場等			0			0		0	
11		神社・寺院等	4	6	10			0		0	
12	イ	工場等	46	13	59	1		1	1	1	
	ロ	映画・スタジオ等			0			0		0	
13	イ	駐車場・車庫	3	1	4			0		0	
	ロ	航空機格納庫等			0			0		0	
14		倉庫	19	3	22			0		0	
15		前各項に該当しない事業所	58	41	99	3	2	5	3	5	
16	イ	特定防火対象物複合建物	49	40	89	2	10	12	2	10	
	ロ	その他の複合建物	22	26	48		1	1	1	1	
16の2		地下街			0			0		0	
16の3		準地下街			0			0		0	
17		文化財・史跡		1	1			0		0	
18		アーケード			0			0		0	
19		山林			0			0		0	
20		舟車			0			0		0	
合 計			658	522	1,180	15	18	33	17	18	35

※当該防火対象物：これまであった防火対象物に、その年に建てられた防火対象物数の合計を記入

※防火管理者選任届及び消防計画届：その年に提出されたものを記入

危険物施設数の現況等

令和4年12月末日

	貯 蔵 所								取 扱 所						製 造 所	合 計		
	屋外貯蔵所	屋内貯蔵所	屋外タンク貯蔵所	屋内タンク貯蔵所	地下タンク貯蔵所	簡易タンク貯蔵所	移動タンク貯蔵所	小計	給油取扱所			第一種販売取扱所	第二種販売取扱所	移送取扱所			一般取扱所	小計
									屋外	屋内	自家用							
中 城 村	0	1	7	2	9		24	43	7		4		1		11	23		66
北中城村				1	2	1	0	4	6		1				2	9		13
計	0	1	7	3	11	1	24	47	13	0	5	0	1	0	13	32	0	79

危険物許認可事務処理状況

令和4年12月末日

	製 造 所	貯 蔵 所						取 扱 所					そ の 他	合 計			
		屋内貯蔵所	屋外タンク貯蔵所	屋内タンク貯蔵所	地下タンク貯蔵所	簡易タンク貯蔵所	移動タンク貯蔵所	屋外貯蔵所	給油取扱所	販売取扱所	移送取扱所	一般取扱所					
設 置	許 可																0
	完 成 検 査																0
変 更	許 可				1						5						6
	完 成 検 査				2						5						7
完 成 検 査 前 検 査	水 張															11	11
	水 圧																0
	基 礎 ・ 基 盤																0
	溶 接 部																0
製造所等仮使用					1						3						4
仮貯蔵・仮取扱																	0
油種数量変更届									1						2		3
製造所等廃止届										1							1
製造所等譲渡引渡届																	0
保安監督者選解任届			5	1	2						6			3			17
少量危険物貯蔵取扱届															2		2
保安検査																	0
合 計		0	0	5	1	6	0	1	1	1	19	0	0	5	13		51

屋外タンク貯蔵所の種類・数量別状況

(単位:基) 令和4年12月末日

		第 4 類						第4類 以 外 の 類	合 計
		原 油	重 油	ガソリン	灯 油	軽 油	その他		
指定 数量 の 倍 数	5倍以下						1		1
	5倍を超え 10倍以下								0
	10倍を超え 50倍以下		4				1		5
	50倍を超え 100倍以下								0
	100倍を超え 150倍以下								0
	150倍を超え 200倍以下				1				1
	200倍を超え 1,000倍以下								0
合 計		0	4	0	1	0	2	0	7

危険物許認可手数料収入額

(単位:千円) 令和4年12月末日

		製造所	貯蔵所	取扱所	その他	計
許 可	設 置					0
	変 更		13	117		130
完 成 検 査			13	65		78
完 成 検 査	前 検 査				66	66
	水 張					0
	水 圧					0
	基礎・地盤					0
	溶 接 部					0
保 安 検 査						0
仮貯蔵・仮取扱						0
仮 使 用			5	16		21
計		0	31	198	66	295

容量及び形態別の地下貯蔵タンク

(単位:基) 令和4年12月末日

容量別 区分	鋼製タンク			鋼製二重殻タンク (SSタンク)		鋼製強化プラス チック製二重殻タ ンク (SFタンク)		強化プラスチック 製二重殻タンク (FFタンク)		計
	タンク室	直埋設	漏れ防止	タンク室	直埋設	タンク室	直埋設	タンク室	直埋設	
1,000ℓ以下のもの										
1,000ℓを越え10kℓ以下	17		4			5	1			27
10kℓを越え30kℓ以下			13				6			19
30kℓを越え50kℓ以下							17			17
50kℓを越え100kℓ以下	1									1
100kℓを越えるもの										0
計	18	0	17	0	0	5	24	0	0	64

消防団関係

- 組合消防団の沿革
- 消防団員の定数及び実数
- 消防団員の報酬及び費用弁償
- 消防団員階級別勤務年数調
- 消防団員の年齢調
- 消防団員の階級別職種調
- 消防団員数の変遷

組 合 消 防 団 の 沿 革

- 昭和53年
6月 1日 中城北中城消防組合設立に伴い、構成村（中城村、北中城村）
で中城北中城消防組合消防団発足
- 昭和54年
1月 5日 消防出初式
4月 1日 組合消防団員14名採用 実員14名
初代団長、金城清氏 初代副団長、安和守武氏就任
- 昭和55年
1月11日 消防出初式
- 昭和56年
1月 9日 消防出初式
9月30日 初代団長、金城清氏 初代副団長、安和守武氏他12名退職
10月 1日 新団員20名採用 実員20名
2代団長、町田宗盛氏 2代副団長、仲宗根良一氏
初代分団長、宮城伸次氏就任
- 昭和57年
1月 8日 消防出初式
10月 5日 第10回中部地区消防団操法大会出場
(自動車ポンプ操法、小型ポンプ操法、応用操法)
- 昭和58年
1月 7日 消防出初式
3月31日 団員4名退職
4月30日 団員1名退職
5月 1日 団員1名採用
5月31日 団員1名退職
6月 1日 団員2名採用
7月31日 団員1名退職
9月 7日 第11回中部地区消防団操法大会出場（小型、応用）
10月20日 第9回沖縄県消防団操法大会出場（中部地区代表）（小型）
12月31日 2代副団長、仲宗根良一氏他2名退職 実員13名
- 昭和59年
1月 6日 消防出初式
9月14日 第12回中部地区消防団操法大会出場（小型、応用）
10月 1日 団員1名採用 実員14名
- 昭和60年
1月 8日 消防出初式
3月31日 団員1名退職
7月31日 団員2名退職 実員11名
9月12日 第13回中部地区消防団操法大会出場
10月17日 消防人のつどい参加
10月29日 県総合防災訓練2名参加

昭和61年

- 1月 7日 消防出初式
- 5月 9日 沖縄県消防補償等組合事務研修会1名派遣
- 7月31日 団員1名退職 実員10名
- 11月22日 国体リハーサル消防警備1名派遣
- 11月23日 国体リハーサル消防警備1名派遣

昭和62年

- 1月 8日 消防出初式
- 2月17日 県総合防災訓練2名参加
- 7月 1日 団員2名採用
- 8月31日 団員1名退職 実員11名
- 10月26日 国体消防警備4名派遣
- 10月27日 国体消防警備2名派遣、国体に伴う夜間の消防警備2名派遣
- 10月28日 国体消防軽微4名派遣、国体に伴う夜間の消防警備2名派遣
- 10月29日 国体に伴う夜間の消防警備1名派遣

昭和63年

- 1月10日 消防出初式
- 4月 1日 3代副団長、比嘉徳昌氏就任
- 10月 4日 第15回中部地区消防団操法大会出場(小型、応用)

平成元年

- 1月 8日 消防出初式
- 9月 7日 第16回中部地区消防団操法大会出場(小型、応用)
- 10月31日 団員1名退職
- 11月 1日 団員1名採用 実員11名
- 11月30日 沖縄県総合防災訓練5名参加

平成2年

- 1月 6日 消防出初式
- 3月31日 団員3名退職
- 4月 1日 団員3名採用
- 5月31日 団員1名退職
- 10月19日 第17回中部地区消防団操法大会出場(小型、応用)
- 11月15日 団員1名採用 実員11名
- 11月15日 沖縄県市町村消防補償等組合事務研修会1名派遣

平成3年

- 1月 6日 消防出初式
- 5月 4日 中城公園内の元高原ホテル火災1名非常招集
- 8月31日 団員1名退職
- 9月 1日 団員1名採用
- 9月 5日 第18回中部地区消防団操法大会出場(小型、応用)
- 10月31日 2代団長、町田宗盛氏退職 実員10名
- 11月 1日 3代団長、比嘉徳昌氏就任
4代副団長、宮城伸次氏就任
2代分団長、屋比久正市氏就任
- 11月20日 沖縄県市町村消防補償等組合事務研修会5名派遣

平成4年

1月 6日 消防出初式

9月 8日 第19回中部地区消防団操法大会出場(小型、応用) 応用操法3位

10月29日 消防職団員体力向上推進大会参加

平成5年

1月 6日 消防出初式

4月 1日 団員2名採用 実員12名

10月 8日 第20回中部地区消防団操法大会出場 (小型、応用)

11月12日 沖縄県市町村消防補償等組合事務研修会2名派遣

平成6年

1月 6日 消防出初式

11月 2日 第21回中部地区消防団操法大会 (小型、応用)

11月24日 沖縄県消防大会参加

平成7年

1月 6日 消防出初式

1月31日 団員1名退職

10月 4日 第22回中部地区消防団操法大会出場(小型、応用) 応用操法3位

12月 1日 団員1名採用 実員12名

平成8年

1月 6日 消防出初式

8月 1日 2代分団長屋比久正市氏退職

8月 1日 団員1名採用 実員12名

10月 1日 3代分団長仲地英晴氏就任

10月 2日 第23回中部地区消防団操法大会出場 (小型、応用)

平成9年

1月 6日 消防出初式

3月28日 (財)日本消防協会より広報車(6号)の寄贈(平成8年度共済還元事業による)

9月30日 団員1名退職

10月 1日 団員1名採用

10月 2日 第24回中部地区消防団操法大会出場(小型、応用) 応用操法1位

10月30日 第15回沖縄県消防操法大会、応用操法2位

10月31日 団員1名退職 実員11名

平成10年

4月 1日 団員3名採用

5月31日 3代団長比嘉徳昌氏退職、団員1名退職

6月 1日 4代団長仲地英晴氏就任 (3代分団長より昇格)

団員2名採用 実員14名

4代分団長比嘉勝治氏就任 (団員より昇格)

10月15日 第25回中部地区消防団操法大会出場 (小型、応用)

応用操法2位

- 平成11年
- 6月30日 団員2名退職
 - 7月1日 団員1名採用 実員14名
 - 10月7日 第26回中部地区消防団操法大会出場（ポンプ車、小型、応用）
- 平成12年
- 1月6日 消防出初式
 - 2月15日 第8回中消会消防総合演習参加
 - 10月27日 第27回中部地区消防団操法大会出場（ポンプ車、小型、応用）
応用操法3位
- 平成13年
- 1月6日 消防出初式
 - 2月13日 第9回中消会消防総合演習参加
 - 8月31日 団員3名退職
 - 9月1日 団員3名採用 実員14名
 - 10月12日 第28回中部地区消防団操法大会出場（ポンプ車、小型、応用）
- 平成14年
- 1月6日 消防出初式
 - 1月31日 団員1名退職
 - 2月14日 第10回中消会消防総合演習参加
 - 3月15日 団員1名採用 実員14名
 - 10月10日 第29回中部地区消防団操法大会出場（ポンプ車、小型、応用）
- 平成15年
- 1月6日 消防出初式
 - 1月31日 4代副団長 宮城伸次氏退職
 - 1月31日 4代分団長 比嘉勝治氏退職
 - 2月25日 第11回中消会消防総合演習参加
 - 4月1日 5代副団長 比嘉康博氏就任
 - 4月1日 5代分団長 比嘉善徳氏就任
 - 4月1日 団員2名採用 実員14名
 - 10月9日 第30回中部地区消防団操法大会出場（ポンプ車、小型、応用）
- 平成16年
- 1月6日 消防出初式
 - 2月17日 第12回中消会消防総合演習参加
 - 10月1日 第31回中部地区消防団操法大会出場（ポンプ車、小型、応用）
- 平成17年
- 1月6日 消防出初式
 - 2月18日 第13回中消会消防総合訓練参加
 - 10月7日 第32回中部地区消防団操法大会出場（ポンプ車、小型男子、
小型女子、応用）
 - 10月27日 第19回沖縄県消防団操法大会出場（小型女子）

平成18年

- 1月 6日 消防出初式
- 2月21日 第14回中部地区消防総合訓練参加
- 2月28日 団員1名退職
- 10月 1日 団員1名採用 実員14名
- 10月20日 第33回中部地区消防団操法大会出場
(小型男子、小型女子、応用操法)
- 10月31日 5代副団長 比嘉康博氏退職 実員13名
- 12月 1日 6代副団長 新垣徳仁氏就任

平成19年

- 1月 6日 消防出初式
- 2月 1日 団員1名採用 実員14名
- 2月27日 第15回中部地区消防総合訓練参加
- 5月27日 中城村防災訓練参加
- 10月 3日 中部地区ポンプ操法大会参加 (ポンプ車、小型、応用)

平成20年

- 1月 6日 消防出初式
- 2月20日 第16回中部地区消防総合訓練参加 (北谷町)
- 3月18日 平成19年度消防庁官表彰式
- 10月 1日 中部地区ポンプ操法大会参加 (ポンプ車、小型、応用)

平成21年

- 1月 6日 消防出初式
- 2月20日 第17回中部地区消防総合訓練参加 (北中城村)
- 6月 1日 団員1名採用 実員15名
- 10月 1日 中部地区ポンプ操法大会参加 (ポンプ車、小型、応用)

平成22年

- 1月 6日 消防出初式
- 1月19日 第18回中部地区消防総合訓練参加 (宜野湾市)
- 3月31日 団員3名退団
- 7月 1日 団員1名採用
- 11月 1日 団員1名採用 実員14名

平成23年

- 1月 6日 消防出初式
- 2月18日 第19回中部地区消防総合訓練参加 (浦添市)
- 3月31日 団員1名退職
- 5月 1日 団員1名採用
- 10月14日 中部地区ポンプ操法大会参加 (ポンプ車、小型、応用)
- 10月31日 団員1名退職 実員13名

平成24年

- 1月 6日 消防出初式
- 2月 5日 沖縄県消防長会震災対応訓練参加（中城村、北中城村）
- 2月 9日 第20回中部地区消防総合訓練参加（沖縄市）
- 4月 1日 団員2名採用
- 10月12日 中部ポンプ操法大会参加（ポンプ車、小型、応用）
- 11月30日 団員1名退職 実員14名

平成25年

- 1月 6日 消防出初式
- 1月24日 第21回中部地区消防総合訓練参加（うるま市）
- 3月31日 団員1名退団
- 4月 1日 団員1名採用
- 8月 1日 団員1名採用 実員15名
- 10月 9日 中部ポンプ操法大会参加（ポンプ車、小型、応用）
- 12月12日（財）日本消防協会より防災活動車の寄贈

平成26年

- 1月 8日 消防出初式
- 1月14日 第22回中部地区消防総合訓練参加（読谷村）
- 11月30日 団員1名退団 実員14名

平成27年

- 1月 6日 消防出初式
- 2月18日 第23回中部地区消防総合訓練参加（中城村吉の浦火力発電所）
- 5月 1日 団員6名採用
- 6月 1日 団員1名採用 実員21名
- 9月11日 中部地区支会消防団操法大会参加（ポンプ車、小型、応用）

平成28年

- 1月 6日 消防出初式
- 1月20日 総務省消防庁より救助資機材搭載型消防ポンプ自動車の無償貸付
- 1月31日 団員1名退団 実員20名
- 2月10日 第24回中部地区消防総合訓練参加（宜野湾市沖縄国際大学）
- 4月 1日 団員1名採用 実員21名
- 11月 6日 第1回沖縄県消防協会中部地区支会消防団員意見発表会

平成29年

- 1月 6日 消防出初式
- 1月20日 第25回中部地区消防総合訓練参加（浦添市）
- 3月31日 団員3名退団 実員18名
- 4月 1日 団員1名採用 実員19名
- 7月31日 団員1名退団 実員18名
- 8月 1日 団員1名採用 実員19名
- 9月 1日 団員2名採用 実員21名
- 9月 8日 中部地区支会消防団操法大会参加（ポンプ車、小型、応用）
ポンプ車3位、小型3位
- 11月 1日 団員2名採用 実員23名
- 12月31日 団員1名退団 実員22名

平成30年

1月 5日 消防出初式
2月28日 団員2名退団 実員21名
3月31日 団員1名退団 実員20名
4月 1日 団員1名採用 実員21名
8月 1日 団員1名採用 実員22名
9月 1日 沖縄県総合防災訓練参加（沖縄芸術大学・奥武山公園）
9月 7日 第44回中部地区支会消防団操法大会（ポンプ車、小型、応用）
12月 1日 団員1名採用 実員23名
12月31日 団員1名退団 実員22名

平成31年

1月 7日 消防出初式
3月 1日 団員1名採用 実員23名
3月31日 団員1名退団 実員22名
8月 1日 団員2名採用 実員24名
9月27日 中部地区支会消防団操法大会参加（ポンプ車、小型、応用）
小型女子の部2位、男子の部3位 応用1位
10月 1日 団員1名採用 実員25名
10月31日 団員3名退団 実員22名
10月31日 沖縄県消防団 操法大会参加（応用操法）
応用操法 優勝

令和 2年

1月 6日 消防出初式
1月31日 団員1名退団 実員21名
4月 1日 中城北中城分団の設置
4月 1日 分団長就任 伊集信世
6月31日 団員1名採用 実員22名
7月31日 団員1名採用 実員23名
12月 1日 初代北中城分団長就任 外間 達
12月 1日 初代中城分団長就任 伊集信世

令和 3年

3月31日 4代団長仲地英晴氏退団 実員22名
団員1名退団 実員21名
4月 1日 5代団長新垣徳仁氏就任（6代副団長より昇格）
7代副団長 伊集信也氏就任（初代中城分団長より昇格）
2代中城分団長就任 比嘉有志氏就任
10月 1日 団員1名採用 実員22名
12月 1日 団員2名採用 実員24名
12月31日 団員1名退団 実員23名
12月31日 団員1名休団

令和 4年

1月 6日 消防出初式
3月 1日 団員1名採用 実員24名

5月 1日	団員1名採用	実員25名
5月31日	団員1名退団	実員24名
10月31日	団員1名退団	実員23名
11月30日	団員3名退団	実員20名
12月31日	団員1名退団	実員19名

消 防 団 員 の 定 数 及 び 実 数

令和4年12月末日

階 級 区 分	団 長	副 団 長	分 団 長	団 員	計
定 数	1	1	2	21	25
実 数	1	1	2	15(4)	19(5)

()は女性団員
休団員含む

消 防 団 員 の 報 酬 及 び 費 用 弁 償

階 級 区 分	団 長	副 団 長	分 団 長	団 員
報 酬 (月 額)	6,000	4,800	3,500	3,000
費 用 弁 償				
風 水、火 災、警 戒、訓 練 等	1回につき4時間以下のとき			4,000
	1回につき4時間を超えるとき			7,000
そ 他 (研 修 会、講 習 会、協 議 会)	1日につき			5,000

消 防 団 員 階 級 別 勤 務 年 数 調

令和4年12月末日

階 級 年 数	団 長	副 団 長	分 団 長	団 員	計
5年未満				9	9
5年以上～10年未満			1	5	6
10年以上～15年未満			1		1
15年以上～20年未満		1			1
20年以上～25年未満	1				1
25年以上～30年未満				1	1
30年以上					0
計	1	1	2	15	19

消 防 団 員 の 年 齢 調

令和4年12月末日

階 級 年 数	団 長	副 団 長	分 団 長	団 員	計
19歳以下				0	0
20～25				0	0
26～30				4	4
31～35			1	2	3
36～40				4	4
41～45			1	2	3
46～50				0	0
51～55		1		3	4
56～60				0	0
61歳以上	1				1
合 計	1	1	2	15	19
平均年齢	61	54	40	38.94	41

消防団員の階級別職種調

令和4年12月末日

区分	階級				
	団長	副団長	分団長	団員	計
被用者	1	1	2	15	19
自営業					
家事従業者					
その他					
合計	1	1	2	15	19

消防団員数の変遷

令和4年12月末日

年次	中城村		北中城村		団員数		計
	採用	退職	採用	退職	中城村	北中城村	
S56～S57年	10	7	10	7	10	10	20
S58～S63年	3	5	4	10	8	4	12
H元年			1	1	8	4	12
2年	3	3	1	1	8	4	12
3年			1	2	8	3	11
4年					8	3	11
5年			2		8	5	13
6年					8	5	13
7年			1	1	8	5	13
8年	1	1			8	5	13
9年		1	1	1	7	5	12
10年		1	5(3)	1	6	9(3)	15(3)
11年			1(1)	2	6	8(4)	14(4)
12年					6	8(4)	14(4)
13年	2	3	1		6	8(4)	14(4)
14年	2(1)			1	7(1)	8(4)	15(5)
15年		2	2		5(1)	10(4)	15(5)
16年				1	5(1)	10(4)	15(5)
17年					5(1)	9(4)	14(5)
18年	1			2	6(1)	8(4)	14(5)
19年	1				7(1)	8(4)	15(5)
20年					7(1)	8(4)	15(5)
21年	1	1			7(1)	8(4)	15(5)
22年	2(1)	1		2(2)	8(2)	6(2)	12(3)
23年		1	1(1)	2(1)	8(2)	5(2)	13(4)
24年		1	2		7(1)	7(3)	14(4)
25年			2	1	7(1)	8(4)	15(5)
26年				1	7(1)	7(4)	14(5)
27年	4		3		11(1)	10(5)	21(6)
28年	1			1	12(1)	9(5)	21(6)
29年	3(2)		3(1)	4(3)	14(3)	9(3)	23(6)
30年	1	3(2)	3(2)	1(1)	12(1)	11(4)	23(5)
31年	1	2	3	2(1)	9	13	22(4)
令和2年度より分団結成による仕分け							
年次	中城分団		北中城分団		団員数		計
	採用	退職	採用	退職	中城分団	北中城分団	
R 2年					12(1)	11(3)	23(4)
R 3年		1	3(2)	2(1)	11(1)	12(4)	23(5)
R 4年	2(1)	2		4(1)	11(2)	8(3)	19(5)

休団員除く
()は女性団員

火を消して

不安を消して

つなぐ未来

二〇二三年度全国統一防火標語

中城北中城消防組合

〒901-2314 沖縄県中頭郡北中城村字大城404番地

TEL 消防署・警防課 (098) 935-4747
総務課 (098) 935-4748
予防課 (098) 935-4749

FAX (098) 935-3489