



広報

# うらそえ

# 4

令和4年度  
施政方針

4月1日スタート!  
18歳から大人になります。

あなたのアイデアを実現しよう  
まちづくりの活動を応援します!

新型コロナ  
ワクチン予約は

公式 LINE で!

コロナ情報、ワクチンの予約空き状況や予約方法

友だち登録  
お願いします



Welcome

# ようこそ浦添市立図書館へ!

ひびこれどくしょ 日々は読書 あなたはどっち派?~浦図も浦電もDOCCIMO~  
(図書館) (電子図書館)

New! 電子書籍は  
こちらから▶



## おいでよ!おはなし会♪

図書館では毎月おはなし会を開催しています。英語や赤ちゃん向け、うちなーぐちのおはなし会と内容もさまざま。話し手も「おはなしの木の会」のメンバーや図書館職員など、年齢や興味に合わせて選ぶことができます。皆さまの参加をお待ちしています!どうぞお気軽に♪



おはなし会の様子▶

おはなし会	日時	内容
おはなしの部屋	毎月/第2土曜日 午前10時30分~午前11時	4歳児以上向けの絵本の読み聞かせ(おはなしの木の会)
にこにこ赤ちゃんおはなし会	奇数月/第3金曜日 午前10時30分~午前11時	0~2歳児向けの手遊びや絵本の読み聞かせ
英語のおはなし会	毎月/第2火曜日 午後3時30分~午後4時	浦添市国際交流員による英語の絵本の読み聞かせ
出張!おはなしのたから箱(うちなーぐち)	浦添市内の保育所(園)、認定こども園、学童、子育て支援センター等に図書館スタッフが出張し「浦添・沖縄の民話」を中心に絵本や紙芝居の読み聞かせを行います。	

※新型コロナ感染状況等により中止になる場合があります。最新情報はホームページからご確認ください。



## ねこ館長「しよこちゃん」のいちおし本

『最高の教師がマンガで教える 目標達成のルール』

著者/原田 隆史  
出版社/日経BP  
出版年/2019年

ねこ館長  
しよこちゃん

新学期・新年度、あなたの目標を達成するために!読んでみてニヤ☆  
メジャーリーガーの大谷翔平選手も実践した、誰でも学べる成功のメソッド。夢をかなえたい人を応援する目標達成のバイブル!猫のニヤラが指南役だニヤ!



## 浦添市立図書館

- 住所: 浦添市安波茶2丁目2-1
- 電話番号: ☎(876)4946
- 開館時間: 午前9時30分~午後7時
- 休館日: 月曜日・祝日・資料整理日



▲図書館ホームページ

※県内の新型コロナ感染状況により開館時間が短縮することがあります。

URASOE CITY PR MAGAZINE

# うらそえ 4

今月の表紙

## 街の風景をミニチュア風に



今月号の表紙は、浦添城跡から見渡した、現在の浦添前田駅周辺の様子です。モノレール開通当時と比べると、新しい建物などが立ち並び、緑豊かで、新しい都市景観の形成が進んでいることがわかります。浦添前田駅周辺は、浦添の観光交流拠点として、イベントやマルシェなど賑わいの空間になる予定です。希望と活力あふれる街となるよう、市民の皆さんと一緒に盛り上げていきましょう。

市の人口		前月比較	
人口	115,678人	(-)	50人
男	56,249人	(-)	37人
女	59,429人	(-)	13人
世帯数	52,158世帯	(-)	1世帯

※令和4年2月末現在

CONTENTS

もくじ

- 02 もくじ
- 03 ・ようこそ浦添市立図書館へ  
・うらそえナビ
- 04 令和4年度 施政方針
- 06 4月1日スタート!18歳から大人になります。
- 08 【まちプラ】まちづくりの活動を応援します!
- 10 話題がいっぱいなかゆくい
- 12 ・ハイサイ!こちら市長室  
・簡単!健康!サッと作れる!サッとごはん
- 13 ・ブレイデンのおれいぐたいむ  
・てだっ子STUDIO
- 14 ちむどんどん施設情報
- 16 うらそえWORKER
- 18 お知らせ・募集
- 24 裏表紙



まだ知らない浦添がここに!

# うらそえナビ

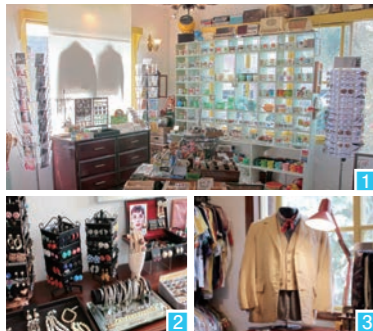
## 一般社団法人 浦添市観光協会

- 住所: 浦添市勢理客4-13-1 4F
- 電話番号: ☎(874)0145
- 営業時間: 午前9時~午後6時(土日・祝日定休)

<https://www.urasoenavi.jp/>



▲うらそえナビ



1見た目楽しいオシャレな店内 2カジュアルからドレスまでバラエティ豊富なアクセサリー 3さまざまなデザインが揃うメンズウェア

アメリカ人オーナーが厳選! 本格アメリカンビンテージショップ  
皆さんこんにちは!今回は、ビッドイエローの建物がアクセントの「アメリカンウェーブ」を紹介します。  
「ビンテージをモダンライフ」をコンセプトに、この道30年を超える知識豊富なアメリカンオーナーが営む、19世紀末~20世紀のアメリカのビンテージ品を取り揃えるお店です。  
懐かしいハリウッド映画を思わせるレディスとメンズのウェア、普段使いにちょうど良いアクセサリーやバッグ、ピーナツエヌーピー関連の小物や雑貨など、手頃な価格の商品も多く揃えています。窓際にはアメリカンビンテージ雑貨の定番「ファイヤークロウ」のマグカップが並び、ディスプレイを眺めるだけでも楽しめます。  
お気に入りの一品を見つけ、あなたのライフスタイルにアクセントを加えてみませんか?



## AMERICAN WAVE

あめりかん うえーぶ

住所/浦添市港川2-16-9 No.22

電話/☎(988)3649

営業時間/午前11時~午後7時

定休日/なし ※12月25日、年末年始は休み

Instagram/@americanwaveokinawa



▲アメリカンウェーブホームページ

# 第2期運行終了

第2期運行期間

2022年3月30日迄

うらちゃんminiの  
第2期運行を終了します。  
ご利用ありがとうございました。



回数券の払い戻しに関する  
問い合わせについては  
右記のとおりとなっています。

(株)沖東交通本社内  
うらちゃんmini関連  
**098-946-5654**

※マイナンバーカード取得キャンペーンで配布された利用券は払い戻しの対象外となっています。

今後の運行について  
お問い合わせ

浦添市役所 都市計画課  
**098-876-1244**

予約型コミュニティバス



今後の予定は  
こちらから▶



2月利用実績  
(目標/20,160人)

**6,153人**

利用状況  
まだ乗れる

# 明けない夜はない コロナ後の浦添を創造しよう

浦添市長 松本 哲治

私の市長としての10年目がスタートいたしました。「もつと市民の横に！もつと市民と共に！」の信条を新たに心に刻み、全力で市政運営にまい進していく所存であります。

## デジタル化の推進

デジタル技術が急速に日々の生活に浸透しています。ウィズコロナ、アフターコロナの時代におきまして、人と人がつながっていくためには、デジタル技術の活用が必須であり、より便利で快適な暮らしがあることを多くの人が再認識しているかと思えます。

国はデジタル庁を創設し、本格的な改革に乗り出しています。本市においては、昨年度からデジタルシティ推進室を設置し、デジタル技術を活用した行政サービスの向上に向け取り組んでいるところでございます。

また、これまで取り組んできたホームページの電子行政窓口化や、LINE Eアプリを活用した窓口の事前予約システムを引き続き実施するとともに、子育てや介護等の市民の利便性向上に

資する行政手続きのオンライン化に向け、国の施策と並行したポストコロナの「新しい生活様式」に対応した行政サービスのデジタル化に取り組んでまいります。

## 浦添西海岸の開発

本市においては、牧港補給地区の返還が間近に迫っております。その返還を見据え、昨年度からは西部開発局跡地未来課を新たに設置し、西海岸開発課とともに、本市西部地域のまちづくりを「未来創造都市」と位置づけて力を入れて取り組んでいるところでございます。

具体的には、令和4年度から本格的にスタートする跡地利用計画の策定作業のため、昨年度は地主会や関係機関との跡地利用に関する準備協議会を開



▲現在の牧港補給地区

催するなど、その準備作業を進めてまいります。

また、那覇港湾湾計画につきましては、那覇港管理組合を中心に改訂に向けて取り組んでおりますが、西海岸開発計画と牧港補給地区の跡地利用計画との整合性を図りつつ、この地域のポテンシャルを最大限に発揮することが、本市のみならず沖縄県や我が国の発展に大きく寄与するものと信じております。

## ワクチン接種3回目の前倒し実施

新型コロナウイルス感染症はなかなか収束には至らず、私たちの社会活動にさまざまな影響を及ぼし、先行きの見えない不安が長く続いていることと存じます。一日も早く市民の皆さまの日常を取り戻すための取り組みの一つとして、ワクチンの3回目接種を前倒しして実施しております。希望者ができるだけ早く、安心して接種を受けて頂くことができるよう万全の体制を確保してまいります。

## モノレール駅周辺の「にぎわい作り」

本市の東部地域は、東の玄関口として、ここ浦西駅を中心に、分散型エネルギーによる「環境未来都市」と位置づけ、環境的価値、社会的価値、経済的価値の最大化を目指したまちづくりを引き続き推進してまいります。

「未来創造都市」と「環境未来都市」を本市の都市の核とし、SDGsも意識し

た持続可能なまちづくりを展開することで、浦添を世界に誇れるまちに進化させていきたいと考えております。

そのためにも、今が挑戦の時であり、遅きに失することのないよう歳入の確保に努めながら、未来へつなげる投資を的確なタイミングで行ってまいります。

結びに、コロナに打ち勝ち日常を取り戻すことなくして、その先の成長と発展はありません。明けない夜はありません。皆で協力しあいながらコロナ後の社

会を創り上げるとともに、浦添市の魅力を最大限発揮し、本市並びに沖縄県の発展につなげてまいります。

▲施政方針の一部を抜粋して紹介しています。全文は市ホームページをご覧ください。



## 今年度取り組む主な施策

### 01 希望と活力にあふれた生活創造都市

- 新型コロナウイルス感染症の影響が続く地域経済の回復に向け、さまざまな支援を通じた地域産業の活性化
- 前田駅周辺を観光交流拠点として官民連携でにぎわいを創出
- 牧港補給地区の返還後、円滑な整備に向けて、土地の先行取得や跡地利用計画の策定
- 経塚駅に隣接する経塚公園で官民連携により、パークマネジメントを核とするまちづくりの推進

### 02 教育および文化振興

- 前田小学校と浦西中学校の教室を増築し、教育環境を改善
- 安心・安全な給食の提供に向けた調理場運営と、所得制限を設けた給食費の全額補助で、子育て環境の充実を図る
- 新市民体育館と市民球場夜間照明の整備に向けた取り組み
- 電子図書館による非接触型サービスなど、時代のニーズに対応した図書館運営
- 第7回世界のウチナーンチュ大会を盛り上げ、世界で活躍するウチナーンチュ（浦添市出身者）を歓迎し、ウチナーネットワークを広げつなげる



▲前回のウチナーンチュ歓迎会

### 03 子育てしやすい福祉のまち

- 全ての公立幼稚園を幼保連携型認定こども園へ移行し、身近な地域の子育てを支援
- 中学校修了までの児童へ、こども医療費の助成により医療機関での窓口無料化
- 浦添市障がい福祉関連複合施設「ピアラルうらそえ」で幼少期から成人期まで一貫性のある支援と、地域の相談支援強化



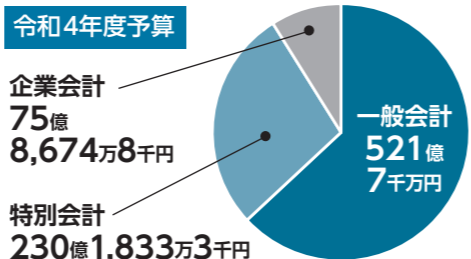
▲ピアラルうらそえ（浦添市牧港）

### 04 安心安全で快適な環境のまちづくり

- 食料やさまざまな視点から災害に備えた物資の備蓄
- 感染症対策に万全を期した救急業務の継続と、災害時における広域的な消防連携体制の充実
- 新クリーンセンター建設に向け、中城村・北中城村と共同で引き続き取り組む

### 05 市民協働の推進および市政経営

- ホームページの電子行政窓口化やLINEアプリを活用した窓口の事前予約システムの実施
- マイナンバーカードを利用した行政手続オンライン申請管理システムの構築



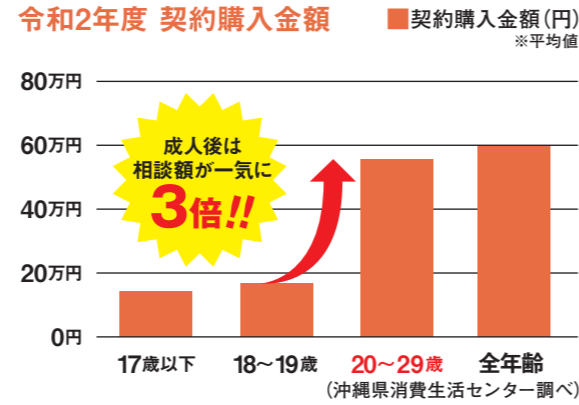
- 一般会計 福祉、教育、公共施設の整備、環境保全など市町村の基本的な施策を行うための会計です。
- 特別会計 事業目的を限定し、特定の歳入を特定の支出に充てて経理する会計です。
- 企業会計 独立採算による特定の事業を経理する会計で水道事業会計と下水道事業会計があります。

# 消費者トラブルに気をつけましょう!

県消費生活センターに寄せられた苦情相談から判明した契約者の年代ごとの契約購入金額は、**20代は10代の約3倍**でした。成人すると契約が活発に行われる分、相談額も大きくなります。

成年年齢が引き下げられ18、19歳は未成年者取消権の保護の対象外となり、契約に対して自分で責任を負うことになるので、契約した相手方に対して「未成年だから取り消します」と主張できなくなります。

成年年齢を迎える皆さんは、高校卒業、大学進学や就職など、生活環境が変わり社会と関わる機会が急速に増えてくる時期です。過去の相談事例を参考に、消費者トラブルに巻き込まれないよう、契約する時は慎重に判断しましょう。



## 他人事じゃない! 本当にあった 消費者トラブル事例

### 事例1 いつの間にか定期購入に...

インターネット通販で安い商品を注文し、後払い決済で支払おうとしてできず、広告をよく読むと2回目以降5000円の定期購入になっていた。



### 事例2 稼ぐはずが逆にお金を払うなんて...

SNSの広告で「高校生でも稼げるビジネス」とあったので入会金数万円を支払い契約した。報酬も払われず、契約期間中も月々1万円を支払い、自動更新のため解約できないと言われた。



### 事例3 解約金の話なんて頭になかったよお...

大学進学を機に中古車を購入する契約をした。その後、他店舗の車が良かったので解約を申し込むと解約料として数万円請求された。



### 事例4 名義を貸しただけ悪いことしたつもりは...

平成29~30年度には自分名義でクレジット契約をして他人に現金とカードを預ける「名義貸し事件」が県内で大きな社会問題となった。大学生を中心に被害者は650人以上、被害額は4億円にのぼる。



### 事例5 安すぎるサプリお試しのはずが...

スマホの広告で、サプリメントが10円で買えると表示されていたので注文したところ、6か月分が届き2万円請求された。業者に問い合わせると「6か月分が購入条件なので解約できない」と言われた。



出典：沖縄県消費生活センター

### トラブルが起きた時の相談窓口

困った時は一人で悩まず周りの人や相談窓口に相談しましょう。

- 消費者ホットライン ☎188 (いやや)
- 沖縄県 消費生活センター  
電話で相談 ☎(863) 9214  
インターネット相談フォームはこちら▶
- 浦添市役所 市民相談室  
電話で相談 ☎(851) 5059  
月・水・金 (午前10時~正午/午後1時~午後4時)  
※詳しくは市のホームページから▶

4月1日  
スタート!

民法改正により **成年年齢** が引き下げられました。

# 18歳から大人になります。

日本では今から約140年前の明治時代から、民法で20歳が成年年齢と定められてきました。この民法が改正され、4月1日から成年年齢が18歳に変わりました。成年年齢の引き下げは、若い世代を社会の一人前のメンバーとして迎え入れることであり、その自覚を持って社会で活躍してほしいという期待が込められています。

## 変わること (18歳からできる)

- 保護者の同意なしで契約できる
  - ・携帯電話を契約する
  - ・クレジットカードを作る
  - ・部屋を借りる
  - ・ローンを組むなど
- 公認会計士や司法書士、医師免許などの国家資格を取得できる
- 10年有効のパスポートを取得できる
- パートナーシップ宣誓証明を受けることができる
- 女性の婚姻開始年齢が16歳から18歳へ引き上げ
 

4月1日時点ですでに16歳以上の女性は引き続き18歳未満でも婚姻することができます。
- マイナンバーカードの有効期間基準年齢

交付申請書の受理日	カード有効期間
令和4年3月31日まで	発行から5回目の誕生日まで
令和4年4月1日以降	発行から10回目の誕生日まで

## 変わらないこと (20歳のまま)

- 飲酒、喫煙、公営競技(競馬、競輪、競艇、オートレースなど)ができる年齢
- 養子を迎えることができる年齢
- 国民年金の加入義務が発生する年齢

**Q** 浦添市の成人式はどうなるの?  
**A** 市内の高校2、3年生にアンケートを実施し、集計した結果、約9割が現状のままを希望していたことから、**今後も対象年齢を20歳のままと**します。  
 ※「成人式」という名称は変わる可能性があります。



## スマホでチェック! 最新情報

- ◀ 法務省特設ウェブサイト  
成年年齢引き下げのことを動画や漫画でわかりやすく説明。
- ◀ 金融庁YouTube  
あの「うんこドリル」と金融庁がコラボした注意喚起動画。
- ◀ 政府広報ウェブサイト  
アニメ「東京リベンジャーズ」とタイアップした政府広報キャンペーン。

## 18歳の声

### “楽しみ”より“不安”の方が少し大きい

成年年齢の引き下げについては、高校2年生の時に家庭科の授業で習いました。未成年の場合は保護者の許可なく契約しても後から保護者が取り消すことができるけど、成人するとできなくなると知り、契約について少し意識するようになりました。今までは、高校を卒業しても大学へ進学するなどして社会に触れる機会がありましたが、18歳からすぐに成人というのは不安があります。クレジットカードを作ることができるようになるなど嬉しいこともありますが、使いすぎないように自分で気をつけなければならないと思います。



上原 翼さん (18歳)

## 市民協働のまちづくり応援寄附金とは

浦添市のために、市民、市民団体、事業者および市が、それぞれの役割や責任の下で、相互の立場を尊重し合いながら、協力してまちづくりに取り組むことを応援する寄附金です。

### 令和3年度 市民協働のまちづくり応援

#### 寄附金寄附者一覧

#### 10万円

- ・浦添建設業者友の会
- ・株式会社 大城組
- ・株式会社 太名嘉組
- ・株式会社 クロトン
- ・興南施設管理 株式会社
- ・てだこ建設コンサル会
- ・てだこの都市設計協力会

#### 5万円

- ・浦添商工会議所
- ・浦添電業会

#### 3万円

- ・浦添市建設技術協会
- ・てだこ緑花会

#### 1万円

- ・株式会社 タダシ建設
- ・株式会社 明成建設

昨年度は13の企業・団体から寄附金をいただき、市民活動支援を行うことができました。寄附者の皆さん、ありがとうございました。

今後もまちづくりプラン助成金交付事業等を通して、市民協働によるまちづくりを推進します。引き続き、ご協力・ご支援をお願いします。

### 寄附者の声

#### 地道な活動を続ける人に貢献したい

学生時代からまちづくりに関心があり、那覇市やアメリカなどのまちづくりに関する講演会に参加していました。過去に私自身もまちづくりプラン助成金交付事業に参加しましたが、浦添には地道な活動を長年続けている人が多いと感じます。地元民として何か貢献したいと考えていたので、寄附することでまちづくり活動をする人が増えると、より面白いまちになるのではないかと思います。市民と企業、行政が協力し、活動する人をつなぐきっかけになれば嬉しいです。

株式会社 クロトン  
代表取締役  
下地 鉄郎 さん



令和3年度は助成金で  
こんな事業をやってみました！

### 舞台や地域に活かそう！ 次世代うらおそい平和ガイドにチャレンジ！



#### 浦添ゆいゆいキッズシアター 【交付決定額:50万円】

平和を語り継ぐ人材を育てるため、うらおそい歴史ガイドから歴史や平和について学んだ。学んだことを舞台上で表現し、多くの人に浦添の歴史や平和のことを発信した。

### 防災に強いまちづくり福祉避難所設置訓練 特定非営利活動法人シンコペーション 「コミュニティ@はらっぱキッズ」【交付決定額:30万円】

児童館(地域福祉避難所)を拠点に地域で活動する小中学生を中心に、防災活動を実施した。防災学習や福祉避難所開設訓練を行った。



### ぶんぶんプロジェクト

#### 若者支援サークル ビー・フリー 【交付決定額:10万円】

子ども・若者支援や地域貢献に興味のある人で養蜂事業を立ち上げ、自治会や企業、民生委員等の協力を得ながら事業を運営した。



### 海の名前から始まるまちづくり

#### 「里浜のあるまち・うらそえ」プロジェクト実行委員会 【交付決定額:10万円】

「里浜のあるまち・うらそえ」をテーマに、浦添西海岸に市民が愛着をもてるような新たな名前をオンラインで募集し、「ていだ結の浜」に決定した。



あなたのアイデアを実現しよう💡

# まちづくりの活動を 応援します！

### 「浦添市まちづくりプラン助成金交付事業」って？

平成11年度からスタートした「まちづくりプラン助成金交付事業」は、地域の活性化に向けて地域住民が「自ら考え、自ら実践する」まちづくり活動を支援する制度です。市民の「やってみよう！」の気持ちを市が予算の範囲内で補助することで、市民と行政の協働によるまちづくりの推進を図り、活動を支援します。



### 募集コースおよび助成本数

**20万円コース(3本) / 10万円コース(2本)**

#### 対象となる事業

次の全ての要件を満たす事業が対象です。

- ①助成金の交付決定日から令和5年2月28日までに完了する、浦添市内で実施する事業
- ②浦添市まちづくりプランとして、市民協働によるまちづくりの推進や良好な都市環境の形成に寄与する、公益性のある事業
- ③地域課題の解決、または地域資源の発掘等を含む、地域振興・地域貢献に係る事業

#### 審査方法

浦添市まちづくりプラン審査委員会が、書類審査(質疑応答あり)を行います。

審査日 令和4年6月18日(土)午後2時～

場所 浦添市市民協働・男女共同参画  
ハーモニーセンター

方法 書類審査および団体の代表者へ  
審査委員から質疑(5分間)

※団体の代表者1人が必ず出席してください。  
※新型コロナウイルス感染状況によりオンライン(Zoom)開催に変更する場合は事務局からご連絡します。

#### スケジュール

事前相談	令和4年3月16日(水)～
募集期間	令和4年4月4日(月)～5月13日(金) ※受付時間は平日午前9時～午後5時(正午～午後1時を除く)
審査会	令和4年6月18日(土) ※質疑応答のため、代表者1人が出席
交付決定	令和4年6月30日(木)予定
事業完了	令和5年2月28日(火)



▲まちプラ  
(市ホームページ)

#### 【問い合わせ】

浦添市 市民部 市民協働・男女共同参画課  
(ハーモニーセンター)

〒901-2114 浦添市安波茶2-3-5  
TEL(874)5711/FAX(874)5890

✉ siminkyodo@city.urasoe.lg.jp

※令和4年度の予算によって内容を変更する場合があります。(3月23日作成時点)

話題がいっぱい /  
なかゆくい

市内各地で行われたイベントや、  
まちの話題をお届けします。  
ここで“なかゆくい”しませんか。  
(なかゆくい=ひと休み)



市ホームページ「うらそえトピックス」  
にも市内のできごとを紹介しています。



### 3/1 Rikoさんが一日消防長に就任

今年も春の全国火災予防運動が行われ、火災予防への取り組みを推進するため、ホリプロアイドルユニット821のメンバーで浦添市出身のRikoさんが浦添市の一日消防長に就任しました。就任のあいさつでは「市民の大切な命と財産を火災からさらに強固に守るため、住宅火災に備える呼びかけを署員一人一人が実践していきましょう」とあいさつしました。

Rikoさんは火災予防運動の一環として市役所入り口でチラシを配布し、火災への備えを呼びかけました。また、サンエー浦添西海岸パルコシティを訪れ、防災担当者とともに店内の消防設備がきちんと作動していることを確認し、火災予防運動をPRしました。



### 2/25 日本一おめでとう! 記念植樹

東京ヤクルトスワローズの2021シーズン20年ぶり6度目の日本一を記念するとともに、選手や球団関係者の皆さまに感謝と応燕の意を込めて、ANA SPORTS PARK浦添で植樹式が行われました。

式には、東京ヤクルトスワローズの高津臣吾監督や球団のマスコットキャラクターのつば九郎が参加し、和やかな雰囲気の中でリュウキュウマツが植えられました。

20年前の日本一達成時に植樹したリュウキュウマツも同じ敷地内で大きく育っており、松本市長は「植える場所がなくなるくらい、毎年日本一の記念植樹を続けていきたい」と期待を込めてエールを送りました。



### 2/27 「何でもない日」に平和を想う

平和の尊さを考える、浦添平和発信事業～Urasoe Peace Concert～がJICA沖縄で開催されました。沖縄にルーツを持つペルー出身の歌手Meli ARAKIさんが祖母とのエピソードを交えながら『ていんさぐぬ花』をうたな一ぐちとスペイン語で歌唱したほか、ラテン音楽やオリジナル曲などを披露し、2年越しの開催に会場は大いに盛り上がりを見せました。

松本市長との対談でMeliさんは「祖父母が沖縄戦を生き抜いたことで今の自分が在り、沖縄で歌を通して愛や平和を共有できて幸せです」と感慨深げに話しました。

来場者は「イベントに安心して参加できることに感謝したい」と日々の生活が平和の上にあることを噛みしめました。



### 3/13 漂着ごみから環境を考える

身近な自然環境について体験する環境学習講座がリサイクルプラザで開催され、親子10人が参加しました。

参加者は30分程かけて海岸を清掃し、「しかたに自然案内」代表の鹿谷麻夕さんから説明を受けながら、拾い集めた大量のごみについて学びました。

鹿谷さんは「自宅前のごみを拾うだけでも海への漂着ごみが減る。この講座が環境を考えるきっかけになれば嬉しい」と話しました。

参加した児童は学んだことを学習ノートに記録し、「視界に入ったごみは拾う」「ポイ捨てしない」「マイバッグを使う」など、環境を大切にするための目標を立てました。



### 2/25 小さな勇気が大きな人助け

公益社団法人「小さな親切」運動本部から、けが人を助けた功績をたたえて「小さな親切」実行章が贈られました。受け取ったのは屋富祖で飲食店を営む嘉手苺ミサエさんです。お店の片付け中、入り口前でけがを負い倒れている人を発見し、泡盛を消毒液代わりに応急処置をして救急車を呼びました。この出来事を知った行政書士の仲村正樹さんが本部に推薦状を送り、代理で実行章を手渡しました。

嘉手苺さんは「当たり前の事をしただけなので表彰されるとは思っていなかったけど嬉しいです」と恥ずかしそうに話し、仲村さんは「当たり前の事でも実行するには勇気がある」と称賛しました。



### 2/24 小中学生へ沖展招待券をプレゼント

沖縄タイムス社の比嘉敏幸取締役読者局長とその関係者が市役所を訪れ、市内の小中学生へ3月19日からANA ARENA浦添で開幕する第73回沖展の招待券1万3066枚を贈呈し、浦添市長賞受賞者の報告を行いました。これまで30年以上本市で行われている沖展は、コロナ禍の影響により3年ぶりの開催となります。

招待券を受け取った松本市長は「3年分の思いが込められた『押し寄せるアートの波』のテーマのように素晴らしい美術展になると願っています。市民をはじめ多くの方が楽しみにしています」と浦添の春の風物詩の開催を喜びました。



### 2/19 親子で楽しく学ぶ交通イベント

さまざまなワークショップなどが一堂に会した「ハッピーラブマーケット」がサンエー浦添西海岸パルコシティで開催されました。ハッピー交通の部門では、デマンド型コミュニティバスのうらちゃんminiやシェアサイクルのブースが設けられ、訪れた親子に子ども免許証の交付や交通すごろくなどの催し物が開かれました。

子どもたちは交通すごろくで遊びながら、車のおもちゃを使って排出ガスの量を比べ、環境にやさしい運転について学びました。メイン会場には市の交通キャラクターのうらちゃんも駆けつけ、訪れた人を盛り上げました。

Breaktime with Braden

ブレイドの  
おれいしたいむ vol.6

原文・和訳  
ブレイドン・ベナイト  
Braden Bennight

ワシントン州フェデラルウェイ市出身。2021年11月から国際交流員として、浦添市役所国際交流課に配属。

### 私の家族でのイースターの祝い方

私の家族は今年初めて沖縄でイースターを祝うのを楽しみにしています。元々はキリスト教の祝日で、イエス・キリストの復活を祝う日ですが、地元フェデラル・ウェイの多くの方が宗教に関係なく祝っていて、子どもが楽しめる遊びをします。イースターの日の決め方が面白くて、春分の日後、最初の満月から数えて最初の日曜日らしいです。今年は4月17日です。

子どもの頃、両親がお菓子やチョコレートでいっぱいイースターバスケットを用意し、私たちが起きる前に居間に置いていました。私や兄弟はバスケットを空にしてから、「エッグハント」というゲームで、家中に隠されたイースターエッグを探し、バスケットに集めました。家での簡単なハントもあれば、友達と一緒に大きな公園で卵を探すこともありました。

沖縄での初イースター、友人家族と一緒に市内の大きな公園で大きなエッグハントをしたいと思っています。このイベントに向けてゆで卵の殻を水彩絵の具で塗って子どもとイースターエッグを作るのも良いかもしれません。一番大事なのは子どもが楽しむことですが、私と妻も沖縄での初イースターを楽しみます！

### Easter in My Family

Our family is excited to celebrate Easter in Okinawa for the first time this year! Originally a Christian holiday, Easter is celebrated by most people where I'm from and involves fun activities for children. I recently learned that the yearly date is determined in an interesting way. It is the first Sunday after the first full moon, after the spring equinox! This year it is April 17th.

My family would usually do it with my parents putting out Easter baskets full of candy and chocolate early in the morning for us kids. After the basket was emptied, we would then use it to gather Easter-eggs on an Easter-egg hunt. Some years the hunt would be a simple one at home, some years it would be at a large park with friends.

For my family's first Easter in Okinawa, I think it might be fun to organize an event with a few other young families we know and have a big Easter-egg hunt at one of the many large pretty parks in Urasoe. We could also paint hard-boiled eggs using water colors. Most important is to make it as fun as possible for the kids, and I'm sure we will enjoy our first Easter in Okinawa!

## てだっ子 STUDIO



牧港在  
おおさと かな  
大里 佳楠 ちゃん  
(4か月)  
寝返り練習中～!



大平在  
アシュリー シャクアーア禅 ちゃん  
(7か月)  
食いしんぼうな禅☆



前田在  
かわばた あん  
川端 杏 ちゃん・柚衣 ちゃん  
(4歳) (1歳)  
2人は仲よし♡

写真募集中!

【募集対象】 市内在住の0～9歳のお子さん  
【応募方法】 ①お子さんの名前②ふりがな③年齢または月齢④居住区  
⑤一言コメントを入力し kouhou@city.urasoe.lg.jp  
(広報広聴係)へ画像データを添付し、送信してください。

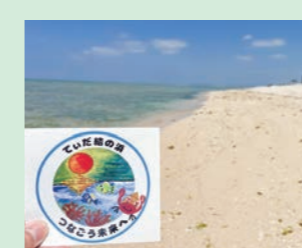


●写真は、お子さんの顔全体が写っているもの(頭や顔の一部が切れていないもの)  
●応募者多数の場合は、抽選の上掲載します。掲載の可否については連絡いたしませんのでご了承ください。

ハイサイ  
一緒にビーチクリーンしましょ!



西海岸道路が開通しサンエーパルコシティが開業した今こそ浦添に海があることは当たり前になったが、それ以前は私が海に行った話をする。と、三つ、浦添に海ってあるの?とよく驚かれたものだった。確かにあの頃のカーミージー周辺はキャンプキャンプへのゲートの横から入り込んでいくような、知る人ぞ知る「穴場の海」であった。今ではむしろ浦添の海といえば、サンエーパルコシティ正面あたりの海のことを思い浮かべる人が多く、事実、その場所は夕日を眺めることができる素敵な名所になっている。



▲アースデイ  
2020inうらそえ～  
里浜・西海岸ビーチ  
クリーン～

る時に橋の上の車窓からでも分るくらいゴミが漂着していて気になっていたので、カーミージー橋下のクリーン活動に参加した。すると約40人くらいで1時間程度の活動でゴミが探せないくらいキレイになり、ビーチも気持ちもさっぱりした。そこで、私たちの海をキレイにするため、4月24日(日)に「アースデイ2022 in うらそえ」を開催します。うらそえ里浜・未来ネットワークさんをはじめ、市役所職員も各種団体も自治会も、キャンプ所所属米兵も、子どもから大人まで誰でも参加できるビーチクリーン活動であなただも一緒に汗を流しませんか?もちろん浦添市民でなくても大歓迎です。さあ、夏がやって来ます。県外からも多くの人が訪れるゴールデンウィークの前に、わったー浦添のキレイなビーチでお迎えしましょう。

## 簡単!健康!サッと作れる! サッとごはん

## 春キャベツのシャキシャキ感を味わおう! 春キャベツの肉巻き

55品目



材料(4人分)

- ・キャベツ …………… 1/4個
- ・玉ねぎ …………… 1個
- ・豚ロース肉(薄切り) 16枚
- ・オリーブ油 …………… 大さじ1
- ・酒 …………… 大さじ2
- ・しょうゆ …………… 大さじ2/3
- ・トマトケチャップ 大さじ3

栄養成分表示(1人分あたり)

エネルギー207kcal/たんぱく質16.6g/脂質10.8g/炭水化物12.7g/塩分0.9g/ビタミンC 31mg

うめ～しポイント

キャベツは、色の濃い外葉にビタミンCが多く含まれています。また、胃の調子を整え、カルシウムも摂れる優秀野菜です。付け合わせの玉ねぎとケチャップの甘みが豚肉とよく合います。

作り方

- ①キャベツは千切りに、玉ねぎは薄切りにする。
- ②豚肉を広げ、キャベツを芯にして巻きつける。
- ③フライパンに油を熱し、豚肉の巻き終わり部分を下にして焼く。その隣で玉ねぎを炒める。
- ④全体をこんがり焼いたら、酒を入れて蒸す。
- ⑤しょうゆ・ケチャップをフライパンの端で混ぜて、全体にからめる。
- ⑥玉ねぎを先に皿に盛り、その上に食べやすい大きさに切った肉巻きを盛り付ける。

レシピ提供: いきいき高齢支援課 ながみね のぞみ 長嶺 臨



各イベントに参加する際は、マスクの着用をお願いします。また、新型コロナウイルス感染症の状況により、**イベント開催の可否、内容の変更**などがある場合があります。最新の情報は市ホームページで確認いただくか、問い合わせ先へご連絡ください。

市民協働・男女共同参画  
ハーモニーセンター  
☎(874)5711

浦添市まちづくりふれあい  
出前講座  
市内で活動する団体等が主催する学習会に市の職員が講師として出向き、事業の説明や職員の専門知識を活かした実習等を行う出前講座を実施しています。市の取り組みや生活に関することなど、さまざまな分野の講座メニューを用意しています。地域活動や学校、仲間同士でぜひ活用ください。  
費用 無料  
講座テーマ 健康・福祉、くらし・環境、教育・文化、まちづくり、市政など  
※詳しくはハーモニーセンターへ問い合わせいただくか、市ホームページをご覧ください。



▲ハーモニーセンターホームページ

浦添市消防本部  
☎(875)0119

救急法講習会(入門Ⅰ)  
「助けたい思いをワザに救急法」成人への応急手当の重要性や心肺蘇生法など救命処置を目的としたコース  
日時 4月16日(土)午前9時30分～午前11時  
場所 消防本部2階 講堂

心身ケアや育児相談等を実施します。  
対象者 産後1年までの母親と乳児で、心身の不調または育児不安等がある人  
利用料 自己負担あり(市町村民税非課税世帯、生活保護世帯は無料)

浦添市美術館  
☎(879)3219  
☎(878)1221



▲美術館ホームページ ▲美術館 Facebook

令和3年度 第3期常設展「琉球の土、日本の武士」  
琉球王国時代の土と呼ばれる身分の人々の嗜みや道具を日本の武士文化とあわせて紹介します。  
期間 5月11日(水)まで※諸事情により変更する場合があります。  
場所 常設展示室  
観覧料 高校生以下無料/一般200円/大学生130円/65歳以上160円  
●5室では琉球切手原画・組踊シリーズを、作品を入れ替えて展示します。  
日程 4月3日(日)まで「銘苅子」5日(火)～22日(金)まで「二童敵討」23日(土)から「孝行の巻」

定員 20人(市内在住・在勤の人優先)  
費用 無料  
申し込み 講習日前日まで(定員に達し次第締め切り)  
※新型コロナウイルス感染症拡大防止のため中止、または内容を一部変更して開催する場合があります。

浦添市保健相談センター  
☎(875)2100

令和4年度がん検診等受診券  
令和4年度がん検診等受診券は5月1日(日)から使用可能となります。4月中に受けた検診の費用は全額自己負担となりますのでご注意ください。なお、がん検診等受診券は4月下旬頃に対象者へ送付予定です。  
令和4年度の高齢者肺炎球菌予防接種が始まります  
肺炎は死亡原因の3位で、3割は肺炎球菌が原因と考えられています。肺炎球菌には90種類以上の型があり、肺炎球菌予防接種は肺炎を起こすリスクが高い23種類の型に対する予防効果と病気の重症化を防ぐ効果があります。  
高齢者肺炎球菌予防ワクチンを一度も接種したことがない人で、次の対象に該当する人は、自己負担額4千円で接種できます。  
対象者 ①今年度65歳・70歳・75歳・80歳・85歳・90歳・95歳・100歳になる人  
②60歳以上65歳未満で、心臓・

腎臓、呼吸器または免疫機能に障がいがある人(当該疾患に係る身体障害者等級1級程度)  
費用助成 一人1回、対象年度1年間だけです。(自費・公費問わず、過去に一度でも接種したことのある人は助成の対象になりません)  
※該当者には、4月に紫色の予防票を送付します。詳しくは予防係まで問い合わせください。  
子宮頸がん予防(HPV)ワクチン接種を再開します  
子宮頸がん予防ワクチンは、まれに重い副反応が発生していることから、平成25年6月14日付の厚生労働省の勧告に基づき積極的な勧奨を差し控えていましたが、接種による有効性が副反応のリスクを明らかに上回ると認められ、厚生労働省の通知に基づき、令和4年度から定期接種として再開します。  
通知対象者 中学校1年生～高校1年生の女子。なお、対象者には4月下旬～5月頃に予防票を送付予定です。  
※接種機会を逃した人は、厚生労働省の方針が決定次第ホームページ等でお知らせします。  
※詳しくは厚生労働省ホームページをご覧ください。



▲厚生労働省ホームページ

産後ケア事業  
助産師が家庭訪問等を行い、

新収蔵品展・特別公開琉球八景展  
新たに購入、寄贈された作品と葛飾北斎の「琉球八景」、「琉球八景校合刷り」を展示します。  
日時 4月23日(土)～5月8日(日)  
場所 企画展示室  
※常設当日券でご覧になれます。

浦添市立図書館  
☎(876)4946

各イベント(要事前申し込み)4月1日(金)～各イベント前日までに電話・カウンターで受け付け※マスクの着用・受け付け時の検温をお願いします。  
●おはなしの部屋  
「おはなしの木の家」による語り聞かせや絵本の読み聞かせ内容 はるのおはなし  
日程 4月9日(土)午前10時30分～午前11時  
対象 4歳以上  
●英語のおはなし会  
浦添市国際交流員による英語の絵本の読み聞かせ  
日時 4月12日(火)午後3時30分～午後4時  
●ボードゲーム会  
ボードゲームを体験しよう  
日程 4月23日(土)午前10時～正午  
対象 中学生～22歳まで※小学生以下は要相談  
定員 先着6人

●としよまる公開  
日時 5月5日(木)午後1時15分～午後3時45分  
場所 図書館前広場  
申し込み 不要  
●こども読書ウィーク企画展  
テーマ『ひとみキラキラ本にどきどき』  
日時 4月19日(火)～5月15日(日)  
申し込み 不要

浦添市リサイクルプラザ  
☎(861)3196

●両講座の受け付けは、4月1日(金)午前9時から  
※来館の際はマスクの着用をお願いします。  
●生ごみ堆肥を使った「春の花づくり・野菜づくり(全2回)」  
日時【座学】4月23日(土)【実習】4月24日(日)  
※両日ともに午前10時～正午参加費 720円(親子1組940円)※2日分  
持ち物 23日(土)筆記用具  
24日(日)軍手、タオル、直径45cmのプラランターを持ち帰るための大きめのビニール袋  
定員 12人(両日参加できる人)  
●ダンボールコンポストで生ごみ堆肥を作ろう!  
日時 4月27日(水)午前10時～正午  
参加費 100円  
持ち物 筆記用具  
定員 10人

新型コロナウイルスワクチン  
小児接種(5～11歳)について  
接種を考えている人は、感染予防の効果や副反応のリスクの双方について、正しい知識を持った上で、お子さんと話し合い、納得した上で接種をお願いします。また、基礎疾患のある人は主治医とよくご相談ください。接種は保護者の同意と立ち会いが必要です。接種当日は、親子健康手帳をご持参ください。  
※ワクチンは、ファイザー社製の5～11歳用のワクチンを使用します。

厚労省 コロナ ワクチン 子ども  
浦添市コロナワクチン予約センター  
☎0570(057)023

集団接種  
■スケジュール  
①4月3日(日)・・・2回目は4月24日(日)  
②4月10日(日)・・・2回目は5月1日(日)  
※ワクチンの供給量、接種希望者に応じて順次接種日を設ける予定です。  
■会場  
カルチャーパーク駐車場内特設会場屋外(てだこホール近く)

個別接種  
予約可能な日程については、予約システム・コールセンターでご確認ください。  
①ありんクリニック小児科(伊祖2-1-3)  
②ティーンズ子どもクリニック(城間4-3-10-1)  
③向井わらびクリニック(経塚633)

予約方法  
インターネット予約(24時間対応)  
浦添市コロナワクチン予約  
予約は右のQRコードから  
電話予約(平日/午前9時～午後5時)  
コールセンター ☎0570(057)023  
聴覚障がい者用FAX(24時間対応)  
FAX(875)1579 ※予約時には、障がい者手帳のコピーと一緒に送信してください。

乳幼児・ママさん健診【無料】  
保健相談センター ☎(875)2100  
各健診の対象者には通知書を送付しています。詳しくは通知書の内容をご確認ください。  
※コロナの影響で健診の案内が遅れています。最新の情報は市ホームページをご確認ください。

内容	日程	受付時間	場所
乳児健診(集団健診) 要予約	【前期】 3～4か月児	4月10日(日) 午後12時45分～ 午後2時15分	保健相談センター LINEまたは電話で 事前予約してください。 ☎(875)2100
	【後期】 9～10か月児	4月10日(日) 午前8時45分～ 午前10時15分	
幼児健診(集団健診) 要予約	1歳6か月児	4月7日(木)、 28日(木)	▲LINE予約はこちら
	3歳児	4月6日(水)、 27日(水)	
2歳児歯科健診(個別健診)	歯科医療機関に 問い合わせください		市と契約している 歯科医療機関
妊婦歯科健診(個別健診)	医療機関に 問い合わせください		市と契約している 医療機関
産婦健診(産後8週以内)	医療機関に 問い合わせください		市と契約している 医療機関

●産婦健診は、産後2週目と1か月頃の健診2回分が助成対象(上限額1回あたり5千円)。  
●産婦健診、妊婦歯科健診の受診票は親子健康手帳交付時にお渡ししています。

マタニティスクール  
食事と妊婦健診結果の関連・食事の選び方・妊婦ジャケットの装着体験・赤ちゃん人形やフードモデル展示等  
対象 ▶妊婦さんとそのパートナー(市内在住者)  
日時 ▶4月29日(金・祝)午前9時～正午  
場所 ▶保健相談センター  
申し込み ▶4月22日(金)まで  
※オンラインスクールになる場合があります。

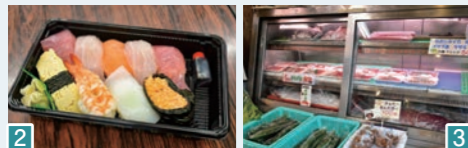
ベビースクール(離乳食教室)  
離乳食についての講話やデモンストレーションなど。  
対象 ▶4～8か月の乳児を持つ保護者(市内在住者)  
日時 ▶4月15日(金)午後1時～午後3時30分  
場所 ▶保健相談センター  
申し込み ▶4月12日(火)まで  
※お子さんは預けて来ていただくことを、おすすめしています。



# 比嘉さんの うらそえ おすすめスポット

## 【上原鮮魚店】

昭和25年から続く、屋富祖大通りの魚屋さん。昔懐かしいレトロな雰囲気の店内は昭和民謡が流れ、店の看板夫婦のダジャレでお客さんを笑顔にします。もちろん、真面目におすすめの魚や調理法などを教えてくれて、会話を楽しんでいるうちにあっという間に持ち帰りの刺身が出来上がり！一度は行ってみる価値あり！



1 元氣と笑いがモットーの上原夫妻 2 美味しくリーズナブルな500円握り寿司も大人気 3 県内外で獲れた新鮮な刺身

特にコシ!



酢味噌和え  
500円



ぷりっとした柔らかい刺身と自家製酢味噌の甘辛さが絶妙です!

### 店舗情報

- 住所/浦添市屋富祖3-3-3
- 電話/☎(878) 9627
- 定休日/旧盆のウークイの翌日と1月2日・3日
- 営業時間/午前10時～午後8時

### 上原鮮魚店 浦添 Q

※ホームページやSNSはありません。インターネットなどで検索してください。

### “うらそえWORKER” 募集しています!

あなたの周りのうらそえWORKERを募集中です。自薦・他薦は問いません。メールまたはハガキに氏名、年齢、職場名、連絡先、PRポイントを記入の上、国際交流課広報広聴係までお送りください。

【送付先】

〒901-2501 浦添市安波茶1-1-1  
浦添市役所 国際交流課  
E-mail:kouhou@city.urasoe.lg.jp

▼応募フォーム



1 依頼先に入るときは必ず故人に線香をあげます 2 床の下にも汚れが染みしていないか確認中 3 消毒用、有機ガス用など用途に応じたマスクを用意

office 双葉  
詳しくはこちら▶



仕事もプライベートも含めた、人生楽しむ秘訣!

## 比嘉さんに 3つの質問

Q1 趣味はありますか?

A 音楽が好きでずっと聴いています。今の仕事をしてからはあまり行けていませんが、フジロックなどの臨場感が楽しめるフェスなどは最高です。最近B'zのライブチケットがハズれてしまいショックです。

Q2 休日はどう過ごしていますか?

A 仕事柄、緊急の依頼電話などが多いので、休みの日も仕事のことで頭がいっぱいですが、たまに子どもの野球チームでコーチのお手伝いをしています。仕事で行き詰まった時は、愛犬をよく撫で回しています。毎日散歩もしていますよ。



◀比嘉さんに撫でられて愛犬サンちゃんも幸せそう。

Q3 好きな言葉は?

A 「雨垂れ石を穿つ」です。コツコツ積み重ねたことが、いつかは大きな成果になると信じています。



# うらそえ WORKER

浦添で働く人

vol.11

## 「事件現場特殊清掃・遺品整理士」

株式会社 office 双葉 代表

比嘉 計さん (32歳)

いつの日か、遺品整理や特殊清掃という仕事がなくなることを願う。

どんな仕事ですか?

孤独死や自死があった部屋の清掃と回復作業を主に行っています。その他にも火災現場のすす落としや、ゴミ屋敷の清掃・遺品整理なども行っています。遺品整理は残された遺族の負担になることもあるので、少しでも遺族の負担を減らすと同時に、悔いの無い余生を送ってほしいという思いから、身の周りの整理をおすすめする生前整理セミナーも開いたりしています。

特殊清掃を始めたきっかけは?

私が小学生の頃、実家のお墓が土砂崩れで流れたことがあり、土の中に埋まった骨壺を父と一緒に掘り起こし、素手でお骨を洗ったことがあります。怖がらずに父を手伝う私を見て、変わった子だねと母は言いました。中学生の時におじが亡くなった際、遺体をてきぱきと着替えさせたり、化粧を施す納棺師の仕事ぶりに感動して憧れを抱き、仕事として葬儀社を選びました。

就職した葬儀社は、警察と提携している会社だったので、実際に鑑識の人と一緒に現場へ出向き、遺体を家族の元へ

今まで辛かった経験は?

私と同じ世代の自死の現場清掃です。故人の学生時代の思い出の写真などを見るとやるせない気持ちになります。遺品の整理が手に付かない程に辛かったですね。

これから挑戦したいことは?

孤独死をゼロにする活動を広めることです。特に浦添はまだ地域のコミュニティが生きていると思っています。一人一人が少しでも周囲を気にかけることで孤独死を減らせると期待しています。私の生まれ育った浦添で孤独死やゴミ屋敷問題を減らせるよう努めていきます。



新型コロナウイルス感染症の状況により、**イベント開催の可否、内容の変更**などがある場合があります。

最新の情報は市ホームページでご確認いただくか、問い合わせ先へご連絡ください。

☎ 問い合わせ先 ☎ 電話番号

浦添市役所 (代) ☎ (876) 1234

## 税金・保険・年金

### お知らせ・募集



くわしくは浦添市ホームページへ

### 令和4年度の固定資産税 資産課税課

☎ (876) 1276  
☎ (876) 1278

#### 納税通知書の発送

固定資産税の納税通知書は、4月初旬に発送します。納税通知書が届かない場合は、資産税課まで問い合わせください。

#### 納期限

第1期の納期限は、5月2日(月)です。納期限を過ぎると延滞金・督促手数料が発生する場合がありますので、納税通知書が届きましたら早めにご確認ください。

#### 土地と家屋価格等縦覧帳簿

地方税法第416条第1項の規定により、令和4年度土地価格等縦覧帳簿と家屋価格等縦覧帳簿を縦覧することができます。この機会に自身の資産と他の資産を比べて、資産が適正に評価されているかご確認ください。期間を過ぎると縦覧ができなくなります。

**縦覧期間** 4月1日(金)～5月2日(月) ※土日・祝日を除く  
**時間** 午前8時30分～午後5時15分(正午～午後1時を除く)

## 「浦添市施設型共同墓」の使用者募集

☎ 問い合わせ 環境保全課 ☎ (876) 1250

### 「浦添市施設型共同墓」とは…

納骨室と合葬室を備えた新しい形態の公営墓です。建物自体が一つの大きなお墓となっており、市が将来にわたって管理していくため「お墓がない」「お墓を継ぐ人がいない」という人でも安心して利用することができます。



- **納骨室**…焼骨を合葬室に共同埋蔵する前に6年間、12年間または32年間、1体用もしくは2体用の納骨壇に埋蔵する施設です。2体用については、焼骨を1体埋蔵することで、将来ご自身のために確保しておくこともできます。
- **合葬室**…複数の焼骨を共同で埋蔵する施設です。個人やご夫婦等で生前に申し込みすることも可能です。
- **参拝室**…納骨や回忌法要時に利用できる施設です。(要予約)
- **共同参拝所**…香炉や花瓶等を備えた場所で5組が同時に参拝することができます。

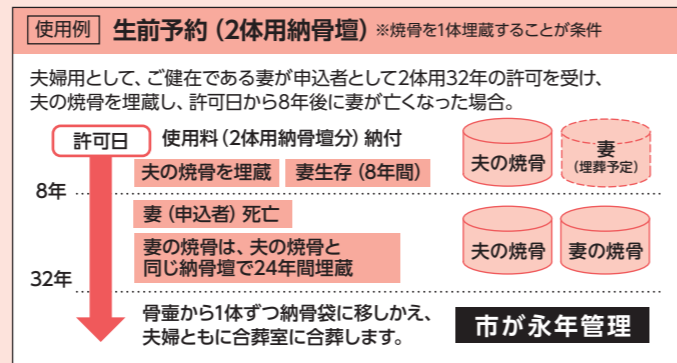
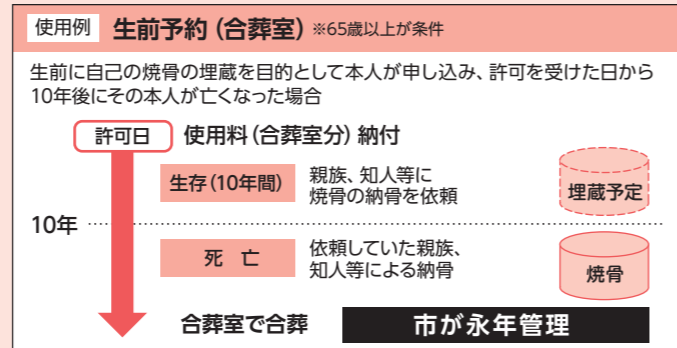
#### ■使用資格

- 浦添市に住所を有する人(または死亡時に浦添市民であった者の焼骨を埋蔵する人)
  - 祭祀を主宰する人
  - 焼骨を所持している人(生前予約は除く)
- ◆合葬室および2体用納骨壇(焼骨を1体埋蔵する人に限る)については、以下の要件を満たせば、生前に申し込みすることも可能です。
- 浦添市に住所を有する人
  - 自己の使用を目的とすること
  - 申請時の年齢が65歳以上であること(合葬室)

#### ■使用料金 ※環境保全課で募集要項、申込書を配布しています。

墓園施設	区分	単位	使用期間	使用料
施設型共同墓	納骨室	1体用納骨壇	6年	56,000円
			12年	80,000円
		2体用納骨壇	6年	98,000円
			12年	138,000円
	合葬室(直葬)	1体につき	32年	265,000円
			永年	30,000円

- 納骨室の使用期間が経過した後は、合葬室へ埋蔵します。
- 納骨室の使用料には、合葬室の使用料も含まれています。



※新型コロナウイルス感染症の影響により、教室の開催期間等が変更する場合があります。

【生きたいき貯筋くらぶ(筋トレ)】

期間 2か月間(週2回)

費用 1か月につき1600円

場所 ○ANAまじゅらんらんど浦添 ○JSS浦添スイミングスクール

○カーブス浦添宮城、浦添パークレー(カーブスは女性専用)

【いまいゆくらぶ(水中運動)】

期間 2か月間(週2回)

費用 1か月につき1600円

場所 ○ANAまじゅらんらんど浦添 ○JSS浦添スイミングスクール

果票、障害者手帳 ●自動車改造費の助成

自動車改造する前に申請が必要です。

対象者 上肢障害、下肢障害または体幹機能障害の身体障害者手帳を所持する人

対象自動車 身体障害がい者本人の名称で、本人が運転する自動車

申請に必要なもの 印鑑(認印可)、改造業者見積書、車検証、運転免許証、身体障害者手帳、所得課税証明書(本人または扶養義務者等)

障がい者等の自発的活動を支援します(団体への支援) 障がい福祉課 ☎(876)1267

障がい者が日常生活等を営む上で生じる「社会的障壁」を除去するための活動について、一定の条件を満たした団体等の活動のうち、5万円を上限として市が認めた予算の範囲内で必要な経費を支援します。対象となる団体や必要書類について詳しくは問い合わせください。

対象 浦添市内を拠点とし、情報交換等、災害対策、孤立防止(見守り)活動、社会復帰・ボランティア活動・その他自発的な活動として市が認める活動

申請期限 4月28日(木)

申込方法 必要書類を障がい福祉課へ提出

保険加入者で特定健診を受診した人または受診する見込みの人。ただし、国民健康保険税に滞納のない世帯に限ります。

制限 施術は、市の指定する担当施設所で、被保険者1人につき、1日1回の利用です。

申請方法 国民健康保険被保険者証を持って、国民健康保険課へ申請ください。予算の都合上、利用券の交付を年度途中で終了する場合があります。

令和4年度国民年金保険料の学生納付特例申請の受け付けを開始します

国民課 国民年金係 ☎(876)1284

令和4年度の保険料は月額1万6590円です。在学中で納めることが難しいときは、保険料の納付が猶予される学生納付特例を申請してください。

申請受付期間 令和4年度の学生納付特例申請は4月から受け付けを開始します。また、さかのぼって2年まで申請ができます。(令和4年4月は令和2年3月分、令和5年3月分まで申請可能)

※令和4年度の一般免除申請の受け付けは7月から開始します。

対象 日本国内に住む20歳以上の学生(対象校に在学中の人)

審査基準 ①本人の令和4年度令和3年1月1日～12月31日の所得 ②災害・失業・事業

令和4年度国民年金保険料の学生納付特例申請の受け付けを開始します

国民課 国民年金係 ☎(876)1284

令和4年度の保険料は月額1万6590円です。在学中で納めることが難しいときは、保険料の納付が猶予される学生納付特例を申請してください。

申請受付期間 令和4年度の学生納付特例申請は4月から受け付けを開始します。また、さかのぼって2年まで申請ができます。(令和4年4月は令和2年3月分、令和5年3月分まで申請可能)

※令和4年度の一般免除申請の受け付けは7月から開始します。

対象 日本国内に住む20歳以上の学生(対象校に在学中の人)

審査基準 ①本人の令和4年度令和3年1月1日～12月31日の所得 ②災害・失業・事業

産前産後期間の国民年金保険料が免除されます

国民課 国民年金係 ☎(876)1284

出産予定日または出産日の属する月の前月から4か月間(産前産後期間)の国民年金保険料が免除されます。多胎妊娠の場合は、出産予定日または出

産前産後期間の国民年金保険料が免除されます

国民課 国民年金係 ☎(876)1284

出産予定日または出産日の属する月の前月から4か月間(産前産後期間)の国民年金保険料が免除されます。多胎妊娠の場合は、出産予定日または出

の廃止等の事由 年金を受けるとき 老齢基礎年金受給に必要な期間に含まれますが、10年以内に追納がない場合は年金額に反映されません。障害基礎年金や遺族基礎年金を受給するための受給要件の対象期間となります。

年金手帳は基礎年金番号通知書に変わります

国民課 国民年金係 ☎(876)1284

浦添年金事務所 ☎(877)0343

令和4年4月1日以降、新たに年金制度に加入する人、年金手帳の紛失等により再発行を申請する人は基礎年金番号通知書が交付されます。すでに年金手帳や年金証書を持っている場合、基礎年金番号通知書へ切り替える必要はありません。通知書に関して詳しくは、日本年金機構または市ホームページをご覧ください。

介護予防教室参加者募集

いきいき高齢支援課 ☎(876)1292

5月から介護予防教室を開催します。教室により、開催日時や場所が異なりますので、詳しくは問い合わせください。

対象 市内在住の65歳以上の人で介護認定を受けていない人(初めての人を優先)

申込方法 いきいき高齢支援課へ電話で予約後、窓口で申込書を記入。

各教室定員に達し次第受け付けを終了します。また、教室参加の前に実施するオリエンテーションに参加してください。

## 暮らし・環境・福祉

障がい者等の自発的活動を支援します(団体への支援) 障がい福祉課 ☎(876)1267

障がい者が日常生活等を営む上で生じる「社会的障壁」を除去するための活動について、一定の条件を満たした団体等の活動のうち、5万円を上限として市が認めた予算の範囲内で必要な経費を支援します。対象となる団体や必要書類について詳しくは問い合わせください。

対象 浦添市内を拠点とし、情報交換等、災害対策、孤立防止(見守り)活動、社会復帰・ボランティア活動・その他自発的な活動として市が認める活動

申請期限 4月28日(木)

申込方法 必要書類を障がい福祉課へ提出



新型コロナウイルス感染症の状況により、**イベント開催の可否、内容の変更**などがある場合があります。

最新の情報は市ホームページでご確認いただくか、問い合わせ先へご連絡ください。

☎ 問い合わせ先 ☎ 電話番号

浦添市役所 (代) ☎ (876) 1234

**令和4年度放課後子ども教室募集**  
**☎ (876) 1305**  
**☎ 社会教育推進課**  
**対象** 小・中学校、市内で社会教育活動を行う団体・個人  
**教室数** 22教室程度  
**活動期間** 5月1日(日)～令和5年2月28日(火)  
**募集期間** 4月5日(火)～20日(水)  
**応募方法** 所定の申請書を社会教育推進課へ提出。申請書は社会教育推進課窓口または市ホームページからダウンロードできます。  
**選考方法** 書類審査後、承認書

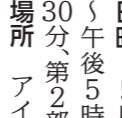


▲令和4年度会  
浦添市育英会  
奨学生募集

**令和4年度 浦添市育英会 奨学生募集**  
**☎ (876) 1229**  
**☎ 浦添市育英会(教育総務課内)**  
**受付期間** 4月1日(金)～20日(水)午前9時～午後5時(正午～午後1時を除く)  
 ※5分程度の面談あり。電話で日時を申し込みください。  
 詳しくは募集要項をご覧ください。7階教育総務課窓口または市ホームページからもダウンロードできます。

**子育て・教育**

**令和5年度放課後子ども教室募集**  
**☎ (876) 1218**  
**☎ 特別支援教育に関する就学説明会**  
**☎ 学校教育課**  
**対象** ①公立小中学校の特別支援学級等への入学、入級申請の手続きについて  
 ②公立小中学校の特別支援学級の指導について  
 ③県立特別支援学校での指導について  
**日時** 5月11日(水)午後1時～午後5時 第一部午後1時～30分、第二部午後3時30分  
**場所** アイムユニバースてだこホール市民交流室  
**対象** ①令和5年度小学校・中学校特別支援学級へ入級希望児童生徒の保護者  
 ②令和5年度特別支援学校(小学校部・中学部)へ入学希望児童生徒の保護者  
**費用** 無料  
**定員** 各部それぞれ50人  
**申し込み** 電話で申し込み  
 新型コロナウイルス感染症の感染状況により変更になることがあります。



▲放課後子ども教室募集

**市民の皆さんへお願い**  
 墓地の造成には市の許可が必要で、手続きの中で看板設置が義務付けられています。無許可で墓地を造成していると思われる墓地を発見した場合は、環境保全課までご連絡ください。

**アースデイ2022 in うらそえ〜里浜・西海岸ビーチクリーン**  
**☎ (876) 1250**  
**☎ 環境保全課**  
 「アースデイ」地球環境を考える日として里浜の清掃を行います。  
 ※危険物には触れないようご注意ください。  
**日時** 4月24日(日)午前9時～午前10時30分  
**場所** カーミージ周辺等  
**持ち物** 手袋、飲み物等

**ANA SPORTS PARK 浦添 新施設整備に伴う住民説明会の開催**  
**☎ (876) 1223**  
**☎ 文化スポーツ振興課**  
 新体育館建設に関するスケジュール等を説明します。  
**日時** 4月26日(火)  
**場所** アイムユニバースてだこホール小ホール  
**対象者** 市内在住・在勤の人員 300人



▲アースデイらそえ〜里浜・西海岸ビーチクリーン

**離婚等で一括給付金を受け取れなかった世帯へ 子育て世帯への臨時特別給付が受けられます**

問い合わせ ☎ (876) 1280

下記の対象者へ令和3年度の支援給付金の申請を受け付けています。全ての対象者について**申請が必要**です。

**1.支給対象者**

- ①②のいずれかに該当する人。いずれも、令和3年度子育て世帯等臨時特別給付金の受給者の配偶者であった者のうち、令和4年2月28日までに離婚等をした者および、これらに準ずる人
  - ①令和3年9月分の児童手当の受給者でなかったが、新たに令和4年3月分の児童手当の受給者になった人
  - ②令和3年9月30日時点で高校生等を養育していなかったが、令和4年2月28日時点では高校生等を養育している人
- ※高校生等とは…平成15年4月2日～平成18年4月1日に生まれた人で、配偶者を有していない人です。高校に在学していない社会人等の人も対象です。
- 準ずる人の例:海外から帰国し、児童手当の受給者となった場合等
  - 令和2年中の所得が未申告の場合、申告をお願いします。

- 元養育者または他市町村からすでに一括給付金を受け取っている場合や、主たる生計維持者の所得が所得制限限度額以上の人は対象外となります。
- 児童手当については、令和4年2月28日までに受給者変更すでに済ませた人が対象です。
- ①②に該当する人は公務員も含まれます。

**2.支給額**

児童1人当たり一律 **10万円**(上限額)

※元養育者からすでに給付金の一部を受け取っていたり、児童のために使われた額を差し引いた額

**3.申請手続き**

【必要書類】申請者によって異なります。詳しくはホームページをご確認ください。

【申請先】浦添市役所 **子ども家庭課**  
 【申請期限】**4月28日(木)** ※郵送の場合は必着

**4.支給期間**

市が申請書を受理した日から2～3週間程度で支給予定ですが、申請件数が多数の場合は、時間がかかる場合があります。

**住民税非課税世帯等に対する臨時特別給付金**

新型コロナウイルス非課税世帯等臨時特別給付金室  
 (市役所向かい・日ろくきん浦添支店)  
 コールセンター ☎0570(098)117

**1.支給対象者**

- ① **住民税非課税世帯**  
 基準日(令和3年12月10日)時点で、浦添市に住民登録があり、住民税非課税世帯(世帯全員の令和3年度分住民税均等割が非課税である世帯)の世帯主。  
 ※住民税が課税されている人の扶養親族等のみからなる世帯を除く。  
 ※基準日(令和3年1月2日～12月10日)に、離婚や課税者の死亡等によって住民税非課税世帯となった世帯については、元配偶者等による扶養にかかわらず、「住民税非課税世帯等に対する臨時特別給付金」の対象となります。
- ② **家計急変世帯**  
 新型コロナウイルス感染症の影響を受けて、令和3年1月以降の収入が減少し、住民税非課税世帯相当の収入となった世帯。  
 ※①に該当し、支給を受けた人は対象となりません。

**2.支給額**

1世帯あたり **10万円**

**3.支給手続き**

- ① **住民税非課税世帯の場合**  
 対象者へ給付内容や確認事項が書かれた確認書を送付しています。中身を確認して、**期限内に浦添市へ返信してください。**

【確認事項】 ①給付金の振込口座番号  
 ②住民税が課税されている人の扶養親族のみの世帯ではないこと  
 ※支給対象者で確認書が届いていない場合は問い合わせください。

**2 家計急変世帯の場合**

給付金を受け取るには、**申請が必要**です。申請締め切りは、**令和4年9月30日**までです。申請書類は4月6日から市ホームページでダウンロードまたは、臨時特別給付金室窓口で配布予定です。

**4.注意事項**

住民税を課されている他の親族等から世帯の全員が扶養を受けている場合や、世帯の中に住民税課税となる所得があるのに未申告の人がいる場合は対象外となります。

**マクマン 浦添本店**  
 浦添市城間 2008番地  
 ☎ 878-2777  
 www.makeman.co.jp

最新情報をホームページでチェック!  
**T-POINT 貯まる!使える!**  
 第3水曜日はポイント2倍!

社会医療法人 仁愛会 浦添総合病院健診センター  
**午後ドック・健診 (月～金)**  
 受付時間 13:00～13:30 所要時間2～3時間(人間ドックの場合)  
**午前に仕事を済ませて午後から健診**

- ・ゆったりとスムーズに受診出来ます。
- ・夜遅い方・午前中忙しい方にお勧めです。
- ・離島の方々も当日入り(一便)での受診が可能です。

お問い合わせは・・・ **0570-010-986**

弁護士による **相続無料法律相談会**  
**遺言 家族信託 相続手続き 遺産分割 遺留分**

**開催日時** **4月9日(土)・16日(土)・23日(土)** 9時30分～16時30分  
 場所: 沖縄県那覇市牧志二丁目16番46号 タカランマンションマキシ-1 201号室  
 弁護士法人琉球法律事務所 沖縄県弁護士会所属 代表弁護士 久保以明(29685)

無料法律相談会のご予約は ☎ **0120-927-122** 受付時間 平日 9:00～18:00

広告掲載に関するお問い合わせは、株式会社 尚生堂 ☎ (876) 2232

広告掲載に関するお問い合わせは、株式会社 尚生堂 ☎ (876) 2232



### 新型コロナウイルス感染症の状況により、イベント開催の可否、内容の変更などがある場合があります。

最新の情報は市ホームページでご確認いただくか、問い合わせ先へご連絡ください。

☎ 問い合わせ先 ☎ 電話番号

浦添市役所 (代) ☎ (876) 1234

認可外保育施設を利用しているひとり親家庭等への保育施設の利用支援  
 認可外保育施設を利用し、認可外保育施設を満了しひとり親家庭等の保育料を一部減免します。  
 ※幼児教育・保育無償化の給付との併給はできません。  
**減免額** 保護者が認可外保育施設に支払う月額利用料から認可保育所に入所した場合の保育料を差し引いた額(上限あり)  
**申請期間** 随時受け付けていますが申請の翌月から補助の対象となります。詳しくは、市ホームページまたは案内書類をご覧ください。

子育て世帯への臨時特別給付(一括給付金)  
 令和3年12月から支給が開始した子育て世帯への臨時特別給付(一括給付金)について、新生児分の申請期限が迫っています。早めの申請をお願いします。  
**対象者** 令和4年3月1日～3月31日の間に生まれた児童を養育し、職場から児童手当を受給している、または受給予定の公務員  
 ※すでに支給を受けた児童分の支給はありません。

令和4年度就学援助の申請  
 子どもが安心して義務教育を受けられるよう、国公立の小中学校へ通う児童生徒の保護者を対象に就学援助事業を行っています。認定されると、学用品費や給食費などの一部が援助されます。  
 ※生活保護を受けている世帯は修学旅行費のみ  
**対象** 次のいずれかに該当する人  
 ①生活保護を受けている人  
 ②前年度または当該年度に生活保護を停止または廃止になった人  
 ③市町村民税が非課税の人  
 ④生活保護世帯に準ずる程度に困窮していると認められる人  
**新規申請期間** 4月8日(金)～28日(木)※4月1日から援助開始  
**追加申請期間** 5月2日(月)～12月28日(水)※申請日の翌月から援助開始  
 詳しくは市ホームページや各学校を通してお知らせします。

令和4年度浦添市青少年健全育成市民会議 第36回定期総会  
 令和4年度浦添市青少年健全育成市民会議は、広く市民の総意を結集し、本市の青少年健全育成施策と連動して、青少年の健全な育成を図ることを目的として開催します。  
**日時** 4月28日(木)午後6時から(受け付けは午後5時から)  
**場所** 浦添市立中央公民館3階ホール  
 総会当日、令和4年度会費納

浦添ようどれと王妃おりやえ展が図書館で開催  
 浦添ようどれに眠る尚寧王妃のおりやえ。その被葬を伝える資料と、墓室内部が見える模型で浦添ようどれを紹介します。  
**日時** 4月12日(火)～27日(水)※月曜日・祝日は休館  
**開館時間** 午前9時30分～午後7時  
**場所** 浦添市立図書館2階エレーター前ロビー  
**観覧料** 無料

文化・スポーツ  
 シルバー人材センター  
 入を併せて行いますのでご協力をお願いします。  
**会費** 個人／一口千円、団体／一口五千円  
**コース名** パソコンビジネス科(定員12人)  
**場所** 株式会社ワイエムシー那覇市首里汀良町1-37  
**期間** 6月1日(水)～8月31日(水)の3か月間  
**募集期間** 4月1日(金)～22日(金)  
**費用** 受講料無料(保険料・テキスト代等は自己負担)  
**申し込み** ハローワーク那覇  
 4月1日から市役所の一部組織が変わります  
 浦添市福祉センター2階  
**係名** など詳しくは、市ホームページの「行政機構図」でご確認ください。

## 文化・スポーツ

令和4年度浦添市青少年健全育成市民会議 第36回定期総会  
 令和4年度浦添市青少年健全育成市民会議は、広く市民の総意を結集し、本市の青少年健全育成施策と連動して、青少年の健全な育成を図ることを目的として開催します。  
**日時** 4月28日(木)午後6時から(受け付けは午後5時から)  
**場所** 浦添市立中央公民館3階ホール  
 総会当日、令和4年度会費納

浦添市青少年健全育成市民会議は、広く市民の総意を結集し、本市の青少年健全育成施策と連動して、青少年の健全な育成を図ることを目的として開催します。  
**日時** 4月28日(木)午後6時から(受け付けは午後5時から)  
**場所** 浦添市立中央公民館3階ホール  
 総会当日、令和4年度会費納

## その他

令和4年度浦添市青少年健全育成市民会議 第36回定期総会  
 令和4年度浦添市青少年健全育成市民会議は、広く市民の総意を結集し、本市の青少年健全育成施策と連動して、青少年の健全な育成を図ることを目的として開催します。  
**日時** 4月28日(木)午後6時から(受け付けは午後5時から)  
**場所** 浦添市立中央公民館3階ホール  
 総会当日、令和4年度会費納

浦添市青少年健全育成市民会議は、広く市民の総意を結集し、本市の青少年健全育成施策と連動して、青少年の健全な育成を図ることを目的として開催します。  
**日時** 4月28日(木)午後6時から(受け付けは午後5時から)  
**場所** 浦添市立中央公民館3階ホール  
 総会当日、令和4年度会費納

浦添市青少年健全育成市民会議は、広く市民の総意を結集し、本市の青少年健全育成施策と連動して、青少年の健全な育成を図ることを目的として開催します。  
**日時** 4月28日(木)午後6時から(受け付けは午後5時から)  
**場所** 浦添市立中央公民館3階ホール  
 総会当日、令和4年度会費納

浦添市青少年健全育成市民会議は、広く市民の総意を結集し、本市の青少年健全育成施策と連動して、青少年の健全な育成を図ることを目的として開催します。  
**日時** 4月28日(木)午後6時から(受け付けは午後5時から)  
**場所** 浦添市立中央公民館3階ホール  
 総会当日、令和4年度会費納

### 児童扶養手当・特別児童扶養手当の制度と手当額の改定

問い合わせ ☎ (876) 1280

児童扶養手当とは  
 ひとり親家庭等の生活の安定と自立の促進、児童の福祉増進を図ることを目的とする制度です。(公的年金等が低額の場合、併給できることがあります。)  
 ※18歳に達する日以降の最初の3月31日までの児童が対象です。(一定程度の障がいがある場合は20歳未満)

特別児童扶養手当とは  
 身体や精神に一定程度の障がいがある20歳未満の児童について、児童の福祉増進を図ることを目的とする制度です。

■支給対象者  
 身体や精神に障がいを有する20歳未満の児童を監護する父または母、または父母に代わって児童を養育する人。

■手当額の改定 ※令和4年4月分から下記の金額となります。

	支給区分	本体額	第2子加算額	第3子以降加算額
児童扶養手当	全部支給	43,070円	10,170円	6,100円
	一部支給	43,060円～10,160円	10,160円～5,090円	6,090円～3,050円
特別児童扶養手当	1級	52,400円		
	2級	34,900円		

これらの手当を受給するためには窓口で申請が必要です。所得制限、その他要件があります。支給要件に該当するか申請相談時に確認しますが、該当しない場合もあります。詳しくは、子ども家庭課までお問い合わせください。

変更理由	旧	新
課の新設	—	総務部 防災危機管理課
課名の変更	都市建設部 新クリーンセンター建設課	都市建設部 新施設建設課
室の廃止	・総務部 防災危機管理室 ・都市建設部 里道・漬地事業推進室	—

### 編集後記

少 しの行動が海の漂着ゴミを減らし、少の勇氣が人を救い、少し大人は「大人」になります。18歳からの権利等についての情報が多すぎますが、大人にならない「大人たち」がいて子どもになりきれない「子どもたち」がいて社会を感じてきた今日この頃。自分らしくも大事ですが「大人らしく」「子どもらしく」を育てたいと考えさせられます。(書き手)

成 成年年齢引き上げについて18歳の成人に取材させてもらいました。成人になるとできる事の範囲が広がるので喜んでるのかなと思いましたが、できる範囲が広がる分、不安な気持ちの方が少し大きいという率直な声が多く聞かれました。今回の記事が少しでも新成人やその家族の参考になればいいなと思います。(親戚)

亡 かねてから48時間以内に見つかるか、孤死ではないかと思っています。この言葉は、うらそえWORKERの取材中に出会った人から聞かれました。例え一人暮らしだったとしても、すぐ異変に気づいてくれる人がいれば孤死ではないかと話してました。対面でもオンライン上だったとしても日頃の付き合いを大切にしたいですね。(大城)

う うちの息子も今年の春、高校を卒業し、4月1日から、成人の中であなただはまだ5歳くらいだよ！自分で自分のことはやるようにしてねと頼まれたらどう思いますか？(息子) 今5歳ってことは、あと13年は親元にいる…と喜んでいました。大丈夫かしら。(内間)

校 正？なにそれ？から始まった広報記事作り。今月号で広報担当を卒業します。沢山の出会いがあり、人に恵まれた3年間でした。広報読んでくれるよ！頑張るね！の声にとお励みされました。撮影に協力してくれた皆さん、サポートしてくれた課のメンバー、本当にありがとうございました！これからも広報うらそえを宜しくお願いします！(佐藤)

**そらうみ法律事務所**  
SORAUMILAW OFFICE

相相談料 30分 3,300円

西原ICから車で8分 サンエー塚塚シティ すぐ近く

離婚・相続・不動産・借金等、お気軽にご相談ください

沖繩弁護士会所属 弁護士 鈴木 穂人・弁護士 長尾 大輔

浦添事務所 〒901-2102 沖繩県浦添市前田1061番地グランドウォール・グスク3号室  
tel. 098-988-0217 fax. 098-988-0219

浦添 弁護士 で検索

工事内容 リフォーム工事全般 店舗改装 増築工事 防水・塗装工事

エクステリア工事 玄関ドア取替え [1DAY] アルミ格子 手すり テラス カーポート

防音工事 電気工事 水道工事 瓦葺き工事

リフォームの図書館は、3社見積りをオススメします  
今！リフォーム工事をご検討の皆さまへ

0800-919-0114

※急な台風被害や雨漏り等に備えて切り取って保管ください ※

**サンレー 紫雲閣**

中央紫雲閣 〒901-2102 沖繩県浦添市前田2丁目15番1号  
Tel. 873-3000

那覇北紫雲閣 〒900-0004 沖繩県那覇市銘苅3丁目22番地  
Tel. 865-3030

会館葬、お寺葬、自宅葬、互助会会員、宗派に関わらずご利用いただけます。

広告掲載に関するお問い合わせは、株式会社 尚生堂 ☎ (876) 2232



# 出張! おはなしのたから箱

うらしー      うちなー

## 浦添・沖縄のはなし

図書館スタッフとボランティアスタッフが、浦添市内の保育所(園)、認定こども園、学童、児童センター等で読み聞かせ会を行います。



**内容** 地域に伝わる民話を中心に絵本の読み聞かせや紙芝居、手遊び、わらべうたなど。

**実施時間** 30分程度。平日のみの開催となります。土日・祝日・図書館休館日は実施できません。

**申込方法** 「申込書」に必要事項を記入の上、実施希望月の2か月前までに図書館窓口またはFAXで申し込みください。申込書は図書館ホームページからダウンロードできます。

※新型コロナウイルス感染防止のため開催延期・中止となる場合があります。



— 申込開始 —  
**4月5日(火)〜**  
**先着5団体**  
各施設1回のみ開催

申し込み  
問い合わせ

浦添市立図書館「出張!おはなしのたから箱」担当  
**☎(876) 4946 / FAX (875) 1772**  
【休館日】月曜日・祝日、6月23日、年末年始、特別整理期間  
【図書館ホームページ】<https://library.city.urasoe.lg.jp>



▲図書館  
ホームページ



## 文化芸術の花 咲いわり

# 美ら島おきなわ文化祭2022

第37回国民文化祭 第22回全国障害者芸術・文化祭  
令和4年10月22日(土)~11月27日(日)



▲詳しくはこちら

アイム・ユニバースてだこホールで開催する3事業

**合唱とオーケストラの祭典  
第48回 メサイア演奏会**  
～歳末助け合いチャリティー～

**日時** 令和4年11月20日(日)  
午後3時開演

合唱、オーケストラ総勢150人余が出演。ヘンデル不朽の名作「救世主(メサイア)」から感動的な「ハレルヤ」の大成合唱など荘嚴なハーモニーを響かせます。

**てだこIGOフェスティバル**

**1日目** 令和4年10月22日(土)  
午後1時～午後5時

**2日目** 令和4年10月23日(日)  
午前9時30分～午後5時

クラス別全国囲碁大会、囲碁に関する映画上映、プロ棋士や映画監督との対談などを行います。

**全日本視覚障害者囲碁大会**  
(てだこIGOフェスティバルと併催)

囲碁を愛好する視覚障害者が全国から一堂に会しどんな見え方であっても囲碁を楽しむことができることを伝え、全国の視覚障害者へ囲碁の普及を目指します。

<https://okinawa-bunkasai2022.jp/>

美ら島おきなわ文化祭

※新型コロナウイルス感染拡大防止のため、内容の変更等を行う場合があります。

【問い合わせ】浦添市 文化スポーツ振興課 ☎(876) 1223

てるまさリースバック

## 売っても住むぞ

自宅を「売ってもそのまま住める」資産活用法です。

- お支払いは最短で5営業日
- 買戻し(再購入)も可能です
- 売却後もそのまま住めます
- 住宅ローンが未完済でも大丈夫

お問い合わせはこちら **TEL:098-943-4355**

てるまさリース 9:00~17:00(土曜日・日曜日・祝日・年末年始はお休み)

**Panasonic**  
Homes & Living

ダイナミックな吹き抜け、ビルトインガレージ、上質な空気がもたらすプレミアムな展示場

内観写真や地図等の詳細は右記のサイトよりご確認ください。

**那覇新都心展示場**  
住所：那覇市銘河 2-11-17  
TEL.098-941-2980  
営業時間：10:00～18:00/定休日：水曜日  
※現在、完全予約制にてご案内しております。ご予約をお願い致します。

パナソニックホームズ株式会社 沖縄支社

あなたの誇りを建てる。  
**Panasonic Homes**