

消 防 年 報

平成25年版



浦 添 市 消 防 本 部

ま え が き

1. この年報は、浦添市における消防業務に関する諸般の事項を収録し、将来の参考に資するとともに、浦添市の消防業務を広く紹介することをもって編集しました。
2. 統計資料は原則として暦年とし、予算関係については会計年度で収録し、必要に応じて収録期日をそれぞれ統計表上部に明示しました。

平成25年

浦添市消防本部

「浦添」のあゆみ

浦添の地名は『おもろさうし』の「うらおそい」に由来するといわれています。「津々浦々を襲う（諸国を支配する）」が語源と考えられ、その転化が「ウラシイ」となり「浦添」の2字があてられたといわれています。

浦添はかつて、西暦1187年から1406年までの220年のあいだ舜天王統（3代73年間）、英祖王統（5代90年間）、察度王統（2代57年間）により琉球の王都として繁栄していました。その頃は海外との交易や中国への留学など政治・経済をはじめ学問・芸術・文化が「ウラオソイ文化」として浦添城を中心に展開していました。

その後、王都は首里に移り浦添は一間切となりました。当時の浦添間切は仲間、安波茶、江曾（現在の伊祖）、真比湊（牧港）、城間、屋富祖、親富祖、宮城、饒平名、仲西、小湾、勢理客、安謝（内間）、沢岬、前田、西原に我如古、宜野湾、神山、嘉数、謝名、大謝名、内泊、喜友名、新城、伊佐と棚原の27か村から成り立っていましたが、1671年の宜野湾間切新設によって我如古他9村が宜野湾間切に、棚原が西原間切に分離しました。そして親富祖が屋富祖に、饒平名が宮城に合併され浦添間切は14か村となり現在の市域の原形が形成されました。

1897年、間切行政は番所から役場に改められ、1908年に近代的な村制が施行されました。村制施行後、当山と経塚、次に港川と佐久川（大平）の屋取が字となり18か字を画して純農村としてめざましい発展を遂げました。しかし、第二次大戦においては沖縄戦の天王山ともいえるべき必死の攻防戦が浦添城址を中心とした地域で展開され住家をはじめ、一木一草にいたるまで焼きつくされました。

戦後は、方々に分散していた村民の受け入れから始められ、1946年4月に村役場が再開し戦後復旧活動とともに農業を指向した再建活動が行われましたが、住民の居住等土地利用上の活動はすべて米軍の作戦遂行上利用価値がないと判断する地域に限って許されました。こうしたなか、1950年に第2兵站部隊が移駐してきたことに伴い村は急速に変貌してきました。

1970年に村から市へ昇格し、1976年には計画的行政運営を図るため市の将来の望ましいあり方を方向づける「基本構想」が決定されました。①快適で住みよい浦添市、②教育の発展・文化の高揚をめざす浦添市、③平和で豊かな浦添市という3つの目標をもとに「てだこの都市・浦添」という基本構想が策定され将来像の実現に向けて歩みだしました。「てだこ」とは「英祖王」の太陽の子伝説に由来しており、沖縄の方言で太陽を意味する「ていだ」と、その太陽の子供を意味する「こ」がくっついてできた俗称で、それにちなんで浦添のことを「てだこの街」と称しています。

1988年には「太陽とみどりあふれた国際性ゆたかな文化都市」の実現をめざし第二次浦添市総合計画がスタート、浦添市三大ビジョンとして①ウラオソイロード構想…歴史とロマンあふれた都市空間、②マリントピア構想…海と陸をつないだ都市空間、③カルチャーロード構想…人々の出会いと交流をより文化的にたかめていく都市空間、また、1993年後期実行計画でプラス1として、市民参加と協働に支えられた豊かな福祉社会を築くため「ハートイン・うらそえ構想」が加えられ地域の特性を活かしたうるおいのある都市づくりを目指しました。

2001年には第三次浦添市総合計画を策定し、前期基本計画に基づき「万人でにぎわう生活創造都市、未来へはばたく交流文化都市、ハートがかよう健康福祉都市、安らぎにみちた快適環境都市」の4施策を基軸に、市民・企業・行政が一体となって様々な施策を展開してきました。この前期基本計画は5年目で達成状況を総括し、実績・評価を踏まえ、社会経済情勢の変化や市民ニーズに応じた、まちづくりの目標と方向性を示すため、2010（平成22）年度を目標とした「第三次浦添市総合計画後期基本計画」を新たに策定しました。

2012年現在、2011（平成23）年度を初年度とし2020（平成32）年度を目標年度とする第四次浦添市総合

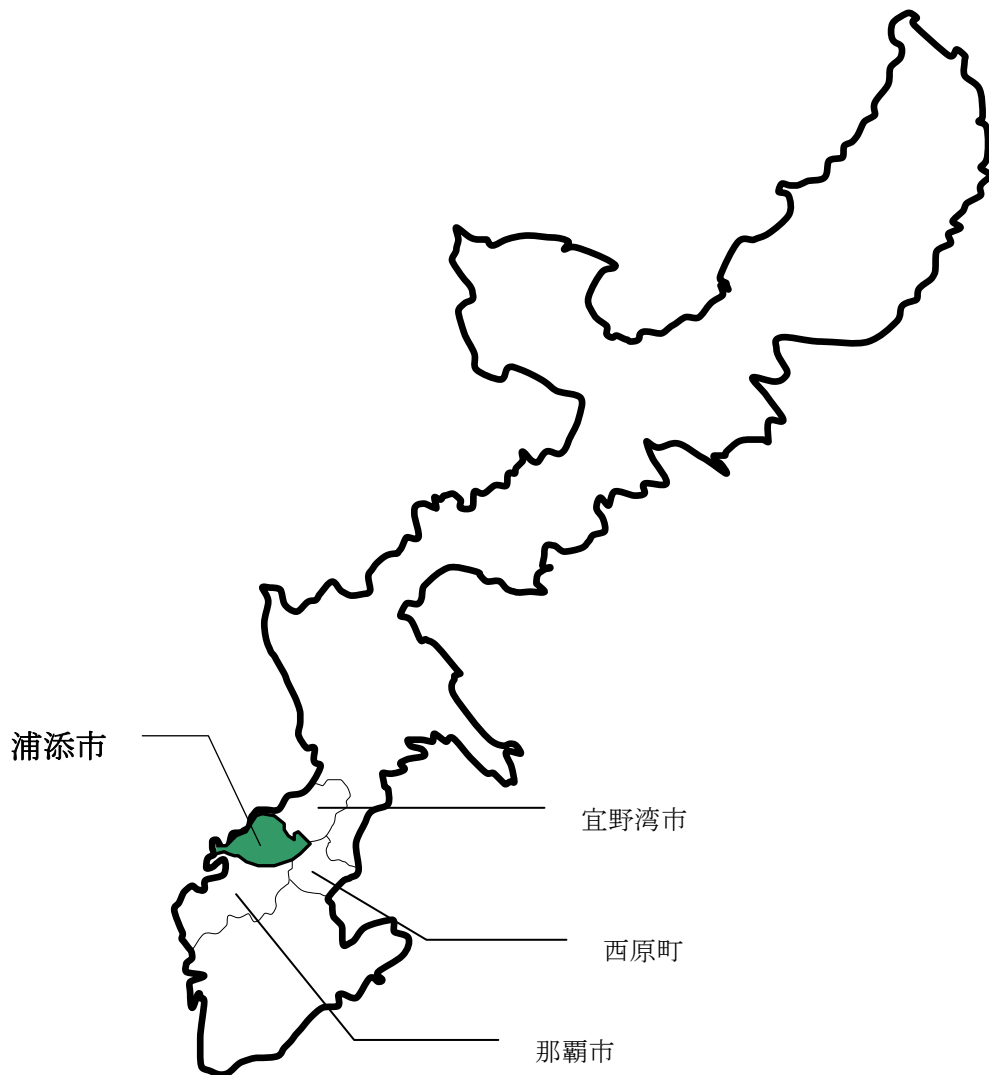
計画に基づき前期基本計画が実施されています。「人間尊重、自立、平和」の3つの基本理念とまちづくりの目標「太陽とみどりあふれた国際性ゆたかな文化都市」、5つの政策「希望と活力にあふれた生活創造都市、世界へ翼を広げる交流文化都市、ともに支え合う健康福祉都市、安全安心でやすらぎにみちた快適環境都市、ひと・まち・未来が輝く市民共同都市」によるまちづくりの方向を基本構想とし、前期基本計画では5年間で政策を実現するための手段として35の施策を掲げ、その実現に向けた具体的な105の基本事業が実施されています。

位置と地勢

浦添市は、沖縄本島の南側に位置し、東シナ海に面する西海岸沿いであって、東に西原町、南に那覇市、北東に宜野湾市が隣接しています。市域（飛地を含む）は、東西 8.4km、南北 4.6km で、北を頂点として南西と南東に広がった扇状の形をしており、総面積は 19.30k m²で、そのうち 14.4%を米軍施設（牧港補給基地）が占有しています。

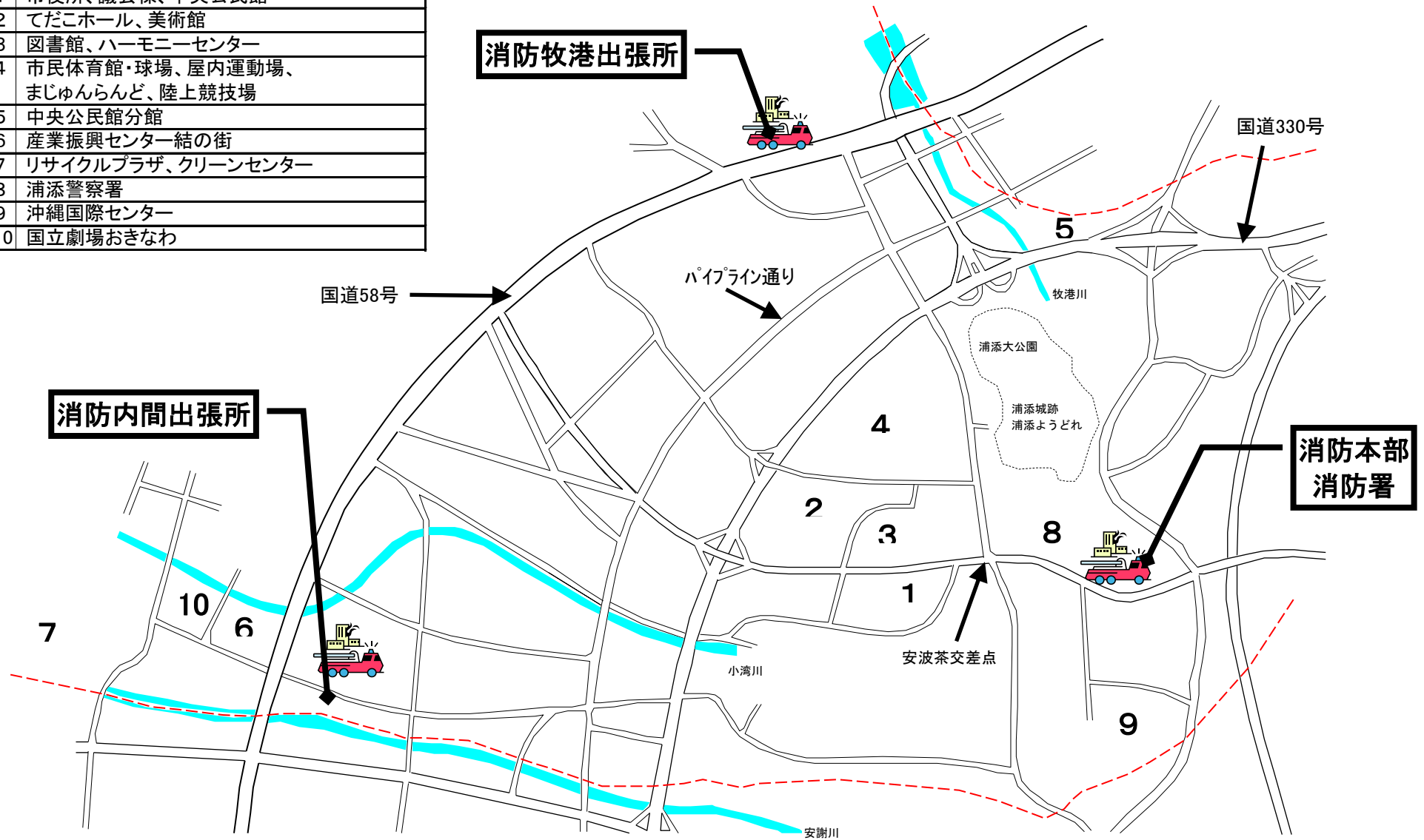
沖縄本島を南北に結ぶ幹線道路である国道 58 号が市の西側、国道 330 号が東側を走っており、交通上の重要な拠点となっています。

市の地勢は、市域の東側に沖縄本島を縦断する丘陵が細長い状態で横たわっており、その丘陵から直角の方向で一つの細い丘陵が市域のやや北側を通過して西方向へゆるやかに傾斜し、海岸沿いまで続いています。地形をみると、市域の中間部から東側は標高 60m から 140m の丘陵が波状となって激しい起伏を呈し、西側にかけては標高 50m 内外の高さから西海岸へ比較的起伏のゆるやかな状態で傾斜しています。したがって、市を通る 3 つの河川は、いずれも市の境界線界隈を上域として西流し、東シナ海にゆるやかにそそいでいます。



浦添市マップ

1	市役所、議会棟、中央公民館
2	てだこホール、美術館
3	図書館、ハーモニーセンター
4	市民体育館・球場、屋内運動場、まじゅんらんど、陸上競技場
5	中央公民館分館
6	産業振興センター結の街
7	リサイクルプラザ、クリーンセンター
8	浦添警察署
9	沖縄国際センター
10	国立劇場おきなわ



目 次

総務関係

消防の沿革	1
消防庁舎概要	13
各課、署の事務分掌	14
平成 25 年浦添市消防本部組織図	16
職員の勤務体制	17
歴代消防隊長・団長、消防長	19
職員配置状況	19
職員階級別勤続年数	20
職員階級別年齢	21
職員教育訓練状況	22
消防力の整備指針	23
平成 25 年度消防予算	24
一般会計と消防費の推移	25
年度別・人口 1 人当たり・世帯当り消防費	25
消防団員階級別年齢	26
消防団員階級別勤務年数	26
過去 5 年間の人口・世帯の推移	27
消防団員定員・実員及び報酬・費用弁償	27
過去 5 年間の消防職員、団員 1 人当りの人口・世帯数	27

警防関係

現有消防車両等の配置状況	29
超短波無線電話配置状況	30
電波型式	30
警防波・救急波系統図	32
地域別消防水利	33
各種災害等出場状況	34
過去 5 年間の救急出場・火災出動件数	34
事故別による救助出動及び活動状況	35
救助隊が保有する主な救助器具	35
消防訓練等実施状況	36
業務出動件数	36

救急関係

署・所別救急出場件数	37
署・所別救急搬送人員	37
現場到着及び病院収容平均所要時間	37
事故種別・傷病程度別搬送人員	38
年齢区分別・傷病程度別搬送人員	38
事故種別・男女別搬送人員	39
医療機関別・事故種別搬送人員	40
主な病院への搬送人員	40
曜日別・月別・救急搬送人員	41
事故種別搬送人員	42
管内管外別搬送人員	43
救急隊員の行った応急処置件数	43
事故種別・行政区別出場件数	44
資格別消防職員数	45
医療機関数	45
発生場所別搬送人員	45
過去5年間の事故種別救急出場件数	46
過去5年間の事故種別救急搬送人数	46
過去5年間の一般的な救急法講習会実施状況	47
救命講習会実施状況	47

予防関係

浦添市の火災概況	49
月別火災件数及び損害額	49
建物火災概要	50
過去5年間の火災件数及び損害額	50
用途別火災原因件数	51
過去5年間の火災原因件数	51
地域別・月別・火災発生件数	52
月別・時間別・火災発生件数	52
気象別火災発生件数	53
用途別消防用設備等検査済証交付件数	54

用途別・階別防火対象物数	55
月別・用途別建築同意処理状況	56
地域別・年別建築同意件数	57
用途別点検結果報告状況	57
防火管理者選任、消防計画届出、自衛消防訓練及び立ち入り検査状況	58
危険物施設の状況	59
危険物許可等事務処理状況	59
浦添市防火委員会組織	60

救急関係

署・所別救急出場件数	37
署・所別救急搬送人員	37
現場到着及び病院収容平均所要時間	37
事故種別・傷病程度別搬送人員	38
年齢区分別・傷病程度別搬送人員	38
事故種別・男女別搬送人員	39
医療機関別・事故種別搬送人員	40
主な病院への搬送人員	40
曜日別・月別・救急搬送人員	41
事故種別搬送人員	42
管内管外別搬送人員	43
救急隊員の行った応急処置件数	43
事故種別・行政区別出場件数	44
資格別消防職員数	45
医療機関数	45
発生場所別搬送人員	45
過去5年間の事故種別救急出場件数	46
過去5年間の事故種別救急搬送人数	46
過去5年間の一般的な救急法講習会実施状況	47
救命講習会実施状況	47

予防関係

浦添市の火災概況	49
月別火災件数及び損害額	49
建物火災概要	50
過去5年間の火災件数及び損害額	50
用途別火災原因件数	51
過去5年間の火災原因件数	51
地域別・月別・火災発生件数	52
月別・時間別・火災発生件数	52
気象別火災発生件数	53
用途別消防用設備等検査済証交付件数	54

用途別・階別防火対象物数	55
月別・用途別建築同意処理状況	56
地域別・年別建築同意件数	57
用途別点検結果報告状況	57
防火管理者選任、消防計画届出、自衛消防訓練及び立ち入り検査状況	58
危険物施設の状況	59
危険物許可等事務処理状況	59
浦添市防火委員会組織	60

總務關係



消防の沿革

年 月 日	摘 要
1950年2月3日 (昭和25年)7月17日	浦添村消防隊を組織する 琉球政府から消防三輪車(ポンプ付)並びに腕用手押しポンプ各1台貸与される
1951年3月7日	琉球政府から消火器(7本)配布される
1954年8月10日 (昭和29年)10月5日	消防三輪車並びに腕用手押しポンプを政府に返納 消防隊支部(各部落19ヶ所)強化の為、消防器具(バケツ、梯子、鳶口)等を配布する
1960年7月26日	琉球政府から消防用ジープ車(ポンプ付)1台譲渡
1962年12月24日	消防組織法改正により浦添村消防隊を浦添村消防団に改称
1963年3月1日 (昭和38年)11月4日	常勤消防団員(1人)配置 水槽付消防ポンプ自動車(1台)購入(いすゞ)
1965年1月14日 (昭和40年)7月20日	軍から消防用タンク自動車(1台)譲渡 常勤消防団員(1人)増員 計2人
1967年4月15日 (昭和42年)6月30日	水槽付半化学消防ポンプ自動車1台購入(トヨタ) 消防庁舎落成 延253.68㎡
1969年2月24日 (昭和44年)8月4日 9月1日 10月20日 12月21日	常勤消防団員(1人)増員、非常勤消防団員27人 常勤消防団員(5人)増員、非常勤消防団員27人 隔日勤務実施 琉球政府から譲渡されたジープ車を払い下げ、役所から国産ジープ車を購入改造 軍から譲渡されたタンク車を払い下げ、中古の国産車を購入改造
1970年7月1日 (昭和45年) 10月1日 2日	市昇格に伴い消防本部・署を設置、常勤消防団員を消防職員に改める 宮城義雄消防長就任(初代消防長)、消防職員11人 消防組織法改正(1970年9月22日立法171号)により消防業務(建築確認同意事務および危険物許認可事務)が警察局から移管される 上記に伴い、予防係に1人増員、消防職員14人、非常勤団員12人
1971年5月1日 (昭和46年)7月12日	那覇電報電話局浦添分局の開局と同時に消防専用電話119番設置 消防職員1人増員、消防長以下18人、非常勤団員12人
1972年3月5日 (昭和47年)6月1日 12月4日 11日	本土復帰 復帰に伴い救急業務が警察本部から市に移管される 消防職員7人増員 計25人(庶務1、予防3、警防14、救急7) 山之内製薬会社から救急自動車(2B型)寄贈 ジープ車を払い下げ、ワゴン車(指令車)を購入
1973年3月5日 (昭和48年)31日 5月21日 6月22日	国庫補助により消防専用無線電話(基地局)、移動用3基設置 消防庁舎増築 52.80㎡(16坪) 消防職員4人増員 計29人(庶務2、予防4、警防15、救急8) 消防職員1人市長事務部局へ出向に伴い1人採用

—総務関係—

年 月 日	摘 要
1973年9月1日	消防職員3人増員 計32人(庶務2、予防4、警防17、救急8)
1974年3月15日 (昭和49年)4月10日 5月7日 6月1日 7月30日	県消防学校開校、第1期救急専科1人派遣 1人退職、補充採用1人、消防長以下32人 県消防学校第1期初任科2人派遣 消防職員7人増員 計39人(庶務2、予防4、警防33) 消防庁舎増築 55.88㎡ (17坪)
1975年1月30日 (昭和50年)2月4日 21日 4月10日 6月16日 7月1日 8月15日	水槽付ポンプ自動車1台購入(国庫補助) 救急自動車(2B型)1台寄贈(日本損害保険協会) 消防専用移動用無線電話増設(国庫補助) 消防職員3人増員、計42人 本部今帰仁消防組合海洋博消防署へ1人派遣 本部今帰仁消防組合海洋博消防署へ2人派遣 消防職員2人増員 計44人
1976年2月1日 (昭和51年)5日	海洋博消防署派遣職員3人帰任 海洋博消防協会から消防機械器具(救助工作車、救助器具等)贈呈
1978年8月1日 (昭和53年)7日 12月26日	消防職員1人休職 臨時職員1人採用、庶務係へ配置(1979年3月31日まで) 指令車購入 トヨタクラウン2000ccセダン
1979年1月6日 (昭和54年)2月28日 5月1日 9月26日 10月27日	人命救助表彰 2人 水槽付ポンプ自動車1台2,500㍓、消防無線2期購入(国庫補助) 臨時職員1人庶務係へ配置(12月15日まで) 水槽付ポンプ自動車1台1,600㍓寄贈(日本損害保険協会) 救急自動車(2B型)1台寄贈(日本消防協会)
1980年1月4日 (昭和55年)7月31日 8月12日 9月1日 11月1日	消防職員3人増員 計47人 消防職員1人退職 臨時職員1人任用し庶務係へ配置(1981年3月31日まで) 消防職員8人増員 計54人 浦添市消防署牧港出張所開所、所長外16人職員配置
1981年2月14日 (昭和56年)3月11日 6月1日 11月19日	40m級はしご付消防ポンプ自動車購入(国庫補助) 消防無線電話装置移動用10W2基購入(国庫補助) 消防機構改革により次長制導入 市長事務部局から消防へ2人異動 計55人 水難救助用ボート(8人乗)1隻購入
1982年3月15日 (昭和57年)9月16日 12月28日	消防用器具積載車1台、指揮車1台購入(県補助) 無線機1W1基購入(日本消防協会) 小型動力ポンプ付水槽車(1,000㍓)1台購入(国庫補助)
1983年1月6日 (昭和58年)2月28日 5月1日 25日 6月3日	人命救助表彰 2人 無線機1W6基、5W1基、10W2基購入(県補助) 消防職員1人市長事務部局へ出向 計54人 人命救助表彰 2人 人命救助表彰 3人

年 月 日	摘 要
1983年10月11日 (昭和58年)11月1日	臨時職員1人庶務係へ配置 (1984年3月31日まで) 水道部から消防へ1人異動、消防長以下55人
1984年2月25日 (昭和59年) 28日 4月1日 11月24日 26日	救急指令装置C型 (電子式) 1台購入(国庫補助) 小型動力ポンプ付積載車1台購入(県補助金) 人事異動により市長部局へ1人出向、1人受入 消防ポンプ車 (CD-1型) 購入(国庫補助) 人命救助表彰 1人
1985年1月22日 (昭和60年)4月1日 7月5日	救急車 (2-B型) 購入(県補助) 機構改革により三課制 (総務・予防・警防) 設置 人事異動により市長事務部局へ1人出向、1人受入 人命救助表彰 1人
1986年2月26日 (昭和61年) 28日 11月1日 12月16日 26日	救急車 (2-B型) 購入 (県補助) 人命救助表彰 3人 消防職員4人増員 計59人 プレハブ事務室設置 (予防課) 空気呼吸器8式、消防衣耐熱服6式購入(県補助) 予防鑑識車購入
1987年1月22日 (昭和62年)4月1日 7月22日 9月14日 10月1日	車庫鉄骨及びテント改修工事 消防職員1人増員、計61人 人命救助表彰 6人 幼年消防クラブ結成 消防職員1人増員、計62人
1988年1月14日 (昭和63年)3月25日 31日 4月1日 5月10日 7月20日 12月8日	水槽付ポンプ自動車 (水-II型) 1台、無線機10W1基購入(国庫補助) 無線機1W19基、10W5基購入(県補助) 宮城義雄消防長定年退職 市長事務部局から銘苅敏守消防長就任 機構改革により本部二課制(総務、予防)、消防署設置 人事異動、市長事務部局へ1人出向、2人消防に異動 計63人 消防職員1人退職 計62人 非常勤消防団長に宮城義雄氏任命 初期消火活動協力表彰 1人
1989年2月1日 (平成元年)3月30日 31日 4月1日 5月1日 6月15日 9月1日 27日 12月15日	中部市町村消防相互応援協定廃止 消防団員1人退団 計19人 救急車 (ニッサン2B型) 購入(県補助) 人事異動により公共施設管理公社へ1人出向、5人採用 計66人 消防団員1人入団、計20人 消防庁舎用地の取得について浦添市土地開発公社と覚書締結 指令車購入 (ニッサンセドリック2,000cc) 水槽付ポンプ自動車2,000cc1台寄贈(日本損害保険協会) 空気ボンベ10式、予備ボンベ7本購入(県補助)
1990年1月30日 (平成2年)2月10日 3月1日 22日	水難救助艇 (ジェットスキー) 購入 (財)日本消防協会から消防団へ表彰旗が授与される 初期消火活動協力表彰 5人 救助工作車購入(国庫補助)

—総務関係—

年 月 日	摘 要
1990年4月1日 (平成2年)	消防職員4人採用 計70人 機構改革により防火クラブ担当(主査)設置 安全衛生委員会発足
7月25日	コンプレッサー(救助用)購入
8月31日	消防団員2人退団 計18人
9月1日	消防団員2人入団 計20人
30日	消防団員1人退団 計19人
12月14日	救助用油圧スプレッダー購入(県補助)
1991年3月31日 (平成3年)4月1日	消防団員4人退団 計15人 人事異動により水道局へ1人出向 市長事務部局から1人消防へ異動消防職員2人採用 計72人 県消防学校へ研修教官1人派遣(比嘉 克美 司令補)
5月1日	消防副団長の制定 消防団員2人入団 計17人
15日	幼年消防クラブ4団体結成(5月15~24日) 計7団体
31日	消防団員1人退団 計16人
7月5日	婦人防火クラブ結成(16支部)
8月1日	消防団員1人入団 計17人
10月24日	(財)日本消防士長協会から鼓笛隊セット伝達(第13回幼年消防全国大会)勢理客保育園幼年消防クラブ
1992年3月2日 (平成4年)	初期消火活動協力表彰 4人
17日	消防庁舎用地を取得(面積11,727.68㎡)
25日	広報車(三菱パシエロ2,500ccディーゼル)購入(県補助)
30日	消防庁舎建築工事発注(面積2,608.40㎡)
31日	消防団員3人退団 計14人
4月1日	消防職員3人採用 計75人 機構改革により消防団担当、救急隊、工作救助隊、水難救助隊設置 消防団員定数条例の改正(26人)
1993年1月5日 (平成5年)	新消防庁舎竣工(浦添市字前田1846番地の5)
31日	消防団員2人退団 計24人
2月1日	消防団員1人入団 計25人
19日	(財)日本消防協会から優良幼年消防クラブ団体表彰される (母と子の防火全国大会)あいのその保育園幼年消防クラブ
3月1日	旧庁舎看板降納式及び新庁舎看板掲示式 消防緊急通信指令施設入電式、新消防庁舎業務開始
3日	消防庁長官から優良消防機関として竿頭綬を受賞
24日	ボンベ積載車(三菱キャンターディーゼル)購入(県補助)
4月1日	消防職員1人定年退職 計74人 人事異動により市長事務部局へ1人出向、市長事務部局から2人消防へ異動、銘苅敏守消防長議会事務局へ異動、浦添市土地開発公社から松本秋松消防長就任、消防職員3人採用 計77人 機構改革により次長制導入
27日	救急隊に救急救命士誕生
5月1日	消防団員1人入団 計26人
6月7日	消防本部新庁舎落成式
30日	消防団員1人退団 計25人
10月21日	(財)日本消防協会から鼓笛隊セット伝達(ハイジ保育園幼年消防クラブ)

年 月 日	摘 要
1993年11月1日 (平成5年) 9日	組織改革により次長制施行、消防長の階級を消防監へ 人命救助活動表彰 2人
1994年3月18日 (平成6年) 25日 31日 4月1日 5日 30日 5月1日 11月1日	沖縄県から優良消防機関として竿頭綬を受賞 緊急人員搬送車(日産シビアン29人乗)購入(県補助) 消防団員1人退団 計24人 人事異動、水道局へ2人出向、市長事務部局から2人消防に異動 消防職員3人採用 計80人 救急救命士養成のため、救急救命東京研修に職員1人派遣 消防団員1人退団 計23人 消防団員1人入団 計24人 消防職員1人勸奨退職 計79人
1995年1月1日 (平成7年) 3月6日 31日 4月1日 8月1日 9月1日 10月1日 11月9日	消防団員2人入団 計26人 広報車(三菱パシエロ2,500ccディーゼル)購入(県補助) 牧港出張所増改築(158.75㎡) 消防団員2人退団 計24人 人事異動により市長事務部局から1人消防に異動 消防職員2人採用(救急救命士2人) 計82人 消防学校へ研修教官1人派遣(仲原 勇 司令補) 消防団員2人入団 計26人 広報車(日産ADバン)1台寄贈(財日本消防協会) 救急救命士養成のため、救急救命九州研修所に職員1人派遣 内間、勢理客狭隘地区防災訓練実施
1996年1月9日 (平成8年) 2月8日 3月11日 14日 22日 28日 31日 4月1日 10月14日 17日	人命救助活動表彰 2人 水槽付ポンプ自動車(水-II型)購入(国庫補助) 化学消防自動車(IV型)購入(国庫補助) 沖縄県から優良消防機関として表彰旗を受賞 消防用短波無線電話機9台購入(県補助) 高規格救急車(トヨタ2B型)1台寄贈(日本損害保険協会) 消防本部庁舎通信室増改築(59.55㎡) 消防職員2人勸奨退職 計80人 消防団員2人退団 計24人 人事異動により市長事務部局へ1人出向、市長事務部局から1人消防に異動、消防職員4人採用 計84人 救急救命士養成のため、救急救命九州研修所に職員1人派遣 勢理客、内間、仲西の各自治会にホース収納箱を設置
1997年3月6日 (平成9年) 28日 31日 4月1日 5月1日 6月1日 10月23日 12月15日 19日	小型ユニック付資機材積載車購入(県補助) 水槽付ポンプ自動車(水-II型)購入(国庫補助) 消防団員1人退団 計23人 松本秋松消防長他1人勸奨退職 浦添商工会議所から赤嶺洋海消防長就任 消防職員2人採用 計85 消防団員1人入団 計24人 消防団員1人入団 計25人 宮城、牧港、屋富祖の各自治体に消火器収納箱を設置 泉小公園・美術館入口に耐震防火水槽2基設置(国庫補助) 水難救助車購入(いすゞ6t 4,500cc)

—総務関係—

年 月 日	摘 要
1998年2月28日 (平成10年)3月1日 11日 31日 4月1日 10月6日 11月5日	消防団員1人退団 計24人 消防団員2人入団 計26人 高規格救急自動車(2B高規格トヨタ 3,400cc)購入(国庫補助) 赤嶺洋海消防長勸奨退職 浦添市土地開発公社から外間宏消防長就任 人事異動により市長事務部局へ1人出向 市長事務部局から1人消防に異動、消防職員4人採用 計89人 救急救命士業務運用開始式 前田、伊祖、経塚、小湾の各自治体に消火器収納箱を設置 神森小学校・港川小学校に防火水槽2基設置(国庫補助)
1999年2月19日 (平成11年)25日 3月30日 31日 4月1日 8月31日 9月1日 20日 11月1日 12月3日 6日 13日 31日	水槽付消防ポンプ自動車(水Ⅱ型)購入(国庫補助) 鑑識車購入(県補助) 浦添市消防署内間出張所着工(面積926.48㎡) 消防職員1人勸奨退職 次長制廃止 消防団員1人退団 計25人 人事異動により市長事務部局へ2人出向、市長事務部局から1人消防に異動、消防職員7人採用 計94人 消防団員1人退団 計24人 消防団員1人入団 計25人 浦添小学校・浦城小学校に防火水槽2基設置(国庫補助) 消防団員1人入団 計26人 消防職員1人勸奨退職 救命ゴムボート(てだこ2号)購入 浦添市消防署内間出張所竣工 消防団員1人退団 計25人
2000年1月14日 (平成12年)2月9日 18日 25日 31日 4月1日 7月4日 13日 19～24日 10月30日	浦添市消防署内間出張所開所、所長他19人職員配置 高規格救急自動車購入(防衛施設庁補助) 水槽付ポンプ自動車(水Ⅱ型)購入(国庫補助) 指揮車購入(県補助) 消防職員1人勸奨退職 消防職員2人採用 計94人 九州・沖縄サミット警備に備え陽圧型化学防護服6着購入 事務連絡車購入 九州・沖縄サミット消防特別警戒実施 ポンプ隊(2隊×5人)、救急隊(2隊×3人)、予防警戒員2人 計18人派遣 浦西団地内、内間西公園先市道に耐震防火水槽2基設置(国庫補助)
2001年2月2日 (平成13年)16日 3月31日 4月1日 20日 21日 6月1日 10月1日 11月3日	積載車購入(県補助) 小型動力ポンプ付水槽車(Ⅱ型)購入(国庫補助) 消防団員1人退団 計24人 消防職員3人採用 計99人 外間宏消防長 退職 市長事務部局から宮里親一消防長就任 消防団員1人採用 計25人 消防団員1人採用 計26人 宮城義雄消防団長 勲五等瑞寶章受賞

年 月 日	摘 要
2002年2月14日 (平成14年)3月20日 31日 4月1日 8月23日 11月30日	はしご付消防自動車(30m級)購入(国庫補助) 資機材搬送車購入(県補助) 宮城義雄消防団長 退団 消防団員1人退団 計24人 消防職員2人採用 計99人 當間慶行消防団長就任 第31回全国消防救助技術大会へ職員派遣(名古屋市) 浦添市幼年・婦人防火大会実施
2003年1月7日 (平成15年)2月20日 3月31日 4月1日 8日 4月30日 5月1日 21日 23日 6月24日 8月18日 26日 9月18日 22日 10月28日 11月17日 12月6日	消防訓練塔落成式 ポンプ車購入(国庫補助) 消防職員1人勸奨退職 消防団員3人退団 計21人 消防職員2人採用 計99人 消防学校講師派遣(島袋 勉 司令補) 消防団員5人入団 計26人 救助救命士養成のため救急救命九州研修所に職員1人派遣 消防職員1人勸奨退職 人事異動により市長事務部局から1人消防に異動 浦添市婦人防火クラブ総会 第27回沖縄県消防救助技術指導会(陸上の部) 中部消防長会水難救助訓練 高規格救急自動車購入(防衛庁補助) 幼年消防クラブ結成式 消防団員1人退団 計25人 救急救命士免許取得(17人目) 幼年消防クラブ写生大会 消火栓5基増設 消防団員1人退団 計24人 久米島町女性防火クラブ・浦添市婦人防火クラブ交流会(久米島)
2004年1月6日 (平成16年) 16日 2月20日 3月22日 25日	消防出初め式 消防団員1人退団 計23人 中部地区支部消防総合演習 防火衣25着購入(県補助) 浦添市水難救助艇購入(SACO関係補助)
2004年3月31日 (平成16年)4月1日 6日 5月18日 25日 6月4日 7日 12月6日 31日	消防職員1人定年退職 人事異動により市長事務部局から1人消防に異動 救急救命士養成のため救急救命九州研修所に職員1人派遣 浦添市婦人防火クラブ総会 第28回沖縄県消防救助技術指導会(陸上の部) 第28回沖縄県消防救助技術指導会(水上の部) 中部消防長会水難救助訓練 救急救命士免許取得(18人目) 消防職員1人勸奨退職
2005年1月6日 (平成17年)2月18日 3月18日	消防出初式 中部地区消防総合訓練(結の街) 防火衣45着購入(県補助)

—総務関係—

年 月 日	摘 要
2005年4月1日 (平成17年)	宮里親一消防長市長事務部局へ異動 市長事務部局から翁長盛正消防長就任 消防職員1人市長部局へ出向 (防災担当)
6日	消防職員3人採用 初の女性消防士採用 (2人) 計99人
15日	救急救命士養成のため救急救命九州研修所に職員1人派遣
5月9日	消防団員1人入団 計24人
23日	消火栓増設7基
31日	婦人防火クラブ総会
6月30日	第29回沖縄県消防救助技術指導会 (陸上の部)
7月1日	當間慶行消防団長退団 親富祖正市消防団長就任
9月9日	消防団員1人入団 計25人 自動体外式除細動器 (AED) 本庁他5公共施設に設置
2006年1月5日 (平成18年)	消防出初式
2月18日	消火栓増設2基
3月20日	現場指揮車 (25号) 購入 (県補助)
31日	消防職員1人定年退職、5人勸奨退職 消防団員2人退団 計23人
4月1日	消防職員2人採用、3人市長部局より帰任、計98人 消防学校講師派遣 (名護 晃 司令補) 消防団員1人入団 計24人
5月1日	消防団員2人入団 計26人
15日	浦添市婦人防火クラブ総会
6月2日	第30回沖縄県消防救助技術指導会 (陸上の部)
30日	消防団員2人退団 計24人
9月30日	消防団員2人退団 計22人
12月1日	消防団員1人入団 計23人
2007年1月7日 (平成19年)	消防出初式
3月12日	広報車2号購入 (県補助)
22日	消火栓増設23基
31日	翁長盛正消防長定年退職、消防職員3人定年退職、1人勸奨退職 消防団員1人退団 計22人
4月1日	水道局から松堂哲夫消防長就任、消防職員4人採用、人事異動により市長事務部局より1人、教育委員会より1人異動 計97人
5月1日	消防団員3人入団 計25人
15日	浦添市婦人防火クラブ総会
6月1日	第31回沖縄県消防救助技術指導会 (陸上の部)
7月1日	消防団員1人入団 計26人
10月19日	人命救助活動表彰 7人
2008年1月7日 (平成20年)	消防出初式
28日	エアーテント購入 (県補助)
3月24日	AED5台購入 (防衛省補助)
31日	消防職員2人定年退職、1人勸奨退職、消防団員3人退団 計23人 消防職員3人採用 計97人
4月1日	消防団員定数条例の改正 (38名へ)、消防団員2人入団 計25人 消防学校講師派遣 (小澤 剛 司令補)

年 月 日	摘 要
2008年5月15日 (平成20年) 23日 6月12日 26日 7月1日 8月30日 10月31日 11月16日 12月1日 16日	浦添市婦人防火クラブ総会 第32回沖縄県消防救助技術指導会 (陸上の部) あおい保育園幼年消防クラブ加入 てだこ4号 (ジェットスキー) 購入 (単費) 消防団員4人入団 計29人 初期消火活動協力及び人命救助活動表彰 5人 消防団員1人退団 計28人 第1回てだこキッズファイヤーフェスタ 消防団員1人入団 計29人 人命救助活動表彰 1団体
2009年1月6日 (平成21年) 3月3日 31日 4月1日 5月1日 26日 6月3日 7月1日 8月1日 9月1日 11月30日	消防出初式 緊急人員搬送車 (8号) 購入 (県補助) 松堂哲夫消防長定年退職、消防職員3人定年退職、1人勸奨退職 社会福祉協議会から西原忍消防長就任、消防職員3人採用 計96人 消防団員1人入団 計30人 消防団員2人入団 計32人 消防団員1人退団 計31人 消防団員2人入団 計31人 第33回沖縄県消防救助技術指導会 (陸上の部) 消防団員3人入団 計34人 消防団員1人入団 計35人 消防職員1人沖縄県消防広域化等研究協議会準備事務局へ出向 (吉永 靖司令) 消防団員1人退団 計34人
2010年1月5日 (平成22年) 3月1日 31日 4月1日 5月16日 6月6日 7月31日 8月15日 9月30日 10月31日 11月9日 12月31日	消防出初式 春の火災予防運動 消防職員2人定年退職 消防団員1人退団 計33人 消防職員2人採用 計96人 消防団員4人入団 計37人 消防団員1人退団 計36人 危険物安全週間 消防団員1人退団 計35人 第3回てだこキッズファイヤーフェスタ 消防団員1人退団 計34人 消防団員1人退団 計33人 秋季全国火災予防運動 (婦人防火クラブ防火パンフレット配布) 消防団員1人退団 計32人
2011年1月5日 (平成23年) 2月28日 3月1日 7日 18日 24日	消防出初式 第19回中部地区消防総合訓練 春季全国火災予防運動 幼年消防クラブ員消防体験 高規格救急自動車 (救6) 購入 (国補助) 鑑識車 (15号) 購入 (県補助)

—総務関係—

年 月 日	摘 要
2011年3月31日 (平成23年)	消防職員4人定年退職、3人勸奨退職 消防団員4人退団 計28人 人事異動により市長事務部局より1人消防へ異動し、デジタル無線準備事務局へ出向
4月1日	消防職員6人採用 計95人
4月25日	婦人防火クラブ定期総会
5月25日	消防団員3人入団 計31人
6月6日	住宅用火災警報器普及啓発活動及び東日本大震災に伴う義援金募金活動 (婦人防火クラブ) 消防団員1人入団 計32人
6月11日	危険物安全週間
8月20日	消防団員1人入団 計33人
31日	第4回てだこキッズファイアーフェスタ
11月1日	消防団員1人退団 計32人
9日	消防団員3人入団 計35人 秋季全国火災予防運動
2012年1月1日 (平成24年)	消防団員2人入団、1人退団 計36人
5日	消防出初式
2月1日	消防団員2人入団 計38人
28日	消防団員1人退団 計37人
29日	消防用広報車(1号)購入(県補助)
3月1日	春季全国火災予防運動
5日	幼年消防クラブ員消防士体験
27日	消防団員定数条例改正(50人以内)
31日	西原忍消防長定年退職
4月1日	市長事務部局から屋宜克信消防長就任 デジタル無線準備事務局への出向職員帰任 消防職員3人採用 計97人 消防団員1人入団 計38人
28日	女性防火クラブ定期総会
30日	消防団員1人退団 計37人
5月1日	消防団員1人入団 計38人
6月6日	危険物安全週間
8月12日	第5回てだこキッズファイヤーフェスタ
10月1日	消防団員3人入団 計41人
11月1日	消防団員4人入団 計45人
11月9日	秋季全国火災予防運動
12月1日	消防団員1人入団 計46人
2013年1月1日 (平成25年)	消防団員1人入団 計47人
1月7日	消防出初式
2月1日	コミュニティー助成事業 視聴覚機器一式購入
3月1日	春季全国火災予防運動 消防団員2人入団 計49人
3月4日	幼年消防クラブ消防士体験
3月31日	消防団員10人退団 計39人 屋宜克信消防長定年退職
4月1日	仲原勇署長消防長就任 人事異動により市長部局へ2名異動 人事異動により市長部局から消防に1名異動 消防職員1人採用 計96名
4月2日	救急救命士養成東京研修所派遣1名
4月27日	女性防火クラブ定期総会

年 月 日	摘 要
2013年6月2日 (平成25年)6月28日 7月21日	危険物安全週間 消防職員1名退職(計95名) 第6回てだこキッズファイヤーフェスタ

消 防 庁 舎 概 要

(浦添市消防本部・署)

位 置	沖縄県浦添市前田二丁目14番1号
工 期	着工 平成4年3月31日 竣工 平成5年1月5日
敷 地 面 積	11,727.68㎡
延 べ 面 積	2,708.91㎡ (1階 1,236.05㎡ 2階 780㎡ 3階 653.20㎡) (1階女子仮眠室 39.66㎡)
構 造	鉄筋コンクリート3階建て
訓 練 塔 主 塔	199.900㎡ (コンクリート6階造)
副 塔	295.875㎡ (コンクリート3階造)
補 助 塔	108.100㎡ (コンクリート3階造)

(浦添市消防署牧港出張所)

位 置	沖縄県浦添市牧港五丁目4番12号
工 期	着工 昭和55年2月29日 竣工 昭和55年10月5日
敷 地 面 積	1,1527.21㎡
延 べ 面 積	670.74㎡ (1階 359.14㎡ 2階280.85) (塔屋階 30.75㎡)
構 造	鉄筋コンクリート2階建て
訓 練 塔	鉄筋コンクリート造 (床面積17.50㎡ 高さ15m) 施設老朽のため平成23年2月に解体工事で撤去

(浦添市消防署内間出張所)

位 置	沖縄県浦添市内間三丁目18番7号
工 期	着工 平成11年3月30日 竣工 平成11年12月13日
敷 地 面 積	1,695.00㎡
延 べ 面 積	926.48㎡ (1階 590.10㎡ 2階 336.38㎡)
構 造	鉄筋コンクリート2階建て

各課、署の事務分掌

総務課（総務係・警防係・救急救助係）

- (1) 消防職員の任免、配置、懲戒その他身分に関する事。
- (2) 消防職員の服務に関する事。
- (3) 条例、規則、規程その他例規に関する事。
- (4) 渉外事務に関する事。
- (5) 文書の収受及び発送並びに整理保存に関する事。
- (6) 公印の管理に関する事。
- (7) 消防職員の保健に関する事。
- (8) 消防庁舎の維持管理に関する事。
- (9) 消防統計及び編集に関する事。
- (10) 予算調整及び経理に関する事。
- (11) 消防職員の給与に関する事。
- (12) 消防職員の福利厚生に関する事。
- (13) 消防職員及び消防団員の公務災害補償に関する事。
- (14) 消防職員の服制に関する事。
- (15) 消防団の事務に関する事。
- (16) 表彰に関する事。
- (17) 補助金に関する事。
- (18) 消防職員の安全管理に関する事。
- (19) 消防施設等の整備に関する事。
- (20) 物品購入及び修繕に関する事。
- (21) 風水、火災その他災害の警戒防御に関する事。
- (22) 警防計画及び警防対策に関する事。
- (23) 消防通信機器の整備保全に関する事。
- (24) 消防自動車及び機械器具の整備保全に関する事。
- (25) 消防業務の総括に関する事。
- (26) 消防水利施設の設置計画及び対策に関する事。
- (27) 各種講習会の計画に関する事。
- (28) 消防自動車の登録及び車検に関する事。
- (29) 消防相互応援協定に関する事。
- (30) 消防通信業務に関する事。
- (31) 救急業務に関する事。
- (32) 救急業務の講習、計画及び実施指導に関する事。
- (33) 救急統計に関する事。
- (34) 浦添市火災予防条例(昭和54年条例第1号。以下「予防条例」という。)第45条に基づく届出の受理に関する事。
- (35) 警防及び救急に関する事。
- (36) 他の課に属さない事務に関する事。

予 防 課（予防係・指導係）

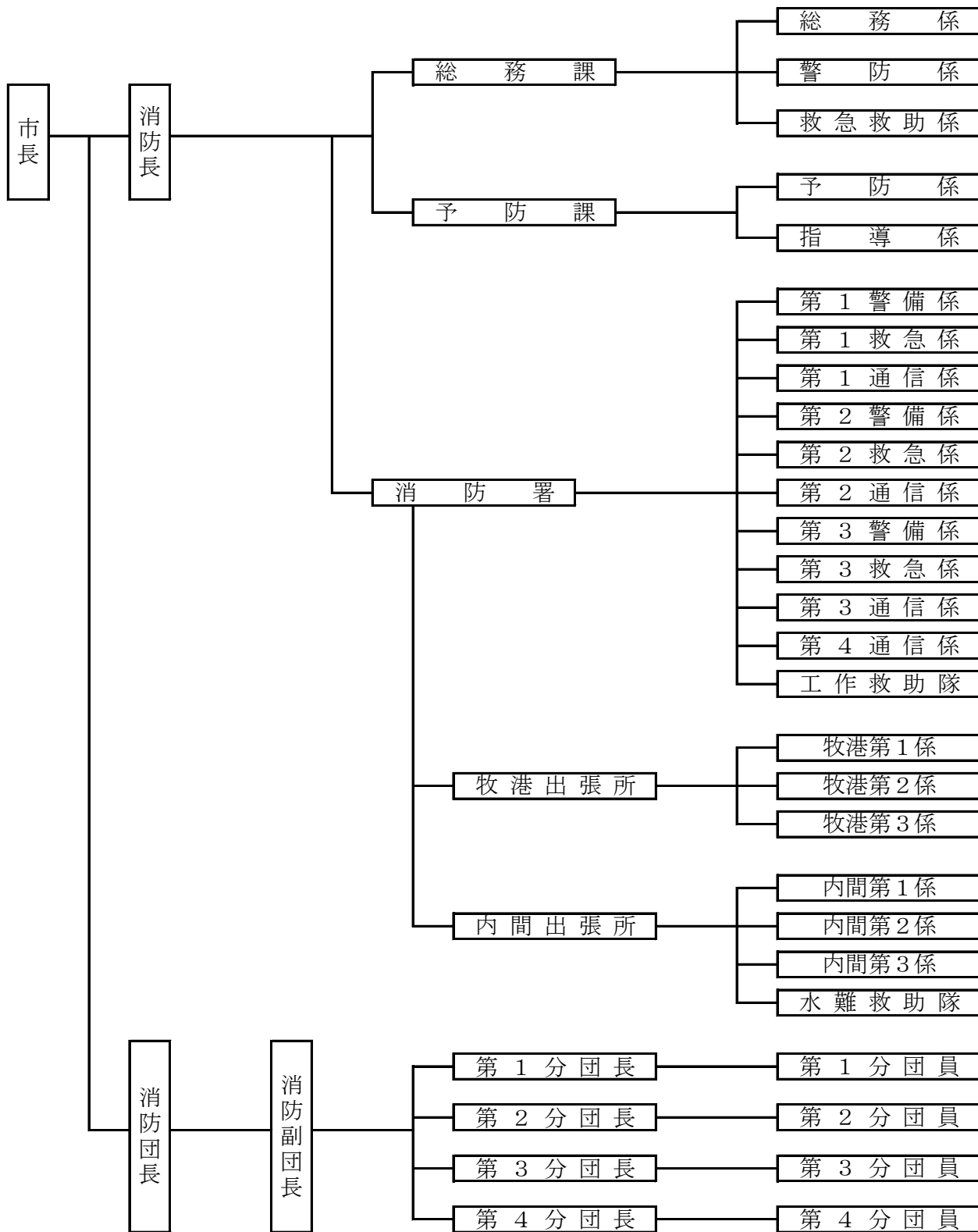
- (1) 防火対象物の防火管理に関する事。
- (2) 防火対象物の予防査察に関する事。
- (3) 建築物の同意事務に関する事。
- (4) 消防用設備等、維持管理の指導及び規制に関する事。
- (5) 消防用設備等の着工、設置及び完成検査に関する事。
- (6) 消防用設備等の点検報告の事務処理に関する事。
- (7) 予防条例に基づく諸届出の受理及び規制に関する事。（条例第45条は除く。）
- (8) 火災原因及び損害の調査に関する事。
- (9) 火災現場保存に関する事。
- (10) 災害による諸証明の発行に関する事。
- (11) 火災予防の指導及び広報に関する事。
- (12) 防火管理者の選任及び指導に関する事。
- (13) 防火クラブ等の指導育成に関する事。
- (14) 危険物施設等の許可、認可及び承認に関する事。
- (15) 危険物施設等の火災予防査察に関する事。
- (16) 準危険物及び特殊可燃物の貯蔵又は取扱いに関する事。
- (17) 水素ガスを充填する気球の設置に関する事。
- (18) 圧縮アセチレンガス及び液化石油ガスの貯蔵又は取扱いに関する事。
- (19) 毒物及び劇物の貯蔵又は取扱いに関する事。
- (20) 予防条例の危険物等の指導取締りに関する事。
- (21) 火薬類の消費等の規制に関する事。
- (22) その他危険物等の火災予防に関する事。

消 防 署（各警備係・救急係・通信係）

- (1) 風水、火災その他の災害等の警戒防御に関する事。
- (2) 水火災、救急、救助その他災害の受報及び出動指令に関する事。
- (3) 水火災、救急及び救助業務の実施に関する事。
- (4) 消防特別警戒の実施に関する事。
- (5) 消防技術及び教養訓練実施に関する事。
- (6) 防火対象物及び消防対象物の査察実施に関する事。
- (7) 消防水利の調査及び点検整備に関する事。
- (8) 消防機械器具、資器材等の点検及び運用に関する事。
- (9) 各種火入れ及び道路工事の事務処理に関する事。
- (10) 自衛消防の訓練指導に関する事。
- (11) 消防団員の訓練指導に関する事。
- (12) 署員の出張及び時間外勤務等に関する事。
- (13) 署員の事務引継ぎに関する事。
- (14) 署員の諸会議に関する事。
- (15) その他警備に関する事。

平成25年浦添市消防本部組織図

平成25年4月1日



職員の勤務体制

浦添市消防本部の勤務体制は、「毎日勤務」と「交代制勤務」の2つに分けることができ、それぞれ下記のような人員構成となっています。

平成25年4月1日現在(単位:人)

勤務体制別 課署所名		合 計	消 防 吏 員			その他職員
			毎日勤務	交代制勤務 (3部制)	交代制勤務 (4班2シフト制)	毎日勤務
合 計		96	16	67	12	1
消 防 本 部	消 防 長	1	1			
	総 務 課	9	7			1
	予 防 課	6	6			
消 防 署	本 署	42	2	28	12	
	牧港出張所	18		18		
	内間出張所	21		21		

1.毎日勤務

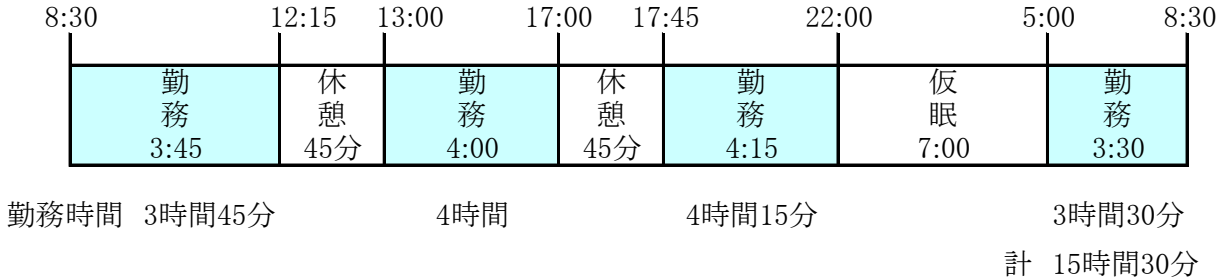
毎日勤務は、8:30から17:00までの、一般的な勤務体制です。正規の勤務時間は1日7時間45分で、1週間の勤務時間は38時間45分となっています。

1日の勤務時間は下記のとおりです。

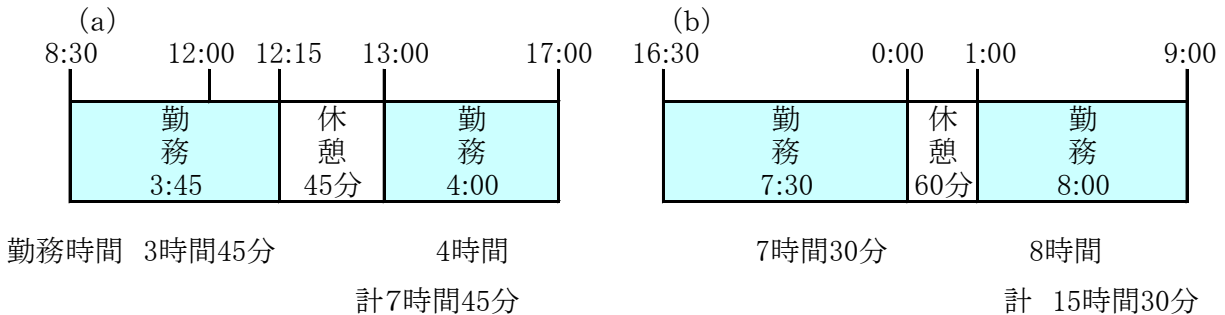
8:30	12:15	13:00	17:00
勤	休	勤	
務	憩	務	
3:45分	45分	4:00	
勤務時間	3時間45分	4時間	計7時間45分

2.交代勤務制

① 交代勤務制は8:30から、翌日の8:30までの24時間勤務(1当務)で、3隊による3部制をとっています。正規の勤務時間は1当務24時間の内15時間30分で、その他の時は、休憩・仮眠時間が割り振られています。1当務の勤務時間は下記のとおりです。



② 4班2シフト制は8:30から17:00、16:30～翌日の9:00までの勤務で、4班による2シフト制をとっています。正規の勤務時間は日勤7時間45分(a)、夜勤15時間30分(b)です。



3.勤務サイクル

毎日勤務の勤務サイクルは、月曜日から金曜日までの週5日勤務で、土・日休みの週休2日制をとっています。交代制勤務は以下①②のとおりです。

① 職員を3部に分け、3週間で1サイクルとして当番・非番・週休のローテーションを繰り返す、3週間で平均して1週間当たり38時間45分の勤務時間としています。

※3部制ローテーションの例

日 月 火 水 木 金 土	日 月 火 水 木 金 土	日 月 火 水 木 金 土
○ × □ ○ × □ ○	× □ ○ × □ ○ ×	□ ○ × □ ○ × ▲
勤務時間 46時間30分	31時間	38時間45分
計 116時間15分		

② 4班2シフト制は4週間に日勤6回(46時間30分)、夜勤7回(108時間30分)を平均して、1週間当たり38時間45分の勤務時間としています。

※4班2シフトの例

日 月 火 水 木 金 土	日 月 火 水 木 金 土	日 月 火 水 木 金 土	日 月 火 水 木 金 土
▲ ● × □ ▲ ● ×	□ ▲ ● × □ ▲ ●	× □ ▲ ● × □ ▲	● × □ □ ● × □
勤務時間			

○は当務、●は夜勤、×は非番、□は週休、▲は日勤日

歴代消防隊長・団長

平成25年4月1日

歴代	職名	氏名	就任年月日	備考
初代	消防隊長	親富祖政吉	昭和25年2月3日	非常勤
初代	消防団長	西原清助	昭和33年7月1日	非常勤
二代	消防団長	宮城義雄	昭和41年7月20日	常勤
三代	消防団長	宮城義雄	昭和63年7月20日	非常勤
四代	消防団長	當間慶行	平成14年4月1日	非常勤
五代	消防団長	親富祖正市	平成17年7月1日	非常勤

歴代消防長

平成25年4月1日

歴代	職名	氏名	就任年月日	備考
初代	消防長	宮城義雄	昭和45年7月1日	消防団長兼務
二代	消防長	銘苺敏守	昭和63年4月1日	
三代	消防長	松本秋松	平成5年4月1日	
四代	消防長	赤嶺洋海	平成9年4月1日	
五代	消防長	外間宏	平成10年4月1日	
六代	消防長	宮里親一	平成13年4月21日	
七代	消防長	翁長盛正	平成17年4月1日	
八代	消防長	松堂哲夫	平成19年4月1日	
九代	消防長	西原忍	平成21年4月1日	
十代	消防長	屋宜克信	平成24年4月1日	
十一代	消防長	仲原勇	平成25年4月1日	

職員配置状況

平成25年4月1日

階級別 課・署別		消防監	消防司令長	消防司令	消防司令補	消防士長	消防副士長	消防士	その他	計
		消防本部	消防長	1						
	総務課			3	1	2		1	1	8
	予防課			1	3	1	1			6
本部計		1	0	4	4	3	1	1	1	15
消防署	本署			6	15	7	3	11		42
	牧港出張所			4	5	4	0	5		18
	内間出張所			2	7	4	1	7		21
署計		0	0	12	27	15	4	23	0	81
計		1	0	16	31	18	5	24	1	96

職員階級別勤続年数

平成25年4月1日

階級 勤続年数	職 階								勤続年数 (人)															
	消 防 監	消 防 司 令 長	消 防 司 令	消 防 司 令 補	消 防 士 長	消 防 副 士 長	消 防 士	そ の 他	計	1	2	3	4	5	6	7	8	9	10	12	14	16		
1年未満								1	1															
2								3	3															
3								6	6															
4								2	2															
5								3	3															
6								3	3															
7								4	4															
8				1	1			2	4															
9								3	3															
10									0															
11								2	2															
12					2				2															
13					4				4															
14					2				2															
15					7				7															
16				2	2				4															
17				2					2															
18				4					4															
19			2						2															
20				3					3															
21				3					3															
22				3					3															
23				2					3	1														
24			1	3					4															
25			2	3					5															
26									0															
27			1	2					3															
28				3					3															
29									0															
30									0															
31年以上	1		10						11															
計	1	0	16	31	18	5	24	1	96															

職員階級別年齢

平成25年4月1日

階級 年齢	消防 監	消防 司令長	消防 司令	消防 司令補	消防 士長	消防 副士長	消防 士	そ の 他	計	職員平均年齢 38.4歳						
										1	2	3	4	5	6	7 人)
18歳～20歳									0							
21歳									0	1						
22歳							2		2							
23歳									0	1						
24歳							2		2							
25歳							1		1	5						
26歳							6		6	2						
27歳						1	2		3	2						
28歳							2		2	2						
29歳						1	3		4	5						
30歳						2	4		6	1						
31歳									0	1						
32歳					1				1	5						
33歳						1	5		6	1						
34歳									0	2						
35歳					2				2	2						
36歳					2				2	3						
37歳				1	3				4	4						
38歳				3	2				5	6						
39歳				3	4				7	4						
40歳				2	1				3	2						
41歳				2					2	2						
42歳				2				1	3	3						
43歳				3					3	4						
44歳			1	4					5	5						
45歳				5					5	2						
46歳			1	1					2	1						
47歳			1						1	5						
48歳			2	3					5	1						
49歳				1					1	2						
50歳			1						1							
51歳									0							
52歳									0	3						
53歳			1	1					2	1						
54歳			1						1	2						
55歳			2						2	2						
56歳			2						2	2						
57歳			2						2	3						
58歳	1		2						3							
59歳									0	1						
計	1	0	16	31	15	5	27	1	96							

職 員 教 育 訓 練 状 況

平成25年4月1日

派遣先		年度別	昭 和 4 5 年 5 平 成 7 年	平 成 8 年	平 成 9 年	平 成 10 年	平 成 11 年	平 成 12 年	平 成 13 年	平 成 14 年	平 成 15 年	平 成 16 年	平 成 17 年	平 成 18 年	平 成 19 年	平 成 20 年	平 成 21 年	平 成 22 年	平 成 23 年	平 成 24 年	計
		予 防 科	1							1						1		1			
消 防 大 学 校	火災調査科																		1	1	2
	警 防 科	8					1	1						1							11
	救 急 科	1											1		1						3
	救 助 科	1																			1
	幹 部 科						1								1		1				3
	救急救命士研修所	3	1		2	4	1	2	1	1	1	1	1	1		1		2	3	1	25
県 消 防 学 校	初 任 科	56	4	4	2	12	2	4	2	2		3	2	4	3	3	2	6	2	113	
	予 防 科	17		1	1	2	1	2	1	2			1			1	2	2	3	36	
	警 防 科	22		2	2	1	1		1	1	1		1					2	3	37	
	救 急 科	135H	50																		50
		標準	5	4	4	4	1	4	2	4	4	3	3	3	3	3	6	7	4	4	68
		Ⅱ課	36	6																	42
	救 助 科	15		2	2	2	2	2	1	2	1	1	1		1		2		2	36	
	機 関 科	14																			14
	ポンプ操法 指導員研修			4	2	2	1	2		1	1	1		1	1	1	1	1	1		19
	初級幹部科	8		2		1		1		1		1		1					1		16
	中級幹部科	6			2		2				1		2		1		1	1			16
	水難救助	11		4	2	1	2	2	2	2	1	1	1	1					2		32
そ の 他	34				1	2	2	4	3	1	9	1	7	1	1	4	5	2	77		
小 計	288	15	23	19	27	19	20	17	20	10	20	14	19	12	14	21	29	18	605		

消防力の基準と現有の比較

施 設

平成25年4月1日

分類 \ 区分	基準台数等	現 有	過 不 足
署 ・ 所	3	3	0
消防ポンプ自動車	7	5	-2
はしご自動車	1	1	0
化学消防自動車	1	1	0
救助工作車	1	1	0
救急自動車	4	4	0
小型動力ポンプ付水槽車	—	2	—
その他の自動車	—	15	—

人 員

分類 \ 区分	算出方法	基準人員	現有台数等 に対する 基準人員	現有人員	
警 防 要 員	ポンプ車	$7台 \times 5人 \times 3部 \times 1.083$	114	81	42
	はしご車	$1台 \times 5人 \times 3部 \times 1.083$	(16)	(16)	(15)
	化学車	$1台 \times 5人 \times 3部 \times 1.083$	(16)	(16)	(15)
	救助工作車	$1台 \times 5人 \times 3部 \times 1.083$	(16)	(16)	(15)
	通信員	3人×4班	12	12	12
	小 計		126	93	54
救急隊員	$4台 \times 3人 \times 3部 \times 1.083$	39	39	27	
予防要員	消防施設整備計画実態調査により算定	15	—	6	
その他の消防吏員		—	—	8	
消防吏員 (計)		180	132	95	
その他の職員		—	—	1	
合 計		180	132	96	

※()内は乗換運用

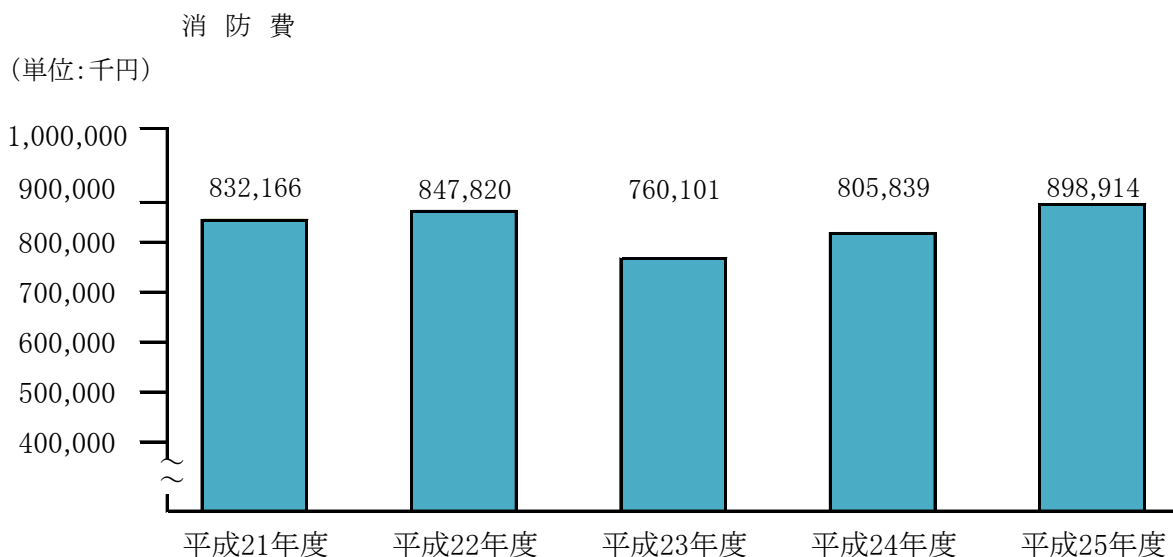
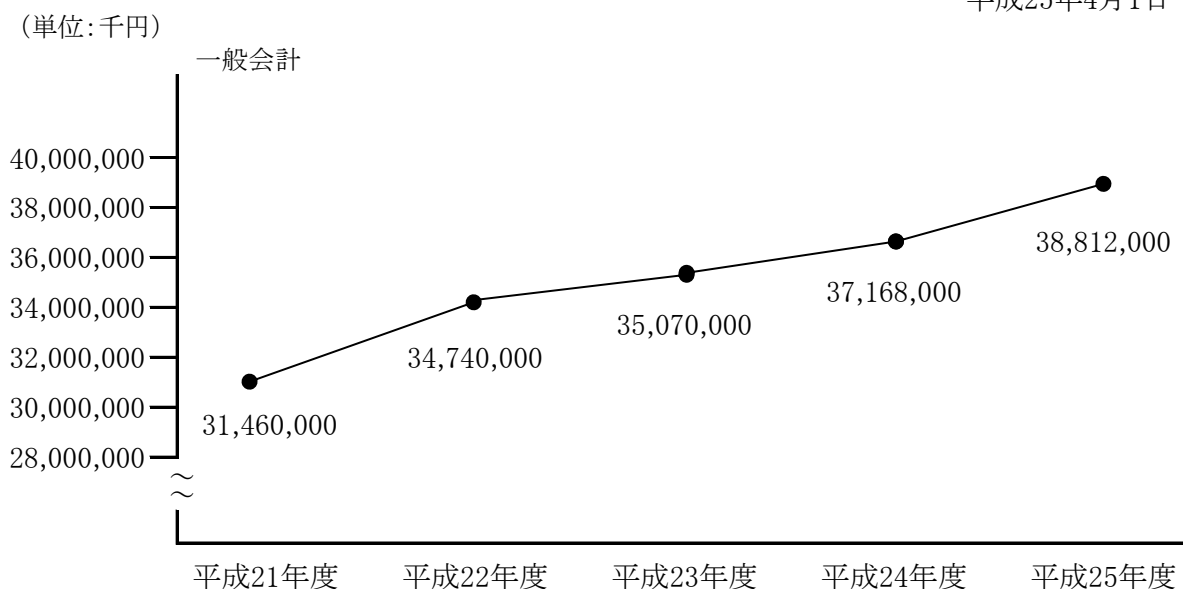
平成25年度消防予算

単位:千円

目	本 年 度	前 年 度	比 較	特 定 財 源			一 般 財 源	節	
				国 庫 支 出 金	県 支 出 金	そ の 他		区 分	金 額
常 備 消 防 費	747,277	733,249	14,028	3,179		1,337	742,761	2 給 料	350,664
								3 職 員 手 当 等	257,622
								4 共 済 費	100,904
								8 報 償 費	76
								9 旅 費	2,331
								11 需 用 費	10,167
								12 役 務 費	7,643
								13 委 託 料	4,908
								14 使用料及び賃借料	1,152
								18 備 品 購 入 費	7,172
19 負担金・補助及び 交付金	4,638								
非 常 備 消 防 費	8,525	10,931	-2406				8,525	1 報 酬	1,872
								9 旅 費	3,640
								11 需 用 費	306
								12 役 務 費	4
								18 備 品 購 入 費	86
								19 負担金・補助及び 交付金	2,617
消 防 施 設 費	143,112	61,659	81,453	88,200		126	54,786	11 需 用 費	20,057
								12 役 務 費	1,042
								13 委 託 料	3,303
								14 使用料及び賃借料	31
								15 工事請負費	2,400
								18 備 品 購 入 費	98,110
								19 負担金・補助及び 交付金	17,266
								27 公 課 費	903
計	898,914	805,839	93,075	91,379	0	1,463	806,072		

一般会計と消防費の推移(当初予算)

平成25年4月1日



年度別・人口1人当り・世帯当り消防費

平成25年4月1日

年 度	1人・世帯当り 消防費	人口1人当り 消防費(円)	1世帯当り 消防費(円)	算 定 基 礎		
				消防費(千円)	人 口	世 帯 数
平成21年度		7,546	19,491	832,166	110,285	42,695
平成22年度		7,646	19,502	847,820	110,886	43,473
平成23年度		6,819	17,292	760,101	111,463	43,957
平成24年度		7,164	17,879	805,839	112,481	45,072
平成25年度		7,902	19,563	898,914	113,752	45,949

消防団員階級別年齢

平成25年4月1日

階級 年 齢	団長	副団長	分団長	副分団長	部長	班長	団員	計
18歳～20歳							2	2
21～25							4	4
26～30							10	10
31～35							3	3
36～40							5	5
41～45							5	5
46～50			2				2	4
51～55		1	1				2	4
56～60		1	1					2
60歳以上	1							1
計	1	2	4	0	0	0	33	40

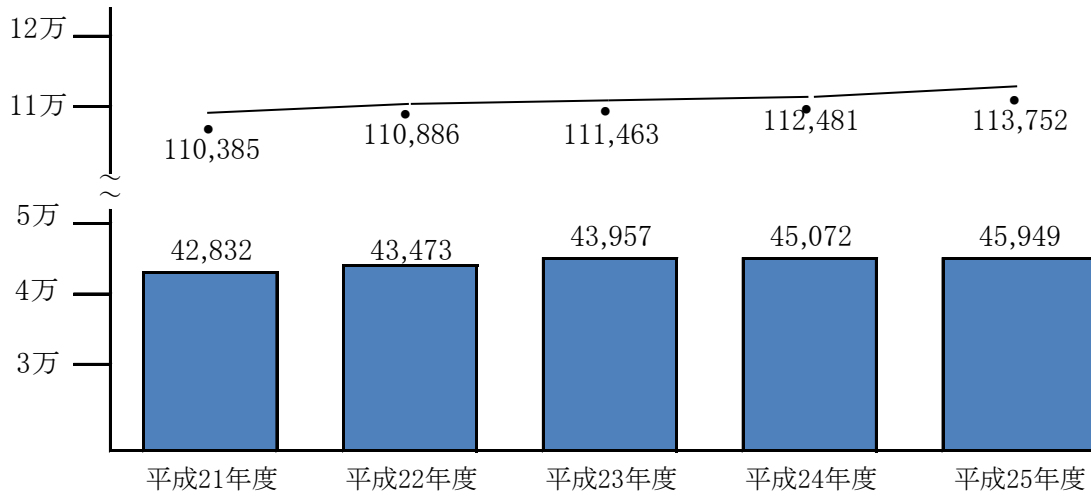
消防団員階級別勤続年数

平成25年4月1日

階級 勤 続	団長	副団長	分団長	副分団長	部長	班長	団員	計
0～2年							21	21
3～4年							7	7
5～6年							3	3
7～8年	1							1
9～10年							1	1
11～12年								0
13～14年							1	1
15～16年								0
17～18年		1						1
19～20年			2					2
21年以上		1	2					3
計	1	2	4	0	0	0	33	40

過去5年間の人口・世帯の推移

平成25年4月1日



消防団員定員・実員及び報酬・費用弁償

平成25年4月1日

階級	団長	副団長	分団長	副分団長	部長	班長	団員	計
区分								
※定員							50	50
実員	1	2	4				32	39
報酬年額	60,000円	48,000円	42,000円				36,000円	
出動費用弁償	4時間以内 2,500円				4時間を越えるとき 4,000円			

※団員の定員は条例にて50人以内と定められている。(団長・副団長・分団長の定員は定められていない)

過去5年間の消防職員、団員1人当たりの人口・世帯数

平成25年4月1日

年度	1人あたり 人口・世帯		職員1人あたり		団員1人あたり		算定基礎			
	人口	世帯数	人口	世帯数	人口	世帯数	職員数	団員数	人口	世帯数
平成21年度	1,149	446	3,679	1,427	96	30	110,385	42,832		
平成22年度	1,155	452	3,696	1,449	96	30	110,886	43,473		
平成23年度	1,173	462	3,595	1,417	95	31	111,463	43,957		
平成24年度	1,158	463	2,958	1,181	97	38	112,413	44,915		
平成25年度	1,184	478	2,916	1,178	96	39	113,752	45,949		

警防關係



現有消防車両等の配置状況

平成25年4月1日現在

種 別	呼 称	配 置 場 所	初 年 度 登 録 年 月	使 用 年 数	登 録 番 号	車 種	ポンプ 機 装 メ ー カ ー	ポンプ性能 積 載 水 量	備 考
災害消防用広報車	2号車	本 部	平 19 . 3	6 年	沖縄 800 す 489	トヨタ			県補助
緊急人員搬送車	8号車	本 部	平 21 . 3	4 年	沖縄 800 す 2031	日 産			県補助
鑑 識 車	15号車	本 部	平 23 . 3	2 年	沖縄 800 す 3640	トヨタ			県補助
広 報 車	19号車	本 部	平 7 . 9	17 年	沖縄 88 に 2944	日 産			寄贈 日本消防協会
事務連絡車	23号車	本 部	平 12 . 7	12 年	沖縄 500 と 5861	スバル			一般財源
現場指揮車	25号車	本 部	平 18 . 3	7 年	沖縄 800 さ 9712	トヨタ			県補助
ポンプ車	7号車	本 署	平 8 . 3	17 年	沖縄 88 め 1166	いすゞ	G M いちはら	A-2級 2,000ℓ	国庫補助
救助工作車	10号車	本 署	平 2 . 3	23 年	沖縄 88 め 324	日 野	森田ポンプ	15KW発電機	国庫補助
ポンプ車	11号車	本 署	平 11 . 2	14 年	沖縄 830 す 119	日 野	森田ポンプ	A-2級 2,000ℓ	国庫補助
梯子車	12号車	本 署	平 14 . 2	11 年	沖縄 830 す 122	日 野	森田ポンプ	35M級 5連	国庫補助
水槽車	13号車	本 署	平 19 . 2	6 年	沖縄 800 は 836	いすゞ	G M いちはら	B-2級 10,000ℓ	防衛庁補助
緊急人員搬送車	17号車	本 署	平 6 . 3	19 年	沖縄 88 す 3428	日 産		乗車定員 29人	県補助
積 載 車	22号車	本 署	平 12 . 12	12 年	沖縄 800 さ 4777	トヨタ		積載能力 2t	県補助
資 機 材 搬 送 車	24号車	本 署	平 15 . 3	10 年	沖縄 800 さ 7041	三 菱			県補助
救 急 車	救急1	本 署	平 10 . 3	15 年	沖縄 88 す 6350	トヨタ		高規格	国庫補助
救 急 車	救急2	本 署	平 16 . 2	9 年	沖縄 800 さ 7886	日 産		高規格	防衛庁補助
ポンプ車	4号車	牧港出張所	平 15 . 2	10 年	沖縄 830 セ 123	いすゞ	森田ポンプ	A-2級 2,000ℓ	国庫補助
ポンプ車	5号車	牧港出張所	平 1 . 9	23 年	沖縄 88 す 958	日 野	日本機械工業	A-1級 2,000ℓ	寄贈 日本損害保険協会
ポンベ車	6号車	牧港出張所	平 5 . 3	20 年	沖縄 88 す 2783	三 菱	新垣自動車工業	8型ポンベ72本積載	県補助
水難予備車	16号車	牧港出張所	平 11 . 2	14 年	沖縄 800 さ 910	トヨタ			県補助
化 学 車	18号車	牧港出張所	平 8 . 3	17 年	沖縄 88 め 1182	日 産	森田ポンプ	水2,000ℓ薬剤1,600ℓ	国庫補助
指 揮 車	20号車	牧港出張所	平 12 . 2	13 年	沖縄 800 さ 3424	日 産			県補助
救 急 車	救急6	牧港出張所	平 23 . 3	2 年	沖縄 831 ふ 119	トヨタ		高規格	防衛庁補助
水難救助艇	てだこ3	牧港出張所	平 16 . 3	9 年	第296-22438号	ヤマハ		7人乗	防衛庁補助
消防水上バイク	てだこ4	牧港出張所	平 20 . 6	4 年	第42-0723094号	ヤマハ		3人乗	一般財源
広 報 車	1号車	内間出張所	平 24 . 2	1 年	沖縄 800 す 4255	日 産			県補助
積 載 車	3号車	内間出張所	平 9 . 2	16 年	沖縄 88 す 5517	三 菱		積載能力 1.5t	県補助
ポンプ車	9号車	内間出張所	平 12 . 2	13 年	沖縄 830 さ 120	ふそう	森田ポンプ	A-2級 2,000ℓ	国庫補助
水難救助車	14号車	牧港出張所	平 9 . 12	15 年	沖縄 88 す 6174	いすゞ	新垣自動車工業	潜水用器具 20セット	一般財源
水 槽 車	21号車	内間出張所	平 13 . 2	12 年	沖縄 830 さ 121	ふそう	日本エレファント	B-2級 10,000ℓ	国庫補助
救 急 車	救急3	内間出張所	平 12 . 3	13 年	沖縄 800 さ 3291	日 産		高規格	防衛庁補助
ゴ ム ボ ー ト	てだこ2	内間出張所	平 25 . 1	0 年	第296-25289号	アキレス		5人乗り	一般財源

超短波無線電話配置状況

しょうぼううらそえ基地・しょうぼううらそえ固定
きゅうきゅううらそえ基地 しょうぼううらそえ(県波)基地

広報車	1	携 帯	101	携 帯	125
ポンベ車	7	"	102	"	126
緊急人員搬送車	8	"	104	"	127
救助工作車	10	"	105	"	128
ポンプ車	11	"	106	"	129
梯子車	12	"	109	"	132
タンク車	13	"	110	"	135
鑑識車	15	"	112	"	138
緊急人員搬送車	17	"	113	"	140
広報車	19	"	114		
積載車	22	"	116		
事務連絡車	23	"	117		
資機材搬送車	24	"	119		
現場指揮車	25	"	120		
高規格救急車	1	"	121		
高規格救急車	2	"	123		
		"	124		

しょうぼうまきみなと基地・しょうぼうまきみなと固定
きゅうきゅうまきみなと基地

ポンプ車	4	携 帯	103	携 帯	139
ポンプ車	5		108	"	141
ポンベ車	6	"	118	"	142
水難予備車	16	"	130		
化学車	18	"	131		
指揮車	20	"	137		
高規格救急車	6				

しょうぼううちま基地・しょうぼううちま固定
きゅうきゅううちま基地

積載車	2	携 帯	107	携 帯	136
ポンプ車	3	"	111		
ポンプ車	9	"	115		
広報車	14	"	122		
タンク車	21	"	133		
高規格救急車	3	"	134		

中継局

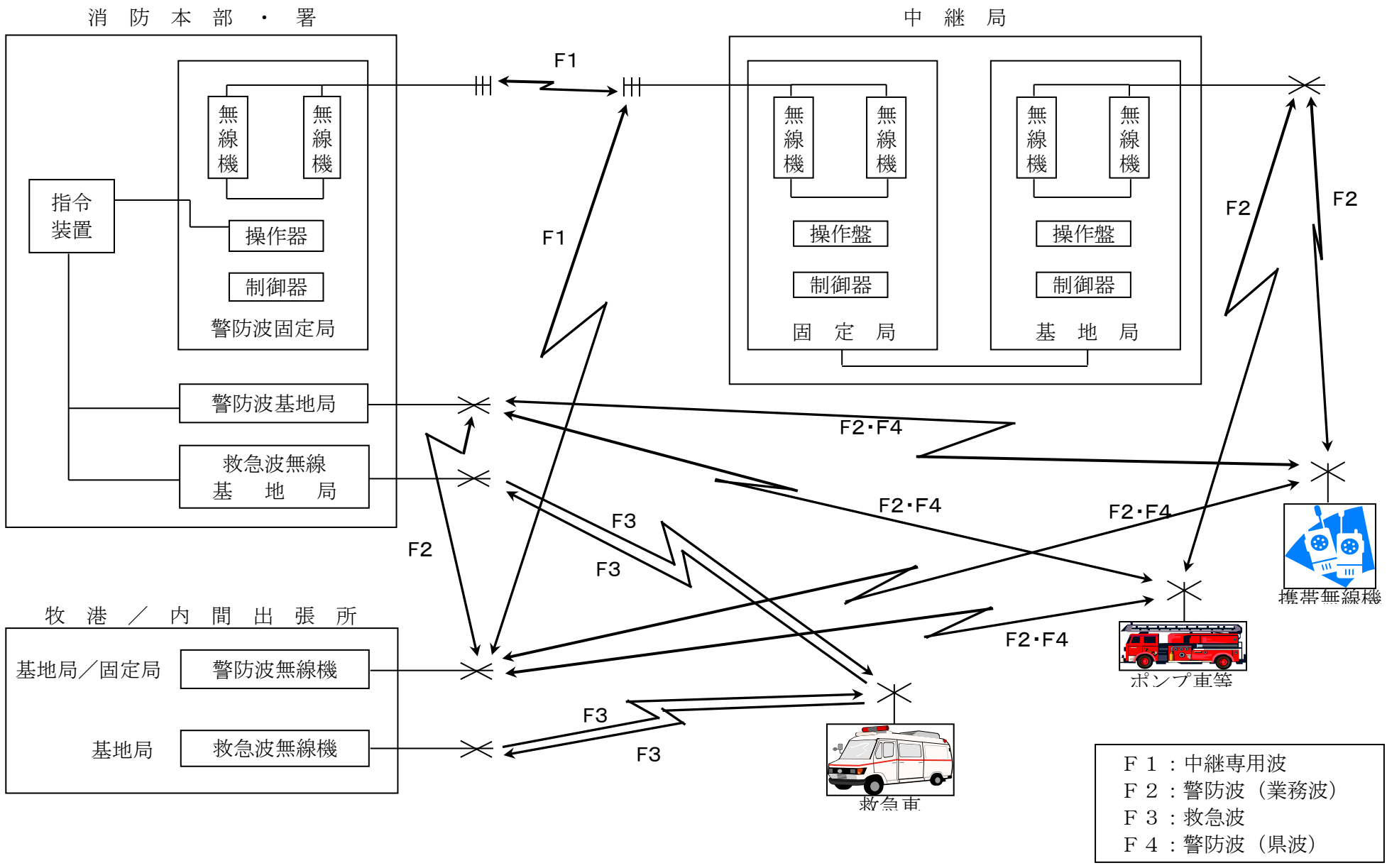
うらしょうあはちや基地
うらしょうあはちや固定

電波型式

呼出符号	種別	電波の型式	実装周波数	空中線電力	備 考
しょうぼううらそえ	基地局	F 3 E	2 波	10 W	業務波・県波
"	固定局	"	1 波	1 W	中継波(業務波)
きゅうきゅううらそえ	基地局	"	"	10 W	復信救急波
しょうぼうまきみなと	"	"	2 波	"	業務波・県波
"	固定局	"	"	"	中継波・業務波
きゅうきゅうまきみなと	基地局	"	1 波	"	復信救急波
しょうぼううちま	"	"	2 波	"	業務波・県波
"	固定局	"	"	"	中継波・業務波
きゅうきゅううちま	基地局	"	1 波	"	復信救急波
うらしょうあはちや	"	"	"	"	業務波(中継局)
"	固定局	"	"	1 W	中継波
しょうぼううらそえ 1	移動局	"	3 波	10 W	業務波・県波・防災相互波
" 2	"	"	6 波	"	業務波・県波・防災相互波・全国波(3波)
" 3	"	"	2 波	"	業務波・県波
" 4	"	"	6 波	"	業務波・県波・防災相互波・全国波(3波)
" 5	"	"	"	"	"・"・"・"
" 6	"	"	2 波	"	業務波・県波
" 7	"	"	3 波	"	業務波・県波・防災相互波
" 8	"	"	6 波	"	業務波・県波・防災相互波・全国波(3波)
" 9	"	"	"	"	"・"・"・"
" 10	"	"	"	"	"・"・"・"
" 11	"	"	"	"	"・"・"・"
" 12	"	"	"	"	"・"・"・"
" 13	"	"	6 波	"	"・"・"・"
" 14	"	"	6 波	"	"・"・"・"
" 15	"	"	"	"	"・"・"・"
" 16	"	"	2 波	"	業務波・県波
" 17	"	"	"	"	"・"
" 18	"	"	3 波	"	業務波・県波・防災相互波
" 19	"	"	"	"	"・"・"・"

呼出符号	種別	電波の型式	実装周波数	空中線電力	備 考
〃 20	〃	〃	6 波	〃	業務波・県波・防災相互波・全国波（3波）
〃 21	〃	〃	〃	〃	〃 ・ 〃 ・ 〃 ・ 〃
〃 22	〃	〃	〃	〃	〃 ・ 〃 ・ 〃 ・ 〃
〃 23	〃	〃	〃	〃	〃 ・ 〃 ・ 〃 ・ 〃
〃 24	〃	〃	〃	〃	〃 ・ 〃 ・ 〃 ・ 〃
〃 25	〃	〃	〃	〃	〃 ・ 〃 ・ 〃 ・ 〃
きゅうきゅううらそえ 1	移動局	F 3 E	1 波	10 W	復信救急波
きゅうきゅううらそえ 2	〃	〃	〃	〃	〃
きゅうきゅううらそえ 3	〃	〃	〃	〃	〃
きゅうきゅううらそえ 6	〃	〃	6 波	〃	業務波・県波・防災相互波・全国波（3波）
しょうぼううらそえ 101	〃	〃	6 波	5 W	業務波・県波・防災相互波・全国波（3波）
〃 102	〃	〃	3 波	1 W	業務波・県波・防災相互波
〃 103	〃	〃	〃	〃	〃 ・ 〃 ・ 〃
〃 104	〃	〃	〃	〃	〃 ・ 〃 ・ 〃
〃 105	〃	〃	〃	5 W	業務波・県波・防災相互波・全国波（3波）
〃 106	〃	〃	6 波	5 W	業務波・県波・防災相互波・全国波（3波）
〃 107	〃	〃	3 波	10 W	業務波・県波・防災相互波
〃 108	〃	〃	6 波	5 W	業務波・県波・防災相互波・全国波（3波）
〃 109	〃	〃	3 波	10 W	業務波・県波・防災相互波
〃 110	〃	〃	6 波	5 W	業務波・県波・防災相互波・全国波（3波）
〃 111	〃	〃	〃	〃	〃 ・ 〃 ・ 〃 ・ 〃
〃 112	〃	〃	〃	〃	〃 ・ 〃 ・ 〃 ・ 〃
〃 113	〃	〃	3 波	1 W	業務波・県波・防災相互波
〃 114	〃	〃	〃	〃	〃 ・ 〃 ・ 〃
〃 115	〃	〃	〃	〃	〃 ・ 〃 ・ 〃
〃 116	〃	〃	〃	〃	〃 ・ 〃 ・ 〃
〃 117	〃	〃	〃	〃	〃 ・ 〃 ・ 〃
〃 118	〃	〃	〃	〃	〃 ・ 〃 ・ 〃
〃 119	〃	〃	6 波	10 W	業務波・県波・防災相互波・全国波（3波）
〃 120	〃	〃	3 波	1 W	業務波・県波・防災相互波
〃 121	〃	〃	〃	〃	〃 ・ 〃 ・ 〃
〃 122	〃	〃	〃	〃	〃 ・ 〃 ・ 〃
〃 123	〃	〃	6 波	5 W	業務波・県波・防災相互波・全国波（3波）
〃 124	〃	〃	〃	〃	〃 ・ 〃 ・ 〃 ・ 〃
〃 125	〃	〃	3 波	1 W	業務波・県波・防災相互波
〃 126	〃	〃	〃	〃	〃 ・ 〃 ・ 〃
〃 127	〃	〃	6 波	5 W	業務波・県波・防災相互波・全国波（3波）
〃 128	〃	〃	〃	〃	〃 ・ 〃 ・ 〃 ・ 〃
〃 129	〃	〃	〃	〃	〃 ・ 〃 ・ 〃 ・ 〃
〃 130	〃	〃	3 波	1 W	業務波・県波・防災相互波
〃 131	〃	〃	6 波	5 W	業務波・県波・防災相互波・全国波（3波）
〃 132	〃	〃	〃	〃	〃 ・ 〃 ・ 〃 ・ 〃
〃 133	〃	〃	〃	〃	〃 ・ 〃 ・ 〃 ・ 〃
〃 134	〃	〃	〃	〃	〃 ・ 〃 ・ 〃 ・ 〃
〃 135	〃	〃	〃	〃	〃 ・ 〃 ・ 〃 ・ 〃
〃 136	〃	〃	〃	〃	〃 ・ 〃 ・ 〃 ・ 〃
〃 137	〃	〃	〃	〃	〃 ・ 〃 ・ 〃 ・ 〃
〃 138	〃	〃	〃	〃	〃 ・ 〃 ・ 〃 ・ 〃
〃 139	〃	〃	〃	〃	〃 ・ 〃 ・ 〃 ・ 〃
〃 140	〃	〃	〃	〃	〃 ・ 〃 ・ 〃 ・ 〃
〃 141	〃	〃	〃	〃	〃 ・ 〃 ・ 〃 ・ 〃
〃 142	〃	〃	〃	〃	〃 ・ 〃 ・ 〃 ・ 〃

警防波・救急波系統図



平成25年4月1日現在

	地域	消 火 栓		防 火 水 槽
		双口	単口	
1	牧 港		55	40 m ³ 1基 耐震型 1基
2	港 川		33	
3	伊 祖		42	20 m ³ 1基 耐震型 1基
4	城 間		41	耐震型 1基 浅小プール 1基
5	屋 富 祖	1	17	耐震型 1基
6	宮 城	3	44	
7	仲 西		15	
8	勢 理 客	1	33	耐震型 1基
9	小 湾		1	
10	西 原	1	66	40 m ³ 2基 耐震型 1基
11	当 山		18	20 m ³ 1基
12	仲 間		35	40 m ³ 1基 耐震型 3基
13	前 田	2	47	40 m ³ 1基
14	安 波 茶		23	40 m ³ 1基
15	大 平		28	40 m ³ 1基
16	経 塚	1	36	20 m ³ 1基
17	沢 岬		22	40 m ³ 2基
18	内 間		40	40 m ³ 1基
19	西 洲		17	
20	伊 奈 武 瀬		4	
合 計 公設消火栓 626基				40 m ³ 19基 20 m ³ 3基 公設防火水槽 22 基 プール 1 基

私 設 防 火 水 槽 (開 発 行 為 に よ る)			
1	伊 奈 武 瀬	中央卸売市場	耐震型 40 m ³ 1基 45 m ³ 2基
2	前 田	前田公務員宿舎	地上型 100 m ³ 半地下 150 m ³
3		国際センター	20 m ³ 1基 プール 450 m ³ 1基
4	沢 岬	うらそえ荘	40 m ³ 1基
5		コートウヰレッジ浦添	40 m ³ 1基
6		玉城共同住宅前	耐震型 40 m ³ 1基
7		県営沢岬住宅	耐震型 40 m ³ 1基
8	西 洲	K . K ジーナ	40 m ³ 2基
9	内 間	島袋盛昭氏宅前	耐震型 40 m ³ 1基
10	当 山	当山243-2前	耐震型 40 m ³ 1基
11	牧 港	エムロートでだこ苑	耐震型 40 m ³ 1基
12		ティグスタウン 牧港地内	耐震型 40 m ³ 1基
13	港 川	サンバレスM浦添港川地内	耐震型 40 m ³ 1基
14	城 間	ピオテラス浦添	耐震型 40 m ³ 1基
15	経 塚	サンエー経塚シティ	耐震型 40 m ³ 1基 20 1基
16	以下余白		
17			
18			
19			
20			
21			
22			
23			
24			
25			
26			
27			
合 計 私設防火水槽 20 基 プール 1 基			

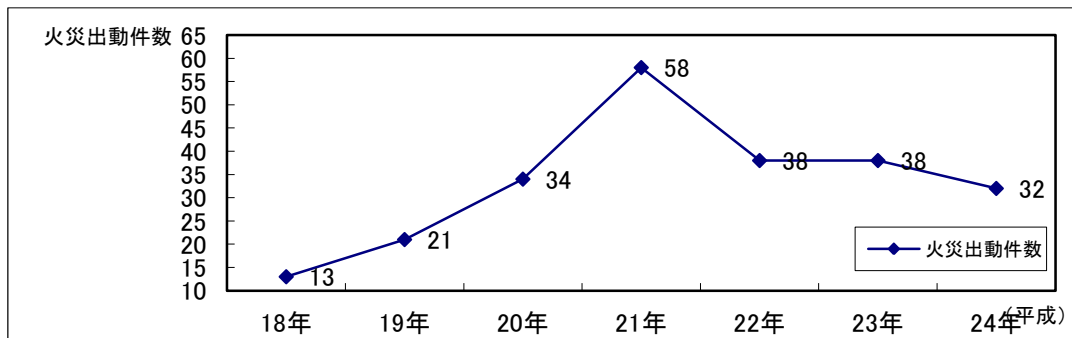
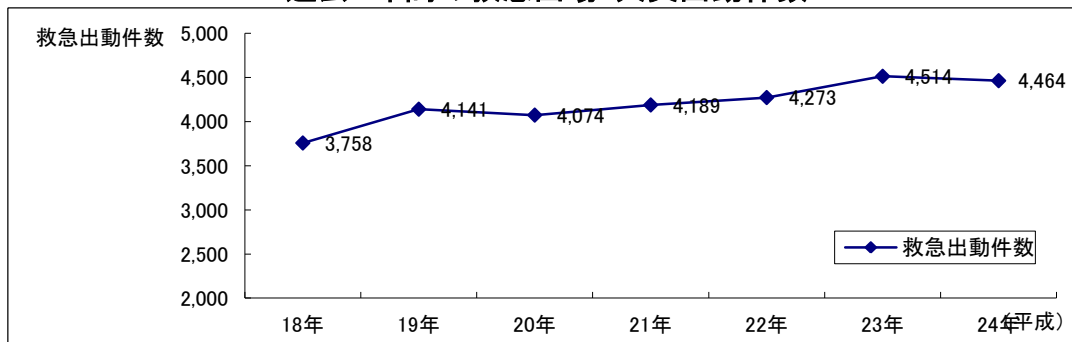
水利合計	消 火 栓			防 火 水 槽			そ の 他
	小 計	公 設	私 設	小 計	公 設	私 設	
691	647	626	21	42	22	20	2

各種災害等出場状況

(平成24年1月～12月)

出動区分	回数	火災出動	救急出動	救助出動	風水害等の災害	訓練	広報・指導	警防調査	特別警戒	遭難	その他		合計
											うち誤報	回数	
計	回数	32	4,465	16	175	1,104	159	99	45	0	1,117	8	7,220
	延人員	186	13,395	187	662	4,482	428	315	120	0	3,877	29	23,681
1月	回数	2	391	1	0	115	13	3	0		79	1	605
	延人員	13	1,173	16	0	464	33	14	0		285	3	2,001
2月	回数	2	330	0	0	104	16	3	0		90	0	545
	延人員	15	990	0	0	422	40	8	0		283	0	1,758
3月	回数	5	372	0	0	89	30	7	0		85	2	590
	延人員	37	1,116	0	0	348	78	16	0		291	10	1,896
4月	回数	2	403	1	0	128	4	2	0		106	1	647
	延人員	10	1,209	7	0	477	11	8	0		370	2	2,094
5月	回数	3	334	3	0	108	3	8	0		96	1	556
	延人員	13	1,002	50	0	431	7	28	0		353	3	1,887
6月	回数	1	362	0	3	91	6	10	7		91	0	571
	延人員	5	1,086	0	9	335	18	30	18		336	0	1,837
7月	回数	4	362	1	0	87	7	22	3		113	1	600
	延人員	23	1,086	11	0	374	20	61	9		378	5	1,967
8月	回数	5	373	3	23	69	7	11	17		128	0	636
	延人員	32	1,119	23	81	251	20	36	46		404	0	2,012
9月	回数	4	400	4	148	67	11	8	14		83	0	739
	延人員	19	1,200	48	570	278	32	25	36		310	0	2,518
10月	回数	2	370	1	1	81	6	7	2		90	0	560
	延人員	5	1,110	18	2	307	19	24	5		298	0	1,788
11月	回数	0	350	1	0	72	38	18	2		62	1	544
	延人員	0	1,050	5	0	337	101	65	6		223	3	1,790
12月	回数	2	418	1	0	93	18	0	0		94	1	627
	延人員	14	1,254	9	0	458	49	0	0		346	3	2,133

過去5年間の救急出場・火災出動件数



事故別による救助出動及び活動状況

(平成24年1月～12月)

事故種別	火災		交通事故	水難事故	自然災害	風水害等	るる事故	機械による事故	建物等に	酸欠事故及び	ガス及び	破裂事故	その他	合計
	建物	以外建物												
出動件数	1		4	1	2	2	5						2	17
活動件数	1		4	1	1	2	5						0	14
救助人員	0		5	1	1	2	5						0	14

出動人員	救助隊員	5		19	7	4	11	16					17	79
	消防隊員	8		18	7	4	5	7					11	60
	救急隊員	6		15	3	3	6	12					9	54
	消防団員	0		0	0	2	0	0					0	2
	合計	19		52	17	13	22	35					37	195

活動人員	救助隊員	0		13	4	1	5	14					0	37
	消防隊員	0		14	0	2	3	7					0	26
	救急隊員	0		12	0	3	6	12					0	33
	消防団員	0		0	0	2	0	0					0	2
	合計	0		39	4	8	14	33					0	98

出動車両	救助工作車	0		4	1	1	2	5					2	15
	ポンプ車	3		6	2	2	3	5					2	23
	梯子車	0		0	0	0	0	0						0
	指揮車	0		1	0	0	0	0					1	2
	救急車	2		5	1	1	2	4					3	18
	その他	2		2	2	1	0	0					6	13
合計	7	0	18	6	5	7	14					14	71	

救助隊が保有する主な救助器具

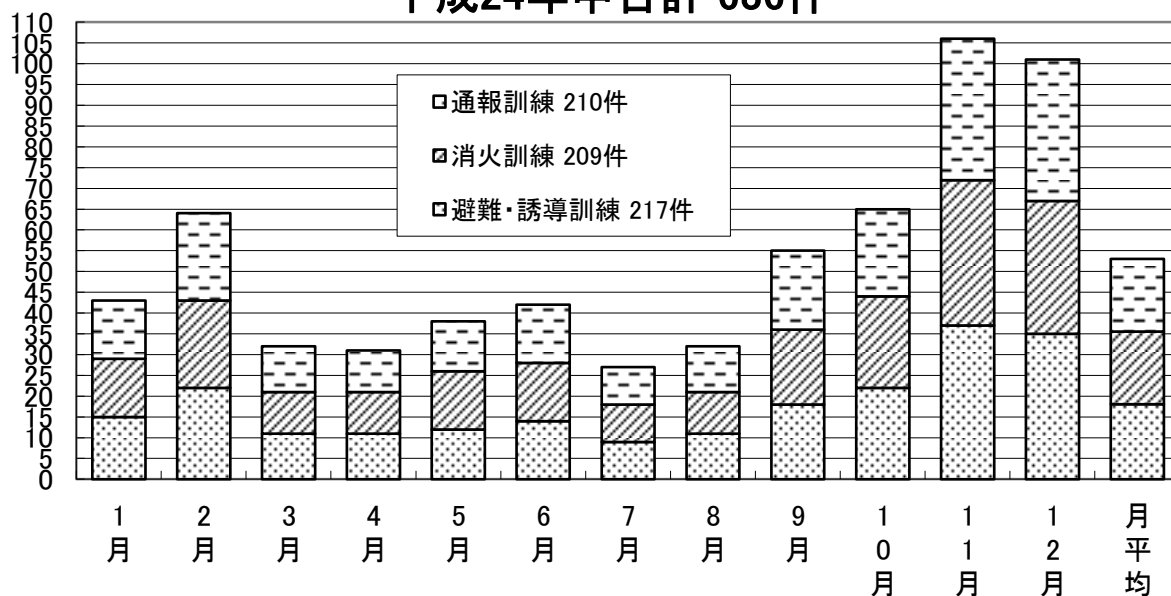
(平成25年4月1日)

名称	一般救助器具			重量物排除器具			切断用器具			破壊用器具		測定用器具										
	かぎ付はしご	三連はしご	ワイヤーはしご	空気式救助マット	サバイバースリング	救命索発射銃	油圧ジャッキ	マット型空気ジャッキ	可搬ウインチ	大型油圧救助器具	チェーンソー	酸素ランス溶断器	鉄線カッター	空気鋸	ロータリーカッター	万能斧	ハンマー	ハンマードリル	携帯用コンクリート破壊器具	可燃性ガス測定器	有毒ガス測定器	酸素濃度測定器
数	2	1	2	1	3	1	4	3	2	3	1	1	1	1	1	2	1	1	1	1	1	1

名称	隊員保護用器具					水難救助用器具					その他					
	空気呼吸器	送排煙機	防毒マスク	耐電手袋	耐電長靴	耐熱服	潜水器具	救命胴衣	バイザーホーン	救助艇	水中スクーター	救命浮環	水中投光器	バスケット担架	緩降機	化学防護服
数	9	1	6	8	8	0	20	20	0	2	0	10	1	2	2	0

消防訓練等実施状況 平成24年1～12月

平成24年中合計 636件



過去3年間の消防訓練実施状況		
平成22年	平成23年	平成24年
552件	575件	636

訓練件数／月	1月	2月	3月	4月	5月	6月	7月	8月	9月	10月	11月	12月	小計	合計	月平均	
	15	22	11	11	14	15	11	11	19	22	37	36	224	224	18.667	
内訳	避難・誘導	15	22	11	11	12	14	9	11	18	22	37	35	217	636	18.1
	消火	14	21	10	10	14	14	9	10	18	22	35	32	209		17.4
	通報	14	21	11	10	12	14	9	11	19	21	34	34	210		17.5

業務出動件数

平成24年1～12月

出動種目	出動内容	出動回数
火災の誤報	自火報の誤鳴動	33
	火災との勘違い(誤認)	8
危険排除	車両からの油漏れ	4
	蜂の巣除去	0
	ハブ捕獲	2
調査	火入れ指導調査	17
	水利・危険区域・対象物・違法駐車パトロール等	90
自然災害	台風	172
	大雨等	3
広報	火災予防、台風等	92
特別警戒	不発弾処理に伴う消防警備	
	その他	0
油流出		2
その他	動物等の救出要請	8
	PA出動・水難パトロール等	972
		1,403

署・所別救急出場件数

平成24年1～12月（人）

	1月	2月	3月	4月	5月	6月	7月	8月	9月	10月	11月	12月	小計
本署	123	116	121	115	110	126	122	124	134	128	132	134	1,485
牧港出張所	128	104	122	139	118	124	122	132	144	134	116	150	1,533
内間出張所	140	110	129	149	106	112	118	117	122	108	102	134	1,447
合計	391	330	372	403	334	362	362	373	400	370	350	418	4,465

署・所別救急搬送人員

平成24年1～12月（人）

	1月	2月	3月	4月	5月	6月	7月	8月	9月	10月	11月	12月	小計
本署	111	111	113	113	105	117	113	114	123	120	126	126	1,392
牧港出張所	121	94	112	134	110	115	119	124	132	123	110	145	1,439
内間出張所	132	104	121	140	94	101	108	108	118	103	93	126	1,348
合計	364	309	346	387	309	333	340	346	373	346	329	397	4,179

※平成21年救急出場件数 4,465 件 ※平成21年救急搬送人員 4,179 人

※一日平均出場件数 約 12.2 件 ※一日平均搬送人員 約 11.4 人

本署 約 4.1 件
 牧港 約 4.2 件
 内間 約 4.0 件

本署 約 3.8 人
 牧港 約 3.9 人
 内間 約 3.7 人

現場到着及び病院収容平均所要時間

平成24年1～12月（分）

事故種別	現場到着平均所要時間（分）	病院収容平均所要時間（分）	備考
急病	7.3 分	26.8 分	
交通	7.5 分	27.1 分	
一般負傷	7.2 分	27.2 分	
その他	7 分	26.0 分	
平均	7.2 分	26.7 分	

事故種別・傷病程度別搬送人員

平成24年1～12月（人）

事故種別 傷病程度	計	火	自	水	交	労	運	一	加	自	急	そ
		災	然	難	通	働	動	般	害	損	病	の
		災	災	難	通	害	技	負	害	為	他	他
計	4,179		7	2	474	25	25	559	28	37	2,480	542
死 亡	80			1	3			3		6	52	15
重 症	570		2		23	1	2	68		4	317	153
中 症	1,148		2		41	4	7	103	3	12	672	304
軽 症	2,380		3	1	407	20	16	385	25	15	1,439	69
そ の 他	1											1

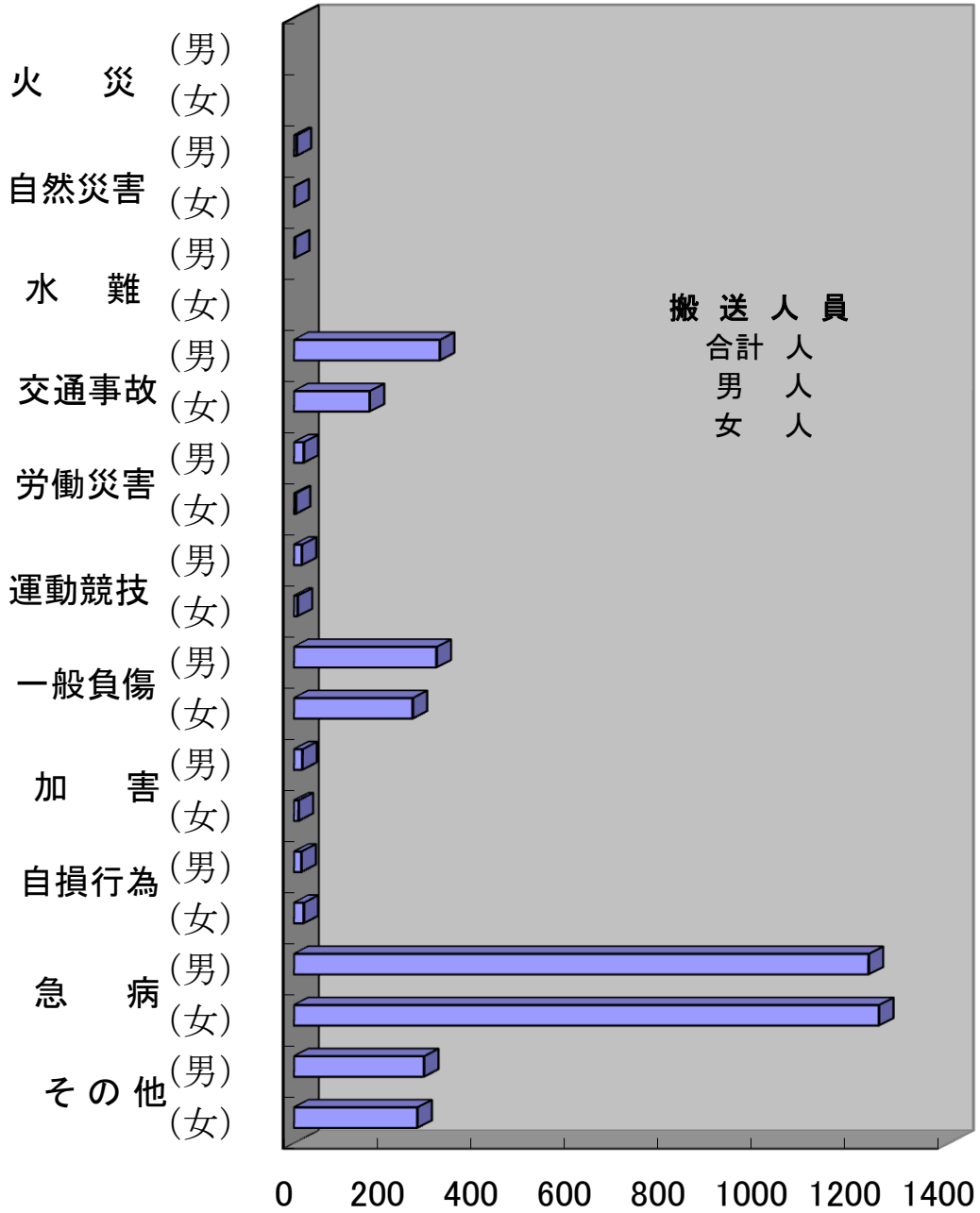
年齢区分別・傷病程度別搬送人員

平成24年1～12月（人）

年齢区分 傷病程度	計	新 生 児	乳 幼 児	少 年	成 人	老 人
		生後28日以内	生後29日以上 満 7 歳未満	満 7 歳以上 満18歳未満	満18歳以上 満65歳未満	満65歳以上
計	4,179	35	243	267	1,827	1,807
死 亡	80		1		24	55
重 症	570		2	5	150	413
中 症	1,148	33	37	43	437	598
軽 症	2,380	2	203	219	1,215	741
そ の 他	1				1	

事故種別・男女別搬送人員

平成24年中

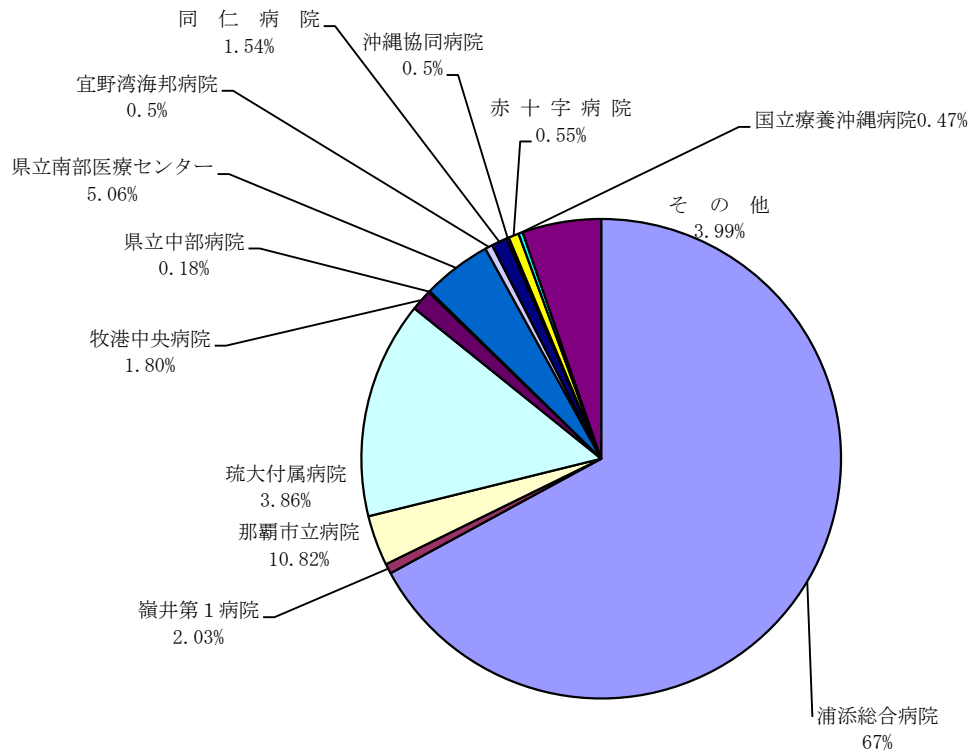


医療機関別・事故種別搬送人員

平成24年1～12月（人）

事故種別 医療機関	計	火災	自然災害	水難	交通	労働災害	運動競技	一般負傷	加害	自損行為	急病	その他
計	4,179											
浦添総合病院	2,803		7	2	407	20	18	428	17	33	1,596	275
嶺井第1病院	28							3			21	4
琉大付属病院	142				11			10	1	1	89	30
那覇市立病院	612				35	2	3	65	8	1	425	73
牧港中央病院	60							1			37	22
県立中部病院	4										1	3
県立南部医療センター	195				8	1	2	17	2	2	113	50
宜野湾海邦病院	21							2			15	4
同仁病院	44							5			28	11
沖縄協同病院	7										3	4
赤十字病院	29							1			4	24
国立療養沖縄病院	12										8	4
その他	222				13	2	2	27			140	38

主な病院への搬送人員



曜日別・月別・救急搬送人員

平成24年1～12月

事故種別 区分	計	火	自	水	交	労	運	一	加	自	急	そ	
		災	然 災 害	難	通	害	動 競 技	般 負 傷	害	損 行 為	病	の 他	
曜日別	月	608			1	58	6	4	70	7	5	379	78
	火	619				85	8	1	70	2	6	355	92
	水	609				62	3	2	83	3	9	360	87
	木	592				59	2	3	74	1	7	368	78
	金	596				78	5	4	78	3	4	317	107
	土	587		6		59	1	4	95	3	3	358	58
	日	568		1	1	73		7	89	9	3	343	42
	計	4,179		7	2	474	25	25	559	28	37	2,480	542
月別	1月	364				37	1	2	49	1	4	240	30
	2月	309				34		2	34	1	2	199	37
	3月	346				39	2	1	45	6	2	207	44
	4月	387				44	1	2	62		2	230	46
	5月	309				46	4	1	36	3	4	172	43
	6月	333				40	1	3	42	3	2	194	48
	7月	340			1	35	2	3	43	3	5	195	53
	8月	346		1		31	2		45	3	5	209	50
	9月	373		6	1	35	2	2	53	1	3	223	47
	10月	346				53	8	1	38	2	4	195	45
	11月	329				37	2	6	48	2	1	190	43
	12月	397				43		2	64	3	3	226	56

事故種別搬送人員

平成24年1～12月（人）

事故種別 区分	計	火 災	自 然 災 害	水 難	交 通	労 働 災 害	運 動 競 技	一 般 負 傷	加 害	自 損 行 為	急 病	そ の 他
休 日	786		1	2	91	2	9	126	11	4	479	61
休日以外	3,393		6		383	23	16	433	17	33	2,001	481
計	4,179		7	2	474	25	25	559	28	37	2,480	542

事故種別 区分	計	火 災	自 然 災 害	水 難	交 通	労 働 災 害	運 動 競 技	一 般 負 傷	加 害	自 損 行 為	急 病	そ の 他	
時 間 別 内 訳	0～2	229		1	10			36	6	2	165	9	
	2～4	216			27			31	3	4	148	3	
	4～6	163			18			23	7	3	111	1	
	6～8	243				32	1	36	3		163	8	
	8～10	453		2	1	64	4	2	85	2	252	41	
	10～12	485		1		37	6	9	52	3	255	122	
	12～14	434		2		45	4	3	38	7	231	104	
	14～16	428		1		52	4	3	64	3	219	80	
	16～18	424				53	6	5	54	2	206	98	
	18～20	430			1	58		3	58	3	4	256	47
	20～22	372				36			40	1	3	275	17
	22～24	302				42			42	2	5	199	12
計	4,179	0	7	2	474	25	25	559	28	37	2,480	542	

管内管外別搬送人員

平成24年1～12月

区分	事故種別	計	火	自	水	交	労	運	一	加	自	急	そ
			災	然	難	通	働	動	般	害	損	病	の
			害	災	難	通	害	競	負	害	行	急	他
			害	災	難	通	害	技	傷	害	為	病	他
管内に住所を有する者		3,234		5		236	8	15	486	20	33	2,195	236
管外に住所を有する者		915		2	2	234	16	9	62	8	2	276	304
その他		30				4	1	1	11		2	9	2
合計		4,179		7	2	474	25	25	559	28	37	2,480	542

救急隊員の行った応急処置件数

平成23年1～12月

事故種別	合計	応急処置対象人員	止	固	人	心	酸	気	保	被	血	聴	音	血	そ	心
			血	定	工	肺	素	道	温	覆	圧	診	呼	中	の	他
			血	定	呼	蘇	吸	確	温	覆	測	器	吸	酸	測	心
			血	定	吸	生	入	保	温	覆	定	による	音	素	定	電
急病	12,831	#####	9	74	22	47	783	59	297	12	2,292	1,810	2,425	1,613	910	
交通事故	2,654	474	23	407	1	3	46	3	18	67	460	373	470	261	48	
一般負傷	2,807	558	34	200		3	47	2	43	110	527	343	551	321	68	
その他	2,999	649	17	58	12	14	332	13	57	30	408	310	623	345	131	
合計	21,291	#####	83	739	35	67	1,208	77	415	219	3,687	2,836	4,069	2,540	1,157	

事故種別・行政区別出場件数

平成24年1～12月

種 別 行政区別	火 災	自然 災害	水 難	交 通	労 働 災 害	運 動 競 技	一 般 負 傷	加 害	自 損 行 為	急 病	そ の 他	合 計
仲 間				20	1	7	20	1	3	61	9	122
安 波 茶		1		14			9			28	2	54
伊 祖				14		1	13		3	64	69	164
牧 港	1			43	1	1	51	1	1	137	31	267
港 川		2		20	2	1	15	1	4	117	31	193
城 間	3	1		21			32		5	129	56	247
屋 富 祖	4			19	1	3	47	4	4	144	7	233
宮 城	2			20	1		37	5	4	235	18	322
仲 西	2			15			12			75	7	111
小 湾				17	1	1	22	1	4	121	16	183
勢 理 客	4	1	5	29	8	1	48	2	3	143	9	253
内 間	7	1		29	1	7	48	2	4	186	58	343
沢 岷		1		18	2	1	22		2	99	9	154
経 塚	2			10		1	11		1	70	42	137
前 田	1			29	1		32	2	2	120	10	197
西原一区	1			14			10		2	49	3	79
西原二区				10			25			52	3	90
当 山				3			6	1		33	1	44
大 平				21	1	1	17		3	79	21	143
広 栄				5	1		5			25		36
茶山団地				2			6			13	6	27
緑ヶ丘				5			11	1	1	42	1	61
浦 城		1		22			22	1	1	81	39	167
ニュータウン	1			2			4			51	5	63
牧港ハイツ				1			5			28	13	47
グリーンハイツ				2			6			53	1	62
浅野浦	2			14			17	2	3	104	13	155
前田公務員宿舎										6		6
港川崎原			1		3					6		10
上 野				17	1		3		1	34	1	57
マチナトタウン				5			4	2		31	7	49
神森団地	2			1			2	5	1	28	1	40
浦西団地				7			9		1	52	2	71
安川団地				5			1		1	9		16
当山ハイツ	1			5	1		6	1	1	35	34	84
浦添ハイツ				1			4			15		20
県営経塚団地										2	1	3
浦添市街地住宅							3			17		20
県営沢岷高層住宅				1						4	1	6
キャンプキンザー										7		7
そ の 他	1			6			1			4	110	122
合 計	34	8	6	467	26	25	586	32	55	2,589	637	4,465

資格別消防職員数

平成25年4月1日現在（人）

区 分		資格等	合 計	救急救命士	救急標準課程	救急Ⅱ課程	救急Ⅰ課程
				資 格 者	修 了 者	修 了 者	修 了 者
消 防 職 員	救 急 隊 員	専任	9	7	2		
		兼任	58	18	34	6	
		計	67	25	36	6	
	その他	26	6	15	5		

医療機関数

平成25年4月1日現在

医 療 機 関 数																	
救急告示医療機関						その他の医療機関						計					
国 立	公 立	公 的	私 的		計	国 立	公 立	公 的	私 的		計	国 立	公 立	公 的	私 的		計
			病 院	診 療 所					病 院	診 療 所					病 院	診 療 所	
			2						6	78					8	78	

発生場所別搬送人員

平成24年1～12月（人）

区 分	発生場所	計	住 宅	公衆出入場所	仕 事 場	道 路	そ の 他
急病		2,480	1,900	427	64	79	10
交通		474	5	21	3	445	
一般負傷		559	345	124	5	75	10
その他		666	60	558	19	18	11
計		4,179	2,310	1,130	91	617	31

過去5年間の事故種別救急出場件数

1月～12月

事故種別 年 別	計	火 災	自然 災害	水 難	交 通	労 働 災 害	運 動 競 技	一 般 負 傷	加 害	自 損 行 為	急 病	そ の 他
平成20年	4,074	14		8	408	40	29	504	42	62	2,203	764
平成21年	4,189	26		5	454	20	22	504	43	72	2,306	737
平成22年	4,273	34		5	413	20	19	558	35	81	2,429	679
平成23年	4,515	30	3	6	460	23	33	566	39	70	2,626	659
平成24年	4,465	34	8	6	467	26	25	586	32	55	2,589	637

過去5年間の事故種別救急搬送人数

1月～12月

事故種別 年 別	計	火 災	自然 災害	水 難	交 通	労 働 災 害	運 動 競 技	一 般 負 傷	加 害	自 損 行 為	急 病	そ の 他
平成19年	3,930	9	1	6	429	41	21	503	29	40	2,183	668
平成20年	3,835	2		5	399	39	29	474	40	47	2,103	697
平成21年	3,961	4		2	463	20	22	472	39	57	2,197	685
平成22年	4,052	4		2	417	19	19	535	31	63	2,338	624
平成23年	4,245	4	3	3	445	23	35	545	31	52	2,527	577
平成24年	4,179		7	2	474	25	25	559	28	37	2,480	542

過去5年間の一般的な救急法講習会実施状況

実施年	実施件数	受講者数	講習内容
平成20年	21件	544人	
平成21年	13件	340人	
平成22年	11件	277人	
平成23年	9件	285人	
平成24年	10件	259人	

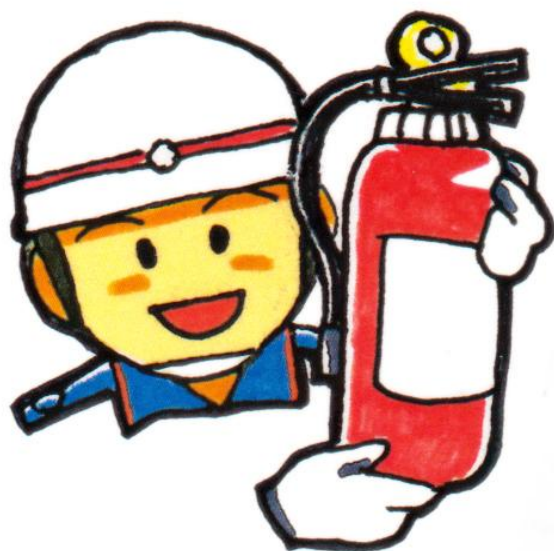
※ 一般的な講習会は効果測定なし。終了証の交付なし。

救命講習会実施状況

実施年	種別	実施回数	受講者数	講習内容
平成20年	普通救命講習 3時間コース	54	1,273人	
平成21年	普通救命講習 3時間コース	52	1,248人	
平成22年	普通救命講習 3時間コース	67	1,345人	
平成23年	普通救命講習 3時間コース	51	1,116人	
平成24年	普通救命講習 3時間コース	47	1,013人	
○普通救命講習会の実施回数 271回 受講者数 5,995人				
平成20年	上級救命講習 8時間コース	4	98人	
平成21年	上級救命講習 8時間コース	7	220人	
平成22年	上級救命講習 8時間コース	8	147人	
平成23年	上級救命講習 8時間コース	5	102人	
平成24年	上級救命講習 8時間コース	5	96人	
○上級救命講習会の実施回数 29回 受講者数663人				

※ 救命講習会は、心肺蘇生法実技のみ効果測定あり。受講生に講習修了証の交付あり。

預防關係



浦添市の火災概況

区分		平成20年	平成21年	平成22年	平成23年	平成24年
出火件数	計	34	58	38	46	29
	建物	14	35	31	25	12
	林野	0	0			0
	車両	5	2	2	5	7
	船舶	0	0			0
	その他	15	21	5	16	10
焼損棟数	計	14	32	31	23	12
	全焼	0	8		2	0
	半焼	0	2	1	1	0
	部分焼	4	8	5	3	3
	ぼや	10	14	25	17	9
建物焼損面積		153㎡	958㎡	122㎡	204㎡	83.1㎡
林野焼損面積		0 a	0 a	0a	0 a	0 a
死傷者	死者(人)	0	3	1	2	0
	負傷者(人)	1	3	5	4	0
り災世帯		3	14	7	9	15
り災人員(人)		5	26	12	15	20
損害額	計(千円)	8,569	84,116	5,494	19,651	7,219
	建物	8,323	84,116	5,494	19,324	6,469
	林野	0	0	0		0
	車両	246	0	0	270	750
	船舶	0	0	0		0
	その他	0	0	0	57	0

数及び損害額

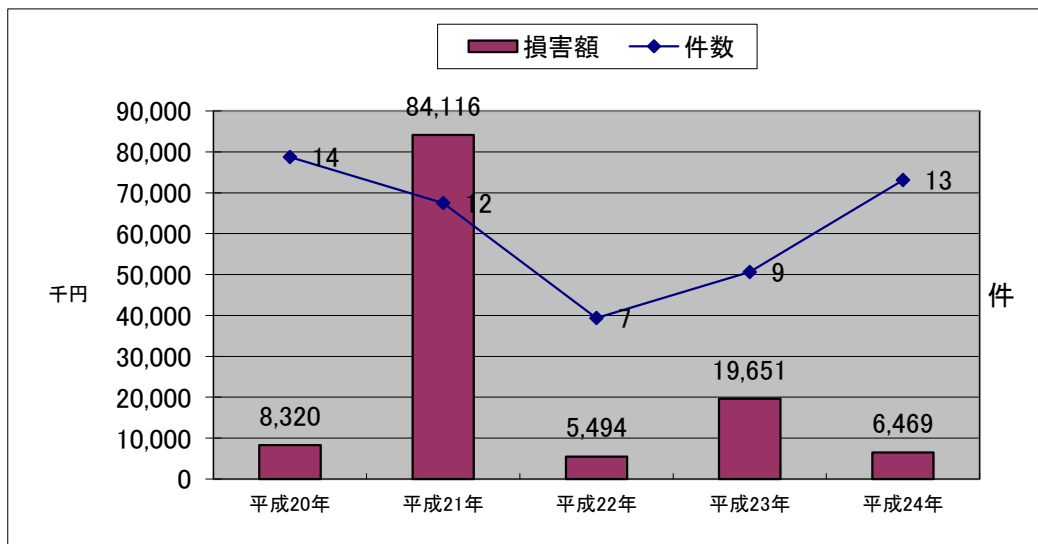
平成24年1月～12月

区分	月別												
	合計	1月	2月	3月	4月	5月	6月	7月	8月	9月	10月	11月	12月
件数	29	4	3	3	3	3	1	4	4	1	3		
損害額(千円)	7,219			2,016		4,453			618		132		

建 物 火 災 概 要

平成24年 1～12月

発生場所	覚知別	焼損程度	損害面積	損害額	死	傷	気 象 状 況
			(㎡)	(千円)			
当山	119	ぼや					曇り、17.9度、71.3%、 東北東、5.8m
屋富祖	119	部分焼	3	20			曇り、20.6度、61.6% 東、1.8m
内間	119	部分焼	25	1,996			曇り、18.7度、80.9%、 東北東、4.4m
伊祖	119	ぼや	0.5				曇り、21.1度、85.2%、 東北東、0.4m
経塚	119	部分焼	54	4,453			曇り、26.6度、81.8% 南西、5.5m
仲西	119	ぼや					曇り、23.4度、97.9% 東北東、2.9m
牧港	119	ぼや					晴れ、29.0度、66.9% 南南西、2.9m
前田	119	ぼや					晴れ、28.6度、82.5% 北北東、5.9m
前田	119	ぼや					晴れ、25.6度、99.9% 北、0.5m
城間	119	ぼや					晴れ、24.9度、99.9% 北北東、2.8m
西原	119	ぼや					晴れ、24.9度、85.3% 北北東、3.2m
伊祖	119	ぼや	0.6				晴れ、29.3度、50.4% 北東、2.6m
経塚	一般加入	ぼや					晴れ、27度、62.7% 北北東、4.4m



用途別火災原因件数

平成24年1～12月

種 別	原 因 別															
	合 計	火 遊 び	放 火 ・ 放 火 の 疑 い	飛 火 ・ 残 火 の 不 始 末	花 火	マ ッ チ ・ ラ イ タ ー	油 鍋 の 過 熱	電 気 配 線 ・ 配 線 器 具	電 気 機 器 ・ 装 置	溶 接 断 機	石 油 機 器 ・ 燃 焼 炉 等	内 燃 機 関 ・ 排 気 管 等	ガ ス 機 器 ・ 設 備	煙 草	不 明 ・ 調 査 中	そ の 他
一 般 住 宅	1						1									
共 同 住 宅	9		1				5	1						1		1
そ の 他 の 建 物	3						2									1
車 両	7		1			1		1		1					1	2
林 野	0															
船 舶	0															
そ の 他	9		1	3											2	3
計	29	0	3	3	0	1	8	2	0	1	0	0	0	1	3	7

過去5年間の火災原因件数

1月～12月

種 別	原 因 別															
	合 計	火 遊 び	放 火 ・ 放 火 の 疑 い	飛 火 ・ 残 火 の 不 始 末	花 火	マ ッ チ ・ ラ イ タ ー	油 鍋 の 過 熱	電 気 配 線 ・ 配 線 器 具	電 気 機 器 ・ 装 置	溶 接 断 機	石 油 機 器 ・ 燃 焼 炉 等	内 燃 機 関 ・ 排 気 管 等	ガ ス 機 器 ・ 設 備	煙 草	不 明 ・ 調 査 中	そ の 他
平 成 20 年	34		3	3	1		1	2	1	1			4		16	2
平 成 21 年	58	4	12	5	1				2				12		20	2
平 成 22 年	38		2	4			5	4	1				13		4	5
平 成 23 年	46	4	1	5	1		7	6	2				1	2	11	6
平 成 24 年	29		3	3		1	8	2		1				1	3	7
計	205	8	21	20	3	1	21	14	6	2	0	0	30	3	54	22

地域別・月別・火災発生件数

平成24年1～12月

月別 字別	計	1月	2月	3月	4月	5月	6月	7月	8月	9月	10月	11月	12月
合計	29	4	3	3	3	3	1	4	4	1	3	0	0
仲間	0												
安波茶	1										1		
伊祖	2				1					1			
牧港	3		1					2					
港川	0												
城間	2								2				
屋富祖	1			1									
宮城	1		1										
仲西	1						1						
小湾	0												
勢理客	1	1											
内間	4	1	1	1				1					
沢岷	0												
経塚	4	1				1					2		
前田	3				1			1	1				
西原	2	1							1				
当山	1			1									
大平	0												
西洲	3				1	2							
伊奈武瀬	0												

月別・時間別・火災発生件数

平成24年1～12月

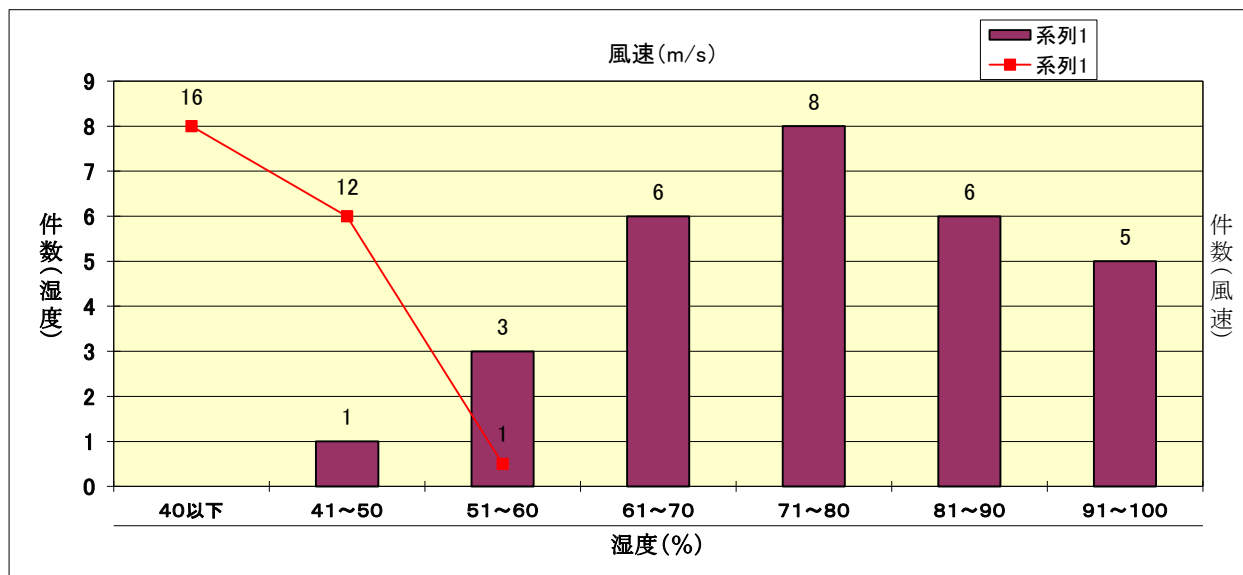
時間別 月別	計	1月	2月	3月	4月	5月	6月	7月	8月	9月	10月	11月	12月
合計	29	4	3	3	3	3	1	4	4	1	3	0	0
0～1	0												
1～2	2	1									1		
2～3	0												
3～4	0												
4～5	1					1							
5～6	0												
6～7	0												
7～8	0												
8～9	0												
9～10	0												
10～11	4		2		1				1				
11～12	2		1		1								
12～13	1									1			
13～14	2					1		1					
14～15	2	1		1									
15～16	2					1					1		
16～17	2	1			1								
17～18	2	1						1					
18～19	2			1					1				
19～20	2							1	1				
20～21	2						1				1		
21～22	1							1					
22～23	0												
23～24	2			1					1				

気象別火災発生件数

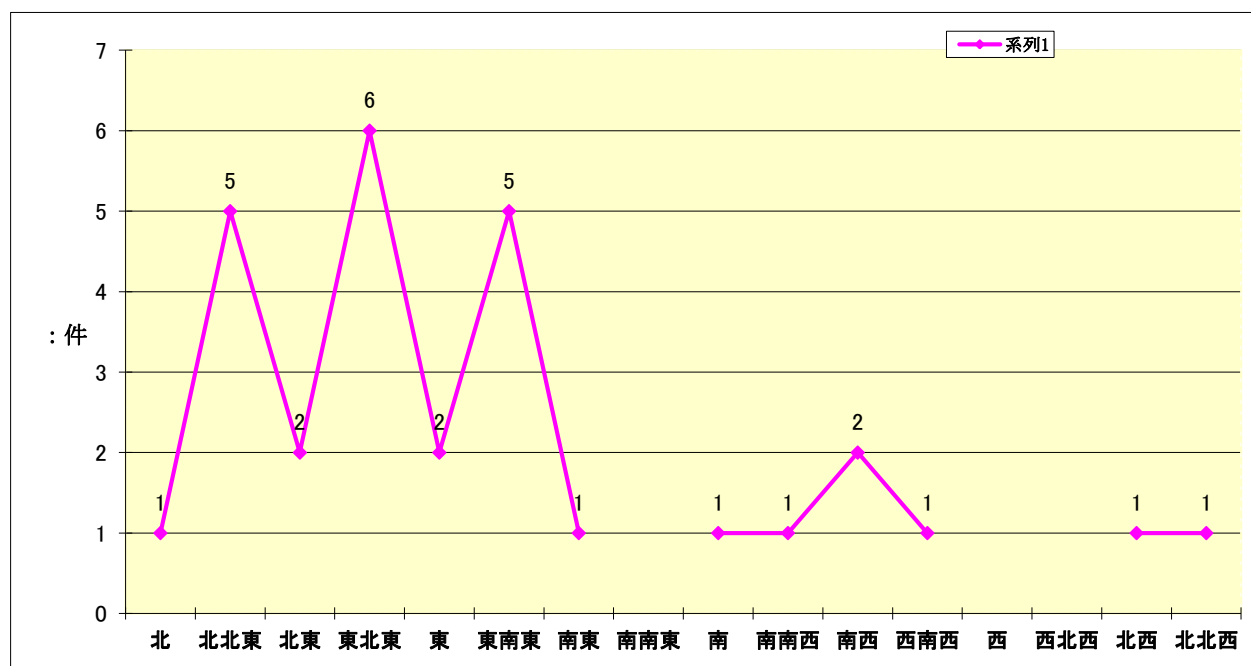
平成24年1~12月

湿度(%)	計	40以下	41~50	51~60	61~70	71~80	81~90	91~100
件数	29		1	3	6	8	6	5

風速(m/s)	計	0~2	3~5	6~8	9~11	12~14	15~17	18以上
件数	29	16	12	1				



出火時風向



用途別 消防用設備等検査済証 交付件数

平成24年度

消防用設備等の種類 用途別		消火設備							警報設備			避難設備	消火活動上必要な設備			その他		
		消火器	※①屋内消火栓設備	スプリンクラー設備	屋外消火栓設備	粉末消火設備	泡消火設備	※②ハロゲン化物消火設備	不活性ガス消火設備	自動火災報知設備	非常（ベル・サイレン）	非常放送設備	ガス漏れ警報設備	誘導灯・誘導標識	避難器具		連結散水設備	連結送水管
(1)	イ 劇場・映画館																	
	ロ 公会堂・集会場																	
(2)	イ キャバレー・ナイトクラブ																	
	ロ 遊技場・ダンスホール																	
	ハ 性風俗特殊営業店舗等																	
	ニ カラオケボックス等個室型店舗																	
(3)	イ 待合・料理店																	
	ロ 飲食店	1							1			1						
(4)	百貨店・マーケット	1	1	1	1			1										
(5)	イ 旅館・ホテル	1																
	ロ 寄宿舎・共同住宅	32	4		1			23	1		3	17			5	2		
(6)	イ 病院・診療所	2		4				3		2	4				1			
	ロ 老人短期入所施設等	1		3				3			2							
	ハ 老人デイサービスセンター等	6		3				6	1		6							
	ニ 幼稚園・特別支援学校																	
(7)	小・中・高・大学等	1						1										
(8)	図書館・博物館		1															
(9)	イ 蒸気浴場・熱気浴場																	
	ロ 公衆浴場																	
(10)	車両の停車場																	
(11)	神社・寺院・教会							1										
(12)	イ 工場・作業場	2						1			1							
	ロ 映画スタジオ・テレビスタジオ																	
(13)	イ 自動車車庫・駐車場	1						1			1							
	ロ 飛行機の格納庫																	
(14)	倉庫	5	4					7			3							
(15)	前項に該当しない事業場	5	1		1			7			3							
(16)	イ 特定防火対象物を含む 複合用途防火対象物	12	1	4				13	1		10	1		1				
	ロ その他の複合用途防火対象物	3						5			1							
合計		73	12	15	0	3	0	0	72	2	4	0	35	18	0	7	2	0

※①パッケージ型消火設備含む

※②代替ハロン消火設備含む

用途別・階別防火対象物数

平成24年度

防火対象物の区分			総数	階別		
				5階未満	5階以上11階未満	11階以上
(1)	イ	劇場・映画館・観閲場	6	6		
	ロ	公開堂・集会場	30	30		
(2)	イ	キャバレー・ナイトクラブ	6	2	4	
	ロ	遊技場・ダンスホール	14	12	2	
	ハ	性風俗特殊営業店舗等	0			
	ニ	カラオケボックス等個室型店舗	0			
(3)	イ	待合・料理店	0			
	ロ	飲食店	41	40	1	
(4)		百貨店等物品販売業を営む店舗	85	85		
(5)	イ	旅館・ホテル	14	10	4	
	ロ	寄宿舎・共同住宅	1498	999	485	14
(6)	イ	病院・診療所	48	38	10	
	ロ	老人短期入所施設等	25	19	5	1
	ハ	老人デイサービスセンター等	60	60		
	ニ	幼稚園・特別支援学校	18	18		
(7)		小・中・高・大学・専門学校等	81	80	1	
(8)		図書館・博物館・美術館	3	3		
(9)	イ	蒸気浴場・熱気浴場	1	1		
	ロ	公衆浴場	0			
(10)		車両の停車場・航空機発着場	0			
(11)		神社・寺院・教会	10	10		
(12)	イ	工場・作業場	101	96	5	
	ロ	映画スタジオ・テレビスタジオ	0			
(13)	イ	自動車車庫・駐車場	27	26	1	
	ロ	飛行機の格納庫	0			
(14)		倉庫	146	146		
(15)		前各項に該当しない事業場	233	206	27	
(16)	イ	特定防火対象物を含む 複合用途防火対象物	427	347	80	
	ロ	その他の複合用途防火対象物	267	204	63	
合 計			3141	2438	688	15

月別・用途別 建築同意処理状況

平成24年度

用途別		月別	計	4月	5月	6月	7月	8月	9月	10月	11月	12月	1月	2月	3月
合 計			128	3	11	13	13	14	10	11	10	12	13	5	13
(1)	イ 劇場・映画館		0												
	ロ 公会堂・集会場		0												
(2)	イ キャバレー・ナイトクラブ		0												
	ロ 遊技場・ダンスホール		0												
	ハ 性風俗特殊営業店舗等														
	ニ カラオケボックス等														
(3)	イ 待合・料理店		0												
	ロ 飲食店		3		1				1			1			
(4)	百貨店・マーケット		10		1	1	1	3	1			1	2		
(5)	イ 旅館・ホテル		0												
	ロ 寄宿舎・共同住宅		64	1	7	7	6	5	5	4	7	6	6	2	8
(6)	イ 病院・診療所		5			2	1		1						1
	ロ 老人短期入所施設等		0												
	ハ 老人デイサービスセンター等		5	2									1		2
	ニ 幼稚園・特別支援学校						1								
(7)	小・中・高・大学等		0												
(8)	図書館・博物館		0												
(9)	イ 蒸気浴場・熱気浴場		0												
	ロ 公衆浴場		0												
(10)	車両の停車場		0												
(11)	神社・寺院・教会		0												
(12)	イ 工場・作業場		2				1	1							
	ロ 映画・テレビスタジオ		0												
(13)	イ 自動車車庫・駐車場		2		1					1					
	ロ 飛行機の格納庫		0												
(14)	倉庫		5			1		1	1		1		1		
(15)	前項に該当しない事業場		14			1	1	2		3	2	1	1	2	1
(16)	イ 特定防火対象物を含む 複合用途防火対象物		13		1	1	1	1		3		3	1	1	1
	ロ その他の 複合用途防火対象物		4				1	1		1			1		
そ の 他			0												
区分		月別	計	4月	5月	6月	7月	8月	9月	10月	11月	12月	1月	2月	3月
建築物計画通知			8	2		1		1		2		1			1
建築確認通知			138	11	12	17	13	9	8	15	17	8	7	10	11

地域別・年別建築同意件数

字別	年別	平成20年	平成21年	平成22年	平成23年	平成24年
仲	間	0	2	10	1	4
大	平	5	6	4	4	8
経	塚	15	14	17	12	21
内	間	8	5	13	8	6
宮	城	15	9	10	10	16
仲	西	2	3	5	3	2
勢	理	7	6	7	7	2
屋	富	3	3	2	3	0
伊	祖	14	7	9	7	15
城	間	6	5	10	14	15
牧	港	6	10	11	12	17
港	川	6	9	7	11	8
西	原	14	18	9	3	17
前	田	8	6	10	10	12
沢	岨	3	4	6	4	5
安	波	2	4	8	3	1
当	茶	2	2	7	3	2
小	山	0	0	1	0	1
西	湾	0	0	1	0	1
西	洲	0	1	0	0	2
伊	奈	0	0	0	0	1
武	瀬	0	0	0	0	1
計		116	114	146	115	155

用途別点検結果報告状況

施設区分	年別	20年度報告	21年度報告	22年度報告	23年度報告	24年度報告
		件数	件数	件数	件数	件数
(1)	イ	1	1	1	1	1
	ロ	11	13	13	11	12
(2)	イ	1	1	1	2	
	ロ	7	8	8	8	6
	ハ				0	
	ニ			1	0	
(3)	イ				0	
	ロ	6	7	10	8	9
(4)		22	27	25	28	28
(5)	イ	7	5	7	6	7
	ロ	46	66	62	48	95
(6)	イ	22	22	20	18	18
	ロ	31	28	19	19	25
	ハ	26	14	27	26	29
	ニ		8	14	0	4
(7)		41	21	32	27	11
(8)		2	2	2	2	1
(9)	イ	1		1	0	
	ロ				0	
(10)					0	
(11)		2	2	3	4	1
(12)	イ	14	20	17	15	17
	ロ				0	
(13)	イ	5	2	2	3	1
	ロ				0	
(14)		18	11	21	25	20
(15)		55	61	57	66	63
(16)	イ	28	37	46	46	37
	ロ	8	13	13	9	10
計		354	369	402	372	395

防火管理者選任、消防計画届出、自衛消防訓練及び立ち入り検査状況

消防訓練及び立ち入り検査、24年度の数値

用途項別		該当 消防 法第 8条 対象 物	防 火 管 理 者 選 任	消 防 計 画 届 出	自営消防訓練		立 ち 入 り 検 査	
					消火 (1回以上)	避難 (1回以上)		
(1)	イ	劇場・映画館	5	3	1	0	0	0
	ロ	公会堂・集会場	31	17	1	4	3	2
(2)	イ	キャバレー・ナイトクラブ	15	2	1	0	0	0
	ロ	遊技場・ダンスホール	19	12	12	5	5	5
	ハ	性風俗特殊営業店舗等	0	0	0	0	0	0
	ニ	カラオケボックス等個室型店舗	2	2	1	0	0	0
(3)	イ	待合・料理店	0	0	0	0	0	0
	ロ	飲食店	40	17	12	2	2	1
(4)		百貨店・マーケット	102	56	55	10	10	26
(5)	イ	旅館・ホテル	29	15	12	0	0	1
	ロ	寄宿舎・共同住宅	488	48	23	11	11	8
(6)	イ	病院・診療所	25	21	21	10	10	0
	ロ	老人短期入所施設等	46	41	38	24	24	10
	ハ	老人デイサービスセンター等	64	50	50	52	52	22
	ニ	幼稚園・特別支援学校	18	18	18	5	8	0
(7)		小・中・高・大学等	83	77	77	17	17	0
(8)		図書館・博物館	4	3	2	4	4	0
(9)	イ	蒸気浴場・熱気浴場	1	1	1	0	0	0
	ロ	公衆浴場	0	0	0	0	0	0
(10)		車両の停車場	0	0	0	0	0	0
(11)		神社・寺院・教会	10	6	4	0	0	0
(12)	イ	工場・作業場	44	21	16	3	3	1
	ロ	映画スタジオ・テレビスタジオ	0	0	0	0	0	0
(13)	イ	自動車車庫・駐車場	1	0	0	0	0	0
	ロ	飛行機の格納庫	0	0	0	0	0	0
(14)		倉庫	35	17	6	1	1	0
(15)		前項に該当しない事業場	158	100	57	23	23	3
(16)	イ	特定防火対象物を含む 複合用途防火対象物	184	50	36	0	0	10
	ロ	その他の複合用途防火対象物	38	2	0	0	0	1
合 計			1,442	579	444	171	173	90

危険物施設の状況

-予防関係-

平成24年度

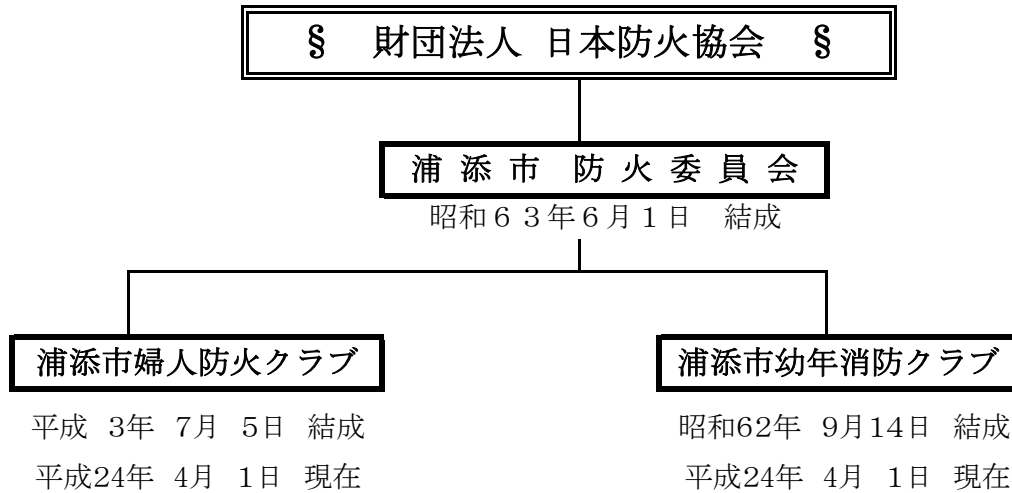
製造所等の別 区分		合計	貯蔵所							取扱所							
			屋内貯蔵所	屋外貯蔵所	屋内タンク貯蔵所	屋外タンク貯蔵所	簡易タンク貯蔵所	地下タンク貯蔵所	移動タンク貯蔵所	小計	給油取扱所(営業用)	給油取扱所(自家用)	第一種販売取扱所	第二種販売取扱所	一般取扱所	移送取扱所	小計
施設数		131	8	1	2	17		34	9	71	22	10	2		26		60
5倍以下		48	5		2	4		16	7	34	1	6			8		14
5倍を超え10倍以下		24	2	1		3		9		15		1			7		9
10倍を超え50倍以下		17	1					9	2	12		1	2		2		5
50倍を超え100倍以下		4				2				2		2					2
100倍を超え150倍以下		1								0	1						1
150倍を超え200倍以下		6								0	7						6
200倍を超え1,000倍以下		25				3				3	13				8		22
1,000倍を超え5,000倍以下		3				2				2					1		1
5,000倍を超え10,000倍以下		0								0							0
10,000倍を超えるもの		3				3				3							0
類別	第1類	0								0							0
	第2類	0								0							0
	第3類	0								0							0
	第4類	131	8	1	2	17		34	9	71	22	10	2		26		60
	第5類	0								0							0
	第6類	0								0							0

危険物許可等事務処理状況

平成24年度

製造所等の別 区分		製造所	貯蔵所							取扱所					計		
			屋内貯蔵所	屋外貯蔵所	屋内タンク貯蔵所	屋外タンク貯蔵所	簡易タンク貯蔵所	地下タンク貯蔵所	移動タンク貯蔵所	給油取扱所 営業	給油取扱所 自家	第一種販売取扱所	第二種販売取扱所	一般取扱所		移送取扱所	
許可	設置									1							1
	変更				1					3					4		8
完成検査	設置									1							1
	変更				1					3				2			6
完成検査前検査	水張													1			1
	水圧							1									1
	溶接部																0
種類数量変更届																	0
保安監督者選任・解任届			1	1		8				5	2			12			29
譲渡引渡届									1								1
仮使用承認申請					1					2				1			4
製造所等名称変更届					1		6	1		5	2						15
廃止届								1		1							2
製造所等工事変更届					1									1			2
製造所等使用休止届																	0
製造所等変更届					9					16				8			33
製造所等災害発生届											1			2			3
危険作業開始届					2					1				8			11
予防規程制定認可届					9						1			16			26

★ 浦添市防火委員会組織 ★



婦人防火クラブ (14団体)

浅野浦支部	33
内間支部	15
大平支部	25
グリーンハイツ支部	19
小湾支部	34
勢理客支部	26
沢岬支部	33
仲西支部	12
ニュータウン支部	30
前田支部	12
牧港支部	30
宮城支部	43
屋富祖支部	35
経塚支部	18
合 計	365

幼年消防クラブ (16団体)

勢理客保育園幼年消防クラブ	120
ハイジ保育園幼年消防クラブ	150
あいのその保育園幼年消防クラブ	150
広栄保育園幼年消防クラブ	120
たいよう保育園幼年消防クラブ	90
さつき保育園幼年消防クラブ	40
柿の実保育園幼年消防クラブ	100
牧港ひまわり保育園幼年消防クラブ	150
ありあけ保育園幼年消防クラブ	120
さみどり保育園幼年消防クラブ	90
内間みどり保育園幼年消防クラブ	90
宮城ヶ原保育所幼年消防クラブ	120
小湾保育所幼年消防クラブ	130
大平保育所幼年消防クラブ	65
内間保育所幼年消防クラブ	120
あおい保育園幼年消防クラブ	120
合 計	1775