

ちしぼ

2020

夏

No.1



「千葉県農業共済組合」設立

令和2年4月1日より、本県連合会と6つの組合
(けいよう、ぼうそう、わかしお、海匝、香取、北総)が
合併し、新たな運営体制でスタートしました

CONTENTS

第1回通常総代会開催
新役員の紹介
制度のお知らせ
地域の話題～千葉の農と共に～

第1回通常総代会開催



あいさつをする長岡組合長



議長を務める元吉総代

令和2年6月16日、千葉県農業会館にて第1回通常総代会が開催されました。当日は、新型コロナウイルス感染拡大防止の観点から、会場規模を縮小し、新総代134名のうち6名の本人出席、127名の書面出席により、合併後初めての総代会として審議が行われました。



全議案が可決承認されました

開会にあたり長岡組合長は「本県では、皆様のご理解とご協力により1組合化を成し遂げ、4月から千葉県農業共済組合がスタートしました。記念すべき第1回通常総代会を、こうした形で開催せざるを得なかったことを大変残念に思います。昨年度は相次ぐ台風の影響により甚大な被害が発生し、また新型コロナウイルス感染症の世界的な流行により、日本農業において多大な損失を被った一年でありました。このような厳しい状況のもと、1組合化後もさらなる効率化を推し進め、農家・地域への貢献に努めてまいります」とあいさつしました。

議長には、市原市の元吉敏夫総代が選任され、提出された全18議案と附帯決議について慎重な審議の結果、すべて原案通り可決承認されました。

承認された議案と要旨

第1号議案

令和元年度事業報告書、財産目録、貸借対照表、損益計算書、剰余金処分案及び不足金処理事案承認の件
引受総共済金額 9,022億6,870万円
支払総共済金 100億3,270万円

第2号議案

令和2年度事業計画書及び業務収支予算書承認の件
引受総共済金額 9,292億9,181万円

第3号議案

令和2年度事務費賦課額及び徴収方法承認の件
事務費賦課金総額 10億4,177万1千円

第4号議案

特別積立金取崩し額承認の件
農作物共済勘定 4,769万円以内
家畜共済勘定 902万5千円以内

第5号議案

役員報酬、NOSAI部長報酬及び顧問手当決定の件
役員報酬(通常報酬) 984万円以内
NOSAI部長報酬 2,759万円以内
顧問手当 199万7千円以内

第6号議案

余裕金預入先指定の件
農林中央金庫、農業協同組合、千葉銀行、ゆうちょ銀行を含む17金融機関

第7号議案

借入金最高限度額及び借入先決定の件
借入金最高限度額 20億円
借入先 本組合余裕金預入先金融機関、農林漁業信用基金及び全国農業共済協会

第8号議案

理事・監事選任の件
理事14名・監事4名(任期は令和2年7月1日から3年間)
5ページ参照

第9号議案

損害評価会委員選任の件
損害評価会委員32名(任期は令和2年7月1日から3年間)

第10号議案

家畜診療所運営委員委嘱の件
家畜診療所運営委員14名(任期は令和2年7月1日から3年間)

第11号議案

保管中農産物補償共済の新設の件
8ページ参照

第12号議案

保管中農産物補償共済の料率(共済掛金及び事務費賦課金の単価)の設定の件
8ページ参照

第13号議案

事業規程の一部改正承認の件
園芸施設共済の制度内容の拡充
9ページ参照
新型コロナウイルス感染症に伴い、家畜共済及び園芸施設共済について、共済掛金等の払込期限の延長措置

第14号議案

総代会議事運営規則承認の件

第15号議案

総会議事運営規則承認の件

第16号議案

監事監査規則承認の件

第17号議案

職員給与規則承認の件

第18号議案

職員退職給与規則承認の件
附帯決議

令和元年度事業実績と令和2年度事業計画

令和元年度事業実績は、1組合化に伴い、県下全体で組合員数55,765人。引受総共済金額は9,022億6,870万円となりました。被害関係では、台風15号・19号及び豪雨により、農業施設や建物等に甚大な被害が発生し、支払総共済金は、100億3,270万円となりました。

令和2年度の引受目標総共済金額は、9,292億9,181万円(前年度実績対比103%)を計画いたしました。

令和2年度事業計画

令和元年度事業実績

引受面積 3,704,498 a 共済金額 213億5,041万2,000円	農作物 共済 水稻・麦	引受面積 3,924,263 a 共済金額 222億6,142万1,303円 支払共済金 1億1,338万6,061円
引受頭数 656,535頭 共済金額 297億6,111万3,000円	家畜共済 牛・豚	引受頭数 660,232頭 共済金額 300億6,915万2,000円 支払共済金(死廃) 18億3,591万1,750円 支払共済金(病傷) 7億582万4,010円
引受面積 21,227 a 共済金額 25億6,644万7,000円	果樹共済 うんしゅう みかん・なし	引受面積 20,317 a 共済金額 25億2,446万8,000円 支払共済金 1億1,187万4,594円
引受面積 37,830 a 引受箱数 30箱 共済金額 6,503万2,000円	畑作物 共済 大豆・蚕繭	引受面積 44,237 a 引受箱数 20箱 共済金額 6,901万190円 支払共済金 3,575万6,966円
引受棟数 13,326棟 共済金額 152億356万4,000円	園芸施設 共済	引受棟数 13,101棟 共済金額 156億5,808万8,000円 支払共済金 26億4,305万4,437円
引受棟数 122,279棟 共済金額 8,581億7,959万円	建物 共済	引受棟数 117,999棟 共済金額 8,298億7,470万円 支払共済金 45億3,490万7,674円
引受台数 1,622台 共済金額 21億6,566万円	農機具 共済	引受台数 1,246台 共済金額 18億1,187万円 支払共済金 5,198万7,379円

新組合の運営にご尽力いただきました設立時の役員のうち、
長岡功氏、岩澤貞男氏、
齋藤豊彦氏、蒔田信夫氏、
小山修一氏、重城安彦氏、
倉持滋夫氏
の7名は任期満了をもち
まして退任いたしました。

(設立時の任期は令和2年6月30日まで)

組合長理事	長岡 功(けいよう)
副組合長理事	秋山 清壽(せいず)
副組合長理事	岩澤 貞男(けいよう)
理事	植草 一善(けいよう)
理事	渡辺 宏(ほうそう)
理事	齋藤 豊彦(わかしお)
理事	蒔田 信夫(わかしお)
理事	小山 修一(わかしお)
理事	高橋 博明(香取)
理事	椿 貫治(香取)
代表監事	堀越 勇(海匯)
監事	重城 安彦(ほうそう)
監事	倉持 滋夫(北総)

千葉県農業共済組合
設立時役員紹介

組合長就任のごあいさつ

組 合員の皆様には、日頃より農業共済事業の運営に格別のご理解とご協力を賜り厚くお礼申し上げます。

さて、7月1日に開催された理事会におきまして、組合長理事に就任いたしました。すでに新組合が設立されて、数か月が経過しておりますが、合併後も安定した事業運営と組合員の皆様へのサービス向上に努めて参ります。

千葉県では、昨年に発生した台風と異常気象の影響により、これまで経験したことのない暴風雨や停電に見舞われ、特に園芸施設や建物に甚大な被害を受けました。また、今年に入つてからは新型コロナウイルスの感染拡大に伴う外出自粛等を余儀なくされ、日本経済はもとより農業経営にも深刻なダメージをうけました。このような状況の中で、農業共済の役割はますます重要になってきております。

昨年からは、更なる農業経営の安定を図るため、新たに収入保険制度が導入されました。収入保険は、自然災害による収量減少や価



組合長 理事
あきやま せいじゅく
秋山 清壽

格低下をはじめ、経営努力では避けられない農業収入の減少を補償する制度です。頻発する自然災害と様々なリスクへの備えとして、農業共済制度と共に収入保険制度の普及推進に力を注いで参ります。

千葉県農業共済組合は、今後も組合員の皆様から信頼される組合を目指し、これまで同様の安心を提供できるように役職員一同取り組んで参りますので、尚一層のご理解とご協力をお願い申し上げます。

千葉県農業共済組合功績者表彰

第1回通常総代会開催にあたり、農業保険事業の発展にご尽力いただいた方々が表彰されました。(順不同、敬称略)

第1号表彰(47名)

総代、NOSA I部長又は損害評価員として、農業保険事業の適正な運営と進展に協力し、顕著な功績を収められた方

けいよう支所管内

小川 正義(千葉市)
清水 優(市原市)
高崎 富雄(市原市)

ぼうそう支所管内

鈴木 忠(木更津市)
小林 政志(袖ヶ浦市)
川名 進(富津市)
地引 英二(南房総市)
渡辺 庄治(南房総市)
前田 育作(館山市)
山中 房夫(鴨川市)
鈴木 敬一(鴨川市)

わかしお支所管内

元吉 博嗣(勝浦市)
山口 正志(大多喜町)
尾崎 修三(いすみ市)
露崎 公雄(茂原市)
森 佐衛(一宮町)
江澤 眞(長南町)
小倉 博(大網白里市)
古川 忠雄(九十九里町)
戸辺 善夫(九十九里町)
吉井 孝之(九十九里町)
川島 恵(山武市)
渡邊 明(山武市)
椎名 康弘(山武市)

海匠支所管内

関 房男(匝瑳市)
相山 実(匝瑳市)
伊藤 友久(匝瑳市)
宇井野 俊夫(匝瑳市)
山崎 武雄(匝瑳市)
山崎 登(匝瑳市)
掛巢 和男(旭市)
宇野澤 広道(銚子市)

香取支所管内

小林 多加志(香取市)
明石 智(香取市)
大坂 寶雄(香取市)
佐野 輝良(神崎町)
伊藤 文雄(多古町)
菅谷 隆(東庄町)

北総支所管内

石井 市郎(佐倉市)
伊東 良典(成田市)
谷田貝 賢治(柏市)
鈴木 偕雄(柏市)
坂巻 博久(柏市)
杉野 光明(柏市)
小池 良雄(我孫子市)
高橋 昌男(松戸市)
鈴木 徳市(鎌ヶ谷市)

第2号表彰(11名)

役員として長年にわたり農業保険事業の運営と進展に尽力し、顕著な功績を収められた方

けいよう支所管内

小川 清一(千葉市)

わかしお支所管内

齋藤 豊彦(大多喜町)
蒔田 信夫(茂原市)
小山 修一(芝山町)
椎名 澄夫(横芝光町)

香取支所管内

齋藤 光弘(香取市)
大野 剛一(香取市)
菅澤 清(多古町)

北総支所管内

岩澤 貞男(成田市)
内田 豊嗣(富里市)
富田 尚武(市川市)

第3号表彰(2団体)

生産団体又は損害防止業務に挺身する等、事業の普及進展に顕著な功績を収められた団体

海匠支所管内

海上酪農組合(旭市)
銚子酪農肉牛部会(銚子市)

新役員紹介

第1回通常総代会において18名の役員が選任され、新たな執行体制で組合運営に取り組むこととなりました。

また、7月1日に開催された理事会及び監事会において、組合長理事に秋山清壽氏、副組合長理事に渡辺宏氏、植草一善氏、代表監事に簾吉晴氏が互選されました。

(任期 令和2年7月1日から3年間)



副組合長理事

うえくさ かずよし
植草 一善

市原地区



副組合長理事

わたなべ こう
渡辺 宏

安房地区



組合長理事

あきやま せいじゅ
秋山 清壽

匝瑳地区



理事

わらび あきひさ
藤 明久

山武地区



理事

かたおか しげる
片岡 茂

長生地区



理事

いしい としつぐ
石井 敏継

夷隅地区



理事

のなか こういち
野中 幸一

君津地区



理事

おおつか ふじお
大塚 不二男

千葉地区



理事

あおき すすむ
青木 進

東葛地区



理事

はせがわ ひでお
長谷川 英雄

印旛地区



理事

つばき かんじ
椿 貫治

香取地区(香取郡)



理事

たかはし ひろあき
高橋 博明

香取地区(香取市)



理事

ほりこし いさむ
堀越 勇

東総地区



監事

あきば よしひで
秋葉 芳秀

千葉県全域(税理士)



監事

こうご ひろたか
向後 浩孝

夷隅・長生・山武
匝瑳・東総地区



監事

すずき くにお
鈴木 邦夫

香取・印旛・東葛地区



代表監事

みつ よしなる
簾 吉晴

千葉・市原
君津・安房地区



理事

はやかわ たかお
早川 賢男

千葉県全域(学識経験)

収入保険について紹介します

「収入保険」では、全ての農作物を対象に、自然災害や農産物の価格低下をはじめ、農業者の経営努力では避けられない様々なリスクによる収入減少を補償します。



自然災害や鳥獣害などで
収量が下がった



市場価格が下がった



災害で作付不能になった



けがや病気で収穫が
できない



倉庫が浸水して
売り物にならない



取引先が倒産した



盗難や運搬中の
事故にあった



輸出したが為替変動で
大損した

加入できる方

青色申告を行っている農業者(個人・法人)

- ※青色申告(簡易な方式を含む)の実績が1年分あれば加入できます。
- ※収入保険と、農業共済・ナラシ対策、野菜価格安定制度などの類似制度は、どちらかを選択していただきます。

対象収入

農業者が自ら生産した農産物の販売収入全体

- ※簡易な加工品(精米、もちなど)は含まれます。
- ※一部の補助金(畑作物の直接支払交付金の数量払い)は含まれます。
- ※肉用牛、肉用子牛、肉豚、鶏卵は、マルキン等の対象なので除きます。

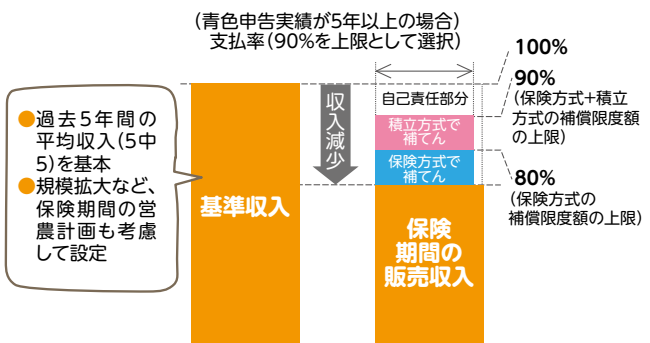
補てんの仕組み

保険期間の収入が基準収入の9割(5年以上の青色申告実績がある場合の補償限度額の上限)を下回った場合に、下回った額の9割を上限に補てんします。

- ※補償限度額及び支払率は複数の割合の中から選択できます。
- ※「掛捨ての保険方式」に「掛捨てとならない積立方式」も組み合わせるかどうか選択できます。

農業者は、保険料、積立金を支払って加入します。

- ※保険料は掛捨てになります。保険料率は、1.08%(50%の国庫補助後)で、自動車保険と同様に、保険金の受取が少ない方は、保険料率が下がっていきます。
- ※積立金には、75%国庫補助があります。これは自分のお金であり、補てんに使われない限り、翌年に持ち越されます。



例えば、基準収入が1,000万円でも最大補償の場合、保険期間の販売収入が900万円を下回ったときに補てんされます。

収入保険加入についてのご相談は随時受け付けております。
最寄りのNOSAI支所までご連絡ください。

収入保険にご加入いただいている皆様へ

収入保険にご加入いただいている方で、
以下のいずれかに該当する場合は、NOSAIまでご連絡ください。

新型コロナウイルス感染症による収入減少も補償対象です。

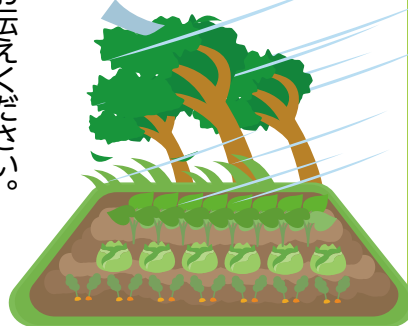
1

事故が発生したら

対象農作物の
種類ごとに、1割
以上の収量減少
等が見込まれる
事由が発生した
とき。

その際、つなぎ
融資を希望した
い方は、その旨をお伝えください。

また、価格低下に伴う収入減少が見込ま
れ、つなぎ融資を希望したい場合もご相談
ください。



※つなぎ融資について

自然災害や価格低下などにより、その
年の収入が減少し、つなぎ融資、無利子で
融資を受けることができます。

つなぎ融資は実質、保険金等の早期支
払いとなり、従業員への給与など「今すぐ
にまとまったお金が必要」という農業者に
とっては、非常に魅力的です。

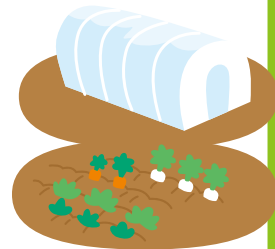
事故発生時の通知をいただいでから、最
短1か月程度で保険金等のおよそ8割を
限度に融資が受けられます。

つなぎ融資を受けた金額は、保険金等
のお支払いと相殺して返還いただくこと
となります。

2

「保険期間の営農計画」
に変更がある場合

作付する農作物
の種類、栽培面積、
見込収穫量の変更
があったとき。



3

過去の
青色申告決算書の変更

過去の青色申告
決算書の内容につ
いて、修正申告等
により変更が生じた
とき。



4

農業経営の継承
又は譲渡

家族間での経営
移譲。個人から法人
への継承、法人の解
散等があったとき。



おねがい

帳簿の記録と保存

農作業日誌・事業消費帳簿・
販売帳簿の記録と保存をお願いします。

建物共済

保管中の農産物補償共済が新設されます

令和2年9月1日以降の引受より適用します。

1 補償対象は

倉庫等の建物に収容されている農産物(販売目的で保管しているもの及び乾燥・調整等の作業中のもの)に限ります。(及び輸送中の農産物です。)
ただし、農作物共済、果樹共済及び畑作物共済加入者の共済目的であって加入者が選択した農産物に限ります。

2 補償の範囲は

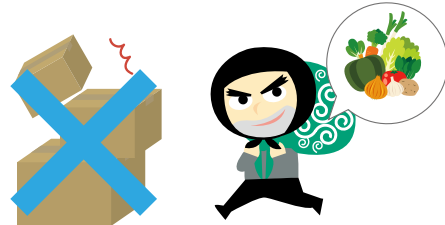
農産物の収穫後、倉庫等・集荷施設又は出荷先への輸送中及び倉庫等の保管中に生じた偶然な事故による損害を補償します。

なお、保管中の補償については、予め指定した納屋、倉庫等の建物(建物共済で引受可能な構造の建物)に保管されている場合のみとし、野積みや園芸用ハウスなど建物として見なされない場所での保管は除きます。



3 対象となる事故は

従来の建物総合共済の共済事故に加え、盗難(盗取)及び輸送中の事故(火災又は破裂・爆発、衝突、墜落若しくは転覆、ただし荷崩れは除く)を共済事故とします。



4 補償期間は

2つのタイプから加入者を選択いただけます。

Aタイプ 一時保管向け (共済責任開始日から連続した120日を補償期間とします)	Bタイプ 通年保管向け (共済責任開始日から1年間を補償期間とします)
---	--

5 契約の単位は

契約口数制です。共済金額は1品目1口当たり100万円とし、加入契約口数に100万円を乗じて得た金額です。

6 共済金額(補償額)は

共済事故により、保管中農産物に被害が発生した場合、加入契約口数に基づく共済金額を上限に実損害額を支払います。(地震等事故については、実損害額の30%を支払います。)

なお、補償期間中に複数回の事故があつた場合は、各々を合算して加入契約口数に基づく共済金額までとします。

7 共済掛金等は

Aタイプ 1品目1口 2,500円	Bタイプ 1品目1口 6,500円
--------------------------------	--------------------------------

8 損害評価は

被災した現物が確認できる場合は、現地調査により被害量を調査します。

被災した現物を確認できない場合は、加入者からの申告に基づき、共済の加入・損害評価実績、JAへの予約・出荷実績、販売実績などにより検証したうえで、被害量を決定します。

時価額については、単位当たり共済金額(価額)を用います。

園芸施設共済

台風シーズン到来!!今こそ、園芸施設共済で備えましょう

補償が拡充されます!

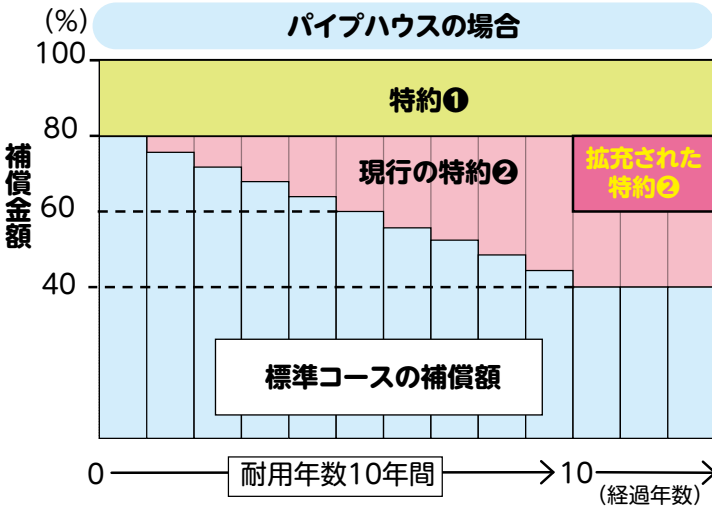
農業用ハウスは古くなると資産価値が減少します。

令和2年9月より補償が拡充される「復旧費用特約」に加入することで、耐用年数経過後も築年数にかかわらず新築時の資産価値まで補償され、被害にあったハウスの復旧にかかった労務費も追加補償されます。

近年、予想しなかった大きな自然災害が年々増加しています。大切な経営を守るために、万全な補償をご検討ください。



特約で、築年数にかかわらず新築時の資産価値まで補償されます。



台風などの自然災害に備えて、復旧費用特約に加入して、万全な補償を!

特約①

「付保割合追加特約」付保割合8割を選択している場合、さらに、1割または2割の補償を上乗せできます。

特約②

「復旧費用特約」(被覆材は補償対象外) 復旧を条件に、新築時の資産価値の最大8割まで補償します。耐用年数を経過後の施設も耐用年数経過前と同様の補償に引き上げます。

小さな損害の補償も充実!

③ 小損害不てん補(共済金の支払い開始基準)1万円特約を追加します。

今までは、損害額が3万円(又は共済価額の5%)を超えないと補償されませんでした。1万円から補償できるようになります。



④ 自力復旧の労務費を共済金として支払

「復旧費用特約」に加入し、業者に依頼せず農業者自身が復旧作業を行った場合は、材料費の請求書等の額に加え、労務費相当額100円/m²を加算して支払います。

※ 復旧費用特約、「付保割合追加特約」、及び「小損害不てん補1万円特約」に係る掛金については、国庫負担がありません。9月2日以降、随時拡充された補償に切り替えが可能です。

大切なお知らせ

昨年9月の台風15号、及び10月の19号で、国の支援対策事業を利用し園芸施設を復旧された方は、園芸施設共済等の保険への加入が要件とされています。

詳しくは、最寄りのNOSAIへお問い合わせください。

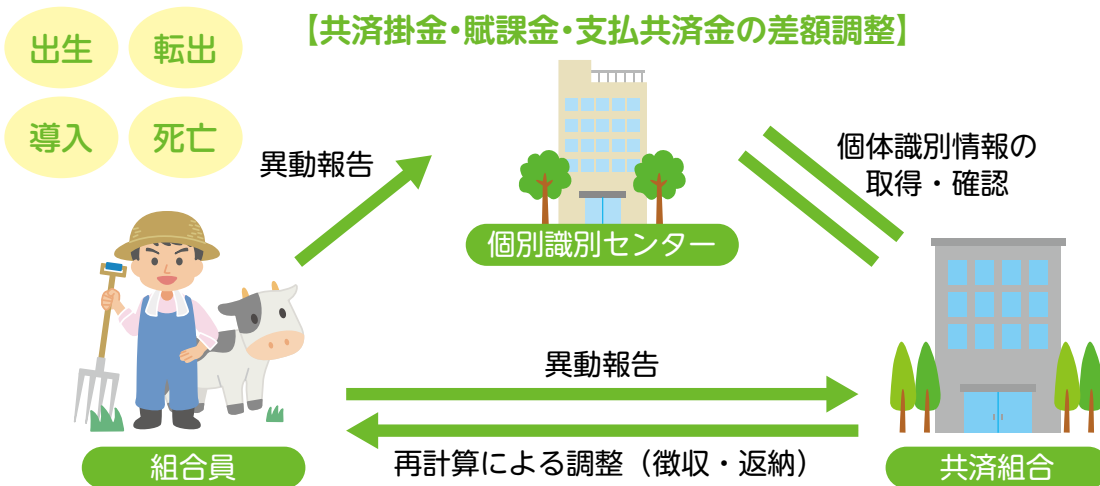
1 年間計画頭数による加入と期末調整（死亡廃用共済）

死亡廃用共済は、加入時に飼養している頭数に共済掛金期間内に導入や出生などで飼養すると見込まれる予定の頭数を加えた年間の飼養計画に基づいて加入することになります。そして、掛金期間終了後、実際の頭数を牛では牛トレサ情報・飼養状況等、種豚では帳簿等で確認し、当初の計画との差により共済掛金や支払共済金の精算をします。

したがって、飼養計画よりも導入頭数が多い場合などは共済掛金等の追加支払が発生し、導入頭数が少ない場合などは共済掛金等が返金されることとなります。

個体識別情報の確認をお願いします。

特に牛では個体識別情報が正確でなければ、正しい掛金や共済金が計算されず、共済金の支払いができない場合があります。未報告の出生や異動がありましたら、速やかに家畜改良センターへ報告をお願いします。



2 病傷事故の支払共済金（疾病傷害共済）

病傷事故の共済金は、共済金額の範囲内で支払われます。家畜診療所で診療した分の診療費は共済金でまかなわれます（現物給付といえます）。

令和2年1月以降、新たに共済掛金期間が始まる契約では今まで組合員負担だった初診料は診療点数化され診療費に含まれることとなります。そして新たな契約後は、初診料を含む診療費全体の1割が自己負担に変わります。共済金額の範囲内を超えた診療費については、これまでどおり組合員の皆様の実費負担となります。

診療費の1割が自己負担になります。



$$\text{支払共済金} = \text{診療費 (初診料を含む)} \times \frac{90}{100}$$

十葉の農と共に

いすみ市 山田

いすみの自然に育まれたチーズ

いかがわ
五十川 充博さん(42)

「牛のリズムと自然のサイクルに沿ったシンプルな酪農がしたい」という五十川さん。ジャージー牛4頭を飼養しながら、義父が2007年にオープンしたチーズ工房IKAGAWAで、素材の味を活かしたチーズ作りをしています。

先代がスイスで学んだ「その土地の牧草を食べた牛の乳で作るのがチーズ」というチーズ作りの考えを受け継いでいます。

五十川さんは、自給飼料のみで牛を飼育するため、オーチャード、イタリアン、フェスクといった牧草を作り、春、秋は生草を与えて、冬用に乾草も作っています。

搾乳は機械を使わず手搾りによって行っています。「手で乳房の状態を確認しながら搾乳を行っています。手搾りは時間と手間がかかりますが、牛とふれあう時間を大切にしているので苦になる仕事ではありません」と五十川さん。

「生き物、食べ物、地域の人、環境や自然に感謝し大切にしながら、今後もおいしいチーズを作り続けていきたい」と思いを語ってくれました。

チーズ工房IKAGAWAではムチュ

リというスイス・アルプスの山村で昔から受け継がれてきた牛飼い農家による手作りのナチュラルチーズを販売しています。セミハード系の濃厚でコクのあるムチュリはワインにとてもよく合う味わいで、クセがなく大人から子供まで美味しく食べることができます。店頭を訪れて購入していく人が多いとのことですが、インターネットでも販売しています。



▲自然豊かないすみ市の温暖な気候を生きかし、1年中放牧されている牛達はのびのびと足腰も丈夫に育っています



▲「子供達を自然の中でのびのび育て、農地を守っていきたい」と五十川さん



▲チーズ工房 IKAGAWA のチーズは、地域の人達に見守られながら、いすみの土地のものだけで、出来ています



www.cheese-ikagawafarm.com

柏市 布施

株式会社とねぎファーム 代表取締役 後藤 貴一さん(33)

台風19号土づくりで春ネギ回復

利根川近くの遊水地や畑で、ネギを1畝耕作している貴一さん。父から跡を継ぎ2年前に法人化し、季節ごとに品種の違うネギを周年栽培しています。

メインの品種は、地域の伝統野菜の「坊主不知(ぼうずしらず)」です。春にねぎ坊主が出ないため、食味が低下せず美味しいです。

昨年10月の台風19号で、大きな被害を受けた貴一さん。放流によって、遊水地で耕作中のネギが3畝ほど冠水しました。排水ポンプにより水が引くのに4日程かかり、12月出荷の冬ネギは収穫を断念せざるをえませんでした。翌3月出荷の春ネギは、生育前半での被災で回復が見込めたことから、早急に①酸欠状態を解消するために、酸素供給剤『ネハリエース』を土に混ぜて酸素供給②速攻性のある農薬と一緒に液肥を撒いて病害虫の防除と栄養供給③冠水し病気になるやすい状態だったので、殺菌剤を散布し消毒の対策を計画しました。

1週間後、まだ圃場がぬかるむ中対策を実施したところ、春ネギは回復し、見込み収穫量の4分の3を出荷することができました。品質もA品が9割と申し分なかったといいます。冠水後の土壌診断では、利根川の水で、ミネラルや窒素が豊富に畑へ供給されてとても良い状態でした。

貴一さんは日ごろから土づくりを大切にしています。地域のネギ農家さん、資材店のインターネット講習、Facebookなどで情報収集をして、勉強をしていました。冠水後早急に対応でき

たのも、被害の対策準備をしていたからです。今回の経験から「遊水地内では春収穫の品種を中心に栽培する計画を立て、収量増加を目指します」と意気込みを見せてくれました。



▲うしろに見える土手の高さまで冠水しました



「土づくりが大切です」と貴一さん

いすみ市 岬町

秋場 泉さん(34)

作業の効率化を

目指して

いすみ市の泉さんの家は代々続くナシ農家で、両親と共に1畝以上の園地でナシを栽培しています。主な品種は幸水、豊水、秋月、新高、にっこりなどです。

以前は住宅関係の仕事に就いていた秋場さんですが、1年半ほど前、父が現役でやっているうちに、教えてもらおう」と父親の静さん(61)の遺言を機に就農を決意しました。

「近所には年齢が近い人もいますし、先輩方のアドバイスをもらって、いろいろな見方ができて勉強になります」と秋場さん。受粉などの人出が必要な時は、妻の麻美さん(37)も一緒に作業します。栽培管理の省力化、作業の効率化のためにとナシの樹と繋げて一本にするジョイント仕立ての栽培に取り組んでいます。

「冬の剪定は一番大変です。樹を一本一本見えないといけなないので。その分、収穫が楽しみです」と泉さん。今後は、高樹齢化の進む園地に「老木が多いので、面積を増やす前にまずは改植からと思っています」と気合十分です。



▲「収穫が楽しみです」と秋場さん

家畜診療所通信



北部家畜診療所
有常 眞菜美



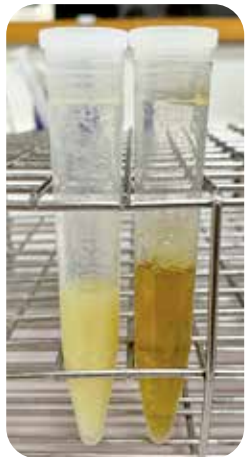
牛床の管理を見直しましょう

いよいよ本格的な夏となりました。夏は一般的に乳房炎が多い時期ですが、この時期特に発生が多いクレブシエラや大腸菌などの大腸菌群による乳房炎(以下、大腸菌性乳房炎)に注意が必要です。乳房炎の中でも臨床症状が重篤で、起立不能や死に至るケースもあり、酪農家にとって大きな経済的損失になります。

今回はその発症原因と効果的な予防法について取り上げたいと思います。

大腸菌性乳房炎は、牛床環境中にいる大腸菌群が乳房内に入ることによって感染します。牛床環境中の菌が原因ですから、予防するには牛床の衛生がとても大切です。牛床は乾燥させた状態に保ちましょう。おが粉は菌にとっては栄養満点、敷料におが粉を使っている場合は消石灰を混ぜるなど菌を増やさない工夫が必要です。分娩2週間前に大腸菌の感染が増えるため、お産前は十分なスペースのある分娩房で管理し、牛のストレスを減らし健康に管理しましょう。

また、大腸菌性乳房炎に有効なワクチンもありますので、対策にお困りの際は、お近くの家畜診療所の獣医師に相談してください。



大腸菌性乳房炎の乳汁です

新規採用職員 (令和2年4月1日付)

よろしくお願いたします



南部家畜診療所
坂本 一

生まれ育った千葉県で働けること、大変嬉しく思います。よろしくお願いたします。



南部家畜診療所
杉田 智子

柔軟な対応を心がけ、千葉県の畜産に貢献したいです。皆様よろしくお願いたします。



北部家畜診療所
石井 美玖

地元千葉県の畜産業に貢献できるよう、何事にも真摯に向き合って頑張ります。



北部家畜診療所
杉山 頭太郎

千葉県の畜産農家さんの為に誠心誠意励んで参りますので、よろしくお願いたします。



西部家畜診療所
板垣 幸樹

3年間の技術的なプランクはありますが、その間に得た経験を活かし、農家や職場の方々の力になれるよう努めていきます。

退職者 (令和2年3月31日付)

在職中は大変お世話になりました

旧連合会

部長 山本 弘武

旧ぼつそつ組合

副参事 高橋 稔

中央家畜診療所

所長 福田 正明
次長 藤田 昌夫
係長 佐久間洋子

旧わかしお組合 山武センター

主任 佐久間英子
糸日谷博一

南部家畜診療所

所長 溝本 朋子

旧香取組合

参事 石毛 勝弘
主幹 野口 茂樹

東部家畜診療所 表陣出張所

係長 長谷 弘子

旧北総組合

参事 篠田 和彦 死し退職
再雇用 山崎 隆生
再雇用 笹川 徳寿
再雇用 高橋 麻衣

北部家畜診療所

所長 島田 隆男

旧北総組合 東寛センター

再雇用 石塚 和良

再雇用職員

引き続きお世話になります

中央家畜診療所

福田 正明
佐久間洋子

東部家畜診療所 表陣出張所

山本 弘武
長谷 弘子

海匠支所

旭市後草1117
☎0479-55-2083

支所長 **角田 昌美**
副支所長兼事業課課長 **大木 俊幸** (匠瑳中央・椿海・豊栄・吉田・飯高)

事業課		管理課	
主 事 (●)	宮崎	課 長	名雪
主 事 (●)	並木	副 主 査	向後
主 任 主 事 (●)	向後	主 任 主 事	増田
副 主 査 (●)	川口	主 事	成毛
課 長 (●)	林	主 任 主 事 (●)	木内
主 事 (●)	越川	主 任 主 事 (●)	加瀬
主 事 (●)	及川	主 任 主 事 (●)	葉計
主 事 (●)	安藤	主 任 主 事 (●)	弘紀
主 任 主 事 (●)	葉計	主 任 主 事 (●)	昇宏
副 主 査 (●)	林	主 任 主 事 (●)	武紀
主 任 主 事 (●)	向後	主 任 主 事 (●)	崇千海
主 任 主 事 (●)	川口	主 任 主 事 (●)	
主 任 主 事 (●)	住枝	主 任 主 事 (●)	
主 任 主 事 (●)	理紗	主 任 主 事 (●)	
主 任 主 事 (●)	千茂	主 任 主 事 (●)	
主 任 主 事 (●)	陽平	主 任 主 事 (●)	

事業課		管理課		事業課	
主 事 (●)	佐久間	課 長 (●)	石井	主 任 主 事 (●)	飯塚
主 事 (●)	林	副 主 査	賢一	主 任 主 事 (●)	成徳
主 任 主 事 (●)	熱田	主 任 主 事 (●)	江波戸	主 任 主 事 (●)	松尾
主 任 主 事 (●)	貴輝	主 任 主 事 (●)	淑雄	主 任 主 事 (●)	松尾
主 任 主 事 (●)	優希	主 任 主 事 (●)	勝利	主 任 主 事 (●)	松尾
主 任 主 事 (●)	優希	主 任 主 事 (●)	俊行	主 任 主 事 (●)	松尾
主 任 主 事 (●)	優希	主 任 主 事 (●)	俊行	主 任 主 事 (●)	松尾
主 任 主 事 (●)	優希	主 任 主 事 (●)	俊行	主 任 主 事 (●)	松尾
主 任 主 事 (●)	優希	主 任 主 事 (●)	俊行	主 任 主 事 (●)	松尾
主 任 主 事 (●)	優希	主 任 主 事 (●)	俊行	主 任 主 事 (●)	松尾

北総支所

印旛郡酒々井町尾上125-2
☎043-481-6911

支所長兼管理課課長 **根本 伯夫** (八街)
副支所長兼事業課課長 **内藤 勝益** (下総)

事業課		管理課	
主 任 主 事 (●)	野原	課 長 (●)	木村
主 任 主 事 (●)	和則	副 主 査	宮本
主 任 主 事 (●)	学	主 任 主 事 (●)	三須
主 任 主 事 (●)	学	主 任 主 事 (●)	計
主 任 主 事 (●)	学	主 任 主 事 (●)	計
主 任 主 事 (●)	学	主 任 主 事 (●)	計
主 任 主 事 (●)	学	主 任 主 事 (●)	計
主 任 主 事 (●)	学	主 任 主 事 (●)	計
主 任 主 事 (●)	学	主 任 主 事 (●)	計
主 任 主 事 (●)	学	主 任 主 事 (●)	計

事業課		管理課		事業課	
主 任 主 事 (●)	三谷	課 長 (●)	竹本	主 任 主 事 (●)	野口
主 任 主 事 (●)	三谷	副 主 査	邦雄	主 任 主 事 (●)	野口
主 任 主 事 (●)	三谷	主 任 主 事 (●)	小倉	主 任 主 事 (●)	野口
主 任 主 事 (●)	三谷	主 任 主 事 (●)	照明	主 任 主 事 (●)	野口
主 任 主 事 (●)	三谷	主 任 主 事 (●)	照明	主 任 主 事 (●)	野口
主 任 主 事 (●)	三谷	主 任 主 事 (●)	照明	主 任 主 事 (●)	野口
主 任 主 事 (●)	三谷	主 任 主 事 (●)	照明	主 任 主 事 (●)	野口
主 任 主 事 (●)	三谷	主 任 主 事 (●)	照明	主 任 主 事 (●)	野口
主 任 主 事 (●)	三谷	主 任 主 事 (●)	照明	主 任 主 事 (●)	野口
主 任 主 事 (●)	三谷	主 任 主 事 (●)	照明	主 任 主 事 (●)	野口

わかしお支所

茂原市高師町3-11-5
☎0475-23-1506

支所長 **伊橋 幸春** (白濁)
副支所長兼管理課課長 **山本 繁治** (茂原)

事業課		管理課		事業課		管理課	
主 任 主 事 (●)	中村	課 長	鈴木	主 任 主 事 (●)	中村	再 雇 用	伊澤
主 任 主 事 (●)	中村	副 主 査	美奈	主 任 主 事 (●)	中村	再 雇 用	伊澤
主 任 主 事 (●)	中村	主 任 主 事 (●)	美奈	主 任 主 事 (●)	中村	再 雇 用	伊澤
主 任 主 事 (●)	中村	主 任 主 事 (●)	美奈	主 任 主 事 (●)	中村	再 雇 用	伊澤
主 任 主 事 (●)	中村	主 任 主 事 (●)	美奈	主 任 主 事 (●)	中村	再 雇 用	伊澤
主 任 主 事 (●)	中村	主 任 主 事 (●)	美奈	主 任 主 事 (●)	中村	再 雇 用	伊澤
主 任 主 事 (●)	中村	主 任 主 事 (●)	美奈	主 任 主 事 (●)	中村	再 雇 用	伊澤
主 任 主 事 (●)	中村	主 任 主 事 (●)	美奈	主 任 主 事 (●)	中村	再 雇 用	伊澤
主 任 主 事 (●)	中村	主 任 主 事 (●)	美奈	主 任 主 事 (●)	中村	再 雇 用	伊澤
主 任 主 事 (●)	中村	主 任 主 事 (●)	美奈	主 任 主 事 (●)	中村	再 雇 用	伊澤

事業課		管理課		事業課		管理課	
主 任 主 事 (●)	飯塚	課 長	秋葉	主 任 主 事 (●)	飯塚	再 雇 用	伊澤
主 任 主 事 (●)	成徳	副 主 査	仲田	主 任 主 事 (●)	成徳	再 雇 用	伊澤
主 任 主 事 (●)	松尾	主 任 主 事 (●)	仲田	主 任 主 事 (●)	松尾	再 雇 用	伊澤
主 任 主 事 (●)	松尾	主 任 主 事 (●)	仲田	主 任 主 事 (●)	松尾	再 雇 用	伊澤
主 任 主 事 (●)	松尾	主 任 主 事 (●)	仲田	主 任 主 事 (●)	松尾	再 雇 用	伊澤
主 任 主 事 (●)	松尾	主 任 主 事 (●)	仲田	主 任 主 事 (●)	松尾	再 雇 用	伊澤
主 任 主 事 (●)	松尾	主 任 主 事 (●)	仲田	主 任 主 事 (●)	松尾	再 雇 用	伊澤
主 任 主 事 (●)	松尾	主 任 主 事 (●)	仲田	主 任 主 事 (●)	松尾	再 雇 用	伊澤
主 任 主 事 (●)	松尾	主 任 主 事 (●)	仲田	主 任 主 事 (●)	松尾	再 雇 用	伊澤
主 任 主 事 (●)	松尾	主 任 主 事 (●)	仲田	主 任 主 事 (●)	松尾	再 雇 用	伊澤

香取支所

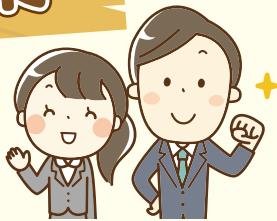
香取市山之辺1番1
☎0478-58-5611

支所長 **木内 一実** (佐原)
副支所長兼事業課課長 **鹿野 誠** (神里)

事業課		管理課	
主 任 主 事 (●)	飯塚	課 長	佐藤
主 任 主 事 (●)	成徳	副 主 査	飯塚
主 任 主 事 (●)	松尾	主 任 主 事 (●)	飯塚
主 任 主 事 (●)	松尾	主 任 主 事 (●)	飯塚
主 任 主 事 (●)	松尾	主 任 主 事 (●)	飯塚
主 任 主 事 (●)	松尾	主 任 主 事 (●)	飯塚
主 任 主 事 (●)	松尾	主 任 主 事 (●)	飯塚
主 任 主 事 (●)	松尾	主 任 主 事 (●)	飯塚
主 任 主 事 (●)	松尾	主 任 主 事 (●)	飯塚
主 任 主 事 (●)	松尾	主 任 主 事 (●)	飯塚

事業課		管理課	
主 任 主 事 (●)	飯塚	課 長	中嶋
主 任 主 事 (●)	成徳	副 主 査	飯塚
主 任 主 事 (●)	松尾	主 任 主 事 (●)	飯塚
主 任 主 事 (●)	松尾	主 任 主 事 (●)	飯塚
主 任 主 事 (●)	松尾	主 任 主 事 (●)	飯塚
主 任 主 事 (●)	松尾	主 任 主 事 (●)	飯塚
主 任 主 事 (●)	松尾	主 任 主 事 (●)	飯塚
主 任 主 事 (●)	松尾	主 任 主 事 (●)	飯塚
主 任 主 事 (●)	松尾	主 任 主 事 (●)	飯塚
主 任 主 事 (●)	松尾	主 任 主 事 (●)	飯塚

職員募集



- 職種** 一般業務職員
- 採用年月日** 令和3年4月1日
- 採用人数** 若干名
- 応募資格** 次のすべての要件を満たす者
 - ①高校を卒業している者又は令和3年3月末までに高校を卒業見込みの者
 - ②平成2年4月2日から平成15年4月1日までに生まれた者
 - ③普通自動車運転免許を取得している者又は令和3年3月末までに当該免許取得見込みの者(AT限定可)
- 雇用形態** 正規職員 ※3カ月間の試用期間があります。
- 業務内容** 農業保険法に基づく事業の実施に伴う業務
- 勤務地** 千葉県(組合本所所在地または6支所6センター所在地)
- 勤務時間** 8:30～17:00(休憩時間1時間)
- 時間外労働** 時間外勤務あり
- 休日** 土日祝、年末年始
- 休暇** 有給休暇(初年度15日、次年度以降は20日)、夏季休暇6日他
- 給与** ①基本給 大学卒 188,700円(令和2年4月1日)
②その他 時間外手当他
- 加入保険等** 社会保険完備(健康保険、厚生年金、雇用保険、労災保険)

応募方法等

- 応募方法** 受付期間に必要な書類を本組合に持参するか、郵送して下さい。郵送は、到着までの日数を考慮した上で、配達証明で送付して下さい。
- 受付期間** 令和2年7月28日(火)から8月21日(金)(期間厳守)
- 必要書類等**
 - ①履歴書(写真貼付、連絡先明記、各学校指定様式又は市販様式)
 - ②成績証明書
 - ③卒業証明書又は卒業見込証明書
 - ④作文 800字以内で課題について記述したものの課題「農業共済組合を志望する理由について」

選考等

- 書類選考**
 - 1次選考** 令和2年8月28日(金)までに応募者全員に書面にて通知します。*不採用となった場合、送付された書類等は返却します。
 - 2次選考** 筆記及び面接試験
 - 選考日時** 令和2年9月29日(火)
*時間は、1次選考の結果と合わせて通知します。
 - 選考場所** (一財)千葉県農業会館 6階ホール
千葉市中央区新千葉3-2-6
 - 選考結果** 令和2年10月16日(金)までに通知します。
 - 採否決定** 2次選考合格者の卒業証明書の確認後、採用決定とします。

問い合わせ

千葉県農業共済組合 総務部 総務課 TEL 043-245-7449
E-mail:somu@nosai-chiba.or.jp ※合否に係る問い合わせは受付けません。

農業共済新聞を購読してみませんか

農業共済新聞は、昭和23年4月創刊以来の「農家に学び、農家に返す」という編集方針のもとで、中央から地方へ、地方から農家の声を中央・地方へ、そして農家から農家へと、営農や暮らしに役立つ情報を発信し続けています。お申し込みは、ホームページまたは最寄りのNOSAIへお問い合わせください。

月4回発行!

水曜日に発行します!

毎号
ご自宅に郵送します!

購読料は、年間一括払い(年極め)が**お得!**

購読料

- 年間一括払い(年極め) 5,520円(郵送料込み)
- 月払い(月極め) 495円(郵送料込み)

共済掛金等の納入は回座振替でお願いします。

本組合では、各共済にご加入いただく際の掛金等の納入につきましては、金融犯罪(なりすまし、マネー・ローンダリング等の不正取引)への対応強化のため、原則、現金取引を取扱いませんのでご理解とご協力をお願い致します。



千葉県農業共済組合 (NOSAI千葉)のホームページURL
<https://nosai-chiba.or.jp/>

