



南部水道企業団

2016年4月
Vol.

33

ちゅらみじ

南風原町・八重瀬町コミュニケーションペーパー

清ら水だより

特集

生き物たちとふれあおう
歩いて楽しむ自然体験 07

- | | |
|------------------------------|------------------|
| 01 平成28年度 予算公表 | 10 口座振替のお申し込み方法 |
| 03 水道事業のしくみ | 11 給水管のお取り替えについて |
| 04 企業団ニュース | 12 水道週間のお知らせ |
| 05 水質検査計画 | 13 おしえて!なぜなぞコーナー |
| 06 水質検査結果 | 14 あのまち、このまち |
| 09 南風原町・八重瀬町へ
転居してきた住民の方へ | 15 清ら水紀行 |

資本的収支

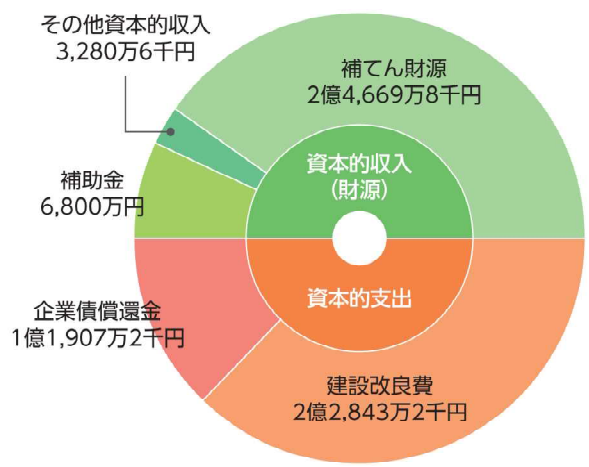
資本的収入は、沖縄簡易水道等施設整備費国庫補助事業に係る補助金6,800万円、その他の資本的収入3,280万6千円で総額1億80万6千円を見込んでおります。

資本的支出としては、建設改良費2億2,843万2千円、企業債償還金1億1,907万2千円で総額3億4,750万4千円となっております。

資本的収入額が資本的支出額に対し不足する額2億4,669万8千円は当年度分消費税及び地方消費税資本的収支調整額1,465万4千円と減債積立金3,351万9千円及び過年度分損益勘定留保資金1億9,852万5千円で補てんすることとしております。



内 訳	予算額(税込)
収入	1億80万6千円
補助金	6,800万円
その他資本的収入	3,280万6千円
支出	3億4,750万4千円
建設改良費	2億2,843万2千円
企業債償還金	1億1,907万2千円
収支差引	△2億4,669万8千円
補てん財源	2億4,669万8千円
当年度分消費税及び地方消費税資本的収支調整額	1,465万4千円
減債積立金	3,351万9千円
過年度分損益勘定留保資金	1億9,852万5千円



平成28年度の主な事業

平成28年度は、従来の第5次拡張事業計画に基幹管路の耐震化事業を加え事業を行ってまいります。

主な工事施工箇所は、南風原町新川交差点から精和病院(県道240号線)及び八重瀬町富盛(町道大名線)の基幹管路耐震化更新工事を予定しており、沖縄簡易水道等施設整備費国庫補助事業は1億3,600万円(財源内訳として国庫補助金6,800万円、自己資金6,800万円)となっております。

送配水施設整備事業は、国道及び県道の改良工事等に伴う配水管移設工事、消火栓設置工事等、また平成27年度からの継続費事業で摩文仁浄水場更新事業、水源流域内水質調査を行ってまいります。

当企業団では、施設及び基幹管路の耐震化に併せた、災害時の飲料水を確保する取り組みとして、平成28年度は八重瀬第1、第3配水池へ緊急遮断弁設置を予定しております。 ※(緊急遮断弁とは、大規模な地震が起きた際、漏水を防ぐため自動で配水を停止させる装置です。)

送配水施設整備事業は6,010万円、消火栓設置工事等は1,243万2千円、摩文仁浄水場更新事業は564万1千円を計上しております。

水道事業は、利用者の皆さまからお支払い頂いた水道料金で運営されております。

この水道料金は、安全で良質な水道水を安定的に供給するために必要な水道施設の整備や維持管理などの費用に使われております。

当企業団では、今後も一層の健全経営に努めてまいります。

業務予定量

平成28年度の業務予定量は、給水戸数が1万8,952戸で、前年度当初予算に比べ436戸の増加、給水人口についても6万8,123人で、前年度に比べ902人の増加を見込んでおります。

また、年間総配水量は7,368,955m³で、前

年度に比べ30,529m³の増加、年間有収水量についても7,010,086m³で、前年度に比べ29,040m³の増加を見込んでおります。

当企業団構成町の人口は増加傾向で推移しておりますが、節水意識の定着などにより収益の大幅な増加は見込めない状況にあります。

収益的収支(損益計算書ベース)

収益的収支については、水道事業収益は、15億3,184万5千円(対前年度比3.9%増加)で、水道事業費用は、14億3,932万8千円(対

前年度比3.1%増加)となっております。

水道事業収益から水道事業費用を差し引いた当年度純利益見込額は、9,251万7千円となります。

内 訳	予算額(税抜)
収入	15億3,184万5千円
給水収益	14億148万3千円
その他営業収益	1,495万円
営業収益以外の収益	1億1,541万2千円
支出	14億3,932万8千円
人件費	1億8,654万円
動力費	3,425万9千円
薬品費	46万3千円
修繕費	5,921万2千円
委託料	9,010万7千円
その他維持管理費等	6,980万9千円
受水費	6億7,212万1千円
減価償却費	2億7,232万円
資産減耗費	1,550万6千円
支払利息	3,855万3千円
その他雑支出	43万8千円
当年度純利益見込額	9,251万7千円

その他営業収益:下水道料金徴収事務受託料、消火栓の維持管理負担金などがあります。

営業収益以外の収益:長期前受金戻入が主になっております。他に配水管移設補償金、預金利息、料金の督促料などが含まれます。

動力費:浄水場、ポンプ場などの運転にかかる費用です。

薬品費:原水から安全な水道水をつくるために必要な薬品を購入します。

修繕費:施設や管路の補修にかかる費用です。

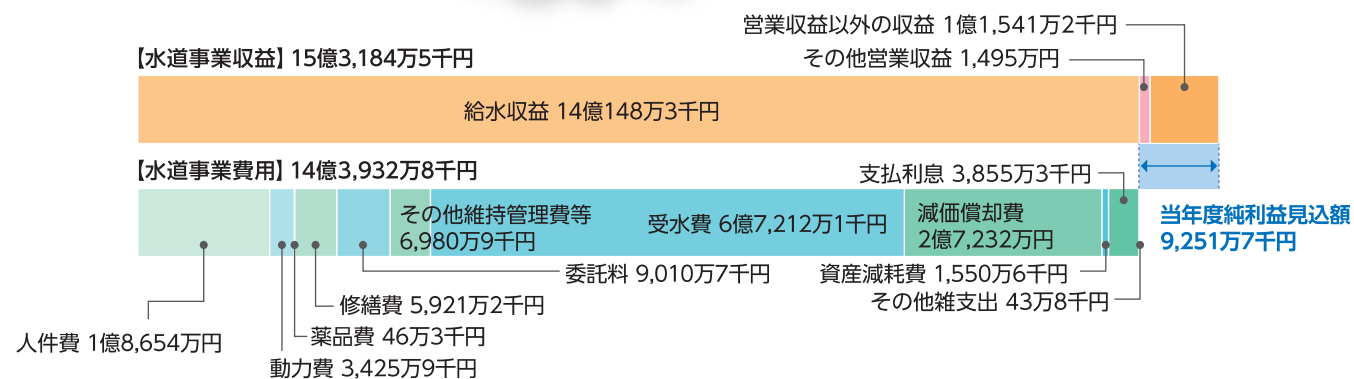
委託料:人件費削減・抑制が期待できる分野で、専門技術を持った民間企業などへの業務委託に係る費用です。

その他維持管理費等:燃料費、光熱費、備消耗品費などが含まれます。

減価償却費:施設や備品などの資産価値が減少していく金額を費用化したものです。現金の支出を伴わない費用です。

資産減耗費:不要になったり、使用不可能などにより処分した資産の残った資産価値を減額します。現金などの支出がない費用です。

収益的収支



NEWS 企業団ニュース

南部水道企業団の情報をお伝えします

議 会 議 決 事 項

✓平成27年第4回定例会（平成27年11月27日）

議案第8号

●平成27年度南部水道企業団水道事業会計補正予算（第3号） **原案可決**

✓平成28年第1回定例会（平成28年2月23日）

議案第1号

●南部水道企業団企業職員の給与の種類及び基準に関する条例の一部を改正する条例 **原案可決**

議案第2号

●企業長の給与及び旅費に関する条例の一部を改正する条例 **原案可決**

議案第3号

●南部水道企業団企業職員の育児休業等に関する条例の一部を改正する条例 **原案可決**

議案第4号

●平成27年度南部水道企業団水道事業会計補正予算（第4号） **原案可決**

議案第5号

●平成28年度南部水道企業団水道事業会計予算 **原案可決**



災害に強いライフラインの構築に向けて

—南部水道企業団の取組—

企業団の給水区域である南風原町、八重瀬町内には約450キロメートルの水道管があります。

水道は生活に欠かせないライフラインです。もしも大地震によって、水道管が破裂してしまうと、お風呂やトイレの水はもちろん、飲み水も止まってしまいます。

古くなった水道管は破裂や漏水のおそれもあるため、企業団では、老朽管の計画的な更新を実施し、更新時には、地震発生時にも抜け出しにくい伸縮性に優れた構造となっている耐震管を採用しています。



耐震管布設工事



大変だー！



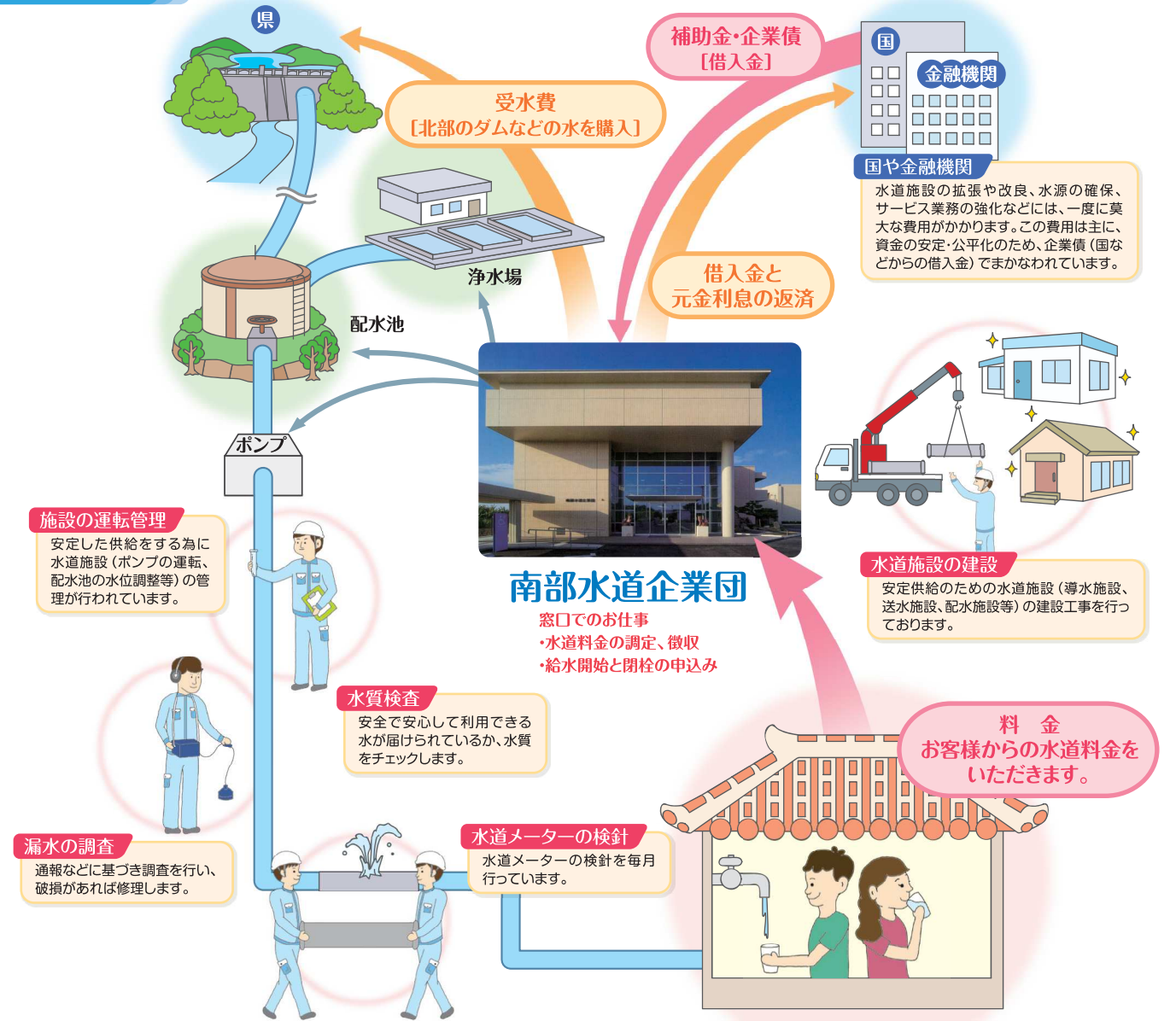
南部水道企業団の水道事業のしくみ

組織

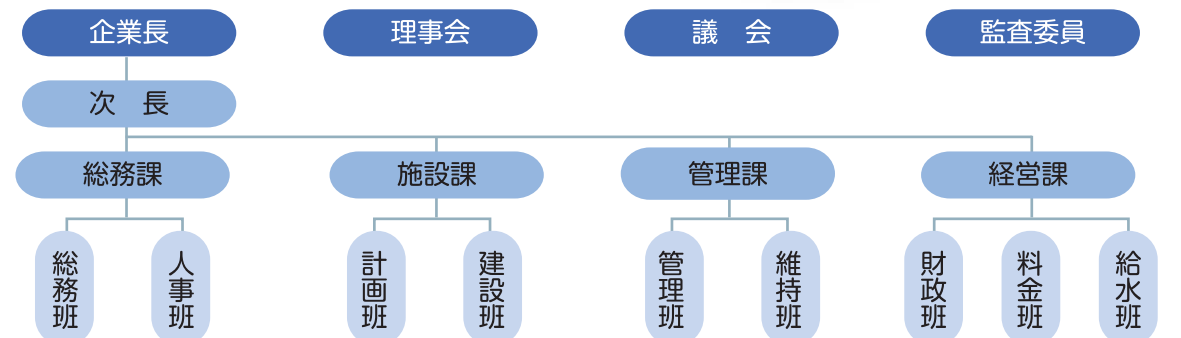
皆さんから頂いた水道料金が、事業の健全な経営を支えています

水道事業は「地方公営企業」として、独立採算で経営を行っています。一般行政のように税金を財源とするのではなく、事業に必要な経費は、原則として水道料金によってまかなわれています。しかし、水道施設の拡張整備及び改良等には、多くの費用が必要となり、この費用のほとんどは、企業債（国からの借入金）でまかなっており、元金に利息をつけて返済しながら、水道事業の健全な運営に努めています。

業務の流れ

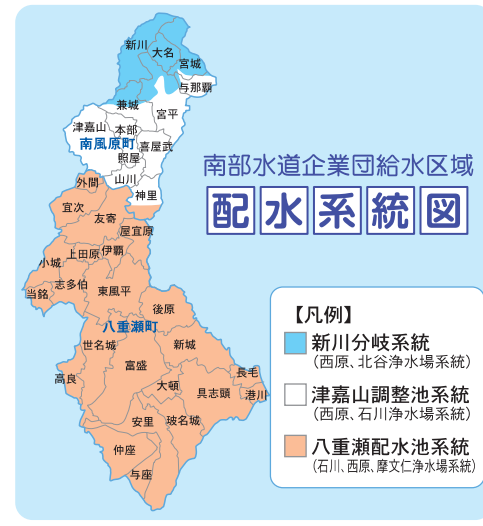


組織図



水質検査結果

「平成27年度水質検査計画」に基づき各配水系統（新川分岐系統、津嘉山調整池系統、八重瀬配水池系統）の水質結果を公表します。



検査期間：平成27年4月1日～平成28年3月10日まで

【水質基準項目】

分類等	項目名	基準値	浄水			
			(新川分岐系統)	(津嘉山調整池系統)	(八重瀬配水池系統)	
病原生物による汚染の指標	1 一般細菌	100個/ml以下	0	0	0	
	2 大腸菌	検出されないこと	不検出	不検出	不検出	
	重金属/無機物	3 カドミウム及びその化合物	0.003mg/l以下	0.001未満	0.001未満	0.001未満
		4 水銀及びその化合物	0.0005mg/l以下	0.00005未満	0.00005未満	0.00005未満
		5 セレン及びその化合物	0.01mg/l以下	0.001未満	0.001未満	0.001未満
		6 鉛及びその化合物	0.01mg/l以下	0.001未満	0.001未満	0.001未満
		7 ヒ素及びその化合物	0.01mg/l以下	0.001未満	0.001未満	0.001未満
		8 六価クロム化合物	0.05mg/l以下	0.005未満	0.005未満	0.005未満
		9 亜硝酸態窒素	0.04mg/l以下	0.004未満	0.004未満	0.004未満
		10 シアン化物イオン及び塩化シアン	0.01mg/l以下	0.001未満	0.001未満	0.001未満
		11 硝酸態窒素及び亜硝酸態窒素	10mg/l以下	0.12	0.09	2.64
		12 フッ素及びその化合物	0.8mg/l以下	0.05未満	0.05未満	0.05未満
	13 ホウ素及びその化合物	1.0mg/l以下	0.022	0.020	0.024	
一般有機化学物質	14 四塩化炭素	0.002mg/l以下	0.0001未満	0.0001未満	0.0001未満	
	15 1,4-ジオキサン	0.05mg/l以下	0.005未満	0.005未満	0.005未満	
	16 シス-1,2-ジクロロエチレン及びトランス-1,2-ジクロロエチレン	0.04mg/l以下	0.0001未満	0.0001未満	0.0001未満	
	17 ジクロロメタン	0.02mg/l以下	0.0001未満	0.0001未満	0.0001未満	
	18 テトラクロロエチレン	0.01mg/l以下	0.0001未満	0.0001未満	0.0001未満	
	19 トリクロロエチレン	0.01mg/l以下	0.0001未満	0.0001未満	0.0001未満	
	20 ベンゼン	0.01mg/l以下	0.0001未満	0.0001未満	0.0001未満	
消毒副生成物	21 塩素酸	0.6mg/l以下	0.06未満	0.06未満	0.06未満	
	22 クロロ酢酸	0.02mg/l以下	0.002未満	0.002未満	0.002未満	
	23 クロロホルム	0.06mg/l以下	0.0049	0.0038	0.0030	
	24 ジクロロ酢酸	0.03mg/l以下	0.002	0.002未満	0.002未満	
	25 ジブromokloroメタン	0.1mg/l以下	0.013	0.013	0.016	
	26 臭素酸	0.01mg/l以下	0.001未満	0.001未満	0.001未満	
	27 総トリハロメタン	0.1mg/l以下	0.033	0.032	0.036	
	28 トリクロロ酢酸	0.03mg/l以下	0.002未満	0.002未満	0.002未満	
	29 ブロモジクロロメタン	0.03mg/l以下	0.0097	0.0087	0.0080	
	30 ブロモホルム	0.09mg/l以下	0.0051	0.0058	0.0090	
	31 ホルムアルデヒド	0.08mg/l以下	0.001	0.001未満	0.001	
色	32 亜鉛及びその化合物	1.0mg/l以下	0.005未満	0.005未満	0.005未満	
	33 アルミニウム及びその化合物	0.2mg/l以下	0.043	0.038	0.028	
	34 鉄及びその化合物	0.3mg/l以下	0.01未満	0.01未満	0.01未満	
	35 銅及びその化合物	1.0mg/l以下	0.001未満	0.001未満	0.001	
	36 ナトリウム及びその化合物	200mg/l以下	19.6	20.2	26.1	
味	37 マンガン及びその化合物	0.05mg/l以下	0.001未満	0.001未満	0.001未満	
	38 塩化物イオン	200mg/l以下	30.3	31.2	40.0	
発泡	39 カルシウム、マグネシウム等(硬度)	300mg/l以下	34	36	125	
	40 蒸発残留物	500mg/l以下	104	106	222	
臭気	41 陰イオン界面活性剤	0.2mg/l以下	0.02未満	0.02未満	0.02未満	
	42 ジェオスミン	0.00001mg/l以下	0.000001未満	0.000001未満	0.000001未満	
発泡	43 2-メチルイソボルネオール	0.00001mg/l以下	0.000001未満	0.000001未満	0.000001未満	
	44 非イオン界面活性剤	0.02mg/l以下	0.002未満	0.002未満	0.002未満	
臭気	45 フェノール類	0.005mg/l以下	0.0005未満	0.0005未満	0.0005未満	
	46 有機物(全有機炭素(TOC)の量)	3mg/l以下	0.8	0.8	0.6	
基礎的性状	47 pH値	5.8以上8.6以下	7.55	7.68	7.72	
	48 味	異常でないこと	異常なし	異常なし	異常なし	
	49 臭気	異常でないこと	異常なし	異常なし	異常なし	
	50 色度	5度以下	0.5未満	0.5未満	0.5未満	
	51 濁度	2度以下	0.1未満	0.1未満	0.1未満	
	残留塩素	0.1mg/l以上	0.72	0.69	0.44	

水質検査計画 (概要版)

南部水道企業団では、水道法第20条に基づく水質基準に係る水質検査を、毎年度水質検査計画を策定し実施しています。

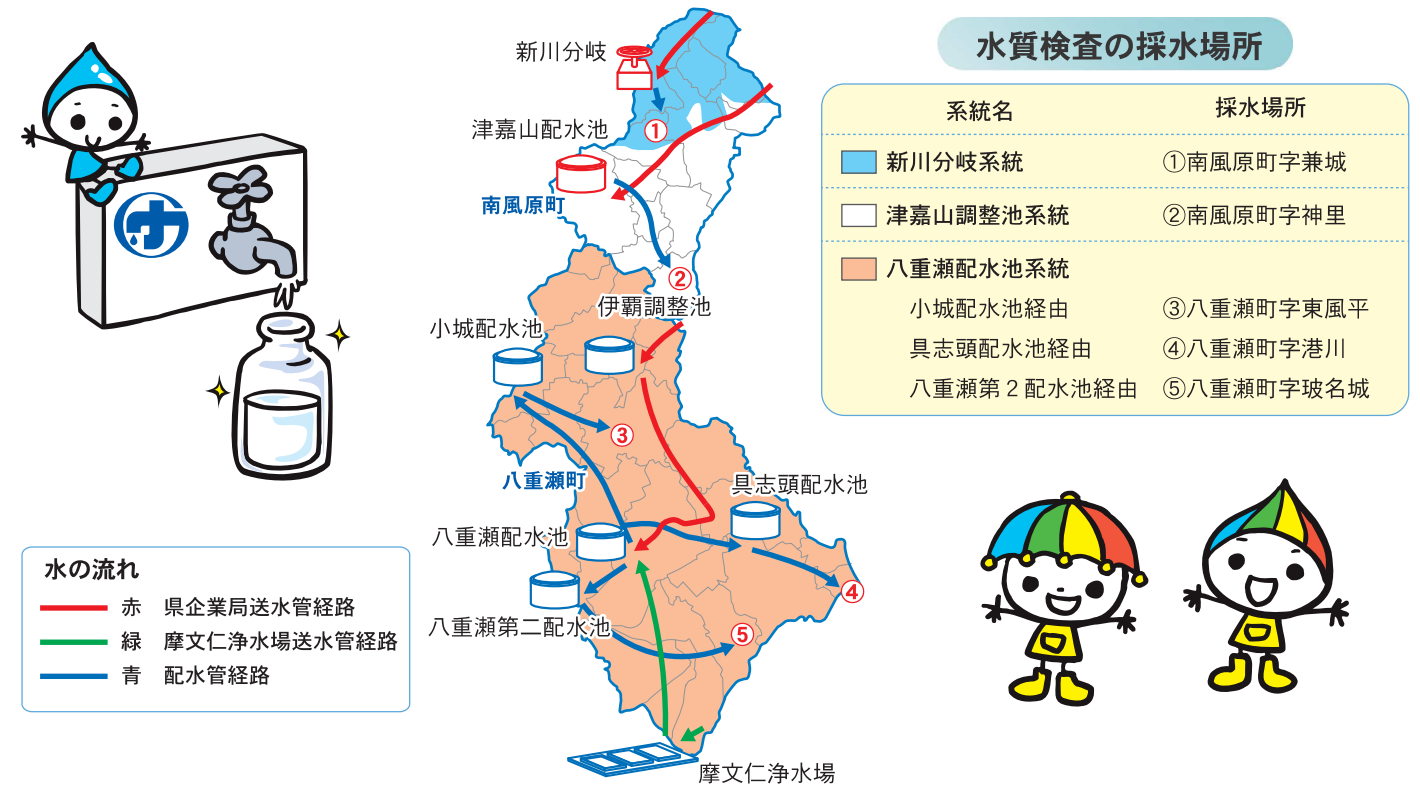
この水質検査計画は、採水場所の選定(各系統から1地点以上で、その系統の水質を代表できる地点・系統ごとの距離的、時間的に最も遠いと思われる地点)や、すべての水質基準項目(51項目)について、原水の環境から受ける要因や浄水の薬品・資材から受ける要因を勘案した検査頻度、異常時の対処方法をあらかじめ決めてあるものです。

ここでは、採水地点と各系統の概要を紹介し、各地点の検査頻度や基準値超過時の対応など詳しくは南部水道企業団のホームページに掲載してある「平成28年度南部水道企業団水質検査計画」をご覧ください。

ホームページアドレス <http://nanbusuido.jp>

主な項目の検査頻度

一般細菌、大腸菌：毎月 消毒副生成物(総トリハロメタン等)：3か月に1回
硝酸態窒素及び亜硝酸態窒素、硬度、蒸発残留物：八重瀬配水池系統で毎月



平成26年度給水系統の概要

給水区域を、水の需要量や供給能力から3つの系統に分けて給水しています。各系統の水量、構成比や混合率は、平成26年現在で次のとおりとなっています。

	八重瀬配水池		新川分岐	津嘉山調整池
	自己水(摩文仁浄水場) 2,400	県企業局伊覇調整池 6,521		
1日平均配水量 (m ³ /日)	自己水混合率 約26.9%		4,435	6,735
配水量構成比 (%)	8,921		22.08	33.52
	44.40			

生き物たちとふれあおう 歩いて楽しむ自然体験

野山の木々に新緑が芽吹き、生き物たちのいきいきとした姿が見られる季節になりました。南風原町の黄金森と八重瀬町の具志頭園地は、気軽に散策できる遊歩道があり、豊かな自然と間

近にふれあうことができます。

具志頭園地は八重瀬町の南側の太平洋に面する丘陵地にあり、沖縄戦跡国立公園の一部になっています。その自然林の中には海岸まで長さ約六〇〇メートルの遊歩道が続いており、ダイナミックな景観や生き物の様子を楽し



むことができます。コースには一〇〇種類以上もの山の植物と海岸植物が連続して生えていて豊かな植物群落が広がっています。歩いていくにつくのが、大きな石灰岩をつかむようにして根を伸ばすガジュマルの木で、見上げるような大きな岩から沢山の根が伸びている様子には圧倒されます。

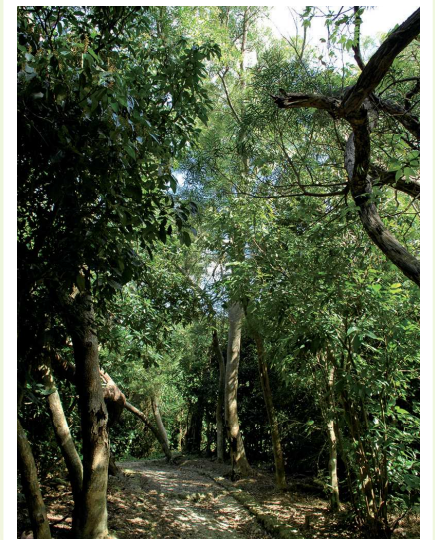
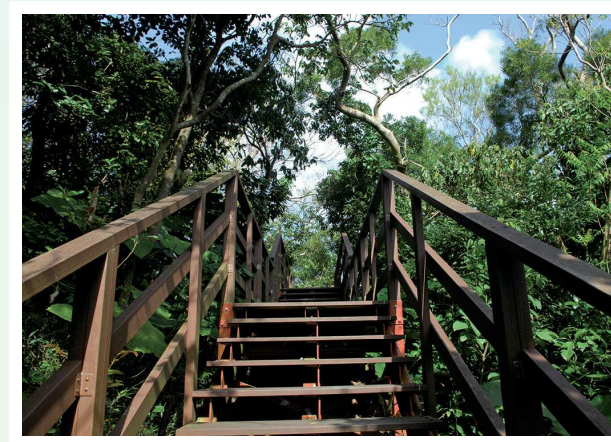
海側の出口をでると目の前にぐしちゃんの浜が広がっており、干潮時には海の生き物が観察できます。また海岸の岩場はボルダリング（岩登り）の人気ポイントとしても知られています。

南風原町の中央よりやや東側にある黄金森公園。住宅地と畑地の間にある緑に覆われた小高い丘は地元で黄金森と呼ばれており、ふもとには陸上競技施設や野球場などのスポーツ施設があります。この黄金森の中には、



遊歩道が通っており、森の自然を身近に観察することができます。町内で最も発達した林をつくっているのがタブノキやアカギ、ヤブニッケイなどの木。尾根筋には背の高いソウシジユの林が広がっています。

南風原町には四二〇種類の動物がすんでいます。そのうちの二八四種類が黄金森でみつかっています。黄金森には、大きな木の森、日当たりのよい草地、森の中にも日陰や湿った場所などいろいろな環境があり、小さな動物たちの隠れ家となっているのです。



口座振替のお申込み方法

1 金融機関等窓口でのお申込み

お客様がお取り引きされている金融機関窓口まで次の物をご持参ください。

- ①預金通帳 ②金融機関等のお届け印鑑
- ③水道番号 (水道料金等お知らせ、納付通知書に記載されています。)



2 南部水道企業団窓口でのお申込み

- ①預金通帳 ②金融機関等のお届け印鑑

南部水道企業団取扱金融機関は次のとおりです。(順不同)

- 琉球銀行 ●沖縄銀行 ●沖縄海邦銀行 ●ゆうちょ銀行 (郵便局)
- 沖縄県労働金庫 ●コザ信用金庫 ●JAおきなわ

お勧めします 口座振替!



南部水道企業団では新しく転居してきたお客様、又は現在納付通知書で納めている方へ口座振替をお勧めしております。口座振替なら指定された振替日に自動で引き落としされますので安心です。ご利用の方よろしくお祈いします。

平成28年度 水道メータ一斉取替のお知らせ

平成28年(7月~9月予定)の水道メータ一斉取替地域は次のとおりとなっております。メータ取替業務の際は取替業務委託業者へのご協力をよろしくお願いいたします。

八重瀬町(新城、後原、坂名城、安里、仲座、港川、長毛、具志頭、東風平、外間高層住宅)
南風原町(津嘉山、南風原第一団地)
その他

※水道メータのお取り替えは、企業団の費用で行いますので、お客様の費用はかかりません。

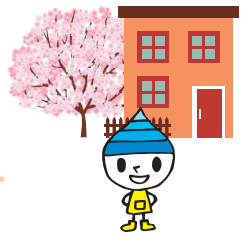
次のような場合には、水道メータのお取り替えが困難となりますので取り替えやすい状態にしてください。

- ①メータボックス周辺には障害物を置かないようにお願いします。
- ②飼犬はメータボックスから離れたところにつなぐようにお願いします。
- ③メータボックス内はきれいにしてください。

ご協力よろしくお願いいたします!



南風原町・八重瀬町へ 転居してきた住民の方へ



水道料金等のお知らせ

南部水道企業団では毎月定例日にお客様の水道メータを検針し、今回使用した水量を「水道料金等のお知らせ」(※図1)でお知らせします。

お客様が使用された使用水量は今回検針したメータ指数から前回のメータ指数を差し引いたものとなります。この使用水量から南部水道企業団水道事業給水条例に定められている水量に応じた水道料金を徴収します。

水道料金等のお支払いについて

水道料金等のお支払いの方法については、お客様によって「納付通知書か口座振替」を選択して頂きますが、転居してきたお客様は初回、納付通知書にてお支払いして頂く事になります。

納付通知書(※図2)は納期限内であればお近くの県内金融機関(ゆうちょ銀行を除く)、又はコンビニエンスストアにてお支払いすることができます。

口座振替は、お客様が指定する預金口座から水道料金を自動的にお支払いする方法です。

水道料金等のお知らせ	
水道番号	105-0191-00
東風平1473番地2	
南水 太郎	様
使用月分	平成28年 3月分
使用期間	(前回検針日) 2月 1日 (今回検針日) 3月 1日
メータ口径・用途	013 mm 一般用
①今回指針	2,207 m ³
②前回指針	2,177 m ³
③差引使用水量(①-②)	30 m ³
④旧メータ使用水量	0 m ³
⑤使用水量(③+④)	30 m ³ 内消費税額
上水道料金	5,948 円 440 円
下水道使用料	***** 円 ***** 円
合計金額	5,948 円 440 円
検針員	南水 花子

※この検針票により料金を頂く事はありません。

水道料金等口座振替済のお知らせ	
振替月分	*****
振替日	*****
使用水量	***** m ³
上水道料金	***** 円
下水道使用料	***** 円
振替済金額	***** 円
上記の *****	振替済金額は、ご指定の口座より ***** 振替させて頂きました。

※上記の口座振替済のお知らせは、領収書に代わるものです。
※この「お知らせ」で集金する事はありません。企業団職員、委託検針員を装った詐欺等に注意してください。

南部水道企業団 企業出納員
TEL 098-998-2151・FAX 098-998-2049

図1: 水道料金等のお知らせ (実物)



図2: 納付通知書





水道週間の取組みについて

趣旨 平成28年6月1日から6月7日までの1週間にわたり水道週間が実施されます。期間中は、全国各地で水道について学び、考える行事が行われます。

平成28年度

親子水道施設見学 バスツアー募集

目的 水道週間を通し、南風原町・八重瀬町の皆様に普段使用している水道水がどのようにつくられているかを知ってもらい、水道事業への理解と水資源や施設の重要性について知って頂く機会と考え、親子水道施設見学バスツアーを行います。

- 応募期間 平成28年4月11日(月)～5月20日(金)
- 定員 80名(定員に達し次第、締切り)
- 参加費 無料 ※昼食時の弁当と飲み物は企業団が準備します。
- 問い合わせ 南部水道企業団 総務課 TEL 098-998-5018

- 実施日時 平成28年6月5日(日) 午前8時～午後4時30分
- 見学コース ①ギーザ地下ダム→②摩文仁浄水場→③倉敷ダム→④石川浄水場
- 対象者 ①南風原町・八重瀬町内の小学4年生から6年生までの児童で、保護者同伴での参加とする。②前回参加した方は対象外とする。
- 応募方法 保護者が電話または、当企業団の窓口で参加申込みを行う。

古くなった給水管

のお取り替えをお願いします

給水管のお取り替えを

ご家庭に引き込まれた給水管は、皆様の財産(所有物)ですが、永久的に使用できるものではありません。年月が経つにつれて管が老朽化したり、鋼管や管のつなぎ目にサビこぶができ、水の出が悪くなったり、赤水が発生したりします。そのまましておきますと漏水の原因にもつながりますので、早めの管のお取り替えをお願いします。また、定期的に給水管の点検を行い、早期発見にご協力をお願いします。

給水工事のご相談は、南部水道企業団へお電話していただければお近くの指定工事業者を紹介いたします。

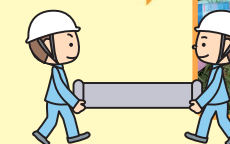
鋼管さびによる漏水状況



早期発見のためにも定期点検を!



漏水修理後



水道週間 小・中学生 図画作品コンクール募集

目的 南部水道企業団では、水道週間の取組みの一つとして、日常生活に欠くことのできない水道について理解を深めていただき、親しみや関心を高めてもらうため「水」をテーマとした図画コンクール作品を南風原・八重瀬町内の小学校及び中学校へ募集を行います。

平成27年度 第57回水道週間 小学生・中学生図画コンクール企業長賞



北丘小学校 1年 くだけん ゆうきさん



南風原小学校 4年 西銘 楓さん



南風原小学校 5年 又吉 菜さん



南星中学校 2年 仲村 咲乃さん

簡単な漏水発見方法

ご自分でも簡単に漏水の有無を判断できる方法としまして次の事をご確認してみてください。

- タンク給水の場合には満水時(早朝の水道を使用する前が確認しやすいです)
- 直結給水、全ての水道蛇口・トイレの水を使用しない状態で水道メータのパイロット部分の回転で漏水の有無を判断できます。

矢印の部分がパイロットだよ! 水が流れるとパイロットが回転するしくみになっているんだね!



漏水の疑いがある場合には次の事をお確かめください。

- 水道蛇口等で漏水がないか。
- タンク式トイレで水がきちんと止まっているか。



漏水箇所が不明な場合は、南部水道企業団まで連絡をお願いします。

経営課料金班 ☎098-998-2151



各町のニュースをおとどけします

あのまち、このまち



八重瀬町
文化をとoshie
心の交流

島唄を披露する新垣成世さん(中央)

2月21日、高知県香南市赤岡町で姉妹都市文化交流「やえせの民俗芸能」公演が開催され、会場となった弁天座に八重瀬の文化の華が咲きました。来場者は「生のエイサーの迫力は凄かった。沖繩の獅子は雄大さを感じました。今度は現地へ行ってみたいです」と話していました。今年夏には香南市の絵金歌舞伎伝承会が、八重瀬町の公演を熱望しており、相互の交流の和は着々と深まっています。



4年2組の児童らと給食交流を楽しむ城間町長

南風原町
学校給食交流台で郷土料理を堪能♪

1月24日～30日までの全学校給食週間にちなんで、1月26日に町長、副町長、教育長、教育委員等と児童生徒が給食を共にする学校給食交流会が津嘉山小と南風原中で行われました。この日のメニューは、ごはん・牛乳のほか、ソーキ汁、せんぎりイリチー、たんぷあんくるでした。津嘉山小4年2組を訪れた城間町長は、児童らと共に給食交流を楽しみました。

なぜなに？コーナー

おしえて!



普段の生活の中で水道や水に関する疑問をびゅあながお答えします。いつも気軽に使っている水だけど、あれっ？と思ったことがあれば企業団ホームページの代表メールへ質問くださいね。

メールアドレス info@nanbusuido.jp

電気、ガス、水道、電話、食料流通など、私たちの生活をささえるシステムが、災害時には停電や断水が起こるなど、ふだん当たり前のようになっているものが使えなくなることを想定しなくてはなりません。

そこで、災害に備えた家庭でできる取組みを紹介します。



Q1 災害時、どこに避難すればいいの？

A1

近隣の避難場所の情報や浸水地域、地すべり危険場所などを役場のホームページで事前に確認しておきましょう。

南風原町役場 <http://www.town.haebaru.lg.jp/docs/2013031100012/>

八重瀬町役場 <http://www.town.yaese.lg.jp/docs/2014042500044/>

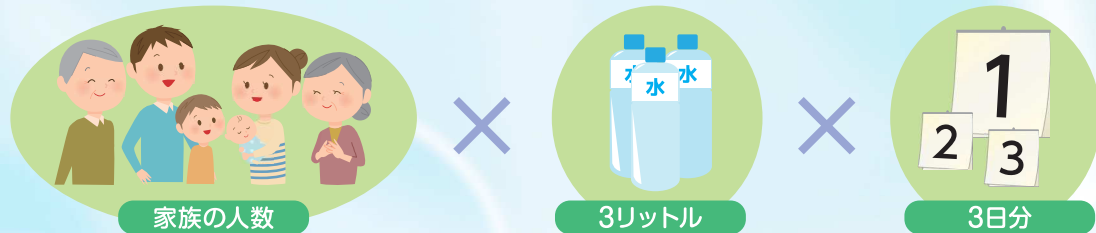


Q2 飲料水は？

A2

人間が生活する飲食等には1人1日3リットルの水が必要だといわれています。いざというときに備えて日頃から家庭で水を確保しておきましょう。

備蓄の目安 1人1日・3リットルを3日分



保管方法 直射日光を避け、暗くて涼しい場所で保管



水道水を保管する場合の注意点

清潔な容器に口元いっぱい水を満たし、しっかりとふたを閉めてください。時間の経過とともに水道水中の塩素による消毒効果がなくなるため、3日を目安に水を入れ替えましょう。

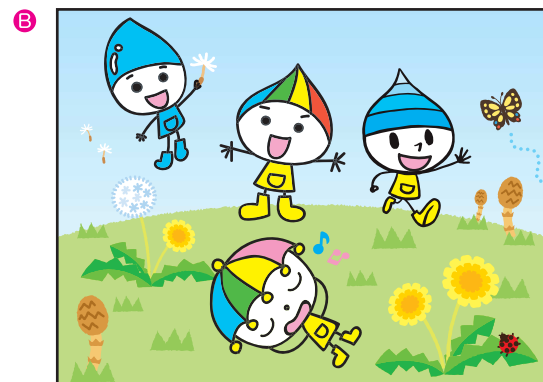
アンケート 該当する項目にチェック・記入をお願いします。

■ 水の情報について、どのようなことが知りたいですか。該当する項目にチェックをお願いします。(複数選択可)

- 水質・安全性
- 水の相談窓口
- 節水方法
- 給水工事事業者
- 料金について
- 災害時の対策について
- 蛇口が故障した時の連絡先
- 最新の給水装置

■ 企業団への意見

■ イラストの5つの間違いを見つけ、○で囲んで下さい。



5つのマチガイ探し

抽選で20名様に
図書カードをプレゼント

AとBを見比べて、マチガイを探してみね。

- 応募締切：平成28年6月30日(木) 当日消印有効
- 応募方法：本紙に添付されている応募ハガキのアンケートと5つのマチガイを記入し52円切手を貼って応募して下さい。

※当選は商品の発送をもってかえさせていただきます。



※ハガキに記入された氏名・住所・電話番号などの個人情報については、当選者への商品発送以外の使用をいたしません。



清ら水紀行

大山のターンムを育む湧水

ヒャーカーガー/宜野湾市

宜野湾市大山の国道58号の西側に広がるターンム（タイモ）畑は、県内では金武町と並ぶターンムの一大産地となっており、都市化が進んだ沖縄本島中南部に残る貴重な水田地帯となっています。ヒャーカーガーは、この地域の水田に豊富な水を送り出している湧水の一つで、住宅地のすぐ近くにあるにもかかわらず、きれいな水がこんこんと湧きだしています。

この湧水は、宜野湾市の地形と地質に深く関わっています。宜野湾市の東部に広がる台地は琉球石灰岩によるカルスト地形となっていますが、台地上に降った雨水が地下に浸みこみ、水を通さない粘土層の上を流れ、湧水となって大山の崖下から流れ出てくるのです。

ヒャーカーガーには絶滅危惧種に指定されているオオイシノウ（紅藻）のほか、準絶滅危惧種に指定されているチョウチンミドロ（緑藻）やタニコケモドキ（紅藻）などの生息が確認されており、市街地の中にあつて貴重な水辺環境が残る場所となっています。

南部水道企業団 位置図



お問い合わせ先

- 水道料金に関すること
- 引越しによる開栓、閉栓に関すること
- 給水開始の受付並びに給水工事の監督及び検査に関すること

経営課 TEL 098-998-2151

- 水道工事に関すること
- 水道水の漏水に関すること

**施設課、管理課 TEL 098-998-2897
098-840-7677**

- 告示、又は広告に関すること
- 文書の収受に関すること

総務課 TEL 098-998-5018

切りはなしてご応募下さい

郵便はがき

52円切手を貼ってください。

9010494

沖縄県八重瀬町字東風平1473番地2



南部水道企業団

「5つのマチガイ探し」係

フリガナ		年齢
お名前		
住所	〒 -----	
TEL	()	男・女
職業	会社員 主婦 自営業 アルバイト・パート 大学生(短大・専門学校等) 高校生 中学生 小学生 幼稚園 その他()	

クイズ正解者及びアンケートに答えて頂いた方の中から、抽選で20名様に図書カードをプレゼントいたします。

南風原町、八重瀬町に在住している方のみ応募出来ます。1世帯1名様までの応募となります。

応募締切 平成28年6月30日(木) 当日消印有効

※アンケートハガキは大切に保管し、本目的以外での個人情報の使用はいたしません。