

2023関西学生ホッケー

春季 リーグ

KANSAI
UNIVERSITY
HOCKEY
SPRING LEAGUE



ホッケー情報満載!! MY HOCKEY

MY HOCKEY
ホームページ



HOCKEY
ブログ



2023 CONTENTS

KANSAI UNIVERSITY HOCKEY SPRING LEAGUE

P1 あいさつ
関西学生ホッケー連盟
会長 柳本 顕
副会長 宮野 正喜・笈田 守正・畑中 梢雄・伊藤 泰清・西田 啓

P2 あいさつ
委員長 北中 良也 実行委員長 黒笹 孝太郎

P3 関西学生ホッケー連盟役員

P5 関西学生ホッケー連盟審判部

P6~P13 競技日程表・試合結果表・展望
男子1部・男子2部・男子3部・女子1部

P14・P15 全日程表・役割分担表

P16・P17 関西学生リーグ競技運営規程

P18・P19 ホッケー競技規則

P20 審判部活動計画 表彰規程
関西学連公式戦運営マニュアル 試合記録要領

P21~P38 男子メンバー表 1部・2部・3部

P39~P47 女子メンバー表 1部

P48・P49 2022年関西学生秋季リーグ 試合結果

P50・P51 2022年全国学生ホッケー選手権大会 試合結果
2022年全国大学ホッケー大会 試合結果

P52・P53 歴代の記録

P56 落雷事故の予防・熱中症の予防について

P57 学連ニュース

会長あいさつ

関西学生ホッケー連盟

会長 柳本 顕



春の暖かい日差しの中、令和5年の春季リーグ戦が開催されます。
各チーム・プレーヤーが心身ともに鍛錬をされてこられた成果と、熱い思いが詰まった戦いは、すべての関係者が心に感動を覚えることと思います。

昨今、続く暗い社会情勢の中で、本リーグの明るい話題が皆様の喜びとなりますよう、リーグ戦の実施にご協力とご尽力を賜ります大学関係者、学生、社会人の皆様に心から感謝し、リーグ戦が無事進行するよう祈念申し上げます。

灘の名産
高級奈良漬

甲 南 漬

高嶋酒類食品株式会社

〒658-0044 神戸市東灘区御影塚町3丁目9番16号
TEL:078-841-0551 <http://www.konanzuke.co.jp>

副会長



宮野 正喜
立命館大学
(昭和48年卒業)



笈田 守正
関西大学
(昭和48年卒業)



畑中 梢雄
関西学院大学
(昭和44年卒業)



伊藤 泰清
同志社大学
(昭和58年卒業)



西田 啓
甲南大学
(昭和60年卒業)



スポーツを愛する すべての人へ

MCCスポーツは人工芝のパイオニアとして、

スポーツフィールドのトータルコーディネートや、

多彩なニーズにお応えする豊富なラインナップを揃え、

製造・施工から、アフターサービスまでトータルにご提案いたします。

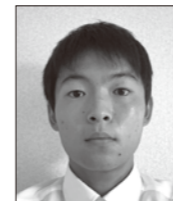
関西学生ホッケー連盟審判部

審判部とは

学生自らが主体的にリーグを運営するという趣旨のもと、学生審判の育成のしくみを企画し関西学連の承認のもと運営を行っている。また、リーグへの審判員の手配や学生審判員の技術向上のための講習会の開催、帯同審判制度の管理などを行う。

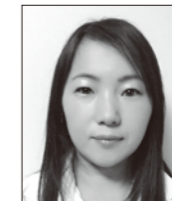
学生部長

丸目 敢南
(関西大学)



社会人審判部長

壽山 由樹



社会人部役員



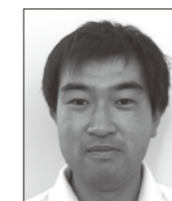
小原 直也



竹内 高広

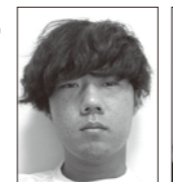


高橋 英行

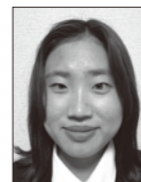


野澤 達

学生役員



田中 雄生斗
(学生副部長)
(関西大学)



山田 里佳子
(書記)
(関西学院大学)



竹中 理菜
(会計)
(関西大学)



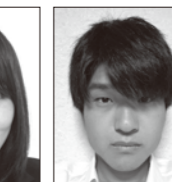
田中 莉乃
(関西大学)



野口 奈央
(関西大学)



織田 愛莉
(関西大学)



竹中 大貴
(近畿大学)

学生審判員

石崎 友真	奥谷 銀二	坂口 尚哉	谷 大和	千葉 友貴	田中 太晟	松島 貴也	中田 瑞輝
森 丈一郎	和田 公志	石川 創	五勝出知宜	渡辺 圭太	大石晃太郎	小林 一成	田中 翼
中井 壮太	中嶋 丈大	松崎 唯斗	丸山 奏	渡部 純	山堀 裕陽	山口 和希	藤原 光輝
古関 健人	丸目 敢南	山本 一樹	吉田 有我	矢野 巧	賀中 一哉	中山 凌茉	引地 奎介
石丸洸太郎	華山慎之輔	外園 崇文	阿部 寿也	黒笹孝太郎	田中 季里	濱本 妃奈	前田 美結
宮田 夏帆	山田里佳子						

関西ブロックの 体制

関西ブロック審判長 小原 直也

兵庫審判長 竹内 高広

滋賀審判長 高橋 英行

京都審判長 西山 宏明

大阪審判長 壽山 由樹

奈良審判長 松本 栄次

和歌山審判長 中尾 年博

2023年度 関西学生ホッケー連盟公式記録員

男子1部

天理大学	石崎 有真	五勝出知宜	小林 一成
立命館大学	片岡ひまり	小野なごみ	
福井工業大学	古川 聖也	棕野 結優	
朝日大学	鈴木飛雄馬	八木 祥馬	
聖泉大学	徳島 大介	岩切 和祈	毛利 真也
同志社大学	富田 大空	田嶋 一翔	森田 健斗
関西学院大学	松浦 亘輝	中山 凌茉	島谷 健士
関西大学	池田 風雅	甲斐心之介	西村 駿臣

男子2部

中京大学	西中 そう	東 太陽
摂南大学	生嶋 征那	溝上 礼惟
甲南大学	池田昂太郎	
大阪大学	北中 良也	西川 卓
名古屋大学	平山 稜大	川田 運久

男子3部

神戸大学	黒笹孝太郎	矢田 直晃
近畿大学	天野 康平	鞍田 郁人
和歌山大学	山崎 友生	山田 知典

女子1部

立命館大学	粟野 陽	大道紗貴子
天理大学	川本 美優	狩野 虹星
朝日大学	佐藤 志衣	佐藤 里音
福井工業大学	中村穂ノ佳	田代 綺来
中京大学	網塚 ゆい	吉村なつ希
関西大学	内海 晴	別所 南空
同志社大学	千石 愛子	佐伯 純奈
京都大学	近藤 凜子	林 桃子
大阪体育大学	中岡 暁音	横田 芽玖

男子1部 試合日程表 & 結果表

▶ 1次リーグ

2023年4月9日(日)~5月21日(日)

親里ホッケー場・立命館OICフィールド・みずほホッケー場・三田グラウンド

月.日(曜)	場 所	No.	時間	プール	対戦カード	
第1日 4月9日(日)	立命館OICフィールド	2	12:00	B	立命館	同志社
第2日 4月16日(日)	立命館OICフィールド	5	15:00	B	立命館	福井工
	親里ホッケー場	6	11:40	A	朝日	関大
第3日 4月23日(日)	親里ホッケー場	11	13:20	B	福井工	関学
第4日 5月3日(水・祝)	三田グラウンド	17	16:40	B	同志社	関学
第5日 5月6日(土)	みずほホッケー場	26	15:00	A	朝日	聖泉
第6日 5月7日(日)	立命館OICフィールド	28	11:40	B	立命館	関学
	みずほホッケー場	30	11:40	A	聖泉	関大
第7日 5月14日(日)	親里ホッケー場	37	11:40	B	福井工	同志社
		39	15:00	A	天理	関大
第8日 5月20日(土)	親里ホッケー場	47	15:00	A	天理	聖泉
第9日 5月21日(日)	親里ホッケー場	52	16:40	A	天理	朝日

▶ 順位決定戦

2023年6月17日(土)・18(日) 親里ホッケー場

月.日(曜)	場 所	No.	時間	対戦カード	
第10日 6月17日(土)	親里ホッケー場	53	10:00	Aプール4位 順位決定戦①	Bプール3位
		55	13:20	Aプール3位 順位決定戦②	Bプール4位
		56	15:00	Aプール2位 順位決定戦③	Bプール1位
		57	16:40	Aプール1位 順位決定戦④	Bプール2位
最終日 6月18日(日)	親里ホッケー場	58	10:00	53の敗者 7位決定戦	55の敗者
		59	11:40	53の勝者 5位決定戦	55の勝者
		60	13:20	56の敗者 3位決定戦	57の敗者
		61	15:00	56の勝者 決勝戦	57の勝者
男子1部閉会式					

展望

■Aプール:天理大学、朝日大学、聖泉大学、関西大学

昨年度2季連続96度目の優勝を果たした天理大学は長身を活かしたセービングと的確なコーチングでゴールを死守するGK坂口尚哉(4年)や渾身の動きでピッチを駆け回るMF奥谷銀二(4年)が中心となり昨年度同様優勝を目指す。1部4位の朝日大学は攻守の運動量とアウトレットの安全性でチームを支えるFB清水優大(4年)と攻守走で全力のプレーを見せるFB佐野隼人(4年)を中心に優勝を目指す。1部5位の聖泉大学は豊富な運動量を活かしてピッチを躍動するMF有光翔吾(2年)やスピードとテクニックのあるドリブルで得点チャンスを演出するFW泉谷翼(2年)を中心に上位進出を目指す。1部8位の関西大学は期待のニューカマーMF中川樹(1年)足の速さを活かしてゴールに迫るFW中川光(2年)を中心に昨秋のリベンジに燃える。

■Bプール:立命館大学、福井工業大学、同志社大学、関西学院大学

1部2位の立命館大学はリーチの長い守備でチームを支えるFB佐々木拓人(3年)や広い視野と冷静な判断でチャンスを作るFB山中楽生(1年)が中心となり優勝を目指す。1部3位の福井工業大学は気持ちを全面に出してプレーするFB古川聖也(2年)や競り負けない守備力があるFB高田友一(2年)を中心に優勝を目指す。1部6位の同志社大学は全力前進の姿勢でプレーする堀匠磨(2年)と富田大空(2年)のFW陣を中心に上位進出を目指す。1部7位の関西学院大学はスピードを活かし得点を狙うFW佐渡啓伍(2年)持ち味の粘り強さで相手の攻撃を止めるFB嵐谷勇大(2年)を中心に上位進出を目指す。

文責:田中 雄生斗(関西大学・3年生)

▶ 1次リーグ Aプール 星取り表

	天理	朝日	聖泉	関大	勝点	勝	分		敗	総得点	総失点	点差	順位
							SO勝	SO負					
天理大学		{ - }	{ - }	{ - }									
朝日大学	{ - }		{ - }	{ - }									
聖泉大学	{ - }	{ - }		{ - }									
関西大学	{ - }	{ - }	{ - }										

▶ 1次リーグ Bプール 星取り表

	立命館	福井工	同志社	関学	勝点	勝	分		敗	総得点	総失点	点差	順位
							SO勝	SO負					
立命館大学		{ - }	{ - }	{ - }									
福井工業大学	{ - }		{ - }	{ - }									
同志社大学	{ - }	{ - }		{ - }									
関西学院大学	{ - }	{ - }	{ - }										

男子2部 試合日程表 & 結果表

▶ 1次リーグ

2023年4月16日(日)~6月17日(土) 親里ホッケー場・みずほホッケー場・三田グラウンド

月.日(曜)	場 所	No.	時間	対戦カード	
第1日 4月16日(日)	親里ホッケー場	7	13:20	甲南	{ 〇 : 〇 } 名古屋
第2日 4月23日(日)	親里ホッケー場	9	10:00	京大	{ 〇 : 〇 } 名古屋
第3日 5月3日(水・祝)	三田グラウンド	13	10:00	京大	{ 〇 : 〇 } 甲南
		14	11:40	阪大	{ 〇 : 〇 } 名古屋
第4日 5月4日(木・祝)	親里ホッケー場	19	11:40	中京	{ 〇 : 〇 } 名古屋
第5日 5月6日(土)	みずほホッケー場	23	10:00	摂南	{ 〇 : 〇 } 甲南
		25	13:20	中京	{ 〇 : 〇 } 京大
第6日 5月7日(日)	みずほホッケー場	31	13:20	摂南	{ 〇 : 〇 } 阪大
第7日 5月14日(日)	親里ホッケー場	36	10:00	甲南	{ 〇 : 〇 } 阪大
第8日 5月20日(土)	親里ホッケー場	45	11:40	中京	{ 〇 : 〇 } 阪大
		46	13:20	京大	{ 〇 : 〇 } 摂南
第9日 5月21日(日)	親里ホッケー場	48	10:00	京大	{ 〇 : 〇 } 阪大
		49	11:40	摂南	{ 〇 : 〇 } 名古屋
		51	15:00	中京	{ 〇 : 〇 } 甲南
第10日 6月17日(土)	親里ホッケー場	54	11:40	中京	{ 〇 : 〇 } 摂南

▶ 順位決定戦

2023年6月24日(土)・25日(日) みずほホッケー場

月.日(曜)	場 所	No.	時間	対戦カード	
第11日 6月24日(土)	みずほホッケー場	63	11:40	リーグ5位	5位決定戦 { 〇 : 〇 } リーグ6位
最終日 6月25日(日)	みずほホッケー場	65	13:20	リーグ3位	3位決定戦 { 〇 : 〇 } リーグ4位
		66	15:00	リーグ1位	決勝戦 { 〇 : 〇 } リーグ2位
男子2部閉会式					

展望

■2部:中京大学、京都大学、摂南大学、甲南大学、大阪大学、名古屋大学の6チーム

昨秋惜しくも昇格を逃した中京大学は諦めないプレーが持ち味のFW萩野仁紀(4年)スピードのあるFW島津陸(2年)が中心となって昇格を目指す。こちら昨秋惜しくも昇格を逃した京都大学は守備力に定評があるFB島優介(3年)縦横無尽にプレーするMF矢房大聖(2年)を中心に昇格を目指す。2部3位の摂南大学は相手を翻弄するドリブラー伊神信之助(2年)抜かれないディフェンスでゴールを死守するFB坂中隼(2年)を中心に1部昇格を目指す。2部4位の甲南大学はスピードが持ち味のFW都築翔(2年)パスセンスが光るMF高平涼翔(2年)を中心に1部昇格を目指す。2部5位の大阪大学は絶対的GK西田真啓(2年)冷静沈着なプレーをするFW真崎雄大(2年)を中心に1部昇格を目指す。昨秋2部昇格を果たした名古屋大学はチームのピンチを何度も救ってきたGK犬飼駿也(3年)未経験者とは思えない技術力があるFW深尾直慶(2年)を中心に勢いそのまま上位進出を目指す。

文責:田中 雄生斗(関西大学・3回生)

▶ 1次リーグ 星取り表

	中京	京大	摂南	甲南	阪大	名古屋	勝点	勝	分	敗	総得点	総失点	点差	順位
								SO勝	SO負					
中京大学		{ 〇 : 〇 }	{ 〇 : 〇 }	{ 〇 : 〇 }	{ 〇 : 〇 }	{ 〇 : 〇 }								
京都大学	{ 〇 : 〇 }		{ 〇 : 〇 }	{ 〇 : 〇 }	{ 〇 : 〇 }	{ 〇 : 〇 }								
摂南大学	{ 〇 : 〇 }	{ 〇 : 〇 }		{ 〇 : 〇 }	{ 〇 : 〇 }	{ 〇 : 〇 }								
甲南大学	{ 〇 : 〇 }	{ 〇 : 〇 }	{ 〇 : 〇 }		{ 〇 : 〇 }	{ 〇 : 〇 }								
大阪大学	{ 〇 : 〇 }	{ 〇 : 〇 }	{ 〇 : 〇 }	{ 〇 : 〇 }		{ 〇 : 〇 }								
名古屋大学	{ 〇 : 〇 }	{ 〇 : 〇 }	{ 〇 : 〇 }	{ 〇 : 〇 }	{ 〇 : 〇 }									

1部2部入替戦

月.日(曜)	場 所	No.	時間	対戦カード	
7月2日(日)	調整中	67	10:00	男子1部7位	1部2部入替戦 { 〇 : 〇 } 男子2部2位
		68	11:40	男子1部8位	1部2部入替戦 { 〇 : 〇 } 男子2部1位

男子3部 試合日程表 & 結果表

男子3部

▶ 1次リーグ 2023年4月16日(日)~5月21日(日) 立命館OICフィールド・親里ホッケー場・みずほホッケー場

月日(曜)	場 所	No.	時間	対戦カード
第1日 4月16日(日)	立命館OICフィールド	3	11:40	神大 { 〇 : 〇 } 京産
第2日 5月4日(木祝)	親里ホッケー場	18	10:00	神大 { 〇 : 〇 } 合同
第3日 5月7日(日)	みずほホッケー場	29	10:00	京産 { 〇 : 〇 } 合同
第4日 5月14日(日)	親里ホッケー場	38	13:20	神大 { 〇 : 〇 } 京産
第5日 5月20日(土)	親里ホッケー場	44	10:00	神大 { 〇 : 〇 } 合同
第6日 5月21日(日)	親里ホッケー場	50	13:20	京産 { 〇 : 〇 } 合同

▶ 順位決定戦 2023年6月24日(土)・25日(日) みずほホッケー場

月日(曜)	場 所	No.	時間	対戦カード
第7日 6月24日(土)	みずほホッケー場	62	10:00	リーグ2位 { 〇 : 〇 } 3位決定戦 { 〇 : 〇 } リーク3位
最終日 6月25日(日)	みずほホッケー場	64	11:40	リーグ1位 { 〇 : 〇 } 決勝戦 { 〇 : 〇 } リーク2位
男子3部閉会式				

展望

■3部:神戸大学、京都産業大学、合同チーム(和歌山大学・近畿大学)の3チーム
 昨秋3部降格という形になってしまった神戸大学は粘り強いプレーが持ち味のGK沢田遼太郎(2年)落ち着いたあるプレーと的確な指示が持ち味のFB和田航次郎(3年)を中心に昨秋のリベンジに燃える。3部2位の京都産業大学は全力のプレーでチームに活気をもたらすFB上仲景斗(3年)諦めずにピッチを駆け回るMF横尾匡(3年)を中心に2部昇格を目指す。今年は合同チームで出場する近畿大学・和歌山大学は鉄壁の守りを見せるGK宮田朝未(3年)最適な判断でゲームをコントロールするFW竹内結哉(2年)を中心に2部昇格を目指す。

文責: 田中雄生斗(関西大学・3年生)

▶ 1次リーグ 星取り表

	神大	京産	合同	勝点	勝	分		敗	総得点	総失点	点差	順位
						SO勝	SO負					
神戸大学		{ 〇 : 〇 }	{ 〇 : 〇 }									
		{ 〇 : 〇 }	{ 〇 : 〇 }									
京都産業大学	{ 〇 : 〇 }		{ 〇 : 〇 }									
	{ 〇 : 〇 }		{ 〇 : 〇 }									
合同チーム	{ 〇 : 〇 }	{ 〇 : 〇 }										
	{ 〇 : 〇 }	{ 〇 : 〇 }										

※合同は和歌山大学と近畿大学の合同チーム

2部3部入替戦

月日(曜)	場 所	No.	時間	対戦カード
7月2日(日)	調整中	69	13:20	男子2部6位 { 〇 : 〇 } 2部3部入替戦 { 〇 : 〇 } 男子3部1位

女子1部 試合日程表 & 結果表

女子1部

▶ 1次リーグ

2023年4月9日(日)~5月7日(日)

親里ホッケー場・立命館OICフィールド・みずほホッケー場・三田グラウンド

月.日(曜)	場 所	No.	時間	プール	対戦カード	
第1日 4月9日(日)	立命館OICフィールド	1	10:00	A	立命館	関学
第2日 4月16日(日)	立命館OICフィールド	4	13:20	A	立命館	合同
	親里ホッケー場	8	15:00	B	天理	関大
第3日 4月23日(日)	親里ホッケー場	10	11:40	B	朝日	関大
		12	15:00	B	天理	中京
第4日 5月3日(水・祝)	三田グラウンド	15	13:20	B	関学	合同
		16	15:00	B	朝日	中京
第5日 5月4日(木・祝)	親里ホッケー場	20	13:20	B	中京	関大
		21	15:00	B	天理	朝日
		22	16:40	A	福井工	合同
第6日 5月6日(土)	みずほホッケー場	24	11:40	A	福井工	関学
第7日 5月7日(日)	立命館OICフィールド	27	10:00	A	立命館	福井工

▶ 順位決定戦

2023年5月13日(土)・20日(土)

親里ホッケー場・立命館OICフィールド

月.日(曜)	場 所	No.	時間	対戦カード	
第8日 5月13日(土)	立命館OICフィールド	32	13:20	Aプール3位	Bプール4位
		33	15:00	Aプール1位	Bプール2位
	親里ホッケー場	34	13:20	Aプール4位	Bプール3位
		35	15:00	Aプール2位	Bプール1位
最終日 5月20日(土)	立命館OICフィールド	40	10:00	32の敗者	34の敗者
		41	11:40	32の勝者	33の勝者
		42	13:20	33の敗者	35の敗者
		43	15:00	33の勝者	35の勝者
女子1部閉会式					

展望

■Aプール:立命館大学、福井工業大学、関西学院大学、合同(同志社大学、京都大学)

昨年度の秋季リーグで2季連続12度目の優勝を果たした立命館大学は、的確なパスと指示で後ろから攻撃を仕掛けるFB鳴田(2年)と、奇抜なドリブルと豪快なシュートで得点を狙うFW有岡(3年)を筆頭に、立命館らしいホッケーを展開し、連続優勝を狙う。昨年度の秋季リーグ最終順位が1部4位の福井工業大学は、積極的な攻撃参加と粘り強い守備が魅力のFB水谷(2年)や、安定したボールキープから得点を狙うMF小川(2年)などの部員それぞれが堂々としたプレーをし、チーム全員で勝利を掴む。昨年度の秋季リーグ最終順位が1部5位の関西学院大学は、華麗なドリブル技術で得点へと繋げるFW的場(3年)と、的確な指示と高いレシーブ力を誇るFB山藏(2年)を中心に、1人1人の技術が光る関学らしいプレーで見る人を魅了する。昨年度の秋季リーグ最終順位が2部3位の同志社大学と、2部4位の京都大学は合同チームを組み、出場する。同志社大学は、ゴールを守り、チームも鼓舞するGK永長(2年)とディフェンスから流れを作るFB足立(4年)を、京都大学は、視野が広く突破力に長けるMF松山(2年)と高いボールキープ力が武器のMF林(2年)を中心に、両校の強みを最大限に発揮し、最後まで諦めず戦う。

■Bプール:天理大学、朝日大学、中京大学、関西大学

「日本一」を目標に掲げる。昨年度の秋季リーグ最終順位が1部2位の天理大学は、勇猛果敢に挑み、チームを勝利へ導くFB三上(3年)と、緩急自在なドリブルと得点への執念でゴールを奪うFW村山(3年)を中心に、強いチーム力を発揮し、力強く、かつ連携の取れたパスホッケーで躍進する。磨きのかかったチームプレーを武器とする、昨年度の秋季リーグ最終順位が1部3位の朝日大学は、独特のリズムのドリブルと献身的な守備が売りのMF宗石(3年)や、積極的な攻撃参加からチャンスを作り出す攻撃的DFのMF福田(4年)らを中心に、朝日大学らしいホッケーで一つでも多くの勝利を目指す。「挑戦・充実・成長~Always on your side~」をスローガンとする、昨年度の秋季リーグ最終順位が2部1位の中京大学は、鋭い右抜きが武器のFW岡村(4年)と、長いリーチを生かしたジャブを繰り出すF B森本(4年)などを筆頭に、全員が持ち味を最大限に発揮し、粘り強いホッケーを魅せる。「全員MVP」のスローガンを掲げる、昨年度の秋季リーグ最終順位が2部2位の関西大学は、長い手足を武器に得点を奪うFW田中(2年)や、パスカットを狙い自由に攻撃させないMF堀(2年)が中心となり、チーム1人1人の強みとチーム力を活かし、勝利を目指す。

文責:千石愛子(同志社大学・3回生)

▶ 1次リーグ Aプール 星取り表

	立命館	福井工	関学	合同	勝点	勝		敗	総得点	総失点	点差	順位
						50勝	50負					
立命館大学		{ - }	{ - }	{ - }								
福井工業大学	{ - }		{ - }	{ - }								
関西学院大学	{ - }	{ - }		{ - }								
合同チーム	{ - }	{ - }	{ - }									

※合同は同志社大学と京都大学の合同チーム

▶ 1次リーグ Bプール 星取り表

	天理	朝日	中京	関大	勝点	勝		敗	総得点	総失点	点差	順位
						50勝	50負					
天理大学		{ - }	{ - }	{ - }								
朝日大学	{ - }		{ - }	{ - }								
中京大学	{ - }	{ - }		{ - }								
関西大学	{ - }	{ - }	{ - }									

全日程表・役割分担表

日付	会場	No.	時間	部	対戦校	開門 閉門	設営	散水・ サーバー	本部 得点板	会場 責任者
4/9 (日)	茨木	1	10:00	女1A	立命館 VS 関学	立命館	立命館	立命館	同志社	片岡
		2	12:00	男1B	立命館 VS 同志社	立命館	立命館	立命館	関学	
4/16 (日)	茨木	3	11:40	男3	神大 VS 京産	立命館	立命館	立命館	福井工	片岡
		4	13:20	女1A	立命館 VS 合同			神大	京産	
	5	15:00	男1B	立命館 VS 福井工	立命館	立命館	立命館	合同		
	親里	6	11:40	男1A	朝日 VS 関大	天理	天理	天理	関大	
7		13:20	男2	甲南 VS 名古屋			朝日	関大		
8		15:00	女1B	天理 VS 関大	天理	天理	甲南	名古屋		
4/23 (日)	親里	9	10:00	男2	京大 VS 名古屋	天理	天理	福井工	関学	川本
		10	11:40	女1B	朝日 VS 関大			天理	中京	
		11	13:20	男1B	福井工 VS 関学			京大	名古屋	
		12	15:00	女1B	天理 VS 中京	天理	天理	朝日	関大	
5/3 (水) 祝	三田	13	10:00	男2	京大 VS 甲南	関学	関学	関学	合同	佐々木
		14	11:40	男2	阪大 VS 名古屋			京大	甲南	
		15	13:20	女1B	関学 VS 合同			阪大	名古屋	
		16	15:00	女1B	朝日 VS 中京			同志社	関学	
		17	16:40	男1B	同志社 VS 関学	関学	関学	朝日	中京	
5/4 (木) 祝	親里	18	10:00	男3	神大 VS 合同	天理	天理	中京	関大	川本
		19	11:40	男2	中京 VS 名古屋			神大	合同	
		20	13:20	女1B	中京 VS 関大			中京	名古屋	
		21	15:00	女1B	天理 VS 朝日			福井工	合同	
		22	16:40	女1A	福井工 VS 合同	天理	天理	天理	朝日	

日付	会場	No.	時間	部	対戦校	開門 閉門	設営	散水・ サーバー	本部 得点板	会場 責任者	
5/6 (土)	瑞穂	23	10:00	男2	摂南 VS 甲南			第2試合 の大学	中京	京大	島
		24	11:40	女1A	福井工 VS 関学				朝日	聖泉	
		25	13:20	男2	中京 VS 京大				摂南	甲南	
		26	15:00	男1A	朝日 VS 聖泉			最終試合 の大学	福井工	関学	
5/7 (日)	茨木	27	10:00	女1A	立命館 VS 福井工	立命館	立命館	立命館	関学	片岡	
		28	11:40	男1B	立命館 VS 関学	立命館	立命館	立命館	福井工		
	瑞穂	29	10:00	男3	京産 VS 合同			第2試合 の大学	摂南	阪大	島
30	11:40	男1A	聖泉 VS 関大				京産	合同			
31	13:20	男2	摂南 VS 阪大			最終試合 の大学	聖泉	関大			
5/13 (土)	茨木	32	13:20	女1	順位決定戦① Aプール3位 VS Bプール4位	立命館	立命館	Aプール1位	Bプール2位	片岡	
		33	15:00	女1	順位決定戦② Aプール1位 VS Bプール2位	立命館	立命館	Aプール3位	Bプール4位		
	天理	34	13:20	女1	順位決定戦③ Aプール4位 VS Bプール3位	天理	天理	Aプール2位	Bプール1位	川本	
		35	15:00	女1	順位決定戦④ Aプール2位 VS Bプール1位	天理	天理	Aプール4位	Bプール3位		
5/14 (日)	親里	36	10:00	男2	甲南 VS 阪大	天理	天理	神大	京産	川本	
		37	11:40	男1B	福井工 VS 同志社				天理		関大
		38	13:20	男3	神大 VS 京産				甲南		阪大
		39	15:00	男1A	天理 VS 関大	天理	天理	福井工	同志社		
		40	10:00	女1	7位決定戦 32の敗者 VS 34の敗者	立命館	立命館	33の敗者	35の敗者		
5/20 (土)	茨木	41	11:40	女1	5位決定戦 32の勝者 VS 33の勝者			33の勝者	35の勝者	片岡	
		42	13:20	女1	3位決定戦 33の敗者 VS 35の敗者			32の敗者	34の敗者		
	親里	43	15:00	女1	決勝戦 33の勝者 VS 35の勝者	立命館	立命館	32の勝者	34の勝者		
		44	10:00	男3	神大 VS 合同	天理	天理	京大	摂南		川本
45	11:40	男2	中京 VS 阪大				天理	聖泉			
46	13:20	男2	京大 VS 摂南				神大	合同			
5/21 (日)	親里	47	15:00	男1A	天理 VS 聖泉	天理	天理	中京	阪大	川本	
		48	10:00	男2	京大 VS 阪大	天理	天理	京産	合同		
		49	11:40	男2	摂南 VS 名古屋				京大		阪大
		50	13:20	男3	京産 VS 合同				摂南		名古屋
		51	15:00	男2	中京 VS 甲南				天理		朝日
		52	16:40	男1A	天理 VS 朝日	天理	天理	中京	甲南		

日付	会場	No.	時間	部	対戦校	開門 閉門	設営	散水・ サーバー	本部 得点板	会場 責任者	
6/17 (土)	親里	53	10:00	男1	順位決定戦① Aプール4位 VS Bプール3位	天理	天理	Aプール3位	Bプール4位	川本	
					中京 VS 摂南						Aプール4位
		55	13:20	男1	順位決定戦② Aプール3位 VS Bプール4位			中京	摂南		
					順位決定戦③ Aプール2位 VS Bプール1位			Aプール1位	Bプール2位		
6/18 (日)	親里	58	10:00	男1	7位決定戦 53の敗者 VS 55の敗者	天理	天理	71の敗者	72の敗者	川本	
					5位決定戦 53の勝者 VS 55の勝者						
		60	13:20	男1	3位決定戦 56の敗者 VS 57の敗者			69の敗者	70の敗者		
					決勝戦 56の勝者 VS 57の勝者	天理	天理	69の勝者	70の勝者		
6/24 (土)	瑞穂	62	10:00	男3	3位決定戦 リーグ2位 VS リーグ3位			第2試合 の大学	男2 リーグ5位	男2 リーグ6位	島
					5位決定戦 リーグ5位 VS リーグ6位			第1試合 の大学	男3 リーグ2位	男3 リーグ3位	
6/25 (日)	瑞穂	64	11:40	男3	決定戦 リーグ1位 VS リーグ2位			第2試合 の大学	男2 リーグ1位	男2 リーグ2位	島
					3位決定戦 リーグ3位 VS リーグ4位					男3 リーグ1位	
		66	15:00	男2	決勝戦 リーグ1位 VS リーグ2位			最終試合 の大学	男2 リーグ3位	男2 リーグ4位	
					男子1部2部入替戦 男1部7位 VS 男2部2位			男2部6位	男3部1位		
7/2 (日)	調整中	67	10:00	男1	男子1部2部入替戦 男1部7位 VS 男2部2位				男2部6位	男3部1位	島
					男子1部2部入替戦 男1部8位 VS 男2部1位			男1部7位	男2部2位		
		69	13:20	男2	男子2部3部入替戦 男2部6位 VS 男3部1位				男1部8位	男2部1位	



株式会社 Majestic Plan

〒632-0081 奈良県天理市二階堂上ノ庄町141-25
Tel 0743-20-0542 Fax 0743-20-1116
E-mail info@majestic-plan.co.jp





関西学生リーグ競技運営規程

1 競技運営

本連盟が主催する春季・秋季リーグの競技運営は、本規程により行う。本規程に定めていない事項については、最新の日本ホッケー協会競技運営規程 (<http://www.hockey.or.jp/domestic/regulations/>) に準じて行う。

2 競技規則

競技規則は、最新の日本ホッケー協会規則に準じて行う。

3 試合時間

- クォーター制を実施し、1Q15分・2分休憩・2Q15分、ハーフタイム5～10分、3Q15分・2分休憩・4Q15分、合計試合時間は60分とする。延長戦は行わない。

4 順位決定方法

- 勝点の多いチームを上位とする。勝点は、勝利チームに3点、敗者チームに0点、引分けの場合、記録上は引分けとし、試合終了後にSO戦を行い、SO戦勝利チームに2点、SO戦敗者チームに1点を与える。リーグ終了時に勝点が同点のチームが複数ある場合は、以下の順序に従い順位を決める。
 - ①の合計「勝点」が同じ場合は、「勝利数」の多いチームを上位とする。
 - ②においてなお同位の場合は、「得失点差=総得点数-総失点数」の差の多いチームを上位とする。
 - ③においてなお同位の場合は、「総得点数」の多いチームを上位とする。
 - ④においてなお同位の場合は、当事者チームの「試合結果」で勝った側のチームを上位とする。
 - ⑤においてなお同位の場合は、別途SO戦を実施し、得点数の多いチームを上位とする。
 - ⑥においてなお同位の場合は、別述SO戦を実施し、得点数の多いチームを上位とする。
 - ⑦ なお、1位チームが3チームの場合、SO戦を実施し、同一チームが連勝したとき、そのチームを1位とする。
 - ⑧ 1位チームが4チーム以上の場合、トーナメント方式のSO戦を実施し、順位を決定する。なお、組み合わせは抽選とする。
 - ⑨ リーグ戦において棄権した場合、そのチームは最下位となる。

5 入替戦方法

- 男子は、春季・秋季リーグにおいて以下の入替戦を行う(1・2部リーグの参加チーム数を8チームとした場合、参加チームの変動があった場合は、この例に従い行うものとする)。
 - ◆ 1部8位 vs 2部1位、1部7位 vs 2部2位
 - ◆ 2部8位 vs 3部1位
- 但し、8の④に該当する選手を登録したチームは、入替戦に出場する権利を失う。

6 試合の中断・延期

次の場合は、当該の試合を中断・延期することがある。試合当日においては、会場担当社会人・学生理事、審判員、チーム代表者等が、それ以外の場合は常任理事会又は学連委員会により協議し、決定する。

- 試合前に、気象条件(雷・台風等)又はフィールド条件が悪い場合。
- 試合中に、気象条件(雷・台風等)の急変又は不備の事故が起きた場合。特に、雷鳴が聞こえた場合は、一時試合を中断し、落雷の危険のない場所(建物の中)に避難すること。
- ストライキ等により、試合会場への交通機関に影響のある場合。
- その他、真にやむを得ない事情と公認・判断された場合。この場合の判断も⑤と同様の連絡を行い、公認・判断を得ること。
- 試合当日において、特別な事由が生じ、その試合の実施に支障をきたす場合は、必ず試合開始60分前までに委員長又は当該部の副委員長に連絡し、承認を得なければならない。連絡を受けた委員長又は当該部の副委員長は、連盟幹部役員と協議し、承認を得た場合は、その試合を延期することができる。この試合が別の日に延期されることにより発生する、相手側チーム(24名以内、6人制の場合は14名以内)・審判員(2名)の交通費と会場使用料については、延期を申し出たチームが原則として負担しなければならない。

7 棄権及び没収試合

- 本連盟において、公認されるべき事由がなく、試合開始時刻に先発出場選手11名が揃っていないチームは、棄権とみなし不戦敗となり、相手側チームは不戦勝とする。この場合のスコアは「5-0」とする。但し、本連盟が特別に認めた場合に限り、先発出場選手が9名以上

揃って入る場合は試合を成立させることがある。本連盟の特別な承認を得る場合には、原則として当該試合の1週間前までに、理事長・委員長に文書で申し出なければならない。申し出を受けた理事長・委員長は、本項のための委員会(この委員会の編成は、委員長・全副委員長・当該部の学連理事、理事長・副理事長・事務局次長とする)を開催し、承認の可否を検討しなければならない。

- いずれの場合も試合中に負傷、イエローカード、レッドカード等の理由で、ピッチ上の出場選手が7名以下になった場合は、没収試合となる。この場合のスコアは「5-0」とする。但し、没収試合となった時点で、得点差が6点以上であった場合は、そのスコアを記録として優先させる。春季・秋季リーグ等で棄権とみなされたチームは、その他の試合結果に関係なく、春季・秋季リーグにおいては当季当該部の最下位の順位となる。
- 棄権とみなされたチームは、相手側チーム(24名以内)の交通費を負担しなければならない。

8 春季・秋季リーグの選手登録と選手の追加登録について

- 本連盟が主催する春季・秋季リーグに出場するチームは、その実施要項に基づき締め切り日までに参加申込書と登録申込書を当該競技会の担当者宛に送付しなければならない。
- 選手の出場資格は、当該大学に大学生として学籍のある者(科目等履修生、研究生、短期留学生、大学院生は含まない)とする。春季・秋季リーグにおける選手登録は、関西学生ホッケー連盟・各府県ホッケー協会・日本学生ホッケー連盟・日本ホッケー協会にその大学の選手として登録している者のみとする。また、追加登録した選手は、直ちに上記登録を完了させ、日本ホッケー協会に追加登録した写しを追加登録後10日以内に関西学生ホッケー連盟理事長と委員長と当該部副委員長にメール等にて報告すること。この報告が完了した場合のみ、実施された試合は成立し、報告がない場合は没収試合とする。
- 本連盟の特別規則として、1チーム3名までに限り所定の手続き(※)を行うことにより、卒業後2年(その大学出身者)までの者及び他大学の特別選手登録を認める。この特別選手登録できる者の資格は、関西社会人ホッケーリーグ、日本社会人ホッケー連盟、日本ホッケー協会に選手登録していない者とする。また、この選手登録をしたチームは、その順位にかかわらず入替戦、全日本大学王座決定戦、全日本大学大会、全日本学生選手権大会への出場権を失う(リーグ戦において、当該リーグ最下位のチームは試合を行わずに下部へ降格とし、最上位の場合は同部次順位のチームが入替戦の出場権、自動昇格の権利を得ることとなる)。
- 春季・秋季リーグにおいては、登録選手の人数の制限はしない。但し、各試合のエントリー選手は22名までとする。
- 春季・秋季リーグの期間中であっても、本人の学生証のコピーと所定の書面の提出によって、追加登録をすることができる。
(※) 所定の手続きは以下の資料を春季・秋季リーグ開幕の2週間前までに本連盟理事長・委員長宛に提出すること。
 - ・卒業後2年(その大学出身者)の特別選手登録:①当該大学ホッケー部長からの本連盟会長宛の依頼書、②本連盟会長宛の誓約書(競技会中の事故等の責任を本連盟に問わない、本連盟の規則に従うことを記載したもの)、当該大学の卒業証明書
 - ・他大学の特別選手登録:①当該大学ホッケー部長からの本連盟会長宛の依頼書、②当該学生の所属する大学からの承諾書、③当該学生の学生証の写し、④スポーツ保険等の加入を証明するもの
- 2022年春季・秋季リーグにおいて、④の人数枠と卒業後年数の緩和を必要とする場合は予め理事長に相談すること。

9 春季・秋季リーグにおける社会人チームスタッフのベンチ入りについて

- 本連盟が主催する春季・秋季リーグに出場するチームは、部長、監督、コーチ等の社会人チームスタッフ(各パンフレットに記載されている)が原則として、自チームのベンチにいないなければならない。但し、やむを得ない理由により、社会人チームスタッフがベンチ入りできない場合は、その代理の社会人を追加登録し、その責務を代理させることができる。
- 社会人チームスタッフは、自チームの試合の前後(あらかじめ指定されている)にジャッジテーブルにおいて、その試合の運営サポートをしなければならない(記録・掲示・ボールサーバーの管理等)。
- 社会人チームスタッフのベンチ入りができない場合は、原則として当該試合の1週間前までに、理事長・委員長に文書で申し出なければならない。申し出を受けた理事長・委員長は、本項のための委員会(この委員会の編成は、委員長・全副委員長・当該部の学連理事、理事長・副理事長・事務局次長とする)を開催し、承認の可否を検討しなければならない。

10 その他

- 各チームの学連理事・委員は、自チームの試合のある会場のジャッジテーブルで運営に関する業務を行わなければならない。但し、自チームの試合の際は、その限りでない。
- 各チームは試合開始30分前までにスターティングリストを1部提出しなければならない。
- 各チームは、会場責任者と役割分担表に従い、運営に関わる業務を分担し、円滑に競技会運営できるように協力しなければならない。原則として、役割分担表の指定時間10分前に集合完了し、先の担当者を引き継ぎを行うこととする。役割分担業務を行う際には、ふさわしい服装で行うこと。
- 各会場では、ゴミを放置せず、各チームで持ち帰ること。更衣については、指定の場所で行い、みだりに野外や駐車場等で行わないこと。これらのマナーを厳守できないチームについては、本連盟に関わる活動の停止を命ずることがある。
- 本連盟が主催する競技会に出場するチームは、選手の安全面を考慮の上で、登録選手全員にマウスガードを着用させなければならない。**(令和2年度より完全実施)**。
- 各チームは試合会場に必ず、各自の保険証のコピーと応急処置のための医薬品を持参すること。
- 万一、負傷などの事故があった場合は、選手自身と自チームの責任において治療等を行うこと。救急搬送を要請する場合は、所定の負傷報告書を会場責任者に提出すること。参加選手は、健康保健証を携行することが望ましい。
- 審判長の判断により、サジェスチョンアンパイア制度を適用する場合がある。

関西学連公式戦 運営マニュアル

試合前

■会場責任者(学連幹部学生)

- ジャッジテーブルに大会パンフレット・公式試合記録用紙(試合結果記録用と戦評用)・スターティングリスト・ストップウォッチ・黒ボールペン・リング・タイマー・警告カードがあることを確認する。
- 出場チームから、事前に「人数不足」「社会人チームスタッフ不在」の申し出があった場合、そのことをTOとジャッジテーブル担当学生に必ず連絡する。
- 出場チームからスターティングリストを受領したら、「試合に先発する選手の人数が11人であること」と「キャプテンの背番号に○がついていること」、「チーム代表者の署名と日付が記入されていること」を確認する。

■試合を行うチーム

- 試合前日までに、会場責任者宛にスターティングリストをメールにて送信すること。
- 試合開始30分前までにスターティングリスト・追加登録用紙をジャッジテーブルに紙ベースで提出する。

■ジャッジテーブル担当学生

- 担当する試合の開始20分前までにジャッジテーブルに集合する。
- 公式試合記録用紙とスターティングリストを照らし合わせ、試合に出場する両チームの選手の背番号と名前を確認する。
- アンパイアと、時間が停止するタイミングやシグナルの確認を行う。
- 試合開始7分前またはTOが決めた時間にホーンを鳴らし、選手をジャッジテーブル前に整列させ、スターティングリストをもとに、選手の背後から背番号を読み上げ、フルネームを答えてもらってメンバーチェックを行う。もう1人の担当は、試合に出場する選手のスティックのリングパス、スティックシールドが貼られていること、そして、スティックに危険な箇所が無いかを確認する。試合で使用すると危険なスティックや規格から外れているものは、ジャッジテーブルで保管しておき、試合後に選手に返すこと。
- 公式試合記録用紙の日付、開始時刻、天候(記入する)、会場・コート、ゲームNo(パンフレットに記載)を確認する。

■ボールサーバー担当学生

- 担当する試合の開始10分前までにジャッジテーブルに集合し、試合球を受け取り、配置につく。
- 得点板担当学生
- 担当する試合の開始15分前までにジャッジテーブルに集合し、ストップウォッチを受け取り、当該試合のチーム名板を貼り(または差し替え)、配置につく。但し、デジタルタイマーが設置されている会場については得点の掲示のみとなる。

試合後

■ジャッジテーブル担当学生

- 公式試合記録用紙にスコアを記入し、両チーム監督→アンパイア→ゲームTOの順番にジャッジテーブルにてサインをもらう。サインをもらうために、監督やアンパイアがいる場所に記録用紙を持っていてはならない。
- 全て記入し終えた公式試合記録用紙を、会場責任者に手渡すこと。

シュートアウト戦 競技役員用実施手順・留意事項

- メイン審判員は、2名がよく見える場所に位置する。サブ審判員は、PS時と同じゴール右側のバックライン上付近に位置する。
 - ・メイン審判員は、通常のフィールドプレーと同じような位置取りがベター。サブ審判員は、ゴールラインを割ったかどうかの判定と攻撃選手、GKの反則の判定補助を主に担当する。
- 計時を担当する競技役員は、8秒経過時点で笛を吹く。
- シュートアウトを行うプレイヤーと守備者が所定の位置について、準備ができていることを確認する。
- メイン審判員は、サブ、ジャッジとアイコンタクトで準備ができていないことを確認し、プレー開始の笛を吹く。GKがブラインドになる可能性もあるため、メイン審判員は必要に応じてサブと協議することも視野に入れる。
 - ※サジェスチョンアンパイア制度を適用する試合におけるシュートアウト戦では、サジェスチョンアンパイアを置く。
- メイン審判員は、ゴール、ノーゴール、反則等の判定およびジェスチャーを明確に行う。

試合記録要領

シュートの認定基準

- 「シュート」とは、攻撃側のプレイヤーによって、サークル内で得点を得ようとするためにゴールに向けてボールをプレイする動作のことである。
- ボールがゴールを外れたとしても、もしもそのプレイヤーの意識がゴールに向かってシュートしようとしていたのであれば、それは「シュート」である。
 - ※ホッケー競技規則からの抜粋。

得点、アシストの認定基準

- 「得点者」とは、ボールがゴールラインを完全に通過する直前にボールをプレイした攻撃側プレイヤーである。(守備側プレイヤーがボールをプレイしたかどうかは無関係である)
- 「アシスト者」とは、得点者の直前にボールをプレイした攻撃側プレイヤー。
- シュートがゴールポストやクロスバーに当たって跳ね返ったボール、またはリバウンドボールを受けて、攻撃側がシュートして得点となった場合は、最初にシュートした攻撃側プレイヤーが「アシスト者」となる。得点者が最初にシュートしていた場合は、得点者が「アシスト者」となる。
- サークル外のパスを受けて、そのまま攻撃側がシュートして得点となった場合は、パスをしたプレイヤーに「アシスト1」が与えられる。
- PCにおいて、攻撃側プレイヤーがサークル外でボールをストップさせた後、ボールをサークル内に持ち込み、パスせずにそのままシュートして得点となった場合は、球出しをした攻撃側プレイヤーが「アシスト者」となる。
- PSでのシュートが得点になった場合、PSを取得した攻撃側プレイヤーが「アシスト者」となる。したがって、同一プレイヤーが「得点者」かつ「アシスト者」となる場合が起こりうる。

	
<div><div><div><div><div></div><div><div>JAPAN HOCKEY</div></div></div></div><div></div></div></div>	
項目	2.1 12名以上のプレイヤーがフィールド上にいた場合
解説	<div> <ul style="list-style-type: none">12名以上の状況を修正するために時間を停止しなければならない。 試合に大した影響もほくんのわずかな時間であれば、必ずしも警告を与える必要はない。 人数が増えたことで試合に大きく影響を及ぼしていたならば、チームのキャプテンに個人的な罰則（カード）が与えなければならない。 時間が再開されたリプレイがリスタートされていた場合は、時間停止前に下されていた判定を変えることができない。 </div>
適用状況	<div> <ul style="list-style-type: none">2023年も引き続き留意が必要 </div>
2023年の適用	<div> <ul style="list-style-type: none">選手交代時にはピブスを使用するなど工夫が必要。 TOは一時退場者が出た場合には、特に注意が必要。 </div>
項目	SO時のフライングの対応（競技運営規程付属書3）（2022年度変更）
解説	<div> <ul style="list-style-type: none">シューター又はGK又は守備を行うプレイヤーが、アンパイアが笛を吹く前にプレイを開始した場合、シュートアウトはやり直しとなる。 SO時の度重なるフライングはカード提示による個人的罰則を与える。 </div>
適用状況	<div> <ul style="list-style-type: none">明確化して記載。実運用は変更なし。 </div>
2023年の適用	<div> <ul style="list-style-type: none">故意のフライングはグリーンカードによる警告（退場とはならない）。 同一チーム内の2回目（1回目と別の選手でも）の故意のフライングはイエローカード提示よりの退場処分。 攻撃選手が退場処分の場合は、当該攻撃は不成功となり、その後の当該選手の攻撃も自動的に不成功となる。 守備選手が退場処分の場合は、5名の攻撃側選手から1名を選んで守備する選手とすることができ、その際は希望があればGK装具を装着する時間を与える。（16（イ）） </div>
項目	2.2 GK特権を持つフィールドプレイヤーの廃止（2022年度変更）
解説	<div> <ul style="list-style-type: none">出場プレイヤー構成は次の2択 A.フル装備GK1名と10名のフィールドプレイヤー（FP） B.11名全員FP（いわゆるパワープレイ） パワープレイ時にPSを取られてしまった場合は、フル装備GKを守備者として戻すことは可能。 パワープレイ時にPCを取られてしまった場合は、フル装備GKと交代することはできず、守備者はGKのヘッドギアを着用できない。PC守備時のFPが着用する防護アイテムのみ着用可能。 6人制はフル装備GKが必須。 </div>
適用状況	<div> <ul style="list-style-type: none">特に混乱なく運用。 観客にとつてのわかりにくさの低減化。 </div>
2023年の適用	2022年より正式ルール化
項目	4.2 PC時の守備側選手の防具の着用可能範囲の明確化（2022年度変更）
解説	<div> <ul style="list-style-type: none">守備者がPC用の防具を取り外す適切な機会が無かった場合、23mのエリア内にいる間、ペナルティ無しで防具を着用し続けることができる。すべてのプレイヤーは、23mのエリアから出る前、または審判から指示されたときに、すべての保護具を外さなければならない。 </div>
適用状況	<div> <ul style="list-style-type: none">2022年新規適用 特に問題なく運用 </div>
2023年の適用	<ul style="list-style-type: none">プレイに影響のある上記の違反に対しては、反対側チームにフリーヒットを与え、度重なる違反等状況によってはカード提示の個人的罰則を与える。
6人制は適用範囲を自陣エリアとします。（「23m」を「自陣」と読み替える）	
項目	4.3 GKの肘用防具は、ユニフォームで覆う必要はない
解説	<div> <ul style="list-style-type: none">GKは、シャツまたは上着により身体につけている防具をすべて覆わなければならない。ただし、肘用防具については覆う必要はない。 フル装備GKの成立要件（少なくとも）ヘッドギア、レガード、キッカーズを着用 </div>
適用状況	<div> <ul style="list-style-type: none">特に混乱なく運用 </div>
2023年の適用	継続適用
項目	5.1 クォーター制の正式導入
解説	<div> <ul style="list-style-type: none">15分×4Qで試合を行う。得点後は時間を停止しない。（国際大会のみ停止する） 大会ごとにクォーター、インターバル、ハーフタイムの時間を決定してよい。（大会運営規程に掲載） </div>
適用状況	<div> <ul style="list-style-type: none">広く浸透済 大会に応じて時間を決定している。 </div>
2023年の適用	<ul style="list-style-type: none">試合時間を変更する場合は、事前に大会運営規程に掲載。
項目	5.1 終了間際の判定
解説	<div> <ul style="list-style-type: none">アンパイアが何らかの判定を下す間際（直前）にクォーターが終了となってしまっても、アンパイアは判定を行うことができる。 終了間際でのアンパイアの判定後、クォーターが終了となってしまっても、アンパイアは相手アンパイアとの確認等を通じて判定を変更することができる。 </div>
適用状況	<div> <ul style="list-style-type: none">特に問題なく運用 </div>
2023年の適用	<ul style="list-style-type: none">終了間際の重要な判定を正確に行うための運用であることを競技役員は意識する。

項目	6.5 試合の開始と再開:フリーについて（2022年度変更）
解説	<div> <ul style="list-style-type: none">ペナルティコーナー実施中、フリーが与えられた場合ペナルティコーナーが再び与えられる。 </div>
適用状況	<div> <ul style="list-style-type: none">2022年度変更箇所 2022年適用事例報告なし </div>
2023年の適用	<ul style="list-style-type: none">PC実施中にプレイに関係無い事象が発生し、反則も起きていないのに試合を中断した場面等が想定される。 この項目の追加に伴い、競技規則13.5のPC完遂条件の一つが削除される。（重複する内容のため）
項目	7.4c 守備側プレイヤーが、ボールを故意にバックラインを超えるようにプレイして、なおかつそれが得点とならなかった場合
解説	<ul style="list-style-type: none">アンパイアは、PCを与えることを躊躇してはならない。
適用状況	<div> <ul style="list-style-type: none">2022年も審判員の解釈にはばらつきがあった。 </div>
2023年の適用	継続適用

項目	9.10 上げられたボールの処理
解説	<div> <ul style="list-style-type: none">落下地点でレシープしようとしている選手に対し、5mより離れた地点から近づいてボールをインターセプトすることができる。ただし、選手同士がプレイ可能範囲内で無いことかつ完全にプレイできる状態であること。 上げられたボールが落下してくる時、そのボールを受けたり、コントロールしたり、グラウンド上に戻そうとしたりしているプレイヤーがいる時は、相手側プレイヤーはそのプレイヤーから5m以内の距離に近づいてはならない。 落下点に位置取りしている選手が明確でない場合は、ボールを上げたチームの相手側選手にレシーブ権がある。 </div>
適用状況	<div> <ul style="list-style-type: none">2022年も審判員の解釈にはばらつきがあった。迷ってしまうことで、判定が遅れるケースが多く見られた。 </div>
2023年の適用	<ul style="list-style-type: none">落下地点でレシープをしようとしている選手に対し、5mより離れた地点から近づいてボールをインターセプトすることができる。ただし、選手同士がプレイ可能範囲にならないこと、インターセプト後もプレイ可能範囲にならないこと（=安全にプレイできること）が条件となる。 23mエリア内でレシープしようとして明確に待っている攻撃選手に対し、守備選手が5m以内に故意に近づいていき、相手選手のプレイ可能な範囲でプレイしようとする行為は、PCとなる。同様の解釈でサークル内の場合はPSとなる。

項目	9.13 身体接触プレイ
解説	<ul style="list-style-type: none">プレイヤーは、ボールを持っている相手プレイヤーに対して、身体接触をしないでボールがプレイできる位置でなければ、タックルをしてはならない。
適用状況	<ul style="list-style-type: none">半ば故意的に身体を使って相手選手を止めることを意図したプレイがあり、怪我を誘発する事象が見えられた。
2023年の適用	<ul style="list-style-type: none">相手選手の無防備な背面側からタックルを行い、その結果相手選手の身体を接触し、怪我につながる危険な状況となった場合は、カード提示による個人的罰則を適用する。

項目	9.13 スライディングタックル
解説	<ul style="list-style-type: none">相手選手にスライディングタックルを行い、危険であったり、危険を誘発したりする結果をもたらした場合は、故意の反則として個人的罰則を適用する。 相手選手の身体、スティックに自分の身体やスティックが触れた場合は当然のこと、相手選手が接触による危険性を回避するような動作を取るようになった場合に、個人的罰則を適用する。
適用状況	<ul style="list-style-type: none">概ねスライディングタックルの危険性の認識は浸透している。 2023年も引き続き留意が必要。

項目	12.4 サークル内に転がっている守備側用具類にボールが当たって、その結果、おそらく入っていたと思われる得点が妨げられたならば、PSとなる。
解説	<div> <ul style="list-style-type: none">PSの成立条件は2つ □守備側のプレイヤーによるサークル内の反則で、そのことによりおそらく入っていたと思われる得点が妨げられた場合。 □守備側プレイヤーによるサークル内での故意の反則で、攻撃側のプレイヤーが実際にボールを保持したり、保持しようとしていたりしているのを妨げられた場合。 ・ゴールライン直前でシュートボールをFPが足で防いだ場合と同じ解釈でPSとする。 ・サークル内で転がっている守備側選手の防具類にボールがあたった場合（上記除く）は、PCとする。（規則9.16） </div>
適用状況	<div> <ul style="list-style-type: none">2020年～2022年での適用事例報告なし。 </div>
2023年の適用	継続適用

項目	13.1a FHの再開地点（反則の起こった近い所から行われる。）
解説	<ul style="list-style-type: none">「近い所」という表現は、反則が起こった場所からプレイ可能な範囲内のことで、これは反撃側があまり有利になりすぎないように意図するものである。 フリーヒットが行われる場所は、23mエリア内では、さらに正確でなければならない。
適用状況	<ul style="list-style-type: none">判定に若干のばらつきがあった。
2023年の適用	<ul style="list-style-type: none">23mエリア内ではより厳しく、23mエリア外であれば、攻撃側があまり有利（守備側があまり不利）になりすぎないようにする。ただし23mエリア外であれば、「近い所」に拘り過ぎてゲームの流れを止めないように留意することも必要。

項目	13.1b サークル内で守備側チームに与えられたFHの再開地点
解説	<ul style="list-style-type: none">サークル内で守備側チームに与えられたFHの再開は、サークル内のどこから始めてもよい。
適用状況	<ul style="list-style-type: none">適用が完全に浸透していない。
2023年の適用	<ul style="list-style-type: none">継続適用 選手にはルールの理解促進と上手な活用を期待

項目	13.2f サークル付近の攻撃側FHで、攻撃側が即座にリスタートしなかった場合には、守備側選手には再開地点から5m以上離れなければならない。
解説	<ul style="list-style-type: none">サークル付近の攻撃側FHが即座にドリブル（セルフパス）でリスタートされた場合、リスタート時点でサークル内にいる守備プレイヤーは、ドリブルする攻撃プレイヤーを追っていくことができる。ただし、ボールが5m動かされるまでその攻撃プレイヤーに影響を与える行為をしてはならない。 攻撃側FHが即座に開始されなかった場合は、たとえサークル内にいたとしても、守備側選手はリスタート地点から5m以上離れなければならない。
適用状況	<ul style="list-style-type: none">解釈に若干ばらつきが見られた
2023年の適用	<ul style="list-style-type: none">FHの再開まで時間的余裕があるのに、守備側選手がリスタート地点から5m（6人制は4m）以上離れようとしないうのは反則となることに留意して注意を促す。（状況によっては反則とする）

項目	13.3 PC時は試合時間を停止
解説	<ul style="list-style-type: none">PC判定時からPC開始までの最大40秒間試合時間を停止する。（40秒シュートクロックのカウント開始） 審判員がPC開始の笛を吹いた瞬間に試合時間の計時を再開。 連続して行うPCでは試合時間は停止するが、40秒間を待たずに選手の準備ができて次第再開する。 PC完遂（PC状態解除）条件は下記（規則13.5）。下記以外でPCとなった場合は連続して行うPCとして扱う。 ①得点　②守備側FH　③ボールがサークルから5m以上離れた時 ④ボールがバックラインから出てPCでないとき ⑤守備側選手の反則でPCでないとき　⑥PS
適用状況	<ul style="list-style-type: none">連続して行うPCの再開がスムーズでなく、時間がかかっている場合があった。
2023年の適用	<ul style="list-style-type: none">連続して行うPCでは、40秒間が選手に与えられているのではなく、速やかに再開しなければならないことを認識し、審判員は選手に協力を促す。（円陣は認められない） 審判員の注意にも関わらず時間をかけていると判断される場合は遅延行為の反則を適用する。（カード提示）

項目	規則13.3 PC時のシュートコースへの走り込み
解説	<ul style="list-style-type: none">守備側プレイヤーが、スティックでプレイしようとする意志がなくシュートコースやシュートしようとしているプレイヤーに対して、走り込んできたということが明確に判断される場合は、その行為は危険と見なして罰せなければならない。
適用状況	<ul style="list-style-type: none">解釈に対して2021年シーズン中に質問があり、かつ解釈にはばらつきが見られた。 2023年も引き続き留意する。
2023年の適用	<ul style="list-style-type: none">走り込む選手がシュートしようとする選手を見ながら、スティックのプレイ可能面をボールに対して正対させている場合は、プレイしようとする意思があると見なす。 シュートした選手に進軍する走り方は危険な行為として、当該選手にカード提示による追加的罰則を与える。

項目	規則13.3 PC時フリックやタッチシュート及びスクープによるシュート及びヒットによる2打目以降のシュートにおいては、危険でない限りボールはいかなる高さにも上がってもかまわない。
解説	<ul style="list-style-type: none">1打目のシュートを打ち損じてしまった（例:ボールは危険な高さにも上がることなく、転がっている状況等）ボールを、攻撃側の選手がヒットシュートし、ボードを超えた高さでゴールに入った場合、得点となる。
適用状況	<ul style="list-style-type: none">本来得点となるが、得点を取り消した事例あり。
2023年の適用	継続適用

項目	規則13.3 PC時のフリックシュートの危険性
解説	<ul style="list-style-type: none">PC実施中において、最初にシュートされたボールが5m以内にいる守備側プレイヤーの膝から下に当たった場合は、もう一度PCが与えられなければならないし、ボールが5m以内において通常の構え方で立っている守備側プレイヤーの膝もしくは膝より上に当たった場合は、そのシュートは危険とみなして、守備側チームにフリーヒットが与えなければならない。
適用状況	<ul style="list-style-type: none">解釈に対して2021年シーズン中に質問があり、かつ判定にはばらつきが見られた。 2022年は概ね問題なく適用された。
2023年の適用	<ul style="list-style-type: none">地面に膝をついていたり、倒れているような状態で無い限り、原則として通常の構え方として判定する。

項目	13.5 PC完遂（PC状態の解除）要件で「フリー」の項の削除（昨年は「ボールがサークルから2度目に外に出た時」が削除）
解説	<ul style="list-style-type: none">PC時の選手交代制限が解除される（＝選手交代が可能となる）条件は下記のとおり。 <ul style="list-style-type: none">①得点　②守備側FH　③ボールがサークルから5m以上離れた時 ④ボールがバックラインから出てPCでないとき ⑤守備側選手の反則でPCでないとき　⑥PS ・条件にならずに再度PCとなった場合は連続して行われるPCとして選手交代制限は継続。 ・ベンチに戻る選手が先にベンチに戻っておくことは可能。代わりに出場する選手はテクニカルテーブル前で待っている状態。
適用状況	<ul style="list-style-type: none">2022年も概ね問題なく適用された。 引き続き2023年も留意が必要。
2023年の適用	<ul style="list-style-type: none">PC時の選手交代に手順不適合な事例が発生しないようTOは留意する。 ③に該当する時、ボールが5m以上離れたかどうか微妙と思われる場合には、アンパイアはPC制限解除となるセスチャーをできるだけ行うこととする。

項目	13.6c・d PC時の守備側フライング、遅延行為
解説	<ul style="list-style-type: none">PC時の守備選手のフライングでは、当該選手（GKの場合は代わりのFP）がセンターラインに戻り、その際の守備者は4名以下に制限される。 40秒経過しても準備ができていない守備側選手は、カードが提示される。その際のPC守備者は4名以下に制限される。（GKの場合は代わりのFPにカードを提示） 連続して実施されるPCで制限は継続する。（=PC状態解除で制限も解除）
適用状況	<ul style="list-style-type: none">連続となるPCで5名での守備を行いやすい。
2023年の適用	<ul style="list-style-type: none">反対側アンパイアが守備人数に特に留意する。 万が一、上記状況で5名で守備を行ったとしても、PC開始までの指摘がない限り、そのままプレイを続行し、結果の修正は行わない。

項目	13.6e PC時の攻撃側フライングでは、球出し選手がセンターラインまで戻る。
解説	<ul style="list-style-type: none">PC時の攻撃側選手のフライングでは、球出し選手がセンターラインに戻る。代わりの球出し選手はサークル付近にいる選手が行う。（PCアゲイン） 球出し選手のフェイントも同じ対応（PCアゲイン） 連続して行うPC時は当該選手は再びセンターラインに戻る。
適用状況	<ul style="list-style-type: none">2023年も引き続き留意が必要。
2023年の適用	<ul style="list-style-type: none">フライング発生時は、球出し選手がセンターラインに戻ることを反対側アンパイアが特に注意する。 センターラインに戻る球出し選手の代わりにサークル付近にいない選手を呼んで行おうとするチームに対し、審判員は注意を促す。注意が守られない場合は、攻撃側チームの遅延行為を適用し、当該選手にカードを提示し、PCで再開する。

項目	運営規定 サジェスション/ビデオアンパイア運用手順
解説	<ul style="list-style-type: none">チームリファールルの結果、チームの主張が認められた場合又は有利な判定となった場合は、リファールル権は維持される。 最終的な判断はアンパイアが行い、サジェスション/ビデオアンパイアは判定を下す権限を持たない（助言と参考） ビデオアンパイアの際には、時間内にゴールラインを超えたか超えていないかは、リファールル対象外。
適用状況	<ul style="list-style-type: none">選手（チーム）、アンパイア、サジェスション/ビデオアンパイアのそれぞれの解釈のばらつきが見られた。
2023年の適用	<ul style="list-style-type: none">a.判定が認められた場合又は有利な判定となった場合は、リファールル権は維持される。 <ul style="list-style-type: none">例) 攻撃側:FHをリファールル→PC/PS/ゴール:維持 攻撃側:PCをリファールル→PS/ゴール:維持、PC:喪失 守備側:ゴールをリファールル→PC/PS:維持 守備側:PCをリファールル→FH:維持、PC/PS/ゴール:喪失 b.ノードバイスの場合は、リファールル権は維持される。 c.アンパイアの判定を変更する明確な理由がない場合はリファールル権は喪失する。

攻撃側のリファールル	SUMP/VUMPの結果			
	ゴール	PS	PC	その他
UMPの判定	PS	維持	喪失	喪失
	PC	維持	維持	喪失
	DFボール	維持	維持	維持
	判定をしなかった	維持	維持	維持

守備側のリファールル	SUMP/VUMPの結果			
	ゴール	PS	PC	攻撃側/守備側のFH
UMPの判定	ゴール	喪失	維持	維持
	PS	喪失	維持	維持

表彰規程

男子1部・女子1部

チーム表彰 関西学生サッカー連盟

優勝(賞状・優勝杯)・読売新聞社賞状
第2位(賞状・準優勝杯) 第3位(賞状)

個人表彰 関西学生サッカー連盟

最優秀選手/最敢闘選手/得点王/アシスト王/GK王(メダル)
ベスト11(賞状)

1. 最優秀選手、最敢闘選手、ベスト11、優秀選手、敢闘選手は関西学生サッカー連盟会長が委嘱した表彰選考委員会(理事長、副理事長、事務局次長、事務局次長、学連委員長、同副委員長、当該実行委員長)が協議の上、決定する。なお、決勝戦に進出した監督に同委員会に出席を求め、意見を聞くことができる。
2. 被選出選手は、当該リーグに2試合以上プレーした選手であること。
3. 得点王、アシスト王、GK王は、当該リーグ全試合終了結果において、最多得点者、最多アシスト者、最少失点GK(チームにおいて最も出場時間の多いGK)のことである。但し、A・Bプールリーグ後、順位決定戦により最終順位を決定する場合は、準決勝戦以上の合計数により選出する。また、決勝トーナメント方式で最終順位を決める場合も、同様とする。
4. 得点、アシスト点が高点の場合は、①得点が高点の場合アシスト点が多い者を上位とする、②アシスト点が高点の場合得点が多い者を上位とする、③、①も②も高点の場合はチームの上位の者を上位とする、同チームの場合は当該リーグ全試合の得点、アシスト点の多い者を上位とする。
5. GK王は、決勝戦に進出したチームの者から選出する。

※平成30年4月1日 この規程はこれまで運用され、パンフレットに記載されていた規程を一部改訂した。

男子2部・男子3部・女子2部

チーム表彰 関西学生サッカー連盟

優勝(賞状・優勝杯) 第2位(賞状)

個人表彰 関西学生サッカー連盟

優秀選手/敢闘選手/得点王/アシスト王/GK王(メダル)

2023年度関西学生リーグ審判部活動計画

1. 目的

学生自らが主体的にリーグを運営するという趣旨のもと帯同審判員制度を確立するため、計画的な審判員の育成を図るとともに、世界で活躍する審判員を排出することを目的に活動を行う。

2. 事業内容

(1) 定例会議の開催 計画的な事業の実施を行うため、原則、2月、8月、12月に定例会議を開催する。主な協議内容は次のとおりとする。

- ① 2月定例会議 新年度事業計画(案)検討、決定。新規D級審判員向け講習の内容の検討。役員引継ぎ(新体制の決定)
- ② 8月定例会議 (場合により春季リーグ後・秋季リーグ前に分けて開催) C級昇格試験受講希望者育成指定審判員の決定
- ③ 12月定例会議 新役員案の検討、新年度事業計画(案)の検討

(2) 審判員育成講習の開催

- ① 初心者D級審判員向け講習会
開催時期 3月4月予定 開催場所 未定
対象者 既に11人制を担当する者を除くD級審判員(令和5年度からリーグ戦を担う者向け)
規模 15名程度 内容 練習試合を利用した実技講習とする
※日時・場所について、各大学の練習試合日程と社会人審判部員の日程調整の後決定

(3) B・C級昇格希望者育成指定審判員制度の実施

当該年度のB・C級昇格講習会の受講を希望する審判員のうちから育成指定審判員を指定し、リーグに担当する試合において現B・C級以上審判員からの指導等を計画的に行う。
B・C級昇格希望者について、志望理由を添え春季リーグ開始前に提出させる。

■別表、年間計画表

審判講習会	審判部会議	参考 関西ブロック審判育成の取り組み
2月	●第1回会議 新年度事業計画(案)検討、決定。新規D級審判員向け講習の内容の検討。役員引継ぎ(新体制の決定)	
3-4月	●初心者D級審判員向け講習会	●インターハイ近畿予選 (6月中旬、丹波篠山総合スポーツセンター)
8月	●B・C級昇格試験受講希望者育成指定 ※以降随時指定	●B・C級昇格講習会開催予定 (7月、マツダスポーツグラウンド) 高校近畿大会で希望があれば開催 (4名程度)
9月		●B・C級昇格講習会開催予定 (9月中旬、グリーンランドみすほ) Bインカレで実施予定(4名程度)
11月		●B・C級昇格講習会開催予定 (11月上旬、OSPホッケースタジアム、伊吹第一グラウンド) 高校選抜近畿予選で実施予定 (4名程度)
12月	●第3回会議 新役員案の検討、新年度事業計画(案)の検討	
3月		●D級審判員試験実施(3月中下旬) ※3月西日本大会で実施

※C級、D級審判員試験の追加開催希望について

D級審判員試験については、関西サッカー協会主催として、3月開催の西日本6人制大会(大阪)で実施するが、それ以外に、府県審判長からの要請により、別途、C・D級講習会を開催することが可能。

関西学生サッカー連盟 帯同審判員制度実施要領(改正案)

1. 目的

帯同審判員制度は、学生自らがリーグの運営者であるという原則に基づき実施するものであり、すべてのチームが帯同審判員として審判を輩出することで円滑な運営を行うとともに、関西学生連盟の運営を通じた人材育成とサッカー競技の向上と、惹いてはサッカー界の活性化を図ることを目的とする。

2. 義務

- (1) 関西学生サッカー連盟に加盟し、1年間を通して本連盟が主催する試合に出場するすべてのチーム(以下、「各チーム」という。)は、学生自らが運営に携わり自主的に運営を行うという原則のもと、チーム内に日本サッカー協会公認D級以上の審判員を2名以上置かなければならない。
- (2) 各チームは、積極的に審判員を育成するとともに審判員の割り当てに協力しなければならない。
- (3) 審判アポイント審判部長が行うこととする。各チームは審判活動の担当者を置き、審判部からのアポイントに対して誰が担当するか調整の上、担当試合の7日前までに審判部長に担当審判員の氏名を報告しなければならない。また、ボールサーバー等の競技役員と同様に、原則、試合のある日に同じ会場にて審判の割り当てを行うこととする。なお、チームへの割り当てとは別に、意欲的な審判員に対しては、個別に割り当てを依頼する場合がある。

3. D級以上の審判2名以上を置くことができなかった場合の措置

2名以上のD級以上審判員を置くことができなかったチームにあっては、次のとおり負担金を納付しなければならない。該当チームは、秋季リーグ戦終了後に審判部からの請求に基づき納付しなければならない。

条件	負担金
2023年度において、D級以上の審判員が2名在籍している場合	負担金なし
2023年度において、D級以上の審判員が1名のみの場合	10,000円
2023年度において、D級以上の審判員がまったくいない場合	20,000円

4. 旅費

試合当日に同会場にて審判を担当する場合の旅費は支給しないものとし、試合がなく審判のみで会場を往復する旅費については、連盟がその費用を負担する。

5. 特記事項

C級昇格試験にあつては、連盟主催の大会や、近畿2府4県内の大会で随時実施されている。例年、連盟主催の大会で経験を積んだD級審判員の中から、将来有望なC級審判員を輩出している。審判を担う者は、C級以上への昇格と全国での活躍を目指し高い志をもとに審判業務にあたること。

6. その他

- (1) 本実施要領は、第1項の目的達成のため、今後においても内容を検証するとともに必要に応じて改正を行うこととする。
- (2) その他、協議すべき事項が発生した際には、常任理事会の承認を得ることとする。
- (3) 審判割り当て数は、2018年度をもって廃止する。

平成26年4月13日施行・平成27年2月11日一部改正
平成28年1月31日一部改正・平成29年2月5日一部改正
平成30年1月27日一部改正・平成31年1月16日一部改正
令和5年3月2日一部改正



日々サッカーができる環境に感謝し、連覇目指して頑張ります

Aプール

〒632-0032 奈良県天理市杣之内町78 親里サッカー場
創部年/1954年

天理大学



大石晃太郎 山堀裕陽 谷大和 渡辺圭太 千葉友貴 渡部純 松崎唯斗 黒田紀彰
小林一成 中嶋丈大 丸山奏 五勝出知宜 伊藤瞭汰 田中翼 藤原拓馬 石川創
中井壮汰 石崎有真 森丈一郎 松島貴也 奥谷銀二 和田公志 田中太晟 中田瑞輝



●最新ランキング 2022年 秋季1部 優勝

主将 松島 貴也

サッカーができることに感謝をし、日々のトレーニングの中で切磋琢磨しながら培っているスピード、パワー、テクニックを十二分に発揮します。また創造性あふれる戦術によって多彩なサッカーを展開し日本一を目指します。

今大会ここに注目!

サッカーが出来ることに感謝をし、日々のトレーニングで切磋琢磨しながら培っているスピード・パワー・テクニックを十二分に発揮します。また、3連続優勝を目指して、1試合1試合全力で戦い抜きます。

PICK UP PLAYERS



GK 1

坂口 尚哉

長身を活かしたセービングと的確なコーティング



MF 16

奥谷 銀二

最後まで全力を尽くします

UNIFORM	SHIRT	PANTS	SOCKS
FP	FIRST 紫	黒	黒
	SECOND 白	白	白
GK	FIRST 黄色		
	SECOND グレー		

帯同審判員(UMP)・帯同ジャッジ(JG)

D級UMP	石崎有真(4年)	D級UMP	大石晃太郎(2年)
D級UMP	奥谷銀二(4年)	D級UMP	小林一成(2年)
D級UMP	坂口尚哉(4年)	D級UMP	田中翼(2年)
D級UMP	谷大和(4年)	D級UMP	中井壮太(2年)
D級UMP	千葉友貴(4年)	D級UMP	中嶋丈大(2年)
D級UMP	田中太晟(4年)	D級UMP	松崎唯斗(2年)
D級UMP	松島貴也(4年)	D級UMP	丸山奏(2年)
D級UMP	中田瑞輝(4年)	D級UMP	渡部純(2年)
D級UMP	森丈一郎(4年)	D級UMP	山堀裕陽(2年)
D級UMP	和田公志(4年)	JG2021年取得	谷大和(4年)
D級UMP	石川創(3年)	JG2021年取得	五勝出知宜(3年)
D級UMP	五勝出知宜(3年)	JG2022年取得	大石晃太郎(2年)
D級UMP	渡辺圭太(3年)		

STAFF / スタッフ

部長	井上昭洋	フィジオ	辰巳清仁
監督	穴井善博	学連理事	村上一瑛
コーチ	稲山巧	学連委員	丸山奏
コーチ	坂本博紀		

PLAYERS / 登録選手

PO	NO	NAME	A	H	W	H.S
GK	1	坂口尚哉	4	187	80	玄界
"	18	黒田紀彰	2	180	67	岐阜総合学園
"	31	大石晃太郎	2	180	64	山陽
"	38	松下智哉	1	168	68	横田
FB	2	森丈一郎	4	182	68	伊吹
"	3	森山哲成	1	171	60	横田
"	4	藤原拓馬	4	172	62	天理
"	20	石川創	3	175	75	石動
"	26	伊藤瞭汰	3	172	72	岐阜総合学園
"	27	渡部純	2	173	64	横田
"	33	石崎有真	4	171	63	羽衣学園
"	34	織田清陽	1	165	62	羽衣学園
"	37	中井壮太	2	175	60	天理
MF	5	中田瑞輝	4	167	57	石動
"	7	川上慎	1	165	56	沼宮内
"	13	和田公志	4	166	62	今市
"	16	奥谷銀二	4	170	64	高松東
"	22	渡辺奎太	3	170	65	伊吹
"	25	松崎唯斗	2	182	74	横田
"	29	丸山奏	2	180	63	天理
"	32	中嶋丈大	2	172	65	置賜農業
"	35	大久保碧都	1	165	55	阿南光
"	36	谷大和	4	167	60	富岡西
FW	12	千葉友貴	4	168	60	天理
"	14	松島貴也	4	170	64	横田
"	15	田中太晟	4	165	54	阿南光
"	17	村上一瑛	3	171	57	今市
"	19	田中翼	2	171	65	天理
"	23	五勝出知宜	3	163	57	瀬戸
"	28	小林一成	2	168	67	置賜農業
"	30	山堀裕陽	2	173	62	伊吹

男子

1部

2部

3部

女子

1部



立命館ホッケーで王座奪還を目指す

立命館大学

Bプール

〒567-8570 大阪府茨木市岩倉町2-150
創部年 / 1951年



貴島祐太 重山大雅 山中楽生 根岸輝羽 杉政匠
谷口和暉 川原大和 加藤颯大 小林青空 福田凌大 高木勇豪 古関健人 藤原光輝 布施壮一郎 山口和希
西田耕陽 松谷和樹 大場陽成 川村裕亮 山中基矢 丸山彦樹 佐々木拓人 室谷伍慧

●最新ランキング 2022年 秋季1部 準優勝

主将 川村 裕亮

昨年度は春季・秋季リーグともに準優勝という結果に終わったので、今年度こそ王座奪還を目標として日々練習に励んできました。チャレンジ精神を忘れず全員速攻・全員守備の立命館ホッケーで頑張ります！

STAFF / スタッフ

部 長	漆原 良	マネージャー	小森 早詠
監 督	松村 誠	主 務	福田 凌大
ヘッドコーチ	田中 健太	学連理事	片岡 ひまり
コ ー チ	沖原 爽一郎	学連委員	小野 なごみ

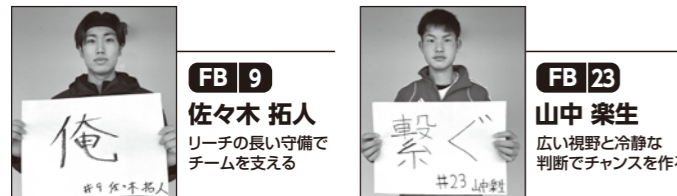
PLAYERS / 登録選手

PO	NO	NAME	A	H	W	H.S
GK	2	山口 和 希	3	173	75	瀬 戸
"	12	大 場 陽 成	4	188	86	天 理
"	27	谷 口 和 暉	1	175	79	伊 吹
FB	①	川 村 裕 亮	4	177	70	今 市
"	9	佐 々 木 拓 人	3	179	70	丹 生
"	11	川 原 大 和	2	170	65	天 理
"	17	西 田 耕 陽	2	172	60	石 動
"	19	重 山 大 雅	1	171	67	丹 生
"	23	山 中 楽 生	1	180	65	伊 吹
MF	5	小 林 青 空	2	170	58	横 田
"	6	山 中 基 矢	4	166	60	八 頭
"	7	古 関 健 人	3	172	60	飯 能 南
"	10	松 谷 和 樹	3	173	62	立 命 館
"	13	高 出 大 暉	4	167	60	天 理
"	18	貴 島 祐 太	1	175	65	岐 阜 総 合 学 園
"	22	布 施 壮 一 朗	1	175	64	立 命 館
FW	3	丸 山 彦 樹	4	173	65	石 動
"	4	加 藤 颯 大	2	165	57	八 頭
"	8	藤 原 光 輝	3	166	62	横 田
"	14	室 谷 伍 慧	3	168	62	伊 吹
"	15	高 木 勇 豪	3	160	65	伊 吹
"	16	福 田 凌 大	2	170	60	今 市
"	20	杉 政 匠	1	176	60	立 命 館
"	21	根 岸 輝 羽	1	175	67	今 市

今大会ここに注目!

堅い守備と冷静な判断でチームを支える守備陣。華麗なパスワークでゲームメイキングの中盤。高い得点力とドリブルテクニックを誇るフォワード陣との連携プレーに注目して下さい。謙虚な気持ちを忘れず、全員ホッケーで優勝を目指します!

PICK UP PLAYERS



UNIFORM	SHIRT	PANTS	SOCKS
FP	FIRST	エンジ	エンジ
	SECOND	グレー	グレー
GK	FIRST	イエロー	
	SECOND	ライトブルー	

帯同審判員 (UMP)・帯同ジャッジ (JG)

D級UMP	山口和希(3年)	JG2021年取得	片岡ひまり(3年)
D級UMP	藤原光輝(3年)	JG2022年取得	小森早詠(4年)
D級UMP	古関健人(3年)	JG2022年取得	福田凌大(2年)

KANSAI UNIVERSITY HOCKEY LEAGUE 2023SPRING



総力を生かしたチームワーク

福井工業大学

Bプール

〒910-8505 福井県福井市学園3-6-1
創部年 / 2013年



谷口裕人 佐伯郁海 林陸登 松原良樹 野呂瀬瑞樹 前田陽太 森雄哉 戸田貴仁
月田駿丞 石田州都 渡部魁斗 古川海斗 関野晃伽 下舞愛夢 斎藤容 山本歩輝 佐藤瑠星
奥本良 野村翔太 仙石優貴 門屋七樹 丹羽啓太 古川聖也 高田友一 椋野結優 水野諒平

●最新ランキング 2022年 秋季1部 第3位

主将 佐伯 郁海

昨シーズンも、秋季リーグで3位にとどまってしまうましたが、今シーズンは優勝というタイトルを取れるように全力でプレーします。

STAFF / スタッフ

部 長	中道 正紀	コ ー チ	瀧 雅史
監 督	渡邊 宏樹	トレーナー	山口 裕之
コ ー チ	安井 得洋	学連理事	渡部 魁斗
コ ー チ	三谷 元騎	学連委員	下舞 愛夢

PLAYERS / 登録選手

PO	NO	NAME	A	H	W	H.S
GK	18	谷 口 裕 人	4	178	70	丹 生
"	30	北 村 壮 平	1	170	68	伊 吹
FB	2	古 川 海 人	3	169	60	丹 生
"	3	野 村 将 汰	2	165	55	丹 生
"	4	松 原 良 樹	4	183	68	横 田
"	6	奥 本 良 良	3	167	60	丹 生
"	15	古 川 聖 也	2	168	60	丹 生
"	17	戸 田 貴 仁	2	178	65	丹 生
"	25	太 田 真 斗	1	162	68	石 動
"	27	野 呂 瀬 瑞 希	4	173	71	山 梨 学 院
"	29	加 藤 優 直	1	165	65	飯 能 南
"	31	高 田 友 一	2	167	62	山 陽
MF	7	前 田 陽 太	4	181	65	石 動
"	⑪	佐 伯 郁 海	4	178	73	横 田
"	12	関 野 晃 伽	3	171	63	石 動
"	19	石 田 州 都	4	162	60	可 児 工 業
"	21	伊 東 成 空	1	166	63	白 根
"	22	丸 尾 空	1	169	59	羽 衣 学 園
"	23	伴 柊 人	1	166	56	伊 万 里 実 業
"	24	仙 石 優 貴	3	165	61	岐 阜 総 合 学 園
"	32	椋 野 結 優	2	166	60	小 国
"	33	下 舞 愛 夢	2	170	63	飯 能 山
"	35	丹 羽 啓 太	2	162	54	愛 知 産 業 大 学 工 業
"	36	坂 間 星 斗	1	168	59	駒 ヶ 根 工 業
FW	1	佐 伯 昂 大	1	164	61	横 田
"	5	月 田 駿 丞	3	161	58	丹 生
"	8	林 陸 登	4	164	64	飯 能 南
"	9	斎 藤 容	3	174	69	石 動
"	10	山 中 惇 生	1	163	60	八 頭
"	13	森 雄 哉	4	163	59	可 児 工 業
"	14	若 槻 翔 馬	3	174	65	横 田
"	16	渡 部 魁 斗	3	173	72	横 田
"	20	門 屋 七 稀	2	164	57	伊 予
"	26	水 野 諒 平	2	165	60	伊 吹
"	28	山 本 歩 輝	2	171	60	愛 知 産 業 大 学 工 業
"	34	佐 藤 瑠 星	3	167	61	八 頭

今大会ここに注目!

代表選手を中心にチームの士気を高め、優勝を目指して全力でプレーします。

PICK UP PLAYERS



UNIFORM	SHIRT	PANTS	SOCKS
FP	FIRST	白	白
	SECOND	赤	赤
GK	FIRST	黒	
	SECOND	ライトブルー	

帯同審判員 (UMP)・帯同ジャッジ (JG)

JG2021年取得	森 雄 哉 (4年)
JG2021年取得	月 田 駿 丞 (3年)
JG2021年取得	若 槻 翔 馬 (3年)

KANSAI UNIVERSITY HOCKEY LEAGUE 2023SPRING

男子 1部 2部 3部 女子 1部



「戦う集団」として優勝を目指す

朝日大学

〒501-0296 岐阜県瑞穂市穂積1851
創部年 / 2002年

Aプール



日置勇也 佐野隼人 秋吉信宏 常喜優佑 杉山晴哉
八木祥馬 平井公基 田中拓斗 川口澗 山根成人 鈴木飛雄馬 小出誠也 赤嶺浩登 村井斗歩 石田昶弥
吉泉辰哉 川崎龍人 布施亮太 後藤新 松本幸也 清水優大 山崎和樹 野中奏汰 弘中来暉 高橋慶伍



●最新ランキング 2022年 秋季1部 第4位

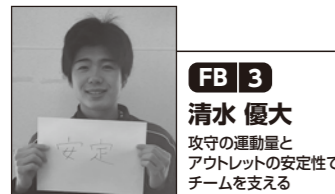
主将 秋吉 信宏

優勝目指して戦います

今大会ここに注目!

関西リーグではまだ優勝がありません。大学王座では3位に入賞し、チームは向上しています。コロナ禍の中試合ができることに感謝し、朝日大学らしいホッケーで一戦一戦戦い、1つでも多く勝利を目指します。

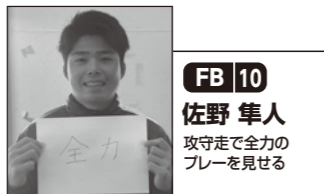
PICK UP PLAYERS



FB 3

清水 優大

攻守の運動量とアウトレットの安定性でチームを支える



FB 10

佐野 隼人

攻守走で全力のプレーを見せる

	UNIFORM	SHIRT	PANTS	SOCKS
FP	FIRST	ブルー	ブルー	ブルー
	SECOND	レッド	レッド	レッド
GK	FIRST	ブラック		
	SECOND	イエロー		

帯同審判員 (UMP)・帯同ジャッジ (JG)

STAFF / スタッフ			
部 長	村松 泰徳	学連理事	八木 祥馬
監 督	長屋 恭一	学連委員	鈴木 飛雄馬
副 部 長	石本 昭彦		
ヘッドコーチ	藤井 辰憲		

PLAYERS / 登録選手

PO	NO	NAME	A	H	W	H.S
GK	1	石田 昶弥	3	170	59	横 田
"	22	八木 祥馬	4	170	86	可 児 工 業
"	30	小出 誠也	4	170	60	岐 阜 総 合 学 園
"	31	赤嶺 浩登	3	171	64	辺 士 名
FB	2	常喜 優佑	4	178	76	伊 吹
"	3	清水 優大	4	182	70	岐 阜 総 合 学 園
"	4	山根 成人	2	170	62	八 頭
"	5	高橋 慶伍	3	164	64	石 動
"	10	佐野 隼人	4	175	72	飯 能 南
"	15	弘中 来暉	2	169	60	山 陽
"	16	竹崎 愛翔	2	172	64	石 動
"	17	松田 数翔	3	169	59	石 動
"	18	川口 澗	3	176	67	伊 万 里 商 業
"	20	仲間 風彰	2	180	69	玖 珠 美 山
MF	6	加納 伸一郎	3	170	63	岐 阜 各 務 野
"	7	杉山 晴哉	4	174	65	岐 阜 総 合 学 園
"	9	野中 奏汰	4	160	56	岐 阜 総 合 学 園
"	13	田中 拓斗	2	160	55	八 頭
FW	8	秋吉 信宏	4	170	63	小 国
"	11	日置 勇也	2	174	63	岐 阜 総 合 学 園
"	12	副島 愛斗	4	166	55	伊 万 里 商 業
"	14	関口 凌輔	3	170	62	瀬 戸 南
"	19	池田 夏樹	2	172	64	石 動
"	21	鈴木 飛雄馬	3	172	58	岐 阜 各 務 野
"	23	平井 公基	3	170	62	北 海 学 園 札 幌
"	24	村井 斗歩	3	173	63	川 棚
"	25	富田 寛都	3	178	68	川 薩 清 修 館

KANSAI UNIVERSITY HOCKEY LEAGUE
2023SPRING



~堅守速攻~

聖泉大学

〒521-1123 滋賀県彦根市肥田町720番地
創部年 / 2009年

Aプール



金剛悠真 徳島大介 足立修麻 前川涼 浦上立暉
毛利真也 大塚幸弥 嵐谷迅 岩切和折 有光翔吾



●最新ランキング 2022年 秋季1部 第5位

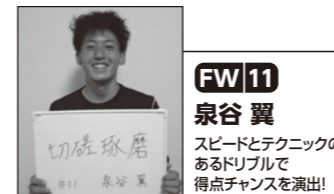
主将 嵐谷 迅

昨年度は春季・秋季ともに第5位と目標のベスト4まで後1歩という悔しい結果に終わってしまいました。春季リーグでは新たに加わった仲間と共に強みである粘り強い守備から流れを掴み、勝利を目指していきます。応援をお願いします。

今大会ここに注目!

粘り強い守備からの速攻がチームの強みです。他チームに比べ少ない人数ですが全員攻撃・全員守備で苦しい場面でも下を向かずがむしゃらにプレーしていきます。情熱あふれるプレーで見ている人を感動させます。

PICK UP PLAYERS



FW 11

泉谷 翼

スピードとテクニックのあるドリブルで得点チャンスを出す!



MF 27

有光 翔吾

豊富な運動量を活かしてチームの勝利に貢献します!

	UNIFORM	SHIRT	PANTS	SOCKS
FP	FIRST	グリーン	アイログレー	グリーン
	SECOND	ピンク	ネイビー	ネイビー
GK	FIRST	イエロー		
	SECOND	グレー		

帯同審判員 (UMP)・帯同ジャッジ (JG)

JG2021年取得 乾 颯太(3年)
JG2023年取得 毛利 真也(4年)
JG2023年取得 徳島 大介(3年)
JG2023年取得 岩切 和折(2年)

KANSAI UNIVERSITY HOCKEY LEAGUE
2023SPRING

男子

1部

2部

3部

女子

1部



同志社らしいホッケーを!

同志社大学

Bプール

〒610-0394 京都府京田辺市多々羅都谷1-3
創部年/1957年



富田大空 坂間蒼 森田健斗 田嶋一翔 平野秀憲
堀匠磨 宮原浩太 矢野巧 新井涼介 金田翔平 塚野拓斗

●最新ランキング 2022年 秋季1部 第6位

主将 矢野 巧

去年の春季リーグを経てチームの課題を克服する練習に力を入れてきました。今季リーグでは課題を克服し、進化した同志社ホッケーでさらなる高みを目指します。

今大会ここに注目!

主力であった4回生が抜け、その戦力を埋めるべく練習により一層強度を上げて取り組んでいます。大学からホッケーを始めた部員も確実に力をつけています。個性が光る同志社らしいホッケーに注目してください。

PICK UP PLAYERS



UNIFORM	SHIRT	PANTS	SOCKS
FP	FIRST	パープル	パープル
	SECOND	ホワイト	ホワイト
GK	FIRST	イエローグリーン	
	SECOND	ブラック	

帯同審判員 (UMP)・帯同ジャッジ (JG)

D級UMP | 矢野 巧(4年) JG2021年取得 | 金田翔平(3年)
D級UMP | 中山凌菜(3年) JG2021年取得 | 宮原浩太(3年)

STAFF/スタッフ

部長	田中秀樹	コーチ	宮崎 淳
監督	田中孝次郎	コーチ	山本 卓
コーチ	畠中浩之	学連理事	金田翔平
コーチ	野村征司	学連委員	堀匠磨

PLAYERS/登録選手

PO	NO	NAME	A	H	W	H.S
GK	1	塚野拓斗	2	173	60	新潟明訓
FB	2	金田翔平	3	183	75	同志社
"	③	矢野巧	4	182	70	甲南
"	9	三原欽太	3	175	67	郡山
"	15	宮原皓太	3	186	72	京都教育大付属
MF	4	田嶋一翔	2	170	62	同志社香里
"	5	坂間蒼	2	169	74	天理
"	8	森田健斗	2	168	58	向陽
"	11	新井涼介	4	172	60	同志社国際
"	14	平野秀憲	2	180	80	姫路東
FW	7	堀匠磨	2	170	65	岡崎城西
"	21	富田大空	2	180	70	同志社国際



春季リーグ1部第5位!!

関西学院大学

Bプール

〒662-8501 兵庫県西宮市上ヶ原一番町1-155
創部年/1953年



鎌田タケル 中山凌菜 藤岡瑛人 小島怜 黒田大翔 佐渡啓伍 島谷健士 嵐谷勇大 喜村瑛匠
賀中一哉 山岡光陽 松浦巨輝 川辺航己 今中裕大 松本陽平 佐々木悠介
(前列:前四回生のため出場しません)

●最新ランキング 2022年 秋季1部 第7位

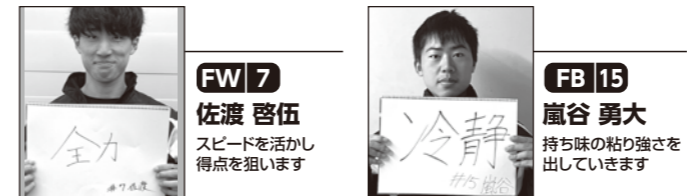
主将 今中 裕大

昨年、春季リーグでは7位と前年の目標達成が出来ず大変悔しい思いをしました。その中で今年度は、春5位を絶対目標として、いつも支えてくださっている周りの方々への感謝の心を忘れず真摯に全力で戦います。

今大会ここに注目!

攻撃面では得点力のある、FW10松本、FW13藤岡、FW14中山が中心となりゴールを狙います。守備面ではMF9川辺、DF嵐谷の豊富な運動量とセービング能力に長けたGK1賀中が中心となりゴールを守ります。応援よろしくお願ひします。

PICK UP PLAYERS



UNIFORM	SHIRT	PANTS	SOCKS
FP	FIRST	青	青
	SECOND	黄	黄
GK	FIRST	グレー	
	SECOND	黒	

帯同審判員 (UMP)・帯同ジャッジ (JG)

D級UMP | 賀中一哉(3年) JG2021年取得 | 山岡光陽(4年)
D級UMP | 中山凌菜(3年) JG2021年取得 | 松本陽平(4年)

STAFF/スタッフ

部長	岡田敏裕	コーチ	西堀基暉
監督	田中亮	主務	松田優月
総監督	佐野茂	学連理事	佐々木悠介
ヘッドコーチ	宮林聡光	学連委員	佐渡啓伍

PLAYERS/登録選手

PO	NO	NAME	A	H	W	H.S
GK	1	賀中一哉	3	165	61	横田
"	12	片本慶輝	1	165	60	天理
FB	4	山岡光陽	4	172	72	岐阜総合学園
"	⑤	今中裕大	4	173	70	天理
"	15	嵐谷勇大	2	165	58	横田
"	23	小島怜	2	172	60	天理
"	24	牛若祥太	1	168	56	丹生
"	26	西本俊亮	1	169	58	香川中央
MF	9	川辺航己	4	166	64	高松東
"	11	松田将耀	1	170	63	石動
"	19	佐々木悠介	3	165	58	岐阜総合学園
"	20	平岡蓮	1	165	57	岐阜総合学園
FW	7	佐渡啓伍	2	180	72	天理
"	8	長谷川柊	1	172	62	横田
"	10	松本陽平	4	173	65	富岡西
"	13	藤岡瑛人	3	168	60	高松東
"	14	中山凌菜	3	166	51	丹生
"	16	鎌田タケル	2	180	65	仙台三桜
"	17	島谷健士	2	165	62	郡山
"	22	黒田大翔	2	179	67	伊予
"	25	喜村瑛匠	2	175	65	大谷
"	28	西岡勇真	1	165	58	天理
"	30	松浦巨輝	4	173	65	畝傍

KANSAI UNIVERSITY HOCKEY LEAGUE
2023SPRING

KANSAI UNIVERSITY HOCKEY LEAGUE
2023SPRING

男子

1部

2部

3部

女子

1部



ALL FOR ALL ~愛し、愛されるチームに~

関西大学

〒564-0073 大阪府吹田市山手町3丁目3番35号
創部年 / 1928年

Aプール



川端彩日 本吉美晴 田中雄生斗 中川樹 和田陽向 朝野結貴 稲田裕太 池田風雅
奥村春音 森優吉 大塚皓介 西村駿臣 山本一樹 中川光
釘崎響 杉本逸綺 齋藤優 森川瑠 甲斐心之介

●最新ランキング 2022年 春季1部 第8位



主将 紀野 来音

今年度関大ホッケー部はインカレ・王座でベスト8、リーグ戦5位以上の3つを目標に掲げています。春、秋季リーグで5位を達成し、3つ全ての目標を達成することで前年度の結果を塗り変えます。

今大会ここに注目!

今大会の注目は全員ホッケーです。日々の練習で培った基礎技術や連携を駆使し相手を翻弄します。出場している11人だけでなく、ベンチや応援して下さる人たち全員が一丸となり勝利を目指します。華麗なパスワークや関大ホッケー部の元気良さをぜひご覧ください!

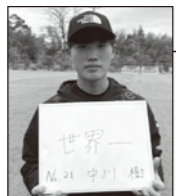
PICK UP PLAYERS



FW 12

中川 光

足の速さを活かしてゴール奪います!



MF 21

中川 樹

期待のニューカマー

UNIFORM		SHIRT	PANTS	SOCKS
FP	FIRST	紺	紺	紺
	SECOND	赤	赤	赤
GK	FIRST	緑		
	SECOND	黄		

帯同審判員 (UMP)・帯同ジャッジ (JG)

D級UMP 丸目 敢南(4年) JG2021年取得 田中雄生斗(3年)
D級UMP 山本 一樹(3年) JG2021年取得 山本 一樹(3年)
D級UMP 吉田 有我(3年)

KANSAI UNIVERSITY HOCKEY LEAGUE 2023SPRING



1部昇格を目指し球を追いかけます

中京大学

〒470-0348 愛知県豊田市貝津町床立101
創部年 / 1964年



東太陽 玉井玲 矢野功太 川口汰樹 鳥津陸 宇野樹
岩間祐樹 大漁悠斗(卒業生) 横田隼佑 萩野仁紀 新井拓磨 西中蒼太

●最新ランキング 2022年 秋季2部 優勝 (2部残留)



主将 萩野 仁紀

今年は、昇格戦で勝てるチームとして強化を行います。そこで、チャンスの結果として残せる攻撃とピンチをチャンスに変える守備を意識して、負けないという志を持って試合に挑みたいと思います。

今大会ここに注目!

1部昇格を目指して頑張ります。去年は、春と秋両方で昇格戦に敗れてしまったので、今年は勝ち切れるようにチームを強くします。今年は、守備の強化とポジショニングの精度を高めて頑張ります。

PICK UP PLAYERS



FW 6

鳥津 陸

スピード感があって楽しいホッケーをします



FW 7

萩野 仁紀

最後まで諦めないプレーをします

UNIFORM		SHIRT	PANTS	SOCKS
FP	FIRST	赤	赤	赤
	SECOND	紺	紺	紺
GK	FIRST	黄		
	SECOND	灰		

帯同審判員 (UMP)・帯同ジャッジ (JG)

JG2022年取得 西中 蒼太(2年)
JG2022年取得 鳥津 陸(2年)

KANSAI UNIVERSITY HOCKEY LEAGUE 2023SPRING

STAFF / スタッフ

部 長	後 藤 晃 伸	手 当 者	錦 織 拓
監 督	西 川 敦 也	学 連 理 事	西 中 蒼 太
コ ー チ	小 林 拓 斗	学 連 委 員	東 太 陽
フ ィ ジ オ	大 河 内 広 之		

PLAYERS / 登録選手

PO	NO	NAME	A	H	W	H.S
GK	5	矢野 功太	2	178	60	伊 予
FB	3	前田 凌悟	1	171	68	横 田
"	4	東 太陽	3	174	66	愛 知 産 業
"	9	横田 隼佑	2	160	49	岐 阜 各 務 野
"	14	西中 蒼太	2	158	53	丹 生
"	17	大槻 瞭斗	1	170	56	岐 阜 総 合 学 園
"	18	寺田 賢史	1	163	54	高 森
MF	6	鳥津 陸	2	175	62	伊 予
"	8	大漁 悠斗	3	170	56	伊 予
"	15	玉井 伶	2	175	65	伊 予
FW	2	新井 拓磨	3	172	58	御 殿 場 西
"	7	萩野 仁紀	4	170	64	岐 阜 各 務 野
"	10	岩間 祐樹	3	162	54	北 海 学 園 札 幌
"	11	川口 汰樹	2	171	64	伊 予
"	12	宇野 樹	4	170	60	名 古 屋 国 際
"	16	松下 瑠希	1	173	61	箕 島



2部優勝、1部昇格!

京都大学

〒606-8501 京都府京都市左京区吉田本町
創部年/1926年



正岡丈 山口健太 大竹祐太 森法人 島優介
柏山陸斗 森下史弥 引地奎介 矢房大聖 大塚史蓮

●最新ランキング 2022年 秋季2部 準優勝 (2部残留)

主将 引地 奎介

昨年度の入れ替え戦での敗北という悔しさをバネに、チーム一丸となって技術と体力の向上に力を入れて日々の練習に取り組んできました。勝ちに貪欲かつ粘り強いホッケーで2部優勝、1部昇格を目指します。

今大会ここに注目!

失点を許さない鉄壁の守備、豊富な運動量とパスワークで試合を作る中盤、華麗なテクニックとスピードでゴールを狙う攻撃陣に注目してください。2部優勝、1部昇格を目指して全力で戦い抜きます。

PICK UP PLAYERS



UNIFORM	SHIRT	PANTS	SOCKS
FP	FIRST	紺	紺
	SECOND	赤	赤
GK	FIRST	黄	青
	SECOND	青	青

帯同審判員 (UMP)・帯同ジャッジ (JG)

D級UMP | 引地 奎介 (3年) JG2021年取得 | 柏山 陸斗 (4年)
JG2022年取得 | 島 優介 (3年)

STAFF / スタッフ

部 長	神戸 大朋	会 計	森 法 人
監 督	高本 昌 弥	マネージャー	名田 有佳里
コ ー チ	仙台 夕 也	学連理事	島 優 介
主 務	森下 史 弥	学連委員	大竹 祐 太

PLAYERS / 登録選手

PO	NO	NAME	A	H	W	H.S
GK	1	正 岡 丈	4	170	60	大阪星光学院
FB	2	大 竹 祐 太	1	180	65	東京学芸大附属
"	4	山 口 健 太	4	172	60	天 王 寺
"	6	島 優 介	3	172	60	大阪星光学院
"	(24)	引 地 奎 介	3	180	70	大阪星光学院
MF	3	森 下 史 弥	3	167	60	青 翔
"	7	森 法 人	3	177	65	芝
"	18	大 塚 史 蓮	3	162	55	大阪星光学院
FW	8	矢 房 大 聖	3	163	60	宮 崎 西
"	17	柏 山 陸 斗	4	164	55	天 王 寺



2部上位!!

摂南大学

〒572-0074 大阪府寝屋川市池田中町17-8
創部年/1979年



川上綾斗 服部久仁彦 久保貞滋 家村拓真 生嶋征那 平尾陽輝
坂中隼 溝上礼惟 伊神信之介 赤坂時也

●最新ランキング 2022年 秋季2部 第3位

主将 生嶋 征那

昨年と比べチームが大きく変化したため、1から作りなおし、練習メニューなどを大幅に改善し、大会のため練習に励みました。今大会では新チームでの選手全員の強みをチームに活かし2部上位を目指します。

今大会ここに注目!

新チームとなり新たな課題などを改善するため全力で練習に励みました。今大会では新たな戦術やチームワーク、個々のスキルなどを活かし最後の1秒まで闘志を燃やし続けるプレーにご注目ください。

PICK UP PLAYERS



UNIFORM	SHIRT	PANTS	STOCKING
FP	FIRST	オレンジ	オレンジ
	SECOND	紺	紺
GK	FIRST	緑	紺
	SECOND	水色	紺

帯同審判員 (UMP)・帯同ジャッジ (JG)

JG2021年取得 | 服部久仁彦 (4年)
JG2021年取得 | 生嶋 征那 (3年)
JG2021年取得 | 川上 綾斗 (3年)

STAFF / スタッフ

部 長	久保 貞 也	学連理事	生嶋 征 那
監 督	松 下 正 寿	学連委員	溝 上 礼 惟
マネージャー	秋 田 実 佑		
マネージャー	辻 村 葉 奈		

PLAYERS / 登録選手

PO	NO	NAME	A	H	W	H.S
GK	18	赤 坂 時 也	2	170	65	羽 衣 学 園
FB	3	家 村 拓 真	4	170	70	大 谷
"	4	溝 上 礼 惟	2	168	60	箕 島
"	15	坂 中 隼	2	175	70	三 沢
"	20	平 尾 陽 輝	3	170	59	天 理
MF	11	伊 神 信 之 介	2	160	58	大 谷
"	14	川 上 綾 斗	3	165	54	玄 界
"	(17)	生 嶋 征 那	3	166	53	香 川 中 央
FW	10	服 部 久 仁 彦	4	168	58	阿 倍 野
"	16	久 保 貞 滋	4	173	60	常 翔 学 園

KANSAI UNIVERSITY HOCKEY LEAGUE
2023SPRING

KANSAI UNIVERSITY HOCKEY LEAGUE
2023SPRING

男子

1部

2部

3部

女子

1部



1部昇格

甲南大学

〒658-8501 兵庫県神戸市東灘区岡本8-9-1
創部年 / 1954年



都築翔 山川大知 池田昂太郎 井上揚貴 高平涼翔
磯邊建太 加藤蒼太 浅原脩斗
前田尚希

●最新ランキング 2022年 秋季2部 第4位

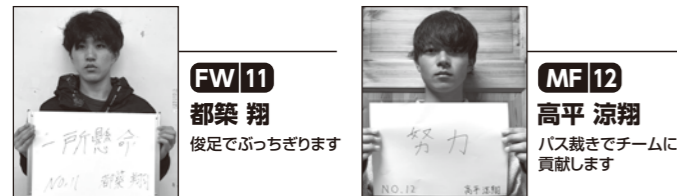
主将 加藤 蒼太

昨年度は、1部昇格という目標を達成することができず、悔しい思いをしてしまいました。前大会の反省を生かして、新チームでパスホッケーの強化に努めました。今年度こそは、必ず1部昇格を成し遂げます！

今大会ここに注目!

新チームとなり、基礎練習、体力向上、組織力向上に力を入れて取り組んできました。練習や練習試合を通して培ったパワー、スピード、テクニックを武器に最後まで走りきる甲南のホッケーを展開していきます。

PICK UP PLAYERS



	UNIFORM	SHIRT	PANTS	SOCKS
FP	FIRST	エンジ	エンジ	エンジ
	SECOND	白	白	青
GK	FIRST	黄色		
	SECOND	黒		

帯同審判員 (UMP)・帯同ジャッジ (JG)

STAFF / スタッフ

部長	山本 雅博	主務	前田 尚希
監督	土井 康平	学連理事	磯邊 健太
ヘッドコーチ	國本 裕生	学連委員	池田 昂太郎
コーチ	吉野 浩輔		

PLAYERS / 登録選手

PO	NO	NAME	A	H	W	H.S
GK	1	浅原 脩斗	3	172	65	琴 丘
"	8	池田 昂太郎	2	179	82	大 谷
FB	5	山川 大知	2	172	55	倉敷古城池
"	⑦	加藤 蒼太	4	180	75	天 理
"	17	井上 揚貴	2	184	68	琴 丘
MF	6	磯邊 建太	3	173	61	大 谷
"	12	高平 涼翔	2	166	53	州 本
FW	4	前田 尚希	2	165	58	琴 丘
"	11	都築 翔	2	170	57	須磨学園

KANSAI UNIVERSITY HOCKEY LEAGUE
2023SPRING



2部優勝

大阪大学

〒565-0871 大阪府吹田市山田丘1-1
創部年 / 1953年



石丸洸太郎 藤原理等 北中良也 華山慎之輔
安野稜人 守田壮希 外園崇文 元田響

●最新ランキング 2022年 秋季2部 5位

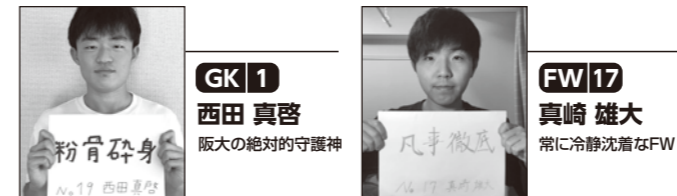
主将 安野 稜人

前回の秋季リーグでは悔しさの残る結果となり、個人の基礎技術や戦術面において課題が残りました。これまでの練習では得られた課題を日々意識し続け、今季は成長したチームで2部優勝を成し遂げます。

今大会ここに注目!

昨年の秋季リーグでは個の基礎技術やチームとしての戦術面などにおいて課題が残りました。この課題をもとに、今シーズンに向け、特に基礎技術、得点力にフォーカスし練習してきました。今大会では日々の練習を生かし、2部優勝、1部昇格を果たします。

PICK UP PLAYERS



	UNIFORM	SHIRT	PANTS	SOCKS
FP	FIRST	紺	紺	紺
	SECOND	白	白	臙脂
GK	FIRST	黄		
	SECOND	黒		

帯同審判員 (UMP)・帯同ジャッジ (JG)

D級UMP | 華山慎之輔(3年) JG2022年取得 | 元田 響(3年)
D級UMP | 外園崇文(3年) JG2022年取得 | 藤原理等(3年)
D級UMP | 石丸洸太郎(4年)

STAFF / スタッフ

部長	松田 知己	コーチ	下澤 洋昭
監督	森山 悠佑	主務	元田 響
コーチ	牧本 和太	学連理事	北中 良也
コーチ	河合 和也	学連委員	西川 卓

PLAYERS / 登録選手

PO	NO	NAME	A	H	W	H.S
GK	1	西田 真啓	2	174	58	西大和学園
FB	②	安野 稜人	4	173	55	岡山 芳泉
"	3	華山 慎之輔	3	174	74	清 風
"	6	外園 崇文	3	170	66	近畿大学附属
"	13	石丸 洸太郎	4	183	68	桃 山
MF	5	元田 響	3	171	55	熊本県立第二
"	9	藤原理 等	3	164	65	大阪星光学院
"	18	守田 壮希	3	160	54	大阪星光学院
FW	7	西川 卓	2	179	66	大阪星光学院
"	15	北中 良也	3	182	73	豊 中
"	17	真崎 雄大	2	163	50	佐賀 西

KANSAI UNIVERSITY HOCKEY LEAGUE
2023SPRING

男子

1部

2部

3部

女子

1部



名古屋大学史上過去最高記録更新

名古屋大学

〒464-8601 愛知県名古屋市千種区不老町
創部年 / 2011年



山藤伊織 (引退) 川田遥久 臼井智哉 深尾直慶 神田悠希 武内春斗
鳥居俊介 桂川凌一 大岩蒼生 犬飼駿也 大野知希 矢賀天大 中根丈太 平山稜大

●最新ランキング 2022年 秋季3部 優勝 (2部昇格)

主将 矢賀 天大

前年度は守備に重きをおきましたが、その結果入れ替え戦では1-0とギリギリの勝利となりました。なので、今年度は攻撃に力を入れて、点をしっかり取って勝てるチームへと成長していきたいです。



今大会ここに注目!

主将の矢賀を中心とした巧みなパス回しと人数の多さを活かして勝ちを取りに行きます!去年からみるみる成長している新2年生にも期待大!チーム一丸となつて、チーム力で点を取れるように頑張ります!

PICK UP PLAYERS



FW 2

深尾 直慶

未経験者とは思えない技術力



GK 12

犬飼 駿也

チームを何度も救ってきた神GK

UNIFORM	SHIRT	PANTS	SOCKS
FP	FIRST 赤	赤	赤
	SECOND 黒	白	黒
GK	FIRST 緑		
	SECOND 黄		

帯同審判員 (UMP)・帯同ジャッジ (JG)

JG2022年取得 犬飼 駿也 (3年)
JG2022年取得 臼井 智哉 (3年)

STAFF / スタッフ

部 長	古 田 香 織	学 連 理 事	平 山 稜 大
監 督	境 吉 久	学 連 委 員	川 田 遥 久
主 務	大 岩 蒼 生		

PLAYERS / 登録選手

PO	NO	NAME	A	H	W	H.S
GK	12	犬 飼 駿 也	3	165	55	向 陽
FB	6	川 田 遥 久	2	182	60	向 陽
"	15	平 山 稜 大	3	175	62	向 陽
"	18	矢 賀 天 大	3	175	60	向 陽
"	21	神 田 悠 希	3	178	55	星 稜
"	22	臼 井 智 哉	3	173	60	四 日 市
MF	7	山 藤 伊 織	2	168	56	向 陽
"	8	桂 川 凌 一	3	178	54	向 陽
"	14	大 岩 蒼 生	3	174	50	向 陽
"	20	武 内 春 斗	3	174	55	向 陽
FW	2	深 尾 直 慶	2	168	55	瑞 陵
"	4	中 根 丈 太	3	175	58	向 陽
"	5	鳥 居 俊 介	2	170	53	向 陽
"	9	大 野 知 希	4	170	55	富 山

KANSAI UNIVERSITY HOCKEY LEAGUE
2023SPRING

2部昇格



神戸大学

〒657-0013 兵庫県神戸市灘区六甲台町1-1
創部年 / 1929年

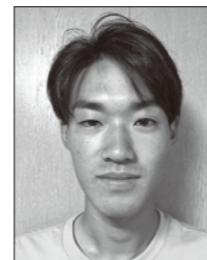


阿部寿矢 流尾泰司 堀太陽 角卓実 網島直希 沢田遼太郎
小寺恭平 和田航次郎 笹川聖 黒笹孝太郎 船附大悟 矢田直晃

●最新ランキング 2022年 秋季2部 第6位 (3部降格)

主将 流尾 泰司

先の秋季リーグで3部降格という現実と直面しました。そこで、1からチームを作り直すなど様々な取り組みをしてきました。3部降格を経験したメンバーだからこそ、悔しさをバネに今春季リーグで絶対2部昇格します。



今大会ここに注目!

厚みのある攻撃に期待してください。秋季リーグでの反省を活かし、冬、春の練習では、FWの決定力の向上、ボール支配率の強化や、ピハインドの改善を行ってきました。FWとMFからなる波状攻撃で得点を奪い、勝利を目指します。

PICK UP PLAYERS



GK 1

沢田 遼太郎

自分らしいプレーが出来るように頑張ります



FB 18

和田 航次郎

落ち着いた声、落ち着きのあるプレーと指示の声

UNIFORM	SHIRT	PANTS	SOCKS
FP	FIRST 紺	黒	黒
	SECOND 緑	白	緑
GK	FIRST 黄		
	SECOND 青		

帯同審判員 (UMP)・帯同ジャッジ (JG)

D 級 UMP 阿 部 寿 矢 (3年) JG2021年取得 阿 部 寿 矢 (3年)
D 級 UMP 黒 笹 孝 太 郎 (3年) JG2021年取得 笹 川 聖 (3年)
JG2022年取得 角 卓 実 (4年)
JG2022年取得 黒 笹 孝 太 郎 (3年)

STAFF / スタッフ

部 長	田 中 剛	会 計	堀 太 陽
総 監 督	鶴 身 邦 彦	マ ネ ー ジ ャ ー	井 村 温 葉
監 督	谷 村 謙 一	学 連 理 事	黒 笹 孝 太 郎
主 務	網 島 直 希	学 連 委 員	矢 田 直 晃

PLAYERS / 登録選手

PO	NO	NAME	A	H	W	H.S
GK	1	沢 田 遼 太 朗	2	168	53	豊 中
"	27	網 島 直 希	4	176	68	大 阪 教 育 大 学 附 属 天 王 寺
FB	2	角 卓 実	4	180	62	甲 南
"	3	堀 太 陽	4	168	65	四 條 畷
"	9	笹 川 聖	3	172	67	大 阪 星 光 学 院
"	18	和 田 航 次 郎	3	170	65	大 阪 教 育 大 学 附 属 天 王 寺
"	25	矢 田 直 晃	2	165	80	郡 山
MF	10	阿 部 寿 矢	3	170	70	新 潟 南
"	12	黒 笹 孝 太 郎	3	178	72	大 阪 星 光 学 院
FW	7	流 尾 泰 司	4	181	62	倉 敷 青 陵
"	14	八 川 凌 伍	2	167	62	関 西 大 倉
"	17	船 附 大 悟	2	164	61	尼 崎 稲 園
"	19	小 寺 恭 平	3	171	60	大 阪 星 光 学 院

KANSAI UNIVERSITY HOCKEY LEAGUE
2023SPRING



2部昇格!!

京都産業大学

〒603-8555 京都府京都市北区上賀茂本山
創部年 / 1966年



江國桃代 高垣愛美 林田寛太 野間友輔 大野健太 石河怜輝 江崎椋亮
國方子龍 上仲景斗 井上澄輝 横尾匡 木崎颯太 林瑞稀 石塚海里

●最新ランキング 2022年 秋季3部 準優勝

主将 石塚 海里

秋季リーグでは惜しくも2位だったので、今回こそは2部に上げられるよう全力を尽くしたいと思います!

今大会ここに注目!

秋季リーグでは本来の力を出しきれず、悔しい結果となってしまいましたが、それをバネに基礎練や練習試合をやってきました。持ち前の明るさやガッツに加え、プレーも今までは違う京都産業大学ホッケー部の力を存分に発揮していきたいです!!

PICK UP PLAYERS



FB 16
上仲 景斗

勝つために
全力を尽くします!



MF 21
横尾 匡

最後まで
走り続けます!

UNIFORM	SHIRT	PANTS	SOCKS
FP	FIRST	白	紺
	SECOND	黒	白
GK	FIRST	黒	
	SECOND	白	

帯同審判員 (UMP)・帯同ジャッジ (JG)

STAFF / スタッフ

部 長	宮 木 一 平	学 連 理 事	横 尾 匡
監 督	岩 本 駿 吾	学 連 委 員	大 野 健 太

PLAYERS / 登録選手

PO	NO	NAME	A	H	W	H.S
GK	1	國 方 子 龍	1	173	84	高 石
FB	2	林 瑞 稀	2	174	60	大 谷
"	3	大 野 健 太	1	184	70	瀬 戸
"	5	野 間 友 輔	1	170	68	大 谷
"	10	木 崎 颯 太	2	169	90	大 谷
"	⑭	石 塚 海 里	2	178	66	大 谷
"	16	上 仲 景 斗	2	167	56	大 津
MF	18	江 崎 椋 亮	3	176	58	大 谷
"	21	横 尾 匡	2	165	48	大 谷
FW	5	林 田 寛 太	1	171	66	牧 野
"	9	井 上 澄 輝	1	169	57	大 谷
"	19	石 河 怜 輝	1	184	65	青 翔

KANSAI UNIVERSITY HOCKEY LEAGUE 2023SPRING



合同
チーム

練習したことを発揮できるように

和歌山大学

〒640-8510 和歌山県和歌山市栄谷930
創部年 / 1951年



吉田晋平 山田知典 蜂谷純平
中川颯太 野田晴生 竹内結哉 山崎友生

●最新ランキング 2022年 秋季3部 第4位

主将 野田 晴生

主将として、周りをよく見て、チームが一丸となってプレーできるように努めます。そしてチームの士気を上げ、チームメイトを引っ張ることができるように頑張ります。また、限られた時間、機会を最大限に有効活用しようと思います。

今大会ここに注目!

少人数だからこそできる練習を最大限行ってきた。人数不足から合同チームとなってしまったが、和歌山大学チームとして連携力が高まり、絆は最高潮である。今まで行ってきたことをバネに頑張りたいと思う。

PICK UP PLAYERS



MF 6
野田 晴生

縦横無尽な
ポジションニング



FW 14
竹内 結哉

最適解を選ぶ判断力

UNIFORM	SHIRT	PANTS	SOCKS
FP	FIRST	青	青
	SECOND	白	白
GK	FIRST	黄	
	SECOND	赤	

帯同審判員 (UMP)・帯同ジャッジ (JG)

JG2022年取得 | 蜂 谷 純 平 (3年)
JG2022年取得 | 吉 田 晋 平 (3年)

KANSAI UNIVERSITY HOCKEY LEAGUE 2023SPRING

男子

1部

2部

3部

女子

1部

今一番注目のチームです!



近畿大学

〒577-0818 大阪府東大阪市小若江3-4-1
創部年 / 2016年



宮田朝未 村井仁哉 林田一喜 竹中大貴
天野康平 鞍田郁人

●最新ランキング 2022年 秋季3部 第3位
(合同チームで参加)

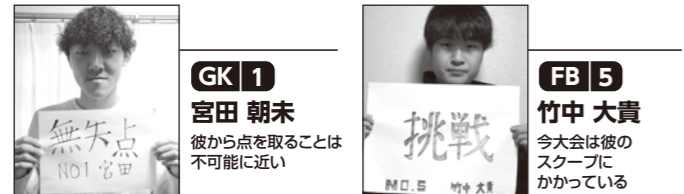
主将 天野 康平

去年の秋季リーグでは近畿大学が3位、和歌山大学が4位と悔しい結果に終わってしまいました。今年は近畿大学と和歌山大学の合同チームで出場します! 強敵が多いですが力を合わせて良い結果を残せるよう頑張ります!

今大会ここに注目!

人数不足のため未だ3部リーグにいますが、ホッケーへの愛情は1部リーグ並みの熱いメンバーがそろっています!近畿大学7人と和歌山大学7人の合同チームである「近山大学」として良い結果を出せるように頑張ります!

PICK UP PLAYERS



GK 1

宮田朝未

彼から点を取ることは不可能に近い

FB 5

竹中大貴

今大会は彼のスクープにかかっている

	UNIFORM	SHIRT	PANTS	SOCKS
FP	FIRST	青	青	青
	SECOND	白	白	白
GK	FIRST	黒		
	SECOND	黄		

帯同審判員 (UMP)・帯同ジャッジ (JG)

STAFF / スタッフ

部 長	峯尾 圭	学連理事	鞍田 郁人
監 督	塩井 拓真	学連委員	天野 康平
コ ー チ	鈴木 晋佑		

PLAYERS / 登録選手

PO	NO	NAME	A	H	W	H.S
GK	1	宮田朝未	3	173	68	夕陽丘
FB	2	鞍田郁人	4	168	67	堺 東
"	5	竹中大貴	3	181	74	夕陽丘
"	13	水巻純弥	3	167	56	近大付属
MF	10	天野康平	4	167	65	夕陽丘
FW	8	村井仁哉	3	169	57	近大付属
"	9	林田一喜	2	169	65	夕陽丘

堅守鮮攻

Aプール



立命館大学

〒567-8570 大阪府茨木市岩倉町2-150
創部年 / 1991年



岸明日香 柴田あかり 中山花菜 藤沢遥奈 大塚みなみ 佐藤理桜 鳴田日南 前神彩乃 谷口瑞季 高橋由衣
清水陽菜 堀川真有里 川口暖加 有岡真緒 大嶋夏実 上野真歩 徳岡莉菜 丸山にこ
田井美月 松場加菜 寺谷深玖 佐々木杏 小柳梨花

●最新ランキング 2022年 秋季1部 優勝

主将 高木 美沙希

今年度は「Think create and Love to win!」をスローガンとし、昨年度同様に個々の個性を活かした立命館らしいホッケーを展開、優勝出来るようにチーム一丸となって頑張ります。応援よろしくお願ひします。

STAFF / スタッフ

部 長	漆原 良	フィジオ	山田 倫子
監 督	山田 雅哉	トレーナー	松村 誠
コ ー チ	牧本 智之	学連理事	栗野 陽
コ ー チ	古瀬 充奈	学連委員	大道 紗貴子

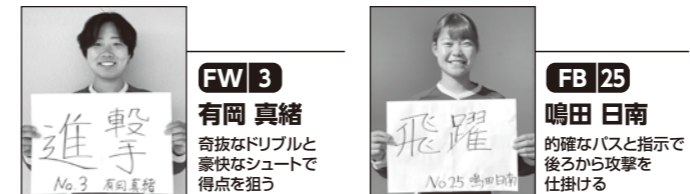
PLAYERS / 登録選手

PO	NO	NAME	A	H	W	H.S
GK	1	清水陽菜	3	165	58	立命館
"	16	野村花音	1	156	47	丹生
FB	2	上野真歩	3	161	61	立命館
"	6	徳岡莉菜	3	163	60	須知
"	12	島田知華	4	159	51	立命館
"	14	大塚みなみ	2	155	50	岐阜各務野
"	17	堀川真有里	3	154	48	伊吹
"	18	前神彩乃	2	158	57	伊吹
"	19	高木美沙希	4	160	54	伊吹
"	24	大島颯果	1	161	49	立命館
"	25	鳴田日南	2	167	55	立命館
MF	4	藤沢遥奈	2	157	51	高松東
"	8	小柳梨花	4	162	49	玄界
"	9	寺谷深玖	4	158	53	八頭
"	11	川口暖加	3	152	48	丹生
"	20	大嶋夏実	3	158	56	今市
"	21	岸明日香	2	165	55	立命館
"	22	藤原瑞姫	1	159	49	築館
"	27	谷口瑞季	1	153	49	丹生
"	30	高橋由衣	1	160	54	石動
FW	3	有岡真緒	3	161	61	高松東
"	5	田井美月	4	154	47	立命館
"	7	松場加菜	4	154	48	田辺
"	10	佐々木杏	4	166	52	丹生
"	13	佐藤理桜	2	168	62	立命館
"	15	柴田あかり	2	155	46	今市
"	23	中山花菜	2	160	57	築館
"	28	丸山にこ	1	161	55	石動
"	29	日下芽依	1	158	52	立命館

今大会ここに注目!

前線では積極的なドリブルと抜け目ないプレッシャーで得点を狙う。中盤では安定したプレーに加え、ドリブルとパスを使い分けた華麗な攻撃に注目。DFでは粘り強い守備で得点を許さず、攻撃への素早い切り替えにも注目。

PICK UP PLAYERS



FW 3

有岡真緒

奇抜なドリブルと豪快なシュートで得点を狙う

FB 25

鳴田日南

的確なパスと指示で後ろから攻撃を仕掛ける

	UNIFORM	SHIRT	PANTS	SOCKS
FP	FIRST	エンジ	エンジ	エンジ
	SECOND	グレー	ネイビー	グレー
GK	FIRST	ライトブルー		
	SECOND	イエロー		

帯同審判員 (UMP)・帯同ジャッジ (JG)

JG2021年取得 藤本 綾(4年)
JG2021年取得 栗野 陽(3年)
JG2022年取得 木村有伽(4年)
JG2022年取得 大道紗貴子(2年)

KANSAI UNIVERSITY HOCKEY LEAGUE
2023SPRING

KANSAI UNIVERSITY HOCKEY LEAGUE
2023SPRING



躍進 天理大学

Bプール

〒632-0032 奈良県天理市杣之内町78 親里ホッケー場
創部年/1977年



石川結衣 三上舞子 村山裕香 佐々木里紗 川本美優 江頭奈美恵
狩野虹星 北山真央 岡垣空 小林こゆき 中口美羽 濱本妃奈 前田美結
佐々木音乃 原萌々香 田中季里 長谷川美優 五島希 宮田夏帆 青山七海 大竹美咲

●最新ランキング 2022年 秋季1部 準優勝

主将 大竹 美咲

「日本一」という目標を掲げ、一人ひとりが繋がりを意識し、日々取り組んでいます。目標に向かって全員が団結し、チーム力を発揮して戦います。強いチーム力を活かし、連携の取れたバスホッケーを披露します。

今大会ここに注目!

今年度は前線の機動力を武器にした運動性のある攻撃、粘り強く協力的な組織プレーで、繋がりのあるホッケーを展開します。どんな状況でも前を向き邁進する、力強く勢いのあるホッケーをぜひご覧下さい。

PICK UP PLAYERS



UNIFORM	SHIRT	PANTS	SOCKS
FP	FIRST	紫	黒
	SECOND	白	白
GK	FIRST	イエロー	
	SECOND	グレー	

帯同審判員 (UMP)・帯同ジャッジ (JG)

D級UMP	田中季里(4年)	JG2021年取得	佐々木音乃(4年)
D級UMP	濱本妃奈(4年)	JG2021年取得	前田美結(4年)
D級UMP	前田美結(4年)	JG2022年取得	田中季里(4年)
D級UMP	宮田夏帆(4年)	JG2022年取得	岡垣空(3年)
		JG2022年取得	北山真央(3年)
		JG2022年取得	小林こゆき(3年)
		JG2022年取得	三上舞子(3年)
		JG2022年取得	村山裕香(3年)
		JG2022年取得	石川結衣(2年)
		JG2022年取得	江頭奈美恵(2年)
		JG2022年取得	狩野虹星(2年)
		JG2022年取得	佐々木里紗(2年)
		JG2022年取得	内貴萌愛花(2年)

STAFF/スタッフ

部長	井上昭洋	主務	村山裕香
監督	長谷部謙二	主務	小林こゆき
コーチ	湯田ひとみ	学連理事	川本美優
		学連委員	狩野虹星

PLAYERS/登録選手

PO	NO	NAME	A	H	W	H.S
GK	1	吉野奈津美	1	159	58	天理
"	18	大竹美咲	4	163	60	巻
"	28	狩野虹星	2	162	57	築館
"	39	前田美結	4	160	58	横田
"	40	佐々木音乃	4	161	47	不来方
FB	2	濱本妃奈	4	160	59	八頭
"	11	高山未来	1	164	54	高鍋
"	15	五島希	4	155	51	岐阜各務野
"	16	青山七海	4	156	58	飯能
"	20	三上舞子	3	160	52	不来方
"	25	田中季里	4	154	49	岐阜各務野
"	30	岡垣空	3	160	52	八頭
"	33	川本美優	2	155	49	伊万里実業
"	35	石川結衣	2	161	56	築館
MF	3	山口瑠那	1	161	55	天理
"	4	中口美羽	4	165	59	八頭
"	6	曾根木香	1	156	60	築館
"	17	長谷川美優	4	156	52	横田
"	26	村山裕香	3	156	51	今市
"	29	北山真央	3	156	47	丹生
FW	5	宮田夏帆	4	154	50	石動
"	7	菅原七海	1	153	52	築館
"	8	谷袖季	1	162	61	高鍋
"	9	天野心美	1	161	50	高鍋
"	10	田中芹菜	1	156	51	川棚
"	23	原萌々香	4	157	47	小国
"	31	江頭奈美恵	2	168	59	沼津商業
"	32	内貴萌愛花	2	164	56	伊吹
"	34	佐々木里紗	2	154	48	岐阜各務野
"	37	小林こゆき	3	156	57	伊万里商業



1戦1戦全力で戦います 朝日大学

Bプール

〒501-0296 岐阜県瑞穂市穂積1851
創部年/2019年



佐藤志衣 伊藤晶 長島亜沙香 福嶋美羽 福田有紀
宗石花奈 吉田未唯 後田心美 西御建田愛海 中川七海 杉山朋香
(卒業生) (卒業生) (卒業生) (卒業生) 佐藤里音 (卒業生) (卒業生) (卒業生)

●最新ランキング 2022年 秋季1部 第3位

主将 中川 七海

関西リーグ参戦以来、3位が最高順位です。朝日大学らしいホッケーでさらに上を目指します。

STAFF/スタッフ

部長	村松泰徳	コーチ	石橋唯今
監督	藤井辰憲	コーチ	長屋恭一
副部長	石本昭彦	学連理事	福嶋美羽
コーチ	山田仁美	学連委員	佐藤志衣

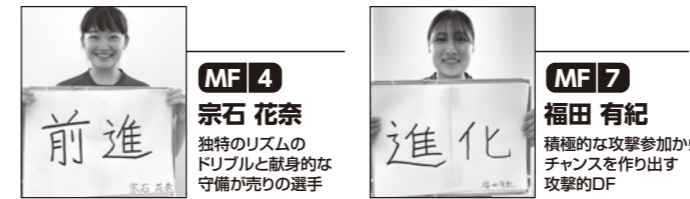
PLAYERS/登録選手

PO	NO	NAME	A	H	W	H.S
GK	1	佐藤里音	3	150	50	小国
FB	2	伊藤晶	3	162	65	岐阜各務野
"	3	福嶋美羽	4	157	55	石動
"	5	佐藤志衣	3	155	56	東農実業
"	12	西御建田愛海	2	155	55	武岡台
MF	4	宗石花奈	3	148	45	羽衣学園
"	7	福田有紀	4	161	57	伊吹
"	8	中川七海	4	152	52	伊吹
FW	6	後田心美	2	157	50	川棚
"	9	吉田未唯	3	158	55	丹生
"	10	杉山朋香	4	155	49	岐阜各務野
"	11	長島亜沙香	4	159	48	石動

今大会ここに注目!

加入させていただき4年目になりました。人数は少ないですが、その分コミュニケーションをとり、チームプレーに磨きをかけてきました。朝日大学らしいホッケーで一戦一戦戦い、1つでも多く勝利を目指します。

PICK UP PLAYERS



UNIFORM	SHIRT	PANTS	SOCKS
FP	FIRST	ブルー	ブルー
	SECOND	レッド	レッド
GK	FIRST	ブラック	
	SECOND	イエロー	

帯同審判員 (UMP)・帯同ジャッジ (JG)

KANSAI UNIVERSITY HOCKEY LEAGUE
2023SPRING

男子

1部

2部

3部

女子

1部



感謝の心を忘れず、高みを目指す

福井工業大学

〒910-8505 福井県福井市学園3丁目6-1
創部年 / 2020年

Aプール



山内咲良 古川奈瑠美 吉野由梨奈 水谷真央 田代綺来 小川紋侑
立川莉那 上瀬璃乃 田淵絢音 竹下怜 中村穂ノ佳 寺嶋希莉
室原智巴 徳永結 白石伊万里 西山柚希

●最新ランキング 2022年 秋季1部 第4位



主将 白石 伊万里

今季リーグに入るまで、部員それぞれがチームとしても個人としても課題と向き合ってきました。昨年よりもさらに成長した姿を見せられるよう、チーム全員でやるべき事を徹底し、一戦一戦楽しみます。

今大会ここに注目!

今年度に入り、部員も増え、層が厚くなった分より多彩なプレーをお見せできると思います。どんな状況でも全員が堂々としたプレーでチームに流れを作り、それぞれの強みを活かしたプレーで全員で勝利を掴みにいきます。

PICK UP PLAYERS



FB 8

水谷 真央

積極的な攻撃参加と粘り強い守備



MF 10

小川 紋侑

安定したボールキープから得点を狙う

	UNIFORM	SHIRT	PANTS	SOCKS
FP	FIRST	ブルー	ブルー	ブルー
	SECOND	シャンパンゴールド	シャンパンゴールド	グリーン
GK	FIRST	グリーン		
	SECOND	ブラック		

帯同審判員 (UMP)・帯同ジャッジ (JG)

JG2022年取得 室原智巴 (4年)
JG2022年取得 上瀬璃乃 (3年)
JG2022年取得 立川莉那 (3年)

STAFF / スタッフ

部 長	小松 節子	学連理事	中村穂ノ佳
監 督	齋藤 有司	学連委員	田代綺来

PLAYERS / 登録選手

PO	NO	NAME	A	H	W	H.S
GK	11	西山 柚 希	4	170	60	玄 界
"	18	金出 地 郁	1	163	54	瀬 戸 南
FB	3	室原 智 巴	4	161	56	小 国
"	4	立川 莉 那	3	162	55	伊万里商業
"	6	中村 穂ノ佳	3	156	58	武岡台
"	8	水谷 真 央	2	153	57	高松東
"	13	上瀬 璃 乃	3	150	46	武岡台
"	15	田代 綺 来	2	156	47	小 国
"	17	近江 衣 咲	1	158	56	丹 生
"	19	浅野 寧 音	1	158	58	岐阜総合学園
MF	1	田淵 絢 音	3	150	47	玄 界
"	5	古川 奈 瑠美	2	159	47	伊万里商業
"	10	小川 紋 侑	2	160	51	伊万里商業
"	14	山内 咲 良	2	161	59	玖珠美山
FW	②	白石 伊 万里	4	158	46	八代清流
"	7	徳永 結	4	160	53	八代清流
"	9	竹下 怜	3	156	43	川薩清修館
"	12	寺嶋 希 莉	3	164	52	岐阜総合学園
"	16	吉野 由 梨奈	2	153	44	武岡台



NOBLE STUBBORNNNESS

関西学院大学

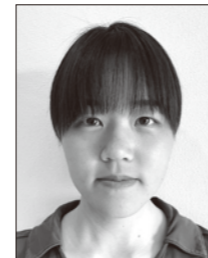
〒662-0892 兵庫県三田市学園2-1
創部年 / 2010年

Aプール



長尾真帆 山藏百音 清田絢衣 小野田恋子 北川風羽 佐々木理子
林真魅衣 的場玲未 小山ひかり 岩山彩香 亀山笑里和

●最新ランキング 2022年 秋季1部 第5位 (1部残留)



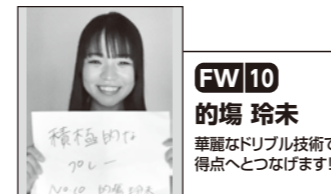
主将 岩山 彩香

「愛し愛されるチーム」を体現するため、日々の練習に励み、個人の技術力やチーム力の向上に努めてきました。日々支えてくださるすべての方々に、結果で恩返しできるよう、堅守速攻の勢いで表彰台を掴み取ります。

今大会ここに注目!

持ち前の明るさと元気で、一戦一戦を楽しみ尽くし、1人1人の技術が光る関学らしいプレーで見ている人を魅了します。日々お世話になっている関係者の皆様や応援してくださる方々への感謝の気持ちを体現するため、全力で戦い抜きます。

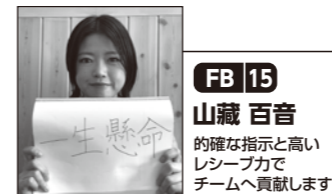
PICK UP PLAYERS



FW 10

的場 玲未

華麗なドリブル技術で得点へとつなげます!



FB 15

山藏 百音

的確な指示と高いレシーブ力でチームへ貢献します!

	UNIFORM	SHIRT	PANTS	SOCKS
FP	FIRST	紺	紺	紺
	SECOND	黄	黄	黄
GK	FIRST	黄緑		
	SECOND	オレンジ		

帯同審判員 (UMP)・帯同ジャッジ (JG)

D級UMP | 山田里佳子 (3年) JG2021年取得 牛若瑞帆 (4年)
JG2021年取得 亀山笑里和 (3年)
JG2021年取得 小山ひかり (3年)
JG2022年取得 的場玲未 (3年)
JG2022年取得 山藏百音 (2年)

STAFF / スタッフ

部 長	岡田 敏 裕	コ ー チ	長 田 和 雄
監 督	壽山 由 樹	学連理事	宮 川 莉 穂
コ ー チ	金木 竜 太郎	学連委員	小野田 恋 子
コ ー チ	松宮 弘		

PLAYERS / 登録選手

PO	NO	NAME	A	H	W	H.S
GK	1	牛若 瑞 帆	4	150	49	丹 生
"	12	山内 萌	2	170	52	須 知
FB	2	小野田 恋 子	2	158	57	瀬 戸 南
"	5	小山 ひ かり	3	154	45	飯 能
"	6	亀山 笑 里 和	3	164	54	岐阜各務野
"	15	山藏 百 音	2	159	52	岐阜各務野
"	23	齋藤 百 夏	4	150	46	天 理
MF	3	宮川 莉 穂	3	156	50	丹 生
"	8	林 真 魅 衣	2	155	44	石 動
"	11	山田 江 里 子	1	165	53	米沢興讓館
"	13	山崎 亜 美	4	160	52	石 動
"	⑭	岩山 彩 香	4	158	50	伊 吹
"	17	清田 絢 衣	2	159	51	富岡西
"	18	長尾 真 帆	2	164	60	高松東
"	19	中井 帆 乃 香	1	164	57	天 理
"	21	橋本 り ょ う	1	163	53	丹 生
"	22	山本 紗 瑛	1	163	55	伊 吹
FW	4	野尻 小 桜	3	154	50	丹 生
"	7	北川 風 羽	2	168	60	伊 吹
"	9	山田 里 佳 子	3	158	49	米沢興讓館
"	10	的場 玲 未	3	156	48	伊 吹
"	16	佐々木 理 子	2	160	53	米沢興讓館
"	20	田中 梨 琴	4	155	50	上智福岡

KANSAI UNIVERSITY HOCKEY LEAGUE
2023SPRING

KANSAI UNIVERSITY HOCKEY LEAGUE
2023SPRING

男子

1部

2部

3部

女子

1部



チーム全員で戦います!

中京大学

Bプール

〒470-0393 愛知県豊田市貝津町床立101
創部年/1981年



増田涼子 辻谷香乃 森本美咲 清水麻衣 山田雪羽 岡村麻恋 上久保晴加
網塚ゆい 稲村美月 中神通香 西野陽 吉村なつ希 青木かつは 田中美優

●最新ランキング 2022年 秋季2部 優勝 (2部残留)

主将 上久保 晴加

「挑戦・充実・成長 Always on your side」をスローガンとし、チーム力の向上を目指して取り組んできました。応援してくださる方々への感謝の気持ちを忘れず、チーム全員で頑張ります。

今大会ここに注目!

終盤の堅守と中盤のパスホッケーからの前線の突破力にご注目ください。全員がチームのために個々の持ち味を最大限に発揮し、助け合いながら、最後まで諦めず粘り強い中京らしいホッケーをします。

PICK UP PLAYERS



UNIFORM	SHIRT	PANTS	SOCKS
FP	FIRST	赤	赤
	SECOND	青	青
GK	FIRST	黄緑	
	SECOND	黒	

帯同審判員 (UMP)・帯同ジャッジ (JG)

JG2021年取得 辻谷香乃 (4年)
JG2021年取得 網塚ゆい (3年)
JG2022年取得 上久保晴加 (4年)

STAFF / スタッフ

部長	後藤 晃 伸	トレーナー	松田 宗 大
監督	錦 織 拓	フィジオ	坂上 湊
コーチ	松田 可 奈	学連理事	網塚 ゆい
アシスタントコーチ	西川 敦 也	学連委員	青木 かつは

PLAYERS / 登録選手

PO	NO	NAME	A	H	W	H.S
GK	①	上久保晴加	4	163	75	紀央館
"	22	増田涼子	3	162	54	飯能
"	24	西村麻佑	1	150	44	西京
FB	2	櫻井美海	1	160	55	華陵
"	5	辻谷香乃	4	161	54	石動
"	10	森本美咲	4	164	52	高鍋
"	13	山田雪羽	3	158	57	丹生
"	14	網塚ゆい	3	155	51	北海学園札幌
"	20	清水麻衣	3	155	52	紀央館
MF	3	青木かつは	2	152	50	飯能
"	7	稲村美月	2	151	54	香川中央
"	8	西野陽	4	149	46	須知
"	12	佐藤実結	1	150	50	瀬戸
"	17	杉島歌歩音	1	155	47	天理
FW	4	岡村麻恋	4	160	50	向陽
"	6	吉村なつ希	2	152	50	西京
"	9	松本玲佳	1	160	56	松山中央
"	11	村岡珠美	1	150	49	西京
"	16	田中美優	4	156	52	華陵
"	21	中神通香	4	152	46	向陽



春季リーグ6位!

関西大学

Bプール

〒564-8680 大阪府吹田市山手町3-3-35
創部年/1993年



磯嵩瑞希 岡林亜美 荒木萌香 松本菜那 別所南空
坂井希帆 竹中理菜 山根奈菜子 堀成実
野口皆愛 田中莉乃 寺井乃梨 河野風咲 山下日菜子 野口奈央

●最新ランキング 2022年 秋季2部 準優勝

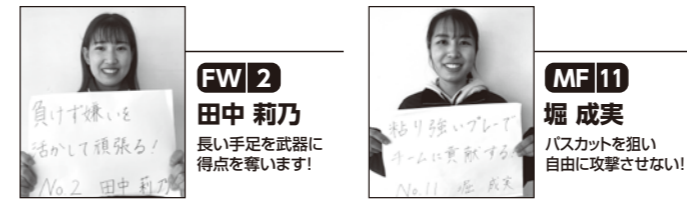
主将 河野 風咲

新チームが発足し、春季リーグに向けて基礎的な技術を中心に練習してきました。今年度は、「全員MVP」のスローガンを掲げ、チーム1人1人の強みを活かして、部員個人の力を最大限に発揮します!

今大会ここに注目!

日々の練習の成果を発揮し、どの相手にも全員で挑み、最後まで積極的にプレーします!全員で声を掛け合い、全員で攻め、守り、チーム力で勝っていきます!

PICK UP PLAYERS



UNIFORM	SHIRT	PANTS	SOCKS
FP	FIRST	赤	赤
	SECOND	紺	紺
GK	FIRST	緑	
	SECOND	黄	

帯同審判員 (UMP)・帯同ジャッジ (JG)

JG2021年取得 小村日和 (4年)
JG2021年取得 坂井希帆 (3年)
JG2022年取得 野口皆愛 (4年)
JG2022年取得 内海 晴 (3年)

STAFF / スタッフ

部長	涌井 忠 昭	フィジオ	小村 日 和
監督	奥田 泰 恵	フィジオ	森本 真 生
コーチ	山口 彩 那	学連理事	内海 晴
アシスタントコーチ	吉井 菜 月	学連委員	別所 南 空

PLAYERS / 登録選手

PO	NO	NAME	A	H	W	H.S
GK	1	野口皆愛	4	149	41	関西大学高等部
FB	④	河野風咲	4	155	53	関西大学第一
"	8	竹中理菜	3	162	51	田 辺
"	12	磯嵩瑞希	3	158	56	大 津
MF	3	寺井乃梨	3	151	47	高松東
"	6	山根奈菜子	2	163	49	田 辺
"	10	山下日菜子	3	151	47	八 頭
"	11	堀 成 実	2	161	51	郡 山
"	13	岡林亜美	2	159	47	関西創価
FW	2	田中莉乃	2	166	48	花 園
"	5	野口奈央	2	154	51	香川中央
"	7	坂井希帆	3	154	47	京都女子
"	9	神崎真子	3	162	41	初芝富田林
"	14	荒木萌香	2	163	56	清教学園
"	15	松本菜那	2	155	53	上 宮
"	16	別所南空	2	159	50	関西大学第一

KANSAI UNIVERSITY HOCKEY LEAGUE
2023SPRING

KANSAI UNIVERSITY HOCKEY LEAGUE
2023SPRING

男子

1部

2部

3部

女子

1部



合同
チーム

One Purpose

同志社大学

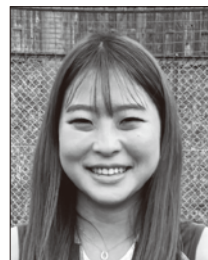
Aプール

〒610-0394 京都府京田辺市多々羅都谷1-3
創部年 / 2006年



貞廣杏純 佐伯純奈 遠藤美雨 千石愛子
永長芽依 足立安祐実 峯山ゆめの

●最新ランキング 2022年 秋季2部 第3位



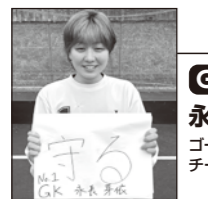
主将 峯山 ゆめの

昨年度のリーグで得た様々な課題を改善するために試行錯誤を繰り返し、個々のスキルアップを目標に基礎練を徹底して参りました。少人数のチームではありますが、同志社らしいホッケーを魅せ、一戦一戦全員が全力で戦います!

今大会ここに注目!

少人数のチームではありますが、昨年度入部した部員を含め、チーム全員が個々のスキルアップに精進して参りました。練習してきた成果を発揮し一勝でも多く勝ち取れるよう、チーム一丸となって頑張ります。

PICK UP PLAYERS



GK 1
永長 芽依
ゴールを守って
チームも鼓舞する



FB 7
足立 安祐実
ディフェンスから
流れを作る

UNIFORM	SHIRT	PANTS	SOCKS
FP	FIRST	紫	紫
	SECOND	赤	赤
GK	FIRST	黄	
	SECOND	黒	

帯同審判員 (UMP)・帯同ジャッジ (JG)

JG2022年取得 | 足立安祐実 (4年)

STAFF / スタッフ

部 長	田 中 秀 樹	コ ー チ	田 中 孝 次 郎
監 督	宮 崎 淳	コ ー チ	赤 井 里 衣
コ ー チ	山 本 卓	学 連 理 事	千 石 愛 子
コ ー チ	畠 中 浩 之	学 連 委 員	佐 伯 純 奈

PLAYERS / 登録選手

PO	NO	NAME	A	H	W	H.S
GK	1	永 長 芽 依	2	162	56	同志社香里
FB	9	佐 伯 純 奈	2	161	50	市立西宮
"	16	足 立 安 祐 実	4	155	52	豊 田 西
FW	⑩	峯 山 ゆ め の	3	158	47	天 理
"	18	遠 藤 美 雨	3	164	48	金 城 学 院



合同
チーム

全員で勝利を目指す

京都大学

Aプール

〒606-8317 京都市左京区吉田本町36番地1
創部年 / 2012年



近藤凜子 佐藤真紅 寺本翼
松山愛理 林桃子 井之川真子

●最新ランキング 2022年 秋季2部 第4位



主将 佐藤 真紅

私たちのチームは部員数が少ない分、全員で最後まで走りぬぎ、ゴールを目指します。そのために、チーム全体で明るい声かけを行い、密な連携を図ります。全員で勝利を目指し、最後まで諦めず戦い抜きます!

今大会ここに注目!

私たちは新チームに変わり、基礎力強化に努めてきました。部員数が少ないこともあり、思うように練習できない日もありましたが、その分チーム全員で考え、お互いを助け合う力がついたと思います。よりパワーアップした、全員で攻め、全員で守る京大チームにご注目ください!

PICK UP PLAYERS



MF 10
松山 愛理
視野が広く
突破力に
長けています!



MF 12
林 桃子
ボールキープ力が
高いです!

UNIFORM	SHIRT	PANTS	SOCKS
FP	FIRST	紫	紫
	SECOND	赤	赤
GK	FIRST	黄	
	SECOND	黒	

帯同審判員 (UMP)・帯同ジャッジ (JG)

JG2022年取得 | 佐藤真紅 (3年)
JG2022年取得 | 寺本翼 (3年)

STAFF / スタッフ

部 長	神 戸 大 朋	学 連 理 事	松 山 愛 理
監 督	木 本 真 緒	学 連 委 員	寺 本 翼

PLAYERS / 登録選手

PO	NO	NAME	A	H	W	H.S
GK	20	井 之 川 真 子	3	157	46	関 西 大 倉
FB	14	近 藤 凜 子	3	161	51	札 幌 北
"	15	寺 本 翼	3	164	50	立 命 館
MF	3	松 山 愛 理	2	155	48	丹 生
"	8	林 桃 子	2	158	50	国 立
FW	⑪	佐 藤 真 紅	3	157	60	大 阪 国 際 大 和 田

KANSAI UNIVERSITY HOCKEY LEAGUE
2023SPRING

KANSAI UNIVERSITY HOCKEY LEAGUE
2023SPRING

男子

1部

2部

3部

女子

1部

2022年度関西学生秋季リーグ 試合結果

※引分けの場合、記録上は引分けとし、△SO勝に2点、▲SO負に1点を付与する。

男子1部

2022年9月18日(日)
～11月12日(土)

於・立命館OICフィールド
・親里ホッケー場

Aプール	天理	朝日	同志社	聖泉	勝点	勝	分	敗	総得点	総失点	点差	順位
天理	●	4 ○○○○ 1	8 ○○○○ 1	3 ○○○○ 0	9	3	0	0	15	2	13	1
朝日	1 ○○○○ 4	●	13 ○○○○ 1	4 ○○○○ 1	6	2	0	1	18	6	12	2
同志社	1 ○○○○ 8	1 ○○○○ 13	●	1 ○○○○ 0	3	1	0	2	3	21	-18	3
聖泉	0 ○○○○ 3	1 ○○○○ 4	0 ○○○○ 1	●	0	0	0	3	1	8	-7	4

Bプール	立命館	福井工	関大	関学	勝点	勝	分	敗	総得点	総失点	点差	順位
立命館	●	5 ○○○○ 0	12 ○○○○ 2	7 ○○○○ 1	9	3	0	0	24	3	21	1
福井工	0 ○○○○ 5	●	11 ○○○○ 0	4 ○○○○ 1	6	2	0	1	15	6	9	2
関大	2 ○○○○ 12	0 ○○○○ 11	●	3 ○○○○ 0	3	1	0	2	5	23	-18	3
関学	1 ○○○○ 7	1 ○○○○ 4	0 ○○○○ 3	●	0	0	0	3	2	14	-12	4

順位決定戦

2022年12月3日(土)・4日(日)
於・親里ホッケー場

優勝 ▶ 天理大学
(2季連続96回目)
準優勝 ▶ 立命館大学
3位 ▶ 福井工業大学

順位決定戦①	Aプール4位	聖泉大学	0 ○○○○ 0	関西大学	Bプール3位
順位決定戦②	Aプール3位	同志社大学	1 ○○○○ 0	関西学院大学	Bプール4位
順位決定戦③	Aプール2位	朝日大学	0 ○○○○ 3	立命館大学	Bプール1位
順位決定戦④	Aプール1位	天理大学	3 ○○○○ 1	福井工業大学	Bプール2位
7位決定戦	①の敗者	関西大学	1 ○○○○ 1	関西学院大学	②の敗者
5位決定戦	①の勝者	聖泉大学	2 ○○○○ 0	同志社大学	②の勝者
3位決定戦	③の敗者	朝日大学	0 ○○○○ 4	福井工業大学	④の敗者
決勝戦	③の勝者	立命館大学	1 ○○○○ 4	天理大学	④の勝者

男子2部

2022年9月18日(日)
～11月12日(土)

於・立命館OICフィールド
・親里ホッケー場
・みずほホッケー場

	中京	京大	甲南	摂南	神大	阪大	勝点	勝	分	敗	総得点	総失点	点差	順位	
中京	●	7 ○○○○ 0	0 ○○○○ 0	5 ○○○○ 0	4 ○○○○ 1	2 ○○○○ 0	13	4	0	1	0	18	1	1	
京大	0 ○○○○ 7	●	2 ○○○○ 0	1 ○○○○ 1	1 ○○○○ 0	2 ○○○○ 0	10	3	0	1	1	6	8	-2	2
甲南	0 ○○○○ 0	0 ○○○○ 2	●	4 ○○○○ 3	2 ○○○○ 2	1 ○○○○ 1	9	1	3	0	1	7	8	-1	3
摂南	0 ○○○○ 5	1 ○○○○ 1	3 ○○○○ 4	●	8 ○○○○ 3	2 ○○○○ 2	6	1	1	1	2	14	15	-1	4
神大	1 ○○○○ 4	0 ○○○○ 1	2 ○○○○ 2	3 ○○○○ 8	●	1 ○○○○ 0	4	1	0	1	3	7	15	-8	5
阪大	0 ○○○○ 2	0 ○○○○ 2	1 ○○○○ 1	2 ○○○○ 2	0 ○○○○ 1	●	3	0	1	1	3	3	8	-5	6

順位決定戦

2022年11月13日(日) 於・みずほホッケー場

優勝 ▶ 中京大学
準優勝 ▶ 京都大学
3位 ▶ 摂南大学

5位決定戦	男子2部 5位	神戸大学	0 ○○○○ 0	大阪大学	男子2部 6位
3位決定戦	男子2部 3位	甲南大学	3 ○○○○ 3	摂南大学	男子2部 4位
決勝戦	男子2部 1位	中京大学	2 ○○○○ 1	京都大学	男子2部 2位

男子3部

2022年9月17日(土)
～11月12日(土)

於・立命館OICフィールド
・親里ホッケー場
・みずほホッケー場

	京産大	名古屋	合同	和歌山	勝点	勝	分	敗	総得点	総失点	点差	順位
京産大	●	1 ○○○○ 0	2 ○○○○ 1	3 ○○○○ 1	9	3	0	0	6	2	4	1
名古屋	0 ○○○○ 1	●	1 ○○○○ 2	3 ○○○○ 0	3	1	0	2	4	3	1	2
合同	1 ○○○○ 2	2 ○○○○ 1	●	0 ○○○○ 1	3	1	0	2	3	4	-1	3
和歌山	1 ○○○○ 3	0 ○○○○ 3	1 ○○○○ 0	●	3	1	0	2	2	6	-4	4

順位決定戦

2022年11月27日(日)
於・立命館OICフィールド

優勝 ▶ 名古屋大学
準優勝 ▶ 京都産業大学
3位 ▶ 和歌山大学

3位決定戦	男子3部 3位	合同チーム	4 ○○○○ 2	和歌山大学	男子3部 4位
決勝戦	男子3部 1位	京都産業大学	0 ○○○○ 3	名古屋大学	男子3部 2位

女子1部

2022年
9月17日(土)～11月13日(日)

於・親里ホッケー場
・立命館OICフィールド

	立命館	天理	朝日	関学	福井工	勝点	勝	分	敗	総得点	総失点	点差	順位
立命館	●	2 ○○○○ 1	3 ○○○○ 0	4 ○○○○ 0	6 ○○○○ 0	12	4	0	0	15	1	14	1
天理	1 ○○○○ 2	●	3 ○○○○ 0	3 ○○○○ 0	8 ○○○○ 0	9	3	0	1	15	2	13	2
朝日	0 ○○○○ 3	0 ○○○○ 3	●	2 ○○○○ 1	0 ○○○○ 0	4	1	0	1	2	7	-5	3
関学	0 ○○○○ 4	0 ○○○○ 3	1 ○○○○ 2	●	1 ○○○○ 0	3	1	0	3	2	9	-7	4
福井工	0 ○○○○ 6	0 ○○○○ 8	0 ○○○○ 0	0 ○○○○ 1	●	2	0	1	3	0	15	-15	5

順位決定戦

2022年
11月13日(日)・27日(日)
於・立命館OICフィールド
・みずほホッケー場

優勝 ▶ 立命館大学
(2季連続12回目)
準優勝 ▶ 天理大学
3位 ▶ 朝日大学

順位決定戦①	女子1部 4位	関西学院大学	0 ○○○○ 1	福井工業大学	女子1部 5位
3位決定戦	①の勝者	福井工業大学	0 ○○○○ 4	朝日大学	女子1部 3位
決勝戦	女子1部 1位	立命館大学	1 ○○○○ 1	天理大学	女子1部 2位

女子2部

2022年
9月18日(日)～11月12日(土)

於・親里ホッケー場
・立命館OICフィールド
・みずほホッケー場

	中京	関大	同志社	京大	勝点	勝	分	敗	総得点	総失点	点差	順位	
中京	●	6 ○○○○ 0	10 ○○○○ 1	19 ○○○○ 0	18	6	0	0	62	1	61	1	
関大	0 ○○○○ 6	●	2 ○○○○ 1	6 ○○○○ 0	12	4	0	2	15	12	3	2	
同志社	1 ○○○○ 10	1 ○○○○ 2	●	0 ○○○○ 0	4	1	0	1	4	8	27	-19	3
京大	0 ○○○○ 19	0 ○○○○ 6	0 ○○○○ 0	●	2	0	1	5	1	46	-45	4	

入替戦

2022年12月18日(日)
於・関西学院大学三田グラウンド

男子1部・2部

男子1部 7位	関西学院大学 (1部残留)	2 ○○○○ 0	京都大学 (2部残留)	男子2部 2位
男子1部 8位	関西大学 (1部残留)	2 ○○○○ 0	中京大学 (2部残留)	男子2部 1位

男子2部・3部

男子2部 6位	神戸大学 (3部降格)	0 ○○○○ 1	名古屋大学 (2部昇格)	男子3部 1位
---------	-------------	--------------	--------------	---------

女子1部・2部

女子1部 5位	関西学院大学 (1部残留)	1 ○○○○ 0	中京大学 (2部残留)	女子2部 1位
---------	---------------	--------------	-------------	---------

個人表彰

男子 1部	
最優秀選手	松島 貴也 (天理大学)
最敢闘選手	佐伯 尚憲 (立命館大学)
ベストイレブン	新貝 凜 (天理大学)
〃	山本 淳貴 (天理大学)
〃	千葉 友貴 (天理大学)
〃	坂口 尚哉 (天理大学)
〃	白 栳樹 (天理大学)
〃	豊竹 洸利 (天理大学)
〃	戸田 樹 (立命館大学)
〃	平木 創大 (立命館大学)
〃	藤沢 颯人 (立命館大学)
〃	岩山 航大 (立命館大学)
〃	佐伯 郁海 (福井工業大学)
得点王	松島 貴也 (天理大学)
アシスト王	千葉 友貴 (天理大学)
G K 王	坂口 尚哉 (天理大学)

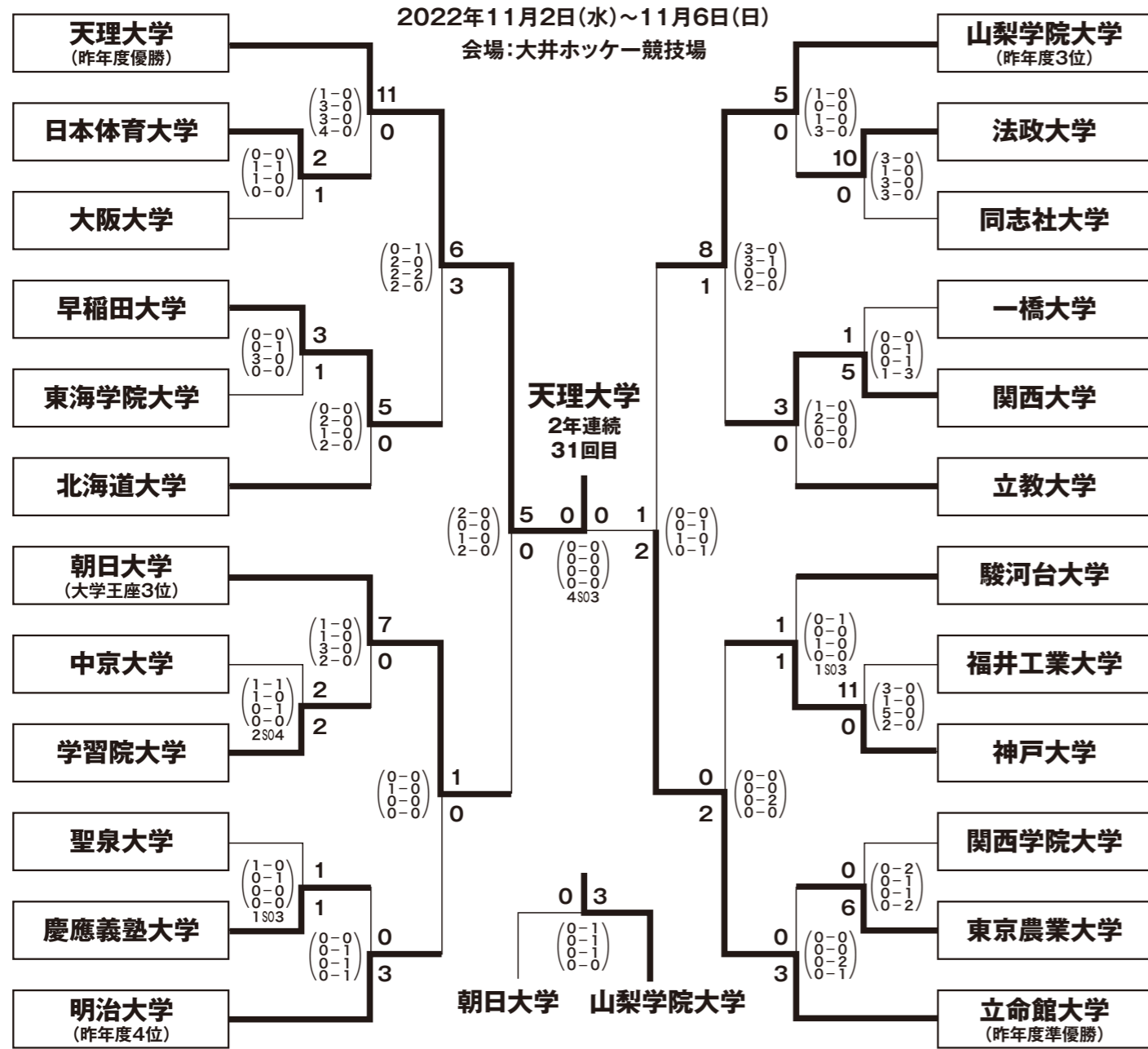
男子 2部	
最優秀選手	竜一 (中京大学)
最敢闘選手	山口 健太 (京都大学)
得点王	吉見 圭 (摂南大学)
アシスト王	鳥津 陸 (中京大学)
G K 王	矢野 功太 (中京大学)

男子 3部	
最優秀選手	矢賀 天大 (名古屋大学)
最敢闘選手	福満 幸太 (京都産業大学)
得点王	根 文 (名古屋大学)
アシスト王	中山 藤伊織 (名古屋大学)
G K 王	犬飼 駿也 (名古屋大学)

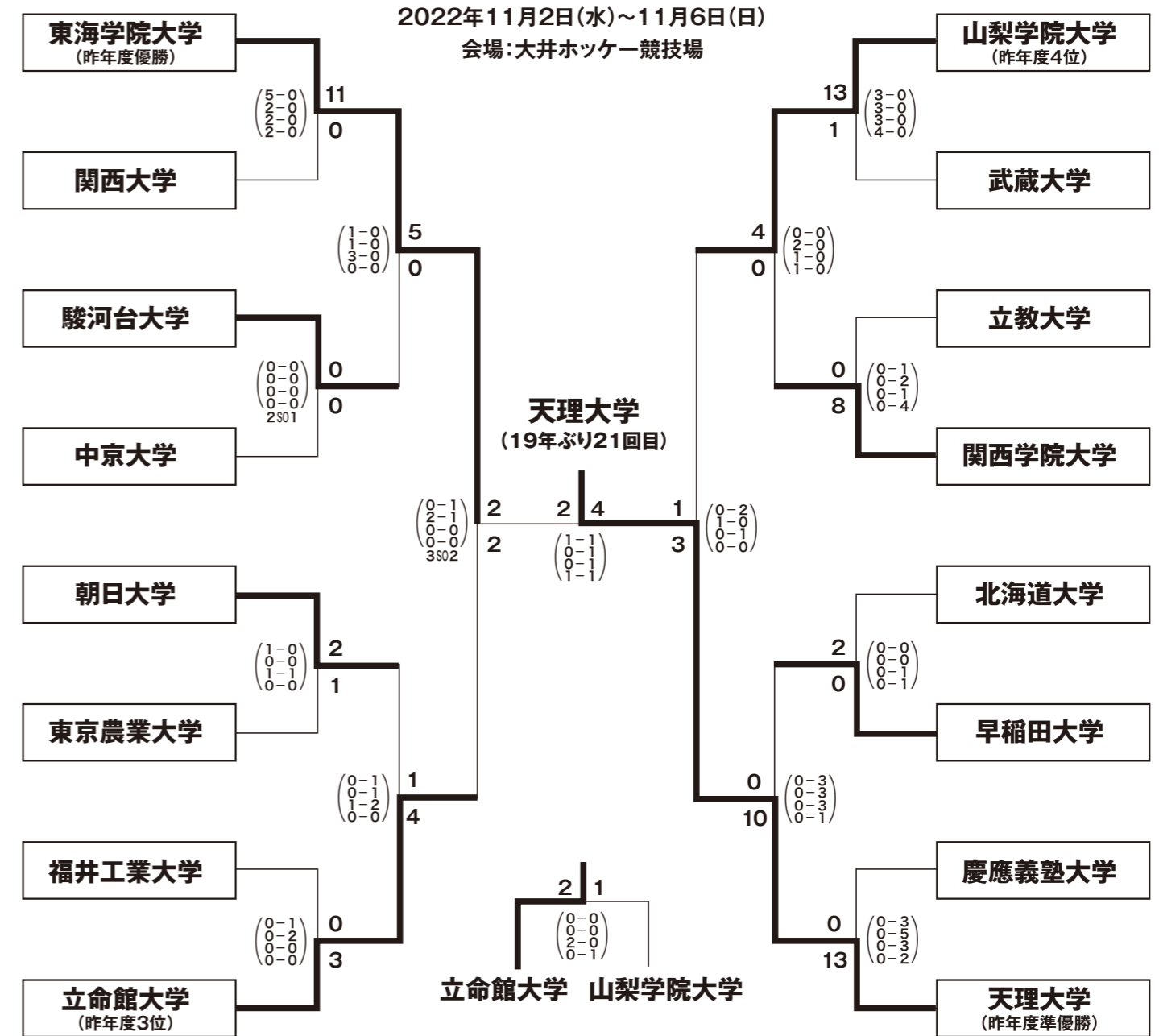
女子 1部	
最優秀選手	岡田 日向葵 (中京大学)
最敢闘選手	山下 日菜子 (関西大学)
得点王	金子 奈津希 (中京大学)
アシスト王	岡田 日向葵 (中京大学)
G K 王	増田 涼子 (中京大学)

女子 1部	
最優秀選手	佐々木 杏果 (立命館大学)
最敢闘選手	永田 紗穂 (天理大学)
ベストイレブン	竹澤 淳子 (立命館大学)
〃	田中 麻結 (立命館大学)
〃	西垣 りの (立命館大学)
〃	五垣 美 (立命館大学)
〃	寺谷 深玖 (立命館大学)
〃	佐々木 杏 (立命館大学)
〃	佐々木 音乃 (天理大学)
〃	村山 裕香 (天理大学)
〃	長谷川 美優 (天理大学)
〃	五島 希 (天理大学)
〃	小池 桜 (朝日大学)
得点王	佐々木 杏 (立命館大学)
アシスト王	佐々木 杏果 (立命館大学)
G K 王	西垣 りの (立命館大学)

第71回男子 全日本学生ホッケー選手権大会

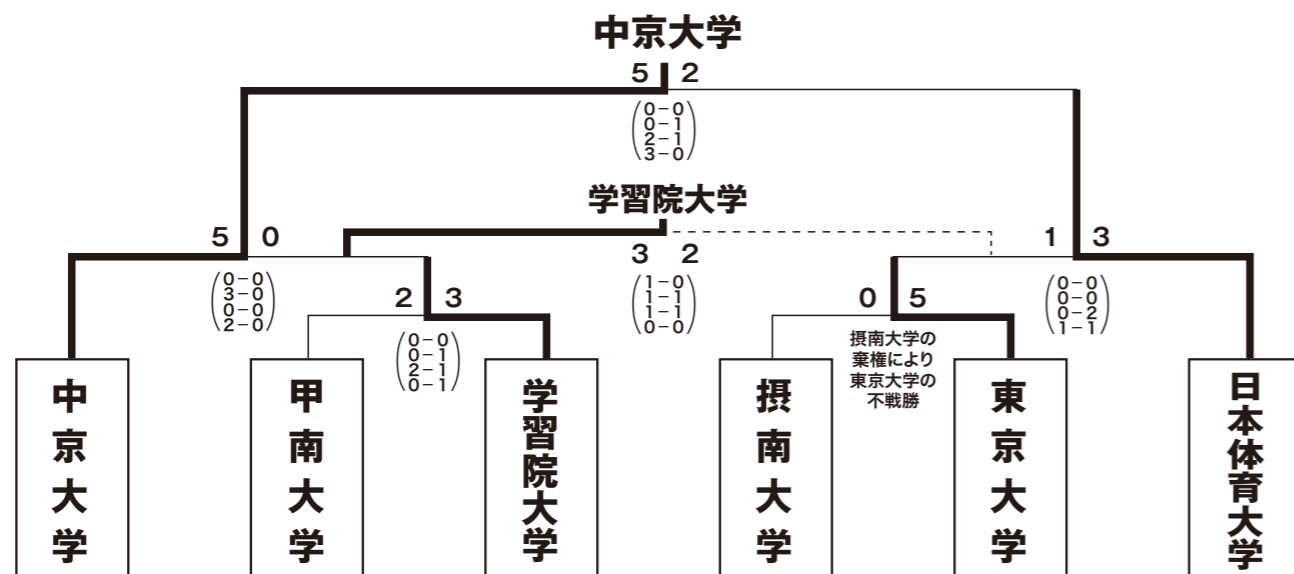


第44回女子 全日本学生ホッケー選手権大会



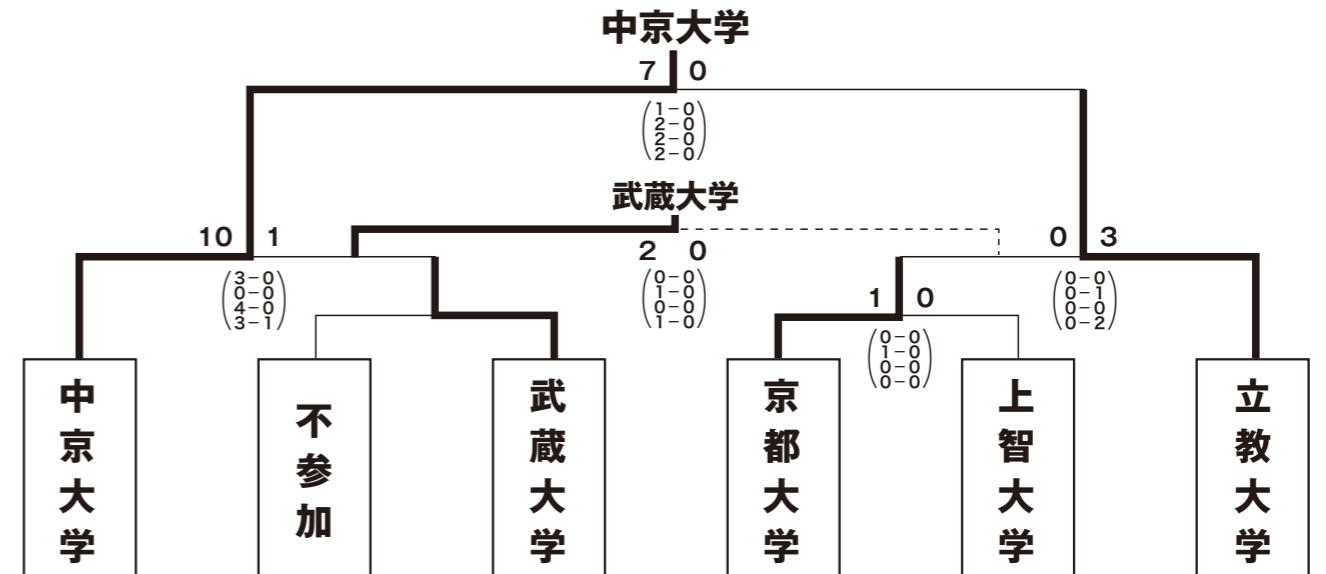
第21回全日本大学ホッケー大会 男子

2022年9月2日(金)~4日(日)
会場:グリーンランドみずほホッケー場



第21回全日本大学ホッケー大会 女子

2022年9月2日(金)~4日(日)
会場:グリーンランドみずほホッケー場



歴代の記録

1929~1995

男子

Table of men's records from 1929 to 1995, listing winners, runners-up, and third-place finishers across various seasons and institutions.

*1973年 得点王開始 *1977年 ベスト11表彰開始・7チーム

男子

Table of men's records from 1980 to 1995, listing winners, runners-up, and third-place finishers across various seasons and institutions.

女子

Table of women's records from 1978 to 1995, listing winners, runners-up, and third-place finishers across various seasons and institutions.

歴代の記録

1996~2022

男子

Table of men's records from 1996 to 2022, listing winners, runners-up, and third-place finishers across various seasons and institutions.

女子

Table of women's records from 1996 to 2022, listing winners, runners-up, and third-place finishers across various seasons and institutions.

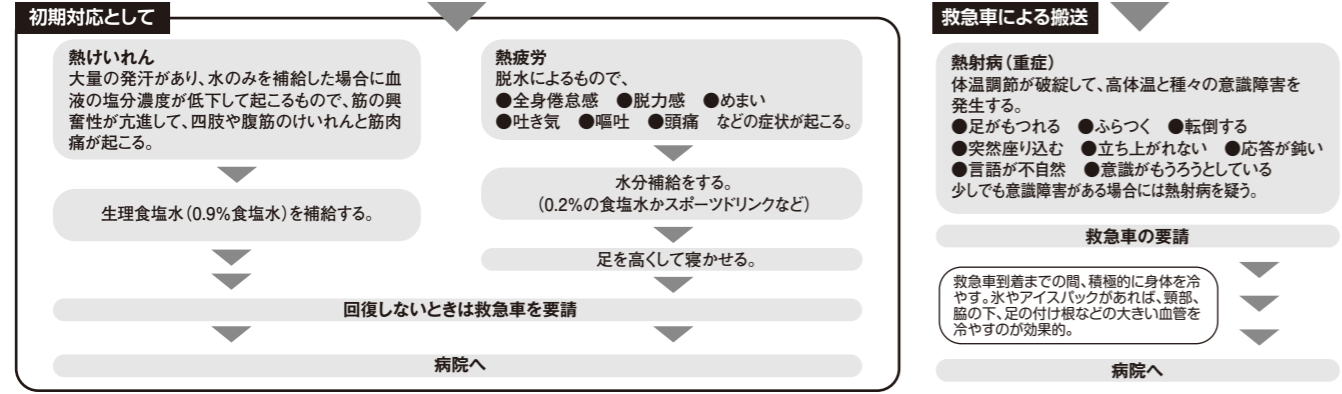
熱中症を予防するために

● 熱中症はこんな病気です！ 一熱中症で起こるこんな障害一熱中症とは、暑さの中で起こる障害の総称です。大きく次の3つに分けることができます。

熱けいれん 大量の発汗があり、水のみを補給した場合に血液の塩分濃度が低下して起こるもので、筋の興奮性が亢進して、四肢や腹筋のけいれんと筋肉痛が起こる。	熱疲労 脱水によるもので、全身倦怠感、脱力感、めまい、吐き気、嘔吐、頭痛などの症状が起こる。体温の上昇は顕著ではない。	熱射病(重症) 体温調節が破綻して起こり、高体温と意識障害が特徴である。意識障害は、周囲の状況が分からなくなる状態から昏睡まで、程度は様々である。脱水が背景にあることが多く、血液凝固障害、脳、肝、腎、心、肺などの全身の多臓器障害を合併し、死亡率が高い。
---	---	--

- | | |
|--|--|
| ■ 練習前・試合前に注意すべきこと
1. 睡眠不足は事故の元! 睡眠不足は熱中症を引き起こしやすく、また、疲労の蓄積や集中力の低下などによって怪我を誘発させます
2. 怪我や故障をもったままの運動は避けましょう!
3. 薄着で運動しましょう!
4. 熱中症が起こりやすい環境を知っておこう!
○前日に比べ急に気温が上がったとき
○気温がそれほど高なくても湿度が高いとき
○休み明け、練習の初日 ○練習が連日続いたときの最終日前後 | ■ 練習中・試合中に注意すること
1. 休憩と水分補給を頻繁にとりましょう!
○休憩は30分に1回取りましょう
○激しい運動の場合は、0.1~0.2%の食塩水か、スポーツドリンクをのどが渇く前に意識的に補給しましょう
暑さに慣れるまでは、短時間で軽めの運動から行いましょう
2. 個々の体調と顔色のチェックを!
○個々の顔色や、足の運びや動き、目の焦点などを判断の基準にしてください |
|--|--|

■ **熱中症が起こったら… 万が一の場合に備えて、応急手当や処置を把握しておきましょう**
 冷房のきいた涼しい所に運び、衣服をゆるめ、座らせるか寝かせる。水風呂に入れることも有効である。下のような症状がみられる場合には、速やかに適切な手当や処置を行う。



雷発生時における競技会運営ガイドライン

- 雷光から雷鳴までの時間差が30秒(雷の位置が約10kmの距離と同等)となるまでに、審判員は試合を中断し、選手・監督・コーチ等のチーム関係者と競技会運営関係者等は、安全な建物または場所に避難を完了していなければならない。これは、他の技術や機器が使えない状況で判断するための現実的な方策として考案されたものである。この危険圏外での雷の発生について、可能性は低い危険が存在することを付記する。なお、現在の科学技術では、その圏内のどこかで次の落雷が起こるかは予測できない。
 - 青空が見えることと雨が降っていないという現象は、雷が発生しないことを保証するものではない。雨の中心から16km離れたところでも、落雷が起きる可能性がある。雨は落雷の必要条件ではない。
 - 最後の雷光または雷鳴から少なくとも30分が経過した後、試合を再開することが望ましい。
 - 天候の状況を把握するために別途電子的な探知装置があれば、それを使用すべきであるが、それを唯一の判断基準としてはならない。
- (出典:NCAA Sports Medicine Handbook and NCAA Championships Severe Weather Policy)



落雷事故の予防には

気象情報の収集が避雷対策の第一歩!

雷の発生・接近

雷の発生・接近を知るには AMラジオの活用50kmほど離れた雷からカリカリという音をキャッチ

雷の危険性
 ■雷の電流は一般家庭の数倍~数万倍
 ■雷の直撃を受けると80%が死亡

●雷鳴が聞こえた または ●頭上に黒雲が急に発達

直ちに安全な場所(建物内)に避難・待機

グランド内は危険です!

雷雲が遠ざかり、雷鳴が聞こえなくなっても、20分ぐらいは安全な場所で待機し、気象台などから情報収集!

試合中も気象の変化には常に注意が必要!!

■ 各地域気象台
 大阪 TEL 06-6949-6304 奈良 TEL 0742-22-2555 兵庫 TEL 078-222-8915
 滋賀 TEL 0749-22-6141 京都 TEL 075-841-3006(平日)・075-177(土日)
 携帯電話から各府県の市外局番に177でその府県の気象情報を知ることができます。

情報収集はこちらから

試合中に、気象条件(雷・台風等)の急変又は不備の事故が起きた場合、特に、雷鳴が聞こえた場合は、一時試合を中断し、落雷の危険のない場所(建物の中)に避難しましょう。

学連ニュース

GAKUREN NEWS



3年ぶりの新年会は盛り上がったぜ!!

今年2月、新年会が関西大学千里山キャンパスで行われた。昨年度の大会運営の反省や今後の方針を議論したり、新学連理事の自己紹介等が行われた。新型コロナウイルス感染症拡大防止を、観点に入れた大会運営がこれからも求められる。新年会後は関西大学食堂で交流会が行われ数年ぶりの対面開催ということもあり盛り上がりを見せた。

2022年度関西学生ホッケー連盟・会長表彰 受賞者

表彰の種類	受賞者	受賞理由
最優秀チーム賞	男子:天理大学	関西学生リーグにおいて2季連続優勝、全日本学生ホッケー選手権大会において優勝を達成した。
	女子:天理大学	全日本大学ホッケー王座決定戦、全日本学生ホッケー選手権大会において優勝を達成した。
最優秀選手賞	男子:永吉 拳(天理大学)	持ち味のフリックをはじめとして、安定したプレーでチームを牽引し、優勝に導いた。
	女子:佐々木杏果(立命館大学)	立命館大学女子部のキャプテンとして、チームを関西学生リーグ2季連続優勝へと導き、チームの要として活躍した。
最優秀新人賞	男子:川原大和(立命館大学)	積極的なプレーでチームの主力選手として活躍し、攻守ともに活躍した。
	女子:佐々木里紗(天理大学)	1年生ながらチームの中心として得点に貢献した。
最優秀指導者賞	男子:穴井善博(天理大学監督)	天理大学男子部の監督として、チームを関西学生リーグ2季連続優勝、全日本学生ホッケー選手権大会優勝へと導いた。
	女子:長谷部謙二(天理大学監督)	天理大学女子部の監督として、チームを全日本大学ホッケー王座決定戦、全日本学生ホッケー選手権大会優勝へと導いた。
功労者賞	石丸洗太郎(大阪大学)	学連委員長として1年間任務を全うした。
特別功労者賞	角 卓実(神戸大学)	関西学生ホッケー秋季リーグ実行委員長として円滑に大会を運営した。
審判員賞	社会人:壽山由樹	冷静で素早い判断と的確なアンパイアリングで試合を円滑に進めた。

ACCESS

大会会場一覧

アクセスMAP



病院へは、必ず事前に連絡を入れてから受診するようにしてください。

天理 親里ホッケー場



〒632-0032
天理市杣之内町78
TEL 0743-67-0247

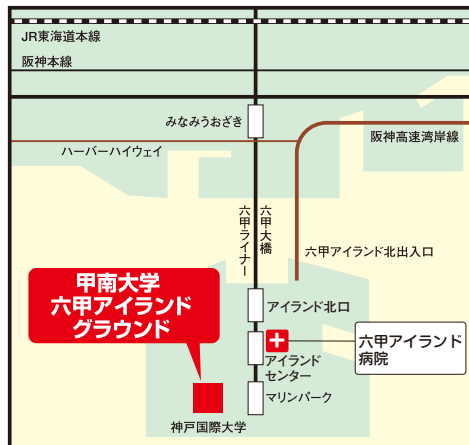
- 路線バス
「天理駅」より桜井行きに乗車、「乙木口」下車。東に徒歩10分。
- タクシー
「天理駅」より乗車、「親里ホッケー場」まで8分。約1,000円



*天理よろづ相談所
病院「憩の家」
天理市三島町200
TEL 0743-63-5611

甲南大学ホッケーグラウンド

(六甲アイランド体育施設)



〒658-0032
神戸市東灘区
向洋町8-2
TEL 078-857-1602

- JR住吉駅より
六甲ライナー乗車、
マリノパーク駅下車、
西へ徒歩約5分。



*六甲アイランド病院
神戸市東灘区向洋町
中2-11
TEL 078-858-1111

グリーンランドみずほホッケー場



〒622-0322
船井郡京丹波町
大朴皿引1-4
TEL 0771-86-1512

- 京都市内、大阪池田市から車で1時間15分
- 舞鶴自動車道丹南篠山口I.C.から車で30分
- JRバス松山駅から町営バスで約5分
徒歩25分(約2.3km)



*京丹波町病院
船井郡京丹波町字
和田小字大下 28番地
TEL 0771-86-0220

*丹波笠次病院
TEL 0771-82-1145

*明治鍼灸大学属病院
TEL 0771-72-1221
(注)30分くらいの距離です

立命館OICフィールド



〒567-8570
茨木市岩倉町2-150

- JR茨木駅から徒歩約5分。
- 大阪モノレール宇野辺駅から徒歩約7分。
- 阪急南茨木駅から徒歩約10分。
- 阪急茨木市駅から徒歩約20分。

関西学院大学三田グラウンド



〒669-1337
兵庫県三田市学園
2丁目1番地

- 福知山線(JR宝塚線)
「新三田駅」からバス約15分
- 神戸電鉄公園都市線
「南ウッディタウン駅」からバス約10分



*平島病院
三田市天神1-2-15
TEL 079-564-5381
※日・祝休診 救急外来は時間を問わず受付(お盆も診察OK)

*三田市民病院
三田市けやき台3-1-1
TEL 079-565-8000
※土・日・祝休診 救急外来は平日、休日とも夜間診察OK

マツゲンスポーツグラウンド



〒649-1211
和歌山県日高郡日高町
荻木383-1

- JR「紀伊内原駅」から徒歩約12分



*北裏病院
御坊市湯川町小松原454
TEL 0738-22-3352
※御坊インターより約5分
(救急は休日も対応OK)