



編集発行者
千葉大学医学部
あのはな同窓会報編集部
〒260-8670 千葉市中央区亥鼻1-8-1
千葉大学医学部内
あのはな同窓会
電話 (043) 202-3750
FAX (043) 202-3753
e-mail : info@inohana.jp
HP : http://www.inohana.jp/

千葉大学医学部同窓会報 第158号 題字 故 鈴木五郎 (大11卒 元あのはな同窓会長)

平成23年度 あのはな同窓会総会開催

平成23年度あのはな同窓会総会が、平成23年6月18日(土)午後3時30分より、東京ステーションコンファレンスにおいて開催された。

白澤浩理事の司会により、大井利夫副会長から開会の辞が述べられた。会議に先立って、物故者の冥福を祈り黙祷を捧げた。伊藤晴夫会長の挨拶に続いて、各議事について鈴木信夫理事、白澤理事、田邊政裕理事から説明があり審議承認された(関連記事は22~23面に掲載)。総会に引き続き、平成23年度あのはな同窓会賞の表彰式(関連記事は6~7面に掲載)と宮崎勝千葉大学医学部附属病院長の記念講演が行われた。

会長再任ご挨拶

あのはな同窓会長

伊藤 晴夫 (昭39)



この度、日本屈指の歴史、伝統と規模を誇る千葉大学あのはな同窓会の会長を再びお引き受けするにあたり、微力ではありますが、全力で努力していきたいと考えています。幸い副会長には大井利夫先生、済陽高穂先生、鈴木信夫先生という

錚々たる先生方がいらつしやいます。さらに、各支部長、常任理事、理事、評議員をはじめ会員各位と協力してあのはな同窓会の一層の発展に努めたいと思っております。

先般の大震災にて被災された方々には心からお見舞い申し上げます。同窓会と致しましても、可能な限りの支援をさせて頂きたいと思っております。鋭意、被災、復旧状況の確認に努めておりますが、さらに情報をお寄



せ下さいます様お願い申し上げます。

会員の親睦・交流の場として年3回お届けしております同窓会報も、装幀の厚さが限界に近いほど充実して参りました。最近では、ホームページの充実にも力を入れております。動画なども取り入れており、ITに慣れ親しんでいる若い会員の積極的な参加をお願い致します。これは、以前から言われておりました若手の同窓会離れを防ぐ一助にもなるものと期待しております。医学部の支援につきましては、現在でも、同窓会は、図書館や雄翔寮への

助成、課外活動、東医体の支援、留学生の支援など幅広い助成を行っており、今後ますます有効な支援に努めたいと思っております。

135周年記念事業はリーマンショック以降逆風の社会状況下で進められて参りましたが、ご芳志による醸金も一定の額に達しつつあります。これも皆様のご協力の賜物と、改めまして厚く御礼申し上げます。135周年記念誌は間もなく出版予定です。「千葉医学の伝統を言語化するプロジェクト」も中間報告として幾つかの魅力的な言葉に集約されました。新あのはな同窓会館建設の第一期工事は、同窓会事務室、多目的ホール、合宿施設よりなりますが、現在、設計の最終段階に来ております。場所は、附属図書館亥鼻分館の手前の高台です。ここは亥鼻キャンパスの一等地で、医学部正門からも良く見える理想的な場所です。同窓会にとりましては勿論のこと、特に学生のために極めて有意義なことだと思います。また、対外的にも医学部、同窓会の魅力アピールできるものと期待されます。

現在、同窓会の課題として、評議員会の活性化策が検討されており、若い会員

の積極的な参加につながることを期待します。また、あのはな同窓会賞を同窓会に最も相応しい賞にすべく、そのあり方が検討されております。さらに、附属病院総合医療教育研修センターと連携して、卒業生のキャリア形成に関する基礎調査の実施を予定しております。会員の皆様のご支援、ご協力を切にお願い申し上げます。

以上、簡単ですがご挨拶とさせていただきます。

祝 叙 勲

平成23年 春の叙勲

旭日双光章

嶋田 勉 (専25)

清水 天 (昭39)

瑞宝双光章

山崎 義人 (専25)

宿谷 正毅 (昭43)

第16回 (2011年度) あのはな同窓会賞 受賞者決定

功労賞

中澤 弘氏

(St. Agnes Health Care Center, 昭31卒)

「鍼医学を中心にした西洋医学との総合診療」

学術賞

本橋 新一郎氏

(千葉大学大学院医学研究院免疫細胞医学、准教授、平5卒)

「Zn²⁺細胞を用いたがん免疫細胞治療の開発研究」

第17回(2012年度)あのはな同窓会賞受賞候補者募集要項は32面に掲載しております。

紙面紹介

総会開催	3	1	研究会だより	18
記念講演	5	2	オンライン会報	19
就任挨拶	6	5	会員から	20
叙勲感想	7	6	著書紹介	21
同窓会賞受賞	8	7	議事報告	22
人事異動	10	7	会館設立	23
各地あのはな会	13	7	同窓会館計画概要	24
クラス会	13	10	記念事業	29
学内情報	14	13	雑文雑談	31
救済活動	15	13	編集後記	32
研修プログラム	17	14		

の は な 同 窓 会 総 会

記 念 講 演

千 葉 大 学 医 学 部 附 属 病 院 の 役 割 と 使 命

一 特 に 外 科 領 域 か ら 経 験 し て き た 今 後 の 展 望

千 葉 大 学 医 学 部 附 属 病 院 長 宮 崎 勝



平成23年度のの は な 同 窓 会 総 会 に お い て 、 千 葉 大 学 医 学 部 附 属 病 院 の 役 割 と 使 命 一 特 に 外 科 領 域 か ら 経 験 し た 今 後 の 展 望 一 と 題 し て 講 演 を さ せ て い た だ き ま し た 。 こ の 中 で 日 本 の 医 療 に お け る 大 学 病 院 と くに 国 立 大 学 病 院 の 役 割 に つ い て 初 め 述 べ さ せ て い た だ き ま し た 。 そ の 役 割 と し て 三 つ の も の を 特 に 挙 げ 、 (1) 高 難 度 医 療 の 実 践 、 (2) 先 進 的 医 療 の 実 践 、 (3) 教 育 病 院 、 と し て の 役 割 と し ま し た 。 最 初 の 高 難 度 医 療 の 実 践 は 言

う ま で も な く 他 の 一 般 医 療 機 関 で は 行 い き れ な い レ ベ ル の 高 い か つ 質 の 高 い 診 断 治 療 を 常 に 提 供 出 来 る よ う な 人 材 お よ び 環 境 を 整 備 し て お く と い う も の で す 。 す な わ ち 本 邦 に お い て 大 学 病 院 で し か で き な い よ う な 高 難 度 診 療 内 容 を 提 供 し て い く こ と で す 。 特 に 診 療 報 酬 上 に お い て た と え 採 算 性 が 割 に 合 わ な い よ う な も の で あ っ て も 他 の 医 療 施 設 で は 供 給 し 得 な い 高 難 度 医 療 技 術 を 要 す る 医 療 は 特 に 重 要 で す 。 こ の よ う な 地 域 の 拠 点 病 院 レ ベ ル で も 行 い が た い 高 難 度 レ ベ ル の 診 療 を 普 段 か ら 行 っ て い れ ば 当 然 の こ と に な り ま す 。 ま た そ の 内 容 が 本 邦 に お い て 他 の 大 学 病 院 レ ベ ル の 施 設 を リ ー ド で き る 様 な も の を 特 化 し て い く こ と が 重 要 で す 。 各 診 療

科 の 扱 う 診 療 内 容 全 て で な く て も 良 い で す が 、 何 か そ の 中 で 本 邦 の 中 で 他 の 大 学 レ ベ ル の 施 設 の 中 で リ ー ド 出 来 る よ う な 高 難 度 医 療 、 す な わ ち 国 際 的 に も リ ー ド 出 来 る 実 臨 床 レ ベ ル で の 高 い 質 の 診 療 を 行 っ て い く こ と で す 。 こ の こ と は 極 め て 大 学 病 院 と し て 診 療 に お け る そ の 存 在 意 義 を 明 確 化 す る 上 で 大 変 大 事 な ポ イ ン ト で す 。 大 学 病 院 は 専 門 性 の 高 い 診 療 レ ベ ル は 常 に 本 邦 の 診 療 を リ ー ド で き る 圧 倒 的 な レ ベ ル の 高 さ を 維 持 し 続 け て い く べ き で あ り 、 そ れ が 社 会 に 最 も 求 め ら れ て い る 意 義 で し ょ う 。 次 に 挙 げ た 先 進 的 医 療 の 実 践 で す が こ れ は 先 の 高 難 度 医 療 と 繋 がる 、 そ の 前 段 階 の 開 発 中 の 医 療 の こ と を 指 し ま す 。 す な わ ち 近 い 将 来 に お い て 本 邦 を リ ー ド で き う よ う な 高 難 度 医 療 へ と 展 開 出 来 る よ う な 先 進 的 診 療 の シ ー ズ 開 発 で す 。 Translational research の よ う に 一 歩 臨 床 に 寄 っ た 所 で の 実 際 の 患 者 さ ん に お け る 先 進 的 診 療 の 試 み で す 。 臨 床 治 験 な ど が こ の 中 に 含 ま れ る も の で す 。 ま た 様 々 な ガ イ ド ラ イ ン が 現 在 は び こ っ て い る 日 常 臨 床 に お い て 次 世 代 の エ ビ デ ン ス と な り 得 る 先 進 的 医

療 の 開 発 ・ 実 践 が 大 学 病 院 に お け る 重 要 な 役 割 で す 。 大 学 病 院 は ガ イ ド ラ イ ン を 遵 守 す る と ころ で は な く 、 次 な る ガ イ ド ラ イ ン の エ ビ デ ン ス を 創 出 し て 発 信 す る 役 割 を 持 っ 立 場 で あ る は ず で す 。 こ の た め に は 高 い Academic mind を 持 ち 向 上 心 を も っ た 臨 床 医 を 数 多 く 育 て て い く 必 要 が あ り ま す 。 三 つ 目 に 挙 げ た の が 教 育 病 院 と し て の 意 義 で す 。 医 学 生 を 含 め た 他 の 医 療 関 連 の 看 護 学 部 生 、 薬 学 部 生 な ど に も 教 育 を 各 学 部 と 協 力 し て 行 っ て い く 必 要 が あ り ま す 。 ま た 医 師 の 卒 後 教 育 に け る 初 期 研 修 お よ び 後 期 研 修 に お け る 役 割 は こ れ ま で も そ う で し た が 今 後 さ ら に 重 要 な 役 割 と な っ て い ま す 。 総 合 的 視 野 の 全 人 的 医 療 を 展 開 で き る 能 力 を 持 っ た 臨 床 医 の 育 成 は 医 療 崩 壊 の 叫 ば れ る 現 在 喫 緊 の 課 題 で す 。 そ の 全 人 的 医 療 を 行 へ る 能 力 を 確 保 し た 臨 床 医 の 育 成 に は 大 学 病 院 の よ う な 多 数 の 教 官 を 有 す る 施 設 で の 役 割 が 重 要 で あ り そ の 貢 献 が 期 待 さ れ る 所 で あ り ま す 。 勿 論 こ れ ま で も こ の 観 点 で 臨 床 医 を 育 成 し て き た 教 室 も 多 く あ り ま す が こ れ か ら は 大 学 病 院 全 体 が 中 心 と な っ て 臨 床 医 育 成 の 新 た な プ ラ ン の 構 築 を 行 う

必 要 性 が 重 要 と 成 っ て き て い ま す 。 と くに 近 年 の 診 療 科 の 再 編 成 お よ び 専 門 化 に よ り 細 分 化 さ れ て き た 事 が こ の 教 育 面 で の デ メ リ ッ ト と な っ て い る こ と は 自 明 の こ と で す 。 大 学 病 院 の よ う な 高 度 専 門 的 な 極 め て 質 の 高 い 医 療 を 行 っ て い る と ころ で は そ の 各 専 門 性 の 高 い 臨 床 医 が 専 門 性 を 極 め て い く こ と は 必 須 の こ と で は あ り ま す が 、 そ の 臨 床 医 の 育 成 に あ っ た っ て は こ れ ま で も そ う で あ り ま し た が 、 そ の 修 練 教 育 の 過 程 の 若 い うち に 全 人 的 診 療 能 力 を 身 に つ け て い け る よ う な 教 育 シ ス テ ム の 構 築 が 必 要 で す 。 そ の 上 で 一 つ も 二 つ も 上 の レ ベ ル の 専 門 的 な 医 師 に 移 行 し て 育 っ て い く と い っ た 統 合 的 教 育 シ ス テ ム の 構 築 が 重 要 で す 。 そ の た め に は 内 科 外 科 の よ う な 診 療 科 は 当 然 で す が 、 そ の 他 の こ れ ま で 卒 業 直 後 あ る い は 初 期 研 修 後 すぐ に 専 門 領 域 に お い て 臨 床 研 修 を 行 っ て き て い る よ う な 診 療 科 に お い て も こ の 全 人 的 統 合 的 な 診 療 能 力 を 身 に つ け な が ら 修 練 し て い け る 新 た な 教 育 シ ス テ ム が 必 要 と な り ま す 。 臨 床 医 を 無 駄 な く 医 療 の ニ ー ズ に 合 わ せ て 育 成 し て い く と い う 意 味 か ら も 、 ま た 本 当 の 意 味 で 優 れ た 専 門 医 を 育

成 し て い く と い う 観 点 か ら も こ の こ と は 改 め て 検 討 し 直 し て い く べ き 課 題 で し ょ う 。 こ の よ う な 教 育 に お け る 大 き な 役 割 を 大 学 病 院 は 今 後 積 極 的 に 果 た し て い く べ き と 考 え て い ま す 。 一 方 地 域 医 療 と の 関 わ り に お い て は 地 域 の 医 療 行 政 に 関 わ っ て そ の リ ー ダ ー シ ッ プ を 執 っ て い く 必 要 が あ り ま す 。 多 数 の 地 域 の 医 師 の 養 成 、 教 育 さ ら に は 生 涯 教 育 に お い て 大 学 病 院 は や は り 常 に そ の 中 心 と な っ て 若 い 医 師 達 に 彼 ら の Child Care を オ ー タ ー メ ー ド 方 式 で 多 様 な 対 応 を し て い く 必 要 が あ り ま す 。 さ ら に 今 後 の 医 療 の 展 望 を 考 え て い く と グ ロ ー バ ル 化 の 方 向 性 は 必 須 の 課 題 で す 。 大 学 病 院 が 率 先 し て そ の グ ロ ー バ ル 化 に 取 り 組 ん で い か ね ば な ら な い と 思 い ま す 。 国 際 的 に 活 躍 出 来 る 臨 床 医 の 育 成 は 勿 論 で す が 、 海 外 の 医 師 の 雇 用 を 積 極 的 に 行 い 大 学 病 院 で 行 わ れ る 日 常 の 医 療 に お け る 国 際 化 が 大 切 で す 。 日 本 国 内 の 多 数 の 企 業 が 既 に 外 国 人 を 現 地 の み な ら ず 日 本 国 内 に お い て も 採 用 数 を 増 加 さ せ て い ま す 。 医 療 法 の 問 題 は あ り ま す が こ の こ と は 厚 労 省 と も 相 談 の 上 、 是 非 積 極 的 に 推 し 進 め て い く べ き で

す 。 医 師 の み に 限 ら ず 勿 論 他 の 医 療 職 、 特 に 看 護 師 な ど の 外 国 人 雇 用 も 同 様 で す 。 大 学 病 院 等 の 施 設 に 限 定 し た う え で ま ず は 日 本 の 医 療 の グ ロ ー バ ル 化 を 図 っ て い く べ き と 思 っ て い ま す 。 こ の 事 に よ り 若 い 臨 床 医 の グ ロ ー バ ル 化 の 促 進 医 療 レ ベ ル の 国 際 標 準 化 さ ら に は 国 際 的 に リ ー ダ ー シ ッ プ を 目 指 し て の 医 療 の 展 望 が 成 し 遂 げ て い け る か と 思 い ま す 。 大 学 病 院 は 常 に こ の よ う な 日 本 並 び に 世 界 の 医 療 の 展 望 の 先 進 的 な 立 場 を 維 持 し 、 さ ら に そ の 地 位 を 高 め て い く 姿 勢 の 維 持 が 大 切 で す 。 本 講 演 に お い て は こ の よ う な 姿 勢 で 私 自 身 が こ れ ま で 歩 ん で き た 外 科 医 、 特 に 専 門 の 肝 胆 脾 外 科 医 と し て ど の よ う に 国 際 レ ベ ル に お い て 発 信 し て き た か を 述 べ さ せ て い た だ き 、 ま た 日 本 の 外 科 臨 床 レ ベ ル が 国 際 的 に い か に 高 い の 発 信 が 日 本 特 に 大 学 病 院 の 臨 床 外 科 医 達 か ら 発 信 さ れ て き て い る か に つ い て 講 演 さ せ て い た だ き ま し た 。 講 演 会 に は 若 い の は な 同 窓 会 員 の 方 々 も お ら れ ま し た の で 彼 ら に 何 ら か の 刺 激 を 与 え ら れ た 講 演 に な っ て くれ た こ と を 期 待 し て お り ま す 。

就 任 挨 拶

獨協医科大学学長

稲葉 憲之(昭47)



本年4月より獨協医科大学第8代学長に就任した昭和47年卒の稲葉憲之でございます。母校のいな窓会の皆様へ平素のご無沙汰をお詫びし、ご挨拶を申し上げます。

本学は、昭和48年に開学した新進気鋭の医科大学です。一方、そのルーツは古く、明治16年に設立された獨逸学協会学校まで遡り、現在学校法人獨協学園の一員です。当医大は医学部、看護学部、附属看護専門学校、大学病院(116床)、越谷病院(723床)、日光医療センター(199床)からなります。特に大学病院は、全国に先駆けて総合周産期母子医療センターが設置され、とちぎ子ども医療センター、PET/CTセンター、ドクターヘリを有する救命救急医療センターなど、質・量

共に屈指の大病院に育っています。

さて、小職は平成7年に母校の産婦人科助教授より獨協医科大学の教授に就任致しました。今を去ること16年前の事であり、当時の関谷宗英教授のご配慮により数年後には太田順子講師(昭57)、次いで深澤一雄講師(昭55)が着任致しております。時を経ずして恩師の高見澤裕吉名誉教授(昭27)に特任教授としてご参加戴きました。太田先生はその後助教に昇進され、将来を嘱望されておりましたが、不幸にして病に

千葉大学教育学部

教授 花澤 寿(新潟大・昭62)



平成23年4月1日をもってまして千葉大学教育学部養護教育講座教授を拝命いた

倒れております。深澤先生は、助教授、教授と順調に昇進され、本年4月より小職の後任として主任教授に就かれました。高見澤先生は益々ご健勝にて教室員の手術の名指南役として無くてはならない存在であります。

本学に赴任後、総合周産期母子医療センター長、生命倫理委員長、入試委員長、大学病院長、副学長、獨協学園理事、等の学内要職を経験させて戴き、今回第8代の学長に選出されました。母校出身の福田健教授(呼吸器アレルギー内科、昭48)、堀雄一教授(生理学生体制制、昭52)、深澤教授のご指導・ご支援を受けながら、任期の4年間、母校の名を汚さぬよう、心して職務に励む所存ですので宜しくお願い申し上げます。

しました。いな窓会の先生方をはじめ多くの方々にご支援を賜り、心より感謝申し上げます。

私は昭和62年に新潟大学医学部を卒業し、千葉大学医学部附属病院精神科神経科に入局いたしました。佐藤甫夫教授のもと、精神医

学の臨床及び研究の基礎を学ばせていただいた後、平成2年には千葉県こども病院精神科研修医となり、佐藤眞理先生のご指導を受け児童思春期の精神医療全般について研修させていただきました。その後、平成3年に帝京大学医学部附属市原病院精神科科助手に採用されました。当時の帝京市原病院精神科は、竹内龍雄教授のご指導のもと神経症圏、うつ病圏、精神病圏、器質性精神障害等幅広い疾患を精力的に治療対象とするとともに、夜間休日

の精神科救急医療やリエゾン精神医学にも積極的に取り組んでおり、貴重な臨床経験を重ねることができたと思えます。研究面では、教室の共通テーマであったパニック障害の臨床研究に関わらせていただくとともに、私個人としては思春期外来を開設し、摂食障害を中心にして思春期の精神病理学をテーマに臨床研究を行ないました。平成13年には神経性無食欲症の回復過程に関する精神病理学的研究により学位を取得いたしました。平成14年に千葉大学教育学部養護教育講座助教授に採用され、以後は千葉大学精神医学教室伊豫雅臣教授のご理解、ご支援により

千葉大学病院精神科外来にて臨床活動を続けつつ、養護教諭養成課程を中心に教育学部の学生の教育・指導にあたっております。

現代の児童思春期領域の精神的問題は、その多様さと深刻さを増しつつあります。特にここ10年ほどの間に、発達障害や気分障害等の領域で従来の精神医学の疾患概念を大きく変えるような問題が次々と現れてきました。また、社会全体の变化の影響を受け、児童思春期の基本的心性もまた変化し、不適応状態となる子どもたちも増えて、います。その変化は、我々の臨床場面以前に、子どもたちが日常を過ごす学校においてま

ず現れています。その最前線において子どもたちの心身の健康を見守ることになる養護教諭を目指す学生たちに、児童思春期の精神医学、精神保健学の最新の知見をわかりやすく役に立つ形で伝えることが私の教育学部における主な仕事と思っております。そのためにも、児童思春期の精神病理学を中心に臨床と研究を今後も重ねる所存です。

いな窓会の皆様のご指導、ご鞭撻を賜りますよう、今後ともよろしくお願ひ申し上げます。

獨協医科大学医学部薬理学講座

教授 安西 尚彦(平2)



本年4月1日付けで獨協医科大学医学部薬理学講座の主任教授を拝命致しました。この未曾有の国難の時期に日本の医療の柱となるべき医師の育成を預かる医学部教授の職を得たこと、私の使命は何かを常に意識せずにはられません。

私は平成2年に千葉大学を卒業後、大藤正雄教授(現名誉教授)の主催されます第一内科にて消化器および腎臓を中心に約5年間臨床医学に従事し、平成6年大学院に入学し、福田康一郎教授(現名誉教授)の第二生理學教室に学内留学として派遣され、生理學に興味を持ちました。そこで同教室助教授から北里大学に教授として異動された河原克雅先生にお誘いを頂き、平成7年からは北里大学医学部生理學助手として赴任し、基礎醫學の道に進みました。当時高次研におられた清野進先生(現神戸大学

教授)と稲垣暢也先生(現京都大学教授)、三木隆司先生(現千葉大学医学部生理學教授)から分子生物学実験を教わりながら北里大学にて腎臓のKIオン輸送の分子生物学的解析を行っておりましたが、「次の時代はチャネル機能を制御する結合タンパク質の時代だ」と着想し、タンパク質間相互作用解析法、特に酵母Two-Hybrid法を学ぶ必要性を痛感しました。南仏ニースのCNRS分子細胞薬理学研究所長S.Michel Lazdunski教授と偶然お会いすることができ、運良く平成11年より留学する機会を得て、慢性疼痛に関与するASIC結合タンパク質探索に従事しました。アルプス山脈と紺碧の地中海を望む暮らしの中で、次第に私自身の関心が生理學から臨床応用を目指す薬理學に移って行き、留學も終わりが見えた頃、腎臓つながりで面識のあった杏林大学医学部薬理學教室の遠藤仁教授(現名誉教授)から、トランスポーター結合タンパク質同定を依頼されたのを機に、平成13年の帰国後

に杏林大学に所属しました。平成16年の遠藤教授退職後、引き続き2名の教授のもとで尿酸や薬物を輸送するトランスポーターの研究を行って参りましたが、杏林大に来て10年目の今年、学生時代に直接産婦人科学講義を拝聴した千葉大の先輩である稲葉憲之学長を初め、ゐのはなの同門の先生方が多数おられる獨協医科大学に奉職する機会を得たことは、偶然ではなく必然だったのか、と今更のように運命を感じずにはいられません。

本原稿執筆時点で既に3ヶ月が経とうとしております。薬理学教育も軌道に乗れり始め、研究も少しずつ立ち上がりつつあります。スローガンとする「トランスポーターを臨床の現場に！」の実現に向けて、学内・学外を問わず、基礎・臨床の垣根を越えて、「人のつながり」を大事にしなが

ら医学研究および教育を推進して行きたいと考えております。と同時に、北関東自動車道全通を受けて、本地域の同門の先生方の集う拠点としての役割も担えればと考えております。今後ともよろしくご指導・ご協力のこと、お願い申し上げます。

福島県立医科大学 会津医療センター準備室(東洋医学) 教授
福島県立会津総合病院 院長補佐(漢方内科)

三 瀧 忠 道 (昭53)



平成23年5月1日付をもって、福島県立医科大学会津医療センター準備室(東洋医学)教授を拝命いたしました。

私は昭和53年に千葉大学を卒業し、所属していた東洋医学研究会顧問の熊谷朗先生が主宰の第二内科に入局、2年間の内科ローテーションの後、国保旭中央病院内科医員として更に2年間研修致しました。その後、当時立ち上げ中の富山医科大学科大附属病院和漢診療室よりのお誘いがあり、10年間を富山で過ごしました。富山では寺澤捷年先生(昭45)や今田屋章先生(昭46)、土佐寛順先生(昭50)などのご指導のもと、国立病院初の、漢方臨床部門の立ち上げのお手伝いと診療、臨床研究に従事させていただきました。

命ぜられ、100床余を有する地域基幹総合病院における病棟を持つ漢方診療部門として、夢を追ってまいりました。しかし在職19年間で、そろそろ人心を一新すべき頃を迎えました。その折に新たに大きな夢を頂戴でき、三度、新たな漢方臨床部門の開設に赴くという幸運に巡り合った次第です。

会津医療センター(仮称)は、現行の福島県立会津総合病院と県立喜多方病院を統合し、学校法人福島県立医科大学の一部門として平成25年に開設予定です。現在は建設中ですが病床数230床、23診療科前後を予定し、過疎化と高齢化が進む地域における地域医療の拠点として、また研究所の併設なども検討されています。法

人理事長の菊地臣一先生からは、新病院の目玉として、鍼灸部門を含めた東洋医学部門の設立を厚く要望され、責任の重さを感じております。

古代中国に起源をもち、1500年をかけて日本化された伝統医学の漢方は、医学部のコア・カリキュラムに採用されて10年近くが経過しました。今では多くの臨床現場で、漢方薬が広く活用されています。しかし、本格的な漢方診療を行える医学部病院や総合病院は未だ稀であり、その真の普及には程遠い現状です。会津医療センターでは、湯液(漢方薬)部門はもちろん、鍼灸部門、漢方薬の鑑別や育成、供給などを探求する生薬部門を柱として創設し、東洋医学センターとして発

足したいと考えております。また卒前、卒後、教官に対する漢方教育システム構築を目指して参ります。現在は、県立会津総合病院の漢方内科として、臨床活動を開始いたしました。幸い、震災や原発事故による放射能の影響はほとんどありません。当面の問題は医師募集で、7月現在で医師は私のみ、ポストは十分余裕があります。大学教員としての職位で、待遇は県職員(医師)その上に宿舎などで優遇措置があります。何よりも生薬を用いた本格的な漢方診療を外来から入院診療まで実践できる、漢方を学び実践する場としては最良の環境です。同窓の先生方のご指導ご鞭撻とともに、ご興味ある先生のご参加をお待ちいたします。

の23診療科前後を予定し、過疎化と高齢化が進む地域における地域医療の拠点として、また研究所の併設なども検討されています。法人理事長の菊地臣一先生からは、新病院の目玉として、鍼灸部門を含めた東洋医学部門の設立を厚く要望され、責任の重さを感じております。

古代中国に起源をもち、1500年をかけて日本化された伝統医学の漢方は、医学部のコア・カリキュラムに採用されて10年近くが経過しました。今では多くの臨床現場で、漢方薬が広く活用されています。しかし、本格的な漢方診療を行える医学部病院や総合病院は未だ稀であり、その真の普及には程遠い現状です。会津医療センターでは、湯液(漢方薬)部門はもちろん、鍼灸部門、漢方薬の鑑別や育成、供給などを探求する生薬部門を柱として創設し、東洋医学センターとして発

足したいと考えております。また卒前、卒後、教官に対する漢方教育システム構築を目指して参ります。現在は、県立会津総合病院の漢方内科として、臨床活動を開始いたしました。幸い、震災や原発事故による放射能の影響はほとんどありません。当面の問題は医師募集で、7月現在で医師は私のみ、ポストは十分余裕があります。大学教員としての職位で、待遇は県職員(医師)その上に宿舎などで優遇措置があります。何よりも生薬を用いた本格的な漢方診療を外来から入院診療まで実践できる、漢方を学び実践する場としては最良の環境です。同窓の先生方のご指導ご鞭撻とともに、ご興味ある先生のご参加をお待ちいたします。

その留学に当たって、現埼玉医大客員教授の武田文和先生には緩和医療科のChiefであったDr. Kathleen Foleyを直接ご紹介いただきました。Dr. Foleyはがん疼痛に対するWHO方式の基礎を作った方で、渡米後、最新の緩和医療の臨床の研修の機会を与えてくださっただけでなく、Cornell大学薬理学教室のProfessor Charles Inturissiを紹介してくださいました。Dr.Inturissiにはオピオイドの耐性、現在のがん性難治性疼痛対策の主流となっているketamine、methadoneなどの薬剤の神経障害性疼痛に対する有効性に関する基礎研究を指

導していただき、現在の私の研究の基盤を作ってくださいました。帰国後は国立がんセンターに異動し、そこで緩和ケアチームの創設を行ない、当時の垣添忠生先生(現対がん協会理事長、国立がんセンター名誉総長)、野村和弘先生(現東京労災病院院長、国立がんセンター名誉院長)には足かけ11年にわたってお世話いただき、4つの緩和医療関連の厚労省研究班の研究代表者として、臨床研究、基礎研究を主導させていただきました。また、麻酔科医をベースにした緩和ケア医の有利性を麻酔科学会緩和医療ワーキンググループの委員長として、また日本緩和医療学会常任理事として全国に広めていくきっかけを作っていたいただきました。

2010年に国立がんセンターを辞し、一時、栃木県立がんセンターに籍を置きました。が、緩和医療の卒前教育の充実化、研究の発展の必要性から大学での活動を考えるようになり、異動後もなく東京医科大学学長の臼井忠彦先生より緩和医療学の推進を目標とした現在のポジションのお話があり、本年4月1日付でがん診療

連携病院である東京医科大学茨城医療センターにおいて

東京医科大学茨城医療センター
緩和医療科
教授 下山直人(昭57)



このたび、東京医科大学茨城医療センター緩和医療科教授を拝命いたしました。私は、昭和57年に千葉大学を卒業し、その年に本学医学部麻酔学講座に入局いたしました。当時は初代

教授の故米沢利英教授のもとで麻酔の基礎を御指導いただきました。その後、3年間の関連病院の麻酔科研修後に帰局し、第2代教授の故水口公信先生のもとでは、現在私が専門としている緩和医療の基礎をご指導いただき、それがきっかけでペインクリニック、緩和医療の道を歩みはじめました。

第3代教授の西野卓先生

の指導を受けて

て、緩和医療における後進の指導、研究、臨床を開始することにしました。緩和医療においては症状マネジメントにおいてまだ十分な点が多く、全国でも数少ない大学医学部での緩和

医療科の役割は今後も大きくなっていくものと思われ、重責に身が引き締まる思いです。同窓会の皆様にはこれからもご指導・ご鞭撻のほど、よろしくお願ひ申し上げます。

東京女子医科大学

八千代医療センター呼吸器外科

教授 関根 康雄 (昭62)



この度、千葉大学大学院医学研究院呼吸器病態外科学 吉野 一郎教授および東京女子医科大学八千代医療センター院長 寺井勝教授のご推薦をいただき、東京女子医科大学八千代医療センター呼吸器外科教授を拝命致しました。私は昭和62年に千葉大学医学部を卒業し、山口豊教授が主宰する肺病研究施設第一臨床部(外科)に入局致しました。一般外科・救急医療・麻酔を研修後、千葉大学にて呼吸器外科の研鑽と肺移植を中心とした研究を行い、肺移植後急性拒絶反応に対する肺胞洗浄液中の細胞

いた早期診断法の開発」にて博士号を取得いたしました。平成7年から約2年半米国インディアナ大学に留学し、呼吸器内科 Prof. Wilkes の指導の下、引き続き肺移植拒絶反応に関する研究を行う機会を得ました。その後カナダでの臨床研修の資格を得て、平成12年から8ヶ月間トロント大学胸部外科肺移植プログラム(CR)のクリニカルフェローとして、Prof. Keshavjee の下で肺移植の臨床研修を行いました。実際の肺移植実施および多くの臨床経験を積んでまいりました。帰国後胸部外科学藤澤武彦教授の強力なリーダーシップの下で、肺移植実施のための準備を進め、平成17年に脳死肺移植認定施設として承認をいただきました。また、現在まで2つの留学先との関係もとても良好に保たれ、多

くの医局員が継続して留学していることは、多少なりとも千葉大学に貢献できたのではないかと感じております。

私のライフワークテーマは「低肺機能患者に対する外科治療」です。すなわち、肺移植、慢性閉塞性肺疾患(COPD)、間質性肺炎(IP)、合併肺腫に対する外科治療、肺機能温存手術(血管・気管支形成、区域切除)といった、肺機能の向上・温存を目指した基礎臨床研究を行ってまいりました。慢性肺疾患と肺癌は急速に増加しており、タバコを原因として両疾患は深く関わっています。COPD/IP から肺癌に至る機序は最近明らかになりつつあり、時代のニーズがますます高まる領域と考えております。そのため、平成20年に千葉大学から女子医科大学に移籍後も、COPDと肺癌との関連を疫学・病因学的に研究し、COPDの早期発見からそのフォローによる肺癌の早期発見治療につながる方法を研究およびその重要性を研究してまいりました。今後も、1つのテーマをより深く掘り下げて、内科から外科への橋渡しとなる社会貢献と地域医

療への貢献を進めてまいりたいと思えます。今後とも、のりはな同窓会の先生

長野県立こども病院

病院長 原田 順和 (昭53)



のりはな同窓会の皆様、平成23年4月1日付で、長野県立こども病院の病院長に就任いたしました。

私は、昭和53年3月に亥鼻のキャンパスを卒業し、当時の東京女子医科大学日本心臓血管研究所外科に入局しました。学生実習で、第一外科の心臓手術を見学し、停止していた心臓が動き出す様子を見て感激したのが心臓外科に足を踏み入れる動機になりました。心臓外科を勉強するならばどこが一番よいかと考えた末、東京女子医大に行こうという考えに至りました。インターネットなどの情報を集める手段が限られていた時代は、このように単純に進路が決まっていたものだと改めて、思い起こされます。その後、平成5年の開院と同時に今の長野県立こ

方のご指導ご鞭撻をよろしくお願ひ申し上げます。

も病院に心臓血管外科部長として赴任し、昨年より、副院長兼診療部長、本年4月から病院長を拝命しました。

長野県の県立病院は昨年の4月から独立法人化され、5つの病院が地方独立法人長野県立病院機構を形成しています。

県立5病院のひとつ、県立須坂病院には前病院長であられた熊谷信夫先生をはじめ、外科、産婦人科、麻酔科など、多くの千葉大学

出身の先生がいらっしやいます。また、県立阿南病院は戦時中に千葉大学が疎開していたということで、千葉大学とつながりがあり、私も学生時代に夏休みの病院実習の募集があったことを記憶しています。

さて、長野県立こども病院は、小児医療における専門性の高い高度先進医療を目標に、平成5年5月に病床数60で診療を開始しました。その後、診療科を増設し、平成12年9月には総合周産期母子医療センターを開設し、現在は病床数163で運営しています。

こども病院運営の理念として、わたし達は未来を担うこども達のために、質が高く安全な医療を行いま

す」という文言を制定しています。開院当初の精神を忘れずに、この理念を実現することに努めてまいりたいと思っております。

開院以来、18年の年月が経過しました。この間、こども病院では、難病、重症のこども達や、胎児異常と診断された妊婦さんに対する診断、治療を行ってまいりました。高度先進医療を目標すという開院当初の目標にしっかりと軸足を置き、引き続き長野県の小児医療における最後の砦として、その責を果たして行きたいと思っております。どうか今後とものりはな同窓会の諸先生方からの厳しいご助言、ご指導をよろしくお願ひ申し上げます。

受章の挨拶

瑞宝双光章

叙勲を受けて



去る七月五日、午前中に厚労省8階で、年金局長か

宿谷 正毅 (昭43)

ら勲章の伝達を受け、午後、2階講堂で、全国の双光章受章者と共に叙勲式典に参加し、終了後、バス18台に分乗し、皇居へ移動しました。午後2時50分、春秋の間での天皇陛下下拝謁は、受章者代表のお礼の言葉、次

に陛下のお言葉があり、その後陛下は、秋の風景が画かれた壁側から、受章者と配偶者の間を会釈しつつお進みになり、春の風景画の壁側に並ぶ身体障害者を持つ受章者にお声をかけられ、最後に振り返り、受章者全員の方をお向きになったとき、両手杖で立つ私にお気づきになり三歩進まれ、陛下「大丈夫ですか」私「大丈夫でございます」陛下「どうかお大事に」私「あり

がとうございます」やさしいお言葉をかけていただき、非常に感激致しました。車寄せで各バス毎に記念撮影を済ませ、皇居を後にしたのは午後4時50分、厚労省で解散。私は、故垣田義明教授の第三内科で学び、昭和61年帝京大市原病院の開設にあたり、道場信孝教授と循環器内科部門開設の為に赴任しました。この帝京大第三内科には、内科全分野があり、清水直容主任教授の毎週の回診、内科集談会は各専門家の意見を直接聞く事が出来、他分野の多くの症例にも接し、後に内科一般を診る事になる私の医師人生にとって、非常に貴重な8年間の経験でした。平成6年、梅村喜夫先生の後の城東社会保険病院長に就任しました。築40年、内科、外科100床の老朽病院でしたが、職員の間には盛んで、仕事にスポーツに大変活気のある病院でした。今回の叙勲は、この病院での仕事が評価されたものと思いますが、地域の利用者の満足度向上が第一」の motto に全面的に協力してくれたスタッフに心から感謝しております。平成8年、新病院開設時には、分不相応と東京都に反対されましたが、コンピュータによる

オーダリングシステム導入、完全予約制も実施、待時間短縮、検査の迅速化、情報の共有化等多大の効果がみられました。整形外科の新設には、守屋秀繁教授にお願いし、急な事ではありましたが、常勤を派遣していただきました。医師は少なく、私も内科入院を常に十数人受け持ち、院長室に寝袋を用意し診療していました。この間、千葉大の増田善昭教授、齋藤康教授、栗山喬之教授、守屋秀繁教授、東京女子医大の故羽生富士男教授には医師の派遣では大変お世話になりました。辛い病院は健全経営を維持する事が出来ました。平成18年、骨肉腫の為、千葉県がんセンターで、館崎慎一郎先生の手術をうけ、以後右義足、杖歩行の生活です。平成19年退職、今は嘱託で働いています。病院はこの六月、事情で院長交代。中馬敦新院長は、15年前当院最初の整形外科医として就任、現在常勤5人の科に発展させた優秀な医師であり、職員の信頼も厚く、病院を更に発展させてくれるものと期待しています。私は幸い病気の再発も無く、少しでも地域の皆様に貢献出来る様、今後も仕事を続けていくつもりです。

あ の は な 同 窓 会 賞

受賞によせて

功 労 賞

中 澤 弘 (昭31)



初夏の候、皆様ご清祥のことと拝察いたします。このたび第16回あのはな同窓会賞功労賞受賞のお知らせをいただきました。これは私にとって最も名誉な受賞であり、特に母校から表彰されることは本当に特別な思いでございます。長年、遠方にあつて無沙汰をし続けている私にはまさに二重の喜びであります。同窓会の皆様、特に三二会(小野清四郎先生代表)の有志の方々のご好意と選出して下さったあのはな同窓会選考委員会および同常任理事会の諸先生に心からお礼申し上げます。今後も母校をしっかりと胸に努力を続けていく所存でございます。

私は以前あのはな同窓会報に3回(130、131、132号)に亘つて拙い「回想録」を載せていただきました。その「第三の人生」に私のいわば鍼医学へのチャレンジを書きました。「一刀から一鍼」に切替えてからのこの16年は決して容易な道程ではありませんでしたが、漸くこの春アメリカ鍼灸学会会長 (President, American Academy of Medical Acupuncture) の大任を果たすことができ、ほっとしてしましたところへ、身にお知らせを受けたので、いかに興奮しているかご想像できますでしょうか。母校、同窓会、そしてクラス会の存在を改めて認識させていただきました。そして改めて五十余年前の学生時代のことを振り返ってみますと、やはり私たちは終戦後のこともあり、皆アメリカ医学に興味を持ち始めていたことと思います。私もそ

の一人で、将来アメリカで勉強したいと夢見るようになりしました。その当時、クラスの一、二、三の方が「東洋医学研究会」の話をしていたのを覚えていますが、私は全く見向きもしなかったのです。それが何かの機会で渡米し、一般外科レジデントを終えて開業し、何十年ふとしたことから東洋医学「一鍼」に踏み入つて、いわば「第三の人生」が始まったのです。そして偶然に日本の鍼の先生から長濱善夫著「東洋医学概説」のご本をいただき、先生が千葉出身(昭15)とあり、私はむさぼるよりに読みました。ご本のなかに次々と千葉出身の先生方のお名前が出てまいります。長濱先生と同期の藤平健先生(昭15)は学生の頃から伊東弥恵治眼科教授のご薫陶を得、東洋医学の研究を志し、東洋医学研究会を組織し、更に東洋医学自由講座開設の仕事がされております。私はその時、昔の「東医研」

のことが蘇ってきたのですが、急に千葉が身近になつたような強い感動を受けました。このお二人のお仕事や著作もさることながら、私自身、学生時代に果たしてこのような情熱を持っていたかと思ひます。私達の同窓会報では東洋医学(漢方)にご活躍の諸先生のお名前が数少なからず載つて居ります。私の知る限りでは、昨年、15回あのはな同窓会功労賞を戴いた家本誠一先生(昭22)をはじめ小倉重成先生(昭17)、鍋谷欣市先生(昭27)、松下嘉一先生(昭36)、中村謙介先生(昭42)、唐澤祥人先生(昭43)、寺澤捷年先生(昭45)、今田屋章先生(昭46)、鈴木信夫先生(昭47)、秋葉哲生先生(昭50)、三瀧忠道先生(昭53)、巽浩一郎先生(昭54)、伊藤隆先生(昭56)、並木隆雄先生(昭60)、渡辺哲先生(平5)などの方々です。私はこのように東洋医学を創生するようなエネルギーが千葉大に内蔵されていると思ひます。もっとロマンを語るとすれば「千葉大学には夢がある」という自信だと思ひます。

私達の鍼灸も西洋医学の牙城ともいふべきアメリカで発展し、種々の障害を越えて、国内のみならず国際的にも少しずつ飛躍を遂げています。鍼灸学そのものも代替医学、補完医学を超えて漸く統合医学の一部を占めるようになってきました。西洋医学でできなかった領域を鍼などが一緒に仕事をしながら実績を広げつつあります。ですから鍼は痛みの鍼だけでなく、内科的な疾患にも応用されつつあり、私の処もそのような形で患者の紹介される西洋医学の諸先生(例えばジョンズホプキンスなど)が多くなり、メールや電話などで意見の交換も、患者さんの前でもするようにになり、昔と違つてむしろオープンにしてやるようになっております。私はアメリカで西洋医学と東洋医学(鍼)の二つの世界のベストを学ぶ機会を持ち得たことを非常に思ひますが、千葉大学もこのような形で将来統合医学が発展できれば、本当に患者のためにもすばらしいと思ひますし、千葉には前記のようにその人材も土壌も、またエネルギーもあると信じております。千葉とアメリカ。私はこの二つを忘れられません。母校の更なるご発展を祈り、心から皆様への感謝を込めて、同窓会功労賞受賞の機会に私見を述べさせていただきますました。皆様のご自愛とご健康を遥かに祈つております。ボルチモアにて。

中澤弘君功労賞推薦の弁 小野清四郎(昭31)

推薦者

昭和31年卒クラス会(昭31会)有志
小野 清四郎(代表)、庵原昭一、上原すゞ子、遠藤光夫、北川定謙、杉山伸子、山野元

今回、級友 中澤弘君が本年度第16回なのはな同窓会賞・功労賞を受賞されましたことは、わがクラスとして、上原すゞ子さん、西沢護君に次いで3人目の受賞となり、まことに慶賀の至りと存じます。

中澤弘君の活動に関しては、なのはな同窓会報130号(2002・5・27)、131号、132号に、回想録として詳述してありますが、ここに簡略に推薦の理由を述べさせていただきます。

『中澤弘君は、1956年(昭和31年)大学を卒業後、早くから渡米し、一般外科医の課程を終え、1962年、メリーランド州開業試験に合格後、ボルチモア市にて一般外科を開業。ボルチモア市医師会、メリーランド州医師会、アメリカ医師会に属し、日本人で初めて市医師

会長、州医師会副会長を務めました。

また、鍼医学を学び始めた1994年からは、所属するアメリカ鍼医学会(American Academy of Medical Acupuncture)にて医療活動を発展させ、鍼医学を中心に、西洋医学との総合診療を目指し、現今、代替医療を研究、かつ、臨床医と協力しつつあります。その間、2004〜06 アメリカ鍼医学認定医学会会長、2007〜09 上記アメリカ鍼医学学会会長を務めました。さらに、この11年間、日本人医師のため、浜松にて、鍼医学ゼミおよび治療デモを開催しております。

一方、社会奉仕(Common-ity Service)の大切さを認識し、医師として、また、そのリーダーとしての自負を持ち、その究極は日米関係の向上を念頭に、種々なる奉仕活動に従事しました。ときには、麻薬・アルコール濫用の害に関する啓蒙など、医師、弁護士、教師が一体となって、中学校を中心に訪問し、貢献しました。これらの活動に対して、1987年、ロナルド・レーガン大統領より、数人のアジア・太平洋系アメリカ人の一人として表彰され、また、1988年、1995年、ボルチモ

ア市長、また、メリーランド州知事からも表彰されました。2004年、日本国 川口順子外務大臣より、日米修好開始150周年を期して、「アメリカにおける日本人および日本人医師の社会的地位の向上に尽くした」として表彰されました。

さらに、ボルチモアー川崎姉妹都市の31年にわたる活動のリーダーとして、昨年10月、川崎市の「名誉国際親善大使」の称号を頂きました。

以上のことから、同僚として、中澤弘君は、わがクラスの誇りであり、彼のその活動および功績は、上記同窓会賞功労賞受賞候補者に値するものとして、ここに推薦するものであります。

*追記
今年(10月8日(土))10日(月)の三日間開催します。連絡先は問宮内科(053-473-7871)

心待ちにしています。(中澤)



学術賞

千葉大学大学院医学研究 免疫細胞医学

本橋 新一郎(平5)



この度は、なのはな同窓会賞学術賞を受賞できましたことを大変光栄に思います。この場をお借りいたしました。今までご指導下さった先生方、一緒に研究を進めて下さった多くの先生方に心より感謝申し上げます。

私は千葉大学を卒業後、外科医を志して千葉大学肺癌研究施設第一臨床部門(現 千葉大学大学院医学研究院呼吸器病態外科学)に入局しました。初期臨床研修を行った後に大学院に入学、平成10年より千葉大学免疫発生学の谷口克教授(現、理化学研究所 免疫・アレルギー科学総合研究センター・センター長)に師事し、NK細胞の研究をスタートしました。免疫発生学教室ではNK細胞の特異的リガンドを発見してScience誌に発表してお

り、リガンドにて活性化化したNK細胞が示す強力な抗腫瘍効果を利用したがん免疫細胞治療の臨床応用が期待されていきました。私は肺癌に対するNK細胞免疫治療を念頭に、現免疫発生学教授の中山俊憲先生を初めとする様々な先生のご指導ご協力を得て、肺癌患者におけるNK細胞免疫系の解析を行い、臨床研究開始のためのエビデンスを固めていきました。そして平成13年より前呼吸器外科教授藤澤武彦先生との共同研究として、肺癌に対するNK細胞免疫治療の臨床研究を開始することが出来ました。NK細胞免疫系を標的とした免疫細胞治療は、千葉大の他には米国Rockefeller大学および豪州Queensland大学において行われているのみであり、特に肺癌を中心に施行しているのは千葉大学だけです。現在までに我々が行ってきた臨床研究の中で、体内でのNK細胞活性化を目指す「αーガラクトシルセラミドパルス樹状細胞

の静脈内投与」においては、細胞治療による生存期間延長という臨床効果がNK細胞特異的免疫反応と関連することを解明しました。この結果を検証し社会への還元を果たすために、呼吸器外科吉野一郎教授との共同研究にて厚生労働省の高度医療評価制度に申請予定となりました。

近年、基礎研究から導出された有望なシーズの臨床応用を目指すトランスレーショナルリサーチの重要性が認識され、全国でも臨床研究に積極的な施設では実施体制が整備されてきました。千葉大学でも平成20年にオープンした千葉大学医学部附属病院ひがし棟の1階に、臨床研究を推進する中核となる未来開拓センターが設立され、その中には無菌的な細胞調製が可能となる細胞調製センターが設置され、更に高いレベルでの臨床研究遂行が可能となりました。このような形で千葉大学においても質の高い臨床研究を行う体制が着実に整えられており、私も今回の受賞を励みに千葉大学発の新規治療法開発研究に今後とも努力して参りたいと思っております。この度は誠にありがとうございます。

人事異動

理事

徳久 剛史(昭48)

教授

薬学研究院

高野 博之(昭62)
(循環器内科講師より)

准教授

形成外科学

三川 信之(東京医大)

(昭和大学医学部講師より)

企画情報部

鈴木 隆弘(昭61)
(同講師より)

臨床腫瘍部

関根 郁夫(平元)

(国立がん研究センター中央病院より)

講師

公衆衛生学

尾内 善広

(理化学研究所より)

細胞治療内科学

田中 知明(平4)

(同助教より)

生殖機能病態学

碓井 宏和(平6)

(同助教より)

他大学教授就任

龍野 一郎(昭57)

東邦大学医療センター

佐倉病院



各地の はな会 だより

千葉県のはな会

平成23年度千葉県のはな会総会に Robert Peter Gale 博士講演会

（はじめに）

5月28日（土曜日）に京成ミラマールを会場として千葉県のはな会総会が開

催され、ろのはな同窓会会長伊藤晴夫先生（昭39）、栃木県ろのはな会会長坂田早苗先生（昭34）、藤森宗徳千葉県医師会長（昭37）をはじめとする多数の同窓生のご出席を戴いて成功裏に閉幕したことを報告したい。

今年度の総会は二つの点に特徴があった。一つは総



会の企画運営を昭和50年卒業の有志が担当したことであり、二つめは原子力事故の世界的な専門家である Robert Peter Gale 博士が特別講演を行なったことであつた。この特別講演は各位のご配慮で千葉県医師会の後援、千葉市医師会の共催をいただいた。

〈総会〉

午後4時に開会が宣せられ30名の物故会員に黙とうを捧げたのち、三枝一雄千葉県ろのはな会会長が挨拶を述べられた。

続いて伊藤晴夫ろのはな同窓会会長、藤森宗徳千葉県医師会長よりご祝辞をいただいた。

- ①平成22年度事業報告
- ②平成23年度事業計画案
- ③平成22年度会計報告
- ④平成22年度監査報告
- ⑤役員交代の件

と議事が進行し、報告、計画案はいずれも承認されたが、現在の問題点として会費納付率の悪化が指摘せられた。

予定された議題の後に浅野尚先生（昭38）から、ろのはな会と教授会とが定期的な懇談の場をもつ必要性についての発言があつた。先生はその理由を三つ

の具体的な過去の事例を引いて説明せられた。千葉大学は国内の医育機関として京都府立医科大学に次ぐ130年あまりの長い歴史を誇っている。しかし、医学部精神科の小講堂の取り壊し、旧病院五階の屋階講堂（階段教室）の研究室への転換、故加賀谷勇之助法医学教授にちなんだ「凡秋谷」

の消滅などをみると、みずからの歴史的建造物の大切さにあまりにも無頓着であつたように思われる。そのような変更を加えるについては同窓会にひとこと相談があつて然るべきではなかつたかと諄々として説かれた。出席者に深い感銘を与えた。これらは千葉県ろのはな会誌（平成23年5月28日発行）に詳しい記事が掲載されている。

〈特別講演〉

今年度の総会の特徴の一つがロバート・ペーター・ゲイル（Robert Peter Gale）



博士による「原発事故と医療者の対応」と題する特別講演であつた。博士はすでに1986年の旧ソ連におけるチェルノブイリ原発事故に際し、いち早く現地入りして被爆者治療の指揮をとられたことで知られており、被曝事故への医学的対処に関する世界的な権威である。

さらに東海村の臨界事故でも来日して治療団にアドバイスを与えた。また今回の地震時の原発事故の発生直後に来日して現地を踏査し、外国人記者クラブでその経験を講演して海外からの誤解を解く努力を払われた。

博士の講演の基調は、過去の戦時の原子爆弾による放射能汚染と人的被害、さらにチェルノブイリの原発事故による放射能汚染と人的被害と比較してこのたびの福島の実例を述べられたことであつた。チェルノブイリと福島における原発事故を比較すると、前者は炉心が爆発して放射能が環境にまき散らされたので福島よりは規模の大きな事故であつた。放出された放射性物質も10倍の量であつたと推測されると述べられ、われわれ専門的知識に乏しい者にも十分具体的に理解される内容であつた。



友人の王伯銘氏（昭50）

の質問、不安のさなかにある患者さんに何とアドバイスするかに対して、博士が「Keep calm and carry on（冷静沈着に困難を乗り越えよう）」と答えたという逸話は興味深かつた。これは先の大戦中に独軍の空爆にさらされたロンドン市民を

はげますイギリス情報省のスローガンであつたという。不安の余り過敏に反応することは避けようと自省させられた次第であつた。

〈懇親会〉

特別講演講師のゲイル博士を交えて懇親会が開催され、冒頭栃木県ろのはな会坂田早苗会長からご祝辞をいただいた。

ゲイル博士が懇親会の閉幕まで参加者と一緒にやかな会話を交わしていたことも特筆される。これほどの著名人がわれわれの会に来られて講演一時間、その後の

熱心な質疑に約一時間を割いて、なおかつ懇親会に最後まで参加くださったことはわれわれ千葉県ろのはな会会員にとつても至福の間であつた。願うのはゲイル博士にとって千葉に来駕くださったことが佳き思い出となることである。

われわれは心ばかりの謝金を用意し、それをゲイル博士に壇上でお渡しすると即座に福島の人々のために役立てて欲しいと三枝会長に託された。会長は翌日それを日本赤十字社にゲイル博士からの義捐金としてお渡ししたことを記してこの報告を閉じたい。

（秋葉哲生）

松戸ろのはな会 平成23年3月11日

平成22年度松戸ろのはな会は千葉大学医学研究院小児外科学教授の吉田英生先生をお招きして、「愛と未来」をテーマに輝けることも達した。医療と教育の分野でわが国のことも達が置かれていく状況について解説してくださいました。こ

ども貧困率の高さが医療・教育面で負の方向に働いていることが理解できました。

吉田教授は昭和60年4月に国保松戸市立病院小児医療センター小児外科に赴任され、川村・小野とともに1年間新生児外科・小児外科の診療に携わりました。当時から診療に熱心で患者さんやスタッフの信頼は篤く、教授に就任された現在でもその姿勢は変わらないとお聞しております。「医療・教育分野の改善を図りわが国の将来を担うことも達の可能性を十二分に延ばしてあげたい」という吉田教授の熱い思いが伝わるご講演でした。

懇親会の席で国保松戸市立病院の植村研一総長・江原正明院長と松戸市立福祉医療センター東松戸病院の岩井直路院長から新市立病院計画についての報告がありました。

平成11年度より年一回発行を原則としている「松戸ろのはな会報」は平成23年度で11回目を迎えました。パソコン編集・レセプト発行用レーザープリンタモノクロ印刷のA4版数ページで手作りした簡単なものです。テーマを自由に選んでをモットーとしてい

ますので、診療に関すること、楽しかったこと・趣味の紹介・家族の話など話題はバラエティーに富み執筆者



各人の知られざる一面を覗くことができます。第11巻の聖徳大学短期大学部保育科宮本茂樹教授の「女子大の先生になって」は、小児科臨床医から女子大教師に転

じた戸惑いと楽しさが紹介されています。文中の「随所に主となる」が印象的です。
出席者右から
前列：松島保久（昭47）、北

野邦孝（昭46）、塩川嘉之（昭34）、長田浩（昭20）、吉田英生教授（昭53）、川村健児（昭43）、植村研一（昭34）、篠原寛休（昭35）、江原正明（昭49）、後列：青木俊郎（昭63）、小野元子（昭51）、石島秀紀（昭60）、田代淳（昭60）、岩井直路（昭57）、小林伸行（昭41）、木村亮（昭57）、小森功夫（昭57）、内藤敬一（昭41）、大木剛（昭6）、大塚薫（昭47）、渋谷潔（昭61）、喜田善和（昭52）、斉藤丈夫（昭61）、宮本茂樹（昭51）、島田薫（昭57）、小野和則（昭51）、撮影時不在：旭俊臣（昭48）、平敷好一郎（平9）
（小野和則）

君津木更津
のはな同窓会
平成23年度総会報告

平成23年6月7日木更津市の東京ベイプラザホテルで地区同窓会の年次総会が開催された。当地区は14名の会員を数えるが、今回は38名の出席をみた。

まず会長の松清央先生（昭43）から挨拶があり、東日本大震災の犠牲者の皆様に哀悼の意を表し、また昨年ご逝去された北方勇輔先生（昭35）、和田力先生（昭44）に黙祷を捧げた。続いて事業報告、会計報告、会

君津木更津のはな同窓会



員の動向報告がなされた。地区医師会から青柳博会長（昭49）が、一般社団法人化に向かつて舵を切ったことを報告した。

講演会には循環病態医学の教授になられた小林欣夫先生においていただき、「循環器診療の現状と未来」との御講演を頂いた。血管内治療の最先端のお話を聞

くことが出来、千葉大学のこれからの心血管領域の発展が確信された。
懇親会は、会員以外の研修医や若い医師にもたくさん参加して頂き、千葉県のはな会会長の三枝一雄先生（昭32）の乾杯で和やかに行われた。
出席者右から
前列：儀部勝見（横浜市大・

東京のはな
耳鼻科医会

平成23年7月7日銀座2丁目のホテルモントレにて第11回東京のはな耳鼻科医会が開催されました。今回も勉強会としての講演は笠井創先生の「今年の花粉症の動向について」に始まり、ゲストとして東京女子医科大学耳鼻咽喉科の野中准教授に「上気道好酸球炎症の病態と治療 update」というタイトルで講演いただいた。笠井先生はわかり易いものように軽快なお話しであり、両者とも活発な質疑応答があり、参

加した諸先生にとつていずれも有意義な講演内容でありました。講演会の後は笠井幹事と私の司会で懇親会が開かれ、検見川で開業されている前日耳鼻千葉県地方部会長の神田敬先生のご挨拶をいただき、続いて神奈川県のはな会会長の森豊先生のご発声により、一同さらに元氣付けられたところで会のスタートとなりました。やはり「のはな」という共通項のもと旧交を深める場となり、また今年からは都立駒込病院のスタッフ（千葉出身の他、福井医大、山形大、女子医大出身の先生も）、の参

医大・平3）山田慎一（平7）佐藤行一郎（信州大・昭42）哇元亮作（昭58）李元浩（昭53）北村伸哉（平元）佐藤豊（平23）川口瑠以（平22）
後列：高浦健太（平23）松戸裕治（平6）遠藤博久（昭61）三枝奈芳紀（信州大・昭57）永島薫（昭56）柳澤真司（昭60）山口敏広（北里大・昭54）清水弘則（平4）久保聡史（平5）竹内修（東海大・昭61）新村兼康（金沢大・平4）岩瀬信哉（平23）
（岡陽一）

加、また女子医大耳鼻咽喉科医局員も加わり盛大なものとなりました。有志は2次会さらには3次会までと、昔話にも話しがはずみ有意義な時を過ごしました。出席者は卒年順で神田敬(昭35)、宮下久夫(昭38)、森豊(昭37)、飯田義信(昭39)、登坂薫(昭50)、夜久有滋(昭50)、猿田敏行



(昭51)、工藤典代(昭52)、笠井創(昭52)、吉原俊雄(昭53)、和田二郎(昭53)、諸田英夫(昭55)、永田博史(昭57)、三浦巧(昭57)、大谷地直樹(昭58)、加藤雄一(昭58)、野本実(昭58)、日野剛(昭58)、中村宏(昭59)、三橋敏雄(昭59)、持田晃(昭59)、伊藤宏文(昭61)、本杉英昭(昭62)、藤

原剛(昭63)、柴啓介(平2)、佐内明子(平3)、吉田耕(平3)、中澤健(平4)、岩本容武(平5)、小林伸宏(平5)、小林紀子(平5)、留守卓也(平7)、大谷聡(平7)、新井智之(平19)、駒込病院常勤の渡辺涼子(山形大平18)、近藤律男(福井医大平11)、女子医大からは野中学(昭60)、岡良和(平14)、崎谷恵理(平17)、桑家麻也子(平18)、串美喜子(平19)、宇野真莉子(平20)、小野英梨香(平20)、森下裕史(平21)と多くの先生が参加し親交を深めました。来年はさらに多くの先生方に参加していただくような会の企画、案内をすることとなりました。

(吉原俊雄)

ク
ラ
ス
会

昭和26年卒・クラス会
卒業六〇年を祝う
平成23年6月12日

昭和26年3月卒業(75名)でしたから、今年は満60年の記念のクラス会でした。千代田区のホテルニューオータニに集まったのは18名でした。この60年間に32名が他界しましたが通知を送った者の約4割が出席して

くれました。多少の持病を持ちながらも元気で、なお診療に従事している友も少なくありません。

思えば昭和22年に入学しましたが、当時の千葉市は



空襲跡の焼け野原で、昔の千葉駅のホームから遙かに亥鼻山の上に大病院がまさに巖かに建っているだけで他に何もありませんでした。バスもなく駅から早足

で歩いて25分はかかりました。現在の大病院一帯には解剖、生理、生化学、薬理、病理、細菌、衛生、法医学等の教室があり、芝生に囲まれた広々とした敷地でした。それだけに戦災は受けていましたが大学に來たなど思えるキャンパスでした。勿論、連絡道路を車などは走らず、ひろびろとした景を見ながら、ゆっくりと歩いたものです。

欠席した友人達の状況を報告してくれるようになりました。私、大倉と組んでいゆるボランティア活動で毎年休むことなくまことに延々とクラス会を継続してきました。出席者は年間の自分を語り合い、何時も皆が身近にいる感じで毎年の会合を楽しんで来ましたが、一度、二度とそれぞれに人生の花があつたと思いましたが、今や全員85才前後となりました。健康に配慮して余生を過ごし、毎年会えるように心掛けましょう。戦前戦後を生き抜いた人々も少なくありませんが、今回の東日本大震災の経験から自己中心主義を抜けて助け合いの心が再生し、本来の日本人の心が蘇つたようで喜ばしいと思えます。

後輩の諸君も社会への恩返しを持ちたい。人生を送ってください。

昭和26年卒クラス会一同 (大倉 淳男)

出席者右から
前列…吉田敏郎、西宮脩、四家正一郎、村山智、伊藤進、渡部士郎、加瀬貞治、風戸正巳
後列…大倉淳男、武井稔、石井邦夫、森和夫、奥田稔、糸井久雄、久我哲郎、山口廣雄、小林繁次、関根博

東日本大震災により亡くなられた方々に衷心より哀悼の意を表し、被災された皆様へのお見舞いと早い復興を祈念しております。この時期の同級会ですが、やはり復興に協力すべく話し合うことで、6月4日エドモンドホテルで開催しました。医師17人とご夫人4人集まり、まず前回より他界された有馬道男、植松哲小出紀、羽生富士夫、若菜坦の諸君のご冥福を祈るため黙祷してから、会がはじまりました。茨城の日立で開業されている佐藤君から電気と水なき医療と生活をお聞きしました。おのおの近況が披露され、母校のある千葉県でも医師不足から銚子や市原の病院がつぶれたことなど、医療問題に議論が移りました。来年は6月23日に再会を約束して、2・13の寮歌ののち散会しました。

会場に義援箱をおいたので被災地のお役に立ちたく存じます。

出席者右から
前列…佐藤忠夫、大藤正雄、柴田千葉男、永瀬敏行、窪田叔子、若菜夫人、中野夫人、島崎淳

爾久会 (昭29)



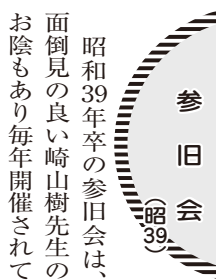
中列：荒木晃、中野練一、
実川浩、中山宗春、野口晃
平、根本幸一、渡辺四郎、
後列：飯田宏美、和田房治、

中山夫人、柴田夫人、奥平
昌彦、中島哲二
(島田 淳)



五五会
(昭30)
平成23年五五会は5月29
日帝國ホテルにて31名(含
夫人9名)の出席のもとで

開催されました。永野俊雄
会長の挨拶に続き、今年度
他界された富田裕君、和賀
井和栄君のご冥福を祈り、
黙祷を捧げた。その後加濃
正明君の乾杯の音頭と共に



参旧会
(昭39)

昭和39年卒の参旧会は、
面倒見の良い崎山樹先生の
お陰もあり毎年開催されて

上牧順三君によるフルート
演奏によって懇親会にはい
りました。和やかな雰囲気
の中で、遠路出席された南
園義一君(山口)片山喬君
(富山)の近況報告を初めと
して全会員が現況について
語りましたが、健康につい
ての発言が多いのも、傘寿
ともなればやむ得ないこと
でしょう。来年度五五会に
ついては開催場所、日時等
永野会長に一任となり、午
後7時別れを惜しみつつ1
年後の再会を約して散会と
なりました。
出席者右から
前列：野本和男、滝口光雄、
片山 喬、新井多喜男、藤
山嘉信
二列目：吉原一郎、伊谷昭
幸、南園義一、高橋康、伊
藤敏夫
三列目：横田俊二、石神一
良、志村昭光、中島和彦、
山本輝通、上牧順三、中野
政雄
後列目：永野俊雄、加濃正
明、秋元駿一、村瀬靖、浅
見敦、
(伊藤敏夫)

いる。一昨年は軽井沢、昨
年は山形と地方で開催され
た。今年は徳島市在住の山
下明美が幹事となり徳島で
の開催となった。
平成23年5月20日(金)、
21日(土)、22日(日)の2泊
3日の旅だった。20日(金)
の夜は、徳島市内の「阿波
踊り会館」で有名踊り連に
よる阿波踊りの実演とレッ
スンを受け、本場の阿波踊
りを体験してもらい好評だ
った。翌日21日(土)は、
鳴門海峡に架かる大鳴門橋
の「渦の道」で鳴門の渦潮
を眺めた後、大塚国際美術
館にて世界初の陶板名画を
鑑賞した。午後からは秘境
祖谷溪へ向かい、大歩危峽
で「大歩危遊覧船」に乗り
祖谷の渓谷を観光した。そ
れから天然のかずらで作ら
れた吊り橋「祖谷のかずら
橋」を渡りスリルを楽しん
でもらった。
午後6時30分に「新祖谷
温泉ホテルかずら橋」にて
記念撮影後、参旧会を開催
した。平成23年3月11日に
発生した東日本大震災の影
響によるキャンセルもあり、
夫婦同伴の出席者を含めて
24名の参加となった。昨年
12月に逝去した米満道子氏
のご冥福をお祈りして黙祷
をささげてから宴会とな
り、会員からそれぞれ近況
を披露してもらった。始め
に伊藤晴夫のはな同窓会
長から、医学部創設135周年
記念事業に対する寄付に対
して感謝する旨の発言があ
った。なお、39年卒は寄付
率が一番であるそうだった。
近況報告では、地震の被害
や津波の話題もあったが、
やはり成人病や癌などの病
気の体験談などが多く、最
後に「お互い健康に気を付
けて来年も元気で会いた
しましょう」と呼びかけ合っ
たことが印象に残った。
宴会は、祖谷の郷ならで
はの囲炉裏のある和室で行
われ、鮎やあまこの川魚料
理に、祖谷の山で採れた山
菜料理が盛り沢山ふるまわ
れた。とりわけ、ホテルの
料理長が、徳島の郷土料理
で有名な「そば米雑炊」の
作り方とそばの効能を説き
ながら宴会場で調理をして
くれた、作りたての「そば
米雑炊」は、ヒットだった。
22日(日)は、南国土佐の
高知へ行き、高知城と日曜
朝市を散策した後、高知県
立「坂本龍馬記念館」を見
学し、高知駅前由来年の再
会を期して散会した。
幹事にとって、3日間の
旅で好天に恵まれたことは
最高の喜びだった。
出席者右から
前列：高根健、遠藤毅、本



アサヒ

贈(謝)「アサヒ」ハフス

村八恵子、木内政寛、万本盛三、永山恵美子、山下明美、塚田夫人
 中列：重松夫人、重松秀一、三浦夫人、伊藤晴夫、山本弘、山口正敏、大河原夫人
 後列：崎山樹、高根夫人、三浦徹蔵、坂田晃康、塚田正男、山口夫人、山本夫人、万本夫人、大河原邦夫
 (山下明美)

ちよに会

かつて『花の四二』と称された昭和42年卒の同窓会『ちよに会』は、6月12日、午前11時30分、東京タワーにほど近く、緑滴る老舗の割烹料理店『とうふ屋うかい』で開催された。幹事は伊藤達雄君。参加するもの32名。久しぶりの東京開催とあって、普段は出席できない朋友の顔も見られ、会場は一気に和やかで賑やかな雰囲気包まれた。

記念撮影は本職はだしの小柳朝明君の担当。まず、故人となった松村公人君への黙祷が行われ、しばしの歓談の後、恒例となっている出席者全員の近況報告となる。

門馬公経君は足腰の不自由にもめげず、年に二、三回は海外旅行に飛び出していく。はるか愛媛県から懐かしい姿を現した牧野英一君。これまた久々の忍頂寺紀彰君はかなりスリムになっている。震災当日の夜、千葉に戻れず、新聞紙を利用して保温し、東京駅で夜明かしをした藤澤武彦君。朗々たる声でドイツ語の歌曲を披露した龍野勝彦君。サマセット・モームを原書で読む高橋弘昭君。原爆症

認定集団訴訟に尽力してきた高橋稔君は、結審のあと、一過性の燃え尽き症候群になったという。懐旧の情にかられ、母校の三田高校を訪れたが、あまりの変貌に愕然とした広島在住の川越和子さん。横綱審議委員としても活躍している守屋秀繁君。巨軀も風貌も大声も学生時代とまったく変わらない前真岡市長福田武隼君。相変わらずの飲ん兵衛で気力横溢の更科廣實君。



昔々の艱難辛苦を見事に克服した笠貫宏君とはおよそ40年ぶりの再会。心臓弁膜症の手術が成功し、関係者に感謝の言葉を述べる勝俣剛志君。そのほかの諸兄弟の近況もみな英気にあふれていたのは誠に喜ばしいことだった。

古稀近い年齢というのに、出席者の殆どが医療の現場で活躍しているのには驚かされる。付記すると、32名中、メタボはただ一人。さすがに医師の集い。日頃の節制ぶりに感心した。

来年度は6月3日の日曜日に同じ会場で行われる。次期幹事は更科君と高部に決まり、午後2時、来年の再会とさらに多くの出席者を期待してお開きとなる。

写真右から

前列：田中弘一、伊藤達雄、守屋秀繁、板谷喬起、笠貫宏、小柳朝明
 中列：福田武隼、小林茂雄、伊佐治尚文、冠木敦子、林益子、川越和子、森田喜崇子、関三千代
 後列：門馬公経、佐野元昭、内藤準哉、高橋稔、高橋弘昭、吉野紘正、更科廣實、龍野勝彦、高崎健、野崎忠信、藤澤武彦、牧野英一、勝俣剛志、高部吉庸、藤田優、鍋島和夫、片倉透、忍

頂寺紀彰

(高部吉庸)

平成12年卒同窓会

平成23年1月22日(土) アパホテル幕張にて、平成12年(2000年)卒の同窓会を行いました。土曜日の午後、子連れ歓迎の方針でしたが、参加人数は大人30人、子供5人と盛大なものとなりました。

卒業から10年が経過したこともあり、一つの節目とすべく同窓会を企画しました。大学の教員、市中病院の中間管理職、研究者など10年の経過により様々な方向に分化がみられましたが、中身はそれほど変化がないように見受けられました。

最後になりましたが、会場の設定から人集め、当日は写真担当と獅子奮迅の働きをみせたもう一人の幹事、上谷実礼さんと二次会の幹事を引き受けてくれた遠藤真美子さんおよび荒川志保さんに感謝します。

写真右から

前列：川田(上山)奈緒子、山田(川人)未朋、中山容子、井口(吉永)容子、栃木直文、藤田幸代、武之内



史子、梅木(西村) 麻衣、室賀(三宅) あかり
 後列：寺山修史、久我明司、長谷川(葛西) 宏美、秋元武之、小林豊、松澤陽子、植山太郎、藤田純一、山崎武、須賀ひとみ、石沢武彰、早野康一、上谷美礼、門脇正美、森谷純治、相崎(矢

田) 扶友美、吉橋学、荒川志保、石川真紀
 撮影時不在：鈴木(杉田) 由美、中田光政
 (栃木直文)

学内情報

卒業生のキャリア形成に関する基礎調査の実施について

千葉大学医学部附属病院総合医療教育研修センター
 前田 崇 (早稲田大学 院平15)
 田邊 政裕 (昭49)

今日の医学・医療における進歩発展は目覚ましく、患者の生命をあずかり、OLの向上を図る医師には、絶えず最新の医学・医療の知識の修得および技術の研鑽が求められます。総合医療教育研修センターは、臨床実習、卒後研修の企画・管理・運営に加え、プロフェッショナルとしての医師の生涯にわたる能力開発、すなわちCPD (Continuing Professional Development) の支援を推進しています。更に、そのような教育、研修のアウトカムとしてのような医療者を育成し、社会に輩出したかをデータとして公表することも、医育機関としての責務になっていきます。

このような社会的ニーズに応えるためにセンターでは本年4月から新しい活動をスタートしました。医師のキャリアアステージに応じた適切な支援を行うためには、キャリア形成の実態と傾向を把握し、把握したデータやエビデンスに基づいてプログラム開発や教育・研修支援体制の改善を行う必要があります。こうしたデータの収集・管理・分析を長期にわたって継続的に行うために、教育・研修データ管理部門(専任教員1名、事務補佐員1名)を設置し、「あのはな長期医学教育調査 (LISME: Longitudinal Inohana Study of Medical Education) プロジェクト」を開始しました。

千葉医学雑誌87巻3号 2011年6月

総説
 高齢者頸髄症の病態と治療
 橋本光宏 山崎正志 望月真人
 相庭温臣 大河昭彦 高橋和久

症例
 エアーガン(圧搾空気)による大腸穿孔の1例
 木下弘壽 中森知毅
 胸椎脊柱管内に発生した骨軟骨腫に対し
 前方進入腫瘍摘出術を行った1例
 葛城 穰 山崎正志 宮下智大 古矢丈雄
 萬納寺誓人 門田 領 藤由崇之 川辺純子
 山内友規 林 浩一 佐久間毅 高橋 宏
 加藤 啓 木下知明 国府田正雄 大河昭彦 高橋和久

研究紹介
 環境影響生化学 その3
 ー無から有を生む基礎医学研究の面白さー
 ヒトSOS生理機能の創成 ー前編ー
 鈴木信夫

学会
 第1212回千葉医学会例会・整形外科例会
 編集後記 横須賀 收
 第87回千葉医学会学術大会

千葉医学雑誌87巻4号 2011年8月

最終講義
 放射線治療に従事して
 伊東久夫
 講 座
 千葉大学医学部前史 ー共立病院・公立千葉病院時代ー
 石出猛史

原 著
 市川市基本健康診査受診者血清脂質の検討:
 nonHDL コレステロールに着目して
 ー市川市基本健康診査の解析(3)ー
 渡辺東也 小林靖幸 安部幹雄 岩澤秀明
 浮谷勝郎 大塚智博 河内山資朗 上白土洋俊
 齊藤 彰 佐々木森雄 篠塚正彦 篠原正明
 廣瀬安紀 福澤健次 土橋正彦 吉岡英征
 武城英明 横手幸太郎

Cognitive function and aging
 Ichiro Shimoyama, Akio Yoshida
 Takako Yugeta, Katsunao Saeki
 Fumiaki Hayashi, Hidekiyo Yoshizaki and
 Ryohei Shimizu

学 会
 第1209回千葉医学会例会・第31回歯科口腔外科例会
 第1210回千葉医学会例会・臓器制御外科学教室談話会
 編集後記 野村文夫
 第87回千葉医学会学術大会

東日本大震災後の千葉大学医学部附属病院 心のケアチームの救援活動

千葉大学大学院医学研究院

子どものこころの発達研究センター

特任助教 新津 富央

東日本大震災により亡くなられた方々のご冥福をお祈りするとともに、被災された皆さまに心よりお見舞い申し上げます。

千葉大学医学部附属病院では、震災直後よりDMAT、医療救護班、心のケアチームによる被災地

域への救援活動を実施しました。心のケアチームは、精神神経科・こどものこころ診療部・看護部、千葉大学社会保健教育研究センター、そして千葉大学大学院医学研究院子どものこころの発達研究センターで協力して構成されていま

す。主に次の3つの地域で、精神科医、臨床心理士もしくは看護師でチームを組み、心のケア活動を実施してきました。

まず3月29日から、津波により1000人を超える方が亡くなられた宮城県東松島市への支援を開始しまし

た。この地域への支援は、東松島市矢本保健相談センターを拠点に、東大、名古屋大の心のケアチームや地元医療機関などと連携して実施しています。避難所の巡回診療、保健センターでの来所相談、小中学校への訪問相談、仮設住宅での健康相談会（講演会やリラクゼーション指導）などを実施しました。次に4月4日から、千葉県内でも津波による被害が大きかった海

浜地区への支援を開始しました。すでに活動中の旭中央病院心のケアチームや千葉県精神保健福祉センターと連携し、避難所の巡回診療、保護者や教育関係者対象の講演会などを実施しました。さらに5月9日から

は、国境なき医師団と連携して岩手県宮古市への支援を開始し、避難所の巡回診療や地元スタッフへの研修などを実施しました。大災害後には、気分の浮き沈みや不安などの「気持ちの変化」、自分を責める、集中力が低下するなどの「考え方の変化」、食欲の変化や、頭痛、不眠などの「体

の変化」が誰にでも起こります。また子どもには赤ちゃんがえりがみられることがあります。これらはいずれも大災害という異常な状況に生じる「正常な反応」ですが、こうした心身の反応に戸惑う被災者が大勢いらっしゃいました。心のケア活動の1つは、こうした反応が正常なものであり多くの場合自然に回復することを伝え、被災者のこころと身体の回復力を促すサポートをすることにあります。一方で、災害救援者に対する心のケアも必要とされています。そこで、5月末から当院の医療支援活動従事者に対してアンケート調

査を実施し、支援活動によるストレス状態の評価を行いました。その結果、支援活動後に約40%の職員が非常に高いストレス状態が続いていたことが分かりました。この結果を踏まえ、7月12日に伊豫雅臣教授による災害医療支援者向けのメンタルヘルズ講演会を開催しました。

今後当院の心のケアチームは、被災地域のニーズに基づく心のケア活動を長期的に継続していく予定です。あのはな同窓会会員の皆様には、今後ともご指導ご鞭撻のほどよろしくお願ひ申し上げます。



東松島市保健師らと



津波被害にあった教室の壁にヘドロで書かれた「生命」の文字



避難所の子供達に絵本贈呈



リラクゼーション法の集団指導

平成23年千葉大学校友会総会

日時：11月12日(土) 14:00～
 場所：千葉大学けやき会館大ホール
 (千葉大学 西千葉キャンパス)
 総会：14:00～14:50
 講演会：(名誉教授懇談会と合同) 15:00～16:20
 ①岩瀬 博太郎 (大学院医学研究院教授)
 ②鄭 國鉉 (サムスンアートデザイン学校 (SADI) 学長)
 チョン グヒョン
 在校生によるアトラクション：
 (名誉教授懇談会と合同) 16:20～16:40
 懇親会：(名誉教授懇談会と合同) 16:45～18:15

研修プログラム

形成・美容外科の紹介と研修

千葉大学形成外科

教授 佐藤 兼重 (昭51)

いまだ聞きなれないとも言われる形成外科という診療科についてお話をします。形成外科は体表の形態異常や色調異常を主訴として、これにより心理的・精神的に落ち込んだ人を対象としています。そしてこれを手術によってきれいに直すことにより明るい気持ちで人生を前向きに頑張ってもらうことを目標にOOLを重視した臨床外科の分野です。少々わかりにくい表現ですが、同じようにきれいに直すという美容外科ならば言葉としては馴染みやすいと思います。ではその境界線はどこにあるかというと、治療の対象が病気あるいは外傷による機能障害または高度の形態異常を呈している場合に限り、保険治療の適応として扱われる分野が形成外科治療であり、対象が病気でなく形態に対する本人の強い治療希望が主体となった医療は自費診療となり、これが美

容外科診療で、そこが境界線ということになります。どちらに属すかに迷う境界領域の治療もありますが、要は変形をあくまで外科手術できれいに直して早期の社会復帰を促すことを私たちは仕事としています。

さて千葉大学での形成外科研修は、基本的には美容外科研修も同時並行で行います。形成外科の研修では一般的な縫合法、形成外科的縫合法など縫合技術の習得が初期の最も重要な課題となります。適切な早期創傷治療を目的とした創閉鎖の方法として縫縮術、皮膚移植術、皮弁移植術などの理論と実際を研修します。また特殊技術として遊離皮弁移植や四肢切断指の再接着を可能とするための顕微鏡下微小血管吻合技術の習得は形成外科初期研修の必修項目として早期より実習を行います。形成外科は基本的には再建外科であるため、外科、耳鼻科、口

腔外科などでの悪性腫瘍切除後の再建治療を行います。この際にも創を閉鎖するのみではなく、常に再建後の形態改善を目指した治療構築を考察した移植術の研修を行っています。最近の形成外科では欠損・不足組織の代替えとしての再生医療を目指した先端医療の一端に関係した研究も盛んになっていきます。

また千葉大学での研修の特徴の一つは他大学では経験することの少ない頭蓋顔面骨の手術が多く行われることです。顔面の形態を改善するために頭蓋顔面骨を骨切りする治療で、比較的大きな手術ですが、効果の極めて高い手術であります。形態改善のために敢えて開頭術を併用することもあり、その際には脳神経外科の協力のもとに治療を行います。顔面を扱う以上眼科・耳鼻科・歯科など関連領域各科との協力が必要と

なることも多く、そのため他科知識の習得や学習を行います。顔面は最も人目につく部位であり、小さな変形から大きな変形まで多々ありますが、患者は個々に自分の人生のなかでの体験やいろいろな思い・悩みを持って受診すること治療する側がよく理解することの大切さを常々教えています。生命を脅かす疾患の治療に取り組み患者・家族に感謝される臨床科の多いなかで、形成外科は患者の今後の人生に光と希望を与えOOLの改善をその最大目標とする唯一の臨床科であることを若い医学生諸君に授業しています。また現在本邦における形成外科専門医数は150人弱で、全国にはいまだ形成外科の診療科すらない大学があり、まだまだ形成外科医が必要とされていることも書きとめておきたいと思えます。

なることも多く、そのため他科知識の習得や学習を行います。顔面は最も人目につく部位であり、小さな変形から大きな変形まで多々ありますが、患者は個々に自分の人生のなかでの体験やいろいろな思い・悩みを持って受診すること治療する側がよく理解することの大切さを常々教えています。生命を脅かす疾患の治療に取り組み患者・家族に感謝される臨床科の多いなかで、形成外科は患者の今後の人生に光と希望を与えOOLの改善をその最大目標とする唯一の臨床科であることを若い医学生諸君に授業しています。また現在本邦における形成外科専門医数は150人弱で、全国にはいまだ形成外科の診療科すらない大学があり、まだまだ形成外科医が必要とされていることも書きとめておきたいと思えます。

病原分子制御学教室の紹介

千葉大学病原分子制御学

教授 野田 公俊 (昭52)

当教室では、各種細菌感染症の発症分子メカニズムの解明をめざしています。さらに、細菌感染に対する生

体の防御調節メカニズムの解明も行い、総合的にはそれらを細菌感染関連の各種疾患の制御ならびに予防に

応用することを目標としています。つまり、病原体と宿主の一方にのみ片寄ることなく、病原細菌が産生する代表的な病原分子の各種トキシンに着目し、それらが攻撃する標的細胞の病的变化、そして、その結果生じる感染個体の病態までを包含した幅広い研究を展開しています。国内外の大学および研究機関との積極的な共同研究を進めており、多くの学術的成果をあげてきました。それらの新知見を細菌感染症の予防や治療へ応用するための新技術の開発も進めており、医薬品関連企業や臨床医師との共同研究も積極的に推進しています。近年の新興・再興感染症の登場、さらには抗生物質の効かない薬剤耐性菌や多剤耐性菌の出現により病原微生物学的重要性が再認識されていますが、我が国ではこの分野の研究者が極めて少ない事が問題となつています。当教室では、病原微生物学・細菌感染学の国際的研究交流活動を推進するとともに、次世代の優秀な研究者・教育者・医師を育成することも重要な使命の一つとして取り組んでいます。

また、野田公俊は2009年1月から日本細菌学会理事長

として、積極的に日本の細菌学会発展のための学会活動を展開しています。さらに2004年から全国の小中高校生を対象とした無料出張講演(千葉大学医学部と日本細菌学会の共催)を行っており、次世代の人材育成活動をも熱心に進めています。2011年4月現在、野田の担当した無料出張講演は全国の230校以上で実施され、受講生は約300人に達しています。この講演活動により、野田は平成20年度科学技術分野の文部科学大臣表彰科学技術賞(理解増進部門)「小中高校生等への微生物学の最新知識の紹介とその理解増進」を受賞しています。

次に当教室の代表的なプロジェクトを紹介します。(1)腸管出血性大腸菌の産生する新規トキシン Subtilase cytotoxin (SubAB)に関する研究 SubABは2004年にオーストラリアの研究グループにより腸管出血性大腸菌 O13:H21 98NK2株で見いだされた新しいトキシンです。SubABは標的細胞のシヤペロン蛋白質である BIPを特異的に切断し、ERストレスを引き起こします。当教室ではSubABを

分離された腸管出血性大腸菌からクローニングに成功し、SubABの性状を解析するために精製を行い、その抗体を作製しました。これまで、SubABによるERストレスに起因した一過性の蛋白質合成阻害現象、細胞の形態変化、細胞周期の停止、細胞死(アポトーシス)に関する新知見を多数報告しています。また、Yeo細胞を用いた研究により、SubABの宿主受容体がインテグリン $\alpha 2 \beta 1$ であること、そして、この受容体刺激がSubABによる細胞の形態変化に寄与していることを明らかにしました。現在、このSubABのヒト細胞に対する致死作用に関して、その作用メカニズムを受容体刺激の角度から詳細に研究中です。さらに、SubABの個体レベルでの病態発現機序を解析する目的で、学内外の多くの研究室と共同研究を実施しています。

(2)腸管出血性大腸菌 O157の産生する志賀トキシンに関する研究 腸管出血性大腸菌 O157は主要な病原因子として志賀トキシン(ベロトキシン)を産生します。志賀トキシンには構造的にも機能的に

もよく似た志賀トキシン1 (Stx1)と志賀トキシン2 (Stx2)が存在します。疫学的な解析から、Stx2を産生する腸管出血性大腸菌の方が、Stx1を産生しない腸管出血性大腸菌よりも重症化に関係しているという示唆があります。このことは各々のトキシン活性、あるいは腸管出血性大腸菌によるトキシンの産生量とその産生のタイミング、産生されたトキシンの菌体外への放出メカニズムなどに違いがあり、それがStx2を産生する腸管出血性大腸菌のより高い病原性に関与していると推察されますが、詳細はまだ解明されていません。Stx1は菌体内で合成され、そのまま菌体内に留まり、菌体外には分泌されません。一方、Stx2は菌体外に出て行く事が分かっています。当教室では、Stx2が菌体外に出て行くメカニズムには大きく二種類の様式が存在する事を初めて明らかにしました。現在、この二種類の特異的なStx2放出機構の解析をおこない、重症化との関連性を詳細に研究中です。

(3)腸管出血性大腸菌 O157 の感染成立に関わる病原因子の研究

腸管出血性大腸菌 O157 は、他の大腸菌に比較して、非常に少ない菌数で感染が成立することが知られています。このことは外部環境に依り、細菌自体がその時々に応じて適切な遺伝子を選択して発現し、病原性を効果的に発揮している可能性が考えられます。しかし、その詳細はまだ分かっていません。腸管出血性大腸菌の感染成立に重要なステップの1つとして、この細菌が有する三型分泌機構という腸管上皮細胞との特徴的な接着現象があります。我々は、この腸管出血性大腸菌が標的細胞との接着時に、通常よりも志賀トキシンの産生量を上昇させている事を発見しました。現在、この現象が起こるメカニズムの解析を行っており、この現象をコントロールする新たな因子の解析を行っています。

(4)コレラ菌が産生する Cholix トキシンの ADP-リボシル化に関する研究

細菌の産生するトキシンの中には NAD を基質として NAD から ADP-リボースを切りだして特定の蛋白質に共有結合させる ADP-リボシル化活性を持つものが知られてい

ます。この反応は前教授の加藤巖先生たちにより、ジフテリア毒素において初めて報告されたものです。その後、相次いでコレラトキシン、百日咳トキシン等の重要なトキシンがこの活性を持つことが報告されました。細菌のトキシンによる ADP-リボシル化は全てモノ ADP-リボシル化反応ですが、生体内においては内在性のポリ ADP-リボシル化反応も存在します。これらの反応は蛋白質の翻訳後修飾として代表的なリン酸化と並び注目されています。最近、コレラ菌の中からコレラトキシンとは異なる新たな ADP-リボシル化活性をもつ Cholix という新規トキシンが発見されました。Cholix はその結晶構造解析から緑膿菌の産生する Exotoxin A と非常によく似た立体構造をとり、蛋白質合成に必須な eEF2 を阻害して細胞死を誘導することがマウスの細胞を用いた実験で報告されました。当研究室では、Cholix のヒト細胞における作用機序を解明することを目的としてクローニングし、その抗体

を作製しました。現在、Cholix のヒト細胞に対する細胞致死作用のメカニズム、受容体の同定、蛋白質合成阻害により誘導される細胞内の mRNA の変化をマイクロアレイ等を用いて詳細に解析しており、コレラの病態への関与を研究中です。

(5)ヘリコバクター・ピロリの産生するトキシンの研究

ヘリコバクター・ピロリはヒトの胃に生息するラセン状のグラム陰性桿菌であり、胃炎、胃潰瘍、更には胃癌の病原因子として注目されています。当研究室ではピロリ菌の産生する空胞化致死トキシン (VacA) に

関する研究を長崎大学熱帯医学研究所細菌学分野との共同研究で進めてきました。これまで、VacA の宿主受容体の同定に成功し、ポリフェノールによる毒性中和にも成功し報告してきました。現在、VacA とは異なるヘリコバクター・ピロリの新たな病原因子の探索を進行中です。

以上が当教室の主なプロジェクトです。これまでと同様に学内外、国内外の優秀な皆さんの参加を待ちめています。また、基礎と臨床の連携にさらに一層努力し、社会的なニーズにも積極的に対応して行くつもりでおりますので、今後ともどうぞ宜しくお願いいたします。

社会保険船橋中央病院

病院長・千葉大医学部臨床教授 高橋 誠 (昭46)

先ず、本年6月に法案(独立行政法人・年金・健康保険福祉施設整理機構 (RF O)の一部を改正する法律)が成立したことを報告します。これはRF Oが名称変更し、新たな独法・地域医療機能推進機構となり、3年以内に全国の51社会保険病院と10厚生年金病院、船員保険病院が一緒の新病

院グループになるというものです。今後、社会保険病院は右記病院機構の一員として存続します。

さて、当院は昭和24年に国有民営の走りとして、内科・外科・放射線科の20床で開設。現在は18科、464床で日常の診療に当たっております。私は昭和46年卒で、第1外科(現在の臓器制御

外科)に入局。昭和56年に松戸市立病院に就職。平成4年に、臨床・研究の恩師の藤本茂名院長(昭32)が、大学から病院長に着任され、そのご縁で当院に異動。藤本先生のご計らいで、パリ第6大学付属ピティエ・サルペトリエール病院に留学。平成11年に久満重樹名誉院長(昭40)が女子医大から着任、病院の理念・倫理と職能の追及、良質な医療の提供、誠心誠意な接遇を掲げられ、18年より、私が第7代目院長となっております。当院は、多くの科で千葉大医局からの医師が活躍しています。内科では、副院長の木村道雄(昭50)、部長として深澤元晴(昭63)、小島彰(昭62)、加藤佳瑞紀(平4)、石塚保弘(平6)、武田真一(平7)が、外科では大塚恭寛(昭63)、小笠原猛(平4)、中野茂治(平9)、志田崇(平9)、野村悟(平20院)、小児外科では佐藤嘉治(平10院)、整形外科では山下桂志(平5)、山下正臣(平11)、泌尿器科では加藤智規(平13)、眼科では五十嵐祥了(平2)、放射線科では根本和久(昭62)、麻酔科桜井康良(平元)愛波淳子(平10)、三村文昭(平19院)、検査部庭山博行(昭58)、病理小松

悌介(昭60)、健康管理吉川信夫(昭58)が部長として活躍してくれています。

当院の特徴は、健康管理センター、周産期センター、内視鏡センター、インプラントセンターの4つのセンターを中心に活動。健康管理センター(吉川センター)は3台の健診車を有し、院外・院内と併せて年間約4万人の健診を行っております。周産期センターは生水教授の医局のご支援を頂き、母体搬送受け入れは千葉県1とハイレベルな活動を保っています。内視鏡センター(加藤センター)長では、年間1万例以上の上部・下部内視鏡を行い、EMR・ESD内視鏡治療、腹腔鏡手術を多数手がけております。インプラントセンターでは、毎年100例以上の全麻手術を行っております。勿論、4センター以外に、各科はシームレスで地域完結型の医療提供の中心



として診療に励んでおり、各部署は、上部団体の全国社会保険協会連合会での、臨床研修医指導者養成講習(厚労省の修了書)を終了し、臨床研修医にも十分な技術と知識を習得する場と機会を提供できま

この予定、肝炎センター、腹痛センターなどの特化したセンターの集合化を夢見ております。

これからの、健全な自立の経営と運営をし、更なる地域医療の貢献のためにも、これまで以上に大学との連携を密にし、あのはな同窓会の方々のご指導とご協力を切に願うのみです。今後とも、どうぞ宜しくお願いいたします。

千葉県精神科医療センター

センター長・千葉大学医学部臨床教授

浅野 誠(昭48)

千葉県精神科医療センターは千葉県病院局が管理する7つの県立病院の一つです。従いまして、初期臨床研修医は2年間で7病院をローテイトするカリキュラムで募集します。希望分野については長めの研修が可能です。後期研修生もレジデントとして病院局の募集採用になり、希望する病院に配属となります。千葉県精神科医療センターは設立26年になり、精神科救急医療のコンセプトを確立したことで全国的に有名ですが、救急医療以外にも精神科医療全般についての研修が可能です。豊富な症例を経験でき、指定医になるた

め、の症例、たとえば、措置の症例、薬物関連の症例など、ほぼ半年ですべて経験することが出来ます。精神保健福祉相談員、保健師など、地域支援の専門職員もいて、チーム医療の経験も積むことができ、精神保健福祉法の運用についても実戦的に学習できます。また、医療観察法の鑑定病院であり、行政鑑定、司法鑑定、にも携わることが出来ます。Modified ECTについても経



験できます。さらに、レジデントは3年ほどの研修期間のうち半年程度の身体科(緩和ケアなども含め)研修が可能です。(県立病院群の中での研修の場合は給料も保障されます)

現在千葉大学精神科医局からは、医療局長 林偉明(昭61)、診療部長 森山稔弘(昭63)、が来ております。千葉大学精神科医局から研修生(後期レジデントクラス)を定期的に受け入れております。

療を県民に提供するにもっともよい位置にあるといえます。また、メッセ国際会議やホテル群にも近く、そこの学会などに参加も容易であるうえ、羽田や成田へのリムジンも幕張から出ており、海外への出張にも便利です。

今日、脳の構造機能の解明の進歩により、神経生理薬理による、精神の疾病の治療法が進んでいます。千葉県精神科医療センターは、千葉大学の研究協力病院として、神経科学の臨床研究を千葉大学とともに進めています。

研修医だより

後期研修医より

千葉大学大学院医学研究部循環病態医科学

青木 康大



私は平成18年千葉大学を卒業後、初期研修等を経て循環器内科医を志し、平成21年千葉大学医学部循環器内科に入局しました。入局後は関連病院である県内の3次救急病院で循環器内科医として働かせていただき、多くの実践的経験を積むことができました。そして、この4月から大学病院に勤務しております。現在、指導医の先生、研修医の先生を含む主治医チームの中

でイニシアチブをとって日々入院患者さんの診療にあたっております。当科では毎週木曜日にカンファレンスを行っておりますが、これは非常に教育的で、小林欣夫(昭63)教授先生を始め諸先輩先生方への確かな助言を頂きながら、入院患者さん一人一人の治療方針を確認し、個々の患者さんに最適な医療の提供を常に模索しております。また、大学病院の利点として、画像、不整脈、冠動脈疾患など各分野で専門家が揃っており日常診療の中での疑問点を、その場でその分野の第一線の専門家に相談できるといふ点があります。

帰局と同時に私は冠動脈疾患治療部に所属しておりますので、冠動脈疾患治療部についてもお話をさせていただきますと、小林教授率いる新体制のもと臨床分野での充実がはかられ、冠動脈疾患治療部では、世界で御活躍の藤本善英(平5)先生が君津中央病院より着任し、また、近隣の開業医の先生方からのご紹介のおかげもあり、カテーテル治療の件数は右肩上がりとなっております。我々帰局医員も然ることながら研修医の先生も、各々の技術レベ

ルに応じ、積極的にトレーニングを受けられる体制となっております。経験できる症例数は専らカテーテル治療を専門とする病院には及びませんが、患者さんひとりひとりから多くを学ばせて頂いており、当冠動脈疾患治療部は小手先の技術にとどまらない知識に根ざした技術を体得できる場であると思っております。是非とも我々と志を共にする若い先生方に当科に入局いただき、一緒に明日の千葉県の循環器医療の充実をはかれればと思っております。

2011年 第36回
あのはな美術展
—千葉大学医学部OBによる美術展—

10月3日(月)～9日(日)
AM11:00～PM6:30 最終日4時

銀座 ひまわり
ギャラリー向日葵
〒104-0061 東京都中央区銀座5-9-13
銀座菊正ビル2F
TEL 会場 03-3572-0830
TEL 事務所 03-3573-1680

懇親会 10月8日(土)午後2時 会場にて

初秋の候、益々御清栄のこととお慶び申し上げます。例年通り右記の会場で、第36回展を開催いたします。ご多用中恐縮ながら何卒ご高覧賜りたくご案内申し上げます。

オンライン会報テーマ一覧

平成23年8月31日現在

◆病院紹介

1	千葉大学医学部附属病院の役割と使命 - 特に外科領域から経験した今後の展望 -	宮崎 勝
2	還暦と古希の狭間で語り合う病院長・医師の会	
	①千葉病院の紹介	鈴木 洋文
	②獨協医科大学の概要紹介 - 産科婦人科を主として -	稲葉 憲之
	③筑波メディカルセンターの紹介	石川 詔雄
3	肝臓病理学から発展した内科研究医への道 そして、医師養成の実践	小保 政男
4	地域医療の充実を実践する病院	小松 寛治
5	沖縄の医療現況を語る	大久保和明
6	現実の地域連携医療を実践する新しい大学附属 病院	伊藤 達雄
7	人脈を生かした同窓生連携の構築が急務	岡本 和久
8	シーボルトより引き継ぐ国際的医療 - 地域と教育を重視する民間病院 -	亀田 隆明
9	地域中核病院を目指す新しい病院	井坂 茂夫
10	内科医と競いあう環境で心臓外科医の診断能力 向上	高原 善治
11	病院の精神は、精力善用と自他共栄である	深尾 立
12	医療に直結した病理研修	山森 秀夫
		菅野 勇
13	来たれ、千葉大学病院へ！千葉大学病院の魅力 と展望	河野 陽一
		山下 須賀
		宮崎 修一
14	地域医療への貢献と災害時の国際支援	中田 瑛浩
		原野 和芳
		迫田 直治
15	多彩な経歴をもつ指導医と学べる臨床研修	諏訪 敏一
		伊藤 博
16	医者将来は、最初の10年間できまる	高橋 誠
17	応用範囲が広い耳鼻咽喉科医療	吉原 俊雄
18	マグネット・ホスピタル時代に対応する地域医 療の中核病院を目指して	小澤 俊
19	救命救急医療の発展は、理念と財政の担保から	金 弘

◆同窓会員経営の病院・医院・診療所の紹介

1	透析合併症（シャント・透析アミロイドーシ ス）の治療に特化した日帰り手術クリニック	森田 弘之
2	妊産婦・新生児にやさしい産婦人科病院	神山 一郎
3	葛西に根付いた内科クリニック	森 照男
4	インフォームドコンセントと 産後のフォローを重視した産科医療	岩倉 弘毅
5	はなまるキッズクリニック	三浦 信之
6	利用者・医師・住民が一体となった自律生活支援	大場 敏明

◆同窓会

1	平成23年度あのはな同窓会総会
2	沖縄あのはな同窓会
3	栃木県あのはな会 平成23年度総会
4	あのはな同窓会の近況と展望
5	平成22年 第35回あのはな美術展
6	千葉県あのはな会・平成22年度総会
7	平成22年度あのはな同窓会総会
8	東京あのはな会 平成22年度総会
9	江戸川あのはな会 平成22年度総会
10	習志野あのはな会 平成21年度総会
11	群馬あのはな会 平成21年度総会
12	信州あのはな会 平成21年度総会
13	栃木県あのはな会 平成21年度総会



オンライン会報

オンライン会報 担当

杉田 克生 (昭54)

あのはな同窓会では最近のIT化時代に沿うべく、ホームページを開設しております(<http://www.riohana.jp/>)。誰でもホームページをご覧になることができ、速報性や動画での回覧に有用性が高い伝達手段です。このホームページを開けますと、「あいつ」「あいつ」と

はな同窓会の紹介、「行事案内」など見出しがいくつか提示されていますが、その中に「オンライン会報」もあります。是非閲覧方法をご参考にアクセスされてみることをお勧めいたします。なお、最近会報に掲載されたテーマを一覧で表にしましたが、同窓会の

先生方でしたらどなたも興味のある内容がいくつか必ずあります。テーマとしては、病院紹介、生涯学習講座、インタビュー、同窓会、クラス会、他大学等、キャンパス便り、都道府県医師対策、医学医療に関連する商業誌報道、その他などの

項目だてに、多くの情報がインターネット上で気楽にご覧いただけます。私が取材させていただいた同窓会の欄を一部紹介させていただきますと、沖縄あのはな同窓会、江戸川あのはな会、最近では中京あのはな会などがあります。中京あのはな会に取材に訪れた際には、名古屋市中区リハビリテーションセンターの松井宣夫センター長から同窓会員だから話していただけるエピソードを語っていただきました。病院紹介では大久保和明先生

(沖縄県立南部医療センター・こども医療センター院長)「沖縄の医療現況を語る」の中で、沖縄でのあのはな同窓会員の活躍状況も語っていただきました。生涯学習講座では、吉田英生(千葉大学大学院医学研究科小児外科学教授)に「小児外科学の最新情報」を語っていただきましたが、これを視聴された医学生が小児外科へ進むことも期待されます。最近では、聖マリアンナ医科大学宗教学の福田誠二教授にお願いし、「医学概論」の授業を取材させ

ていただき、合わせて今後の医療の中の哲学、倫理、宗教のあり方をせつせつと語っていただきました。今回の文面に紹介させていただいた内容は、オンライン会報のごく一部であり、是非ユニークで同窓の方々にはためになる情報満載の会報をごらん願います。また今後とりあげたい内容や話をお聞きしたい先生をご紹介いただき、この会報が一層会員の先生方に役立つことを願っております。

*ヤフーやグーグルなどから「オンライン会報」として検索すると、オンライン会報-千葉大学医学部あのはな同窓会という表示が通常トップに出ますので、このみをクリックして、オンライン会報のトップページをお開きください。なお、上記表示以外をクリックして開かれる記事は、オンライン会報のほんの一部を示すものですのでご注意ください。

◆インタビュー

1	産婦人科医寮の最新情報	生水真紀夫
2	古医書座談会	橘 正道
		石出 猛史
		樋口誠太郎
		秋葉 哲生
3	地域医療の現状を語る	長谷川敏彦
4	外科学の興隆を支えて	中郡 聡夫
5	再教育は、意識改革からスタート	白鳥 敬子
6	千葉大記念講堂の価値を語る	栗生 明
7	蘇った豊田講堂	福永知義 他
8	群馬大学長に聞く	鈴木 守
9	求められる変革～千葉大医学部・医療圏システム・卒後研修制度、そして同窓会～	奥川 忠博
10	自分を信じて医療を選択する	森山 紀之

◆キャンパス便り

1	千葉大学医学部 第1回白衣式	
2	蘇る風景2010夏 千葉編 西千葉キャンパス・水泳部トレーニング・千葉神社妙見大祭・千葉の親子三代夏祭り・千葉市民花火大会	
3	千葉大学総合安全衛生管理機構の紹介	長尾 啓一 他
4	第8回玄鼻祭へのお願い	
5	「新あのはな同窓会館」の計画概要について	栗生 明 他
6	蘇る風景2010年春前編 亥鼻キャンパスと千葉市内	
7	蘇る風景2010年春後編 西千葉キャンパスと千葉市内	
8	2010年春千葉大学亥鼻キャンパス・西千葉キャンパス	
9	七天王塚清祓式	

◆クラス会・他大学等

1	日本の危機管理を担う大学 千葉科学大学・危機管理学部の紹介	藤谷 登 他
2	日本医科大学同窓会－地域活性に連携した大学の記念事業	馬越 正道
3	417会（昭和47年卒）	
4	信州大学農学部記念事業と同窓会館の紹介～食と緑の科学資料館（愛称：ゆりの木）	
5	獨協医科大学医学部同窓会 ～人の繋がりが同窓会である	
6	東京医科歯科大学・お茶の水会医科同窓会	

◆医学医療に関連する商業紙報道

商業紙に報道された医学・医療に関する記事リスト （大震災記事特集などがあります）

◆掲載予定の動画

1	鉄は熱いうちに打て！！	松井 宣夫
2	キリスト教と医学	福田 誠二
3	中京あのはな会	
4	医学と宗教は車の両輪	福田 誠二
5	在宅ホスピスを牽引する診療所	大岩 孝司
6	蘇る風景・千葉/東京	
7	医学生と語る “無から有を生じる生命科学の面白さ”	鈴木 信夫
8	水から学ぶ健康の泉－被災・被曝編－	
9	大規模災害時の医療における水道と電気	吉田 政高
10	飲用水と食品における放射線レベルの簡易測定	喜多 和子
11	生体と水 －被災者に対する健康管理の視点から－	田中 健史

◆都道府県医師確保対策

秋田県医師確保対策と県内病院の例		
1	秋田県健康福祉部医務薬事課 秋田県医師確保対策推進チーム	
2	JA秋田厚生連病院と経営の現状	東海林 誠 遠藤 英樹
3	プライマリケアとスーパーローテートに力を入れている病院	齊藤 崇
4	職員と研修医、そして患者へ安全・安心を与える病院	中村 正明 永田 慎一
5	温泉と緑を活用し、研究と女性医師支援にも力を入れている病院	小笠原真澄
長野県の医療現況と医師確保対策を垣間見て		
6	働きやすい環境づくりで、勤務医確保	桑島 昭文 島海 宏
7	感染症専門医を育成する仕組みづくり	斉藤 博威 内藤 威
8	水を飲むときは、井戸を掘った人の恩を忘れない	熊谷 信夫
9	外科系診療科の選択で充実した人生を送る	原田 順和 本間 順
10	医師の使命感を刺激する木曾の地域医療	久米田茂喜
11	外科の診断・治療に欠かせない基礎医学	前田 尚武 浅野 克則

◆生涯学習講座

第7回産婦人科診療レベルアップセミナー		
1	①産科危機的出血への対応	田中 宏一
	②CTGの読み方 ＝基礎から応用まで＝	生水真紀夫
2	肺癌外科治療の up to date	吉野 一郎
3	前立腺がん治療の最前線 －高密度焦点式超音波治療（HIFU）の概要－	植田 健
4	ウイルス肝炎治療における最新の課題	横須賀 收
5	小児外科学の最新情報	吉田 英生
6	医療紛争相談センターの医療ADRについて	山下洋一郎
7	前立腺癌の予防医学	伊藤 晴夫
8	前立腺癌の診断と治療：地域連携のあり方をふくめて	鈴木 啓悦
9	学校保健に関わる問題	杉田 克生
第86回千葉医学会学術大会 特別講演、招待講演		
10	①－外科医－血管外科医の回想 ニューヨーク～大阪～千葉での経験から	中島 伸之
	②肝胆膵外科－世界の現況と今後の課題	宮崎 勝
11	千葉大学の「がんプロフェッショナル養成プラン」について	滝口 裕一
12	老化と漢方	寺澤 捷年
13	医学教育における代謝栄養学 －食事によるガンの改善－	済陽 高穂
14	新型インフルエンザ対策 大学の備えと我々にできること	佐藤 武幸
15	救急集中治療医学の紹介と重症敗血症/ 敗血症性ショックに対する最新の治療	織田 成人
16	肝胆膵外科における最新情報	宮崎 勝
17	異状死の死因究明は司法解剖へ統合する	岩瀬博太郎

◆その他

1	麹健康科学の現状と研究センターの紹介 －日本国産、レーベンフック顕微鏡紹介－	今野 宏
2	農学者からお医者さんへお伝えしたいこと －松食い虫の防除を例にして－	本山 直樹

◆135周年記念事業協賛企業の紹介

・助成会	・一般企業
------	-------

会 員 从 来

千 葉 大 学 大 学 院 医 学 研 究 科 の 盛 衰

永 野 俊 雄 (昭 30)

(昭 34 年 医 学 研 究 科 大 学 院 生 理 系 解 剖 学 修 了)

医 学 部 を 卒 業 す る 時、指 導 教 官 の 進 言 が あ り、当 時 の イ ン タ ー ン を し な い で、 解 剖 学 の 大 学 院 に 入 っ た。 私 の 学 位 記 に は、生 理 系 専 攻 の 博 士 課 程 (中 略) 医 学 博 士 の 学 位 を 授 与 す る。 昭 和 34 年 3 月 23 日。 千 葉 大 学 甲 第 1 号、と あ る。 同 年 の 修 了 生 は 15 名 で あ っ た。 恐 ら く、定 員 は 各 講 座 2 名 で、 50 名 以 上 で あ ろ う。 そ れ か ら、博 士 の 称 号 は、大 学 院 修 了 と、従 来 の 論 文 提 出 に よ る 博 士 が あ り、こ の 方 は 乙 と 記 さ れ て い る。

大 学 院 の ラ ン ク と さ れ る よ う に な っ た、と 思 う。 現 在 考 え る に、小 生 が 教 授 に な っ た 頃 の 大 学 紛 争 と は な ん で あ っ た か、と 当 時 の 方 々 と 回 顧 す る 必 要 が あ る、と 思 う。 そ の 当 時 の 医 学 生 は、現 今 の 医 学 界 で、 今 人 材 不 足 で あ る と 聞 い て い る。 今 後 は、医 学 部 卒 業 生 は ど の よ う な コ ー ス を と る か、研 修 制 度 で 地 方 病 院、 そ の 他 の 病 院 の 医 師 不 足 は 大 き な 社 会 問 題 と な っ て い る。

「医 療 鎖 国」な ぜ 日 本 で は がん 新 薬 が 使 え な い の か (文 藝 春 秋) 上 梓 に あ た っ て 平 成 5 年 卒 業 の 中 田 敏 博 と 申 し ま す。 こ の 度、文 藝 春 秋 よ り 自 著 「医 療 鎖 国」な ぜ 日 本 で は がん 新 薬 が 使 え な い の か」を 全 国 へ 向 け 3 月 に 上 梓 致 し ま し た。 そ の 出 版 に あ た り、あ の は な 同 窓 会 会 員 の 皆 さ ま を は じ め 多 く の 方 々 に ご 指 導・支 援 を 頂 き ま し た の で、こ の 場 を 借 り て 深 く 感 謝 を 申 し 上 げ ま す。 さ て、私 は 卒 後、多 少 変 わ っ た 道 を 歩 ん で き ま し た。 臨 床 医 の 世 界 を 飛 び 出 し、単 身 米 国 に 渡 り、直 近 の 10 年 間 は 米 国 カ リ フ ォ ル ニ ア 州 に て 先 端 医 療 技 術 に 特 化 し た



中 田 敏 博、文 藝 春 秋・770 円 卒 後 新 書

に 感 謝 し た い。 人 生 の 秋 か ら 冬 と 成 っ た 今、学 生 を 含 め、あ の は な 同 窓 生 の 発 展 を 祈 っ て 止 ま な い。 中 田 敏 博 (平 5) は じ め に

ベ ン チ ャ ー キ ャ ピ タ ル を 運 営 し て き ま し た。 未 知 の 先 端 医 療 技 術 を 発 掘 し、そ れ を 元 に ベ ン チ ャ ー 企 業 を 創 業 し、リ ス ク を と り 投 資 を 行 い、経 営 し て い く 仕 事 で す。 日 本 の 医 療 を、経 営 の 世 界 か ら、あ る い は 私 が 身 を 置 い た 海 外 の 視 点 か ら 見 て 感 じ た こ と を、約 一 年 に 渡 り 書 い た の が こ の 本 で す。 臨 床 医 を 辞 し て 米 国 に ま ず、卒 後 は 慶 応 義 塾 大 学 病 院 産 婦 人 科 に て 臨 床 研 修 を は じ め ま し た。 臨 床 医 と し て の 職 業 に 大 き な 遣 り 甲 斐 を 感 じ て い た も の の、こ れ か ら の 医 療

の ニーズ が 大 き く 変 化 す る こ と を 感 じ ま し た。 今 後 は や は り 慢 性 病 を 中 心 と す る ケ ア の 時 代 に 入 る、そ の 時 に は、臨 床 医 と し て 診 断・治 療 の 技 術 を 磨 い て い く の と 同 時 に、介 護 な ど を 含 む 横 断 的 な 組 織 を チーム と し て 動 か す 技 術 が 医 師 に も 必 要 だ と 考 え る に 至 り ま し た。 そ の た め に、 経 営 を 学 ぶ こ と を 志 し、単 身 日 本 を 飛 び 出 し、マ サ チ ュ セ ッ ツ 工 科 大 学 (MIT) の ビジ ネ ス ス クー ル で 経 営 学 修 士 (MBA) に 学 び ま し た。 今 ま で 海 外 経 験・ビ ジ ネ ス 経 験 ゼ ロ の 門 外 漢 で し た の で、英 語 で の 授 業 に つ い て い く こ と す ら 大 変 な 苦 勞 で し た。 し か し、何 よ り も 刺 激 を 受 け た の は、多 様 な 国 籍 と 経 験 を 持 つ ク ラ ス メ ー ト と の 徹 底 的 に 議 論 を す る 毎 日 で し た。 ク ラ ス メ ー ト の 経 歴 は 多 種 多 様 で、銀 行 家 や 経 営 者 だ け で は な く、中 に は 弁 護 士 や、プ ロ 野 球 選 手 な ど の 変 り 種 も い ま し た。 も ち ろ ん 医 師 で あ る 私 も そ の 一 人 で し た。 多 様 な 意 見 か ら 学 び と る と い う 米 国 の 企 業 経 営 の ダイ ナ ミ ズ ム に 大 き な 感 銘 を 受 け ま し た。 そ の こ ろ 米 国 で は、イ ン タ ー ネット / I T 業 界 を 中

心 に、ヤ フー や マ イ ク ロ ソ フ ト 等 の 創 業 間 も な い ベ ン チ ャ ー 企 業 が、大 手 企 業 を 凌 駕 す る ま で に 急 成 長 を 遂 げ て い ま し た。 実 は、医 療 の 世 界 で も 同 様 に、ア ム ジ エ ン や ジ エ ネ テ ッ ク と い っ た バ イ オ ベ ン チ ャ ー が 革 新 的 医 療 技 術 を 次 々 と 打 ち 出 し、急 成 長 を 実 現 し て き た の で す。 そ れ ら の 会 社 の 経 営 を 創 業 か ら 主 導 し て き た の が、ベ ン チ ャ ー キ ャ ピ タ リ ス ト だ と い う 事 実 も 知 り ま し た。 あ ま り、聞 き な れ な い 名 前 の 職 業 か も し れ ませ ん が、そ れ は、世 界 中 か ら 有 望 な 先 端 医 療 技 術 を 発 掘 し、た っ た 数 人 で 起 業 し、自 ら 投 資 家 か ら 集 め た フ ァ ン ド か ら リ ス ク を 取 っ て 資 金 を 投 資 し、経 営 者 と 共 に 成 功 に 導 い て い く 仕 事 で す。 そ の 多 く は、医 師 や 研 究 者 か ら 出 発 し、企 業 経 営 で 成 功 し て き た 人 たち で し た。 私 は、こ の 仕 事 へ の 憧 れ を 感 じ た ま ま、MIT を 卒 業 後 日 本 へ 帰 国 し ま し た。 孫 正 義 さ ん と の 出 会 い 帰 国 後、私 は あ る 貴 重 な 出 会 い を 果 た し ま し た。 そ の 相 手 は、ソ フ ト バ ン ク 株 式 会 社 の 孫 正 義 社 長 で す。 平 成 11 年 の あ る 日 に 私 は、孫 さ ん が テ レ ビ 番 組 の 中 で 未 来 の ビジ ネ ス に つ い て 熱 く 語 っ て い た 姿 を 見 ま し た。 「今、ヒ ト ゲ ノ ム が 解 読 さ れ 未 来 の 医 療 の 姿 が 大 き く 変 ろ う と し て い る。 ゲ ノ ム 情 報 は デ ジ タ ル 情 報 で あ る。 ソ フ ト バ ン ク は、デ ジ タ ル 情 報 革 命 の 旗 手 と し て、こ れ か ら 大 き く こ の 分 野 に も 取 組 ん で い く。」 私 は、こ れ は 医 療 の 世 界 に 大 き な 風 穴 が 開 く か も し れ な い と 期 待 を 大 き く し、何 と か 会 える チ ャ ン ス を 画 策 し ま し た。 そ し て、つ い に あ る 知 り 合 い を 介 し て 会 える こ と に な り、精 一 杯 自 分 の プ ラ ン を ア ピ ー ル し ま し た。 そ の 3 ヶ 月 後 私 は ソ フ ト バ ン ク で 働 く こ と に な り ま し た。 そ こ で 私 は、社 長 室 経 営 戦 略 担 当 部 長 を 拜 命 し、社 長 直 属 の 部 下 と し て、傘 下 グ ル ー プ 企 業 全 体 の 経 営 戦 略 の 策 定 を 任 さ れ ま し た。 ま た、海 外 企 業 を 中 心 に 多 く の 戦 略 的 提 携、投 資 案 件 の 実 行 を 統 括 し、世 界 中 を 飛 び 回 り ま し た。 ス ピ ー ド の 速 い ベ ン チ ャ ー 企 業 経 営 の 薫 陶 を 受 け た 毎 日 が 懐 か し い で す。 シ リ コン バレー に 渡 る ソ フ ト バ ン ク で の 多 忙 な 毎 日 の 中 で、私 は 一 つ の 構

想を練っていました。それが、ビジネススクール時代に憧れたベンチャーキャピタルを米国で立ち上げることでした。

そもそもベンチャーキャピタルをゼロから立ち上げるなどという事は、途方もない夢にしか聞こえませんが、組織と大きな資金が必要だからです。

しかし、諦めることなく、現地のチームを立ち上げ、国内外の投資家をくまなく何度も訪問し、結果として12社から合計約70億円の出資を得ることに成功しました。

そして、ソフトバンクからも約30億円の出資を得て、合計約100億円の先端医療分野に特化したベンチャーキャピタルを米国カリフォルニア州パロアルト（スタンフォード大学のある街）において2001年に創業いたしました。

それから、多くの失敗と数少ない成功を経験し、約十年の月日が流れました。中には、世界中の何千人もの命を救うことのできる抗がん剤や、新規性の高いがん治療薬、あるいは画期的な心不全医療機器の開発にも成功いたしました。

外から日本の医療を見て

私も日本人として、自らが海外で育てた先端治療法を日本の患者さんにいち早く届けたいとの思いから、投資先企業の日本進出も意欲的に手掛けてきました。

しかしながら、それを実現する上で、何時も突き当たるのは、日本の規制当局でした。欧米で既に広く使われている治療法でさえ、

日本に導入するには追加で五年もかかるというのです。私たちの試みは、革新的過ぎて前例がないという理由で、リスクを盾に拒絶する「鎖国」体質に阻まれ続けました。

先端医療を「鎖国」する日本国の姿を現場にて痛感してきました。

医療「鎖国」はこれに止まりません。日本の医療は、世界の情報からも「鎖国」されています。

「鎖国」された私たちは日本の医療水準が世界からかけ離れていることを当たり前にとされてきました。

例えば、医師不足は、先進国水準から見れば、この二十年以上に渡って存在し続けましたが、政府はそれを頑なに否定し続けてきました。

同様に国が支出する医療費水準も低いことは周知の通りです。

世界に類を見ない人員・費用削減一辺倒の医療政策がいともたやすく横行され、今の現場の医療崩壊は起きるべくして起きたのです。

少子高齢化や国家財政難の今こそ、この「医療鎖国」の現実を打破すべきという主張を世に伝えたいという思いで、著書を出版しました。

同時に、経営者として震災後更に夢と希望を失っている日本人を元気にする方策にも触れています。医療と国際ビジネスという対極にある両方の現場を垣間見

てきた私ならではの、独自の視点を心がけて著しました。

昨年から日本に戻り、みんなの党から千葉県第二区（千葉市花見川区、習志野市、八千代市）を選挙区として次期衆議院選挙に挑戦することを決意いたしました。

米国で、ベンチャー企業の経営者たちと汗にまみれ、夢を見続けた元医師の新たな挑戦です。

そんな医療「開国」の現にご指導・ご支援頂ければ幸いです。

同窓会員著書の紹介

赤倉 功郎 著

前立腺がんの最新治療

主婦の友社

定価 一、四〇〇円（税抜）

赤倉 功郎（昭59）



このたび、前立腺がんの診断や治療についての一般向け解説書を上梓いたしました。我が国においては、前立腺がんは欧米と比較して頻度の少ないがんであっ

ることが最も有効です。治療法には、待機療法（PSA監視療法）から、根治手術、放射線療法、内分泌療法など、たくさん選択肢があります。また、新しい治療法が続々と登場してきています。実際の診療の場面では、

複数の治療法のなかから、「患者さん本人や家族の希望で選んでください」と決断を迫られ、患者・家族が困惑してしまうことも多いのではないかと想像しま

す。前立腺がんについての情報源として、専門書、一般向け書籍、インターネットなどがあありますが、正確で、公平な立場で、新しい事実を、なおかつわかりやすく書かれたものは、なかなか見当たりません。私は、泌尿器科医として多くの前立腺がん患者の診療にあたってきた経験を通じて、前立

腺がんが疑われた、あるいは前立腺がんと診断された患者さんの迷いや焦りに対して、なんとか答えることができたいだろうかと感じてきました。本書では、一般読者にわかりやすく、科学的な事実に基づいて、そして、最新の知見を取り入れることを心がけました。前立腺の解剖や機能からはじまり、診断方法、治療方

法、治療後の生活、治療の副作用、再発や再燃とその対応、そして費用の問題まで、幅広く取り上げて解説しました。今後、ますます増えていくであろう前立腺がんに対し

会員による名著紹介

きょうはぼくらがゆうびん屋さん

千葉大学医学部附属病院の絵本

国立大学法人 千葉大学 医学部附属病院

高林 克己（昭50）

文やまだまじか絵...いとうかな



階から暖めていた「こを舞台にした童話絵本を子供たちに届けたい」との思いをきっかけに、この絵本が誕生しました。千葉大学病院発行ということでも異色の絵本です。

童話のストーリーは、壁画同様、大学の力を結集したものにしようとする意向を向けたコンクールを実施して選考しました。24作の応募作品の中から最優秀賞に選ばれたのは本部職員の出田

加藤修教授が、壁画構想段として「みなみまち」のコーデイネターである教育学部加藤修教授が、壁画構想段として「みなみまち」のコー

しに支えられ、この絵本が誕生しました。

じみお君がピーナッツ三兄弟を連れて病気になったヤギさんの代わりに郵便配達をするというお話で、随所にみなみまの優しい風景とイメージキャラクターが登場します。これを入院してこる子供たち一人一人に渡していますが、既に退院してしまつて在宅医療を受けていた患者さんに絵本を見せたところ、この絵が見たかつたと宝物のように抱きしめて持ち帰えられたという事です。

作者の伊藤香奈さんは最近めきめきと売れ出し、ZINKの火曜ドラマにでてくる絵本を描くなど現在人気急上昇中です。ここで登場するヒロインの「びなこ

平成23年度総会において選出された名誉会員

- 井上 幸万 氏 (昭 27)
- 伊藤 敏夫 氏 (昭 30)
- 栗原 伸夫 氏 (昭 38)
- 寺澤 捷年 氏 (昭 45)

ですが、実ははじめからびなこが主人公であつたわけではありません。病棟にも僅か二カ所にしか登場しないピーナッツ三兄弟は、しかしやはり数あるキャラクターの中でのいかにも千葉らしい良いイメージです。そして山田田香さんが書いたこの童話の中で、しっかりとイメージを獲得しました。

平成23年度第1回常任理事会議事要旨抜粋

日時：平成23年4月20日

(水)

場所：東京ステーション
コンファレンス605
A室

出席者：伊藤晴夫(会長)、大井利夫(副会長)、済陽高穂(副会長)、田中光(会計監事)、青木謙、伊藤達雄、加部恒雄、栗原伸夫、三枝一雄、坂田早苗、佐藤通、白澤浩、鈴木信夫、鈴木守、瀧口正樹、田邊政裕、角田隆文、吉川廣和 (敬称略)

伊藤晴夫会長の挨拶の後、会長が座長となつて議事が進められた。

た。このびなこは伊藤香奈さんその人だと私は思っています。いまやびなこはイメージキャラクターとしてグッズとして病院の売店で売られる他、千葉大学が作成した日本内科学会のホームページの症例検索システムの名称 PINACO にもなつて活躍しています。

1. 議題

(1) 名誉会員の推薦について

瀧口正樹理事より、資料に基づき説明があり、名誉会員推薦に関する内規に則り支部、会長推薦の4名を名誉会員として総会に推薦することが承認された。

(2) 平成22年度決算について

① 決算報告
白澤浩理事より資料に基づき、概ね予算に準拠した収支であるとの説明があり、平成22年度決算報告が承認された。

(3) 監査報告

田中光監事より監査の結果、適正である旨、資料の通り報告された。

(4) 平成23年度事業計画について

瀧口理事より資料に基づき説明があり、前年度に加え以下の計画が承認された。
① 昨年まで行つていた留學生奨学金授与を中止する。
② 同窓会員名簿2012年版を2011年10月に発行する。
③ 同窓会組織充実のため評議員会検討委員会にて組織の見直しを図る。
④ 東日本大震災救援を行う。
⑤ 平成23年度予算案について
白澤理事より資料に基づき説明があつた。繰越可能額が前年度より減額しているため、事業費より約100万円削減する等、大幅な緊縮予算案について説明があり承認された。
① むのはな賞学術賞は減額し、留學生奨学金を中止する。
② むのはな修学資金授与は昨年単年度のみのため今年度の計上はなく、新たに白衣式への助成金を設ける。
③ 東日本大震災救援金80万円を予算化し、すでに企業より寄附されている20万円とあわせ100万円を見舞金に充てる。さらに、むのはな同窓会報に被災

会員への支援を呼びかけ、募金の案内を会報に掲載する。
⑤ むのはな同窓会賞選考結果について
同理事より資料に基づき、功労賞に中澤弘氏(昭31)、学術賞に本橋新一郎氏(平5)、が選考委員会より候補者として推薦された旨の報告があり、承認された。

2. 報告事項

(1) 会報発行予定について
鈴木信夫理事より、次号は5月17日に発送予定であることが報告された。参考資料によりオンライン会報に東日本大震災についての情報サイトや問合せ先等が掲載されているとの説明があつた。

3. 懇談事項

(1) むのはな同窓会賞検討委員会および評議員会検討委員会について

田邊理事より資料に基づいて、むのはな同窓会賞の学術賞に代わり社会貢献賞(仮称)(医療活動を通して社会的に高い貢献をした会員に授与)の新設を検討している旨報告があり、学術賞については、同窓会、猪之鼻奨学会、千葉医学会の三団体の各賞の性格について協議を行う過程であり方を検討することとした。

(2) 新 むのはな同窓会館設立事業について

田邊政裕理事より資料に基づき説明があり、建物・設備等整備委員会拡大委員会(平成23年4月7日開催)

において、延べ坪の増加に伴う建築費増額について総額を2億円に抑えた設計を依頼することとした旨報告された。

(3) 役員選出について

瀧口理事より資料に基づき説明があり、常任理事の欠員が生じた各地区から、新理事の候補が推薦された旨報告があつた。今後、総会にて理事就任の承認を受けた後、理事会にて常任理事就任の承認を受ける手続となる旨説明があつた。

3. 懇談事項

(1) むのはな同窓会賞検討委員会および評議員会検討委員会について

田邊理事より資料に基づいて、むのはな同窓会賞の学術賞に代わり社会貢献賞(仮称)(医療活動を通して社会的に高い貢献をした会員に授与)の新設を検討している旨報告があり、学術賞については、同窓会、猪之鼻奨学会、千葉医学会の三団体の各賞の性格について協議を行う過程であり方を検討することとした。

(2) 新 むのはな同窓会館設立事業について

田邊政裕理事より資料に基づき説明があり、建物・設備等整備委員会拡大委員会(平成23年4月7日開催)

平成23年度 むのはな同窓会総会議事要旨

日時：平成23年6月18日

(土)

場所：東京ステーション

コンファレンス402

出席者：32名

委任状：604名

大井利夫副会長の辞により開会となり、白澤浩理事の司会により、まず物故者に黙祷を捧げた。伊藤晴夫会長の挨拶の後、同会長が議長に選出され議事が進められた。

議事

(1) 名誉会員の推薦について

白澤理事より、内規に基づき推荐された4名について説明があり、承認された。

(2) 年次活動について(報告事項)

① 庶務部報告
鈴木信夫理事より、各会議開催や各支部との交流の内容について報告された。

(3) 事業部報告

同理事より、同窓会賞および学外研究助成の決定、むのはな同窓会留學生奨学金授与、むのはな同窓会報の年3回発行等について報告された。

(4) 平成22年度決算について

① 決算報告
白澤理事より決算内容について説明があつた。収入については、対予算とほぼ同額収入となつており、支出に關しても予算に対して節約になつたこと等の報告

がなされた。
② 監査報告
田中光監事および秋葉哲生監事より監査報告があり、決算案が承認された。

(4) 平成23年度事業計画について
鈴木理事より会報発行、各地域のなな会への支援、各地域のなな会と本部間との交流、研究教育助成、IT広報関連事業、のなな同窓会館設立(135周年記念)事業、同窓会会員名簿の発行、同窓会員組織の充実、東日本大震災救援募金等について説明があり、承認された。

(5) 平成23年度予算案について
白澤理事より各項目の予算額は、繰越金の減少により、支出を抑えるために予算を削減しているとの説明があった。事業費一般学術奨励から、のなな賞学術賞を1名とし、留学生奨学金を今年度からとりやめ、のなな修学資金は昨年単年度の支出のため予算から削除し、東日本大震災支援のため救援金の計上をすること等が報告され予算案が承認された。

(6) 役員選出について
① 会長、副会長、参与、監事

白澤理事より現役員の任期(2年)満了に伴う新役員の選出について会則第8、9、14条に則り説明があり、会長の伊藤晴夫氏、副会長の大井利夫・清陽高穂各氏、参与の小幡裕・税所宏光各氏、会計監事の田中光・秋葉哲生各氏の再任、副会長の鈴木信夫氏、参与の大濱博利氏の新任が承認された。
② 理事
同理事より会則第12条に則り説明があり、理事選出が承認された。
③ 常任理事
同理事より会則第8条に則り説明があり、総会を理事会併催としたうえで、常任理事選出が承認された。
④ 評議員
同理事より会則15条に則り説明があり、評議員が承認された。

⑤ 「人間の尊厳」「まず始めること、始めたら止めないこと」の3つが意見集約された言葉であり、最終的に千葉大学医学部、医学研究院にて学生や医学に携わるものの指針などとして検討してもらおうよう提案しており、また医学部、医学研究院、附属病院とその関連病院、同窓会などを包括する概念として、千葉医学(Chiba Medicine)の言葉を医学部に提案していることが報告された。
⑥ のなな同窓会賞検討委員会からの中間報告について
のなな同窓会賞顕彰の種別を社会貢献賞と功労賞とし、医療活動の顕著な業績により社会的に高い貢献をした会員への授与を検討していることが報告された。
⑦ その他
評議員会検討委員会からの中間報告について
吉原俊雄理事より評議員会検討委員会の中間報告について説明があった。OBの連携とサポート体制の強化な同窓会をめざすことを目的としており、評議員を学年代表幹事、のなな支部代表監事のような実践的なものとするなどを検討していることが報告された。

⑧ 報告事項
① 「千葉医学の伝統言語化プロジェクトの中間報告について
田邊理事より、「獅胆鷹目」「人間の尊厳」「まず始めること、始めたら止めないこと」の3つが意見集約された言葉であり、最終的に千葉大学医学部、医学研究院にて学生や医学に携わるものの指針などとして検討してもらおうよう提案しており、また医学部、医学研究院、附属病院とその関連病院、同窓会などを包括する概念として、千葉医学(Chiba Medicine)の言葉を医学部に提案していることが報告された。
② のなな同窓会賞検討委員会からの中間報告について
のなな同窓会賞顕彰の種別を社会貢献賞と功労賞とし、医療活動の顕著な業績により社会的に高い貢献をした会員への授与を検討していることが報告された。
③ その他
評議員会検討委員会からの中間報告について
吉原俊雄理事より評議員会検討委員会の中間報告について説明があった。OBの連携とサポート体制の強化な同窓会をめざすことを目的としており、評議員を学年代表幹事、のなな支部代表監事のような実践的なものとするなどを検討していることが報告された。

平成22年度決算報告

収入の部	款 項 目	予 算 額 (円)	決 算 額 (円)	対 予 算 額 (円)
	会 費 等	21,400,000	21,102,000	-298,000
	事 業 収 入	5,000,000	5,368,568	368,568
	他 会 計 予 算 外 収 入	100,000	126,370	26,370
	寄 付 金	300,000	160,000	-140,000
	雑 収 入	20,000	368,096	348,096
	(当期収入計)	26,820,000	27,125,034	305,034
	前年度繰越資金受入	3,820,882	3,820,882	
	収 入 合 計	30,640,882	30,945,916	305,034

支出の部	款 項 目 (節)	予 算 額 (円)	決 算 額 (円)	対 予 算 額 (円)
	総 務 費	12,450,000	11,455,382	994,618
	事 業 費	15,980,000	15,488,145	491,855
	法 人 税 等	1,400,000	1,184,900	215,100
	子 備 費	710,882	0	710,882
	積 立 金	100,000	100,000	0
	次 期 繰 越 金		2,717,489	-2,717,489
	支 出 合 計	30,640,882	30,945,916	-305,034

平成23年度予算

収入の部	款 項 目	平成23年度予算額(円)	平成22年度予算額(円)	平成22年度決算額(円)
	会 費 等	21,400,000	21,400,000	21,102,000
	事 業 収 入	5,000,000	5,000,000	5,368,568
	他 会 計 予 算 外 収 入	100,000	100,000	126,370
	寄 付 金	200,000	300,000	160,000
	雑 収 入	20,000	20,000	368,096
	(当期収入計)	26,720,000	26,820,000	27,125,034
	前年度繰越金受入	2,717,489	3,820,882	3,820,882
	収 入 合 計	29,437,489	30,640,882	30,945,916

支出の部	款 項 目 (節)	平成23年度予算額(円)	平成22年度予算額(円)	平成22年度決算額(円)
	総 務 費	12,300,000	12,450,000	11,455,382
	事 業 費	14,380,000	15,980,000	15,488,145
	法 人 税 等	1,400,000	1,400,000	1,184,900
	子 備 費	1,257,489	710,882	0
	積 立 金	100,000	100,000	100,000
	次 期 繰 越 金			2,717,489
	支 出 合 計	29,437,489	30,640,882	30,945,916

(平成23年7月31日現在)

新あのはな同窓会館設立事業募金状況

平成21年の千葉大学医学部創立135周年を機に始めました募金につきまして、下記の
 方々、施設、団体等からご協力を頂きました。ご芳名は新会館の銘板に刻させて頂きたく存じま
 す。なお、日頃よりご厚情をお寄せ頂いております医療機関等におかれましても、なお一層の
 ご支援を賜れますれば誠に幸甚に存じます。

寄付者一覧

(敬称略)

一般個人

片野 鈴枝
 久保田勘也
 稲瀬 道和
 進藤 輝山

医療機関

(医) 大平会嶺井第一病院
 上都賀総合病院
 三田川鉄千葉病院
 埼玉県厚生連 熊谷総合病院
 (医) 社団よつ葉会介護老人
 保健施設 さかき光陽

(医) 三愛記念病院
 (医) 三愛記念そが病院
 下都賀総合病院
 (医) みはま病院
 聖隷浜松病院
 聖隷佐倉市民病院
 聖隷横浜病院
 千葉中央メディカルセンター

企業・法人等

赤星工業(株)
 旭化成ファーマ(株)
 あすか製薬(株)
 アステラス製薬(株)
 アストラゼネカ(株)
 アルフレックスファーマ(株)
 石井食品(株)
 (株) 石渡商事
 (株) ウチダ和漢薬
 栄研化学(株)
 エスエス製薬(株)

イーザイ(株)
 エース損害保険(株)
 (株) エスアールエル
 エルメッドイーザイ(株)
 大塚製薬(株)
 (株) 大塚製薬工場
 小野薬品工業(株)
 科研製薬(株)
 化研生薬(株)
 鹿島建設(株)
 勝又自動車(株)
 (株) 北原防災
 キッコーマン(株)
 キッセイ薬品工業(株)
 杏林製薬(株)
 興和(株)
 協和醗酵工業(株)
 キリンファーマ(株)
 グラクソスミスクライン(株)
 クラシエ製薬(株)
 クラシエ薬品(株)
 京成建設(株)
 小太郎漢方製薬(株)
 (株) 小山商会 千葉営業所
 佐藤製薬(株)
 サノフィ・アベンティス(株)
 (株) サラト
 沢井製薬(株)
 参天製薬(株)
 (株) サンリツ
 (株) 三和化学研究所
 (株) 志学書店
 シェリング・プラウ(株)
 塩野義製薬(株)
 白鳥製薬(株)
 (株) 正文社
 ゼリア新薬工業(株)
 第一三共(株)

大正製薬(株)
 大日本住友製薬(株)
 大鵬薬品工業(株)
 タカイ医科工業(株)
 武田バイオ開発センター(株)
 武田薬品工業(株)
 田辺三菱製薬(株)
 (株) 千葉銀行
 (株) 千葉京成ホテル
 千葉中央会計事務所
 千葉日産自動車(株)
 中外製薬(株)
 (株) 銚子丸
 (株) ツムラ
 帝人ファーマ(株)
 テルモ(株)
 トーアエイヨー(株)
 (株) 東葛幸文堂
 東京海上日動火災保険(株)
 財団法人 同仁会
 東和薬品(株)
 富山化学工業(株)
 鳥居薬品(株)
 (株) ナリコー
 成田山新勝寺
 ニプロファーマ(株)
 日興コーディアル証券(株)
 日本イーライリリー(株)
 日本化薬(株)
 日本ケミファ(株)
 日本新薬(株)
 日本製薬(株)
 日本臓器製薬(株)
 日本たばこ産業(株)
 日本ペーパードクターヘルハイム株
 ノバルティスファーマ(株)
 (株) バイオニア

萬有製薬(株)
 ファイザー(株)
 (株) 富士フィルムメディカル
 扶桑薬品工業(株)
 プリストル・マイヤーズ(株)
 (株) ほてい家
 ホテルグリーンタワー幕張
 ホテルニューオータニ幕張
 マイラン製薬(株)
 丸石製薬(株)
 マルホ(株)
 丸万壽司
 三井住友海上火災保険(株)
 (株) ミノファージン製薬
 明治製菓(株)
 持田製薬(株)
 (株) ヤクルト
 山崎製パン(株)
 (株) ヤンセンファーマ
 ロート製薬(株)
 ワイス(株)
 わかもと製薬(株)
 千葉大学医学部附属病院
 臨床医学研究助成会

小林 洋一
 片岡 清
 加藤 誠
 上川床総一郎
 菊池 敏美
 木下 富夫
 熊谷 武久
 黒川 道徳
 後藤 喜章
 小西 敏郎
 酒井 雄一
 佐藤 千鶴
 下平 坦
 須賀 秀晃
 泉水 卓
 高橋 修
 竹本 勝己
 田中 清七
 坪井 良真
 豊田 弘
 永井 玉枝
 中川 洋一
 名倉謙二郎
 日野修一郎
 広沢 邦浩
 藤井 康史
 堀井 宏志
 松岡 才二
 松村 雅生
 武藤大二郎
 山田 雄一
 与儀 実久
 与岡 雅之
 吉岡 雅之
 脇田 正実
 医学部後援会

笠間 昭彦
 勝俣 賢二
 金子 浩一
 川端 基彦
 北爪 秀政
 工藤 琢也
 蔵田 昌子
 小曾根卓朗
 小関 洋男
 小埜 清
 櫻井 茂
 佐藤 恒明
 鈴木 壽郎
 杉浦 英一
 高浦 和彦
 高橋 恒雄
 田島 啓二
 塚田 俊行
 富永 庸平
 豊田 浩史
 中川 康
 中田 徹亮
 東ヶ崎邦夫
 平山 敏雄
 廣瀬 俊夫
 藤田 邦臣
 前田 雅治
 松田 一男
 三田 信明
 森 豊
 山本 幸一
 吉井 仁実
 吉澤 尚嗣
 若松 英彦
 和田 正英

同窓会員 田中 昭15 洋 清水 富雄 堀江 寛 事務部 千葉大医・旧助手会 谷澤 徹 病理部 馬杉 綾子 計良 和範 循環型地域医療連携システム学 久永 明人 関矢 信康 地野 充時 先端和漢診療学寄附講座 武川 寛樹 総合診療部 大平 善之 臨床分子生物学 宮城 聡 細胞分子医学 川田 哲也 放射線医学 仲村 将高 救急集中治療医学 山下 政克 細川 裕之 岩村 千秋 免疫発生物学 川内 大輔 室山 優子 発生物学 坂下 育美 薬理学 山口 淳 久保 武一 神経生物学 鈴木 敏和 吉田 政高 環境影響生化学					昭16 薬丸比呂志 渡邊 彦憲	昭16 石郷岡 寛 神山 英明	昭16 大橋 平治 岡田 宏一	昭16 阿部 忠夫 有田 文章	昭16 大藤 正雄 大原 一夫
昭17 浦野 英夫 森島 猪二	昭17 倉田 博夫 横江 康夫	昭17 清水 健三 千田喜久雄	昭17 奥野 文雄 神山 一郎	昭17 阿部 幸万 大濱 博利	昭17 鹿山 徳男 佐藤 忠夫				
昭18 梶山 豊 佐藤 進一	昭18 吉田 芳樹	昭18 西澤英三郎 西澤英三郎	昭18 幡野 永由 久安 徹	昭18 河目 照光 住吉 孝男	昭18 島崎 淳 富岡 清海				
昭19 井出源四郎 北澤 幸夫	昭19 山田 悦朗 来仙 隆	昭19 香取 郁雄 斎川 俊一	昭19 幡野 正臣 山口 寅三	昭19 浅利 行男 新井多喜男	昭19 前田 昌利 昌利 陽				
昭20 長田 浩 草間 隆	昭20 山崎 衛 村島 正博	昭20 君島善次郎 小林 康	昭20 幡野 正賢 霜島 正雄	昭20 高橋 宣光 滝口 光雄	昭20 高橋 直幸 金子 勇				
昭21 石原 眞 大磯 英雄	昭21 鶴澤 壽 勝呂 安	昭21 國府田幸夫 鈴木 文男	昭21 中野 正義 中野 正義	昭21 伊藤 敏夫 渡邊 一	昭21 小高 達也 岡本 達也				
昭22 石郷岡 寛 神山 英明	昭22 伊東 和人 上野 高次	昭22 佐々木宣明 鈴木 文男	昭22 阿部 定生 石井 邦夫	昭22 小川 源太郎 小沢 昭司	昭22 小野 清四郎 小野 清四郎				
昭23 板垣 修造 一色 重義	昭23 丸老原恒雄 九島 璋二	昭23 丸老原恒雄 九島 璋二	昭23 阿部 辰一 阿部 辰一	昭23 伊藤 敏夫 渡邊 一	昭23 伊藤 敏夫 渡邊 一				
昭24 石谷 治彦 大林 泰	昭24 宮内 繁夫 渡辺 兼司	昭24 宮内 繁夫 渡辺 兼司	昭24 渡邊 兼司 渡邊 兼司	昭24 渡邊 兼司 渡邊 兼司	昭24 渡邊 兼司 渡邊 兼司				
昭25 多賀谷 譲 奈良 四郎	昭25 西堀 乙彦 平岡 眞	昭25 西堀 乙彦 平岡 眞	昭25 平岡 眞 平岡 眞	昭25 平岡 眞 平岡 眞	昭25 平岡 眞 平岡 眞				
昭26 阿部 定生 石井 邦夫	昭26 久我 哲郎 武井 淳男	昭26 久我 哲郎 武井 淳男	昭26 武井 淳男 武井 淳男	昭26 武井 淳男 武井 淳男	昭26 武井 淳男 武井 淳男				
昭27 石橋 源三 磯垣 弘	昭27 青木大三郎 秋山 龍男	昭27 青木大三郎 秋山 龍男	昭27 秋山 龍男 秋山 龍男	昭27 秋山 龍男 秋山 龍男	昭27 秋山 龍男 秋山 龍男				
昭28 青木大三郎 秋山 龍男	昭28 阿部田辰一 石川 佳夫	昭28 阿部田辰一 石川 佳夫	昭28 石川 佳夫 石川 佳夫	昭28 石川 佳夫 石川 佳夫	昭28 石川 佳夫 石川 佳夫				
昭29 荒木 晃 有馬 道男	昭29 吉田 恭二 若杉幹太郎	昭29 吉田 恭二 若杉幹太郎	昭29 若杉幹太郎 若杉幹太郎	昭29 若杉幹太郎 若杉幹太郎	昭29 若杉幹太郎 若杉幹太郎				
昭30 羽生富士夫 福島 通夫	昭30 秋元 駿一 浅見 敦	昭30 秋元 駿一 浅見 敦	昭30 浅見 敦 浅見 敦	昭30 浅見 敦 浅見 敦	昭30 浅見 敦 浅見 敦				
昭31 庵原 昭一 上原すゝ子	昭31 海老原雄一 小野清四郎	昭31 海老原雄一 小野清四郎	昭31 小野清四郎 小野清四郎	昭31 小野清四郎 小野清四郎	昭31 小野清四郎 小野清四郎				
昭32 有馬 道雄 飯塚 正章	昭32 山口 慶三 森 碧	昭32 山口 慶三 森 碧	昭32 森 碧 森 碧	昭32 森 碧 森 碧	昭32 森 碧 森 碧				
昭33 依田 勇二 和田 康敬	昭33 依田 勇二 和田 康敬	昭33 依田 勇二 和田 康敬	昭33 依田 勇二 和田 康敬	昭33 依田 勇二 和田 康敬	昭33 依田 勇二 和田 康敬				
昭34 赤星 至朗 石川 亮夫	昭34 赤星 至朗 石川 亮夫	昭34 赤星 至朗 石川 亮夫	昭34 石川 亮夫 石川 亮夫	昭34 石川 亮夫 石川 亮夫	昭34 石川 亮夫 石川 亮夫				
昭35 塩川 喜之 齋藤 篤	昭35 塩川 喜之 齋藤 篤	昭35 塩川 喜之 齋藤 篤	昭35 齋藤 篤 齋藤 篤	昭35 齋藤 篤 齋藤 篤	昭35 齋藤 篤 齋藤 篤				

遺伝子制御学 中島 裕史 宮武昌一郎	分化制御学 内田 昭夫 近藤 正大	免疫発生学 中山 俊憲	小児病態学 阿部 博紀 花城恵美子	太田 節雄 金澤 正樹	川上 武子 上林 直子	多田 裕司 露崎 俊明	渡辺 福 篠原 寛休	整形外科学 小野崎 晃 武内 重樹	鈴木 弘祐 土屋 恵一	田波 秀文 土屋 恵一	渡辺英一郎 鎌田慶市郎	耳鼻咽喉科学 岡本 美孝 小関 洋男	亀谷 秀夫 寺田 修久	橘 昌孝 三橋 麗子	山越 隆行 元山 逸功	腫瘍内科学 足立 公代 宇野沢隆夫	奥田 桂子 越後貫道子	川島柳太郎 久原 厚生	小林千鶴子 佐久間 淳	及川 貞 須田 恵	多田 式江 寺田 洋臣	馬場 勇次 日暮 協	矢沢 孝文 米満 裕	伊藤 俊夫 米満 裕	精神医学 山下 忠文	放射線医学 荒居 龍雄 伊東 久夫	遠山 富也 中村 修	呼吸器病態外科学
恒元 博 吉野 一郎	細胞分子医学 岩間 厚志 太田 要生	循環病態医学 江原 和枝 小室 一成	杉林 昭男 元山 妙子	宮内 郁枝 諸岡 信裕	臨床分子生物学 石山 信之 鶴澤 一弘	内山 清春 大木 保秀	小河原克訓 小野 可苗	木村 孝雪 工藤 逸郎	大川 和子 坂本 洋右	佐藤 匡司 椎葉 正史	鳴田 健 翠川 鎮生	盛永 智子 横江 秀隆	先端応用外科学 伊賀 浩 海宝 雄人	久保田 亨 佐久間洋一	篠原 靖志 神宮 和彦	原田 昇 牧野 治文	元山 逸功 牧野 治文	生命情報科学 田村 裕	心臓血管外科学 松宮 護郎	手術部 飯寄 奈保	総合診療部 生坂 政臣	薬剤部 大森 栄 北田 光一	先端和漢 笠原 裕司	43クラス会 7葉会(専25)	7葉会(専23)	五窓会(専23)		

新めのはな同窓会館 建物概要

階数:	2階建て
上階:	・事務室 ・会議室 ・多目的ホール (100名収容)
下階:	・合宿施設 (和室60畳(12畳×5部屋)) 可動間仕切り
延べ床面積:	656.24㎡
建築面積:	544.56㎡
建物高さ:	12.425m
構造:	鉄筋コンクリート造 一部 鉄骨造
着工予定:	平成23年12月1日
竣工予定:	平成24年11月30日

八千会代表大沢弘和(専26)
葉々会
昭和61
西千葉医師の会
年卒同窓会
矢作会代表永野俊雄(昭30)

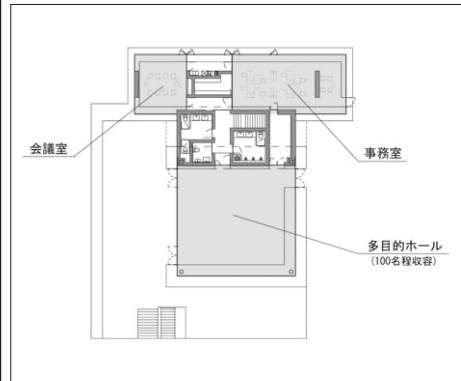
新めのはな同窓会館 計画概要

建物・設備等整備委員会委員長 田邊 政裕

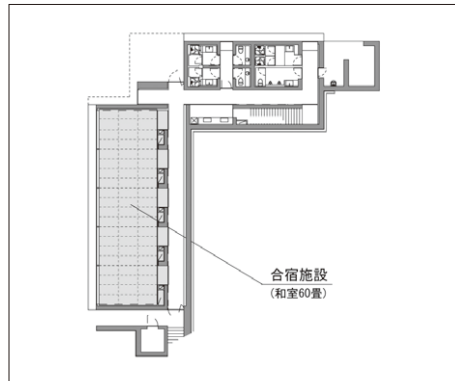
震災の影響により当初の予定が大幅にずれ込むことが危惧されましたが、本年12月初旬に工事が着工し、平成24年12月初旬に竣工予定となりました。当初の予定よりも30%以上延床面積を増加したことで、下階の主に学生が利用する空間の

居住性が向上しました。更に、メインホールのある上階事務室の奥に同窓会のメンバーが集えるスペースを確保することができました。同窓の皆様が亥鼻にいられた時に、気軽に立ち寄り、寛げる場としてご利用いただけるものと思います。

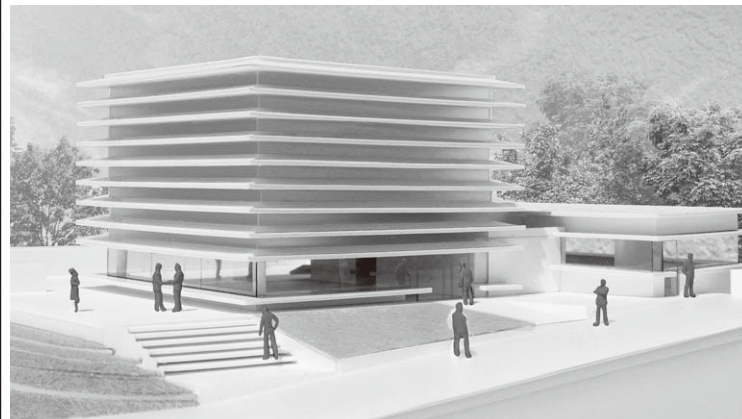
上階平面図



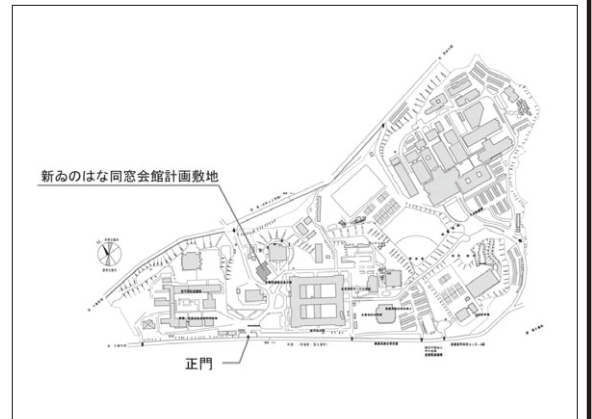
下階平面図



外観イメージ



亥の鼻キャンパス敷地図



敷地の地名地番	千葉市 中央区 亥鼻1丁目14-20(地番) 千葉大学亥鼻校地内		
名称	千葉大学 亥鼻キャンパスのはな同窓会館 新築工事		
用途	大学専ら学舎・会館等	住戸数	0戸
敷地面積	291.1487㎡	階数	1階
建築面積	544.56㎡	階数	地上2階・地下1階
延べ床面積	656.24㎡	延べ床面積	12,425㎡
構造	RC-2造	基礎工法	べた基礎
着工予定	23年12月1日	完了予定	24年11月30日
建築主	千葉市中央区亥鼻1丁目23号 千葉大学亥鼻校地		
建築主 氏名	千葉大学亥鼻校地	TEL	(043)290-2127
設計者	千葉市中央区亥鼻1丁目23号 千葉大学亥鼻校地		
設計者 氏名	千葉大学施設整備部 大塚 啓	TEL	(043)290-2125
工事住居	千葉市中央区亥鼻1丁目23号 千葉大学亥鼻校地		
施工者 氏名	〃		
構設設置年月日	23年	6月	29日

●この標識は、千葉市中高層建築物の建築に係る紛争の予防と調整に関する実態に基づき設置したものです。
●この建築計画についてお問い合わせされる方は、下記へご連絡ください。
(連絡先)千葉大学施設整備部施設整備課 TEL (043)290-2127 階 階地2階

135周年記念事業

千葉大学医学部の伝統

(千葉医学の伝統)言語化プロジェクト

中間まとめ

千葉大学医学部医学教育研究室

田邊 政 裕 (昭49)

経緯

千葉大学医学部85年史が発刊されて50年になる。この書には多くの先達が艱難辛苦の末に現在の千葉大学医学部を築いてきた歴史が克明に記載されている。この中で、鈴木五郎先生が担当された「大学時代II」の「おわりに」の最後の段落に「こうして時移り人は変わり、地形環境にまで変化をみるが、大病院が医育機関として草創以来80有余年の長きにわたり、間断することなくその使命を果たしてきた一筋には、何等の変動もない所に千葉医学の伝統が流れる」という一節がある。「千葉医学の伝統」とは？百人百様の意見があるかもしれない。千葉大学医学部が今後100年以上にわたって存続し、さらに発展していくためには、我々の後輩は先達に勝るとも劣らぬ努力が求められる。その時、彼らの支えになるのがアイデンティティーとしての

「千葉医学の伝統」ではないだろうか。「千葉医学の伝統」を具体的な言葉で表現する。それを卒業生、在校生、さらに、これから千葉大学医学部を目指す未来の後輩に対して、伝統に裏付けられたアイデンティティーとして伝えることは、彼らのみならず患者、市民にとっても強いインパクトになる。このプロジェクトは、135年の歴史を振り返り、次の100年を構想して「千葉医学の伝統」を千葉大学医学部のアイデンティティーとして言語化し、それを後輩に伝える企画である。

事業内容

事業内容は以下の如くである。目的:「千葉医学の伝統」を言語化し、周知する方法。①学外者、卒業生、在校生にこのプロジェクトの目的を周知し、「千葉医学の伝統」を考えられる文章、熟語、キーワードを募る。(i)デルファイ法に準じて有識者(退官された全教授、

現役全教授、本学出身他大前・元・現教授、ゐのはな同窓会全常任理事、地区ゐのはな会支部長、本学出身現役員院長、県・市医師会理事プラス学内委員からの推薦者・150名程度)から個別に意見を求める(趣旨説明・回答依頼文、回答用紙又はFAX用紙又はeメール、返信用封筒)、(ii)ゐのはな同窓会新聞、在校生のメーリング・リストを通して広く意見を求める、(iii)集まった意見を集計し、頻度別に分類し、頻度の高い意見(全体の1/2)を候補として抽出し、再度有識者にそれらを周知して、選択してもらい、(iv)iiiを繰り返して、最終的に残った意見(1/3意見)を「千葉医学の伝統」を表現する意見として、「千葉医学の伝統」言語化プロジェクト委員会(学内:鈴木、白澤、滝口、清水、田邊、学外:伊藤、大井、寺澤、済陽)(敬称略)に提示する。委員会は回答をまとめ、「千葉医学の伝統」を表現する言葉を決する。この企画はゐのはな同窓会事業運営委員会(9/28/2009)でその概要が承認され、臨時常任理事会(10/28/2009)で実施要項が承認をされ、正式にスタートした。

中間まとめ

千葉大学医学部の卒業生など関係する多くの皆さんから、様々なご意見をいただいた。その後、3回の意見集約を経て、「千葉医学の伝統」は下記の「獅胆鷹目」、「人間の尊厳」、「まず始めること」に集約された。これらの言葉をもとに「次の100年を構想する新たな千葉医学の伝統」を Verbal & Visual Identity として言語化プロジェクト委員会が下記のようにまとめた。

(1) 「獅胆鷹目」について

獅胆鷹目行以女手(したんようもくおこなう)にじよしゆをもつてす)は本学の外科学の祖とされる初代千葉医科大学長三輪徳寛先生以来の外科学の伝統として受け継がれており、千葉医学の伝統として最も相応しい言葉である。しかし、以下のような問題点が指摘され、結論を出すには、更に検討が必要と思われる。①漢文のため一瞥しただけでは、現在の学生、教員にとって意味を理解することが難しい、②女手に女性に対する固定観念が感じられ、行以仁愛(おこなうにじんあいをもつてす)、春風秋霜(しゅんぷうしゅうそう)などの代案が提案された、3

回目の意見集約で獅胆鷹目行以女手18票に対して獅胆鷹目 行以仁愛13票、獅胆鷹目 春風秋霜8票、合計21票となった、③これからの学生、教員に漢文は馴染みが薄く、支持されない可能性がある。獅胆鷹目をそのまま言語として残すよりも、これらの要素を全て含み、更に利他、共感などを医師に求められる人格態度を加えた医学部の新たなロゴマーク(Visual Identity)として再生させることが提案された。

獅胆鷹目 行以女手
獅胆鷹目 行以仁愛
獅胆鷹目 春風秋霜

ロゴ:獅子、鷹、(女)手、ハート(仁愛・春風)



工学部デザイン学科の宮崎名誉教授に作成いただいたロゴマークである。

(2) 「人間の尊厳」について 大病院の基本理念として既に認められているが、洗練されていて、わかりやすく次世代に伝える平易な言葉として優れている。医学部、医学研究院、医学部附属病院の基本理念として、職員、学生と共に患者へも強くアピールするメッセージ性がある。HARMONY OF HUMANITY, ADVANCED MEDICINE AND EDUCATIONは簡潔に HARMONY OF HUMANITY AND ADVANCED MEDICINE とし、「人間の尊厳と先進医療の調和をめざし、次世代に伝える」はそのまま残すことが提案された。附属病院の場合、HPのトップページに以下のように表示することが提案された。

千葉大学医学部附属病院 人間の尊厳と先進医療の調和をめざし、次世代に伝える
Harmony of Humanity and Advanced Medicine

(3) 「まず始めること、始めたら止めないこと」について

旧第二外科元教授の中山恒明先生に由来する千葉大学医学部オリジナルの言葉であり、医療、研究、教育

のいずれに対しても、それぞれに取組む姿勢として普遍性がある。イノベーションをやり遂げる意味が込められている。千葉大学医学部の伝統として、そこで学習、診療、研究、指導に携わるすべての人々に具有してほしい姿勢である。米国のシカゴにある国際外科ミュージウムに展示されている中山恒明先生の言葉として Beginning is half the success, not giving up on the way is complete success (まず始めること)が始めたら止めないこと)がある。この英語を begin, continue (は2つの言葉を結ぶ連結記号)と簡潔に表現し、千葉大学医学部・大学院医学研究院で研修、診療、研究、指導に携わる学生、医師達の行動指針となる Verbal Identity として HP等以下のように表示することが提案された。

千葉大学大学院医学研究院・医学部
begin, continue*

*このような2、3字のキーワードで組織の意見、姿勢、行動規範等を表現する方法は、コーポレート・メッセージとして近年よく使用されるようになった。更に、最近は大学でもこのようなメッセージを採用するようになってきている。千葉大学も「つねに、より高きものを目指して」というメッセージ

を謳っている。Begin, continue は「つねに、より高きものを目指して」の行動規範としても整合性があるように思われる。

(4)千葉医学 (Chiba Medicine) について

現在の千葉大学医学部は1949年に公布された国立学校設置法により、千葉大学の一学部として位置付けられている。しかし、本学には1874年の共立病院の設立に始まり、全国に7校のみ設置された高等学校の中で第一高等学校医学部となり(1887年)、千葉医科大学を経て(1923年)、千葉大学医学部となった(1949年)135年の歴史がある。135年の時間軸まで含めた総体として本学を考えると、60年の歴史しかない千葉大学医学部ではそれを十分に表現することはできず、新しい呼称(概念)が必要になる。

135年間に本学が達成した成果は、育成した数多くの医療者であり、質の高い研究であり、地域医療への貢献である。それは、医学・研究機関としての医学部、大学院、附属病院を始めとする関連の地域中核病院、千葉医学会、るのほな同窓会などの成果として継承されている。この135年の伝統とその成果を包括する概念

新るのほな同窓会館設立事業会募金状況報告書

平成23年7月31日 現在

Table with columns: 寄付者 (Donor), 千葉大学基金 (Chiba University Fund), るのほな同窓会寄付金 (Chiba Alumni Donation), 合計 (Total). Rows include 企業等 (Corporate), 教職員 (Faculty/Staff), 同窓会会員 (Alumni), 後援会会員 (Sponsor), and 合計 (Total).

として、前述の鈴木五郎先生が述べられた千葉医学 (Chiba Medicine) を挙げる(Chiba Medicine)により、60年前に設立された一地方大学医学部とは違う本学のアイデンティティを再構築することができるのではないだろうか。

このような医学部、医学研究、附属病院とその関連病院、同窓会などの組織を包括する最上位の概念として〇〇Medicineと総称する言い方が、米国の名門大学では使われている。Penn Medicine, Stanford Medicine, Harvard Medicine などである。創立135年を機に本学も、その伝統と成果を構成員全員が共有する概念として千葉医学 (Chiba Medicine) を導入し、「獅胆鷹目」「人間を本学のアイデンティティとして活用することを提案する。獅胆鷹目のロゴマークにも Chiba Medicine を使用した。

千葉県るのほな会 2011年5月号 Vol.11 No.1

目次 表紙題字：井出 源四郎氏

Table of contents listing articles such as 巻頭言 (Editorial), 報告 (Reports), 特別講演 (Special Lecture), 論考 (Essays), 支部活動報告 (Branch Activity Reports), ESSAY, 学会報告 (Society Reports), 俳句 (Haikai), and 後記 (Afterword).

千葉県るのほな会誌



Vol.11 No.1 2011年(平成23年)5月号

雑文雑談 旗本の話

循環病態医科学 石出猛史(昭52)

千葉市緑区平川町の共同墓地に、林宗五郎政孝という幕臣の墓がある。林氏は家康の代から勤仕する番士(武官)の家系であり、旧千葉郡平川村と旧匝瑳郡富谷村にそれぞれ142石余計284石余の知行所を与えられていた。明治維新後政孝は平川村にある知行所の名主日暮甚七郎方に寄留した。旧幕時代甚七郎にとつて政孝は殿様である。しかし明治2年(1868)の版籍奉還・同4年(1870)の廃藩置県により政孝はその知行所の領主権を失う。従つて殿様から居候の立場に変わったのであるから、甚七郎との関係は微妙なものであっただろう。

政孝の父宗五郎政徳については「多聞櫓文書」でその経歴を知ることができる。天保5年(1834)小十人(武官)に任官、同11年(1840)家督相続、嘉永7年(1834)新番(武官)に叙任。政孝は明治維新当時、数えて46歳である。しかし幕府の役職に就いていたのか、家督相続妻帯の有無などについては不明である。鎧を5円で売って国元に帰ろうとしたが、売れずに果せなかったという。国元とは

江戸のことであろう。拝領屋敷は江戸牛込築土明神下(新宿区)にあった。明治15年(1882)8月25日隣村の野呂村(千葉市若葉区野呂町)で行人として発見された。遺体は甚七郎が村の共同墓地に埋葬した。墓碑によると行年61歳。本姓藤原、法名要善院殿壽栄日芳居士。行路死するに至つた経緯については記録が無い。

林氏は所謂江戸幕府の「旗本」と呼称される直参である。ところでこの「旗本」とは厄介な用語である。幕府の文書にもみられるものの公式の資格でも位階でもない為に、定義が無いのである。一般に流布している旗本の概念としては、(1)目見以上(2)禄高二百石以上の二つである。江戸学研究の大家三田村鳶魚は目見以上の説をとっているが、文献上の根拠があるわけではない。

ところで幕臣で比較的高禄で目見以上であっても、就任する役職によつては目見以下の扱いとされることがあった。鬼平事長谷川平蔵で知られる「火附盗賊改」がその職である。

火附盗賊改は、幕府の常備

軍である「御先手組」(御弓組・鉄砲組からなる)の組頭が兼務した(「加役」という)。御先手組々頭に就くのは1500石高の幕臣であるから目見以上である。火附盗賊改を兼務すると役料60人扶持が増されたにもかかわらず目見以下の扱いとされた。

西丸坊主竹尾善筑が後世に伝える目的で、幕府の礼式についてまとめた『類例略要集』に旗本に関する記述がある。大目付が阿部飛彈守からの問合せに答えたもので、

「御旗本は万石以下御番衆迄之通称 御家人申は御目見以上御目見以下にて差別之儀には無之」とある。御番衆とは五番方(大番・新番・書院番・小姓組番・小十人)のことであろう。番衆以上を旗本とすると、目見以上であっても評定所留役・勘定・鷹匠頭・馬医・絵師狩野氏等はその範疇に入らなくなる。より厳しい基準といえるかもしれない。

「御旗本武鑑」という人名録がある。通常の『武鑑』は幕府の役職に関する人名録である。『御旗本武鑑』は家格に関する人名録であるから、『役職武鑑』ほど頻繁には出版されなかったようである。囚獄石出帯刀は目見以下であるが『御旗本武鑑』に記載されている。元来大番士

の出身だからであろう。『御旗本武鑑』の本格的な研究書はいまだ見あたらない。

おくやみ

- 中島 安三(昭17)
- 橋本 孝平(昭17)
- 山脇 知(昭18)
- 高瀬 慎三(昭19)
- 及川三千雄(熊本大昭20)
- 川崎 正夫(昭20)
- 國井 光智(昭21)
- 和田 寛(昭23)
- 中山 重男(昭23)
- 庄司 肇(九州大専昭24)
- 有田三千男(昭24)
- 稲田 正實(昭25)
- 越後貫 誠(昭25)
- 辰巳 一郎(昭25)
- 津田 康之(昭25)
- 土谷 秀夫(昭25)
- 中島 忠一(昭25)
- 森川 二郎(昭25)
- 大岡 重弘(昭26)
- 白幡 光(昭26)
- 大和 祐航(昭26)
- 林 裕平(昭26)
- 新井 利男(昭27)
- 竹内 信輝(昭29)
- 若菜 坦(昭29)
- 和賀井和栄(昭30)
- 會美 知明(昭31)
- 羽鳥 明(昭31)
- 飯島日出男(昭和大昭35)
- 山岸 勲(昭38)
- 青山 炎一(昭39)
- 高田 典彦(昭40)
- 原 壮(昭40)
- 杉山 吉克(昭45)

ゐのはな同窓会賞受賞候補者募集要項

第十七回(二〇二二年度)ゐのはな同窓会賞の受賞候補者を左記により募集致します。

- 一、受賞対象者
 - ①学術賞 本会員で、医学研究あるいは医療活動の顕著な業績により、学術的あるいは社会的に高い貢献をした個人またはグループ。
 - ②功労賞 医学および広く文化の各領域において、千葉大学医学部および千葉大学学ゐのはな同窓会に多大の貢献をした者。

- 二、表彰
 - ①学術賞(三件以内) 盾および副賞(総額二百万円以内)を贈呈します。
 - ②功労賞(三件以内) 盾および薄謝を贈呈します。

三、応募方法
所定の申請用紙により、二〇二一年十二月一日から二〇二二年一月三十一日まで申請して下さい。

四、受賞者の決定
選考委員、常任理事会の議を経て、会長が行います。

審査結果は二〇二二年五月中頃までに各申請者に通知すると共に、ゐのはな同窓会報に掲載します。

五、問い合わせおよび申請用紙請求先

千葉大学医学部内 ゐのはな同窓会事務室
申請用紙は同窓会ホームページよりダウンロードすることが出来ます。



編集後記



あの激烈な東日本大震災からあつと言う間に半年が過ぎようとしていきます。時間が経つのは早く、人の記憶も曖昧になってきますが、一時期よりは減つたものの未だ時折余震を感じ、日本においては度々見舞われる大きな自然災害と今回決定的に違うのは原発事故という遺産を抱えてしまっているためでありましょう。それでも復興に向け、節電は続くものの被災地以外での世の中の動きはだいぶ戻つてきたような気がします。本号では伊藤晴夫先生が同窓会長に再任され、巻頭にご挨拶が掲載されており、ご挨拶が掲載されております。同窓会の益々の発展が期待されます。また、ゐのはな同窓会総会における宮崎勝附属病院院長の記念講演が掲載され、今後の大学病院の方向性が示されております。稲葉憲之先生の獨協医科大学学長就任を始め、多くの先生の教授、院長就任も着実に進行しております。

松原 久裕(昭59)