

# 松濤中学校の教育目標

(The Educational Targets of Our School)

人権尊重の精神を基盤にした教育理念の基に国際社会に主体的に対応することのできる、心身ともに健康で知性と感性に富んだ、人間性豊かな生徒の育成を目指し、次の目標を定める。

## 「世界へ松濤中生」

(Achieve a role in the global community)

- 自立 (Grow)
- 尊重 (Respect)
- 創造 (Create)

## 目 次

1	教育目標	1
2	入学をお考えの児童・保護者の皆様へ	2
3	学校長挨拶	3
4	松濤中学校PTA憲章	4
5	英語教育重点校Q&A	5
6	松濤中学校での生活Q&A	10
7	学校生活のルールについて	18
8	特別活動	21
9	部活動について	23
10	今後の予定	25

## 本校への入学をお考えの児童・保護者の皆様へ

松濤中学校の説明会にお越しいただきありがとうございます。

本校は、公立中学校でありながら、都内でも他に例を見ない先進的な教育実践を続けてきた学校です。渋谷区英語教育重点校として20年の実績を積み重ねてまいりました。パーシャル・イマージョン教育という独自の教育は、20年経ってもその先進性が色あせていません。また、伝統的に地域との連携を大切にしてきた学校でもあり、区内で最初のコミュニティ・スクールでもあります。保護者・地域・学校が三位一体となって学校教育を創造してきた結果、生徒は、明るく、前向きに自らの可能性を真っ直ぐに伸ばしています。学習指導要領改訂等の新しい教育課題解決に向けて、本校はさらに発展しています。私たちは、次のような考えで、特色ある学校づくりを行っています。

### 1 喜んで登校したくなる学校

本校は、授業を大切にしている学校です。言うまでもなく、学校生活の中心は授業です。生徒は授業を通して、基礎的な知識及び技能を習得し、思考力、判断力、表現力その他の能力をはぐくみ、主体的に学習に取り組む態度を身に付けます。本校の教員は、弛まぬ授業改善を図り、生徒の学力向上に力を注いでおります。また、しっかりとした規律のある授業を基盤として、生徒相互及び生徒と教員との信頼関係を築き、心の豊かさをはぐくんでいます。さらに、「特別活動」や「総合的な学習の時間」を通して、生徒の主体性をはぐくんでいます。これらのことは、学校公開時の生徒の様子をご覧いただけるとご理解いただけます。どの教室にも生徒の笑顔があふれています。

### 2 喜んで英語を学びたくなる学校

本校では、生徒が英語を使う場面がたくさんあります。教科としては、「英語」以外にも、「音楽」「美術」「保健体育」「家庭科」の4教科で英語による授業（パーシャル・イマージョン）があります。また、毎朝（火～金）15分間の英語のアクティビティをしてから、楽しく学校生活が始まります。帰りの学活、生徒会活動、学校行事のアナウンスにも英語を使います。2年生や3年生の宿泊行事でも英語活動があります。さらに国際理解教育推進校としての国際交流活動も継続的に行っています。外国の生徒とのコミュニケーションを通して、日本の伝統文化を伝え、異文化理解を図ります。普段から英語にたくさん触れることで、生徒は自然と英語に親しみ、楽しみながら学び、卒業までには十分な英語力を身に付けます。このことは、本校生徒の英検取得率の高さからもご理解いただけると存じます。

### 3 喜んで応援したくなる学校

本校は、地域の中の学校として、地域の皆様や保護者の皆様とともに歩んできた学校です。地域の皆様の熱いご支援をいただき、学校の教育活動が非常に充実しています。コミュニティ・スクールとしての考え方を体現してきた学校です。平成25年度からは、松濤SAMS協議会（学校運営協議会）を設置し、学校と協働しながら学校づくりをするコミュニティ・スクールとなりました。さらに地域、保護者との連携を推進してまいります。

私たち松濤中学校の教職員は、本校に入学してくる生徒一人一人に、中学校生活を楽しく、充実したものにしたいと願っています。そのため、地域の皆様や保護者の皆様との連携を推進し教育活動を充実したものにしようとする様々な取組を行っています。また、中学校卒業後も、生徒一人一人が個性と希望に応じた進路に進むことができるよう努めてまいります。

## 本校の教育の基本的な考え方

本校では、学校の教育目標を達成し、「生きる力」を身に付けるために、具体的に次のことがらを大切にした教育を行います。

### ○「学習意欲の向上を図ります」

・本校では、「主体的で対話的な深い学び」の視点で常に授業改善に取り組み、楽しくわかりやすい授業を目指しています。また、タブレットPCなどを有効に活用し、探究的な学習も取り組み、学習意欲の向上を図ります。

### ○「学習態度や授業を大切にできる心がまえを育てます」

・私語をしない、持ち物を忘れない、ノートをとるなど、基本的な授業態度の指導を重視します。これができるかどうかで、学習の定着度が変わってきます。

### ○「ご家族の協力のもとに、家庭や自分で学ぶ習慣化を図ります」

・宿題、復習・予習、読書などの習慣化は、学ぶ意欲と結果に大きな影響をもたらします。家庭学習には、全生徒に配布されているタブレットPCを効果的に活用します。

### ○「英語を楽しむ前向きな姿勢と英語を使える力を育てます」

・英語で行う授業や行事などが他校より多いことから、本人が英語を学ぶ強い意志をもっていることが大切になります。意欲さえあれば、ALTと接する機会や日常で英語を使う場面も多く、自然に英語力が向上します。英検は、準2級以上の取得を目指します。

### ○「社会のルールを守る態度を育てます」

・学校のきまりや社会のルール等の規範の意義を理解し、生徒自らが規範を守り行動するという自律性をはぐくみます。

### ○「社会に必要なマナーを向上させます」

・体験学習を通して、学校や家庭以外の社会に接する機会を増やし、言葉遣い、あいさつ、礼儀などを身に付けさせます。

### ○「他人を思いやる心、痛みを感じる心、自分を大切にすることを育てます」

・「特別の教科 道徳」を中心に全教育活動を通して、生徒の豊かな心を育てます。教育相談を推進し、いじめや問題行動などを早期に発見し、家庭や関係諸機関と協力して早期解決します。

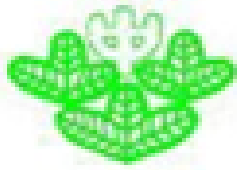
### ○「健康的に生活しようとする態度を育てます」

・体力の向上や食育、安全教育を家庭の協力を得ながら推進します。

※本校の教職員は、生徒のために時間と労力を惜しみません。入学しましたら教職員を信頼し、気楽にご相談ください。そして、松濤中生の保護者として、地域に親しみ、学校の教育活動にさまざまな形で参加していただきたいと思っております。協力し合い、お子さんに「たくましく生きる力」を身に付けさせましょう。

令和5年 9月16日(土)

渋谷区立松濤中学校  
校長 守原 智信



# 松濤中学校 PTA 憲章

渋谷区立松濤中学校 PTA

本校の P T A は、会員の緊密な連携のもとに生徒の福祉を増進し、学校教育の目的に協力するとともに、会員相互の教養を高め、親睦を図り、信頼関係を維持する事を目的として設置されています。

それは、P T A 活動を通じて、学校が掲げる「松濤中生の誰もが喜んで登校したくなる学校」づくり、「松濤中生の誰もが喜んで英語を学びたくなる学校」づくり、そして「家庭や地域の誰もが応援したくなる学校」づくりを、地域住民の協力を得つつ、会員である保護者が支援する事を意味しています。

本校の P T A は、設置の目的を実践するため、以下の事項を P T A 憲章として制定します。



## ① P T A 活動、学校行事に積極的に参加し、笑顔で協力し合おう。

「保護者も松濤中学校で楽しもう。参加してみよう。」

「各活動・クラス交流に参加し、楽しくコミュニケーションをとり、わかり合おう。」

「松濤中生の誰に対しても、わが子のような気持ちで接してみよう。」

## ② 疑問・問題・意見があれば、直接学校(教師)と話し合おう。

「子どもからの情報に偏らず、第三者や学校からも話を聞き、丁寧・慎重に判断しよう。」

「子どもの前で教師批判をしないように気を付けよう。」

## ③ 困っている保護者・子どもに寄り添おう。

「困っている子ども・保護者に気がいたら、声をかけてみよう。お互いに支え合おう。」

「困った事があつたら、心を開いて相談してみよう。」

## ④ 保護者は学校での子どもの様子、また校内の情報を知る努力をしよう。

「保護者は学校からの各種通信を読み、学校の様子を知ろう。」

「校則や社会のルールなどを尊重し、守るように指導しよう。」

## ⑤ 子どもへ惜しみない愛情を注ぎ、それを伝える努力をしよう。

「子どもに命の大切さ・尊さをしっかり伝えよう。」

「子どもの話や願いに親も教師もしっかり向き合おう。」

## 英語教育重点校 国際理解教育推進校 Q & A

Q 1 「渋谷区英語教育重点校」「国際理解教育推進校」としての取組のねらいは何ですか。

**A** 生徒に英語によるコミュニケーション能力を身に付けさせるとともに、日本の伝統や文化を理解し尊重する態度を養うことにより、国際化・グローバル化に対応できる人材を育成することを目指しています。

**★参考：英語の授業**

- ・週4時間の少人数授業を展開する中で、週2時間はALTとのチームティーチングの授業とし、基礎・応用クラスに分かれてアクティビティを中心とした指導を行う。
- ・残り週2時間の日本人教師のみの授業においても、英語を使用した教科書指導を行う。
- ・2年次は英語劇「MOMOTARO」などの指導も行う。
- ・英語検定の合格を目指し、1次合格者を対象に、2次試験の面接練習を実施する。

Q 2 生徒は、どの程度の英語の力を身に付けるようになりますか。

**A** 多くの生徒が、日常生活についての基本的なことがら英語で話すことができるようになります。在学中に全生徒が英検準2級以上の取得を目指します。平成28年度から、受験率の向上を目的として、学校運営協議会からの受験料補助もいただいています。

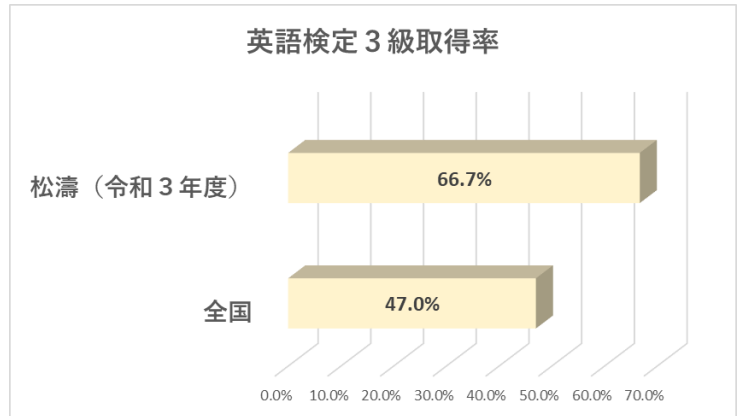
**★参考資料：英検取得状況（令和4年度）**

	在籍数	1級	準1級	2級	準2級	3級	合計	3級以上取得率	準2級以上取得率
3年	90	0	1	13	36	35	85	94.4	55.6
2年	101	0	2	6	26	27	61	60.4	33.7
1年	101	0	0	2	4	19	25	24.8	5.9

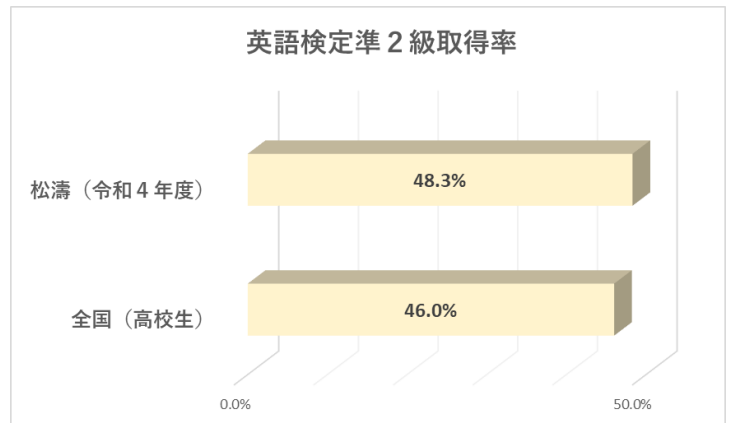


★参考資料：英検3級、英検準2級、全国との比較状況

英語検定3級取得率	
全国	47.0%
松濤（令和3年度）	66.7%



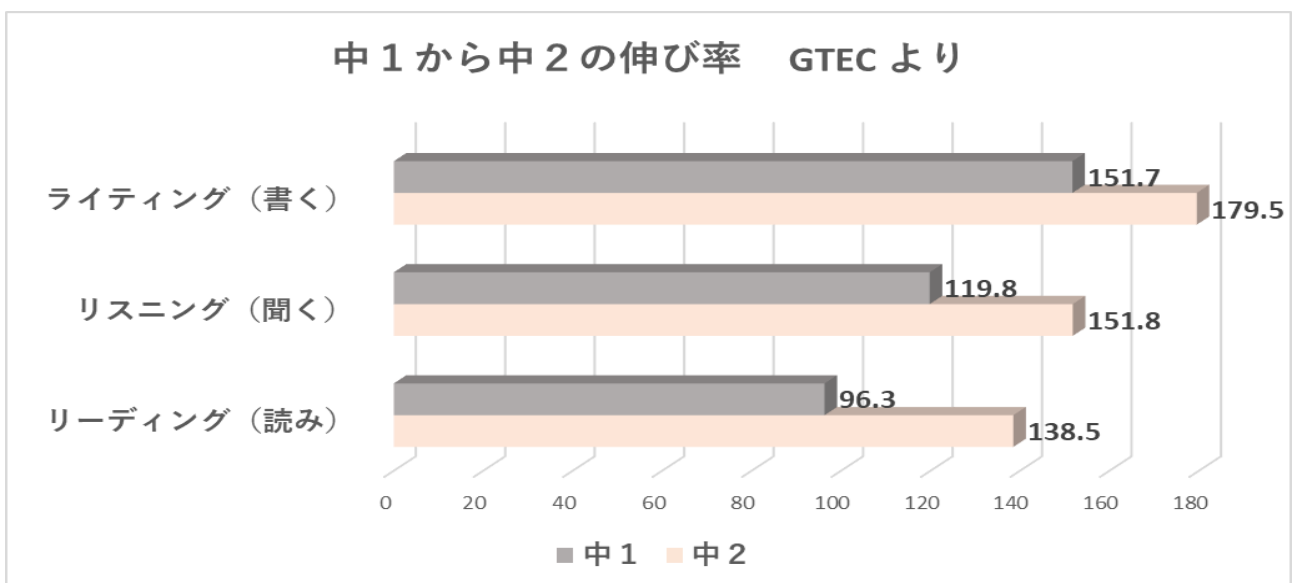
英語検定準2級取得率	
全国（高校生）	46.0%
松濤（令和4年度）	48.3%



文部科学省  
「英語教育実施状況調査」と比較

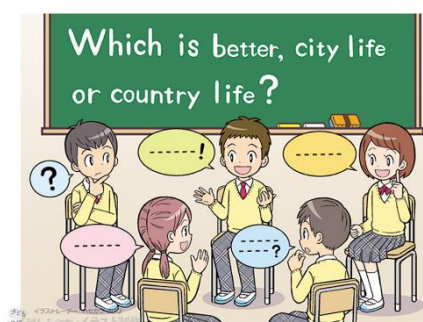
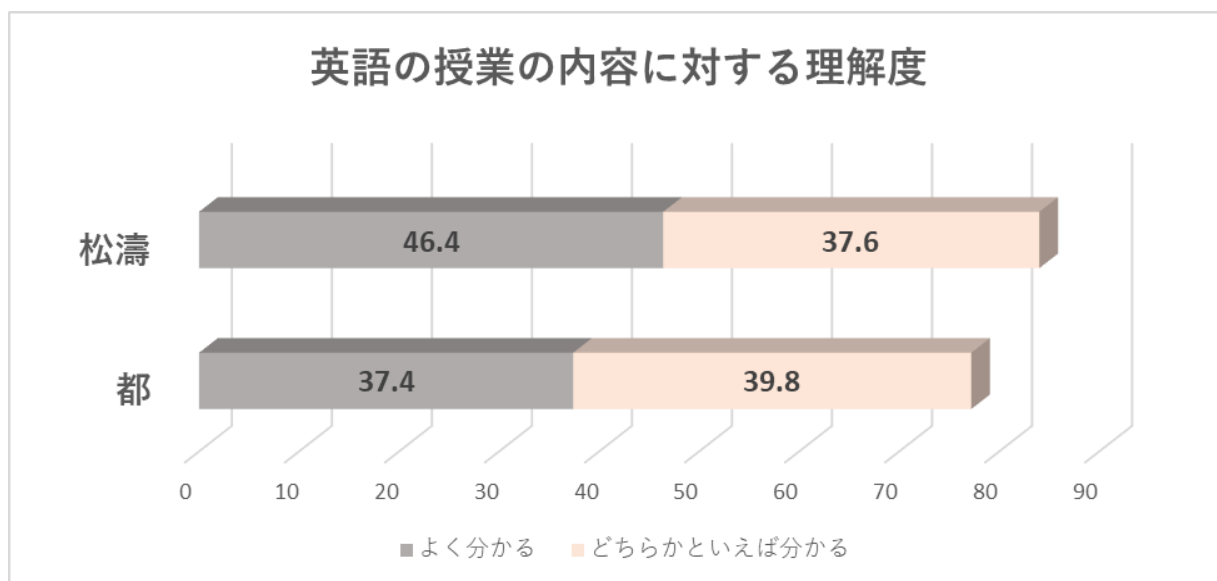
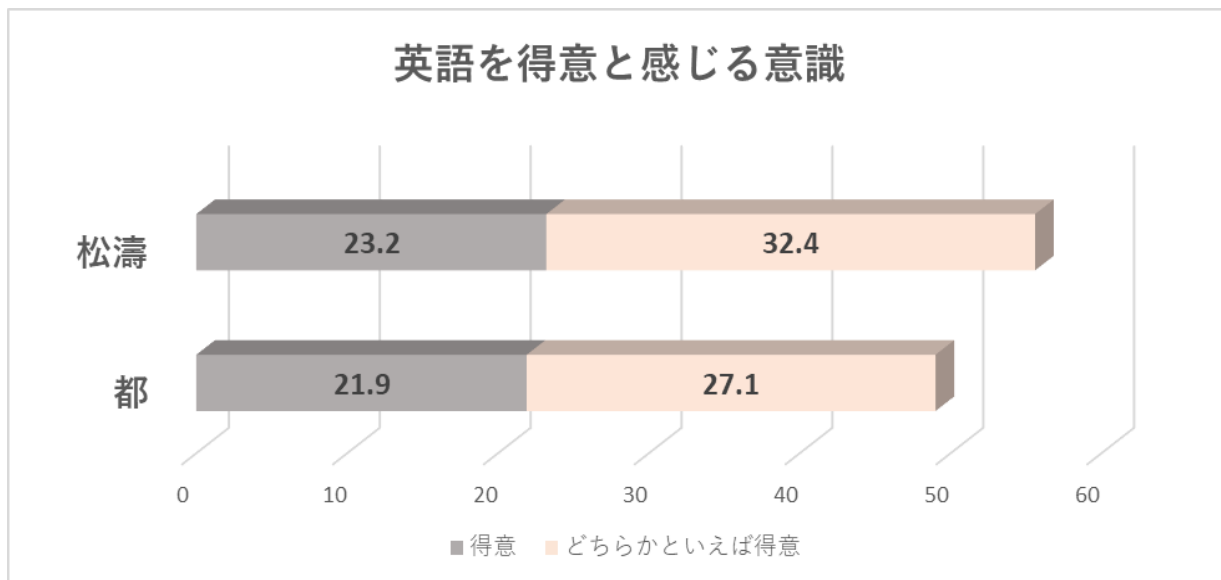
★参考：英語の伸び率：GTECの結果（令和4年度卒業生）

1年次から2年次への伸び率を調査したものに集計したGTECがあります。令和4年度の卒業生が2年生の1月に実施した試験において605.4ポイントと、高校1年での全国平均の497点を約100ポイント上回っています。これは難関大学合格者の高校1年でのスコアを超えるものです。前年度と比較すると、すべての面で上昇しています。これはALTとの自然なやり取りや、自分の考えを表現する機会を多く行っているからです。



★参考資料：英語に対する意識調査

今年度に行われた生徒の学習への意識調査の結果です。「英語の得意と感ずる意識」「英語の授業の内容に対する理解度」ともに東京都全体を上回っています。



**Q 3 英語で指導する教科は何ですか。他教科の学習方法はどのようなものですか。**

**A** 英語以外の教科では、音楽、美術、体育、家庭科で日本人教師とALTがチームティーチングで英語を使った指導を行っています。

火曜～金曜の毎朝15分間、Morning Lessonを行い、英語力の向上を目指しています。

1年次は、基本的な語彙習得と帰りの学活で使う英語の指導を中心としたレッスン

2年次は、語彙の習得と朝学活で使う英語の指導を中心としたレッスン

3年次は、語彙の習得と長文読解力を伸ばすための指導を中心としたレッスン

その他として、以下の活動をしています。

○教科連絡を黒板に英語で記入する。

○ALTが、学活・給食・清掃指導に加わる。

○帰りの学活は、各教科の連絡や1日の反省を、生徒が英語で行っている。

○その他、運動会や学習発表会等の各種学校行事において、英語を取り入れる。

○生徒朝礼についても、生徒会本部役員及び各専門委員長が英語で報告をする。

**参考：学校行事における英語活動**

**○入学式、卒業式（Entrance Ceremony / Graduation Ceremony）**

原則として英語のみで行事を進行している。

**○English Camp**

2年生対象の移動教室を、本校独自の英語活動を多く取り入れたEnglish Campとして実施。

ALT4名が同行し、様々なActivityを通して生徒と交流を深めるとともに、2日目の夜には全生徒が6グループに分かれて英語劇の発表を行う。生徒たちは1か月ほどかけて語彙や発音の練習、一部ストーリーの創作、小道具などの製作などを全員で行う。

**○修学旅行（School Trip）**

3年次に実施する修学旅行で、班ごとに京都市内の大学で学んでいる留学生と一緒に京都を巡り、英語で京都の寺社や日本の伝統文化等を紹介することで、異文化交流を行っている。半日一緒に過ごす中で様々な話題が広がり、別れの頃には大変名残惜しく握手を交わす姿も見られる。

**○運動会（Sports Day）**

開閉会式、司会、挨拶、ストレッチなど、生徒が英語で実施している。また、応援も英語の応援が多数含まれており、全校生徒が一丸となって英語を含めた応援合戦を繰り広げている。

**○学習発表会・舞台発表の部（School Recital）**

司会進行は生徒が英語で実施している。全校生徒による英語曲の合唱や、2、3年生の英語スピーチの発表に加え、第2～3学年有志による英語劇(Exciting English Drama)の発表も行っている。

**○ミクロネシア文化交流会（Micronesian Friendship Day）**

平成20年度から実施しているこの行事では、ミクロネシア諸島から約80名の生徒が来校し、本校生徒と一緒に日本の伝統文化を体験したりしている。昨年度までは、新型コロナウイルスの影響から、事前に作成した自国の生活や文化を紹介した動画を視聴し、それについての交流をオンラインで行ってきたが、今年度はかるた、折り紙、こま、けん玉、書道、琴などの伝統文化について一緒に遊ぶことを通して紹介した。この行事は本校生徒にとって、異文化交流を深める絶好の機会となっている。



**Q 4 英語で指導することで、教科の学力が身に付かないということはありませんか。**

**A** 主に英語で指導する教科は、学習する際に比較的言語の制約を受けない教科（Q 3 参照）です。その際も、学習の要点は日本語で確認したり、教材を工夫したりするなど、きめ細かな配慮をいたします。

**Q 5 英語で指導する場合、誰が指導するのですか。**

**A** 英語の授業については、週 2 時間日本人教員と A L T がチームティーチングで授業を行い、週 2 時間で日本人教員がその授業を補充する授業を行います。

**Q 6 松濤中学校の A L T の特色は、他校とどこが違うのですか。**

**A** A L T は、専任・常駐で 4 名配属されています。英語・保健体育・美術・音楽・家庭科で、直接指導にあたります。また A L T が様々な学校行事に関わり、生徒と共に生活します。英語検定試験を受けた生徒は、「日常的に、A L T の授業を受け、会話でも英語を使っているので、1 次試験のペーパーテストより 2 次試験の面接試験の方が緊張せずに受けられた」などの感想を述べています。

**Q 7 小学校の英語学習だけで、入学しても大丈夫なのですか。**

**A** 卒業生を対象としたアンケートによれば、小学校時、約 5 割の生徒が英会話学校、英語検定を対象とした塾、他教科と共に塾で、また家庭で、家庭教師、その他通信教育やラジオなどを利用して英語を学んでいる状況です。残り 5 割の生徒は小学校での英語学習のみという回答でした。

入学後、学校生活の様々な場面で先生方にアドバイスされたことをきちんと実行することが大事です。最初が肝心です。簡単だ、面倒だといってアドバイスを実行しないと、身に付くものも身に付かず、後で慌てたり、あきらめたりすることになります。日々の生活の中で、少しずつ身に付けていくことで、不安は確実に解消されていくはずですよ。

**Q 8 教科書も、英文の教科書を使うのですか。**

**A** 教科書は、検定教科書（渋谷区立中学校で使用しているもの）を使用します。副教材は、必要に応じて購入し利用します。

**Q 9 教科の指導以外に、どのようなことが英語で行われるのですか。**

**A** 朝や帰りの学活、お昼の放送、生徒会活動、学校行事などに英語を取り入れています。また 2 年生の English Camp には 4 名の A L T が一緒に英語劇を作成、発表するなど、生活を共にすることで英語を集中的に使用します。

**Q 10 高校受験の際、何か特典がありますか。**

**A** 直接的な特典はありません。ただし本校は、中学校在学中に実用英語技能検定において準 2 級以上の合格を目指します。私立高校の入試関係資料において、3 級以上を取得することができた生徒については有利な場合があります。

# 松濤中学校での生活 Q & A

**Q** 1日の始まりは、どうなっていますか。

**A** 月曜日は、8時25分から「朝礼」があります。登校後荷物を教室に置き体育館へ移動、整列します。そのため早めに登校します。

火～金曜日は、朝学活後にモーニングレッスンを15分間行います。

**Q** 授業時間は、小学校とどのようにちがいますか。

**A** 授業は、1時間が50分です。月・火・木・金曜日は6時間、水曜日は5時間です（令和5年度）。授業の間の休み時間は10分間で、主に授業の準備と移動のための時間です。

給食は、準備を含めて30分間、昼休みは15分間です。最終の授業後に帰り学活と清掃活動があります。

**Q** 授業の教科は、小学校とどのようにちがいますか。

**A** 1週間の授業時間数は次のとおりです。

学年	国語	社会	数学	理科	音楽	美術	保体	技家	英語	道徳	学活	総合	週計
1年	4	3	4	3	1.3	1.3	3	2	4	1	1	1.4	29
2年	4	3	3	4	1	1	3	2	4	1	1	2	29
3年	3	4	4	4	1	1	3	2	4	1	1	2	29

- ① 教科は各教科の専門の先生、道徳と学活は担任の先生、総合は主に学年所属の先生が指導します。
- ② 英語・数学は、少人数授業を行なっています。英語はALTとのチームティーチングも行っています。なお、数学は完全習熟度別授業、英語はALTとのチームティーチングのみ習熟度別授業となります。
- ③ 社会は1・2年生で「歴史」と「地理」を、3年生で「歴史」と「公民」を学習します。
- ④ 保健体育、音楽、美術、家庭科は、それぞれの日本人教科の先生とALTが授業を行います。授業の一部で英語を取り入れています。

## ★ モーニングレッスン

火～金曜日の朝15分間に、ALTと日本人英語科教員が中心になり、年間指導計画に基づいた英語の特別学習を行います。



Q 総合的な学習の時間の取組を教えてください。

A 総合的な学習の時間は、1年生は年間50時間（前期週2時間、後期週1時間）、2・3年生で年間70時間（週2時間）学習します。

松濤中生の生きる力を育むための国際理解教育を目標として、以下を学習のテーマとしています。

全校生徒の学習テーマ 「グローバル化社会の中の一員として」

- ◆「1年：地域の伝統や文化の調査を通して渋谷区のよさを知る」
- ◆「2年：様々な国や地域の人々を理解し、伝える」
- ◆「3年：様々な国や地域の人々と交流し、

国際社会の一員としての自覚をもたせる」

基本的な学習内容は、伝統文化、異文化理解、環境、生き方、平和、人権等です。国際理解教育の視点から、調べ、まとめ、発表することに取り組んでいます。また、総合的な学習の時間として「シブヤ未来科」がスタートしました。松濤中では自分達の住む渋谷や日本について理解を深め、国際社会の一員としてどのように貢献していくことが出来るのか、ということを考えていきます。

Q 1週間の曜日別授業や1日の日課はどうなっていますか。

A 左は1年生前期の時間割の例です。右が1日の日課です。

	月	火	水	木	金
	朝礼	モーニングレッスン			
1	学活	英語	英語	美術	保体
2	理科	保体	社会	英語	英語
3	音楽	理科	家庭	数学	社会
4	国語	数学	技術	国語	国語
5	保体	国語	総合	理科	数学
6	数学	社会		道徳	総合

\*太字は授業で英語を使用する教科

なお、土曜日授業を年間複数回程度実施しています。ほとんどが5時間目まで授業があります。

日 課	時 程
生徒登校	8 : 10～ 8 : 25
学 活	8 : 25～ 8 : 35
モーニングレッスン	8 : 35～ 8 : 50
1 校 時	8 : 55～ 9 : 45
2 校 時	9 : 55～ 10 : 45
3 校 時	10 : 55～ 10 : 45
4 校 時	10 : 55～ 12 : 45
給 食	12 : 45～ 1 : 15
昼 休 み	1 : 15～ 1 : 30
5 校 時	1 : 35～ 2 : 25
6 校 時	2 : 35～ 3 : 25
学 活	3 : 25～ 3 : 35
清掃活動	3 : 35～ 3 : 45
下校時間	3 : 45

**Q 定期考査は、1年に何回ありますか。**

**A** 定期考査は、年に4回あります。

前期 中間考査（6月） 期末考査（9月）

後期 中間考査（11月） 期末考査（2月）

- ・1教科100点満点です。
- ・中間考査は5教科（国語、社会、数学、理科、英語）、期末考査は9教科すべて実施されます。
- ・期末考査の音楽、保健体育、美術、家庭科は、日本語と英語の出題があります。
- ・考査の結果は、試験後に「定期考査の記録」として家庭へ連絡します。

☆ 試験勉強について

日頃からの家庭学習はもちろんのこと、試験前に集中的に自分で計画して勉強する生徒は、結果を残しています。学校では以下のような指導をしています。

- ① 試験前には、自分で計画と目標を設定し「学習計画表」を作成します。
- ② 担任の先生に「学習計画表」提出し、指導・助言を受けます。
- ③ 担任の先生、教科の先生のアドバイスを受け、勉強法の改善を図ります。

☆ 試験前の部活動について

試験1週間前から部活動停止となります。（公式戦の前などは、練習が一部ある場合もあります。）

**Q 成績はどのように評価・評定されますか。**

**A** 通知表の評価は、絶対評価です。

観点別評価は A・B・Cの3段階

評定は 1・2・3・4・5の5段階

定期考査の得点だけではなく、日頃の学習状況（作品、実技テスト、提出物、単元テスト、授業に取り組む姿勢等）を総合して評価しています。

**松 濤 中 学 校 の 評 価 ・ 評 定 の 基 準（各教科共通）**

観 点 別 評 価 基 準		
☆各教科の学習を3つの観点ごとに評価する基準		
80%以上	A	十分満足できる
80%未満 50%以上	B	おおむね満足できる
50%未満	C	努力を要する



評 定 基 準		
☆ 学習状況を、観点別評価をもとに総合的に評定する基準		
特に高い程度のもの	5	90%以上
十分満足できる	4	80%以上
おおむね満足できる	3	50%以上
努力を要する	2	20%以上
一層努力を要する	1	20%未満

**Q 家庭学習はどのようにしたら良いですか。**

**A1 家庭学習時間**

中学1年生の場合、毎日1～2時間の範囲での家庭学習が望ましいです。

中学生になると、きちんと時間を決めて家庭学習することが必要になります。毎日しっかりと学習する習慣を身に付けてください。

**A2 学習方法について**

学習方法の一例（授業が始まると、教科担任から話があります）

**予習**・・・ 最低でも「教科書を読む」よう心がけましょう。教科書を読んでから授業を受けると、授業で説明しているところがわかり、授業の流れをつかめ、授業に集中でき、内容の理解が深まります。

**復習**・・・ 授業中の要点を思い出し、ノートなどにまとめるなどの「整理」をしましょう。また、ワークブック・問題集などで、理解しているかどうかを「確認」することが大切です。理解していないところは、教科担任の先生に質問するなど、早めに解決するように努力しましょう。また、渋谷区のタブレット使って復習に取り組んでみると良いでしょう。

**宿題**・・・ 提出方法などはメモをとり、指示された期日を守って提出することが重要です。「忘れ物」は授業の最大の妨げとなりますので、十分注意しましょう。

**保護者の皆様へ**

部活動、塾などと多忙な生活を送っている生徒が多い中、時間の使い方の上質な生徒は、自律していきます。お子さんの一日の生活を総合的に判断し、時間の使い方をアドバイスしてください。先を見通した計画を立て、宿題等の家庭学習ができるようにサポートをお願いします。また、毎日の生活を大切に送ることができるよう、援助をお願いします。また、教科等からの課題の配信や提出は、タブレットを活用して行うことがあります。毎日家庭でタブレットを開く習慣を付けさせてください。

**Q 授業においてICTはどのように活用されていますか。**

- A** (1) 各教科において指示を明確化するために、指導者用デジタル教科書や教員自作のデジタル教材をプロジェクターで投影しています。
- (2) 国語・社会・数学・理科・英語では紙の教科書とは別に今年度は、学習者用デジタル教科書が各自に貸与されたタブレットから利用できます。
- (3) 「ノート」もデジタルでとることができます。自分の作品や板書の写真、ペアやグループで協同学習した資料や画像を共有することで、学習履歴を参照しやすいというメリットがあります。
- (4) Microsoft 365がインストールされています。基本的な表計算ソフト、プレゼンテーションソフト、アンケート作成ツール、ビデオ会議といった機能が利用できます。また、教科の特性によっては、他のアプリケーションの利用や動画編集を行うこともあります。

Q 卒業後の進路は、どのようになっていますか。

### 松濤中学校 過去2年間の進学実績

【国公立・高等専門学校】	園芸	六本木
大崎	晴海総合	世田谷総合
総合工科	千歳丘	大島海洋国際
第一商業	田園調布	上野
多摩科学技術	戸山	深川
工芸	小岩	日比谷
国際	松原	雪谷
駒場	広尾	豊多摩
小山台	城東	豊島
深沢	白鷗	芦花
新宿山吹	桜町	赤羽北桜
杉並	目黒	産業技術高専
筑波大学附属駒場	東京藝術大学付属	他 都外の公立校・海外
【私立】		
埼玉栄	品川翔英	滝野川女子
自由ヶ丘	芝国際	女子美術大学付属
保善	川村	錦城学園
目白研心	明治大学附属中野	鹿島学園
N	専修大学附属	明治大学附属明治
S	大東学園	大東文化第一
クラーク記念国際	富士見ヶ丘	和光
岩倉	国際基督教大学	青山学院
関東国際	慶応義塾	広尾学園小石川
文京大学付属	目黒学院	東洋
國學院	明治学院	東京農業大学第一
駒澤大学	日本工業大学駒場	巣鴨
駒場学園	日本大学櫻丘	国士館
実践学園	日本大学鶴ヶ丘	朋優学院
品川翔英	科学技術学園	サレジオン国際
工学院大学附属	法政国際	松陰
杉並学院	郁文館	かえつ有明
あずさ第一	品川エトワール女子	中村女子
正則学園	法政第二	他 海外

**Q 進路相談などは、どのように行われますか。**

- A** 1 1年生のうちから、自分の個性や特技などを知り、伸ばすべきものは伸ばし、補うものは補い、将来の目標を定めていくことができるよう指導をしています。
- 2 進路に関する相談は、1、2年生の段階から、学級担任と保護者、生徒による三者面談の際にも、質問や意見交換ができます。
- 3 進路に関する学習の一つとして、1年生での職場体験学習の機会を通じ、働くことの意義を学び、自分の将来について考えます。
- 4 3年生になると、より詳しく自分の中学卒業後の進路について、家族と共に考えることとなります。年に二回、進路説明会を開催し、進路指導の進め方や、入試制度、具体的な手続き等について詳しく保護者、生徒に説明する機会を設けています。
- また、三者面談を通してより具体的な進路について話を進めていきます。進学指導については、面談で目標とする学校を確認し、希望校へ入学するための学習方法についてのアドバイスや、受験の形態、出願手続き等について、より具体的に相談をおこないます。生徒達の希望の進路を実現するため、学年、学校体制でサポートしていきます。

**Q 中学校の教科書、教材の準備などについて教えてください。**

- A** 辞書やノートの購入は、入学後に教科担任が指示するまでお待ちください。才所の授業やオリエンテーションで詳しく説明します。
- 1 教科書について
- 教科書は無償配布されます。配布は、入学式の翌日に予定しています。今年度は5教科に関してはタブレットにデジタル教科書が入っています。
- 2 教科書以外のものについて
- (1) ノート、定規、コンパス、習字用具、色鉛筆、絵具等の購入については、授業が始まってから、教科担任の指示に従ってください。(小学校の時の物がそのまま使える場合もあります。)
- (2) 筆記用具は、シャープペンシルや鉛筆を使うようにしてください。デジタル教科書を使用する際には、タッチペンがあると便利です。
- (3) 辞書(国語辞典、漢和辞典、英和辞典等)は、特に本校指定のものはありません。これから購入される場合は、教科担任に相談してください。
- (4) 学習用CD、DVDなども同様に本校指定のものはありません。業者などの訪問販売・通信販売には、くれぐれもご注意ください。
- (5) 全ての持ち物に、必ず **記名** の習慣を付けましょう!

Q 給食について教えてください。

A 給食は、毎日手作りで、季節にあった内容のものを提供します。

生徒には好きなメニューが多いと好評です。準備・片付けは、班活動で行います。

1 渋谷ワンダフル給食について

渋谷区の小・中学校で行われている「食育」の取り組みです。学校法人服部学園栄養専門学校にご協力いただき、和・洋・中のプロの料理人の方々が考案したメニューを給食で提供しています。子ども達が、色々な料理、味、食材に出会う場、挑戦する場となるように、毎月工夫された献立を提供しています。

2 リクエスト給食について

保健給食委員会の生徒が全校にアンケートを行い、人気のあるメニューを献立に取り入れるリクエスト給食を行っています。

お願い：アレルギーがある場合は、2月17日（土）に実施する新入生保護者会で、  
申し出てください。



Q 生徒会の活動を教えてください。

A 生徒全員が会員です。

生徒会の活動の特色は、行事の推進役や、生徒朝礼の運営などです。

また、前期に生徒総会を開き、生徒会本部や各専門委員会の活動目標などへの質問・意見を出し合い、生徒の活動を盛り上げていきます。

みなさんも奉仕活動や生徒会活動を理解し、松濤中の生徒の活動を活発にしましょう。[特別活動の項目参照]



Q 部活動について教えてください。

A 自分の特性に合った部活を選べます。

部活動・連合陸上大会で上級生が活躍しています。それは、普段の練習からチームワークを大切にし、精神力・体力・技術をみがいている結果です。汗を流し、感動をみんなで作っていきましょう。

また、文化部も、行事などで大いに活躍しています。

[部活動は、特別活動の項目参照]





Q 年間の主な学校行事はどのようなものがありますか。

A 教科の学習だけが、学校生活ではありません。それぞれ自分のもてる良いところを伸ばす機会として、様々な学校行事があります。

保護者の皆様には、学校へお出かけになり、お子様の活躍する姿をご参観いただければ幸いです。

★ 令和4年度の行事（年度当初に年間予定を各ご家庭に配布します）

- △：渋谷区中学校連合行事
- ☒：松濤独自の特色ある行事
- ☆：校外学習行事
- ★：宿泊を伴う行事
- ◎全体の保護者対象行事
- ：当該学年の保護者参加対象の行事
- 土曜日授業

月	行 事	月	行 事	月	行 事
4月	○入学式 ◎保護者会 離任式	9月	生徒会役員選 学校説明会 部活秋季大会始 期末考査 区陸上競技大会	1月	冬季休業日終
5月	◎評価部活動保護者会 生徒総会 セーフティー教室(1,2年) ★修学旅行(3年) D級ポンプ訓練(1年)	10月	前期終業式 秋季休業日 連合音楽会 後期始業式	2月	☆キッズニア(1年) ☆校外学習(2年) 私立入試 都展覧会 ■新入生保護者説明会 都立入試 期末考査
6月	◎進路説明会 中間考査 部活夏季大会始 道徳授業地区公開講座 ☒ミクロネシア 文化交流会 ☆TGG(1年)	11月	中間考査 職場体験学習(1年)	3月	□学習発表会 ☒合唱コンクール ◎保護者会 ○卒業式 修了式 春季休業日始
7月	★English Camp(2年) ◎三者面談 夏季休業日始	12月	◎三者面談 私立高校入試相談 △音楽鑑賞教室(2年) 普通救命講習(1年) 冬季休業日始		
8月	夏季休業日終				

## 生活のルールについて

# 一人一人が充実した中学校生活を送るために

松濤中学校は、生徒みんなが安心して、楽しく、有意義で規律ある学校生活を送り、一人一人が目標に向かっていける場所です。こういう場所であり続けるためには、全員がお互いを尊重し、最低限のルールを守っていく必要があります。松濤中学校では以下のように定め、学校生活の指針としています。

※以下「令和5年度生徒心得」より一部抜粋

### (1) 標準服

①本校指定の標準服を正しく着用する。また、各自が気候を考えて冬服または夏服の標準服を着用する。

②夏服時と冬服時の着用時に許可されている服装と注意事項は以下の通り。

	夏服	冬服
(	・ワイシャツ 白か水色 気候に合わせて長袖と半袖を選択 ・本校指定のポロシャツ	ワイシャツ 白か水色 長袖 ※ポロシャツは不可
ネクタイ・リボン	着用なし可	着用 ワイシャツの第一ボタンを留める
ブレザー	着用なし	着用可 ボタンを留める

③スラックスタイプとスカートタイプの標準服について

	スラックスタイプ	スカートタイプ
ネクタイ・リボン	ネクタイ	リボン
ベルト	着用 (黒色系、茶色系) 派手なデザインは不可	着用不可
注意事項	ズボンを引きずる、腰の高さまで下ろして履くなどはしない。	丈は膝頭が隠れる長さとする。ウエスト部分を折るなど、意図的に短くしない。

④靴下は落ち着いた色(白色系、黒色系、紺色系)単色のものとする。また、ワンポイントは可。※入学式などの儀式的行事は紺色。

⑤肌着類は白やベージュ、グレーなどの透けて見えない色。ワンポイントは可。

### (2) 体育着とジャージ

①本校指定の体育着または白と紺の松濤Tシャツ、松濤短パン、ジャージを着用する。運動会や区陸上競技大会は特別指示がないかぎり本校指定の体育着、ジャージを着用する。

②ジャージ登校をする日は以下の通り。

- ・体育の授業のある日
- ・運動会をはじめとする体育的行事とその練習期間
- ・その他、大掃除をはじめとする、活動によって汚れる可能性が高い行事

### (3) 防寒着

①冬は防寒着として、コート類やセーター類の着用を認める。パーカー類は禁止とする。

②コート類に関する推奨事項ときまり

種類	無地のPコート、スクールコート、ダッフルコート、ダウンコート、各部活動で使用しているウインドブレーカーなどを推奨する。
色	黒系、紺系、茶色系、グレー系などの落ち着いた色を推奨する。
丈	椅子にかけるため、膝丈までとする。
その他	椅子に掛ける際には安全管理上コート類が床につかないこととする。

③セーター類に関する推奨事項ときまり

種類	セーター、カーディガン、ベスト。ただし、カーディガンは必ずボタンを留めること。
色	黒、紺、白、グレー、ベージュ（明度が低いもの推奨）などの落ち着いた色を推奨する。
柄	ワンポイントを推奨する。
サイズ	身体の大きさにあったもの。袖が手を覆うサイズやブレザーを羽織ったときに極端にはみ出るようなサイズは避けること。
その他	・ネクタイ・リボンを着用する。 ・朝礼や学年集会など生徒が集まる場では、ブレザーを上に着用せずにセーター類を着用することは不可。それ以外の場面ではブレザーを着用しなくてもよい。 ・儀式での着用は、行事ごとに判断し学校から連絡する。

・朝礼や学年集会など生徒が集まる場では、ブレザーを上に着用せずにセーター類を着用することは不可。それ以外の場面ではブレザーを着用しなくてもよい。

### (4) 髪型

① 基本のきまり

- ・染色・脱色をしない ・派手な髪留めは使わない
- ・ピン止め・ゴム等は黒・紺・茶など落ち着いた形色のものを使用する

② 髪型について

- ・入学式、卒業式をはじめとする儀式的行事、職場体験、高校見学や入試などのフォーマルな場面にふさわしい髪型を心がける。また、整髪料を使う場合は無香料のものや香りが弱いものとする。

③ 以下の場面では安全面や衛生面を考え、髪が肩にかかる場合は必ず結ぶこと。

- ・授業などで指定された場面 例) 体育科の実技、理科の実験、定期考査など
- ・準備を含めた給食の時間

④ 櫛などで髪型を整えるのは休み時間のみとする。

(トイレで行うことが基本。授業中に櫛で髪型を整えない。)

⑤ 儀式および集会などの生徒が集まる場面では基本、髪を結ぶこと。

ただし、ハーフアップは認める。

### (5) 注意事項

- ・化粧 ・アクセサリーの装着 ・ネイルアート
- ・その他 おしゃれを目的とした手入れ 例) アイプチなどをすることは認めない。

## (6) 登下校

- ① 通学路（4月に教育指導カードに記入して届け出た道順）を通過して登下校をします。  
寄り道や買い食いなどは禁止されています。
- ② 自転車通学は許可しません。（渋谷区立中学校では全8校とも許可されていません。）
- ③ 通学用の靴は動きやすい怪我を防止できるものを使用してください。  
（靴底が高いもの、派手なものは避ける）
- ④ 安全のために防犯ブザーを必ず携帯させてください。

## (7) 持ち物

- ① 生徒証は常に携帯させてください。
- ② 学用品以外の物（ゲーム類、おもちゃ、雑誌、漫画本、ラジオ、オーディオプレーヤーなど）や飲食物（菓子、ガム、飴、ジュース類など）、または必要のない金銭は持ってこないでください。
- ③ 貴重品や携帯電話（同意確認書提出者のみ）は、朝学活時に担任へ預けます。

## (8) 諸届

- ① 欠席、遅刻をする場合は8時15分頃までに、保護者が学校へHome&Schoolアプリで連絡してください。
- ② 体育科の授業見学の際は、保護者が生徒手帳にその旨を記入し、教科担任に連絡してください。
- ③ 家庭の事情により、早退する場合は、保護者が生徒手帳にその旨を記入し、担任に連絡してください。
- ④ 早退した際は、帰宅後すぐに保護者が学校に連絡を入れてください。

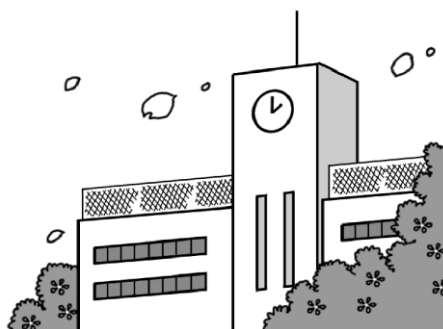
## (9) 松濤中 スマートフォン・SNSのルール

- 携帯電話、スマートフォン、SNSの使用は午後10時までとする。
- 人物の写っている写真は、掲載しない。
- 誹謗・中傷するような表現は使わない。

### 【参考】「しぶやルール」

- 1 携帯電話・スマートフォン等は学校へ持ち込ませない。
- 2 スマートフォン・SNS利用の危険性を学ばせる。
- 3 各学校においてSNS学校ルールづくりを定める。
- 4 家庭におけるルールづくりを保護者に呼びかける。

※ 携帯電話などの持ち込みについては、入学後詳細をご説明します。



# 特 別 活 動

☆☆☆☆☆☆☆☆☆☆☆☆☆☆☆☆☆☆☆☆☆☆☆☆☆☆☆☆☆☆☆☆

## ☆ 生徒会本部・生徒会役員 ☆

☆☆☆☆☆☆☆☆☆☆☆☆☆☆☆☆☆☆☆☆☆☆☆☆☆☆☆☆☆☆☆☆

### 渋谷区立松濤中学校 生徒憲章

わたしたち松濤中生は日本の伝統文化を受け継ぎ、国際社会で活躍できる高度に自立した人間を目指し、以下の生徒憲章を宣言します。

#### ○基本的な生活習慣を身に付けよう。

- ・身だしなみを整えよう。
- ・あいさつを自分からしよう。
- ・規則はしっかり守ろう。

#### ○他者を理解し、自己を受容し自分も他人も大切に出来る人間になろう。

- ・人を思いやる気持ちをもとう。
- ・丁寧な言葉を使おう。
- ・自分の与えられた役割をしっかり果たそう。

#### ○いじめ、差別、偏見を排除し世界に向かって羽ばたこう。

- ・互いの個性を尊重しよう。
- ・授業中は集中し、学業にしっかり取り組もう。
- ・友人を大切に作る気持ちをもとう。

「松濤中学校生徒憲章」は、平成24年3月に作成されました。生徒1人1人が、学校を良くしているという意識が表れています。

また、松濤中学校では生徒会が中心となって

#### 「新 Stop!!いじめ宣言」 を宣言しています。 ※令和3年12月改訂

- 一、相手の立場になって考える。  
Put yourself in other's shoes.
- 一、見て見ぬふりをしない。  
Don't pretend not to see.
- 一、積極的に挨拶する。  
Talk positively.
- 一、先入観をもたず、多様性を尊重する。  
Respect diversity without having prejudice.
- 一、我慢しすぎず相談できる相手をつくる。  
Don't endure it on your own. Find some to talk to.



# 生徒会って？

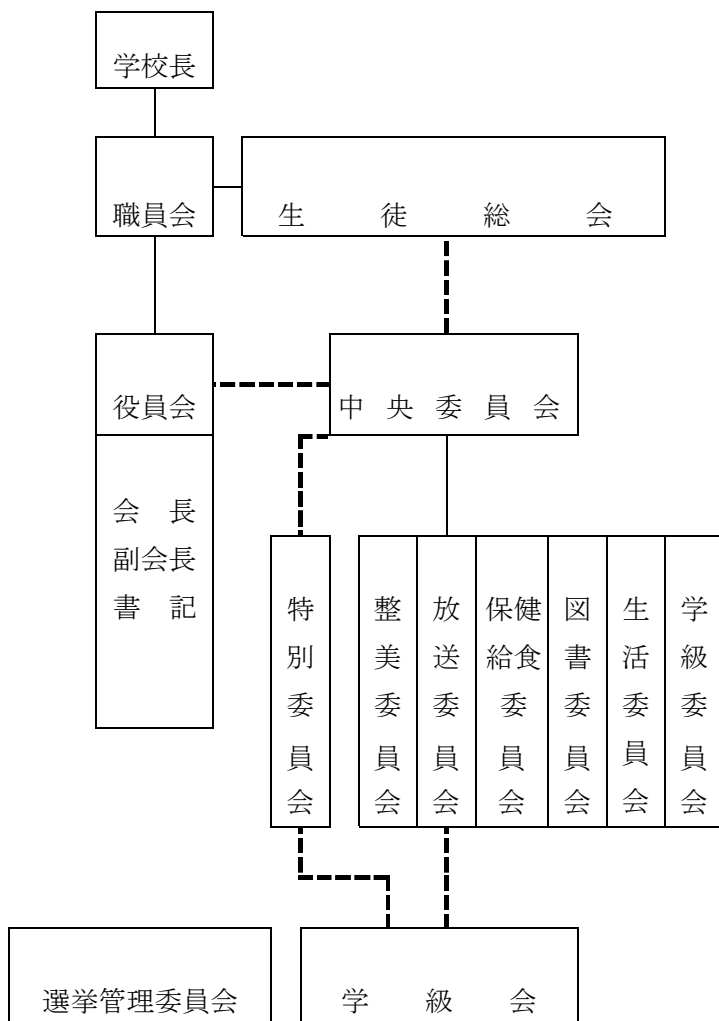
小学校では、代表委員会や児童会と呼ばれていたものが、中学校では生徒会と呼ばれています。生徒会は全校生徒全員によって構成され、デジタル目安箱などを利用して生徒の意見を広く取り入れ反映させ、よりよい学校生活を目指します。日常の生徒会活動の中心になっているのが各専門委員会で、生徒会役員は月1回開かれる専門委員会での意見を中央委員会でまとめています。また、運動会、学習発表会などの行事でも生徒会として生徒自身が中心になって活躍しています。

さらに、学校生活をよりよいものにしていくために、前頁の「生徒憲章」の制定や「新 Stop!!!いじめ宣言」などの活動にも積極的に取り組むなど生徒自身が考え、行動しています。

## 委員会・みんなで作る学校

松濤中学校の委員会は、充実した学校生活を送れるように設置されています。それぞれの委員会が「よりよい学校」をつくるために大切な役割を果たしています。

### 生徒会のしくみ



生徒会関係行事	
例年の例	
<b>前期</b>	
4月	生徒会・部活動紹介
5月	生徒総会
<b>後期</b>	
9月	生徒会選挙
10月	運動会
3月	学習発表会

## 部活動について

令和5年度開設している部活動は以下のとおりです。※令和6年度は変更の可能性あり

部活動名	顧問	活動場所	活動日	内容・年間の活動費等
吹奏楽部	大湊 大島 外部指導員	吹奏楽 部室 他	月・火・木・金 土（本番前）	都のコンクールや学習発表会などの行事を中心に活動。様々なジャンルの曲にも取り組みます。消耗品（チューナー、リード、オイル等）は自己負担。昨年度活動費/前後期各5千円
美術部	潮田 齋藤	美術室	火・木	各自が作りたいものや描きたいものを制作します。作品は校内に展示したり、美術系コンクールに出展したりします。また、運動会や学習発表会など行事の装飾にも参加します。
茶道・ かるた部	牧野 武藤 外部指導員	少人数教室 2階理科室前	金 (茶道・かるた 共に月2回程度 ずつ)	日本の文化の代表である茶道を学び、百人一首に取り組みます。活動費は、前・後期1回ずつ必要経費（各期五千円程度）を集めます。
Science部	世古 大内	第二理科室	月・金 ～17:00	科学の中で興味ある内容について調べ、工作や観察、実験を行います。夏の自由研究のコンクールに応募します。
バドミントン 部 男女募集	常泉 板垣 部活動指導員	大体育館	月・火・(木) 金・土 (週5日) 日曜も活動する 場合あり。	バドミントンを通じて人・場所・時間を大切に作る心を育てる。練習に毎日参加できる生徒を募集します。大会参加費・用具は自己負担。 活動費/前期5千円・後期5千円
硬式 テニス部 女子募集	藤岡 信田 外部指導員	テニス コート 雨天時 小体育館	月・火・木・金 土(週5日)	目標に向かって努力できる心を育てる。昨年度団体戦で都大会出場。都大会出場は目標です。 活動費(部費年間2000円を予定)、ラケット、シューズ、ユニフォーム(自己負担)の他に、試合のための参加費、交通費が必要になります。
陸上部 男女募集	佐藤 石橋 部活動指導員	校庭	月・火・木・ 金・土 (週5日) 日曜日大会が入 る場合あり。	仲間と協力して練習し、自己ベスト記録を越えていくことを目標にします。走・跳・投の種目があります。大会参加費は、その都度、集金します。(1大会で1000円程度、年間で15~20程度の大会に出場します)スパイク・ユニフォームに関しては自己負担。 部費2500円、日本陸連登録費1500円。
バスケット ボール部 男女募集	三浦 信田 外部指導員	大体育館 小体育館	月・火・木・ 金・土 (週5日) (日曜も活動す る場合あり。)	バスケットボールを通じて、規律・規則を守り、仲間を思いやる心を養う。バスケットの技術・体力・精神の成長を図る。区大会優勝を目指す。活動には休まず意欲的に参加することが求められます。活動費(部費を徴収、年間5千円)
野球部	勝又 世古 外部指導員	校庭	月・火・木・ (土) (大会の時は休 日もあります。)	練習に誠実に取り組み、仲間を大切に作る心を育てます。原宿外苑中との合同チーム。部費は年間5千円。

## 部活動の約束事がありますか

- (1) 活動日は、各部ごとに異なります。また内容は、顧問の先生の指示で活動します。
- (2) 部活動は学校での活動ですので、約束事は学校生活と同じです。
- (3) 部活動の活動予定は、職員室前の部活動黒板に記入されています。毎日確認してください。
- (4) 活動が制限される場合
  - ① 顧問の先生が不在のとき。
  - ② 定期考査の1週間前から試験中（最終日は活動が可能です）。
  - ③ 学校行事などで、全校生徒が活動しないとき。
- (5) 着替えは、更衣室で行います。荷物は活動場所に持参し、部活動終了後は教室には戻らず下校します。
- (6) 貴重品がある場合は、顧問の先生に預けます。
- (7) 部活動終了時刻は、  
夏季（4月初から10月末）は午後6時練習終了、下校は午後6時15分です。  
冬季（11月初から3月末）は午後5時30分練習終了、下校は午後5時45分です。  
長期休業中の練習日・時間は、休業前に連絡されます。
- (8) 練習後は、途中寄り道をせずに、すぐに家へ帰りましょう。
- (9) 飲食について
  - ① 給食のない日の昼食は、家より弁当持参となります。昼食場所は、顧問の先生が指示します。また、お店で買ってきて食べてはいけません。（理由がある場合は、顧問の先生へ申し出て許可を受けてください。）
  - ② ビン・カン・ペットボトル類・菓子類は持参できません。
  - ③ 登下校途中の買い食いは厳禁です。

### 保護者の皆様へ

#### ★ 大会参加費、部費の徴収に関して

運動部などでは、区大会、ブロック大会、都大会などへの参加費が中学校体育連盟の規定で1大会当たり5,000円ほどかかります。各部活動で部費の金額は異なります。

#### ★ 昼食持参についてのお願い

生徒の部活動では、試合や練習で昼食持参となることがあります。飲料水のビンカン・ペットボトル・お菓子類の持ち込み等は、ルール違反として公式戦への出場停止などになることがあります。ご理解・ご協力をお願いいたします。

#### ★ 携帯電話の持参

対外試合で顧問の指示により持つことを認める場合や、学校に届出を提出している生徒以外は、原則として禁止です。

部活動は1年単位で実施しています。教職員の異動や顧問がいない場合は、募集の仕方に変更が生じます。ご理解をお願いします。また、保護者の方に会計をお願いしています。場合によっては引率のお手伝いを依頼することもあります。



## ◆標準服・体育着・上履の購入について

学校での一括採寸日は、特に設けておりません。

本校への入学が決まりましたら、下記の販売店にて直接注文・購入をお願いいたします。

※詳細は、別紙を参照してください。

標準服・体育着・上履き

- ★西武渋谷店 A館7階＝学生服売場  
営業時間 : 午前10時～午後8時  
電話 : 03(3461)3621<直通>
- ★株式会社 学校服センター(新宿)  
営業時間 : 午前10時～午後6時  
電話 : 03(3341)2393  
住所 : 新宿区新宿2-3-14

※令和6年度新入生の上履きの色は、 1年……赤  
(2年……緑 3年……青)

## ◆入学説明会(保護者向け)について

本校に入学が決まった保護者の方は、下記の説明会に参加してください。

1. 日時 令和6年 2月17日(土) 午後2時30分～
2. 場所 本校 体育館(予定)
3. 内容 中学校の学校生活について  
食物アレルギー対応について  
入学式について  
今後の予定 他