



Logitech™



User's guide

Logitech™
Wireless Desktop
MK300

Contents 內容 目录 목차

English	Setup, 6	Features and troubleshooting, 10
繁體中文	設定, 6	功能與疑難排解, 22
简体中文	设置, 6	功能和故障排除, 34
한국어	설치, 6	기능 및 문제 해결, 46

Thank you!

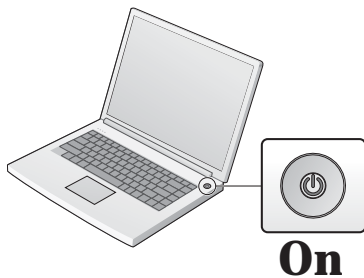
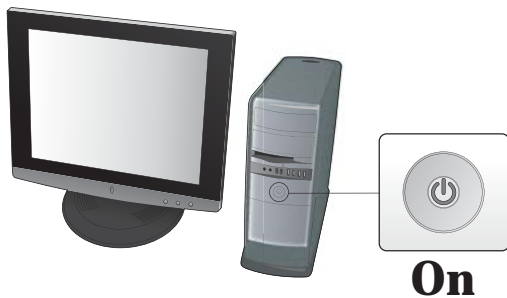
感謝!

多谢!

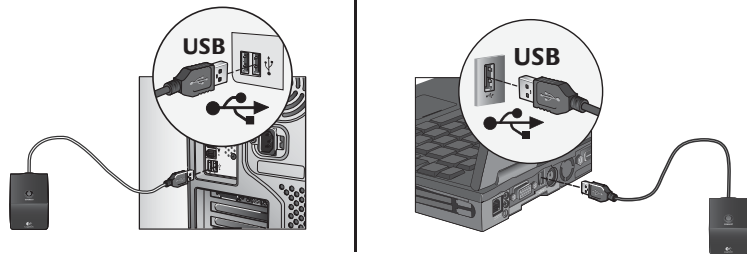
감사합니다!



1



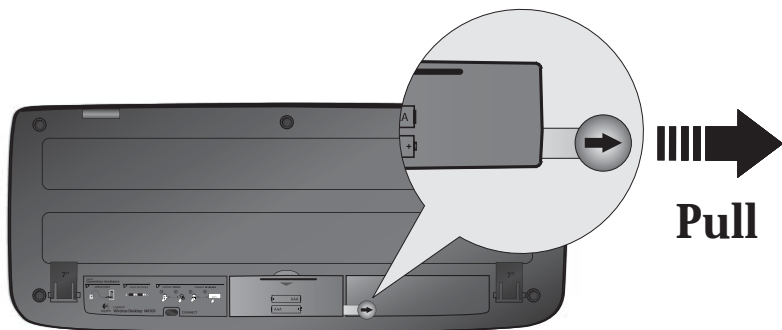
2



3



4



繁體中文 拉出

简体中文 拉出

한국어 당기기

5



繁體中文 拉出

简体中文 拉出

한국어 당기기

Keyboard features: hot keys



To enjoy **all** the features of your keyboard or to customize it to suit your needs, please install the Logitech™ SetPoint Software that comes with your product.

1. Logitech application switcher



2. Internet zone

- a. Email application
- b. Internet browser
- c. Internet search engine
- d. Messenger

3. Multimedia navigation

- a. Previous track
- b. Play/pause track
- c. Next track

4. Volume zone

- a. Mute volume
- b. Volume down
- c. Volume up

5. Convenience zone

- a. Windows® calculator
- b. Battery status check (See **Battery management** for more information.)

Keyboard features: hot keys



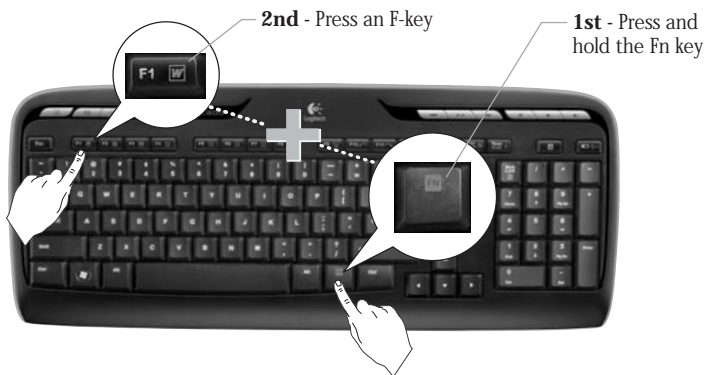
Keyboard features: F-keys



To enjoy **all** the features of your keyboard or to customize it to suit your needs, please install the Logitech™ SetPoint Software that comes with your product.



User-friendly enhanced F-keys let you easily launch applications or control your music. To use the enhanced functions (gray icons), press the key and the **F-Key** **Fn** you want to use simultaneously.



Keyboard features: F-keys



1. **Fn** key (for use with F-keys)

2. **Productivity zone**

Fn + **F1** Launches document application

Fn + **F2** Launches spreadsheet application

Fn + **F3** Launches presentation application

Fn + **F4** Launches calendar

3. **Favorites zone**

Fn + **F5** to **F8** program your favorite application, folder, or web site with a long, simultaneous press of **Fn** and the corresponding **F5**, **F6**, **F7**, or **F8** key (just like the presets of a car radio).

Keyboard features: F-keys



4. Internet zone

- Fn** +F9 Save file
- Fn** +F10 Undo last operation
- Fn** +F11 Redo last operation
- Fn** +F12 Opens/closes CD-DVD tray

5. Miscellaneous

- Fn** + **Print Screen**: Contextual menu
- Fn** + **Pause/Break**: Scroll lock
- Fn** + **Battery status check**:
PC sleep mode

Mouse features: buttons and scrolling

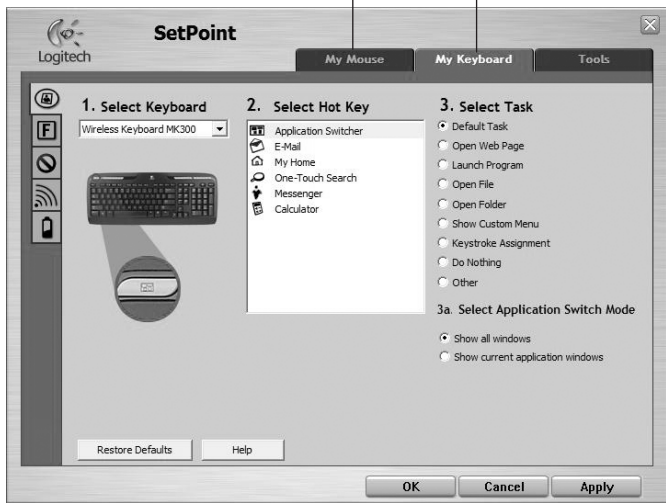
1. Left click
2. Right click
3. Scroll wheel – Use SetPoint software to set your preferred speed and acceleration. (See **Customizing the keyboard and mouse.**)
4. Battery-indicator light – The LED glows green for 10 seconds when the mouse is powered on. The LED blinks red when battery level drops below 10%.
5. Power switch – Turn off the mouse if you intend to take it with you while traveling or if you will not be using the mouse for an extended period of time.
6. Connect button – See **Troubleshooting** for information about usage.



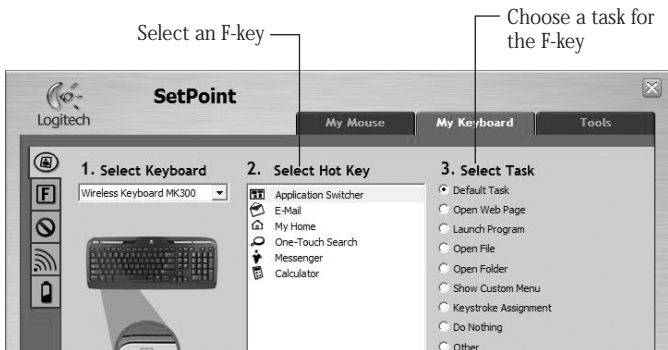
Customizing the keyboard and mouse

1. Double-click the **Mouse and Keyboard Settings** icon on the Windows® desktop to make changes.
2. To customize the keyboard, click the My Keyboard tab. For the mouse, click the My Mouse tab.

Click to customize the mouse   Click to customize the keyboard



- For either the keyboard or mouse, a series of tabs is shown on the left.
- Choose a tab, such as the keyboard **F-key Settings**. A picture of the keyboard is displayed showing F-keys (list 2) to which tasks can be assigned (list 3).
- In the **2. Select F-key** list, highlight the F-key to be reassigned a task.
- In the **3. Select Task** list, highlight the new task.
- When you are done, click **OK** to save the new F-key assignments.



Keyboard F-key Settings tab



My Mouse tab

For more information about customizing your keyboard and mouse, please refer to the help system.



Battery management

Your keyboard has up to 15 months of battery life, and your mouse has up to 8 months. (Note that the mouse can work with *only* one battery, but with significantly reduced battery life.)*

Battery sleep mode

Did you know that both your keyboard and mouse go into sleep mode after you stop using them for a few minutes? This feature helps limit battery usage. Both devices are up and running immediately once you begin using them again.

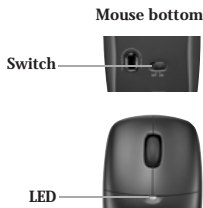
How to check the battery level for the keyboard (software required)

Press the **Battery Status Check** hotkey. 

The SetPoint Software Keyboard Battery tab pops up. It shows the current battery level of the keyboard.

How to check the battery level for the mouse

- Option 1:** Turn the mouse off, and then on using the On/Off slider switch on the bottom of the mouse. Look at the battery LED on the top case. If the LED glows green for 10 seconds, the batteries are good. If the LED blinks red, the battery level has dropped to 10%. (You still have a few days of battery usage left.)
- Option 2:** Launch the SetPoint Software, and click the Mouse Battery tab to see the current battery level of the mouse.



* Battery life varies with usage and computing conditions. Heavy usage usually results in shorter battery life.

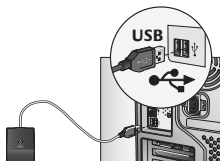
Troubleshooting

Keyboard and mouse are not working



Check the cable connection.

Also, try changing USB ports.



Move closer? Try moving the keyboard or mouse closer to the receiver.

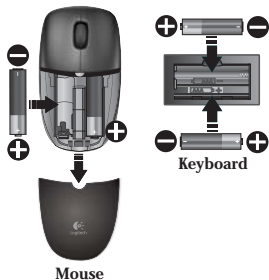


Relocate the receiver. Place the receiver away from electrical devices and avoid metallic surfaces.



Check battery installation. Also check the battery power of each device. (See **Battery management** for more information.)

To open the mouse battery compartment, press down on the compartment cover, and slide cover toward rear of mouse.



Troubleshooting



Is the mouse turned on? On the mouse bottom, move the power slider switch **right** to turn on the mouse. The Battery LED on the mouse top case should light green for 10 seconds. (See **Battery management** for more information.)



Mouse bottom



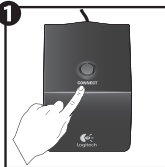
Are you experiencing slow or jerky cursor movement? Try the mouse on a different surface (e.g., deep, dark surfaces may affect how the cursor moves on the computer screen).



Establish a connection:

1. Press the **Connect** button on the receiver.
2. **QUICKLY** press the Connect button (half second) under each device. The mouse LED (top case) should blink.

1



2

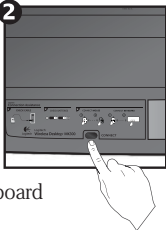


Connect mouse

1



2



Connect keyboard

For additional help, refer to the Customer Support telephone numbers in the separated addendum.

Also visit www.logitech.com/comfort for more information about using your product, and for ergonomics.

鍵盤功能：快速鍵



要享受鍵盤的**所有**功能，或是自訂鍵盤以符合您的需要，請安裝隨附於產品中的羅技 SetPoint 軟體。

1. Logitech 應用程式 切換程式



2. 網際網路區

- a. 電子郵件安裝
- b. 網際網路瀏覽器
- c. 網際網路搜尋引擎
- d. 訊息程式

3. 多媒體導覽

- a. 上一個曲目
- b. 播放/暫停曲目
- c. 下一個曲目

4. 音量區

- a. 靜音
- b. 降低音量
- c. 增加音量

5. 便利區

- a. Windows® 小算盤
- b. 電池狀態檢查（詳情請參見**電池管理**。）

鍵盤功能：快速鍵



鍵盤功能：功能鍵



要享受鍵盤的**所有**功能，或是自訂鍵盤以符合您的需要，請安裝隨附於產品中的羅技 SetPoint 軟體。



您可以使用者好記而且增強的功能鍵輕易地啟動應用程式或控制您的音樂。如果要使用增強的功能（灰色圖示），請按下 **Fn** 鍵以及想要同時使用的**功能鍵**。



鍵盤功能：快速鍵



1. **Fn** 鍵（與功能鍵一起使用）

2. 產能區

Fn + F1 啟動文件應用程式

Fn + F2 啟動試算表應用程式

Fn + F3 啟動簡報應用程式

Fn + F4 啟動行事曆

3. 最愛區

Fn + F5 到 F8 可設計您最喜愛的應用程式、資料夾或網站，請同時按住 **Fn** 及相應的 F5、F6、F7 或 F8 鍵（類似汽車的廣播電台預設功能）。

鍵盤功能：快速鍵



4. 網際網路區

- Fn** + F9 儲存檔案
- Fn** + F10 復原最後操作
- Fn** + F11 取消復原最後操作
- Fn** + F12 開啟/關閉 CD-DVD 托盤

5. 其他

- Fn** + Impr Pant：關聯式功能表
- Fn** + Pausa/Inter：捲動鎖定
- Fn** + 電池狀態檢查：PC 睡眠模式

滑鼠功能：按鈕與捲動

1. 按滑鼠左鍵
2. 按滑鼠右鍵
3. 捲動滾輪 – 使用 SetPoint 軟體設定您偏好的速度與加速度。（請參見**自訂鍵盤與滑鼠**。）
4. 電池指示燈 – 當滑鼠電源開啟時，LED 會閃爍綠燈約 10 秒鐘。當電池的電量降至 10% 以下時，LED 會閃爍紅燈。
5. 電源開關 – 如果您將攜帶滑鼠外出或不需要使用時，將電源關閉即可以延長使用壽命。
6. 連接按鈕 – 相關使用資訊請參見**疑難排解**。

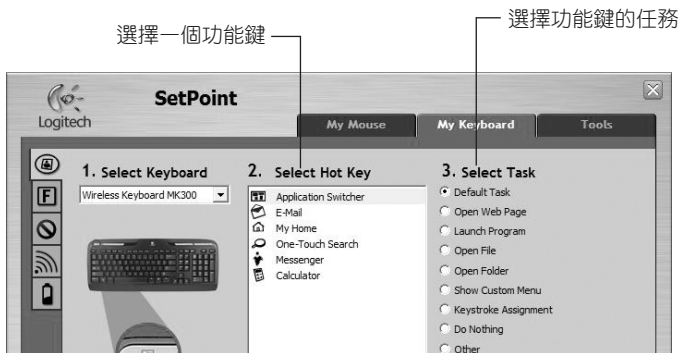


自訂鍵盤與滑鼠

1. 連按兩下 Windows® 桌面上的滑鼠與鍵盤設定圖示以進行變更。
2. 如果要自訂鍵盤，請按一下 **My Keyboard (我的鍵盤)** 標籤。如果是滑鼠，請按一下 **My Mouse (我的滑鼠)** 標籤。



3. 不論是鍵盤或滑鼠，左邊都會顯示一系列的標籤。
4. 選擇一個標籤，例如鍵盤**功能鍵設定**。螢幕上會顯示鍵盤的圖片，指出可以指定任務（清單 3）的功能鍵（清單 2）。
5. 在 **2. Select F-key（選擇功能鍵）** 清單中，反白要重新指定任務的功能鍵。
6. 在 **3. Select Task（選擇任務）** 清單中，反白顯示新的任務。
7. 當您完成時，按一下**確定**以儲存新的功能鍵指定。

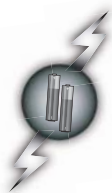


Keyboard F-key Settings（鍵盤功能鍵設定）標籤



My Mouse (我的滑鼠) 標籤

有關自訂鍵盤與滑鼠的更多資訊，請參考說明系統。



電池管理

您的鍵盤的電池壽命最長可達 15 個月，而滑鼠的壽命最長可達 8 個月。
（請注意，即使只有一顆電池，滑鼠仍然能夠操作，但是電池的壽命會大幅縮短。）*

電池睡眠模式

您知道在您停止使用鍵盤與滑鼠的幾分鐘之後，它們會進入睡眠模式嗎？這個功能有助於限制電池的使用。一旦您重新使用它們，這兩個裝置會立即啟動並執行。

如何檢查鍵盤的電池電量（需要軟體）

按下**電池狀態檢查**快速鍵。 

「SetPoint 軟體鍵盤電池」標籤會彈出。標籤內容顯示鍵盤目前的電池電量。

如何檢查滑鼠的電池電量

- **選項 1：**關閉滑鼠，然後使用滑鼠底部 **On/Off（開/關）** 滑動開關開啟滑鼠。查看上蓋的電池 LED。如果 LED 閃爍綠燈 10 秒鐘，表示電池狀況良好。如果 LED 閃爍紅燈，表示電池電量已降至 10%。（剩餘的電池電量仍然可用數天。）
- **選項 2：**啟動 SetPoint 軟體，然後按一下**滑鼠電池**標籤以查看滑鼠目前的電池電量。



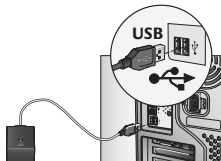
* 電池壽命會因為使用與計算狀況而有所不同。重度地使用電池會導致電池壽命縮短。

疑難排解

鍵盤與滑鼠無法運作



檢查連接線是否連接妥當。
同時嘗試更換 USB 連接埠。



移近一點？嘗試將鍵盤或滑鼠移近接收器。

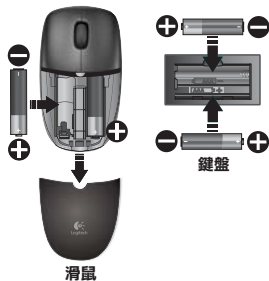


重新調整接收器的位置。接收器放置的位置應遠離電器，同時應避免放置在金屬表面。



檢查電池安裝。同時檢查每個裝置的電池電量。
(更多詳細資訊請參閱 **電池管理**。)

如果要開啟滑鼠電池隔間，請按下電池隔間蓋，
然後朝滑鼠後端滑動隔間蓋。



疑難排解



滑鼠電源是否已開啟？將滑鼠底部的電源滑動開關**右移**以開啟滑鼠電源。滑鼠上蓋的電池 LED 應該會閃爍綠燈約 10 秒鐘。
(更多詳細資訊請參閱**電池管理**。)



滑鼠底部



您是否感覺游標的移動緩慢或不平穩？請嘗試在不同的表面上使用滑鼠（例如濃、深色的表面可能會影響游標在電腦畫面上的移動）。



建立連接：

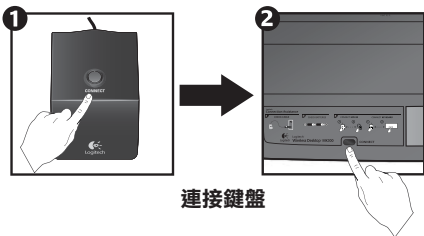
1. 按下接收器上的 **Connect (連接)** 按鈕。
2. **快速地**按下每個裝置之下的 **Connect (連接)** 按鈕 (半秒)。滑鼠 LED (上蓋) 應該會閃爍。

如需其他協助，請參考附錄的「客戶支援」電話號碼。

造訪 www.logitech.com/comfort 以了解更多有關使用您的產品和有關人體工學的資訊。



連接滑鼠



連接鍵盤

键盘功能：热键



要享用键盘的**所有**功能或要对其进行自定义以适合您的需要，请安装随产品附带的罗技 SetPoint 软件。

1. 罗技应用程序切换开关



2. Internet 区域

- a. 电子邮件应用程序
- b. Internet 浏览器
- c. Internet 搜索引擎
- d. Messenger

3. 多媒体导航

- a. 上一个曲目
- b. 播放 / 暂停曲目
- c. 下一个曲目

4. 音量区域

- a. 静音
- b. 调低音量
- c. 调高音量

5. 便利区域

- a. Windows® 计算器
- b. 电池状态检查（有关详细信息，请参阅**电池管理**。）

键盘功能：热键



键盘功能：F 键



要享用键盘的**所有**功能或要对其进行自定义以适合您的需要，请安装随产品附带的罗技 SetPoint 软件。



可以通过使用方便的增强型 F 键轻松地启动应用程序或控制音乐。要使用增强功能（灰色图标），请同时按 **Fn** 键和您要使用的 **Fn** 键。



键盘功能：F 键



1. **Fn** 键（与 F 键组合使用）

2. 增效区域

Fn + F1 启动文档应用程序

Fn + F2 启动电子表格应用程序

Fn + F3 启动演示应用程序

Fn + F4 启动日历

3. 收藏区域

Fn + F5 到 F8：通过长时间同时按下 **Fn** 和相应的 F5、F6、F7 或 F8 键，可以设定您喜爱的应用程序、文件夹或网站（类似于汽车收音机预设功能）。

键盘功能：F 键



4. Internet 区域

- Fn** + **F9** 保存文件
- Fn** + **F10** 撤消上一个操作
- Fn** + **F11** 恢复上一个操作
- Fn** + **F12** 打开 / 关闭 CD-DVD 托盘

5. 其他

- Fn** + **Impr Syst**: 上下文菜单
- Fn** + **Pause/Attn**: 滚动锁
- Fn** + **电池状态检查**: PC 睡眠模式

鼠标功能：按钮和滚动

1. 点击左键
2. 点击右键
3. 滚轮 - 使用 SetPoint 软件可以设置首选速度和加速度。（请参阅[自定义键盘和鼠标](#)。）
4. 电池指示灯 - 开启鼠标电源时，LED 指示灯会亮起绿灯约 10 秒。当电池电量下降到 10% 以下时，LED 指示灯会呈红色闪烁。
5. 电源开关 - 如果您将携带鼠标外出或不需要使用时，将电源关闭即可延长使用寿命。
6. 连接按钮 - 有关使用方法的信息，请参阅[故障排除](#)。

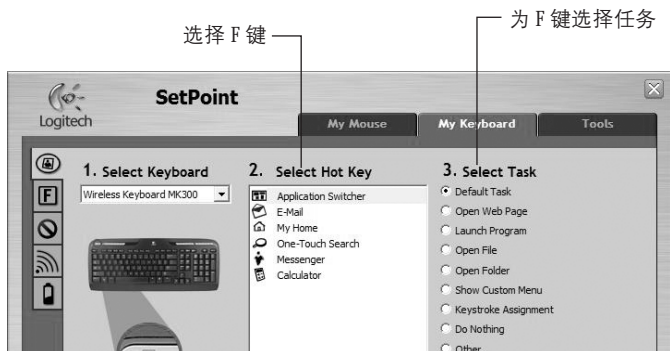


自定义键盘和鼠标

1. 双击 Windows® 桌面上的 **Mouse and Keyboard Settings** (鼠标和键盘设置) 图标以进行更改。
2. 要自定义键盘, 请单击 **My Keyboard** (我的键盘) 选项。对于鼠标, 请单击 **My Mouse** (我的鼠标) 选项。



- 对于键盘或鼠标，将在左侧显示一系列选项卡。
- 选择一个选项，如键盘 **F-key Settings (F 键设置)**。将显示键盘的图片，其中显示可分配给各项任务（列表 3）的 F 键（列表 2）。
- 在 **2. Select F-key (2. 选择 F 键)** 列表中，突出显示要向其重新分配任务的 F 键。
- 在 **3. Select Task (3. 选择任务)** 列表中，突出显示新任务。
- 完成操作后，单击 **OK (确定)** 以保存新的 F 键分配。



键盘 F-key Settings (F 键设置) 选项



使用此选项自定义鼠标

My Mouse（我的鼠标）选项

有关自定义键盘和鼠标的详细信息，请参阅帮助系统。



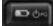
电池管理

键盘的电池寿命最长为 15 个月，而鼠标的电池寿命最长为 8 个月。（请注意，即使只使用一节电池，鼠标也能正常工作，但电池寿命会显著缩短。）*

电池睡眠模式

您是否知道在您停止使用键盘和鼠标几分钟后，它们将进入睡眠模式？此功能有助于限制电池的使用。一旦您开始再次使用这两个设备，它们将立即启动并运行。

如何检查键盘的电池电量（需要软件）

按下 **Battery Status Check（电池状态检查）** 热键。 

将弹出 SetPoint 软件的 Keyboard Battery（键盘电池）选项。它显示键盘的当前电池电量。

如何检查鼠标的电池电量

- 选项 1：** 关闭鼠标电源，然后使用鼠标底部的 **On/Off（开/关）** 滑动开关开启鼠标。查看顶部盒上的电池 LED 指示灯。如果 LED 指示灯亮起绿灯约 10 秒，则表示电池电量充足。如果 LED 指示灯呈红色闪烁，则表示电池电量下降到 10% 以下。（不过，剩下的电池电量仍可供使用几天。）
- 选项 2：** 启动 SetPoint 软件，然后单击 **Mouse Battery（鼠标电池）** 选项卡以查看鼠标的当前电池电量。



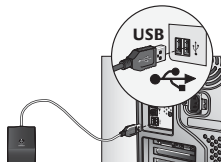
* 电池寿命随使用情况和计算条件不同而异。高负荷使用通常会导致电池寿命缩短。

故障排除

键盘和鼠标工作不正常



检查连接线的连接。
或者，尝试更改 USB 端口。



是否移近？ 尝试将键盘或鼠标移近接收器。

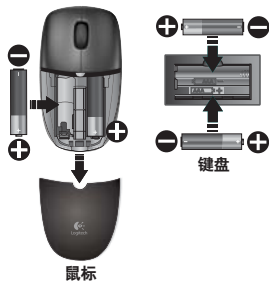


重新放置接收器。 接收器应远离电子设备，并避免接触金属表面。



检查电池的安装。 此外，也请检查每个设备的电池电源。（有关详细信息，请参阅**电池管理**）。

要打开鼠标电池盒，请按下盒盖，然后向鼠标后面滑动盒盖。



故障排除



是否开启了鼠标？ 在鼠标底部，向右滑动电源滑动开关以打开鼠标。鼠标顶部盒上的电池 LED 指示灯应亮起绿灯约 10 秒。
(有关详细信息，请参阅**电池管理**)。



鼠标底部



光标移动是否反应过慢或出现间歇性反应？ 请在其他平面上尝试使用鼠标（例如，深色、昏暗的平面可能影响光标在计算机屏幕上移动的方式）。



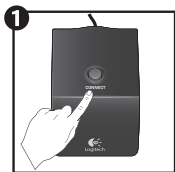
建立连接：

1. 按下接收器上的 **Connect (连接)** 按钮。
2. **快速**按下每个设备下面的 **Connect (连接)** 按钮（半秒）。鼠标 LED 指示灯（顶部盒）应闪烁。

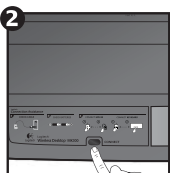
有关其他帮助，请参阅附录上的客户支持电话号码。

有关使用本产品以及人体工程学的详细信息，另请访问

www.logitech.com/comfort。



连接鼠标



连接键盘

키보드 기능: 핫 키



키보드의 **모든** 기능을 사용하고 필요에 맞게 키보드 기능을 사용자 지정하려면 제품과 함께 제공되는 Logitech™ SetPoint 소프트웨어를 설치하십시오.

1. Logitech 응용프로그램 전환기



2. 인터넷 기능

- a. 이메일 응용프로그램
- b. 인터넷 브라우저
- c. 인터넷 검색 엔진
- d. 메신저

3. 멀티미디어 탐색

- a. 이전 트랙
- b. 트랙 재생/일시 중지
- c. 다음 트랙

4. 볼륨 기능

- a. 음소거
- b. 볼륨 작게
- c. 볼륨 크게

5. 편리한 기능

- a. Windows® 계산기
- b. 배터리 상태 확인(자세한 정보는 **배터리 관리**를 참조하십시오.)

키보드 기능: 핫 키



키보드 기능: F키



키보드의 **모든** 기능을 사용하고 필요에 맞게 키보드 기능을 사용자 지정하려면 제품과 함께 제공되는 Logitech™ SetPoint 소프트웨어를 설치하십시오.



한층 향상된 F키를 사용하여 응용프로그램을 시작하고 음악을 재생하는 작업을 쉽게 할 수 있습니다. 향상된 기능(회색 아이콘)을 사용하려면 사용할 **F키**를 **Fn**키와 동시에 누르십시오.



키보드 기능: F키



1. **Fn** 키(F키와 함께 사용)

2. 작업 영역

Fn + **F1**을 누르면 문서 응용프로그램이 실행됩니다

Fn + **F2**를 누르면 스프레드시트 응용프로그램이 실행됩니다

Fn + **F3**을 누르면 프리젠테이션 응용프로그램이 실행됩니다

Fn + **F4**를 누르면 달력이 실행됩니다

3. 즐겨찾기 영역

Fn과 **F5**, **F6**, **F7**, **F8** 키 중 해당 키를 동시에 함께 길게 누르면 즐겨찾는 응용프로그램, 폴더, 웹사이트를 설정할 수 있습니다 (자동차 라디오 사전 설정과 동일).

키보드 기능: F키



4. 편집 영역

- Fn** + F9 파일 저장
- Fn** + F10 마지막 작업 취소
- Fn** + F11 마지막 작업 재실행
- Fn** + F12 CD-DVD 트레이 열기/닫기

5. 기타


- Fn** + Print Screen: 컨텍스트 메뉴
- Fn** + Pause/Break: 스크롤 잠금
- Fn** + 배터리 상태 확인: PC 슬립 모드

마우스 기능: 버튼 및 스크롤

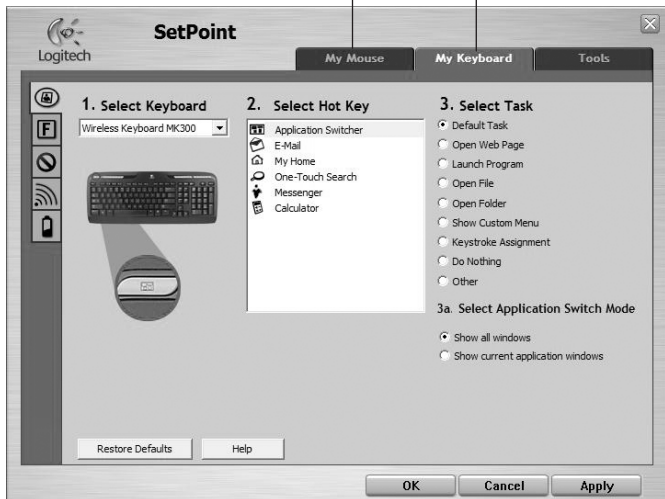
1. 왼쪽 클릭
2. 오른쪽 클릭
3. 스크롤 휠 - SetPoint 소프트웨어를 사용하여 원하는 속도 및 가속도를 설정합니다.
(**키보드 및 마우스 사용자 지정**을 참조하십시오.)
4. 배터리 표시등 - 마우스 전원을 켜면 LED가 10초 동안 녹색으로 깜박입니다. 배터리 잔량이 10% 미만이면 LED가 적색으로 깜박입니다.
5. 전원 스위치 - 장시간 사용하지 않거나 마우스를 가지고 이동하시려면 마우스의 전원을 끄십시오.
6. 연결 버튼 - 사용 관련 정보는 **문제 해결**을 참조하십시오.



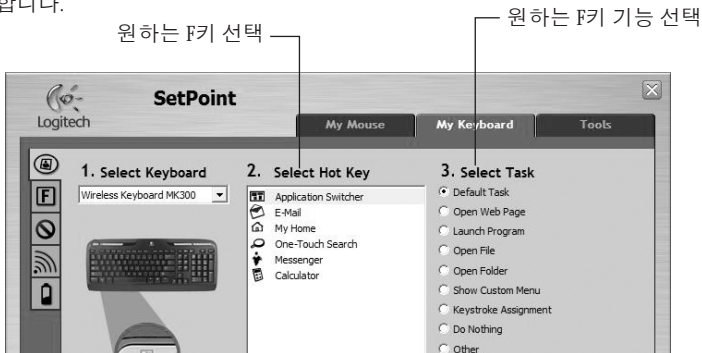
키보드 및 마우스 사용자 지정

1. Windows® 바탕화면의 **마우스 및 키보드 설정** 아이콘을 두 번 클릭하여 설정을 변경합니다.
2. 키보드를 사용자 지정하려면 **My Keyboard(내 키보드)** 탭을 클릭합니다. 마우스의 경우에는 **My Mouse(내 마우스)** 탭을 클릭합니다.

마우스를 사용자 지정하려면 클릭  키보드를 사용자 지정하려면 클릭 



3. 키보드와 마우스의 경우 왼쪽에 여러 탭이 표시됩니다.
4. **F-Key Settings(F키 설정)**과 같이 원하는 탭을 선택합니다. 기능(목록 3)을 지정할 수 있는 F키(목록 2)가 표시된 키보드 그림이 표시됩니다.
5. **2. Select F-key(F키 선택)** 목록에서 기능을 재지정할 F키를 강조 표시합니다.
6. **3. Select Task(기능 선택)** 목록에서 새 기능을 강조 표시합니다.
7. 설정을 마쳤으면 **확인**을 클릭하여 새로운 F키 설정을 저장합니다.



F-Key Setting(F키 설정) 탭



My Mouse(내 마우스) 탭

키보드와 마우스 사용자 지정에 대한 자세한 정보는 도움말 시스템을 참조하십시오.




배터리 관리

키보드 배터리는 15개월까지, 마우스 배터리는 8개월까지 사용할 수 있습니다. (마우스의 경우 배터리를 한 개만 사용해도 되지만 배터리 수명이 많이 줄어듭니다.)*

배터리 슬립 모드

키보드와 마우스를 몇 분간 사용하지 않으면 슬립 모드로 전환된다는 사실을 알고 계셨습니까? 이 기능으로 배터리 사용량을 줄일 수 있습니다. 두 장치 모두 다시 사용하기 시작하면 즉시 사용 모드로 복귀됩니다.

키보드 배터리 상태를 확인하는 방법(소프트웨어 필요)

배터리 상태 확인 핫 키를 누르십시오. 

SetPoint 소프트웨어 키보드 배터리 탭이 표시됩니다. 여기에 키보드의 현재 배터리 상태가 표시됩니다.

마우스 배터리 상태를 확인하는 방법

- 방법 1:** 마우스 밑면의 On/Off 슬라이더 스위치를 사용해 마우스의 전원을 껐다 켜니다. 뒷면의 배터리 LED를 확인합니다. LED에 10초 동안 녹색 불이 들어오면 배터리 잔량이 많은 것입니다. LED가 적색으로 깜박이면 배터리 잔량이 10%까지 떨어진 것입니다. (배터리를 며칠 더 사용할 수 있습니다.)
- 방법 2:** SetPoint 소프트웨어를 실행한 다음 **Mouse Battery tab (마우스 배터리 탭)**을 클릭하여 마우스의 현재 배터리 상태를 확인합니다.



* 배터리 수명은 사용 시간 및 컴퓨터 사용 환경에 따라 달라집니다. 사용 시간이 길면 배터리 수명이 짧아집니다.

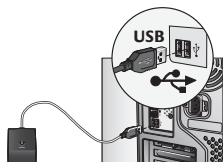
문제 해결

키보드와 마우스가 작동하지 않음



연결 상태를 확인하십시오.

다른 USB 포트에 연결해 봅니다.



가까이 이동하십시오. 키보드 또는 마우스를 리시버 가까이 이동하십시오.

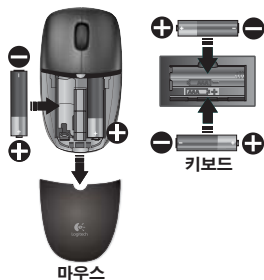


리시버의 위치를 이동하십시오. 리시버를 전기 장치에서 멀리 떨어진 곳에서 사용하고 금속 표면에 닿지 않게 하십시오.



배터리 장착 상태를 확인하십시오. 각 장치의 배터리 전원도 확인하십시오. (자세한 정보는 **배터리 관리**를 참조하십시오.)

마우스 배터리 컴파트먼트를 열려면 컴파트먼트 덮개를 누른 다음 마우스 뒤쪽으로 밀니다.



문제 해결



마우스의 전원이 켜져 있습니까? 마우스 밑면의 전원 슬라이더 스위치를 **오른쪽**으로 이동해 마우스 전원을 켭니다. 마우스 뒷면의 배터리 LED가 10초 동안 녹색으로 깜박여야 합니다. (자세한 정보는 **배터리 관리**를 참조하십시오.)



마우스 밑면

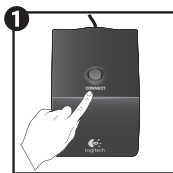


커서가 느리게 움직이거나 갑작스럽게 움직입니까? 마우스를 다른 표면에서 사용해 보십시오. 색이 진하거나 깊게 패인 표면은 마우스 움직임에 영향을 줄 수 있습니다.

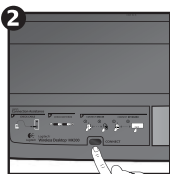


연결 설정:

1. 리시버의 **Connect** 버튼을 누릅니다.
2. 각 장치에서 **Connect** 버튼을 **빨리**(0.5초간) 누릅니다. 마우스 LED(뒷면)가 깜박여야 합니다.



마우스 연결



키보드 연결

제품 사용 및 인체 공학에 대한 자세한 내용은 www.logitech.com/comfort를 방문하십시오.

产品中有害物质元素的名称及含量
根据中国<<电子信息产品污染控制管理办法>>

组别							
有害物质元素							
部件名称	铅 (Pb)	汞 (Hg)	镉 (Cd)	六价铬 (Cr(VI))	多溴联苯 (PBB)	多溴二苯醚 (PBDE)	
电缆 Cable	X	○	○	○	○	○	○
电路板组件 PWBs	X	○	○	○	○	○	○
塑料外壳 Plastic enclosure	○	○	○	○	○	○	○
塑料部件 Plastic parts	○	○	○	○	○	○	○
金属零件 Metal parts	X	○	○	○	○	○	○

○ 表示该有害物质在该部件所有均质材料中的含量均在 SJ/T11363-2006 标准规定的限量要求以下。
X 表示该有害物质在该部件的某一均质的含量超过 SJ/T11363-2006 标准规定的限量要求。

表中标有“X”的所有部件都符合欧盟 RoHS 法规

*欧洲议会和理事会于 2003 年 1 月 27 日关于电子电器设备中限制使用某些有害物质的 2002/95/EC 号指令

注：环保使用期限的参考值取决于产品正常工作的温度和湿度等条件

18

产品中有害物质元素的名称及含量
根据中国<<电子信息产品污染控制管理办法>>

组别							
有害物质元素							
部件名称	铅 (Pb)	汞 (Hg)	镉 (Cd)	六价铬 (Cr(VI))	多溴联苯 (PBB)	多溴二苯醚 (PBDE)	
电缆 Cable	X	○	○	○	○	○	○
电路板组件 PWBs	X	○	○	○	○	○	○
塑料外壳 Plastic enclosure	○	○	○	○	○	○	○
塑料部件 Plastic parts	○	○	○	○	○	○	○
金属零件 Metal parts	X	○	○	○	○	○	○

○ 表示该有害物质在该部件所有均质材料中的含量均在 SJ/T11363-2006 标准规定的限量要求以下。
X 表示该有害物质在该部件的某一均质的含量超过 SJ/T11363-2006 标准规定的限量要求。

表中标有“X”的所有部件都符合欧盟 RoHS 法规

*欧洲议会和理事会于 2003 年 1 月 27 日关于电子电器设备中限制使用某些有害物质的 2002/95/EC 号指令

注：环保使用期限的参考值取决于产品正常工作的温度和湿度等条件

18

产品中有害物质元素的名称及含量
根据中国<<电子信息产品污染控制管理办法>>

组别							
有害物质元素							
部件名称	铅 (Pb)	汞 (Hg)	镉 (Cd)	六价铬 (Cr(VI))	多溴联苯 (PBB)	多溴二苯醚 (PBDE)	
电缆 Cable	X	○	○	○	○	○	○
电路板组件 PWBs	X	○	○	○	○	○	○
塑料部件 Plastic parts	○	○	○	○	○	○	○
薄膜 Membrane	○	○	○	○	○	○	○
金属零件 Metal parts	X	○	○	○	○	○	○
橡胶 dome Rubber dome	○	○	○	○	○	○	○

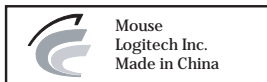
○ 表示该有害物质在该部件所有均质材料中的含量均在 SJ/T11363-2006 标准规定的限量要求以下。
X 表示该有害物质在该部件的某一均质的含量超过 SJ/T11363-2006 标准规定的限量要求。

表中标有“X”的所有部件都符合欧盟 RoHS 法规

*欧洲议会和理事会于 2003 年 1 月 27 日关于电子电器设备中限制使用某些有害物质的 2002/95/EC 号指令

注：环保使用期限的参考值取决于产品正常工作的温度和湿度等条件

18



1. 모달링: 제품 라벨에 표기된 'M/N' 참조
2. 제조년월: 별도 표기(제품 라벨 혹은 제품)



1. 모달링: 제품 라벨에 표기된 'M/N' 참조
2. 제조년월: 별도 표기(제품 라벨 혹은 제품)



1. 모달링: 제품 라벨에 표기된 'M/N' 참조
2. 제조년월: 별도 표기(제품 라벨 혹은 제품)

Complies with
IDA Standards
DB101104

B급 기기 (가정용 방송통신기기)

이 기기는 가정용(B급)으로 전자파적합등록을 한 기기로서 주로 가정에서 사용하는 것을 목적으로 하며, 모든 지역에서 사용할 수 있습니다.

依據台灣「低功率電波輻射性電機管理辦法」規定：

第十二條 經型式認證合格之低功率射頻電機，非經許可，公司、商號或使用者均不得擅自變更頻率、加大功率或變更原設計之特性及功能。

第十四條 低功率射頻電機之使用不得影響飛航安全及干擾合法通信；經發現有干擾現象時，應立即停用，並改善至無干擾時方得繼續使用。前項合法通信，指依電信法規定作業之無線電通信。低功率射頻電機須忍受合法通信或工業、科學及醫療用電波輻射性電機設備之干擾。



www.logitech.com

© 2009 Logitech. All rights reserved. Logitech, the Logitech logo, and other Logitech marks are owned by Logitech and may be registered. All other trademarks are the property of their respective owners. Logitech assumes no responsibility for any errors that may appear in this manual. Information contained herein is subject to change without notice.

620-001768.002