

1 YEAR  
WARRANTY



快速入门指南



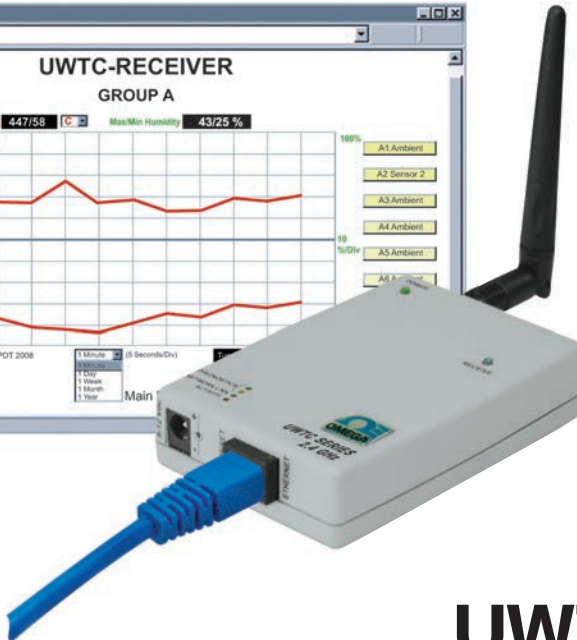
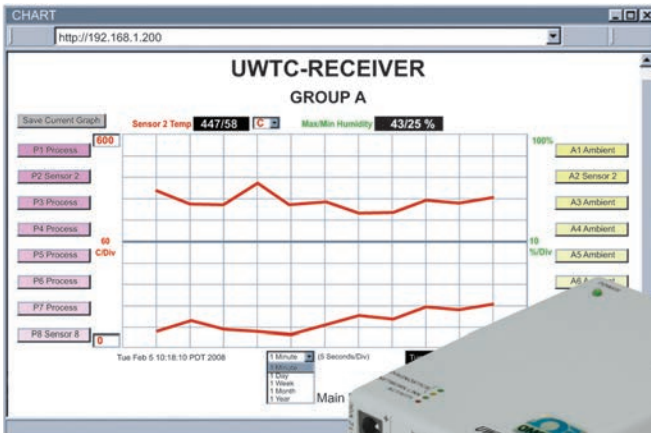
OMEGA®  
用户指南

在 [omega.com](http://omega.com)®

网上订购

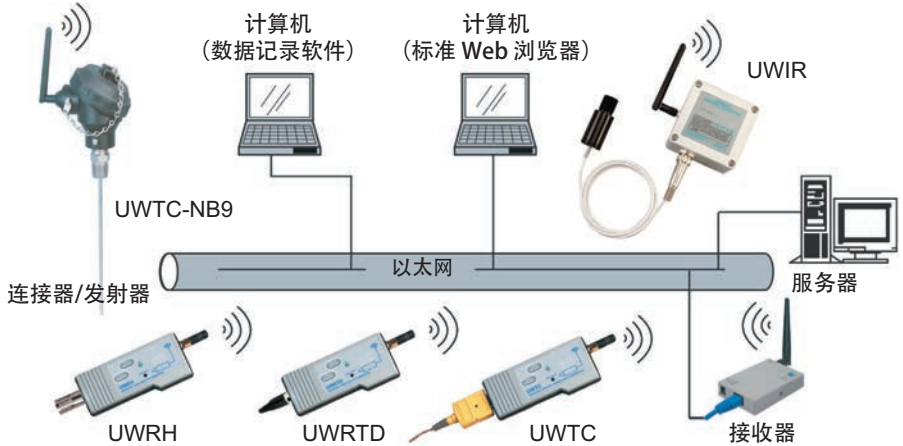
电子邮箱: [info@omega.com](mailto:info@omega.com)

若想获得最新产品手册, 请访问:  
[www.omegamanual.info](http://www.omegamanual.info)



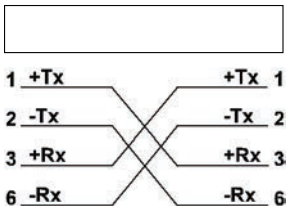
UWTC-REC3  
无线以太网接收器

UWTC-REC3 无线接收器可通过集成 Web 服务器或标准的 TCP/IP Telnet 命令进行基于 Web 的温度及湿度监测。这款接收器可直接支持最多三十二 (32) 个热电偶、RTD、红外和湿度无线连接器/发射器。



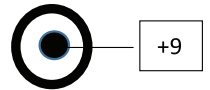
连接

UWTC-REC3 可直接连接到计算机的以太网端口，也可以通过网络路由器/交换机连接到网络。如果直接连接到计算机，需要使用以太网交叉线。此设备由壁挂式交流电源适配器供电。



引脚	名称	说明
1	+Tx	+ 传输数据
2	- Tx	- 传输数据
3	+ Rx	+ 接收数据
4	N/C	未连接
5	N/C	未连接
4	- Rx	- 接收数据
5	N/C	未连接
8	N/C	未连接

电源连接



## 配置开关



### 无线配置

位置 1 - 无线配置  
位置 2 至 7 - 未使用



### 以太网配置

位置 2 - 重置为出厂默认值  
位置 3 - 启用 (ON [开]) DHCP  
位置 1 和 4 - 未使用

## 网络配置

### 以太网 (MAC) 地址

MAC (媒体访问控制) 地址将计算机的 IP 地址与计算机的物理 (MAC) 地址关联起来。MAC 地址可在设备的标签上找到, 它包含 6 个字节的十六进制数字 XX:XX:XX:XX:XX:XX 例如: 0A:0C:3D:0B:0A:0B

### IP 地址

接收器的出厂默认静态 IP 地址为 192.168.1.200, 子网掩码为 255.255.255.0。如果您使用 Web 浏览器或 Telnet 程序访问使用默认 IP 地址的接收器, 请确保计算机的 IP 地址与接收器的 IP 地址在同一范围内 (192.168.1.x, 其中, x 可以是 1 至 254 之间的任何数字)。计算机的 IP 地址不能与接收器的 IP 地址相同。

计算机的子网掩码为 255.255.255.0。如果 192.168.1.200 已在网络上被使用, 可使用计算机与接收器之间的交叉线来更改 IP 地址或任何其他设置。

### 网络协议

本接收器使用标准 TCP/IP 协议, 也支持 ARP、HTTP (Web 服务器)、DHCP、DNS 和 Telnet 协议。

### DHCP

DHCP (动态主机配置协议) 允许计算机和设备从网络托管服务器 (DHCP 服务器) 提取自己的 IP 配置。如果 UWTC-REC3 上启用了 DHCP, 网络 DHCP 服务器与接收器之间可交换信息, 从而允许 DHCP 服务器向 UWTC-REC3 分配 IP 地址、网关地址和子网掩码。

### DNS

DNS (域名系统) 允许根据特定名称 (而不是 IP 地址) 通过网络识别计算机和设备。

例如, 可以使用用户分配的包含 16 个字符的设备名称 (例如 http://BoilerTemp), 而不使用 http://192.168.1.200 (IP 地址)。设备名称被作为主机名称存储在无线系统主页的“Access Control (访问控制)”菜单中。

接收器的默认 DNS 名称为“z”后面加上接收器自身 MAC 地址的最后四位数字。

## 设备配置

可使用标准 Web 浏览器或 iConnect 软件（可免费下载）来配置设备。

### Web 浏览器（直接连接）

使用以太网交叉线将 REC3 接收器连接到计算机的以太网端口。计算机的 TCP/IP 属性必须与 REC3 接收器的 TCP/IP 属性相一致。进入计算机的控制面板/网络连接屏幕，右键单击以太网适配器并“Properties（属性）”。



您可以通过 IP 地址为 **192.168.1.200** 的任何 Internet 浏览器访问协调器的 Web 服务器。  
登录协调器的 Web 服务器后，您可以如第 4.2 部分所述更改协调器的 IP 配置。

设置了协调器的 IP 配置后，您应该相应地更改计算机的原有 IP 设置。

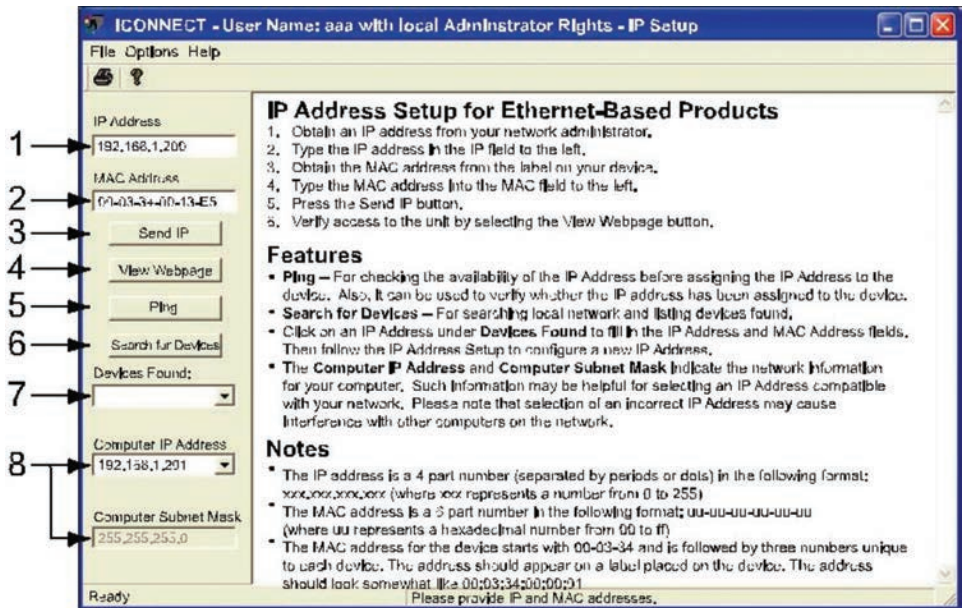
打开一个标准 Web 浏览器（Internet Explorer、Firefox 等），然后连接到设备：

http://192.168.1.200

← 使用设备 IP，显示默认值。

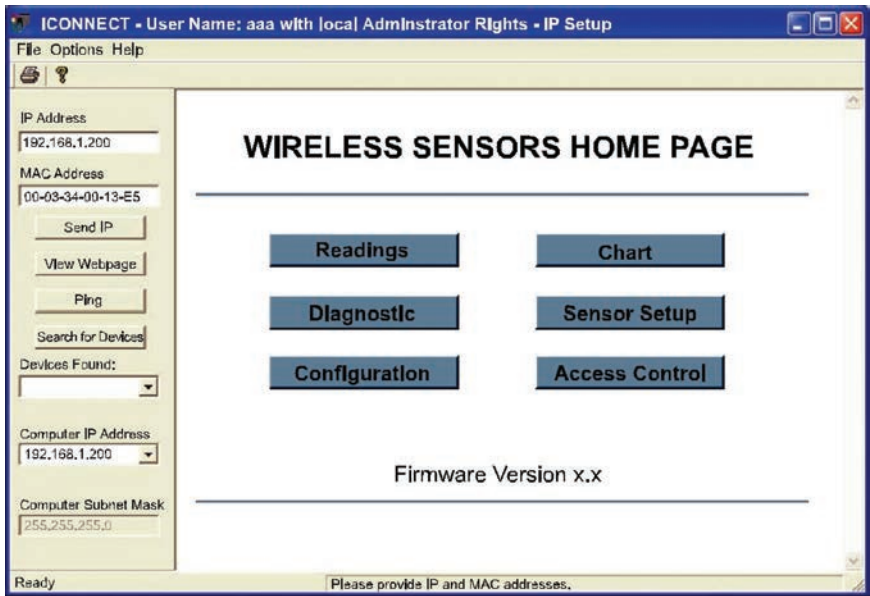
### iConnect 配置

从下列网站下载并安装 iConnect 软件。iConnect 兼容 Windows 95、98、NT、2000、XP、Win 7 和 Win 8。可使用 iConnect 向 REC3 接收器分配新的 IP 地址。选择“View Webpage（查看网页）”（下图中的 4）可查看 REC3 Web 服务器。



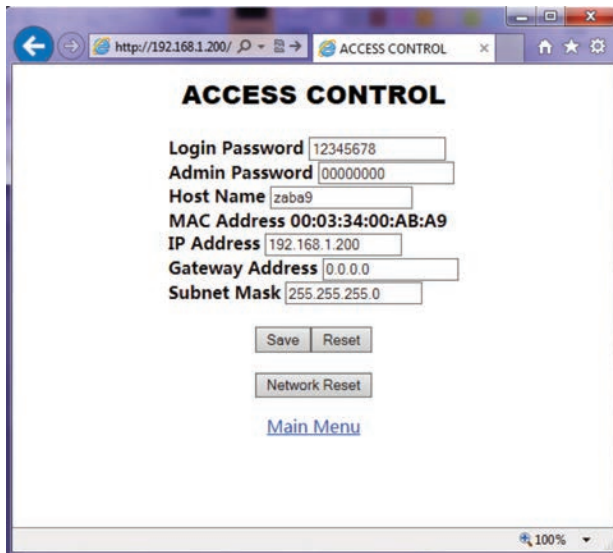
### REC3 Web 服务器

REC3 Web 服务器是集成 Web 服务器，让您可以配置和监测接收器以及远程 UWTC 探头。



### 访问控制

您可以在“Access Control（访问控制）”屏幕中设置 IP 地址和访问控制密码。默认管理员密码为 00000000。管理员有权更改任何参数。默认登录密码为 12345678。使用登录密码可更改除“Access Control（访问控制）”页面上的参数的任何参数。



## 发射器配置

发射器启动后，绿色 LED 指示灯将会闪烁，表明它正在传输数据。如果没有接收器对发射器作出应答，发射器将会进入休眠模式，以节省电池电量。可使用 TC Central 软件来配置 UWxx 系列（详见 UWTC 手册）。

## 出厂预设值

预设参数	出厂默认值
IP 地址	192.168.1.200
网关地址	0.0.0.0
子网掩码	255.255.255.0
设备主机名称	z 加上 MAC 地址的最后四位数字
登录密码	12345678
管理员密码	00000000
DHCP	已禁用
网络服务器	已启用
TCP 连接数	1
端口号	2000
网络 ID	13106 (0x3332)
通道	12
名称	UWTC-REC3
连接器/发射器名称	ABCDEFGH
复选框	已选中
读数更新速率 (秒)	120 秒
温度单位	C
Offset1、Offset2、Offset3	0





omega.com info@omega.com

### 北美服务部：

美国：

Omega Engineering, Inc., One Omega Drive, P.O.Box 4047  
Stamford, CT 06907-0047 USA

免费电话：1-800-826-6342 (仅限于美国和加拿大)

客户服务：1-800-622-2378 (仅限于美国和加拿大)

工程服务：1-800-872-9436 (仅限于美国和加拿大)

电话：(203) 359-1660 传真：(203) 359-7700

电子邮箱：info@omega.com

有关其他地区的联系方式，请访问 [omega.com/worldwide](http://omega.com/worldwide)

本文档中所含的信息正确可信，但是 OMEGA 对于其中包含的任何错误不承担任何责任，并保留修改规格的权利，恕不另行通知。

**警告：** 这些产品并非为用于人体应用而设计，且不当当作此用途。

## 保修/免责声明

OMEGA ENGINEERING, INC. 保证本设备自购买之日起 **13 个月**内不存在材料和工艺缺陷。OMEGA 保修可将标准 **一 (1) 年产品保修** 额外延长 **一 (1) 个月** 的宽限期以涵盖装卸和运输时间。这样可确保 OMEGA 客户的每件产品都获得最大保修期限。

如果设备发生故障，必须退回厂家进行评估。OMEGA 客户服务部接到电话或书面请求后将立即发布授权退货 (AR) 编号。经过 OMEGA 检查后，如果发现设备自身存在缺陷，则将免费修理或更换。OMEGA 保修不适用于由于买家操作不当而造成的缺陷，如：处理不当、对接不当、超出设计范围运行、不当修理或未授权改装等等。如果设备存在被改动，过度磨损或者 OMEGA 无法控制的工作条件造成的损坏，如：电流、热量、潮气或振动、不适当的规格、误操作等，本保修将失效。易耗品是无保质期，如：接触点、保险丝和三端双向可控硅开关等等。

**OMEGA 非常乐意对其各种产品的使用提供建议。但是，OMEGA 对于提供的建议而产生任何遗漏，疏忽或错误是不承担任何责任，也不对根据 OMEGA 提供的口头或书面使用产品信息而造成**的任何损失承担任何责任。OMEGA 仅保证本公司制造的零件符合规格且无缺陷。除了对所有权的正当保证外，OMEGA 不做任何其他明示或暗示的保证或声明，对于任何暗示保证均不承担责任，包括对适销性和特定目的适用性的任何保证。责任范围：此处所述的补救措施是唯一的，OMEGA 对本订单的所有责任，无论是依据合同、保修、疏忽、补偿、严格赔偿责任还是其他因素，都不应超过责任产品的购买价格。OMEGA 对于间接、意外或特别损失都不承担任何责任。

条件：OMEGA 销售的设备不适合也不应当用于：(1) 作为 10 CFR 21 (NRC) 规定的“基本组件”用于任何核设施或核设施的运作；(2) 医学的应用或用于人体的测试。如果产品用于任何核设施或核设施的运作、医学的应用、用于人体的测试以及其他任何方式的误用，按照 OMEGA 基本的保修/免责声明均不应承担任何责任，并且买方还应保护 OMEGA，使 OMEGA 免于承担此类使用方式所造成的任何损坏的责任。

## 退货请求/查询

将所有保修和维修请求/查询转到 OMEGA 客户服务部。在将任何产品退回 OMEGA 之前，买方必须获得 OMEGA 提供的授权退货 (AR) 编号 (以免处理延迟)。然后，应在退货包装外部以及任何信件中标出指定分配的 AR 编号。

买方有责任支付运费和保险，并提供合适的包装以防止运输过程中破损。

对于**保修**退货，与 OMEGA 联系之前请准备好以下信息：

1. 购买产品时使用的采购订单编号；
2. 保修产品的型号和序列号；以及
3. 具体的不良问题或者维修服务的说明。

对于**非保修性**维修，请向 OMEGA 咨询当前的维修收费。与 OMEGA 联系之前请准备好以下信息：

1. 包含维修成本的采购订单编号；
2. 产品型号和序列号，以及
3. 具体的不良问题或者维修服务的说明。

OMEGA 的政策是只要有改进的可能，就会不断进行改进，而不更改型号。这样可为客户提供最新的技术和工程。OMEGA 是 OMEGA ENGINEERING, INC. 的注册商标。

© 版权所有 2014 OMEGA ENGINEERING, INC. 保留所有权利。未经 OMEGA ENGINEERING, INC. 事先书面同意，不得将本文档完整或部分地复制、影印、再版、翻译或摘录到任何电子介质或机器可读格式。

MQS4620-0914