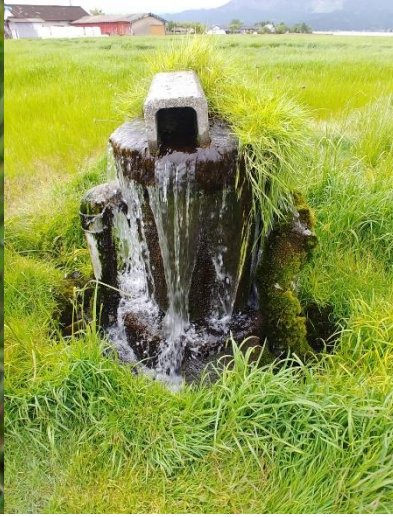


2022年4月改訂



2022年 利用の手引き



独立行政法人国立青少年教育振興機構
国立阿蘇青少年交流の家

令和4年4月改訂の主な変更点

1. **食事のキャンセル料の取り扱いの改訂【P.30】**
利用日から起算して、1週間前からのキャンセル料がかかります。詳細については、ホームページに掲載してありますので、必ずご確認ください。
2. **食事料金の改定【P.19】**
人件費・材料費の高騰のため、令和4年4月から食事料金の値上げを行いました。
3. **弁当の種類の変更【P.21】**
従来の弁当の見直しを行い、内容の変更しました。
4. **送迎バスに係る料金の改定【P.26】**
1kmあたりの金額を改定しました。
5. 新型コロナウイルス感染防止による受け入れ人数の設定（300名）
6. **利用にかかる必要書類一式の改訂【P.46～】**
7. 武道場照明代の新設【P.26】
8. 宿泊室の**収容人数の変更【P.11】**
9. 談話棟の談話室を『忍者道場』（幼児プログラム）に変更【P.7】
10. 特別研修棟（音楽室・視聴覚室・和室）の冷暖房設置【P.7】
11. 代表者会議の廃止【P.17】
12. **エアコン運用基準の設定【P.11】**
13. **少人数利用における大浴場運用の見直し【P.34】**
14. **レストランメールアドレスの変更【P.33】**
15. **オリエンテーション動画の事前視聴のお願い【P.16】**

新型コロナウイルス感染防止へのお願い
最新の取組・対策を当施設ホームページでご確認いただいたうえで、
ご利用に向けたご準備をお願いします。

<https://aso.niye.go.jp/covid-19/covid-19.php>



目 次

I 国立阿蘇青少年交流の家とは	
1 家族利用について	3
II 施設の概要	
1 施設全景	4
2 本館フロアガイド	5
3 研修室等	6
4 研修室等利用の留意事項	10
5 宿泊室案内	11
6 講師宿泊棟案内図	12
7 貸出物品一覧	13
III ご利用にあたって	
1 はじめに	14
2 次年度先行受付について	15
3 お申込みから入所（到着）まで	16
4 入所（到着）から退所（出発）まで	17
IV 利用にかかる経費	
1 施設使用料・シーツ等洗濯費	19
2 食事料金	19
3 活動費（教材費）等	22
4 特定研修活動経費	23
5 活動プログラム一覧	24
6 その他の経費	26
7 支払い方法	27
V 利用に際しての注意事項	
1 ご利用の前に	28
2 ご利用期間中	30
※医療機関所在地および電話番号	36
VI キャンプ場・野外調理について	
1 利用方法	40
2 キャンプ場案内図	42
3 第1キャンプ管理棟・第2キャンプ管理棟見取図	43
VII よくあるご質問	44
VIII 提出書類・記入要領について	
1 ご利用に必要な提出書類	46
2 記入例	47
3 様式	52

【提出書類】

- ◎国立阿蘇青少年交流の家利用申込書(P.52)
- ◎アレルギー（アナフィラキシー）対応連絡表（P.55）
- ◎活動プログラム（P.53）
- ◎国立阿蘇青少年交流の家利用者一覧表（P.56）
- ◎食事・教材注文票（P.54）
- ◎登山計画書（P.57）
- ◎外食・食材持込 申請書（P.58）

国立阿蘇青少年交流の家とは

国立阿蘇青少年交流の家は、「阿蘇くじゅう国立公園」の中に位置し、世界有数の巨大カルデラや多くの火山体で構成される火山群など雄大かつ多様な火山地形・地質を特徴とした大自然の中にあり、野外活動や集団宿泊生活などの体験活動をとおして、心豊かなたくましい青少年の育成を図ることを目的とする教育施設です。

また、阿蘇地域は2014年に「世界ユネスコジオパーク」に認定されており、地球の息吹を感じることができる教育施設です。



所旗

マークの輪郭は、大阿蘇の外輪山を象徴し、人の和(輪)を表しています。中心のマークは、青少年交流の家の頭文字(S)で、理想の炎、阿蘇の噴煙を表しています。



御神火

この火は、悠久の昔から燃え続けている阿蘇山系中岳火口底より昭和40年3月25日、地元登山家が直接採火したもので、阿蘇の御神火として、交流の家に灯されています。

友情の絆のシンボルとして、キャンプのつどいやキャンプファイヤーの元火として現在も使われています。



「体験の風」

近年、社会が豊かで便利になる中で、子供たちの自然体験、社会体験、生活体験などの体験が減少している傾向にあります。

「体験の風をおこそう」運動は、子供の健やかな成長に、体験がいかに大切かを広く発信し、社会全体で体験活動を推進する機運を高める運動です。

交流の家は**家族**でも 利用できるんです

A
遊ぶ



S
創る



O
思い出



家族向けイベントの情報や募集は下記SNSから！

 Instagram



 facebook



 twitter

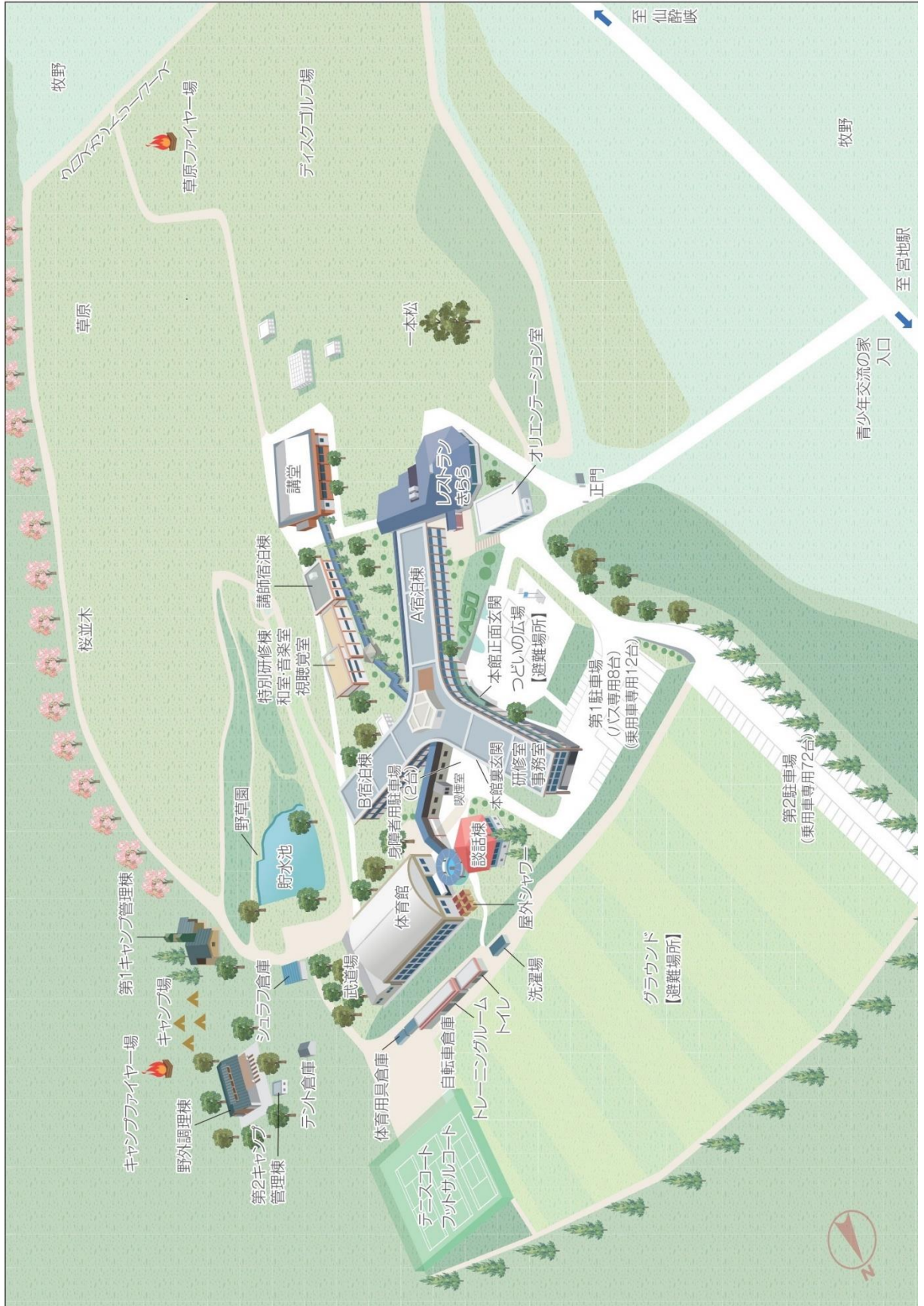


 YouTube



施設の概要

1 施設全景



3 研修室等

●本館3階 中研修室・小研修室



	収容人数	椅子	机	備品
第1研修室	30	30	11	★
第2研修室	16	16	8	★
第3研修室	38	38	14	★テレビモニター
第4研修室	16	16	8	DVDデッキ
第5研修室	52	52	19	★インターネット回線
第6研修室	16	16	8	★電子黒板(中研修室)
第7研修室	52	52	19	★
第8研修室	28	28	14	
中研修室	144	144	56	★

※全室冷暖房完備 ★スクリーン常設
 ※第1、第3研修室は、つなげて利用可能

●本館2階 大研修室



	収容人数	椅子	机	備品
大研修室	256	256	96	プロジェクター スクリーン DVD・CDデッキ 放送機材一式 インターネット回線

●体育館・武道場



体育館



武道場

	備品
体育館	(バスケットコート2面/バドミントン4面分の広さ) ビデオデッキ・スクリーン 放送機材一式・燭台 卓球台・各種スポーツ用具
武道場	(柔道2面分の広さ) 畳

※ジェットヒーターの貸出可(燃料別)

●講堂



	収容人数	椅子	備品
講堂	400	400	スクリーン・ブルーレイプレイヤー CDデッキ・放送機材一式・燭台 グランドピアノ・ホワイトボード

※冷暖房完備 ※バドミントン2面分の広さ
 ※ステージ上の横看板は、90cm×500cmの横断幕の取付が可能

● 特別研修棟（音楽室・視聴覚室・和室） ※冷暖房完備



音楽室



視聴覚室



和室

	収容人数	椅子	机	備品
音楽室	63	63	20	ピアノ・エレクトーン・テレビモニター・DVDデッキ・ホワイトボード
視聴覚室	90	90	20	スクリーン・テレビモニター・DVDデッキ・ホワイトボード
和室	20	-	2	座布団・座椅子・平机・テレビモニター・DVDデッキ (18畳間と8畳間の2室) ※コロナウイルス等感染の疑いがある方の静養室としています。

● 談話棟



忍者道場

	収容人数	机	備品
談話室	30	15	忍者道場 (幼児プログラム)

※冷暖房完備

● オリエンテーション室



	収容人数	椅子	机	備品
オリエンテーション室	100	100	50	スクリーン テレビモニター DVDデッキ ホワイトボード

※冷暖房完備

● レストラン

	収容人数
レストラン	250



● 浴室

	収容人数	備品
高岳	50	脱衣棚76・シャワー・カラン22基★
中岳	50	脱衣棚68・シャワー・カラン19基★
小浴室	2	

高岳

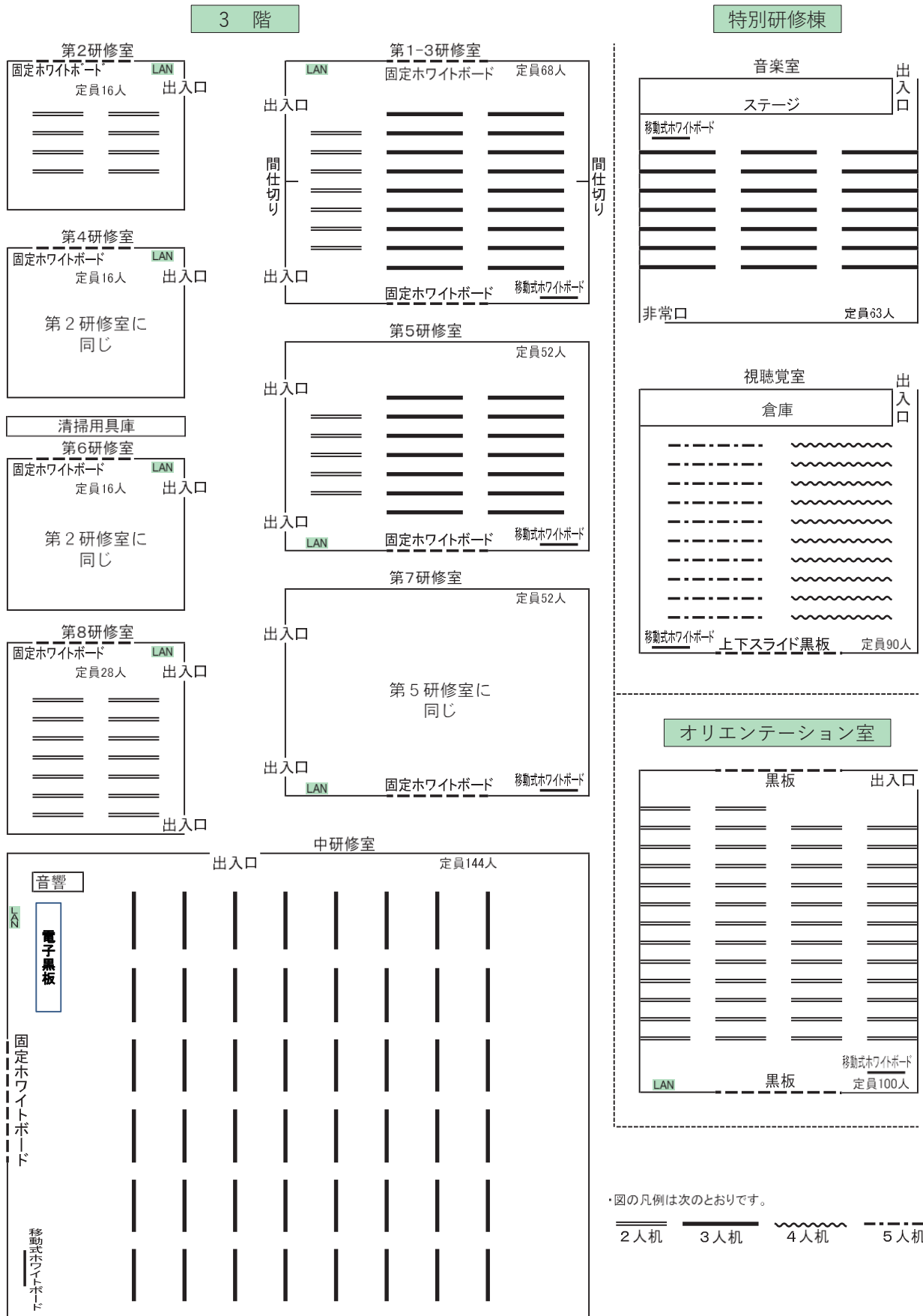
中岳



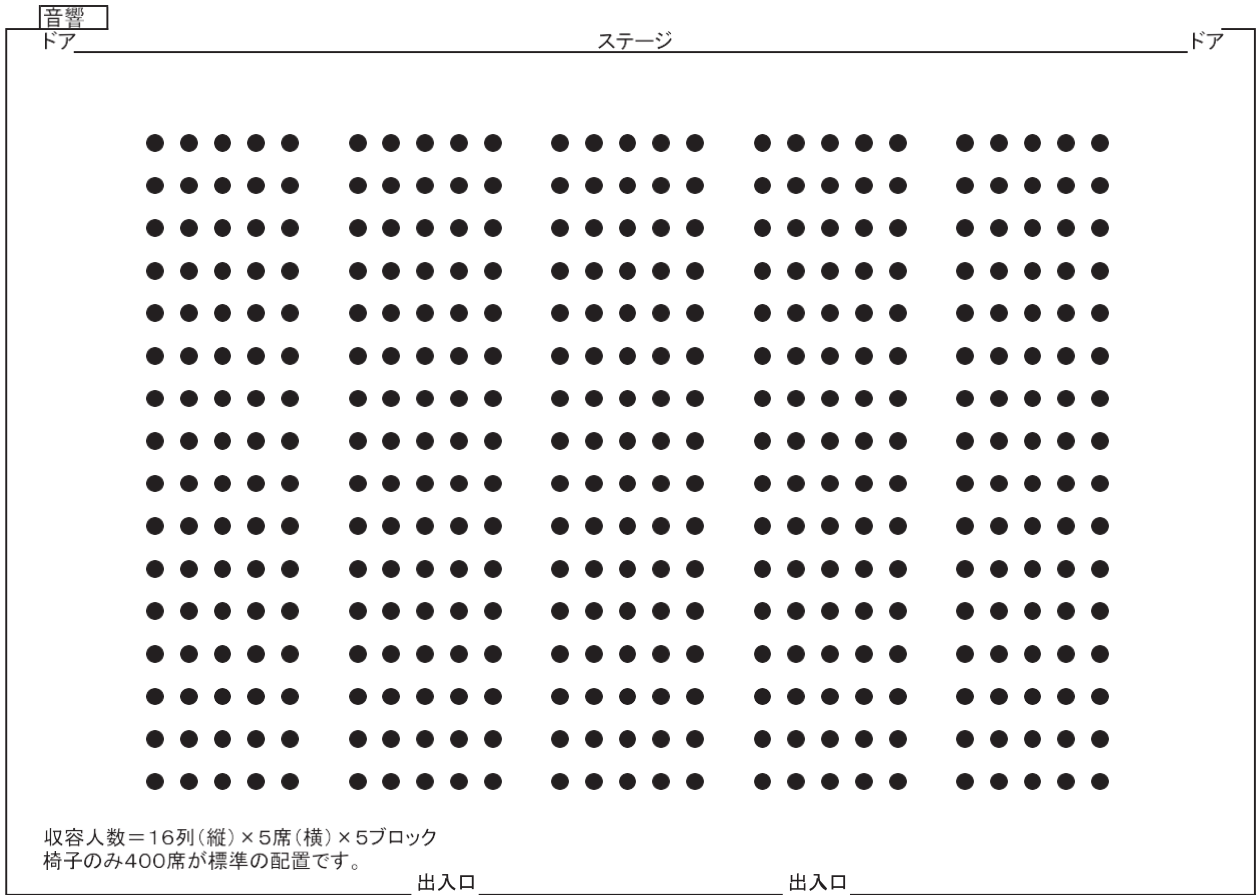
小浴室

※リンスインシャンプー
ボディソープ完備
★ドライヤー2台

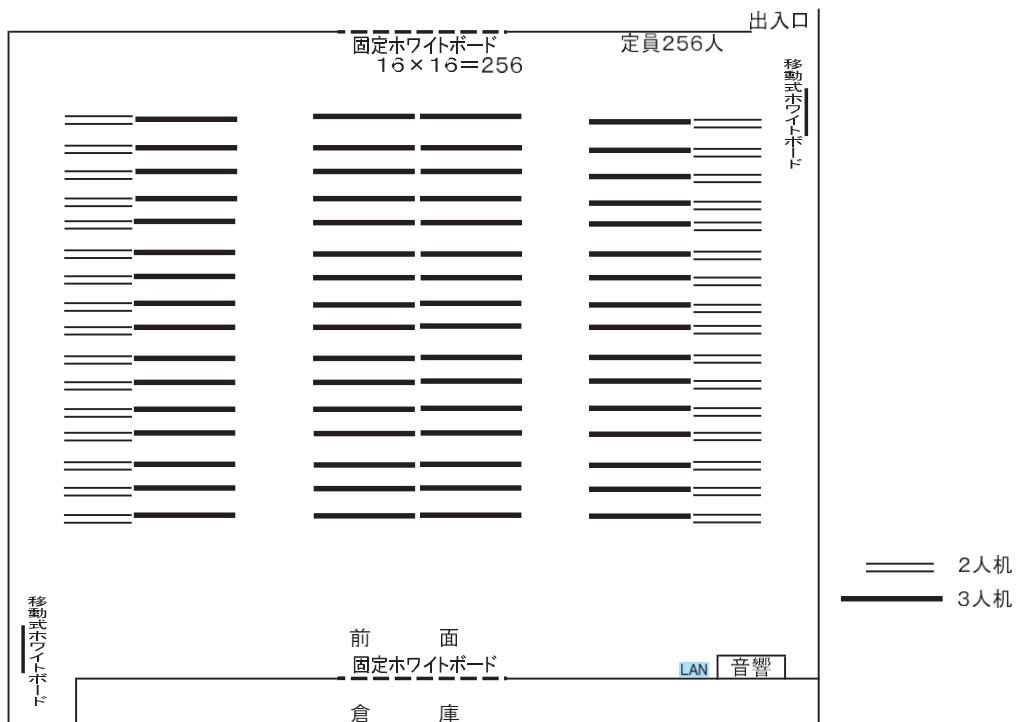
研修室見取り図



講堂



本館 2 階大研修室



※ポイントにあわせて、机・椅子の整列をお願いします。

4 研修室等利用の留意事項

(1) 研修室について

- ①机・椅子を動かした場合は、元の位置にお戻しください。
- ②研修室でのエアコン使用は、各部屋ごとのスイッチをON/OFF切り替えてください。
- ③ホワイトボードマーカー等は、事務室で貸し出しています。使用後は返却ください。
- ④研修室使用後は、照明やエアコンのスイッチをOFFにし、清掃をしてください。

(2) インターネットの利用について

- ①本館内研修室で有線LAN及びWiFiによるインターネットを利用できます。
※パソコンとLANケーブルは持参ください。(貸出はありません。)
- ②宿泊室では、WiFiによるインターネットが利用できます。
- ③WiFiのパスワードは、本館内に掲示してあります。
- ④インターネットへの接続は、ご自身でお願いします。
- ⑤当施設では、パソコンの設定や技術的なお問合せはお受けできません。
- ⑥利用の際に生じた問題、損害等については、一切の責任を負いません。

(3) 体育館・武道場について

- ①使用時は、体育館シューズを使用してください。
- ②各団体の研修時以外にも、「朝・夕のつどい」で体育館を使用する場合があります。
特に冬季は、足冷えしますのでスリッパ等の室内履きがあると便利です。
- ③活動で「キャンドルのつどい」や「レクリエーション」をする場合も、体育館シューズを使用してください。靴下や裸足での活動はケガをする恐れがあります。
- ④武道場で球技を行うことは禁止します。
- ⑤使用後は、窓を閉め、消灯をお願いします。

(4) テニスコートについて

- ①テニスコート(3面)、フットサルコート(2面)の共用となります。ご利用の際は必ず事前に空き状況をお問合せください。
- ②コートは芝でなく、オムニコート(砂入り人工芝)です。

(5) その他

- 講堂 ①椅子を収納する場合は、ステージ袖にあるチェアカートを使用ください。
- グラウンド ①活動後は、本館入口で靴(スパイク)についた土や泥を落としてください。
- ②当施設の石灰は環境に配慮した石灰を使用しています。
使用する場合は、**必ず売店で購入ください。**持参した石灰は使えません。
※石灰の料金については、P.22参照

5 宿泊室案内

※キャンプ管理棟の見取図はP43参照。

※エアコンは冷房6月～9月、暖房11月～3月で運用します。

2階B棟 (93人)

階 段	非常口	リーダー室 (1人)	
洗面所		トイレ	
247 (12人)		237 (12人)	
246 (12人)		236 (12人)	
245 (5人)		235 (5人)	
244 (4人)		234 (4人)	
243 (4人)		233 (4人)	
242 (4人)		232 (4人)	
241 (5人)		231 (5人)	
洗面所	出入口	トイレ	
	ホール		

2階A棟 (112人)

階 段	非常口	リーダー室 (2人)	洗面所
		トイレ	
		228 (5人)	218 (5人)
		227 (12人)	217 (12人)
		226 (4人)	216 (4人)
		225 (4人)	215 (4人)
		224 (4人)	214 (4人)
		223 (4人)	213 (4人)
		222 (12人)	212 (12人)
		221 (8人)	211 (12人)
	出入口		洗面所
	ホール		
		トイレ	
		バリアフリートイレ	
		トイレ	

3階B棟 (92人)

階 段	非常口	リーダー室 (2人)	
洗面所		トイレ	
349 (12人)		339 (12人)	
348 (4人)		338 (4人)	
347 (4人)		337 (4人)	
346 (4人)		336 (4人)	
345 (4人)		335 (4人)	
344 (4人)		334 (4人)	
343 (4人)		333 (4人)	
342 (4人)		332 (4人)	
341 (5人)		331 (5人)	
洗面所	出入口	トイレ	
	ホール		

3階A棟 (130人)

階 段	非常口	リーダー室 (2人)	洗面所
		トイレ	
		326 (12人)	316 (12人)
		325 (12人)	315 (12人)
		324 (4人)	314 (4人)
		323 (12人)	313 (12人)
		322 (12人)	312 (12人)
		321 (12人)	311 (12人)
	出入口	トイレ	洗面所
	ホール		
		バリアフリートイレ	
		トイレ	

寝具を移動した際は、退所点検までに元に戻してください。

4人部屋

ベッド4人



5人部屋

たたみ5人



12人部屋

ベッド8人 たたみ4人



12人部屋

(12人部屋)
ベッド8人 たたみ4人
入口2カ所

8人部屋

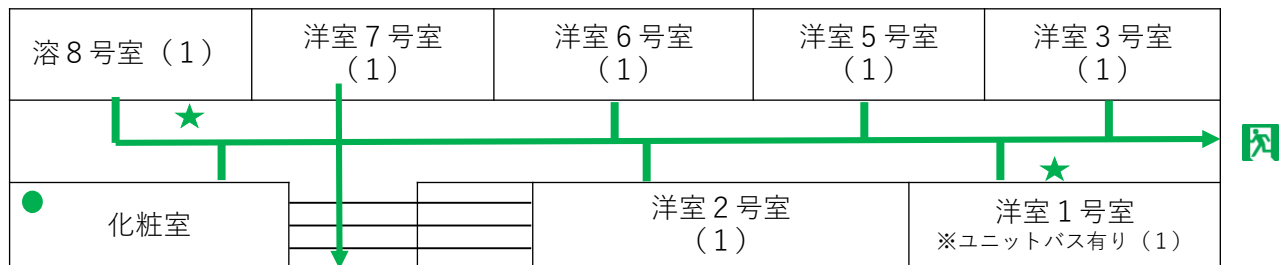
(8人部屋)
ベッド4人 たたみ4人
入口1カ所



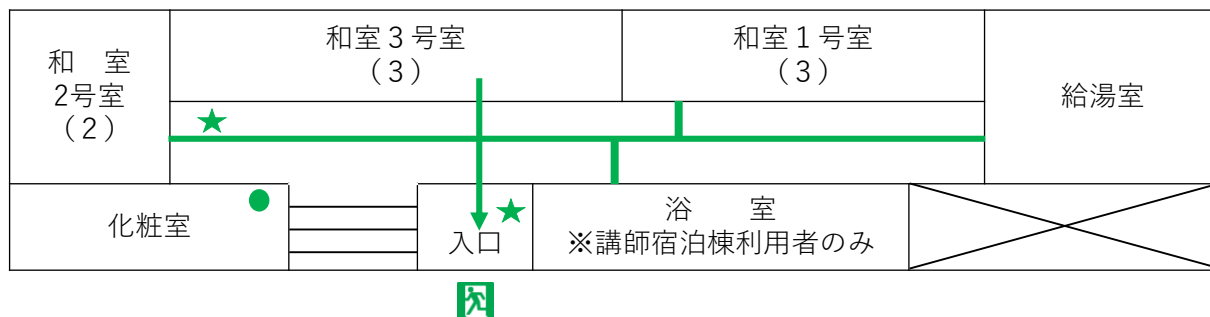
6 講師宿泊棟案内図

【見取り図】 () は人数

2階



1階



—— 避難経路
 ★ 消火器
 ● 掃除用具
内 非常口

【入・退室時のお願い】

- ①避難経路の確認をお願いします。
- ②入室は、13：00以降です。
- ③和室1号室～3号室に宿泊する場合は、本館2階売店で、シーツ・枕カバーをお受け取りください。使用後は、本館2階売店横のリネン室の回収袋・回収カートに返却ください。
※洋室の場合は、ベッドメイクをした状態で提供します。使用後はそのままです。
- ④清掃用具は、洗面所にありますので、使った場所の清掃をお願いします。
- ⑤10：00から清掃が入りますので、それまでに退室し、鍵を事務室へ返却ください。その際は窓を閉め、照明や空調をお切りください。
※場合によっては、鍵は団体代表者へ返却いただきます。受付時に詳細をお伝えします。
- ⑥洋室には、バスタオル、フェイスタオル、ドライヤーは備え付けられています。
- ⑦その他、何かありましたら、内線234（事務室）へご連絡ください。



洋室（イメージ）



和室（イメージ）

7 貸出物品一覧

スポーツ・レクリエーション用具	得点坂	5
	審判台（体育館用）	2
	審判台（屋外用）	3
	リレー用バトン	24
	カラーコーン	
	カラーマーカー	25
	ラインカー（石灰）	6
	バドミントンラケット	16
	卓球用具	5
	長縄（6m～15m）	15
	（22m～30m）	8
	大綱（綱引き用）（10m）	9
	（22m）	1
	（30m）	1
	畳（体育館での試合6面、武道場での試合2面）	
	テニスラケット（硬式）	6
テニスラケット（軟式）	5	
そり	10	
フープ	14	

野外活動	オリエンテーリング用コンパス	110
	無線機	12
	ライフジャケット	75
	星座早見盤	20
	双眼鏡	30
	ビブス	190
	自転車	20
	マウンテンバイク（18インチ～26インチ）	45
	ヘルメット	120
	フライングディスク	80
	ゴーグル（降灰等の粉塵用）	400

視聴覚機材	プロジェクター
	移動式スクリーン
	CDプレイヤー
	ポータブルスピーカー （ワイヤレスマイク付き）
	延長ドラムコード
	ピアノ（講堂、音楽室）
	キーボード エレクトーン（音楽室）

その他	バケツ
	イベントテント（14幕）
	空気入れ
	メジャー（100m）
	拡声器
	キャンドル燭台 （体育館、講堂、大研修室）
	キャンドルのつどい用衣装
	キャンプファイヤー用衣装 ブルーシート

- ◆物品の貸し出しを希望される際は、活動プログラムの活動予定記入欄にご記入ください。
- ◆数量に限りがありますので、予め職員にご相談ください。
- ◆複数の団体で借用希望が重複した場合や破損等により、ご希望にそえないこともありますので予めご了承ください。



キャンドルのつどい用衣装



キャンドルのつどい

III ご利用にあたって

1 はじめに

(1) 利用できる団体

- * 成人の引率責任者を含む2名以上の団体・グループ
(ご家族でのご利用も可能です。)
- * 当施設が定める「標準生活時間」に則った活動にご協力いただける団体・グループ
- * 予め、具体的な研修計画を定める団体・グループ

(2) 利用できない日

- * 年末年始(12月29日～1月4日)
- * その他、所長が特に必要と認める日(天災その他のやむを得ない事情による休館等)

(3) お申込み可能な時期

- * 当該年度内のご利用希望日の3週間前まで
- * 10名以上の団体のお申し込みについては、P.15『次年度先行受付について』を参照
- * 家族などの10名未満の場合は、ご利用希望の3か月前から可能
- * 次年度のお申込みについては、P.15を参照ください。

(4) 利用における禁止事項

- * 特定の政党を支持し、又はこれに反対するための政治教育その他の政治的活動
- * 特定の宗教を支持し、又はこれに反対するための宗教教育その他の宗教的活動
- * 専ら営利を目的とする活動
- * その他、当施設の設置目的に反する活動や他の団体の活動への妨げになる活動

(5) その他

- * 利用のお申込み、入所から退所までの日程及び活動内容、活動場所等については、当施設職員と相談しながら決定していきます。
- * 活動の準備や片付け、清掃などは利用者自身が行うセルフサービスとなります。
- * 介助犬を除く動物を連れての利用はお断りします。

2 次年度先行受付について

学校団体の利用をはじめ、**100名以上の学校・青少年及び青少年教育団体を対象**に次年度ご利用の先行受付を行います。

対象期間

令和5年4月1日～令和6年3月31日

主な流れ

令和4年5月	【当施設】対象団体等へご案内
令和4年6月	【団体等】お申込み（専用のWEBフォーム）
令和4年7月～9月	【当施設】利用希望日程を調整
令和4年10月	【当施設】利用希望日程の調整結果を通知

備考

令和4年11月以降、その他の団体等の一般受付を開始します。
あくまでも、宿泊日程の先行受付であり、研修会場を決定するものではありません。

※令和4年4月1日(現在)

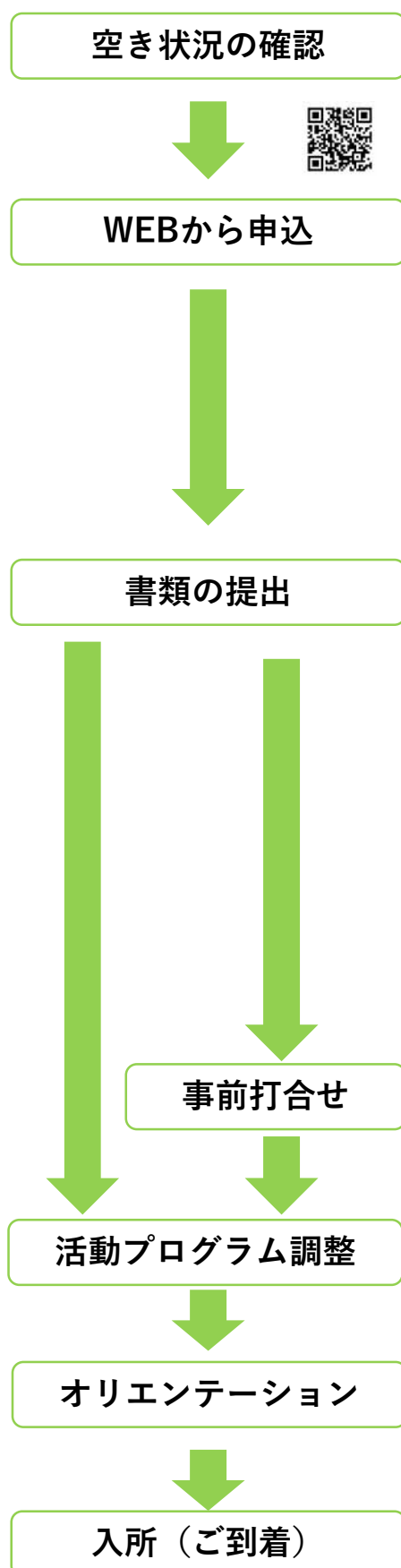
※上記の対象条件を満たす団体等で、次年度先行受付の案内を希望される場合は、令和4年5月までにご連絡ください。

青少年教育団体：青少年の体験活動その他青少年の健全育成を目的とする活動を行う社会教育関係団体又はその連合体。

P T A ・青少年教育団体共済法より



3 お申込みから入所（到着）まで



● ホームページの「空室状況」、または電話等で空き状況を確認ください。
URL <https://aso.niye.go.jp/>

● **仮予約は受け付けておりません。正式な日程でお申込みください。**

● ホームページの「空室状況」のバナーをクリックするとカレンダーが表示されます。ご利用開始の日をクリックし、団体情報等を入力し、送信してください。

● 入力フォームを送信後、利用の可否について、当施設から確認のメールが送られます。これにより、受付が完了します。

● 当施設からのメールが届かない場合は、入力したメールアドレスに誤りがある可能性があります。メールが届かない場合は、お電話でご確認ください。

● 下記の書類を、ホームページからダウンロードし、必要事項に漏れがないよう入力いただき、ご提出ください。（メール、FAX、郵送）

● また、「利用の手引き」もダウンロードすることができますので、団体の引率者等にも情報共有いただき、ご準備を進めてください。

【提出書類】

○ ご利用2ヵ月前までに

- ◆ 利用申込書
- ◆ 活動プログラム
- ◆ 食事・教材注文票
- ◆ 登山計画書（登山する団体のみ）

○ ご利用3週間前までに

- ◆ アレルギー（アナフィラキシー）対応連絡表

○ ご利用当日までに

- ◆ 利用者一覧表（日帰り利用も含む）

● 特に、初めてご利用いただく場合は、施設や活動エリアの下見を十分に行ってください。

● 打合せの実施の目安としては、ご利用の1～2ヵ月前に計画ください。

● 提出された書類をもとに、他団体と活動内容や会場の調整を行います。

● 随時、担当職員から電話やメール等でご相談し調整を行います。

● 場合によっては、食物アレルギー等についてレストランからご連絡することがあります。

● **事前に当施設のオリエンテーション動画の視聴をお願いします。**

※動画視聴をしていただいた場合でも、当日のオリエンテーションは行いますが、未視聴の場合、当日のオリエンテーション内で動画視聴を行います。

● 遅くとも、15:30までに入所（到着）ください。



4 入所（到着）から退所（出発）まで

受付（入所の手続き） 【10分程度】

- 引率者1名は、事務室で受付をし、それ以外の方はオリエンテーションの会場へ移動します。
- 予定人数からの変更確認や、期間中の会場、プログラムを確認します。

オリエンテーション 【20分程度】

- 職員が、研修生及び引率者に向けて、研修の動機付けとなる話や安全上の指導、施設での生活ルール等について説明を行います。
- 動画未視聴の場合、30分～40分となります。

売店で食数確認 【10分程度】

- 期間中の食数の最終確認をします。
- また、食事代のお支払い方法の確認を行います。
- 食数変更には、期限がありますのでご注意ください。
(P.30参照)

シーツ等の受領

- 受付でお渡しする用紙を売店に提出し、シーツ・枕カバーの必要数を確認してお受け取りください。 ※勝手に持ち出さないでください。
- テント泊で使用する「シュラフシーツ」も同様です。
- 各人が個別に受け取るのではなく、団体で一括の受取となります。

宿泊室へ移動

- 受付の際に、各宿泊室の鍵をお渡しします。
- 研修生による鍵の紛失にご注意ください。
- 非常口や避難経路をご確認ください。

活動及び研修等

- 予め調整された会場で活動及び研修を行ってください。

タベのつどい 夕食・入浴 活動及び研修



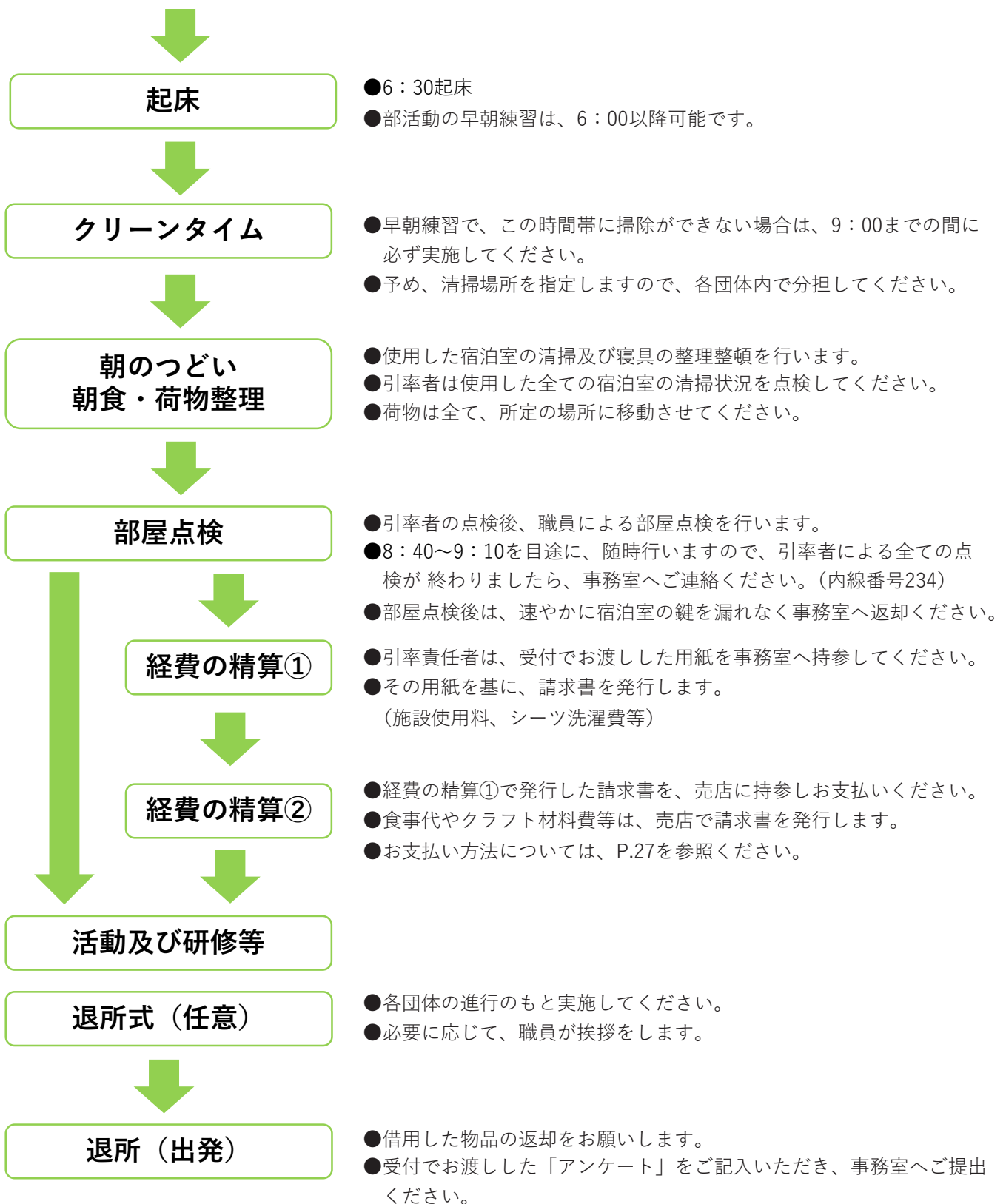
団体事務室：引率者の打ち合わせスペースとしてお使いいただけます。

※飲酒厳禁

就寝・消灯

- 22：00には活動を終え、就寝準備を行ってください。
- 22：30消灯（引率者の方も同様です）

※原則、予め調整された時間で食事・入浴を済ませてください。予め調整できない場合は、16：15より代表者連絡会を行うことがあります。



上記フローの他、P.30の標準生活時間を再度ご確認ください。

また、「経費の精算①②」のお支払いについては、現金の他、後日振込も可能です。
併せて、P.27の「7 支払い方法」をご確認ください。

IV 利用にかかる経費【税込み】

(令和4年4月1日現在)

1 施設使用料・シーツ等洗濯費

- ◆本館宿泊室、講師宿泊棟：シーツ2枚、枕カバー1枚
- ◆キャンプ場：シュラフシーツ1枚

施設使用料等については、有料化・値上げを検討しています。

利用区分	宿泊形態	シーツ等洗濯代	施設使用料	宿泊料
青少年団体 ・幼稚園、保育園、認定こども園等 ・小中高等学校、大学、専門学校等 ・スポーツ少年団、子ども会等 ・家族（29歳以下の者を含む場合）	本館宿泊室 キャンプ場	300円 3泊まで	無料	無料
	講師宿泊棟※1			410円～1,220円/回
一般団体（上記以外の団体）	本館宿泊室 キャンプ場		810円/1泊	無料
	講師宿泊棟※1			410円～1,220円/回

※1 講師宿泊棟の利用は、団体の指導者や引率者、招聘講師等に限り、申込時にご相談ください。

※1 講師宿泊棟には和室、洋室のタイプがあり、部屋によって料金が異なります。

※ シーツ洗濯代及び使用料等は、改定する場合があります。

※ 利用区分については、活動内容や構成メンバー等によって変わることがあります。

※ **夜尿等でシーツを汚損した場合、シーツ交換が必要なため、追加の洗濯代がかかります。**

※ 寝具を汚損した場合は、速やかに事務室までご連絡ください。

※ 4泊以上宿泊される場合は、衛生上、3泊ごとにシーツ等の交換が必要です。

2 食料料金

※キャンセルについては、P.30を参照ください。（令和3年8月25日改訂）

レストラン

※野外調理メニュー及び料金は、P.20を参照ください。

	料金・区分			
	中学生以上	小学生	3歳～就学前	2歳以下
朝食	480円	470円	340円	無料
昼食	580円	570円	390円	
夕食	780円	760円	540円	
計	1,840円	1,800円	1,270円	

弁当・携帯食

※野外調理メニュー及び料金は、P.20を参照ください。


弁当	520円	P.21の弁当一覧からお選びください。
幼児弁当	350円	小学生でも注文可能です。
携帯食	金額・内容についてはレストランへ直接ご相談ください。	

※ 弁当：レストランで個数を確認の上、お受け取りください。

携帯食：前日の夕方以降、レストランで個数を確認の上、お受け取りください。（受取時間は要相談）


野外調理メニュー（材料費）（4月下旬～11月実施可能）

朝食メニュー	
①和食（430円）	②洋食（430円）
ご飯（140g） 味噌汁 豆腐・わかめ・ネギ・ほんだし・味噌 野菜炒め キャベツ・玉ねぎ・人参・ベーコン・ピーマン 塩・コショウ・油 味付けのり・ふりかけ・つけもの	食パン（2枚） ハム・卵・ジャム・マーガリン・油 サラダ ツナ・ワカメ・コーン・マヨネーズ コーンスープ・牛乳

昼食・夕食メニュー		
③焼きそば（300円）	④カレーライスorハヤシライス（530円）	⑤阿蘇たかなめし・だご汁・豆腐ステーキ（530円）
焼きそば 中華麺（1玉200g）・豚肉・ キャベツ・玉ねぎ・人参・ピーマン 油・塩コショウ・粉ソース	カレー（ハヤシ）ライス 米（150g）・牛肉・じゃがいも 玉ねぎ・人参・カレールー・福神漬 油 ※カレールーは甘口・中辛が選べます。 団体内で統一してお申し込みください。 ヨーグルト	阿蘇たかなめし 米（100g）・たかな・ゴマ・白だし だご汁 強力粉（40g）・地鶏・ごぼう 人参・大根・里芋・椎茸・だし 味噌・塩/豆腐（1/6丁） ヨーグルト
⑥豚汁（530円）	⑦バーベキュー（1,050円）	
ご飯（120g） 豚汁 豚肉・里芋・ごぼう・人参・椎 茸・油揚げ・大根・味噌・ネギ・ だし	ご飯（100g） 焼肉 牛肉（100g）豚バラ肉（100g） 鶏モモ（100g）ウインナー（2本） キャベツ・玉ねぎ・ピーマン・焼肉 のたれ・塩・コショウ	

昼食・夕食メニュー（ピザ窯使用メニュー）

※10人単位からの注文となります。また別途、燃料代がかかります。

⑧石窯ピザ・パンセットメニュー（5,300円）		
ピザのみ（3,200円）	パンのみ（2,100円）	
ピザ（10人分） 強力粉・ドライイースト・塩 オリーブオイル・ピザソース ベーコン・チーズ・阿蘇の季節野菜	パン（10人分） ※直径8cm程度のチョコパン30個 強力粉・ドライイースト・塩 ヨーグルト・バター・一口チョコ	
⑨石窯ピザ・阿蘇キャベツスープセットメニュー（4,400円）		☆石窯クッキー（2,100円）
ピザのみ（3,200円）	阿蘇キャベツスープのみ（1,200円）	ホットケーキミックス粉（1kg） 牛乳 バター
ピザ（10人分） 強力粉・ドライイースト・塩 オリーブオイル・ピザソース ベーコン・チーズ・阿蘇の季節野菜	阿蘇キャベツスープ（10人分） キャベツ・人参・ベーコン・玉ねぎ ジャガイモ・コンソメ	

防災食メニュー	
⑩火を使う（あたたかい）食事メニュー	⑪火を使わない（常温）食事メニュー
ハイゼックス袋+お米1合（120円） レトルトカレー（200円） スプーン・皿セット（50円）	アルファ米（1袋300円） スプーン・皿セット（50円） アルファ米その他（1袋400円） ※わかめご飯・五目飯・チキンライス レトルトカレー（ヒートレス・非常食用）（250円）

注意！

- ①食材の持込はできません。
- ②食材受け渡し場所はレストランで団体代表者確認のもとお渡しします。
- ③食数の変更は、P.30をご覧ください、レストラン（TEL 0967 - 22 - 1621）へ連絡下さい。

弁 当 一 覧

①おにぎり3個弁当 520円



内 容	<ul style="list-style-type: none"> ゆかりご飯・わかめおにぎり・のりおにぎり・だし巻き玉子・スパゲティ・肉団子（ケチャップ）・チキン南蛮風（鶏唐揚げ）・ポテトサラダ
--------	--

②二段おにぎり4個弁当 520円



内 容	<ul style="list-style-type: none"> ゆかりご飯・のりおにぎり・だし巻き玉子・ポテトサラダ・スパゲティ・鶏の唐揚げ・ウインナー・肉団子（ケチャップ）
--------	---

③二段おにぎり3個弁当 520円



内 容	<ul style="list-style-type: none"> のりおにぎり・フルーツゼリー（アップル・オレンジ・グレープ・ピーチ・パイのいずれか）・照り焼きチキン・スパゲティ・トンカツ・だし巻き玉子・ポテトサラダ・ウインナー
--------	---

④幕ノ内弁当 520円



内 容	<ul style="list-style-type: none"> 白飯（ゴマ・梅干）・ポテトサラダ・漬物・キャベツ・スパゲティ・白身魚フライ・鶏のから揚げ・だし巻き玉子・かまぼこ・干切大根煮・人参煮
--------	--

⑤お茶付き弁当 520円



内 容	<ul style="list-style-type: none"> ゆかりご飯・鮭おにぎり・フルーツゼリー（アップル・オレンジ・グレープ・ピーチ・パイのいずれか）・スパゲティ・ウインナー・照り焼きチキン・白身魚フライ・お茶パック
--------	--

⑥幼児弁当 350円



内 容	<ul style="list-style-type: none"> ゆかりご飯・ポテトサラダ・チェリー・鶏の唐揚げ・だし巻き玉子・スパゲティ・肉団子（ケチャップ）・ウインナー・幼児リンゴジュース
--------	---

※弁当の内容は季節等によって異なることがありますのでご了承ください
※当日の朝食時からレストランでお渡しが可能です

★上記以外の特注弁当も可能ですので、お気軽にご相談ください。

★弁当の最低注文数は一種につき3個以上からとなります。（例：①弁当2つ、②弁当1つは不可）

3 活動費（教材費）等

実際に使用された分のみをご請求します。

プログラム	教材	単位	料金
クラフト	マイスプーン	1人	200円
	プラホビー	1人	150円
	竹とんぼ	1人	170円
	竹とんぼ・色鉛筆	1人	260円
	竹とんぼ・木とんぼ	1人	260円
	勾玉	1人	390円
	マイ箸	1人	260円
	押し花コースター	1人	130円
	焼き板	1人	200円
	【防災クラフト】アロマキャンドル ※1	1セット（5人分）	260円
	薪（焼き板で使用）※2	1箱	400円
キャンドルのつどい	ロウソク（体育館）	1回分	1,530円
	ロウソク（講堂）		1,530円
	ロウソク（大研修室）		1,000円
キャンプファイヤー	60cm薪【井桁用】	1束	400円
	30cm薪【中詰め用】	1箱	400円
野外調理	薪	1箱	400円
	ガス台	1回	240円
	ピザ・パン用燃料 ※3	1回（薪4箱、ガス台）	1,840円
	バーベキュー炭	3kg	510円
		6kg	920円
9kg		1,220円	
スポーツ	グラウンド用石灰 ※4	20kg	1,050円

※ 在庫準備のため、事前にお申込みいただきますが、当日の若干数の変更は可能です。

※1 セットには、紙コップ、竹ひご、割りばし、こより、ビニール袋（各5人分）とクレヨン1本が付きます。

※2 人数に応じて必要となる量を購入していただきます。（目安・・・1箱30名程度）

※3 ピザ・パン用燃料については、釜の温度を上げるため人数が少なくても1セットを購入いただきます。

※4 石灰は芝の養生に配慮した石灰のみ使用可能です。当施設の石灰は、卵の殻を原料としています。



薪



キャンドルのつどい用燭台（左から体育館用、講堂用、大研修室用）

4 特定研修活動経費 (指導料/工具・器具・電気使用料)

プログラム名	料金		内訳		
	単位	金額	指導料	使用料	
クラフト	参加者 1 人につき	50円 ※1		○	
野外調理	参加者 1 人につき	50円 ※2		○	
キャンドルのつどい キャンプファイヤー	実施 1 回につき	5,000円 ※3	○		
星座観察	実施 1 回につき	3,000円	○		
レクリエーション	実施 1 回につき	3,000円	○		
登山	指導員 1 人につき	11,000円 ※4	○		
チームビルディングゲーム	指導員 1 人につき	5,000円 ※4	○	○	
沢登り・沢遊び	参加者 1 人につき	1,000円 ※4	○	○	
自然体験活動ゲーム	実施 1 回につき	5,000円	○	○	
阿蘇ジオパーク学習	仙酔峡ジオパークハイキング	指導員 1 人につき	8,600円 ※4	○	
	杵島岳・草千里・火山博物館ジオパークフルコース	指導員 1 人につき	12,300円 ※4	○	
	草千里・火山博物館ジオパークコース	指導員 1 人につき	8,600円 ※4	○	
	阿蘇神社・水基めぐり散策コース	指導員 1 人につき	4,300円 ※4	○	
	カルデラ実験・噴火実験コース	指導員 1 人につき	7,400円 ※4	○	○
防災学習	熊本震災フィールドワーク 南阿蘇コース	指導員 1 人につき	12,300円 ※4	○	
	震災語り部講話	講師 1 人につき	7,400円 ※4	○	
	阿蘇の「水」に学ぶ	指導員 1 人につき	7,000円 ※4	○	
	防災クラフト (アロマキャンドル)	参加者 1 人につき	50円 ※1		○
	防災食調理 (火を使う場合)	参加者 1 人につき	50円 ※2	○	

※1 別途、教材費が必要です。

※2 別途、材料費、薪・燃料代が必要です。

また、**引率の方も一緒に食事をとられる場合は、50円が必要です。**

※3 別途、薪代 (キャンプファイヤー)、ロウソク代 (キャンドルの集い) が必要です。

・上記1～3の詳細は、**活動費・教材費一覧 (P22)**、**野外調理メニュー (P20)** をご参照ください。

※4 指導員の数は、**参加者の人数によって変わります。**

・**活動プログラム (P24・25)** をご参照の上、**事前にご相談ください。**

5 活動プログラム一覧

雨天時の可否について **可**:実施可能 **相**:状況によっては可能(要相談) **空欄**:実施不可
 提出書類について **注**:食事・教材注文票 **登**:登山計画書 **申**:ジオ・防災学習申込書

①交流の家職員等が指導をする活動

職員の指導内容	活動名	雨天時	所要時間	対象 実施可能人数等	必要経費 詳細はP.22,23で ご確認ください。	事前の下見	提出書類	活動の目的					
								阿蘇の自然に親しむ	阿蘇の文化に親しむ	集団行動・規律	仲間づくり・協調性	課題克服・達成感	自主・創意工夫
活動全体を指導	樽尾岳・火口登山		6.5H	小学校中学年以上	指導員1人につき 1,1000円	推	登	◎	◎	◎	◎	◎	
	中岳・高岳登山		8.5H	小学校高学年以上	指導員1人につき 1,1000円	推	登	◎	◎	◎	◎	◎	
	杵島岳登山		4.5H	小学校高学年以上	上記指導員料+草千里駐車場料金	推	登	◎	◎	◎	◎	◎	
	烏帽子岳登山		4.5H	小学校高学年以上	上記指導員料+草千里駐車場料金	推	登	◎	◎	◎	◎	◎	
	沢遊び		3.5~4H	小学校低学年以上 ○20人程度	参加者1人につき 1,000円	必		◎		◎	◎	◎	
	沢登り		3.5~4H	小学校高学年以上 ○50人程度	参加者1人につき 1,000円	必		◎		◎	◎	◎	◎
	チームビルディングゲーム	相	3~3.5H	小学校低学年以上 ○6人~15人程度(1班12人以内)	指導員1人につき 5,000円	推		◎	◎	◎	◎	◎	◎
	仙酔峡ジオパークハイキング		3H	小学校4年生以上	※2 指導員1人につき 8,600円	申		◎	◎			◎	
	ジオパークフルコース		5H	小学校4年生以上	※2 指導員1人につき 12,300円	申		◎	◎			◎	
	草千里・火山博物館ジオパークコース		2H	小学校4年生以上	※2 指導員1人につき 8,600円	申		◎	◎			◎	
	阿蘇神社・水基巡り散策コース	可	4H	小学校4年生以上	※2 指導員1人につき 4,300円	申		◎	◎			◎	
	カルデラ実験・噴火実験コース	可	2H	小学校4年生以上	※2 指導員1人につき 7,400円	申		◎	◎			◎	
	熊本地震関連フィールドワーク 南阿蘇コース	相	3.5~4H	小学校4年生以上 ※参加者15人に指導員(ガイド)1人	指導員1人につき 12,300円 火山博物館入館料 草千里駐車場料金	申		◎	◎			◎	
	震災語り部講話	可	1~1.5H	小学校4年生以上	指導員1人につき 7,400円	申		◎	◎			◎	
	阿蘇の「水」に学ぶ (立野ダム建設現場見学)	相	1~1.5H	小学校4年生以上 ※参加者40人に指導員(ガイド)1人	指導員1人につき 7,000円	申		◎	◎			◎	
各種自然体験活動ゲーム		1~1.5H	幼児以上○30人程度まで	指導員1人につき 5,000円	推		◎				◎		
活動前の安全指導	仙酔峡ハイキング		3.5H	小学校低学年以上		必		◎	◎	◎	◎	◎	
	鷲見平登山		4.0H	小学校低学年以上		必	登	◎	◎	◎	◎	◎	
	樽尾岳・火口登山		6.5H	小学校中学年以上		必	登	◎	◎	◎	◎	◎	
	杵島岳登山		4.5H	小学校高学年以上	草千里駐車場料金	必	登	◎	◎	◎	◎	◎	
	烏帽子岳登山		4.5H	小学校高学年以上	草千里駐車場料金	必	登	◎	◎	◎	◎	◎	
	オリエンテーリング【ロング】		3~3.5H	小学校高学年以上		必		◎	◎	◎	◎	◎	
	オリエンテーリング【谷越え】		2~2.5H										
	オリエンテーリング【ミニ】		1.5~2H										
	水基巡り【ウォークラリー】	可	4H~	全世代		必		◎	◎	◎	◎	◎	
	水基巡り【24マスピンゴ】	可	5H										
	水基巡り【16マスピンゴ】	可	4H										
	サイクリング【阿蘇の神話コース】23km		全日	小学校中学年以上○40人程度		必		◎	◎	◎	◎	◎	
	サイクリング【水基コース】8km		半日	小学校中学年以上○40人程度		必		◎	◎	◎	◎	◎	
忍者の森		2~3H	年中以上 ○20人程度		推		◎			◎	◎	◎	
忍者の部屋	可	2~3H	年中以上 ○20人程度		推					◎	◎	◎	
着火までの安全指導	焼きそば	可	2H	最大144人まで可能	材)300円+研)50円+薪代		注	◎	◎		◎	◎	◎
	カレーライスorハヤシライス	可	4H	最大144人まで可能	材)530円+研)50円+薪代		注	◎	◎		◎	◎	◎
	阿蘇高菜めし・だご汁・豆腐ステーキ	可	4H	最大144人まで可能	材)530円+研)50円+薪代		注	◎	◎		◎	◎	◎
	豚汁(米付き)	可	4H	最大144人まで可能	材)530円+研)50円+薪代		注	◎	◎		◎	◎	◎
	バーベキュー(米付き)	可	4H	最大144人まで可能	材)1,050円+研)50円+薪代+炭代		注	◎	◎		◎	◎	◎
	石窯ピザ・パン	可	4H	1班10人編成を推奨	材料は10人単位で注文 特定活動研修費 1人50円 (詳細はP.20参照)	注		◎	◎		◎	◎	◎
	石窯ピザorパン・阿蘇キャベツスープ	可	4H										
	石窯クッキー	可	4H										
	防災食(火を使う食事の調理法)	可	2.5~3H	最大144人まで可能	材料・物品費+研)50円(詳細はP.20)		注	◎			◎	◎	◎
焼き板(火おこし体験付き)	可	3H	最大144人まで可能	材)200円+研)50円 薪1箱400円×必要数		注					◎	◎	

②交流の家職員もしくは団体の引率者が指導をする活動

活動名	雨天時	所要時間	対象 実施可能人数等	必要経費 詳細はP.22,23でご確認ください。	事前の下見	提出書類※	目的						
							阿蘇の自然に親しむ	阿蘇の文化に親しむ	集団行動・規律	仲間づくり・協調性	課題克服・達成感	自主・創意工夫	
星座観察	相	1.5~2H	全世代	指導有の場合 1回 3,000円	推		◎						
キャンドルのつどい	可	リハーサル 1H	体育館:400人程度 講堂:200人程度 大研修室:100人程度	指導有の場合 1回 5,000円 ※ 全団体に安全指導は行います。 キャンドル代	注			○	◎	◎		◎	
キャンプファイヤー		活動 2H	草原ファイヤー場:300人 キャンプ場:90人	体育館・講堂 1,530円 大研修室 1,000円	注		○	○	◎	◎		◎	
レクリエーション	可		300人程度	指導有の場合 1回 3,000円						○	◎	○	○

③すべて団体の引率者が指導をする活動

活動名	雨天時	所要時間	対象 実施可能人数等	必要経費 詳細はP.22,23でご確認ください。	事前の下見	提出書類※	目的						
							阿蘇の自然に親しむ	阿蘇の文化に親しむ	集団行動・規律	仲間づくり・協調性	課題克服・達成感	自主・創意工夫	
ナイトハイキング		1H	全世代		必		◎		○	◎			
阿蘇検定オリエンテーリング	可	1~2H	小学校高学年以上 ○最大100人程度		推		◎	◎	◎	◎	◎		
館内オリエンテーリング	可	1~1.5H	小学校低学年以上 ○最大200人程度				○	○	◎	◎	◎		
館内ビンゴ	可	1~1.5H					○	○	◎	◎	◎		
ハンターゲーム		1~2H	未就学児・小学校低学年 ○100人程度		推		○		○	◎	◎		
ハンターゲーム(雨天用)	可	0.5~1H							○	◎	◎		
ブラホビー	可	1H	全世代 ○150人程度	材)150円+研)50円		注					○	◎	
竹とんぼ 竹とんぼ+木とんぼ 竹とんぼ+色鉛筆	可	1.5~2.5H	小学校中学年以上 ○80人程度	材)170円+研)50円 材)260円+研)50円 材)260円+研)50円		注						○	◎
勾玉	可	1.5~2H	小学校低学年以上 ○250人程度	材)390円+研)50円		注		○				○	◎
マイ箸	可	1.5H	小学校低学年以上 ○200人程度	材)260円+研)50円		注						○	◎
マイスプーン	可	2H	小学校低学年以上 ○150人程度	材)200円+研)50円		注		◎				○	◎
焼き板(火おこし体験無し)	可	2H	小学校高学年以上 ○150人程度	材)200円+研)50円		注						○	◎
押し花コースター	相	1日目: 1.5H 2日目:1H	小学校低学年以上 ○100人程度	材)130円+研)50円		注	◎					○	◎
クラフト(アロマキャンドル)	可	1.5~2H	小学校中学年以上 ○100人程度	材)1セット260円(5人分)+研)50円		注						○	◎
防災食(火を使わない食事の調理法)	可	1.5H	小学生以上	材料・物品費 (詳細はP.20参照)		注				◎	○		
朝食(和食・洋食)	可	2~3H	○最大144人まで可能	材)430円+研)50円+薪代		注	○	○		◎	◎	◎	
ASOびんピック (バグー・ボウリング・空き缶積み ペタンク落とし・キックターゲット ストラックアウト・豆はごべ・輪投げ)	可	1.5~2H	小学校低学年以上 ○50人~100人程度							○	◎	○	○
ディスクゴルフ		1.5H	小学校低学年以上 ○50人程度							○	◎	○	○
各種スポーツ	相		全世代							○	◎	○	○

各プログラムの詳細については、阿蘇青少年交流の家ホームページより、確認してください。

ホームページのURL: <https://aso.nive.go.jp/activity/index.html>

各活動で必要となる指導員の数は、参加数などにより変わります。ご不明な場合は、遠慮なくお尋ねください。
(ガイド)

HPのQRコード



6 その他の経費

◆テニスコート・グラウンド関連

項目	単位	料金
テニスコート夜間照明代	1回（3時間まで）	700円
フットサルコート夜間照明代	1回（3時間まで）	700円
グラウンド夜間照明代	1回（3時間まで）	800円
体育館照明代※	1回	150円
武道場照明代※	1回	150円

※ 体育館・武道場の利用にあたっては、安全のため、昼夜を問わず照明をつけて活動していただきます。

※ 宿泊利用の場合は、上記経費は不要です。

◆講師宿泊棟関連

(1) 原則として、ご利用団体の指導者や引率者、招聘講師等に限りませう。

(2) 1団体につき2室までお使いいただけますが、数に限りがあるため、予めご相談ください。

《洋室1人部屋：7室、和室2人部屋：1室、3人部屋：2室》

	基本料金／回	4泊以上の途中清掃／回
洋室1号室	1,220円	710円
洋室（1号室を除く）	1,020円	710円
和室	410円	－（セルフサービス）

講師宿泊棟利用における注意事項

①上記経費の他に、別途シーツ等洗濯費300円がかかります。

※一般団体の場合、施設使用料（810円／泊）も必要です。

②和室については、本館2階売店でシーツの受取が必要です。

③洋室については、予めベッドメイクをしていますので、シーツの受取は不要です。

また、洋室には、バスタオル、フェイスタオル、ドライヤーを備え付けています。

④和室については、ご利用後、シーツの返却が必要です。（P.32参照）

◆寝具クリーニング代

布団等の寝具を汚した場合は、別途、クリーニング代を負担いただきます。

なお、嘔吐による汚損は、廃棄処分しますので、弁償費用を負担いただきます。

※各種クリーニング代については、事務所へお尋ねください。

◆器物破損

器物を破損した場合は、実費弁償をお願いする場合があります。

◆送迎バス（大型バス：55人乗り、マイクロバス：28人乗り）※ドライバーを除く

交流の家を起点に概ね片道50kmまでの範囲で運行が可能です。詳細はP.39を参照ください。

（大型バス：1kmあたり38円）（マイクロバス：1kmあたり12円）

※100円未満切捨て

※バス代は回送分も頂きます。

※青少年団体に限ります。

7 支払い方法

区分	請求書発行場所	お支払い方法	
		当日お支払い	後日お支払い
施設使用料	本館1階 事務室	本館2階売店にて現金払い	銀行振込【三菱UFJ銀行】 (請求書発行より30日以内、 別途振込手数料要)
シーツ等洗濯費			
特定研修活動実施経費			
講師宿泊棟			
夜間照明代等			
バス利用代			
食事代・教材費・燃料代	本館2階 売店		銀行振込 (別途振込手数料要)

※銀行振込の手数料は、交流の家と売店とで振込先が異なるため、それぞれに必要です。

振込の際は、振込先にご注意し、期限内をお願いします。

※請求書を分けた場合、請求書1通に対し、それぞれに振込手数料が必要となります。

請求書発行の際のお願い

- ①本館1階事務室での発行は、10分程度要しますので退所間際でなく、ゆとりを持って事務室へお越しください。
- ②発行には、受付でお渡しする用紙（ピンク色）に利用人数等を記入し、ご提出ください。その情報を基に、請求書を発行します。
- ③学校利用等において、引率教諭分と児童・生徒分とを分けて請求書を発行することも可能です。ご利用当日までにお支払い方法を決めておいてください。
- ④後日、振込等でお支払いの場合、領収書の発行は行いません。

金融機関等の振込明細書をもって領収書の発行に代えますことにご留意ください。



本館2階 売店

V 利用に際しての注意事項

1 ご利用の前に

(1) 主な提出書類について (●：必須書類 ○：該当する場合に必須となる書類)

	書類名	提出期限
利用申込関係	●利用申込書	利用開始日の2ヵ月前まで
	●活動プログラム	
	○食事・教材注文票	
	●アレルギー（アナフィラキシー）対応連絡表	利用開始日の3週間前まで
	●利用者一覧	利用開始日まで
活動関係	○登山計画書	利用開始日の2ヵ月前まで
	○ジオパーク学習プログラム・ 阿蘇防災学習プログラム申込書	
当施設バス関係	○バス利用申込書	利用開始日の2ヵ月前まで※1

※1 「利用の手引き」「ホームページ」には掲載していません。ご希望の場合は、ご連絡ください。

※ これら書類は、他の団体等との調整に必要な書類です。

提出期限を過ぎた場合、活動プログラムや研修会場のご希望をお受けできないためご注意ください。

(2) 持ち物について

- ①利用の手引き
 - ②調整プログラム（事前に調整結果としてお送りしたPDFを印刷）
 - ③救急薬品、常服薬等
 - ④健康保険証またはその写し
 - ⑤タオル
 - ⑥着替え
 - ⑦洗面用具
 - ⑧健康観察票（必要に応じて）
 - ⑨その他活動に必要なもの
（体育館を使用する場合は、室内シューズが必要です。）
（朝・夕のつどいは、天候によって体育館で実施します。必要な方は室内シューズやスリッパ等があると足冷え等の対策になります。）
- ※リンスインシャンプー、ボディソープは浴室に備え付けています。
※ドライヤーは、浴室及び各宿泊棟洗面所に備え付けています。持込はできません。
※スリッパの貸し出しはありませんのでご注意ください。
※ハンガーは必要に応じて持参してください。

(3) 事前打合せ・実地踏査（下見）について

安全で充実した研修にするため、事前に活動プログラムの打ち合わせや、実際に使用する会場、活動エリアの下見にお越しく下さい。

特に、初めて利用される団体、野外活動（オリエンテーリングや登山、沢登り等）を計画している団体におきましては、事前打合せ等が必須となります。活動についてはP.24～P.25を参照。

なお、打ち合わせでお話を伺う職員を確保するため、予め、打ち合わせ等の期日をご相談の上、お越しく下さい。

※4月～9月にかけては、利用団体が多く、事前打合せを希望される団体が大変多い状況です。
打ち合わせ期日については、候補日を3つ程度挙げてご連絡下さい。

※事前打合せが可能な時間帯
9：00～17：00（平日、土日祝日も可）

※事前打合せ・実地踏査の例
10：00～12：00 施設本館内の下見、打ち合わせ
12：00～13：00 途中、昼食
13：00～16：00 野外活動エリアの実地踏査

※野外活動エリアの実地踏査については、最低2名以上で行ってください。
※なお、実地踏査ができるよう動きやすい服装と靴、水筒、帽子などをご準備ください。

(4) 申込内容の変更

プログラムの変更	随時、ご相談ください。 他団体との兼ね合いでお受けできない場合があります。 （※弁当をレストランでの食事に変更する場合、及びその逆の変更も含む。）	交流の家へ TEL 0967-22-0813
利用人数の変更	随時、ご連絡下さい。 収容人数の都合により、宿泊数の増加については、お受けできない場合があります。	
食事数の変更	利用日から起算して、1週間前からのキャンセル料がかかります。P.30参照 食数の追加分については、直接レストランへご相談ください。	レストランへ TEL 0967-22-1621 FAX 0967-22-1657

(5) 食事数の変更期限について

【食数の追加について】

食数（レストラン食、弁当食、野外調理）の追加分については、直接レストランへ相談してください。
レストランきらら TEL：0967-22-1621

【キャンセル料について】

- (1) ご利用日の7日前15時以降2日前15時までのキャンセルにつきましては、ご予約いただいた食堂食や野外調理、弁当等に係る料金の50%を徴収します。
- (2) ご利用日の2日前15時以降または当日のキャンセルにつきましては、ご予約いただいた食堂食や野外調理、弁当等に係る料金の100%を徴収します。
- (3) キャンセルのみならず、日程変更や日程短縮、食数の変更につきましても、キャンセルの対象とさせていただきます。
- (4) 台風や大雨等の天災によるキャンセルにつきましても、キャンセル料をご負担いただく場合があります。

2 ご利用期間中

(1) 標準生活時間について

06：30	起床	部活動等の朝練は、6：00以降可能です。
06：50～07：05	クリーンタイム（清掃）	あらかじめ清掃区域をお知らせします。
07：15～07：25	朝のつどい	
07：30～09：00	朝食・荷物整理・活動準備	朝食：指定された時間帯に入室します。
08：40～09：10	部屋点検（退所団体のみ）	引率者（1～2名）で立ち合いをお願いします。
09：00～12：00	午前の活動	
12：00～13：20	昼食	指定された時間帯に入室します。
13：00～16：20	午後の活動	
17：00～17：15	夕べのつどい	
17：30～19：00	夕食	夕食：指定された時間帯に入室します。 入浴：同じく指定された時間帯に入浴します。
19：00～22：00	夜の活動	
22：00～22：30	就寝準備	
22：30	消灯・就寝	引率者もこの時間には活動を終わってください。

(2) 寝具の取扱い

①シーツ・枕カバーのお受け取り

事務室で入所手続き後、利用申込確認書（ピンク色の書類）を持って、本館2階売店でお受け取りください。

※受付後、16：30までにお受け取り下さい。

②ベッドメイキング【下図参照】

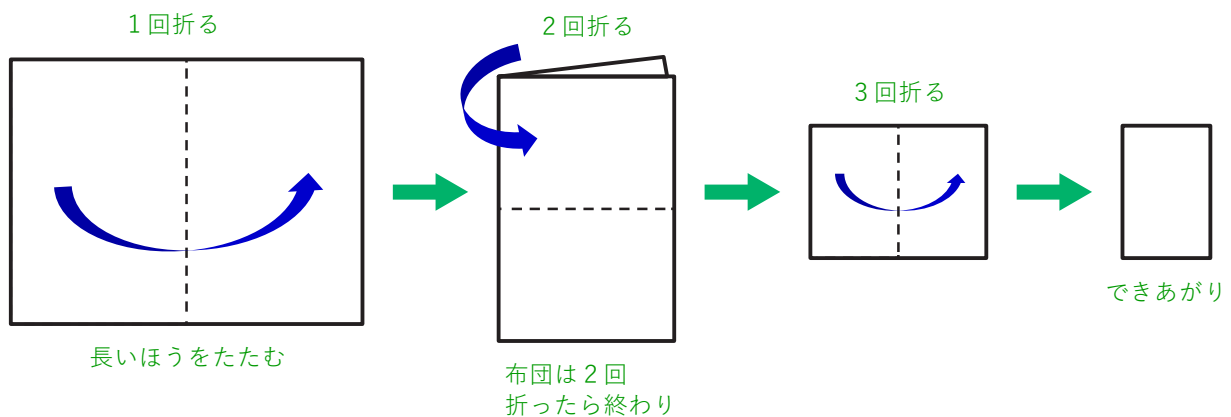
- ・枕を枕カバーに入れる。
- ・ベットパットの上、もしくは敷布団の上にシーツを1枚置き、折り込む。
- ・その上にもう1枚のシーツを広げ、毛布と布団を置く。
- ・上に置いたシーツは、えりの部分（あごに当たる部分）を折り返す。
- ・シーツとシーツの間に入って寝る。



③寝具の片付け方【下図・写真参照】

- ・掛け布団をたたむ。（2回折る）
- ・毛布をたたむ。（3回折る）※かけ毛布は柄のある方を表にしてください。
- ・折り目をそろえ、ベッドの棚板の下に置く。（各宿泊室の『見本』を参照）

[布団・毛布のたたみ方] ※柄がある方を表にしてください



[寝具の置き方]

- ・下から掛け布団、毛布、枕の順に折り目をそろえベッドの棚板の下に置く。
畳の部屋は押し入れに入れる。
- ・宿泊室入口からみて、山折り（布団の端がみえないよう）に置く。
- ・布団カバーの紐がほどけていれば、蝶結びで結ぶ。



ベッドの場合の置き方



ベッドがある大部屋の押し入れの置き方

押し入れの置き方



4セット



5セット

※次に利用する方が気持ちよく利用できるようにご協力をお願いします。

④シーツ・枕カバーの返却

- ・使用したシーツ、枕カバーは退所日に返却してください。
- ・シーツ及び枕カバーは折りたたまず返却袋に入れて、リネン室（売店 横）のそれぞれのワゴンに置いてください。



[返却袋の置き方]

- ・返却袋の紐を強く引いて口を絞り、紐を結ぶ。
- ・写真のように、ワゴンからはみ出さないように横にした状態で積み重ねる。



◀ 紐をしっかり結びます。



◀ 横倒しにして、ワゴンからはみ出さないようにしてください。

⑤その他

- ・寝具を汚した場合は、速やかに事務室までご連絡ください。

(3) 朝・夕べのつどいについて

- ①宿泊団体相互の交流を図るとともに、規律ある共同生活を送るために実施します。
野外調理など途中で活動を中断できない活動がある場合を除いて、全員参加してください。
- ②「つどい」の内容
「朝のつどい」：国旗・所旗・団体旗（校旗）の掲揚、ラジオ体操、諸連絡
「夕べのつどい」：国旗・所旗・団体旗（校旗）の降納、団体紹介、交流ゲーム
- ③役割分担
【国旗等の掲揚・降納】
各旗2名の係が必要となります。あらかじめ交流の家で指定をします。
【団体紹介】
各団体から1～2名で紹介をお願いします。

(4) レストラン利用について

- ①レストランの使い方
 - ・バイキング形式のセルフサービスとなります。（食器返却も含みます。）
 - ・清潔な服装でご利用ください。（運動後に食事を摂る場合は、着替えてください。）
※スパイク等を履いてのご利用はできません。
※靴についた泥や土を落としてご利用ください。
 - ・団体ごとにまとまり、奥の席から詰めてご利用ください。または、レストラン職員の指示により着席ください。
 - ・使用したテーブルは、台拭きできれいに拭いてください。
 - ・食中毒防止のため、レストランへの食べ物や飲み物の持込・持ち出しは禁止します。
 - ・手荷物（リュックや靴など）は持ち込まないでください。
- ②収容人数
 - ・250席
 - ・ただし、一斉に入室することは時間がかかるため、団体ごとに時間帯を指定させていただきます。
- ③メニュー
 - ・当施設ホームページからご確認いただけます。
 - ・利用者数や食材の仕入れの状況によっては、メニューを変更する場合があります。
※レストランの利用者が少ない場合は、バイキング形式でなく盛り付けによる提供となる場合もあります。

国立阿蘇青少年交流の家 レストラン・売店

レストランきらら

(コンパスグループ・ジャパン株式会社)

TEL : 0967-22-1621 FAX : 0967-22-1657

E-mail : 35501@compass-jpn.com

※令和4年4月からメールアドレスが変更されました。

(5) アレルギー（アナフィラキシー）について

- ①各団体内で食物アレルギーや、蜂毒アレルギーを持っている者がいないか確認してください。
- ②アレルギー保持者の有無に関わらず、別紙「アレルギー（アナフィラキシー）対応連絡表」（P.55参照）をご利用日の**3週間前までに**提出してください。
- ③アレルギー対応の食事をレストランで受け取る場合は、レストラン職員にお声かけいただき、内容を確認してください。

(6) 売店について

- ①営業時間は、8：30～19：00です。
- ②シーツ・枕カバーの受け渡し、クラフト教材の受け渡し、諸経費の精算（お支払い）、コピー、宅配便受付、各種物品販売を行います。
- ③主な販売物品は、ゴミ処理袋（90ℓ1枚120円）、クラフト教材、キャンドルのつどい用のロウソク、氷、洗濯洗剤、文具、切手、はがき、菓子、土産、野外調理用の食器洗いスポンジ等
※シーツ等の受取も売店営業時間内にお済ませください。
※営業時間内に売店職員が不在の場合は、備え付けの内線電話で240または241へご連絡ください。
※野外調理用の食器洗いスポンジ等を10セット以上購入予定の場合は、在庫の都合上、事前にレストランへご注文してください。

(7) 入浴について

- ①入浴時間は事前の調整で決定した時間でご案内します。
- ②入浴後の忘れ物が非常に多くあります。入浴時間帯終了時には、引率者が忘れ物がないか確認してください。
- ③様々な理由により、他の方と一緒に入浴できない場合は、予めご相談ください。
- ④引率者の方の入浴時間は、22：00～22：30です。
- ⑤**大浴場は、基準として1団体50名以下の場合片方のみで運用することがあります。**

	人数	備考
大浴場（高岳：男性）	50	脱衣棚76、シャワー・カラン22基、ドライヤー2台
大浴場（中岳：女性）	50	脱衣棚68、シャワー・カラン19基、ドライヤー2台
小浴室	2	脱衣棚3、シャワー・カラン1基
講師宿泊棟浴室	2	講師宿泊棟利用の方に限ります。

※各浴室には、リンスインシャンプーとボディソープを備え付けています。

- ⑥スポーツ等の後に、シャワーを浴びたい場合は、屋外温水シャワーをお使いいただけます。（体育館前に6基）



※屋外温水シャワーを希望する場合、事務室でカギを貸し出します。

※太陽光により水を温めるため、利用可能時期は、4月～10月です。また、曇りや雨が続く天候の場合、水温が上がらず使用できないことがあります。

※貯水タンクは600ℓで減った分、水を汲み上げるため多量に使用するとお湯の温度が徐々に下がります。

(8) 懇親会（飲酒）について

- ①プログラムとして、「懇親会」を事前に申請し、レストランへ事前に注文した場合に限り可能です。
(当日の申請・実施は不可です。)
- ②場所は、レストランのみとし、20:00~22:00までです。
- ③ご利用2ヵ月前提出の『活動プログラム』に記載・申請し、その後、レストランへ飲食物を注文してください。(持込禁止)
- ④食べ残しや飲み残しを、宿泊室等に持ち帰ることはできません。(持出禁止)
- ⑤飲酒後の入浴は禁止します。
- ⑥節度・マナーを守り、他の利用者の迷惑にならないことを約束ください。

(9) ゴミの処理について

- ①原則として、ゴミはお持ち帰りください。
- ②持ち帰りが困難なもの(例:持参した弁当の残りや弁当の容器等)については、売店で指定のゴミ袋(90ℓ1枚120円)を購入いただければ、当施設で処分が可能です。
- ③レストラン及び売店から提供した弁当や野外調理食材、クラフトで生じるゴミについては、付属するゴミ袋に入れて処分が可能です。
- ④上記のとおり処分可能なゴミについては、事務室横の裏玄関を出て左手にあるゴミ置き場に置いてください。



裏玄関

ゴミ置き場

(10) 貴重品について

- ①貴重品は各自で管理をお願いします。
- ②宿泊A棟(2・3階)入口のコインロッカーをご利用ください。(100円リターン式)
- ③事務室内の金庫での保管は行いません。

(11) 飲料水について

- ①全館及びキャンプ場の水道水は、飲用可能です。
- ②水筒等へ飲料水を補充する場合は、レストラン入口横にあるウォーターサーバーをご利用ください。(冬季を除く)

(12) 洗濯について

- ①本館2階に洗濯・乾燥室があり、洗濯機と乾燥機をお使いいただけます。(有料)
- ②洗剤は、ご持参いただくか、売店で購入ください。
- ③乾燥機を使用する場合は、あらかじめ、洗濯機で脱水してからお願いします。
- ④靴やスパイク等を洗濯機で洗うことは禁止します。(故障の原因となるため)
- ⑤機械停止後は、速やかに衣類を回収してください。
- ⑥使用可能時間帯は、6:30~22:30です。※洗濯終了時間を22:30とします。

(13) 医務室について

- ①医師や看護師等はいません。基本的に、一時休養のための場所です。
- ②医務室利用の場合は、付き添いをお願いします。
- ③症状が重い場合は、医療機関の受診または帰宅をお願いします。
※次ページの近隣の医療機関を参照ください。
- ④内服薬はお渡しできません。必ず団体及び個人の常備薬を持参ください。
- ⑤医務室のベッド利用後は、シーツ交換や清掃をお願いします。
- ⑥**コロナウイルス感染の疑いがある方は、特別研修棟和室にて静養いただきます。**

医療機関所在地および電話番号

大阿蘇病院 (内科・整形外科)	☎ 0967-22-2111
一の宮整形外科	☎ 0967-22-3911
阿蘇医療センター (内科・小児科・整形外科・消化器外科)	☎ 0967-34-0311
古閑医院 (内科・胃腸科・小児科)	☎ 0967-22-3000
市原胃腸科外科	☎ 0967-34-1211
家入整形外科	☎ 0967-32-0048
問端内科医院	☎ 0967-32-0102
阿蘇温泉病院 (内科・消化器内科・外科・整形外科・アレルギー科皮膚科・耳鼻咽喉科)	☎ 0967-32-0881
脇胃腸科	☎ 0967-32-2500
宇治歯科医院	☎ 0967-22-0214
佐藤歯科クリニック	☎ 0967-22-5131
たかもり歯科医院	☎ 0967-22-5588
小野主生医院 (内科・眼科)	☎ 0967-32-0039
たくもと小児科クリニック	☎ 0967-34-2202
松見内科クリニック	☎ 0967-22-0260
古嶋眼科	☎ 0967-34-0008
栗林内科医院	☎ 0967-24-1024

【緊急連絡先】

阿蘇警察署	☎ 0967-35-5110
阿蘇広域消防本部	☎ 0967-34-0024
阿蘇保健所	☎ 0967-24-9030
市原胃腸科外科	☎ 0967-34-1211
【熊本県新型コロナウイルス感染症専用相談窓口 (コールセンター)】	☎ 096-30-5909 (24時間対応)

【タクシー】

大阿蘇タクシー	☎ 0967-22-0825
TaKuRoo	☎ 0967-22-0161



脇胃腸科 阿蘇温泉病院
小野主生医院 家入整形外科
問端内科医院

病人・ケガ人発生時には、まず当所の職員に連絡をお願いします。
病院への連絡は交流の家から行います。
ただし、緊急を要する場合は、直接救急車を要請後に交流の家へ連絡をしてください。

(14) 清掃及び整理・整頓（退所点検までにすること）

宿泊室

- ①室内のゴミ箱のゴミは、ロビーまたは洗面所のゴミ箱に分別して入れてください。
- ②掃除機を使い畳や床を掃除します。
- ③ベッドの棚、窓のサン、ロッカーの中を雑巾で水拭きします。
- ④カーテンはタッセル（紐）でまとめて結びます。
- ⑤外側の窓は閉めて鍵をかけます。廊下側に窓がある場合は、開けておきます。
。また、入口のドアは鍵をかけずに扉を開けておきます。
- ⑥照明、空調を消してください。
- ⑦掃除機のゴミパックがいっぱいになっている場合は、事務室へ連絡してください。
- ⑧各部屋に掲示してある「退所点検のポイント」を参考に寝具の整理整頓をします。

共用スペース

- ①次のページを参照し、**クリーンタイム（6：50～7：05）**及び**研修終了後**に清掃及び消毒を行って下さい。

荷物移動

- ①宿泊荷物などを指定された場所に移動してください。

退所点検

- ①団体の引率者及び代表者は、室内の退所時注意事項を見ながら各宿泊室を点検し、不備がないことを確認した後に事務室へ連絡してください。各宿泊室には最低1名を待機させ、職員の点検を受けてください。（不備があれば、やり直しをお願いします。）
- ②点検終了後は、全ての宿泊室の鍵をまとめ、事務室へ返却してください。
- ③受付で鍵をお渡しした宿泊室は、使用の有無に関わらず点検を受けて頂きます。



クリーンタイム活動区域

- ①他団体と活動内容・場所を調整する際に、こちらで区域を指定します。
- ②区域に加え、使用した宿泊室の清掃・寝具の整頓をお願いします。

1	3階ホール・階段
用具	講堂渡り廊下手前 (第1団体事務室前)
ゴミ箱	3階ロビー(宿泊棟側)
◆掃き掃除 ◆テーブル等の拭き掃除 ◆窓のサンの拭き掃除	

2	2階ホール・階段
用具	2階宿泊棟洗面所内
ゴミ箱	2階ロビー(宿泊棟側)
◆掃き掃除 ◆テーブル等の拭き掃除 ◆窓のサンの拭き掃除	

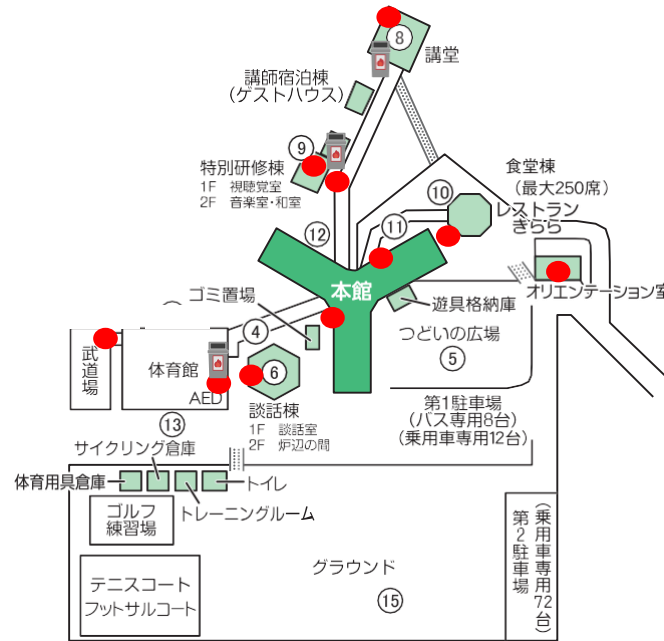
3	1階ホール・玄関
用具	裏玄関を出て右奥
ゴミ箱	1階ロビー(浴室前) 裏玄関(屋外)
◆掃き掃除 ◆テーブル等の拭き掃除 ◆窓のサンの拭き掃除	

4	体育館への渡廊下
用具	裏玄関を出て右奥
ゴミ箱	体育館入口(屋内) 2階ロビー(宿泊棟側)
◆掃き掃除 ◆クモの巣の除去	

5	つどいの広場
用具	—
◆ゴミ拾い	

6	談話棟 ※鍵
用具	談話棟内トイレ前
ゴミ箱	体育館入口(屋内)
◆出入口や階段の掃き掃除 ◆クモの巣の除去 ◆各室内の掃き・拭き掃除	

7	洗濯・乾燥室
用具	裏玄関を出て右奥
ゴミ箱	洗濯・乾燥室内
◆掃き掃除	



8	講堂
用具	左舞台袖
ゴミ箱	講堂入口
◆掃き掃除 ◆建物外周のクモの巣除去	

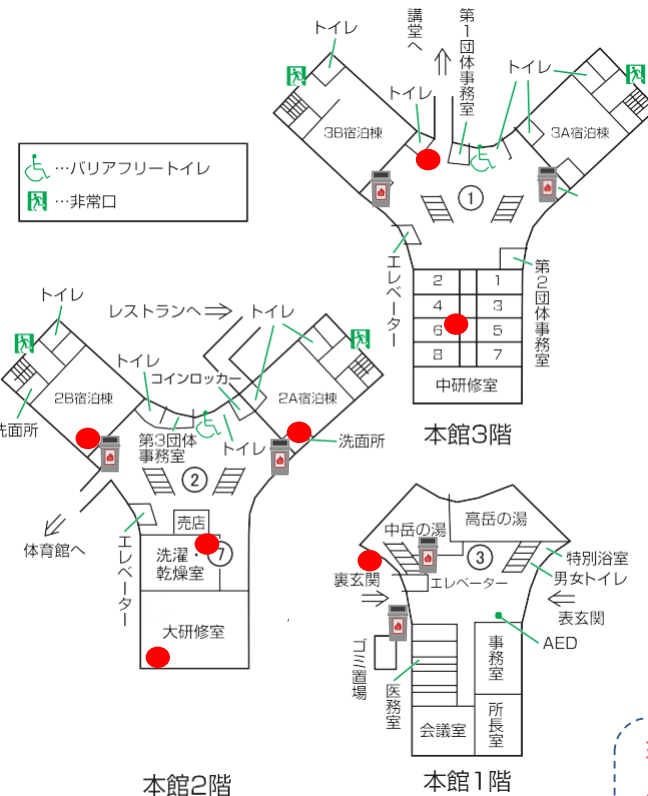
9	特別研修棟 ※鍵
用具	音楽室前、研修棟入口
ゴミ箱	特別研修棟和室前
◆掃き掃除 ◆建物外周のクモの巣除去	

10	食堂屋外出入口
用具	食堂屋外出入口裏
ゴミ箱	2階ロビー(宿泊棟側)
◆掃き掃除 ◆建物外周のクモの巣除去	

11	食堂棟廊下
用具	渡り廊下(2A棟側)
ゴミ箱	2階ロビー(宿泊棟側)
◆掃き掃除 ◆窓のサンの拭き掃除	

12	宿泊棟外周
用具	—
ゴミ箱	各洗面所
◆ゴミ拾い	

13	体育館・武道場
用具	体育館内の階段下 武道場内
ゴミ箱	体育館入口(屋内)
◆モップ掛け、掃き掃除 ◆窓のサンの拭き掃除	



※ 鍵：事務室で鍵の受取が必要

●：清掃用具庫

☑：ゴミ箱

(15) 荷物の送付について

- ①当施設に荷物を送られる場合は、必ず事前にご連絡ください。
- ②送付の際は、団体名・担当者氏名・連絡先を明記してください。

(16) 喫煙について

- ①敷地内での喫煙は本館1階事務室横の裏玄関を出た「喫煙所」のみ可能です。(6:30～22:00)

(17) 駐車場について

- ①当施設内の駐車場で起きた事故や破損については、一切責任を負いません。
- ②利用の際は、第1駐車場(普通車12台バス8台)、第2駐車場(72台)をご利用いただき、その他の場所に駐車することがないよう団体内に周知してください。
- ③天候や利用状況によっては、「つどいの広場」を駐車場として開放する場合がありますが、その際は、職員の指示に従ってください。
- ④身障者用駐車スペースは、事務室横の裏玄関にあります。

(18) 交流の家バスについて

(大型バス1台:55人乗り、マイクロバス1台:28人乗り) ※ドライバーを除く

※当施設が実施する事業等のために所有しているバスで、利用団体の送迎を主としたものではありません。

- ①宿泊利用において、交流の家バスによる送迎が必要な場合は、予めご相談ください。
- ②他団体による送迎希望の重複やドライバーの都合がつかない等の理由によりお断りする場合があります。
- ③同じく、当施設の事業等が急に予定された場合も、予め送迎希望をいただいてもお断りすることがあります。
- ④車両の修理や故障等により運行ができなくなった場合は、当施設のバス貸与に関する責務は免責されるものとします。
- ⑤保険等は、搭乗者各自で加入することとし、手荷物等に損害が生じても当施設はその責めは負わないものとします。
- ⑥その他の事項については、「バス利用申込書」をご確認ください。(「バス利用申込書」は、送迎希望の相談があった団体にのみ送付します。)

※バスの運行時間は、交流の家を起点として、8:30～17:15の間です。

※運行距離・料金等についてはP.26をご参照ください。

(19) 学校団体等に帯同するカメラマン・バスドライバー等について

- ①主となる学校団体等、またはカメラマン・バスドライバー(その会社)のいずれかが利用の申込手続きを行ってください。
- ②特に、宿泊や食事等の必要経費の精算において、請求書の宛名となる会社名(または個人名)が必要となります。
- ③カメラマン・バスドライバーの方でも、宿泊する場合、初日に事務室で受付を行っていただきます。P.17の「4 入所(到着)から退所(出発)まで」に準じます。

VI キャンプ場・野外調理について

1 利用方法

(1) 施設・設備

- ①第1 キャンプ管理棟・・・ミーティングルーム
 - ホール
 - 宿泊室（4人×2部屋：いずれも2段ベッド）
 - 浴室
 - 食材倉庫、シャワールーム（6室）
- ②第2 キャンプ管理棟・・・貴重品ロッカー
 - シャワールーム（2室）
- ③シュラフ倉庫
- ④テント倉庫
- ⑤野外調理倉庫
- ⑥常設テントサイト・・・・・・10張（5人用）
- ⑦ドームテントサイト・・・・・・10張（5人用）
- ⑧野外調理棟・・・・・・調理台12台（12人用×12台 144人まで対応可）
- ⑨トイレ・・・・・・2か所（和式のみ）
- ⑩キャンプファイヤー場・・・・・・90人程度可能
 - ※別途、草原ファイヤー場でもキャンプファイヤー可能

(2) 貸出物品

- ①ドームテント（5人用）・・・・・・30張【テント倉庫】
- ②シュラフ・・・・・・100個【シュラフ倉庫】
 - ※シュラフシーツは本館2階売店での受取
- ③調理器具、食器等・・・・・・12班分（14人まで対応）【野外調理棟】

(3) 持参するもの

- [野外調理] ①布巾（台拭き用、食器用） ②食器洗いスポンジ ③食器洗浄用洗剤 ④軍手
⑤マッチ ⑥うちわ
※詳細は、活動プログラム集（野外調理）を参照
- [テント宿泊] ①ランタンや懐中電灯
※テントを持参される場合は、1辺300cm以内のものに限ります。
※テントサイトへの車の乗り入れは不可です。オートキャンプテントはお断りします。
- [共通] ①野外活動に適した長袖・長ズボン・靴 ②虫よけ ③その他活動に必要なもの

(4) 野外調理について（1月～4月下旬は実施不可）

- ① 予め、『活動プログラム』に「野外調理」を実施したい旨を記入し、提出してください。
- ② 野外調理開始から片付け終了（職員による点検含む。）まで、概ね4時間程度の時間を確保してください。
- ③ 『食事・教材注文票』にメニューと班構成を記入し、提出ください。
- ④ 当日、野外調理に必要な物品を携行し、野外調理棟に時間前に集合してください。
- ⑤ その際、食材をレストランで受取り、食材の過不足を確認してください。
- ⑥ 調理した食事は、食中毒が発生した際の検証に必要ですので、「検食」として所定の冷凍庫に保管ください。
- ⑦ 調理した食事は、その場で食べ終え、後から口にすることがないようにお願いします。
- ⑧ 野外調理用の食器洗いスポンジ等を10セット以上購入予定の場合は、在庫の都合上、事前にレストランへご注文してください。

(5) テント宿泊について（11月～5月中旬は実施不可）

- ① 標準生活時間に準じて、活動時間を設定してください。
- ② テントを利用する場合は、使用前後に清掃をお願いします。
- ③ テント内では、蚊取り線香等の火気は厳禁です。

(6) 清掃・整理整頓について（退所点検を含む）

[野外調理]

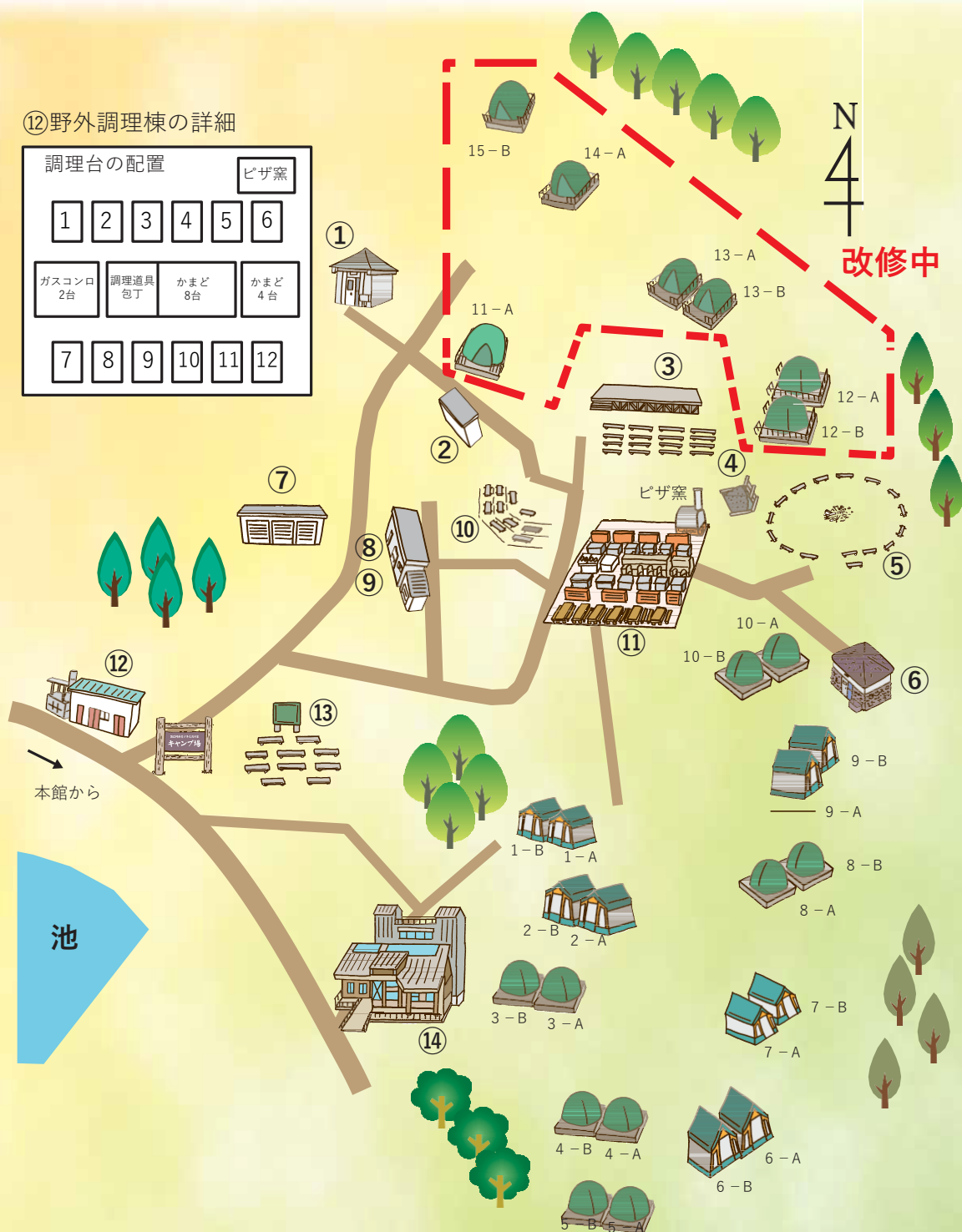
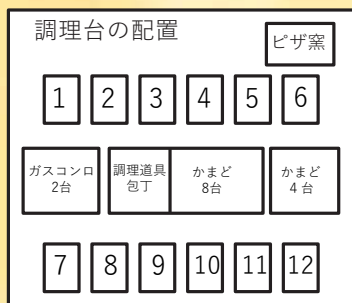
- ① 貸し出した食器や調理器具は、洗剤で洗い、水気を完全に拭き取ってください。
- ② 特に、ライスクッカーや鍋は、内部に傷がつかないようにスポンジで洗ってください。
- ③ 各調理台や流し（シンク）に残飯等が残らないよう洗い、台拭き等で拭き取ってください。
- ④ 床及びかまどは掃き掃除をしてください。
※かまどには、水をかけないようにご注意ください。（急に冷やされかまどが割れます）
- ⑤ これらの清掃等が終わった後に、職員による点検を行います。
- ⑥ かまどの灰や残炭は、所定の灰捨て場に捨ててください。
※鎮火していることを確認ください。

[テント宿泊]

- ① テント内の荷物を出し、掃き掃除をお願いします。
- ② テントのファスナーは全て閉めてください。
- ③ シュラフは、日干しを行った後に、シュラフ倉庫に返却してください。
※シュラフの中にシーツや忘れ物がないようご注意ください。
- ④ シュラフシーツはたたまずに、所定の回収袋に入れて返却ください。
- ⑤ ドームテントを使用した場合は、畳んでペグ等を並べた状態で点検を受けてください。

2 キャンプ場案内図

⑫ 野外調理棟の詳細



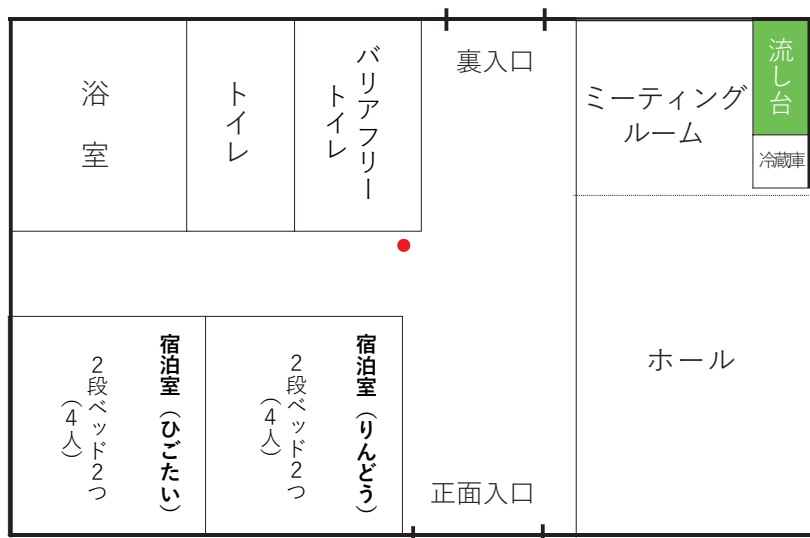
- | | | |
|-------------|------------|----------------|
| ①男子トイレ | ⑦テント倉庫 | ⑫シュラフ倉庫 |
| ②倉庫 | ⑧第2キャンプ管理棟 | ⑬こもれびサイト |
| ③のんびり広場 | ⑨薪倉庫 | ⑭第1キャンプ管理棟 |
| ④灰捨て場 | ⑩ORサイト | …ドームテント設営サイト |
| ⑤キャンプファイヤー場 | ⑪野外調理棟 | …常設テントサイト(5人用) |
| ⑥女子トイレ | | |

3 第1キャンプ管理棟・第2キャンプ管理棟見取図

- (1) テントサイト宿泊の際の避難場所として利用していただきます。
- (2) 管理棟のみのお申込みはできません。

第1キャンプ管理棟

※ ()内は宿泊可能人数

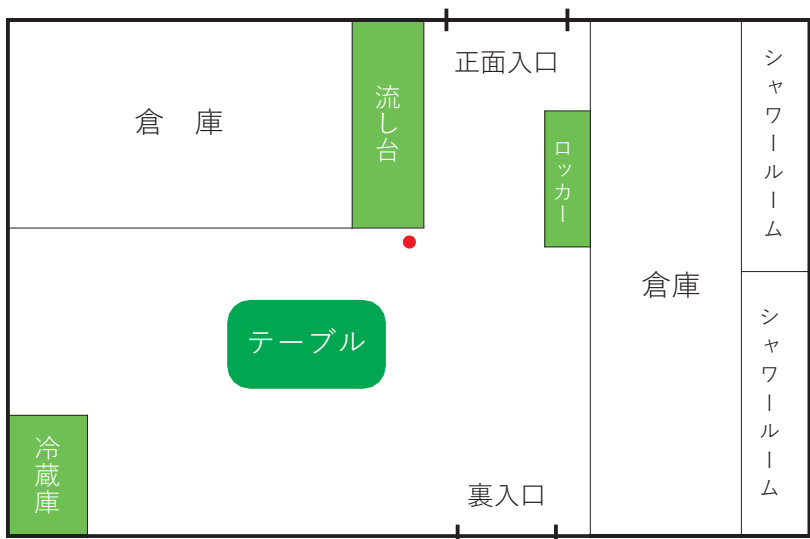


ホール



寢室

第2キャンプ管理棟



正面入口

●：消火器

VII よくあるご質問

Q1 家族や少人数グループでも利用できますか？

A1 ご利用できます。2021年4月から「ご利用希望日の3か月前から」申込可能になりました。ホームページの「空室状況」を確認いただき、申込フォームからお申込みください。スマートフォンからのお申込みも可能です。
(例) 8月8日に宿泊ご希望の場合、5月8日からお申込みいただけます。

Q2 仮予約はできますか？

A2 申し訳ございません。仮予約は受けておりませんので、利用期日や人数等が決まってからお申込みください。

Q3 子ども会での利用を考えています。下見は必要ですか？

A3 必須ではありませんが、特に初めてご利用される場合は、下見と打ち合わせをお勧めします。施設内も広く、また活動によっては広範囲になることから下見を必須としているものもあります。(オリエンテーリングや仙酔峡ハイキング、ナイトハイキング等は下見必須)

Q4 送迎バスがあると聞きました。どのように申し込めばよいですか？

A4 まずは、バス運行が可能かをお問合せください。運行時間は、交流の家を起点として、8:30~17:15の間に限ります。また最大走行距離は、片道50kmとしています。お電話等で確認いただきまして、運行の可否を検討いたします。(運行が可能な場合は、バス利用申込書をご記入いただきます。)

Q5 キャンセル料はありますか？

A5 施設利用のキャンセルにかかるキャンセル料は発生しません。ただし、変更期限を超えた食事(野外調理や注文弁当を含む)のキャンセルには、キャンセル料をお支払いいただきます。キャンセルを含めた人数変更は、早めにご連絡ください。

Q6 利用する団体の中に、車椅子を利用する者がいます。館内は車椅子で移動できますか？

A6 本館内にはエレベーターがあり、宿泊室やレストラン、研修室への移動が可能です。体育館やキャンプ場といった本館から離れた場所へは舗装路やスロープを使って移動できます。ただし、浴室についてはバリアフリーではないため、一度下見をされ職員にご相談ください。

Q7 館内に時計はありますか？

A7 各研修室や体育館、廊下等に時計を設置していますが、宿泊室内には時計を設置していません。また、学校のように時間ごとのチャイム等も鳴りませんので、各自またはグループで腕時計を準備するなどしてください。

Q8 真夏（7～8月）でも上着は必要ですか？

A8 日中は30°Cを超える一方で、朝晩の最低気温は15°C程度になることがあります。

寒暖差が大きいため、薄手の上着を準備するなどしてください。

また、虫刺され（蚊やブヨ等）を防ぐためにも、屋外では長袖・長ズボンで活動してください。

阿蘇市の月別年間気温、日の出・日の入時間（令和4年度）

※気温は阿蘇乙姫の過去3年間（2019～2021年）の平均です。
※交流の家の気温は阿蘇乙姫より更に1°C程度低いです。

	1月	2月	3月	4月	5月	6月	7月	8月	9月	10月	11月	12月
月別平均最高 最低気温	8.4°C -1.5°C	10.6°C -0.2°C	14.2°C 2.6°C	17.7°C 4.7°C	22.8°C 11.3°C	25.5°C 16.6°C	26.9°C 20.3°C	28.8°C 20.7°C	26.4°C 17.6°C	21.9°C 10.0°C	16.1°C 3.0°C	10.0°C -2.0°C
日の出	7:18	7:10	6:43	6:03	5:28	5:07	5:10	5:28	5:49	6:09	6:33	7:00
日の入	17:19	17:47	18:12	18:35	18:57	19:18	19:28	19:14	18:41	18:01	17:24	17:08

Q9 運動部の合宿に最適だと聞きました。近隣にスポーツ施設はありますか？

A9 近隣に以下のような施設があります。

- ・阿蘇体育館：バスケットボール2面分の体育館や剣道場、柔道場
 - ・一の宮体育館：バスケットボール1面分の体育館
 - ・一の宮運動公園：野球2面分のグラウンド、その他テニスコート
 - ・あびか（阿蘇農村公園）：野球2面とソフトボール2面同時使用可能
陸上トラック400m×8コース
正式サッカー競技1面
 - ・阿蘇観光牧場ジョギングコース（クロスカントリーコース）：
トラック400m（芝）、全長3,000m・標高840mのクロスカントリーコース（芝）
- これらの施設に加え、交流の家では栄養満点の食事も提供しています。

（参考）阿蘇市公共施設予約

<https://aso-pf.aso.ne.jp/>



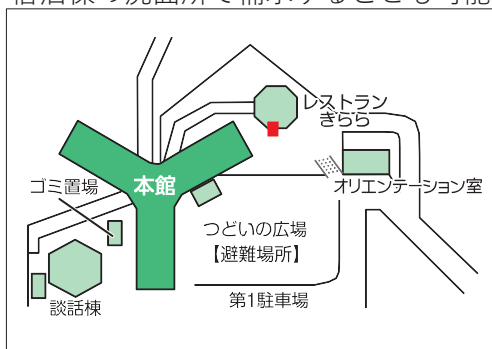
Q10 水筒に補水する場所がありますか？

A10 レストランの出入り口（つどいの広場側）を出たところにウォーターサーバー（冷水）を設置しています。

朝・夕食後に補水して、活動時や就寝前に水分補給することをお勧めします。

なお、冬季は水道管凍結の恐れがあるため、ご利用いただけません。

宿泊棟の洗面所で補水することも可能です。



国立阿蘇青少年交流の家 ご利用に必要な提出書類

2022/04/01改訂

ご利用にあたり、以下の必要書類のご提出をお願いします。

※ FAXは文字が潰れて読めないことが多いため、
可能な限りメール添付で提出ください。

1. 全団体（宿泊・日帰り問わず）共通

- 01. 利用申込書 【ご利用2ヶ月前〆切】
- 02. 活動プログラム 【ご利用2ヶ月前〆切】
- 04. アレルギー対応連絡表 【ご利用3週間前〆切】
- 05. 利用者一覧 【当日持参も可能】

2. レストランでの食事、野外調理、お弁当の発注がある場合

クラフト活動、キャンプファイヤー、キャンドルのつどいを行う場合

上記1.に加えて

- 03. 食事・教材注文票 【ご利用2ヶ月前〆切】

3. 登山を行う場合

上記1.に加えて

- 06. 登山計画書 【ご利用2ヶ月前〆切】

お問い合わせ・提出先

国立阿蘇青少年交流の家 事業推進係	
Mail	: aso-suishin@niye.go.jp
TEL	: 0967-22-0813
FAX	: 0967-22-0814

記入要領

1 利用申込書

国立阿蘇青少年交流の家 利用申込書		(<input checked="" type="radio"/> 本館) キャンプ場) ※いずれかの左側に○を入れてください。		職員 記入欄		アレルギ ジオ・登山	注文書	大型バス マイクロバス	利用者一覧						
提出年月日： 令和 4 年 8 月 8 日		: 入力必須		: 該当箇所のみ入力		: 未		: 選択必須							
(フリガナ) アソセイショウネンチュウゴウコウ	児童・生徒・学生		社会人		合計		宿泊利用期間中の最大記入の								
利用団体名 阿蘇青少年中学校	小学校生	中学校生	高等学校生	中学校教員 短期大生	専修学校 各種生	特別支援 生徒	その他 の学生	30歳以上	29歳以下	30歳以上					
団体の概要 【学校団体】:公立小学校5年生。35名×2クラス。 【スポーツ団体】:小学4～6年生のサッカーチーム。 【その他の団体】:○○を行う団体。年齢構成は20代～50代。 など	34	37	0	0	0	0	0	2	2	2					
研修会名 集団宿泊学習	0	71	0	0	0	0	0	4	0	0					
研修会の目的 5年生の集団宿泊学習をおして、自主性と規律を身に着ける。	利用者数情報		1泊目 10月18日		2泊目 10月19日		3泊目		4泊目		5泊目		6泊目		
団体 (〒869-2692)	研修生 34	引率者 2	計 36	研修生 34	引率者 2	計 36	研修生 37	引率者 2	計 39	研修生 37	引率者 2	計 39	研修生 37	引率者 2	計 39
所在地 (フリガナ) 阿蘇市草原1-2-1	男性 34	女性 2	計 36	男性 34	女性 2	計 36	男性 37	女性 2	計 39	男性 37	女性 2	計 39	男性 37	女性 2	計 39
連絡先 TEL 0967-22-**** FAX 0967-22-****	男性 39	女性 2	計 41	男性 39	女性 2	計 41	男性 39	女性 2	計 41	男性 39	女性 2	計 41	男性 39	女性 2	計 41
担当者 (〒869-2692)	合計 75	合計 75	合計 75	合計 75	合計 75	合計 75	合計 75	合計 75	合計 75	合計 75	合計 75	合計 75	合計 75	合計 75	合計 75
住所 (フリガナ) 阿蘇市草原1-2-1	男性 1	女性 1	計 2	男性 1	女性 1	計 2	男性 1	女性 1	計 2	男性 1	女性 1	計 2	男性 1	女性 1	計 2
連絡先 TEL 0967-22-**** 携帯 090-***** E-mail mo-mo@*****.jp	合計 75	合計 75	合計 75	合計 75	合計 75	合計 75	合計 75	合計 75	合計 75	合計 75	合計 75	合計 75	合計 75	合計 75	合計 75
利用期間 4 年 10 月 18 日 (火) ~ 10 月 20 日 (木) 2泊3日	団体事務室使用希望 <input checked="" type="radio"/> 有り <input type="radio"/> 無し	講師宿泊棟使用希望 <input checked="" type="radio"/> 有り <input type="radio"/> 無し	洗濯機使用希望 <input checked="" type="radio"/> 有り <input type="radio"/> 無し	特記事項 宿泊場所・活動場所などで希望がある場合は、特に知らせておく必要があることをお書きください。	団体事務室使用希望 <input checked="" type="radio"/> 有り <input type="radio"/> 無し	講師宿泊棟使用希望 <input checked="" type="radio"/> 有り <input type="radio"/> 無し	洗濯機使用希望 <input checked="" type="radio"/> 有り <input type="radio"/> 無し	特記事項 宿泊場所・活動場所などで希望がある場合は、特に知らせておく必要があることをお書きください。							
入所時間 11時30分 頃 退所時間 13時30分 頃	(例①) 歩行器具を使用する男児児童1名が2名います。		(例②) 聞き取りが困難な男子児童が1名がおり、ロジャールを使用します。交流の家職員の方への話も、ロジャールを通してお願いします。		(例③) パニックを起こしやすい男子児童がいるため、クールダウンできる部屋があると助かります。		有り・無しの子チェックを入れると表示が消えます。								
※原則15:30までの入所、9:00以降(退所点検後)の退所をお願いします。	ハス 2 台 (内、送迎のみ台数 2 台・駐車場の留め置き台数 0 台)	車 1 台 (内、送迎のみ台数 0 台・駐車場の留め置き台数 1 台)	JR 利用無し	駅利用 その他(バイク・自転車等) 0 台	団体事務室使用希望 <input checked="" type="radio"/> 有り <input type="radio"/> 無し	講師宿泊棟使用希望 <input checked="" type="radio"/> 有り <input type="radio"/> 無し	洗濯機使用希望 <input checked="" type="radio"/> 有り <input type="radio"/> 無し	特記事項 宿泊場所・活動場所などで希望がある場合は、特に知らせておく必要があることをお書きください。							
※ご記入いただいた個人情報、独立行政法人国立青少年教育振興機構が保有する個人情報保護法に基づき適切に管理し、国立阿蘇青少年交流の家の利用申込に関する事務のみで使用し、法令等に定める場合を除いて第三者に開示することはありません。															

記入要領

2 活動プログラム

活動プログラム		団体名： 阿蘇市立赤牛小学校																			
		担当者名： 草原 牛太郎																			
表記説明／「CT」：クリンタイム		「代表者会議」：突発的な事象（事故や天災等）があった場合や、予め割り当てた場所の清掃活動																			
標準生活時間 遵守いただく時間		「代表者会議」：突発的な事象（事故や天災等）があった場合や、予め割り当てた場所の清掃活動																			
日	時間	6	7	8	9	10	11	12	13	14	15	16	17	18	19	20	21	22	23		
起床	C・T	朝食	朝食	朝食	朝食	朝食	朝食	朝食	朝食	朝食	朝食	朝食	朝食	朝食	朝食	朝食	朝食	朝食	朝食	朝食	
活動	活動	活動	活動	活動	活動	活動	活動	活動	活動	活動	活動	活動	活動	活動	活動	活動	活動	活動	活動	活動	
場所	場所	場所	場所	場所	場所	場所	場所	場所	場所	場所	場所	場所	場所	場所	場所	場所	場所	場所	場所	場所	
10月18日（火）	1日目	活動	活動	活動	活動	活動	活動	活動	活動	活動	活動	活動	活動	活動	活動	活動	活動	活動	活動	活動	
10月19日（水）	2日目	活動	活動	活動	活動	活動	活動	活動	活動	活動	活動	活動	活動	活動	活動	活動	活動	活動	活動	活動	
10月20日（木）	3日目	活動	活動	活動	活動	活動	活動	活動	活動	活動	活動	活動	活動	活動	活動	活動	活動	活動	活動	活動	
提出前のチェックリスト		<input checked="" type="checkbox"/> 活動時間や移動時間を考慮し、プログラムの詰め込みは控え、 ゆとりを持った計画 にしている。 <input checked="" type="checkbox"/> 標準生活時間 を守っている。 <input checked="" type="checkbox"/> 晴天、荒天の両方 を計画している。 <input checked="" type="checkbox"/> 活動プログラムを実施する上での、 班構成を明記 している。 <input checked="" type="checkbox"/> HPや活動プログラムを確認し、 「職員による指導の有無／可否」、借用希望の物品を明記 している。																			

記入要領

3 食事・教材注文票

提出日 8 月 8 日

食事・教材注文票

<input type="radio"/>	初回の提出		2回目以降の提出
今回の利用にあたって、本紙を初めて提出する方		前回提出した内容から変更がある方	
提出先: 阿蘇交流の家		提出先: レストランきらら	

団体名	阿蘇市立赤牛小学校		(カナ)	クサハラ ギュウタロウ	
			担当者	草原 牛太郎	
メール	mo-mo@****.jp				
TEL	0967-22-****	FAX	0967-22-****	携帯	090-****-****
利用期間	西暦 2022 年 10 月 18 日 (火) ~ 10 月 20 日 (木)				【 2 泊 3 日 】

食物アレルギーの有無に関わらず、「アレルギー(アナフィラキシー)対応連絡票」を必ず提出ください。

1. レストランバイキング食

期日	朝食				昼食				夕食			
	合計	幼児	小学生	中学生以上	合計	幼児	小学生	中学生以上	合計	幼児	小学生	中学生以上
10/18	0				0				75		71	4
10/19	75		71	4	0				77		71	6
10/20	75		71	4	75		71	4	0			
	0				0				0			
	0				0				0			

2. 野外調理メニュー

期日	時間帯	メニュー	注文数	班編成(人数×班の数)			
10/19	昼食	カレーライス	75	7人 × 5班	8人 × 5班	×	×
				×	×	×	×
				×	×	×	×
				×	×	×	×

※ 食数・班構成等の変更期限: 数量を問わず、利用日1週間前(15:00)

※ 10人単位からの注文となるものがあります。「利用の手引き」(P.20)で確認ください。

3. 燃料(野外調理・キャンプファイヤー・キャンドルのつどい・焼板)

期日	品名	セット数
10/19	野外調理用薪	10
10/19	ロウソク(体育館・講堂用)	1

4. 教材等(荒天時分も含む)

期日	品名	個数
10/20	マイ箸	71

5. 弁当

受取日	時間帯	品名	個数

※ 同一弁当3個から注文可能です。

提出前のチェックリスト

下記のことについてご同意の上、✓を付けてください

<input checked="" type="checkbox"/>	「食堂ご利用等キャンセルの際のお取扱いについて」を確認し、キャンセルポリシーに同意します。
<input checked="" type="checkbox"/>	注文数を変更する場合は、速やかに更新版として本紙を提出します。
<input checked="" type="checkbox"/>	食物アレルギーの有無や程度、対応について把握し、『アレルギー対応連絡票』を3週間前までに提出します。

国立阿蘇青少年交流の家

TEL: 0967-22-0813 FAX: 0967-22-0814

aso-suishin@niye.go.jp

レストランきらら

TEL: 0967-22-1621 FAX: 0967-22-1657

35501@compass-jpn.com

記入要領

4 アレルギー（アナフィラキシー）対応連絡表

アレルギー（アナフィラキシー）対応連絡表

- 利用者全員を対象に“アレルギー（アナフィラキシー）”の有無を確認・把握してください。
- その内容を本紙に反映させ、**該当者がいない場合でも、必ず期限内に提出**してください。
【提出締切：利用の3週間前】 ※該当者がいない場合は、「なし」に○を付してください。

● 食物アレルギーについて

- 食材仕入れの都合により、予定献立を変更する場合があります。
- 予定献立や使用食材に関わらず、アレルギーに関する全ての情報を提供ください。
- 期限内に提出いただけない場合、アレルギー除去などの対応できない場合があります。
- 栄養士より詳細確認の電話を行います。**本人または保護者等の連絡先※を明記**してください。

● その他アレルギーについて

（※学校等の連絡先ではありません）

- 蜂毒などのアレルギーでアナフィラキシーショックの可能性があります、**エピペン**を処方されている方は**必ず記載**してください。

※エピペンの使用や管理については、各利用団体または個人でお願いします。

該当者有無	○	あり		なし	提出枚数	1 枚目 / 全 1 枚
					提出日	2022 年 8 月 8 日
団体名	阿蘇市立赤牛小学校				TEL	0967-22-****
担当者	草原 牛太郎				FAX	0967-22-****
Mail	mo-mo@****.jp				携帯	090-****-****
利用期間	10 月 18 日（火）～ 10 月 20 日（木）【 2 泊 3 日】					

※希望対応欄 A：食材等を持込（症状が重い、アレルギーが多い等） B：個別対応
 C：成分表を見て自分で選択（利用団体で対応） D：特に対応必要なし

アレルギー者名	年齢	性別	アレルギー	処方薬等	希望対応	食堂記入	
【記入例】 阿蘇 太郎	11	男	食物： 卵・乳・小麦・落花生・そば・かに・えび その他〔パイナップル〕 その他： 蜂・ダニ・ムカデ その他〔 〕	エピペン 飲み薬 エピペン	A ・ B C ・ D		
連絡先	Mail	asoaso@****.jp		携帯	080-****-****	FAX	なし

アレルギー者名	年齢	性別	アレルギー	処方薬等	希望対応	食堂記入	
			食物： 卵・乳・小麦・落花生・そば・かに・えび その他〔 〕 その他： 蜂・ダニ・ムカデ その他〔 〕	エピペン 飲み薬 エピペン	A ・ B C ・ D		
連絡先	Mail			携帯		FAX	

アレルギー者名	年齢	性別	アレルギー	処方薬等	希望対応	食堂記入	
			食物： 卵・乳・小麦・落花生・そば・かに・えび その他〔 〕 その他： 蜂・ダニ・ムカデ その他〔 〕	エピペン 飲み薬 エピペン	A ・ B C ・ D		
連絡先	Mail			携帯		FAX	

アレルギー者名	年齢	性別	アレルギー	処方薬等	希望対応	食堂記入	
			食物： 卵・乳・小麦・落花生・そば・かに・えび その他〔 〕 その他： 蜂・ダニ・ムカデ その他〔 〕	エピペン 飲み薬 エピペン	A ・ B C ・ D		
連絡先	Mail			携帯		FAX	

備考欄						
-----	--	--	--	--	--	--

記入要領

5 登山計画書

登山計画書										【提出〆切：ご利用2か月前】			
実施期日	令和 4 年 9 月 30 日 (金)												
団体名	阿蘇市立赤牛小学校												
団体責任者	校長：赤牛 猛太郎												
事前下見 ※2の場合、必須	期日	7	月	24	日	人数	3	人	実施者 (担当者)	草原 牛太郎			
※1 全行程に指導員の帯同を依頼する場合は、下見は不要ですが、安全上、下見を推奨します。 ※2 職員からの安全指導を受け、指導員を帯同させずに自主活動として実施する場合は、「事前下見」は必須です。													
当日担当者 ※2名以上必須	①	草原 牛太郎						携 帯	090-****-****				
	②	牛島 草子							080-****-****				
	③												
活動人数	引率(男性)	1			人	引率(男性)	1			人	合計	22	人
	研修生(男性)	10			人	研修生(女性)	10			人			
登山コース (□に✓)	<input type="checkbox"/>	檜尾岳・中岳火口コース 【6時間30分程度】					【行程】 A→B→D→E→D→F→D→B→A						
	<input type="checkbox"/>	中岳・高岳コース 【8時間00分程度】 ※要指導員					【行程】 A→B→D→F→G→H→G→F→D→B→A						
	<input checked="" type="checkbox"/>	杵島岳コース 【4時間30分程度】 ※要バス					【行程】 A→I→J→I→A						
	<input type="checkbox"/>	烏帽子岳コース 【4時間30分程度】 ※要バス					【行程】 A→I→K→I→A						
行 程	時刻	内 容											
	9 : 00	・事前説明、安全指導(20分程度)											
	9 : 15	・交流の家 【 A 】 出発											
	10 : 00	・経由地点 【 I 】											
	:	・経由地点 【 】											
	11 : 30	・昼食(昼食場所: 杵島岳山頂)											
	13 : 30	・経由地点 【 I 】											
	:	・経由地点 【 】											
14 : 15	・交流の家 【 A 】 到着												
14 : 30	・人数、健康状態等の確認、交流の家へ報告、借用物品の返却												
借用物品	<input checked="" type="checkbox"/>	登山地図	<input checked="" type="checkbox"/>	無線機	(3)	台	<input checked="" type="checkbox"/>	携帯用雷探知機					
	<input type="checkbox"/>	コンパス											
待機者 (該当する場合)	引率	赤牛 猛太郎				研修生	野焼 草之助			野焼 草一郎			
留意事項	★ 登山中に、緊急事態が発生した場合は、無線または携帯電話で「交流の家」まで速やかに連絡してください。												
	★ 下記のとおり定時連絡をお願いします。 ①登山開始時 ②休憩時 ③昼食時 ④山頂到着時 ⑤下山開始時 ⑥下山完了時												

国立阿蘇青少年交流の家 利用申込書

(本館 ・ キャンプ場)
※いずれかの左側に○を入れてください。

提出年月日: 令和 年 月 日

職員 記入欄

活プロ アレルギ ジオ・登山 注文書 大型バス マイクロバス 利用者一覧

未

未

利用団体名	ここに記入された代表者名が請求書の宛名になります。												
団体の概要	設立目的、活動内容、構成員の年齢層など												
研修会名													
研修会の目的													
団体	(〒)												
所在地													
役職・代表者名	(フリガナ)												
連絡先	TEL											FAX	
担当者	(〒)												
住所	(フリガナ)												
役職・氏名													
連絡先	TEL											FAX	
	携帯											E-mail	
利用期間	年	月	日	()	~	年	月	日	()	頃			
入所時間	頃												
バス	※原則15:30までの入所、9:00以降(退所点検後)の退所をお願いします。												
移動手段	台	(内、送迎のみ台数)	台	・	台	・	台	・	台	・	台	・	台
JR	台	(内、送迎のみ台数)	台	・	台	・	台	・	台	・	台	・	台
	台	駅利用	台	・	台	・	台	・	台	・	台	・	台

利用者数情報	宿泊利用者数	利用者数情報											
		未就学児	小学生	中学生	高校生	中等学校教員	大学・専攻学生	専修学校・各種学校生徒	特別支援学校生徒	その他学生	29社以上	30社以上	合計
性別	男性	性別											
		0	0	0	0	0	0	0	0	0	0	0	0
性別	女性	性別											
		0	0	0	0	0	0	0	0	0	0	0	0
性別	合計	合計											
		0	0	0	0	0	0	0	0	0	0	0	0
性別	男性	性別											
		0	0	0	0	0	0	0	0	0	0	0	0
性別	女性	性別											
		0	0	0	0	0	0	0	0	0	0	0	0
性別	合計	合計											
		0	0	0	0	0	0	0	0	0	0	0	0

施設職員側でも配慮を要する研修生がいましたら、ご記入をお願いします。未【○有り ○無し】

詳細については施設職員より確認のご連絡をいたします。

団体事務室使用希望 未【○有り ○無し】 ※学校団体優先

講師宿泊棟使用希望 未【○有り ○無し】 ※原則1団体2室まで。

洗濯機使用希望 未【○有り ○無し】 ※原則1団体2台まで。

特記事項 宿泊場所、活動場所などで希望がある場合や参加者の健康状態など、特に知らせておく必要があることをお書きください。

※ご記入いただいた個人情報、「国立行政法人国立青少年教育振興機構が保有する個人情報」等に基づき適切に管理し、国立阿蘇青少年交流の家の利用申込に関する事務のみで使用し、法令等に定める場合を除いて第三者に開示することはありません。

活動プログラム	団体名：
	担当者名：

※ご利用の**2か月前までに提出**ください。
 ※ご利用期間分の枠が足りない場合は、シートをコピーしてお使いください。
 ※**令和4年度から様式を改訂**しました。記入例を参考に作成してください。

表記説明 / 「CT」：クリーンタイム 割の当てられた場所の清掃活動		「代表者会議」：突発的な事象（事故や天災等）があった場合や、予め割り当てる食事時間等から変更を要する場合にのみ実施	
標準生活時間 遵守いただく時間	月	日	時刻
晴天	活動	起床 C・T	7
雨天	場所	朝食	8
		退所 片付け	9
		午前の活動	10
		昼食	12
		午後の活動	13
		代表者 会議	16
		夕食	18
		入浴 夜の活動	20
		就寝 準備	22
		消灯	23

-
-
-
-
-

活動時間や移動時間を考慮し、プログラムの詰め込みは控え、**ゆとりを持った計画**にしている。

標準生活時間を守っている。

晴天、荒天の両方を計画している。

活動プログラムを実施する上での、**班構成を明記**している。

HIPや活動プログラムを確認し、**「職員による指導の有無／可否」、借用希望の物品を明記**している。

提出前のチェックリスト

- ★ 右の項目を確認ください。
- ★ 項目の内容を満たしていれば✓を入れてください。

食事・教材注文票

	初回の提出		2回目以降の提出
今回の利用にあたって、本紙を初めて提出する方		前回提出した内容から変更がある方	
提出先: 阿蘇交流の家		提出先: レストランきらら	

団体名				(カナ)			
				担当者			
メール							
TEL		FAX		携帯			
利用期間	西暦	年	月	日 () ~	月	日 ()	【泊日】

食物アレルギーの有無に関わらず、「アレルギー(アナフィラキシー)対応連絡票」を必ず提出ください。

1. レストランバイキング食

期日	朝食				昼食				夕食			
	合計	幼児	小学生	中学生以上	合計	幼児	小学生	中学生以上	合計	幼児	小学生	中学生以上
	0				0				0			
	0				0				0			
	0				0				0			
	0				0				0			
	0				0				0			

2. 野外調理メニュー

期日	時間帯	メニュー	注文数	班編成(人数×班の数)			
				×	×	×	×
				×	×	×	×
				×	×	×	×
				×	×	×	×

- ※ 食数・班構成等の変更期限: 数量を問わず、利用日1週間前(15:00)
- ※ 10人単位からの注文となるものがあります。「利用の手引き」(P.20)で確認ください。

3. 燃料(野外調理・キャンプファイヤー・キャンドルのつどい・焼板)

期日	品名	セット数

4. 教材等(荒天時分も含む)

期日	品名	個数

5. 弁当

受取日	時間帯	品名	個数

※ 同一弁当3個から注文可能です。

提出前のチェックリスト

下記のことについてご同意の上、✓を付してください

- 「食堂ご利用等キャンセルの際のお取扱いについて」を確認し、キャンセルポリシーに同意します。
- 注文数を変更する場合は、速やかに更新版として本紙を提出します。
- 食物アレルギーの有無や程度、対応について把握し、『アレルギー対応連絡票』を3週間前までに提出します。

国立阿蘇青少年交流の家

TEL: 0967-22-0813 FAX: 0967-22-0814
aso-suishin@niye.go.jp

レストランきらら

TEL: 0967-22-1621 FAX: 0967-22-1657
35501@compass-jpn.com

アレルギー（アナフィラキシー）対応連絡表

- 利用者全員を対象に“アレルギー（アナフィラキシー）”の有無を確認・把握してください。
- その内容を本紙に反映させ、**該当者がいない場合でも、必ず期限内に提出**してください。
【提出締切：利用の3週間前】 ※該当者がいない場合は、「なし」に○を付してください。

● 食物アレルギーについて

- ・食材仕入れの都合により、予定献立を変更する場合があります。
- ・予定献立や使用食材に関わらず、アレルギーに関する全ての情報を提供ください。
- ・期限内に提出いただけない場合、アレルギー除去などの対応できない場合があります。
- ・**栄養士より詳細確認の電話を行います。本人または保護者等の連絡先※を明記してください。**

● その他アレルギーについて

(※学校等の連絡先ではありません)

- ・**蜂毒**などのアレルギーでアナフィラキシーショックの可能性があります、**エピペン**を処方されている方は**必ず記載**してください。

※エピペンの使用や管理については、各利用団体または個人でお願いします。

該当者有無		あり		なし	提出枚数	枚目 / 全 枚
					提出日	年 月 日
団体名					TEL	
担当者					FAX	
Mail					携帯	
利用期間	月 日 () ~		月 日 ()		【 泊 日 】	

※希望対応欄 A：食材等を持込（症状が重い、アレルギーが多い等） B：個別対応
 C：成分表を見て自分で選択（利用団体で対応） D：特に対応必要なし

アレルギー者名	年齢	性別	アレルギー	処方薬等	希望対応	食堂記入	
【記入例】 阿蘇 太郎	11	男	食物： 卵・乳・小麦・落花生・そば・かに・えび その他〔パイナップル〕	エピペン 飲み薬	A ・ B C ・ D	/	
			その他： 蜂・ダニ・ムカデ その他〔 〕	エピペン			
連絡先	Mail	asoaso@****.jp		携帯	080-****-****	FAX	なし

アレルギー者名	年齢	性別	アレルギー	処方薬等	希望対応	食堂記入	
			食物： 卵・乳・小麦・落花生・そば・かに・えび その他〔 〕	エピペン 飲み薬	A ・ B C ・ D	/	
			その他： 蜂・ダニ・ムカデ その他〔 〕	エピペン			
連絡先	Mail			携帯		FAX	

アレルギー者名	年齢	性別	アレルギー	処方薬等	希望対応	食堂記入	
			食物： 卵・乳・小麦・落花生・そば・かに・えび その他〔 〕	エピペン 飲み薬	A ・ B C ・ D	/	
			その他： 蜂・ダニ・ムカデ その他〔 〕	エピペン			
連絡先	Mail			携帯		FAX	

アレルギー者名	年齢	性別	アレルギー	処方薬等	希望対応	食堂記入	
			食物： 卵・乳・小麦・落花生・そば・かに・えび その他〔 〕	エピペン 飲み薬	A ・ B C ・ D	/	
			その他： 蜂・ダニ・ムカデ その他〔 〕	エピペン			
連絡先	Mail			携帯		FAX	

備考欄						
-----	--	--	--	--	--	--

利用者一覧(名簿)

【提出期限：利用初日の受付時】

- ◆研修生(参加者、児童生徒等)だけでなく、引率者(指導者)も含めた全員を記載してください。
- ◆宿泊・日帰り問わず、記載してください。
- ◆人数や利用者に変更がある場合は、「食事注文票」の再提出をお願いします。

利用期間： 月 日 ~ 月 日

※『引率者チェック』：引率者にあたる方には、✓を付してください。

団体名：

番号	名前	性別	年齢 または 学年	引率者 チェック	番号	名前	性別	年齢 または 学年	引率者 チェック
1				<input type="checkbox"/>	31				<input type="checkbox"/>
2				<input type="checkbox"/>	32				<input type="checkbox"/>
3				<input type="checkbox"/>	33				<input type="checkbox"/>
4				<input type="checkbox"/>	34				<input type="checkbox"/>
5				<input type="checkbox"/>	35				<input type="checkbox"/>
6				<input type="checkbox"/>	36				<input type="checkbox"/>
7				<input type="checkbox"/>	37				<input type="checkbox"/>
8				<input type="checkbox"/>	38				<input type="checkbox"/>
9				<input type="checkbox"/>	39				<input type="checkbox"/>
10				<input type="checkbox"/>	40				<input type="checkbox"/>
11				<input type="checkbox"/>	41				<input type="checkbox"/>
12				<input type="checkbox"/>	42				<input type="checkbox"/>
13				<input type="checkbox"/>	43				<input type="checkbox"/>
14				<input type="checkbox"/>	44				<input type="checkbox"/>
15				<input type="checkbox"/>	45				<input type="checkbox"/>
16				<input type="checkbox"/>	46				<input type="checkbox"/>
17				<input type="checkbox"/>	47				<input type="checkbox"/>
18				<input type="checkbox"/>	48				<input type="checkbox"/>
19				<input type="checkbox"/>	49				<input type="checkbox"/>
20				<input type="checkbox"/>	50				<input type="checkbox"/>
21				<input type="checkbox"/>	51				<input type="checkbox"/>
22				<input type="checkbox"/>	52				<input type="checkbox"/>
23				<input type="checkbox"/>	53				<input type="checkbox"/>
24				<input type="checkbox"/>	54				<input type="checkbox"/>
25				<input type="checkbox"/>	55				<input type="checkbox"/>
26				<input type="checkbox"/>	56				<input type="checkbox"/>
27				<input type="checkbox"/>	57				<input type="checkbox"/>
28				<input type="checkbox"/>	58				<input type="checkbox"/>
29				<input type="checkbox"/>	59				<input type="checkbox"/>
30				<input type="checkbox"/>	60				<input type="checkbox"/>

登山計画書

【提出〆切：ご利用2か月前】

実施期日	令和 年 月 日 ()					
団体名						
団体責任者						
事前下見 ※2の場合、必須	期日	月	日	人数	実施者 (担当者)	
<p>※1 全行程に指導員の帯同を依頼する場合は、下見は不要ですが、安全上、下見を推奨します。</p> <p>※2 職員からの安全指導を受け、指導員を帯同させずに自主活動として実施する場合は、「事前下見」は必須です。</p>						
当日担当者 ※2名以上必須	①				携 帯	
	②					
	③					
活動人数	引率(男性)	人	引率(男性)	人	合計 0 人	
	研修生(男性)	人	研修生(女性)	人		
登山コース (□に✓)	<input type="checkbox"/>	檜尾岳・中岳火口コース 【6時間30分程度】	【行程】 A→B→D→E→D→F→D→B→A			
	<input type="checkbox"/>	中岳・高岳コース 【8時間00分程度】 ※要指導員	【行程】 A→B→D→F→G→H→G→F→D→B→A			
	<input type="checkbox"/>	杵島岳コース 【4時間30分程度】 ※要バス	【行程】 A→I→J→I→A			
	<input type="checkbox"/>	烏帽子岳コース 【4時間30分程度】 ※要バス	【行程】 A→I→K→I→A			
行 程	時 刻	内 容				
	:	・事前説明、安全指導(20分程度)				
	:	・交流の家 【 A 】 出発				
	:	・経由地点 【 】				
	:	・経由地点 【 】				
	:	・昼食(昼食場所:)				
	:	・経由地点 【 】				
	:	・経由地点 【 】				
:	・交流の家 【 A 】 到着					
:	・人数、健康状態等の確認、交流の家へ報告、借用物品の返却					
借用物品	<input type="checkbox"/>	登山地図	<input type="checkbox"/>	無線機 () 台	<input type="checkbox"/>	携帯用雷探知機
	<input type="checkbox"/>	コンパス				
待機者 (該当する場合)	引率		研修生			
留意事項	★ 登山中に、緊急事態が発生した場合は、無線または携帯電話で「交流の家」まで速やかに連絡してください。					
	★ 下記のとおり定時連絡をお願いします。 ①登山開始時 ②休憩時 ③昼食時 ④山頂到着時 ⑤下山開始時 ⑥下山完了時					

推進室長	推進係長	担当

令和 年 月 日

国立阿蘇青少年交流の家 御中

外食 ・ 食材持込み 申請書

※ 該当するものに○印

団体名
担当者

下記の理由により（ 外食 ・ 食材持込み ）を行います。

万一上記事項による食中毒、その他の事故が発生した場合は、責任をもって当団体で対処いたします。

記

1. 該当日時：令和 年 月 日 （ 朝 ・ 昼 ・ 夕 ）

2. 理由（持込食材及び持込み又は外食をする必要性を明記。）

3. 飲食場所：

【留意点】

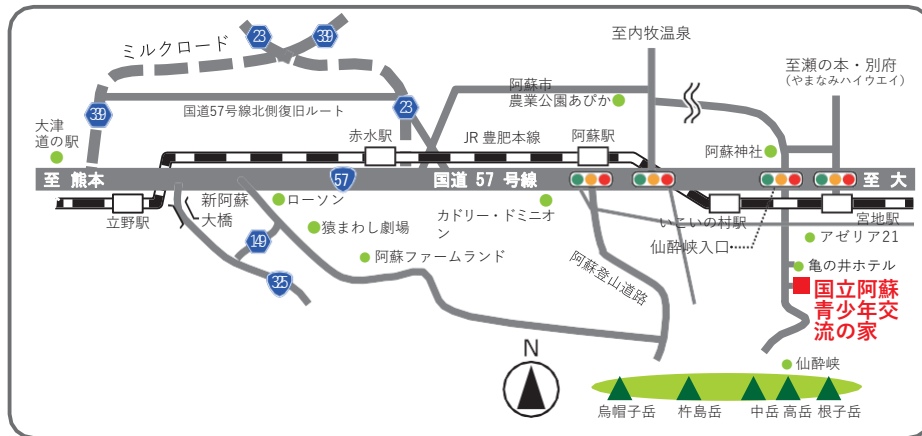
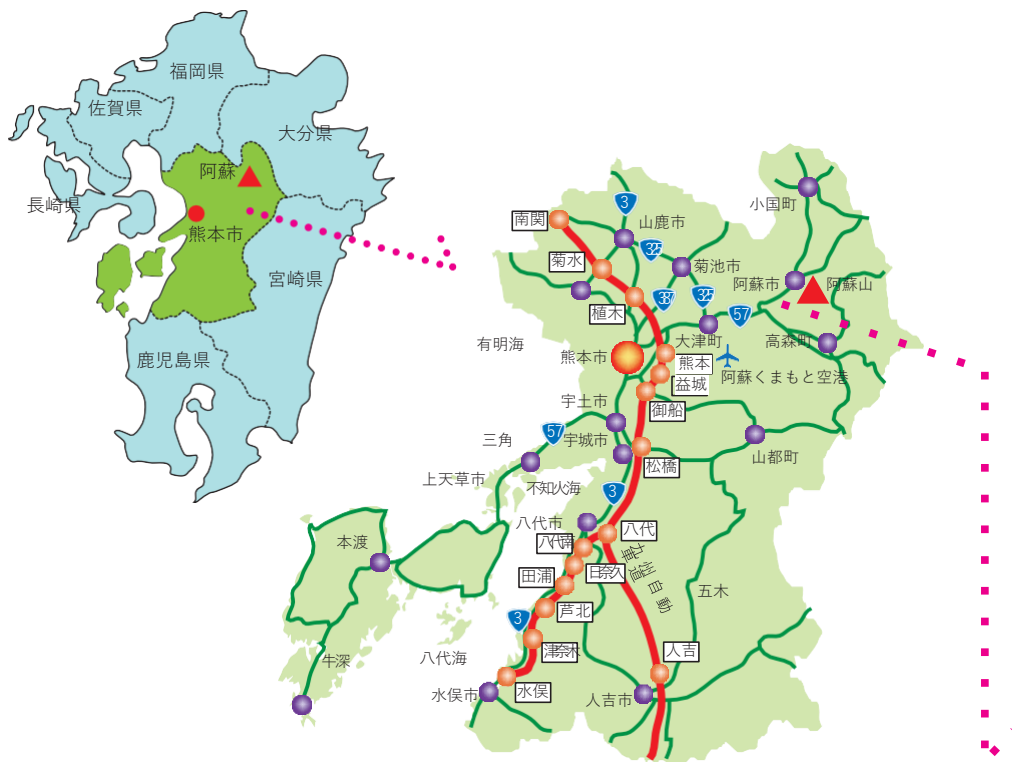
※ パン類、飲料、菓子類の持込みは、申請する必要はございません。

※ 利用期間中の外食、当施設外に発注して食べられる弁当、アレルギーや利用者の信仰する宗教上必要な食材（ハラル等）の持込みに関して、提出をお願いいたします。

【注意点】

※ 食材の持ち込みでの野外調理は、お断りしております。

※ 生もの、酒類、常温保管ができない食材の持込みは、お断りしております。



交通案内

■自動車

- 熊本 I.C から国道57号線で約70分
- 日田 I.C から国道212号線で約80分
- 阿蘇くまもと空港から国道57号線で約55分
- J R 熊本駅から国道57号線で約100分

■J R (豊肥本線)

- …普通列車利用、宮地駅下車
- 熊本駅から約90分、肥後大津駅から60分

■バス(やまびこ号)・宮地駅前下車

- 熊本桜町バスセンター(旧交通センター)から約100分、阿蘇くまもと空港から約60分

■タクシー

- J R 宮地駅から約6分



独立行政法人 国立青少年教育振興機構
National Aso Youth Friendship Center

国立阿蘇青少年交流の家

〒869-2692 熊本県阿蘇市一の宮町宮地 6029-1
TEL : 0967-22-0811 FAX : 0967-22-0814

E-Mail : aso-su@niye.go.jp

URL <https://aso.niye.go.jp>

