

# Route Press 21st.

## 道21世紀新聞

発行所：内閣府認証 特定非営利活動法人 人と道研究会  
東京都港区虎ノ門4-1-1 虎ノ門パストラル内  
Web http://www.route-press21st.jp

### 能登半島地震から1カ月

13号

4・5月

「能登は元気です」と情報発信する道の駅「桜峠」駅長の松本和美さん(左)と活動仲間の高峰博保さん(中央)――2面に登場――

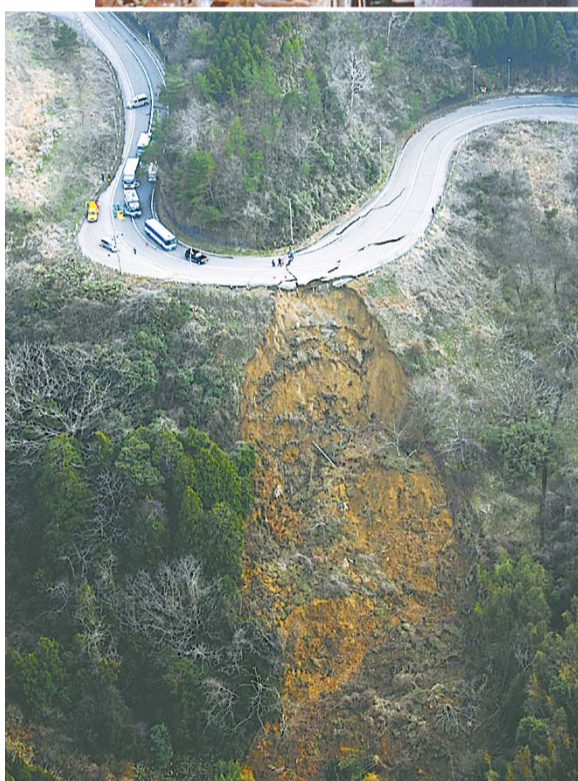


# 「道の駅」を核に復旧着々

「1つすりゃええか」。ぼう然と立ちすくむお年寄り。3月25日朝、能登半島を襲った最大震度6強の地震。ひと月以上過ぎたが、生活基盤が壊滅した人々の苦渋は計り知れない。「能登半島地震」は高齢化した集落を直撃し、復興もままならない。道路寸断で孤立した集落も今は孤立は解消したが、田植え時期を目前に、手がつかない。観光に力を入れる能登。大型連休を控え、旅館の予約キャンセルなど、風評被害も心配だ。政府は被害の大きい石川県能登町▽七尾市▽輪島市▽志賀町▽穴水町▽珠洲市の6市町の激甚災害指定を決め、復旧事業が本格化する。地域では「災いを転じて元気な地域づくりを」と、さまざまな活動が始まった。そんな能登から報告する。

石川県内には18カ所の道の駅があり、「ルートプレス21」の配布先でもある。地震の影響は？

国土交通省北陸地方整備局によると、空港併設の道の駅「能登空港」で駐車場などに亀裂が入り、空港閉鎖も重なって1日休業。近くの道の駅「桜峠」でも展示品などに多少破損があったが、営業は続いている。それ以外に被害報告はないと



石川県輪島市門前町の大釜集落へ通じる道路は、3月25日の地震で一部崩落したが、翌26日夕方にはすべて復旧した

## 震災をバネに 元気な地域づくりを

や復旧活動の拠点に活用されたことはまだ記憶に新しい。今回はそうした動きはなかったのか。七尾市内の道の駅「なにかじまロマン峠」が、能登と、

「情報発信や休憩は普段でも道の駅の基本的な機能ですが、災害時は特に、道路情報が大切になるのですね。実は昨年、

登有料道路の路盤崩壊で動けなくなった観光バスや乗用車の約130人を、周辺の道路状況を心

この日、松本さんを訪ねてきた地域づくりコーディネーターらにも出会うことができました。

震災をばねに、真に幸せで元気な能登にしよ、と立ち上がったグループの一員。道の駅は今、そうした地域づくりに欠かせない存在になっている。

近くの道の駅「赤神」を車両や装備類の点検、活動準備などに利用した例もあった。前述の道の駅「桜峠」駅長、松本和美さん(42)に取材すると、災害時にはやはり、道の駅が重要な役割を果たしていることが再認識された。被害が土産用ワインやグラスなど数個の破損ですんだのは幸いだったが、周辺の道路状況を心

石川県内の道の駅責任者が参加した災害対策研究会で学んだばかりでしたので、一生懸命対応しました」

この研究会では、新潟県中越地震で救援活動を

手がけた道の駅の担当者が講師を務め、地域の交流拠点である道の駅が災害時にも情報発信や利用客のケアなどで重要な役割を果たすことが強調されたという。

松本さんは被災後すぐ、このことを思い出し極力営業継続を決意したが、「国土交通省や県、道路保全技術センターなどで比較的早くからインターネットによる道路情報発信に力を入れてくれたこともあり、お客様の役に立てて幸いでした」と語っていた。

16面 珍味しろえびせんべいプレゼント

INDEX	
1~3	特集 能登半島地震 復旧へ
4	私の道 松本由理子さん グアテマラから道の駅視察
6	国土交通省が道路政策アンケート
7	みちつうしん
10~11	道の駅 生き物図鑑
14	国土学事始め なるほどロード
15	読者の声
18~19	極上のクラインガルテン

# 地域の宝もの

糠谷 真平  
国民生活センター顧問

瀬戸内海に浮かぶ直島は行政的には香川県に属するが、地理的にはどちらかというと岡山県に近い。昔から三菱金(現三菱マテリアル)直島製錬所があったため、従来製錬所の島という印象が強かったが、1980年代後半から「1980年代後半から国際文化村(現ベネッセ)が国際文化村構想のもと積極的な整備を始め、現在は美術館の島、瀬戸内文化発信の島とよび呼ばれている。

## 瀬戸内文化の発信拠点・直島

直島を大きく三区分すると、島の北部は三菱マテリアルの製錬所敷地、南部はベネッセが整備している文化関連施設の地域、中央部は住民の集落や行政施設があり、定期的な観光客が訪れるようになっている。直島の西南端に位置しているため夕日が美しく、瀬戸大橋の彼方に真っ赤な太陽が沈んでいく光景は絶景だ。

直島では最近話題を呼んでいるもう一つは、やはり安藤氏の設計による地中美術館だ。直島の最近の話題のもう一つは、廃棄物の不法投棄で有名になった香川県豊島町のトの打ち(はなし)の外観だけが、その中に半地下の美術館が納まっている。屋上から自然光を生かして、クロ

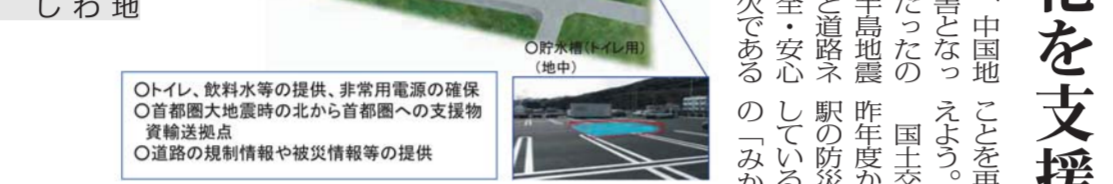
直島へは少し時間の余裕を持って行き、ベネッセの芸術文化にひたただけでなく、物産館も見学し、現代文の負の遺産でもある膨大な廃棄物の処理が、いかに大変なものであるかを感じてほしい。

# 地域の安全・安心に不可欠



## 防災機能強化を支援——国交省

道の駅は、災害時の避難や救援などにも幅広い重要な役割を果たす。道民も同様状況だったの認識したの、04年の新道中越地震のとき、



道の駅「みかも」(橋本県) 防災拠点整備例。道路の規制、状況、被災地の状況等の提供。非常用電源装置。トイレ、飲料水等の提供、非常用電源の確保。首都圏大地震時の北から首都圏への支援助力輸送拠点。道路の規制情報や被災情報等の提供。

## 地域の自立と競争力の強化

93年に国土交通省が制定した「地域振興と競争力強化を柱とする」の新たな展開は、道の駅の新展開として位置付けている。注目を集めるのは、国土交通省が今年度から行う「道の駅」の新たな展開として位置付けている。

「プレジャーボート」は、淡路大震災の際、救援活動に貢献した。約40隻あるというプレジャーボートは、組織的に行われた。また、一昨年のスマトラ地震の際、救援活動に貢献した。プレジャーボートは、災害時の支援団体として指定を受け、自治体から要請があれば出動する体制を整えようとしている。

# 「地震なんかには負けてたまるか」

## 共通意識でつながる多様な活動



手づくりのきのこ山で高市さん



道の駅「千枚田」では、地域振興の一環として地元主婦らが急ごころの土産品売り場を開いた

「地震なんかには負けない。この際、災禍をばねに、震災復旧や復興に力を尽くす。能登のよさを生かした地域づくりを進めよう」能登半島地震をきっかけに急激に高まっている。共通意識でつながる。

道の駅「桜峠」で出会った金沢市在住の高峰博(たかねひろ)は、そう思った。活動を展開している一人。輪島、和倉温泉だけだった。石川地域づくりで、宿泊予約キャンセル協会に加盟している地域は約7万人。『ほとん

「能登は元気に営業中！」 能登半島地震も門前の別荘、左手の親指を見、地域の特産「フルベリー」酒を飲む。金沢市内の日本酒愛好者グループ「金沢三水」が始めた。能登のお酒を飲む。『フルベリー』酒を飲む。『フルベリー』酒を飲む。

「能登は元気に営業中！」 能登半島地震も門前の別荘、左手の親指を見、地域の特産「フルベリー」酒を飲む。金沢市内の日本酒愛好者グループ「金沢三水」が始めた。能登のお酒を飲む。『フルベリー』酒を飲む。『フルベリー』酒を飲む。

「能登は元気に営業中！」 能登半島地震も門前の別荘、左手の親指を見、地域の特産「フルベリー」酒を飲む。金沢市内の日本酒愛好者グループ「金沢三水」が始めた。能登のお酒を飲む。『フルベリー』酒を飲む。『フルベリー』酒を飲む。

「能登は元気に営業中！」 能登半島地震も門前の別荘、左手の親指を見、地域の特産「フルベリー」酒を飲む。金沢市内の日本酒愛好者グループ「金沢三水」が始めた。能登のお酒を飲む。『フルベリー』酒を飲む。『フルベリー』酒を飲む。

「能登は元気に営業中！」 能登半島地震も門前の別荘、左手の親指を見、地域の特産「フルベリー」酒を飲む。金沢市内の日本酒愛好者グループ「金沢三水」が始めた。能登のお酒を飲む。『フルベリー』酒を飲む。『フルベリー』酒を飲む。

「能登は元気に営業中！」 能登半島地震も門前の別荘、左手の親指を見、地域の特産「フルベリー」酒を飲む。金沢市内の日本酒愛好者グループ「金沢三水」が始めた。能登のお酒を飲む。『フルベリー』酒を飲む。『フルベリー』酒を飲む。

「能登は元気に営業中！」 能登半島地震も門前の別荘、左手の親指を見、地域の特産「フルベリー」酒を飲む。金沢市内の日本酒愛好者グループ「金沢三水」が始めた。能登のお酒を飲む。『フルベリー』酒を飲む。『フルベリー』酒を飲む。

### 速くて小回りが効く 放置艇対策も進める

プレジャーボートは、災害時の支援団体として指定を受け、自治体から要請があれば出動する体制を整えようとしている。例として、首都直下型地震時に、都内の道路や鉄道の被害を考えた時に、運河や水路をプレジャーボートが使用した救済活動が、救済活動の中心として機能するのでは、と期待されています。

### 震災時に活躍 プレジャーボート

プレジャーボートは、淡路大震災の際、救援活動に貢献した。約40隻あるというプレジャーボートは、組織的に行われた。また、一昨年のスマトラ地震の際、救援活動に貢献した。プレジャーボートは、災害時の支援団体として指定を受け、自治体から要請があれば出動する体制を整えようとしている。

### バスロケでイラ解消!

ITS(高度道路交通システム)の取り組みの一つとして、さまざまなバスのロケーションシステムについて紹介。バスロケーションシステムは、GPSなどを使って、バス車両ごとに位置情報などを送信して、道路情報やバス位置などの走行情報を収集し、からセンターに情報を提供する。バスロケーションシステムは、GPSなどを使って、バス車両ごとに位置情報などを送信して、道路情報やバス位置などの走行情報を収集し、からセンターに情報を提供する。





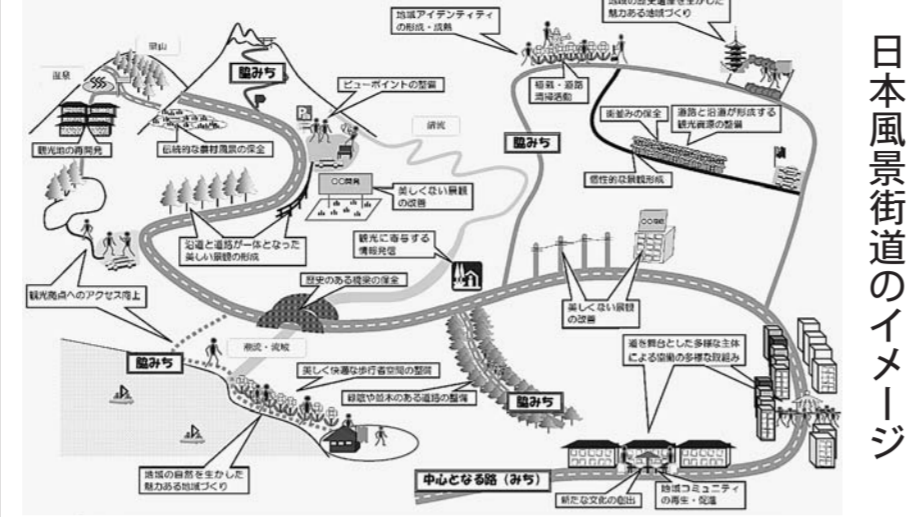
みちつうしん

国土交通省道路局長 宮田 年耕

能登半島地震で被災な... 3月25日午前9時42分ごろ、能登半島沖を震源とするマグニチュード6.9の地震がありました。...

能登地震と情報空白地帯

情報空白地帯にこそ、人員や機材の配備を、初期動作を的確に行うべき、という強い思いです。...



日本風景街道のイメージ



日本風景街道 国民的運動に

多様な景観の形成を 戦略会議が提案 ◆

日本風景街 地域の活性化、観光の振 け、そこに暮らす人々が道戦略会議... 国土交通大臣に提言を手渡す奥田会長

今後の道路政策について

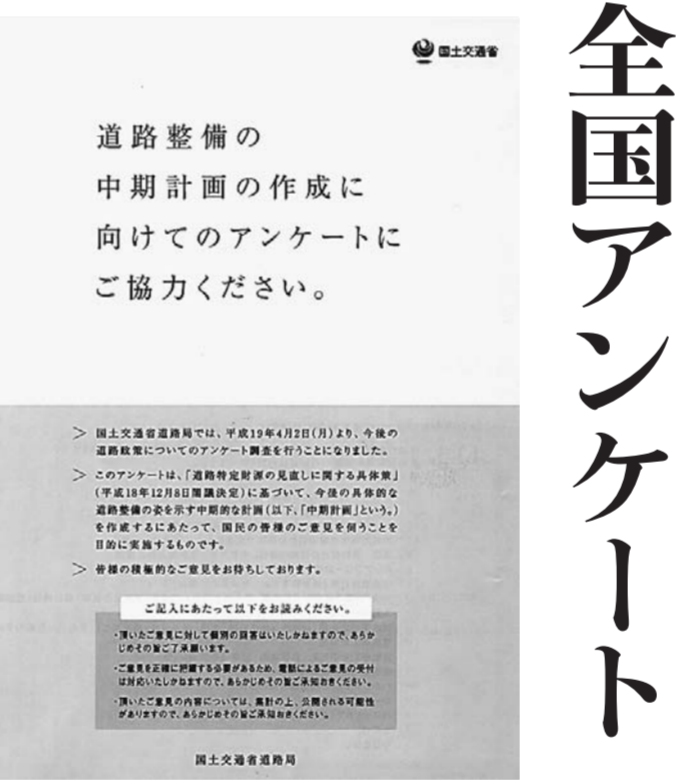
「真に必要な道路整備」 中期計画を作成

国土交通省道路局では、今後の道路政策についてのアンケート調査を実施している。このアンケートは、「道路特定財源の見直しに関する具体策」...

～ アンケート ～

今後の道路政策において、コストを減らし、無駄を排するなどの効率化を徹底する必要がある... Q1 事業の開始前や途中段階で必要性をチェックするなど事業ごとの評価を徹底する

国土交通省が全国アンケート



次に、今後の取り組む道路政策の優先度について伺います。 Q3 今後の取り組む道路政策の一層の重点化を図ることが必要であると思いますが、優先度が高い課題への対応は何だと思いますか。

「災害時の道路交通」に関するアンケート

- Q1. 車で走行中、「もし、大きな地震に遭遇したら……」という不安を感じる場合がありますか
1. いつも感じる 2. たまに感じる 3. あまり感じない
Q2. 走行中、大地震に襲われたらどう対応しますか(一つだけ選択)
1. すぐ道路左端に車を止め携帯電話やカーラジオ等で安全を確認する...

道21世紀新聞は毎月、「道」や「道の駅」などに関する読者のご意見を募集、人と道のあり方を考えるコーナーを設けています。今回は能登半島地震の直後でもあり、「災害時の道路交通」をテーマにします。

「人と道」を考えるアンケート

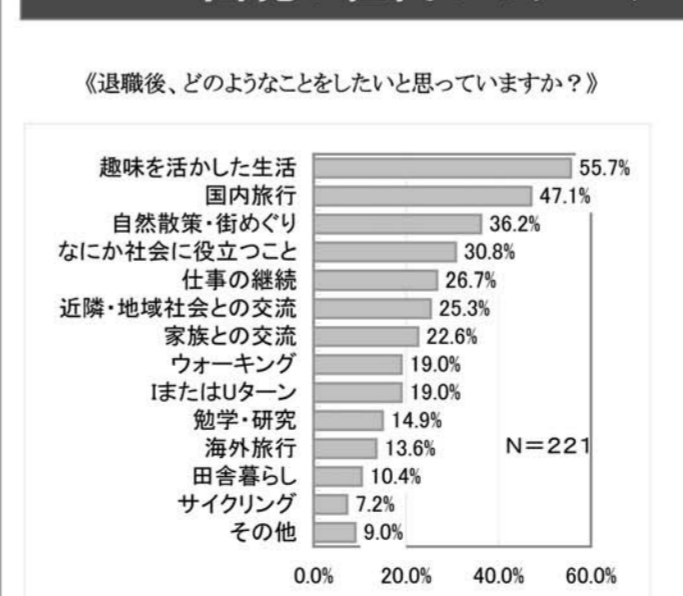
ご意見をお寄せください!

第13号『災害時と道の駅に関するアンケート』回答用紙
Q1: 1. 2. 3.
Q2: 1. 2. 3. 4.
その他 ( )
Q3: 1. 2. 3. 4. 5. 6. 7. 8.
9. 10. 11. 12. 13.
その他 ( )
Q4: 1. 2. 3. 4. 5. 6. 7. 8.
その他 ( )
Q5: ( )
Q6: a) 県 b) (駅名)
お名前: (フリガナ:)
郵便番号: 〒
ご住所:
お電話番号: ( )・( )・( )
性別: 男・女 年齢: 歳 職業:
通信欄 (その他ご意見等がありましたらご記入下さい)

ホームページ (http://www.route-press21st.jp)

応募方法: ご回答は回答用紙に記入し、枠に沿って切り抜き、官製はがき等に貼付し投函ください。
締切日: 平成19年5月31日
送付先: 〒105-0001 東京都港区虎ノ門4-1-1 虎ノ門パストラル内 NPO法人 人と道研究会「読者アンケート係」宛

第12号:読者アンケート結果 団塊の世代のIターン・Uターンについて



高い「団塊の世代」に対する期待
今年はいわゆる「団塊の世代」と呼ばれる人達が大量に定年を迎えることから、「2007年問題」といわれているが、今回はその「団塊の世代のIターン・Uターン」を中心に聞いてみた。
「好きな趣味を活かした生活 国内旅行 47.1%」

36.2%、④「なにか社会に役立つこと」30.8%、⑤「仕事の継続」26.7%がベスト5で、Iターン・Uターン(19.0%)、田舎暮らし(10.4%)を希望する人の割合は低いという結果になっている。
「個人としての希望を見てみると、①「趣味を活かした生活」55.7%、②「国内旅行」47.1%、③「自然散策・街めぐり」



前島の入り江小舟に乗り、観光客に橋の景色を教える荒木司郎さん



御所浦漁港に建つ恐竜の看板前で出迎えてくれた三宅啓雅さん



映画のロケ地にもなった真珠の作業小屋が残る御所浦島のアコヤ湾。左が荒木司郎さん、右が三宅啓雅さん



御所浦島で発掘された約1億年前の日本最大級の肉食恐竜の歯(御所浦白亜紀博物館蔵)

前島にある「義経の船」と島のはいつかあるのは日本の漁村のどこにもある美しい海と味を十分に堪能したい。日本にはこういう土地がいたるところに点在している。(写真と文:新藤健一)

▼義経の船隠し 前島にある「義経の船」は、今でも美しい海と味を十分に堪能したい。日本にはこういう土地がいたるところに点在している。(写真と文:新藤健一)

# 「着地型」天草で体験

# 地域密着のニューツーリズム

▼不知火海の美しい島 フォーラム後、熊本県地域振興部の新幹線くまもと創り推進班で活躍する西浦一義主幹の勧めで御所浦島への旅で体験し、天草を訪れた。4年後、熊本に新幹線が開通す



熊本市で開かれた ANTA フォーラム

## 地域本来の魅力を再発掘

全国旅行業協会(ANTA) 熊本で活性化フォーラム 全国旅行業協会(ANTA)は3月8日、第4回「国内観光活性化フォーラム」を熊本市で開いた。

## 美しい海とセットで「売り」



▲熊本空港 熊本市 島原市 八代市 水俣市 御所浦島 雲仙天草国立公園



養殖用のイクラが浮かぶ御所浦島の海に沈む夕日

## 「恐竜の島」御所浦

06年3月、御所浦町などは逆光に輝き、美しい。阿そおの「もんしゅん」は、新しい島に、島の人情を求めて観光客が来るようになった。

▼太古のロマン 「ここには何もなければ、島のはいつかあるのは日本の漁村のどこにもある美しい海と味を十分に堪能したい。日本にはこういう土地がいたるところに点在している。(写真と文:新藤健一)

▼「恐竜の島」御所浦 御所浦島で発掘された約1億年前の日本最大級の肉食恐竜の歯(御所浦白亜紀博物館蔵)

# 道の駅 町形成の機能に期待

国土交通省のホームページによれば、道の駅の機能として、①利用者のための休憩機能②道路利用者との地域の方々の情報発信り、立ち寄ることによって旅行がさらに充実し③機能④町が手を結び、たという体験をされた方が集まることがあります。人が行き来する、そこで乗り換える、また大きな駅は、幹線せんに日本では街道に宿つて、避難と復旧活動に大いに貢献したの記憶に新しいところ。安全安心の観点から道の駅の機能を拡充すべきで



仮設住宅 道の駅「クロス10十日町」道の駅の駐車場に被災者支援住宅

## 人・情報・ものが集まり動く

時代には駅馬車の駅も町の形成に重要でした。ここでは、ルートの重要なポイントとして道の駅を捉えています。観光に関しても期待は大きく、道の駅が持つ大きな力を持つよう考えています。人・情報・ものが集まり、そこに新たな活動と交換が起きます。現在、道の駅の運営が活発になり、そこに新たな活動と交換が起きます。現在、道の駅の運営が活発になり、そこに新たな活動と交換が起きます。



給水車 道の駅「クロス10十日町」 救援物資、食料などの受け渡しや救急車の基地に



避難場所 道の駅「越後川口」 会議室・駐車場などを被災者の避難場所に

存在している。特産品や周辺の農家の側、すなわち、人が行き来する、そこで乗り換える、また大きな駅は、幹線せんに日本では街道に宿つて、避難と復旧活動に大いに貢献したの記憶に新しいところ。安全安心の観点から道の駅の機能を拡充すべきで

## 読者がすすめる道の駅

「声」投稿から 神8705 国道297号 道の駅山は、もう取にきわまっている「道の駅」は、佐賀県内の道の駅 岐阜南濃線 20080206 千葉県夷隅郡大多喜町 茨城県茨城町 千葉県夷隅郡大多喜町 茨城県茨城町 千葉県夷隅郡大多喜町

## アイスクリーム編

おいしいそう! どこでも人気のアイスクリーム 020805630871 国道123号 岐阜南濃線 20080206 千葉県夷隅郡大多喜町 茨城県茨城町 千葉県夷隅郡大多喜町

※「読者の声」を参考に整備協議会の資料として、国土地交通省に採用される意見の抽出・分析結果に反映していく第一歩を踏み出すことが出来た。 大津大島60番地 0267501411 村山小布停車場線 道の駅のおすすりやう、特産品の特産品をY、特産品の特産品をY、特産品の特産品をY



# 不思議な魅力・南砺市

富山県南西部

豊かな自然と山峡の温泉、暮らしのなかに溶け込む文化遺産。富山県南西部に広がる南砺市には不思議な魅力がある。精緻な彫刻美の名刹・瑞泉寺、井波や善徳寺(城端)世界遺産の五箇山合掌造り集落、一向宗徒の古戦場……。新緑の季節、チューリップの咲き誇る砺波平野から南に足を伸ばし、知的好奇心を満たす旅に出よう。

「南砺市・井波」は、暮らしのなかに溶け込む文化遺産。富山県南西部に広がる南砺市には不思議な魅力がある。精緻な彫刻美の名刹・瑞泉寺、井波や善徳寺(城端)世界遺産の五箇山合掌造り集落、一向宗徒の古戦場……。新緑の季節、チューリップの咲き誇る砺波平野から南に足を伸ばし、知的好奇心を満たす旅に出よう。

境内の手に前に板敷家・棟方志功が描いた上人像の碑が建っていた。瑞泉寺の山門。本堂は北陸最大の伽藍。井波彫刻の粋が見られる瑞泉寺の山門。本堂は北陸最大の伽藍。



古い町並が残る瑞泉寺門前。造り酒屋、旅館、土産店などが軒を連ねる

**見所に合掌集落も**  
南砺市 平成16(2004)年、福光、井波、井波美術館、手すき和紙の美演が見られる和紙の村が合併して誕生。人口、菅沼地区の合掌集落は6万人。棟方志功の作品を展示する福光美術館、志功の旧居と記念館の愛染苑、おかしや瑞泉寺(2007年)などの特産品を売る「おかしや」(2001年)。「おかしや」(2001年)。「おかしや」(2001年)。

「蓮如さんの足跡を訪ねよう」住職の太田浩史さん。3市街を結ぶ約30kmの道程。途中には美術館、道場の史跡を訪ねるポイントも多い。蓮如さんの足跡を訪ねよう。住職の太田浩史さん。3市街を結ぶ約30kmの道程。途中には美術館、道場の史跡を訪ねるポイントも多い。

「向宗徒の戦場」瑞泉寺の境内。戦国時代に連年の戦いで荒れ果てた瑞泉寺の境内。戦国時代に連年の戦いで荒れ果てた瑞泉寺の境内。



名物「おかし」や特産品が並ぶ福光おかしやまの里

「おかしや」(2001年)。「おかしや」(2001年)。「おかしや」(2001年)。



棟方志功の「板面」を彫った蓮如上人の碑。蓮如ゆかりの光徳寺山門脇で



「川合谷」は、なせに湖が美しい。湖水は透明度が高く、周囲の緑が美しく映りこむ。



「おかしや」(2001年)。「おかしや」(2001年)。「おかしや」(2001年)。



名物「おかし」や特産品が並ぶ福光おかしやまの里

「おかしや」(2001年)。「おかしや」(2001年)。「おかしや」(2001年)。



蓮如上人が杖でうがったという蓮如清水の井戸。小さな屋根が清水をおおっていた



一向一揆の古戦場・田原川原。福光城主の石黒一族を滅亡させた



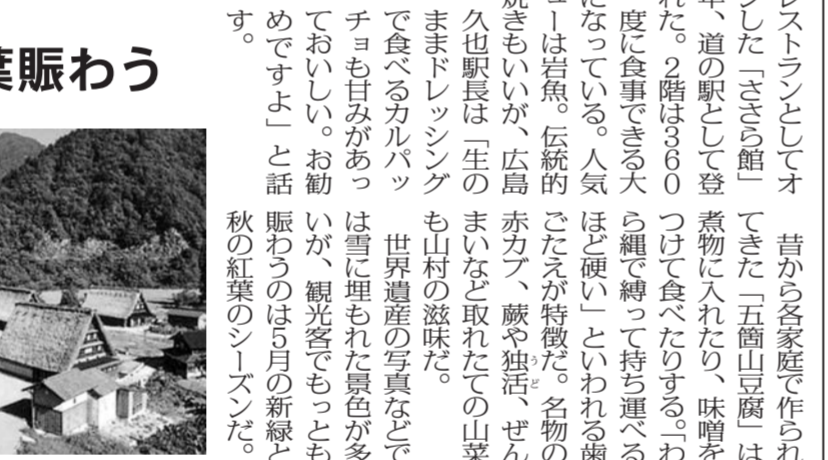
名物「おかし」や特産品が並ぶ福光おかしやまの里

「おかしや」(2001年)。「おかしや」(2001年)。「おかしや」(2001年)。

# 話題の道の駅



**鮮やかな緑の 賑やかな道の駅**  
上平(かみだい)は、美しい田舎の風景が広がる。道の駅「上平さわら館」は、美しい田舎の風景が広がる。



道の駅「上平さわら館」の全景

**道の駅「上平さわら館」の全貌**  
道の駅「上平さわら館」は、美しい田舎の風景が広がる。道の駅「上平さわら館」は、美しい田舎の風景が広がる。

**こんにちは**  
道の駅「たいら」  
野原武次駅長(51)  
＝富山県南砺市東中江215  
☎0763-66-2403

**世界遺産の集落・欧米客増える**  
白川郷と隣り合わせの富山県五箇山地方。急峻な山々を縫うように流れる庄川沿いの地に道の駅「たいら」がある。「たいら」の名前は旧村から来る。庄川の川岸は切り立っていて、四季折々に色彩が移り変わる景色がくっきりと見える。野原武次駅長はこの景色を大いに気に入っている。

**道の駅「たいら」の全貌**  
道の駅「たいら」は、美しい田舎の風景が広がる。道の駅「たいら」は、美しい田舎の風景が広がる。



道の駅「たいら」の全貌

**道の駅「たいら」の全貌**  
道の駅「たいら」は、美しい田舎の風景が広がる。道の駅「たいら」は、美しい田舎の風景が広がる。









日本グリーン・ツリーズ(株)代表理事 青木辰司、東洋大学社会学部教授

### 熊本・山江村「ほたるの荘」

## せせらぎ・野菜作り・川魚



# 田舎暮らしの贅沢



隣の山江村に、山江振興事業という立地条件が備わっている。山江川を流れる山江川木... 山江村役場産産情報課 0966-23-311



昭和初期の村役場を改築した「時の駅むらやくぼ」。この「クラインガルテンほたるの荘」の名称は、全村ホテルが舞う豊かな自然という山江村の魅力が物語る。



国土交通省技監 谷口 博昭

## 利用料は月4万円

わが国の社会資本整備は大きな転換期にあり、目配りが必要です。地方から人が流出してからのインフラはどうあるべきか、国際空港や高速度道路整備のスピードアップ、社会資本の計画的な維持修繕も重要です。



## 小さな庭から大きな希望

「小さな村の小さな庭、こんな実りが得られたい。山江村役場産産情報課 0966-23-311」

# 輝く人々の輪



▲「雨でも降らない限り、ほとんど毎日ここで3時にティータイムをするんです」。自宅向かいの自作セカンダリハウスにて。キットを購入して建てた物置小屋に5坪のウッドデッキを作った。

## ラーバニスト訪問



ここが一番好きな場所 家具も自作の八ヶ岳ライフ... RURBANIST: to Rural from Urban. Life is There.



18年12月、中央区側では名橋「日本橋」保存会や法人会、ロータリークラブなど、千代田区側では「日本橋川に清流をよみがえらせる会」が中心となって進めてきたEM菌の定期大量投入設備が完成、稼働を開始した。



EM菌投入設備が稼働... 株式会社イーエム総合ネット 千461-0004 名古屋市中区葵3丁目24-2

田舎暮らしを実現する情報誌 月刊ふるさとネットワーク 田舎での暮らし方、田舎物件情報満載! 見本誌無料進呈中

# Route Press ルートプレス 21st.

## 道 21世紀新聞

発行所：内閣府認証 特定非営利活動法人 人と道研究会  
東京都港区虎ノ門4-1-1 虎ノ門パストラル内  
Web <http://www.route-press21st.jp>

# よりよい環境のために、エコドライブしよう!

エコドライブ

# 10

のすすめ

### 1 ふんわりアクセル「eスタート」

やさしい発進を心がけましょう。

### 2 加減速の少ない運転

車間距離は余裕をもって、交通状況に応じた安全な定速走行に努めましょう。

### 3 早めのアクセルオフ

エンジンブレーキを積極的に使いましょう。

### 4 エアコンの使用を控えめに

車内を冷やし過ぎないようにしましょう。

### 5 アイドリングストップ

無用なアイドリングをやめましょう。※注  
(一部の都道府県では条例化されています)

### 6 暖機運転は適切に

エンジンをかけたらすぐ出発しましょう。

### 7 道路交通情報の活用

出かける前に計画・準備をして、渋滞や道路障害等の情報をチェックしましょう。

### 8 タイヤの空気圧をこまめにチェック

タイヤの空気圧を適正に保つなど、確実な点検・整備を実施しましょう。

### 9 不要な荷物は積まずに走行

不要な荷物を積まないようにしましょう。

### 10 駐車場所に注意

渋滞などをまねくことから、違法駐車はやめましょう。

私たちにとってクルマはなくてはならないもの。生活のために欠かせない大切な仲間でもあります。

私たちが環境に配慮するためにはドライブの際、どういふことに気をつけたら良いのでしょうか。

日本自動車工業会では環境に優しいドライブのコツを皆様にわかりやすく10項目にしてご提案いたします。

より良い環境のためにドライバーの皆様、どうぞお役立てください。

※注 駐停車時以外の(特に交差点での)アイドリングストップは、以下のような状況が発生する可能性が考えられ、十分注意する必要があります。  
●エアバッグ等の安全装置が機能しないので先頭車両付近ではアイドリングストップをしない。●坂道ではアイドリングストップをしない。●アイドリングストップ中に何度かブレーキを踏むとブレーキが効きにくくなります。●慣れないと誤動作や発進が遅れることがあります。●バッテリー上がりによりエンジンが再始動しない場合があります。●頻繁に行くと部品寿命(スターター、バッテリー等)が低下します。●方向指示器、ワイパーが作動しません。●電子機器の始動に数秒かかります。



ふんわりアクセル「eスタート」で温暖化防止

チーム・マイナス6%

<http://www.jama.or.jp>

JAMA

社団法人 日本自動車工業会